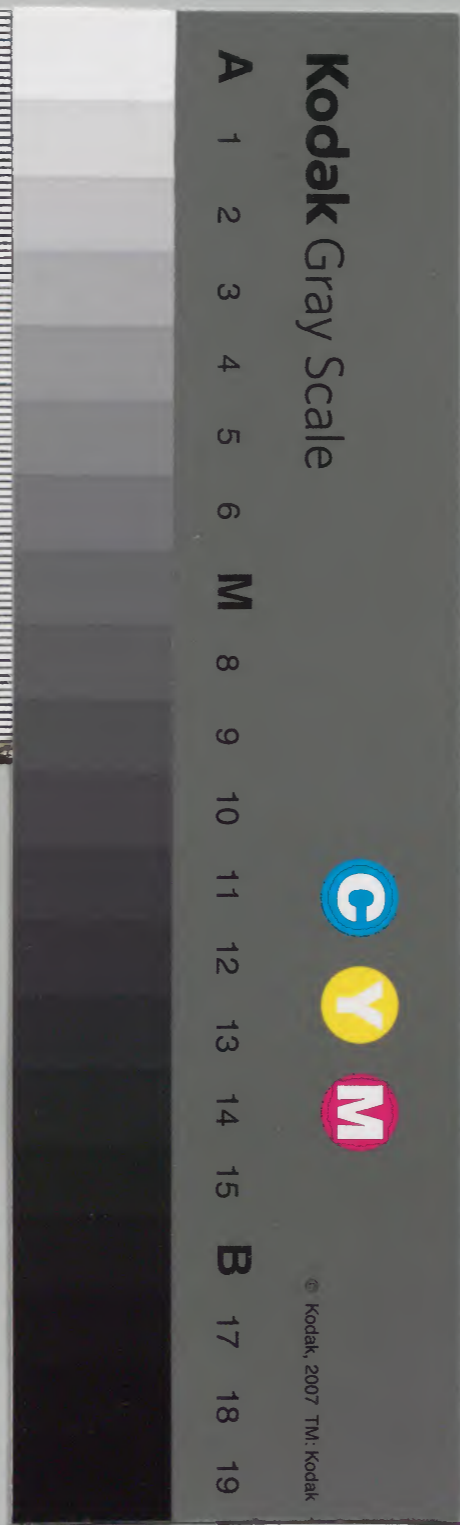


東垣十書  
此事難知

漢書門			
一	二	三	四
二	七	五	九
冊	架	函	號

內閣文庫			
三〇〇	二	一	二
函	架	冊	號
漢	書	類	號

內閣文庫			
番號	漢	12989	
冊數	11 ( 10 )		
函號	300	224	



五經

書

歐陽學林  
典籍方

此事難知序

東垣先生醫書

於世今又得

法難知此事難知

續斯人之命而與天地生生之德不

可一朝泯也秦火六經而廢周公孔

子之道幸而醫者存世考諸經者則

知黃帝與岐伯之論辯反覆推明五

運七氣之秘以立補泄之法所以拯  
斯人之疾而人之死生繫焉岐黃既  
遠求能推諸五運七氣而察陰陽升  
降之候定臟腑虛實之所因合經絡  
上下之所屬而能起死回生者鮮矣  
噫克紹明之者其惟東垣先生乎先  
生是書乃言外不傳之秘誠為人所  
難知然方劑雖載其妙理有不可得

而明言者在乎心領而神會耳唐許  
胤宗曰醫者意也思慮精則得之此  
之謂歟而孟軻氏曰梓匠輪輿能與  
人規矩不能與人之巧亦此謂也予  
用壽行而與四方之士共焉則濟人  
利物之一端未必無小補云  
成化甲辰歲仲夏既望荆南一人書  
于

寶訓堂拙卷

少暗燠而並  
胤宗曰習香意少思慮醉眼昏之也  
而即言皆五平少辭而斬會耳直信

東垣先生此事難知集目錄

卷上

醫之可法

或問手足太陽手足陽明手足少陽俱會于首  
故曰六陽會于首者亦有陰乎

經脉終始

日用

人肖天地

問脾寄于坤如何是損至第三若從脾為第二  
從腎為第四請言脾數

明經絡之數有幾

問三焦有幾

問藏府有幾

傷寒之源

冬傷於寒春必溫病

春傷於風夏生殮泄

夏傷於暑秋必痲痺 秋傷於濕冬生咳嗽

問兩感邪從何道而入 解利大羌活湯

清氣為榮 濁氣為衛

其用在下 膽胃膀胱大腸小腸

其用在上 兩目兩耳鼻口舌

格則吐逆 九竅 五藏

關則不便 下竅 六府

三陽氣血多少 氣血之體

辯表裏中三證 辯陰陽二證

辯表傷陰陽二證 辯內外傷

辯傷寒言足經不至手經

六經傳足傳手經則愈 太陽六傳

太陽證

桂枝麻黃各半湯

桂枝二麻黃一湯

太陽頭痛

治三陽則不可越經

問桂枝湯發字

太陽禁忌不可犯

太陽證當汗

太陽證不當汗

當汗而不汗生黃

當汗而發汗過多成痲

不當汗而汗成衄血

血證見血自愈

知可解 知不可解

脈知可解不可解

易之解利 活湯

當汗而下之成協熱利

太陽二下有八變

裏傳表

傷寒雜證誤下變有輕重 五苓散為下藥  
當服不服則生何證 不當服服之則生何證  
酒毒小便赤澀宜五苓散 五苓散以瀉濕熱  
表之裏藥 裏之表藥  
加減涼膈退六經熱

陽明證

陽明證禁忌不可犯

汗多亡陽 下多亡陰 汗無太早 下無太晚

白虎加桂枝湯 白虎加梔子湯

傷暑者有一

白虎加人參湯 白虎加蒼朮湯

梔子豉湯

煩躁

問邪入陽明為譫語之文言錯失此果陽明乎  
傷寒雜證發熱相似藥不可差

二證相似藥不可差 狂言譫語鄭聲辨

嘔吐噦胃所主各有經乎 陽證發癍

傷寒之經有幾 三陽從中治

經言胃中有燥屎五六枚何如

如何是入陰者可下 評熱論歲字

大承氣湯 小承氣湯 調胃承氣湯 大柴胡湯

少陽證

小柴胡湯

少陽證禁忌不可犯

如何是半表半裏 半表半裏有幾

問婦人經病大人小兒內熱潮作并瘧疾寒熱

其治同否 熱有虛實外何以別 少陽雜證

陽盛陰虛發寒者何 平旦潮熱 日晡潮熱

太陰證

太陰可汗 太陰可溫 太陰有可下者

知可解 太陰證禁忌不可犯 腹痛部分

少陰證

走無形證 走有形證 少陰證下利辯

少陰證口中辯 少陰證嘔辯 少陰證咽喉辯

白虎湯 少陰證禁忌不可犯

卷下

前後虛實圖

諸經皆言大則病進者何

難經仲景合而為一 仲景叔和合而為一

表裏所當汗下 仲景浮汗而沉下

難經沉汗而浮下 傷寒入裏見標脈則生

雜病出表見標脈則死 察色脈以定吉凶

弦有浮沉 鍼經 相合脈經

四證脈傷圖 脈當有神 治病必當求其本

更有手足經或一經非本家病而自他經流入

者亦當求其本 治病必求其本

形不足者溫之以氣 精不足者補之以味

痛隨利減

却本

虛實

問兩手寸關弦疾弱火勝木旺土虧金燥當  
作何治

六月大熱之氣反得大寒之病氣難愈息身涼  
脉遲二三至何以治之

素問欬論一十一證各隨歲府湯液之圖

素問五藏瘡候湯液之圖 治當噴時

素問六經瘡證湯液之圖

素問難經銅人經絡所病各異者何用鍼當從  
何法

寒病服熱藥而寒不退熱病服寒藥而熱不退

其故何也

疾有自誤

病有變恠

喘論

桔梗枳殼湯

尋衣撮空何藏所主

三法五治論

一治有五五二十五治如火之屬衰于戊金  
之屬衰于辰是也 面部形色圖

天元圖

地元圖

人元例

陰陽例

配合例

子母例

兄妹例

接經手足同

平經說象七十九難

拔元例

接經補遺

天元圖

地元圖

大接經從陽引陰

大接經從陰引陽

諸經頭痛以下條陳垣

論

大頭痛論



六經發渴各隨經藥治之

問三焦有幾血海異同

附錄治目

地芝充定  
志地黃丸

治精滑固真丸

脾胃虛渴不止

腹脹便血內寒朱砂丹

藏府實秘麻仁丸

胃虛而秘厚朴湯

內外諸瘡所主方

三焦寒熱用藥圖

治腫刃脚膝瘡方

定癰疽地分

許先生論梁寬甫史副使病證

王太醫圖明膏

東垣先生此事難知集目錄終

東垣先生此事難知集卷上

醫之可法

自伏羲神農黃帝而下名醫雖多所可學者有幾人哉至于華氏之剖腹王氏之大鍼術非不神也後人安得而倣之非岐伯之聖經雷公之炮炙伊誓之湯液箕子之洪範越人之問難仲景之傷寒叔和之脉訣士安之甲乙啓玄子之傳註錢仲陽之論議皆活法所可學者豈千方萬論印定後人報目者所能比哉其間德高行遠奇才異士與夫居縉紳隱者然有一法一節之可觀非百代可行之活法者所不取也豈子好辯哉欲使學者觀此數聖賢而知所

可慕而已或有人焉徒能廣覽之涉自以為多學而用之無益者豈其知本

○或問手足太陽手足陽明手足少陽俱會于首然六陽會于首者亦有陰乎

答曰有六府者六陽也五藏者五陰也肺開竅于鼻心開竅于舌脾開竅于口肝開竅于目腎開竅于耳是五陰也又有厥陰與督脈會于巔是六陰也耳者腎也復能聽聲聲為金是耳中有肺也鼻者肺也復能聞臭是鼻中有心也舌者心也復能知味是舌中有脾也目有五輪通貫五藏口為脾脾為坤土主靜而不動故無所兼言耳鼻舌各兼一日兼四此與督

脈共計十三陰也腦為諸體之會即海也腎主之是為十四陰矣

○經脈終始

寅手足太陽肺始于中焦終于次指內廉出其端

卯手足陽明大腸始于大指次指之端終于上俠鼻孔

辰足陽明胃始于鼻交頰中終于入大指間出其端

巳足太陰脾始于大指之端終于注心中

午手足少陽心始于心中終于循小指之內出其端

未手足太陽小腸止于小指之端終于抵鼻至目內眥

斜絡于頰

申足太陽膀胱始于目內眥終于小指內側出其端

酉足少陰腎始于小指之下終于注腦中

戌手厥陰心包始于胸中終于循小指次指出其端

亥手少陽三焦始于小指次指之端終于至目兌皆

于足少陽膽始于目兌皆終于小指次指循大指內

出其端皆爪甲出三毛

丑足厥陰肝始于大指聚毛之上終于注肺中

手之三陽從手走頭足之三陽從頭走足是高能接

下也

足之三陰從足走腹手之三陰從腹走手是下能趨

上也

故上下升降而為和易曰天道下濟而光明地道卑

而上行易曰山澤通氣故氣寄于辛用于寅平旦始

從中焦注循天之紀左旋至丑而終晝夜通行五十

度周流八百一十丈夫倡則婦隨血隨氣而上行殊

不見潤下之意經云氣主煦之升也血主濡之潤也

書云水曰潤下如何說得從氣之血有不行之體如

百川右行東至于海請示

○日用

復臨泰壯夬乾姤

遁否觀剝坤二六

青白正分開與闢

赤黑往來通道路

泰即居艮否居坤

乾作天門巽地戶

氣終于丑始于寅

血諦辛陰從下去

丙潛壬內却從高  
婦隨夫唱幾曾停  
血氣包含六子中  
會時骸理敬修行  
排山倒海毒非常  
天長地久太虛持  
休說乘虛謾履空  
知之非難行之難  
頓至乙穴還上注  
萬派千流無暫住  
晝夜行流五十度  
玄府身周勻閉拒  
撩鼻撚髭心不怖  
不虧八一元來數  
羸取康寧三六足  
造次顛沛宜常慮

○人肖天地

且天地之形如卵橫卧於東南西北者自然之勢也血氣運行故始于手太陰終于足厥陰帝曰地之為

下否乎岐伯曰地為人之下太虛之中也曰馮乎曰大氣舉之也是地如卵黃在其中矣又曰地者所以載生成之形類也易曰坤厚載物德合無疆信乎天之包地形如卵焉故人首之上為天之天足之下為地之天人之浮于地之上如地之浮于太虛之中也地之西始于寅終于丑血之東根于辛納于乙相隨往來不息獨缺于乾巽為天地之門戶也啓玄子云戊土屬乾巳土屬巽遁甲曰六戊為天門六巳為地戶此之謂也經云天地者萬物之上下左右者陰陽之道路氣血者父母也父母者天地也血氣周流于十二經總包六子於其中六氣五行是也無形者包

有形而天總包地也天左行而西氣隨之百川並進而東血隨之

○問脾寄于坤如何是損至第三若從脾為第二從腎為第四請言脾數

答曰脾雖寄于坤實用于巳從上肺心從下腎肝脾中得三數也如氣寄于辛而用于寅包絡三焦寄于丑而用于申也此人之所以肖天地而生易曰乾為首坤為腹震為足巽為股坎為耳離為目艮為手兌為口

○明經絡之數有幾

答曰十二大經之別并任督之別脾之大絡脉別名

曰大包是為十五絡諸經皆言之予謂胃之大絡名曰虛忠貫膈絡出于左乳下其動應晨脉宗氣也是知絡有十六也

○問三焦有幾

答曰手少陽者主三焦之氣也靈樞經云足三焦者太陽之別也並太陽之證入絡膀胱約下焦是知三焦有二也

○問藏府有幾

答曰肝心脾肺腎氣包絡一名命門為六藏膽小腸胃大腸膀胱三焦為六府計之十二矣故包則為一府矣是為十三矣經曰飽移熱于膀胱則癰瀉血

又云胞痺者少腹膀胱按之內痛者若沃以湯注云  
膀胱飽內居之內外二境圖云膀胱者飽之室也以  
是知為十三藏應矣

○傷寒之源

冬傷於寒春必溫病蓋因房室勞傷與辛苦之人腠  
理開泄少陰不藏腎水涸竭而得之無水則春水無  
以發生故為溫病至長夏之時時強木長因絕水之  
源無以滋化故為大熱病也傷寒之源如此四氣調  
神論曰運冬氣則少陰不藏腎氣獨沉廣成子云無  
勞汝形無搖汝精金匱真言曰夫精者身之本也故  
藏於精者春不病溫註云冬不按蹠精氣伏藏陽不

妄升故春不病溫又經云不妄作勞又云不知持滿  
又云水冰地折無擾乎陽又云無泄皮膚使氣函空  
啓玄子云腎水王於冬故行夏令則腎氣傷春木王  
而水廢故病於春也逆冬則傷腎故少氣以奉春生  
之令也是以春為溫病夏為熱長夏為大熱病其變  
隨平時而已邪之所感淺者其病輕而易治深者其  
病重而難治尤深者其病死而不治

○冬傷於寒春必溫病

冬傷於寒者冬行秋令也當寒而溫火勝而水虧矣  
水既已虧則所勝妄行土有餘也所生受病水不足  
也所不勝者侮之火太過也火土合德濕熱相助故

為溫病使民腠理開泄少陰不藏惟房室勞傷辛苦  
之人得之若此者皆為溫病所以不病於冬而病於  
春者以其寒水居卯之分方得其權大寒之令復行  
于春腠理開泄少陰不藏房室勞傷辛苦之人陽氣  
泄于外腎水虧于內當春之日時強木長無以滋生  
化之源故為溫病耳故君子周密于冬少陰得藏于  
內腠理以閉拒之雖有大風許毒莫之能害矣何溫  
病之有哉人肖天地而生也冬時陽氣俱伏于九泉  
之下人之陽氣俱藏於一腎之中人能不擾乎腎則  
六陽安靜于內內既得以安外無自而入矣此傷寒  
之源非天之傷人乃人自傷也傷於寒者皆為病熱

為傷寒氣乃熱病之總稱故曰傷寒知寒受熱邪明  
矣六陰用事于冬陽氣在內周密閉藏可矣反勞動  
之而泄于外時熱已傷於水矣至春之時不當發生  
陽已外泄孰為鼓舞腎水內竭孰為滋養此兩者同  
為生化之源源既已絕木何賴以生乎身之所存者  
獨有熱也時強木長故為溫病矣

○春傷于風夏生泄

木在時為春在人為肝在天為風風者無形之清氣  
也當春之時發為溫令反為寒折是三春之月行三  
冬之令也以是知水為太過矣水既太過金謂愈嚴  
是所勝者乘之而妄行也所勝者乘之則木虛明矣

故經曰從後來者為虛邪木氣既虛火令不及是所  
生者受病也故所不勝者侮之是以土來木之分變  
而為殄泄也故經曰清氣在下則生殄泄以其濕令  
當權故殄泄之候發之於夏地若當春之時木不發  
生溫令未顯上行冬令是謂傷衛以其陽氣不出地  
之外也當以麻黃湯發之麻黃味苦味之薄者乃陰  
中之陽也故從水中補木而瀉水發出津液為汗也  
若春木已生溫令已顯陽氣出於地之上寒再至而  
復折之當以輕發之謂已得少陽之氣不必用麻黃  
也春傷於風夏生殄泄所以病發於夏者以其木絕  
于夏而上土于長夏濕本有夏行之體故殄泄於夏  
也不病於春者以其春時風雖有傷木實管權故殄  
泄不病於木之時而發於濕之分也經曰至而不至  
是為不及所勝妄行所不勝者薄之所生者受病此  
之謂也

○夏傷於暑秋必痲痺

暑者季夏也季夏者濕土也君火持權不與之子暑  
濕之令不行也濕令不行則土虧矣所勝妄行木氣  
太過少陽王也所生者受病則肺金不足所不勝者  
侮之故水得以乘之土分土者坤也坤土申之分申  
為相火木入于土則水火相干則陰陽交爭故為寒  
熱薰木氣終見三焦是二少陽相合也少陽在濕上



之分故為寒熱肺金不足洒淅寒熱此皆往來未定之氣也故為痰瘥久而不愈瘥不發於夏而發於秋者以濕熱在酉之分方得其權故發於大暑已後也

○秋傷於濕冬生咳嗽

秋者清肅之氣收斂下行之體也為濕所傷是長夏之氣不與秋令也秋令不及所勝妄行故火得以炎上而尅金心火既形于肺故肺氣逆而為欬所不勝者侮之木氣上行與火同得動而不息也所生者受病故腎水虧也長夏已亢三焦之氣盛也命門有焦之舍也故迫腎水上行與脾土濕熱相合為痰困痰而動于脾之濕也是以咳嗽有聲有痰咳嗽不發於

秋而發于冬者以其六陰之極肅殺始得其氣故肺不咳嗽於秋而咳嗽于冬也咳嗽者氣逆行上也氣上行而逆故面目發微腫極則身體皆腫變為水氣故曰濁氣在上則生臃脹又曰諸氣臃鬱皆屬肺金此之謂也春傷于風夏傷于暑冬傷于寒辭理皆順時字傷令字也獨秋傷于濕作令字傷時字讀者不疑也此四者皆無所亢而害其所乘之子也邪從後至言歲之主氣各差其分而為病一定之法也若說秋字傷濕字其文與上三句相通其理與法不相通大抵理與法通不必拘于文也故說詩者不以文害辭不以辭害意以意逆志為得之矣故曰春傷於風

說作人為風所傷非也若是則正當頭痛惡風自汗  
何以言夏為殮泄哉今言春傷於風即是時傷令也  
明矣經云東方來者為嬰兒風其傷人也外在於筋  
內舍於肝又曰春甲乙所傷謂之肝風用此二句以  
較前文則辭理自通矣

問兩感邪從何道而入

答曰經云兩感者死不治一日太陽與少陰俱病頭  
痛發惡寒口乾煩滿而渴太陽者府也自背俞而入  
人之所共知少陰者藏也自鼻息而入人所不知也  
鼻氣通於天故寒邪無形之氣從鼻而入腎為水也  
水流濕故腎受之經曰傷于濕者下先受之同氣相

未耳又云天之邪氣感則害人五藏以是知內外兩  
感藏府俱病欲表之則有裏欲下之則有表表裏既  
不能一治故死矣故云兩感者不治然所稟有虛實  
所感有淺深虛而感之深者必死實而感之淺者猶  
或可治治之而不救者有矣夫未有不治而獲生者  
也予嘗用此間有生者十得二三故立此方以待好  
生君子用之鮮利兩感神方

大羌活湯 防風 羌活 獨活 防已 黃芩

黃連 蒼朮 白朮 甘草 細辛 知母 川芎 地黃各兩

右咬咀每服半兩水二盞前至一盞半去粗得

清藥一大盞熱飲之不鮮再服三四盞解之亦可病愈則止若有餘證並依仲景隨經法治之

○清氣為榮

清者體之上也陽也火也離中之陰降午後一陰生即心之生血故曰清氣為榮

○濁氣為衛

濁者體之下也陰也水也坎中之陽升子後一陽生即腎陽舉而使之故曰濁氣為衛地之濁不升地之清能升為陽舉而使之上也天之清不降天之濁能降為六陰驅而使之下也經曰地氣上為雲天氣下為雨雨出地氣雲出天氣此之謂歟

○其用在下膽胃膀胱大腸小腸

天六府氣表其體在上其用在下

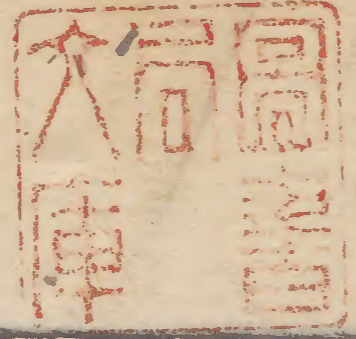
○其用在上兩目兩耳鼻口舌

地五藏血裏其體在下其用在上

○格則吐逆 九竅 五藏

陰極自地而升是行陽道乃東方之氣金石之變上壅是也極則陽道不行反閉於上故令人吐逆是地之氣不能上行也逆而下降反行陰道故氣填塞而不入則氣口之脉大四倍于人迎此清氣反行濁道也故曰格

○關則不便 下竅 六府



陽極自天而降是行陰道乃西方之氣高粱之物下  
泄是也極則陰道不行反閉於下故不得小便是天  
之氣不得下通也逆而上行反行陽道故血脈凝滯  
而不通則人迎之脈大四倍于氣口此濁氣反行清  
道也故曰關

○三陽氣血多少

寅為少陽何以復為太陽一陽初出地之外即少陽  
也故謂之少陽二陽過卯故謂之陽明三陽至巳故  
謂之太陽之氣升至極之分便是太陽也三陽俱為  
太陽之氣居其底却為少陽也以此推之三陽所呼  
之名異非有二體也以其從多少而言之耳

陽氣之極舉陰於九天之上故水自天而降故太陽  
即為寒水也所以血多而氣少陽明居太陽少陽之  
中二陽合明故曰陽明陰陽等也所以氣血俱多少  
陽者初出之氣少而不能鼓舞陰氣陽伏地中尚多  
故為龍火為震為雷為足俱屬地之下也所以氣多  
血少少陽極舉陰于九天之上肺為衛天之極表也  
所以主氣故肺受之至高者肺也故為手太陰陰於  
此為秋氣而復降重陽補下焦元氣重陰補上焦元  
氣辛為天之未能補地之分自上而降於下也苦為  
地之味能補天之分自下而升於上也此二者皆從  
其源也六陽俱極舉陰于九天之上故陰自天而降

是陰降于九天之上而始卦之陰復何以從下生蓋  
陰之首雖從天而降其陰之尾已至地矣故陰從地  
而生所以一陰從五陽之下也凡所生者從下皆從  
乎地也故地為萬物之母又云非母不生從地而生  
者為春氣從天而降者為秋氣九天之上為夏九天  
之下為冬

○氣血之體

以上下言之有若立輪外焉天道左旋而西中焉地  
道右旋而東似不相侔大抵血隨氣行夫唱婦隨是  
也血雖從氣其體靜而不動故氣血如磨之形上轉  
而之西下安而不動雖云不動自有東行之意以其

上動而下靜不得不爾也天地之道如故漢守所言  
從乎天也自艮而之巽晉令所言從乎地也自乾而  
之坤是以乾坤之用備矣言天道者從外而之內也  
言地道者從內而之外也從外之內者傷寒也從內  
之外者雜也

○辨表裏中三證

假令少陽證頭痛往來寒熱脈浮弦此三證但有一  
者是為表也口失滋味腹中不和大小便或閉而不  
通或泄而不調但有一者是為裏也如無上下表裏  
證餘者皆虛熱也是在其中矣

○辨陰陽二證

東垣雜論  
卷之三  
辨陰陽二證

陰證身靜重語無聲氣逆在息目睛不了了鼻中呼  
不出吸不入往來口與鼻中氣冷水漿不入大小便  
不禁面上惡寒有如刀割  
陽證身動輕語有聲目睛了了鼻中呼吸出入能往  
而能來口與鼻中氣皆然

○辨表傷陰陽二證

身表涼知在陰經也名曰陰證  
身表熱知在陽經也名曰陽證

○辨內外傷

傷風鼻中氣出麓合口不開肺氣通于天也  
傷食口無味涎不納鼻息氣勻脾氣通于地也

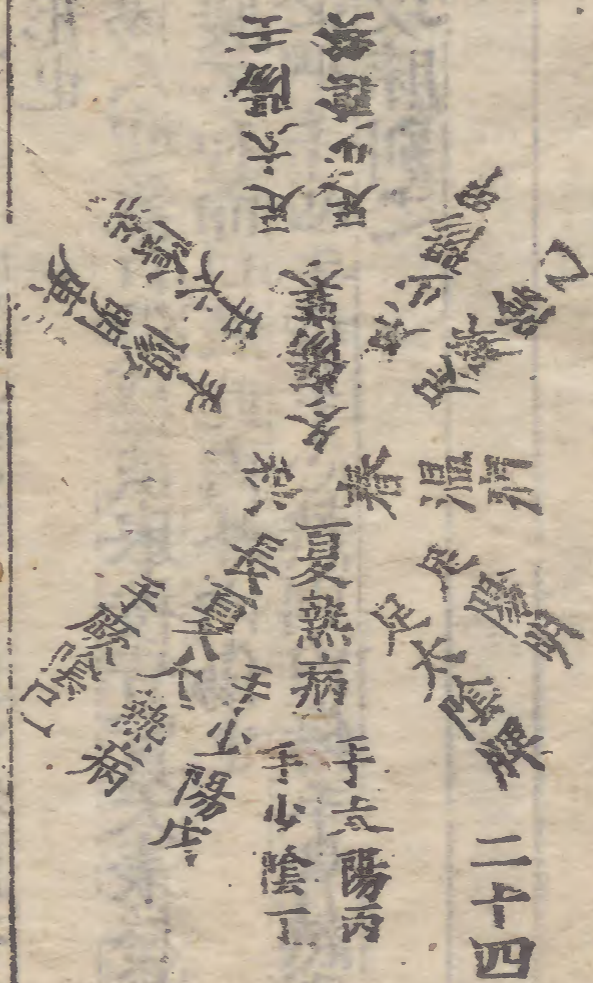
外傷一身盡熱先太陽也從外而之內者先無形也  
內傷手足不和兩脇俱熱知先少陽也從內之外者  
先有形也

內外俱傷人迎氣口俱盛或舉按皆實大表發熱而  
惡寒腹不和而口液此內外兩傷也

凡診則必捫手心手背手心熱則內傷手背熱則外  
傷次以脉別之

傷寒全言足經

手經皆有餘



不言乎經圖

足經皆不足

冬傷於寒者春必溫病夏為熱病長夏為大熱病蓋  
 因房室勞傷與辛苦之人得之水虧無以奉春生之  
 令故春陽氣長而為溫病也夏為熱病者是火先動  
 於火未動之時水預虧於水已王之日故邪但蔽而  
 不為病也夏令炎蒸其火既王與前所動者客邪與  
 主氣二火相接所以為熱病也長夏為大熱病者火  
 之方與秋之分皆手經居之木之方與春之分皆足  
 經居之所傷者皆足經不足及夏火王客氣助于手  
 經則不足者愈不足矣故所用之藥皆泄有餘而非  
 足經藥何以然泄有餘則不足者補矣此傷寒本足  
 經只言足經而不言手經也大意如此至于傳手經

者亦有之當作別論與夫奇經之病亦在其中矣

○六經傳足傳手經則愈

陽中之陰水太陽是也為三陽之首能巡經傳亦越

經傳

陽中之陽土陽明是也夫陽明為中州之上主納而

不出如太陽傳至此名曰巡經傳也

陽中之陽木少陽是也上傳陽明下傳太陰如太陽

傳至此為越經傳也

陰中之陰土太陰是也上傳少陽為順下傳少陰為

逆此為上下傳也如太陰傳太陽為誤下傳也

陰中之陽火少陰是也上傳太陰為順下傳厥陰為

生如太陽傳至此乃表傳裏也

陰中之陰木厥陰也上傳少陰為實再傳太陽為自

愈也

○太陽六傳

太陽者乃巨陽也為諸陽之首膀胱經病若渴者自

入于本也名曰傳本

太陽傳陽明胃土者名曰巡經傳為發汗不徹利小

便餘邪不盡透入于裏也

太陽傳少陽膽木者名曰越經傳為元受病脉浮是

汗當用麻黃而不用之故也

太陽傳少陰腎水者名曰表傳裏為得病急當發汗

汗當用麻黃而不用之故也



而反下汗不發所以傳也

太陽傳太陰脾土者名曰誤下傳為元受病脉緩有汗當用桂枝而反下之所致也當時腹痛四肢沉重

太陽傳厥陰肝木者為三陰不至於首唯厥陰與督脉上行與太陽相接名曰巡經得度傳

○太陽證

太陽證頭項痛腰脊強發熱惡寒無汗脉尺寸俱浮而緊是發於陽陽者衛也麻黃湯主之

麻黃

一兩半

桂枝

二兩

杏仁

五十

甘草

半兩

右剉每服五錢水一盞煎溫服

太陽證頭項痛腰脊強發熱惡寒自汗脉尺寸俱浮而緩者榮也桂枝湯主之

桂枝

各

芍藥

各

甘草

各

等分

右剉每服八錢水一盞半煮棗同煎溫服

○桂枝麻黃各半湯

太陽證頭痛發熱自汗惡風脉當緩而反緊傷風得傷寒脉也

太陽證頭痛發汗無汗惡寒脉當急而反緩傷寒得傷風脉也

二證脉不同本經大青龍湯主之易老桂枝麻黃各半湯此言外之意楊氏云非明脉者不同用大青龍

湯以宜有厥逆筋惕眼瞤及亡陽之失也故易老改  
為九味羌活湯而不用桂枝麻黃也羌活湯不論有  
汗無汗悉宜服之但有緩急不同矣九味羌活湯藥  
證加減服餌緩急具見于後

○桂枝二麻黃一湯

太陽證發熱惡寒自汗脈緩

太陽證發熱惡風無汗脈緩

此易老元將麻黃一桂枝二治上一證後復改用  
羌活湯

○太陽頭痛

太陽勝眩暈浮緊直至寸口所以頭痛者頭與寸口

俱高之分也蕪厥陰與督脈會于巔逆太陽之經上  
而不得下故壅滯為頭痛於上也左手浮弦胸中痛  
也沉弦背愈痛右手浮弦者亦然頭痛者木也最高  
之分惟風可到則溫也治以辛涼秋剋春之意故頭  
痛皆以風藥治之者總其體之常也然各有三陰三  
陽之異焉故太陽則宜川芎陽明則宜白芷少陽則  
宜柴胡太陰則宜蒼朮少陰則宜細辛厥陰則宜三  
葉黃也

○治三陽則不可越經

假令治太陽陽明不可遺太陽而只用陽明藥除彼  
此用三陽經解藥後身重者若煩則是有陽明

也若不煩而審覆輕者知不傳三陰也不傳三陰則為解也大抵三陰之體靜重與濕相同傷寒五日後無汗謂鬱滯水去形亡故下之三日謂內有水穀故汗之

○問桂枝湯發字

發汗或云當得汗解或云當發汗更發汗并發汗宜桂枝湯者數方是用桂枝發汗也復云無汗不得服桂枝又曰汗家不得重發汗又曰發汗過多者却用桂枝甘草湯是閉汗也一藥二用如何說得仲景發汗與本草之義相通為一答曰本草云桂味辛甘熱無毒能為百藥長通血脉止煩出汗者是調血而汗

自出也仲景云葢無他病發熱自汗者此衛氣不和也又云自汗者為榮氣和榮氣和則外不諧衛氣不與榮氣相和諧也榮氣和則愈故皆用桂枝湯調和榮衛榮衛既和則汗自出矣風邪由此而解非桂枝能開腠理發出汗也以其固閉榮血衛氣自和邪無容地而出矣其實則閉汗孔也昧者不解閉汗之意凡見病者便用桂枝湯發汗若與中風自汗者合其效桴鼓因見其取效而病愈則曰此桂枝發出汗也遂不問傷寒無汗者亦與桂枝湯誤之甚矣故仲景言無汗不得服桂枝是閉汗孔也又云發汗多必亡心心悸欲得按者用桂枝甘草湯是亦開汗孔也又

曰汗家不得重發汗若桂枝湯發汗是重發汗也凡桂枝條下言發字當認作曲字是汗自然出也非若麻黃能開腠理而發出汗也本草出汗二字上文有通血脈一句是非三焦衛氣皮毛中藥是為榮血中藥也如是則出汗二字當認作榮衛和自然汗出非桂開腠理而發出汗也故後人用桂治虛汗讀者當逆察其意則可矣噫神農之作於其前神景之述於其後前聖後聖其揆一也

○太陽禁忌不可犯

小便不利不可便利之利之是謂犯本犯本則邪氣入裏不能解此犯之輕也必是五苓散不可妄用

大便不可易動動之是謂動血動血是謂犯禁此犯之重也表在不可下下之是為犯禁此犯之尤重也下之為惡風惡寒頭痛待表證悉罷方可下之也脉浮緊者犯之必結胸脉浮緩者犯之必痞氣

○太陽證當汗

不咽乾不衄不渴小便自利不經發汗則當發之

○太陽證不當汗

咽乾淋瀝衄小便不利已經發汗不得重發如無已上忌證雖經發汗邪氣未盡亦得重發之

○當汗而不汗生黃

其證爲風寒所傷陽氣下陷入于內而排寒水上行于經絡之間本當發汗因以徹其邪醫夫汗之故生黃也脾主肌肉四肢寒濕與內熱相合而生黃也

○當汗而發汗過多成瘥

其瘥因發汗太過腠理開泄汗漏不止故四肢急難以屈伸

○不當汗而汗成畜血

畜血其證燥火也當益津液爲上而反汗以亡其津液其毒擾陽之極則慢陰也故燥血而畜於胸中也

○血證見血自愈

太陽病入膀胱小便利而赤畜血證也血自下者愈也

也

○知可解

戰而汗解者太陽也 不戰有汗而解者陽明也

不戰無汗而解者少陽也 若先差經必不爾矣

太陽傳陽明其中或有下證陽明證反退而熱兼不渴却退顯少陽證是知可解也

太陽證知可解者爲頭不痛項不強肢節不痛則知表

陽明知可解者爲無發熱惡寒知裏易解也

少陽證知可解者寒熱日不移時而作邪未退也若用柴胡而移其時早移之於晏晏移之於早氣移之

於血血移之於氣是邪無可容之地知可解也

○知不可解

服鮮藥而去沉困只頭痛目悶是知濕去而風不去則欲解也若風去而濕不去則不解何以然風則高濕則下而入裏也

○脉知可解不可解

可解之脉浮而虛不可解之脉浮而實浮而虛者只是在表浮而實者知已在裏也汗多不解者轉屬陽明也傷寒不頭痛知邪不在經若頭痛者知邪在經也

○易老解利法

經云有汗不得服麻黃無汗不得服桂枝若差服則其變不可勝數故立此法使不獨三陽禁忌解利神方  
九味羌活湯

羌活

治大陽也乃撥亂反正之主故太無不痛小無不入

防風

治一身盡痛乃軍卒中年下之職

蒼朮

別有雄壯上行之氣能除濕下安太

細辛

治足少陰

香白芷

治陽明

黃芩

治太陰

川芎

治厥陰頭

生地黄

治少陰心

甘草

和諸藥

已上九味雖為一方然亦不可執執中無權猶執

一也當視其經絡前後左右之不同從其多少大小輕重之不一增損用之如神其効即此是口咀水煎服若急汗熱服以羹粥投之若緩汗溫服之而不用湯投之也

脉浮而不解者先急而後緩

脉沉而不解者先緩而後急

尤味羌活湯不獨解利傷寒治雜病有神

中風行經者加附子 中風秘澁者加大黃

中風并三氣合而成痺等證各隨十二經上下內外寒熱溫涼四時六氣加減補瀉用之煉蜜作丸尤妙

○當汗而下之成協熱利

當各隨三陽本證表藥發之發之永解下利自愈若不愈者方可以利藥治之

○太陽一下有八變

太陽病下之其脉促不結胸者此為欲解也

脉浮者必結胸 脉緊者必咽痛

脉弦者必兩脇拘急 脉細數者頭痛不止

脉沉緊必欲嘔 脉沉滑者協熱利

脉浮滑者必下血

○裏傳表

太陽病反下之因而腹滿時痛者屬太陰也

桂枝加芍藥湯主之至于大實痛者胃也  
桂枝加大黃湯主之已傳成婦告夫也所以為重傳  
表即名誤下傳也

○傷寒雜證誤下變有輕重

或問曰傷寒雜證一體若誤下之甚者變大否曰非  
一體也傷寒誤下變無定體雜病誤下變有定體何  
以然傷寒自外而入陽也陽主動雜病自內而出陰  
也陰主靜動者犯之其變者無窮靜者犯之其變止  
痞與腹脇痛而已故變無窮者為重痞與腹脇痛者  
為輕也

○五苓散為下藥

五苓散為下藥乃太陽裏之下藥也太陽高則汗而  
發之下則引而竭之渴者邪入太陽本也當下之使  
從膀胱出也

相  
火濕  
合

腎燥膀胱熱小便不利此藥主之小便  
利者不宜用然太陽病熱而渴小便雖  
利亦宜五苓散下之

○當服不服則生何證

答曰當服不服則穀消水去形亡必就陽明燥火成  
胃發黃故有調胃湯證此太陽入本失下也由不  
服五苓散

○不當服服之則生何證



答曰不當服而服之是為犯本小便強利津液重亡  
侵湯之極則侵陰而成血證也輕則排仁承氣湯重  
則抵當湯故五苓散調和陰陽者也乃太陽陽明之  
間故為調和之劑

○酒毒小便赤澀宜五苓散

若熱在中焦未入太陽之本小便自利而清景津液  
已行若與五苓散利之是重涸腎之也不惟重涸腎  
水酒毒之熱亦不能去故上下不通而溺澀則為發  
黃也若入血室則為畜血也

五苓散以瀉濕熱 火入水

假令太陽證傷寒自外入標本有二說以主言之膀胱

膀胱為本經絡為標以邪言之先得者為本後得者為  
標此標先受之即是本也後入于膀胱本却為標也  
此乃客邪之標本也治當從客之標本

小腸火為本

膀胱水為本

寒主母之氣從標入本邪與手經相合而下至膀胱五  
苓散主之桂枝湯中之陽茯苓陽中之陰相引而下  
入于水道出邪氣

手經 自上之下 足經

丙火 壬水

小腸 丁之止目 膀胱

邪之氣從下之上以內為本水中火火為客氣  
當再責其本兩腎相通又在下部責在下焦下焦如  
瀆相火明也生地黄黃蘗主之邪從本受下焦火邪  
遺于小腸是熱在下焦填塞不便自內而之外也

○表之裏藥

桂木

澤瀉

猪苓

茯苓

為陽中之陰

○裏之表藥

生地黄

黃栢

黃連

為陰中之陽

治酒病宜發汗若利小便炎焰不肯下行故曰火鬱  
則發之辛溫散之是從其火體也是知利小便利濕  
去熱不去動大便尤為踈遠大便者有形質之物酒  
者無形水也從發而汗之最為之近是濕熱俱去治  
以辛溫發其火也佐以苦寒陰其濕也

○加減涼膈退六經熱

易老法涼膈散減大黃芒硝加桔梗同為舟楫之劑  
浮而上之治胃膈中與六經熱以其手足少陽之氣  
俱下胸膈中三焦之氣同相火遊行於身之表膈與  
六經乃至高之分此藥浮載亦至高之劑故能於無  
形之中隨高而走去胸膈中及六經熱也

○陽明證

陽明證身熱日夜鼻乾不得卧不惡風寒而自汗或  
惡熱脈尺寸俱長白虎湯主之

石膏辛寒入肝

知母苦寒入腎

甘草

粳米之甘草中挽二藥上下

○陽明證禁忌不可犯

不當發汗不當利小便若發汗利小便竭其津液則生畜血證也唯當益津液為上以其火就燥也益津液者連鬚芩白湯是也汗多亡陽下多亡陰小便重利之走氣三者難異為言少津液則一也

○汗多亡陽

汗者本所以助陽也若陽受陰邪寒結無形須當發去陰邪以復陽氣所謂益陽而除風寒客氣也陰邪已去而復汗之反傷陽也經曰重陽必陰故陽氣自亡汗多亡陽此之謂也

○下多亡陰

下者本所以助陰也若陰受陽邪熱結有形須當除去已敗壞者以致新陰此所謂益陰而除火熱邪氣也陽邪已去而復下之反亡陰也經曰重陰必陽故陰氣自亡下多亡陰此之謂也

○汗無太早

非預早之早乃早晚之早也謂當日午以前為陽之分當發其汗午後陰之分也不當發汗故曰汗無太早汗不厭早是為善攻

○下無太晚

非待久之晚乃當日已後為陰之分也下之謂當已前為陽之分也故曰下無太晚下不厭晚是謂善守汗本亡陰以其汗多陽亦隨陰而走下本瀉陽以其下多陰亦隨陽而走故曰汗多亡陽下多亡陰也

若犯發汗多

畜血上焦為衄

若犯利小便多

畜血下焦為發狂

其人如狂也

○白虎加桂枝湯

傷寒脉尺寸俱長自汗大出身表如冰石至脉傳入手裏細而小其人動作如故此陽明傳入少陰戊合癸即夫傳婦也白虎加桂枝湯主之然脉雖細小亦當以遲疾別之此證脉疾而非遲故用此法

○白虎加梔子湯

治老幼及虛人傷寒五六日昏冒譫語或小便淋或澁起卧無度或煩而不眠也並宜此藥

傷暑有二

○白虎加人參湯

動而傷暑心火大盛肺氣全虧故身脉洪大動而火勝者熱傷氣亡白虎加人參湯主之辛苦人多得之不可不知也

○白虎加蒼朮湯

靜而傷暑火勝金位肺氣出表故惡寒脉沉疾靜而濕勝者身體重也白虎加蒼朮湯主之安樂之人多

受之不可不知也

春不服白朮為瀉金也

秋不服柴胡為瀉木也

此言體之常

○梔子豉湯

煩者氣也躁者血也氣主肺血主腎故用梔子以治肺煩用香豉以治腎躁煩躁者懊憹不得眠也

少氣虛滿者加甘草 若嘔噦者加生姜橘皮下

後腹滿而煩者梔子厚朴枳實湯下後身熱微煩者梔子甘草乾姜湯

○煩躁

火入于肺煩也火入于腎躁也煩躁俱在上者腎子

通于肺母也髮潤如油喘而不休總言肺絕鼻者甲之外候肺氣通于鼻鼻中氣出麓大是肺也髮者血之餘腎氣主之髮潤如油火迫腎水至高之分是水將絕也仲景以髮潤喘大為肺絕兼其腎而言之髮在高巔之上雜屬腎肺為五藏之至高故言肺絕兼腎也大抵肺腎相通肺既已絕則腎不言而知其絕矣或曰煩者心為之煩躁者心為之躁何煩為肺躁為腎耶夫心者君火也與邪熱相接上下通熱金以之而燥水以之而虧獨存者火爾故肺腎與心合而為煩躁焉此煩雖肺躁雖腎其實心火為之也 若有宿食而煩躁者梔子大黃湯主之

○問邪入陽明爲譫語妄言錯失此果陽明乎

答曰是陽明者胃也豈有其言哉傷寒始自皮毛入是從肺中來肺主聲入于心則爲言胃即戊也戊爲火化下從腎肝

○傷寒雜證發熱相似藥不可差

傷寒表證發熱惡寒而渴與下證同但頭痛身熱目赤鼻乾不得卧白虎湯主之乃陽明經病也正陽陽明氣病脉洪大先無形也雜病裏證發熱惡熱而渴但目赤者病藏也手太陰肺不足不能管領陽氣也宜以枸杞生地黃熟地黃之類主之脉洪大甚則嘔血先有形也

○二證相似藥不可差

氣病在表誤用血藥無傷也爲安血而益陰也血病在裏誤用氣藥白虎湯者非也爲瀉肺而損陰也

○狂言譫語鄭聲辯

狂言者大開目與人語語所未嘗見之事即爲狂言也譫語者合目自言言所日用常見常行之事即爲譫語也鄭聲者聲戰無力不相接續造字出于喉中即鄭聲也

○嘔吐噦胃所主各有經乎

答曰胃者總司也內有太陽陽明少陽三經之別以其氣血多少而與聲物有無之不同即吐屬太陽有

物無聲乃血病也有食入即吐  
嘔食已則吐食久則吐之別  
嘔屬陽明有物有聲氣血俱病也仲景云嘔多雖有  
陽明證不可下  
噦屬少陽無物有聲乃氣病也 以此推之則大便  
亦各有經耳但察其有物無聲有物有聲無物有聲  
則知何經也至於脾病後出餘氣以五臭分之則知  
何藏入中州而病也

○陽證發瘧

有下之早而發者有失下而發者有胃熱胃爛而發  
者然得之雖殊大抵皆戍助手少陽心火入于手太  
陰肺也故紅點如瘧生於皮毛之間耳白虎湯瀉心  
湯調胃承氣湯從所當而用之及當以肺脉別也

○傷寒之經有幾

答曰有九太陽陽明少陽太陰少陰厥陰是爲六也  
有太陽陽明有少陽陽明有正陽陽明是爲三也非  
九而何陽明者太陽少陽俱入于胃故曰正陽陽明  
也前三經者陽明自病不入于裏者謂之在經不爲  
正陽陽明矣

○三陽從中治

太陽陽明(大承氣湯)少陽陽明(小承氣湯)正陽陽明  
調胃承氣湯以汗証言之以少陽居其中謂太陽證

為表當汗陽明證為裏當下少陽居其中故不從汗  
下和之以小柴胡湯從少陽也以下證言之陽明居  
其中謂太陽經血多氣少陽明經氣血俱多少陽經  
氣多血少若從太陽下則犯少陽從少陽下則犯太  
陽故止從陽明也此三陽合病謂之正陽陽明不從  
標本從乎中也緣陽明經居太陽少陽之中此經氣  
血俱多故取居其中是以不從太陽少陽而從陽明  
也陽明自病調胃承氣湯主之三陽併病白虎湯主  
之是從乎中也

○經言胃中有燥屎五六枚何如

答曰夫胃為受納之司大腸為傳導之府燥屎豈有  
在胃中哉故經言穀消水去形亡也以此知在大腸  
而不在胃中明矣

胃實者非有物也地道塞而不通也故使胃實是以  
腹如仰瓦註曰難經云胃上口為賁門胃下口為幽  
門幽門接小腸上口小腸下口即大腸上口也大小  
二腸相會為闔門水滲泄入于膀胱粗滓入于大腸  
結于廣腸廣腸雷地道也地道不通土壅塞也則火  
逆上行至胃名曰胃實所以言陽明當下者言上下  
陽明經不返也言胃中有燥屎五六枚者非在胃中  
也通言陽明也言胃是連及大腸也以其胃為足經  
故從下而言之也從下而言是在大腸也若胃中實



有燥屎則小腸乃傳導之府非受盛之府也啓玄子云小腸承奉胃司受盛糟粕受已復化傳入大腸是知燥屎在大腸之下即非胃中有也

○如何是入陰者可下

答曰陽入于陰者可下非入太陰少陰厥陰之三陰也乃入三陽也三陽者非太陽少陽陽明之三陽也乃胃與大小二腸之三陽也三陽皆爲府以其受盛水穀傳導有形故曰入于陰也仲景云已入府者可下此之謂也

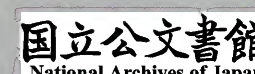
○評熱論藏字

黃帝問傷寒或愈或死其死皆以六七日其愈十日已上者何岐伯對以熱雖甚不死兩感者死帝問其狀岐伯云一日太陽二日陽明三日少陽繼之三陽經絡皆受病而未入於藏者可汗而已此藏物之藏非五臟之藏也若三陽經入于藏物之藏是可泄也可泄一句於此不言便言四日太陰五日少陰六日厥陰於此却不言可泄但言三陰三陽五藏六府皆受病榮衛不行五臟不通則死此一節是言兩感也故下文却言兩感於寒者七日巨陽衰至十二日六經盡衰六氣皆去其病已矣是通說上文六日所受之病也以此知前文四日太陰五日少陰六日厥陰皆在經絡故十二日愈也豈可便以太陰少陰厥陰

為可泄乎帝問治岐伯對以治之各通其藏脉日衰已矣是通說上文六日所受之病并十二日衰已之意盡矣終復言其未滿三日可汗而矣又言其滿三日可泄而已一句只是重前文三陽受病未入于藏者可汗其滿三日已入于藏物之藏者可泄也後三陰經岐伯雖不言可汗可泄止是在經者便可汗在藏物之藏者便可下也何必穿鑿無已以前三日為三陽後三日為三陰耶若認藏字為五臟之臟則前後顛倒不遠若認藏字作藏物之藏則前後辭理皆順矣故仲景曰心入于府者可下新校正云府字當作藏字太云亦素云作府何疑之有

仲景太陽陽明大承氣少陽陽明小承氣正陽陽明調胃承氣是三陽已入于藏者泄之也太陰桂枝湯少陰麻黃附子細辛湯厥陰當歸四逆湯是三陰未入于藏者汗之也  
天小調胃三承氣湯必須脉浮頭痛惡風惡寒表證悉罷而反發熱惡熱譫言妄語不大便者則當用之凡用下藥不論大小若不渴者知不在有形也則不當用若渴者則知纏有形也纏有形是為在裏在裏則當下(大承氣湯)主之

大黃用酒浸治不大便地道不通行上引大黃至黃而下  
厚朴姜汁製治腸脹滿



芒硝

治腸轉失氣內有燥屎本藥云味辛以潤  
腎燥今人不用字字只用硝字能更堅

與古人  
同意

枳殼

麥炒治心下痞按之良久久積病  
緩此并主心下熱及肝之氣盛也

六腑受有形主血陰也

大黃

芒硝

大實

燥屎

浮

手足陽明大腸

胃

沉

手足太陰肺

脾

痞

大滿

枳實

厚朴

五臟主無形是氣陽也

小承氣湯治實而微滿狀若飢人食飽飯腹中無轉

失氣此大承氣只減芒硝心下痞大便或通熱甚須

可下者宜用此

大黃

生用

厚朴姜製

枳殼

麥炒

張仲景曰雜證用此名曰三物厚朴湯

調胃承氣湯治實而不滿不滿者腹狀如仰在腹中

轉而失氣有燥屎不大便而譫語者

大黃

酒浸邪

氣居高非酒不至譬如物在高處  
所不及則射以取之故用酒只

大黃生者若泄峻必下則遺高之分  
也是以愈後或目赤或喉痺或頭暈或

上熱

甘草

炙經云以

芒硝

以辛潤之

已上三法不可差也若有所差則無形者有返假  
令調胃承氣證用大承氣下之則愈後元氣不復  
以其氣藥犯之也大承氣證用調胃承氣下之則  
愈後神氣不清以其氣藥無之也小承氣證若用  
芒硝下之則或下利不止變而成虛矣三承氣豈  
可差乎

大柴胡湯治有表復有裏有表者脉浮或惡風或惡  
寒頭痛四證中或有一二尚在者乃是十三日過經  
不解是也有裏者謔言妄語擲手揚視此皆裏之急  
者也欲汗之則裏已急欲下之則表證仍在故以小  
柴胡中藥調和三陽是不犯諸陽之禁以芍藥下安  
太陰使邪氣不納以<sub>大黃</sub>去地道不通以<sub>枳實</sub>去心  
下痞悶或濕熱自利若裏證已急者通宜大柴胡湯  
小柴胡減人參甘草加芍藥枳實<sub>大黃</sub>是也欲緩下  
之全用小柴胡加枳實<sub>大黃</sub>亦可

○少陽證

少陽證胸脇痛往來寒熱而嘔或欬而耳聾脉尺寸  
俱弦小柴胡湯主之

柴胡少陽

半夏太陽

黃芩陽明

人參太陰

甘草太陰

姜棗辛甘發散

右各隨仲景本條下加減用之則可笑藥如本法

○少陽證禁忌不可犯

忌發汗忌利小便忌利大便故名三禁湯乃和解之劑若犯之則各隨上下前後本變及中變與諸變不可勝數醫者宜詳之

○如何是半表半裏

答曰身後為太陽太陽為陽中之陽陽分也身前為陽明陽明為陽中之陰陰分也陽為在表陰為在裏即陰陽二分邪在其中矣治當不從標本從乎中治此乃治少陽之法也太陽膀胱水寒也陽明大腸金燥也邪在其中近後膀胱水則惡寒近前陽明燥則發熱故往來寒熱也此為三陽之表裏非內外之表裏也但不可認裏作當下之裏故以此藥作和解之劑非滯非下也

○半表半裏有幾

邪在榮衛之間謂之半表裏也太陽陽明之間少陽居身之半表裏也五苓散分陰陽膀胱經之半表裏也理中湯治瀉吐上下之半表裏也

○問婦人經病大人小兒內熱潮作并瘧疾寒熱其治同否

答曰帝問病之中外者何岐伯對曰從內之外者調其內者盛于外者先治內而後治外從外之內者治其外者盛于內者先治外而後治內此言表裏所出之異也又云中外不相及則治主病者中外不相及

者半表半裏也自外入者有之自內出者亦有之外  
入內出雖異邪在半表半裏則一也此中外不相及  
為少陽也治主病者治少陽也帝問寒熱之病惡寒  
發熱如瘧或發一日或發間日岐伯對以勝復之氣  
會過之時有多有少陰多陽少其發日遠陽多陰少  
其發日近此勝復相薄盛衰之節瘧亦同法瘧者少  
陽也少陽者東方之氣也逆行則發寒順行則發熱  
故分之氣異往來之不定也婦人經水適斷病作少  
陽治之傷寒雜病一體經云身有病而有邪脉經閉  
也又云月事不來者胞脉閉也經閉者尺中不至胞  
關者生化絕源二者皆血病也厥陰主之厥陰病則  
少陽病矣累及其夫也小兒外感內傷若有潮作寒  
熱等證並同少陽治之男女同候已上男子婦人小  
兒閨女或實作大熱或變成勞脉有浮中沉之不同  
故藥有表裏和之不一察其在氣在血定其行陰行  
陽使大小不失其宜輕重各得其所逆從緩急舉無  
不當則可以萬全矣此少陽一治不可不知也

○熱有虛實外何以別

答曰五臟陰也所主皆有形骨肉筋血皮毛是也此  
五臟皆陰足是為實熱陰足而熱不能起理也陰足  
而熱反勝之是為實熱若骨瘦肉燥筋緩血枯皮聚  
毛落五陰不足而為熱病是虛熱

更宜推之  
卷之二  
三

○少陽雜病

婦人先病惡寒手足冷全不發熱脈八至兩脇微痛治者便作少陽治之或曰是則然矣論猶未也至如無寒熱無脇痛當作何經治或者不敢對惡寒為太陽脈八至且作陽治當不從標本從乎中也治此者少陽也若曰脈八至作相火亦少陽也兼又從內而之外也是又當先少陽也此不必論兩脇痛與不痛脈弦與不弦便當作少陽治之

○陽盛陰虛發寒者何

答曰為陽在內侵于骨髓陰在外致使發寒治當不從內外從乎中也宜小柴胡湯調之倍加姜棗

○平旦潮熱

熱在行陽之分肺氣主之故曰白虎湯以瀉氣中之火

○日晡潮熱

熱在行陰之分腎氣主之故用地骨皮飲以瀉血中之火

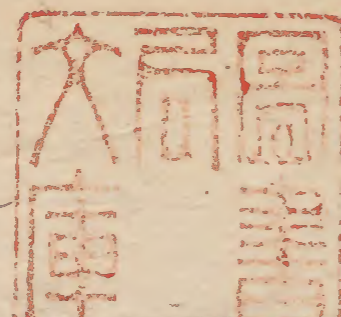
白虎湯其脈洪故抑之使秋氣得以下降也

地骨皮飲其脈弦故舉之使春氣得以上升也

肺氣石膏辛  
血黃芩苦

腎氣知母  
血黃蘗

地骨皮瀉腎火總治熱在外地為陰骨為裏皮為



表

牡丹皮治胞中火無汗而骨蒸 牝牡乃天地之  
稱也牡為群花之首葉為陽發生也花為陰成實  
也丹者赤也火也能瀉陰中之火四物湯加上二  
味治婦人骨蒸知母瀉腎火有汗而骨蒸

○太陰證

腹滿咽乾手足自溫自利不渴時腹痛脈尺寸俱沉  
細

○太陰可汗

太陰病脈浮者可汗宜桂枝湯

○太陰可溫

自利不渴者屬太陰以其藏有寒故也當溫之宜四

逆董此條雖不言脈當知沉遲而弱

仲景理中湯丸暨易老人參黃耆湯量其輕重或溫

或熱人之強弱虛實所可宜者選而用之

○太陰有可下者乎

答曰有經云本太陽易醫反下之因不腹滿時痛者

太陰也桂枝芍藥湯主之大實痛者桂枝加大黃湯

易老云此非本有是證以其錯下脾傳于胃故誤下

傳

○知可解

太陰中風四肢煩疼陽微陰澁而長者欲愈表少裏

東垣雜說

卷三

脾胃論



和脉長者為陽漸生也此一證太陰便從外感太陰病欲解時從亥至丑上也

○太陰證禁忌不可犯

太陰之為病腹滿而吐食不下自利益甚時腹自痛若下之則胸下結鞭太陰為病脉弱其人續自便利設當行大黃芍藥者宜減之以其人胃氣弱易動故也傷寒而脉浮緩手足自温者繫在太陰小便自利者則不發黃日久利益甚必自止者便硬乃入府傳陽明也

○腹痛部分

中脘痛太陰也

〔理中〕建中〔黃耆〕湯類主之

臍腹痛少陰也

〔四逆〕真武〔附子〕湯類主之

小腹痛小腹痛厥陰也重則正陽回陽丹之類輕則

〔當歸〕四逆湯

太陰傳少陰痛甚者當變下利不止

雜證而痛四物苦練湯酒煮當歸丸〔增損〕當歸丸之類

類

夏肌熱惡熱脉洪疾手太陰足陽明主之黃芩芍藥

湯

秋肌熱惡寒脉沉疾足少陰足太陰主之桂枝芍藥

湯

腹痛 腹痛者芍藥甘草湯主之

東垣雜論

卷二

三十一

傷寒論

卷之六



腹不滿者加棗

若滿者不加

脾虛滿者黃芪湯

芍藥停濕

中滿者分食甘二藥用甘引至滿所脾實

平胃散蒼朮泄濕小便不利者利之

大便秘

實痞

厚朴

枳實

大便利

虛痞

芍藥

陳皮

傷食滿者傷厥陰是以腹脹滿者皆屬木

○少陰證

少陰證口燥舌乾而渴脉尺寸俱沉疾則大承氣湯

沉遲則四逆湯

少陰邪入於裏上接于心與火俱化而尅金惡候或

見氣死入胃脉沉細而疾疾則大承氣下之下于

本與水俱化而為寒厥逆或見身冷靜重脉沉細

而遲遲則四逆湯温之疾雖可下若疾而無力者

亦不可下為陽將盡也

少陰證口燥舌乾而渴身表涼脉沉細而虛瀉心湯

主之此有形無形之藥也

東垣雜記

卷之六

少陰病

傷寒外證全在下證大熱而脉反細小不可下瀉心湯主之少陰受病身涼無汗體沉或體輕脉沉有頭痛不厥麻黃附子瀉心湯主之

○走無形證

其人病身熱而煩燥不寧大小便自利其脉浮洪而無力按之全無者附子瀉心湯主之

○走有形證

其人病上吐下瀉不止當渴而反不渴其脉微細而弱理中湯主之渴而脉沉有力而疾者五苓散主之少陰證發熱脉沉者必當汗

緩汗之

麻黃附子細辛湯

微汗之

麻黃附子甘草湯

○少陰證下利辯

色青者當下 色不青者當溫

○少陰證口中辯

口中和者當溫 口乾燥者當下

○少陰證咽喉辯

熱者甘草湯 寒者半夏湯 寒熱者桔梗湯

通脉四逆湯

姜附加甘草為脉沉細而遲茲姜附以治寒甘以緩之為汗苦急也其證小便自利子能令母實自東之此為逆行也

姜附加葱白為脉沉細而遲瀉姜附以治寒辛以潤之為腎惡燥也其證大便自利冷生氣自北而西此亦以為逆行也

○少陰禁忌不可犯

脉細沉數病為在裏不可發汗

脉微者不可發汗 尺脉微弱者復不可下

麻黃附子細辛湯

體沉加防已

蒼朮

乃勝濕也

體輕加石膏

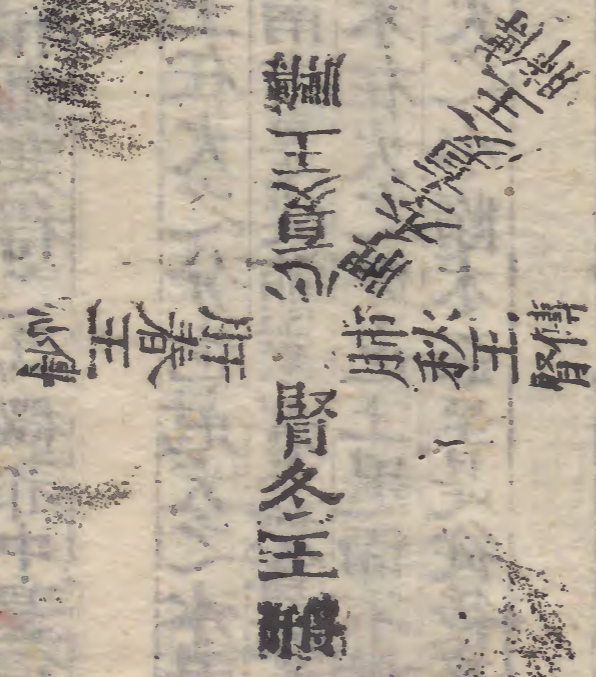
知母

乃勝熱也

東垣先生此事難知集卷上終

東垣先生此事難知集卷下

前 後 虛 實 圖



假令脾肺虛則補其母謂肺病而補其脾也則腎自平矣假令脾肺實則瀉其子謂脾病而瀉其肺也則心自平矣難經云從前來者為實邪從後來者

為虛邪從所不勝來者為賊邪從所勝來者為微邪  
邪自病者為正邪

假令心病中風得之為虛邪傷暑得之為正邪飲食  
勞倦得之為實邪傷寒得之為微邪中濕得之為  
賊邪

假令心病得脾脉土在火之分也尅火之水退而不  
敢至火獨主于南方是從前來者為實邪也

假令心病得肝脉木在火之分也土退而不敢至土  
退而不至則尅火之水隨木而至是從後來者為  
虛邪也

假令脾肺虛脾母能令肺子虛也用理中湯非補脾

也脾中補肺也故曰虛則補其母以其脾為生肺  
之本也則用人參白朮之類大經曰滋苗者必固  
其根此之謂也

假令脾肺實肺子能令脾母實也用瀉黃散非瀉脾  
也脾中瀉肺也故曰實則瀉其子以其脾為生肺  
之上源則用梔子石膏之類大經曰伐下者必枯  
其上此之謂也

天和六脉六甲王脉四時平脉合而用之則天地人  
三才之道備矣

○諸經皆言大則病進者何也

答曰散而浮大者心也心主無為相火用事是為相

應以五服言之王畿中也以王畿言之九重中也君  
主無為當靜以養血若浮大而出于外非其所宜也  
以王道言之書云外作禽荒米或不忘經云主不明  
則十二官危矣此散而浮大者君主兼臣下之權而  
不知反故曰大則病進

南政甲巳所臨之歲司天在泉但見君火在上者上  
不應在下者下不應

北政但見君火在上則下不應在下則上不應在左  
則右不應在右則左不應當沉而浮當浮而沉也

南政以前為左以後為右 君也  
北政以前為右以後為左 臣也

啓玄子云天地陰陽視之可見何必思諸冥昧演法  
推求智極心勞而無所得耶

○難經仲景合而為一

仲景先太陽以陽明後少陽自無形傳有形從外而  
之內者也仲景之所言天令而暴至者也難經先少  
陽次陽明後太陽自有形傳無形從內而之外者也  
故難經之言言雜病而久疾者也

○仲景叔和合而為一

張王

論茲

沉陰正

瀋圖

沉陰正

仲景言弦澹為陰叔和言弦澹為陽何意大抵弦澹東西也以南北分之故有陰陽之別澹本燥火弦本水少雖有南北之分總而言之則不離諸數為熱諸遲為寒仲景叔和言本兩途非相違背合而論之皆是也仲景所言言傷寒自外而入者叔和所言言五藏自內而出者

傷寒從氣而入故仲景以弦脈為陰自良而之內從外入先太陽也位在東北

雜病從血而出故叔和以弦脈為陽自巽而之外從內出先少陽也位在東南

北弦 膏中痛 寒在胃 停水滿丹田 南

目赤叫呼煩躁 大腸 胃 三焦

右 寸肺 關脾 尺命門

左 寸心 關肝 尺腎 寒

引飲脈八九至 小腸 膽弦 膀胱

南弦 理中湯 子能令母實 北

固衛之陽 桂枝人參甘草湯

凡在右者皆受左剋

裏 自右之左 主從客變

右 大腸 庚 清 脾 巳 戊 緩 命門相火 洪

左 心 辛 洪 肝 乙 甲 弦 腎 癸 沉

表 自左之右 客從主變

凡在左者皆尅諸右

浮尅浮

沉尅沉

○表裏所當汗下

手太陰復主表證却當汗

右行陰二肺六腸

脾胃

命門

心包三焦

八裏

左行陽二心五小腸

肝膽

腎

膀胱

七裏

足厥陰復主血證却當下

○仲景浮汗而沉下

右手沉實

調胃

承氣

左手沉實

桃仁

抵當

○難經沉汗而浮下

右手浮實

枳實

牽牛

左手浮實

桃仁

四順

右手

雜病是為之表

傷寒是為之裏

左手

雜病是為之裏

傷寒是為之表

○傷寒入裏見標脈則生

假令胃病下之脈浮而汗出是也

○雜病出表見標脈則死

假令脾病補之脈弦而面青是也

○察色脈以定吉凶

脈地也色天也

地生天則順

天生地則逆

假令得弦脈而面赤色地生天也地生天則順也兒

更宜推也

不

五



扶母兮差速也

假令得弦脉而面黑色天生地也天生地則逆也母

御子兮退進也

色者陰中之陽氣也 本乎天

脉者陽中之陰氣也 本乎地

○弦有浮沉

浮為甲化 素言天 化 泄土

沉為乙不化 難言地 不化

泄土者 梔子 黃藥

泄木者 防風 羌活

洪浮者為內便有水化從其變也

洪沉者為丁只是火化從其常也

○鍼經

甲丙戊庚壬皆變乙丁巳辛癸不變併枳維病元無表證者不可言左手有下證只當言右手足陽明中求之

傷寒元有表證者可言左手有下證下證者血證也當於足厥陰中求之

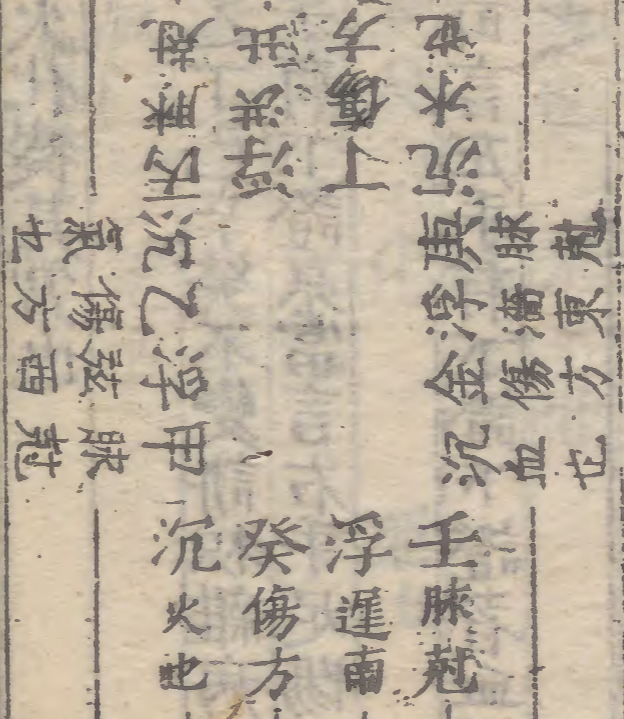
○相合脉經

脉之相合各有虛實不可作一體觀之假令洪弦相合洪客也弦主也子能令母實也弦洪相合茲客也洪主也母能令子虛也餘藏可以類推之至于手足

之經亦相合假令傷寒脉浮緊而帶洪者即手經丙也餘倣此假令侮所不勝者挾其勢也脉弦而入金之分非挾火之勢則不敢侵金之分

弦而帶數甲終于甲也 弦而帶洪壬終于丙也

四正脉傷之圖



○脉當有神

脉之不病其神不言當自有也脉既病當求其中神之有與無焉謂如六數七極熱也脉中有力即有神也三遲二敗寒也脉中有力即有神也熱則有神當泄其熱則神在焉寒則有神當去其寒則神在焉寒熱之脉無力無神將何藥而泄熱去寒乎苟不知此而遽泄去之將何依以生所以十七八九故經曰脉者血氣之先又云血氣者人之神可以不謹養乎不可不察其有無乎

○治病必當求責

假令治病無問傷寒畜血結胸癰疽等病諸證并一

切雜證各當於六經中求責之謂如發黃證或頭痛  
腰脊強惡寒即太陽證也或身熱目疼鼻乾不得卧  
即有陽明證也餘皆倣此

○更有手足經或一經非本家病而自他經流入  
者亦當求責

謂如手陽明流入足陽明是上流下也本非足經病  
當於手經中求之是知治足經者非也亦有下而流  
上者其餘諸經相貫通者皆然更有支別流入者亦  
有同鄰而病者合為表裏者隣也亦有夫婦各相傳  
受者甲傳己之類脾傳胃之類亦是皆當求責之凡  
言虛實皆當於子母中求責之

○治病必求其本

假令腹痛桂枝加芍藥大黃 桂枝加大黃何為不  
只用芍藥大黃之屬却於桂枝湯內加之大抵治病  
必求其責 知從太陽中來故以太陽為本也又如  
結胸證台高而下跡浮者不可下故先用麻黃湯解  
表已解沈然後以陷胸湯下之是亦求其本也至于  
畜血下焦血結膀胱是亦從太陽中來侵盡無形之  
氣乃侵膀胱中有形血也

○形不足者溫之以氣

○精不足者補之以味

謂寒形熱傷氣形氣能自傷也此云不足者皆太過

也以其太過則自傷自傷則不足矣

心血

禁血

之生

火熱有形

津

經身善平

金匱直言云冬按蹠四時各有病者何蓋五藏之陽氣皆伏於腎中動有深淺隨行動而病故於四時而各異也

○痛隨利減

諸痛為實痛隨利減世皆以利為下之者非也假令痛在表者實也痛在裏者實也痛在血氣者亦實也

在表者汗之則痛愈在裏者下之則痛愈在血氣者散之行之則痛愈豈可以利字只作下之乎但將利字訓作通字或訓作導字則可矣是以諸痛為實痛隨利減汗而通導之利也下而通導之亦利也散氣行血皆通導而利之也故經曰諸痛為實痛隨利減又曰通則不痛痛則不通此之謂也

○抑本

假令高者抑之非高者固當抑也以其本下而失之太高故抑之而使下若本高何抑之有假令下者舉之非下者固當舉也以其本高而失之太下故舉之而使高若本下何舉之有

東垣雜論

卷下

七

○虛實

假令水在木之分是從後來從後來者為虛邪雖在  
水為虛邪則木本虛矣經曰母能令子虛

假令火在水之分是從前來從前來者為實邪雖在  
火為實邪則木本實矣經曰子能令母實

假令兩手脉中弦無表證乃東方實也是西方肺氣  
大不足也緣母虛所致也當大補其脾微補其肺大  
泄其火微泄其水雜證諸論云先調其氣次論諸疾  
况此乃本經不足之證也難經云東方實是西方虛  
也又云欲泄其邪先補其虛此之謂也如是之證當  
以溫藥補脾以氣藥燥劑為用如正氣已勝當以泄

火泄風之藥清高涼上勿令入胃中此為全治益黃  
白朮半夏茯苓甘草酒病得之加澤瀉手足陽明二  
燥用益黃者燥濕而補其氣也實泄黃也泄火木泄  
青之類羌活防風生地黃黃連等分黃芩倍之凡用  
藥補即用各方之生數理中丸建中湯是也瀉即用  
各方之成數七宣元王聖丸是也

○問兩手寸關弦疾脾弱火勝木旺土虧金燥當  
作何治

答曰不從標本從乎中治也木標也土本也火中也  
燥金虧土旺木者皆火也仲陽安神丸主之山萸門  
冬益金之氣金氣勝則木自平凝水石牙硝火中添

水使變為濕熱也濕熱者季夏之令也非上而何故  
用硃砂以墜火下行是已將退與子權行濕令也是  
以弦得除而土自王也秋端加人參與丹砂等夏則  
不加養氣者加沉香欲發汗者臨卧先服白粥一盃  
後藥之則汗也寒熱神少振搖小便淋或多或少大  
便走完穀不化口乾舌縮唇吻有瘡心下痞大渴引  
飲惡乾喜濕目花四肢無力怠墮嗜卧食不入皮膚  
燥澁面色鰐黑肌肉銷鑠胸腹中急額上汗出此法  
泄火益濕補氣脉弦浮沉同治氣不化小便不利濕  
潤飢滑熱蒸陰少氣不化

主之弦數者陽陷於內從外而之內也弦則帶數甲  
終于甲也緊則帶洪壬終于丙也

若弦虛則無火細則無水此二脉從內之外也不宜  
离硃丹

泄瀉壬血

土火逆行而虛土虛則長夏

木

併火之勢尅脾  
侮金當金中瀉火

侮所不勝

金補土是也

有子頭弦數脉是東方實乃乘子  
勢也既瀉其火木自虛矣以藥瀉

木既乘火勢而來侮金當金  
中瀉火火退則木無所主而  
自退也足實則瀉其土

水

水既乘土勢而來侮火當火中瀉土

○六月大熱之氣反得大寒之病氣難布息身涼  
脉遲二三至何以治之

答曰病有標本病為本今為標用寒則順時而失本  
用熱則從本而逆時故不從標本而從乎中治中治  
者用溫也然則溫不能救大寒之病用姜附則不可  
若用姜附似非溫治之不然衰其大半乃止脉反四  
至餘病便天令治之足矣雖用姜附是亦中治也非  
溫而何經曰用熱遠熱雖用之不當然勝主可化亦  
其理也

桂枝

麻黃

附子

乾姜

大黃

黃芩

冬熱

附子

東南二方用麻黃  
謂開腠理發汗也  
西北二方用桂枝  
謂開腠理止汗也

黃芩

表

中

沉

實寧麻黃湯

實調胃承氣湯

實大承氣湯

虛麻桂枝湯

虛小建中湯

虛四逆湯

東垣雜論

卷中

三海有書

素問欬論一十一道

湯 餘 脂 石 赤 仁 不 止  
湯 不 分 水  
猪 苓 湯 桃 仁 湯 杏仁湯 石脂湯 赤石脂湯

久欬不已三焦受之其  
狀欬而腹滿不欲食飲  
此皆聚于胃關于肺  
使人多涕唾面浮腫  
氣逆也錢氏異功散

麻 黃 湯 麻 黃 湯 麻 黃 湯  
麻 黃 湯 麻 黃 湯 麻 黃 湯  
麻 黃 湯 麻 黃 湯 麻 黃 湯

黃麻

湯 梗 桔 湯 梗 桔 湯 梗 桔 湯  
湯 梗 桔 湯 梗 桔 湯 梗 桔 湯

心 欬

腎 附 子 細 辛 湯

茯苓甘草湯

湯 柴 胡 湯 柴 胡 湯 柴 胡 湯  
湯 柴 胡 湯 柴 胡 湯 柴 胡 湯

五藏低  
六府高  
藥不尔

各隨藏府湯液之圖

東垣

三才



素問五藏瘧

瘧疾之由  
五藏之氣  
不和而發  
其氣之虛  
實與否  
不可不察

桂枝湯  
水寒多不耳

心

人煩心甚欲得

肺

肝

腎

令人洒淅腰脊痠宛轉  
大便難目眴眴然手寒  
桂枝加當歸芍藥湯

瘧疾之由  
五藏之氣  
不和而發  
其氣之虛  
實與否  
不可不察

脾  
若起者  
熱氣未  
全愈

證湯液之圖

瘧之為病以暑舍于榮衛之間得秋之風寒所傷而後發亦有非暑感冒風寒而得之者邪并於陽則發熱來水不能涼邪并於陰則發寒湯火不能溫并則病作離則病止作止故有時在氣則發早在血則發晏淺則日作深則間日或在頭項或在背脊或在腰脊雖上下遠近之不同在太陽一也或在四肢者風淫之所及隨所傷而作不必盡當風府也先寒而後熱者謂之寒瘧先熱而後寒者謂之溫瘧二者不當治水火當從乎中治中治者少陽也渴者燥勝也不渴者濕勝也瘧雖傷暑遇秋而發其不應也秋病寒

東垣

卷下

瘧疾之由

甚太陽多也冬寒不甚陽不爭也春病則惡風夏病則多汗汗者皆少陽虛也其病隨四時而作異形如此又有得之于冬而發之于暑邪舍于腎足少陰也

○治當順時

夏天氣上行秋天氣下行治者當順天道謂如先寒後熱太陽陽明病白虎加桂也此天氣上行宜用之若天氣下行則不宜瀉肺宜瀉相火命門則可矣亦有內傷冷物而作者當先調中後定瘡形治隨應見乃得康寧亦有久而不差者當求虛實以脉爲期虛補實瀉可使却疾此之謂也

素問六經瘡

東垣雜中

卷

十五 每有書屋

經痛足  
 少陰欲閉戶牖而處  
 其病難已小柴  
 胡半夏湯  
 冷人因嘔吐甚多  
 寒熱多寒少  
 大柴胡湯  
 柴胡黃芩芍藥枳實大黃  
 水煎服之

水芍藥加桂湯  
 水煎服之  
 桂枝湯  
 桂枝芍藥甘草大黃芍藥  
 水煎服之  
 經痛足  
 少陰欲閉戶牖而處  
 其病難已小柴  
 胡半夏湯  
 冷人因嘔吐甚多  
 寒熱多寒少

候湯液之圖

○問素問難經銅人經絡所病各異者何用鍼當從何法

答曰素問者從天之六氣言也難經者從地之血脉言也銅人者從經言人也從天而言先氣而後血從

東垣注曰

卷之

一

經痛足  
 少陰欲閉戶牖而處  
 其病難已小柴  
 胡半夏湯  
 冷人因嘔吐甚多  
 寒熱多寒少  
 大柴胡湯  
 柴胡黃芩芍藥枳實大黃  
 水煎服之

地而言亦先氣而後血從人而言在天地之間從地之病而言即地中之氣病故血從而病也從天而言先是動後所生從地而言亦先是動而所生之病後也

○問寒病服熱藥而寒不退熱病服寒藥而熱不退其故何也

啓玄子云熱不得寒是無水也寒不得熱是無火也寒之不寒責其無水熱之不熱責其無火經云滋其化源源既已絕藥之假不能滋其真水火也

○疾有自悞

或始不早治日數久淹或因乃求醫法不及用病勢

已盈豈為天命

○病有變恠仲景平脉法第二

及診得脉形證相應因與服湯食頃變大吐下腹痛是為變恠或有舊時服藥今乃作發是亦謂之灾恠耳

○喘論此論當以經言邪氣盛則實斷之

華佗云盛而為喘減而為枯故活人亦云發喘者氣有餘也凡看文字須得會得本意盛而為喘者非肺氣盛也喘為肺氣有餘者亦非氣有餘也氣盛當認作氣稟有餘當認作不足肺氣果盛又為有餘則當清肅下行而不喘以其火入于肺衰與不足而為喘

焉故言盛者非言肺氣盛也言肺中之火盛也言有餘者非言肺氣有餘也言肺中之火有餘也故瀉肺以苦寒之劑非瀉肺也瀉肺中之火實補肺氣也用者不可不知

○桔梗枳殼湯

活人書言治痞當知是痞宜先用桔梗枳殼湯非用此以治心下痞也審知錯下必成痞證是氣將陷而過于胸中故先用此使不致於痞也若已成痞而用此則失之晚矣不惟不能消痞胸中之氣反病矣先之一字預早之意也先用枳殼湯若不應後以仲景痞藥治之則可若熱枳殼湯以治痞其害亦深矣先之一字不可不知也

○尋衣撮空何藏所主

尋衣撮空許學士說作肝熱風淫末疾故手爲之尋衣撮空此論雖然莫若斷之爲肺熱似爲愈矣其人必譏語妄言經曰肺入火爲譏語兼上焦有疾肺必主之手經者上焦也二者皆當其理果何如哉天地互爲體用此肺之體肝之用肝主諸血血者陰物也此靜體何以自動蓋肺主諸氣爲氣所鼓舞故靜得動一者說肝之用一者說肺之體此天地互爲體用二者俱爲當矣是知肝藏血自寅至申行陽二十五度諸陽用事氣爲肝所使肺主氣自申至寅行陰二

十五度諸陰用事血為肺所用

○三法五治論

若五治不分邪僻內作工不能禁夫治病之道有三法焉初中末也

初治之道法當猛峻者謂所用藥勢疾利猛峻也緣病得之新暴感之輕得之重皆當以疾利猛峻之藥急去之

中治之道法當寬猛相濟為病得之非新非久當以緩疾得中之養正去邪相兼濟而治之養正去邪者假令如見邪氣多正氣少宜以去邪藥多正氣藥少凡加減藥法如此之類更以臨時對證消息增減用

藥乃依時令行之無忌也更加鍼灸其效甚速

末治之道法當寬緩寬者謂藥性平善廣服無毒惟能養血氣安中蓋為病證已久邪氣潛伏至瀉而正氣微治故以善藥廣服養正多而邪氣自去更加以鍼灸其效必速夫療病之道有五治法焉和取從折屬也

○一治各有五五五二十五治如火之屬衰于戌金之屬衰于辰是也

一治曰和假令小熱之病當以涼藥和之和之不已次用取二治曰取為熱勢稍大當以寒藥取之取之不已次用從三治曰從為勢既甚當以溫藥從之為

藥氣溫也味隨所為或以寒因熱用味通所用或寒以溫用或以發汗之不已又再折四治曰折為病勢極甚當以逆制之逆制之不已當以下奪之下奪之不已又用屬五治曰屬為求其屬以衰之緣熱深陷在骨髓間無法可出鍼藥所不能及故求其屬以衰之緣屬之法是同聲相應同氣相求經曰陷下者衰之夫衰熱之法同前所云火衰于戊金衰于辰之類是也如或又不已當廣其法而治之譬如孫子之用兵若在山谷則塞淵泉在水陸則把渡口在平川廣野當青野千里塞淵泉者刺俞穴把渡口者奪病發時前青野千里者如肌羸瘦弱宜廣服大藥以養正

夫病有中外治有緩急在內者以內治法和之

氣微不和以調氣法調之

在外者以外治法和之

其次大者以平氣法平之

盛甚不已則奪其氣令其衰也故經曰調氣之方

必別陰陽定其中外各守其鄉

內者內治

外者外治

微者調治

其次平治

盛者奪之

汗者下之

寒熱溫涼衰之以屬隨其攸利

○面部形色之圖

察色分位

坤胃

兌肺

乾大腸

遺散至肝死

額

离心

坎腎願

精明五色

巽膽

震肝

艮小腸

○天元圖

七十四難曰從其首繫其數

間象

在表

五化疊元

以應望間

肝

青

木

燥

酸

呼

泣

心

赤

火

焦

苦

言

汗

脾

黃

土

香

甘

歌

涎

肺

白

金

腥

辛

哭

涕

腎

黑

水

腐

鹹

呻

液

○地元圖

六十八難曰元證脉合復生五象

井

心下滿

元證

身熱

體重

喘嗽

逆氣

榮

心下滿

元證

體重

寒熱

逆氣

俞

心下滿

元證

寒熱

逆氣

經

心下滿

元證

體重

元證

逆氣

合

心下滿

元證

體重

寒熱

元證

假令膽病善潔面青善怒脉得弦脉合又病心下滿

臍刺如見善潔面青善怒脉又弦又病身熱臍刺又

病體重節痛臍刺如見善潔面青善怒脉又弦又病

喘咳寒熱臍刺合餘經例做此假令肝經淋渡便難轉

筋春刺并夏刺榮秋刺經冬刺合

卷下

三十一卷



○人元例

六十五難說合

七十三難說榮

在經木火土金水

再分七象以應切脉

獨包七法

有陰陽

配合

父子

兄妹

接經

平經說象

接源

○陰陽例

陰陽者子午也謂榮合水火之稱名曰陰陽也十二經皆有之或感得父氣或感得母氣而病焉子午者乾坤也乾坤包六子六子附乾坤也故七十難云春夏各致一陰秋冬各致一陽春夏刺井榮秋冬刺經

合是各致一陰一陽之義亦謂井經近乎子午然當微瀉其井大瀉其榮微補其經大補其合或補瀉反作是寒則留之熱則疾之故微大補瀉以應春食涼夏食寒秋食溫冬食熱假令膽病善潔面青善怒脉得浮之實大沉之損小是感得父氣為陽中之陽當於本經中瀉火補水却得浮之損小沉之實大是感得母氣為陰中之陽當於本經中瀉水補火

○配合例

七十七難曰上工治末病者見肝之病則知肝當傳于脾故先實其脾氣無令受肝之邪氣也假令見肝病欲實其脾者先於足太陰經中補土字一鍼又補

火字一鍼後於足厥陰肝經內瀉木字一鍼又瀉火字一鍼

○子母例

假令見肝病滿悶淋洩便難轉筋又見心病煩心心痛掌中熱而噦當於足厥陰肝經內木火二字各鍼

○兄妹例已上子母兄妹名曰四針象

假令見足厥陰肝之經太過又兼見膽之證太過是為兄妹當瀉肝經內木火二字各一針又瀉膽經內木火二字各一鍼此五法乃人元法也

○接經手足經同

內經曰留瘦不移節而刺之使十二經無過絕假令

十二經中是何經畧不通行當刺不通行疑滯經俱令接過節如刺之無固其數以平為期如諸經俱虛補十二經如諸經俱實瀉十二經補當隨而濟之瀉當迎而奪之

○平經說象七十九難

為見諸經中無過與不及之病而有病八十難曰有見如入謂左手見氣來至乃內鍼針入見氣盡乃出鍼非用迎隨補瀉之法不虛不實不虛謂真氣未虛不實謂邪氣未實以此故自取其經施其法也

○接瀉例

假令鍼本經病了又於本經原穴亦鍼一針如補肝  
經亦於肝原穴上補一鍼如瀉肝經來亦於肝經原  
穴上瀉一鍼如餘經有補瀉鍼畢倣此例亦補瀉各  
經原穴

○接經 補遺

又補其母亦名隨而濟之又瀉其子亦名迎而奪之  
又隨呼吸出內亦名迎隨也

兩脇痛少陽立虛 心痛少陰大谿并湧泉足厥陰原穴

腰痛崑崙委中出血 喘滿痰實如膠太谿

嘔噦無度手厥陰大陵 頭痛手足太陽原熱無度

不可止陷谷出血 疝腸疝氣痛足厥陰大衝

百節痠疼實無所知三稜刺絕骨出血

婦人血不止刺足太陰井 喉閉手足少陽井并少陰井

足太陰井 大煩熱不止晝夜無力刺十指間出血謂八

陽大節眼發睛欲出亦須大刺 目痛大皆痛刺太

陽井 頭中痛不可忍卒疝痛 婦人陰中痛皆刺

足厥陰井 目痛小皆痛刺少陽井 心痛脉沉腎

原穴脉弦肝原穴 瀦脉肺原穴 緩脉脾原穴

身之前是陽明原穴 身之後是太陽原穴 身之

側是太陽原穴 灸一身之內分為八方濟尾以上至

為壯大推已下至 手足四分自井為一榮為二至合

腰中以生為壯腰 為五之類自膻中分四向如井榮數倍之百會為一

分亦如瞻中法 凡欲灸者先診其脉若浮者不可  
灸灸之必變

月晦前後各二日屬坤 為癸乙 月缺 無瀉

月望前後各二日屬乾 為甲壬 月滿 無補

初三日至上弦 屬震仰盂 為庚

上弦日至月望 屬兌上缺 為丁

月望日至下弦 屬巽為風 為辛

下弦日至月晦 屬艮納雨 為丙

○天元圖

七十四難曰從其首繫其數 聞象 在表 五化

疊元 並見前圖 夫天元法者謂之五化疊元

當從其首繫其數首者寅方春也在人為肝是從東  
方順天輪數至所主之處計從幾數却於所受病一  
方倒疊回去數至依前數盡處便於原受病一方穴  
內瀉所正之方來路穴也不得於所主之方內經中  
瀉之勿悞

假令病者聞香臭二者心主五臭也入脾為香臭從  
東數至所主之處所主五臭者心也東一南二計得  
二數却當於受病之方倒疊回去脾一心二元數二  
也是數至心心者榮火也當於受病之方內瀉榮火  
是脾經瀉火都是也或曰何以倒疊數對曰此從地  
出為天輪所載右遷于天不當於所顯之虛治之此

東垣雜論 卷之四 三十五 補南書

舟行岸移之意也

○地元圖

六十八難曰元證脉合復生五象

在表間象以應望聞及肝膽並見前圖

人元法例前圖已載七象七去後並見前圖

○大接經從陽引陰

足太陽膀胱經之脉出于至陰小指外側去爪甲角如韭葉為井金足小指之端也十呼

足少陰腎之脉湧泉足心也起于小指之下斜趣三呼

手厥陰心包脉其直者循中指出其端去爪甲如韭

葉指中為井中衝穴也其支者別掌中循小指次指

出其端

手少陽三焦之脉起于小指次指之端去爪甲角如

韭葉為井三呼

足少陰膽之脉去于竅陰小指次指之端去爪甲如

韭葉為井其支者上入大指岐骨內出其端還貫爪

甲出三毛三呼二十呼

足厥陰之脉起于大指之端入聚毛之際去爪甲如

韭葉為井大敦穴也及三毛中六呼

手太陰肺之脉起于大指之端出于少商大指內側

也去爪甲如韭葉為井其支者出次指內顯出其端

手陽明大腸之脉起于大指次指之端入次指之端

去爪甲角如韭葉為井

手太陽小腸之脉起于小指之端去爪甲下一分陷中為井

足太陽膀胱之脉出于至陰小指外側去爪甲角如韭葉為井金足小指之端也

足少陰腎之脉起于小指之下為井湧泉穴也手厥陰心包之脉其直者循中指出其端去爪甲角如韭葉陷中為井中衝穴也其支者別掌中循小指次指出其端

手少陽三焦之脉起于小指次指之端去爪甲角如韭葉為井

足少陽膽之脉出于竅陰足小指次指之端如韭葉為井其支者上入大指岐骨內出其端還貫爪甲出三毛

足厥陰肝之脉起于大指之端入聚毛之際去爪甲如韭葉為井大敦及三毛中六呼

凡此大接經從陰引陽從陽引陰  
東垣二十五論後錄

○諸經頭痛

陽明頭痛自汗發熱白芷 少陽頭痛脉弦往內側去爪甲角如韭葉為井一呼中指內交三呼

足陽明胃之脉起于大指次指之端去爪甲如韭葉

為井 其支者大指間出其端一呼

足太陰脾之脉起于足大指端循指內一側去爪甲

角如韭葉為井隱白也十呼

手少陰心之脉起于小指內出其端循指內臚之端

去爪甲角如韭葉為井三呼

手太陽小腸之脉起于小指之端循指之端去爪甲

一分陷中為井五呼

○大接經從陰引陽

手太陰肺之脉起于大指端出于少商大指內側也

去爪甲角如韭葉為井其支者出次指內臚出其端

手陽明大腸之脉起于大指次指之端入次指內側

去爪甲如韭葉為井一呼

足陽明胃之脉起于大指次指之端去爪甲如韭葉

為井一呼其支者大指出其端

足太陰脾之脉起于足大指端循指內側去爪甲角

如韭葉為井隱白也

手少陰心之脉起于小指內出其端循指內臚來寒

熱柴胡 太陽頭痛惡風惡寒川芎 太陰頭痛痰

實體重脘痛半夏 少陰頭痛手三陰三陽經不流

行而足寒逆為寒厥頭痛細辛厥陰頭痛項痛脉微

浮緩欲入太陽其疾痊矣然而亦當用川芎 氣虛

頭痛黃芪 血虛頭痛當歸 諸氣血俱虛頭痛黃

芪 諸氣血俱虛頭痛黃

芪當歸 傷寒頭痛無汗桂枝湯 太陽經所發陽

明頭痛白虎湯 少陽頭痛柴胡湯 太陰頭痛

桂枝湯麻黃湯 少陰頭痛細辛湯 厥陰頭痛

外傷本經桂枝湯 暈而微吐水吳茱萸湯

易老曰非白朮不能去濕 非枳實不能消痞

非天雄不能補上焦之陽虛 非附子不能補下焦

之陽虛

治目不能遠視能近視或亦妨近視或脉風成癘地

芝丸主之

生地黃 燉乾四兩 天門冬 湯炮去心

枳殼 麩炒去穰 甘菊 花末開者秤

右為細末煉蜜丸如梧桐子大如能飲食茶清湯

下不能飲食温酒下食後改熟地黄亦可此說亦

氣宜用門

治目不能近視反能遠視服局方定志丸

目能遠視責其有火不能近視責其無水法當補

腎 目能近視責其有水不能遠視責其無火法

當補心 補腎補足少陰補心補手少陰 補腎

六味地黄丸加杜蠟 補心定志丸加茯苓

不能近視晨服地黄丸 道手足少陰經

不能遠視卧服定志丸

治精滑久不愈固真丸

東垣雜記 卷下 三九



單牡蠣不以多少砂鍋子內煨醋率七遍為末醋  
糊為丸如梧桐子大每服五十九空心鹽湯下  
六脉俱弦指下又虛脾胃虛弱病也食少而渴不已  
心下痞腹中痛或腹中狹窄如繩來之急小便不利  
大便不調精神短少此藥專治大渴不止腹中窄狹  
所食減少大有神效

白茯苓 去皮

陳皮 去白

人參

生姜

洗用滾湯掠過

秋時減姜一半

如脉弦或腹中急甚加甘草三錢

右同為末煉蜜為丸如彈子大每服一丸白湯化  
下食前空心細嚼白湯送下亦可忌生冷硬物及

怒發思慮過節

六脉沉緊按之不鼓膀胱勝小腸也或瀉利不止而  
腹脹或純便血赤血或雜膿血便雖多而不渴精神  
短少或面白脫色此失血之故或面黃而氣短此元  
氣損少之故且小腸者手太陽經丙火也膀胱者足  
太陽經壬水也是壬水來丙小腸之位小腸為壬所  
尅而外走也諸手經短而足經長兼以五行相尅論  
之俱是足經此火投于水大寒之證宜溫之則愈其  
與難經一證寒熱相反亦名曰小腸瀉亦作洩海藏  
云此雜病火投于水變為寒證又外傷足太陽膀胱  
經左脉俱浮為表陽之候也忽變為內寒亦旺火投

盛水而屈丙就壬化昧反不浮而微沉此內病與外  
病俱有此火投水例非精於昧診者孰能知之

姜附赤石脂朱砂丹

生附子 半兩 生乾姜 半兩  
赤石脂 一兩半 水雅

右為細末酒糊丸如黑豆大每服十五丸至二三  
十丸米飲湯下茯苓煎湯下尤妙

東垣云因看盧氏醫鏡見此一藥味數分兩同惟丹  
砂用伏火者及治病有差所治者小便數而不禁怔  
忡多忘魘夢不已不同耳見其不同審而詳之乃得  
此之治法不差且泛舉之經言腎主大小便肝主小

便淋洩難經云小腸為赤腸是面赤色及便溺赤色  
者皆出心與小腸南比赤色顯於外也經言下焦如  
瀆者正謂大小便也大便為陰為有形乃下焦之下  
者也腎藏病為腎主大便不言大腸者明子行父道  
道小便為氣所化乃下之高者也謂肝主小便淋洩  
亦是子行父道為府病諸氣化者皆府諸有形血化  
者皆藏病所主此府言膀胱病二證俱在下焦則同  
染有形無形及在府在藏有殊俱是丹田衰敗不言  
及心火者以其相火化行君之令故也細分之則膀胱  
主水勝丙小腸者是不傳入陰故洩血洩血利不  
禁為有形管病且不傳陰則陰不病何為有形病此

禁為有形管病且不傳陰則陰不病何為有形病此

為陰之體也為府之用也天地陰陽互為體用以斯可見是明五藏者為六府所用六府為五藏所用明矣是有形皆為傳陰也夫小便不禁是膀胱不約為遺溺此不傳陰也是丹田胞絡受寒為壬所剋大抵諸府皆盛有形物有形病者在府責其所來皆在藏也用伏火丹炒者去其寒性耳治法同者以其俱在下焦補諸形火同在胞絡耳以其胞與腎相對有渠相通故也腎主大便肝主小便所治安得不殊經曰腎肝同歸一治經又云少陽主骨所生病膀胱却主筋所生病亦可知也小便不禁茯苓湯下大便有病米飲湯送下凡藏府之秘不可一例治有虛秘有實

秘實秘者能飲食小便赤麻仁丸七宣丸之類主之胃虛而秘者不能飲食小便清厚朴湯主之

厚朴生薑製

白朮五兩

枳實麥皮炒

陳皮三兩

甘草炙三兩

半夏麩三兩

右為麤末每服五錢水一盞半生薑五片棗三枚

煎至一盞空心服

實秘者物也 虛秘者氣也

脉中少有力浮則似止胸中元氣不及也加

人參

五味子

麥門冬

益智仁

沉香

丁香

川芎

白芷苴

氣血弱者不可服枳殼以損其氣也

氣血盛者不可服丁香以盛其益氣也

脉弦而虛不可損氣 脉大而實不可益氣

氣虛則生脉散 氣實則三才元

地之濕氣感則害人皮肉筋脉內托散主之以其外受也膏梁之變足生大丁丑辛之過也七聖散主之以其內發也去桂加瘡腫消者生姜自然汁調輕粉塗之

諸瘡有惡肉者膏藥內入巴豆雄黃少許不傷良肉止去惡肉不惟惡瘡若癰疽有死肉不能去者白丁霜上之 深則絀之淺則乾慘之以膏藥外護之大效

上焦熱

中焦熱 小便不利

下焦熱

梔子黃經云無陽則陰無以

萃黃連生無陰則陽無以化

芍藥黃又云膀胱者津液之

藥大黃府氣化則能出矣

陳皮厚朴

有一身盡熱

藿香白芷

乾姜丁香

有一身盡寒

桂附子沉香

○大頭痛論

夫大頭痛者雖為在身在上熱邪伏於已又感天地四時非節瘟疫之氣所著所以成此疾至於潰烈膿

出而又染他人所以謂之疫癘也大抵足陽明邪熱  
大甚資實少陽相火爲之熾多在少陽或在陽明其  
則逆傳太陽視其腫勢在何部分隨其經而取之濕  
熱爲腫木盛爲痛此邪發於首多在兩耳前後所先  
見出者爲主爲根治之宜早藥不宜速恐過其病土  
熱未除中寒已作有傷人命矣此疾是自內而之外  
也是爲血病况頭部受邪現見於無形之處至高之  
分先緩而後急先緩者謂邪氣在上所著無形之分  
既著無形所傳無定若用重劑大瀉之則其邪不去  
反過其病矣雖用緩藥若急服之或食煎或頓服咸  
失緩之體則藥不能騰升徐漬無形之邪或藥性味

形狀擬象服餌皆須不離緩體及寒藥或炒或酒浸  
之類皆是也後急者謂前緩劑已經高分瀉邪氣入  
于中是到陰部入于中染于內之有形質之所若若  
不速去反損陰分此中治却爲客熱所當急也治客  
以急此之謂也治主以緩先緩謂也謂陽邪在上陰  
邪在下各爲本家病不從先後錯其緩急不惟不能  
解其紛而復致其亂矣此所以治主當緩治客當急  
謂陽分受陽邪陰分受陰邪者主也陽分受陰邪陰  
分受陽邪者客也凡所謂急者當急去之此治客以  
急也假令少陽陽明之爲病少陽者謂邪出于耳前  
後也陽明者首面大腫也先以黃芩黃連甘草通炒

劉煎少少不住服呷之或一劑畢再用大黃或酒浸  
或煨又以鼠粘子新瓦上炒咬咀煎成去粗納芒硝  
各等分亦時時呷之當食後用徐得微利并邪氣已  
只服前藥如不已再服後藥依前次第用之取利已  
却止如陽明渴者加石膏少陽渴者加桔萎根湯陽  
明行經加升麻葛根芍藥之類選而加之太陽行經  
加羌活荆芥防風之類選而加之並與上藥相合用  
之不可獨用散者散也此一節亦見病機氣宜治洪  
長伏三脉風癩驚癩發狂惡人與火者灸第三顛第  
九顛服局方妙香丸以鍼投眼子透令水內浸少時  
服之如本方法 治弦細緩三脉諸癩似狂李和南

五生丸大凡治雜病先調其氣次療諸疾無損胃氣  
是其要也若血受病亦先調氣謂氣不調則血不行  
又氣為之綱夫也夫不唱婦不隨也如婦人病經先  
柴胡以行經之表次四物以行經之裏亦先氣而後  
血也不能飲而渴不能食而小便黃或澀皆因胃氣  
虛而生熱有形之物不入火炎上而渴成就癸而化  
所以小便黃赤如棗汁法當補胃以錢仲陽白朮散  
乾葛木香藿香等藥治之

上焦渴小便自利白虎湯

中焦渴大小便不利謂胃承氣湯

下焦渴小便赤澀大便不利大承氣湯

○有六經發渴各隨經藥治之

表熱惡熱而渴者白虎湯

皮胃如火燎而以手重取之不甚熱者肺熱也或目

白睛赤煩燥引飲卑黃芩一物

兩脇肌熱脉浮弦者柴胡飲子

一身熱或日晡潮熱皆血熱也四順飲子

夜則行陰若發熱者血熱也四順飲子桃仁湯選用

之當視其有表入裏腹痛血刺腹痛中無轉失氣

之類

晝則明了夜則讖語熱入血室無犯胃氣及上三焦

不治自愈若甚則四順飲子桃仁承氣湯證相似

當下者用之

寅申發熱兩脇不盛亦為柴胡證

表裏內外俱熱者大柴胡湯

晝則行陽氣也柴胡夜則行陰血也四順

治項後側少陽經中疔疽不變肉色不問人小及

月日深遠或有赤硬腫痛

生山藥一挺去皮 單麻子二箇去壳

右二味研勻攤帛上貼之如聖

兩手大熱為骨厥如在火可灸湧泉三壯或五壯立

愈

治膝刃及脚膝生疔瘡局方虛損門黃芪丸服之則愈

定癰疽死之地分

一伏兔 二腓腧 三背 四五截俞

五項上 六腦 七髭 八鬢 九頤

○問三焦有幾 血海異同

手少陽三焦之經起于小指次指之外側出其端終于目銳皆足少陽膽之經起于目銳皆終足大指三毛頭至心為上焦心至臍為中焦臍至足為下焦此又足太陽之別也又靈樞云臍下膀胱至足為足三焦右手尺脈為命門包絡同脈此包絡亦有三焦之稱為命門之火遊行於五藏之間主持於內也手三焦主持上也足三焦主持下也上中下三焦通為一

氣衛於身也為外護既已頭至心心至臍臍至足為狀也呼為三焦有名也以為無狀可呼經云三焦者水穀之道路也却是有形狀何以然上焦者主內而不出中焦者主腐熟水穀下焦者主出而不納故經曰上焦如霧中焦如漚下焦如瀆也手經者主持上也足經者主持下也命門者主持中也為衛者護持外也三焦元氣為父之氣散也包絡相從母也並行而不相離母之元氣也故俱會于胸中經云膻中之分父母居之氣之海也如天地之尊不係五行清邪中于上焦名曰潔也頭痛項強腰脊痛濁邪中于下焦名曰渾也陰氣為標便溺妄出表虛裏急上焦下



焦與中焦相濕上焦悞藥歲氣相薰中焦不治胃氣  
上衝榮衛不通血凝不流若衛氣前通者小便赤黃  
與熱相搏因熱作使游於經絡之入藏府陰氣相通  
陽氣後微陰無所使客氣內入噫而出之聲噎暗咽  
塞寒厥熱壅必然下血陰陽俱厥脾弱液下下焦不  
闔清便下重便數而難臍築湫痛命將難全此命門  
之脉診在右手尺也經曰五藏不和五液不下當闔  
不闔便溺俱脫生氣矣所以腹臍秋痛也故曰命將  
難全前三焦自外而入後三焦自內而出霧不散而  
為喘滿此出而不內也漚不利而為留飲留飲不散  
久為中滿上不能內下不能出也瀆不利而為腫滿

此因上內而下不出也此三焦之所不歸也三焦有  
藏而無府在內則游行是在血也在外則固護是在  
氣也上焦如霧者氣也下焦如瀆者血也中焦者氣  
血分之也下焦在臍下膀胱上口主分別清濁出而  
不內即傳道也治在臍下名曰三焦其府在氣衝中  
又云有藏無府成氏云血室者血之所居也榮衛停  
止之所經脉流會之處衝脉是矣衝者奇經之一也  
起于腎下出于氣衝並足陽明經夾臍上行至胸中  
而散為諸經之會啓玄子云衝為血海諸經朝會男  
子則運而行之女子則停而止之皆謂之血室內經  
曰任脉通衢脉盛男既運行女既停止故運行女既

停止故運行者無積而不滿動停止者有積而能靜  
也不滿者陽也氣也能滿者陰也血也故滿者以時  
而溢爲之信有期也溢動也乾道成男坤道成女故  
運行者陽之象也停止者陰之象也氣血榮衛男女  
皆有內外諧和其脉同於脉者血之府也故爲氣血  
之先室爲藏物之舍亦爲府也三焦之府在氣衝中  
爲男女血海之府經又曰有藏而無府從無形而言  
之有藏有府從有形而言之也清邪濁邪所傷三焦  
齊病亦同兩感經云心包絡主之脉出胸中下膈歷  
絡三焦此其所以相與相火並行與命門之脉同於  
于右天中也

陳氏五運六氣後有君火二論即陳蓬運氣圖也

○許先生論關中梁寬甫證

右脇肺部也咳而唾血舉動喘促者肺熱也發熱脉  
數不能食者火來刑金肺與脾俱虛也肺脾虛而火  
乘之其病爲逆如此者例不可補瀉蓋補金則慮金  
與火持而喘咳益增瀉火則慮火不退位而痰癖反  
盛正宜補中益氣湯也先狀元氣少少以治病藥和  
之聞已用藥而不獲效意必病勢苦逆而藥力未到  
也當與寬甫熟論遠期秋涼庶就使平復蓋肺病惡  
春夏火氣至秋冬則退也正宜於益氣湯中隨四時  
陰陽升降浮沉溫涼寒熱升降浮沉則順之寒熱溫

涼則反之順其理和其氣為治之大方也及見有證  
增損服之或覺氣壅間服加減枳朮丸或有服間服  
加減枳朮湯數月後庶逆氣稍回逆氣回則治法可  
施但恐已至色青色赤脉弦脉洪則無反矣

近世論醫有主河間劉氏者有主易州張氏者蓋張  
氏用藥依准四時陰陽升降而增損之正內經四氣  
調神之義醫而不知此是妄行也劉氏用藥務在推  
陳致新不使少有怫鬱對正造化新新不停之義醫而  
不知此是無術也然而主張氏者或未盡張氏之妙  
則瞋眩之藥終莫敢投至失機後時而不救者多矣  
主劉氏者未悉劉氏之蘊則劫效目前陰損正氣遺  
禍於後日者多矣能用二家之長而無二家之弊則  
治法其庶幾乎

○論史副使病證

史副使病不見色脉不能解料然以既愈復發言之  
則亦恐宜取張氏依准四時陰陽升降用藥以扶元  
氣庶他日既愈而遂愈也實甫病候初感必深所傷  
物恐當時消導不盡停滯淹延變生他證以至於今  
恐亦宜倣劉氏推陳致新之意少加消導藥於益氣  
湯中庶有漸緩之期也

圓明膏大醫王教授傳

槐英

辛水四斤  
梔英取汁二升

黃連四兩



川芎 防風各一兩 當歸 秦皮各二兩

已上五味剉如菘豆大用河水六升浸一宿熬取汁三升將槐英粗并此五味粗再用水四升熬取二升通前共五升相合銅鍋內用水炭文武火熬入去蠟淨蜜四斤淨蜜法取蜜四升入鍋內微熬勿令滾其蠟沫盡浮在面上急取下以紙覆蜜面候冷取紙蠟自隨紙去再溫蜜執以綿濾入藥汁內同煎一時許入下項飛石一十三兩

金星石 銀星石 代赭石 菩薩石  
寒水石 紫石英 雲母石研細  
滑石 井泉石 玄精石研各一兩

黃州三兩 州令細

已上一十一味相合再研水飛焙乾共得一十三兩研開入藥汁內又熬一時入後卒礮甘石二兩淬法礮甘石不以多少用木炭火煨紅童子小便蘸再煨紅再淬凡七次以碎為度再研水飛焙乾淨秤二兩入藥汁內又熬一時入下項藥

銅綠半兩 青鹽半兩 雄猪膽七枚 白丁香一合  
鷹條三錢 如取

已上藥同熬萬轉成膏凡熬時用槐柳枝不住手攪勿令塵入鍋中須於淨室內熬膏盛入磁器中候冷入下項細末藥不可熱熱則藥力去矣

仁去皮各朱砂  
仁半兩南麴砂一錢

砂 石礬 白礬  
魚硝半錢

極細爛攪入藥中

