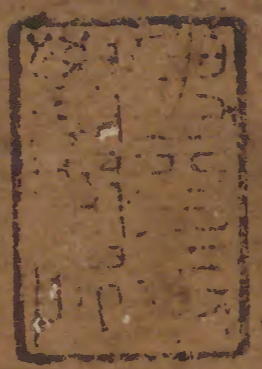


新  
東

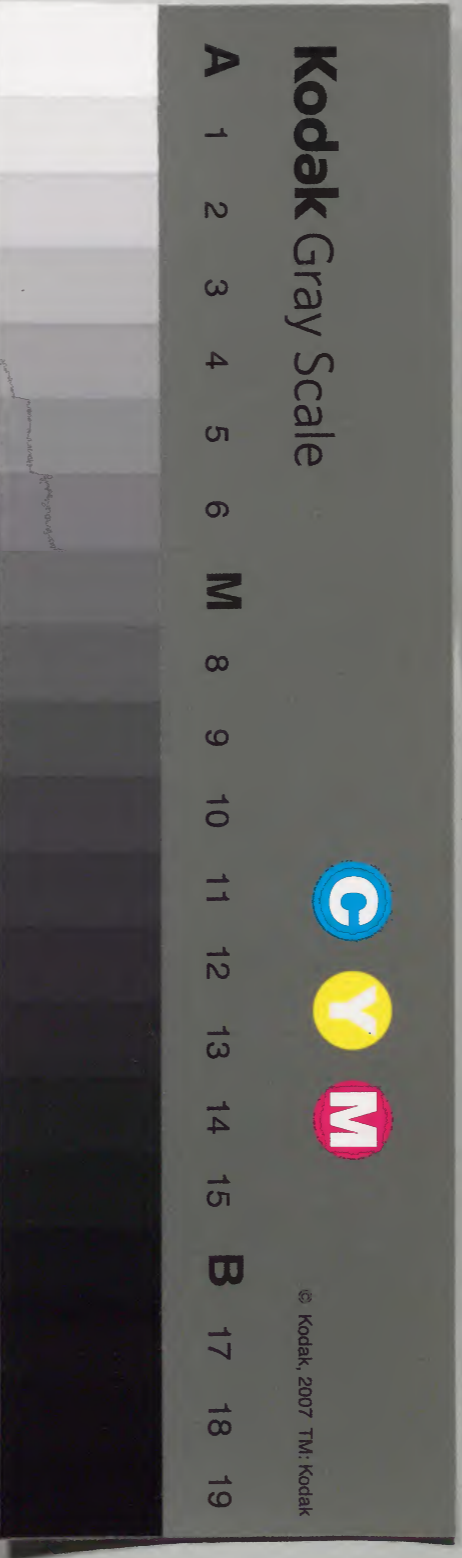


						漢書門
					一 二 九	
					五 七 六	
					二 七 六	
					冊架函號類	

丁  
書  
目  
辨惑論全  
六

						內閣文庫
					一 二 九	漢
					五 七 六	書
					二 七 六	
					冊架函號類	

內閣文庫		
番號	漢	12976
冊數	20	( 6 )
函號	301	14



辨惑論序



僕幼自受難素於易水張元  
素先生講誦既久稍有所得  
中年以來更事頗多諸所診  
治坦然不惑曾撰內外傷辨

惑論一篇以證世人用藥之  
悞陵谷變遷忽成老境神志  
旣惰懶於語言此論束之高  
閣十六年矣崑崙范尊師曲  
相獎借屢以活人爲言謂此

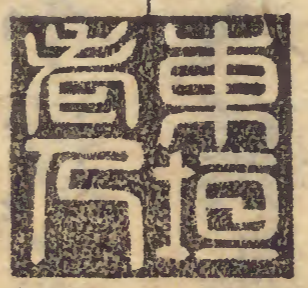
書果行使天下之人不致天  
折是亦仁人君子濟人利物  
之事就令著述不已精力衰  
耗書成而死不愈於無益而  
生乎予敬受其言僅力疾成

之雖未為完備聊答尊師慈

憫之志師宋文正公之後也

丁未歲重九日東垣老人

李杲明之題



辨惑論目錄卷之一

卷之一

辨陰證陽證

辨脉

辨寒熱

辨外感八風之邪

辨手心手背

辨口鼻

辨氣少氣盛

辯頭痛

辯筋骨四肢

辯外傷不惡食

辯渴與不渴

辯勞役受病表虛不作表實治之

辯證與中熱頗相似

飲食勞倦論

補中益氣湯

立方本指

硃砂安神丸

四時用藥加減法

除風濕羌活湯

通氣防風湯

羌活勝濕湯

升陽順氣湯

升陽補氣湯

暑傷胃氣論

清暑益氣湯

參朮調中湯

升陽散火湯

當歸補血湯

硃砂涼膈丸

卷之二

黃連清膈丸

門冬清肺飲

人參清鎮丸

皂角化痰丸

白朮和胃丸

肺之脾胃虛方

升陽益胃湯

雙和散

寬中進食丸

厚朴溫中湯

腎之脾胃虛方

沈香溫胃丸

神聖復氣湯

東垣十書 卷之一 三  
辯內傷飲食用藥所宜所禁

易張先生枳朮丸

橘皮枳朮丸

麴蘖枳朮丸

朮香枳朮丸

朮香化滯湯

半夏枳朮丸

丁香爛飯丸

草豆蔻丸

三黃枳實丸

除濕益氣丸

上二黃丸

枳實導滯丸

枳實施子大黃湯

白朮丸

朮香見睨丸

三稜消積丸

備急大黃丸

神應丸

益胃散

飲食自倍腸胃乃傷分而治之

論酒客病

葛花解醒湯

除濕散

五苓散

臨病制方

隨時用藥

吐法宜用辯上部有脉下部無脉

瓜蒂散

重明木鬱則達之之理

說病形有餘不足當補當瀉之理

辨惑論目錄終

東垣十書

目錄辨惑論

五



Blank page with faint bleed-through text from the reverse side.

辯惑論卷之一

元 鎮州 東垣李 泉明之甫撰

明 金壇 宇泰王肯堂損菴甫校

辨陰證陽證

曰甚哉陰陽之證不可不詳也。徧觀內經中所說變化百病其源皆由喜怒過度飲食失節寒溫不適勞役所傷而然。夫元氣穀氣榮氣清氣衛氣生發諸陽上升之氣。此六者皆飲食入胃穀氣上行胃氣之異名其實一也。既脾胃有傷則中氣不足。中氣不足則

六腑陽氣皆絕于外。故經言五臟之氣已絕于外者，是六腑之元氣病也。氣傷臟乃病，臟病則形乃應。是五臟六腑真氣皆不足也。惟陰火獨旺，上乘陽分，故榮衛失守，諸病生焉。其中變化皆由中氣不足，乃能生發耳。後有脾胃以受勞役之疾，飲食又復失節，耽病日久，事息心安，飽食太甚，病乃大作。槩其外傷風寒六淫，客邪皆有餘之病，當瀉不當補。飲食失節，中氣不足之病，當補不當瀉。舉世醫者皆以飲食失節，勞役所傷，中氣不足，當補之證，認作外感風寒有餘

客邪之病，重瀉其表，使榮衛之氣外絕，其死只在旬日之間。所謂差之毫釐，繆以千里，可不詳辨乎。按陰陽應象論云：天之邪氣感則害人五臟，是入益之邪，乃風邪傷人筋骨，風從上受之。風傷筋，寒傷骨，蓋有形質之物受病也。繫在下焦，肝腎是也。肝腎者地之氣，難經解云：肝腎之氣已絕于內，以其肝主筋，腎主骨，故風邪感則筋骨疼痛，筋骨之絕則腎肝之本亦絕矣。乃有餘之證也。又云：水穀之寒熱感則害人六腑，是七損之病，乃內傷飲食也。黃帝鍼經解云：適飲

東垣十書 卷一  
食不節勞役所傷濕從下受之謂脾胃之氣不足而  
反下行極則衝脉之火逆而上是無形質之元氣受  
病也繫在上焦心肺是也心肺者天之氣故難經解  
云心肺之氣已絕于外以其心主榮肺主衛榮者血  
也脉者血之腑神之所居也衛者元氣七神之別名  
衛護周身在于皮毛之間也肺絕故皮毛先絕神無  
所依故內傷飲食則亦惡風寒是榮衛失守皮膚間  
無陽以滋養不能任風寒也皮毛之絕則心肺之本  
亦絕矣蓋胃氣不升元氣不生無滋養心肺乃不足

之證也計受病之人飲食失節勞役所傷因而飽食  
內傷者極多外傷者間而有之世俗不知往往將元  
氣不足之證硬作外傷風寒表實之證而反瀉心肺  
是重絕其表也安得不外乎古人所謂實實虛虛醫  
殺之耳若曰不然請以衆人之耳聞目見者證之向  
者壬辰改元京師戒嚴迨三月下旬受敵者凡半月  
解圍之後都人之不受病者萬無一二既病而死者  
繼踵而不絕都門十有一所每日各門所送多者二  
千少者不下一千似此者幾三月此百萬人豈俱感

東坡一書 卷一 三  
風寒外傷者耶。大抵人在圍城中，飲食不節，乃勞役所傷，不待言而知。由其朝飢暮飽，起居不時，寒溫失所，動經三兩月，胃氣虧之久矣。一旦飽食太過，感而傷人，而又調治失宜，其死也無疑矣。非惟大梁為然，遠在真祐興定間，如東平如太原如鳳翔解圍之後，病傷而歿，無不然者。余在大梁，凡所親見有表發者，有以巴豆推之者，有以承氣湯下之者，俄而變結，胃發黃，又以陷胃湯凡及茵陳湯下之，無不歿者。蓋初非傷寒，以調治差悞，變而似真傷寒之證，皆藥之罪。

也。往者不可追，來者猶可及。輒以平生已試之効，著內外傷辯論一篇，推明前哲之餘論，歷舉近世之變故。庶幾同志者審其或中觸類而長之，免後人之橫天耳。僭易之罪，將何所逃乎。

辯脈

古人以脈上辯內外傷，于人迎氣口，于人迎脈大于氣口為外傷，氣口脈大于人迎為內傷。此辯固是，但其說有所未盡耳。外感風寒，皆有餘之證，是從前客邪來也。其病必見于左手，左手主表，乃行陽二十五度。

內傷飲食及飲食不節勞役所傷皆不足之病也必見于右手右手主裏乃行陰二十五度故外感風邪則獨左寸人迎脈浮緊按之洪大緊者急甚于弦是足太陽寒水之脈按之洪大而有方中見手少陰心火之脈下與壬合內顯洪大乃傷寒脈也若外感風邪則人迎脈緩而大于氣口一倍或兩倍三倍內傷飲食則右寸氣口脈大于人迎一倍傷之重者過在少陰則兩倍太陰則三倍此內傷飲食之脈若飲食不節勞役過甚則心脈變見于氣口是心火刑肺其

肝木挾心火之勢亦來薄肺經云侮所不勝寡于畏者是也故氣口脈急大而澀數時一代而澀也澀者肺之本脈大者元氣不相接脾胃不及之脈洪大而數者心脈刑肺也急者肝木挾心火而反尅肺金也若不甚勞役惟右關脾脈大而數謂獨大于五脈數中顯緩時一代也如飲食不節寒溫失所則先右關胃脈損弱甚則隱而不見惟內顯脾脈之大數微緩時一代也宿食不消則獨右關脈沉而滑經云脈滑者有宿食也以此辯之豈不明白易見乎但恐山野

東坡一書 卷一 五  
間卒無醫者何以診候故復說病證以辯之

辯寒熱

外傷寒邪之證與飲食失節勞役形質之病及內傷飲食俱有寒熱舉世盡將內傷飲食失節勞役不足之病作外傷寒邪表實有餘之證反瀉其表在死者豈勝言哉皆由不別其寒熱耳今細爲分解之外傷寒邪發熱惡寒寒熱併作其熱也翕翕發熱又爲之拂拂發熱發于皮毛之上如羽毛之拂明其熱在表也是寒邪犯高之高者也皮膚毛腠者陽之分也是

衛之元氣所滋養之分也以寒邪乘之鬱遏陽分陽不得伸故發熱也其面赤鼻氣壅塞不通心中煩悶穢似袒裸露其皮膚已不能禁其寒矣其表上虛熱止此而已其惡寒也雖重衣下幕逼近烈火終不能禦其寒一時一日增加愈甚必待傳入裏作下證乃罷其寒熱齊作無有間斷也其內傷飲食不節或勞役所傷亦有頭痛項強腰痛與太陽表證微有相似餘皆不同論中辯之矣內傷不足之病表上無陽不能禁風寒也此則常常有之其燥熱發于腎間者間

而有之。與外中寒邪略不相似。其惡風寒也。蓋脾胃不足。榮氣下流。而乘腎肝。此痰厥氣逆之漸也。若胃氣平常。飲食入胃。其榮氣上行。以舒于心肺。以滋養上焦之皮膚。腠理之元氣也。既下流。其心肺無所稟。受皮膚間無陽失。其榮衛之外護。故陽分皮毛之間。虛弱。但見風見寒。或居陰寒處。無日陽處。使惡之也。此常常有之。無間斷者也。但避風寒。及溫暖處。或添衣。蓋溫養其皮膚。所惡風寒。便不見矣。是熱也。非表傷寒邪。皮毛間發熱也。乃腎間受脾胃下流之濕氣。

閉塞其下。致陰火上衝。作蒸蒸而燥熱。上徹頭頂。傷微皮毛。渾身燥熱。作須待袒衣露居。近寒涼處。即已或熱極而汗出。而亦解。彼外傷惡寒發熱。豈有汗出者乎。若得汗。則病愈矣。以此辨之。豈不如黑白之易見乎。當內虛而傷之者。躁熱也。或因口吸風寒之氣。鬱其陰火。使咽膈不通。其吸入之氣。欲入為膈上衝。脈之火所拒。使陰氣不得入。其胃中之氣。為外風寒所遏。而不得伸。令人口開目瞪。極則聲發于外。氣不能上下塞于咽中。而氣欲絕。又或因噦因嘔。因吐而

燥熱發必有所因方有此證其表虛惡風之證復見矣表虛之弱為陰火所乘躁發須臾而過其表虛無陽不任風寒復見矣是表虛無陽常常有之其躁熱則間而有之此二者不齊躁作寒已寒作躁已非如外傷之寒熱齊作無有間斷也百病俱有身熱又謂之肌熱又謂之皮膚間熱以手捫之方知者是也乃肌體有形之熱也亦須皆待陰陽既和汗出則愈矣慎不可于此上辯之以其虛實內外病皆有之故難辯耳只依先說病人自覺發熱惡寒之熱及躁作

之熱上辯之為准則矣

辯外感八風之邪或有飲食勞役所傷之重者三二日間特與外傷者相似其餘證有特異名者若不將兩證重別分解猶恐將內傷不足之證誤作有餘外感風邪雖辭理有重複處但欲病者易辯醫者易治耳

外感八風之邪乃有餘證也內傷飲食不節勞役所傷皆不足之病也其內傷亦惡風自汗若在溫暖無風處則不惡矣與外傷鼻流清涕頭痛自汗頗相似



東垣一書 卷一  
細分之特異耳。外感風邪其惡風自汗頭痛鼻流清涕常常有之。一日一時增加愈甚直至傳入裏作下證乃罷。語聲重濁高厲有力鼻息壅塞而不通能食腹中和口知味大小便如常筋骨疼痛不能動搖便著牀枕非扶不起其內傷與飲食失節勞役所傷然亦惡風居露地中遇大漫風起却不惡也。惟門窗隙中此小賊風來必大惡也。與傷風傷寒俱不同矣。况鼻流清涕頭痛自汗間而有之鼻中氣短少氣不足以息語則氣短而怯弱妨食或食不下或不欲食三

者互有之。腹中不和或腹中急而不能伸口不知五穀之味小便頻數而不渴初勞役得病食少小便赤黃大便常難或澀或結或虛坐只見些小白濃時有下氣或泄黃如糜或澹泄色白或結而不通若心下痞或胃中閉塞如刀剗之痛一者亦互作不侷出也。有時胃脘當心而痛上支兩脇痛必臍下相火之勢如巨川之水不可遏而上行使陽明之經逆行亂于胃中其氣無止息甚則高喘熱傷元氣念四肢不收無氣以動而懶倦嗜臥以其外感風寒俱無此證故

東垣一書 卷一 辨惑論

易爲分辯耳

辯手心手背

內傷及勞役飲食不節痲手心熱手背不熱外傷風寒則手背熱手心不熱此辯至甚皎然

辯口鼻

若飲食勞役所傷其外證必顯在口必口失穀味必腹中不和必不欲言縱勉強對答聲必怯弱口沃沫多唾鼻中清涕或有或無即陰證也外傷風寒則其外證必顯在鼻鼻氣不利聲重濁不清利其言壅塞

盛有力而口中必和傷寒則面赤鼻壅塞而乾傷風則鼻流清涕而已內經云鼻者肺之候肺氣通于天外傷風寒則鼻爲之不利口者坤土也脾氣通于口飲食失節勞役所傷口不知穀味亦不知五味又云傷食惡食傷食明矣

辯氣少氣盛

外傷風寒者故其氣壅盛而有餘內傷飲食勞役者其口鼻中皆氣短促不足以息何以分之蓋外傷風寒者心肺元氣初無減損又添邪氣助之使鼻氣

東坡十書 卷一  
塞不利。面赤不通。其鼻中氣不能出。從口出。但發一言。必前輕而後重。其言高。其聲壯厲。而有力。是傷寒則鼻乾無涕。面壅色赤。其言前輕後重。其聲壯厲。而有力者。乃有餘之驗也。傷風則決然鼻流清涕。其聲啞。其言響。如從瓮中出。亦前輕而後重。高揭。而有力。皆氣盛有餘之驗也。內傷飲食勞役者。心肺之氣先損。爲熱所傷。熱既傷氣。四肢無力。以動故口鼻中皆短氣。少氣。上喘懶語。人有所問。十不欲對。其一縱勉強答之。其氣亦怯。其聲亦低。是其氣短少不足之

驗也。明白如此。雖婦人女子亦能辯之。豈有醫者反不能辯之乎。

### 辯頭痛

內證頭痛。有時而作。有時而止。外證頭痛。常常有之。直須傳入裏實。方罷。此又內外證之不同者也。

### 辯筋骨四肢

內傷等病。是心肺之氣已絕于外。必怠惰嗜臥。四肢沈困不收。此乃熱傷元氣。脾主四肢。既爲熱所乘。無氣以動。經云熱傷氣。又云熱則骨消筋緩。此之謂也。

若外傷風寒。是腎肝之氣已絕。于內腎。主骨為寒。肝主筋。為風。自舌。腎肝之病同。一治。以其逆相維持也。故經言。膽主筋。膀胱主骨。是也。或中風。或傷寒。得病之日。便著牀。枕非扶不起。筋骨為之疼痛。不能動搖。乃形質之傷。經云。寒傷形。又云。寒則筋攣。骨痛。此之謂也。

辨外傷不惡食。若勞役飲食失節。寒溫不適。此三者皆惡食。

仲景傷寒論云。中風能食。傷寒不能食。二者皆口中

和而不惡食。若勞役所傷。及飲食失節。寒溫不適。三者俱惡食。口不知五味。亦不知五穀之味。只此一辯。足以分內外有餘不足。二證也。傷寒證。雖不能食。而不惡食。口中和。知五味。亦知穀味。蓋無內證。則心氣和。脾氣通。知五穀之味矣。

辯渴與不渴

外感風寒之邪。三日已外。穀消水去。邪氣傳裏。始有渴也。內傷飲食失節。勞役久病者。必不渴。是邪氣在血脉中有餘故也。初勞役形質飲食失節。傷之重者。

必有渴以其心火熾上射于肺金故渴也又當以此辨之雖渴欲飲冷水者當徐徐少與之不可縱意而飲恐水多峻下則胃氣愈弱輕則爲脹重則傳變諸疾必反覆悶亂百脉不安夜加增劇不得安臥不可不預度也

辨勞役受病表虛不作表實治之

或因勞役動作腎間陰火沸騰事閑之際或于陰涼處解脫衣裳更有新沐浴于背陰處坐臥其陰火下行還歸腎間皮膚腠理極虛無陽但風來爲寒涼所

逼表虛不在其風寒自認外感風寒求醫解表以重絕元氣取禍如反掌苟幸而死者致虛勞氣血皆弱不能完復且表虛之人爲風寒所逼亦是虛邪犯表始病一二日之間特與外中賊邪有餘之證頗相似處故致疑惑請醫者只于氣少氣盛上辨之其外傷賊邪必語聲前輕後重高厲而有力若是勞役所傷飲食不節表虛不足之病必短氣氣促上氣高喘懶語其聲困弱而無力至易見也若毫釐之誤則千里之繆已上者辨證別有治法用藥立論故作此說分

解于后

辨證與中熱頗相似

復有一等乘天氣大熱之時在于路途，中勞役得之，或在田野間勞形得之，更或有身體薄弱，食少勞役過甚，又有修善常齋之人，胃氣久虛，而因勞役得之者，皆與陽明中熱白虎湯證相似。必肌體捫摸之壯熱，必躁熱悶亂，大惡熱渴而飲水，以勞役過甚之故，亦身疼痛，始受病之時，特與中熱外得有餘之證相似。若誤與白虎湯旬日，必死。此證脾胃大虛，元氣不

足，口鼻中氣皆短促而上喘，至日轉以後，是陽明得時之際，病必少減。若是外中熱之病，必到日晡之際，大作讞語，其熱增加，大渴飲水，煩悶不止。其勞役不足者，皆無此證。尤易為分解。若有難決疑似之證，必當待一二日而求醫治，療必不至錯誤矣。飲食不節，勞役形體所受病，皆脾虛，騰理元氣已絕。于徃徃病人將自己表虛不任，風寒但有風來，寒至招認作傷風，召醫以瀉其表，反重虛其虛，輕則致危，困虛勞重則必死。深可哀憫，故持一說以祛醫者之蔽。

飲食勞倦論

古之至人窮於陰陽之化究乎生歿之際所著內經  
悉言人以胃氣爲本蓋人受水穀之氣以生所謂清  
氣榮氣衛氣春升之氣皆胃氣之別稱也夫胃爲水  
穀之海飲食入胃遊溢精氣上輸于脾脾氣散精上  
歸于肺通調水道下輸膀胱水精四布五經並行合  
于四時五臟陰陽揆度以爲常也苟飲食失節寒溫  
不適則脾胃乃傷喜怒憂恐勞役過度而損耗元氣  
既脾胃虛衰元氣不足而心火獨盛心火者陰火也

起于下焦其系繫于心心不主令相火代之相火下  
焦包絡之火元氣之賊也火與元氣不能兩立一勝  
則一負脾胃氣虛則下流于腎肝陰火得以乘其土  
位故脾胃之證始得之則氣高而喘身熱而煩其脉  
洪大而頭痛或渴不止皮膚不任風寒而生寒熱蓋  
陰火上衝則氣高而喘身煩熱爲頭痛爲渴而脉洪  
大脾胃之氣下流使穀氣不得升浮是生長之令不  
行則無陽以護其榮衛不任風寒乃生寒熱皆脾胃  
之氣不足所致也然而與外感風寒所得之證類同

而理異內傷脾胃乃傷其氣外感風寒乃傷其形傷外為有餘有餘者瀉之傷內為不足不足者補之汗之下之吐之剋之皆瀉也溫之和之調之養之皆補也內傷不足之病苟誤認作外感有餘之病而反瀉之則虛其虛也難經云實實虛虛損不足而益有餘如此死者醫殺之耳然則奈何曰惟當以甘溫之劑補其中升其陽甘寒以瀉其火則愈內經曰勞者溫之損者溫之蓋溫能除大熱大忌苦寒之藥瀉胃土耳今立補中益氣湯

補中益氣湯

黃耆勞役病熱甚者壹錢 甘草炙已上各五分 人參去

升麻 柴胡 橘皮

當歸身酒洗 白朮已上各三分

右件咬咀都作二服水二盞煎至一盞去粗早飯後溫服如傷之重者一服而愈量輕重治之

立方本指

夫脾胃虛者因飲食勞倦心火亢甚而乘其土位其次肺氣受邪須用黃耆最多人參甘草次之脾胃



虛肺氣先絕故用黃耆以益皮毛而閉腠理不令自汗損其元氣上喘氣短人參以補之心火乘脾須炙甘草之甘以瀉火熱而補脾胃中元氣若脾胃急痛兪太虛腹中急縮者宜多用之經云急者緩之白朮苦甘溫除胃中熱利腰臍間血胃中清氣在下必加升麻柴胡以引之引黃耆甘草甘溫之氣味上升能補衛氣之散解而實其表也又緩帶脈之縮急一味苦平味之薄者陰中之陽引清氣上升也氣亂于胃中為清濁相干用去白陳皮以理之又能助陽氣上

升以散滯氣助諸甘辛為用口乾嗌乾加乾葛脾胃氣虛不能升浮為陰火傷其生發之氣榮血大虧榮氣不營陰火熾盛是血中伏火日漸煎熬血氣日減心包與心主血血減則心無所養致使心亂而煩病名曰恍惚者心惑而煩悶不安也故加辛甘微溫之劑生陽氣陽生則陰長或曰甘溫何能生血曰仲景之法血虛以人參補之陽旺則能生陰血更以當歸和之少加黃蘗以救腎水能瀉陰中之伏火如煩猶不止少加生地黃補腎水水旺而心火自降如氣浮

心亂以硃砂安神丸鎮固之則愈

硃砂安神丸

硃砂

五錢九研水飛為衣

甘草

五錢五分

黃連

去鬚淨酒洗六錢

當歸

去蘆二分錢五分

生地黃

一錢五分

內經曰熱淫所勝治以甘寒以苦瀉之以黃連之苦寒去心煩除濕熱為君以甘草生地黃之甘寒瀉火補氣滋生陰血為臣以當歸身補其血不足硃砂納浮溜之火而安神明也

石件除硃砂外四味共為細末湯浸蒸餅為丸如

黍米大以硃砂為衣每服十五丸或二十九津唾嚥下食後或溫水涼水少許送下亦得此近而奇偶制之緩也

四時用藥加減法

內經曰胃為水穀之海又云腸胃為市無物不包無物不入寒熱溼涼皆有之其為病也不一故隨時證于補中益氣湯中權立四時加減法于后

○以手捫之而肌表熱者表證也只服補中益氣湯一二服得微汗則已非正發汗乃陰陽氣和自然

汗出也。

○若更煩亂如腹中或周身有刺痛皆血澀不足加當歸身五分或一分

○如精神短少加人參五分五味子二十箇

○頭痛加蔓荆子二分痛甚加川芎五分

○頂痛腦痛加藁本五分細辛三分諸頭痛併用此四味足矣

○如頭痛有痰沈重懶倦者乃太陰痰厥頭痛加半夏五分生薑三分

○耳鳴目黃頰領腫頸肩臄肘臂外後廉痛面赤脉

洪大者以羌活一錢防風藁本已上各七分甘草五分通其

經血加黃芩黃連已上各三分消其腫人參五分黃耆七分

益元氣而瀉火邪別作一服與之

○嗌痛領腫脉洪大面赤者加黃芩甘草已上各三分桔

梗七分

○口乾嗌乾者加葛根五分升引胃氣上行以潤之

○如夏月咳嗽者加五味子二十箇麥門冬去心五分

○如冬月咳嗽如不去根節麻黃五分

○如秋涼亦加

○如春月天溫只加佛耳草欬冬花已上各五分

○如久病痰嗽肺中伏火去人參以防痰嗽增益耳

食不下乃胃中胃上有寒或氣澀滯加青皮木香

已上各三分陳皮五分此三味為定法

○如冬月加益智仁草豆蔻仁已上各五分

○如夏月少加黃芩黃連已上各五分

○如秋月加檳榔草豆蔻仁縮砂仁白豆蔻仁各五分

○如春初猶寒少加辛熱之劑以補春氣之不足為

風藥之佐益智草豆蔻可也

○心下痞奔悶者加芍藥黃連已上各一錢

○如痞腹脹加枳實木香縮砂仁已上各三分厚朴七分如

天寒少加乾薑或中桂桂心也

○心下痞覺中寒加附子黃連已上各一錢不能食而心

下痞加生薑陳皮已上各一錢能食而心下痞加黃連

五分枳實二分脉緩有痰而痞加半夏黃連已上各一錢脉

弦四肢滿便難而心下痞加黃連五分柴胡七分甘草三分

○腹中痛者加芍藥五分甘草二分如惡寒覺冷痛加中桂五分

○如夏月腹中痛不惡寒不惡熱者加黃芩甘草各五分芍藥一錢以治時熱也

○腹痛在寒涼時加半夏益智草豆蔻之類

○如腹中痛惡寒而脉弦者是木來尅土也小建中湯主之蓋芍藥味酸于土中瀉木為君如脉沈細

腹中痛是水來侮土以理中湯主之乾薑辛熱于土中瀉水以為主也如脉緩體重節痛腹脹自利

米穀不化是濕勝以平胃散主之蒼朮苦辛溫瀉濕為主也

○脇下痛或脇下縮急加柴胡二分甚則五分甘草二分

○臍下痛者加真熟地黃五分如不已者乃大寒也加

肉桂五分徧閱內經中悉言小腹痛皆寒非傷寒厥

陰之證也乃下焦血結膀胱仲景以抵當湯并抵當丸主之

○小便遺失肺金虛也安臥養氣以黃耆人參之

類補之不愈則是有熱也黃蘗生地黃已上各切五分

禁勞役如臥而多驚小便淋瀝者邪在少陽厥陰  
空太陽經所加之藥更添柴胡五分如淋加澤瀉五分  
此下焦風寒合病也經云腎肝之病同一治為俱  
在下焦非風藥行經則不可乃受客邪之濕熱也  
空升舉發散以除之

○大便秘澀加當歸一錢大黃酒洗煨五分如有不大  
便者煎成正藥先用清者一口調玄明粉五分或  
如大便行則止此病不宜大下之必變凶證也  
○脚膝痿軟行步乏力或痛乃腎肝伏熱少加黃蘗

○如風濕相搏一身盡痛以除風濕羌活湯主之  
除風濕羌活湯

五分空心服不已更加漢防已五分脉緩顯沈困急痛  
無力者加蒼朮澤瀉人參白朮茯苓五味子已上五分  
○如風濕相搏一身盡痛以除風濕羌活湯主之  
羌活七分防風一錢升麻一錢  
柴胡已上各五分藁本一錢蒼朮已上各一錢  
右件剉如麻豆大都作一服米二盞煎至一盞去  
粗大溫服之空心食前  
○所以然者為藥已能勝濕故別作一服與之

○肩背痛汗出小便數而少風熱乘肺肺氣鬱甚也  
當瀉風熱則愈通氣防風湯主之

通氣防風湯

防風 羌活 陳皮

人參 甘草已上各五分 藁本

青皮已上各三分 白豆蔻 黃蘗已上各二分

升麻 柴胡 黃耆已上各一錢

右咬咀都作一服水二盞煎至一盞去粗溫服食後

○如面白脫色氣短者不可服

○肩背痛不可回顧者此手太陽氣鬱而不行以風藥散之春痛項強腰似折項似拔此足太陽經不

通行以羌活勝濕湯主之

羌活勝濕湯

羌活 獨活已上各一錢 藁本

防風 甘草炙 川芎已上各五分

蔓荆子三分

右咬咀都作一服水二盞煎至一盞去粗大溫服

空心食前

○如身重腰沈沈然經中有寒濕也加酒洗漢防已  
分輕者附子五分重者川烏五分  
升陽順氣湯

治因飲食不節勞役所傷腹脇滿悶短氣過春則  
口淡無味遇夏雖熱猶有惡寒飢則常如飽不喜  
食冷物

黃耆一兩 半夏三錢湯洗七次 草豆蔻二錢  
神麩一錢五分炒 升麻 柴胡

當歸身

黃蘗已上各五分

陳皮已上各一錢 人參去蘆三分

甘草炙

脾胃不足之證須用升麻柴胡苦平味之薄者陰中  
之陽引脾胃中清氣行于陽道及諸經生發陰陽之  
氣以滋春氣之和也又引黃耆人參甘草坤溫之氣  
味上行充實腠理使陽氣得衛外而為固也凡治脾  
胃之藥多以升陽補氣名之者此也

右件咬咀每服三錢水二盞生薑三片煎至一盞  
云粗溫服食煎



升陽補氣湯

治飲食不時飢飽勞役胃氣不足脾氣下溜氣短無力不能寒熱早飯後轉增昏悶須要眠睡怠惰四肢不收懶倦動作及五心煩熱

厚朴 薑製五分

升麻

羌活

白芍藥

獨活

防風

甘草 炙

澤瀉 已上各一錢

生地黃 一錢五分

柴胡 二錢五分

右件為麤末每服五錢水二盞生薑三片棗二枚

煎至一盞去粗大溫服食前

○如腹脹及窄狹加厚朴

○如腹中似硬加砂仁 三分

暑傷胃氣論

刺志論云氣虛身熱得之傷暑熱傷氣故也痿論云有所遠行勞倦逢大熱而渴則陽氣內伐內伐則熱舍于腎腎者水臟也今水不能勝火則骨枯而體虛足不任身發為骨痿故下經曰骨痿者生于大熱也此濕熱成痿令骨乏無力故治痿獨取陽明時當

長夏濕熱大勝蒸蒸而熾人感之多四肢困倦精神短少懶于動作胸滿氣促肢節沈痠或氣高而喘身熱而煩心下膨痞小便黃而少大便澹而頻或痢出黃糜或如泔色或渴或不渴不思飲食自汗體重或汗少者血先病而氣不病也其脉中得洪緩若濕氣相搏必加以遲遲病雖互換少差其天暑濕令則一也宜以清燥之劑治之名之曰清暑益氣湯主之清暑益氣湯

黃耆 汗少者減五分

蒼朮 泔浸去皮已上各一錢五分 升麻 一錢

人參 去蘆

白朮

橘皮

神麴 炒

澤瀉 已上各五分

甘草 炙

黃蘗 酒浸

當歸身

麥門冬 去心

青皮 去白

葛根 已上各三分

五味子 九

內經云陽氣者衛外而為固也見則氣泄今暑邪干衛故身熱自汗以黃耆人參甘州補中益氣為君其草橘皮當歸身甘辛微溫養胃氣和血脉為臣蒼朮白朮澤瀉滲利除濕升麻葛根苦甘平善解肌執艾以風勝濕也濕勝則濕不消而作瘧滿故炒麴其辛

青皮辛溫消食快氣腎惡燥急食辛以潤之故以黃  
藥苦辛寒借其味瀉熱補水虛有滋其化源以五味  
子麥門冬酸甘微寒救天暑之傷庚金為佐也  
右以咀作一服水二盞煎之一盞去粗稍熱服食  
遠

○此病皆因飲食失節勞倦所傷日漸因循損其脾  
胃乘暑天而作病也

○如汗大泄者津脫也急止之加五味子十枚炒黃蘗五分知母三分此按而收之也

○如濕熱乘其腎肝行步不正脚膝痿弱兩足欹側  
已中痿邪加酒洗黃蘗知母已上各五分令兩足湧出  
氣力矣

○如大便澀滯隔一二日不見者致食少乃血中伏  
火而不得潤也加當歸身生地黃已上各五分桃仁泥  
麻仁泥已上各一錢以潤之

夫脾胃虛弱之人遇六七月霖雨諸物皆潤人汗沾  
衣身重短氣更逢濕旺助熱為病西北二方寒清絕  
矣人重感之則骨乏無力其形如夢寐間朦朧如煙

東坡十書 卷一  
霧中不知身所有也。聖人立法夏月安補者補天真元氣非補熱火也。夏食寒者是也。故以人參之其補氣。麥門冬苦寒瀉熱補水之源。五味子之酸清肅燥金。名曰生脉散。孫真人云五月常服五味子以補五臟之氣亦此意也。

參朮調中湯

瀉熱補氣止嗽定喘和脾胃進飲食

白朮五分

黃耆四分

桑白皮

甘草炙

人參已上各三分

麥門冬去心

青皮去白

陳皮去白

地骨皮

白茯苓已上各二分

五味子二十筒

內經云火位之主其瀉以甘以黃耆甘溫瀉熱補氣。桑白皮苦微寒瀉肺火定喘故以為君。肺欲收急食酸以收之以五味子之酸收耗散之氣止咳嗽脾胃不足以其補之故用人參炙甘草苦甘溫補脾緩中為臣。地骨皮苦微寒善解肌熱茯苓甘平降肺火。麥門冬甘微寒保肺氣為佐。青皮陳皮去白苦辛溫散胸中滯氣為使也。

右件咬咀如麻豆大都作一服水二盞煎至一盞  
去粗大溫服早飯後忌多語言勞役

升陽散火湯

治男子婦人四肢發困熱肌熱筋骨間熱表熱如火燎于肌膚捫之烙手夫四肢屬脾脾者土也熱伏地中此病多因血虛而得之也又有胃虛過食冷物鬱遏陽氣于脾土之中並宜服之

升麻

葛根

獨活

羌活

白芍藥

人參

已上各五錢

甘艸

柴胡

已上各三錢

防風

二錢五分

甘艸 生三錢

右件咬咀如麻豆大每服秤五錢水二盞煎至一盞去粗大溫服無時忌寒冷之物

當歸補血湯

治肌熱燥熱困渴引飲目赤面紅晝夜不息其脉洪大而虛重按全無內經曰脉虛血虛又云血虛發熱證象白虎惟脉不長實為辨耳快服白虎湯必死此病得之于肌困勞役

黃耆一兩 當歸酒洗 二錢

右件咳嗽都作一服水二盞煎至一盞去粗溫服

空心食前

硃砂涼膈丸

治上焦虛熱肺腕咽膈有氣如煙搶上

黃連 山梔子已上各一兩 人參

茯苓已上各五錢 硃砂三錢 別研 腦子五分 別研

右為細末研勻煉蜜為丸如梧桐子大硃砂為衣

熱水送下五七丸日進三服食後

一卷終

辯惑論卷之二

元 鎮州 東垣李 杲明之甫撰

明 金壇 宇泰王肯堂損庵甫校

黃連清膈丸

治心肺間有熱及經中熱

麥門冬去心 一兩 黃連去蘆 五錢 鼠尾黃芩淨刮 三錢

右為細末煉蜜為丸如菉豆大每服二十九丸溫水

送下食後

門冬清肺飲

治脾胃虛弱氣促氣弱精神短少衄血吐血

紫茹茸一錢五分 黃耆 白芍藥

甘艸已上各一錢 人參去蘆 麥門冬已上各五分

當歸身三分 五味子三分

右以咀分二服每服水二盞煎一盞溫服食後

○局方中大阿膠丸亦宜用

人參清鎮丸

治熱止嗽消痰定喘

柴胡 人參已上各一兩五錢 生黃芩

半夏 甘草炙已上各七錢五分 青黛六錢

天門冬去心三錢 陳皮去白 五味子去核二錢

右件為細末水糊為丸如梧桐子大每服二十九丸至五十九丸溫白湯送下食後

○局方中人参清肺湯亦宜用

皂角化痰丸

治勞風心脾壅滯痰涎盛多喉中不利涕唾稠粘  
噤寒吐逆不思飲食或時昏憤

皂角木白皮炙 白附子炮 半夏湯洗七次

天南星 炮

白礬

赤茯苓 去皮

人參 已上各一兩

枳殼 炒二兩

右為細末，生薑汁麩糊為丸，如梧桐子大，每服三十丸，溫水送下，食後。

白朮和胃丸

治病久，厭厭不能食，而臍臍或結，或澹，此胃氣虛弱也。常服則和中，理氣消痰，去濕和脾胃，進飲食。

白朮 一兩二錢

半夏 湯洗七次

厚朴 姜製已上各一兩

陳皮 去白八錢

人參 七錢

甘草 炙三錢

枳實 炒

檳榔 已上各二錢五分

木香 一錢

右件為細末，生薑汁浸蒸餅為丸，如梧桐子大，每服三十丸，溫水送下，食遠。

肺之脾胃虛方

脾胃虛則怠惰嗜臥，四肢不收，時值秋燥，令行濕熱，少退體重，節痛，口乾舌乾，飲食無味，大便不調，小便頻數，不欲食，食不消，兼見肺病，洒淅惡寒，慘慘不樂，面色惡而不和，乃陽氣不伸故也。當亦陽益氣名之，曰升陽益胃湯。



黃耆二兩

半夏洗此一味

人參去蘆

甘草炙已上

獨活

防風以秋旺故

白芍藥

何故秋旺用人參白芍藥之類及補肺為脾胃虛則肺最受邪故因時而補

易為力也

羌活已上各五錢

橘皮四錢

茯苓

小便利不用柴胡渴者勿用

澤瀉不淋勿用

白朮

已上各三錢

黃連一錢

右吹咀每服秤三錢水三盞生薑三片棗二枚煎至一盞去粗溫服早飯後或加至五錢

○服藥後如小便罷而病加增劇是不宜利小便當

少去茯苓澤瀉

○若喜食一二日不可飽食恐胃再傷以藥力尚少胃氣不得轉運升發也須薄味之食或美食助其藥力益升浮之氣而滋其胃氣慎不可淡食以損藥力而助邪氣之降沈也

○可以小役形體使胃與藥得轉運升發慎勿大勞役使氣復傷若脾胃得安靜尤佳若胃氣稍強少食果以助穀藥之力經云五穀為養五果為助者也  
雙和散

補血益氣治虛勞少力

白芍藥 二兩 五錢 黃耆 熟地黃

川芎 當歸 已上各一錢 甘艸 炙

官桂 已上各七錢五分

右為麤末每服四錢水一盞半生薑二片棗二枚

煎至七分去粗溫服

○大病之後虛勞氣乏者以此調治不熱不冷溫而有補

有補

寬中進食丸

滋形氣喜飲食

大麥蘖 一兩 半夏 猪苓 去黑皮已上各七錢

草豆蔻仁 神麴 炒已上各五錢 枳實 麩炒四錢

橘皮 白朮 白茯苓

澤瀉 已上各二錢 縮砂仁 一錢五分 乾生薑

甘草 炙 人參 青皮 已上各一錢

木香 五分

右為細末湯浸蒸餅為丸如梧桐子大每服三十丸溫米飲送下食後

厚朴溫中湯

治脾胃虛寒心腹脹滿及秋冬客寒犯胃時作疼

厚朴姜製

橘皮

去白已上各一兩

甘草炙

草豆蔻仁

茯苓

去皮

木香

已上各五錢

乾薑

七分

戊火已衰不能運化又加客寒聚為滿痛散以辛熱佐以苦甘以淡泄之氣溫胃和痛自止矣

右為麤散每服五錢七水二盞生薑二片煎至一

盞去粗溫服食前忌一切冷物

腎之脾胃虛方

沈香溫胃丸

治中焦氣弱脾胃受寒飲食不美氣不調和臟腑積冷心腹疼痛大便滑泄腹中雷鳴霍亂吐瀉手足厥逆便利無度又治下焦陽虛臍腹冷痛及療傷寒陰濕形氣沈困自汗

附子

炮去皮臍

巴戟

酒浸去心

乾薑

炮

茴香

炮已上各一兩

官桂

七錢

沈香

甘草炙

當歸

吳茱萸洗炒去苦

人參

白朮

白芍藥

白茯苓去皮

良薑

木香已上各五錢

丁香三錢

右為細末用好醋打麪糊為丸如梧桐子大每服五七十丸熱米飲送下空心食前日進三服忌一切生冷物

凡脾胃之證調治差悞或妄下之未傳寒中復遇時寒則四肢厥逆而心胃絞痛冷汗出舉痛論云寒氣

客於五臟厥逆上泄陰氣竭陽氣未入故卒然痛厥不知人氣復則生矣夫六氣之勝皆能為病惟寒毒最重陰主殺故也聖人以辛熱散之復其陽氣故曰寒邪客之得陽則痛立止此之謂也  
神聖復氣湯

治復氣乘冬足太陽寒水足少陰腎水子能令母實手太陰肺實友來侮土火木受邪腰背胸膈閉塞疼痛善噦口中涎目中泣鼻流濁涕不止或息肉不聞香臭咳嗽痰沫上熱如火下寒如水頭作

陣痛目中流火視物眩暈耳鳴耳聾頭并口鼻或  
 惡風寒喜日陽夜臥不安常覺痰塞膈咽不通口  
 失味兩脇縮急而痛牙齒動搖不能嚼物陰汗出  
 前陰冷行步欹側起居艱難掌中熱風痺麻木小  
 便數而晝多夜頻而欠氣短喘喝少氣不足以息  
 卒遺失無度婦人白帶陰戶中大痛牽心而痛面  
 如赭色食少大便不調心煩霍亂逆氣裏急而腹  
 痛皮色白後出餘氣後不能努或腸鳴膝下筋急  
 肩胛大痛此寒水來復火土之讐也

乾薑炮為末一錢三分 柴胡剉如豆大 羌活剉已上各一錢  
 甘艸剉 藁本已上各八分 升麻剉  
 半夏湯洗已上各七分 當歸身酒浸剉六分 防風剉如豆大  
 郁李仁湯浸去皮研如泥入藥同煎 人參已上各五分  
 附子炮去皮臍二分 白葵花五朵去心細剪入  
 草豆蔻仁麩裹燒麩熟去皮乾 黃耆已上各一錢  
 橘皮五分  
 右件藥都作一服水五盞煎至二盞入  
 在內再煎至一盞再入下項藥

積殼五分

黃蘗酒洗

黃連酒洗。已上各三分。

生地黄酒洗二分。

已上四味預一日別用新水浸又以

川芎細末

蔓荆子已上各三分。華細辛二分。

預一日用新水半大盞分作二處浸此三味并黃蘗等煎正藥作一大盞不去粗入此浸者藥再上火煎至一大盞去粗稍熱服空心

○又能治齒頰齒唇舌舌根強硬等證如神空食羊肉及厚滋味大抵腎併膀胱經中有寒元氣不

足者皆宜服之神驗於月生月滿時隔三五日一服如病急不拘時分服

治法已試驗者學者當以意求其的觸類而長之則不可勝用矣予病脾胃又衰視聽半失此陰乘陽而上氣短精神不足且脉弦皆陽氣衰弱伏匿于陰中故耳癸卯歲六七月間霖雨陰寒踰月不止時人多病瀉痢乃濕多成五泄故也一日體重肢節疼痛大便泄併下者三而小便閉塞默思內經有云在下者引而竭之是先利小便也又治諸瀉而小便不利者

先分利之。又云治濕不利小便。非其治也。法當利其小便。必用淡慘之劑。以利之。是其法也。噫。聖人之法。雖布在方策。其不盡者。可以意求。今客邪寒濕之勝。自外入裏。而甚暴。若以淡慘之劑。利之。病雖即已。是降之又降。復益其陰。而重竭其陽也。則陽氣愈削。而精神愈短矣。陰重強而陽重衰也。茲以升陽之藥。是為空耳。羌活獨活升麻各一錢。防風五分。炙甘草五分。同咬咀。水四盞。煎至一盞。去粗熱服。一服乃愈。大法云。寒濕之勝。助風以平之。又曰。下者舉之。此得陽

氣升騰。故愈。是因曲而為之直也。夫聖人之法。可以類推。舉一則可以知百矣。

辨內傷飲食用藥所宜所禁

內傷飲食。仕藥者。受藥者。皆以為瑣末細事。是以所當重者。為輕。利害非細。殊不知胃氣者。榮氣也。衛氣也。穀氣也。清氣也。資少陽生發之氣也。人之真氣衰。旺皆在飲食。入胃。胃和則穀氣上升。穀氣者。升騰之氣也。乃足少陽膽手少陽元氣。始發生長。萬化之別名也。飲食一傷。若消導藥的對其所傷之物。則胃氣

愈旺。五穀之精華上騰，乃清氣爲天者也。精氣神氣皆強盛，七神衛護，生氣不之增益，大旺氣血周流，則百病不能侵。雖有大風苛毒，弗能害也。此一藥之用，其利博哉。易水張先生嘗戒不可用峻利食藥，食藥下咽，未至藥丸施化，其標皮之力始開，便言空快也。所傷之物已去，若更待一二兩時辰許，藥盡化開，其峻利藥必有情性，病去之後，脾胃安得不損乎。脾胃既損，是真氣元氣敗壞，促入之壽。當時說下一藥枳實，一兩麩炒黃色爲度，白朮二兩，只此二味。荷葉裹燒。

飯爲丸，以白朮苦甘溫，其甘溫補脾胃之元氣，其苦味除胃中之濕熱，利腰臍間血，故先補脾胃之弱，過於枳實剋化之藥，一倍枳實味苦寒，泄心下痞悶，消化胃中所傷此，一藥下胃，其所傷不能即去，須待一二兩時辰許，食則消化，是先補其虛而後化，其所傷則不峻利矣。當是之時，未悟用荷葉燒飯爲丸之理。老年味之始得，可謂神奇矣。荷葉之一物，中央空虛象震卦之體，震者動也，人感之生足，少陽甲膽也。甲膽者風也，生化萬物之根帶也。左傳云履端于始，序則



東垣十書 卷二  
不愆。人之飲食入胃，營氣上行，即少陽甲膽之氣也。其手少陽三焦經人之元氣也。手足經回法，便是少陽元氣生發也。胃氣穀氣元氣，甲膽上升之氣，一也。異名雖多，止是胃氣上升者也。荷葉之體生于水土之下，出于穢汗之中，而不為穢汗所染，挺然獨立，其色青，形乃空清，而象風木者也。食藥感此氣之化，胃氣何由不上升乎？其主意用此一味為引用，可謂遠識深慮，合于道者也。更以燒飯和藥，與白木協力滋養穀氣而補胃，厚再不至內傷其利廣矣。大矣若

內傷脾胃以辛熱之物，酒肉之類，自覺不快，竟藥于醫者，此風習以為常，醫者亦不問所傷，即付之以集香丸、巴豆大熱藥之類，下之，大便下，則物去，遺留食之熱性藥之熱性，重傷元氣，七神不熾。經云：熱傷氣，正謂此也。其人必無氣以動而熱，因四肢不舉，傳變諸疾，不可勝數。使人真氣自此衰矣。若傷生冷硬物，世醫或用太黃牽牛二味大寒藥投之，物隨藥下，所傷去矣。遺留食之寒性藥之寒性，重傷其陽，陽去則皮膚筋骨肉血脉無所依倚，便為虛損之證。論言及

此令人寒心。夫辛辣氣薄之藥無故不可亂食。非止  
 牽牛而已。至真要大論云五味入胃各先逐其所喜  
 攻者剋伐瀉也。辛味下咽先攻瀉肺之五氣。氣者  
 真氣元氣也。其牽牛之辛辣猛烈奪入尤甚。飲食所  
 傷腸胃受邪當以苦味泄其腸胃可也。肺與元氣何  
 罪之有。夫牽牛不可用者有五。此其一也。况胃主血  
 為物所傷。物者有形之物也。皆是血病。血病瀉氣。此  
 其二也。且飲食傷于中焦。止冷尅化消導其食。重瀉  
 上焦肺中已虛之氣。此其三也。食傷腸胃當塞因塞

用又寒因寒用。枳實大黃苦寒之物以泄有形是也。  
 反以辛辣牽牛散瀉真氣犯大禁四也。殊不知鍼經  
 第一卷第一篇有云外來客邪風寒傷人五臟若誤  
 瀉胃氣必死。誤補亦死。其死也無氣以動故靜。若內  
 傷腸胃而反瀉五臟必死。誤補亦死。其死也陰氣有  
 餘故躁。今內傷腸胃是謂六腑不足之病。反瀉上焦  
 虛無肺氣肺者五臟之一數也。為牽牛之類。朝損暮  
 損其元氣消耗。此乃暗裏折人壽數。犯大禁五也。良  
 可哀歎。故特著此論。并方度令四海聞而行之。不至

夫橫耳此老夫之用心也。胃氣豈可不養。復明養胃之理。故經曰安穀則昌。絕穀則亡。水去則榮散。穀消則衛亡。榮散衛亡。神無所依。仲景云水入于經。其血乃成。穀入于胃。脉道乃行。故血不可不養。胃不可不溫。血溫胃和。榮衛將行。常有天命。穀者身之大柄也。書與周禮皆云金木水火土穀。惟修以奉養五臟者也。內傷飲食。固非細事。苟妄服食藥。而輕生損命。其可乎哉。黃帝鍼經有說。胃惡熱而喜清。大腸惡清冷而喜熱。兩者不和。何以調之。岐伯曰。調此者。飲食衣

服亦欲適寒溫。寒無漉。愴暑無出汗。飲食者熱無灼。寒無滄。滄寒溫中適。故氣將持。乃不致邪僻也。說見于本。是必有因用。豈可用俱寒俱熱之食藥。致損者。與內經云內傷者。其氣口脉反大于人。迎一倍。二倍。三倍。分經用藥。又曰上部有脉。下部無脉。其人當吐。不吐者死。如但食不納。惡心欲吐者。不問一倍二倍。不當止。與瓜蒂散吐之。但以指或以物探去之。若所傷之物去不盡者。更診其脉。問其所傷。以食藥去之。以應塞。因塞用。又謂之寒因寒用。泄而下降。乃應

東垣十書 卷二 辨惑論

太陰之用其中更知升發之物令其元氣上升塞因  
塞用因曲而為之直何為曲內傷胃氣是也何為直  
而升發胃氣是也因治其飲食之內傷而使生氣增  
益胃氣完復此乃因曲而為之直也若依分經用藥  
其所傷之物寒熱溫涼生硬柔輒所傷不一難立定  
法只隨所傷之物不同各立治法臨時加減用之其  
用藥又當問病人從來真氣盛衰所傷寒物熱物是  
喜食而食之耶不可服破氣藥若乘飢困而食之耶  
當益胃氣或為人所勉觀強食之空損血而益氣也

診其脈候傷在何臟方可與對病之藥豈可妄瀉天  
真生氣以輕喪身寶乎且如先食熱物而不傷繼之  
以寒物因後食致前食亦不消化而傷者當問熱食  
寒食孰多孰少斟酌與藥無不當矣喻如傷熱物二  
分寒物一分則當用寒藥二分熱藥一分相合而與  
之則榮衛之氣必得周流更有或先飲酒而後傷寒  
冷之食及傷熱食冷水與冰如此不等皆當驗其節  
次所傷之物約量寒熱之劑分數各各對證而與之  
無不取驗自付所定方藥未敢便為能盡藥性之理

姑用指迷辯惑耳隨證立方備陳于后

易張先生枳木丸

治痞消食強胃

白木二兩

枳實

麩炒黃色  
去穢一兩

右同為極細末荷葉裹燒飯為丸如梧桐子大每服五十丸多用白湯下無時白木者本意不取其食速化但久令人胃氣強實不復傷也

橘皮枳木丸

治老幼元氣虛弱飲食不消或臟腑不調心下痞

悶

橘皮

枳實

麩炒去穢  
上各一兩 白木二兩

右件為細末荷葉燒飯為丸如梧桐子大每服五十丸熟水送下食遠

○夫內傷用藥之大法所貴服之強人胃氣令胃氣益厚雖猛食多食重食而不傷此能用食藥者也此藥久久益胃氣令人不復致傷也

麩藥枳實丸

治為人所勉勸過食之致心腹滿悶不快

枳實麩炒去穰

大麥蘖炒麩

神麩炒已上各一兩

白朮二兩

右為細末，荷葉燒飯為丸，如梧桐子大，每服五十丸，用溫水下，食遠。

木香枳朮丸

破滯氣，消飲食，開胃進食。

木香

枳實麩炒去穰已上各一兩

白朮二兩

右為細末，荷葉燒飯為丸，如梧桐子大，每服五十丸，溫水送下，食遠。

木香化滯湯

治因憂氣食濕，麩結于中，腕腹皮底微痛，心下痞滿，不思飲食，食之不散，常常痞氣。

半夏一兩

草豆蔻仁

甘草炙已上各五錢

柴胡四錢

木香

橘皮已上各三錢

枳實麩炒去穰

當歸稍已上各二錢

紅花五分

右件剉如麻豆大，每服五錢，水二大盞，生薑五片，煎至一盞，去粗，稍熱服，食遠，忌酒濕麩。

半夏枳朮丸

治因冷食內傷

半夏

湯洗七次焙乾

枳實

麩炒已上一兩

白朮

二兩

右同為極細末，荷葉燒飯為丸，如菘豆大，每服五

十丸，溫水送下，添服不妨，熱湯浸蒸餅為丸亦可。

○如食傷寒熱不調，每服加上黃丸十丸，將白湯送

下。

○更作一方，加澤瀉一兩為丸，有小便淋者用。

丁香爛飯丸

治飲食所傷

丁香

京三棱

廣茂

炮

木香 已上各一錢

甘艸 炙

甘松

縮砂仁

丁香皮

益智仁

已上各三錢

香附子

五錢

右為細末，湯浸蒸餅為丸，如菘豆大，每服三十丸。

白湯送下，或細嚼亦可，不拘時候。

○治卒心胃痛甚效。

草豆蔻丸

治秋冬傷寒冷物，胃脘當心而痛，上支兩脇膈咽。

不通。

草豆蔻 麩累煨去皮取仁 枳實 熬炒黃色 白朮 已上各一兩

大麥蘖 麩炒黃色 半夏 湯洗七次日乾 黃芩 刮去皮生

神麩 炒黃色已上各五錢 乾生薑 橘皮

青皮 已上各二錢 炒鹽 五分

右為極細末湯浸蒸餅為丸如菉豆大每服五十丸白湯下量所傷多少加減服之

○如冬月用別作一藥不用黃芩歲火不及又傷冷物加以溫劑是其治也然有熱物傷者從權以寒

藥治之隨時之宜不可不知也

三黃枳朮丸

治傷肉食濕麩辛辣味厚之物填塞悶亂不快

黃芩 二兩 黃連 酒洗 大黃 濕紙裹煨

神麩 炒 橘皮 白朮 已上各一兩

枳實 熬炒五錢

右為細末湯浸蒸餅為丸如菉豆大一倍每服五十丸白湯送下量所傷服之

除濕益氣丸



治傷濕麴心腹滿悶肢體沈重

枳實麴炒黃色 神麴炒黃 黃芩生用

白木已上各一兩 蘿蔔炒熟去穢氣五分 紅花三分是一錢分十二也

右同為極細末。荷葉裹燒飯為丸。如棗豆大。每服五十丸。白湯送下。量所傷多少服之。

上二黃丸

治傷熱食痞悶兀兀欲吐煩亂不安

黃芩二兩 黃連去鬚酒洗一兩 升麻

柴胡已上各三錢 甘艸二錢

一方加

枳實麴炒去穢五錢

右為極細末。湯浸蒸餾為丸。如棗豆大。每服五七十丸。白湯送下。量所傷服之。

枳實導滯丸

治傷濕熱之物不得施化而作痞滿悶亂不安

大黃一兩 枳實麴炒去穢 神麴炒已上各五錢

茯苓去皮 黃芩去腐 黃連揀淨

白朮已上各三錢 澤瀉二錢

東垣十書 辯惑論

右件為細末湯浸蒸餅為丸如梧桐子大每服五十丸至七十丸溫水送下食遠量虛實加減服之  
枳實梔子大黃湯

治大病差後傷食勞役

枳實一箇麩炒去穢 梔子三枚半肥者 豆豉一兩一錢五分綿裹

右以清漿水二盞空煮退八分內枳實梔子煮取八分下豉再煮五六沸去粗溫服覆令汗出

○若有宿食內大黃如薄碁子五六枚同煎  
○食膏粱之物過多煩熱悶亂者亦宜服之

白朮丸

治傷豆粉濕麩油膩之物

枳實炒黃一兩一錢 白朮 半夏湯浸

神麩炒黃已上各一兩 橘皮去穢七錢 黃芩五錢

白礬枯三分

右為極細末湯浸蒸餅為丸如菉豆一倍大每服五十丸白湯送下量所傷加減服素食多用乾薑故加黃芩以瀉之

木香見睨丸

治傷生冷硬物心腹滿悶疼痛

神麴炒黃 京三稜煨已上 石三稜去皮

草豆蔻麴裹煨 香附子炒香已上 升麻

柴胡已上各 木香二錢 巴豆霜五分

右為細末湯浸蒸餾為丸如菘豆一倍大每服三十丸溫白湯下量所傷多少服之

三稜消積丸

治傷生冷硬物不能消化心腹滿悶

京三稜炮 廣茂炒 炒麴已上各

青橘皮 巴豆和皮米炒 茴香炒

陳橘皮已上各 丁皮 益智已上各

右件為細末醋打麴糊為丸如梧桐子大每服十丸加至二十丸溫生薑湯送下食前量虛實加減

如更衣止後服之

備急大黃丸

療心腹諸卒暴百病

大黃 巴豆去皮 乾薑已上各

右須要精新好藥搗羅蜜和更搗一千杵丸如小

東垣一書 卷二 辯惑論

豆大每服三九老少量之

○若中惡客忤心腹脹滿卒痛如錐刀刺痛氣急口噤停尸卒死者以暖水苦酒服之或不下扶頭起令下嚙須臾差未更與三九以腹中鳴轉即吐下便愈若口已噤亦須折齒灌之令入尤妙已忌蘆筍猪肉冷水肥膩之物易張先生又名獨行丸乃急劑也

神應丸

治因一切冷物冷水及瀉乳酪水腹痛腸鳴米穀

不化

黃臘二兩

巴豆

杏仁

百艸霜

乾薑已上各五錢

丁香

木香已上各二錢

右先將黃臘用好醋煮去粗穢將巴豆杏仁同炒黑煙盡研如泥將黃臘再上火入小油半兩溶開入在杏仁巴豆泥子內同攪旋下丁香木香等藥末研勻搓作挺子油紙裹子旋丸用每服三五十九溫米飲送下食前日進二服

○如脉緩體重自利乃濕氣盛也以五苓散平胃散  
加炒麴相合而服之名之曰對金飲子  
益胃散

治服寒藥過多或脾胃虛弱胃脘痛

陳皮

黃耆

益智仁

六錢

白豆蔻仁

澤瀉

乾生薑

薑黃已上各三錢

縮砂仁

牛艸

厚朴

人參

已上各二錢

右為細末每服三錢水一盞煎至七分溫服食前

○如脉弦惡寒腹痛乃中氣弱也以仲景小建中湯  
加黃耆錢氏異攻散加芍藥選而用之

○如渴甚者以白朮散加葛根倍之  
飲食自倍腸胃乃傷分而治之

痺論云陰氣者靜則神藏躁則消亡飲食自倍腸胃  
乃傷此混言之也分之為一飲也食也又經云因而  
大飲則氣逆因而飽食筋脉橫解則腸癖為疰飲者  
無形之氣傷之則宜發汗利小便使上下分消其濕  
解醒湯五苓散之類主之食者有形之物傷之則宜

東垣十書 卷二 一辨感論

損其穀其次莫若消導香爛飯丸枳朮丸之類主之  
之稍重則攻化一稜消積丸木香見曉丸之類主之  
尤重者則或吐或下瓜蒂散備急丸之類主之以平  
為期蓋脾已傷又以藥傷使營運之氣減削食愈難  
消故五常政論云大毒治病十去其六常毒治病十  
去其七小毒治病十去其八無毒治病十去其九穀  
肉果菜食養盡之無使過之傷其正也不盡行復如  
法聖人垂此嚴戒是為萬世福也如能慎言語節飲  
食所謂治未病也

### 論酒客病

夫酒者大熱有毒氣味俱陽乃無形之物也若傷之  
止當發散汗出則愈矣此最妙法也其次莫如利小  
便二者乃上下分消其濕何酒病之有今之酒病者  
往往服酒癥丸大熱之藥下之又有用牽牛大黃下  
之者是无形元氣受病及下有形陰血乖悞甚矣酒  
性大熱已傷元氣而復重瀉之况亦損腎水其陰及  
有形陰血俱為不足如此則陰血愈虛真水愈弱陽  
毒之熱大旺反增其陰火是謂元氣消亡七神何依

折人長命不然則虛損之病成矣金匱要略云酒疸下之必久為黑疸慎不可犯此戒不若令上下分消其濕葛花解醒湯主之

葛花解醒湯

白豆蔻仁

縮砂仁

葛花 已上各五錢

乾生薑

神麴 炒黃

澤瀉

白朮 已上各二錢

橘皮 去白

猪苓 去皮

人參 去蘆

白茯苓 已上各一錢五分

木香 五分

蓮花青皮 去穰 二分

右為極細末稱和勻每服三錢匕白湯調下但得微汗酒病去矣此蓋不得已而用之豈可恃賴日飲酒此藥氣味辛辣偶因酒病服之則不損元氣何者敵酒病故也若頻服之損人天年

除濕散

治傷馬乳并牛羊酪水一切冷物

神麴 炒黃 一兩

茯苓 七錢

車前子 炒香

澤瀉 已上各五錢

半夏 湯洗

乾生薑 已上各三錢

甘州 炙

紅花 已上各一錢

右同為極細末每服三錢之白湯調下食前  
五苓散

治傷寒溫熱病表裏未解頭痛發熱口燥咽乾煩  
渴飲水或水入即吐或小便不利及汗出表解煩  
渴不止者宜服之又治霍亂吐利燥渴引飲之證

澤瀉 二兩

猪苓

茯苓

白朮

比上各一兩五錢

桂

一兩

右為細末每服二錢熱湯調服不計時候服訖多  
飲熱湯有汗出即愈

○又治瘀熱在裏身熱黃疸濃煎茵陳蒿湯調下食  
前服之

○如疽發渴及中暑引飲亦可用水調服之

臨病制方

至真要論云濕淫所勝治以苦溫佐以甘辛以汗為  
故而止以淡泄之得其法者分輕重而制方金匱要  
略云腰已上腫者發汗乃愈腰已下腫者當利小便  
由是大病差後腰已下有水氣者牡蠣澤瀉散主之  
又云治濕不利小便非其治也制五苓散以利之孫



真人療膚華腫以五皮散乃逆類象形之故也水熱  
 穴論云上為喘呼下為腫滿不得臥者標本俱病制  
 神祕湯以去之活人書云均是水氣乾嘔微利發熱  
 而咳為表有水小青龍湯加芫花主之身體涼表證  
 罷咳兩脇下痛為裏有水十棗湯主之亦是仲景方  
 也易張先生云仲景藥為萬世法號羣方之祖治雜  
 病若神後之醫者宗內經法學仲景心可以為師矣  
 ○隨時用藥

○治傷冷飲者以五苓散每服二錢或四錢七加生

薑煎服之

○治傷食兼傷冷飲者煎五苓散送下半夏枳木丸  
 服之

○治傷冷飲不惡寒者腹中亦不覺寒惟覺吞悶身  
 重飲食不化者或小使不利煎去桂五苓散依前  
 斟酌服之

○假令所傷前後不同以三分為率熱物二分傷生  
 冷硬物一分用寒藥三黃丸二停用熱藥木香見  
 規丸一停合而服之又如傷生冷物二分傷熱物

一分用熱藥木香見睨丸二停用寒藥三黃丸一  
停合而服之

○假令夏月大熱之時傷生冷硬物當用熱藥木香  
見睨丸治之須少加三黃丸謂天時不可伐故加  
寒藥以順時令若傷熱物只用三黃丸何謂此三  
黃丸時藥也

○假令冬天大寒之時傷羊肉溫麪等熱物當用三  
黃丸治之須加熱藥少許卅豆蔻丸之類是也爲  
引用又爲時藥經云必先歲氣無伐天和此之謂

也餘皆倣此

吐法宜用辨上部有脈下部無脈

上部有脈下部無脈其人當吐不吐者死何謂也下  
部無脈此所謂木鬱也飲食過飽填塞胃中胃中者  
太陰之分野經云氣口反大于人迎三倍食傷太陰  
故曰木鬱則達之吐者是也

瓜蒂散

瓜蒂

赤小豆已上各等分

右二味爲極細末每服一錢七溫漿水調下取吐

東垣十書 卷二  
為度若不兩手尺脈絕無不宜便用此藥恐損元氣令人胃氣不復若止是胃中空塞悶亂不通以指探去之如不得吐者以物探去之得吐則已如食不去用此藥去之

解云盛食填塞于胃中為之窒塞兩手寸脈當主事兩尺脈不見其理安在胃中有食故以吐出之食者物也物者坤土也是足太陰之號也胃中者肺也為物所填肺者手太陰金也金主殺伐也與坤土俱在于上而旺于天金能剋木故肝木生發之氣伏于地

下非木鬱而何吐去上焦陰土之物木得舒暢則鬱結去矣食塞于上脈絕于下若不明天地之道無由達此至理水火者陰陽之徵兆天地之別名也故曰獨陽不生獨陰不長天之用在于地下則萬物生長矣地之用在於天上則萬物收藏矣此乃天地交而萬物通也此天地相根之道也故陽火之根本于地下陰水之源本于天上故曰水出高原故人五臟主有形之物物者陰也陰者水也右三部脈主之偏見于寸口食塞其上是絕五臟之源源絕則水不下流

兩尺竭絕此其理也何疑之有

重明木鬱則達之之理

或曰食盛填塞于胃中為之窒塞也令吐以去其所傷之物物去則安胃中者太陰肺之分野木鬱者遏于厥陰肝木于下故以吐伸之以舒暢陽和風木之氣也此吐乃瀉出太陰之塞何謂木鬱請聞其說荅曰此大神靈之間非演說大道不能及于此天地之間六合之內惟水與火耳火者陽也升浮之象也在天為體在地為用水者陰土也降沈之象也在地為

體在天為殞殺收藏之用也其氣上下交則以成八卦矣以醫書言之則是升浮降沈溫涼寒熱四時也以應八卦若天火在上地水在下則是天地不交陰陽不相輔也是萬物之道大易之理絕滅矣故經言獨陽不生獨陰不長天地陰陽何交會矣故曰陽本根于陰陰本根于陽若不明根源是不明道故六陽之氣生于地則曰陽本根于陰以人身言之是六腑之氣生發長散于胃土之中也既陽氣鼓舞萬象有形質之物于天為浮散者也物極必反陽極變陰既

六陽升浮之力在天其力盡是陽道終矣所以鼓舞  
六陰有形之陰水在天在外也上六無位必歸于下  
此老陽變陰之象也是五臟之源在于天者也天者  
人之肺以應之故曰陰本源于陽水出高源者是也  
人之五臟其源在肺肺者背也背在天也故足太陽  
膀胱寒生長其源在申故陰寒自此而降以成秋收  
氣寒之漸也降至于地下以成冬藏伏諸六陽在九  
泉之下者也故五臟之氣生于天以人身是五臟之  
氣收降藏沈之源出于肺氣之上其流下行既陰氣

下行沈墜萬化有形質之物皆收藏于地為降沈者  
也物極必反陰極變陽既六陰降沈之力在地其力  
既盡是陰道終矣是老陰變陽乃初九無位是一歲  
四時之氣終而復始為上下者也莫知其紀如環無  
端且太陰者肺金收降之氣當居下體今反在于上  
抑遏厥陰風木反居于下是不得上升也故曰木鬱  
故令其吐出窒塞有形土化之物使太陰秋肺收于  
下體復其本以衰之始上升手足厥陰之木元氣以  
伸其舒暢上升之志得其所矣又况金能剋木以吐

伐之則金衰矣。金者其道當降，是塞因塞，用歸其本矣。居于上則過其木，故以吐伸之，乃瀉金以助木也。徧考內經中所說木鬱則達之之義，止是食傷太陰，有形之物窒塞于胃中，尅制厥陰，木氣伏潛于下，不得舒伸于上，止此耳。別無異說，以六淫有餘，運氣中論之，仲景傷寒論云：「慎懷煩躁，不得眠，不經汗下，謂之實煩。」瓜蒂散主之。曾經妄汗妄吐妄下，謂之虛煩者，梔子豉湯主之。

老夫欲令醫者治陰陽之證，補瀉不至錯誤，病

家雖不知醫，明曉所得之病，當補當瀉之法，將黃帝鍼經第一卷第五篇說形氣有餘不足，當補當瀉之理，錄之于前，予自注者附之。

黃帝曰：形氣之逆順奈何？岐伯荅曰：形氣不足，病氣有餘，是邪勝也。急當瀉之。形氣有餘，病氣不足，急當補之。形氣不足，病氣不足，此陰陽俱不足也，不可刺之。刺之重不足，重不足則陰陽俱竭，血氣皆盡，五臟空虛，筋骨髓枯。老者絕滅，壯者不復矣。形氣有餘，病氣有餘，此謂陰陽俱有餘也，急瀉其邪，調其虛實，故

曰有餘者瀉之不足者補之此之謂也故曰刺不知  
逆順真邪相搏滿者補之則陰陽四溢腸胃充廓肝  
肺內填陰陽相錯虛而瀉之則經脉空虛血氣枯竭  
腸胃備辟皮膚薄著毛腠天焦子之死期故曰用鍼  
之要在乎知調陰與陽調陰與陽精氣乃光合形與  
氣使神內藏故曰上工平氣中工亂脉下工絕氣危  
生故曰下工不可不慎也必審五臟變化之病五脉  
之應經絡之實虛皮膚之柔麤而後取之也  
聖人垂慈之心已詳矣不合立言老夫誠恐市井

莊農山野間人不知文理故以俚語開解之云但  
病來潮作之時病氣精神增添者是為病氣有餘  
乃邪氣勝也急瀉之以寒涼酸苦之劑若病來潮  
作之時神氣困弱者為病氣不足乃真氣不足也  
急補之以辛甘溫熱之劑不問形氣有餘并形氣  
不足只取病氣有餘不足也不足者補之有餘者  
瀉之假令病氣有餘者當急瀉之以寒涼之劑為  
邪氣勝也病氣不足者當急補之以辛甘溫熱之  
劑此真氣不足也夫形氣者氣謂口鼻中氣息也

形謂皮肉筋骨血脉也。形勝者為有餘，消瘦者為不足。其氣者，審口鼻中氣勞役如故，為氣有餘也。若喘息氣促，氣短或不足以息者，為不足也。故曰形氣也。乃人之身形中氣血也。當補當瀉，全不在於此。只在病勢潮作之時，病氣增加者是邪氣勝也。急當瀉之。如潮作之時，精神困弱，語言無力及懶語者，是真氣不足也。急當補之。若病人形氣不足，病來潮作之時，病氣亦不足。此乃陰陽俱不足也。禁用鍼，宜補之。以甘藥，不可以盡劑，不炙弗已。

臍下一寸五分，氣海穴是也。凡用藥若不本四時以順為逆。四時者是春升，夏浮，秋降，冬沈。乃天地之升浮化降沈。化者脾土，中造化也。是為四時之宜也。但言補之，以辛甘溫熱之劑，及味之薄者，諸風藥是也。此助春夏之升浮者也。此便是瀉。秋收冬藏之藥也。在人之身，乃肝心也。但言瀉之，以酸苦寒涼之劑，并淡味滲泄之藥，此助秋冬之降沈者也。在人之身是肺腎也。用藥者，宜用此法，度慎毋忽焉。

文心丁卯



辯惑論卷之二終

Vertical columns of text within a rectangular border, containing the main body of the document. The text is written in a traditional Chinese style and is mostly illegible due to fading and damage.

