

證治準繩

九卷之三

腎 頤陷 齒遲 齒 五鞭

解頤頤陷頤填總論
耳 髮遲 頤填 寒熱往來

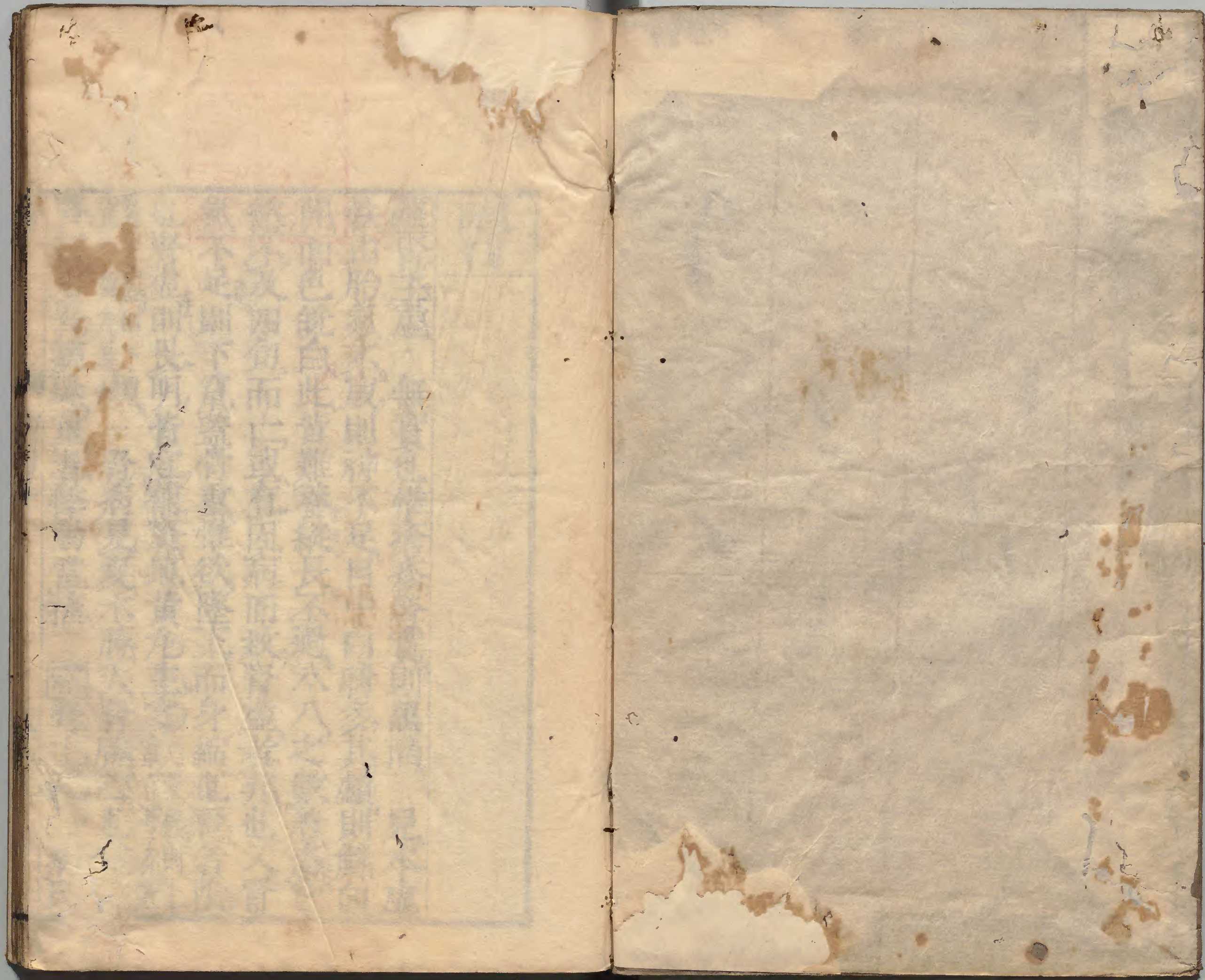
行遲 髮黃 五軟

解頤

漢書門類			
一三〇	二二	二二	一四
六五	一四	二二	一四
冊架	函號	號類	類

內閣文庫			
一三〇	一〇	一	漢書
六五	一〇	一	冊架
冊架	冊架	冊架	冊架



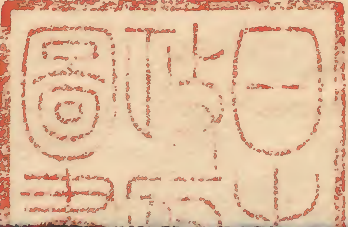


Faint, illegible text within a rectangular border on the left page, possibly bleed-through from the reverse side.

醫學博士館寄稿

腎

腎之記



錢腎主虛 無實也惟瘡疹腎實則黑陷 兒本虛
 怯由胎氣不成則神不足目中白睛多其顛則解凶
 開面色眇白此皆難養縱長不過八八之數若恣色
 慾不及四旬而亡或有因病而致腎虛者非也又腎
 氣不足則下竄蓋骨重惟欲墜下而身縮也腎者陰
 也腎虛則畏明皆宜補腎地黄丸主之心氣熱則上竄宜導赤散
腎氣虛則下竄宜地黄丸是也 腎病見夏水勝火腎勝心也當治
 腎輕者腎病退重者悸動當搖 潔腎主寒自病則

腎

九斗九

九二五

足脛寒而逆人之五臟惟腎無實小兒瘡疹變黑陷
則是腎實水尅退心火心乘腎微邪內熱不惡寒
桂枝湯主之肺乘腎虛邪喘嗽皮澁寒百部丸主
之肝乘腎實邪拘急氣搐身寒理中丸主之脾
乘腎賊邪體重泄瀉身寒理中丸主之劉五行之
中惟有腎之一臟毋盛而子反受邪何則肺屬金射
於皮毛所主者氣腎屬水主於骨髓所藏者精氣之
輕浮能上而不能下精之沉重能下而不能上此物
性之自然今肺之盛蓋熱之作也熱上蒸於肺則不
能下生於腎而腎受邪矣急服涼藥解之使肺氣清

和而後可此腎病必先求之於肺若肺臟安和而腎
忽然受病者不過脾之濕相刑於腎而生疾所以有
解肺熱去脾邪兩藥若脾肺兩臟俱和而腎自生疾
亦察其本臟而治之薛下竄等證足不喜履者蓋
腰以下皆腎所主乃心氣下行於腎部也法用地黃
丸壯腎水以制心火若因脾肺虛而不能生腎水者
用補中益氣湯六味地黃丸以滋化源其瘡疹黑陷
乃腎虛而邪氣實也尤當用地黃丸
地黃丸錢氏

熟乾地黃捌錢 山茱萸肉 乾山藥各肆錢

澤瀉

牡丹皮

白茯苓

去皮各參錢

右為朱煉蜜和丸如桐子大三歲已下一二至三丸空心溫水化下

垣或問錢氏地黃丸補腎又曰補肝何也曰然手厥陰心主包絡足厥陰肝經俱治在下焦經云不足者滋其化原故肝腎之病同一治法此地黃丸補二經之意也海藏云若加五味為腎氣丸此滋肺之源以生腎水

薛前九治腎肝血虛燥熱作渴小便淋秘痰氣上壅或風客淫氣癰癥結核或四肢發搐眼目瞶動

或咳嗽吐血頭目眩暈或咽喉燥痛口舌瘡裂或自汗盜汗便血諸血或稟賦不足肢體瘦弱解顛失音或畏明下窳五遲五軟腎疝肝疝或早近女色精血虧耗五臟齊損凡屬腎肝諸虛不足之證宜用此以滋化原其功不可盡述

海腎實須澤瀉瀉之腎本無實不可瀉錢氏止有補腎地黃丸無瀉腎之藥治脉洪而實錢氏地黃丸加生地黃去山茱萸是也此治左手本部脉實若右尺洪實以鳳髓丹瀉之鳳髓丹方見雜病遺精門

[Faint bleed-through text from the reverse side of the page]

解顱頤陷頤填總論

萬全方云小兒有解顱候有頤不合候有頤陷候此三者大同而小異也解顱者謂小兒年長頤應合而不合頭顱開解也腎主骨髓而腦為髓海腎氣不成則髓海不足故骨縫開解也其頤不合與頤陷雖因臟腑有熱熱氣上衝致頤或不合或陷然亦本於腎氣不足也

薛腎主骨骨氣實則腦髓充而頤早合骨脉盛而齒早生腎氣怯則腦髓虛而頤不合此由父母精血不足宜用地黃丸補之若在乳下當兼補

解顱頤陷頤填總論

力斗九

九

其母更以軟帛緊束其首使其易合皆虛火上衝當
調補脾腎為善頤填頤陷亦因所稟腎氣不足及乳
哺失宜脾胃虧損所致夫脾主肌肉氣逆上衝而為
填脹元氣下陷而為頤陷也並用補中益氣湯地黃
丸及用狗頭骨炙黃為末以雞子清調敷頤門亦有
瀉利氣血虛脾胃不能上充者亦用前法若手足並
冷前湯加薑桂未應虛寒甚也急加附子緩則多致
不救

張煥嬰兒解顱頤不合頤填頤陷下不平皆由腎經
虛熱宜用封頤散方

蛇蛻皮

壹兩燒灰細研

防風

川大黃

濕紙裏炒煨存性

白芨

各半兩

右件碾為細末入青黛半兩同研勻每用半錢以
豬膽汁調勻用一紙頤子攤之四邊回各留
少白紙用淡生醋麵糊貼頤上不住以溫水潤動
一伏時換

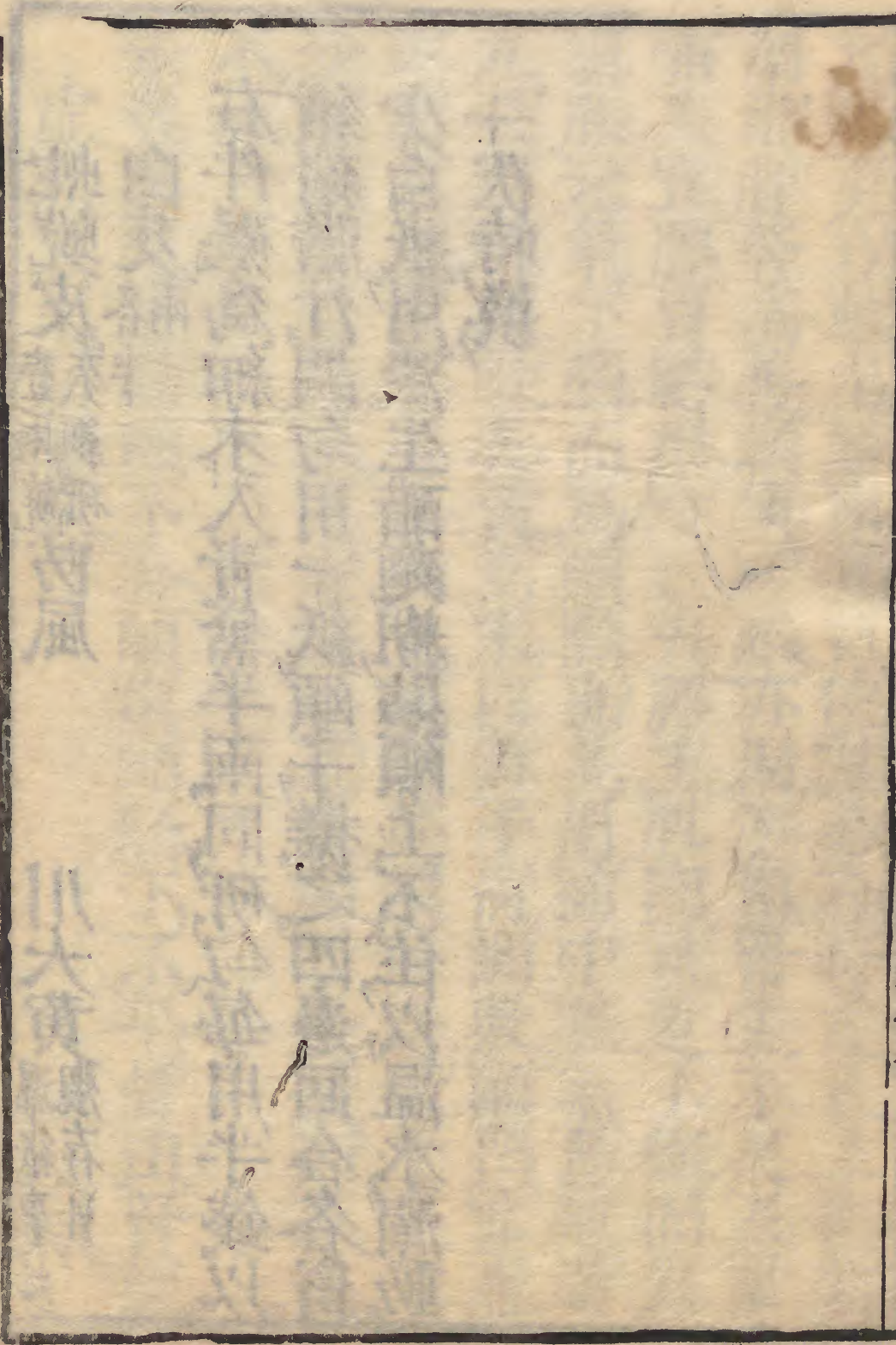
解頤 頤不合

解頤

頤不合

初虞世云父精不足則解頤眼白多 錢解頤生下而頤不合腎氣不成故也長必少笑更有目白睛多眦白色瘦者多愁少喜也餘見腎虛 湯解頤者頤大頭縫不合如開解故曰解頤此由腎氣不成故也云云見前總論凡得此者不過十日其間亦有數歲者乃廢人也人之無腦髓如木無根古人雖有良方吾所以不錄者勞而無功也亦不可束手待斃宜依錢氏補腎萬上有可生之理錢氏補腎如地黃加鹿茸之類是曾凡得此

解頤 力



候不及千日之内間有數歲者偶因他疾攻激遂成廢人若氣色精明能飲食者多服調元散補腎地黄丸旬月內頗見效者次第調理或有可治若投藥後如故亦難療矣 田解頤治法宜用生地散 丹小兒解頤乃是母氣血虛與熱多耳用四君子四物有熱加酒炒黃連生甘草煎服外以絲束緊用白欬末傳之

錢氏地黄丸 見前并鶴節條

天南星散 治頤開不合鼻塞不通天南星大者微泡去皮為細末米醋塗調緋帛上貼頤上炙手頻

慰之立効

調元散 主稟受元氣不足顛頤開解肌肉消瘦腹大如腫致語遲行遲手足如筒神色昏慢齒生遲服之効

乾山藥 去黑皮伍錢 人參 去蘆 白茯苓 去皮

茯苓 去皮 白朮 白芍藥

熟地黄 酒洗 當歸 酒洗 黃芪 蜜水炙各貳錢半

川芎 甘草 炙貳味各參錢 石菖蒲 貳錢

右碎每服二錢水一盞薑二片棗一枚煎七分無時温服如嬰兒幼嫩與乳母同服

張煥玉乳丹 治嬰兒頭骨應合而不合頭縫開解

鍾乳粉依古法製煉者 楮子仁別研 熟乾地黄依法蒸焙者

當歸洗焙乾 防風剉 補骨脂淨揀微炒

或加黃耆茯苓

右件除別研者碾為細末次入鍾乳粉等拌勻煉

蜜和如黍米大每服十粒煎茴香湯下乳食前

嬰孺方狗腦丸 治小兒腦長喜搖頭解顱

狗腦壹箇 材漆即五加皮 甘草炙

白朮 防風 鍾乳石

乾地黄各壹分 牛黃貳分

右以狗腦丸小豆大一歲飲下一丸日再未知加之又云兒顱常令煖冷即病死

小兒鋼顱藥

芍藥粉

右取黃雌雞臨兒顱上刺其冠以血滴顱上血止

以芍藥粉傅之使血不見一日立差

治小兒解顱虎骨方

虎骨 敗龜板 不灰木

乳香各半兩

右為末用生豬血於手心內調塗在頭縫開處以

解 舊藤子包裹七日第八日以葱湯水洗去前藥再
用此藥塗之經年者已減一分又歇三日方再用
藥塗之又服參苓散

人參

茯苓

白附子 炮

羌活

甘草 炙

芍藥

白朮

水煎各壹分

犀角屑

京芎

藿香 後叁味減半

右為末每服半錢水一盞用少金銀同薄荷三葉煎至三分溫服通驚氣
千金治小兒頰開不合方

防風 壹兩半

栝子仁

白芨 各壹兩

右三味末之以乳和傅頰上十日知二十日愈日

莊氏家傳方治腦縫不合

山茵陳 壹兩

車前子

百合 各半兩

右為末用烏牛乳汁調塗脚及腦縫上用帛子裹

頭三日一換五上必效

王氏封頰散 治頰開不合頭縫開張頰開崎陷咳

嗽鼻塞

栝子仁

防風

天南星 各肆兩

右為細末每用一錢以豬膽汁調勻稀稠得所攤
 在緋絹帛上看顛于大小剪貼一日一換不得令
 乾時時以湯潤動
 三辛散治小兒骨應合而不合頭骨開也名曰解
 顛

細辛

桂心各半兩

乾薑各錢半

右為末以薑汁和傅顛上貼之兒面赤即愈

又方用蛇蛻炒焦為末用猪頰車中髓調傅頂上日
 三四度曾有入作頭巾裏遮護之又而自合亦良
 法也

灸法臍上臍下各五分各灸三壯灸瘡未發先合

解頤
頤陷

頤陷者虛之極也胃氣虛寒則頤陷慢驚中有之
胃寒脾困吐瀉者為虛極急以金液丹固真湯
及諸救元等藥治之外則貼以烏附膏有後枕陷
者其證尤重治法以頤陷藥同不效亦為難療此太
虛極百無一活耳

頤陷

巢氏云小兒臟腑有熱渴引水漿致成泄利火則血
氣虛弱不能上充腦髓故頤陷如玩不能平滿也聖
濟用當歸散方見方地黃丸見前
曾頤陷者虛之極也胃氣虛寒則頤陷慢驚中有之
胃寒脾困吐瀉者為虛極急以金液丹固真湯俱慢
及諸救元等藥治之外則貼以烏附膏有後枕陷
者其證尤重治法以頤陷藥同不效亦為難療此太
虛極百無一活耳

頤陷
百無一活耳

烏附膏 理頤門陷

綿川烏 生用

綿附子

生用各伍錢

雄黃

貳錢

右件為末用生葱和根葉細切爛杵入前藥末同煎空心作成膏貼陷處

聖惠生乾地黄散 治小兒臟腑壅熱氣血不榮致

頤陷不平者

生乾地黄

貳兩

烏雞骨

壹兩酥塗

右搗細羅為末不計時候以粥飲調下半錢

又治小兒頤陷方

右取豬牙車骨髓煎如膏塗頤上良

又方以狗頭骨炙令黃擣羅為末以雞子清調塗

又方以天靈蓋炙令黃擣羅為末以生油調塗

千金小兒頤陷灸臍上下各半寸及鳩尾骨端又足

太陰各一壯

頤填

頤填者頤門腫起也脾主肌肉乳哺不常饑飽無度
 或寒或熱乘於脾家致使臟腑不調其氣上衝為之
 填脹頤突而高如物堆起自汗出毛髮黃而短是也
 若寒氣上衝則年鞞音昂履頭也腫硬如履頭突起熱氣上衝即柔
 軟又小兒脇下有積者咳且啼而氣上逆者啼甚久
 其氣未定因而乳之者肝氣盛風熱上衝者皆能令
 頤填當一一審其因而治之寒者溫之熱者涼之氣
 上逆者和而降之肝氣盛者瀉青為主熱證裏多大

連翹湯表多柴胡散虛者以補中益氣湯送下地黄
丸神而明之存乎其人言不盡意曾世言頤腫皆
以爲熱殊不知有陰陽二證切宜詳辨堅硬爲陰紅
軟爲陽故嬰孩寶書云寒氣上衝則牢鞞熱氣上衝
則柔軟正此之謂若陰證以勻氣散理中湯王之陽
證用玉露飲當歸散防風湯爲治 玉環集歌曰頤
門腫起定爲風此候應須也不中或若如玃如蓋足
七日之間命必終 石壁經歌曰積聚脾中熱不通
致令面赤口唇紅習高夜嗽多臈脹休使流傳肺有
風疾裏作聲涎上壅頤門腫起熱來衝但教涼膈安

靈腑能使三朝速有功 積有冷熱皆能作腫冷則
糞白或酸臭氣衝人亦有蟲出其食物皆不能化腹
脹滿而多困喉中亦鳴也熱則使多渴其糞赤面色
亦黃赤口內臭氣亦蟲出各看其證候調治且須分
水穀去積并調氣冷則溫脾胃熱則去其熱化涎止
渴頤隱則冷也腫則熱也 積熱頤虛腫宜將時氣
門中三十六種除濕散濃煎桑白皮湯下形證論
云肺熱生風涎鳴頤腫將白丁香膏一二服或南星
丸一二服便退 祕要指迷論方凡小兒生下一月
日內或頤門腫此乃受胎熱氣即用黃檗膏塗於足

心湧泉穴如陷即用半夏膏塗手心此乃嬰兒腎流
受冷氣邪于心致令病生黃檗半夏皆為
禾皆冷水調貼

行遲

則虛
補之
溫

巢兒自變蒸至能言隨日數血脉骨節備髓骨成即
能行骨是髓養稟生氣血不足者髓不充強故骨不
成數歲不能行張凡兒生至周歲三百六十日膝
骨成乃能行近世小兒多因父母氣血虛弱故令胎
氣不強骨氣軟弱筋脉無力不能行步麝茸丹主之
曾經太効

腎湯小兒稟受血氣不足者則髓不滿骨故軟弱而不
能行腎主髓治法當用錢氏補腎地黄丸加鹿茸五

行過

加皮麝香則隨生而骨強自然行矣外甥黃知錄之子三歲不能行遂合此方服之有驗

張麝茸丹 治數歲不能行

麝香

別研

茄茸

酥炙黃

生乾地黄

虎脛骨

酥塗炙黃

當歸

洗焙乾

黃芪

剉

右件各壹兩為細末用羊髓肆兩煮爛和成膏如黍米大每服十粒摩沉香湯下乳食前日三服

錢羚羊角丸 治小兒腎虛或病後筋骨弱五六歲不能行宜補益肝腎

肝腎

不能行宜補益肝腎

羚羊角

尖細而節密者錯取末

虎脛骨

敲破塗酥炙黃

生乾地黄

焙

酸棗仁

去皮秤炒

白茯苓

各半

桂去皮取有味處不見火

防風

去蘆頭切焙

當歸

同上

黃芪

切焙各貳錢半

右同為細末煉蜜和成劑每服一阜子大兒大者加之食前溫水化下日三四服久服取效

聖惠生乾地黄丸

治兒十歲不行

生地黄

當歸

焙

防風

酸棗仁

微炒

赤茯苓

黃芪

芎藭

羚羊角

羌活

甘草

炙微赤

桂心

各等分

行通
女科九
二

右擣羅蜜丸如菉豆大食前温酒下十九量兒加減

虎骨散

虎脛骨 酒炙

生乾地黄

酸棗仁 酒浸去皮炒香

辣桂 去皮

白茯苓 去皮

防風 去蘆義

當歸 去蘆

川芎

牛膝 酒浸去蘆各等分

右為極細末每服壹錢半以粥飲調次入好酒二滴再調食前服且二三方用煉蜜丸如黍米大木瓜湯下

三因五加皮散治小兒三歲不能行者由受氣不足

骨熱則涼解之

體力虚怯腰脊脚膝筋骨軟足故不能行用真五加皮為末粥飲調次入好酒少許每服一栗殼許日三服効一方五加皮貳錢半木瓜壹錢貳分半為極細末用粥飲入酒二滴調服

寶鑑兒骨熱肺脉寒長不能行 顛顛兒自尔傷抱

脚纖細無力行立不得或骨熱疳勞肌肉消瘦宜服

柴胡飲

柴胡

鼈甲 米醋塗炙黃

知母

桔槲

枳殼 炒去穰麩

玄參

升麻

行通
力斗九
二

行進

右件各等分細剉三歲已下藥半兩水五合煎二
合分二服空心食前後忌毒物服後澡浴

澡浴方

苦參

茯苓皮

蒼朮

桑白皮

白礬各半兩

蔥白少許

右剉沸水二升浸藥一兩通與兒浴温處避風

雜方

千金治數歲不行方

葬家未開戶盜食與哺日三便行翼云未開門中哺

寶鑑灸兩足喙三壯

利骨

良方左經丸治筋骨諸疾手足不隨不能行步運

動

草烏頭去毒

白者木逢去殼

白膠香

五靈脂各參兩半

當歸壹兩

蟹螯去翅足壹百枚少醋煮熟

右為末黑豆去皮生杵粉一斤醋糊丸雞頭實大

酒磨下一丸不曾針灸傷筋絡者四五丸必效十

歲兒一丸分三服此藥能通榮衛導經絡專治心

腎肝三經服後小便少淋瀝乃其驗也按此方

非內有汚血痼積不宜用

丁時發活大人小兒剉骨行步艱難脚無力續命丹

防風

乳香

蔓荊子

行進

幼科丸

續命丹

行進
五和九

牛膝

麻黃

羚羊角

酸棗仁

草烏頭去皮

沒藥

白朮

茯苓各貳錢半

天麻酒煮

胡麻炒

當歸

續斷各半兩

川烏頭去皮

黃芪各肆錢

蒺藜壹錢貳分半

右為細末蜜丸小彈大每服一丸煎酒細嚼下日

三五服用後洗藥服藥三百方洗

草烏頭

當歸

地龍

木鼈子

紫貝艸

椒目

葱鬚

荆芥各壹兩

為末煎湯露脚指甲從上淋洗次用熏法

熏藥方

柴胡

草烏頭

赤小豆

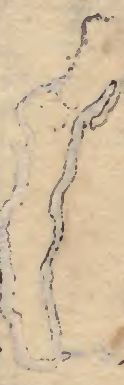
吳茱萸

羌活

晚蠶沙各壹兩

末黑豆三升熱水泡少頃去黑豆入前藥煮盆盛

熏剉閃處令出骨中汗



行進
五和九
五和九

齒者骨之所終而髓之所養也小兒稟受腎氣不足
 不能上營而髓虛不能充於骨又安能及齒故齒久
 不生也地黃丸主之 一 小兒三歲言步未能齒髮
 尤少體瘦艱立發熱作渴服肥兒丸不應余曰此腎
 虛疳證也蓋肥兒丸脾胃經之藥久服則腎益虛其
 疳益甚不信牙髮漸落余用地黃丸加鹿茸五味子
 半載而元氣壯健 一 小兒體瘦腿細行步艱辛齒
 不堅固髮稀短少用六味地黃丸補中益氣湯年餘

齒遲

齒者骨之所終而髓之所養也小兒稟受腎氣不足
 不能上營而髓虛不能充於骨又安能及齒故齒久
 不生也地黃丸主之 一 小兒三歲言步未能齒髮
 尤少體瘦艱立發熱作渴服肥兒丸不應余曰此腎
 虛疳證也蓋肥兒丸脾胃經之藥久服則腎益虛其
 疳益甚不信牙髮漸落余用地黃丸加鹿茸五味子
 半載而元氣壯健 一 小兒體瘦腿細行步艱辛齒
 不堅固髮稀短少用六味地黃丸補中益氣湯年餘

諸證悉愈形體壯實

張煥香附丹 治齒不生

大香附子

揀淨刮去皮

沉香

各壹兩

雄鼠糞

燒灰

乾蟾

燒灰

檳榔

各半兩

右件搗羅為細末用羊髓四兩煮爛和成膏如黍

米大每服十粒麝香湯下量兒大小加減

湯氏芎黃散

治小兒齒不生

大川芎

生地黄

各半兩

山藥

當歸

甘草

各一分

右焙為末熱湯調服或時以藥末擦齒齦

千金翼方

滑石竹木主小兒齒不生正旦刮塗

之即生

外臺小品又方

取雌鼠屎三七枚以一枚拭齒根

處盡此止二十一日齒當生雌鼠屎頭尖是也千

公同楊氏產乳方用三十枚仍云雌糞用兩頭圓

者是

聖惠治小兒齒不生或因落不生方

右取牛糞中黑豆二七枚小開去頭上皮以此豆

頭開處注齒根上時時用之當効也

髮遲

為腎之經其氣在髮小兒有稟性少
 自髮疎薄不生者因頭瘡而禿落
 者皆由傷損其血血氣損不能榮於髮也

丹方張治髮不生

當歸

洗焙

生乾地黄

藥各壹

已上搗羅為細末次用

苴藤

壹合研

胡粉

半兩細研

右件同研勻煉蜜和如黍米大每服十粒煎黑豆

髮通

湯下兼化

千金白少小

頭

勿量兒大小加減

擣取汁傳頭上立生

炙熱臘月豬脂

遍

取沐頭

梳小兒頭漸漸覺

采苦酒調塗

聖惠生髮神效

治小兒腦疳頭髮連根作

禿髮不生者並用生髮

苜蓿

訶黎勒皮

雄為末以水拌令

筒中以亂

器用煆灰內煨取油貯於瓷器中先以米泔

干炭湯洗頭拭乾塗之日再用髮生

葛根末

豬脂

羊脂

各貳兩

右件藥入桃于內以慢火熬成膏收於瓷合中每取一錢塗摩頭上日再用不過五七度效

髮通

効斗九

百七

香薰煎 治小兒白髮不生髮燥痛

陳香薰 貳兩 胡粉 壹兩 豬脂 半兩

右件藥以水一大盞煎香薰取汁三分去滓入胡

豬脂相和令勻塗於頭上日再用之

患治小兒頭禿不生髮苦痒蔓等散

取葶藶子搗為末以豬脂調塗於禿處佳

先灰細研油調傅

一升熬黑壓取脂傅頭了食

葶藶灰傅之 鴈脂 熊白

桃葉汁皆可 黃熬取汁塗

氣華於髮若血氣不足則

髮於髮也 錢氏曰小兒長大不行

胎細齒久不生則不固髮久不生則不黑

偶氣血虛也宜大劑補之

黃髮方

臘月豬脂和羊屎灰蒲灰等分傅之三日一為取

黑止

又方 以醋煮大豆爛去豆煎令稠塗髮

髮黃

幼科九

百六

又方 熊脂塗髮梳之散頭牀底伏地一食頃即出
形盡當黑用之不過一升

安師傳治小兒髮黃極妙方

故紙不計多少銀石器中慢火炒熟為細末用
地黃汁煎成膏和為丸菘豆大每服十五二十九
湯送下食前

牙痛或連頭面

生地黄 丹皮

黃連 炒

當歸 各參分

右水煎服加柴胡山梔即加味清腎散 愚按前
方治脾胃實火作渴口舌生瘡或唇口腫痛齒齦
潰爛焮連頭面或惡寒發熱或重舌馬牙吐舌流
涎等證子母並宜服之若因脾胃氣虛寒涼剋伐
或虛熱上行口舌生瘡弄舌發熱飲食少思或嘔

吐困睡大便不實流涎齩爛者用五味異功散
張煥藁本散 治卒齒痛

藁本 白附子 川芎

莽草 各半兩並搗羅 青黛

蘆薈 麝香 各壹錢

二件都再研勻每用一字塗指患處

治小兒牙齒黑蛀氣息疼痛

淮黃 貳錢 麝香 半錢

安在牙內

以蜚糞水和作團以火燒令

極赤末之如粉以 用豬脂和傅齒斷上日三即

茅先生治小兒牙宜齒縫出血方

苦參 末壹兩 白礬 灰壹錢

右為末一日三次措牙上立驗也

張銳雞峰方 治齒間血出

右以苦竹葉不以多少水濃煎取汁入鹽少許寒
温得所含之冷即吐了

又方 右用童子小便半升分為三兩次含之冷即
吐了

莊氏麝香散 治小兒唇口臭爛齒斷宜露

麝香 雄黃生 蘆薈

白龍骨 各壹錢 蜜陀僧貳錢 石膽半兩

乾蟾壹枚重半兩者 入餅燒存性

右合研令極勻細先用綿子纏筋頭上以鹽礬漿水輕輕洗過然後上藥

齒齦腫痛 千金翼方

生地黄 獨活各叁兩

右二味切以酒漬一宿含之

又方 常以白鹽末封齒斷上日三夜二

又方 扣齒二百下日一夜即終身不發至老不

病齒

又治齒牙根搖欲落方

右以生地黄大者一寸綿裹着牙上嚼嚙汁盡去之日三即愈可十日含之更不發也

又齒根腫方

松葉壹握 鹽壹合 好酒叁升

右三味煎取一升含之

治齒根空腫痛困斃無聊賴方

獨活肆兩 酒叁升

右二味於器中漬之，燂火煨之，令暖稍稍沸得半，去滓，熟含之，不過四五度。

又方 燒松柏槐枝，令熟，柱病齒孔，須臾蟲緣枝出，又治牙斷疼痛方。

杏仁壹百枚法去皮 右二味以水一升煮，令沫出，含之，味盡吐却，更含，不過再三差。

養生必用治小兒牙方

牛蒡子炒香壹分 乳香壹錢 右為末，入白麵少許，溫水調塗。

又方 用大鵬砂研細，水化雞羽掃。

齩齒 巢氏云：手陽明足太陽之脉，並入於齒，風氣入其經脉，與血氣相搏，齒即腫痛，膿汁出，謂之風齩。

千金翼治齒齩方 右切白馬懸蹄，可孔塞之，不過三度。聖惠方用夜眼

聖惠蝦蟆散 治小兒齒痛風齩，連頰微腫。

乾蝦蟆壹枚 青黛細研 柑子皮 細辛 白雞糞 薰黃已上各壹分 麝香細研 乾薑炮裂剉各半分

右件藥搗細羅為散，都研令勻，以薄綿裹少許內。

齒齩齒孔中日一易之

又方

白附子

藜蘆

細辛

芎藭

莽草已上各壹兩

右件藥搗細羅為散以薄紙裹少許着齩齒上

治小兒齩齒風疼及蟲蝕疼痛方

乾蝦蟆壹枚燒灰

青黛壹分

蘆薈半分

右件藥同研令細以生地黄熬作膏塗於齒上

治小兒風齩齒痛及蟲蝕疼痛黑爛方

青黛細研

雞糞白燒灰

藜蘆

細辛

雄黃細研各壹分

麝香少許細研

右件藥搗羅令細同研令勻旋取少許傳於齒上

又方以郁李根白皮五兩剉以水一大盞半煎取

一盞熱含冷吐之當吐蟲出

又方以皂莢炙去皮子搗末取少許着齒痛上差

又方以松栢脂捏銳如錐柱齩孔內須更齩蟲緣

松脂出即差

又方以雞舌香半兩以水一中盞煎至六分去滓

熱含冷吐

蟲齩千金翼治蟲蝕齒疼痛方

右閉氣細書曰南方赤頭蟲飛來入某姓名裂齒裏今得蝎蟲孔安置耐居上急急如律令小牋紙內着屋柱北邊蝎蟲孔中取水一杯禹步如禁法還誦上文以水沃孔以淨黃土泥之勿令泄氣永愈

又治蟲蝕齒根肉黑方

右燒腐棘取諸塗之十遍雄黃末傅即愈若齒黑者以松木灰指之細末雄黃塗斷百日日再塗之七日慎油猪肉神效

又治齒疳方

右以檐一枚冷病人蹲坐橫檐於膝上引兩手尋使極住手伸中指灸中指頭檐上三壯兩頭一時下火病人口誦呪曰噉牙蟲名字鷓莫噉牙莫噉骨灸人亦念之

又治裂齒方

右以腐棘針二百枚以水二升煮取一升含漱之日四五差止

又方取死曲蟾末傅痛處即止

日華子治小兒風疳牙方

右濃煎郁李仁水含之

聚寶黃龍散

治齒斷疳蝕有竅子不合者

龍實

龍骨中_二有_一之深黃或淡黃土蝸色緊掬人舌者是

白礬灰

蝸牛殼

南粉

牛黃

各壹錢

右五味為末每用少許貼竅子內時時用之

齒落又不生千金方

右以牛屎中大豆二七枚小開豆頭以注齒根處數度即生

經驗方

治小兒大人多年牙齒不生

右用黑豆三十粒半糞火內燒令煙盡細研入麝香少許一處研勻先以針挑不生齒處令血出用

末少許搯不得見風忌酸鹹物

息治齒落不生方

取路初費却稻粒於齒落處點三七下其齒自

生神效

靈苑治大人小兒生齒神驗方

右用雄雌雞糞各十四顆焙乾同研如粉入麝香少許仍先以針挑破損齒脚下血出將散子傅之年高者不過二十日生年少者十日不計傷損及少自退落並生

頰車蹉閃

千金治失欠頰車蹉閃不合方

右用一人以手指牽其頤以漸推之則復入矣推當疾出指恐誤齒傷人指也

又方消蠟和水傳之

又方治牙車急口眼根引舌不轉方

牡蠣熬

伏龍肝

附子炮去皮

礬石燒

右四味等分末之以白酒和為泥傳其上乾則易之取差止

灸法失欠頰車蹉灸背第五椎一日二十七壯滿三日未差灸氣衝二百壯曾前喉下甲骨中是亦

名氣堂

灸足內踝上三寸宛宛中或二寸五分百壯二報此三陰交穴也

耳

張渙小兒耳中諸病由風入於腦停積於手太陽之
脉則令耳聾風與濕相搏則兩耳生瘡又見稍大是
月初生以手指之則耳下生瘡者名月蝕瘡又乳母
與兒洗浴候令水入耳中水濕停積搏於血氣蘊結
成膿謂之聾耳 聾耳者心腎之竅肝膽之經也心
腎主內症精血不足肝膽主外證風熱有餘或聾聵
或虛鳴者稟賦虛也或脹痛或膿痒者邪氣客也稟
賦不足宜用六味地黄丸 腎 肝經風熱宜用柴胡清

耳

幼科九

腎七

肝散若因血燥用梔子清肝散發熱未應佐以六味
丸間服九味蘆薈丸若因腎肝疳熱朝用六味丸
夕用蘆薈丸若因食積內熱用四味肥兒丸若因
乳母膏梁積熱而致者宜加味清胃散齒痛脾經鬱
結而致者加味歸脾湯驚悸肝經怒火而致者加味道
遙散虛熱皆令乳母服之兼與其兒少許不可專於
治外不惟閉塞耳竅抑亦變生他證延留日久遂成
終身之贖矣慎之寶鑑歌云太陽入耳損聽聰氣
多耳必聾鳴是風并氣相繫痛應腦戶有邪風
腎熱鬱蒸聾耳患日深疼痛出稠膿不有稠膿非此

患只因滴水入其中

巢氏云手太陽之經入於耳內頭腦有風入乘
其脉與氣相搏故令耳聾

聖惠治小兒風熱兩耳聾鳴方

遠志去心 甘草炙微赤剉 柴胡去苗

菖蒲各壹分 磁石參分搗碎水淘去赤汁

麥門冬去心焙

右搗細羅為散每服以葱白湯調下半錢日二服
量兒大小以意加減

張煥通鳴散 治耳聾

耳

力斗丸

耳

菖蒲壹寸玖節者 遠志去心各壹兩 柴胡去苗

麥門冬去心 防風各半兩 細辛

甜葶藶各壹分 已上搗羅並為細末次入

磁石壹分搗碎 杏仁貳朱箇湯浸

右件都研勻每服半錢煎蔥白湯調下日二乳後

聖惠細辛膏 治小兒耳聾或因腦熱或因水入或因吹着並宜用此

細辛 防風去蘆頭 川大黃剉微炒

黃芩各壹分 川椒去目拾粒 蠟半兩

右件藥細剉用清麻油三合煎藥紫色濾過下蠟

修淨為膏每日三度用一太豆大點於耳中

聖惠治小兒耳聾不差方

甜葶藶 杏仁湯浸去皮 鹽各等分

右件藥搗研如膏以少許豬脂和合煎令稠以綿

裹如鞋核大塞耳中日一易之

又方

松脂 菖蒲末 烏油麻各半兩

右件藥相和搗熟綿裹如一紅豆大塞耳日一易

又方

菖蒲末壹分 杏仁湯浸去皮尖研如泥半兩

耳 力科 百七

右相和研令乳入每用少許綿裏內耳中日一易

又方

右取葱白於糖灰中煨令熟以葱白頭內耳中日三易

又方

蓖麻子去皮拾枚棗肉柒枚同搗如膏每取蕪核大綿裹少許塞耳中日一易

又方

右搗芥子令爛以人乳和絲裹少許塞耳中日一易

麝香散 治沉耳

麝香少許

白礬壹錢

五倍子貳錢

右件為末紙撚子點入耳中少許

耳鳴巢氏云邪氣與正氣相搏故令耳鳴又即邪氣

停滯遂成聾也

菖蒲散 治小兒耳自鳴日夜不止

菖蒲

烏頭炒各肆分

右為末綿裏內耳中日再

耳中痛

千金翼治耳疼痛方

附子 炮去皮 菖蒲

右二味等分裏塞之

耳瘡 證治見心部瘡瘍條

聾耳 巢氏云耳宗脉之所聚腎氣之所通小兒腎藏

盛而有熱者熱氣上衝于耳津液壅結即生膿汁亦

有因沐浴水入耳內而不傾瀝令盡水濕停積搏於

血氣蘊結成熟亦令膿汁出皆為之聾耳久不差即

變成聾也

張渙紅藍花散 治聾耳久不差

紅藍花 洗焙 黃蘗 剉各壹兩 烏魚骨

黃芩 各半 已上搗羅為細末次用

雄黃 水磨細 麝香 壹分研細

右件都研勻細以絲纏搵藥塞耳中日再換

田氏紅玉散 治小兒膿耳

枯白礬 乾臙脂 麝香 各壹錢

右同研勻先以綿裹杖子擦淨搽之

湯氏龍黃散 治小兒停耳汁出不止

枯白礬 龍骨末 黃丹 炒各半兩

麝香 壹錢

右同研細先以綿杖子搵膿水盡用散一字半分

為兩處吹入耳內日二次

丹停耳硫黃末傳之日一夜一妙

秘要用蚰蟥灰末吹入立效有瘡者傳之孫真人方同

薛氏云諸外治方但可治腑證之輕者若係肝經風熱血燥等證必依前方論內服合宜之藥外用此以收膿濕亦無不可若專泥攻而失內治誤矣

百蟲入耳 詳見雜病準繩

五軟

五軟者頭軟項軟手軟脚軟肌肉軟口軟是也無故不舉頭腎疝之病項脉軟而難收治雖暫瘥他年必再發手軟則手垂四肢無力亦懶擡肩若得聲圓還進飲食乃慢脾風候也尚堪醫治肌肉軟則肉少皮寬自離喫食不長肌肉可服錢氏橘連丸虛羸莫教瀉利頻併却難治療脚軟者五歲兒不能行虛羸脚軟細小不妨榮衛但服參耆等藥併服錢氏地黃丸長大自然肌肉充滿口軟則虛舌出口陽盛更須隄

防必須治膈却無妨唇青氣喘則難調治也 陸夫
頭軟者臟腑骨脉皆虛諸陽之氣不足也乃天柱骨
弱腎主骨足少陰太陽經虛也手足軟者脾主四肢
乃中州之氣不足不能營養四肢故肉少皮寬飲食
不為肌膚也口軟者口為脾之竅主下齦屬手足陽
明陽明主胃脾胃氣虛舌不能藏而常舒出也夫心
主血肝主筋脾主肉肺主氣腎主骨此五者皆因稟
五臟之氣虛弱不能滋養充達故骨脉不強肢體痿
弱原其要總歸於胃蓋胃水穀之海為五臟之本六
腑之大源也治法必先以脾胃為主俱用補中益氣

湯以滋化源頭項手足三軟兼服地黃丸凡此證必
須多服一藥仍令壯年乳母飲之兼慎風寒調飲食
多能全形 曾戴氏論五軟證名曰胎怯良由父精
不足母血素衰而得誠哉是言以愚推之有因母血
海久冷用藥強補有孕者有受胎而母多疾者或其
父好色貪酒氣體虛弱或年事已邁而後見子有日
月不足而生者或投墮胎之劑不去而竟成孕者徒
爾耗傷真氣苟或有生譬諸陰地淺土之草雖有發
生而暢茂者少又如培植樹木動搖其根而成者鮮
矣由是論之嬰孩怯弱不耐寒暑縱使成人亦多有

疾爰自降生之後精髓不充筋骨痿弱肌肉虛瘦神
色昏慢才為六淫所侵頭項手足身軟是名五
軟治法用調元散補腎地黄丸漸次調養日久乃安
若投藥不効亦為廢人○有小兒體肥容壯不為瘦
痺忽然項軟傾倒此名下竄皆因肝腎氣虛客邪侵
襲風府傳於筋骨故成斯疾蓋肝主乎筋腎主乎骨
筋骨俱弱則項軟垂下無力又名天柱倒與五軟相
類不遠治同前藥 吳江史萬湖子七歲患吐瀉顛
目頓陷天柱骨倒兼面赤色先用補中益氣湯加附
子一劑吐瀉止而諸證愈又用錢氏地黄丸料煎服

項安 一小兒七歲夏間過食生冷之物早間患吐
瀉面赤作渴手足並熱項軟顛陷午後面色頓白手
足並冷脉微欲絕急以六君子加附子一劑諸證
頓退顛頂頓起而安小兒元氣易虛易實故雖危證
若能速用對病之藥亦可回生者 一小兒九歲因
吐瀉後項軟面白手足並冷脉微細飲食喜熱余先
用六君子湯加肉桂五劑未應更加炮薑四劑諸證
稍愈面色未復尺脉未起佐以八味丸月餘面色微
黃稍有胃氣矣再月餘飲食略增熱亦大
減乃朝用補中益氣湯合前用八味丸又月餘元氣

漸復飲食舉首如常又月餘而心充盛諸病悉愈

小兒十二歲

手足冷飲食少思粥

湯稍離火食之即中覺冷用六君子湯加肉桂乾

薑飲食漸加每飲食中加茴香胡椒之類月餘粥食

稍可離火又用前藥百劑飲食如常手足不冷又月

餘其首能舉後飲食停滯患吐瀉項仍痿軟朝用補

中益氣湯夕用六君子湯及加減八味丸兩月餘而

復舉畢始後眼目昏花項骨力頭自覺大用八

九補中益氣湯三月餘元氣復而諸證退後每入

房勞役形氣殊倦盜汗發熱服此一藥即愈 丁小

手足

能

物內熱補熱小便

分利

劑內熱

宗腎氣不足早

兩而御女以通

少老人陰已

小便堅重

也行

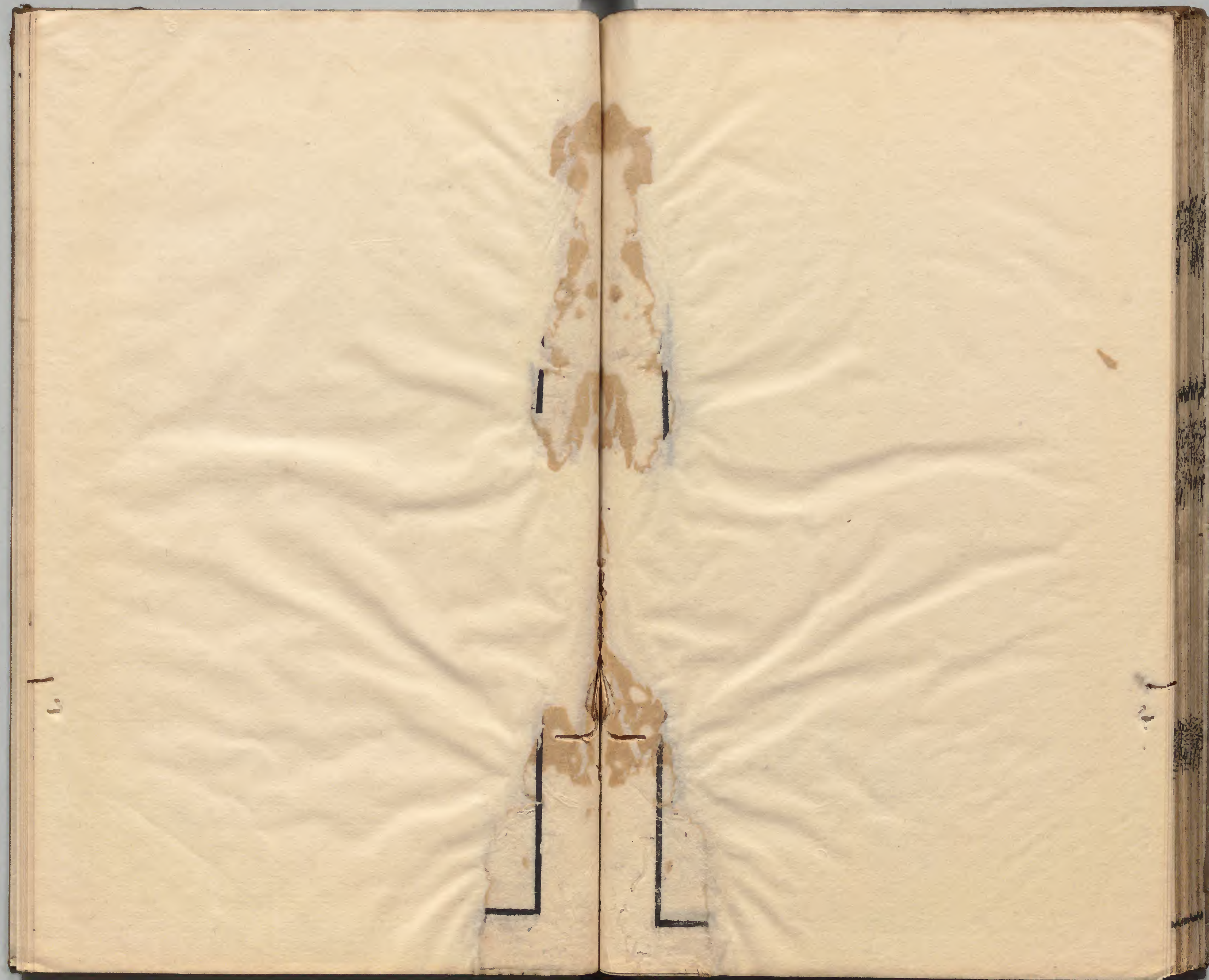
午

開大書

益氣湯
 老年得子四肢
 服之減八味
 取體漸強
 便於行







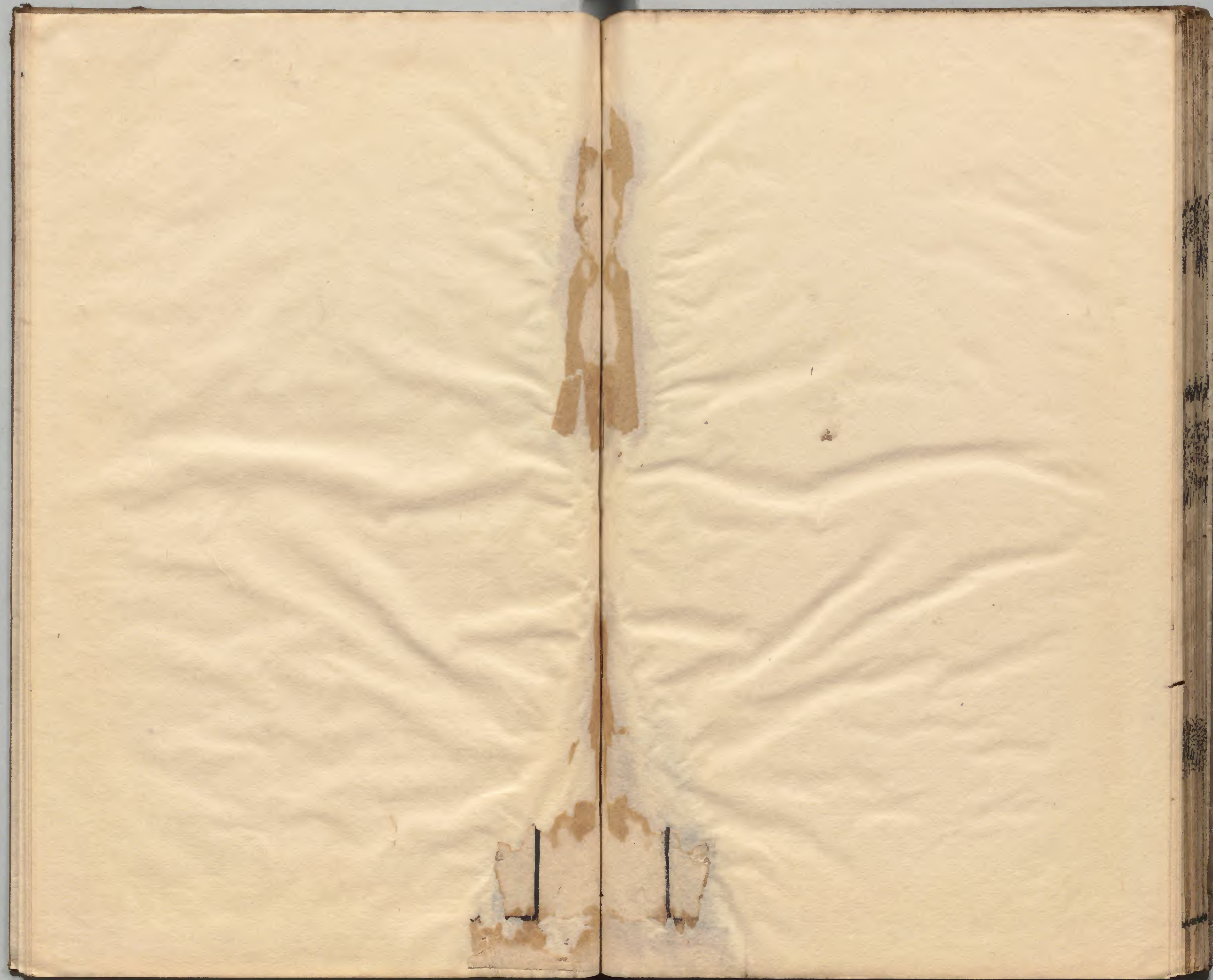


半裏

作熱

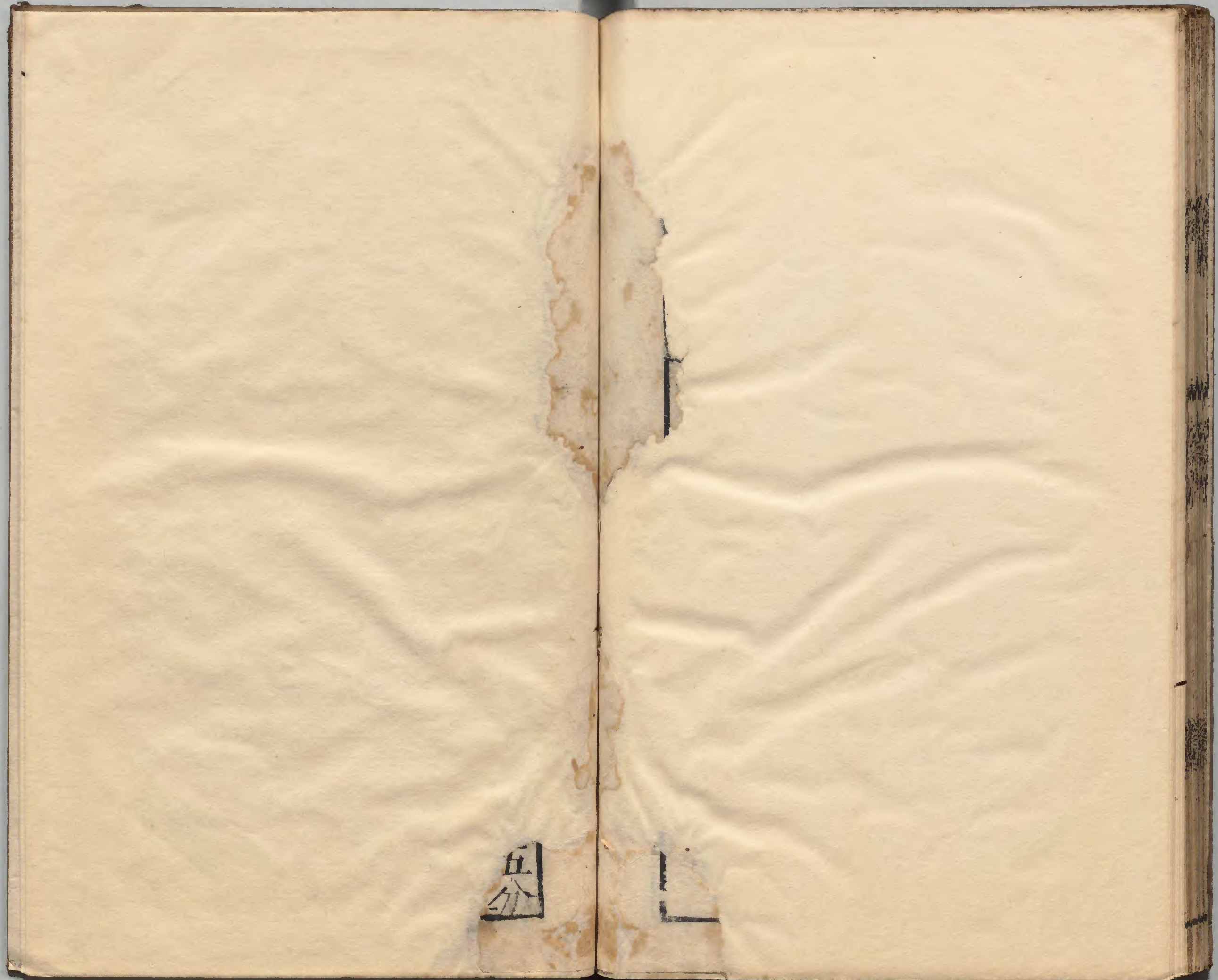
欲

後



無服





五
分

五
分



口
故

口
ノ



内閣文庫	
番號	漢 13011
冊數	65 (59)
函號	301 63