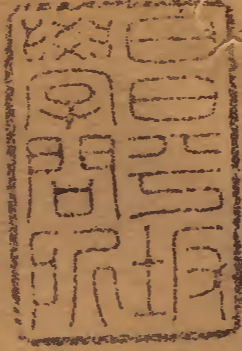


莊子 五



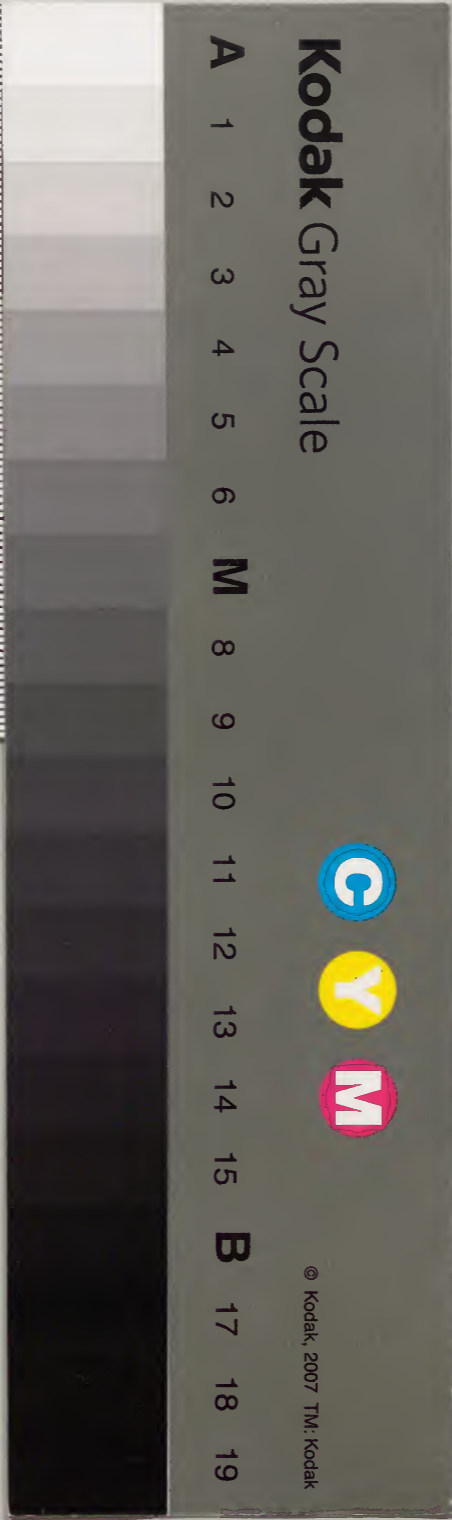
|   |   |      |       |     |
|---|---|------|-------|-----|
|   |   |      | 10071 | 漢書門 |
|   |   | 九八八一 | 五七    |     |
| 冊 | 架 | 函    | 號     | 類   |

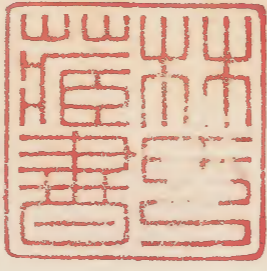
|      |   |   |   |
|------|---|---|---|
| 庫文閣內 |   |   |   |
| 三    | 一 | 函 | 漢 |
| 一    | 九 | 冊 | 書 |
| 架    | 冊 | 號 | 類 |

道家二號

共五冊

|      |         |
|------|---------|
| 內閣文庫 |         |
| 番號   | 漢 10071 |
| 冊數   | 5 (5)   |
| 函號   | 311 203 |





南華真經卷第五

淺草文庫

郭象子玄註

陸德明音義

莊子外篇天地第十二

音義曰以事名篇

天地雖大其化均也

均於不為而自化也。天地釋名云天顯也高

顯在上也又坦也坦然高遠也地底也其體  
低下載萬物也禮統云天地者元氣之所生  
萬物之祖也易說云元氣初  
分清輕上為天濁重下為地萬物雖多其治

一也

一以自得為治。治直吏  
反註同。下官治并註亦同。

人卒雖衆其

主君也

主天下異心無心者  
主也。卒尊忽反。

君原於德而成於

天以德為原無物不得得者自得故故曰玄

古之君天下無為也天德而已矣之任自然以

道觀言而天下之君正無為者自然為君非邪也

又作以道觀分而君臣之義明各當其分則無為位上有

為位以道觀能而天下之官治官各當其所能則治矣

以道汎觀而萬物之應備無為也則天下各以其無為應之

故通於天地者德也萬物莫不皆得則天地通行於萬物

者道也道不塞其所由則萬物自得其行矣上治人者事也使人

人自得其事能有所藝者技也技者萬物之末用也

下技兼於事事兼於義義兼於德德兼於道

道兼於天夫本末之相兼猶手臂之相包故一身和則百節皆適天道順則本

末俱故曰古之畜天下者無欲而天下足無

為而萬物化淵靜而百姓定記曰通於一而

萬事畢無心得而鬼神服一舉無為而君子理都

子所夫子曰夫道覆載萬物者也洋洋乎大

哉君子不可以不剝心焉有心則累其自然而去之

夫子司馬云莊子也一云老子也此兩夫子

曰元嘉本皆為別章崔本亦爾覆芳富反洋

洋音羊又音詳劉口吳反又口侯反無為為

之之謂天為自為乃天道無為言之之謂德

不為此言而此愛人利物之謂仁此任其性

言自言乃真德不同同之之謂大萬物萬形各止其分不行

不崖異之謂寬物自容故有餘有萬不同之

謂富我無不同故故執德之謂紀德者人德

成之謂立非德而成者循於道之謂備非道

藏

物也。○循音不以物挫志之謂完內自得也

君子明於此十者則韜乎其事故心之大也大

故事無不容也。○韜沛乎其為萬物逝也德

吐刀反廣雅云載也。沛普貝反字林

然者藏金於山藏珠於淵不貴難不利貨財

乃能忘我不近貴富自來寄耳心常去之

樂壽不衰天所謂縣解樂音洛不榮通不

醜窮忘壽天於胸中不拘一世之利以為已

悅

私分皆委之不以王天下為已處顯忽然不

在身○王于况顯則明不顯則萬物一府死默而已

生同狀始銳反又音悅夫子曰夫道淵乎

其居也溲乎其清也金石不得無以鳴聲由

溲李良由反徐力蕭反故金石有聲不考不

鳴因以喻體道者萬物孰能定之無方夫王

德之人素逝而取通於事任素而往耳非好

立之本原而知通於神本立而知不逆故

德

其德廣任素通神其心之出有物採之物採

後出耳非先故形非道不生非德不明存

形窮生立德明道非王德者邪蕩蕩乎忽然

出勃然動而萬物從之乎此謂王德之人勃忽

皆無心而應之貌動出無心故萬物從之斯

也視乎冥冥聽乎無聲冥冥之中獨見曉焉

無聲之中獨聞和焉若夫視聽而不寄之於

故深之又深而能物焉窮其原而神之又神

而能精焉極至順而後能盡妙故其與萬物接也至無

而供其求我確斯而都任彼則彼求自供○

賜又時騁而要其宿大小長短脩遠皆恣而

其所極而已黃帝遊乎赤水之北登乎崑崙之丘

而南望還歸遺其玄珠此寄明得真之所由

珠崑山下還音旋玄使知索之而不得言用知

得真○知音智註及下使離朱索之而不得音同索所白反下同

使喫詬索之而不得也聰明喫詬失真愈遠

然行

反司馬云喫詬多力也乃使象罔象罔得之黃帝曰異

哉象罔乃可以得之乎明得真者非用心也象罔然即真也堯

之師曰許由許由之師曰齧缺齧缺之師曰

王倪王倪之師曰被衣堯問於許由曰齧缺

可以配天平謂為天子○倪徐吾藉王倪以

要之欲因其師以要而使許由曰殆哉圾乎

天下圾危也○又五合反郭李云危也齧缺之為

人也聰明叡知給數以敏其性過人聰敏過人則使

人跛之屢傷於而又乃以人受天復其自求

彼審乎禁過而不知過之所由生夫過生於

後知以禁之其過彌甚矣故曰無過在去與知不在於強禁

之配天乎彼且乘人而無天且若與之天下彼

知而方且本身而異形夫以萬物為本則羣

失真方且本身而異形夫以萬物為本則羣

斯迹也將遂使後世由已以制物則萬物乖矣

方且尊知而火馳尊於後奔競而火馳也

且為緒使將與後世方且為物絃將遂使後

制物也絃徐戶隔反廣雅公才反方且四顧

而物應將遂使後世不能忘方且與物化將遂使

宜將遂使後世不能忘方且與物化將遂使

物相逐而不而末始有恒此皆盡當時之宜

能自得於內而末始有恒此皆盡當時之宜

而明日承其弊矣夫何足以配天乎雖然有

族有祖其事類可可以為眾父而不可以為

眾父眾父者治亂之率也言非但治也

治直吏反注同又色律反北面之禍也夫能殺賢臣

王

乃賴聖知之

南面之賊也

田恒非能殺君乃資仁義以賊之

殺音試本又

堯觀乎華華封人曰嘻聖人請

祝聖人使聖人壽堯曰辭使聖人富堯曰辭

使聖人多男子堯曰辭封人曰壽富多男子

人之所欲也女獨不欲何邪堯曰多男子則

多懼富則多事壽則多辱是三者非所以養

德也故辭封人曰始也我以女為聖人邪今

然君子也天生萬民必授之職多男子而授

之職則何懼之有

物皆得所而志定也

地名也封人司馬云守封疆人也

富而

使人分之則何事之有

寄之天下無事也夫聖人鵠

居

無意而其安也鵠音淳居鵠居謂

食

仰物而足鵠音豆反食爾雅云鳥行而

無彰

率性而動天下有道則與物皆昌

而自路

天下無道則脩德就間

未為不間也

故無為而無不為千歲厭世去

者非不間也○間音閑注同



而上僊

夫至人極壽命之長任窮理之變其生也天行其死也物化故云厭世而

上僊也

僊音仙

乘彼白雲至于帝鄉

無氣之散

三患莫

至身常無殃則何辱之有封人去之堯隨之

曰請問封人曰退已堯治天下伯成子高立

為諸侯堯授舜舜授禹伯成子高辭為諸侯

而耕禹往見之則耕在野禹趨就下風立而

問焉曰昔堯治天下吾子立為諸侯堯授舜

舜授子而吾子辭為諸侯而耕敢問其故何

也子高曰昔堯治天下不賞而民勸不罰而

民畏今子賞罰而民且不仁德自此衰刑自

此立後世之亂自此始矣夫子闔行邪無落

吾事佶佶乎耕而不顧

夫一甫時三聖相承治德備功美漸去故

史籍無所載仲尼不能問是以雖有天下而不與焉斯乃有而無之也故考其時而禹為

最優計其人則雖三聖故一堯耳時無聖人故天下之心俄然歸啓夫至公而居當者付

天下於百姓取與之非已故失之不來得之

不辭忽然然而往侗然而來是以受非毀於廉節之士而名列於三王未足怪也莊子因斯

以明堯之弊弊起於堯而釁成於禹况後世

之無聖乎寄遠迹於子高便棄而不治將以  
 絕聖而反一遺知而寧極耳其實則未聞也  
 夫莊子之言不可以一塗詰或以黃帝之迹  
 禿堯舜之脛豈獨貴堯而賤禹哉故當遺其  
 所寄而錄其絕聖棄知之意焉○伯成子高  
 通變經云老子從此天地開闢以來吾身一  
 千三百變後世得道伯成子高是也闔本亦  
 作盍胡臘反落猶發也○伯成子高是也闔本亦  
 立反李云耕貌一云耕人○伯成子高是也闔本亦  
 十反字林云勇壯貌治直吏反間問廁之間  
 與音預洞音同泰初有無無有無名○泰  
 洞又音同泰初有無無有無名○泰  
 初易說云一之所起有一而未形一者有之  
 氣之始也一之所起有一而未形一者有之  
 也至妙故未有物理之形耳夫一之所起  
 於至一非起於無也然莊子之所以屢稱無

於初者何哉初者未生而得生得生之難而  
 猶上不資於無下不待於知突然而自得此  
 生矣又何營生於已物得以生謂之德夫無  
 生以失其自生哉物得以生乃所以明物  
 生物而云物得以生乃所以明物  
 生之自得任其自得斯可謂德也未形者有  
 分且然無間謂之命留動而生物物成生理  
 謂之形形體保神各有儀則謂之性夫德形  
 變立名其於自爾一也○分性脩反德德至  
 符問反間如字留或作流  
 同於初恒以不為同乃虛虛乃大不同於初  
 為則其懷中故為有物也合喙鳴無心於言  
 有物而容養之德小矣

武

合於喙鳴。○喙丁豆。喙鳴合與天地為合。地天  
 反。又充芮喜穢二反。亦無心。其合緡緡若愚若昏。坐忘而自合耳。非照察以合之。  
 而自動。○緡咸。是謂玄德同乎大順。德玄而所順者大矣。夫子  
 問于老聃曰：有人治道若相放，可不可，然不  
 然。若相放效強以不可為可，不然為然，斯矯其性情也。○夫子仲尼也。相放，甫狂反。注同本亦作方。如字。又甫往反，強其兩反。辯者有言曰：離堅白若  
 縣寓。言其高顯易見。○縣音玄，寓音字，司馬云辯明白若縣室在人前也。易以豉反。  
 若是則可謂聖人乎？老聃曰：是胥易技係，勞

獨

形怵心者也。執留之狗，成思，獲狙之便，自山  
 林來。言此皆失其常然也。○技其綺反，執留如字，本又作留，音同。一本作狸，亦如字。司馬云狸竹鼠也。一云執留之狗，謂有能故被留係成愁思也。獲音素，狙七徐反，便婢面反。徐扶面反，司馬云言便捷見捕。丘予告若而所不能聞與  
 而所不能言，凡有首有趾，無心無耳者，衆。猶始終也。無心無耳，言其自化。有形者與無形無狀而皆存  
 者，盡無。言有形者善變不能與無形無狀者並存也。故善治道者不以故自持也。  
 將順日新，其動止也，其死生也，其廢起也，此  
 之化而已。

又非其所以也

此言動止死生盛衰廢興未始有恒皆自然而非其所

用而然故放之而自得也

有治在人

不在乎主自用

忘乎物忘乎

天其名爲忘已

天物皆忘非獨忘已復忘已何所有哉○復扶又反忘已

之人是之謂入於天

人之所不能忘者已也猶忘之又奚識哉斯

乃不識不知而冥於自然

將闔苑見季徹曰魯君謂苑也

曰請受教辭不獲命既已告矣未知中否請

嘗薦之吾謂魯君曰必服恭儉拔出公忠之

屬而無阿私民孰敢不輯季徹局局然笑曰

問

力

若天子之言於帝王之德猶螳螂之怒臂以

當車軼則必不勝任矣

必服恭儉非忘儉而儉也拔出公忠非忘

忠而忠也故雖無阿私而不足以致勝矯詐之任也○將一本作蔣閭萬於反苑字亦作苑

音免又音晚郭音同蔣閭苑人姓名也一云姓蔣閭名苑或云姓蔣名閭苑也季徹人姓

名也蓋季氏之族魯君或云定公申丁仲反輯音集爾推曰和也又側立反郭思魚反局

局其玉反一云大笑之貌螳螂音堂郎軼音轍勝音升注同

自爲處危其觀臺

此皆自處高顯若臺觀之可觀也○處其據反本又

作處觀古亂反注同

多物將往

將使物不止於本性之分而矯跂自多以附之

投迹者衆

元足投迹不安其本步也

蔣閭薊覩然驚曰

薊也江若於夫子之所言矣雖然願先生之

言其風也季徹曰大聖之治天下也搖蕩民

心使之成教易俗舉滅其賊心而皆進其獨

志若性之自爲而民不知其所由然

夫志各有趣不

可相效也故因其自淫而淫之則雖淫而非

爲也因其自蕩而蕩之則雖蕩而非動也故

其賊心自滅獨志自進教成俗易悶然無迹

履性自爲而不知所由皆云我自然矣舉皆

也○魏許逆反又生責反或云驚懼之貌若

述本或作芒武剛反郭武蕩反悶音門

然者豈兄堯舜之教民溟滓然弟之哉

溟滓甚貴

之謂也不肯多謝堯舜而推之爲兄也

○兄元嘉本作足溟亡頂反溱戶頂反欲同

乎德而心居矣

居者不逐於外也

心子貢南

遊於趙反於晉過漢陰見一丈人方將爲圃

畦鑿隧而入井抱甕而出灌搯搯然用力甚

多而見功寡子貢曰有械於此一日浸百畦

用力甚寡而見功多夫子不欲乎爲圃者印

而視之曰奈何曰鑿木爲機後重前輕挈水

若抽數如沃湯其名爲樛爲圃者忿然作色而笑曰吾聞之吾師有機械者必有機事有機事者必有機心機心存於智中則純白不備純白不備則神生不定神生不定者道之所不載也吾非不知羞而不爲也夫用時之純備也斯人欲脩純備而抱一守古失其旨也○圃布戶反又音布園也李云菜蔬曰圃畦戶圭反李云呼中曰畦說文云五十畝曰畦音遂李云道也甕鳥送反字林作瓮搯苦骨反徐李苦滑反郭忽滑反用力貌一音胡没反械戶戒反字林作械李云器械也慶

呼一本作呼  
林一本作亦  
恐誤

子鳩反司馬云灌也印音抑本又作仰擊口節反抽敕留反李云引也司馬崔本作流數所角反徐所錄反沃湯音逸本或作溢李云疾速如湯沸溢也司馬本作佚蕩亦言其往來數疾如佚蕩佚蕩唐佚也釋本又作橋或作臯同音羔徐居橋反司馬李云桔槔也吾師謂者子貢瞞然慙俯而不對有間爲圃者曰子奚爲者邪曰孔丘之徒也爲圃者曰子非夫博學以擬聖於于以蓋衆獨弦哀歌以賣名聲於天下者乎汝方將忘汝神氣墮汝形骸而庶幾乎不忘不墮則無庶幾之道○瞞武版反又亡安反字林云

目皆平貌李無典反慙貌一音門又亡千反  
司馬本作撫音武崔本作撫於于並如字本  
或作於吁音同司馬云夸誕貌一云行而身  
仁恩之貌蓋司馬本作善墮許規反  
 之不能治而何暇治天下乎子往矣無芝吾  
 事子責卑陬失色頊頊然不自得行三十里  
 而後愈其弟子曰向之人何為者邪夫子何  
 故見之變容失色終日不自反邪曰始吾以  
 為天下一人耳謂孔子也○乏廢也陬走侯  
貌一云顏色不自得也頊頊本又作旭旭許  
玉反李云自失貌向許亮反本又作鄉音同

後倣不知復有夫人也吾聞之夫子事求可  
此功求成用力少見功多者聖人之道聖人之  
百姓之心耳○復扶又今徒不然執道者德  
反夫音符下夫人同全德全者形全形全者神全神全者聖人之  
 道也託生與民並行而不知其所之茫乎淳  
 備哉功利機巧必忘夫人之心此乃聖王之  
子貢聞其假脩之說而服之未知純白若夫  
者之同乎世也○茫莫剛反心或作道人者非其志不之非其心不為雖以天下譽

之得其所謂整然不顧以天下非之失其所

謂儻然不受天下之非譽無益損焉是謂全

德之人哉我之謂風波之民此宋榮子之徒未足以為全德

子貢之迷沒於此人即若列子之心醉於季

儻本亦作精司馬本作反於魯以告孔子孔

子曰彼假脩渾沌氏之術者也以其背今向古修為世事

故知其非真渾沌也。○渾識其一不知其二

胡本反。○沌徒本反背音佩治其內而不

徒識修古抱灌之朴而不知因

治其外夫真渾沌都不治也豈以夫明白入

素無為復朴體性抱神以遊世俗之間者汝

將固驚邪此真渾沌也故與世同波而不自失則雖遊於世俗而泯然無迹豈

必使汝且渾沌氏之術予與汝何足以識之

哉在彼為彼在此為此渾沌玄同諱芒將東

之大壑適遇苑風於東海之濱苑風曰子將

奚之曰將之大壑曰奚為焉曰夫大壑之為

物也注焉而不滿酌焉而不竭吾將遊焉死

吐



風曰夫子無意于橫目之民乎願聞聖治諄  
 芒曰聖治乎官施而不失其宜拔舉而不失  
 其能畢見其情事而行其所為皆因而任之  
 反又述倫反芒本或作茫武剛反李云望之  
 諄諄察之芒芒故曰諄芒一云姓名也或云  
 霧氣也壑火各反李云大壑東海也死風本  
 亦作宛徐於阮反李云小貌謂遊世俗也  
 云苑風姓名一云扶搖大風也濱音賓酌一  
 本作取橫目之民李云僕虫之屬欲令其治  
 之也聞本或依司馬云作問下同治直吏反  
 下皆同施始支反又始智反司馬云施政布  
 教各得行言自為而天下化使物為之手撓  
 其宜

本

顧指四方之民莫不俱至此之謂聖治言其  
 顧眄而民名至其性也任其自為故○手撓  
 而小反又而了反司馬云動也一云謂指麾  
 四方也顧指如字向云顧指者言指麾顧眄  
 而治也或音願本亦作願以之反謂舉願指  
 也願聞德人曰德人者居無思行無慮率自  
 不藏是非美惡無是非於胸中而任四海之  
 內共利之之謂悅共給之之為安無自私悵  
 乎若嬰兒之失其母也儻乎若行而失其道  
 也財用有餘而不知其所自來飲食取足而

不知其所從此謂德人之容

德者神人迹也故曰容○惛音

超字林云悵也徐尺逞反郭音條儻救黨反司馬本作揲容牟凶反或云依注當作容

願聞神人願聞所以迹也曰上神乘光與形滅亡乘光

者乃此謂照曠無我而任物空虛無致命盡

情天地樂而萬事銷亡情盡命至天地樂矣事不妨樂斯無事矣

○樂音洛注同銷徐音消萬物復情此之謂混冥情復而混冥無

迹也○混胡本反門無鬼與赤張滿稽觀於武王之

師赤張滿稽曰不及有虞氏乎故離此患也

門無鬼曰天下均治而有虞氏治之邪其亂

而後治之與言二聖俱以亂故治之則揖讓之與用師直是時異耳未有勝

負於其間也○門無鬼司馬本作無畏云門姓無畏字也滿本或作蒲稽古奚反李云門

赤張氏也無鬼滿稽名也治直吏反赤張滿

稽曰天下均治之為願而何計以有虞氏為

均治則願各足矣復何為計有虞氏之德而推以為君哉許無鬼之言是也○復扶又反

下章有虞氏之藥瘍也天下皆患創亂故求

李云頭創也言創以喻亂求虞氏禿而施鬚

君一作均

病而求醫孝子操藥以脩慈父其色焦然聖

入羞之

明治天下者非以為榮○秃吐木反鬣大細反司馬云髮也又吐帝反郭

晉毛李云髦髮也

操七乃反焦將遙反又音樵

至德之世不尚賢賢當

其位非

不使能

能者自為非使之也

上如標枝

出物上而不

高也

標方小反徐方逞方又方妙反言樹標之枝無心在上也

民如野鹿

放而自

端正而不知以為義相愛而不知以

為仁實而不知以為忠當而不知以為信率性

自然非

蠢動而相使不以為賜

用其自動故由知也

蠢郭處允反動也

是故行而無迹

主能任其自行故無迹也

事而

無傳

各止其分故不傳教於彼也○傳文專反

孝子不諛其親忠

臣不諂其君臣子之盛也親之所言而然所

行而善則世俗謂之不肖子君之所言而然

所行而善則世俗謂之不肖臣而未知此其

必然邪

此直違俗而從君親故俗謂不肖耳未知至當正在何許○諛羊朱反郭

貽附反諛敕

世俗之所謂然而然之所謂善

而善之則不謂之道諛之人也然則俗故嚴

於親而尊於君邪

言俗不為尊嚴於君親而從俗俗不謂之諂明尊嚴

不足以服物則服物者更在於從俗也是以聖人未嘗獨異於世必與時消息故在皇為皇在王為王豈有背俗而用我哉○之道音導下同背音佩謂已道人則

勃然作色謂已諛人則怫然作色

世俗遂以多同為正

故謂之道諛則作色不受○勃步忽反謂已諛人本多作眾人下同司馬云眾人凡人也

佛符弗反而終身道人也終身諛人也

亦不問道

理期於相善耳合譬飾辭聚眾也是終始本末不相

坐

夫合譬飾辭應受道諛之罪而世復以此得入以此聚眾亦為從俗者恒不見罪坐

也○坐才垂衣裳設采色動容貌以媚一世

臥反注同而不自謂道諛與夫人之為徒通是非而不

自謂眾人愚之至也

世皆至愚乃更不知其可不從○夫音符

愚者非大愚也知其惑者非大惑也大惑者

終身不解大愚者終身不靈

夫聖人道同而帝王殊迹者誠

世俗之惑不可解故隨而任之○解音蟹又佳買反不靈本又作無靈司馬云靈曉也

三人行而一人惑所適者猶可致也惑者少

也二人惑則勞而不至惑者勝也而今也以

又

天下惑予雖有祈嚮不可得也不亦悲乎天下

都惑雖我有求嚮至道之情而終不可得故

堯舜湯武隨時而已○祈嚮許亮反司馬云

也○非委巷之所尚也○

六英之折揚皇琴則嗑然而笑俗人得噴曲

樂也也○折之列反皇琴况花反又懶于反本又

作華音花司馬本作里華嗑許甲反李云折

楊皇華皆古歌曲也嗑笑聲也本又作嗑是

鳥邈反司馬本作榼噴替責反本又作嗑是

故高言不止於衆人之心不以至言不出俗

言勝也此天下所以未嘗以二缶鍾惑而所

用聖而常自用也

適不得矣各自信據故不知所之○以二缶

中必不得有之適也司馬本作二而今也以

垂鍾云鍾注意也適司馬云至也

天下惑予雖有祈嚮其庸可得邪知其不可

得也而強之又一惑也故莫若釋之而不推

即而同之○強不推誰其比憂趣令得當時

其丈反下注同之令解也則相與無憂於一世矣○比毗至

反司馬本作鼻云始也令力呈反下同解音

厲之人夜半生其子遽取火而視之汲汲

然唯恐其似已也厲惡人也言天下皆不願

仕 于

役或迷而失性耳然迷者自思復而厲者自思善故我無為而天下自化○厲音賴又如字遽巨據反本或作遽音同汲音急苛音何

百年之木破為犧樽青黃而文之其斷在溝中比犧樽於溝中之斷則美惡有間矣其於失性一也臨與曾史行義有間矣然其失性均也且夫失性有五一曰五色亂目使目不明二曰五聲亂耳使耳不聰三曰五臭薰鼻困懷中穎四曰五味濁口使口厲爽五曰趣舍消心使性飛揚此

五者皆生之害也而楊墨乃始離跂自以為得非吾所謂得也夫得者困可以為得乎則鳩鴉之在於籠也亦可以為得矣且夫趣舍聲色以柴其內皮弁鷩冠摺笏紳脩以約其外內支盈於柴柵外重纏繳眈眈然在纏繳之中而自以為得則是罪人交臂歷指而虎豹在於囊檻亦可以為得矣○犧音義又素

下同本或作故困如字本或作悃音同悃子公反郭音俊又素奏反李云困悃猶刻賊不

通也。中丁仲反。頤桑蕩反。鬮本又作囓音同。

滑李音骨本亦作囓。離力智反。跋丘岐反。鷓

尹必反。徐音述。本又作鷓音同。鳥名也。一名

翠似燕紺色。出鬱林。取其羽毛以飾冠。笏音

忽。紳音申。帶也。柵楚格反。郭音策。重直龍反。

纏音墨。縵音灼。郭古弔反。眈眈環版反。李云

窮視貌。一云眠目貌。交臂歷指。司馬云

交臂反。縛也。歷指。猶歷樓貌。檻戶覽反。

莊子外篇天道第十三

音義曰以義名篇

天道運而無所積。故萬物成。帝道運而無所

積。故天下歸。聖道運而無所積。故海內服。此

者皆恣物之性而無所牽。明於天通於聖。六

通四辟於帝王之德者。其自為也。昧然無不

靜者矣。任其自為。故雖六通四辟而無傷於

四辟。毗赤反。謂四。聖人之靜也。非曰靜也。善

故靜也。善之乃靜。則萬物無足以鏡心者。故

靜也。斯乃自得也。一音而小反。水靜則明。燭

鬚眉平中。准大匠取法焉。水靜猶明而況精

神。聖人之心。靜乎天地之鑒也。萬物之鏡也。

夫有其具而任其自為。故所照無不。夫虛靜

洞明。中丁仲反。大匠或云天子也。

恬淡寂寞無為者天地之平而道德之至不凡

平不至者生於有為。淡徒暫反。故帝王聖人休焉未嘗動也休

則虛虛則實實者倫矣倫理也虛則靜靜則動

動則得矣不失其所以動靜則無為無為也則任事

者責矣夫無為也則羣才萬品各任其事而自當其責矣故曰巍巍乎舜禹之有

天下而不與焉此之謂也。魏魚歸反與音預。無為則俞俞俞者

憂患不能處年壽長矣俞俞然從容自得之貌。俞俞羊朱反廣

推云喜也又音喻從七容反。夫虛靜恬淡寂寞無為者萬

物之本也尋其本皆在不為中來。明此以南鄉堯之為

君也明此以北面舜之為臣也以此處上帝

王天子之德也以此處下玄聖素王之道也

此皆無為之至也。有其道為天下所歸而無其爵者所謂素王自貴也。鄉許亮反本亦

作嚮王于以此退居而間游江海山林之士

服以此進為而撫世則功大名顯而天下一

也此又其次也故退則巢許之流進則伊望

哉故主上不為冢宰之任則伊昂靜而司尹矣冢宰不為百官之所執則百官靜而御事



矣百官不為萬民之所務則萬民靜而安其  
 業矣萬民不易彼我之所能則天下之彼我  
 靜而自得矣故自天子以下至于庶人下及  
 昆蟲孰能有為而成哉是故彌無為而彌尊  
 也○間靜而聖動而王時行則行時止則止無為也而  
 音閒自然為物所尊奉尊配天者唯樸素而天下莫能與之爭美夫  
 本大宗與天和者也天地以無為為德故明其宗本則與天地無逆  
 也所以均調天下與人和者也夫順天所以應人也故天  
 和至而人與人和者謂之人樂與天和者謂  
 和盡也

耳一本尔

之天樂

天樂適則人樂足矣○樂音洛下同

莊子曰吾師乎吾

師乎肇萬物而不為戾

變而相雜故曰肇自肇耳非吾師之暴戾

○肇子兮反戾

澤及萬世而不為仁

仁者兼愛之名

耳無愛故

長於上古而不為壽

壽者期之遠耳無期故無

所稱壽○長丁

覆載天地刻彫衆形而不為

巧

巧者為之妙耳皆自耳故無所稱巧

此之謂天樂

忘樂而樂足○樂音

洛章故曰知天樂者其生也天行其死也物

化靜而與陰同德動而與陽同波故知天樂

者無天然無人非無物累無鬼責故曰其動

也天其靜也地動靜雖殊一心定而王天下

其鬼不崇其魂不疲常無心故王天下而不

下王天同崇雖遂反徐息類反李云禍也一心定而萬物服言以

虛靜推於天地通於萬物此之謂天樂我心常靜

則萬物之心通矣天樂者聖人之心以畜天

下也聖人之心所以畜天下者奚為哉天樂而已夫帝王

之德以天下為宗以道德為主以無為為常

無為也則用天下而有餘有餘者閑有為也

則為天下用而不足不足者汲汲然欲為物

而臣也及其為臣亦有餘也故古之人貴夫無為也上無

為也下亦無為也是下與上同德下與上同

德則不臣下有為也上亦有為也是上與下

同道上與下同道則不主夫工人無為於刻

主上無為於親事而有為於用臣臣能親事

主能用臣斧能刻木而工能用斧各當其能

則天理自然非有為也若乃主代臣事則非

主矣臣秉主用則非臣矣故各司其任則上

下咸得而無上必無為而用天下下必有為

為天下用此不易之道也無為之言不可不察也夫用天下者

亦有用之為耳然自得此為率性而動故謂

之無為也今之為天下用者亦自得耳但居

下者親事故雖舜禹為臣猶稱有為故對上

武有事然各用其性而天機玄故古之王天

發則古今上下無為誰有為也

下者知雖落天地不自慮也辯雖彫萬物不

自說也能雖窮海內不自為也夫在上者患於不能無為

而代人臣之所司使咎繇不得行其明斷后

稷不得施其播殖則羣才失其任而主上困

於役矣故冕旒垂目而付之天下天下皆得

其自為斯乃無為而無不為者也故上下皆

無為矣但上之無為則用下下之無為則自

用也知音智下愚知同說音悅咎音羔繇

音遙斷天不產而萬物化地不長而萬物育

所謂帝王無為而天下功彼成故曰莫神於

天莫富於地莫大於帝王故曰帝王之德配

天地同乎天地之無為也乘天地馳萬物而用人羣之

道也本在於上末在於下要在於主詳在於

臣三軍五兵之運德之末也賞罰利害五刑

之辟教之末也禮法度數刑名比詳治之末也鐘鼓之音羽旄之容樂之末也哭泣衰經隆殺之服哀之末也此五末者須精神之運心術之動然後從之者也夫精神心術者五末之本也任自然運動則五事之末不振而自舉也○本在於上末在於下李云本天道末人道也辟毗赤反比毗至反下同治一音如字云比校詳審治直吏反下治之至治又之道同衰音崔○經田結反末學者古人有之而非所以先也殺所界反所以先君先而臣從父先而子從兄先而弟者本也

從長先而少從男先而女從夫先而婦從夫

尊卑先後天地之行也故聖人取象焉言此先後

雖是人事然皆在至理中來非聖人之所作也○少詩照反天尊地卑神

明之位也春夏先秋冬後四時之序也萬物

化作萌區有狀盛衰之殺變化之流也夫天

地至神而有尊卑先後之序而況人道乎夫明

尊卑先後之序固有物之所不能無也○區曲俱反宗廟尚親朝廷尚

尊鄉黨尚齒行事尚賢大道之序也言非但人倫所

尚也。○

直遙反。

語道而非其序者非其道也。語道

而非其道者安取道。

所以取道為有序也。

是故古之明

大道者先明天而道德次之。

天者自然也。自然既明則物得

其道也。

道德已明而仁義次之。

物得其道而和理自適也。仁

義已明而分守次之。

理適而不失其分也。

分守已明而

形名次之。

得分而物物之名各當其形也。

形名已明而因任

次之。

無所復改。

因任已明而原省次之。

物各自任則罪責除

也。○原省所景反。原除省廢也。

原省已明而是非次之。

各以得性

為是失性為非。

是非已明而賞罰次之。

賞罰者失得之報也。夫至

治之道本在於天而未極於斯。

賞罰已明而愚知處宜貴賤

履位。

言各當其才也。

仁賢不肖襲情。

各自行其所能之情。必分

其能。

無相易業。○分方云反。

必由其名。

名當其實。故由名而實不濫也。

以此事上以此畜下以此治物以此脩身知謀不用必歸其天此之謂太平治之至也。故書曰有形有名形名者古人有之而非所以先也。古之語大道者五變而形名可舉。九變

而賞罰可言也

自先明天以下至形名而五至賞罰而九此自然先後之

序也○知音

驟而語形名不知其本也驟而

語賞罰不知其始也倒道而言迂道而說者

人之所治也安能治人

治人者必順序○迂音悟司馬云橫也說

徐音悅

驟而語形名賞罰此有知治之具非

知治之道

治道先明天不為弃賞罰也但當不失其先後之序耳

可用

於天下不足以用天下此之謂辯士一曲之

人也

夫用天下者必大通順序之道○重意荀解蔽篇凡人之患蔽於一曲而闇於

重意已下十九字

頑一作窮

大禮法數度形名比詳古人有之此下之所

以事上非上之所以畜下也

寄此事於羣才斯乃畜下也

昔者舜問於堯曰天王之用心何如堯曰吾

不教無告

無告者所謂頑民也○教五報反

不廢窮民

苦死者嘉孺子而哀婦人此吾所以用心已

舜曰美則美矣而未大也堯曰然則何如舜

曰天德而出寧

與天合德則雖出而靜

日月照而四時

行若晝夜之有經雲行而雨施矣

此皆不為而自然也

堯曰下本有則則二

世德堂刊

莊子卷五

三

○施始

堯曰膠膠擾擾乎

自嫌有事○膠膠交卯反司馬云和

也擾擾而小反司馬云柔也案如注意膠膠擾擾動亂之貌

子天之合也

我人之合也夫天地者古之所大也而黃帝

堯舜之所共美也故古之王天下者奚為哉

天地而已矣孔子西藏書於周室子路謀曰

由聞周之徵藏史有老聃者免而歸居夫子

欲藏書則試往因焉孔子曰善往見老聃而

老聃不許於是緡十二經以說老聃中其說

曰大謾願聞其要孔子曰要在仁義老聃曰

請問仁義人之性邪孔子曰然君子不仁則

不成不義則不生仁義真人之性也又將奚

為矣老聃曰請問何謂仁義孔子曰中心物

愷兼愛無私此仁義之情也

此常人之所謂仁義者也故寄

孔老以正之○王往况反藏書司馬云藏其所著書也徵藏才浪反司馬云徵藏藏名也

一云徵典也史藏府之史老聃吐甘反或云老聃是孔子時老子號也免而歸言老子見

周之末不復可匡所以辭去也緡敷素反徐又音盤又音煩司馬煩寃也十二經說者云

詩書禮樂易春秋六經又加六緯合為十二  
 經也一說云易上下經并十翼為十二又一  
 云春秋十二公經也說如字又始銳反絕句  
 中丁仲反其說如字絕句天音泰徐敕佐反  
 謾末旦反郭武諫反物本亦老聃曰意幾乎  
 作勿愷開待反司馬云樂也夫至仁者無愛而直  
 後言夫兼愛不亦迂乎前也○意於其反司  
 馬云不平聲也下同幾音機司馬本無私焉  
 作願云願長也復言長也迂乎音于夫愛人  
 乃私也者世所謂無私者釋已而愛人夫愛人  
 也公也夫子若欲使天下無失其牧乎則天地固  
 有常矣日月固有明矣星辰固有列矣禽獸

已

固有羣矣樹木固有立矣皆以自足○牧夫  
 子亦放德而行循道而趨已至矣不待於兼  
 方往又何偈偈乎揭仁義若擊鼓而求亡子  
 焉無由得之○偈偈居謁反又巨謁反意夫  
 子亂人之性也事至而愛當義而止斯忘仁  
 士成綺見老子而問曰吾聞夫子聖人也吾  
 固不辭遠道而來願見百舍重趼而不敢息  
 今吾觀子非聖人也鼠壤有餘蔬言其不惜  
物也○士



成綺如字又魚紙反士成綺人姓名也見賢  
 遍反下同百舍司馬云馬云百日止宿也重直龍  
 反研古顯反司馬云馬云馬也音陟其反許慎  
 云足指約中斷傷為跣餘蔬所居反又音所  
 司馬云蔬讀曰糈糈粒也鼠壤內有遺餘之  
 粒穢惡過甚也一云如鼠之堆壤餘益疏外  
 也而棄妹不仁也無近思故曰棄○弃妹一  
 妹末也謂末學之徒須慈誘  
 之乃見弃薄不仁之甚也生熟不盡於前  
 至足故恒有餘○生熟司馬云而積斂無崖  
 生膾也一云生熟謂好惡也  
 萬物歸懷來者受之不立界畔也○積老  
 子亦反李子賜反斂力檢反李狸豔反  
 子漠然不應言槩意士成綺明日復見曰昔

者吾有刺於子今吾心正卻矣何故也刺自怪

之心所以壞也○復扶又反刺老子曰夫巧

知神聖之人吾自以為脫焉脫過去也○巧

知音智脫徒昔者子呼我牛也而謂之牛呼

我馬也而謂之馬隨物苟有其實人與之名

而弗受有實故不以毀譽經再受其殃一毀

若受之於心則名實俱譽音餘下同吾服也恒服服者容

也斯所以再受其殃也行如字吾非以服有服有為

不變其容○行如字

則不能恒服 主成綺鴈行避影履行遂進而問脩

身若何老子曰而容崖然進趨不而目衝然

衝出而顙顙然高露發美之貌而顙顙然顙顙上息

字司馬而口闕然又火斬反又火暫反而似繫

本作而狀義然直氏反而發也機趣舍

馬而止也志在動而持不能自發也機趣舍

察而審明是知巧而覩於泰泰者多於本性

泰則拙凡以為不信凡此十事以為不信性

道也邊竟有人焉其名為竊亦知汝所行非

音境有人焉其名為竊邊老子曰夫道於大不終

其道何足語哉司馬於小不遺故萬物備廣廣乎其無不容也淵

乎其不可測也形德仁義神之末也非至人

孰能定之夫至人有世不亦大乎而不足以

為之累用世故不天下奮棟而不與之偕靜

順之棟音柄司馬云威審乎無假而不與

權也李丑倫反一本作棟

利遷任真而直往也極物之真能守其本故外天地

遺萬物而神未嘗有所困也通乎道合乎德

退仁義進道也賓禮樂以情性為主也至人之心有所

定矣定於無為也世之所貴道者書也書不過語

語有貴也語之所貴者意也意有所隨意之

所隨者不可以言傳也而世因貴言傳書世

雖貴之哉猶不足貴也為其貴非其貴也其貴

恒在意言之表。傳天專反後同為于偽反故視而可見者形與

尚一木作知

色也聽而可聞者名與聲也悲夫世人以形

色名聲為足以得彼之情夫形色名聲果不

足以得彼之情得彼情唯忘言遺書者耳則知者不言言

者不知而世豈識之哉此絕學去尚之意也

音智去起呂反桓公讀書於堂上輪扁斲輪於堂下

釋椎鑿而上問桓公曰敢問公之所讀為何

言邪公曰聖人之言也曰聖人在乎公曰已

死矣曰然則君之所讀者古人之糟魄已夫

桓公曰寡人讀書輪人安得議乎有說則可  
 無說則死輪庸曰臣也以臣之事觀之斲輪  
 徐則甘而不固疾則苦而不入不徐不疾得  
 之於手而應於心口不能言有數存焉於其  
 間臣不能以喻臣之子臣之子亦不能受之  
 於臣是以行年七十而老斲輪此言物各有性教學之無益也○桓公李云齊桓公也名小白輪扁音篇又符殄反司馬云斲輪人也名扁斲陟角反推直追反上時掌反糟音遭李云酒滓也魄普各反司馬云爛食曰魄一云糟爛為魄

不可傳也死矣然則君之所讀者古人之糟  
 魄已夫當古之事已滅於古矣雖或傳之豈能便古在今哉古不在今今事已變故絕學任性與時變化而後至焉○人與如字又一音餘傳直專反注同  
 莊子外篇天運第十四音義曰以義名篇天運司馬作天真  
 天其運乎不運而自行也○運爾雅云轉也地其處  
 乎不處而自止也日月其爭於所乎不爭所而自代也孰主

張是孰維綱是皆自孰居無事推而行是則無

無所能推有則各自有事然則無事而推行是者誰平哉各自自行耳。推如字一音吐回

反司馬意者其有機緘而不得已邪意者其

本作誰本司馬運轉而不能自止邪自爾故不可知也。古咸反徐古陷反司馬

本作咸雲者為雨乎雨者為雲乎二者俱不

云引也孰隆施是孰居無事淫樂而

自爾也。為于勸是風起北方一西一東有上彷徨孰噓吸

偽反下及注同是孰居無事而披拂是敢問何故設問所以自爾之故

在

○施音弛式氏反樂音洛又音嶽勸司馬本

勸作倦云讀曰隨言誰無所作在隨天往來

運轉無已也上時掌反彷彿皇反彷彿音皇司

馬本作旁皇云旁皇颺風也噓音虛吸許急

反披芳皮反巫咸郭扶巫咸郭扶巫咸郭扶

語女天有六極五常夫物事之近或知其故然尋其原以至乎極則

無故而自爾也自爾則無所稍問其故也但當順之。巫咸赤遙反郭音條又音紹李

云巫咸殷相也相寄名也語魚據反帝王音汝後皆同六極司馬云四方上下也順之則治逆之則凶夫假學可變而九洛之

事治成德備監照下土天下載之此謂上皇

順其自爾故也。商大宰蕩問仁於莊子。莊子曰：虎狼

仁也。曰：何謂也？莊子曰：父子相親，何為不仁？

曰：請問至仁。莊子曰：至仁無親。無親者，非薄

人之一體，非有親也。而首自在上，足自處下，

府藏居內，皮毛在外，外內上下尊卑貴賤於

其體中各任其極，而未有親愛於其間也。然

至仁足矣，故五親六族賢愚遠近不失分於

天下者，理自然也。又奚取於有親哉？○天音

秦下文大息同。宰蕩，司馬云商末也。大宰官

也。蕩字也。藏才浪反。大宰曰：蕩聞之，無親則不愛，不愛

則不孝，謂至仁不孝可乎？莊子曰：不然。夫至

末一作宗

仁尚矣。孝固不足以言之。必言之於忘仁忘

○蕩一本蕩作盈。崔本同。或云盈太宰字。此非過孝之言也。不及

孝之言也。凡名生於不及者，故過仁孝之夫

南行者至於郢北，面而不見，冥山是何也？則

去之遠也。冥山在乎北極而南行以觀之，至

○雖見而愈遠。冥山仁孝雖彰而愈非至理也。

○郢以井反。又以其都也。在江陵北。冥

司馬云北海山。故曰：以敬孝易，以愛孝難。以

愛孝易而忘親難，忘親易使親忘我難，使親

忘我易兼忘天下難兼忘天下易使天下兼

忘我難也夫至仁者百節皆適則終日不自識也聖人在上非有為也恣之使各自

得而已耳自得則乘務自適羣生自足

天下安得不各自忘我哉各自忘矣主其安

在乎斯所謂兼忘也夫德遺堯舜而不為也

遺堯舜然後堯舜之德全耳利澤施於萬世

若係之在心則非自得也天下莫知也

天下莫知也常適豈直太息而言仁孝乎哉

以役其德者也不足多也故曰至貴國爵并

失於江湖乃思濡沫夫孝悌仁義忠信貞廉此皆自勉

焉并者除弃之謂也夫貴在於身身猶忘之

也况國爵乎斯貴之至也○并必領反弃除

也至富國財并焉故除天下之財也至願名

譽并焉所至願者適也得適是以道不渝去

取實故也北門成問於黃帝曰帝張咸池之樂於

洞庭之野吾始聞之懼復聞之怠卒聞之而

惑蕩蕩默默乃不自得不自得坐忘之謂也

况如字或音句下同一本作懼音帝曰女殆

其然哉吾奏之以人徵之以天行之以禮義

徵

世德堂刊

莊子卷五

三六

建之以太清

由此觀之。知夫至樂者。非音聲之謂也。必先順乎天。應乎人。得

於心。而適於性。然後發之以聲。奏之以曲。耳故咸池之樂。必待黃帝之化。而後成焉。○徵

如字。古本多作徵。大音泰。夫至樂者先應之以人事。順之

以天理。行之以五德。應之以自然。然後調理

四時。太和萬物。四時迭起。萬物循生。一盛一

衰。文武倫經。一清一濁。陰陽調和。流光其聲。

自然律呂。以滿天地之間。但當順而不奪。則至樂全。○迭。大節反。一本作遞。大計反。蟄

蟄始作。吾驚之以雷霆。因其自作。而用其所動。○蟄。沈執反。郭

音執。爾雅云。靜也。○霆。音廷。又音挺。徒佞反。電也。其卒無尾。其始無首。

運轉無極。一死一生。一償一起。所常無窮。以變化為常。則

所常者。無窮也。○償。方問反。司馬云。什也。而一不可待。女故懼也。

初聞無窮之變。不能待之以一。故懼然。悚聽。吾又奏之以陰陽之

和。燭之以日月之明。所謂用天之道。其聲能短能長。

能柔能剛。變化齊一。不主故常。齊一於變化。故不主故常。

在谷滿谷。在阮滿阮。至樂之道。無不周也。○阮。苦庚反。爾雅云。虛也。

塗郤守神。塞其兌也。○兌。徒外反。以物為量。



大制不割其聲揮綽所謂其名高明名當其實則高

也明是故鬼神守其幽離其所日月星辰

行其紀不失其度吾止之於有窮常在極上住也流之於

無止隨變而往也子欲慮之而不能知也望之而

不能見也逐之而不能及也故聞然恣使化去儻然

立於四虛之道弘敞無偏之謂倚於槁梧

而吟無所復為也目知窮乎所欲見力

屈乎所欲逐吾既不及已夫言物之知力各有所齊限

純

音智齊才細反形充空虛乃至委蛇女委蛇故怠夫

充空虛無身也無身故能委蛇委蛇任性而

反又作施吾又奏之以無怠之聲意既怠矣

此其調之以自然之命命之所有者非故若

混逐叢生混然無係隨叢而林樂而無形至

者適而已適在體中故無布揮而不曳自布

揮音輝廣幽昏而無聲動於無方夫動

有方而居於窈冥所謂寧極或謂之死或

後動哉窈鳥了反

謂之生或謂之實或謂之榮行流散徒不主

常聲

隨物變也

世疑之稽於聖人

明聖人應非也

聖也者達於情而遂於命也

故有情有命者莫不資焉天

機不張而五官皆備此之謂天樂

志樂而樂足非張而

後無言而心說

心說在適不在言也

故有焱氏

為之頌曰聽之不聞其聲視之不見其形充

滿天地苞裹六極女欲聽之而無接焉而故

惑也

此乃無樂之樂樂之至也○焱必樂也

者始於懼懼故崇

懼然竦聽故是崇耳未大和也○崇雖遂反吾

又次之以怠怠故遁

迹稍減也

卒之於惑惑故愚

愚故道道可載而與之俱也

以無知為愚愚乃至也孔

子西遊於衛顏淵問師金曰以夫子之行為

奚如師金曰惜乎而夫子其窮哉顏淵曰何

也師金曰夫芻狗之未陳也盛以篋衍巾以

文繡尸祝齊戒以將之及其已陳也行者踐

其首脊蘇者取而爨之而已將復取而盛以

篋衍巾以文繡遊居寢臥其下彼不得夢必

且數眯焉廢棄之物於時無用則更致他妖也師金李云師魯大師也余其名也

行下孟反芻狗李云結芻為狗巫祝用之盛音成下同篋苦牒反本或作筐衍延善

反郭怡面反李云笥也盛狗之物也司馬云合也齊戒側皆反本亦作齋蘇李云蘇草也

取草者得以炊也案方言云江淮南楚之間謂之蘇史記云樵蘇後爨注云蘇取草也爨

七丸反復扶又反且如字徐子餘反數音朔眯李音米又音美字林云物入眼為病也司

馬云厭也今而夫子亦取先王已陳芻狗取音一琰反

弟子遊居寢臥其下故伐樹於宋削迹於衛

窮於商周是非其夢邪圍於陳蔡之間七日

不火食死生相與鄰是非其眯邪此皆絕聖棄知之意

耳無所稍嫌也夫先王典禮所以適時用也時過而不弃即為民妖所以興矯效之端也

夫水行莫如用舟而陸行莫如用車以舟之

可行於水也而求推之於陸則沒世不行尋

常古今非水陸與周魯非舟車與今斬行周

於魯是猶推舟於陸也勞而無功身必有殃

彼未知夫無方之傳應物而不窮者也時移世異

禮亦宜變故因物而無所係焉斯不勞而有功也。○推郭吐回反又如字下同與音餘下同。○斲音祈求也無方之傳直專反下注同司馬云方常也。且子獨不見夫

桔槔者乎引之則俯舍之則仰彼人之所引

非引人也故俯仰而不得罪於人故夫三皇

五帝之禮義法度不矜於同而矜於治期於合時

宜應治體而已。○桔音結槔音羔治直吏反注同故譬三皇五帝之

禮義法度其猶枳梨橘柚邪其味相反而皆

可於口故禮義法度者應時而變者也彼以爲美

而此或以爲惡故當應時而變然今取猿狙後皆適也。○祖側加反柚由救反

而衣以周公之服彼必齧齧挽裂盡去而後

慊觀古今之異猶猿狙之異乎周公也故西

施病心而曠其里其里之醜人見而美之歸

亦捧心而曠其里其里之富人見之堅閉門

而不出貧人見之挈妻子而去之走彼知美

曠而不知曠之所以美况夫禮義當其時而用之則西施也時過

而不棄則醜人也。○援音素狙七餘反衣於既反齧音紇挽音晚去起呂反慊苦牒反李

云足也本亦作噉音同曠徐扶真反又扶人反通俗文云感頰曰曠其里絕句捧敷勇反郭音奉擊惜乎而夫子其窮哉孔子行年五十有一而不聞道乃南之沛見老聃老聃曰子來乎吾聞子北方之賢者也子亦得道乎孔子曰未得也老子曰子惡乎求之哉曰吾求之於度數五年而未得也老子曰子又惡乎求之哉曰吾求之於陰陽十有二年而未得此皆寄孔老以明絕學之義也○沛音貝司馬云老子陳國相人相今屬苦縣與沛

無

相近惡音鳥下同老子曰然使道而可獻則人莫不獻之於其君使道而可進則人莫不進之於其親使道而可以告人則人莫不告其兄弟使道而可以與人則人莫不與其子孫然而不可者無他也中無主而不止心中天受道之質則雖聞道而過外無正而不行中無主則外物亦無去也由中出者不受於外聖人不出由中出者聖人之道也由外入者無主於中聖人不隱也外有能受之者乃出耳

由外入者假學以成性者也。雖由假學成，然要當內有其質。若無主於中，則無以藏聖道也。

**名公器也。**

夫名者天下之所共用。○名公器釋名云：名鳴也，名平也。器用也。

尹文子云：名有三科：一曰命物之名，方圓是也；二曰毀譽之名，善惡是也；三曰況謂之名，愛憎是也。凡此是毀譽之名也。此不可多取。矯飾過實多取者，也多取而天下亂也。

**仁義先王之遠廬也。**

猶傳舍也。○遠音廬。渠司馬郭云：遠廬也。

猶傳舍也。止可以一宿而不可久處。觀而多責。夫

義者人之性也。人性有變，古今不同也。故遊寄而過去，則冥若無滯，而係於一方，則見見則偽生，偽生而責多矣。○觀古候反見也。遇也。古之至人假道於仁

託宿於義。

隨時而變，以遊逍遙之虛，食於苟

簡之田，立於不貸之圃，逍遙無為也。

有為則非仁義。

○虛音墟，本亦作墟。苟簡，王云：苟且也。簡略也。司馬本簡作問云：分別也。貸，敕反。司馬云：施惠也。苟簡易養也。○且從其簡，故易養也。圖音補。易以鼓反。注同。

不貸無出也。

不貸者，不損己以爲古者謂是

采真之遊。

遊而任之，則真采也。以富爲是者

不能讓祿，以顯爲是者，不能讓名。親權者不

能與人柄。

天下未有以所非自累者，而各沒命於所是，所是而以沒其命者，非

立乎不貸也。○操七刀反。操之則慄舍之則悲舍之悲者操之不能不慄

也。○操七刀反。而一無所鑒以闕其所不休舍音捨注同

者是天之戮民也言其知進而不知止則性命喪矣所以為戮。○喪息

浪怨恩取與諫教生殺八者正之器也唯循

大變無所湮者為能用之故曰正者正也其

心以為不然者天門弗開矣守故不變則失正矣。○湮音因

李云塞也亦滯也郭音煙又烏節反司馬本作歎疑也簡文作甄云隔也天門一云謂心

也一云孔子見老聃而語仁義老聃曰夫播

大道也

糠眯目則天地四方易位矣蚊虻嗜膚則通

昔不寐矣外物加之雖小而傷性已大也。○播甫佐反又彼我反糠音康字亦

作糠蚊音文字亦作蠶。○音盲字亦作蠶。○音盲字亦作蠶。○音盲字亦作蠶。

夫仁義憊然乃憤吾心亂莫大焉尚之以加其性故亂

○憊七感反。○憤扶粉反。吾子使天下無失其朴

質全而吾子亦放風而動摠德而立矣風自

仁義著依之德自立而秉之斯易持易行之道也○

放方往反風而動司馬云放依也依無為之風而動也易持又奚禠然若負建鼓而求亡

感

子者邪

言夫揭仁義以趨道德之鄉其猶擊鼓而求逃者無由得也

反又居謁反巨竭反

夫鵠不日浴而白烏不

獨其列其謁二反

日黔而黑

自然各已足。鵠本又作鶴同胡

也黑白之朴不足以為辯

俱自然耳。名譽之

觀不足以為廣

夫至足者忘名譽忘名譽乃廣耳。觀古亂反司馬本作

謹泉涸魚相與處於陸相响以濕相濡以沫

言仁義之譽皆生於不足。涸胡洛反响况

不若相忘於江湖也

斯乃忘仁而仁者。孔子見

老聃歸三日不談弟子問曰夫子見老聃亦

付反又况干反濡如主反又如羽反沫音末

將何規哉孔子曰吾乃今於是乎見龍龍合

而成體散而成章

謂老聃能變化。乘乎雲

氣而養乎陰陽

言其因御無方自然已足。予口張而不能

嚙予又何規老聃哉子貢曰然則人固有尸

居而龍見雷聲而淵默發動如天地者乎賜

亦可得而觀乎遂以孔子聲見老聃老聃方

將倨堂而應微曰子年運而往矣子將何以



戒我乎。子貢曰：夫三王五帝之治天下不同，其係聲名一也。而先生獨以為非聖人如何哉？老聃曰：小子少進，子何以謂不同？對曰：堯授舜，舜授禹，禹用力而湯用兵，文王順紂而不敢逆，武王逆紂而不肯順，故曰不同。老聃曰：小子少進，余語女。三王五帝之治天下，黃帝之治天下使民心一，民有其親死不哭而民不非也。

若非之則強哭。○脅許劫反，合也。見賢通反，賜亦本，又作賜也。僂居

慮反，跂也。三王本或作三皇，依法作王是也。餘皆作三皇。語魚據反，下同。強其丈反。堯

之治天下使民心親，民有為其親殺其殺而

民不非也。殺降也。言親疏有降殺。○僞于僞反。殺其殺並所戒反。降也。注同。

舜之治天下使民心競，民孕婦十月生子，子

生五月而能言。教之速也。○不至乎孩而始

誰誰者，別人之意也。未孩已擇人，言其競教速成也。○孩亥才反。說文云笑也。別彼列

反下則人始有天矣。不能同彼我，則心競於

禹之治天下使民心變，人有心得心而兵有順。此

兵有順則天下殺盜非殺盜自應死殺之人

已有不順故也別斯人自為種也承百代之

自為種而天下耳不能大齊萬物而人人自

之流而會乎當今之變其弊至於斯者非禹

也故曰天下耳言聖知之迹非亂天下而天

下必有斯亂註同是以天下大駭儒墨皆起此

種章勇反註同是以天下大駭儒墨皆起此

百代之弊駭胡楷反其作始有倫而今乎婦女今之

為婦而上下悖逆者非作始之何言哉弊生

無理但至理之弊遂至於此於理

故無所復言復扶又反余語女三皇五帝之治天下名

曰治之而亂莫甚焉必弊三皇之知上悖日

月之明下睽山川之精中墮四時之施其知

憊於麤蠱之尾鮮規之獸莫得安其性命之

情者而猶自以為聖人不可耻乎其無耻也

子貢蹇蹇然立不安子貢本謂老子獨絕三

耳今又見老子通毀五帝上及三皇則失其

所以為談矣知音智下同悖補對反睽苦

圭反又音圭乖也墮許規反施式豉反七

感反又音圭墮許規反施式豉反七

救界反墮許規反施式豉反七

作蠶下當作蠶通俗文云長尾為蠶短尾為

聃曰丘治詩書禮樂易春秋六經自以為久矣孰知其故矣以奸者七十二君論先王之道而明周召之迹一君無所鉤用甚矣夫人之難說也道之難明邪老子曰幸矣子之不遇治世之君也夫六經先王之陳迹也豈其所以迹哉所以迹者真性也夫任物之真性者其迹則六經也○奸音干三蒼云犯也鉤取也矣天音符篇今子之所言猶未同說始銳反治直吏反迹也夫迹履之所出而迹豈履哉况今之人事則以自

然為履六夫白鵙之相視眸子不運而風化經為迹

蟲雄鳴於上風雌應於下風而化鵙以眸子相視蟲以

鳴聲相應俱不待合而便生子故曰風化鵙五歷反三蒼云鵙也司馬云鳥子也相

視眸子不運而風化視而化生也又云相視而成陰陽蟲雄鳴於

上風雌應於下風而化風化司馬云雄者龜類雌者鼈類類自為雌

雄故風化夫同類之雌雄各自有以相感相

不難故乃有遙感而風化也類自為雌雄

故風化或說云方之物類猶如草木異種而同類也山海經云豈爰之山有獸焉其狀如

狸而有髮其名曰師類帶山有鳥其狀如鳳狸而有髮其名曰師類帶山有鳥其狀如鳳

五采文其名曰奇類皆自牝牡也勝音升

性不可易命不可變時

不可止道不可壅

故至人皆順而通

苟得於

道無自而不可

雖化者無方而皆可也

失焉者無自而

可

所在皆不可也

孔子不出三月復見曰丘得之矣

烏鵲孺魚傳沫細要者化

言物之自然各有性也○復扶又反

見賢遍反又如字烏鵲孺如喻反李云孚乳而生也傳音附又音付本亦作傳直專反沫

音末司馬云傳沫者以沫相育也一云傳口中沫相與而生子也細要者一遙反化蜂之

屬也司馬云取桑蟲祝使似已也有弟而兄

之下是既

啼

言人之性舍長而視幼故帝也○舍音捨長張丈反

久矣夫丘不與

化爲人不與化爲人安能化人

夫與化爲人者任其自化

者也若繙六經以說則疏也

老子曰可丘得之矣

戊午三月

林琴函一見卷了

庚寅十月

此君亭一見

南華真經卷第五

世徳堂刊

六韜子卷五

五

世徳堂刊  
六韜子卷五

