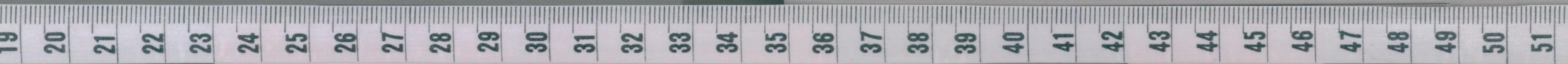
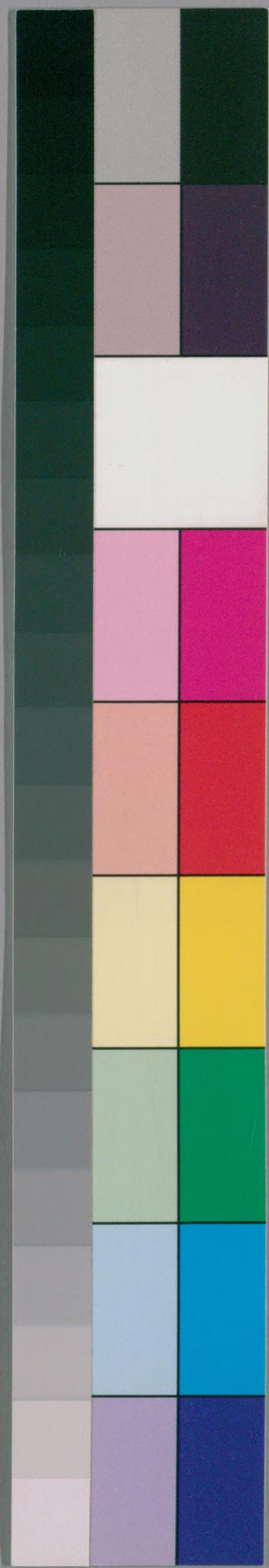


碧山堂集

貴重圖書

WA 6
41

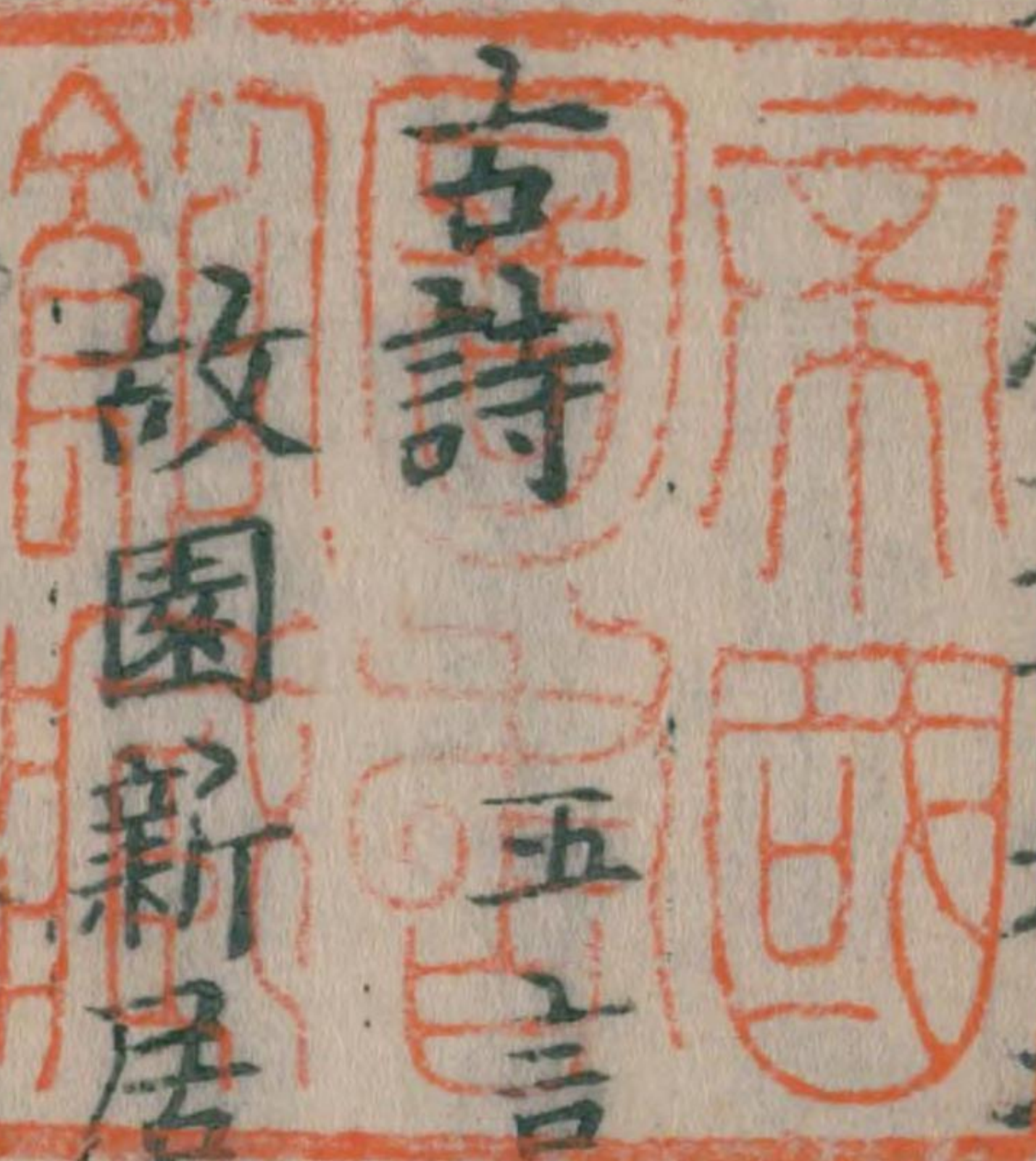
全



国立国会図書館 タイトル『碧山堂集5巻』 請求記号 WA6-41

ガラス使用

碧山堂集卷之一



故園新居成有作

中吳釋 宗衍 道原



故廬蒼山根。僅足除風雨。衡門絕低小。客至慚俯僂。
謀新豈無念。百慮到斤斧。祝融忽為虞。一夕無遺。
經營弗獲已。倉卒况貧窶。掄材藉眾賞。面勢仍舊堵。
庭柯半殘折。感嘆終在戶。歸鳥猶驚猜。眾不亦勞苦。
雖無輪奐美。視昔不猶愈。緬懷樹下宿。已覺媿前古。
春泉發新渠。傍舍還可圃。菜甲已復青。草花亦齊吐。



俛仰增永懷長歌倚楹柱

水閣晚興

溪回抱林垆野曠延晚閣風林荷氣遠水檻雲陰薄
行妨青苔深坐忍朱果落臨流看躍鯉仰面數歸鶴
新月媚遠天蒼烟浦山郭起携白羽扇逍遙步前壑

櫻櫚

櫻櫚無傍枝脩竦唯一身既非梁棟具亦復免為薪
柰何繁裹多自取割剥頗皮殘葉就悴生意良苦辛
野人曰感傷繞樹久逡巡懷璧本無罪多財常畏人
自古賢達士所以甘賤貧

田家

枯桑風蕭蕭殘日暝林罇斂積各在場牛羊晚歸舍
老翁雜童稚歡然飯簷下誰云田家樂辛勤涉春夏
冬來苦晝短併作繼深夜豈不懷宴安飢寒實憂怕
后援教播植嗚再猶躬稼民生良多艱云胡可閑暇

泊平望

計程息勞牽日晚江路永連檣如有待聚泊就村津
沙明群鷗回月出人語靜心清獨不寐况乃風露冷
回思往來客終日困馳騁得非衣食驅無乃緣造請
吾人方外士素志慕箕穎胡為淹水宿混跡向鼉鼉

丈夫別有念此意誰得領人生未聞道如何
烟景

宿張氏隱居

出郭眺遠郊循溪轉微路
荒林鳥雀噪慘淡西日暮
張公多幽懷携我同緩步
豈無扁舟便搖蕩終少想
入門庭戶黑新月在深樹
張燈坐虛堂床褥夙已具
回知故人意欲別還恐迂
同心忘異跡曠士捐細故
何必念去留人生孰非寓
雖云冬夜永語樂忽已度
日出更少淹天寒草多露

山中秋夕

浴罷振輕袂漱齒汲石井
木落歲已秋山深夜逾靜

細詠餘幽響清心寄真境
松門涼月陰拄杖一僧影

奉呈弘教師

師門貴傳道所重過形骸
形骸終百年道與天地偕
嗟余實淺陋何以副尊懷
忝竊住一山常恐志願乖
適遭頽廢餘况乃困科差
屋破不暇葺長廊掩空齋
豈不懷故棲寸心殊未諧
每慚缺省侍幸憇寢食佳
有情知報恩不見獺與豺
撫已屬有念悠悠意無涯

道林

道林超世姿神理特英悟
朗質照素月清風灑玉樹
應難無滯訓標宗或遺句
濛濛虛宿構浩辯出高步

愛馬不在騎買山公聊寓天空獨鶴遠矯首增永慕

遠公

遠公大人量風儀肅清嚴理貫華梵合與周內外無
譚玄衆士服著論傲夫謙譽賢不棄擯道舊詎妨嫌
過溪送情靜許飲致陶潛佳廬澹秋色落日悵遐瞻

種竹

堂陰非無竹笋細葉亦繁拂雲幾百挺憶到溪西園
侵晨驅我僮往覓趁冬暄幽人解余意不惜破苔痕
輕舟一水間轉致力不煩翛然在我眼慎勿傷其根
終防風動搖交繫如攀援又當識向背順性後易蕃

辭彼貞介士自處有所存置身苟違已厚養不為
園丁告事竟老夫坐北軒日暮鳥雀歸却去不敢喧
此時靜中意難與俗人言

晚涼懷故山

遠林生晚涼微月映書檝南山澹相對幽磬時一響
懷歸見素心感奮發遐想稍待秋橘香風江蕩雙櫂

九日寄陳子上

數會情固密稀見意更多但存懷抱真白首終靡他
念子松柏操歲寒守齋柯招招豈無人以我成蹉跎
此意人莫識臨風獨長哦古來文字工不利進士科



碧山堂集卷一
霜蹄轉一蹶志在超天河眼中群少年下筆媚陽和
紛紛花滿田不藝麥與禾頭子慎所守萬古自不磨
別來秋向深何以不我過江楓葉蕭蕭野菊湯坡陀
忽忽九日至愁生洞庭波側聞海寇繁出沒如鼉鼉
官軍夜來下掩捕紛遮羅掃除何日平供給政已苛
百需出里正索物到鷄戴皇天覆八極一視無偏頗
但令四海富何至勞干戈我欲排閭闔陳辭救民瘼
天高卒難聞或恐遭譴訶人生無百年嘉節能幾何
詩成不獨詠遲子商聲歌

石湖閑居二首

昔人買山隱無乃費經營而我有茲宇我翁手所成
土木雖匪麗林壑有餘清北山當後窓南山在前榮
登躋三勞只每卧看雲生
過懶愧前哲晨起亦已勤開門掃積葉苔色一何新
不知何夕雨餘濕未生鹿初日照脩竹青山可憐人
俯仰衡門下誰知此意真

義鷓詩 有序

江湖省平章變壞公自京龍二鷓以至其雄斃
于狸雌乃悲鳴不飲啄者累日更擇他雄配之雌
遂扞鬪以死嗚呼世不鷓若者多矣作義鷓詩

雙少有一鵠籠出自金閨錦翼魚鱗整采喙然雲齊
晨飛必雙奮夜宿不隻栖一朝狸捕雄生死忍東西
恨無利鬻不痛憤氣慘懷飼之竟不食兩翅塌以低
有來何為者怒毛向我啼強暴力難制頓踣委塵泥
我公東南來仁風被黔黎至今禽鳥心之死矢弗攜
况當君臣際斯理安可迷感波栢舟詩自古多孀妻

遣興二首

龍化不改鱗士達不改身借問當路子如何弃賤貧
仲尼稱大聖原壤乃狂人光武有天下嚴陵實隱淪
故舊不可忘何況師友親嗚呼千載下此道如埃塵

天時無愆期日月有常度往來存至信萬古不一誤
人綱法天紀豈不以實故胡為群執事朝令不及暮
昨蠲吾人徭今乃倍其賦我緯奚足恤懷茲使人懼

睡起

摘蓮汎佳茗睡起思依依靜倚池上閣涼風吹薄衣
水花開復斂晴禽語更飛經旬無過客政自出門稀

移鞠

蔭正帶餘潤分菊自山籬弱根安故土雨裏不知移
插竹扶傾荷補苔助幽安置之西齋下金英皎玳枝
微馨自有素無意待風吹

入郭

野性素僻懶志本在丘壑出山已知非况乃頻入郭
市人竟機巧俗吏多輕薄色難逢穢腥嘔吐腸胃惡
強顏聊應接違已病遂作以茲甘屏居心跡雙寂寞
故園日在想茅屋新已縛野水多蒲蓮春山饒藜藿
借問長年旅還家豈不樂久留之何為決去待誰諾

遣懷

昨日寒太劇今日苦未暄嘉蔬困霜霰菱絕在中國
謂茲不復生拄杖久盤桓試向畦丁問畦丁為我言
春陽浮沮洳根在葉自蕃但恐失鉏理無慮廢盤飧

送王十人登徑山

樹松在崇山共仰百尺條本根固有性亦藉地勢高
「人名家孫玉雪映清標五齡知讀書十歲能揮毫
十三脫塵細厭喧暮寂寡今年十有八發興事遊遨
出門隨所之荷服風飄飄惟商雙徑山板地干雲霄
堂上坐頌師堂下羅俊髦靈囂不停吼香飯溢中廚
送子青春暮楊花暗江皋良時豈易得念子心甚勞
江湖多風波舟楫慎所操丈夫自有志千載在一朝

夜坐二首

懸燈照空宇孤坐夜未央靜數鼻間息始促久乃長

睡蛇誰窺宅，炎丘本清涼。熒熒明月珠，可墮不可將。
山童忽鳴磬，篆鼎尚餘香。
虛堂何沉沉，道意素便靜。寒隨露氣入，夜與月色永。
兀然忘有我，眇眇詣絕境。大千集毫端，浩劫在俄頃。
欲言誰已喪，一笑對孤影。

早出

夜闌聞雨聲，睡思散復集。山童受宿戒，喚起搔首急。
曙光何怱怱，遽向窓戶入。野夫慣食粥，強飯唇齒澀。
入舟解我衣，決漉溪霧濕。自嗟疎懶性，世務非素習。
濟川無良楫，何以開快悒。秋風吹驪駟，骨聳兩耳立。

何當脫羈馭，一去不可及。

凌霄

凌霄不自持，引蔓附高柯。綠葉扣繁蒂，朱花耀朝霞。
過高翻憑陵，言不念夙昔。紛披擅雨露，於栢竟何益。

中秋前讀詩有感

讀詩至素義，况值初度臨。悠悠風樹思，綿下不能禁。
慨彼城南樵，風雨日難任。漉漉既弗速，焉以致其音。
遙遙霜中柏，其下亦有陰。宅身一以異，悵望徒欽欽。
為山當益崇，為海當逾深。有道斯足恃，庶以養我心。

北窓

林堂類陰雅昔日清我日晚晴鳥雀寒窗雨此把酒
命僕剪繁柯移床看脩竹歸雲適在望忽憶山中屋
雨晴訪陳子上高梅林舟中作

積雨閉門臥健身成病難為知各阻絕竟日無一娛
今晨晴出戶快若解四指陂塘象亂注野岸樹紛敷
農人荷鋤往衆鳥出林呼久思君子面欲見在斯須
舟行豈不捷無乃水縈紆自慚林下士跡遠形勢遠
於公諒何補但念抱區區

啄木鳥

啄木江南飛蠹虫生上林江南亦有蠹不聞刺啄音

蠹種日以滋木病日以深啄木不啄蠹孰慰鳳皇心
獨坐二首

客在固足喜不至靜之佳柴門終日掩風過有時聞
豈不念咲言輕文易成在庭柯有好鳥衆音何啻若
晨征暮來止乃與我心諧
久望吾弟至不謂爽前期親愛猶如此他人從可知
寥寥空空中有琴與書詩心將手共語意與眼自怡
永結無情友至老不轉違

夜坐得妙字

透迤衆香迥青燄孤燈照夜深境逾寂坐久心自妙

冥探會冲微諦覽入玄要一不有西賞朝空無東滄海

吳江晚泊

迢迢楓林青落日江水赤泊船偶一聚朋發各有道
蒞樓晚飯餘笑語同四壁舟師相慰問風水有順逆
人生百年中亦如遠行客雖云異苦樂未免俱物役
前途將何之回首遲暮迫胡為不自足抱此長戚戚

東寧為陳隱君作

晨光散蒼涼灌木露未晞衆鳥各相命遲遲出林飛
豈不畏網羅所苦渴與飢人生有常業胡為不知歸
東寧春而深地澤黍豆肥理荒朝荷鋤薄暝返荆扉

筋力固疲倦庶幸無禍機應聘多黃金首陽悲采薇
且自食吾力焉知彼是非

題高晦舛牧松軒

樵松我何忍牧松乃吾心雖無鞭策勞之藉惠養深
編籬護振觸抱甕上欵峇方春還荷組恐為衆草侵
豈期棟梁用歲久庶成林願言存此意千載遺清陰

白露

白露被秋草碧梧生夕陰美人不可見君子實勞心
鳴琴方罷曲援筆未成吟九疑空悵望湘水一何深

送陳監枕

陳君本儒者能吏乃其志詩書取効遲遂為祿養
低迴海邊郡覽鏡生白髮泥沙困大鯨悵然天壤間
稅官之小小在調不得越市人競錐刀眼底雜忙活
隄防一稍弛往往成漏脫利在奸乃生有禁固莫逼
鷄虫付一笑迢遞送日月雨晴江花涼秩滿舟欲發
請君振衣邁志願從此豁

晚望懷珩伯琚

長野霜露白秋陰夜來晴東菑有餘穰積稻繞村明
曠望無所懷天清一鴈暮幽侶忽在念徘徊思已盈

南園探梅

但歲念春近梅蕊已應繁試携同袍者游步水南園
籬根殘雪在落日照柴門徘徊孤對下寂寞竟無言

七夕

七夕亦常夕舊俗競歡娛晨昏何會異人情自謂殊
相傳河漢女此夜儼神夫渡河不用楫填鵲諒何言
胡貪一夕歡而忍終歲跡幽玄誰得見古音信多誣
奈何兒女戀乞巧侏儒珠人生賦分定妄請益為愚
野夫但守拙一飯不求餘曝衣唯空篋曬腹且無書
既夜即甘寢神先知有無

題秋林卷

西風起江漢草木颯以爽昔時輕薄花不復見蓬蒿
仰看鴻鴈翔俯聽寒鴉悲竹冷不結實松高足樛枝
翩翩孤鳳雛欲下還自疑側聞崑崙丘玉樹光葳蕤
不寒之不暑四序如春時醴泉滂橫流朱果紛下垂
每懷集其上不憂渴與飢奈何道路長悠悠使我思
古人不可作此心誰能知

陸氏隱居

池館甚瀟灑兄弟况同居共此一尊酒他人曾不知
芡衣新浴罷筇枝晚飯餘步皆玩碧草臨水愛紅蕖
憲滄境逾靜情真意自舒時於對床夜聽子誦詩書

墨蘭三首

○ 蕙雪春已晴沅湘水初滿去年故葉長今年新葉短
○ 波明碧沙淨日照紫苔暖不見澤畔人江空暮雲斷
○ 種蕙須近蘭種蘭須近石意蘭本同心石性恒不易
○ 陳雷與管鮑所以畱其名勗哉君子交悠悠千古情
○ 倚蘭生楚澤豈盡蕙人哉幽香不可襲隨風遠自來
○ 春陽一何早二花四花間遲遲下北渚采采過南陔

送別

朝行吳城上暮行吳城下落日照大江蜚鴻滿秋野
樽行無長語有酒不是把丈夫貴有立意感非用舍

玉表價自來，曲高和後寡。古風日已遠，嗟嗟傷大雅。
壯遊志不佳，慎勿事虛假。臨河執若手，俯見河水瀉。
日短去路長，舟行急於馬。

趙承之平安所

佳竹素所好，端居况平安。清心資雅靜，適性何必寬。
芳尊湛春醪，風林俯清漪。欣然會我意，竟醉有餘歡。
東風衆草興，竹下自生蘭。物情各有競，若子保其完。
世途何崎嶇，行心千萬端。不為安吾所，優游至歲寒。

感興

飛花忘故枝，雖燕絢新羽。相遭輕薄態，共向風前舞。

舞罷竟何如，燕老花成土。焉知古松栢，自有鸞鶴侶。

雜詩二首次俞伯陽韻

無管百慮省，有作慮乃多。空林無客過，寂寞類山阿。
果熟風自落，蛛絲當戶羅。斷蓬非無根，落木亦有柯。
所懷頭不獲，抱恨將如何。白雲悵悠悠，回首聊永歌。
吾道日淪隲，浪出媿徒深。折柔支傾厦，明知非所任。
矧今宗社間，所與視鄉音。勿言萬斛舟，恐以積羽沉。
荒塗滑側足，青淫正淫淫。歸哉豈不好，龜勉償寸心。

送賀令史

每邦雖云小，誅求急多聞。自非精敏才，何以紓弊源。

憶昔賈公至，下令風霆奔。賀君稱侈能，實有副討論。
明珠照濁水，利斧當盤根。豈无撫楚威，在德貴不煩。
封豕去猛噬，長鯨息凶吞。從容三載間，政理風俗敦。
得匪賴爾力，豈唯感公恩。公來秦溪清，公去秦溪渾。
去公詎幾時，日沒黃塵昏。喜見今令尹，寒谷回春暄。
下重纒浹旬，往往多平反。惜君仍當選，不得位片言。
野人無漏洩，有舌不可捫。道善非過情，疾惡如飢寃。
曷哉勵前操，宜爾子與孫。

閑居

杜門非拒客，閑居客自稀。空廊深迤邐，黃葉映寒暉。

謂靜道可庶有懷，心曷違興來自出。戶臨水看鷗飛。

次韻胡伯可論詩有感

多岐已占羊，老馬却識路。輾轉情綆絕，何以汲深古。
仲尼不多編，束括未足補。嗚呼今作者，誰獨用心苦。

澹佇軒

群厓受曾陰，蒼翼乃軒舉。海色晨在牖，山霏晚承宇。
既棲冥心客，枉忘機侶幽。華每獨對密竹，自一聚。
潛蚪媚澄淵，去鶴下遙渚。行藏无別理，衆寡各有所。
處澹陋可安，逍遙且延佇。

味道齋

扁餅汲井壑漱齒嚼楊枝采薇日已悴何以慰調飢
振衣坐空堂身世兀若遺道非文字求文字詎可維
冥心味無味曾不勞朵頤蕩昏寐以明飯足乃自怡
荒哉膏梁子此味那得知

喜雨得動字

耳雷意初欣目電神已爽映空猶靄遠隕點俄驚重
魚落衆水通龍吟大江動農人百憂散含哺望原隴

徐震士林堂

池水碧湛湛上有嘉樹林清華薄簷宇白日曛陰沉
林以安吾居水以瑩我心游儵樂澂靜好鳥慕幽深

泱泱無驚恙交交足佳音物情尚有適之人誠所欽
居常體自泰養素道還任諒無阿世心豈為垢滓侵
紅言坐蕭爽為尔撫鳴琴

對菊有懷

清霜隕華滋涼日澹秋野鮮鮮黃花菊獨秀山籬下
疏風動微簷晚色更蕭洒沉吟西軒雨采采不盈把
天寒枝幹弱何以遺遠者

題懸崖蘭圖二首

居高豈能下值險在自持此石或可轉此根終不移
託根非不高柰此崖石下豈無同心人春風隔湘浦

光風轉蕙圖

背棘逐曲夫画石就尔士虞順耶用柔非關與風靡

擷芳圖

憶行沅湘間采擷動盈把路遙莫致之想像為君寫

梅蘭圖

種蘭海對根依仰兩无愧顛尔一色春馨香滿天地

舟夜

涼月照溪樹蟋蟀鳴近船衣潤知露下且入蓬窓眠

急雨

急雨忽已晴白日未晚流水從何來浮萍竟忘返

靜趣軒

躁動失本靜滯寐聖所訂不有止觀功欲靜動愈多

道人非避世偶此住山阿幽侶不到門况聞車馬過

閒雲謝冗跡止水無驚波山花明戶庭定起聊婆娑

擾擾本竟者聞風意如何

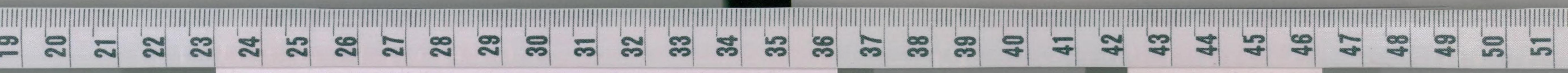
聞鄭明德留嘉禾奉寄二首

秀州東郭外一水到當湖野航繫柳下日日待人呼

順水五十里輕舟半日程漢塘東去浪來自秀州城

感興二首

兩楹當我門昔種未盈把十年各長大我屋在其下



風吹枝端，壞我簷上瓦。伐榿傷屋甚，小過且容捨。
樵兒登我山，採我山上薪。採薪尚自可，忍傷松樹根。
呼奴驅之去，不去反怒噴。豈不存曲直，但念是比隣。

碧山堂集卷之一

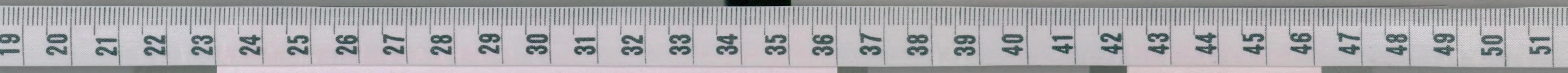
碧山堂集卷之二

中吳釋 宗衍 道原

古詩 七言

題趙略領所藏魯武遺帖

趙子魯武之自出，前朝故家同一時。昔人勲業竟已
矣，之子風流還在。魯武初授蕭關，說定陵昭陵繼
明拓公時，執政彌骨，燕木右當朝。其一切到家，六廟
安可立，無乃群臣啓卷，古安危社稷，非偶然。吳代同
心狄仁傑，六賢之後，仍多賢。一門公卿，恒接繼。誰言
旂報不可必，忠孝傳家三百香。武原之鄉，好風士武。



原之人未忘魯我從前載往谿三傳有遺文惜元觀
編殘緝蝨真漢等不意賢甥用心苦令我臨風倍感
今使我看雲重懷古湖明作傳悲寒泉馬連史記揚
揮傳世上紛紛有見子等開父業隨飄泊

題捕魚圖

澹江水深魚政樂漁子忽至魚驚躍手提密網散船
頭只尺波濤遭冒網前王教民用耒耜細吾非為先
有作遂令後世害生成盡取何曾遺細弱畫師有意
寫此言山水蕭條木葉疎向來寸土畢耕耨戶口日
廣將何如窮年勞瘁食不足况值水旱憂官租嗚呼

周公井田不可復嗟爾養生盼捕魚

玉泉萬戶鷹翎刀歌

西域寶刀名鷹翎紫鑽百鍊何晶瑩三尺如水新發
矚礪鷄尚帶春膏腥元侯佩之肅有靈妖蛇在獄俱
潛形酒酣斫雲天為青蒼虬夜吼風泠泠昨者南徼
干天刑蜂蟻蟻突固巖高寶刀在握勅六丁一擊遂
隕撓槍星躔來功勳不待銘刀也斂眉藏奔霆深堂
高懸翡翠屏或從小隊行郊坰鴛鴦之湖蓍李亭花
間迨隨雙玉瓶結交太阿友青萍裝銀鑲碧相瓏玲
我歌寶刀侯試聽仁為其質禮則型忠銘義鏗耀青

冥用之之術在聖經侯其文式播德聲漢家嫖姚唐
玄齡除邪剽害國以寧普天率土罔不庭子孫傳持
備使令于秋萬歲讓 明廷

鴛鴦湖歌

鴛鴦湖邊楊柳多鴛鴦湖裏水生波紅顏騎馬討深
去翠羽斲魚沙際過起柁鹽商朝打鼓蕩舟漁子夜
傳歌莫道秀州城最小官舍官船柰樂何

題韓幹畫馬歌

唐朝畫馬誰第一韓幹妙出曹將軍此圖無乃幹所
作世上若有真空群雙瞳晶熒兩耳立蘭筋束骨皮

肉急何牽霹靂起龍池五花一團雲氣濕當時天子
少馬騎遠求烏孫詔寫之即今內廐多如蟻縱有騏
驎畫者誰

為陳山人賦壺隱歌

西隣先生疎毒隱賣藥羅市輒讀書全身遠害自有
道政爾不在樵與漁古稱仙人隱玉壺先生笑云知
有無我壺空洞百死物但願有酒滿眼酷人生百年
會終老容顏安得長羨好不如無事且飲酒酒盡壺
傾玉山倒岸中竹裏風蕭蕭曬藥花前日杲杲浩歌
長嘯對妻子富貴何如路傍草向來處處官府多僧

三山堂集卷二
三
不獨愁奈何罷琴卷畫見俗吏三嘆賦君事隱歌

題八松出峽品

瞿塘險為三峽明兩崖束急洪濤奔千丈江船万斛
力一篙失勢元無根前船繞過後船出蜀商來往無
虛日君不見人間翻覆行路難只尺風波永相失

題柏子庭畫松對障子歌

畢宏韋偃畫古松當時作歌有杜公蕭條束縮不可
見至今老句生悲風此松障子誰所作鄞江之僧瘦
如鶴平生恥為淚骨畫掃出一株何處落東枝偃轉
西枝回蛟龍盤擎碣石關夜親月色照太白瞑覺雲

氣通徂徠古人已矣今人老白髮看松被松滋非關
不中棟梁材故寫連螭慰枯槁對君畫詠我詩百季
淪落付陳迹看詩看畫還當誰

乍川行

居民買船不買犢以海為田魚五穀編蓬結網待春
潮海熟今年勝田熟小兒沙中行負薪大兒纏頭番
布巾明商越客互來往船上屢逢相識人東村娶婦
誰家女知是西村煮鹽石斫魚踏煮機米歸不信農
家有勞苦乍川之民農不如羨浪鮮衣新屋廬君不
見風雨蕭蕭田舍破納稅還租忍寒餓

題扁舟醉眠圖

江水蕭蕭江岸風泊船不歸何處翁元龜龜出沒浪如
此爾尚醉遊春夢空山雲深白日靜松聲如濤屋
如擬歸來歸來无久留不歸恐君將覆舟

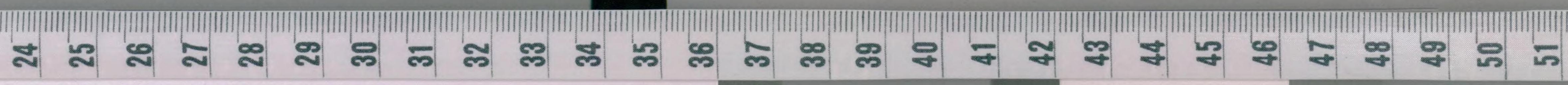
中山堂為許隱君作

俗子居山下見山靜若居廬山在眼請看東郭許隱
君中山之堂室蕭散堂前種竹堂後萱春深坐長堂
花繁大兒稱觴壽花下小兒讀書當竹根城中无山
還可樂城中有虎扁戴角歸來不愁虎咬人閉門日
醉中山春

贈相士

白日欲漫寺方靜有客來謁儒衣寄然堂自云善相
者明月皎皎雙瞳寒燈予頷首口稱妙是何色秀神
充完許壽奇奇勸勇狂致身峻極似不難我嘗對鏡
頗自識骨肉瘦軟皮膚乾新侯食祿相自異焉上面
如顏二眉讀書自古有菜色識字只今無熟官况我
山林不羈士富貴直作浮雲看充膈不愁凡鉢等稱
體言愛山袍寬偶然住此聊復爾扁舟有日具江
夜添燭短勿多語且撥黃獨同君滄

過巫子門



秋濤茫茫接秋野、海門東開壯天_可孤帆昨夜發、
山_阿子潮來急於馬、江風蕭蕭江水涼、金山焦山_三
可將經危過險付一睡、睡覺不知非故鄉

龍上人畫龍歌

古來幾人能畫龍、前有僧繇後所翁、翁孫六世藏龍
譜上人傳之筆法、同控搏騰擲萬變化、我謂真龍不
如畫、斯頃雲陣出蛟涎、觀者如墻走驚怕、太陰暝黑
雷雨飛怒水激立、江風吹天吳靈骨不敢動、扶桑若
水相紛披、上人身瘦臂甚力、興來看天天為宮、手排
蒼鱗角抽戟、指點所至推霹靂、我有一幅生紙雪色

白請君寫掛高堂之素壁

萱庭春意為胡景仁作

春庭種萱春日長、春風吹衣春酒香、閉門讀書母在
堂、可畝之稻五畝桑、萱能忘憂無憂可忘晨、羹湏調
不須鯉婦善奉姑姑自喜、阿孫來來花下戲、慎勿傷
花失婆意

贈醫者趙郭詵有序

趙郭詵儒而醫者也、凡遇疾之不可為者、輒能起
之、黃戶王泉公得奇證、詵藥之即差、厚其報不受、
余聞而喜也、乃賦以贈之

文六生世間不為良相為良醫昔聞此語今見之
郭先生本儒者學成小官不願為傳家自讀岐黃書
濟人之術乃有餘宋清輕利長焚券韓康避名將隱
居玉泉清軍忠孝裔王事勤勞體憔悴先生脉之藥
不試繞道乃主疾皆治將軍起齒先生酒幣帛誰誰
將意辱先生飲酒謝弗受此意今人不多有將軍為
國不顧身先生有道能安貧文夫生世當如此去魏
倫安垂利心即今
聖主多賢巨萬方承平不動塵頭推此道懸民瘼普
使乾坤浩蕩春

賦宗歌為日本僧齊歌賦

上人家注曰本東何從字之云賦宗得非王化六無
外海水不隔車書同爾來求我詩我歌爾勿喧海內
有五嶽五岳賦宗無獨尊黃河而來小如帶氣勢直
欲無巖峯金鳥出沒見日觀玉女下上從天問其神
乃是上帝之元孫稟稽祀事元乃自太古乘樂二壇
禹封之長松五樹笑秦皇巨柏十圍送漢武後來有
國循舊言或督或後不之嘗亦唯

皇元有萬古道遠五帝起三王爾之賦宗來遠意豈
不有意瞻天也東封之符尔其祥高銘託功何煌煌

言神授社教時原吁嗟化風及扶耆

送摸範堂歸石湖

榜伽山下瞰石湖水我家南山隱若家北山裏崇山
北山烟霧深與君讀書松桂林娛人詠水正自笑出
岫白雲非有心去奉我與南山引却向秦溪弄明月
今年憶山苦未歸回首碧痕秋一髮感君情說從我
招一夏共聽滄海潮松風吹衣白日詩苑西隨地青
天高秋波冥冥洞庭小歸船欲拂吳雲曉青楓江水
風蕭蕭蕭三竹紫烟月皎皎老歸為語南北山桂樹著
花三為遠山靈倘恠人不還幸勿移文公座顏

武林客樓夜坐戲作

東家婦姑方勃發西家詬夫知悍妻前隣酸婢婢出
走後隣窻兒兒怒暗却憶山中如出夜風軒獨坐聽
莎鷓

戲贈相士馬生

五月古寺泥苦濕晨香過廡不敢立馬生忽來闔門
揖始欲拒之終與入馬生相我住大山孰知山大愈
險艱荆榛鉤衣石響足行路難行增厚者古人雖勞
貴行道今人奔走僥懷抱上堂政恐丞相真趨院每
被諸徒怨馬夫懶散自可憐最喜買山無一錢日長

高臥北窓下，閑看飛鷺飛入天。

次韻慶二瀨贈茅山周道士

昔聞神仙疑有無，題詩未信桃源音。三茅道士忽相訪，自言山中之境如瓊都。江南千山萬山爭，碑瓦獨讓三茅家。嶠嶮白雲萬頃湧，海濤日小天低數峯出。至人遺構當絕巖，鳥道直從巖脚轉。龍游墨沼山雨寒，席嘯丹房谷風遠。琅玕青青芝草碧，採藥歸來煮白石。朝陪上帝駕未還，夜伏靈壇人莫測。案前仙童眼如月，洞裏老師頭未雪。已知火煉紫河車，復道曾遊白銀闕。吾嗟古人愚，欲作蓬萊客。安期羨明招，不

來望斷樓船烟霧宅，虛傳弱水不勝舟。謗託飄風吹格格，誰知不在人寰外。茅山近與滄江對，聞君此語得我驚。便欲從遊騎鶴背，向來人間荆棘高。鬼魅出入狐狸噪，君家寶劍解變化。請為我躍出蒼煙坳。

題吳仲圭墨竹

梅花道人清且健，揮毫與竹開生面。吳牋細掃鱗色光，何必須求好東絹。空山蕭蕭風雨秋，傾枝倒葉皆垂頭。安得長紙請放筆，盡見石根寒水流。

命張誠侍行

市東市西纔只尺，十日五日不我即。人生情性寧勉

強誰苦歡娛愛愁春花爛漫春鳥啼雨晴石路光
無泥老夫有句吟未穩須子一來隨杖藜

送了上人遊江西

大江以西人物盛不獨釋子多儒冠吳虞范揭相繼
作並入玉堂為史官文采風流尚未已危公近亦登
金鑾憶昔初逢揚季子探詩為我留江干細問山川
考郡乘意遊歷歷眼所觀九江洞庭在左右白日慘
澹霾風湍彭蠡魚龍聚窟宅匡廬林壑勢鬱鬱香爐
氤氳紫烟裏五老聳立青雲端地靈往往產芝草出
治時時鳴鳳雛在山峻拔為峯巒在水怒洩為濤瀾

乃知造化聚神秀教為才士夫何難我生不識數君
子海上每把青琅玕况聞巖穴且幽士欲往從之無
羽翰上人辭家路漫漫東征西游興未闌茲晨告我
更遠適浮杯要渡十八灘邇來吾道日陵替所至掩
袂不忍看振興有志力苦弱忝竊往山慚素餐梅花
零落春風寒送君出門鼻載酸斯遊倘見遠公輩為
語此時能自安

賦目耕

且耕非田書為田古多良農皆聖賢我勤我力定有
獲不慮水旱常豐年晴窓無塵新灑掃萬卷離離翻

路草長沮桀溺非我徒更笑樊遲不知道

古詩

雜言

東園鳳

君不聞東園鳳所食唯竹實所止唯梧桐負仁揭義
萃德容鳴聲中律呂飛不妄舉百鳥從生祥下瑞和
風沖融鷦之奔奔鵲之疆疆鸛兇鳩毒雉性剛強鷓
臯五送鵝鶴不祥噫向使鳳皇之德不異於衆雖有
文章五色之羽毛而黃帝天老不以其為鳳

西極馬

西極馬天上来月駟孕駿龍之媒精奇骨緊非凡材
四蹄如飛躡奔雷仰天一長鳴浮雲為之開向來盪

車困塵埃。鄉其飽殺千鷲。已馬戎王良伯樂不可
得。天荒地老黃金亭。

南山豹

南山有玄豹。愛惜其毛。霧雨七日忘渴。飽蔚然成
文章。深藏遠遁。避禍機。北山有虎。憑其威。攫人大羊
以自肥。一朝被急縛。人食乃肉。寢乃皮。吁嗟乎。陶大
夫。汝妻之言誠可師。

北海鯤

有魚有魚。名為鯤。戲遊北海。海水渾。吾不知其長大
幾千里。無乃噴沫東浸乎。若木掉尾西沃乎。崑崙化
而為鴈。上無垠。翕張兩翼。成晝昏。一飛九萬。不足論。
直欲之塞。虞廓廻旋。乾坤君不見。鱗之為魚。芳羽為
鳥。遇大則大。小則小。

隱居讀書圖

白雲悠悠。蒼崖盤盤。石瀨夜響。松陰晝寒。境以遠幽
心由靜安。誦書鼓琴。聊以磨桓。

聽琴圖

善彈豈琴。善聽豈音。所存者何。實同乃心。竄鶴秋唳
寒。援夜吟。美人遙遙。山高水深。

蘭竹圖

江風蕭蕭兮江水寒。君歌竹枝兮我采蘭。兩心相知
兮相見難。

送方芷菴遠游

蘭芷兮青青。霜縹野兮河冰。歲晏兮百草零。君胡為
兮遠行。遠行兮何求。蒼葦菴苑兮盈丘。彼羨不遠兮伊
迹。早歸來兮東山之幽。

白紵曲

芙蓉之姿蘭蕙心。佩岳木難參紫琳。停錦瑟罷瑤琴
含商咀徵揚哀音。為君重歌白紵曲。文窓春窳
寐。悲帷翠帳夜沉沉。寧君王之不御。誠不願學朝雲

暮雨芳進荒滄

二禽

二禽巢樹生雖同。一禽名偷翁。一禽白頭如老翁。雄
雌哺雛各恣恣。畏人欲西還復東。偷翁偷翁咏我粟
尚可。白頭何忍食彼樹間之百虫。

白鷓歌

有鷓有鷓巢于北。西方春生兩雛。羽毛純白意甚閑。
並坐雲栖碧樹裏。雙飛雪點紫崖間。朝冷松上花。夕
飲澗底之潺湲。山人愛惜山鳥妬。爾何太潔我太瑣。
不容白鷓居羣欺。黨侮日夜蔽。鸞鷺白鷓焉能與汝。

較一舉凌風去不還

野鷄毛羽好

野雞毛羽好不如家雞能報曉
新人羨如花不如舊人勤績
麻績麻作衫郎得著郎看花開
又花落

精衛鳥

有序

精衛鳥憫役夫也役夫大力寬而功不就故作是詩以憫之

精衛鳥精衛鳥口銜木石填海水身微力小徒自勞
萬世千生填不起大鷲之背可負山胡不往訴同艱
難爪攫蜺輪嚙若木海水茫茫或可乾

題山水小景二首

茅舍山遙樹密蹇驢路滑江深蕩槳不如歸去抱琴
難覓知音

返照孤明絕頂微風細動澄江鷗鳥沙邊箇箇漁舟
烟際雙雙

題孟浩然像

孟公瀟灑人初抱高尚志吟詩素無心豈顧天子意
我琴有直絃我釣有香餌歸來鹿門山不減浩然氣

碧山堂集卷之二

碧山堂集卷之三

律詩

五言

吳江晚泊

中吳釋

宗衍

道原

風壤三州接江湖一水分
虹消滄海兩日落洞庭雲
客意終難盡漁歌實飽聞
長思陸魯望不出可忘君

初月

落日痕先在微雲影欲消
山高難及夜海闊未成潮
照客依依靜愁人故故遙
草堂松桂冷歸棹憶江橋

秀州東郭舟中偶成

自在眠沙鳥參差入郭舟山林吾計拙天地此身浮
曉氣成雲住晴波雜霧添攬衣穀厚薄十月暖如秋
舟塞堰下却回入北門二首

立堰初防水平河只礙船經過難取便宜聒故爭先
濠吏虛需祿津夫橫索錢篙工幸不怠迢迢覓通川
不過東城堰還尋北郭門水流元有處纜解本無根
溪舍鏡鷺島漁舟長子孫市中翻畏庸野外自成村

夜思

月暗群星動天寒四壁空恨方牽蟋蟀意忽在梧桐
太保安危計西方翊贊功百年忘白水萬壑苦悲風

軒上

掃地心俱淨看山眼更青竹光明晚几松葉映秋
遠墅重重見幽泉細細聽客稀踈懶稱終日掩柴扃

舟過江上

江雨霑沙淨江花拂棹香水生侵客纜萍落擁魚梁
白鷺成行直青山入望長孰知空闊外自有畫圖張

過張氏隱居四首

野艇依村轉柴門向水開比隣唯一叟雜樹半新栽
隱者真無事吾儕可數來有魚休把釣為恐白鷗猜
夕照明沙尾春蘿上斜腰拂琴花片墮正几竹枝搖

短札時相問扁舟屢見招熟知徒步近合構大夫橋
素癖誰能畫春籬自有花經營殊絕俗取用只裁奢
立石堂堂正開渠故故斜竹林連棗葉只是東家
築室能如此居人信讀書石床非上馬水檻可觀魚
頗恨新松短翻宜舊竹疎若令山近眼髮髭似吾廬

十六夜月

夜月初生魄秋天不動塵出雲窺半面臨水見雙輪
勢已凌西日光迹掩北辰關山千里客今古一傷神

漸出

既出空慚出思歸未得歸霜拋菘米飯雪剝女蘿衣

四十今年是分明昨夢非冥鴻懷遠漢終慮近危機

田家二首

果熟紅垂屋苗生綠映門家貧田愈瘦土薄井多渾
生理無過食交游不出村老翁筋力盡所幸有兒孫
圃潤宜葵柳池深可漚麻晚風相雜坐好雨不勞車
糲飯唯永飽香醪莫浪賒治生在勤儉日用亦無淫

苦恨

苦恨飄風甚那堪驟雨狂築塘難捍海掃鹵不成塲
攬石終虛棄鞭笞枉自費東南民力盡誰是邑中賢
穊赤稻

赤稻晴先獲，烏芒暖始花。未須食玉粒，且得飯丹砂。
日糴今虛貴，年飢亦有涯。非關知稼穡，野寺實貧家。

水宿驛下偶興

姑蘇下秀州，一水不須憂。霧縵控津樹，星帆止驛樓。
文章千古定，身世百年浮。常恠山林句，當時獨素休。

高卧

高卧人事絕，閉門生綠苔。無風華自落，得食鳥頻來。
近利親成怨，觀心老尚孩。野夫元坦率，不用苦驚猜。

游西山

陟險牽松葉，弄高俯竹梢。寺開雲雨上，亭亞石崖拗。

虎跡當樵迳，蟬聲近鳥巢。欲回逢故舊，邊飯入香廚。

江村

積水菰蒲外，孤村畎畝中。晚晴稊稻雨，輕爽葛衣風。
潮落沙仍白，園開果自紅。東隣與西舍，一迳往來通。

過高武隱居

漠塘六十里，未半入南溪。好客村非僻，藏書屋任低。
剪桑留野繭，遺穗及隣雞。稼穡兼詩興，柴門水竹西。

海上

海色平無際，潮聲遠更喧。野人難共語，近利易成冤。
只道魚鹽賤，終憂盜賊繁。勞生隨處處，獨立感黎元。

寄沈子雨

子去能無念秋來愁廢詩
徑荒行懶出齋靜坐頻移
書目憑誰檢琴心只自知
山窗燈火在莫負歲寒期
夜

缺月仍生暈飛星不礙河
稍知秋意近已覺夜涼多
樹遠明村火溪虛落棹歌
故園楓葉外歸夢洞庭波

登樓

野闊還堪望樓高不倦登
登雲霄恰獨鶴天地苦多蠅
褊性諸公厭輕交一語憎
剡溪晴雪夜從此興難禁
篋中得故陸杞菊手札感齋詠懷

憶與鄒表輩同游把菊軒
一時群客散十載幾人存
淚眼看書札幽懷在子孫
死生交誼見寧媿翟公門

賦急

賦急吳田賤民饑海筏多
奪船分白粲擁甲限滄波
赤子哀如此皇天意若何
病夫搔雪頂詩罷不成歌

秋日思歸石湖

簌簌素垂實團團瓜在籬
江山秋日意草木故園思
世態恒多變交情久漸移
新堂明月夜想見話歸期

秋雨

陰霧朝仍合晴嵐午輟開
書牀風動葉衣桁濕生苔

穉漁何年免春農此日哀暮雲低入夜無處望三台

養志堂為陸晉英作

養志希前括娛親况妙齡孝經時在手線服日趨庭
近水魚跳白初霜橘帶青君家名舊著努力繼芳馨
暑濕移居北閣遣懷

地濕南風盛衣乾北閣虛勞生同汨沒有醜獨安居
貧粟添新券看題愁舊書自春虫害圃不敢問佳蔬

久雨

久雨溪還漲今奉水又多拙袂驚躍鯉刈麥恐成蛾
婦餉歸方飯夫勞作且歌田家良獨苦飽食意如何

送人之京

朔雪思堯土南風感舜琴山河天不盡雨露日逾深
獻納金門曉瞻趨玉殿陰美芹雖小小還見野人心

寄題湧泉亭

亭在天台澤泉有石牛
踏沙土中泉出其下

聞說君家好茅亭後草堂山童溪左右石獸水中央
土潤金沙軟泉甘玉乳香休將京國夢久負讀書坊

樓雨

樓雨過窓迥川雲度水低久晴纔濕地竟日未成泥
薄俗交難合虛懷物自容回思斷黃獨荷笠故園西

喜雨得晴字

風威連日怒，雨意此時成。始訝疎仍斷，翻疑急易晴。
林林茅屋漏，岸岸水田平。况有賢州牧，農憂得輓輕。

石湖

石湖秋水闊，南與太湖連。鷗鳥元依浪，漁人不離船。
故山歸看好，幽澗臥聽便。忽憶秦溪去，于今又六年。

覓句

覓句慚工部，謀生過草堂。百年非逆旅，四海是同鄉。
老去無兵甲，秋來足稻粱。獨吟難得汝，誰宿贊公房。

隱几

祇對秋風起，秦溪客意多。乾坤成濩落，歲月坐蹉跎。

隱几千山暮，鉤簾一鳥過。天時與人事，吾道竟如何。

隣人送香燭

非橘仍非柚，初霜滿對黃。登盤殼可啖，入室香焚香。
巧置分檠穩，雙懸結縷長。歲寒猶在眼，隣好亦難忘。

挽雲泉上人

雲出未成雨，泉流猶在山。霜濡徒有望，飄忽竟虛還。
鴈斷秋風外，花明夕照間。檢書看舊札，幽念寂相關。

挽遠上人

大法傷今日，斯人有古風。賦詩茅屋下，送客野橋東。
霄漢身難致，江湖論自公。春來桃李樹，故塔前紅。



冬至

三日前
綸音至

造化窮陰橐義和緩日專春隨天使至雲在歷官書
稚子誇新服隣翁掃舊廬他鄉同習俗來往敢全踈

寄題陸武松雲軒

松立能當戶雲生恰掩扉枝枝青偃蓋片片白成衣
坐石拋筇倚穿林惹袖歸何時經甫里盡日玩清暉
次韻寄趙率齋兼簡珙石屋誠道元

野水冰常合寒天日易沉齋居成獨坐舟楫阻相尋
入社寧嫌酒知音不在琴近聞迤二老高誼重千金

舟宿白水塘

正枕歌方穩推蓬隙未遮斗斜唯見柄鐙冷不成花
鴈叫天如水鷗眠雪在沙雖非漁釣伴艇子即為家

寄源別潤

茅屋孤村迥梅花積雪深乾坤吾欲老江海爾同心
洗鉢雲流澗鳴鐘月滿林何時煨芋喫相對夜沉沉

示雲漢

莫厭詩頻改長吟復細看文辭雅取達義理必求安
巧麗羣兒愛後容一代難草堂遺帙在千古感愁端

兩晴登上方

疊嶂來山尾平湖對寺門登危逾近郭望迥更連村

客醉迷花畔，樵歌坐樹根。不煩留煮茗，雨過井都渾。

仲春雨雪以陰

雪漲桃花水，冰融燕子泥。壞墻摧舊塔，臥柳長新葭。
海岸深憂垸，湖田每患低。一春長閉戶，亭下不成蹊。

春水二首

魚喜添新漲，鷗疑失舊沙。盈盈侵岸闊，脉脉抱村斜。
碧帶潛生藻，紅兮巧映花。出門須小艇，無路過東家。
春日江村靜，柴門野水幽。逶迤通曲澗，容易上扁舟。
柳下長條濕，花間落片浮。白沙清見底，鏡裏看魚遊。

故懷遠大將軍福興萬戶挽詩十四韻

卻說詩書重，康顏膽氣雄。許身期報國，戮力願輸忠。
先世曾居攝，名藩此搃戎。指麾千里靜，訓練萬夫同。
伐鼓山徭遁，揚旗廣海道。諭降那尚詐，獻捷不論功。
北上丹心在，南歸二豎攻。金符方改授，玉帳遽成宮。
部曲悲群校，邊城泣老翁。痛埋豐嶽劍，愁失楚人弓。
令子承師訓，英姿有父風。命新仍報舊，敬始合恩終。
賤者交游晚，將軍禮數崇。琴存絃已絕，詩罷意無窮。

題張氏流月亭二十韻

公子多佳致，溪亭境不凡。水搖天倒動，沙靜月長倚。

散迥虹流渚，浮空雪射巖。紛紛披霧縠，獵獵捲風纒。
甍社移神舛，江心鑄寶鑑。六諸元取液，墜郢舊開函。
影疊龍鱗細，光翻鳳羽多。金盆從洗濯，玉斧任鑄刻。
泉客縮堪剪，天孫錦未緜。鬼愁漂藥杵，娥恐濕繒衫。
老桂容誰斫，妖墓敢自饒。魚吹顛險險，人掬手截截。
觸石圓仍破，衝波後或攙。瓊須除荇藻，遮莫樹松栝。
汨沒漸涇濁，煩煎爛海鹹。醉臨情汗漫，歡賞語詰諤。
至潔偏多忌，和光庶遠讒。一尊呼木白，千古感彭咸。
銀漢秋相近，珠宮夜不監。靈槎如可借，直欲遡雲帆。

次舟別岸池蓮二十韻

結廬雖在郭，野色滿池蓮。碧水含秋淨，朱花向晚妍。
湘皋迷帝子，洛浦儼神仙。露重紅裳妥，風迴翠袖偏。
折筍金掌漏，採藕玉肱眠。鳥下明於雪，龜游大似錢。
簾虛霞彩散，榻近雨聲懸。眩望東湖曲，愁聽北渚邊。
漸乾沙露香，渠斷竹垂鞭。草徑青圍帶，苔磯紫暈鈿。
安排溪叟慣，築壘主人賢。臥板橋堪度，危欄石藁鐫。
境分三島地，堂隱小壺天。越榻虛多思，吳趨謔可怡。
色空居士嘿，香妙大師禪。廬且栽成社，瀟溪說有篇。
羨人斯在下，君子不爭先。食晚心逾苦，衣寒色更鮮。
莫令塗粉妬，肯效著酥前。門外滄浪近，誰能沉酒船。

東湖詠懷奉寄吳中諸故舊

一百韻

用杜詩

澤國清江外，鹽州碧海邊。來時如隔日，去此恰經年。
礪竹思碁局，溪花憶釣船。山青終不改，雲白定依然。
未覺浮名誤，寧為外物遷。稟靈從偈石，詩復自千篇。
燕子來仍去，蟾蜍缺又圓。長房那縮地，鄒衍謬談天。
斤函潮聲近，暄寒氣候偏。武湖通漢水，霍廟直秦川。
野寺莓苔古，荒庭薜荔懸。僧分持鉢米，人送打碑錢。
兀坐成孤咲，虛懷只自憐。飢當浚義粟，渴不飲貪泉。
書葉翻因亂，床蒲坐為穿。擬探諸祖意，高拍古皇肩。
憶在宗師室，曾為弟子員。幽深期造詣，峻極務攀緣。

泐礪材仍鈍，歸來性所便。草堂吳嶺雪，桂棹越溪烟。
花落春筇後，茶香午枕前。無心應是道，何處更求仙。
學畫非吾事，揮毫輒浪傳。有時竑眇終，日對潯漳。
禡散知無用，膏明恐自煎。鷓貪唯臆，蟻慕必腥羶。
使相巖僧選，才能會法筵。朝陽聽雅鳳，叢薄見飛鸞。
二氣衰方振，頑流黨暫悛。自惟分玉石，無復競刀鋸。
衆已咻齊傳，誰謀撓楚權。崇班纔轉摧，異議早壅。
舊歲文雖下，今茲役未蠲。上官虛倚賴，黠吏苦漁。
昔者禁林盛，清規禮樂全。風雲多際會，雨露屢。
付囑欽前聖，維持仰後賢。吾徒今匪昔，法運再逾千。

為問諸耆舊如何復古先速師儀矯矯潘子論翩翩
勇力能扛鼎知音詎絕絃雖存拍馬道不在蹄筭
小子何知此羣公合念為發劄游肯繁善舞三回旋
潘去空垂白楊雄未草玄朝盤資野圃秋飯倚沙田
西隴孤村迥東屯百畝連登場期穎栗照椀想紅鮮
督作親迂棹吟哦每擊拈波明披霧縠天碧剪雲綫
落日翻愁近輕風不用索短蒲還逐度高柳却迴漣
幽事何曾廢閑情未忍捐恨應無疊嶂幸亦有清漣
行路同游蜀謀居異卜瀨薰天從北里暇日且東阡
窈窕宜金屋驂駟稱玉鞭會看飄汗血只恐好便旋

露警青田鶴風拂碧剡蟬江愁楓慘澹岸思草芊芊
藕葉香堪納蘆花軟可攬野航縈荇帶漁石上苔鈿
何日尋斯境於中結數椽開門還水際拄杖即山巔
鹿豕游曾慣烟霞疾未痊逢堪羊仲竹池亦謝公蓮
經媿冥鴻翼韜慚後鵲春林昏號虎豹水濁橫鯨鱗
灑灑風摧檝燕然雪擁鞦江頭哀項羽剄下嘆龐涓
眷拙甘村僻隨緣傍海壖米鹽紛細碎廟緒剩殘縑
每念同袍者何由對榻眠論心真愈淡厲行人跡豈
伯氏起前輩孤芳陋衆妍圖方浩浩鷄笑但翔翮
秉德雖溫甚持魚尚獲旃駟蹄防更駕附耳恐當躔

重憶丹丘子，無懷老鄭虔。

先皇加眷遇，後學賴鈞甄。王衍風流甚，東安議論駢。
家聲存素履，庭訓有遺編。字法錢郎妙，詩名李子專。
斷輪元應手，破的不虛移。東郭閑居叟，西山解事僧。
因棋曾說法，杜口即言詮。一老猶居洛，多君或在瑯。
雲泥雖契闊，金石豈崩寒。憶昔頻歡賞，相過日款延。
即今真止酒，那得更深添。看化虫成蝶，聽啼鳥似鶯。
陶潛謀達道，張翰竟趨坡。隱者稱巢父，仙家話偃佺。
佩非二楚弃，裳媿涉滌寒。材木憐樗櫟，仁禽鑒鵲鷺。
隄防恒遠害，檢束庶無行。繕性韋應佩，銘心石可鐫。

滋蘭宜峻茂，萸草忌苞苴。志大志疎陋，身微恨懦孱。
江湖多藻監，物論在衡錙。

送樂子儀待兄之京

祖帳閭門外，送君江水濱。關山深積雪，臺海遠飛塵。
獻策思奇士，觀光得上賓。棣華行慶好，楊柳別時新。
解纜占風色，登程記月輪。預期當到日，猶可見殘春。
首蔕能肥馬，葡萄解醉人。衣冠雲縹緲，官闕翠嶙峋。
地接湘霄近，天垂雨露頻。如蒙前席問，先願及吳民。

碧山堂集卷之三

碧山堂集卷之四

中吳釋 宗衍 道原

律詩

七言

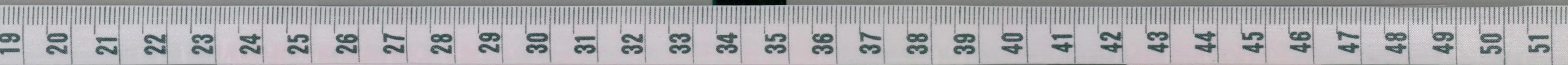
觀海

大江洪河赤足論衆流歸海始知尊
二儀混沌迷高下萬古波濤自吐吞
夷島蠻村空極目舟人漁子暗銷魂
世間鐵網無深綆安得珊瑚石上根

秋興四首

獨上高丘增慨慷海天秋色迥蒼茫
百年人物垂垂盡萬古河流袞袞黃
張翰尊鱸聊適意道林鷹馬頗

碧山堂集卷之四



清狂江湖寂寞西風晚欲過前山畏怖狼
一別空山舊草高衣裳五見點秋螢沙沉短艇餘菰
米言臥長鏡老茯苓弱水蓬萊那可到瞿塘灩澦不
須登歸帆早晚吳波裏嫋嫋涼風望洞庭
憶昨歸來似釣翁扁舟繫纜倚青楓澄江落日明餘
暎遠浦疎花隊晚紅鴈度關河秋塞冷鴉啼松柏古
祠空年季物色兼愁思故國他鄉感慨同
旭日寒空澹聞家清秋爽氣逼曾霄山連南北雙臺
並湖限東西一水遙每歲登高携弟姪有時尋壑問
漁樵茲晨獨立荒江眇愁見歸雲亂眼飄

雨晴思婦石湖

溪上雨晴溪日黃鷗飛鷺下亂無行清景解纜涼堪
倚順浪開帆濕不妨丞相近聞辭政事史臣今喜用
文章天涯秋色悲搖落猶自題詩憶草堂

趨近故山

吳王臺下越來溪尺尺家山望不迷新月夕陽船左
右白沙翠竹岸東西舟人指點頻相問水鳥驚飛過
却啼江海百年成底事入門依舊草堂位

秋日示師孫萬金

憶汝吟詩碧山裏風杉澗竹柴門禽鳥盜果莫教

打柿栗滿園宜早收
好客寧甘自奉薄
讀書肯為空囊羞
有孫如此也可愛
而翁老矣復何憂
有懷萬可久

肩輿不忍徒步涉
城河水窄難容舟
悵望北郭心獨苦
可憐南山秋自高
霜丹青楓雜錦綉
雲白翠巖浮波濤
誰能躍馬過茅宇
意中之人天下憂

石湖

石湖山水冠三吳
湖水西南即具區
萬古魚龍藏變化
五更星斗混虛無
僧宮佛塔金銀湧
碧樹丹楓錦綉紉
不有群峯當巨浸
更憑何地壓石湖

當湖霍光廟

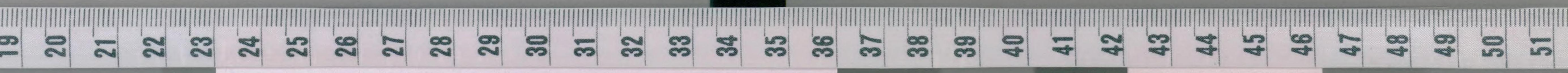
當時武帝升遐後
天下唯聞博陸侯
共倚阿衡仍在漢
自期周勃更安劉
兩朝擁立乾坤定
方古功名帛旆收
玉匣蛟龍空閉恨
荒祠烏雀護添愁

憶昔

憶昔樓船過海門
歌帆側拖壯心存
潛遭暗淺回沙尾
瞥度盤渦近石根
此日悲秋傷老大
當時快意信軋坤
讓王眉宇浮春色
欲曳長裾戀故園

題趙松雪墨蘭

湘江春日靜暉暉
蘭雪初消翡翠飛
拂石似鳴群玉



佩御風還動六銖衣夜寒燕姑空多夢歲晚王孫尚
不歸千載畫眉勞點綴所思何處寄芳菲

聞危木朴除官翰林友人楊李氏必有蓮茹之
慶喜而作詩

蓬萊宮闕五雲深只尺

天威近翰林青瑣曉趨春蕩蕩玉堂秋直夜沉沉
揚定有河東賦諷諫寧無大寶君威代拔茅亦並用
惠多翻激野人心

再虹橋秋望懷古

極目洞庭千橘林太湖波濤蕩遠陰誰說蒼蒼白露

冷江水湛湛清秋深萬古興亡仍舊跡三高出處是
同心垂虹橋上往來者回首堪余行且吟

錢塘懷古

鐵馬悲鳴汴水黃翠華南渡駐錢塘至今父老稱行
在往昔君臣認故鄉銀海鴈飛虛夜月銅盤仙去只
秋霜乾坤離合寧非數詩嚴長吟意渺茫

聽雪

急霰既過聲轉微江寒雲靜政霏霏分明竹裏兩相
似只尺簷前風未稀喧真稚子把燭看喜覺隣翁結
酒歸可但梅花領夜色也知蘭葉動春暉

梅花

江南雪霽春意動，梅蕊梅花真可憐。
沙岸水生清自照，柴門日出暖相鮮。
題詩東閣鄉愁亂，載酒西湖醉夢牽。
腸斷玉人今不見，關山吹笛月明天。

送吳學錄歸江陰

秋水蒼涼秋日暉，諸生晨集送將歸。
船開浪影浮紗帽，楊捲溪風灑葛衣。
同學少年誰不羨，小官何事古來稀。
還家莫戀澄江色，萬里雲霄早奮飛。

題仙山樓觀

琅玕珠樹隔烟霄，仙子樓居積翠遙。
羽化夢憑玄鶴返，丹成身與白雲飄。
杖隨麋鹿山深淺，釣掣鯨魚海動搖。
想像虛無畫裏秦，皇漢武若為招。

舟中夜歸

夕風蕭蕭雲氣亂，篙子移舟頻觸岸。
溪頭六月暮，沙際人歸暗。
相愛兩三家村，稍已近十五里程。
纔過半一星，不出兩欲來，時復推蓬仰天看。

秋興懷沈子雨

欲題宋玉悲秋句，正值潘郎作賦年。
搖落不須吟草木，逍遙聊復向山川。
楓林晚聽鷓鴣雨，蕙階晴看翡翠烟。
采得芙蓉誰可贈，斷腸江水隔娟娟。

次韻酬錢伯行見寄

近聞移客傍江村
淥水平階竹映門
書館書閑玄鳥入
墨池秋淨白鷺翻
要鳴珂玉驚鄰里
肯於籬金遺子孫
詩比摩尼吾豈敢
看君三峽倒詞源

張孔昭追和劉元善韻見寄因再韻二首一以酬孔昭一以簡元善

爾祖留侯天下士
曾為漢家王者師
昔聞孫子已可教
今見遠孫仍解詩
沙邊躍馬海色靜
竹裏讀書江月移
近來新興又幾首
應是落花春兩時
入春無日見白日
老天也應嗔兩師
每逢悍吏斂版

築安得可人來賦詩
泥塗苦滑門只掩
屋漏不乾床屢移
却憶玄都看稚者
愁近清明寒食時

贈王隆宮道士

羽人逍遙真散仙
機冠裹髻衣褊褊
玉隆宮下不久復
坐鐵柱觀頭曾醉眠
囊中自有燒丹法
市上無馮必賣卜錢
朝朝聽鼓隨僧飯
夜夜焚香誦道篇

滄浪池對雪

歲晏滄浪坐不歸
眼看寒雪弄清輝
偶經凍蕊還吹過
巧入疎簾却倒飛
春近寂伶消易盡
夜闌只恐洒仍稀
南征此日烟塵靜
未覺豐季與顛違

星術僧求贈游龍期

北望金陵更在西
潛宮今日是招提
重門曉立丹青
迥峻閣宵登象緯
低市肆得錢囊不
澁術書如寶袖
長携鳳皇臺上霜
威重出入須當避
馬蹄

綠淨軒八月十五夜對月

碧山堂裏常年見
綠淨軒中此夜看
近水分明元自
好浮雲珍重莫相
干長鳴獨鶴知何
意較心悲鳥覺
稍安宇宙千秋同
蟻穴江湖萬里足
魚竿

客至

負居客至無供給
羞見兒童拭小盥
新摘瓠蜜無菜

把舊餘筍脯雜茗
乾非關市遠祗因
儉捻為情真却
盡歡甚欲留君成
夜宿肯嫌山閣野
雲寒

苦雨次韻徐竹坡

江雨喚愁愁不醒
無乃詩思捻飄零
寧教曉翅倚樓
望可忍夜深歌枕
聽浪打沙崩憂水
檻風將茅卷憶
山亭眼明何日見
白日后土得軋天
字音

次韻答江西吳秀才

白髮羞將釣渭濱
青春即擬焚經綸
西江自昔文章
盛上國于今拔擢
新楚雪灑蘭露翡
翠蜀波浮錦濯
麒麟范公已死
靈公老痛憶前人
愛後人

懷柯丹止

丹立學士吳門住錫訓堂前舊竹青
綵筆昔季子白
白紫垣何夕動文星好詩憶對山人誦
清况新後座
客聽應向江南望江北
百花三月兩冥冥

題已上人墨梅

故園梅樹三年別長憶看花溪雪晴
巧出疎籬最蕭
散近遭碧水更分明揚州何遜足詩興
茅屋已公無
俗情畫圖忽見轉愁絕
遙想月華枝上生

王泉侯家刻木為飛鶴懸于室以焚線香請余賦詩

刺鶴焚香意出群
忽驚屋裏舞氤氳
羽毛欲下輕輕
雪烟氣微生細細
雲兵衛晝間
凝燕寢鸞笙
夜度繞
仙裙虛窓望
久渾成白似向
瑤臺月下聞

題俞子昭漁溪隱居

漁溪先生溪上居
柴門去灘纜尺餘
沙厓揚柳莫維
馬浪靜菰蒲堪釣魚
隔屋鄰翁長問酒
浮家艇子半
盛書却對青山梳
白髮不知秋水落芙蓉

送諸葛子熙歸金溪省親

石田久癯帶經鉏
白髮慈親暮倚門
吻嚙示尋神禹
刺涪溪先得魯公書
風生曉對啼烏鳥
冰解春江躍

鯉魚此日故應歸意速三閩作賦擬閑居

子熙兩和前詩曰無用韻

梁甫吟餘自荷鉤南陽非復舊門閭春愁亂逐楊花
起秋興頻將柿葉書水落楚江尋瘦鶴草荒吳苑問
蒸魚遠遊憶母還歸省安得雲萍有定居

章菊存水心亭

亭中舊有鶴飛去復來

水精之宮仙人居碧窓牙籤森古書波聲下應玉琴
響日影倒射細簾虛浮丘得道可相鶴陶朱治生無
養魚客散之應携二子一亭晚色看芙蓉

次韻瑛石室謝事雪竇歸吳江

草堂舊在吳江上江水江華照眼清久客歸來渾似
夢比鄰相見不知名尊香笠澤思張翰瓜熟青門憶
邵平一夜秋風吹白髮賦成應為對間聲

歸養詩為沈仲說賦

昔年曾讀陳情表此日為吟歸養詩一代風流宜並
駕千秋感慨不同時金尊白髮傾猶健紫綬青春著
赤邊盛世只今稱孝治會看旌榜照門楣

次韻春日西湖懷古三首

當時翠蓋此經過天馬玲瓏撼玉珂宴罷湖山芳草
合歸來風雨落花多子規夜半啼宮對翁仲春深帶

女蘿千古興亡知有數不須惆悵問如何

金釧曾為故相家王津無復內園花空懸碧海千秋
月不見彤庭五色霞蒼鼠只今巢古尾白鷗依舊滿
晴沙王孫孰贈薜蘿草仙子徒悲萼綠華

錢唐父老眼看天國破猶能話昔季江草忽嘶關北
馬風檣不返海南心空陵落木無人掃廢苑餘花只
自妍此日西湖回白首功名若箇在凌烟

次韻袁仲長有懷故陸杞菊

海上天隨去不歸先生高臥獨柴扉習池賓客風流
遠甬里兒孫德業微首肯自堪供晚飯芙蓉誰共製

秋老何時同采西山菊華表天寒待令威

次韻袁仲長見寄

城市歸來浣客塵南湖秋色淨無津山翁溪友渾相
識野飯村醪却甚真李白醉時詩入聖江淹夢後筆
如神忽傳新句驚愁眼不意今人有古人

謝張道士惠櫻桃

厚贈仙家絳露圓。歲之媿乏赤瑛盤。火龍飛處噴珠
落鸚鵡來時瑪瑙寒。南國新嘗先百果。內園舊賜徧
千官。世間色味論雙美。未數蕉黃荔子丹。

送徐山人東歸

日照沙頭煮海烟
角巾野服上歸船
長竿接棹知潮急
稚子迎門見月圓
山舍牛羊西日下
江湖鴻雁北風前
人生好是還家樂
况乃囊中有酒錢

海門菴留題

海門菴子海當門
夜半潮來勢欲吞
蒲豹文章深窈裏
蛟龍窟宅亂雲根
五株檜樹參天直
一沼山泉過雨渾
况有老僧能好事
茶瓜留坐到黃昏

次韻楊季氏見寄

樂府好題千葉道
蒲萄應醉太官筵
柳梢春聽黃鸝語
海子晴看錦纜牽
懷古不須歌易水
為郎還可賦

甘泉漢廷用少如
今日快取功名疑尚玄

送王上人題天台

上人邂逅水西寺
言自道場山頂來
輟止舟航留鶴李
徐飛錫杖過天台
霜清木葉行時滑
春近梅花到日開
吾祖塔前憑問訊
百靈應護講經臺

早起入城

五夜囊衣上野航
布衾不暇暖禪床
生憎縣吏徵求急
自媿山翁出入忙
萬事紛紛愁撥置
百年容易老相將
何時得許秦溪纜
濯足吳江望八荒

荅劉子與約訪張伯壽

春日春江解纜時貪趁瀨浪負幽期
霍光廟畔花愁眼
伊子灘頭月對誰
來往莫辭頻會面
笑談終勝浪傳詩
卷南隱者相鄰近
轉出還歸見未遲

林若拙見訪

西風落葉滿江村
古寺深廊晝掩門
忽見故人如夢寐
却看行李問寒溫
飄零湖海身將老
倚賴丹青日未昏
回憶吾廬碧山裏
煩君揮筆寫雲根

線香為杜徵君賦

擣和寧非沉水劑
熏然不假博山功
蜿蜒歛氣虛無裏
熠燿凝光隱見中
故故起縈雙鬢雪
纖纖引散一

絲風掃除兒女愁
蘭香稱爾心清文室空

追和謝東山送乳上人省親

庭闈入夢正愁人
遠道初歸意苦親
床下歡呼從稚子
墻頭感歎聚比隣
消埃莫答乾坤大
草木焉知雨露春
自媿編蒲難及養
長思嗜芟怯嘗新

追和杜嗣詠蘭

春泥雪盡綠生香
豈為無人遂不開
荊棘至今迷道路
山林自古惜賢才
洞庭木葉年年下
巫峽猿聲夜夜哀
歲晚微芳那可仗
王孫何事未歸來

題京清軒

最清軒子構新成軒外軒中事事清魚浪吹花相蕩
漾鷗沙藉草更分明翠爐香餅蒸雲母碧几琴絲映
水精况是居人無俗累日長惟聽讀書聲

次韻答鍾汝器雨中見寄

五月無日見白日野夫閉門愁雨散地卑何處林塘
好衣濕幾時風物清古人畏飯有真意之子寄詩非
世情青天鴻鵠自高舉鷗鷺相親空眼明
故來答千戶挽詩

伍真空自恨鳩裘馬接何煩草裏日千戶承家英妙
日百季老死太平時魂歸故國關山遠劍冷荒原草

木悲今子金符傳世世須勤王事答思慈

題施道士雲深處

仙家洞天雲霧深長藤古木常陰陰臥龍隨處可窺
宅歸鶴有時迷葑林晴穿谷口拾瑤草淨掃石根蹤
玉琴道人安可自怡悅還許懶殘來訪尋

苦熱

吾熱無處可遁地上樓下樓徒尔憇每憎几案見
蟻况耐被服伴兒曹口燥唇乾困喘渴頭脂足垢煩
把搔安得東海化冰水脚踏凍鯨浮雪濤

送普澤上人天台省親

買船何之之天台關河雪晴春又來上人一別萱草
下阿母幾見梅花開山袍新製剪白亭海鏡舊冷今
翠音汝師燕北更憶汝好寄封書憑鴈回

寄題幽致軒

軒名幽我已可愛見說今明在眼中雲白山青開錦
障水寒沙碧映珠宮鉤簾近竹書籤淨拄杖穿瓦
迳通不有好詩題物色草堂虛任灑西東

寄題陸氏齋時月色軒

舊時月色梅華樹奕世風流魯望孫月下行歌携竹
杖花間醉卧掩柴門中吳文物由來盛故宋衣冠不

復存他日扁舟訪陳迹須煩指點應江村

次韻琦楚石送推士人之京

金襴日色映宮牆吾祖當年必有光供飽天廚甘露
味座分春殿水沉香一時文采俱零落千載風流正
渺茫飛錫好期歸鴈裏上書須達
衰龍信

次韻荅黃伯成

風雪灑橋忘鄭康蓬萊弱水隔東湖騎驢得句寒逾
健放鶴將書歲又遲滄海月明烏鵲樹上林春近鳳
皇枝顛聞早獻河東賦千載承平政此時

源此會集得之字

今我不樂有所思山遙水迥將鳥之悵望千秋不吾
與風流一代非公誰江城整纜避人遠茅屋賦詩留
客遲朝來恠底愁都破安石榴花紅滿枝

次韻答俞子昭俞伯陽

揚州二老不可見之子風流俱妙年下筆瀟令百代
則將詩未用為人傳鯨魚跋浪滄溟外秋隼翻雲華
岳顛莫學齊梁誇綺麗當於漢魏力攀緣

題雲海上人桂月軒

幽人種桂苑秋月野空憑軒賦此詩幾對雲開滄海

夜無懷花發碧山時香飄寶地金風轉光沉銀河正
露香三面轉看烏鵲對九霄元有鳳皇枝

送康穆菴

之子好事者少草堂無人誰與游冷泉洗鉢別上
座橋空買船歸故口春風春日愁黃鳥江水江花
白鷗欲寄所思煩問訊知君不作置書郵

歸石湖舟中次良用真韻

秋日關河鴻雁飛琴絲欲斷不堪揮鹿門浪出高風
泯彭澤淹留素顏遠沙岸夕陽明鷺鳥羽楓林江水碧
人老絕憐滿歲紅橋月只照孤帆一度歸

題元太初園桂軒

元子開軒大桂傍，
樓枝圍碧近禪床。
五湖月色同漁艇，
萬里秋風自草堂。
聽法對閒休擁蓋，
繙經花裏露焚香。
淮南偃蹇吾當賦，
濟北陰涼汝莫忘。

寄題湖上人家隱居

太湖南浦樹如雲，
傳道幽居有隱君。
門外漁舟長設纜，
沙邊鷗鳥亂成群。
謀家不獨能生理，
好事應無愛古文。
此日寄詩煩寄語，
何時相見勝相聞。

題高晦林冰雪堆

種竹為籬護草堂，
釣船隔竹繫籬傍。
此君可友竿竿

好稚子過人箇箇長，
翠筵蔗漿寒欲凍。
碧窓書帙晚留光，
溪南五月涼陰積。
許掃蒼苔坐石床。

送友人遊溫台

天台鴈蕩好林丘，
水竹風杉寺寺幽。
路轉山腰斜避石，
渠通泉眼細分流。
經過遂欲留佳處，
險絕何須更上頭。
八月錢塘望歸楫，
江潮如雪倚江樓。

煮石窩為張伯壽賦

白日松根斲翠瑤，
長鏡欲動戴山鼇。
氤氳在鼎和雲熟，
磊砢登盤積雪高。
又服自然毛骨換，
不嘗若个齒牙穿。
絕憐隱者知奇味，
却笑前人賦老饕。

寄題圭上人綠筠堂

青青之竹草堂前湖水南來與接連
筍長別開籬下徑枝低堪繫岸
傍船清晨霧動霏霏日薄暮風含細
細烟想見簾深讀書處有人如玉更堪憐

張伯雨揚簾夫陳琳方諸公見訪留題壁間

羣公冠佩蕭蕭靜野寺松杉窈寂深
豈有橫臺供客眼祇緣江海見幽心
風簷燕子全應乳雨檻桃花半不禁
咲索揮毫題素壁令人長慕此登臨

題孫氏枕流亭

枕流亭子泮溪濱岸畔青莎帶白蘋
水氣化雲添翠色

隴江風吹雨灑衣巾荷花深處堪留客
鷗鳥飛來却近人好事不因長洗耳
高眠聊欲任吾真

次韻張櫟菴西湖夜遊

子同平生一釣舟酒酣高興轉風流
你看北斗欲引酌夜繞西湖成醉游
月滿青山渾似雪露寒烏帽不知秋
猿啼鶴叫憶衾枕萬壑千岩何處幽

送傳上人之金陵燕簡渭清遠

仲冬冬暖嫌重衣草衣未黃蚊蚋飛
常在閉戶安敢出今子在途猶不歸
建業江山只如此潛宮亭臺遠是非
渭公相見倘相問為道有懷消息稀

湯氏義明詩

湯氏同居今七世故應旌表爾門庭傳家共指堂前
對省已頻看坐右銘類古人書忍字還從老父授
警經有時對酒歌棠棣暇日尋山采茯苓晚室寒暄
雙鬢白夜亦風雨一燈青取妻莫遣移巢鳥生子先
教學聚菴毒該鉏箕何足數漢誥粟布不堪聽三吳
自昔稱仁讓千載風流尚典刑

寄李太無

不見詠詩李謫仙東湖吟望兩經年丹光迥出青雲
上紫氣長隨碧海邊擬對樓衣論磻竹更留茅屋賦

江邊疎鐘細磬匡山社頭白處來也自賢

樵雪為王徵士作

歲晚空山何處樵天寒積雪未全消泥衝屨跡羣
澗路認梅花過野橋采采崖根猶半沒丁丁松下尚
餘飄掃來自爨彌明鼎刻上無人水更遙

挽王非隱

王衍風流絕世無瑤林瓊樹映珊瑚夢回忽弃沉香
榼歌罷空餘玉唾壺杏維山飛獨鶴漪漪白水沒
雙鳧朝川池館烟花裏他日傷春想畫眉

春日歸碧山堂

去年思歸今始歸。春江春日蕩晴輝。楊花過水燕相逐。艇子近灘鷗亂飛。海邑且須隨意住。山堂終不與心違。誰能來來諸公意。老向他鄉未拂衣。

美東隣陳隱君

東隣一叟鬢如銀。每誦嘉言勸社民。但使閭閻能盡聽。何愁風俗不還淳。諸僧屢問維摩疾。父老深嗟曲逆貧。誰識此翁安樂處。乾坤無媿百年身。

送壽上人之京

御溝冰泮動龍鱗。玉殿寒生藉翠茵。曉色五門人似海。

天顏一笑物皆春。雲籠貝葉來西域。露濕金華近北辰。長憶伴靈書奏罷。錫飛還自出風塵。

次韻俞伯陽雨晴漫興二首

厭聽雨響會心如醉。忽見晴光眼欲穿。野水動搖明岸尾。江雲狼藉度山顛。天涯老去逢三月。客裏囊空看一錢。却憶故園春浩蕩。繞湖花柳塞樓船。柱杖出門泥活活。安渠通澗水淙淙。鸕鷀曝翅猶依渚。楊柳飛花已滿江。不見故人春過半。忽傳新句玉成雙。遙憐積李崇桃外。頭戴烏巾坐北窓。

題蒲萄軒

幽人索題蒲萄軒今我苦憶温仲言狂吟踏碎明月
影醉筆掃出蒼龍痕涼州濁酒汚清事漢使仙楂無
此根誰見兩晴秋色真水晶千顆映柴門

碧山堂集卷之四

碧山堂集卷之五

中吳釋 宗衍 道原

絕句 五言

兩夜懷錢伯行陳敬初

同郡猶稀見遠方固不聞小齋聽爽雨明月在秋雲

石菖蒲二首

露長纖纖葉春添細細根生涯唯水石幽意自乾坤
隱几心便靜看書眼為明自應期永好不是慕長生

題柯敬仲墨竹

江南春水闊竹上波痕深老去誰怜影愁來自寫心

題蘭

論芳者可藉謂德佩堪紉何地無荊棘純哉滿眼春
題翠寒軒四首

積潤團青雨涼聲沉綠波珠璫春露重翠袖暮寒多
簾冷蒼蒼雪簾香細細風夢游湘水闊定起楚山空
苔色連深淨溪光映碧鮮綺疎秋動月湘快晚留烟
脉脉江雲曉幽幽野日微琅玕森靜綠翡翠發清暉

晚晴

凍草傾西日啼鳥面朔風雪消孤嶂在冰解衆河通

絕句

上言

題杜少陵騎驢圖

蹇驢破帽杜陵翁落日千崖萬壑中若非蜀道依嚴
武定向西枝訪贊公

題李太白汎月岳

月出峨眉照錦袍船頭江色瀉蒲萄載酒非關尋賀
老騎魚似欲訪琴高

尋梅

前山雪霽日始早好風東來香與俱起將拄杖不異
濕花遠林深知有無

移梅

不愁雪冷不支春只恐雪盡花飄零急須鋤置野堂
側暎我柴門脩竹青

幽致軒

花落晴窓燕拂簷蕙芽蘭葉翠纖纖幽谷與雲通小
徑清波回月暎疎簾

次韻答俞伯陽

野水縈村隔往還江花江草白鷗閑遠公有客來同
社支道無錢買別山

題趙子昂蘭竹圖

瓊瑤拂石露洒洒翠袖倚竹風飄飄王孫欲去楚山
靜帝子不來湘水遙

夜坐梅樹下

追求固是被花惱竊取政恐有人嗔空山月上夜寂
寂竹外微風不動塵

紅梅二首

玲瓏雪裏分明見輕薄風前可惜開老去襄王更無
夢絲雲空自傍陽春
施朱太赤非關染暎日多情不為酣錯認杏花休舉
似此人強半在江南

吳江晚泊

無數舟航共晚晴
大星先見月初生
背入白鳥雙飛去
隔水幽花一樹明

題高彥敬青山白雲圖

尚書畫法隨長夜
幾幅流傳尚不磨
江海只今人物少
青山終古白雲多

次韻張孔昭送拂子甘瓜二首

舊塵凋零久不揮
看雲無語澹忠機
蒙君忽贈紅犀柄
照眼珊瑚白雪飛
未識甘瓜玉色青
傾筐分送荷深情
已令座客同霑露

味撥向園人瀟問名

題倪元鎮雲對圖

平生未識倪元鎮
十載江湖每見詩
不道風流仍解畫
野雲秋樹想清姿

題陳賢良騎牛圖二首

不行丞相青苗法
甘謫南康酒稅官
借問嘉禾今令尹
更誰堪作畫畝看

五老峰前日欲曛
獨騎牛背意躊躇
腐儒為相誠多事
信是臯夔不讀書

題四香圖

水仙梅 山礬 瑞香

仙人兄弟各清姿暖日微風欲醉時熏氤錦籠渾
寢月明和影下瑤池

題陸季和淞江獨釣圖

吳淞江水碧湛湛萬古天隨一釣舟
文采傳家孫子在却於圖畫想風流

題秋山圖

木葉凋傷風露寒老樵無語立江干
世上何人解山水紛紛捲向畫眉看

題郭天錫墨竹

昔季曾識郭天錫醉後清狂寫此君
江海只今交好

手似君能畫少能文

題蘭蕙竹石枯木圖寄元書記

石上珊瑚碧玉枝蕙纒蘭佩共參差
山林歲晚悲搖落故寫群芳遺所思

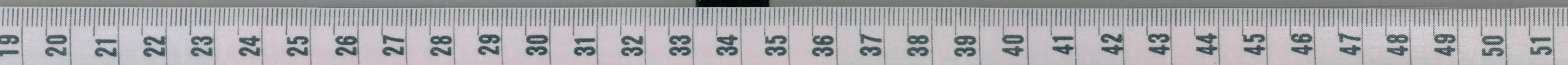
贈醫士沈生三首

周禮醫師貴十全沈君藥術是家傳
丈夫不必為良相能忘斯民也自賢

醫家三世跡專門沈氏親傳祖父孫
好是活人陰德厚感回生意補乾坤

年來海內苦瘡痍無乃侵陵困有司
焉得似君醫國

纒毛翁
佩帶又
校辟月



手曾令飽飯樂清時

夜坐戲成

夜間猛雨欲破瓦背影無言坐燈下小童鼾睡聲撼床碩龍喧爭走如馬

題趙松雪畫折枝石榴

漢使舊傳西域種王孫新貌上林枝可憐葉底無多實忽見秋風欲落時

題趙子固五香圖

群玉山頭五玉人江南流浪不勝春朔風一夜天如掃猶有王孫為寫真

題青山白雲圖

對陰滿地不見日水氣近山都化雲誰向蒼蒼為秋色一江風雨泣湘君

陸祀菊許游石湖不至

浮玉此堂秋色多期君不至奈君何芙蓉落盡江光冷日暮西風到女蘿

客居湯輿

閉門十日聽秋雨苦憶山中桂子花舍西一樹遲遲發應是開時始到家

雪夜次韻方子與二首

山中積雪不見地絕頂樓閣似空居夜深月出天下
白萬頃清輝吾一廬

碧山雲深豈堂靜夜雪欲沒家高臺臺上朝來何所
見千嶽萬壑白於梅

墨梅

見畫尚令詩興動揚州何遜若為情年年溪上花如
雪我之回渠大瘦生

感蘭

幽花一似古君子色不媚人惟有香奈爾春風無好
醜故令荆棘迴渠長

柯舟立竹石

舟在昔在奎章閣醉寫琅玕倚石根今日江南春雨
後淚乾無復見龍孫

湖上二首

山色湖光在釣舟渚清沙白見魚遊水近家家楊子
宅月明處處庾公樓

生憎城市多官府樂與漁樵共起居穩坐漚波從小
艇緩行沙草即安車

葦野亭

水南脩竹弄清暉花落溪風白鳥飛盡日倚闌人一

見自携詩卷月中歸

繁陰亭

窓含翠雨琴書潤門掩蒼苔枕簟涼夢覺不知春已
夏一簷黃鳥日初長

樵雪

日照瓊林鶴氅衣登銀踐玉拾薪歸山童帶濕烘茶
竈溪友衝寒款竹扉

梅凍未開童子以湯浴之戲作

凍盡含春可受催煖湯誰遣沃蒼苔不如頰兩珠朝
日珠顆商量細細開

題二喬圖

三國雌雄未可知二高夫壻撥堪強此際何心猶好
色不聞漢祖入關時

接桃樹

食桃種核不易長剪枝續根仍有花使神踪無護長
觸為防風日亦從遮

曉望

新月未生如有待孤雲忽散絕無依投林鳥向烟中
沒度嶺人從樹裏歸

行春橋懷古

行春橋外春水波
越來溪頭聞棹歌
范蠡扁舟竟何處
商公故園烟草多

題墨竹

故園一箇喚青雲
長憶吟詩倚夕曛
忽見一竿仍是畫
繁枝滴葉思紛紛

清暉軒吟詩

白水青山雙眼明
雲開木末見人行
無窠好句千篇興
不盡清暉萬古情

題柳燕雪鷺扇面二首

春風江水漾晴暉
楊柳如雲燕子飛
乍可蹴花飄舞

席莫教啼如點征衣

曾冰積雪寒江靜
飢立聯拳待水生
會見春波魚鱖刺
飽隨鷓侶到承明

碧山堂集卷之五終

旧請求記号

資 3-13

五山板

碧山堂集 八巻

三十七年申辰さへ人のウキリ
期





国立国会図書館 タイトル『碧山堂集5巻』 請求記号 WA6-41

ガラス使用