

第四卷 第三期

# 新青海

新青海社出版

社址 南京和平門外曉莊

冰 流 海 青

# 鳴謝一

第六屆全國運動大會青海代表隊惠捐該隊節餘大洋五百元爲本社基金特此鳴謝

# 鳴謝一一

霍其峰先生惠贈朱執信集等書共十三冊特此鳴謝

## 本社書記處啓事

本處現編第二次社員錄所有諸社員變更通信地址(永久或現在)者請于四月十五以前來函示明以便改正爲荷

新青海社書記處啟

### 新青海第四卷第一二期目錄

|                 |                  |     |
|-----------------|------------------|-----|
| 今年之話            | 新青海論壇            | 編者  |
| 願胡先生即日晉京        | 政府今後建設西北應有之決心    | 飛剛心 |
| 今年的邊疆           | 論著               |     |
| 一年來邊疆之回顧        | 青海畜牧事業之一瞥        | 鄒國柱 |
| 發展青海畜牧事業應注意之幾點  | 改進教育視導制度與振興邊疆教育  | 王連三 |
| 青海源流            | 青海源流             | 宋積璣 |
| 一九三六年之青海青年們應該怎樣 | 清儒重視編纂算史之研究      | 董涵榮 |
| 我的飛行生活漫談        | 軍隊生活漫談           | 李孔泰 |
| 青海樂都縣之學校調查      | 青海省共和縣之獸醫調查      | 仲永彥 |
| 甘肅蘭縣及拉慕寺一帶之獸醫調查 | 青海都蘭縣及拉慕寺一帶之獸醫調查 | 頑石  |
| 我想到青海去          | 歡迎到青海去           | 何文龍 |
| 笑譚西北風吹來的        | 從西北風吹來的          | 郭惠天 |
| 社務報告            | 新青海第三卷總目錄        | 少公  |
| 編後              |                  | 幹事會 |
|                 |                  | 仲模輯 |
|                 |                  | 編者  |



# 新青海第四卷第三期目錄

## 新青論壇

|                  |   |
|------------------|---|
| 中央補助青海軍費·····    | 介 |
| 請命於張代總司令者·····   | 民 |
| 西北大學與西北教育·····   | 飛 |
| 對於粵漢鐵路接軌的感言····· | 民 |

## 論 著

|                      |     |
|----------------------|-----|
| 國民大會代表之重要性·····      | 張得善 |
| 建設西北與鄉教運動·····       | 宋積璉 |
| 陝西棉業合作檢討·····        | 李自發 |
| 非常時期中邊疆青年之修養與責任····· | 岳永泰 |

青海社會雜誌(二)

浩 老

## 調 查

青海各縣之賦稅(大通、循化、共和、湟源、貴德、互助)





生活記述

軍校三年來生活之回顧.....王克勳

北平師範大學學生生活素描.....子厚

北平蒙藏學校的學生生活.....潤之

青海女師學生的生活.....浮萍

青海森林之分佈.....智

海 花

春來雜拾.....少公

甘青寧三省鹽產志略.....西北

通 訊

在拉薩.....楊質夫

附 載

青海省土地局廿四年度土地施政計劃

青海省土地局整理土地表

青海省衛生實驗處廿五年一二月份工作報告

青海之民族——回民.....馬鶴天

最近之青海

編 後





# 新青論壇



## 中央補助青海軍費

青海在未立省以前及立省以後，最感困難之即是軍費之籌措問題。而尤其立省以後，軍隊人數，難以減少，而全省經費，又異常困難，故軍費一大，無形中其他政費教育費，即受重大影響，特別教育經費，幾形停頓壯態之下，即政費方面，亦常欠至半年以上，教育則且過之，其恐慌之情形，由此可知其一半矣。

不特此也，人民之負擔，每年僅在養軍方面除正常費外，如軍糧、軍草、軍柴、和門兵……等等，計不甚計，且常不免送軍用之人役、馬役、車役……等，其人民所費之錢，不知有多少？因此牽連到財政廳在各地之稅局關卡，名目繁多，故亦形成無物不徵，無徵不重之趨勢。

青海民衆團體及旅京青海同鄉，以此種困苦之日甚，

請命於張代總司令者

及人民生活之艱難，殊非地方之福，故一再呈請中央，補助青海軍費，藉以緩民之喘息，幸喜最近軍政部批示照准，每年撥助五萬元正，此青海軍費上之一大補助，其數雖屬有限，但於青海人民及兵士方面，當然有很大的救濟耳。

因此吾人想到，青海軍費問題，得此補助並非完全解決，只與無補以前較之，當可節省五萬元于人民之負擔上者無疑。惟根本辦法，應請中央將青海軍隊調整以後，第一百師費餉，直接由中央全數撥發，不得就地繳發，而海南警備司令部及所轄部隊一律取消，概歸第一百師統轄，以便集中力量而免煩費，所見如斯，尙希軍政當局注意！

請命於張代總司令者

西北剿匪總司令部張代總司令，前曾赴京謁蔣委員長

，報告西北剿匪情形，並請示機宜，返陝後下令大舉圍剿，其令人注意者：一、完成嚴密之經濟封鎖，現赤匪在軍事經濟雙重壓迫下，不能支持，匪民匪兵，接踵携械投誠，最近捷報：毛徐劉等股匪，經剿圍後陝北已難立足，現麇集瓦窰堡，永平鎮、延川、延長一帶，圖由幸關渡三岔鎮渡河竄晉。二、羗白鎮匪民楊福昌等在安口川十六日率偽獨立旅兵士五十餘向沈師投誠。三、立口寨附近赤匪廿餘縛偽政治員小隊長班長等携械投誠，報告被脅良民等情。四、鄜縣偽六區主席李慶選，鄉主席趙子午趙繼恭等不堪赤匪壓迫，相繼投誠，貢獻勦匪意見。五、羊泉鎮南立石附近，有偽游擊隊十六名，將偽隊長張雲山教練員南晏龍捆綁向我軍繳械彈投誠。六、智匪偽一團團長賈文義，被擊斃後，殘部潰散，在識田鎮一帶數十村偽鄉主席赤衛隊長等紛紛投誠，故陝北之匪，實已瀕於崩潰，陝晉夾擊殲滅之期不遠。又訊：赤匪渡河竄晉被予（學忠）王（以哲）夾擊，死傷甚重，狼狽不堪云云。以吾人俗眼觀之，赤匪之幹部或踐部，每到一地，必肆其長蛇封豕之毒，狼顧鷓鴣張之謀，苟不聚而殲之，則小部可變為大部，殘餘可變為整數，以往川北之徐匪，陝北之劉匪，其始也，殊無使人注意之可言，迨其勢力已成，雖傾國軍數萬之衆，

窮終年之力，尚不易殲滅，勞師費餉，病國害民，莫此為甚，今張代總司令，坐鎮西安，總攬勦滅西竄赤匪事宜，幾度晉京謁蔣委員長請示機宜，吾人相信不久之將來，勦匪軍事，更會特別之進展，抑吾人於此勦匪勝利之際，以西北民衆之立場和萬分熱望，進言於為國為民之勦匪將士者：一、西北連年荒旱災稔之餘，民衆生活，陷於不可自據之境地，我勦匪將士，宜加憐惜之意，從速勦滅潰匪，以免竄擾破壞城市鄉鎮，而重西北民衆之苦痛。二、古人謂：「窮寇不可追」，但赤匪則匪與其他寇賊有異，每至一地，脅妻良民，供其驅使，如官兵盡力窮追捕殲，其不能蔓延滋擾，日益擴大其羣衆勢力，以救死不遑之匪衆，亦無以肆其煽惑良民之謀也，今因官兵遇匪則穩紮穩打，動輒時日，哀我小民，對官兵之救援，既早形絕望，對赤匪之暴行，又無法性服，不得已而以匪來隨匪之手段，以圖其苟安生命，我勦匪將士，一面以穩紮穩打之精神，謀軍事之安全勝利，一面以迅雷不及掩耳之急，強之軍事行動，殲滅匪衆於竄不及竄，散不及散之情形中，免除無辜民衆重遭災殃。三、赤匪愈勦愈加衆多之原因，非赤匪別有法門，愚弄民衆之手段之所致，西北人民貧苦萬狀，重受兵匪之擾，亦非一日矣，赤匪早知其然也，每於所經之地

，秋毫無狀，市惠手段，以故所到之處，長驅直入，無敢抗者，人民有一種傳統觀念之口號曰：「寧教匪過，不教兵過」今如見赤匪之市惠如此，軍隊之紀律如彼，一般民衆無知，視赤匪之市惠，與軍隊紀律廢弛，則與其平日的觀念之口號吻合矣，此赤匪愈勦愈衆之最大原因也，我勦匪將士，對於紀律格外嚴明，本着岳武穆部「凍死不入民屋，餓死不掠民食之訓」，示人民以救國救民革命軍人之真正精神，如此則赤匪雖黠，無法肆其伎倆矣。四、我將士本有大無畏之精神，充塞於全部上下，故其所到之處，望風披靡，勦匪將士，養之於中，發之於外，使赤匪望之生畏，人民見之生敬，則其勦匪之效率，自有可想議者在也，如暴露出養尊處優之氣息，根本即不穩固，見匪自形力弱，人民對之，自有一種信疑兩可，坐觀成敗之態度，以覘其結果，而圖所自存之道。

以上各點，實爲殲滅赤匪最要之根本條件，望吾張代總司令暨勦匪將士注意及之，并禱早日完成使命，克奏膚功！（民）

## 西北大學與西北教育

從前的西北大學，已成過去了；然而現在的西北大學

西北大學與西北教育

，開始被政府注意籌設。據大公報三月二日報載：「關於設立西北大學案，教部擬會同西北農林專校籌委會及東北大學等，在西安籌設，刻正進行中」云云，吾人知此案乎五全大會通過，但迄今毫無消息，以爲又成決而不行的老習慣了；欣喜之很，最近聽到開始籌設的佳音，當然造福于西北者不少！

以整個西北論起來，其教育之落後，用不着我們再說；不但大學談不到，就是一個強差人意的高級中學，也還有談不到的地方呢！於末，初中呢？一團之糟，說不起現代之教育——特別在青、寧、康等省，實在冤人之很。因此有許多西北的青年們，跑到東南去求學，有些人就怪生氣之說：「程度太差，腦子太壞，怪可憐。」固然程度之差，無庸諱言地我們承認是不僅差而且是過差，可是你說腦子太壞，這一點不僥我們——西北青年不能承認，就是你說話的中國人，也自己應該羞愧自己了。歐洲人對未開化的野人或者對其他有色人，常是這樣驕傲的，可是西北人並不是未進化的野人，而是處的地域不同之故也；假是西北人有東南人之教育環境，我相信有過而無不及者，因為我們可以看到少數西北青年探送到普通大學裏，不但不太差，還有許多列在矛前的，所以證明他們說的這句話是錯



的。每年各大學招生時接受各邊疆學生的保送，乃是中國教育目前情形如此，所以整個國家要負此責，絕對不是原諒邊疆人，是目前的一種提攜責任，更說不到腦子壞怪可憐——因為腦子不壞，當然不是怪可憐的一件事。

西北大學要負起挽救此種笑語的重大責任，從地方教育上培出有能力的人材來，步步地充實起西北的教育，辦一個學校，像一個學校，出來一個學生，在學校裏要訓練成一個幹材，那怕將來西北教育不好嗎？同時西北青年得到充實教育後，絕不會再被人說『程度太差，腦子太壞，怪可憐』的口腔了！同時我們希望全國青年的教育程度提齊以後，到那時候，彼此大家比比，看到底誰的程度太差，腦子太壞，怪可憐，真材不會滅沒，公論自在人間呢。

設立西北大學是西北教育的前鋒，中國教育的開展——那是真正復興中華民族的大本營，希望早日籌設成功，英才得教，化雨均沾耳。（飛）

### 對於粵漢路接軌的感言

本日（二月二十六）中國日報，有一段記載：『粵漢路廣韶段管理局長李仙根，為粵漢路完成後之統一管理問題，特由粵來京，向鐵道部商洽一切，記者昨（二十五）日晤

李氏於旅邸，據談：「粵漢廣九兩路接軌事，粵省府尚未攷慮，但本人相信，粵省人民，必不能贊同，因此項計劃實現，則沿粵漢路之農產物，必捨廣州而集九龍，但粵省人民，則欲使廣州成為華南物產分配中心，故不願九龍奪去廣州在商業上之地位」。李氏繼謂：「粵漢路株韶段共長四〇五公里，自民國十九年起，至廿二年六月止，僅築成韶樂一段，計五十公里，嗣後由株韶段工程局長凌鴻勛繼續興築，進行極順利，預料本年五月十五日全路當可接軌，惟正式通車之期，則尙未定」李氏定日內赴湘，視察粵漢路然後返粵云云。吾人閱此，一面欣喜一千四百餘里長之鐵路，由四通八達之腹地重鎮武漢，直達中外商業輻辳之華南要埠廣州，調劑文化，經濟、生活、民情於無形，而與政治，軍事國防上均收莫大之利益，其有裨益於中華民族前途幸福，不可以道理計矣。十餘來（武昌至坪石七八二里，昌至漢口民國八年通車；坪石至廣州六四三里，廣州至韶州段，民國四年通車）國人之殷殷切望，於本年通車之日得完全實現，而區間通車之煩，一旦取消，豁然貫通幸何如耶？「惟據李氏談話：……粵漢廣九兩路接軌事……但本人相信，粵省人民，必不能贊同……」云云，此為吾人所深感不解者也。夫廣州為華南之經濟文化中重



心，粵漢通車以後，與華西，華北，華中之水陸交通，取得聯絡而加以調劑，則廣州之經濟文化，更有長足進步，其受利益之所及，非僅廣州一市而已，即華南各省，均有莫大之補益，廣州人民，深悉此理，眼光遠大，顧及整個國家民族永久之福利，決不有「自私自利」之表示。以自棄其福利也。李氏之推測，吾人以為不免有顧慮太過之嫌，以恐九龍奪去廣州商業上之地位一點而言；現在水路交通之利，多為外人佔去，此不待知者而知，若粵漢通車以後，不但運輸便利，較勝往昔，即飛盜之利權每年可以節儉幾倍，而漢口廣州在商業之地位，一面應用商民之能力與國家之保護政策，更臻繁榮；一面藉鐵路之便利，鞏固國防，發揚國威，一舉而種種利益得焉。果有不贊同之表示，適足以為外人所喜而國人所悲，蓋通車後之損失，在彼而不在此也。

於此吾人重有感者，吾國民素重保守，不求改進，應付新環境之能力知識，相差太遠，以故每有新的建設，適足以造成許多人民生活之不安，於是自私自利之輩，利用羣衆心理，加以阻撓，觀諸往昔，設置電報之初，有拔洋

桿（電桿）之舉動，架設鐵路之初，有拆鐵軌之舉動，至今思之，殊覺幼稚可笑極矣。進一步言，國家建設，須視其永久利益如何以為斷，果為永久利益，整個利益有關，政府當依其計劃實行，開導民衆勿以己利而擾大計，如開闢公路也，羣起而阻止，徵收土地也，羣起而阻止，擴充馬路也，羣起而阻止，凡此種種，十足表現我國民之自私自利之心理，譬如西北公路，開通明明與西北人民本身，並無多大利益，且加速度的增加許多搶飯吃刮地皮之能手，蜂擁菌集，但不有此交通利器，西北國防，西北建設，及西北與東南之調劑，永無期日，站在國家民族有利益的立場上，不但表示不贊成之意見，反希望公路完成之後，從速繼續完成隴海鐵路，鞏固西北國防。政府之措施合法，人民之表示隨主觀而轉移，是有礙於行政效率速，豈小事耶？吾人於非常時期入臨之前夕，不但幫助政府從速加緊應付國難所必需之建設，特別督促政府加緊建設，以增厚應付國難所必有之質量之準備，粵漢接軌事，亦其一也，茲為國家民族前途幸懼計，預祝通車順利；并望廣州暨華南官民，一致贊同！（民）



## 論 著

# 國民大會代表之重要性

張得善

### 一、前言

國民大會，中央決定在本年召集，這件事情，已成立了全國熱烈注意之狀態中了，因為這件事是國民參政之重要機紐，當國民的，自然不能輕易之放過去，可是中國地域之遼闊，人民之衆多，自然不能全國民衆都來直接參預政治，於是有了代表制之產生，其實代表制是現在世界各國均採行之一種制度，我國人民向來對於政治，沒有深刻之認識，以爲納了糧草，當了差役，就算完了責任，其他的一切，均不問，數千年來，已成了習慣，政治清明的時節，他們享受鑿井而飲，耕田而食的優游自在的頌着聖帝明王過安閒生活政治紊亂時節，他們受着橫徵暴斂，啼饑號寒的叫苦連天的嘆着時日曷喪，過痛苦生活，以至忍

不能忍，受不能受的當中，於是草莽英雄們出來，大張吊民伐罪旗鼓，奪取政權，事成了，以爲天命攸歸，人民奉之維謹，不敢少逆，所以所謂帝王也者，也不許老百姓去開政治設有議論及政治之得失，就有妄談國事的罪名帶在你頭上，首身異處之禍，不旋踵而至了。自辛亥推翻滿清，建立民國，於是總理孫中山先生所主張的民權，才有了端倪，而人民才有了預聞政治之機會，民國元年三月十一日大總統頒布的臨時約法，就是開我國數年未有的提高民權的大法。可惜因人民專制已久束縛下，一經解放，不知運用之道，反爲軍閥官僚所藉以魚肉人民之工具，故總理分革命建設爲軍政，訓政，憲政三時期，冀其循序漸進，以完成革命之工作，更詮釋其要義曰：不經軍政時期，則反革命勢力無由掃盪，而革命主義無由宣傳於民衆。

以得其同情與信仰，不經訓政時期，則大多人民久經束縛，雖驟被解放，初不瞭知其活動之方式，非墨守其放棄責任之故習，即爲人利用，陷於反革命而不自知，前者之大病，在革命之破壞不能了澈，後者之大病，在革命之建設不能進行，果不幸而言中，竊奪民權之軍閥官僚，欺騙民衆之赤匪土匪相繼而起，致國運民生均陷於危厄狀態中，而帝國主義者從而懲甬之，包庇之，操縱之，嗾使之，而人民莫之知也，曷勝浩歎！

自十七年十月三日第二屆中央第一七二次常務會議決議「訓政綱領」，後始步入訓政之道，然此時適在軍事時期中，十八年六月十五日第三屆中央執委第二次全體會議通過訓政時期之規定案規定六年至民國二十四年完成，上下一致努力訓政，至此已逾六年之期，中間雖因亦匪竄擾，軍閥搗亂，暴日侵略……未能如期完成，而全國民衆，對於行使四權之需求與了解之程度，迥非昔日可比，二十年國民會議召集，制定訓政時期臨時約法，亦將全國人民參與政治之嚆矢，明白昭示，於此我們預知此次國民大會開幕之後，頒布憲法，進而完成憲政，俾全國人民之願望與總理在天之靈，可以少安，即進而以全國上下之努力，建造中華民國萬世永固之基礎，樹立中華民族復興繁榮之

### 國民大會代表之重要性

團結，而藉以挽救國難，收復失地，萬衆一心，立致富強，雖然，值此挽救國運之大動力造成，必須有能担當此大任之份子產生，若份子不良，難望有良好之動力發生，故於國民大會代表未產生之前，吾人不能不追憶以往，勉勵將來，尤其地處邊遠之青海與有同樣情形之各地，更當特別努力於此大動力份子之健全，勿爲他人所輕視，此爲不可少忽者也。

### 二、民初國會議員之分配

辛亥之歲，中華民國臨時政府成立於南京，由各省都督，選派代表組織參議院民國元年一月二十八日在南京開成立大會制臨時約法，三月八日由參議院宣布，三月十一日臨時大總統孫文公布之，此種代表雖非民選，實開人民參與政治之始，南京參議院既將臨時約法及其他官制議決後，於四月四日閉幕，四月二十九日復在北京繼續開會議決正式國會組織法，參議院，衆議院議員選舉法等，十二月二十八日閉會，民國二年二月初旬，參衆兩院議員選舉告終，兩院議員先後集於北京，四月八日，舉行第一次正式開院禮，實爲我國四千餘年歷史上未有之盛典，查國會組織法（民元八月十日布，十二年四月三十日修正）第二條

參議院左列各議員組織之。

- 一，由各省省議會選出者 每省十名
  - 二，由蒙古選舉會選出者 二十七名
  - 三，由西藏選舉會選出者 十名
  - 四，由青海選舉會選出者 三名
  - 五，由中央學會選出者 八名
  - 六，華僑選舉會選出者 六名
- 又第四條各省選出衆議員之名額依人口之多寡定之，每人口滿八十萬選出議員一名，但人口不滿八百萬之省，亦得選出議員十名，人口總調查以前，各省選出之名額如左：

|         |      |
|---------|------|
| 直隸(現河北) | 四十六名 |
| 奉天(現遼寧) | 十六名  |
| 吉林      | 十名   |
| 黑龍江     | 十名   |
| 江蘇      | 四十名  |
| 安徽      | 二十七名 |
| 江西      | 三十五名 |
| 浙江      | 三十八名 |
| 福建      | 二十四名 |

|                       |      |
|-----------------------|------|
| 湖北                    | 二十六名 |
| 湖南                    | 二十七名 |
| 山東                    | 三十三名 |
| 河南                    | 三十二名 |
| 山西                    | 二十八名 |
| 陝西                    | 二十一名 |
| 甘肅                    | 十四名  |
| 新疆                    | 十名   |
| 四川                    | 三十五名 |
| 廣東                    | 三十名  |
| 廣西                    | 十九名  |
| 雲南                    | 二十二名 |
| 貴州                    | 十三名  |
| 又第五條蒙古西藏青海選出衆議員之名額如左： |      |
| 蒙古                    | 二十七名 |
| 西藏                    | 十名   |
| 青海                    | 三名   |

觀上所述，可知民權比較專制時代，增加的多了，自然一個區域內，能有若干名代表，出來參與政治，比專制皇帝任意擺佈，把國家的事，看成他一個人的家事的強得

多了，把全國人民看成一家的奴隸的更加強得多了，因為從此以後，人民取得了主人翁地位的名義，國民的人格，不比專制時代那樣低下了，這也可說是革命的第一重要代價，民權伸張雖然談不到多少。

### 三、國民會議代表之分配

國民會議為總理為求中國一統促進建設而主張召開的。但總理北上後段氏無誠意全國和平統一，憤而嬰病逝世，未克目覩全國一統，殊為遺憾，中國國民黨秉承總理之遺志，以求實現總理之主張，乃於二十年五月五日召開國民會議。查國民會議組織法，第一條國民會議由各省市之職業團體，中國國民黨，及蒙古，西藏，海外華僑所選出之代表組織之又代表選舉法第一條國民會議總額為五百二十名各地方選出之總額依左列各款分配：

- 一，由各省選出者 四百五十名
  - 二，由各市選出者 二十二名
  - 三，由蒙古選出者 十二名
  - 四，西藏選出者 十名
  - 五，由在外華僑選出者 二十六名
- 第二條各省選出國民會議代表之名額依左列之分配：

國民大會代表之重要性

|     |     |     |      |
|-----|-----|-----|------|
| 江蘇  | 三十名 | 浙江  | 二十四名 |
| 安徽  | 二十名 | 江西  | 二十八名 |
| 河北  | 三十名 | 山東  | 三十名  |
| 山西  | 十二名 | 河南  | 三十名  |
| 福建  | 十四名 | 湖北  | 二十九名 |
| 湖南  | 三十名 | 廣東  | 三十名  |
| 廣西  | 十一名 | 陝西  | 十七名  |
| 甘肅  | 七名  | 新疆  | 五名   |
| 雲南  | 十二名 | 四川  | 三十名  |
| 貴州  | 十一名 | 遼寧  | 十五名  |
| 吉林  | 五名  | 黑龍江 | 五名   |
| 察哈爾 | 五名  | 綏遠  | 五名   |
| 熱河  | 五名  | 青海  | 五名   |
| 寧夏  | 五名  |     |      |

第三條各市選出國民會議之代表名額依左列分配：

|     |    |      |    |
|-----|----|------|----|
| 南京市 | 三名 | 上海市  | 五名 |
| 廣州市 | 三名 | 北平市  | 三名 |
| 漢口市 | 三名 | 天津市  | 三名 |
| 青島市 | 一名 | 哈爾濱市 | 一名 |

第四條在外華僑選出國民會議代表之名額依左列分配：

|     |    |     |    |
|-----|----|-----|----|
| 菲律賓 | 一名 | 檀香山 | 一名 |
| 秘魯  | 一名 | 智利  | 一名 |
| 墨西哥 | 一名 | 古巴  | 一名 |
| 美國  | 二名 | 中美  | 一名 |
| 加拿大 | 二名 | 馬來  | 二名 |
| 印度  | 一名 | 緬甸  | 二名 |
| 安南  | 一名 | 暹羅  | 二名 |
| 歐洲  | 一名 | 日本  | 一名 |
| 朝鮮  | 一名 | 澳洲  | 一名 |
| 大溪地 | 一名 | 非洲  | 一名 |
| 荷屬  | 二名 |     |    |

國民會議為國民黨統一全國後奉 總理遺教舉行的大會，那時因為赤匪未滅，反側未清，全國代表一致擁護中國國民黨肅清赤匪，完成未竟之功，制定訓政時期臨時約法，而全國統一之效，實於此時現之。

#### 四，國民大會兩次法規原則

國民大會早經決定於本年十月十日召集業經中央常會通過國民大會代表選舉法及組織法兩原則，交立法院審議

，經立法院院長孫科批交傅秉常等起草後，傅氏特於昨（三月三日）晨召集各起草委員開會討論起草辦法，到吳經熊，梁寒操，何遂，史尙寬，程中行，樞桐孫，楊公達，呂志伊，及秘書鮑激德等二十人，內次陶履謙亦被邀列席，首由傅秉常主席報告奉令起草兩案經過，旋對於中央規定兩案之原則加以詳細研究，結果，推定林彬，徐元詒，志呂伊，黃右昌，史維煥五委員，負責起草初稿，由林召集限於三星期內完成，提會討論，茲將兩原則全文探誌如次，（一）代表選舉法原則。

選舉方法與名額：（甲）選舉方法，（一）區域選舉與職業選舉并用，（二）一人不得有兩個選舉權，（三）在區域內，與職業團體中均有選舉權者，以參加職業為原則，（四）在兩個職業團體中，有選舉權者，任擇其一，（乙）代表人數及名額之分配，（一）代表人數八百至一千二百人，（二）職業團體代表總額百分之三十五至四十，區域代表占百分之六十至六十五，（三）各省市名額之分配，屬於區域者，以人口為比例，屬於職業團體者，視地方各業發展情形為標準，（四）實業團體及自由職業團體，以團體為單位，不另分區域，其名額分配，以會員人數或事業範圍為標準。選舉人及候選人：選舉人及候選人資格（一）選舉人資

格，以曾經舉行公民宣誓者爲限，但有下列情形之一者，不得有選舉權，(子)反叛國民政府，經判決確定，或尚在通緝中者，(丑)曾任公務員有貪污行爲，經判決確定，(寅)褫奪公權尚未恢復者，(卯)，禁治產者(辰)有精神病者，(巳)：食鴉片或其代用品者，(二)候選人之資格，(子)區域選舉之候選人，除其有選舉人資格外，應以年齡在二十五歲以上者爲限，(丑)職業團體之候選人，除具有選舉人資格外，應以在各該團體有選舉權，而年齡在二十五歲以上者爲限上，(三)區域選舉與職業選舉，均由中央指定候選之程序。

候選人產生程序 (子)區域選舉，候選人指定，及選舉之程序，(一)區域選舉，由中央就地方情形，將每省劃分爲若干選舉區，(二)各選舉區內各縣鄉鎮長聯合推選十倍於該區應出代表之候選人，(三)各選舉區推選之候選人，經省政府核減五分之一，再由中央指定三倍於各該區應出代表之名額，(四)各區代表，由各該區以普選方法，就中央所指定候選人中選舉之(丑)職業選舉候選人指定及選舉之程序，由各職業團體之機關職員提出倍於代表名額之候選人，經中央指定三分之二，由各職業團體全體會員選舉之，(寅)不身區域之實業團體及自由職業，其候選人指

定及選舉之程序，與職業團體同，(卯)候選人以選舉區域人民與本團體爲限。

華僑邊疆及代表 (丁)華僑之選舉，由僑務委員會辦理，(戊)邊疆省區及未經設省之區域，其代表之產生，由中央政府決定之，(一)蒙古西藏選舉事業，由蒙藏委員會辦理，(二)東北四省選舉辦法如下(子)無區域與職業之別，採混合制，代表名額，亦不由人口比例，由中央決定，(丑)候選人由中央按照代表名額三倍或二倍指指定(寅)中央印發選舉證，由四省人民或團體覓保，向寄居地地方政府領取，(卯)領有選舉證者，向當地政府投票，或將選舉票逕送中央，(辰)各地方政府，對於四省公民投票，應另備票，俟選舉完畢，解送中央開票，(巳)軍隊代表二十至三十名，其選舉方法另定之，(二)國民大會組織法。出席：列席人員 (甲)組織，(一)以依國民大會代選舉法選出之代表組織之，(二)中國國民黨中央執監委員，均得出席國民大會，(三)左列人員得列席國民大會，(子)中國國民黨候補中央執監委員，(丑)國民政府主席，(寅)國民政府委員，(卯)國民政府各院部會之長官，(辰)國民大會團特許之人員，(四)國民大會出席者互選二十五至三十一人組織主席團。



職權會期與地點 (乙) 職權，(一) 制定憲法，(二) 憲法所付予之其他職權，(丙) 會期十天至二十天，必要時得延長之，(丁) 法定人數，(一) 非有到會代表過半數之出席，不得開議，其議半以出席者過決數之同意爲之，(二) 憲法之通過，應有到會代表三分之二以上之出席，經出席者三分之二以上之同意決定之，(戊) 地點，國民大會開會地點，在國民政府所在地，(己) 召集由中國國民黨中央執行委員會交由國民政府召集之，(庚) 國民大會設祕書長一人，由主席團推定之，(辛) 國民大會得設各種審查委員會，附記，關於已項大會之召集，將來實際事務之辦理，應由政府交行政院督飭內政部辦理。

國民大會之兩次原則，已如上述，吾人以爲代表之分配是一大問題，代表之產生又爲一大問題，原則上雖大體已定，然詳細之規定，尤望主其事者之特定注意及之也。

## 五、國民大會代表之重要

憲法草案，業經立法院草就，徵各方意見，詳加釐定，俟國民大會上提出討論，三讀通過之後，即行頒布，完成憲政之關鍵，在此一舉，此會之意義重大，與關係之艱鉅，殊非其他會議相提并論，設如一般國民，不悉其關係

之重要，對於代表之選舉，不加慎重，麻胡過去，使士豪劣紳，官僚政客所操縱，所賄買，所支配，則產生之國民代表，不能真正代表民意，而真正代表民意之國民代表，被其遏抑，不是產生，其結果，非陷國民福利於危厄之地，即國增加民重大之創痛是以吾人在國民大會代表未產生之前，促醒全國民衆，及早注意，放開眼界排除私見，壓抑情感，慎重從事，站在國家利益，民族利益，即大衆利益之立場上，選舉出真正代表民意之代表，來京與會，貢獻智能，果如斯則國民大會之組成份子健全，所得之結果亦自然圓滿，國民之福利與國家之前途，不期然的走向豐厚與穩固之地步上去了。其有金錢賄選，非法支配等情，大家即本着大無畏之精神，依法檢舉，而於上項非法事態未發生之前，嚴差監視，以盡國民肅清貪污非法之責任，如此各區雖不能均選出盡如人意之標準代表，而加強人之代表，不難於衆望所歸之條件下，得有機曾產生矣。

具有何項資格，始能得有代表被選舉權呢？此點於代表選舉法上，必有詳細之規定，在此不必贅述，但在一般選舉人之腦筋中對於被選舉人，應有澈底的認識，最低限度於未選舉之前，先有此下所列之簡單輪廓：一，是不是一個思想純潔之人？二，是不是一個有政治頭腦之人？三，

是不是一警敏幹練之人？四，是不是一個屏除惡劣嗜好之人？五，是不是一個公而忘私之人？六，是不是一個勇於負責之人？七，是不是一個關心公共事業之人？八，是不是一個窮幹苦幹之人？九，是不是一個明白所代表團體或地域之實際情形之人？十，是不是一個大有抱負之人？本着以上各點，加一番審量，然後選舉，則所選出之代表，不但在大會代表大衆，貢獻意見，爲國家民族謀福利，就是閉幕之後仍能本著他的良心，繼續的爲地方或團體負責任事，期有利於大衆，假使預先不加審量，所選非人，思想不純，頭腦不清，委靡不振，烟癮甚深，藉公營私不負責任，對於政治，則懵然不明爲何物，對於所代表之團體區域之情形，茫然不知，顛預庸懦無所主張之輩，則不但不是所代表團體區域之恥辱，既該區域或團體參加政治之機會而並弁磨之，千古以後，猶當引爲遺憾，是不可不慎重也。

## 六：國民大會青海應選如何代表

民國成立以後，對於青海人民參預政治之機會，已有明白規定（參看民元國會組織法）但該法所載，乃指青海蒙旗而言，故在參議員中有名唐古包者，青海蒙古代表也（

國民大會代表之重要性

民五八月國會復活後未到席）又查最初國會議員表會議員中有洛藏達，結山住，布扎細，衆議員中有賴綠，楞住布花力旦，但是……人物中，洛藏達，結山住，布扎細，花力旦，四人從未到過會，（我想這或者是某王某長之類）民國七年。北京非國會議員中無青海人之足跡，覺得差可足慰，所惜者廣州護法國會議員中亦無青海人之席次，覺得抱憾偏多，因爲這是青海人至今在黨務上政治上軍事上即中央方面地方方面毫無地位可言之最大原因，最大之失敗，可惜那時在外邊之青年，短視的短視，勢利的勢力，未走進寬大平直之革命大道，地方當局，當在封建熱潮中打滾，軍閥鼻息下仰承種下之因如此而今收到之果如彼，尤有何言？民國十一年十月十一日第三期國會議員表參議員中有劉丕烈，那旺呢嘛，龔慶霖，三名，劉丕烈與那旺呢嘛，是不是王公之類，在此不暇問，惟龔慶霖爲安徽人在西寧道尹任內政聲不揚，爲何選爲青海議員！此待有暇考據而已。青海舉行過之數次選舉，作者曾親自參加調查選民及投票選舉，至今思之，惟有望空長嘆，而受人玩弄以至傾家蕩產者，當不知作何感想也。至段氏所召集善後會議，青海亦曾有代表參加，以無關民權發揚，產生亦非民權，茲不贅述。民國二十年中國國民黨奉 總理遺教

召集國民會議青海出席代表：

李 謫 農人團體代表 青海民和人

趙養天 工人團體代表 青海西寧人

李福林 商人團體代表 山西人

楊 煥 教育團體代表 青海互助人

張得善 黨部代表青 海西寧人

產生的方式，雖非萬全出於人民之公意，而代表人選，均能差強人民之公意耳，簡而言之，此次出席代表，為代表青海之代表，非前之沒明其妙之代表，所可同日而語了，以往之情形如此，當然對將來國民大會代表應有特別注意之必要，故第一要求雖不能十分苛求，以大衆意見，很公道的選出真正代表民衆意見的代表，但最低限度，須大家對於無論任何方式所產生之代表，表示同情，此其最要者也。然則，將來國民大會之青海代表那麼怎樣的人，纔可以够得上有被選舉的條件呢？以個人的主張，應該俛促第五項內所述之各項條件外，尚須注重籍貫問題，換言之就是本籍人充選本區之代表是也此點似乎所見太狹，不免地域觀念太深之嫌，但以增加人民預聞政治之興趣計，俾該地人民之權利與義務平均計，與夫提高該地人民得奪揮意見之能計，均應以本籍人代表本籍之為得，此所冀於將

選舉代表時選民者也。

再就青海以往曾經舉行選舉代表情形言之，人民方面初不知選舉之重要放棄選舉權者有之，為少數人劫持或支配者有之，以致人民一聞選舉之事，覺得頭痛，事後又由政府方面攤派許多選舉費，這尤其是人民不但頭痛而且連心痛起來的事，至代表方面，來往在召集地點跑個來回，算篇完事，而代表是否代表人民盡了職責，亦無明白報告，這點在人民方面在代表方面，均為失常，以後選定代表時，由人民公意交付代表以應盡責務之範圍，代表責務完成後應將公意所付託經辦之事擬具報告，公告於衆，其有不如意，或違反公意交付責務之範圍時，人民得宣告不信任意見以衆，如此則代表與所代表之民衆，有了連繫為代表者以恐為民衆所棄，自然盡他的責任，即為將來更加倍計，更能勉竭其力，而人民方面以所選得人目的能得達到自能引起對於選舉之重要，其有益於民權伸張良非淺鮮。

## 七．結語

吾人追溯以往之事實，而儼將來之進益，在國民大會未選舉之前，當有精密之審慎，并使其選舉者早有準備，匪以往昔之國會議員一變而為豬仔，其結果致全國陷於禍

不排而選之，否則拒之於千里之外，勿為勢力所支配，勿亂狀態，撫今追昔，對於國民大會代表之產生，中央慎之於前，各地選舉民憤之於後，其有能代表大家之意志者，

為金錢所賄買，代表之純潔，即國民大會之健全，國民大會之健全，即國家民族前途之幸福，預為此言，敬告於國人。  
二十五年三月十八日

## 建設西北與鄉教運動

宋積璉

### 一、鄉教與西北社會

自東北淪亡以後，國人之視線，由東北移轉於西北，開發西北及建設西北之呼聲，因而甚囂塵上，由報紙口頭之宣傳走向實際工作之途徑，中樞要人之奔走西北也，社會人士之考察西北也，凡此種種，均足以表現建設西北之積極精神者也

建設西北，固為國人目前一致之要求，而對於建設之道，議者各家不一，吾人歸納其各家之意見，不外發展交通，振興實業，移民殖邊，此三種主張，固為今日建設西北之主要工作，然而吾人窺察西北社會之狀況，人民生活之情形，而擬輕重緩急之標準，以為先取之途徑。

西北社會，純為處女之地，尙未達到城市社會之境域，而西北人民十之八九，均出自農村，屬於城市社會者寥寥無幾，事實明顯，勿待吾人多贅，然而西北因地理環境

建設西北與鄉教運動

關係，一切文物均屬落後，雖有廣大之農田，已成荒蕪無用，又因農民知識極端幼稚，對於農作方法，仍取舊制，以致生產不佳，民生極為困苦，因而造成今日紊亂不安之局面，苟目前對西北農民不予以教育機會，以救濟生活之安適，將何言開發而圖建設耶？作者於此，所持論調，欲建設西北，非發展鄉教教育其道莫由。

建設西北，當基於地方自治之推行，而推行地方自治，尤不能不以造就人才，普及民智為首要，良以教育為製造之利器，為建設事業之基礎，為訓練人民之工具，為改革社會之利器，舉凡人民生活之改善，社會風俗習慣之轉移，無不以教育為原動力，回觀今日西北農村社會之惡象，人民生活之幼稚，非從事鄉教運動着手，其道莫由。

往者不論，今就西北現有教育觀之，雖有政府及教育

學者之鼓吹，社會人士之提倡，然而萬目均集中於城市教育，教育知識優秀份子，見鄉村生活之單調，皆捨農村而走向城市，以致西北農村一蹶不振，此乃政府之不關心農村教育，亦是薄待農村教育人士所致也。當此國難方殷，邊疆多事之時，復興農村，發展教育，實不能容後者也。

## 一、推進西北鄉教之先決問題

西北鄉村教育之推行，固爲目前刻不容緩之要圖，然而目前西北社會極端紊亂，西北人民生活極爲痛苦，苟對此問題不加解決，則鄉教設施，自有莫大之困難，然而如何安定社會救濟民困，誠屬一大問題，作者不敏，今就管見所及，略陳於後，以供關心西北者之參考焉。

(一) 肅清西北當前共匪——外人常譏中國爲土匪世界，此言輸入我國同胞之耳目，將如何憤怒仇視，但事實如此，過去整個西北竟遭擾亂於匪氛中，勢如洪水猛獸，莫可遏止，熱能滿雪此恥，據已往報端所載，土匪蹂躪之憐苦情形，實不忍目視，陝西匪禍最烈者莫如陝南：「漢中歷被匪兵掙劫，遭舊軍閥輩之剝奪吮刮，榮毒邊隅，稅政百出，以凶荒之餘，民無依歸，人皆思亂」此就陝西一部份

而言，他如甘肅全省，在過去數年，已全在土匪統治之下，土匪之猖獗，更比陝西慘重，其殺人放火之慘痛現象，實屬罕見，人民死於匪禍者幾占全省人口百分之十以上，其他如山西，綏遠，寧夏，因兵災糾紛而引起之匪禍，更不忍目視，又如「足入綏遠，見匪叫爺」，由此推想土匪勢力凶惡之一般青海新疆雖被災較輕，然因甘肅全省不靖，亦影響青海社會之不安靖，上述情形，雖不見明日黃花之嫌，然而今日西北所潛伏匪禍，頗爲憂慮，若對此匪禍，不加澈底肅清，則西北鄉教推進自難。

(二) 救濟西北目前之困窮——西北因年來天災人禍之流行，社會組織，大受影響，市中交易，亦完全停頓，商賈因而裹足，而糧食收成豐富之區，感糧食之過剩，穀賤如土，積囤滿市，無人過問，穀賤傷農之害，屬人民徒呼負責，無可奈何，惟收成毫無之區，草根樹皮，掘食殆盡，而眼望粟米囤積，以待餓斃而矣。苟對此不設法先予救濟，則推行西北農教，實爲一大問題。

以上二者，均爲西北農村建設之最大障礙，若不澈底加以革除與救濟，則西北農教之推行，自難着手進行。故在推行之先，對於西北當前之共匪問題，應澈底加以肅清，使地方安寧，對於民生之困難，澈底加以救濟，以使其

生活之安定誠如是，則西北農村教育，可順利進行也。

## 二、實施西北鄉教應注意之點

A. 應注重基本知識及政治思想之訓練——知識爲人類一

切活動之基礎，農民因知識缺乏，在消極方面，不能抵抗社會及天然之環境，在積極方面，不能利用社會及天然環境而謀人類之幸福，十餘年來，西北農村重受土豪劣紳之剝削，一籌莫展，水旱以來，只束手待斃，更不能利用科學方法謀生活之增進，故今後欲謀西北建設事業發展，首在農民知識之普及，尤其西北農民，對於政治知識甚爲缺乏，故對於一切特權階級，無法抗衡，亦且不敢抗衡；只以唯命是聽而已。故實施鄉教時，應注重政治思想之訓練，使明瞭三民主義精神之所在，實現農村自治，以促進西北農村之建設。

B. 應注重生產教育之設施——西北地大物博，生產豐富，但因一切落後關係，以致地未盡其利，又因強鄰經濟之

壓迫，使生產毫無發展。今欲建設西北，首在民生解決！然解決之途徑，應側重於生產事業，故實施農教時，應注重科學之實施，及耕種方法之改良，推廣農業而達生產增建設之目的。

C. 應以農村爲教育之中心——目前教育之趨向，均集中於城市，對於社會重心之農村棄而未顧，此種現象在今日西北尤盛，故今後實施農教時，自不能離開城市而走向農村。

D. 應注重衛生教育——年來我國人口死亡之率之大，實令人驚疑，其估量較多者誠爲西北，西北年來遭受天災人禍之摧殘，但人民本身對於衛生之忽視，實爲最大原因，推究根源，不外社會人士之不注意，人民對於衛生常識缺乏所致，今欲免除西北人口之死亡及社會安寧計，自應注意衛生教育之設施，使農民了解衛生常識而養成健全之體格，以作建設西北社會之先鋒。

## 陝西棉業合作檢討

李自發

(一)  
合作事業原爲一種新的社會經濟運動，其在中國之發

展，大有一日千里之勢，陝省發軔較遲，而其進步之速，誠出人意料之外。茲就棉花生產運銷合作一端而言，兩年

以前，全省僅有一個二三百社員組織之永樂社，不一年而增至十六社，又一年而增至二十六社，現在社址遍佈關中產棉區十一縣，社員凡三萬三千餘人，棉田達五十四萬餘畝，前年十六社運銷棉花二萬二千餘擔，去年業務尙未結束，然據個人估計，當不下此數。

論者多謂陝西運銷合作事業，僅有量之發展，而無質之改進，殊不知量之發展，顯而易見，質之改進，非局外人所深悉也。蓋棉運合作之經營，其事極爲繁複，概言之，運用合作之方式，達到改進及統制棉業之目的，其中必經之程序有五：

(一)農業程序——即選種改良栽培等是；(二)商業程序——即收花分級軋工打包運輸銷售等是；(三)金融程序——即生產與運銷資金之周轉等是；(四)組織程序——即合作社業務部之組織是；(五)教育程序——即社員訓練及職員教育是。

綜合上列五個程序，始完成整套之棉花生產運銷合作事業，茲將各程序進行之過去情形及未來趨向，擇其瑣瑣大者數端，略加檢討，以糾正於高明：

(A)農業之程序 兩年以前，陝西棉種，全爲退化混雜之美種棉，自合作社推廣曉字棉以來，兩年之間，曉字之栽培，達二十餘萬畝，佔棉田面積二分之一，(靈寶棉尙不在內)，以其品種優良，且有「早熟、量高、棉絲長」種種特點，對於棉農增加之利益，難以數計，惟農民守舊成性，對於耕作方法，墨守陳規，不喜改變，如栽培行間過密，不能應用中耕器，收穫時採摘棉挑或連根拔下，土地上晒花等，爲普遍之惡習，又如蚜虫紅蛤虫爲害甚烈，束手無策。新品種之推廣過速，而農民缺乏選擇常識，致將優良品種不能保存，今後計畫推廣之「四號新字品棉」質量，均較曉字棉爲優，然農民栽培習慣及選擇方法，若不大加更新，則改進自改進退化自退化，農業程序，仍難達到合理之階段。

(B)商業之程序 未有合作之組織以前，棉商剝削農民，無微不至。且將各種品種長度不同之棉花，混合一起，攪水攪雜，而後運銷，棉農與紗廠兩被其害，影響棉業之改進，殊非淺鮮。自合作社成立，社員之棉花，由合作社收集，直接運銷紗廠，棉花品質無優劣混雜之流弊，商人失漁利之機會，棉業之發展，可期可待。

同樣之棉花每因軋花工具與手術不同，貨色等級，自



有差別，兩年以前，陝省棉農咸用人力車軋花，軋出之花衣百分率（籽棉折合淨棉之數）雖較機器軋花稍高然其所含棉籽水份、塵土及其他夾雜物過多，貨色惡劣，等級低降，不合紗廠需要，價格自賤，且耗工費時，損失甚巨，自有合作社以來，利用機器軋花者達九社，發動機共二百餘匹馬力，以其工作迅速，振動力強，棉花所含水份、塵土及其他夾雜物淘汰殆盡，混入棉籽亦少，貨色整潔，等級增高，加以施行科學分級，然後成色便利賣買，解決糾紛，適應紗廠需要，則市場上之地位提高，壓倒普通棉商，乃為意中事。即用人力車軋花之合作社，以其管理得法，加以分級整理手續，出貨成績，亦較農家個別用人力車軋出之花，優越多矣。

前年各社所購機器，馬力不足，毛病百出，兼之管理未得其法，工匠搗鬼，工作效能低弱，以致從事此業者皆認機器為孽物。然以愚見所及，機器本身之欠佳，與管理之不良，因為從事此業者之一大教訓，嗣後購買機器，當以添錢買好物為原則，軋花廠之規模宜大不宜小。軋花廠之管理，尤當特別留意研究，以求其合理化，乃為上策。若夫應廢廢食，誤認利用機器為危途，殊非得計。

打包方面，現用木鉄機打包火車裝運并不吃虧，中途

亦無翻包必要，即可直接運滬，較之一般商人用舊式木機打包，途中必須翻包者，便利多多。

當火車到達積囤之時，陝西鬆包棉花，直運上海，永樂社實開其端。前年（二二）二十六社除少數劣花，就地出售外，青葉好花，大都由棉稅會運銷處代辦，運銷上海，而遭時不遇，棉價狂跌，結果失敗，堪為陝西棉業合作之當頭棒。嗣後對於業務經營，自知謹慎，不敢稍或疏忽，天下無難事亦無易事，有者善自為之，然陝省合作運銷，既經初次失敗，一般社員及理監事等，心恢意冷，目合作為無用之，殊不知年來許多擁有大資本之棉商（如中棉公司），因前年慘遭賠折，相率歇業者，比比皆是，而毫無資本之合作社，至今仍能屹然獨存，繼續營業，則合作力量之偉大，概可想見。

去年二十六社中除少數新社未收花，大多數依舊收花營業，惟其營業辦法，較前自由，或當地出售，或信託中央運銷處代辦運滬，皆由各社自動，至其信託中央運銷處者，或訂買或現買或抄莊，悉聽各社自由，此種辦法，就表面觀之，似離統制棉業之題目較遠，然實際上統制之方法，堪稱百尺竿頭，更進一步。過去兩年之中，運銷辦法，由中央運銷處包辦性質，一進而為合作社自願信託性統

，將來再進而培植人材，健全組織，由信託性質達到棉商會指導之下，各社聯合自辦運銷之性質，則統制棉業之質業程序，始達合理化之階段。

(C)金融之程序 近年農村經濟破產，為普遍現象，陝省災荒之後，十室九空，此青黃不接之期，欲謀棉業之發展，非先周轉金融，充足農業資金不為功，此為陝西棉運社兼營貸款業務之理由。回憶兩母之前，許多農民因受經濟壓迫，欲求大加一驢打滾，駒子生息等高利貸款，尚不易得，自合作社成立，滬上銀行界相率來陝，競爭投資，凡屬社員，每畝棉田約可借款兩元，每月月息一分二厘，(銀行借給合作社八厘半，合作社借給社員一分二厘)普通農家有棉田三十畝，可借款四五十元，用以還債，購買農具牲畜等，則生產資金，大可周轉。此種貸款利息雖較(中國實業貸款普通利息六厘)之標準尚高，而在此過渡時期，實有相當裨益。但該省運銷社兼營貸款之結果，引起一般社員之誤會，目合作社為銀行之貸款所，以為信用社以「借錢還錢」為目的，運銷社以「借錢還棉花」為目的，此種錯誤觀念，若不根本打破，喧賓奪主，影響合作前途，有不可言以矣。

再者農民感覺舉債容易，利息又比目前鄉間觀利貸為

輕，所謂「錢到手，飯到口」，誰不樂於多用，故貸款用途，若不嚴格督察，稍或放任，影響所至，浪費成風，害莫大焉。今後投資陝西農村之銀行界及合作指導機關，對於此點，尤當特別注意。舉行貸款之先，須將社員棉田畝數，借款用途，需要程度，及其人格信用程度等調查清楚，然後准貸，事後更加考察并監督其用途，方可避免目前種種不景氣。再進而放棄軍營發餉式的定期定額之貸款制度，採取活期信用貸款制度，則調劑農村金融之效用，諒可百倍於往昔。倘能組織合作銀行或農民銀行，舉辦長期農業貸款，則合作金融程序，始達合理化之階段。

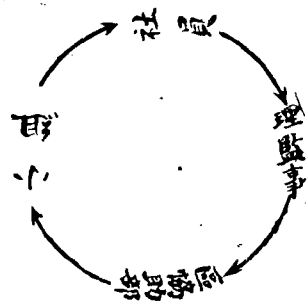
運銷社除借生產資金(即青山借款)外，辦理運銷時所需之預付花價，押匯，運費，加工，及社業務費用等，在在皆向銀行告貸，此種貸款，稱為資動資金。前年(二十三年)各社運銷棉花，均有賠累，所借流動資金，未曾清楚，上年銀行為慎重起見，規定借款須按花價七折貸給，但各社亦因前年賠累，社員大受影響，若照七成給價收花，勢難辦理，往返接洽，頗費時日，最後花價上漲，始由棉產改進所與各方商定辦法，開始營業，各社棉花情願信託中央棉產改進所運銷處運銷者，按照抄莊(有手續費)訂賣及現貨諸法，由運銷處直接付款收貨，合作社不再向銀

行舉債，銀行與合作社均不担風險，各社棉花當地繳秤，將後運銷失敗，社方不認，若有利益，仍按運銷量攤還各社，法之奇妙，莫過於此。然用於特殊情形（上年賠累）之下，以作過渡則可，應常此照辦，合作社依賴成性，不能自立，殊非合作前途之福音。

今後各社舉借流動資金，收花營業，最低限度，應當實行打折（七八折）預付花價辦法，慘淡經營，力謀公積金之增加，鞏固信用基礎，減輕金融上之壓迫，進而取消預付花價之辦法，社員送社，暫不付價，一俟棉花脫售，再行結賬領假，并分配紅利，如此辦理。始可擺脫銀行之支配，實現真正之合作社。

(D)組織之程序 陝省棉運社現有二十六社，社員凡三萬三千有奇，平均每社社員一千二百，最少者不下三百戶，最多者竟達四千多戶，一社範圍每多包括百餘村，每社組織之單位，由棉農人至十三人為一小組，設組長一人；由五小組至十三組而為區協助部，設區部長一人及區協助員二三人；再集若干區協助部而成社，社內分社務祇業務兩部，業務設經理一二人，秉承社務部之方針，經營業務，社務部設理事會與監事會，合組社務委員會，秉社員大會之決議案，執行社務，其整備組織之形勢如次：

### 陝西棉業合作檢討



此種組織，似採集權制度，根據運銷合作之原理，規模宜大不宜小，欲管理大規模之運銷社，集權制度，當然適合。然陝省過去事實，未必盡然，其原因甚多，而發展太快，下層組織不嚴，有集權之形，而無其實，以致尾大不掉，管理頗感困難。且信用合作應負無限責任，運銷合作應負保證責任，陝省棉運社為適應棉農需要起見兼營信用（貸款），理論上之扞格，姑勿論，而事實上亦因範圍較大，下層組織不嚴；區協助部有名無實，管理不周。兼營信用，流弊不少。然較之該省由銀行直接管理下之信用社，即所謂之生產社，組織方面健全多矣。至各社之聯合組織，前年曾成立聯合辦事處，去年（二十四）改組為正式之陝西棉花生產運銷合作聯合社，以其成立伊始，力量薄弱，尚不足以負再合作（Cooperation of Cooperation）之責。

今後倘能打破墨守陳規之觀念，力謀改造，或將現有各社嚴密下層（區協助部）組織，信用業務，概歸各區分別負無限責任，運銷社務則由全社統盤籌辦，如此目前管理不周之弊可免，而大規模經營之效可收。否則，推翻現狀，澈底改造，採取以信用社為單位，然後聯合組織大規模運銷社之制度，則組織程度，始可達到合理化之階段。

（E）教育之程序 合作為組織，似與教育無關，然欲促進上述農業的，商業的，金融的，組織的及其他。有關棉業合作的種種程序，達到合理化之境界，舍教育不為功。蓋合作社為人的結合，社員教育程度提高，合作社之組織，自然日趨健全，改進棉產之方法，自然日趨合理。是故且對合作事業之發達，論者多歸功於民衆學校。

陝省合作事業，因受銀行競爭投資之影響，發達過速，社員入社，皆以借款還款為目的，除債權債務之關係外，殆不知合作為何物。至合作領袖（理監事）人材，雖不乏明達勁幹之士，而離真正由農民自治自主的合作尚遠。是故注重社員與職員之教育，乃為當前切要之圖，現在各社雖有長期駐社負責指導之合作專門人材，但其指導工作，偏重內部之社業務及會計方面，對於外部工作在社務經營時期，事實上難以兼籌并顧，而在平常時期，亦苦無具體

方案，未嘗努力教育。過去所採「隨機談話，個別訓練主義」試行之後由於人地生疏，諸多困難，效果竟等於零。故以愚見所及，訓練農民之最好方法，莫過於由合作社聯絡鄉村小學，舉辦農民夜校或附設民衆學校，分批訓練社員，探講演與討論方式，貫輸農業，棉花商業，合作大意及報告國內外重要新聞，啓發民族意識，引起向心作用，則其團結力量，自然增厚。久之，則合作社之社員，全成民衆學校之學生，而民衆學校之學生，始得為合作社之社員，是則有健全之份子，而後有健全之組織及健全之事業，此自然之理也。至於職員之教育，該省過去一年中，曾由農產改進所辦一合作會計訓練班，渭南三原等縣舉辦合作講習會，訓練各社重要職員，尚有相當成績。今後若能繼續注重職員訓練，同時努力民衆學校之實現，從根本上尋求促進合作事業之出路，前途未可限量。否則，棄根逐末，其本亂而未治者，自古至今，未之有也。

（三）

總之，陝西棉業合作，於僅僅兩年之間，開創現有規模，慘淡經營，未敢厚非，然智者百慮，必有一失，愚者千慮，或有一得，茲將個人之愚，撮要提供如左，以作本

文結論，深望智者賜教！

1. 推廣優良棉種，同時注重栽培及保種方法之改進與普及，以求合作農業程序之合理化；

2. 選擇適中地點，設置比較大規模之機器軋花廠，同時實行打折預付花價辦法，在棉統會指導下，由各社聯合自辦運銷，以求合作商業程序之合理化；

3. 設立合作銀行（或農民銀行），改良農村貸款制度，以求合作金融程序之合理化；

4. 嚴密合作社下層組織（區協助部），信用業務由各區分別負無限責任辦理，運銷業務仍由全社按保證責任統盤

籌辦，或採取以小規模信用社為基礎，進而聯合組織大規模運銷社之制度，以求合作組織程序之合理化；

5. 由合作社聯絡附近鄉村小學，開辦農民夜校，或民衆學校，長期訓練社員，同時舉辦各種合作訓練班，培植幹部人材，以求合作教育程序之合理化。

諺云「天下無難事，亦無易事，有為者善自為之」，深望參加陝西棉業合作之指導機關，金融團體及合作社等，站在一條戰線上，共同奮鬥，則光明大道，不難開展於眼前！

二五，二，二十於永樂。

## 非常時期中邊疆青年之修養與責任

岳永泰

自東北事變以後，國人皆呼國難當頭，似有如鯁在喉，身坐針氈者然，然究其實，則此數年以來，吾人在國難中所求得者幾何？即在國難中自覺者有幾？言之及此，痛心良深。反觀我敵日本自九一八以後，舉國一致皆以國難臨頭狂呼，積極準備，其勢如中國侵逼其國，亦如環境所使然耳。痛哉！日本攫我領土，反以為國難，中國喪權失

非常時期中邊疆青年之修養與責任

地，而麻木未知，故華北問題，演成今日狀況，赤匪流竄，形成死灰復燃，吾人尙何有言以掩飾耳！豈亦中國廣大而未之奈何？亦中國環境應使之然耶？否則，何故今日空呼口號而不作實事耳？撫心自問，能否安耶？即就目前加以討論，最近以來全國一致以『非常時期』將近，所謂非常者，亦無非國難更進一步之意也，同時行政院令教育部組織非常時期特種教育委員會，以期在學校中使一般學生大

致不變所受功課外，加以非常時期之特種教育——即國難教育，關此北平學聯會亦有一簡單之綱領，請北平各學校採擇實行，國家關此非常時期之特種教育，究竟所加者何？所去者何？吾人不得而知，但此上下一致之決心，值得吾人策鞭自奮，因此吾人可知非常時期，不論任何職分之人，皆不能飭詞延宕，誤身誤國，故就吾人個人本身言，皆當力盡己責，埋首苦幹，不容躊躇，不容猶豫，更不容苟且偷難，只當秉承政府意志，努力非常時期之工作，以應付國家危急存亡之關鍵耳。

一一

在秉承政府之意志，努力非常時期準備條件之下，吾邊疆青年，為非常時期之應策，相力勉勵。因為在非常時期中，青年對國家之關係，非常重大，故青年之一舉一動，影響於整個國家者至鉅且艱，尤其處在國防線上之邊省青年，更為責任重大，使命非常，故本身之健全，比一般青年應不落後。以目前許多人之主張，非常時期之青年，除國家授以特別訓練外，自己應維持個人之風格氣節，及有確定人生在觀與個人非常時期之責任，而邁進為國家犧牲，故責任略有不同，而其本身之修養，則仍不外乎下列

幾點，茲就重要者，加以討論：

(一) 氣節與風度——中國儒家，其根本之點，即在個人氣節之養成，風度之表彰，故歷代以來，其風不稍為衰，否則失儒者之本來精神，孔子仁孝之道其立本即在個人之氣節耳。漢儒自光武中興以後，氣節之風，又為之一高，故每在一代興亡之際，其間氣節之士，不勝枚舉，至今展開史卷，皆歷歷在目前者也。及至滿清末季，歐風東漸，美雨西來，人心漸變，故氣節之說，已成過去之談話材料矣。幸總理領導革命，無數有志之士，流血斷頭，氣概冲天，使已萎靡既腐之人心，為之一振。其後五四運動以後，金盤西化之主張，種於一般青年心中，以故對於儒家一切莫不視為腐朽之物，故中國向以博大自呼之民族氣節與風度，為之一空。不特此也，即對於已死先烈，復國之英雄，亦以為無足可頌。故至今日，漢奸賣國，趾高氣揚，國人觸目，未之奈何，古人所謂：『哀莫大於心死，身死次之』，此等漢奸之徒，賣國之流，其心早死，且死而又成變化為灰燼矣。此其故何也？一般人辯飾舊道德方廢，新道德未立之故也。吾終不認此言之合理，蓋以道德無新舊之分，況中國數千年以來，所以維繫中國人心，而能生存到今日者，孰不認其儒道之所維繫？乃至今日，

即成無用之物，而以西化爲中國之本位，此殆事勢上，根本不能成立，故至近年以還，國人皆知金盤西化不僅不能改善國家，且無法生存，因此去年有十教授中國本位之宣言與及讀經問題之再倡，皆知非有中國固有之道德，絕不能健全人心，其中最使全國人心爲之一振者，惟新生活運動之推行，其效雖未全收，但全國人民，皆已明瞭中國固有之偉大，而人心之壞，亦可挽救一二，在此之際，吾青年智識階級之人，更應以身作則，登高一呼，使全國上下人士，皆以個人爲健全之原則，養成氣節風度之偉大，庶幾對於非常時期，有莫大之潛力在此發生焉。

(一) 讀書與活動——在讀書界之青年，應該遵守『讀書不忘革命，革命不忘讀書』之範語，絕不爲書獃子，亦不作空舉人。吾人在讀書方面，先加以研究，關於讀書方面：最低條件，必須養成濃厚之興趣，勤苦之習慣，恆專之功夫，和讀之方法，才能讀書成功，否則失敗難免。何哉？大凡一種事業，興趣須自己鼓勵起來，換言之，不生興趣之工作，即不生興趣讀書，不僅沒有益處，而且損傷極大，故就吾人所愛讀之讀物，以濃厚之興趣，加以努力，其效力非普通可比。同時要養成一種勤苦之習慣，以古人『三更燈火五更雞』之精神，勤上加勤，苦中求苦，則於

非常時期中邊疆青年之修養與踐任

濃厚興趣上又添了不少之功夫耳。此外恆字和專字，始終保持到底，不恆徒勞無益，不專所得空虛，而其方法上之求得，更爲重要，最普通者，如筆記以記之類，如懷疑之點，以校讐爲務之心，力克其是否，不容留一絲之忽略，則讀書上始能辦理盡奧，一針不棄，則其所思也多，所成也速，所明也確，所專也真，然後觸類旁通，遇事物艱難之理，蓋無不一遇即知之。至于其他領悟之方法，在于攻守之良窳，則完全個人之修成與心力，不能求之方法之上，否則，只能以笨爲妙，以拙爲巧之方法去克服耳。

其次活動方面，約分生活與行爲兩方面言之：關於生活方面之活動，剷除一切之不良之習慣，如煙、酒、嫖、賭之惡習，養成簡單樸素粗衣素色之風格，且以運動方面之鍛鍊，使體格健強無弱，挺身直腰，似一青年人物。關於行爲方面之活動，容後詳論，此處吾人須注意確有確定之認識，抱定爲國爲民之決心，決不可隨風而傾走，入歧途之中，則不僅遺害本身，而與國家關係更大，此吾青年人特別認識之一點耳。

總之只讀書而不活動，則亦偏廢之人，只活動而不讀書，更不成一健全之人。兩者思其適當之調合，平衡發展可也。



(二)確定人生觀——關於人生觀的確定，對於個人國家比任何關係重大，茲將重要數點，略加論及：

A. 中心信仰 信仰爲人生處身之指針，無論任何人，莫不有以中心信仰，爲其作事之對向，目前中國之青年，無論邊疆與內地，皆同負國步艱難之責，故只有大家合力奉行 總理三民主義，始能盡救國救民之責任，當然中心信仰，只有立在三民主義之下，努力完成中國之革命——國內與國外，而求中國民族之自由平等，以期達到一切被壓迫民族解放之偉大事業之完成。

B. 奮鬥之志向 人生觀之理想上，同中心信仰之下，可以簡略之分析出人生觀要有奮鬥之精神，打破一切之黑暗，剷除一切之障礙，無論在任何環境，任何情況之下，不稍屈服，同時刻刻謀國家民族之幸福，向理想之路上邁行，則人生之終點，便是美滿成功和偉大；反之偷懶、頹廢、萎靡、苟且、敷衍……結果即是山窮水盡，日暮途窮，歸宿無依，流落當即，則只有一敗塗地而已。故奮鬥之志向爲不可一刻取諸懷。

C. 服務之精神 人生之意義，不是爲物質而是爲精神，缺乏人生觀之人，自己認錯了前程之一切，忘却自己之任務，只記著了金錢，看到了人生之樂——物質。而模糊

真正之人生——精神，則人與草木禽獸有幾希之分別耶？雖十年百年千年，亦無非一死而已。故人生之真意義，即是服務，求得精神上之安慰也。古人所謂：『君子疾歿世而名不稱焉』，這就是服務之精神造成，而昭合人生服務之本意，不過不一定要名耳。

D. 犧牲之決心 服務于國家，便是致身于國家，不怕犧牲，而且希望早日爲國家民族犧牲，自己決定鴻毛泰山之輕重，死不爲怕，活不爲榮，只有益于國家，即是犧牲之機會，爲國犧牲，雖千古萬世，永垂不朽，比之與草木同朽，不能同日而語者也。青年人犧牲之精神，便是人生價值上最光榮之一事，亦即前言之氣節與風度耳。

E. 美樂之態度 前面詳已論人生要有中心信仰，奮鬥之志向，服務之精神，犧牲之決心，歸結到便是利人之觀念——美。所以此處真正美之意義，並不是自己美，而是爲他人美，換言之，即是一切爲利人，不是爲利己；去自私之念，棄卑鄙之心，若夫古今亂臣賊子，勢利小人，莫不因此一念之差，遂致遺臭萬年，時人責罵！同時樂之意義，亦不是自樂，而是爲人樂，其意義與美相近，不容吾人贅言也。

關於我青年本身之修養問題，已作簡單之分析說明，至于我邊省青年責任問題：

A. 領導民衆 總理云：「喚起民衆」，目前吾人不僅喚起民衆，而且要組織民衆，訓練民衆，領導民衆，去爲國家服務爲民族求生存，故在領導民衆之條件下，實包含有喚起組織訓練之責任在焉。使人民皆明瞭自己之責任，接受當地之訓練，然後不愁隨地皆兵，與敵人爲戰，效力於前方或後方耳。

B. 建設國防 邊省青年重大之責任，即是國防上之責任。故對於國防建設問題，爲責任中特別重要之點，此處所論建設國防，除物質外，最重要者，即在精神上之建設，集邊省人民，知其國防線之各作保守，在精神上打成一片，亦即前言教領導民衆使應用到此點上，則吾人精神上之國防建設，可以謂完成一半，任何敵人，如何堅兵利甲，實難取得國防上之勝利，故精神上之國防，勝以物質者，蓋在此矣。

C. 保障地方 除國防上之建設外，而尤于各地之保安問題，極要注意，使老幼得安其居，不致擾攘生故，則免發生意外之變亂，此點在平時，雖爲極小之問題，而戰時非常重要，且關係異常重大，絕不能忽略一分。 蔣委員

非常時期中邊疆青年之修養與責任

長所說：「平時多流汗，戰時少流血」，故在戰時少流血之工作，即在平時養成，絕非平時毫無辦法，而戰時即能有辦法者耳。吾人記著此語，注意地方治安問題。

D. 偵探敵誘 在邊省地帶上，多接近赤白帝國主之交際，故帝國主義誘惑宣傳之工作異常進行，吾人明瞭此點，須特別留意，務必要時以偵探之方法，窺察帝國主義侵略陰謀，使之一網打盡，不致滋生蔓延，則對本身之健全上，益爲鞏固無慮耳。

E. 顧全大勢 在各地地方嚴密保障之下，對於國家整個作戰迎敵之計劃和步驟，必須顧慮周全，遇必要時，更當協力調節，使如人身血脈，不致倒行逆施，則國家整個指揮上不致發生困難，同時在敵方面上，可以隨時使之牽掣，其意義蓋非淺鮮也。

以上數點，是邊省青年特別平時有之修養與戰時之工作，更須在一個命令指揮之下，努力當地之非常時期之責任與工作，且勿忽而過之。

#### 四

總上所言，吾邊省青年，責任異常重大，使命非常艱難，若非自己明瞭此非常時常之責任，不足以應付此非常

時期之嚴重問題，『知彼知己，百戰百勝』吾人切記此語，努力自己之工作，加緊自己之負擔，所謂『枕戈待旦』即是吾人在非常時期之責任與使命，願勿晷刻而鬆懈也。但是有時有人或以爲吾人不能勵行上面之修養與責任，闕此吾人大可不必希望別人知道吾人，而且進一步使之人不知我

，古人所謂：『深藏若虛，大智若愚』。吾人應該在人愚視之下，要完成功作，可是最要緊地吾人要知其別人之長短，孔子所謂：『不患令不已知，患不知人也』。吾青年同志！警惕自勉！

## 青海社會雜誌（二）

——六月六——

浩老

中國的社會上，一年四季八節的古風，總是異常盛行，表現中國農人休樂的日期，除了距離的日子稍遠外，差不多和外國人的星期日一個樣子，不過沒有多大的宗教色彩。

六月六——這個名詞，大家都知道是六月六日，在各省的六月六日是怎樣情形，我們不得而知，青海的六月六日，却有一個重大的神會每年在那里舉行。所以在青海一提六月六，心裏總是很快味的一件事。

六月六——主要的東西和張設是『朝山會』（即是各大鄉村有一個壯嚴而含有密信的會團，向當地一定的神山上去作唱經，而蕩風調雨順五穀豐登的拜禮，故有此名。——作者意）其各鄉村『朝山會』的組織大小，蓋各不同，大要以小犍子（十五六歲左右爲主體，身服一特製的衣色，特別能够高聲誦經——俗叫道琴——悠悠揚揚地念起來，覺得也有一點好聽，但是完全祈禱的；同時裏邊也有些張打的東西，表示一種形式。且常數處的『朝山會』，在一齊集合舉行的，這裏面很有一種競爭的色彩，所以不免有些爭執呢。

不過這個會的主要東西——朝山會也不是如何宏大，然而因此熟人遊玩的集合，却可非常的熱烈，紅男綠女以至于白頭老翁，大都皆是參加的。在青年人方面，乃是野合情戀的好機會，當然是一片甜蜜的光陰；在老幼方面，除了觀光玩山外，也是湊湊熱鬧，這樣幾天的光陰，尤其六月暖和的天氣，實在含有莫大的風光在呢。

在青海大通一帶，特別盛行，凡是去過青海的人們，都知道六月六日大通元朔山的風味是怎樣的熱人好感呀！



# 調查

## 青海各縣之賦稅 (大通, 循化, 共和, 湟源, 貴德, 互助)

### 大通縣賦稅統計

| 項   | 別   | 金額       | 額備                        | 考          |
|-----|-----|----------|---------------------------|------------|
| 屯   | 糧   | \$11,900 | 倉升 1785, 61 石合價每石 20 元    | 附加高法院經費    |
| 番   | 糧   | \$26,560 | 倉升 3984, 2518 合寧升每石價 20 元 | 補助省立第一師校經費 |
| 耗   | 羨糧  | \$2,452  | 縣政府每年于正糧之外附徵耗羨糧 367, 83 石 | 油櫟磨費       |
| 盈餘  | 陋規糧 | \$6,500  | 縣政府每年于正糧之外附徵盈餘陋規糧計 870 石  | 稅契及稅紙      |
| 百   | 五經費 | \$1993   | 縣政府每年于正糧之外附徵百五經費計每元五分     | 印花稅        |
| 屯   | 草折價 | \$782    | 每年屯草折價                    | 番貢馬價       |
| ... | 草串票 | \$200    | 每年共需糧草票一萬張每張征洋二分共如上數      | 牙稅         |
|     |     |          |                           | 其他雜捐雜稅     |
|     |     |          |                           | 差役折價       |

\$2449 由縣政府每年隨糧附徵轉解法院  
\$500 全上

青海各縣之賦稅

|     |                        |                           |             |        |                            |
|-----|------------------------|---------------------------|-------------|--------|----------------------------|
| 營買糧 | \$72000                | 每年征收3800石每石廿元合如上數         | 營買草         | \$650  | 征草134600斤以一元二百斤計如上數        |
| 營買草 | \$11516                | 每年征收草二百卅萬三二千百斤以每元200斤計如上數 | 補助一師校經費     | \$100  |                            |
| 支應糧 | \$12000                | 每年需應支糧600石每石廿元合如上數        | 油樑磨費洋       | \$420  | 全縣其油磨210產每產每年二元            |
| 產銷稅 | \$14000                | 產銷係厘金之變相由省政府派員設局征收        | 稅契及稅紙       | \$540  | 縣府設股辦理6%稅每張政費五角            |
| 糧茶稅 | \$1000                 | 雖為蒙藏糧茶而于百貨莫不征稅由省府派員設局辦理   | 驗契稅         | \$420  | 白契每張收稅二元二角紅契每張收稅一元一角全年計如上數 |
| 權運稅 | \$7000                 |                           | 印花稅         | \$1500 |                            |
| 總計  | \$205159               |                           | 地方各機關學校全年經費 | \$1748 |                            |
| 說明  | 本表所列各項係就調查確查者言其他苛雜尤復不少 |                           |             |        |                            |

循化縣賦稅統計

|        |         |
|--------|---------|
| 項別金額備考 |         |
| 番糧     | \$3352  |
| 盈餘陋規糧  | \$100   |
| 百五經費糧  | \$66    |
| 營買糧    | \$8000  |
| 總計     | \$55296 |

計正糧352,7418每石廿元合如上數

附征盈餘陋規糧計14,1098每石廿元合如上數

共和縣賦稅統計

|        |           |
|--------|-----------|
| 項別金額備考 |           |
| 營買糧    | \$8000    |
| 征糧     | 400石計價如上數 |

番 糧 新 墾 糧 各寺院新墾糧倉升 石

政 費 糧 附 征 費 倉 升 160 石 解 驗 糧 計 合 倉 升 120, 78 石

營 買 糧 征 營 買 糧 400 石 每 石 廿 元 計 如 上 數 盈 餘 陋 規 糧 計 合 倉 升 39 石

營 買 草 每 年 征 營 買 草 二 萬 斤 營 買 糧 每 年 征 1,000 石 每 石 600 斤 價 計 以 倉 石

支 應 糧 二 十 年 應 支 糧 合 價 糧 如 上 數 營 買 草 每 年 征 草 52000 斤

支 應 草 糧 草 串 票 洋 糧 草 串 票 洋 每 年 縣 府 隨 正 糧 附 徵

油 櫟 磨 費 84 法 院 經 費 417 全 上

印 花 費 120 每 年 縣 府 商 會 共 銷 印 花 稅 約 如 上 數 省 立 第 一 師 範 校 經 費 100 每 年 由 縣 府 會 同 各 界 商 籌

各 機 關 全 年 經 費 5274 油 櫟 磨 費 378 全 縣 有 油 磨 189 座 每 座 年 納 稅 二 元

差 役 折 價 2400 每 年 支 應 夫 馬 差 折 價 如 上 印 花 稅 1200 縣 府 商 會 每 月 按 100 銷 售

總 計 23300 產 銷 稅 140 縣 府 徵 收 產 銷 稅 即 厘 金 因 接 近 蒙 番 收 入 甲 於 全 省

註 營 買 糧 每 石 計 重 六 百 斤 各 縣 所 征 皆 同 倉 升 每 石 計 重 一 百 五 十 斤 因 接 近 蒙 番 故 收 頗 巨

項 別 金 額 備 考 糧 3296 倉 升 494, 4785 石 公 安 警 察 費 1000 按 倉 升 附 征 七 厘

正 項 別 金 額 備 考 區 鄉 經 費 548 按 每 倉 升 附 征 四 厘

湟源縣賦稅種類

青海各縣之賦稅

|                |          |                        |         |         |                              |
|----------------|----------|------------------------|---------|---------|------------------------------|
| 農會費            | \$820    | 按每倉升附征六厘               | 糧草申票洋   | \$40    | 每年出申票二千張                     |
| 差役折價           | \$10000  | 廿二年往大河壩運糧差役            | 粗法院經費   | \$430   | 每年隨糧征收轉辦                     |
| 牙稅             | \$200    |                        | 補助一師校經費 | \$125   | 每年由教局籌辦                      |
| 行政警察費          | \$820    | 按每倉升附征六厘               | 油樑磨費    | \$338   | 全縣乙等油磨30盤收洋二元<br>丙等119盤每盤收二元 |
| 清賦稅            |          | 數目未詳                   | 稅契及稅紙   | \$1493  | 買契征6% 典紙征9% 稅紙<br>每張五角       |
| 禁煙稅            |          | 同上                     | 驗契稅     | \$462   | 縣契一張收查驗費二角註冊<br>費二元          |
| 驗契稅            |          |                        | 印花稅     | \$3200  |                              |
| 稅契及稅紙          |          |                        | 番貢馬價    | \$23400 | 每年由一百師派員向番民徵<br>收            |
| 教育費            |          |                        | 牙稅      | \$20    | 斗行12元皮行8元                    |
| 建設費            |          |                        | 行政警察費   | \$356   | 由縣府隨糧徵收                      |
| 總計             | \$477647 | 其他苛雜尙多不詳               | 公安警察費   | \$2040  |                              |
| <b>貴德縣各項捐稅</b> |          |                        | 其他機關經費  | \$3000  | 教育建設等機關經費                    |
| 項別             | 金額       | 備考                     | 產銷稅     | \$71024 | 因接近蒙番收入頗豐由省府<br>派員設局辦理       |
| 屯糧             | \$6662   | 合倉升980,2594石每石廿元<br>作價 | 糧茶稅     | \$27000 |                              |
| 番糧             | \$896    | “ “ “ “ 134,2647石      | 權運稅     | \$2650  |                              |
| 其他糧            | \$44     | “ “ “ “ 6,684石         | 營買糧     | \$18000 | 每年征900石                      |
| 盈餘陋規糧          | \$238    | “ “ “ “ 35,591         |         |         |                              |
| 百五經費糧          | \$150    | “ “ “ “ 22,591         |         |         |                              |
| 屯草折價洋          | \$6747   |                        |         |         |                              |



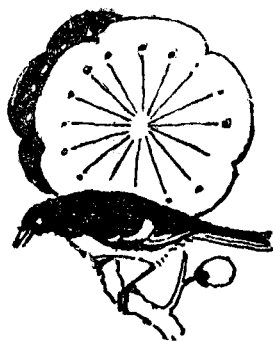
|      |           |                |
|------|-----------|----------------|
| 營買草  | \$ 2016   | 征403200斤       |
| 差役折價 | \$ 500    |                |
| 徵兵費  | \$30000   | 徵兵100名每名幫價300元 |
| 總計   | \$200771元 |                |

### 互助縣賦稅統計

| 項別    | 金額      | 備考             |
|-------|---------|----------------|
| 屯糧    | \$33130 | 計倉升4969,40351石 |
| 番糧    | \$ 4480 | “ “ 671,929石   |
| 耗羨糧   | \$ 5200 | “ “ 780,19655石 |
| 盈餘陋規糧 | \$ 5718 | “ “ 857,7942石  |
| 百五經費糧 | \$ 1898 | “ “ 284,8687石  |
| 屯草折價  | \$ 1870 |                |
| 糧草串票  | \$ 60   |                |
| 營買糧   | \$48000 | 每年徵寧升2400石     |
| 營買草   |         |                |
| 產銷稅   | \$16000 |                |

考

|        |           |                        |
|--------|-----------|------------------------|
| 糧茶稅    | \$13000   | 名曰糧茶實則各貨皆徵稅收           |
| 權運稅    | \$ 8000   |                        |
| 法院經費   | \$ 2394   |                        |
| 第一師校經費 | \$ 72     |                        |
| 油樑磨稅   | \$ 1800   |                        |
| 稅契及稅紙  | \$ 1000   |                        |
| 驗契稅    | \$ 100    |                        |
| 印花稅    | \$ 2400   |                        |
| 牙稅     | \$ 40     |                        |
| 行政警察費  | \$ 3400   |                        |
| 公安警察費  | \$ 4560   |                        |
| 教育經費   | \$ 935    |                        |
| 區公所經費  | \$ 3200   |                        |
| 差役折價   | \$ 10000  |                        |
| 禁烟稅    | \$ 10000  |                        |
| 衛生檢驗稅  | \$ 3600   |                        |
| 總計     | \$180857元 | 公安局每年除由屠戶徵收外<br>並向民間攤派 |



## 生活記述

### 軍校三年來生活之回顧

王克勳

#### 瞻仰軍校

烈日炎炎溽暑蒸人迴溯以往，令人心驚，事是二十二年之七月初旬黃埔道中珠江路口，都擁滿了各省各市送中央軍校十期覆試的學生，瞻仰軍校的偉大，兩邊紅牆高聳的莊嚴和梧桐樹排列的陰森大家心裏都十分興奮，因為這是黨國武力的產生地革命的生命線，所寄託的大本營啊！

#### 考試經過

先是體格檢查我們的體格檢查過了，隔了幾天，學校的通知已送到，搶上前去一看見我的姓名也列在上面確實

心裏暢快了不少，此時一面是歡喜，一面又是提心吊膽，因為體格檢查，雖然及格，而學科考試，又是問題，後來學科考試也舉行完畢了，外面忽然有了多少的謠傳，說：錄取的程度十分提高，三名取一名，五名取兩名，種種的傳說不一，實在令我心急夜不成寐，鷄鳴起舞，後來試榜掛出，我急忙跑去看榜，哈！人已擠滿了，拚命的掙扎進去，眼睛注在榜上，似乎有點眼花，經五分鐘之久始發現我名未落松山，這時候的我，好像吃了冰淇淋全身都覺涼爽，忘却炎夏了，高興得，如飛似的一口氣跑回旅舍，但我的衣服却已被汗濕透了。

## 預備入伍

七月二十日的早晨，我依舊穿着便服，提着小箱，約了幾個同鄉，邁進學校，各向指定之地點報到了，班長對照了像片，叫我們不要遠離，話雖是這樣講，那能站在一



本校大禮堂前 總理銅像  
(係日人所贈)

處不動呢？才有的到寢室附近見許多留有分頭平頭的學生，一個個都被理髮匠剪光，毛髮的長短，本是無足輕重的，但是，已成習慣了，偶而剪光，我想當理髮匠給他「施行手術」的時候，心裏一定會感到「和尚受戒的味道，」等到一連一百多個同學到齊了，佩紅帶子的值星官，銀笛一吹，叫我們一羣素不相識的人，都到操場上集合，片刻連長拿着印好的點名簿，來給我們編排，西裝的少年，長服

軍校三年來生活之回顧

的學生，都晒在太陽底下好多時，排編好了，排長，班長分別把我們帶到寢室，草黃色的軍衣，黑洋布的襪子，草鞋，皮帶來給我們換上，這時就是軍人了，但是連禮都不會敬，那裏够上一個軍人呢？響亮的號音，官長的口令，進飯廳還要「立正」，「開動」，無處不使你新奇，過了幾天，講堂寢室飯廳都有了固定的位置，床上的被兒，要整理得方方正正，邊緣上像刀削了似的齊整，從窗外邊看去，儼然一塊白白的豆腐，衣服的疊法，也覺特別，四四方方的擺在洋鉄的內務箱裏，穿草鞋，打綁腿，真是一件難事，草鞋的樣子，從來沒有看見過，繩子的結法，也得要學



黃埔革命紀念塔

，好容易穿上，走路都忘記怎樣走法，還有一項很厚的軍帽，來縛得確實難受，天氣酷熱，一天希望一天早黑，一

天希望一天下雨吹風，然而太陽是無情，只見室內的溫度一天比一天增高，街上的行人穿着絲汗衫，還想脫除乾淨，我們一二三，跑步走，喚得驚天動地，天天在那裏同太陽苦鬥，晒不乾的汗，流不盡的汗，也彼此不斷的相煎，這是軍人的精神，也是鍛練軍人體魄的好機會，光陰易逝轉瞬經過了三個月的訓練，我們身上的肌肉，增長了許多，各個的面孔，晒得紅而發光。

### 甄別試驗

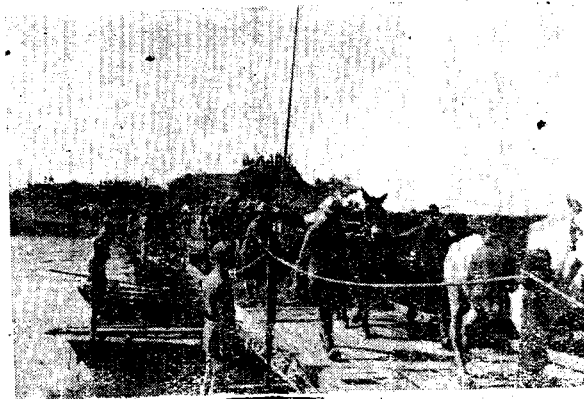
平平白白受了許多艱難，和折磨，好容易過了三個月，但是，眼前又有了一個難關，使人心理十分不安，這就



本校大禮堂

是甄別考試之期到了嚴格班規，和教官，毫不留情，稍一

不慎，就要淘汰，開除，降級，記過，警告，這是軍校的成例，軍校的標準學生，最注重平時的操行，所有的陳賤，均待甄別試驗來結算，試場的森嚴，教官的嚴肅，不必贅述，但聽到穿馬靴的脚步的聲音，就知道多了一層的關防，原來是校部派來的監考官，他沒有多大的權能，只他生就一雙銳敏的眼睛，一經觸犯規章，輒來撕卷，啊！誰不怕危險呢？尤其是軍人，更要坦白，知一句答一句，本所謂「知之為知之，不知為不知，」無假無弊方為軍人的本色。



本校工兵架橋完竣後砲兵通過法

### 正式入伍

光陰如白駒過隙忽忽經過了六個月，在此六個月的當

中，因為在預備時期以普通學科為主體，操場野外諸動作雖然少不了，但時間占的不多，現在到正式入伍之時期了。正式入伍，就要受嚴格的訓練，計劃表上添加了整天的野外演習，夜間教育，實彈射擊，銃積和木馬也增加了鐘點，操場教練，更特別的加多，「立正」「稍息」「向後轉」——各個基本教練。一一開始，一個「立正」從腳跟到頭頂，真要做到合乎要領，火烈的太陽底下，連三分鐘也站不着，但是不得不勉強的站，所以「立正」時心裏黔黔的念着，決心「忍耐」「靜心」……日子久了，漸漸的得些奧妙。不覺那個了，「日出而作」我們是做到了，「日入不息」也是我們應有的工作為表示軍人的刻苦，也就不怕日晒骨酸。所以睡眠的時候，真是一刻千金，躺在床上，軀然入夢，真有從前想不到的甜蜜舒暢！

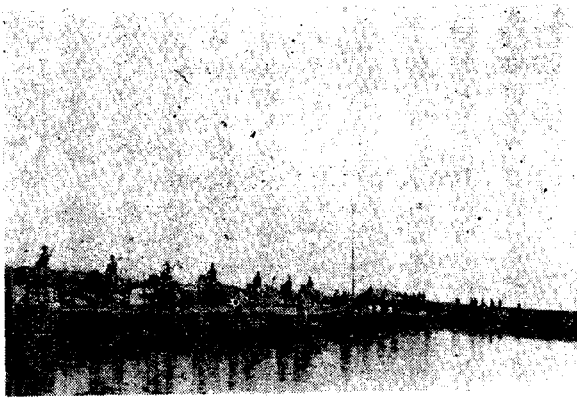
這三個月的嚴格訓練，又過去了，我們由二等兵，一等兵升到上等兵，此時又要舉行試驗身體，學術，品行，內務，一切都要經過一番檢查，成績太差的仍免不掉，被淘汰，降級，記過，以前的同學同伍，大約有百分之七八退學的。

## 分科修學

軍校三年來生活之回顧

官長檢查的忙，學生考試的忙，完成了入伍前半段的教育，眼前的醞釀，就是分科修學了，分科是我們個人所希望的，確定個人的目標，造成個人的專長之好辦法，它沒有使人難安之處，有步、騎、砲、工、交各科。

由個人的志願，和官長的審定，編成了步兵營，騎兵連，砲兵連，工兵連，交通兵連，官長的調遣，同學的改變，變換一個新的環境，同學如同手足，一晝夜間，就都認識了，分科後的教育與以前不同了，各科有各科的計劃，各科有各科的教程，步兵的操場野外，騎兵的跑馬射擊，砲兵的重砲使用，工兵的架橋破毀，交通兵的戰車通信，應有盡有，課目較前增多我們的興趣更



本校工兵架橋完竣後騎兵通過法

加濃厚。

「步兵多流汗，騎兵要輕健，砲兵要大個，工兵累，交通開」，這是我們平日口頭語，可是話是這樣講，但事實上也不盡然，有時會反個過來。人人總是「這山望着那山高」，不滿意現實的，其實那科不是一樣呢？只要我們肯努力，行行出狀元。

### 分發實習

六個月的分科教育滿期了，這時候我們要各部隊裏去實習，在學校裏入伍，無論怎樣的苦，總比普通軍隊裏要好得多，所以學校改變方針從我們十期起，入伍期滿，要分發到部裏去實習三個月，一方面，可以認識部隊裏的實際情形，一方面可以練習士兵的生活，看了部隊的實際情形以後，然後再升學，研究探討，將來畢業帶兵，才能所學有所用，在入伍的時候；能與士兵同居，共甘苦，將來帶兵，才能知道士兵的甘苦，現今歐洲國家，他們軍校的學生，入伍都是在部裏的，我國因為軍隊的腐敗，所以不能完全效法他們，現在當局力謀整頓國軍，將來我們的軍隊成爲現代化的軍隊，我們的入伍，也要到部隊裏去。

去年的廢歷元月初三日人們正是慶祝佳節的當兒，我們數百個青年，每個人都換上了藍粗布的棉軍衣，背着一個小包袱，兩隻草鞋，奔向下關去了，心裏也不知道想些什麼走！埋頭走，明知道是分發實習爲什麼會連想到「和敵人開火了，出發：開拔，上火線」這許多的事情，昨晚忙着整理東西，深夜爬起來喫飯，拂曉前集合出發，這些景況，湧上腦海，逼着每個人的思潮，不能不這樣想，走到江滬，有的渡江到河南，有的到北平，或保定，有的乘江輪到湖北，江西去，總之，分別了，「分道揚鑣」各向指定的地方去，分發的部隊；大多是較好的，而沒有擔任戰鬥勤務者，如二十五師，第二師，教導總隊，砲兵第三旅，騎兵第二師，工兵學校，交通兵團等等。

寶貴的三月實習，轉瞬過去了，同學們陸續的由各地返校了，得着不少的經驗，士兵的心理，帶兵的方法，軍隊裏的黑暗，都可以做我們將來帶兵的借鏡。

### 升學深造

部隊裏的經驗帶來了，部隊裏的情形我們知道了，今後畢業出去，帶兵，自覺有點把握，確實帶兵是很容易的，只要賞罰嚴明，誠懇教導，以身作則，經濟公開，沒有

不受士兵的擁戴的，曾國藩帶兵一生用個「誠」字，岳武穆帶兵一生用個「忠」字，現我們的校長，所用的是個「親」字，這都可做我們的圭臬，我們的導師，現在升學了，又預備入伍階級，升到學生階級，哈！升學的教育又不同了

，學科有戰術，兵器，築城，交通，地形，軍制，毒氣，航空，後方勤務，衛生，政治，法律，經濟，訓育，外國文，戰車學，及其他課程甚多，不勝枚舉，術科有步兵教練，馬術，重兵器教練，野外戰鬥教練，夜間教育，射擊預習和實

彈射擊，體操，體育，游泳，劈刺……這許多的操課，如果這樣能精通的話，足可做一個健全的幹部，時代的軍官了，這些課程，都是升學後，才能學得到，啊？這是多麼



本校學生秋季野營生活

的現代化，是多麼的具有世界性，興奮！快樂！祇有學生時代才能領會到。

### 暑假感想

學生的教育已經過去了兩月，這時候是我們所盼望的希望牠早時光臨的，就是放暑假，暑假是人人所希望的，尤其是軍校的同學，入校以來，就沒有幾天的假期，平時便不許請假回家，離開了父母妻子，已經兩年多了，結婚的同學，格外感到孤單，升學後，這短短的四個星期的暑假，恐怕比「蜜月」還要寶貴，整整天的盤算着，暑期還有二個星期就到了，暑期到了，距家較近的同學，結隊成羣的回家了，但是有少數距家很遠的，仍是不能回去，真有望人興嘆的感，然而，這幾個星期的假期，總不把它白白的度過，北平呀？上海呀？杭州的西湖呀？都有了黃埔健兒的足跡。

### 恐懼希望

暑期開學到現在，又八九個月了，瞻仰未來，回想過去，不覺渾身大汗，總隊長對我們訓話，說：我們的教育計畫變更了，按照原來的計畫，減少了五個多月，今年年

底就要卒業，在這很短的時間，要出去當士兵的官長，教練士兵，以前的所學，現在都要應用，以前的理想，現在都要實行啊！我們能够把應用的學識學得嗎？能够當得下士兵的官長嗎？能够教士兵嗎？現在雖然天天在學排連長的動作，教兵的方法，加緊功課，結束雜料，努力所學，然而心裏總是恐懼，恐怕將來到部隊裏去，不能應用裕餘，況且現在我們所學的是新中的新，部隊裏的所教，是陳中的陳，兩相懸殊，若去改革，則力所不能，若去附合，則背其所學的本旨，加之士兵之經驗，較我們豐富，作戰能力，較我們強健，想到如此，能不恐懼嗎？誠然！我們應當虛心，虛心，然後才能有進步，恐懼，然後才能有補救，天下事沒有決對的圓滿，奮勇前進，隨機應變，我一定不會「落後」或「丟人」吧？

我們既有恐懼，那末我們想不能不在恐懼中產生希望

，我們希望教導我們者，盡量將我們所需要更十倍努力無遺的教給我們，那怕到了最後一分一刻的時間，我們仍得有進步，同時希望我們自己本身，應臥薪嘗胆，充實能力，務盡達到黨國所希望與我們的目的，學校當局苦心訓練之用意，將來卒業離校，如新姑的出嫁，繁殖生育發揚黃埔的精神，復興民族之大業。

### 自明誓願

回想以往，我們知道來校不易，尤其到了現在的地位，不知經過了多少風風雨雨，沙裏淘金之檢查，以後我切記着我們的領袖蔣委員長常常對我們所訓示的一句話，「自立，自強，自信，」有了這種精神，不怕不會當了個時代健全的將校，這是我自己生活之回顧，也是我將來努力革命復興民族的誓願。 二五、二、十九、於黃埔軍校

## 北平師範大學學生生活素描

子 厚

出了和平門，就看見許許更多的洋車，在兩邊排列着整整齊齊的，好像隊伍將要打野操式的，在那個陣容裏，抬頭一看，就是全國聞名之所在地。「師大」牠的裏面，有

學生千餘人，文學院還在石駝馬大街，在這兒只有教育學院和理學院！

談到這學校，牠是有三四十年的悠久歷史，這是誰也



知道的，這是全國教育界最高的學府，可是裏面除了幾座洋樓而外，也沒有什麼新式建築，其餘的都是古式的平房，而這平房也是每年所招的新生來住，在高年級的同學們全都住在清靜的洋樓上，至於這個學校學生的生活，那我可以給大家作一個簡單的介紹：

在北平向來有句話說：「北大老，師大窮，惟有清華可通融」！固然師大是窮的，可是牠的窮是皎潔而清高的窮，所以學生多半都是誠樸的，他們或她們每天除了正式功課而外，其餘的時間，完全消磨在圖書館裏，還有許多高年級的同學，他們出了自己讀書用功而外，還在別的中學校裏兼課，這可真够累的，然因了實習教育的必要，及生活的逼迫不得不這樣做，你要是在街上或電車上，碰見一個穿着藍布大褂戴着毛呢帽，足登舊皮鞋或千層布底鞋，面上還帶有十足的「先生味兒」的，那樣的學生，不用說，一定是師大的學生了，因為他們多半是師範畢業的，畢業過後，又在鄉村間實習多年，才來上大學的，他們的「先生味兒」大概也是從鄉間無形中學來的吧！

在每天上午十二點和下午六點的時候，在師大左右的小幾個小飯館真發紅運了，擁擠的可够瞧的，那些飯館的小夥計們，一呼百應，手忙腳亂，混沌一時，他們所吃的也

#### 北平師範大學學生生活素描

并不是西餐大菜，都是很普通的飯，尤其那些附中和附小的同學們，真討厭，他們進了飯館之後，嘴裏便「飽子、饅頭的……」喊個不休，聽得人腦袋都有點發昏，因為在本校裏沒有大規模的食堂，同學們不得不上那討厭的地方去！

這個學校裏的女生，比其他國立各大學女學生為多，幾乎要佔全體同學的三分之一強，因為這個學校的學生畢業後，多半是從事教育界的，同時這校的牌子在教育界素有名望，而女子的性情是切近教育的，所以她們每年考進這校的非常的多，她們另外有一宿舍，男同學是不常去的，可是並沒有像北大那樣的封建，在女生宿舍門上寫一個牌子「男賓止步」，在男生宿舍門上寫一個牌「女賓止步」的，同時你如果在他們的課堂裏留心的看一下，就知道他們或她們毫不拘束的在研究着功課，有時還在課堂上，聽講厭倦的時候，他們和她們偷寫着傳紙條兒，你和我開玩笑，我和她逗樂子，低聲笑音，盈集全室，有時使得教授發呆，便來一聲「你們有什麼問題」，這一下，他們為顧全面子，也知道自己是大學生了，再也不敢瞎扯，如果你在下課後，低着頭來回跑時，忽然有一股香氣撲鼻，那不用抬頭看，一定是女同學，可是她們西其裝，而履其高跟者頗

少見，因為一方面，師大校內的走道是凹凸不平，不如柏油路那樣的光滑，根本不適於穿高跟鞋，一方面她們都是很樸素的，只知道求學，在心底裏就不願穿高跟，甚至她們的衣服多半也是自己洗濯，真有「賢妻良母」的味兒！

每值夏天烈日西墜，或秋日天高氣爽的時候，每晚六點以後，你到那一望無涯的操場裏，便看見許多男女同學鵝鵝鵝，手挽着手，肩擠着肩，唧唧咕咕，不知在說什麼，在這個當兒，你就會感覺道：「讀書之樂樂無窮」了！圖書館裏，自習室裏，雖然是電燈輝煌，但空氣太沉悶，汗流夾背的，使人難以讀書，所以他們或她們藉着這個機會，在操場裏，一方面散心，一方面兜風，以至十二點以後，才慢慢的各自回寢室了！

夏天沐浴室裏，人在滿着，也可說將有人滿之患，稍為闊綽一點的同學，也就不願討這等候的麻煩，便出去到別的澡塘子裏花錢討舒服去了，多半同學還是你出來我進去的，在本校澡塘裏洗滌，萬一擁擠的沒有地方的時候，便跑到文學院盆塘裏去洗洗，也很舒服，因為那裏的同學比校本部同學少，所以沒有格外的擁擠，不過文學院距離校本部較遠，所以兩方面的同學，來往上課時真有點蹩扭，有的在教理學院下課後，要十分鐘內，趕到文學院聽課

，好像伙！這真逼死人，因洋車在十分鐘內，也是拉不到的，電車道又不通，偶一不慎，在路上走慢了，或是因其他的事情一纏繞，得！那你不是遲到，便是曠課，如果騎自行車，還可以趕上時間，可是在這先生味兒十足的同學裏面，十分之九是不會騎自行車，并且還有許多女同學，她們有時也在這文學院道上徒步來往，也有的女同學她能騎車子，而技術尤精，那可省時多了！

在文學院裏，也是幾所半新不舊的樓房，地方比較狹小，然屋子的排列頗為整齊，樓下是教室，樓上多半是辦公的地方，和學生們的寢室，裏面都是暖氣管，不論新舊生，一律可以享受，冬天覺到很舒服，夏天的時候，在課餘之暇，茶畢飯後，打開窗戶，則清風徐徐，舉目四眺，便窺見全市建築物，歷歷在目，尤其一般女同學們，在這時便興高采烈的，三人一簇，五人一團的尋起樂來，彈琴的彈琴，吹笛的吹笛，那令人悅耳動聽的二胡也出現了，鶯鶯嫋嫋的二簧腔，在校門外便能聽得到，真是其樂也融融！

話又說回來，在教理學院的同學們，除了高年級的同學有登高望遠的洋樓享受外，其餘的新同學，在那古舊的小屋裏，沉悶得幾乎要死，到了冬天的時候，這些新同學

差不多全都擁擠在圖書館裏面，一方面可以享受點暖氣管的溫和，便於用功，一方面還可以避免在自習室煤爐裏的煤煙，所以你要進到圖書館裏的時候，便聽見筆聲吱吱，

## 北平蒙藏學校的學生生活

潤之

紙聲拉拉，談話玩笑的情形很少見的！

二五，二一，二三，於師大

北平蒙藏學校，是屬於蒙藏委員會的，所以又稱為國立蒙藏學校，本校已有數十年歷史，其成績的表現，社會自有定論，我們用不着爭辯；因沒有相當的經驗和認識，所以亦不敢瞎說長短，那麼從前一切我們當做過去式地都置在腦後，現在只就目前生活狀況來描寫：

這個蒙藏學校，程度與高級中學相同，其特別處就是專培養蒙藏人材，所以學生都是青，康，藏，熱，察，綏等地的蒙藏子弟，在功課裏面多加了兩點鐘蒙藏文，請專門教師來灌輸蒙藏文化智識。

校舍完全是舊日房屋的改頭換面，大小不一，形式各殊，全校分高中三班，初中三班，此外增設補習班，專為投考初中不够程度的學生補習而設，男女學生共有二百一十四人：高中三年級十八人，高中二年級二十九人，高中一年級卅人，初中三年級卅六人，初中二年級四十人，初

北平蒙藏學校的學生生活

中一年級四十五人，補習班廿六人，每年學生總數的伸縮是不很大的，因為是官費學校，每月費經由蒙藏委員會按數發給，學校一切開支是有定限的，故每年新生均係學校分向各蒙藏區域招生，由蒙藏長官或該管府府保送而來，始可投考，所以學生的籍貫，是不能馬虎的，這也是蒙藏學子特有的權利。

宿舍分東西兩齋及女子宿舍，學生一律在校住宿，因寢室大小不同，所以住的人數多寡不等，住屋次序以班次為標準，以便起居，房子裏同是一色的牀鋪，看起來倒也整齊，電燈，痰盂，書架，桌，橙……等物，均由學校陳設完備，每個寢室還有一個校工，專供同學的役使，這種生活，是我們家庭中享不到的，我們學校因為沒有特設的自修室，所以寢室中陳列的東西，未免也有點複雜了，除牀鋪外尚有書籍，用品，桌橙，衣服箱……等，

四三

都羅致在一塊兒，可是同學們非常講究整潔，極力整理之下，也不見得怎樣凌亂了，起居作息都有定時：清晨六點起牀，一聞起牀號音衝入耳膜不由你地立刻鑽出暖甜而最戀人的被窩，同時不過五分鐘將牀鋪弄得整整齊齊，聽說從前起牀後還要上早操，但是現在也未見諸實行，晚間自修畢歸到寢室睡覺，息燈預告後訓育處派人到各寢室點名，以查學生有夜不歸校，或其他越軌行為，就是在假期中，也是如此。

我們的行動：除星期和例假外，不得隨便自由，如有特別事故，必須向訓育處請假，准假後領給出門證，到號房將出門證交給校警，然後方可出校，不然的話，就要受處分，每星期只許請一次假為限，如請假二次以上，那就下星期不許你再請假，直將所逾的請假次數扣完才算完事，所以學生絕不能自由行動，同學中雖然只有半數受過軍事訓練，可是都能服從命令遵守校規的，並不一點兒玩忽校規。

同時學校是官費，日常生活和衣食等事，不勞學生操心。可是有件要勞學生自辦之事，就是「炊事委員會」，是由同學中每班選出幾個幹練的炊事委員來，組織炊事委員會，處理全體同學的吃飯問題及改進的方法，由學校把飯

費發給炊事委員會，然後再由炊事委員會辦理一切，到吃飯的時候，一聽見號音和飯堂鐘聲，大家魚貫入飯堂，各自就座吃飯，非常肅靜，那最不好的敲碟打碗的聲音，在我們的飯堂裏絕對聽不到的，這也可說是公共飯堂中難得的一點，學校每月每人發給膳費六元，可是學生只以五元吃飯，下剩一元，稱為飯餘，因為我們都是邊疆來的，家給不易，預備下這飯餘，以作不時之需，由此看來，我們對於「儉德」也有相當的講究。

說到穿的衣服：夏季黃斜紋布的單制服一套，冬天是青斜紋布的被制服一套，棉鞋一雙，另發給毛衣費四元餘，女生服裝的價值和質料與男生相同，不過式樣上有些差別，此外每月發給三毛五卜錢的理沐費，這樣雖不能說十分優待，照我們看來也就是萬幸了，除受軍訓學生齊着制服，戴制帽多，有的雖然着長袍禮帽，革履西裝者，任已寥寥晨星。

我們的書籍用品，皆由學校發給，所以上課的時候，誰都感不到缺少用具的困難，但間亦有不謹慎的同學，將自己的丟了，去拉別人桌上的，這也不過最少數例外，上課時由教員點名，然後講授，此外每課有教務處派員調查學生有無缺席情事，所以學生不得隨便遲到或早退致受處

分，假設教員沒有實在學問和教學經驗的話，同學們就在講堂上擦腳，咳嗽，甚至於有「通」！「蚩」！的聲音，表示不滿意，所以那些「飯桶老師」，「濫竿教員」，是不敢上蒙藏學校的講台。

自修時間：晚七時到八時五十分鐘止，在這個時間裏面，凡白天上課學生，皆得要教到教室裏去自習，同時有訓育處點名，如有不到者，就和曠課同論，除講堂上少了教員而外與上課時無異；除讀書聲和鋼筆觸紙聲而外，別無其他雜亂的聲音，每晚自修後，教室裏猶見電燈輝煌，你瞧裏面總有幾個同學，還在那裏苦研功課，早上三四點鐘時，教室裏就有人開了電燈，在裏面用功；又恐怕擾人清夢，悄聲誦讀，潛心研究，就是酷寒酷暑的時候，也未嘗間斷過，他們的這種苦幹的精神，實在令人十二萬分的欽佩！可是我一見就想努力，過去又是畏難，結果沒有用過這樣的一天功。

圖書館的設備，不能說十分完善，也算可以；學生直接自由閱覽的：有北平晨報，大公報，世界日報，天津益世報，中央日報，時報等數種，你若想看書籍和雜誌之類，可先到藏書室借書處去參閱圖書目錄，將願意讀的書名，冊數，及借書人的姓名，寫在借書簿上，然後遞與圖書

館管理員，由彼在書櫃裏將所借的書檢出，並在你寫了的書名上蓋了章，才將書給你，以昭鄭重，且同時只許借三本為限。

因為圖書館，報紙很少，每天十二點鐘休息時，或課餘時，裏面閱報的地方，非常擁擠，此外私人訂閱的報紙，雜誌差不多每個人最少總在二種以上。

關於體育：校中雖有體育委員會，田徑校隊，籃球球隊等組織，這也不過少數人的運動，高一每週受軍訓術科二小時，初中同學每星期也有二小時體育科，因限於地址和建設的關係，其他運動都談不到，只有打籃球，還算有兩個場子；同學中組織的藍球隊也不少，什麼「崑崙」，「北辰」，「小友」……等的隊名，每天球場中，球觸籃子的聲和健兒們奔騰的聲，不絕於耳，這也可以表現同學們的體育精神，早晨陽光將曙的時候，操場上有行深呼吸的，也有練國術的，也有玩槓子的，也有散步的，是全校同學中，一足不進運動場的，也很不乏人，這也是興趣問題，勉強不來的。

至於衛生，同學們也格外講究，但是每天上校醫處診病的同學，接踵而至，學校特別在平大附屬醫院，請了一位大夫，在每星期一三五日，來校負責診療，此外還有震

且醫院，平大附屬醫院都是本校的囑託醫院，同學們患重病時，在訓育處領到疹病證，即可去治療。

談到娛樂，什麼音樂會，交際會，級會，校友會……等都沒有，所以精神上的調和，實在太缺少了，整日過的是悶讀生活；間亦有一二同學，拉拉胡琴，吹吹洞簫，口琴，不但他自己感覺愉快，知音的同學也受惠良多。

女生宿舍和男生住的東西兩齋，均相離很遠，且女生

## 青海女師學生的生活

浮萍

提起青海的女子教育實在令人寒心，我們不要去管質的方面是如何？就是量的方面來說：全省根本就沒有中學，僅有一處女子師範學校，（現在改爲女子簡易師範）這算是青海女子教育最高機關，我就是該校的學生，當然，這校是我的母校，所以校內的一切狀況，我知道的比較詳細些，尤其是學生生活方面的情形。

我曾經看到有些關於青海女學生生活方面的文字，我們相信寫這文字的作者，（他們或她們，）都是因爲關心邊地女子教育，所以才費許多腦力，而寫給大家看，不過，有好

宿舍的門戶，時常閉着，所以互相交際也就很疎遠了；但在某種特殊情形之下，也有上女生宿舍去的，各班中男同學比女同學多，然而男生中間，都很熟識，對於少數女同學，都非常生疏。不曾攀談一言半語，於是彼此切磋砥礪的機會，都給犧牲了，這也未免太拘束，但這也是學校制度上遺傳下來的秘密，誰也不能打破的！

念五，二，三，

些形容過甚的話，如什麼『白天上課，夜裏纏足』等話，這都不相符實際情形，我看了之後，覺得很可笑的，有些不明瞭其中情形之人，都以爲這是實事，所以我現在把實際狀況寫在下面：

先來談飲食方面吧：這個可以分兩派來說：因爲有住校和不住校的學生，所以她們的生活當然有點異樣，校內所住的學生也不很多，只有十幾個，她們是從外縣來求學的，離家也很遠，不能隨便回家，因此，她們生活方面的一切，都在校內做。校內共有兩個廚房，同時，也有兩個

女校役，一個廚房，是中午燒開水給不住校的學生喝的，那個女校役就給女教員和學生們買零吃東西罷了，另一個廚房是供給住校學生們做飯用的校役，就幫助買菜蔬之類，學生們忙的時候，她也幫助做麵，——因為青海少米，所以多用麵——她們十幾個人，你做這樣，我做那樣，不一刻，一頓麵就很快的好了，大家就在廚房或寢室裏吃起來，（校內沒有飯堂之設備）吃飯的時候也不限制，所以她們很熱鬧而且有趣味的解決了吃飯問題，早晨和中午都用些開水和饅頭，（麵包）。

至於住在家裏的學生，她們早晨匆忙的胡亂吃上些東西去上學，——在青海黃包車是很少的，女子騎腳踏車的也很少，汽車更談不到——所以無論路長路短，都是用自己的兩腿跑去的，這在她們都成了習慣，也不覺什麼，她們在中午所吃饅頭都是自己從家裏帶去的，到了中午就用些校內燒好的開水和她所帶的饅頭就很經濟而且容易的吃到肚裏了，不過，亦有許多家庭比較好些的，如當地要人的小姐都是例外的，中午的食物，都是由家裏的用人送來，晚飯是到家吃去的。

衣服方面：顏色多是藍的，偶然也有一兩個穿其他顏色的，穿綢的或緞的，都很少，而且不能穿在表面，恐怕

#### 青海女師學生的生活

同學們笑她，所以外面還加一件布的罩衫，其餘都是布衣服，在冬天都穿長棉袍或皮袍，所戴的帽子都是自己買毛線織的，夏天穿裙子的很少，——因為青海氣候不甚熱的緣故——再說到衣服樣式都是寬身大袖，道袍似的，這因為家庭的母親們都認為一件衣服要穿幾年，一旦縫小了，或短了，身體長大之後，恐怕不能穿，豈不是又要縫嗎！為求經濟起見，不得不如此，洗濯衣服，都是自己在課餘的時候洗的。

住宿的方面：有兩個學生寢室，寢室裏的坑是用二尺多厚的木板隔起來的，一個坑上能住兩個或三個學生，（現在一個坑上都是兩個），除坑之外，兩個人一個方桌，上面擺着幾本書和花瓶之類，還有兩個好圓橙，以備晚自修的，因為沒有自修室，所以寢室也是它，自修室也是它，她們在校內很不自由，整月甚至一學期都不出校門的，如果有非出去不可的事情，一定要經過訓育主任和教務主任的允許，假期也是這樣，所以學生們把學校當做文明監獄。

智識方面：她們在校內只知道上課和下課，總而言之，她們來去，就是一個寢室和教室，再也沒有她們可去的地方，想看看圖書報紙，沒有圖書館，和閱報室，娛樂是

更加談不到的，校內只有一份本省的「民國日報」也沒有甚麼可看的，至於授課的先生，都是敷衍了事，學生們也不問先生的好和壞，同時；她們也沒有能力去問，或反抗，唉！可惜的時光溜跑了，她們也就那樣的混了下去，不過，用功的學生是很努力的。

說起運動實在「馬尾穿豆腐提不起」，關於運動方面的設備，可算是沒有，不過，只有一個藍球場，但是，總沒有她們去打過，這還不是有其名而無其實嗎？至於其他的運動設備，如排球、網球、棒球、鐵餅、鐵球、……等

，她們不但沒有到過，恐怕有的還沒有聽到過哩，再如踢毽子，跳繩，這一類小運動，學校禁止不使她們玩，有些玩皮的學生或愛運動的學生，她們背着先生還不是在踢或跳。

以上都是青海女學生實際的生活狀況，不過，寫的很拉雜，其用意一面使大家都曉得她們所過的生活如何？痛苦還是快樂？一面請寫關於這些文字的人注意，她們的生活狀況和你們所看到的或所聽到的是否吻合。

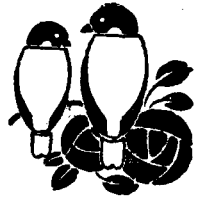
二十五年二月二十日

### 青海森林之分佈

智

青省府，派員協同當地縣長，調查共和縣大河壩，朵馬羊曲等地森林狀況如下：(一)朵馬羊曲一帶，黃河以南之森林，計拉倉工毛面積一千八百丈，松樹約七百餘株；果力毛面積三千四百三十丈，約植松樹千株，楊樹五百餘株；吉羣面積三萬三千〇四十丈大，小松樹共八千株；下玉面積十九萬七千四百丈，松樹二萬三千餘株；滿支面積與下至同，松樹二萬三千餘株，寧丈面積十二萬五千四百丈松一萬七千株，栢一百餘株，扎細且面積六萬二千丈，松一萬餘株；扎細寧面積八千九百丈，松樹一千五百餘株；且青面積二萬四千八百丈，松樹七千五百萬；二買力面積三萬三千三百丈，松一千五百餘萬；和拉面積三萬八千一百六十丈，松約六千株；都勒面積二萬二千四百丈，松七千五百株；打勒面積九千八百四十丈，松一千餘株；位窪面積四千二百丈，松一千二百餘株；位且面積二萬七千二百丈，松一千餘。(二)黃河川北之森林，計頭道溝面積七千六百四十丈，松一千株；二道溝面積六千四百五十丈，松一百餘株；三道溝面積九千四百丈，松樹四百餘株；四道溝面積七千三百丈，松七百餘株；五道溝面積八千四百五十丈，松六百餘株。(三)大河壩森林窩門溝面積一萬三千四百丈，松二千餘萬；泥馬溝面積一萬一千二百丈，松一千五百餘萬，共計全面積八十二萬七千七百餘丈，植松柏楊等樹共十二萬餘株。





# 海花

## 春來雜拾

少公

### 江南春寒

冬日可畏，夏日可愛，其言不足深信。蓋以各地所如，故亦各樂其安也；惟乃移地轉居，或突進其別，則猛受此劇烈之寒暑，實有難乎爲難者也。故江南之士，難應塞北之風；而河源之將，更苦蒸熱之悶。故曰：生於斯，即樂於斯，不能言偏面之禍福也。惟乃江南之春，則戀人之深，此爲北將南士之所嘗嘆者耳。余生於羌北，長於祁麓，雖炎火未蒙，而祁寒久處，故吾每讀古人弔古戰場文中積雪沒脛，堅冰在鬚之句，喟然感其意之壯也。乃長衣毛夾，恆久出雪蹈冰，習寒如友，有時乘馬荷鎗，馳於廣原沙草之上，幾忘其一生之苦，而竊效思汗之征虜眼者耳。孰意前歲訪京，次年逢春，斯時也，春風揚襟，綠波初展，芊芊瑣草，蔭蔭小樹，塘清水鑑，柳垂色葱，遠望之

，如貫珠連絲，繁然不竭，而又倒影反映，上下爲之貫通，疑人以無窮辨也。間或留連塘隙草際，臥身倒地，滿懷天涯之感，不禁流涕於江南者也。乃又收而歌之，或狂唱憶江南之詞，暢盡春風浴人之美，若笛者隨之，則尤感人之深，誠吾不能言其萬一也。及今節已久春，而白雪皚皚，既不見春水綠波，又不遇柳掛千絲，何況談花笑蝶舞也，以是心疑神癡，若有所失，望北庭之桃，禿首苦老，蒼容無色；覘南園之樹，白枝仰天，生氣久絕，窺之其他，則亦予人以不安之感。乃詢之士友，拾之報章，曰：『江南春寒』。吾故曰：春豈寒而不來乎？抑或時之久也耶？

### 病榻苦味

病者，凶也，人遇病，則即受凶，其不利，鮮然可知。故雖彭祖八百，不能逃病之一死耳。况論吾儕乎！不過常以病交，則神弱氣虧，不能糾糾自號；且在健康上，已同樣受重大之打擊矣。故世之無論富、貴、貧、賤之士，莫不祝病之遠離耳。吾自幼以來，魔病少纏，間或有之，亦不過一時之偶然；因此吾嘗以古人自許，既病亦不服藥石，以神克病，且嘗有驗。執意事真不幸，今忽罹於病矣，因感冒而腹瀉，其痛也，如針刺骨，如劍按心；其休也，氣弱力疲，困乏不能移，不三日，而肉爲之縮，色爲之僵，眼不能動轉，手不能上下，四肢若失白繫，互不相應，乃自度不惟病矣，而且加魔者必也。不然，何故如此神迅耳。於是勇念俱灰，痛心往事，恨不能立脫此病，出身於仙道耳。終以乘友愛護，移吾病室休養，果爾漸漸起效，似有健康之可能，不如過去之悲觀耳。乃即曰：萬念一振，積極如常，雖一息尙存，永矢弗諼。且自覺即以正心靜修之必要，不可徒自勞勞，遂合被而寢，日夜未之知也者數日。迄今精神已復，弱體漸強，惟氣尙不足，仍不能行動自如，但古人所謂心力已有餘矣。遂拾書誦之，苦嚼紙味，或開西本，粗讀A B，乃自笑漢西並涉，直頁兼閱，非古人之一本線裝而已矣。然中國有中國之美，故當力

量所及，儘可窺其奧妙；西文有西文之優，亦不能不精研熟胸，應用自如，故處此今日世界，非有數國文字之知識，不能言怎樣自如，况論天下萬事萬理也。予不幸，已成年，而不僅數國未能，即本國尙粗概不通，相與他者比之，愧難爲生。笑言哉！現代青年。乃自誓曰：五洲未游，磨病滿身，後有餘力，當正此失矣！

### 扶病送友

古人曰：『黯然消魂者，惟別而已矣』。但人生聚別，此爲恆常之事，無足悲傷之理，然而言雖如此，事真不然；其聚也樂，其別也悲，惟以聚之不同，故有樂，亦有傷；而別之不一，雖有悲，亦有樂者也。吾此次之別友磐安君，不屬悲，而爲樂者也。何哉？樂其錦繡展市，寶刀出鞘，將軍征馬，鵬飛無窮耳。故吾雖病在床，然終力爭樂送，時正午後，春風微寒，然送者雜遝，亦覺溫溫愛甚，乃個自握送，笑語贈別，今日江南，明早塞北，長足遠勞，效身黨國，勿魑魅之倡獍，而以寬刀憐之；勿豺狼之當道，徒自張皇；更勿因空氣之窒息，悶心自乏。但可有時釋佛握珠，載笑載慈；有時將軍按劍，可斬可殺。總之，視情境之直曲，狀況之善惡，錦囊自佩，不容吾言。間

或危機迫身，當自處泰山巍巍，平水如鏡，不加播擻。如此膽合青年精神，革命志節，亦勿愧黨國幹部之才，文武合一之士，與智、信、仁、勇、嚴、蓋無遺者耳；自與忠、孝、仁、愛、信、義、和、平，有何愧乎？且白山堆骨，黑水參血，關門賊持，長城狐蹤，憑視關外之江山，城下之碧血，益當收淚藏胸，切以忍痛，更當知彼知己，朝

夕以待，晨暮迎來，則我江南之病，即為君北之賜藥耳。勉哉！勉哉！乃送者登車，高唱驪歌，屈指之間，已揚塵而未之見也。吾乃東西張顧，目憑情景，悽然良久，而又苦春乏能，否則挑花一枝，亦不乏古人之折柳送別耳。

二五、三、一、於調養室病榻

### 甘青寧三省鹽產志略

西北

甘青寧三省產鹽池井，及鹽質名稱，所產地產量，推銷地及局卡名稱，茲為調查大略如下：

漳縣產有漳鹽，質為水鹽火鹽兩種，每年產量約有五十萬斤，運往隴西漳縣洮州一帶推銷，漳縣設有鹽局，西和縣，該縣鹽關有水鹽每年產量約有三十三萬餘斤，運往天水禮縣一帶推銷，該地設有鹽局。

靈武縣，該縣惠安堡產有惠鹽，即花馬小池年產約一百五十萬斤，運往平涼，慶陽，涇川，固原，化平一帶推銷，惠安堡設有鹽局。

阿拉善屬，隸漢市魯克池產有蒙鹽，年產七百餘萬斤，運往蘭州漢南一帶推銷，中衛一條山設有鹽局鹽池縣，所屬花馬大池產有湖鹽，年產四百餘萬斤，運往陝北一帶推銷。花馬池，定邊，四峯鎮，設有鹽局，皋蘭縣縣境白墩子池產有土白鹽，年產一百餘萬斤，銷於蘭州，臨洮一帶，白墩子設有鹽局。

高臺民勤縣，所產土鹽，年產約六十萬斤，推銷高台民勤等縣，甘肅設有鹽局。固原縣，紅溝甘鹽池，產有土鹽，年產一十五萬餘斤，推銷本縣，固原設有鹽局。

永登縣，哈家嘴產有苦鹽，年產五萬餘斤，推銷永登蘭州一帶，哈家嘴設有鹽局。中衛縣，同湖鹽池產有蒙白鹽，產量未詳，推銷本縣，中衛設有鹽局。

青海非沿海地帶產青鹽，年約三十萬餘斤，運往西寧漢南一帶推銷，西寧設有鹽局。內蒙所屬雅布賴池產有蒙鹽，運往甯夏甘涼一帶推銷，甘州設有鹽局。產量未詳。

阿拉善屬照化池產有紅鹽，運往甯夏甘涼一帶推銷，中衛設有鹽局，景泰爾屬諾爾工布魯池產有蒙鹽，運往涼州靖遠一帶推銷，涼設有鹽局產量未詳。

一九二六年



# 通訊

## 在拉薩

楊質夫

魁梧：同社如晤，闊別經年，離懷山積，去秋接王景伊君泮香來函，悉魁梧赴京升學，近復於致曹李兩中收到問訊名片，詞意殷勤，至為欣慰，質自前夏隨黎社長，（青海藏文研究社社長黎丹一編者）入藏，於當年秋中抵拉，旋即巡禮勝蹟，訪問大德，對於應行學習調查編譯等工作，均皆一一進行，去春租冬，在西郊哲邦大寺居住十月，從寺中大善知識慧海大師學習菩提道次第等論，暑期曾在貢巴塞小寺居住一月，到處緣法具足，備蒙優禮，水土氣候亦頗適合，團中（西藏巡禮團一編者）自如我社長以次均安好，同行諸人中徐近之去年年底赴印療病，不久即可回藏，歐陽與趙易明均於前冬披緇出家（歐在哲邦趙在色拉）鄭

允明去冬以母病返滬，現在於寓者，除社長外，惟質與張輝樞二人而已，曹李亦住哲邦學經，此團中大概情形也，西藏以地理關係，進化稍遲，以近代物質文明言，其程度猶遜於吾寧，以佛家之精神文化言，現世恐無其匹配，其政治組織社會習尚，人民心理，俱有與我迥異之處，將來良晤，可為詳罄，此時實覺無從譚起，課有暇，祈來函詢及，質當為供獻鱗爪也，此間郵政暢通，國內報章雜誌均能直接寄到，見聞亦不甚寡陋，惟吾青消息則茫然無聞，來函祈常提及，餘容隨後續及，即請

近好。

楊質夫上

廿五，二，十二。  
於拉薩北靈橋上。



## 附 載

### 青海省土地局廿四年度土地施政計劃

#### (一) 整理內部實行放墾

查本省土廣人稀內部蒙藏同胞尙多不知稼穡而省會附近各縣已經升科之熟地糧賦不均相差懸殊本局有鑒於此一面商同財政廳長及南海警備司令着手查丈內部可墾之地以十分之六留作蒙藏同胞墾地外其餘由本局照章放墾至各縣地熱按依土地陳報施行程序分別辦理

#### (二) 擬定土地陳報章則清理田畝

查土地陳報事宜本局自奉令後即着手規劃參酌本省現況暨土地陳報綱要擬定青海省土地陳報暫行章程業經呈請鈞府咨部察核一俟核定奉准即分區辦理藉資敏捷期收速效

#### (三) 辦理土地測丈用清經界

查本省土地經前青海省財政整理委員會田賦組一度丈量因辦事人員敷衍塞責遂致流弊層出結果殊欠圓滿現擬訓練測量清丈人員一俟辦理土地陳報俾便隨地測量澈底清丈以昭實在而明真相

# 青海省土地局整理土地表

整理土地機關  
整理土地概況

查青海自建省伊始即成立青海省墾務總局各縣設立分局進行放荒事宜及至民國十九年總局收入不敷開支旋奉省府令將墾務總局歸併財政廳兼辦改名為青海省財政廳清墾總處及各縣分處一律裁撤設立青海省土地局各縣擬設分局以資整理

整理土地計劃

查本省土廣人稀內部蒙藏同胞尙不知稼穡而省會附近各縣熟地糧賦案亂已極本局有鑒於此一面商同財政廳長及海南警備司令着手查丈內部可墾之地以十分之六留作蒙藏同胞墾地外其餘田本局照章放墾至各縣熟地業經釐定土地陳報暫行章程呈請轉咨鑒核一俟奉准即辦辦土地陳報事宜

土地陳報情形

查土地陳報本局自奉令後即着手規劃參酌本省現況暨土地陳報綱要擬定青海省土地陳報暫行章程內分六章業經呈請省政府轉咨內政部財政部察核中一俟核准即辦辦處

土地測量情形

查本省土地經前青海省財政整理委員會田賦組一度丈量因辦事人員敷衍塞責以致流弊層出結殊欠圓滿現擬訓練測丈人員一俟辦理土地陳報開始後即行澈底清丈期昭實在

各項土地統計

查此項統計一俟辦理土行陳報實行測量後按依程序分別辦理

## 青海省衛生實驗處廿五年一二月份工作報告

### 婦嬰衛生工作報告表一

|    |      |    |    |         |        |   |   |
|----|------|----|----|---------|--------|---|---|
| 門診 | 產前檢查 | 初  | 檢  | 產後檢查    | 經本院接生者 | 次 | 人 |
| 復  | 檢    | 3  | 11 | 非經本院接生者 | 次      | 人 | 數 |
| 實  | 檢    | 3  | 11 | 嬰兒健康檢查  | 初      | 次 | 人 |
| 際  | 檢    | 3  | 11 | 復       | 檢      | 次 | 人 |
| 人  | 數    | 3  | 11 | 初       | 檢      | 次 | 人 |
| 數  | 3    | 11 | 3  | 復       | 檢      | 次 | 人 |



附屬醫院

門診工作二十五年一月份報告一

類別 時間 本月 上月 本年

施診類別 門診 次數 24 26

出診 次數 65 68

時診 次數 87 94

就診類別 初診人數 以人計 新男 541 785

女 303 347

以年計 舊男

女 844 1132

合計 788 993

就診次數 女 431 466

合計 1219 1459

衛生教育

演講 次數 1219 1459

談話 次數 635 523

候診教育 次數 1036 1199

次數 7 6

其他 增送衛生刊物件數 360 378

備考 新年遵令放假三日惟為病人便利起見停診二日

一二號放假以示慶祝二號照常應診

附屬醫院 門診工作二十五年一月份告報二

類別 時間 本月 上月 本年

疾病類別 內科 天花 1

白喉 1

猩紅熱 1

霍亂 1

傷寒 1

赤痢 1

其他腸胃病 158 313

肺結核 10

其他結核 164 294

呼吸系病 16 19

心腎病 16 19



附屬醫院

門診工作二十五年一月份報告三

| 病案     | 合計   | 預防接種 | 種牛痘初 | 性間   |      | 醫務類別 |
|--------|------|------|------|------|------|------|
|        |      |      |      | 本月   | 上月   |      |
| 瘧疾     | 48   |      |      | 1280 | 1857 | 藥發   |
| 其他寄生虫病 | 67   |      |      | 1316 | 1536 | 包紮   |
| 麻醉品癮   |      |      |      | 114  | 237  | 眼    |
| 其他     | 169  |      |      | 211  | 356  | 注射   |
| 外科     | 679  |      |      | 64   | 95   | 手術   |
| 外傷及膿潰  | 481  |      |      | 1356 | 1610 | 其他   |
| 惡則腫瘤   | 3    |      |      | 4341 | 5691 | 總計   |
| 其他     | 23   |      |      | 3    |      | 預防檢查 |
| 婦產科    | 30   |      |      |      |      | 體格   |
| 產科     | 32   |      |      |      |      | 牙齒   |
| 產科     | 2    |      |      |      |      | 產前   |
| 梅毒     | 283  |      |      |      |      | 產後   |
| 花柳科    | 419  |      |      |      |      | 皮膚科  |
| 梅毒     | 30   |      |      |      |      | 疥瘡   |
| 其他     | 69   |      |      |      |      | 其他   |
| 皮膚科    | 48   |      |      |      |      | 其他   |
| 疥瘡     | 39   |      |      |      |      | 砂眼   |
| 其他     | 204  |      |      |      |      | 其他   |
| 眼科     | 254  |      |      |      |      | 砂眼   |
| 砂眼     | 72   |      |      |      |      | 其他   |
| 其他     | 26   |      |      |      |      | 耳鼻喉科 |
| 耳鼻喉科   | 148  |      |      |      |      | 扁桃腺尖 |
| 扁桃腺尖   | 38   |      |      |      |      | 其他   |
| 其他     | 74   |      |      |      |      | 牙齦   |
| 牙科     | 97   |      |      |      |      | 其他   |
| 牙齦     | 48   |      |      |      |      | 其他   |
| 其他     | 8    |      |      |      |      | 其他   |
| 其他     | 8    |      |      |      |      | 其他   |
| 其他     | 61   |      |      |      |      | 其他   |
| 其他     | 55   |      |      |      |      | 其他   |
| 合計     | 2236 |      |      |      |      | 合計   |
| 合計     | 2669 |      |      |      |      | 合計   |

青海省衛生實驗處廿五年一二月份工作報告

復

白喉錫瓦氏試驗

第一次

第二次

第三次

總計次數

人數

化驗室工作 瓦氏梅毒反應

痰

尿

糞

血液

合計

報告者 史久清

婦嬰，生工作

門

診產前檢查

初

復

產後檢查

經本院接生者

次數

檢

檢

人

次數

次數

數

19

15

3

出院嬰兒

總計

上月

18

男

8

女

10

轉送醫院

無產前檢查者

7

頭產

1

早產

6

小產

3

無產前檢查者

14

經產前檢查者

21

上月總計

18

總計

24

實際

18

嬰兒健康檢查

14

初

21

復

18

非經本院接生者

14

人數

24

次數

18

人數

14

次數

21

人數

18

# 婦嬰，生工作

總計 18  
上月總計 20  
出生死亡 38  
上月出生死亡 231

## 家庭訪視 產前 產後

次數 11  
人數 7  
次數 232  
人數 23

## 產後

次數 232  
人數 23

## 初生兒

次數 232  
人數 23

## 其他

次數 79  
人數 37

## 總計

次數 564  
人數 90

## 上月總計

次數 801  
人數 100

## 衛生教育

### 兒童會

次數 100  
人數

## 巡迴醫隊工作報告

二十五年二月

報告者戚美英

### 類別

性別

本月

母親會

次數

6

個人談話

次數

3

講演

次數

10

門診

次數

115

出診

次數

66

特診

次數

14

初診

次數

249

復診

次數

5

合計

次數

1500

## 衛生教育

### 演講

次數

1500

談話次數 67

候診教育人數 186

候診教育次數 3

其他贈送傳單 49

其他贈送傳單 1500

張貼標語掛圖 560

備考 三月二日由西寧出發前赴塔兒寺工作當日到達

計開診六日診始同胞以蒙藏同胞為多數

巡迴醫隊工作報告

| 疾病類別 | 外科   | 天    | 白    | 猩紅熱  | 霍亂   | 傷寒   | 赤痢   | 其他腸胃病 | 肺結核  |
|------|------|------|------|------|------|------|------|-------|------|
| 花柳科  | 梅毒   | 喉    | 喉    | 熱    | 亂    | 寒    | 痢    | 病     | 核    |
| 產科   | 產科   | 產科   | 產科   | 產科   | 產科   | 產科   | 產科   | 產科    | 產科   |
| 皮膚科  | 疥瘡   | 疥瘡   | 疥瘡   | 疥瘡   | 疥瘡   | 疥瘡   | 疥瘡   | 疥瘡    | 疥瘡   |
| 眼科   | 砂眼   | 砂眼   | 砂眼   | 砂眼   | 砂眼   | 砂眼   | 砂眼   | 砂眼    | 砂眼   |
| 耳鼻喉科 | 扁桃腺炎 | 扁桃腺炎 | 扁桃腺炎 | 扁桃腺炎 | 扁桃腺炎 | 扁桃腺炎 | 扁桃腺炎 | 扁桃腺炎  | 扁桃腺炎 |
| 其他   | 其他   | 其他   | 其他   | 其他   | 其他   | 其他   | 其他   | 其他    | 其他   |
| 3    | 36   | 48   | 24   | 8    | 1    | 7    | 5    | 11    | 46   |
| 18   | 2    | 9    | 7    |      |      |      |      |       |      |

### 巡迴醫隊工作報告

| 醫務類別 | 類別 | 時間 | 病案合計 |    | 牙科 |   |
|------|----|----|------|----|----|---|
|      |    |    | 其他   | 計  | 種  | 齒 |
| 發    | 始  | 本月 | 243  | 19 | 牙  | 科 |
| 包    | 療  |    | 67   | 4  | 其  | 他 |
| 治    | 發  |    | 72   |    | 齒  |   |
| 注    |    |    | 6    |    |    |   |
| 手    |    |    | 16   |    |    |   |
| 其    |    |    | 95   |    |    |   |
| 總    |    |    | 499  |    |    |   |
| 體    | 預防 |    |      |    |    |   |
| 牙    | 查  |    |      |    |    |   |
| 產    | 檢  |    |      |    |    |   |
| 產    |    |    |      |    |    |   |
| 慮    |    |    |      |    |    |   |
| 合    |    |    |      |    |    |   |
| 計    |    |    |      |    |    |   |

青海省衛生實驗處廿五年一二月份工作報告

### 附屬醫院 門診工作報告

| 類別     | 時間  | 預防  |    | 白喉  |     | 錫克氏試驗 |    | 血      |   | 化驗室 |     |
|--------|-----|-----|----|-----|-----|-------|----|--------|---|-----|-----|
|        |     | 種牛痘 | 初復 | 第一次 | 第二次 | 第三次   | 總計 | 瓦氏梅毒及應 | 尿 | 糞   | 痰   |
| 報告者    | 沈學賢 |     |    |     |     |       |    |        |   |     |     |
| 計      |     | 195 | 87 |     |     |       | 1  |        |   |     | 219 |
| 血      |     |     |    |     |     |       |    |        |   |     |     |
| 化驗室    |     |     |    |     |     |       |    |        |   |     |     |
| 瓦氏梅毒及應 |     |     |    |     |     |       |    |        |   |     |     |
| 尿      |     |     |    |     |     |       |    |        |   |     |     |
| 糞      |     |     |    |     |     |       |    |        |   |     |     |
| 痰      |     |     |    |     |     |       |    |        |   |     |     |
| 總計     |     |     |    |     |     |       |    |        |   |     |     |
| 第一次    |     |     |    |     |     |       |    |        |   |     |     |
| 第二次    |     |     |    |     |     |       |    |        |   |     |     |
| 第三次    |     |     |    |     |     |       |    |        |   |     |     |
| 種牛痘    |     |     |    |     |     |       |    |        |   |     |     |
| 初復     |     |     |    |     |     |       |    |        |   |     |     |
| 錫克氏試驗  |     |     |    |     |     |       |    |        |   |     |     |
| 白喉     |     |     |    |     |     |       |    |        |   |     |     |
| 預防     |     |     |    |     |     |       |    |        |   |     |     |
| 接      |     |     |    |     |     |       |    |        |   |     |     |
| 種牛痘    |     |     |    |     |     |       |    |        |   |     |     |
| 初復     |     |     |    |     |     |       |    |        |   |     |     |
| 錫克氏試驗  |     |     |    |     |     |       |    |        |   |     |     |
| 白喉     |     |     |    |     |     |       |    |        |   |     |     |
| 預防     |     |     |    |     |     |       |    |        |   |     |     |
| 接      |     |     |    |     |     |       |    |        |   |     |     |
| 種牛痘    |     |     |    |     |     |       |    |        |   |     |     |
| 初復     |     |     |    |     |     |       |    |        |   |     |     |
| 錫克氏試驗  |     |     |    |     |     |       |    |        |   |     |     |
| 白喉     |     |     |    |     |     |       |    |        |   |     |     |
| 預防     |     |     |    |     |     |       |    |        |   |     |     |
| 接      |     |     |    |     |     |       |    |        |   |     |     |

午停門診半日

附屬醫院

門診工作報告

時間

本月

類別

疾病類別

內科

外科

花

天

2

白

2

猩紅熱

2

霍亂

3

傷寒

3

赤痢

3

其他腸胃病

154

肺結核

2

其他結核系

10

呼吸系病

100

心腎病

10

瘧疾

34

其他寄生虫病

146

其他

546

外科及膿潰

外科

外科及膿潰

546

施診類別

門診

26

出診

42

特診

41

尤診類別

初診

536

復診

334

合計

603

衛生教育

413

演講

1888

談話

451

候診

872

其他

8

贈送衛生刊物

1630

考

1630

備

1630

1. 廢歷元旦病人習常舊例無人求治門診停頓三日

2. 二月十七日為新生活勞動務團二週紀念日上午舉行檢閱下午檢查各機關各團體清潔整齊

是日上午全團職員出發小救場參加檢閱故上

是日上午全團職員出發小救場參加檢閱故上

是日上午全團職員出發小救場參加檢閱故上

青海省衛生實驗處廿五年一二月份工作報告

知別

門診工作報告

附屬醫院

| 知別    | 時間 | 本月   | 病案 |    | 預防  |    | 醫務類別 |      |
|-------|----|------|----|----|-----|----|------|------|
|       |    |      | 合計 | 其他 | 種牛痘 | 白喉 | 包藥   | 發藥   |
| 惡性腫瘤  |    | 4    |    |    |     |    |      | 1697 |
| 其他    |    | 19   |    |    |     |    |      | 989  |
| 婦產科   |    | 36   |    |    |     |    |      | 124  |
| 花柳科   |    | 36   |    |    |     |    |      | 168  |
| 梅毒    |    | 238  |    |    |     |    |      | 54   |
| 其他    |    | 45   |    |    |     |    |      | 996  |
| 皮膚科   |    | 18   |    |    |     |    |      | 4091 |
| 疥瘡    |    | 218  |    |    |     |    |      | 19   |
| 其他    |    | 41   |    |    |     |    |      |      |
| 眼科    |    | 83   |    |    |     |    |      |      |
| 砂眼    |    | 28   |    |    |     |    |      |      |
| 其他    |    | 133  |    |    |     |    |      |      |
| 耳鼻喉科  |    | 7    |    |    |     |    |      |      |
| 扁桃腺炎  |    | 28   |    |    |     |    |      |      |
| 其他    |    | 133  |    |    |     |    |      |      |
| 牙科    |    | 28   |    |    |     |    |      |      |
| 齲齒    |    | 1    |    |    |     |    |      |      |
| 其他    |    | 28   |    |    |     |    |      |      |
| 合計    |    | 1892 |    |    |     |    |      |      |
| 預防接   |    |      |    |    |     |    |      |      |
| 種牛痘   |    |      |    |    |     |    |      |      |
| 白喉    |    |      |    |    |     |    |      |      |
| 錫克氏試驗 |    |      |    |    |     |    |      |      |
| 復初    |    |      |    |    |     |    |      |      |
| 合計    |    |      |    |    |     |    |      |      |
| 瘡疾    |    |      |    |    |     |    |      |      |
| 產後    |    |      |    |    |     |    |      |      |
| 產前    |    |      |    |    |     |    |      |      |
| 牙齒    |    |      |    |    |     |    |      |      |
| 體格    |    |      |    |    |     |    |      |      |
| 總計    |    |      |    |    |     |    |      |      |
| 其他    |    |      |    |    |     |    |      |      |
| 手術    |    |      |    |    |     |    |      |      |
| 注射    |    |      |    |    |     |    |      |      |
| 治眼    |    |      |    |    |     |    |      |      |
| 包藥    |    |      |    |    |     |    |      |      |
| 發藥    |    |      |    |    |     |    |      |      |
| 總計    |    |      |    |    |     |    |      |      |
| 第一次   |    |      |    |    |     |    |      |      |
| 第二次   |    |      |    |    |     |    |      |      |
| 第三次   |    |      |    |    |     |    |      |      |
| 總計    |    |      |    |    |     |    |      |      |

化驗室 瓦氏梅毓及應

尿 痰 18

報告者 合血 史久情 計液 57

糞 六四 36

青海之民族——回民

馬鶴天

青海民族複雜，有類新疆，除漢人外，有回有蒙有藏並有土民。回族人數，雖全省僅二十餘萬人，但在重要部分，其族生齒，甚蕃殖，以循化化隆同仁西寧大通等縣為最多，幾佔全縣人口之半，信仰之宗教雖同，而俗則可分為數種，如下：

(一)漢回：漢回係指小教，與漢人雜居，言文服飾，均與漢人相同，當為回人之漢化者。(亦有漢人而信回教者)年二十餘歲，勤樸尚義，並每戴土耳其式帽，多業商，少務農，不食豕肉，(謂為不清潔)不食鴉片，(即他種烟亦不吸)不免隔閡。

(二)撒拉：撒拉回，頗為中亞撒馬爾罕突厥之後，於元明時代，徙至黃河上流循化東南一帶，至今保存其方言。其人深目高鼻，頗為歐亞種，而體格雄壯，性情強悍，然人口甚蕃，初徙循化，勤於農耕，其婦女體格亦壯健，不纏足，好騎馬，以現居循化外邊，及山麓，俗稱為「八工」。又稱八工，分四街，街子地方，以水土甚宜，漸擴充，為八工，以現居循化外邊，及山麓，俗稱為「八工」。又稱八工，分四街，街子地方，以水土甚宜，遠寺工，清水工，孟回漢感情，極之變，或因文化幼稚，或知識無，每因小故而釀成大變，遠如乾隆同治，通漢語者亦鮮，以故回漢感情，極之變，或因文化幼稚，或知識無，每因小故而釀成大變，遠如乾隆同治，生命犧牲無變亂，又近回漢感情，極之變，或因文化幼稚，或知識無，每因小故而釀成大變，遠如乾隆同治，年(二)其他：除上述漢回及撒拉回外，又有「外五工」，即藏語或藏地人，信奉回教者，實謂原為河西回人，於百州前(二)其他：除上述漢回及撒拉回外，又有「外五工」，即藏語或藏地人，信奉回教者，實謂原為河西回人，於百州東鄉，多業農，奉回教，而面貌均極清俊，則奉回教而用藏語，是回族之一種，亦不難斷定。

一州東鄉，多業農，奉回教，而面貌均極清俊，則奉回教而用藏語，是回族之一種，亦不難斷定。



# 最近之青海

編者

最近之青海分黨務，政治，教育，雜訊四項，摘其要者于后：

## (一) 黨務

中央更調本省

省黨特處奉中央電令，將現任省

黨務特派員

特派員及書記長一律調回，另派李天

民等三人為特派員，王逸民為書記長，其原電如下：(銜

略)經中央第四次常會決議為調整各省市黨部，鐵路特別

黨部組織，茲將該省即任特派員及書記長秘書，一律調回

，並派李天民，馬紹武，張瑞璜為特派員，王逸民為書記

長，除任用外，特先電達，中央組織部(十五日)印。

新任省黨特派員已宣誓就職

新任本省黨務特派員李天民張瑞璜馬紹武於三月三日上午十一時，邀

請省垣各機關各團體各學校全體人員在該處中山堂舉行宣

誓典禮計到有中央監督員馬麟及來賓約計五六百人主席李

天民領導行禮如儀次舉行宣誓李馬兩特派員登台高擎右手

朗讀誓詞繼由馬監督員訓話末由馬特派員致答詞旋即奏樂

攝影散會

西甯縣六次全代會

西甯縣執行委員會以該縣五次全縣代

表大會於去歲秋間舉行過後，迄已歷半載

，照章已屆舉行六次全縣代表大會之期，特經該會第十一

次會議決議，定於三月十日舉行第六次全代代表大會，此案

經呈請省黨部核備後，聞省黨特處昨指令暫緩舉行云。

省黨部許書記長二月廿四日東下

省黨部同人設筵餞行此間省黨

特處書記長許少頓，自於日前奉中

央調回電令後，即着手摒擋行裝，準備東下，茲以一切準

備辦妥當，特即定於廿四日啓程乘汽車離省東下，省黨特

處全體工作同志，以許氏抵青，為時雖暫，然對各同志間

感情，至為融合，一旦唱離歌，不勝依戀，昨特在府門街

設筵，為許氏餞行，席間觥籌交錯，極盡一昔之歡。

大通特派員下鄉指導學生會工作

(大通訊)本縣黨特處，頃以縣

屬各級學校，現已先後開課，各校

學生自治會，亟應指導督促，俾其活動，特由特派員盧之

濟借教育局長葉占甲二月之十八日前往北區衙門莊指導當地區立小學校及蒙藏學校自治會推進工作，并在各該地從事宣傳工作，并督辦該區義務小學事宜，聞一俟北區完畢後即繼續赴往南區，作同樣工作云。

### (一) 政治

班禪二月中赴拉卜楞宣化 \* (拉卜楞一日電)班禪大師昨派堪布數人抵拉，據談：大師決于二月中旬，由塔爾寺啓錫蒞拉宣化。嘉木佛聞訊後，歡躍異常。保安司令部，會同縣府，積極為班禪置行轅，以備下榻云。

(蘭州一日電)護送班禪大師專使誠允，以儀仗隊全部人員，不諳藏語，誠恐入藏工作，以言語不通，困難特多，近為避免將來入藏後隔閡起見，日來聘請精通藏文教士，集合儀仗隊全體人員，特在五泉山教授藏文云。

高長柱七日抵省 \* 蒙藏委員會調查科主任，護送班禪大師回藏專署參軍高長柱，於七日上午十時許由蘭抵達此間，拜謁者黨政軍當局各要人後，即赴塔爾寺，據高氏語記者，此次由蘭來青係專為班禪大師送壽禮而來，茲以路途遙遠險阻，車行不便，故於今日始行到

達，隨來人員並有中央黨部攝影師黎錫勳及隨員多人。

班禪入藏期又延長一月 \* 據塔爾寺來人談：班禪大師本定於三月間啓程入藏，茲以各方準備尚未完備，故大約延於四月間始能成行，其全部器械，行裝，分裝一萬餘駱駝向香日德及玉樹等地出發云。

湟大民互四縣開始籌備司法處 \* 高法院前曾計畫於各縣設立司法處，以便推進司法效率一節，已誌本報，茲聞該院已於日前派員分赴湟源，大通，互助，民和四縣，開始籌備，計民和為景國柱，湟源為孔昭文，互助為苟成甲，大通為蒲穎。

互助全縣民衆請緩設司法處 \* 高等法院為欲推進司法效率在民，迭誌本報，茲聞互助全縣民衆，以年來農村經濟枯竭，民生凋敝達於極點，似此措施，將不免加重人民負擔，特由阿尊賢等多人代表全縣民衆呈請省府新二軍部，高法院准予停設司法處，以恤民困，其原呈略云：互助與西甯原有西互地方法院之設立，因地址適中，組織全善，所有兩縣人民訴訟事件，均稱便利，茲若設立司法處，地方法院仍令存在，則此司法處，關係駢拇機關，若因司法而將

地方法院裁撤，又失之緩急倒置，特請勿再另設司法處，以省公帑，而恤民困云。

樂都縣長易人 省府以代理樂都縣長解幼瑩呈請辭職，  
長易人 照准，特將委該府秘書處軍事科科长李維翰代理。

內部咨省調 內政部以地方自治工作，行將積極  
查自治費 推進，而經費為事業之母，就應早為準備，近電省府，將原有自治經費，專款保存，其在移作他用者，應即限期設法撥還，並請將現有自治經費，按年收入數目，分別列表報部，以為擬訂推進自治方案之參考。

本省將建築少年監 高法院前奉司法行政部令建  
所高院在竟地址中 設少年監所，以便感化少年人犯

，經該院咨請省府籌撥經費計畫建築，已經省府核准，聞該院現正尋覓相當地址，一俟覓定，即可開始建築云。

維持各縣收音事 省府近奉行政院令以中央播音  
業政院頒到辦法 業政院頒到辦法，實為施政之喉舌，各地收音，不

啻民衆之耳鼓，雙方並重，始能收效，不意收音員訓練，已辦至三期，各地所保送之學員畢業者，達四百餘人，而同縣服務者，甚屬寥寥，或以收音室初未成立，或以保送

逾額，原該市無法位置者，茲由中央廣播事業管理處，擬具維持收音事業辦法，仰轉飭所屬一體遵照，茲錄其辦法全文如次：一、注重收音事業，已成立收音室者，概予維持，停止者，即於恢復，未成立者，趕速籌設，概依中央所通過之各地，設置收音機辦法，及各省政府或建設廳所頒之收音員辦事細則辦理，二、收音員撤職更動，概須報經省政府建設廳批准後施行，並分函本處備案，三、確定收音經費，編造預算列入地方支出項下，四、收音員原歸縣市政府管轄，應由縣市長官負責督促運用。五、凡保送逾額之學員如係省政府核轉來處受訓畢業者，回縣後，如無法位置，應由省政府酌派鄰縣工作，六、收音機如原設縣黨部內，現在情形變更者，應暫在縣政府收音，七、關於實際上應需經費及技術等問題，可函詢本處解釋，八、各縣市應將目前收音情形報者，轉函本處查考統計，其未保送學員自行設置收音機縣份，亦應一律報告，即民間如有設置收音機者，亦應先行估報約數，俾置表調查，九、收音員為技術人員不得藉其公務員之地位干預地方政治，以免影響職業。

### (三)教育

**省黨特處派定本省參加童軍訓練學員** 省黨特處近准中國童子軍總會函以該會為培養童軍幹部人才，以

推進童軍教育，現籌辦童子軍幹部人員訓練班，考選現任團長及教練員集中訓練，自本年四月一日開學，至六月底畢業，邊疆各省准予考選二名，免予覆試等由，該處准函後，現已決定派馬元啓，馬振武，楊得銘等川人為本省參加童軍訓練學員，並將於日內函覆童軍總會查照云。

**造就童軍人才省軍籌備會設班訓練** 本省童子軍理事會籌備委員會為造就本省童子軍基本人才，

以便推進本省童軍事業起見，近特決定籌辦童子軍基本人才訓練班，此種訓練班一切計畫，現已草擬妥善，並已正式函知各學校保送學員，聞訓練期限定為三個月，訓練地點，定東大教場云。

**西甯縣義務教育委員會，已開第三次委員會議，將該縣各區**

義務學校教員，分配就緒，計第一區后資河為車進昌，彭家寨為馬進勳，曹家寨為李明璋，第二區中紅堡為解永錫，高羗堡為張有瓊，第三區上新莊為喬成林，士門關為李新民，第四區大才溝為李生蔚，西山堡為高思善，第五區

下西河為張光，千戶營為王寶民。

(又訊)該縣東關西陝公所短期義務小學校教員張耀德，現以該校兩部大致籌備就緒，昨已公告開始招生，名額定為一百名，至開校時期，現尚未定。

(互助通訊)該縣義務教育委員會，於日前開第二次會議，議決將各區短期義務學校教員十二人，分配就緒，計第一區威涼堡，為保得元，魏燁堡為孔演義，儂巴溝為席永才，第二區索布寺為童良俊松多莊為李世傑，松思個山為張顯齡，第三區後溝為劉鑫，六古岔為趙廣興，小寨兒為張海清，第四區斜扎堡為張承邦，大麻吉任占元，華領溝華旦云。

**樂都各地義務學校籌備就緒** (樂都訊)本縣本年籌設義務學校十

二處，頃據教育負責人談：刻已全部籌備就緒，所有桌椅書籍均已派員分別運往各校，至各校教員，亦於日前分赴各校辦理開校事宜。

(又訊)本縣高廟鎮小學校校長王羗久現因事辭職，遺缺教局委張樹榭接充云。

**本市公安街義務小學招生** 西寧縣在本市公安街籌設之短期義務小學校校址原係公安街女子小學

校原址，內部房屋教室，均係現成，內部設備，不久即可就緒，該校已開始招生，人數其定一百名，開校日期，一俟學生招齊後，始行決定云。

**民和全縣小學**  
**教員實行檢定**  
員，過去濫竽充數者極多，特決計於

本年內實行檢定，日前已令飭教育局，通知全縣小學教員，來縣報到受檢，大抵高小學校教員以師範中學畢業者為合格，初小教員以高小學校畢業者為合格，決採寧缺毋濫主義，不許一般謬竽份子充任教職，遺誤青年，刻下報名者。已達三四十人，至檢定日期刻尚未定云。

**大通教局檢定小學師資**  
，頗形增多，教局為擇優劣汰計，近將

全縣初小教員，仍行檢定，已於二月八九兩日舉行檢定。

**大通着手籌備義教**  
琦自奉令籌辦本縣義教後，即着手進行籌

備一切，二月五日召集當然委員葉占甲，盧之濬，馬興隆之吳寶，索魁元等六人，在教育局舉行正式成立，并增聘縣立兩級小學校各校長為委員，當場決定各校教員，并劃定學校地址，令各教員即日分頭開始籌備，各校均定於二

月二十五日一律開學，經費已由教廳領到開辦費一千百餘元云。

**女師蒲校長辭職張繼訓**  
**繼任蒲調充教廳秘書**  
女子師範學校校長蒲順志迭

經呈請辭職，經一再慰留，卒以該校長辭意堅決，遂予照准，調應任用，其遺缺該廳已呈請省府委由該廳秘書張繼訓繼任，即以蒲順志調充該廳秘書，省府據呈後，昨已正式任命繼訓為該校校長，任命狀已由省府發交教廳轉發云。

**蒙師校建修校舍**  
，過於窄狹，不敷應用，茲為從事整頓內

部，並為擴充起見，特定於本年興工建修校舍多間，數月以來，即準備土木各項材料，茲以各項材料，辦理齊全，已於日前正式開工建修，因工程比較浩大，大約須費數月功夫，方可竣事云。

又該校本年招收師範一年級學生，第一次新生試驗，於二月之八九十三日舉行，計與考學生九十餘名，結果取錄學生為史廷芳等四十三名，嗣以與規定額數，尙未收足，即繼續辦理報名，截至報名學生又達一百二十餘人，特定於十七、十八、十九三日舉行三次新生入學試驗，計此

次取錄學生預定為二十五名云。

省圖書館新購

省圖書館前承國府捐洋三百元，

圖書一部至省

作為購置圖書之用，已誌本報，茲悉

此款係為行政院所捐，由該館開列書單於日前函朱海山向滬各書局選購後，其中中華書局所購關於黨義，政治，經濟，史地，文學等八十餘種，現已郵寄至省，不日即將陳列以備衆閱云。

高中聘定

省立西甯高級中學高中部簡師部教員

大批教員

刻下業經聘定，共計四十餘名，聞多係各

方飽學之士，預料該校學生程度今年必有一番進步云。

職校勞作科成績優

前省立第一職業學校即（即

良教部給獎狀嘉獎

農科工科職校）參加二十三年全

國職業學校及中小學校勞作科成績展覽會所送成績品毛衣，因品質優良，經該會評定成績，列為中等，教部特為給予中等獎狀一紙，以資鼓勵，此項獎狀，已由教廳辦發該校收存云。

前省立一師

本省前省立第一師範學校（現改為

勞作科展品

高級中學簡師部）於二十三年首都舉行

全國職業學校及中小學勞作科成績品展覽會時，選送成績品多種，送會展覽，茲悉該校近奉教部頒發展品獎字六川

零號及六二九號獎狀兩紙，計受乙等獎展品為羊毛細線，受丙等獎展品為牛、獅、猴、羅漢等物云。

蒙藏促進會指定

本省蒙藏文化為推進各地蒙藏

各地學生數目

教育計，近特親函各縣蒙藏小學校

所在地校董及當地頭目人等請於該會所委教員到校後，按照所定學生名額，將該地學齡兒童保送入校，至所定各地學校學生名額，係按當地住戶多寡而定。其數目如下：計西甯縣羣加族初小十一名，樂都巴藏溝初小十五名，樂都維新鄉初小十一名，互助白馬寺初小十名，壺源八寶初小十五名，西甯卜端莊初小十一名，樂都新衙門初小十名，化隆拉扎族初小二十名，樂都虎狼溝初小二十名，互助巴札八族初小二十名，樂都羊官寺第一初小十五名，第二初小十五名，化隆什族新宜族初小二十名，化隆什族查舖初小十五名，互助前後嘉義族初小十五名，西甯沙卡莊初小十一名，以上各校共計為二百名。

#### （四）雜訊

甘肅製造局將在本

甘肅製造局，為發展營業，

省籌設營業分處

以便推銷該局出品起見，特派該

局營業部經理嚴作朋來青從事調查此間社會經濟狀況，嚴

氏前至省，并經參加塔爾寺觀經大會歸來，向此間當局授洽，在此設一「營業分處」，當局方面對於此事，極表贊同，嚴氏刻下正在覓相當地點，三兩日後，即返蘭向當局報告，此事約於不久之將來，進可實現，即其出產物品，有修路器械，新式農具及其他家庭用具云。

### 厲行新法種痘

本省衛生實驗處函民廳云：查天花係一劇烈傳染病，流行中外，已數千載，我國自古以來，每年染斯病而死亡者，不知幾千百萬，早百年前歐美各國，染痘之死亡率，為數甚鉅，當時世界第一大城英京倫敦街市行人，幾致無一不為麻面，偶一憶及，駭人聽聞，後精英醫詹納氏發明佈種牛痘，即可防免天花，為此各國政府強迫人民，以最新方法，佈種牛痘，成績昭然，因之天花一症，在泰西文明各國，業已絕跡，我國同胞，向知天花之危害，多有沿用千百年前之插苗或舊法種痘，此中流弊實多，插苗即係散佈天花，舊法種痘亦易傳染疾病，其為害也至重且鉅，中央政府有鑒及此，故對於插苗與舊法種痘，嚴厲禁止，對於新法種痘，竭力提倡，青海僻處邊陲，每年因患痘症死亡率之大，亦與他省前若干年相若，本省各縣雖間有牛痘局之設，然係墨守舊法，且無經費，茲為切實防免天花起見，擬請貴廳轉飭各縣政

府指撥公屋四五間，以作牛痘局之局址，對於向用舊法種痘者，自本年起應一律禁止，人選方面，可由本處去函分發各縣該縣之種痘員內，擇其成績優良者，逕函本處加以任用，倘本處種痘員為各該縣府所無者，亦可函知本處，另派他縣種痘員，收費一層，富有之家，得由種痘員斟酌情形收取，然至多不過一元，復為普遍佈種牛痘計，赤貧無力納費者，應免予征收，以示體恤，如此辦理手續費令該種痘員盡義務，但痘苗材料等費，則無所出，故併請轉飭各縣政府於萬苦之中，每年津貼各該縣牛痘局大洋五十元，俾作為購置痘苗材料之需，似此各縣每年支出無多，而救活貧寒無力種痘之人則無算也（下略）民廳准函後，已轉令各縣政府遵照辦理云。

### 甘青公路

（蘭州正開分社訊）皋蘭縣府，以甘青皋蘭段公路，關係本省交通極為重要，因去歲天寒地凍，不易修築，遂致停工，現以春暖冰融，特定於二月十日起，開始動工，俾早完成，而利交通，並呈請省府備案云。

### 衛生實驗處建築病房

本省衛生實驗處所建築之病房，去冬因天寒停工，以致功虧一簣，未完全功，現因天暖凍消，業已開工繼續建修，約於最近期間即

可完成云。

省衛生實驗處曾准民政廳函佈告各

舊醫檢定無  
人報名作罷

界定於本月內舉行舊醫檢定近以報名日

期已過多日，而報名者竟無一人，聞該處現擬將此事作罷

云。

華僑趙煜探  
金成精良好

在縣屬四區轉峰審試採金苗，經刻苦試

驗之結果，聞尙有良好成績，前曾派曹羨之進省晉謁省當局，報告採掘情形，並請求隨時予以援助，此後將更作大規模之開採云。

### 編 後

編 者

當此春光明媚，柳綠桃紅的時候，本期又與時地出版了；固然我們的流汗是沒有一刻停止的，然而時光對我們的警惕，永遠使我們記着『一年之計在于春』的追上去！

『生活記述』方面的文章，收到的很多，因為篇數的關係，只能逐期發表，但是很希望同志們——尤其是留在異地他鄉的朋友們！能够多寫些這一方面的文章，是我們很盼望的一件事。

『海花』一欄，我們的計劃和希望是要我們全部青年同志們共同地來培養，所以無論個人的創作和描寫或隨筆，竭誠歡迎，多多的投稿。

唉！時光太好了；抖起精神，望大家加緊幹吧！



# 本刊現行徵稿規約

- 一、本刊除登載本社社員稿件外並歡迎外來稿件
- 二、本刊徵求下列各項稿件：
  1. 青海黨務政治經濟教育之實況
  2. 青海人民社會生活風俗習慣之實況
  3. 青海地理歷史之記載及考證
  4. 開發青海之名論
  5. 青海各地之實際調查
  6. 青海各地照片及有關本刊稿件通訊
  7. 關於開發西北之計劃及名論
  8. 關於邊疆各地之掌故游記及社會寫實
  9. 中國社會問題之研究及討論
- 三、來稿登載與否概不退還惟預先聲明並附寄郵票者不在此限
- 四、來稿不拘文體須寫清楚並加標點符號
- 五、來稿須於稿末署名並註明通訊地址
- 六、來稿須於稿末註明修改者須先聲明
- 七、來稿揭曉後酌奉贈本刊一年或半年
- 八、來稿請寄南京和平門外曉莊新青海社編輯部收

# 廣告價目表

| 等第 | 地位 |    | 全   | 半   | 面  | 四分之一 |
|----|----|----|-----|-----|----|------|
|    | 底  | 外  |     |     |    |      |
| 特等 | 封底 | 封面 | 六十元 |     |    |      |
| 優等 | 封底 | 封面 | 四十元 | 十五元 |    |      |
| 上等 | 首篇 | 正文 | 三十元 | 十二元 | 七元 |      |
| 普通 | 正文 | 後  | 二十元 | 十元  | 五元 |      |

廣告概用白紙黑字 如用色紙或印彩色價目另議  
繪圖刻圖工價另議 欲知詳細情形請向本社南京和平門外曉莊總發行所接洽 遠地函詢即行奉復 廣告登載期內奉贈本刊

# 新青海月刊

第四卷 第三期

民國二十五年三月出版

編輯者 新青海社編輯部

地址：南京和平門外曉莊

總發行所 新青海社

地址：蘭州甘肅學院

分發行所 新青海社蘭州分社

地址：青海西寧縣黨部

新青海社西寧分社

地址：南京洪武路廿五號

印刷者 東南印刷所

電話：二三三九七號

代售處 國內各大書局

# 定價表

| 訂購辦法 | 冊數 | 價目 | 郵費 |    |
|------|----|----|----|----|
|      |    |    | 在內 | 代用 |
| 零售   | 一  | 一角 |    |    |
| 預定半年 | 六  | 六角 |    |    |
| 預定全年 | 十二 | 一元 |    |    |

每月一冊 全年十二冊

國外預定全年二元五角

本刊登記證 中宣會文字第一八四號  
內政部警字第二七四八號

中華郵政特准掛號認爲新聞紙類(執據五七二號)

### 全國各地郵政管理局及一二三郵局

## 代訂新青海月刊

免郵費，免匯水，簡捷省時，信託可靠。

本刊爲便利各地讀者就近訂閱起見，特遵照中華郵政代訂刊物辦法，向蘇皖郵政管理局登記，茲已辦理竣事，並承蘇皖郵政管理局允爲分別通知總局及全國三等以上各郵局，實行接受代訂，除收刊費之外，免收匯水，以示優待，今將辦法列後，希各界注意爲幸。

- 一、委託郵局代訂本刊至少半年。
- 二、訂刊人應將月刊預訂費連同填具之「託訂刊物單」(向郵局索取)交由當地郵局委託代訂。
- 三、本社收到月刊預訂費之後，即填具訂單寄各代訂郵局，並依照訂單所列收期寄送月刊。
- 四、各地郵局代訂本刊，完全爲便利訂戶，既免收匯水且不收手續費，其懇勸接受，一如本社，務請各界就近接洽爲荷。

## 新青海月刊訂價

半年六册  
全年十二册

|    |    |
|----|----|
| 書  | 郵  |
| 價  | 費  |
| 六角 | 一元 |

南京 和平門外曉莊  
新青海社

## 新青海圖書館啓事

謹啟者 本館於廿四年三月十五日在西寧正式開幕，公開發展，端賴國內諸文化團體及各界賢達人士等之鼎力匡襄，竭誠贊助，或爲珍本異圖之惠贈，或爲經費精神之援助，俾此種有裨邊疆文化之事業，得以觀厥成，實爲企禱之至！謹啓。

- 一 凡承捐贈書籍在千部以上者，本館得另儲專室陳列，保存原有藏書名稱。
- 二 凡承捐贈圖書或本館經費者，另定紀念辦法。
- 三 來件請寄青海西寧模範街新青海圖書館爲荷

諸君欲明瞭西北情形請訂閱

## 青海民國日報

持論公正 消息靈通 紀載翔實  
取材嚴整 副刊七種 雋妙新穎  
惠登廣告 收效極宏

報費：每月連郵費九角  
社址：青海省黨部內