

中國方志叢書·華北地方·第一八四號

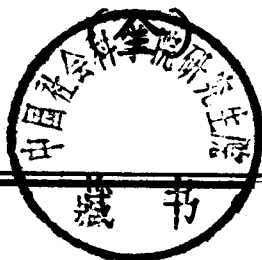
據

清·高珣等纂修
清·嘉慶十四年修
民國廿二年重刊石印本

影印

陝西

葭州志



成文出版社有限公司印行

5039/21



10098668

中華民國五十八年

月壹一版

葭州志

全一册

發行人：黃 成 助

台北郵政信箱二二六〇五號

出版者：成文出版社有限公司

台北郵政信箱二二六〇五號

台北市羅斯福路三段279之二號

電話：三七〇一三三二號

印刷者：東南印製廠有限公司

和平西路二段70巷83弄29號

內政部登記證內版台業字第 一一四七號

民國廿三年重刊

陝西葭州志

井岳秀

葭州志弁言

文獻為風化之本風化為政治之源未有文獻無徵而可以觀風化
政治者故代必有史方必有志凡封圻建置河山形勢秩官宦績美
行嘉言莫不於志是徵則志之作也亦猶夏之禹貢周之職方史之
列傳年表春秋之左國穀梁以志地志人志事志言而昭示來茲
者也其所關於政治風化者不亦綦重且鉅歟余以三韓封非認刺
正鄉睹城市之荒涼覘風俗之凋敝思以教養生聚為首務振救撫
殘為急圖政暇考察羣言博採輿論由今證古始得盛衰之故急索
志書以觀吏對曰向無刊本惟前任王公石潤遺有抄本蓋有志未
逮也旋即離任厥後署事者多不久於此是以缺焉細繹抄本悉心

攷核雖已編次成帙而殘缺雜亂難付剞劂余復究心匝月再為釐定遺漏者補之繁冗者刪之更復商諸紳士者舊共相參定可成完書以垂永久俾後來者得所攷據庶文獻有徵觀感有由而風化政治悉歸醇正上可以助盛朝之治下可以正人心而厚風俗也跂余望之是為記時

嘉慶十四年歲次己巳孟秋穀旦

鐵嶺高珣西嵐父識

序

嘗改史家著作成書必取前人撰述彙而列之所以辨家學之淵源
明折衷之有自也予自嘉慶戊午遷葭州學正博覽歲書未睹州志
考其故蓋以郡公署事者多且年月不久無暇脩纂惟山左石潤王
公編輯成帙未及發刊旋即離任事遂寢迄今又數越春秋矣茲鐵
嶺高公為

國世族早登賢書出為關中令尹歷任衝繁以軍功遷正鄉刺史下
車以來首以脩志為急務公餘輒與予賞奇析疑共相編次仍以前
本為稽模冗者刪之遺者增之早夜釐訂俾廢置之斷簡而成全郡
之新編信今傳後良費經營是誠能取前人撰述而不沒其從來之

所有也余故不揣國陋輒以編纂為己任與州佐芝林董公互
相參証越數月而志成矣行見正鄉之山川人物善政嘉謨永昭史
冊豈啻景物維新人文亦為之生色異日輜軒之使采風問俗以上
備顧問下資學士大夫之考訂無不嘉我郡公之精勤惕勵且幸予
志之得成於公也故附諸公後而為之序

葭州學正龔玉麟識

纂脩

特旨軍功以知府陞用知葭州事加五級又隨帶軍功加二級紀錄八次高 珣

監脩

葭 州 學 正龔玉麟

校閱

葭 州 吏 目董元芳

署 山西奇嵐州候補知縣張 澄

校刊

誥封文林郎浙江青田知縣張賦澄

署 藍田縣訓導李 璵

候 候 候 貢 貢 候 候 候 候

選 布 政 司 理

補 訓

選 兵 馬 司 吏

選 守

目 李 瓊

候 選 備 高 鴻 翔

貢 選 生 劉 家 慶

候 選 生 張 舒 明

選 布 政 司 理

同 謝 俊 德

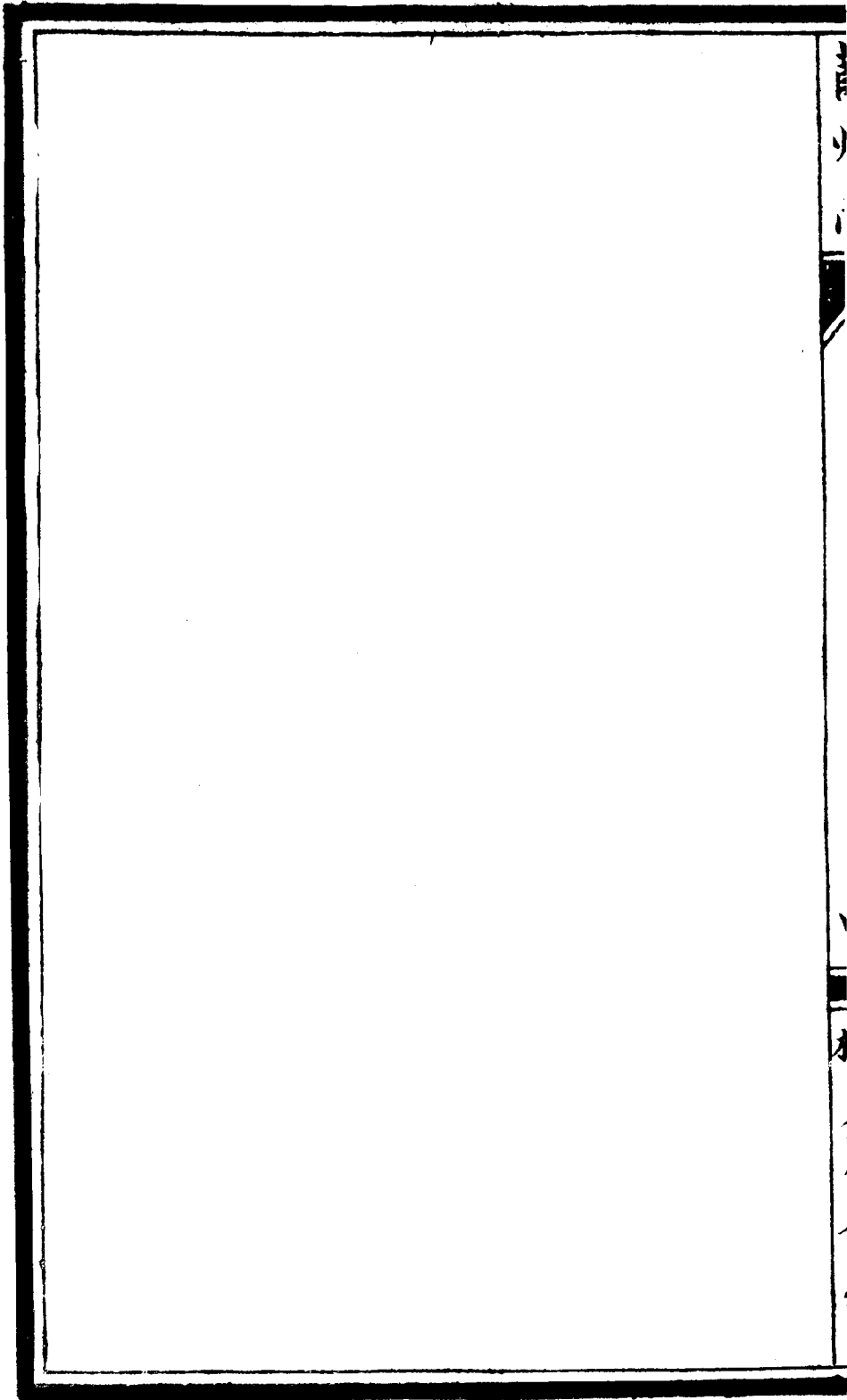
選 州

問 李 步 蟾

同 李 步 霄

葭州志總例

仰觀天文俯察地理星野固有一定之局地理不無參差之殊則詳
星野者不能不辨地理有地理然後有建置建置宜而官紳之位宜
焉居官莫先於養民尤莫先於教民故田賦與學校並重學校興而
選舉出人物盛此藝文之所由美風俗之所由淳歟至若世故多變
物情愈奇雖無關於體要亦可資乎觀覽則更以雜記統之凡得十
一篇



葭州志總目

天文志第一

星野

氣候

地理志第二

圖記

沿革

疆域

城池

鄉邨

山水

古蹟

勝景

物產

建置志第三

官署

倉儲

壇廟

寺觀

關梁

驛鋪

坊表

街市

官師志第四

葭州志

卷一

總目

五

榆東原齋石印

職官

知州

學正

吏目

駐防

名宦

田賦志第五

地糧

戶口

稅課

起運

存留

軍屯

兵制

學校志第六

文廟

學署

書院

選舉志第七

文武進士

文武舉人

副

榜

貢

生

薦

辟

例

職

封

贈

鄉

飲

人物志第八

鄉賢

孝子

節婦

文學

風俗志第九

習尚

婚禮

喪禮

葬禮

祭禮

宮室

服食

藝文志第十

舊志序

舊志記

詩詞

歌賦

雜記志第十一

仙釋

災祥

塚墓

卷之八

天文志第一

星野

禹貢雍州之域并鬼分野晉書天文志自井十六度至柳八度為鶉首於辰在未明史天文志陝西布政司所屬之西安府同華乾耀郃五州鳳翔府隴州延安府鄜綏葭三州漢中府金州臨洮平涼二府靜甯州慶陽府寧州鞏昌府階徽秦三州皆并鬼分野其為鶉首無疑

氣候

分野既殊則氣候亦異葭地北臨沙漠風氣最寒即如楚麥必抵初伏乃能成熟菜菓之熟比他處亦遲且落霜多不踰寒露故禾易

被災

地理志第二

治圖記

蕭何入關先取圖籍圖秦重已州治左黃河右段水龍虎灣迴抱
於前第一峰枕藉於後地勢之雄莫過於此

沿革

葭州春秋時屬白翟戰國為魏之上郡地襄王七年入於秦亦屬上郡漢惠帝五年置囿陰縣隸西河郡東漢因之蜀漢并於魏晉陷苻秦有驄馬城南北朝西魏置真鄉縣後周升縣為郡兼治開光郡及銀州隋開皇初廢真鄉郡仍為真鄉縣開光郡為開光縣改銀州為儒林州大業初又降州為縣並屬雕陰郡唐貞觀二年析儒林真鄉二縣地復置銀州或名銀川郡屬關內道以儒林真鄉開光并撫寧四縣隸焉五代以來沒於西夏宗太平興國七年五月夏人獻銀州雍熙二年二月夏再襲銀州據之五月復銀州至道光三年十二月夏人請降以銀州與之元豐四年十月再復銀州五年八月以銀州故城西南為河水所侵

於永樂川築新城距故銀州二十五里名銀川寨九月夏人破銀川寨元符二年以葭蘆寨為晉寧軍屬河東路割石州之臨泉縣隸焉知軍領嵐石路沿邊安撫使兼嵐石隰州都巡檢使崇寧四年復銀川寨仍為銀州五年四月廢銀州為銀川城大觀三年又以石州之定胡縣隸晉寧軍軍領寨五曰神泉烏龍通秦寧河彌川堡五曰通秦寧河彌川靖川三交建炎三年金人取晉寧軍金貞元元年晉寧軍隸汾州大定二十二年升晉寧軍為晉寧州二十四年始改晉寧州為葭州興定二年五月以河東殘破更隸延安府領八寨曰神泉烏龍通秦寧河彌川太和神木吳堡九堡曰通秦寧河水祚晉安康定通津護川強川清川元仍為葭州領縣三神木府谷吳堡屬延安路明洪武七年十二月降州為縣屬綏德州十三年十一月復升縣

為州屬延安府亦領神木府谷吳堡三縣

國朝初因之雍正三年葭州直隸所領三縣如前乾隆元年罷直隸與神木府谷二縣並隸榆林府以吳堡縣轉屬綏德州

明洪武中分民地入綏德衛者三屯曰方連百戶毛骨百戶刑代剛百戶

國朝雍正二年罷衛不設乾隆元年置榆林縣以三屯屬焉二十七年正月奉文歸方連一屯其二屯如前今之桃園一帶五十里中即刑代剛百戶也白家溝一帶九十里中即毛骨百戶也其北界舊至河套之邊牆二十七年正月奉文割建安堡屬榆林高家堡屬神木

疆域

畫疆分野自黃帝始迨嬴秦兼并設立郡縣地方百里以上即古侯封國段州東無境西廣五十里南北袤二百八十里地雖山僻幅員非狹也城東下黃河逾河即山西臨縣界抵臨治一百四十里西距米脂界五十里抵米治一百一十里南距吳堡界一百一十里抵吳治一百七十里北距神木界一百七十里抵神治二百六十里西南距綏德界九十里抵綏治一百九十里東南距山西永寧州治三百三十里西北距榆林界五十里抵府治二百里西南距省城一千三百里東北距京師一千六里

城池

何郡邑無城池而葭之城池固於金湯磊砢而上山作根基蜿蜒而
來河為屏翰盤石之安在是與抑有土者恃德不恃險尚其和輯民
人以守之宋元豐中河東轉運使孫覽築葭蘆寨金大定間改為葭
州元明因之洪武初千戶王剛因兵少難防遂自北而南截三
建城與北郭焉嘉靖間知州周尚志於極南青沙嶺置邏城隆慶間
知州章評以舊城狹小更增南城萬歷中知州尹際可再修南城及
邏城

國朝順治十五年知州武宏祖又即北城重新之乾隆十八年知州
祖德宏補建北城腰門三十二年知州鄭仔同榆神二縣分工重脩
四十七年知州金之佩補脩北城之東城五十一年知州王石潤補

脩北城之西南城其城距高山之嶺以黃河葭水為池北城周三里五分南城周七里高皆三丈用石包砌隨岬畔蜿蜒為墉

鄉村

河嶽英靈之氣其所聚而成者大為城邑小則村墟既星列而暮布宜條分而縷晰今按葭地初編三里既分為七都又分為十二地方共七百零一十村胥開列如左

三里

葭蘆里

龍壽里

永寧里

七都

葭蘆都屬葭里

和市都

烏龍都

長壽都

以上屬龍壽里

永樂都

花原都

寧河都

以上屬永寧里

十二地方

神泉鋪地方

治在州西

共七十二村

烏龍鋪地方

在神泉鋪西
接米脂縣界

共五十三村

浮圖峪地方

在州治南
西連神泉鋪
烏龍鋪二地方

共七十一村

背干地方

在浮圖峪南
西接連米脂縣
綏德州界

共五十一村

蟄蛭峪地方

在背干南
西接綏德州
界南接吳堡縣界

共六十村

岔道鋪地方

治在州北

共四十三村

響石寺地方

在神泉鋪北
東連岔道鋪
地方西北接榆林縣界

共三十七村

古墓地方

在神泉鋪烏龍鋪北東連響石寺地方西北接榆林縣界

共四十四村

界牌地方

在岔道鋪北北接神木縣界

共八十二村

車兒會地方

在響石寺古墓北東連界牌地方西接榆林縣界

共六十二村

得勝廟地方

在界牌西北東北接神木縣界

共七十九村

開荒地

在車兒會北東連得勝廟地方西北接榆林縣界

共六十六村

山水

山有材木可供採樵水出原泉可資灌溉山水之利溥矣葭地少平疇濯濯者童阜枯岡耳戶不井汲潺潺者谿流壑注耳於葭之山水奚取焉然古蹟名勝之所附著亦不可不志因并志夫無關於勝蹟者

高高山在北城西北州治接其南以其特峻得名香爐峰在北城東北支山峰前有石特立如削其頂平濶形似香爐因名上有寄傲亭及聖母觀音諸祠俯瞰大河嶮峻無敵

龍頭岡在北城東南隅康熙初知州孫毓奇命名浮圖岡在南城東南上建凌雲塔因名東臨黃河草廠山在北城外東北隅

青沙嶺在南城之南即邏城山也上有墩臺二守窰六南有葭蘆川魚兒山在青沙嶺下葭蘆川北其山卑微宛若魚形飛來峰在北郭外里許一石長丈餘厚尺餘側覆巖半出其外傳以為飛來石因名其峰東跨黃河

第一峰在州北五里四望皆山此峰獨高上有龍王廟

西峰在州西八里東有葭蘆川宋史云河東將薛義敗夏人於葭蘆西嶺即此

橫嶺在州南八里以狀橫列如屏風故名葭蘆川縈繞其北

獅子巖橫嶺之中一支北出而秀上有大石極肖獅子蹲踞巖端因名獅頭上建五級石塔

營盤山在橫嶺東偏順治六年平德據葭州平西王攻之駐師於此故名

嵯峨峰在營盤山南

白雲山在嵯峨峰南東臨黃河明萬歷年任邱縣丞牛登第命名上有白雲觀

石嘴峰在州西北十里

龍尾峰在州西北十五里葭蘆川西

榆木峰在州西二十五里

三交峯在州西南三十里宋元符元年於其上築三交堡

哥崖嶺在州北四十里高家脊東北即黃河宋元符二年於其上築寧河堡

惠崖在州北四十五里毒尾河之口

精移嶺在州北五十里小李望之北宋元符二年於其上築通秦堡

昇羅嶺在州北五十里葭蘆川東宋元符二年於其上築通秦堡

石圍峰在州西北五十里

黃蘆山在州北六十里黃河濬其東毒尾河濬其南

回龍山在州北六十里高家川其山曲而長首枕毒尾河中

金山在州西北六十里五女川西上有金山寺

二郎山在州西六十里上祀清源妙道真君故名

五狼峰在州南六十里

諸王山在州南七十里孫家堦東北

落珠崖在州西北七十里五女川東山長數十丈巖下懸水點滴如

珠落狀明嘉靖間知州郭廷璋命名

龜巖在州西北七十里閻家寺巖下有泉相傳神龜產其中

窟薛嶺在州西北七十里寨溝之北宋元符二年於其上築寧河寨

鳳凰山在州北八十里萬戶峪東北下臨黃河危巖疊起近嶺鑿壁穿穴而陟路極奇險上有玉帝廟真武祠碑云傳昔有鳳止經宿故以為名

大神嶺在州南八十里

小神嶺在州南八十里

一帶山在州南八十里荷葉坪西其形細長如帶故名

火石山在州南九十里

興明山在州西北九十里白家後窰之南上有玉帝廟

青龍巖在州西北九十里毒尾河西昔時有青龍見此故名

青瓜崖在州西北九十里

佛殿山在州西北百里

烟洞山在州西北百一十里

塔兒山在州西北百二十里張珩榆問所謂吉囊於東路侵塔兒山即此

三角嶺在州西北百二十里毒尾開荒二水交會之間宋史云米脂之役折可適與夏人戰三角嶺得級多即此

花石巖在州北百二十里彌勒川東宋元符二年於其上築彌川寨張珩榆問所謂吉囊於東路侵花石巖即此 在

馬吉峰在州北百二十里金史云興定二年五月夏人入葭州右都監慶山奴破之馬吉峰即此

金佛崖在州西北四十里開荒川北唐時石崖棚現出一金佛故名明代鑿金佛寺焉

馮趙家山在城南百里螞蚱峪李家坪村南石山戴土高一百五十丈長四里廣三里遍山叢生小柏上建龍王廟

黃河在州東由神木縣界至本州石板鋪入境南流二十里西豆峪水入之又南流二十里彌勒川入之又南流二十五里毒尾河入之又南流七里寧河入之又南流二十里大會川入之又南流二十里經州城下葭蘆川入之又南流十五里榆林川入之又南流五里烏龍川入之又南流二十里浮圖水入之又南流二十五里背干川入之又南流十五里荷葉川入之又南流三十里至螞蚱峪螞蚱川入

之遂出境抵吳堡縣界計長二百二十里所過高山夾其中馬宋史云建炎二年金人圍晉寧軍徐徽言堅壁持久遣役人沿河召民之逃伏山谷者幾萬衆浮筏西渡與金人鏖河上大小數十戰元史云太史國王木華黎拔葭州以石天應留守天應因造舟楫建浮橋即此

西豆峪水源出神木縣封水裏南流二十里入州境又東南流三十里至西豆峪入黃河

彌勒川源出神木縣屈家南溝南流十里入州境又南流二十里經古彌川寨西又東南流四十里至萬戶峪入黃河

毒尾河本名吐渾河水濁而有沙源出神木縣之高家堡邊外經堡

城南流十里至夾道入州境又南流五里合四字川又南流五里合李家灘水又
又南流二十四里達三角嶺合開荒川又南流一里達奇文石合虎頭峯水又南
流十六里達青龍巖又南流五里達古靖川堡西又南流十里合鹽
溝水又東南流十五里達回龍山又東南流二十里至惠崖入黃河
宋史云孫覽議城葭蘆名折克行問策遂頓兵吐渾河約勒部伍為
深入窮討之狀即此

四字川源出州西北百六十里柴薪梁下東南流五十里入毒尾河
明成化六年總兵官劉聚大破虜於四字川即此

李家灘水源出神木縣菖蒲灣西流二十里入州境又西南流二十
里至李家灘入毒尾河

開荒川本名開先川源出州西北百六十里黑龍潭右東南流二十里達建安關又東南流十五里達金佛崖又東南流三十里至三角城入毒尾河宋史云李繼隆與田仁朗王侁率兵出開先谷西杏子平破保寺保禾族明史云成化六年總兵官房能敗阿羅出於開荒即此

虎頭峯水源出州北百三十里張國宜家西流三十餘里至虎頭峯入毒尾河

藍溝水源出州西北一十里陳家泥溝東流五十里至和市場入毒尾河

寧河源出州北九十里馬家溝東流十五里達古寧河寨南又東南

流四十里至寧河口入黃河

大會川源出州北三十里曹家窰東南流十五里至大會坪入黃河
葭蘆川本名茹蘆水源出榆林之雙山堡南流六十里入州境合真
鄉川又東南流五十里達古通秦寨西又東南流三十五里達龍尾
峰合五女川又東南流五里達石嘴峰又東南流十里至州治西環
城而南達獅子崖營盤山東入黃河宋史云雍熙二年李繼遷詐降
誘殺都巡檢於葭蘆川金史云興定三年夏人破通秦寨提控納合
買住擊敗之自葭蘆川遯去即此

真鄉川源出州西百二十里塔兒山東南流三十里至古真鄉縣西
入葭蘆川

五女川源出州西北百二十里周家梁東南流四十五里達落珠崖
又南流十里許達金山又東南流五十里至龍尾峰入葭蘆川

榆木川源出州西二十五里榆木峰下東八里達古神泉寨之陽又
東南流四十里至譚家坪入黃河

烏龍川源出州西七十里天池窰澗東流四十里達古烏龍寨之陽
東南流四十里至峪口入黃河

浮圖水源出州南四十里劉家溝東南流三十里至浮圖峪入黃河
背干川源出州南六十里思家溝東南流四十里至背干入黃河
荷葉川源出米脂縣之燕家砦臺東流二十里入州境又東南流五
十三里達一帶山又東流五里至荷葉坪入黃河

螭蜊川源出綏德州之馬家格院東流八里入州境又東流二十里合浪葉川又東南流二十里至螭蜊峪入黃河

浪葉川源出州南八十里康家坡東南流十里許入螭蜊川

閻家坪川河源出米脂縣之高宏士瀉南流十里入縣境折而東流三十里至禪鶴塔入烏龍河

舊志云葭水之大者黃河而外首推毒尾據宋史折克行傳毒尾河疑即吐渾河又開光谷見李繼隆傳完其地即開荒川是荒光聲相近猶毒吐韻相似也葭蘆舊陝西通志謂岸多蘆葦故名乃攷唐書地理志真鄉縣西北有茹蘆水真鄉今之柳樹會柳樹會之水今之葭蘆川其字茹與茹相肖其音葭與茹相肖蓋始則誤

如為茹既遂轉茹為葭而盧上且從草矣葭蘆川之號昉於宋史并以名寨則是唐時本號茹盧宋以下更號葭蘆通志之說非也延綏鎮志又目葭蘆川為沙河而以州治西北所入之小水為葭蘆其論與通志奚異又宋史徐徽言傳云晉寧俗不井飲寄汲於河金人載莖石漚壅支流城中水乏絕金史婁室傳云決渠於東泄其水城中遂因及觀黃河之來浩浩瀚瀚極於兩隈西固無支流可壅東亦非決渠得以泄之二史所記豈不謬耶

古蹟

名勝之區有天造地設或人力營構一經名賢品題騷客流寓後世多稱述之若乃頽垣廢寨滿目荒涼而亦動人憑吊之思者何哉蓋

忠臣義士建功奏績戮力朝廷其精神自足千古耳地以人傳信夫
葭之遺蹟迄今湮沒無幾矣然考之殘碑斷碣訪諸父老傳聞尚有
可得其始末者撫景探奇之士能無感慨而興起哉

圓陰故城延綏鎮志云魚河響水二堡漢圓陰縣地按魚河響水俱
指無定河言無定河即古之圓水其地在州治西北百里之外今入
榆林縣

真鄉舊縣唐書云真鄉西北有茹盧水延綏鎮志云雙山堡真鄉縣
地按雙山南五十里有村曰柳樹會真鄉故址也城垣尚存有葭盧
水自西北來即唐書所謂茹盧水者其西有川猶名真鄉川東南距
州治百里今入榆林縣

開光舊縣隋書云開光縣有圓水按米脂縣南圓水之東有廢城號開光堡縣志曰本唐縣延綏鎮志又謂古開光縣在開荒川

銀州故城周書云保定三年於乞銀城置銀州隋改稱儒林州又更為儒林縣唐因之儒林即銀州治也據蘇軾聞種諤米脂大捷詩聞說將軍取乞銀將軍旗鼓捷如神應知無定河邊柳得共中原雪絮春豈米脂即乞銀城耶唐又析儒林真鄉二縣置銀州宋因之據徐禧傳此銀州在明堂川無定河之會今鎮川堡北二十里無定河東名碎金驛有荒城傍一小川城之西南為無定河所溺是其處也今入榆林縣銀川廢寨宋史云元豐四年收復銀川五年即永樂小川築新城距故銀州二十五里前據銀州大川因名銀川寨按鎮川堡

無定河之西有廢城名永樂城傍一小川是其處也今入榆林縣
葭蘆等寨宋史云熙寧四年种諤謀取橫山分使河東路脩築葭蘆
等寨元符二年以葭蘆寨為晉寧軍按史謂神泉寨在廢葭蘆寨北
則熙寧中築者當在今州治西曹家庄之南其升為軍者乃其所遷
築即今州治是

開光廢寨宋熙寧四年與葭蘆寨同築今州西北百三十里昆盧寺
北有廢城北去開光川十里豈開光寨耶

浮圖廢寨宋史云元祐四年夏歸永樂所獲遂以葭蘆浮圖等寨與
之今州南四十里有村曰浮圖峪再南三十里關溝山上有廢城豈
浮圖寨耶

神泉廢寨宋史云神泉寨地名榆木川元符元年得名東至晉甯軍十五里今州西十餘里曹家庄北有廢城南即榆木川是其處也

烏龍廢寨宋史云烏龍寨元符二年建築東至神泉寨二十五里今州西南四十里劉家石坪西北有廢城南即烏龍川是其處也

通秦廢寨宋史云通秦寨地名昇囉嶺元符二年得名東至黃河二十九里今州西北五十里高家寨北有廢城是其處也

甯河廢寨宋史云甯河寨地名窟薛嶺元符二年得名東至黃河三十里今州北七十里寨溝裡北有廢城南距甯河三里是其處也

彌川廢寨宋史云彌川寨地名彌勒川元符二年得名東至黃河六十里今州北百二十里花石崖有廢城西即彌勒川是其處也

三交廢堡宋史云三交堡地名三交川嶺元符元年神泉寨築堡工畢命名今州西南三十里趙家坡其西南廢城俗呼三川堡是其處也

寧河廢堡宋史云寧河堡地名哥崖嶺元符二年同寨得名今州北四十里高家脊東北有廢城北至寧河三里是其處也

通秦廢堡宋史云通秦堡地名精修堡元符二年同寨得名今州北五十里小李望北有廢城居民誤呼為金沙堡當通秦寨之東是其處也

靖川廢堡宋史云靖川堡東至黃河三十里今州北九十里薛家會北有廢城西依毒尾河居民誤呼為濟川堡是其處也

彌川廢堡宋史云彌川堡地名小紅崖元符二年同寨得名今州北一十里陽溝裡南有廢地呼曰堡子脊城傍崖紅呼曰紅崖畔東至彌勒川十二里是具處也 永祚廢堡金史云葭州寨八堡九八寨神木太和吳堡合宋之神泉以下五寨按元至元六年已併太和入神木縣今州北百六十里有太和舊寨亦屬神木而所稱吳堡寨乃今之吳堡縣故不錄九堡寧河通秦居其二其七有永祚康定通津護川強川靖川晉安然史但謂臨西夏界故其地不可盡考又宋曰靖川金曰清川清靖聲近而文小異豈清川即靖川耶三角城在州西北毒尾開荒二水交會之間張珩榆閭所謂吉囊於東路侵三角城即此今北垣猶存立都司臺在北郭外真武廟北

大雩壇在遷城中門外西南今湮

寄傲亭在北城香爐峰上明萬歷四十年肅寧知縣李鄉建

浩然樓在舊州署內明嘉靖末知州章評題曰浩然樓今廢

瑞芝閣即藏經閣在州南白雲山明萬歷三十三年梅貯道藏經四

千七百二十六卷四十八年閣之西梁生芝九莖因復題曰瑞芝閣

超然閣在瑞芝閣後亦明時建

國朝雍正初知州程材傳題曰超然

稅課司在州西北通秦寨下前代蕃漢互市處今湮

竹箭隄在州西箭隄多產竹箭今廢

鹿洞在北城龍頭岡下層崖橫出一窟懸其上自乾達巽下臨莫測

相傳有仙鹿棲此

閻門在州北十里其地形如螽之腰左右皆大壑為守禦之所明萬歷十九年知州張鴻猷重築題曰古葭蘆寨今廢

夾道在州北界明成化九年延綏撫余子俊既築邊牆於河套之中復整山湮谷號為夾道今呼小邊牆者是

新婦崖在州西南五十五里世傳有石龕娶新婦者過此避雨崖忽崩壓新婦死

凌雲塔在南城東南隅明萬歷三十九年任邱縣丞牛登第建五級石塔在州南獅子巖上明萬歷二十八年建

浮橋在州東黃河上元石天應從木華黎攻葭拔其城木華黎即以

天應守之天應因造舟楫建浮橋今廢
馬戰石在邏城中門外西偏為古戰場

大石槽在州西北開荒川石凡數枚長者可六丈餘短者亦二三丈
深可二三尺居民損壞今存二三按其地為古之建安關

摩空石在州北西豆峪北數里崇岡之上其高四十餘丈縱可二十尺
橫不盈丈四面無依巋然獨立東臨黃河亦奇觀也

人立石在州北百三十里毒尾河東其高二丈許特立峻嶺之前極
肖人形

人頭石在州南峪口山巔上圓下有纖柄望之恍若人頭
西顧石在州北萬戶峪山巔高可二丈若異獸形頭北顧向轉西其

上中穿從北視之疑獸目然

赤脚石在開荒川龍興寺前其石形圓徑可尺餘上有小兒赤脚雙踏之跡出於天然深數寸長三寸許

蝦蟆石在北郭外聖母祠前其石北向縱五尺橫二尺餘狀類蝦蟆又如伏虎首及尾有三窟相通

鼓石在州北漢樓子溝南石長可七尺廣三尺厚二寸餘架於二大石間擊之聲若鼓然其上更有大平石二重覆之必傾其身乃得入焉

磬石在開荒川黑龍潭之龍王廟前石長三尺徑尺許狀似琴青色橫懸大棘上擊之若磬餘音可實

石井在州治土地祠西康熙中知州孫毓奇以山高水遠因穿石為井深八十尺及得水味苦鹹不可食今塞

仙人井在州南白雲山之腰康熙十一年晉人楊繼白來遊經山之

南頓令清泉湧出遂砌石為池曰仙人井

月寶泉寶在北郭門外西偏明宏治間知州許復齋命名官泉嘉靖間

知州郭廷珪改名月寶寶

隱泉在州北白家後窰之西一石畔回曲處上下有二小穴穴各容數指中有水不涸不溢以長柳條穿入攪之則澆濟可聽東西亦莫測其所止時有二蝦蟆游止其口居民遇旱輒禱於此

朱字崖在州西北五十里葭蘆川西相傳一諸生携妓避雨巖下水

勝景 二五 林東廂齋石

至度不能免乃齧指以血書其石十九行首云深山隱玉樹餘不可辨

積德肉像在州北龍巖寺羅漢殿中寺肇自宋興隆間有父老素能積德修寺將成乃立化於羅漢殿側其婦煮粥饋食見父老狀亦立化一犬隨之亦化土人俱即其肉像塑之至今香火不斷

勝景

白雲觀在州南白雲山其脉從西北來東南注於黃河之涘由河涘西上初有石坊由石坊直上磴道凡三百六十餘級勢若騰空級盡處路稍平再上百餘步過大木坊再行十餘步為五龍宮又數十步為第一天門從第一天門至第二天門道又陡復砌為石磴旁施欄

千凡一百六十餘級從第二天門西行二十步高上八尺許轉而北復高上五尺許為第三天門第三天門北有青龍白虎朱雀元武祠祠北為歌舞高樓樓之北又高上八尺許則為真武大殿左右有五祖七真祠祠南有鐘鼓二樓真武殿北為三官殿左右配以考校二祠三官殿後有瑞芝閣即勅建藏經閣瑞芝閣後有超然閣超然閣後有文昌閣文昌閣西南有玉帝閣文昌玉帝二閣之西高上數十尺為三清殿左右為南北二斗祠三官殿東有東嶽廟左右配以七十五司東嶽廟之南當真武殿之東有聖母祠聖母祠之南當第三天門之東有白雲洞洞中為玉風真人祠祠上為七聖樓樓下為真人及張牛合祠又東嶽廟東南有三靈侯廟白雲洞東北有關帝廟金碧交輝制

極壯麗兼有蒼松翠柏掩映上下不愧名勝之區

金佛寺在州西北金佛崖上下懸絕百有餘尺初由砌道高上三大
許入一洞中祀二郎神東穿一門中有榻牖可棲由此洞西上穿十
五級為正殿其洞高二丈廣一丈九尺鑿石為諸佛及羅漢像由正
殿西下穿十二級為一洞洞高一丈廣二丈祠聖母元君等神由正
殿西下之處又上穿八九級有一洞洞高八尺廣七尺為千佛殿出
正殿門轉而東橫過二十餘步絕壁之上施以欄干復有洞六所極
東一洞高廣一丈二尺為真武殿次一洞高一丈廣一丈二尺為三
教殿再西一洞高廣皆七尺為藥師殿再西一洞高廣皆九尺懸大
大鐘一枚又西一洞高一丈廣一丈二尺為觀音祠又西一洞高二

丈廣二丈五尺為地歲王十地閻君祠其崖下清流環繞右復雜以松柏榆柳稱奇秀云

香爐峰在北城之東一峰稍下有石孤立如削圍可四大高五六十尺頂平建觀音小閣其上橫木施北為橋長四五步與峰通路東有寄傲亭啓牖則俯臨黃河如置身空際餘為聖母等祠日西影映中流更類海內蓬瀛是為足傳

幽居巖循黃河而北去藍家會五哩許有支山東出其上一巖中可坐二十人高六七尺口在其南東則絕壁之上玲瓏透闕巨細長圓不一其形比牕櫺焉每於東北一孔為出入之徑當口一石秀起狀若祥雲繫依其前近頂深入亦可容八九人即從巖口攀緣而上信

仙界也

空靈石從幽居巖北行十里當萬戶塔之南一岡之上有巨石塊嶮而起高五六丈由西南轉而上東有一龕可立三十人由龕之上轉而北而周於西南三面孔而北東有一龕可立三十人由龕之上轉而北而周於西南三面孔穴大小凡十五多互相貫串由西北角轉而下龕有三重均面北方其上重可坐四十人中一圓竅如井口徑約四尺下達中重中一龕可坐二十人北面開八九窟如牖東則上下三大窟上可坐五六人下可立七八人其下重復隔為二小龕正東次窟穿而下為東一龕七孔北懸一窟下臨西穿一窟望見彼龕而不可過頂上有方竅徑一尺餘亦可出入中重方竅之西一圓竅僅僅容身從此而降別

為下重西一龕龕中可坐五六人又其石絕巔之上或高或下曲折盤旋并有足觀若斯者可多得邪

奇文石在州北有村曰虎頭峯當毒尾河之東岸其崖石有生成奇文或如雲或如車或如橫橋或如長梯或如龍鳳龜蛇或如古柏老松或如樓閣宮殿廣可十五丈高如之其工緻少有匹者

桃李塢西下州城踰葭蘆川一嶺秀出下多桃李林間有亭亭前有池引西山清泉由木槽而達於亭池曲折回旋約數十丈潺湲可愛清泉之旁更多怪石助其幽曠花開及果熟時為士大夫競遊之地龍虎灣在州南邏城下小小二山左右對峙東則形若龍盤西則勢如虎踞有葭蘆水自西北來三折而達虎山之陽再曲而西而北而

東則過龍山之陰其山之環顧水之滌洄洵為奇境焉
物產

瘠土石田百物不生若蠶桑麻杲若粳稻魚鹽所在多有繁此獨無
其他可以類推故物產一部直可從刪特以昔之所紀不容廢也是
故志其所不必志者在穀為黍為稷為黃梁為菜豆在蔬為沙椒為
花芥為燕兒菜在菓為棗為梨為玉黃在草為沙蓬為沙蒿為綿蓬

實俱可食

在畜為山羊

味美而無腥羶氣

在蟲為全蝎

建築志第三

官署

官署之設所以肅政治尊使命節賓旅也侈則僭儉則陋昭昭矣然則居是署者思尊榮奉自簡命念財力出於窮簷忠君報國節用愛人勸戒之意於斯而著

州廨在北城街西偏為大門向東為儀門向南為堂為庫為東西吏房為知州宅在堂後為吏目宅在堂西為土地祠為獄神廟在儀門東南舊志大門係石洞三堂後有浩然樓儀門外有迎賓館明洪武中同知崔一思建今俱廢宏治中知州沈理重修州廨

國朝順治中知州武洪祖雍正中知州程材傳乾隆間知州許聯奎

俱重修嘉慶間知州高珣重修

察院在南城中街西偏康熙中知州姚孔鎰改為講業所乾隆間知州鄭仔於其所附倉九間嘉慶間知州高珣改建為萬壽宮仍存講約之名

駐防無解

陰陽學無解

申明亭在講約前今圮

道正司在白雲山

演武場在南城西門外

僧正司在普照寺

養濟院在南城東門內

倉儲

積貯天下之大命也自古帝王聚人守位悉本於此故常平社義倉之設制稱善焉葭郡僻在邊徼地事沙磧厥田下下其輸租公家者

額有定數矣第催科迫切則小民難以猝辦先後緩急之間幸仁賢在位者時加寬恤焉

常平倉凡三處

一在北城州廨東偏

一在南城講演所內

一在南城普照寺側

社倉凡六處

一在西豆峪州北九十里

一在王國治州北六十里

一在磨家川州西北八十里

一在烏龍鋪州西南四十里

一在店頭州西南五十里

一在黑水街州南七十里

壇廟

釋菜以下載在祀典者歲時有司駁弁唯謹已其他曷紀馬豚蹠斗酒吾儕小人之所以尸祀而祈者也比歲雨暘時若年穀屢豐赫赫明神既有慰我父老之心即不可廢報饗之禮豈淫祀哉

社稷壇在南城西門外

風雲雷雨山川壇在南城東門內

先農壇在邇城西門下

厲壇在北郭外賓泉西

玉帝廟在白雲鳳凰興明三山

三官祠一在北郭內一在白雲山

三皇廟一在州北五十里小里望一在州北七十里大樹埏

文昌閣一在城南文廟東南康熙中知州姚孔鎰建一在北城揚武門上

魁星閣在南城文廟西南康熙中知州姚孔鎰建

東嶽廟在白雲山

城皇廟在北城北頭明洪武間建又州城關溝山上有廢城疑即宋之浮圖寨亦建城隍廟

土地祠在州署內

龍王廟一在城南浮圖岡明崇禎二年建一在邏城青沙嶺萬曆二

十年建一在北城龍頭岡

八蜡祠在南城浮圖岡明崇禎二年建

河伯祠在城下桃花關

火神廟在南城西南隅

藥王祠在南城西水門外乾隆十八年建

馬神廟在南城東南隅明天啟六年建

三靈侯祠一在白雲山康熙四十九年建一在北郭內

關帝廟在南城之東南

速報祠在北城香爐峯康熙十年建

二忠祠在南城西南街中

清風祠在州西北五女川祀元孝女五人明嘉靖二十年知州郭廷珪謚曰清風

王娘娘廟在州南八十里王家塢明萬歷九年建

板浮圖廟在州北九十里白家舖東相傳宋時有官邊陲者卒於任遺言柩至何處不行即瘞之家人扶柩歸道出於此柩不前遂瘞之唐氏立廟祀焉呼板浮圖神大有靈驗

牛縣丞祠在白雲山洞之上縣丞名登第萬歷年間同玉風真人及榆林人都督張臣建白雲觀於白雲山其山地皆牛有牛悉施之

因為立祠真人居其中左則都督右為縣丞

寺觀

淫祠無福何為而志寺觀歟蓋自漢晉隋唐以來佛法道教流布中國久矣浮屠梵剎紫府

圓都亦葭地之所有也擇其名勝者志之

全明寺在州西北五十里劉家苑元至順間建

興善寺在州南五十里店頭

金山寺在州西北六十里金山上晉永和中建

觀井寺在州北七十里觀井海

大佛寺在州南七十里張家坪西元至正間建

觀音寺在州北八十里黃河之隈

龍巖寺在州北九十里青龍巖宋隆興中建

開華寺在州南九十里浪藥川明宏治中建

清涼寺在州北百二十里花石巖元明建

彌勒寺在州北百四十里彌勒川

龍泉寺在州北百四十里高仁里節明正德年建

金佛寺在州北百四十里開荒川明成化間鑿石為之

普照寺在南城東門內

關梁

桃花關在南城東黃河之涯東通山西

連安關在州西百四十里開荒川今有所遺大石槽

石坂舖渡在州北百一十里黃河上

西丘峪渡在州北九十里黃河上

藍家會渡在州北六十里黃河上

萬戶峪渡在州北^四七十里黃河上

寧河口渡在州北七十里黃河上

大會坪渡在州北二十里黃河上

桃花渡在州東城下黃河上

浮圖峪渡在州南四十里黃河上

闕溝渡在州南七十里黃河上

荷葉坪渡在州南八十里黃河上

螻蛄峪渡在州南百一十里黃河上

呂家坪橋在州西南葭蘆河上

卧龍灣橋在州南葭蘆河上

通秦寨橋在州西北葭蘆河上

南河底橋在州南十里葭蘆河上

烏龍鋪橋在州西南四十里烏龍河上

驛鋪

葭州接遞公文凡二路西北一路達榆林府原額馬五匹夫二名半本城馬三匹夫一名半五十里至通秦寨本寨馬二匹夫一名四十里至榆林屬王家砭一路達米脂縣原額鋪兵八名自本城至神泉

鋪十五里自神泉鋪至烏龍鋪二十五里自烏龍鋪至米脂屬馬家鋪三十里以上八名鋪兵接遞

坊表

旌孝坊

- 一在北城街中為生員李在淑立
- 一在崇仁巷為歲貢生屈撝謙立
- 一在南城西門內為監生高必榮立
- 一在州北萬戶峪為廩生劉士璋立
- 一在州南盧家坪為閭宏亮立
- 一在州南浮園峪為生員張縉立

旌節坊

- 一在北城崇仁巷為郭毓珩妻李氏立
- 一在南城中街東為韓鏞妻張氏立
- 一在中街西為劉建謨妻郭氏立
- 一在東南街中為劉含珠妻張氏立
- 一在西南街為白而潔妻馬氏立
- 一在西街為生員劉再昇妻康氏立
- 一在通泰門外為馮仁妻思氏立
- 一在先農壇下為韓銳妻高氏立
- 一在北門外為張翀妻李氏立

一在州西南烏龍鋪為張爾誠妻曹氏立

一在北門城外為喬國才妻劉氏立

一在州北大石盤為劉裕德妻韓氏立

街市

州城北街自陽武門達德安門凡二巷

南街自德安門達觀音閣凡東西三十六巷

東南街自觀音閣東南達天險門祇一巷

西南街自觀音閣西南達通泰門凡二巷

州城四九日集

大會坪三十八日集

置廢
無常

通秦寨一六日集

王家莊五日集

馬家溝八日集

烏龍鋪一五日集

店頭六日集

黑水街一日集

荷葉坪五十日集

螞蚱峪四九日集

音少

考一

在

市

三

フ

林

身

川

秀

ノ

日

官師志第四

職官

葭地職官隋以前俱無考及唐少有可稽如渾瑊馬燧李愿李聽米
暨田縉杜希全楊惠琳韓全義拓拔思恭等見於史者猶是數州總
職非銀之專司宋金元間有專司矣卒亦寥寥無幾人唯自明迄我
國朝賴有各廟石刻確有徵據乃得羣列焉又據考宋史司馬樸傳
晉寧軍有通判據金史宣宗紀葭州有招撫司興定四年八月裁又
據賦役全書順治間尚有訓導康熙三年裁

宋

曹光寶

司馬樸

林 夏川 夏石 夏白

張浦

折克行

心牟欽 纒

至道光元年以本州左都押衙任

徐徽言

孫昂

元祐二年以西蕃首領任

金

紇石烈王家奴

任葭州刺史

慶山奴

王綱

以千戶守御葭州

元

石天應 留守葭州

畢浩

明

知州

趙璧	焦福	延昌	孟泰	張安	劉威	史選	許復齋	張熹	梁昌
		平定州舉人	汾州舉人			蒲州例貢	由河南到任	信陽州進士	蓬萊縣舉人

陳守智	張明	曹清	秦紘	張俊	劉毓	陳謙	沈理	劉翊
以上洪武年	以上正統年	北直舉人 景泰年	寧縣進士 調任秦州	舉人	真定府舉人	以上成化年	通許縣舉人升 西安府同知	衛輝府例貢

卷之五 貢 梁昌 蓬萊縣舉人

卷一 耶 林 東川 石 白

李鸞 以上宏治年

李廷直 盧氏縣舉人

周義 翼城縣舉人

李震

陳道

程讓 衡水縣舉人

楊純 巴陵縣解元 以上正德年

郭淳 高平縣舉人

佟應龍 山陽縣進士

郭廷珪 蒙化衛人

常秉彝 曲沃縣舉人 由金縣知縣升

范金 武陟縣人

郝桓

許鴻程 太原縣人

高尚義

李爵

薛治安

王夢瑞

周尚志 吳橋縣舉人

趙廷瑾 以上嘉靖年

章

評

遂寧縣舉人由
與平縣知縣升

韓

科

絳州人

薛惟傑

河津縣歲貢

張郡

湯陰縣人

張鴻猷

湯陰縣人

張洪典

丹徒縣人

賈熙載

北直舉人

吳世進

盧惟揚

天啟年

張龍光

尹際可

以上隆慶年

劉光孝

陳留縣進士由
大明少府升

張仲友

吉州人

李希稷

萊州人

秦丹

高郵州舉人

王汝為

河津縣舉人由
鎮原知縣升

胡思明

四川人

鄭廷英

南川縣人

盧揚輝

昆明縣舉人

吳養洽

安邑縣舉人
以上萬曆年

郭景嵩 以上崇禎年

袁冕 潛江縣人天啟崇禎年

閻宗聖

州判

姜榮 天順年

楊惟喜

李俊

郭魁

胡魁 以上成化年

劉英

張旦

薛泰 以上正德年

何伯貴

白霽 南和縣人 以上嘉靖年

章甫

汪應之 休寧縣人

呂文

何璉

施廷錦

汪可賢

曾之美 吉水縣人

朱彬 黔江縣選貢升
路南州同知

王文敏

任可化

唐汝極 金縣人以
上萬歷年

張士秀 南和縣人
天啟年

國朝

州同 雍正二年設分駐
波羅堡八年裁

佟鉞 鑲黃旗人
例貢

明

學正

張輅 歲貢正統年

易謙

李琛 以上景泰年

嚴黼

戊

諭

曹鳳 定羗人 以上成化年

張鉞

李光祖 益都縣人

劉倫 翼城縣人

甄學 無極縣人

曹繼芳 以上嘉靖年

宋佑 恩縣人 嘉靖隆慶年

張一貫

楊天章 襄垣縣人

鞏國柱

李茂林 升西寧衛教授

郭可賢

郭衛民 以上萬歷年

衛一梓

孫孟元 以上崇禎年

李孟禎

明

訓導

余 缺名

朱 賢

張文淵 以上正德年

劉元吉 臨漳縣人

南景揚

安 雍

蔡永康

房增耀

呂廷和

黃甲第 天啟年

郭 溥 以上成化年

劉宗義

孟 勳 永平縣人

慕 義 榆林衛貢生

吳 南 以上嘉靖年

姚時春 耀州人

屈愈謙

周尚制

霍養性 以上萬歷年

林文川秀不白

明

吏目

弋 達

張 震 以上成化年

張 相 正德年

閻 鳳

王 果 遵化縣人

陳經建 臨汾縣人

楊 舉

張謙亭 以上嘉靖年

孫懷義 阜平縣人嘉靖隆慶年

任應詔 隆慶年

王尚實

郝鳴臯 東安縣人

王伯序 青縣人

李志元

徐 缺名

張友蘭

尹正 以上萬曆年

李榮春 崇禎年

國朝

知州

程雲 太原縣選貢

張書爵 吉州人

戴可進 遼東選貢升鎮江府知府

王士元 以上順治年

閔三元 廣寧衛人

何煥

李菁 汾陽縣例貢天啟年

馮豫立 選貢

胡祺 右衛選貢

武宏祖 益州選貢禮士愛民升蘇州府知府

孔化鳳 思縣選貢清直素著體士恤民

孫毓奇 三韓人升為工部員外郎

徐廷弼 遼東廩生

蘇 虔 遼東人副榜選貢
由江寧府通判升

魯天錫 遼東人

尚崇年 海澄縣人

張應符 順天人以
上康熙年

王華賁 荊門州例貢

程材傳 浦圻縣進士升直隸
秦州雍正乾隆年

關邦幹 錢塘縣舉人

鄭 仔 稟強森舉人告病回籍病愈
後任勤政儉用士民悅之

劉度昭 漢軍正紅
旗監生

崔九錫 嘉興縣例貢

陶爾綏 青浦縣人

賀 勳 忠州舉人

姚孔鎰 桐城縣人

曹永淳 豐潤縣人

孫嗣孝 常熟縣例貢興利
草弊勤敏清廉

祖德宏 正黃旗廕生

吳 炳 南豐縣進士

張炳鯤 黃安縣選貢

許聯奎 歙縣例貢以候
補同知借補

尤近思

董五經 介休縣監生

王杏舒 合肥縣舉人代理
散賑士民感德

王石潤 濟寧州貢生

鄧肇槐 江西永豐
縣監生

宋昌琚 江西雲都
縣進士

胡起陸 貴州開泰
縣舉人

崔萱 江西南城縣
監生

費澹 常州人副榜

陳聖開 廣東人候補
通判

國朝

金之佩 太倉州監生

張星文 夏縣監生

陳瑄 河南杞
縣進士

周庶琦 雲南楚雄
縣拔貢生

張約 湖北漢陽縣
監生

鄧純 廣東三水
縣舉人

誠安 滿州正紅旗
生員

覺羅德興 滿州正紅旗
舉人

現任
高珣 漢軍鑲黃
旗舉人

學正

姜 缺名

王體震

趙琳 涇陽縣舉人

張源洙 褒城縣歲貢

王廷誠 華州舉人以進士去

呂耀渭 華州舉人

喬正年 三原縣副榜

崔昭 武功縣舉人

楊仲 隴西縣舉人

朱永年

劉温文 以上順治年

張霄 富平縣生員

党聲樸 華州舉人升山丹衛教授

李育才 朝邑縣舉人

賈燈燿 韓城縣舉人以上康熙年

党程 富平縣舉人以上雍正年

辛應萬 鳳縣明通

孫梓 大荔縣舉人

原中道

蒲城縣舉人

楊大鼎

華陰縣舉人升涼州府教授

樊章甫

延長歲貢生

范維典

富平縣舉人

國朝

吏目

譚世恩

楊鼎

陳光政

紹興府吏員

孫公珣

鄒縣吏員

李

睿

華陰縣舉人

楊

登

正寧縣舉人

郭

杰

扶風縣舉人

龔玉麟

藍田縣廩貢生

王

鑑

容城縣人以順治年

蕭世玉

大興縣吏員

章

巽

山東生員

魏

銓

大興縣監生

陸芳標 順天監生以上康熙年

袁潮

張勉 樂陵縣人

胡起龍 真定縣吏員以上雍正年

王謨 南城縣監生

朱廷獻 安南縣歲貢

李淇馥 西寧縣選貢

李振業 虞城縣生員

陳柱

董方鎮 豐潤縣監生

葉桐 榮經縣吏員

王嘉謨 嘉興縣監生

董濬 臨川縣人

謝錫槐 湖廣監生

趙鏞 芮城縣監生

曲永全 膠州吏員

鍾仁 武平縣吏員

楊鴻

劉大錦

余孔捷 江西人

蔡九州 山西解州監生

韓中奇 廣東嘉應州監生

陳松林 順天府宛平縣吏員

王政 順天府宛平縣監生

韓載華 安徽鳳陽縣附貢生

國朝

駐防外委 雍正以前無考

張鵬

戴殿英

楊成

謝榮廣 廣東嘉應州監生

張聖祐 貴州石阡府拔貢

徐焯 安徽池州府監生

劉詢 河南歸德府監生

董元芳 漢軍廂藍旗恩監生考職主簿借補

趙大位 以上雍正年

郭茂英

高鳳舉

高州志 卷一 縣志 四十五 林 吳川 卷一 名

黃文雄

劉見注

王玉柱

李在榮

梁士秀

任殿元

汪秀

劉耀

吳光柱

賈存智

名宦

德化之繫人心也甘棠思伯詩傳南國之風峴山銘羊淚墮襄陽之碣
蓋深恩厚澤淪肌浹髓若父母之愛子孫而為之民者亦不啻子孫之
念祖考附之宮墻隆以血食後之民牧其顧名思義焉

宋

折克行 秦州觀察使

徐徽言 贈彰化軍節度使

元

石天應 金紫光祿大夫

明

秦丹 州知

胡思明 州知

吳養洽 州知

國朝

葉映榴 贈工部右侍郎

司馬樸 虞部右司員外郎

孫昂 贈成忠郎團練使

畢浩

賈熙載 州知

鄭廷英 州知

郭景嵩 兵備僉事

官蹟

折克行字遵道其先為雲中大族自右晉至宋世鎮府州克行初仕
軍府無所知名夏人寇環慶種諤拒之詔河東出師為援克行請往
諤使以兵三千護餉道戰於葭蘆川先登斬級四百降戶千馬畜萬
計諸老將瞿然曰真折太尉子也擢知府州王中正出塞克行先拔
宥州每出必勝夏人畏之益左廂兵專以當折氏太原孫覽議城葭
蘆諸將論多不合召克行問策即頓兵吐渾河約勒部伍為深入窮
討之狀敵疑不敢動遂訖役克行在邊三十年善拊士卒戰功最多
羌人呼為折家父官至秦州觀察使祀名宦
司馬樸字文孝夏縣人以外祖范純仁遺恩為官晉寧軍士曹參軍

通判不法轉運使王似諷樸伺其過樸不可曰下吏而陷長官不惟亂常人且不食吾餘矣死不敢奉教似賢而薦之靖康初入為虞部右司員外郎祀名宦

徐徽言字彥猷衢州西安人大觀二年以諸生為韓忠彥等薦賜武舉絕倫及第以戰功屢遷至武經郎知晉寧軍建炎二年冬金人自津涉河圍晉寧徽言出兵縱擊斬婁宿孛董之子當是時環河東皆已陷獨晉寧屹然孤墉壯當強致勢相百不抗徽言堅壁持久撫摩疲傷遺没人沿河召民之逃伏山谷者幾萬眾俘筏西渡與金人鏖河上大小數十戰所俘殺過當晉寧號天下險徽言廣外城東壓河下塹不測譙堞雄固備械甚整命諸將盡隅分守自以勁兵往來為游援金進攻數

晉書 卷一百一十五 慕容垂 慕容暉 慕容暉 慕容暉 慕容暉

敗不得至圍之益急晉寧俗不井飲寄汲於河金人載芟石湮壅支
流城中水乏糧絕鎧伏俱傲人人惴憂知殞亡無日徽言能得衆心
奮枵餓傷夷之餘折梁斷刃以死固守既自度不支取砲機籠格凡
守具悉火之曰無以遺敵遣人間道馳書其兄昌言曰徽言負國恩
死矣况其勉事君一夕裨校李位石斌金史石斌作石乞繫帛書飛笥上陰約
婁宿金史婁宿作婁室啟外郭納金兵徽言與太原路兵馬都監孫昂決戰鬥
中所格殺甚衆退嬰牙城以守金人攻之不已徽言置妻子室中積
薪自焚伏劍坐堂上慷慨語將士我天子守土臣義不見讎敵手因
佩刀自擬左右號持救之急金兵押至挾徽言以去婁宿就見徽言
曰二帝北去爾其為誰守此徽言曰吾為建炎天子婁宿曰我兵已

南矣中原事未可知何自苦為徽言怒曰吾恨不屍汝輩歸見天子
將以死報太祖太宗地下庸知其他婁宿又出金制曰能小屋當使
汝世帥延安舉陝地并有之徽言益怒罵曰吾荷國厚恩死正吾所
此膝詎為汝輩屈邪汝當親刃我不可使餘人見加婁宿舉戟向之
覲其懼伏徽言披衽迎刃意象自若飲以酒持杯擲婁宿曰我尚飲
汝酒乎慢罵不已金人知不可屈遂射殺之事聞贈晉川觀察使謚
忠壯再贈彰化軍節度使祀名宦

孫昂為太原路兵馬都監

金史作統制

建炎三年二月金人破晉寧軍昂與

守將徐徽言力戰被執不屈而死贈成忠郎團練使祀名宦

石天應字瑞之興中永德人太祖時太師國王木華黎南下天應率

眾迎謁軍門木華黎即承制授興府尹兵都提控從南征累功遷右副元帥辛巳秋八月從征陝右假道西夏自東勝濟河南攻葭州拔之天應因說太師曰西戎雖降實未可信此州當金夏之衝居人健勇倉庫豐實加以長河為限脫為敵軍所梗緩急非便宜命將守之多造舟楫以備不虞此萬世計也木黎華然之表授金紫光祿大夫陝西河東路行臺兵馬都元帥以勁兵五千留守葭蘆遂造舟楫建浮橋諸將多言水漲波惡恐勞費無功天應下令曰有沮吾事者斷其舌橋成諸將悅服先時葭守王公佐收合餘燼攻函谷關將圖復故地及見橋成遂潰去於是分兵四出悉定葭綏之地祀名宦

畢浩字仲淵河南陽以義兵授本縣令兵亂不克至官北抵烏縣人

延謁統兵韓韓奇其才舉總都部下將屯葭州通秦寨時人多逃徙
浩乃賑貧乏恤孤老而復業者衆又未知學乃延師設教而禮俗興
數月間民日益聚兵日益強總兵官聞而嘉之舉充葭州守禦官兼
知州事號令有法所守之地南北五百里關隘三十處均賴以安時
大敵在河東之民亦西渡依浩上以繒帛優賞之時年五十五遠近
貴賤與凡將校咸以先生稱其德惠感人如此祀名宦

明

秦丹號葵軒高郵州人萬曆壬辰知葭州清操凜然民賴以安一時
謠云真鄉太守金陵賢能使黎民解倒懸祇飲葭蘆一勺水從來不
愛半文錢即此可驗德政祀名宦

葭州 十六
賈希載字世庸北直舉人由白水夏邑尹歷判懷慶萬歷乙巳擢知
葭州興利除弊表揚節孝善政累累祀名宦

吳養洽號達生安邑縣人萬歷間以舉人知葭州誠心愛民一錢不
受禁絕軍戶幫貼之弊百姓安堵祀名宦

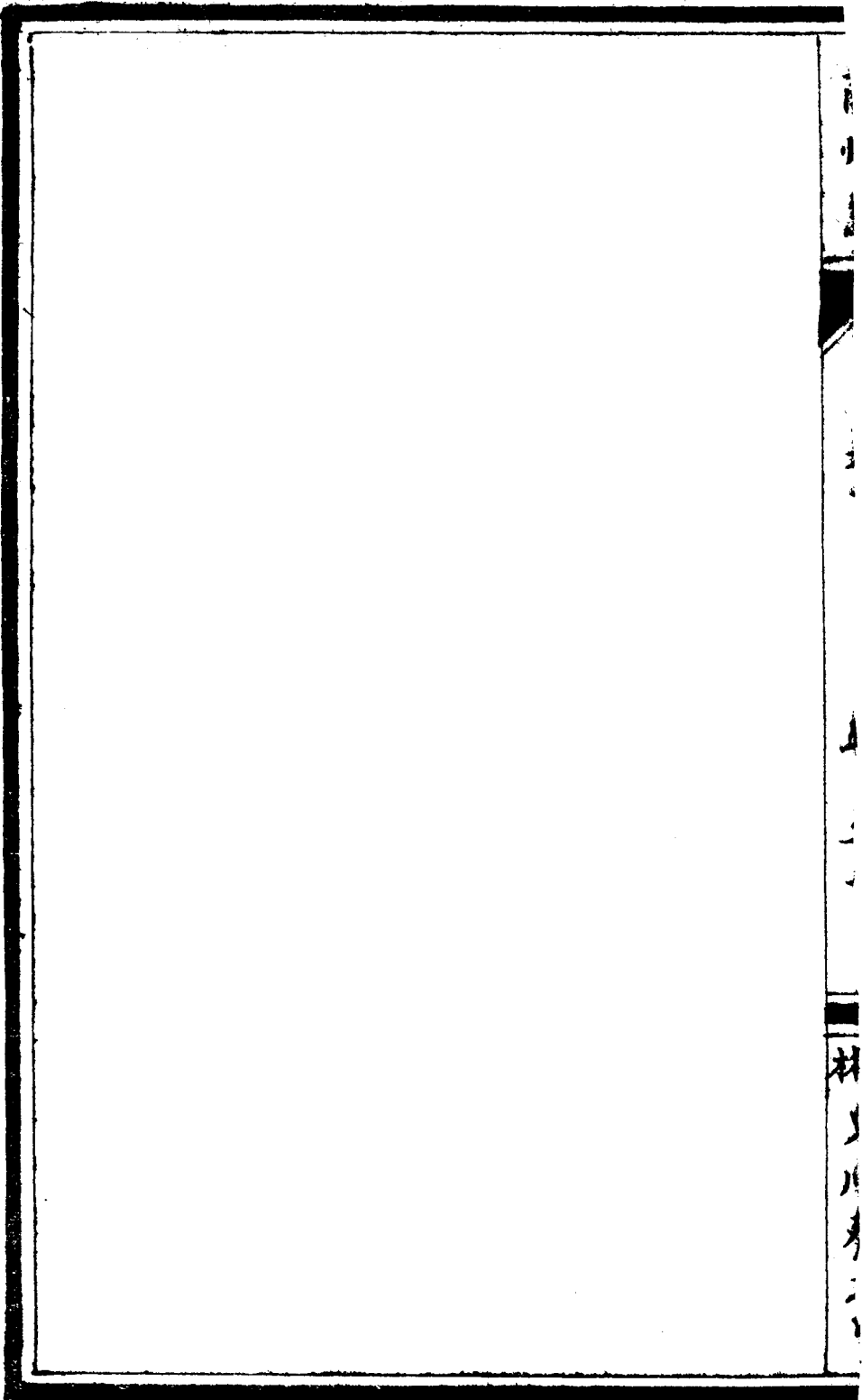
郭景嵩任兵備僉事崇禎四年十二月甘泉賊不沾泥張存孟陷葭
州景嵩力戰而死祀名宦

胡思明四川人萬歷中知葭州政蹟未詳祀名宦

鄭廷英號志三南川縣人萬歷中知葭州性至孝蒞政三年絕意
繇裁草羨餘閭閻熙然樂生祀名宦

國朝

葉映榴字華巖上海縣人進士康熙十九年提督陝西學政後轉武
昌憲都理糧儲值夏建龍作亂死之贈工部右侍郎謚忠節雍正元年奉
文祀名宦



田賦志第五

禹則三壤而均賦周徹百畝以足民我

國家準古宜今輕徭薄稅地丁編於版圖賦役頒有成書率土遵王樂供
正賦第^賦階邑俱屬高壤瘠土春耕少雨即苦暵乾此撫牧者所宜繪
圖入告也條布其額如舊惟主計者深邱焉

地糧

葭州原額通融一等地九百九十三頃九十二畝九厘凡額徵本折
糧六千四百六石六斗七升八合三勺二抄五撮其每畝科本色糧
五升一合三勺四抄六圭四粟一粒凡糧四千八百二十五石六斗
一升四合一勺五抄科折色糧一升六合八勺二抄一撮二圭四粟

七粒几糧一千五百八十一石六升四合一勺七抄五撮每石折徵銀二兩七錢六分七厘二毫七絲六忽七微凡額銀四千三百七十五兩二錢四分二厘一毫二絲 順治七年九月內免過無主荒地二百一十八頃五十六畝六分七厘應免糧一千四百八十一石三斗八升六合二勺一撮 順治八年十月內免過有主荒地四百八十七頃四十九頃四十九畝一分一厘應免糧三千三百三十石六升一勺五圭內前墾過地九十三畝該糧六石三斗二升四合又興屯懇過地三十頃五十八畝七分八厘七毫該糧二百八石四斗九升二合六勺九抄六撮七圭五粟又節年開懇并自首過地二百五十頃九畝八分三厘該糧一千七百四石七斗九升五合七勺八抄

六撮九圭二粟四厘八顆七糠六糝 順治十一年八月內免過續
荒地一百一十八頃五十畝五分五厘應免糧八百一十石八斗二
合一勺又乾隆十三年五月內改收吳堡縣地三頃三十九畝三分
二毫該本折糧十石四斗五升六合三勺九抄七撮九圭六粟九粒
八顆四糠八糝其本色糧五石六斗一升二合三勺八抄六撮六圭
六粟七粒三顆二糠八糝折色糧二石五斗四升一合四勺四抄九
撮四圭五粟八粒五顆二糠應折徵銀七兩五錢一分四厘二毫三
絲八忽七微五纖三塵一渺一漠三沙四洙官學倉糧二石三斗二
合五勺六抄三撮八圭四粟四粒應折徵銀一兩三錢八分一厘四
毫七絲九忽七微九纖七塵六漠一渺該本色草一十一束五觔四

林身此磨石白

兩六錢 凡實在地三百九十九頃三十六畝六分七厘九毫該本
折糧二千七百一十四石四斗九升八合八勺七撮三圭四粟四粒
七顆二糠四秕凡實徵本色起運糧一千七百四十五石三斗八升
三合六勺八抄五撮一圭一粟七粒四糠八秕八被納本府榆林廣有倉凡實徵
本色官學倉糧二百九十九石二斗五升五合七勺五抄七撮六圭
六粟六粒九顆六糠七秕二被該折徵銀二百三十八兩九錢四分
四厘二毫四絲九忽六纖二塵八渺四漠二沙六沫凡實徵折色糧
六百六十九石八斗五升九合三勺六抄四撮五圭六粟七顆八秕
該折徵銀一千八百五十四兩一錢五分六厘三毫一絲九忽三微
一纖七塵五渺二漠六沙二沫實徵本色草一十一束五觔四兩六錢

戶口

邦以民為本民以食為天戶口為國家大計即國家大本所在也計戶登版因口算繕將以稽其蕃耗而生聚焉非料民於原也有土有人悉數之以著式版之重云

葭州原額人丁三門九則不等俱折下下人丁七千六十三丁除匠價外每丁徵銀五錢六分七厘七毫八絲九忽應徵並匠價凡銀四千一十九兩二錢六厘九毫內除優免丁三百八十九丁該銀二千二百兩八錢六分九厘九毫行差丁六千二百二十九丁凡額徵銀三千六百九十六兩五錢六分五厘五毫貧丁四百四十五丁該銀一百一兩七錢七分一厘五毫二項共丁六千六百七十四丁凡額

徵銀三千七百九十八兩三錢三分七厘內除匠價銀八兩九錢一分止該丁銀三千七百八十九兩四錢二分七厘

國朝順治七年九月免過逃亡丁六千一十四丁應除銀三千三百九十九兩二錢一分七厘順治十一年八月內免過續逃亡丁三百七十七丁應銀二百二十二兩八錢九分二厘六毫前招回並審出丁九百五丁該銀五百七十八兩七錢九分又招回並清出丁一百五十五丁該銀九十三兩九錢七分四厘九毫五絲又節年招回並審出丁一百九丁該銀六十二兩九錢二分一厘三毫三絲四忽實在丁一千四百五十二丁凡徵銀九百三兩三厘六毫八絲四忽又乾隆十三年五月內改收吳堡縣地畝應徵均徭銀六錢七分四厘

九毫五忽六微五纖六塵三渺四漠三沙九涯

康熙五十二年三月

恩詔後遇編審之期但據五十年丁冊定為常額續生人丁永不加賦五十五年編審出不加賦丁五內乾隆元年開除死亡丁二實在丁三六十年編審出不加賦丁三雍正九年開除死亡丁二實在丁一雍正四年編審出不加賦丁四九年編審出不加賦丁六乾隆元年六年十一年十六年編審出不加賦丁各三二十一年二十六年編審出不加賦丁各二雍正五年奉文通省以糧均丁減銀四百一十兩七錢一分六毫三絲一忽二微二纖七塵四渺乾隆元年六年編審出丁復徵抵補屯更丁銀各一兩七錢三厘三毫六絲七忽遇

林身州齊石白

閏各加銀八分七厘二毫九絲七忽十一年十六年二十一年二十六年編審出丁徵抵補屯更丁銀各二十一兩九錢五分九厘九絲一忽三微六纖七塵七渺六漠六洙六涯六酒遇閏各加銀一兩一錢七分六厘二毫七絲四微七纖五塵五漠侯三十一年三十六年二次編審再徵銀若干抵補屯更丁銀遂止

稅課

葭州課程銀一十三兩七錢五分九厘七毫六絲遇閏加銀一兩一錢四分六厘六毫四絲六忽六微六纖
畜稅銀四十九兩七錢九分一厘
牙稅銀六十五兩

當稅銀六十五兩

地稅無額儘收儘解

起運存留

葭州地丁二項凡徵銀二千九百九十六兩七錢七分九厘一毫五
絲八忽三纖六塵七渺一漠一沙八洙九涯該起運銀六百五十三
兩九錢八分一厘六毫六絲六忽四微七塵七渺一漠一沙八洙九
涯存留銀二千三百四十二兩七錢九分七毫四絲九忽一微八纖
九渺

一解撥協邊塘銀五百四兩

一解站支墾銀三百七十六兩五錢三厘一毫六絲一忽九微二纖

一塵三渺

一解官菜園新墾銀六十五兩二錢九分九厘二毫一絲九忽七微

二纖九塵二渺六漠閏加銀一十六兩四錢七分九厘七絲一纖

九塵八渺九漠

一解走遞項下浮銀二十四兩四錢二分五厘五毫九忽四微

一解半留紙劄銀五錢一分六厘六絲八忽

一解布政司印刷憲書銀四錢一分一厘九毫三絲六忽

一解延榆綏道皂隸十二名工食銀七十二兩閏加銀一兩六錢四

分七厘九毫三忽七微

一吏知州俸薪銀四十三兩一錢二分三厘八毫五絲七忽五微二

織八塵

一支門子二名工食銀一十二兩閏加銀二錢七分四厘六毫五絲
六微

一支皂隸十四名工食銀八十四兩閏加銀一兩九錢二分二厘五
毫五絲四忽四微

一支伴作二名工食銀一十二兩閏加銀二錢七分四厘六毫五絲
六微

一支馬快八名工食銀一百三十四兩四錢閏加銀三兩七分六厘
八絲六忽七微

一支民壯四十六名工食銀二百七十六兩

日 五十六 樹東順齋石印

一支禁卒八名工食銀六十四兩閏加銀一兩九分八厘六毫二忽
五微

一支轎傘扇夫七名工食銀四十二兩閏加銀九錢六分一厘二毫
七絲七忽二微

一支庫子四名工食銀二十四兩閏加銀五錢四分九厘三毫一忽
二微

一支斗級四名工食銀二十四兩閏加銀五錢四分九厘三毫一忽
二微

一支吏目俸薪銀三十一兩五錢二分
一支門子一名工食銀六兩閏加銀一錢三分七厘三毫二絲五忽

三微

一支皂隸四名工食銀二十四兩閏加銀五錢四分九厘三毫一忽

二微

一支馬夫一名工食銀六兩閏加銀一錢三分七厘三毫二絲五忽

三微

一支學正俸薪銀四十兩

一支齋夫三名工食銀三十六兩閏加銀八錢二分三厘九毫五絲

一忽九微

一支門斗三名工食銀二十一兩六錢閏加銀四錢九分四厘三毫

七絲一忽三微

卷一 具 五 林 長川 秀 不 白

一支廩生三十名月糧銀九十六兩閏加銀八兩

一支膳夫二名工食銀一十三兩三錢三分三厘三毫閏加銀一兩

一錢一分一厘一毫

一支春秋祭祀銀二十二兩

一支鄉飲銀八錢二分三厘九毫四絲四忽一微

一支更夫五名工食銀二十兩閏加銀四錢五分七厘五毫六絲五

忽九微三纖五塵七渺

一支舖司兵八名工食銀四十八兩閏加銀四兩

一支孤貧二十名口糧銀七十二兩閏加銀六兩又冬衣布花銀二

兩六分一厘八毫五絲二忽二塵三渺

一支遞馬五匹夫二名半工料銀一百四十兩

軍屯

葭州舊轄沿邊建安高家二堡有二堡熟糜地若干該折糧銀若干
高家一堡熟屯地若干該本色糧若干本色草若干九厘銀若干乾
隆二十七年正月奉文分入榆林神木二縣即將榆林縣屬之方連
百戶改隸葭州其戶實熟地二十四頃六十畝凡徵地丁銀二十七
兩一錢一分二厘四毫本色糧七十四石五斗三升七合草八十八
束二觔一十三兩

兵制

兵制唐以上不可考宋時銀州與夏人接境熙寧四年謀取橫山因

築葭蘆等寨元豐五年復築銀川寨於永樂川之口今將以萬人守之尋廢元符元年於榆木川北嶺築神泉寨於三交嶺築三交堡二年前葭蘆寨轉為晉寧軍有知軍守之兼築烏龍寨於烏龍川北嶺通秦寨於中囉嶺築寧河寨於窟薛嶺築彌川寨於彌勒川東嶺更於奇崖嶺置寧河堡於精移嶺置通秦堡於小紅崖置彌川堡於彌川堡之南十三里置靖川堡凡堡五寨五并隸晉寧軍又宋制有蕃落軍號元豐五年六月葭蘆寨主乞置一又元符二年烏龍新寨置馬軍一所謂馬軍即屬蕃落

金時葭州置八寨九堡八寨即神泉五寨而益以太和神木吳堡九堡曰永祚康定通津護川強川清川晉安合寧河通秦為九

明時葭州北有韃靼之擾因於其邊建二堡以禦之高家堡建自正統間軍丁并守瞭軍一千五百八十四名建安堡建自成化間軍丁并守瞭軍六百八十名各設守備一員以神木副總兵領之

國朝二堡初設守備雍正中改設都司高家堡守兵一十五名守兵一百三十名建安堡守兵一百二十名乾隆二十七年奉文以高家堡屬神木以建安堡屬榆林而高家堡分防葭州千總一員守兵二十名如前

言中言

フ

レ

長

ニフ

林

ノ

片

タ

ス

レ

學校志第六

學校

郡邑建學自宋迄明始備人材由是出焉葭地僻在邊徼碩德鴻儒不少概見於文教未免減色顧芝蘭豈擇地而生哉仲舉器之玉振諸公何邦之產也沈朝廷設師儒以教之復學租以養之所以念諸生者至矣諸生勗哉

學廟

學廟在南城西南街北為樞星門為泮池為戟門為兩廡為大成殿為崇聖祠在明倫堂東偏為節婦祠在明倫堂西偏為名宦祠孝子祠在戟門東偏為鄉賢祠在戟門外西偏為文昌閣在樞星門東偏

為魁星閣在樞星門西偏乾隆四十九年知州金之佩重修嘉慶十二年知州高珣重修歲科兩試入學文章各十二名武童八名

舊志學廟明成化中知州劉毓由田家原移建

國朝康熙中知州姚孔鎰增修文昌魁星二閣知州賀勳增修照壁及東西二房入學原額文武童各八名雍正中文學增至十二名學署

學舍在廟後為大門為明倫堂為東西齋房為學正宅在堂後有石窰三空東偏書舍西偏廚房

舊志乾隆間知州祖德宏許聯奎重修

學田在州南螞蚱峪計地四百零三畝歲納租銀八兩充貧士費

舊志水地二十五畝棗樹若干株租銀十兩今地多為水崩亦無樹
枝每歲祇納租銀八兩

書院

正鄉書院在學廟西偏為大門為講堂為東西齋房堂後石窰一空
瓦房二間乾隆四十一年知州鄭仔建

良少三

基一

送

本

二一

林

夏川翁不白

選舉志第七

選舉

大司徒以鄉三物教萬民而賓興之德行道藝舉於鄉里此古選舉法也今則專設科貢兩途取士之制稱美備焉我葭前輩之膺是選者雖寥寥無幾然皆積行懷才出則乘時奏績處則訓俗型方亦縉紳之雅望士林之坊表也後之君子其尚知所策勵哉

進士

明

童

寬 正德茂辰科任
山東監察御史

清

張爾德 雍正丁未科由兵部主事出任蘇州揚州涼州三府同知

張璐 乾隆丙戌科任廣西博白縣知縣

武進士

清

李若琮 康熙辛未科授汀州府左營守備

舉人

明

陳鼎 永樂辛卯科任東勝右衛經歷

賀斌 永樂甲午科任彙州主簿權知縣

郭儀 永樂丁酉科

白顯 永樂庚子科

王鐸 永樂癸卯科

童寬 宏治辛酉科

馬應乾 正德庚午科

柴希高 常州府通判 正德庚午科任

馬騰選 正德己卯科

魏憲章 萬歷乙卯科

李象斗 萬歷乙卯科任寧陵知縣行取主事

馬希龍 崇禎年任 當縣知縣

清

李長業 崇禎癸酉科

卷二 選舉

諭之頁

馮元卿

康熙己酉科任
國子監助教

閻之彥

康熙壬午科任
東鹿知縣改高臺教諭

李伯馨

康熙癸巳恩科
任益都知縣

李伯謙

雍正甲辰恩科
歷任偏關大同壽陽知縣行取工部主事選員外郎

韓鑑

雍正己酉科
任淳安知縣

申贊

雍正乙卯科
丙辰明通任寧羗州學正

劉以涵

雍正乙卯科
任秦州學正

李之芳

乾隆丙辰恩科

高晝哲

乾隆癸酉科

張璐

乾隆乙酉科

張爾德

雍正甲辰恩科

高聯

乾隆丙辰恩科
任寧州學正

任倬

乾隆戊午科

張義路

乾隆壬午科
經元任浙江臨安縣

馬河圖

乾隆丙午科
張掖縣訓導

任

和

乾隆丙午科

郭

培

乾隆己酉科

張

樞

乾隆甲寅科現任
浙江青田知縣

副

榜

明

劉凱聞

崇禎癸酉科

清

蔡日蘭

乾隆壬午科

武舉

清

張

愷

乾隆戊申科歷署山西
奇嵐州岳陽縣沁源縣

張

愷

乾隆己酉科署
福建沙縣知事

張兆

燕

乾隆甲寅科

韓

檀

乾隆丙午科

卷二

榆東貢舉

李若琮

康熙庚午科

麻若琮

乾隆甲子科任固原州把總

高殿卿

乾隆壬辰恩科任黃府川把總

曹慶長

乾隆丙午科

謝宗祥

乾隆己酉科

魏長順

嘉慶丁卯科

恩貢

明

曹化龍

岳州府經歷

清

高道中

歷任城固淳化渭南三縣教諭

高毓觀

興平縣教諭

屈奇出

咸寧縣教諭

任廷蒲

高錦

屈必元

劉以澄

王夢熊

張敬聖

張珣

張克勤

屈應升

選貢

明

高允寬

常德府知事遷
瞿唐衛經歷

李 薌

李育沂

張體升

高士瑾

閻有庫

劉士興

李汝器

稷山知縣

李 尚

尉氏縣丞擢
朔州經歷

林 夏 川 君 不 白

李象壁

呼 麓 汾陽縣
主簿

清

魏體義 高苑縣
知縣

李在泮 授州同

李若瑛 冀州
州判

李興運 唐縣
知縣

歲貢

明

張 璞 主事

高寧遠 河南府
通判

張金佩 麟遊縣
教諭

張 愷 丁酉
選拔

高 輅 己酉
選拔

張 綱 四川按察
司副使

尚志 浙江通監
察御史

張端

任敬 吏科給
事中

趙珉 工部主事

張宣 蘇州府推官

屈惟亨 白石樓知縣歷應州
知州推慶府左長史

恩佑 陸安衛經歷

劉公直 香河千戶
所吏目

白昭 蘇州府照磨

任用 刑部檢校

張忠 稷山知縣

武寧 芮城知縣

韓裴 登州府
通判

徐勗 經歷

高遷 懷慶府檢校

王翊 博野知縣

李貞 寧海同知

馬騰遠 孟縣知縣

常敏 密雲縣主簿

林身川

任肅 鄭州吏目

劉賁 新城縣主簿

郭泰 文城縣丞

牛庸 資縣典史

曹鵬 嘉興府經歷

張琚 介休知縣

馬永立 河曲知縣

高三傑 順德府通判 遷馬龍州知州

喬可望 磁州州判

喬可瞻 沁州州同

申吾仁 漢陽府教授

高世士 澄城縣訓導

牛宗孔

李棟

李軌 阿速州吏目

張良驂 稷山知縣

劉綱 河間府通判

曹躍龍 河南府通判

曹爾揚 邵陽縣訓導

馬良 高苑縣教諭

劉登名 陽城縣丞

張琳 南城兵馬司

李逢時 密縣訓導

麻清 曲陽縣丞

高琰 寧津縣丞

魏仁 寶坻縣丞

郭魁 主簿

申所望 居庸關通判
陞維摩知縣

高巍 太原縣主簿

高自勵 太平縣丞

張謙 京華府檢校

李逢貴 蒲州訓導

劉傑 桃源縣主簿

高鑾 武進縣丞

劉繼宗 鉅野縣主簿

薛本禮 興濟縣主簿

申所養 河間府通判

申所蘊 雄南縣教諭

高自簣 廣寧衛經歷

李季芳 知縣

高師曾 洪縣縣丞

曹師舜 瀉臚寺序班

曹良貴 秦州訓導

張喜新 九江口教諭

高崗 會寧縣教諭

馬負圖 登州府同知

馬雲 秦順知縣

陰德 倉州吏目

喬選 咸陽府通判

曹東 文水縣教諭

高師閔 曲沃縣丞

曹希賢 井陘縣訓導

張三畧 應山知縣

劉善 夔州府經歷

吳信 荊州衛經歷

馬呈圖 石樓知事

屈起元 知縣

高哲 武鄉縣丞

曹民範 黎城縣丞

曹南 寧鄉縣教諭

張良兆

聊城縣主簿

曹希灝

永寧州學正

馬之馴

舞陽縣丞

曹琰

灤縣知縣陞
大同府通判

馬應麟

安居知縣

牛登第

任邱縣丞

高師顏

隣水縣丞

高密

兗州府經歷

張可教

武功縣教諭

李茂

授通判

劉仕

黎城縣教諭

曹欄

吳江縣主簿

張璣

重慶府經歷

馬應麒

河曲知縣

李嘉聲

師宗知縣

張鶚翼

彭山知縣

劉仁

西鄉縣教諭

曹應期

陽城縣丞

高嵩

棗強縣教諭

李呈祥

安慶府知事

卷之六
林身川

任古偉

屈煥斗

清

高修

河曲知縣

張我興

鎮番衛教授陞
德安府通判

牛承基

城固縣教諭

劉光秀

授通判

屈正光

聊城縣丞

馬一龍

馬駿

劉景歆

南充知縣

劉昌嗣

武定州判

劉昌升

主簿

馬之選

鎮原縣教諭

馬之芳

藍田縣教諭

屈運開

武功縣訓導

張魁斗

劉焜

狄道州訓導

張茂華

魏永忠

授州同

喬惠積

華州訓導

高道經

張章漢

歷任興安州平涼府訓導

李恒耀

沂陽縣訓導

劉珏

曹恒泰

白河縣訓導

申大策

高如玉

任大任

高其志

李慶運

禮部訓導

柴良棟

文縣訓導

魏象淳

高而謙

華亭縣訓導

劉偉業

張奇猷

高遼彤

高樓翎

劉若寬

康咸寧

李泰業

華陰縣訓導

劉良弼

張書瑛

王者棟

雋南縣訓導

屈鵬翀

屈鳴謙

屈超羣

韓嗣奇

高爾祺

同州府訓導

屈搗謙

張書珩

劉文蔚

屈益謙

馬馳名

狄道州訓導

喬映

劉布易

沔陽縣訓導

李天庚

劉著愷

屈而超

郿縣訓導

林 文川 著 人 日

高任

郭業光 耀州訓導

高鐔

康祚昌

高爾祥

高第

毛萬周

高爾楨

張居廣

張于濱 漳縣訓導

劉廷錫

劉澤溥

張良訓 蘭州府訓導

薛玉書

張溥

劉蕙

任廷信

薛流芳

劉恩洙

王潛

蔡爾祥

張 翮

興安府訓導

劉宗向

屈垂青

鄆縣訓導

屈升元

韓素清

徐鍾培

高 鳴

劉存義

馬漢毅

洛川縣訓導

劉 枚

韓 熊

安化縣訓導

高 培

馬斯臧

張 習

劉 越

任 侗

高士元

高 昇

賀能修

張宗信

韓爾柱

張體萃

高曰勳

張希聖

屈復振

郭晉

魏邦棟

張文洙

雷能驚

環縣訓導

乾隆三十八年舉優廩
語學行兼優士林於武

朝邑縣訓導

劉瑜

賀能銓

屈楚賢

張宗若

李待昌

張鋒

張銳

劉清彥

薛鵬翼

鳳縣訓導

清
林
身
川
石
日

高元枚

任國任

張淮

韓際清

張于蒲

王永澤

張毓秀

張毓璋

張為飛

劉家杰

張俊德

張鷺飛

高鴻飛

例 貢

清

張鳳翹

康貢

李大紳

增貢

李濟時 廩貢

屈瑾 附貢

高景 附貢

薦辟

明

張璘 以賢良任刑部主事

徐池 四川按察司僉事

王仲傑 河源知縣

徐信 鄭州同知

清

劉家慶 增貢

李珣 廩貢

張舒明 捐貢

陳灝 行人司

毛信卿 開州知州

張玉 荏平知縣

張 鈞

李大伸

例 職

明

張鴻羽 藥州州判

張鵠羽 儀封知縣

屈承恩 曹州同知

張大用 秦府典膳

張善教 兵馬司指揮

張 鵬 知縣

張 鰲 睢州吏目

姚思虞 汝陽縣丞

郭秉元 由唐生任主簿

喬崇送 秦府典膳

喬養氣 松潘衛通判

牛 祥 保德州倉副使

曹應時 保安知州

喬養性 北城兵馬司副指揮

喬可久 鴻臚寺序班

李光祿 永平府通判

喬木 經歷

高盤 增監候選縣丞未仕

清

牛交斗 由生員任三水縣訓導

劉再基 廩監候選縣丞

高歧畢 候選州同

閻珩 候選州同

任廷試 候選縣丞

劉朝班 洪雅縣主簿

喬讓 德平縣主簿

馬超祖 候選州同未仕

馬之英 安肅縣主簿

任廷訓 增監候選州同

曹呈祥 候選州同

武漢將 候選縣丞

白成環 候選縣丞

黃印 候選州同

高映澄 監生例授理問

李猷 訓導

李瓚 千總

李珮 訓導

張智 監生例授布政司經歷

李步霄 監生例授州同

附不詳出身例職

元

白廷 由延川縣主簿遷至秦州知州

屈璋 廩貢例授布政司經歷

高法祖 監生例授州同

高鴻英 例授州同

謝峻德 例授州同

高鴻翔 例授守備

劉明錦 訓導

李步蟾 監生例授州同

劉鴻 延安路屯田口房打捕總管府知事

明

張輝 句容縣主簿

尚朝卿 臨朐縣丞

馬思躍 淮慶府經歷

李邦椅 典史

高尚義 懷柔縣典史

清

高健翻 咸陽知縣陞
沁州知州

附吏員

李俊 任確州縣典史

喬譽 錦衣衛校尉

高雲鵠 徐州州判

李邦楨 主簿

張翀 主簿

馬永閑 吏目

李廷芳 學正

康爾位

林文川

康名儒

附武職

明

牛秉忠

嘉靖間以列校戰北虜有功屢遷延綏孤山副總兵又充寧夏總兵官挂征西將軍印

牛彥芝

千戶

牛彥登

百戶

牛俊

百戶

牛帷進

百戶

高振崇

以人才任山西都司

高振鴻

海門參將

李養成

口外守備崇禎年殉難

清

高成旦

順治初以推轂與湖廣賊張福戰擒之官至九谿衛副總兵

高士清

順治間任房縣奉將

劉友元

甘肅等處總兵官
挂平寇將軍印

高承緒

隨征將官

白尚友

康熙中征四川賊有功
屢遷至興安鎮總兵官
由監任三河縣主簿隨征
有功特授河南府副總兵

馬之服

封贈

明

李紀

以孫汝器贈
稷山知縣

屈子厚

生員以子惟亨
贈石棣知縣

喬遷

生員以子可文
贈鴻臚寺序班

高汝勵

順治間任鳳寶等處
總兵官

高應堂

中宜屯營奉將

王守貴

古北口把總

李仲先

以子汝器贈
稷山知縣

喬崇遠

秦府典膳以子養性封
北城兵馬指揮司副指揮

李如珊

以子光祿封
永平府通判

卷二

十一

輸頁

牛琛

以子秉忠封都督僉事

清

高九要

以孫成旦贈昭遠將軍

劉世祚

以子景欽贈南充知縣

李在泗

生員以孫伯馨贈益都知縣

李在淑

生員以孫伯謙贈大同知縣

張鳳翔

以孫爾德贈燕州府同知

高第

以子聯贈寧州學正

張瑄

以弟璐馳封文林郎博白知縣

清

高自方

以子成旦贈昭勇將軍

馮夢祥

以子元卿贈國子監助教

李若瑄

廩生以子伯馨贈益都知縣

李若瑛

冀州州判以子伯謙贈大同知縣

張應張

以子爾德封燕州府同知

張體泰

以子璐封文林郎博白知縣

屈升元

歲貢生以子璋贈布政司經歷

鄉飲

大賓張良訓

歲貢生任蘭州府訓導

介賓王

潛

生員

耆賓高錫懋

馮在朝

賀自務

乾隆十三年舉

大賓劉恩珠

歲貢生

介賓任

儘

生員

耆賓高映豹

陳良訓

乾隆十七年舉

大賓張良訓

介賓張宗信

廩生

耆賓曹生鳳

高歧乙

李伯馥

乾隆十八年舉

大賓由

賈明通任寧羗州學正

介賓張體乾

廩生

耆賓高

翹

毛萬章

乾隆二十一年舉

大賓韓素清

歲貢

介賓李之修

生員

者賓蔡為德

馮存敏

馬文英

乾隆三十一年舉

大賓劉以涵

舉人秦州學正

介賓高光壁

增生

者賓高爾良

乾隆三十三年舉

大賓高鳴

歲貢

介賓張體泰

生員

者賓張宗惠

曹元勳

乾隆三十七年舉

大賓張鳳翹

貢生

介賓張宗端

生員

者賓張宗予

高曰焯

乾隆四十七年舉

大賓張體升

貢生

介賓高品

生員

者賓岳世榮

申俊

劉佩玉

乾隆五十四年舉

大賓張鋒

貢生

介賓曹縉

生員

耆賓曹爾祥

徐步閣 監生

武自清 乾隆五十六年舉

大賓張珣 貢生

介賓曹興基 生員

耆賓張閣 乾隆五十六年舉

大賓韓爾桂 貢生

介賓高光珠 監生

耆賓張大才 乾隆五十七年舉

大賓張宗若 貢生

介賓張于浚 生員

馬有福 生員

耆賓喬文卷

杜宗聖

張登泗

張翻 乾隆五十八年舉

卷之六
林身川篇石

大賓馬河圖 丙武科舉人 介賓張家珍 監生

曹元 監生

耆賓馬爾成 李士周 張行和

喬永達 嘉慶二年舉

大賓屈起賢 貢生 介賓李彩雲 生員

李成桂 生員

耆賓李成杰 劉懷仁 嘉慶二年舉

大賓王永澤 貢生 介賓劉振聲 生員

耆賓蔚登閣 劉光俊 嘉慶四年舉

大賓張賦澄 誥封知縣 介賓劉西幹 監生

者賓劉西英

劉嘉會

劉西周 監生

魏濟世 生員

郭靖猷 生員

高鳴周 嘉慶十二年舉

惠州志

十一

林身川卷之四

人物志第八

鄉賢

士先通德而後文藝蓋名教之本風俗之防也洪武間詔郡縣從祀
熱楊雄進董仲舒可以知所重矣苟制行立品無愧典型是聖人之
徒允有光於祀典

元

張翥字仲舉葭州人少有勇力負才不羈父以為憂翥翻然改業閉
戶讀書遂以詩文名世從遊者甚衆至元末中書薦隱逸召為國子
助教尋退居淮東會修宋金遼三史起為國史院編修史成遷翰林
侍講學士仍以侍讀兼祭酒翥勤於誘掖後進絕去崖岸學者樂親

史之嘗詣中書議時政衆論蜂起翦獨默然丞相問何不言對曰諸人議皆是但時勢有緩急施行有先後在丞相所決耳丞相善之俄以學士承旨致仕進階榮祿大夫字羅帖木兒入京師命翦草詔削奪擴廓木兒官爵且發兵討之翦不從左右勸之翦曰吾臂可斷筆不能操也乃命他學士為之及字羅帖木兒誅詔以翦為河南行省平章政事致仕有律詩樂府三卷忠義錄俱傳世

聿思敬葭州人奉定間為清澗尹先是邑民以旱災逃徙者甚衆思敬招撫復業他郡之民皆賴之

馬克恭葭州人秉性剛方鄉里敬重由雲南陝西行省掾擢富平縣尉至正元年擢長邑縣尹卒於道貧不能歸葬於延安黃花峪

李忠幼孤事父母至孝大德七年地震郟保山移所過居民廬舍皆
搖壓圮將近忠家分為二行五十餘步復合忠家獨完祀鄉賢

明

生員姚慕虞父母病焚香泣禱祈以身代及歿廬墓三年不入城市
事聞旌表祀鄉賢

李邦楨與邦椅皆有至性母病百藥不愈兩人焚香祝天夜夢神人
白髮童顏呼之曰割股病可療楨入白雲山椅入城隍廟各割其股
不期而同歸奉母食之即愈及沒同廬於墓俱祀鄉賢

李如梓僮磊落所交皆賢豪長者以國士著遇弱則扶貧則賑富
者必擇其人以相與生平治家甚嚴年八十八卒有司嘗旌其門祀

鄉賢

屈惟亨以歲貢為石樓知縣遷應州知州再至慶府左長史居官廉正慈惠才能超越祀鄉賢

曹琰字器之性警敏日誦數千言扁所居曰真鄉從遊者稱為真鄉先生嘉靖初由歲貢任灤縣數年擢大同府通判歷有政聲及歸營別墅於州南不入城市者七年守高尚之名其墅為小巖灘祀鄉賢柴希高字汝愚正德中舉人仕為常州府通判工書嘗補鳳樓遺字後歸里有代老婦輸官粟事詳見與郝郡守書記鄉賢馬應麟以歲貢知安居縣慈祥愛民士庶悅服祀鄉賢

清

孝子節婦

孝行節義之旌獎多取諸里巷真樸之子而聲華之輩不與焉明嘉靖故相靳文僖繼夫人膺旌典宗伯吳山固執不可曰民間孝子順孫節婦義夫之表原為正夫正婦發潛德之光若縉紳自應如此奈何與匹夫匹婦爭寵榮也由此以談褒揚出之公論則人心服表彰有關風教則國典先附會雷同能勿滋之愧哉

孝子

生員李在淑歲貢高如玉俱以孝聞雍正九年奉文建坊祀孝子祠高跋畢幼年失恃時為號泣父老難於步履常背負出遊以悅親心及歿即於柩前哭絕而亡於乾隆三年奉

首旌表

屈為謙事繼母至孝父年近百歲為謙出入扶持不敢少怠於乾隆三年奉

旨旌表

韓嗣奇遇親疾親嘗藥餌赴廟禱求親壽歿則哀毀骨立葬後廬墓於乾隆三年奉

旨旌表

任己任家貧無力常負米換買酒肉奉親母雙目失明舐睛不懈二年復明父歿哀毀骨立既葬繞墓悲號聞者感傷於乾隆三年奉

旨旌表

張縉年甫弱冠時以孝聞凡有外事稟命父母每遇親病禱以身代於乾隆十五年奉

旨旌表

高必榮八九歲祖母白氏年老必榮扶之出扶之入容甚謹家貧不能每食必肉一日往舅氏見宰猪乞塊肉食祖母啜比知之嘆曰此兒必榮顯後故名必榮於乾隆四十四年奉

旨旌表

張家珍孝由性生六七歲時即能服事曾祖父每出親手扶持日午未歸於嘉慶七年奉

旨旌表

廩生劉士璋閻宏亮俱以孝聞乾隆四年奉文建坊祀孝子祠

節烈

元

五女者不詳姓氏其父死於兵五女誓不嫁養其母以終今州西北

一水名五女川川西有墓川東有祠

明

馬喬遠妻張氏夫亡守節終身奉

旨建坊旌表

生員喬遠妻張氏年十八而寡事孀姑盡孝姑病祝天願以身代之

撫孤成立壽至八十有六歲奉

旌表

高薦說妻劉氏年二十八薦說卒家貧氏治絲枲以養姑及姑歿晝夜號泣殯葬成禮嚴訓其子振鴻振崇後俱成名壽至七十歲州守

武宏祖表其門

牛璋妻曹氏年十八媼居與嫂屈氏偕執婦道以孝聞官司屢旌表其門至六十八歲卒康熙四十一年督院覺羅華旌表之

劉可秀妻張氏年二十媼居矢志不移至八十五歲卒州守閔三元旌其門

馬三樂妻牛氏年二十二樂死甘貧守節事舅姑盡孝至七十六歲卒祀節孝祠

馬道遠妻李氏即三樂媳也道遠早歿氏年二十三撫孤持節終其身入節孝祠

生員馬維健妻劉氏即道遠媳也維健亦早逝氏年二十五苦節撫孤至八十四歲州守武宏祖表曰一門三節康熙四十一年督院覺羅華再表其門入節孝祠

清

生員任士修妻張氏順治六年王永強之變賊兵突入氏抱子抵河干囑夫士修曰予何惜斯須之死以辱素行所不忍恕者此子耳子得所依吾無恨矣投黃河死時年三十二歲督院覺羅華旌表其門

生員劉嗣宗妻李氏襁褓結縞劉隨親遠宦音問杳然者十餘年氏已二十四矣父母欲他許氏以死自誓劉歸成禮順治六年因兵亂不受辱投崖死時三十八歲督院覺羅華表其門

生員閔遐齡妻張氏夫亡誓死孀居以撫遺孤守節至七十九歲州守特旌表之

歲貢高如玉妻賀氏事舅姑恭謹和悅得其歡心姑病卧數年不能自飲食氏特持盃箸奉養且夕不懈及姑歿悲號痛切鄉閭感動州署守詹紹德具報藩憲旌表

高若嵩妻魏氏年二十四若嵩亡舅亦繼卒孤苦無依貧窘實甚氏撫子成立娶媳生孫未幾子復歿媳他適氏上奉孀姑下育孤孫艱

林身川君石印

幸萬狀持節以終署州守詹紹祖具報藩憲旌表

生員張正斗妻劉氏年二十三正斗卒無子氏苦節自持堅如金石

壽至八十四歲

任廷弼妻張氏廷弼早卒氏時年二十二撫一子成立持節至六十

一歲卒

劉茂池妻牛氏年二十餘守節將及七十卒

生員徐周妻白氏年二十七周亡撫三子俱成立守節至七十二歲

卒

牛元孝妻張氏夫早亡持節至七十歲卒

高光鼎妻張氏年二十而寡矢志嚴勵鄉人同表其門

毛溫柔妻劉氏年二十二夫死撫二子成立守節至今四十六歲
薛玉奇妻張氏事舅姑以孝姑歿舅老病夫貧力役氏朝夕扶持奉
養無懈州人曾表其門

馬希聖妻高氏孝於舅姑姑歿後舅卧病數年口不能言希聖兄弟
以貧困常弗克侍左右氏迎意奉持心力交至日除糞穢無難色鄉
人嘗旌其門

劉良相妻王氏德性溫惠行符內則良相兄弟四人長自分爨及弟
有匱乏仰給於兄氏內和妯娌外相夫黨各為撫恤俱得其宜州人
曾表其門

生員劉再昇妻康氏年二十六孀居訓三子皆成名督學王旌表其

門雍正九年奉文建坊祀節孝祠

劉建謨妻郭氏年二十九建謨卒家貧甚諸春欲奪其志氏以堅貞自誓撫子成立雍正九年奉文建坊祀節孝祠

劉含珠妻張氏年二十四夫亡守節不渝雍正九年奉文建坊祀節孝祠

生員白而潔妻馬氏年二十七而潔卒守志不移訓子成立州守蘓度旌表其門壽至八十一雍正十年奉文建坊祀節孝祠

劉和梅妻劉氏年二十五和梅卒姑亦繼逝子幼孤叔猶在襁褓中氏撫弱叔勝於己子及叔成立子復遊庠氏守節以終州守張曾旌其門雍正十年奉文建坊祀節孝祠

康生張文運妻高氏年二十七文運歿撫孤持節乾隆二年奉文建坊祀節孝祠

郭毓珩妻李氏年二十六毓珩歿持節撫孤遂終其身乾隆二年奉文建坊祀節孝祠

韓鏞妻張氏年二十八鏞亡撫孤持節乾隆二年奉文建坊祀節孝祠

曹居相妻馬氏年二十五居相亡有四數畝氏襁負幼子親操耕耨以鋤口持節終其身乾隆二年奉文建坊祀節孝祠

韓銳妻高氏年二十九銳歿無子氏抱族子為嗣甘心守節以終乾隆四年奉文建坊祀節孝祠

韓張氏係已故生員韓鏞之妻夫亡氏年二十六歲號痛欲死適親族苦勸乃止奉養翁姑並撫育孤子歷盡艱苦守節二十九年於乾隆三年奉

旨旌表

馬史氏係已故民馬仁之妻夫亡氏誓以死殉夫隣婦勸以育子為大方止家貧教子成名守節三十五年於乾隆十五年奉

旨旌表

張申氏係已故生員張愷之妻夫亡事姑病不解衣泣禱神前願以身代夜夢神醫姑病不數日而愈守節三十六年於乾隆二十二年奉

首旌表

高喬氏係已故儒童高天祿之妻夫亡氏年二十八歲家貧日夜績紡勞至吐血及姑亡衣棺殮殯如禮皆稱女中孝子守節三十三年於乾隆二十二年奉

首旌表

曹高氏係已故民曹述堯之妻夫亡氏懷有孕決不再醮及生子年長供養讀書入泮守節三十四年於乾隆二十六年奉

首旌表

張曹氏係已故民張爾誠之妻夫亡立志苦守脫簪環以奉親孝養凡盡守節四十二年於乾隆三十年奉

貞旌表

張李氏係已故生員張珩之妻夫亡毀面污容堅貞自守上事翁姑下撫幼子無不克盡守節三十八年於乾隆三十年奉

貞旌表

張李氏係已故民張宗和之妻夫翁俱亡氏年二十四歲道孀姑劉氏及弱弟幼子氏晝夜紡績供養以全名節守節三十七年於乾隆三十七年奉

貞旌表

閻高氏係故民間維寧之妻夫亡氏誓不獨生舅姑勸以捐軀為小存嗣為大長兄維禎次子第年四歲許承其桃氏因無孤守節三十

八年於乾隆五十六年奉

旨旌表

喬劉氏係故民喬國才之妻夫亡氏年二十二歲家道貧窮糠糠自厭姑憐其貧恐守節不終欲令改嫁氏撫姑飲泣曰媳以紡績之資尚能養姑即使姑無所奉子無所依死不嫁守節三十九年於乾隆五十六年奉

旨旌表

劉韓氏係故民劉裕德之妻夫亡之日有遺腹於是年八月初一日已時生子劉紹祖鞠育維艱稍長家貧無資氏飲泣勸勉令畫出採薪夜歸讀書現年四十歲雖未成名而純雅端方不負母志於嘉慶

七年奉

旌表

生員張琳妻李氏夫歿甘心孀居松筠比操乾隆三十年奉文建坑旌賞祀節孝祠

馬爾元妻李氏

李 妻郭氏

生員韓 鑄妻毛氏

監生高居仁妻張氏

高名失妻劉氏

張文威妻曹氏

生員魏名世妻高氏

以上俱以節闈乾隆三十八年提督陝甘學院楊嗣曾俱給匾旌獎
劉文幹之妻曹氏於嘉慶十年二月內奉

旨旌表

康生劉西月之妻白氏於嘉慶十二年二月內奉

旨旌表

文學

清

李泰業字金鉞歲貢任華陰縣訓導博學雄才文名遠播士林矜式

劉珥字瑤池歲貢勤學博古工於詞章老而不倦

張金佩字玉振選貢幼負才學以文章名於時居八俊之首所著有

第一峯文集

張爾德字章修進士授兵部主事歷任蘇州揚州涼州三府同知為

文博大深沈所在有聲

屈垂青字柳衣廩貢工逸少書設教榆郡化行溥洽鄉會名甲多出
其門

風俗志第九

詩記十五國而强悍勇義惟列秦風似改幽岐之舊然而尚氣節安
儉樸亦足為太史之陳輜軒之採焉若葭屬延東地稱偏隅每多真
率之太過猶是淳龐之遺意化民成俗賢司牧主之使貧富不相耀
貴賤不相凌安土敦仁安在不風移俗易哉

習尚

葭地石厚土薄非貿易不能養生故士子居稽之外半兼貨殖始終
卒業者十僅得二三焉顧自爾德張公捷後文風到今蒸蒸日上農
夫牛一頭約耕二三百畝隴畔作苦婦女偕之地固峽峭力亦鹵莽
所收畝三斗輒稱豐歲百工營造甚為粗畧從無奇技何慮淫巧又

土不組織市中布疋悉販之晉地而黃河一帶寔為利源北通河套
南通汾平鹽糧之舟疾於奔馬

婚禮

聞名納聘請期嫁娶以及布席宴會概與他處同惟兩姓結親之後
每值歲終餽婦家羊一隻名曰助年羊嫁後乃止

喪禮

小斂大斂孝子成服以及親友弔奠概與他處同惟死者臨終之期
頭巾衣服用白布者十之八九

葬禮

擇日舉葬前期致祭以及墳中題主概與他處同惟墓之前一日連

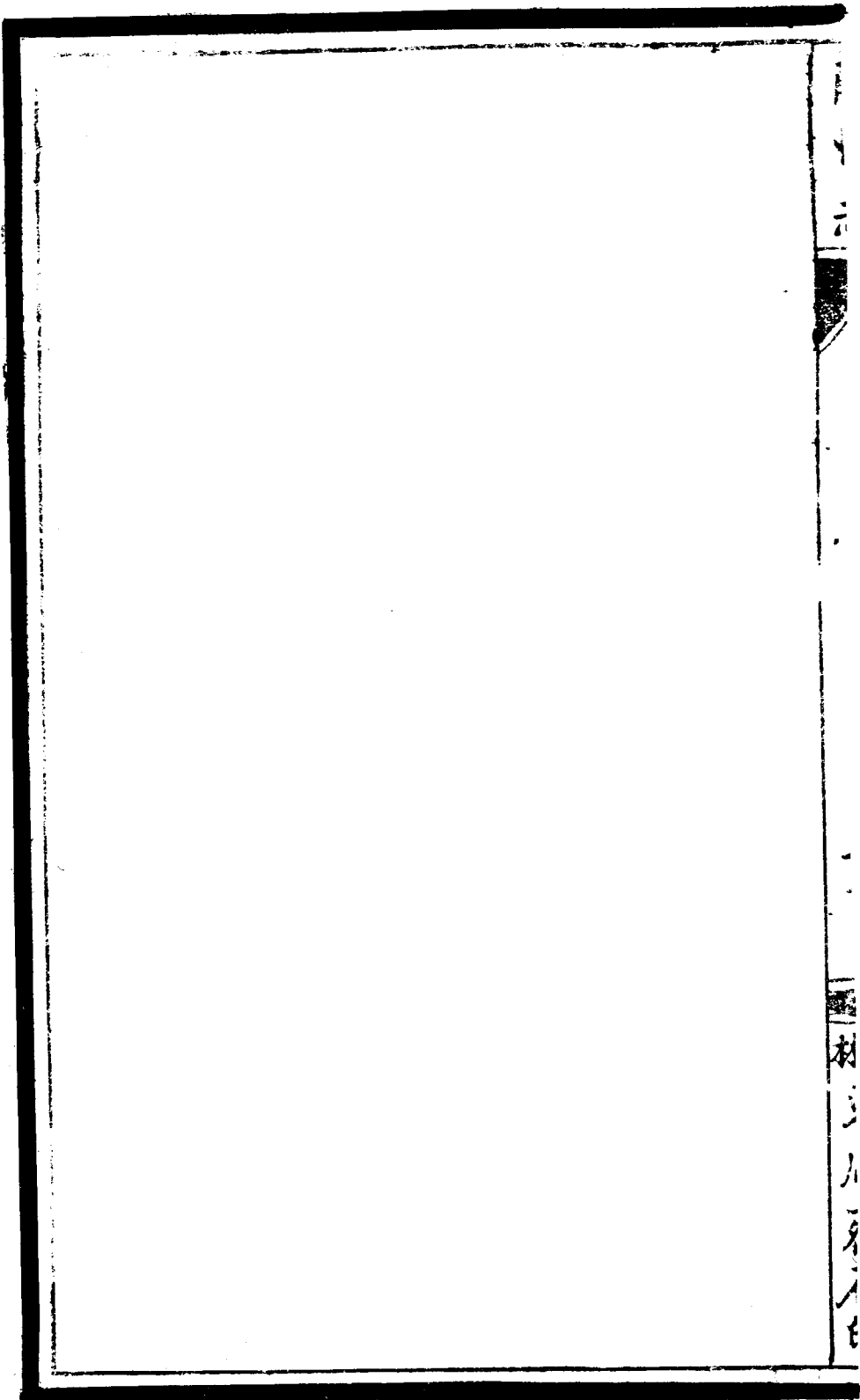
柩墳中孝子經宿哭守為獨異焉

祭禮

四時拜墓到處皆然惟葭之士庶每逢上元清明天貺天中中秋重陽冬至諸節無論貧富俱備薄奠詣塋哭拜

宮室服食

廬舍石窰土窰居多禦寒必須皮衣食惟黃梁藜豆麥麵蓋偶用之往來投贈胥從其儉



樹
三
八
身
八
七

藝文志第十

晴川先生有言曰關中著作正嘉間延安稱極或與大復滄溟相為伯仲秦人一炬蕩然無存石刻亦剝於風雨西京以還無文章弇州有所為而言之與搜羅遺編得名公先達騷人逸士之詩文記序或有關於經濟有切於山川景物者悉取以弁焉

舊志序

葭之得名為州也自金元始也地不畝計雖九等無所施氣候又早寒穴處衣皮似上古遺俗人煙寥寥鷄鳴犬吠不相聞登眺其間惘然遊無何有之鄉也官斯土而更至代謝者若不可一朝居此州志之散失而不復修也余於癸未春奉

簡命來守是邦入其境而慨然以扶衰起斃為己任念昔先人荷
國殊恩報稱無地其敢薄淮陽取罪戾耶夫仁不避難義不辭遠業
受其任而謝不敏倘我

皇上巡方嶽坐明堂問山川形勝何以聚米成圖問風俗土物何以
陳詩納價由大綱概其細舉一二概其餘有一不知即舌撿不能下
目瞪不能裁遂商之學博李君走聘郡紳五振甫為彙集焉定規模
而後從事先地里而次圖繪條分縷晰使觀者先其分野災祥則思
所以敬應而轉移之見其土風物產則思所以培養而滋息之見其
戶口田賦則思所以招徠而蠲復之見其學校祀典則思所以崇報
而尊禮之見其鄉舉里選貞臣義士則思所以優飮而旌別之要使

文之所在可與觀政事之所紀可與觀道非徒以存文獻而已是役也何昔之廢今之忽興也運數然我緊人之故詩曰高山仰止景行行止余與諸君子賢士大夫之相與以有成也其在斯乎其在斯乎

葭州知州尚崇年

舊志序二

自班固志地里而著述家祖之因有風土之紀方輿之考耳剝目涉欲徵信於當世然古績如軒轅邱姚墟仲宣樓華陽亭人物如倉頡尹吉甫紀信嚴光其在省誌郡乘甲乙互載疑信並存不已踈乎甚矣著作之難也是故徵文考獻旁搜別出在及其時循名核寔因革取舍在宏其學美惡勸懲比事屬辭在通於政古今升降離合異同

在詳其世四者具而始可以言志志真不易言矣葢建萬山之中數
經兵燹圖籍散軼守茲土者簿書鞅掌之外不暇旁及即反之亦無
如無徵不信何也癸未歲郡伯尚公以勲戚世裔來守茲土未暮月
而振袞起廢百務具舉因念郡不可無誌猶國不可無史也國無史
則無以昭記載而示勸懲郡無誌則無以觀美惡而定從違是豈非
守土者所慮焉滋愧哉因急求其足以當斯舉者惟吾友玉振學深
才博度可以膺斯舉矣維時承尚公命造廬而請恂恂若不勝卻聘
者至再而求之者愈殷於是吾友玉振始首肯而從事焉君子謂郡伯
尚公有功於郡吾玉振有功於公其相與以有成者也而余之秉鐸
於斯於禮教風俗亦有責焉敢不贊成其典以共傳於不朽也哉是

役也用力者勞任人者逸又選弟子員孳生若瑄高生羔喬任生廷
蒲高生爾棋或司參閱或分採輯或職校正或監繙梓要如身歷其
時以杼其所學可以觀政可與論世是吾友之所優亦二三子之所
急宜勉旃者矣

葭州學正李育才識

舊志序 三

夫志者何於事有所鑒於義有所托前以傳後後以希前是作者之
志而紀之以言也山川猶是而何以有今昔人文猶是而何以有盛
衰沿革異代而何以有廣狹習俗代更而何以有淳漓爽鳩氏邈矣
秦置郡縣屯兵陽周銀川以東無聞焉葭之得比於職方也自宋司

馬文季為功曹始其後畫疆置守可以按籍如指掌則建置沿革者
有從來矣州隸金明星分井鬼成形垂象上察躔度下稽道里休咎
不爽河清芝秀鼓妖豕禍比論行事不遠明威作星野祥異志培壤
羅列黃河如帶而州居其巔高不可步深不可測蒹葭蒼蒼間輜軒
者為之意遠俗從其政寧儉無華雖固陋性成而賣劍買犢不得謂
秦人强悍也作山川風俗志幅員廣袤村墟晨星市馬於邊牧羊於
澤石田所獲用力多而成功少戶登則田治賦重則業徙牧民者有
憂色焉然弔古戰場慶兵氣之消遵秋水湄訪伊人之躅賢者為之
流連不忍去作戶口田賦物產古蹟志著定而官君子所以基命寧
一政治之所出也中國授室羣萃州處以就開燕言必敬義有社稷

馬祝史薦信山靈河伯無所用禱作官署學校祀典志宋金頻爭軍
惟統制令則剖符馮軾更至迭謝儼然守土與握兵符者異矣鄉舉
里選射策之制有人焉作職官選舉志澤及生民德著閭里從容趨
義忠臣所難承順沽名孝子不為行不越閭有脫珥之風有堅冰之
操悉載以勵末俗觀於欽之夢烏有節義葬安邱不慘然於表微闡
幽之志者非人情矣作名官鄉賢忠孝節義志蒼頡起自上世班馬
或於西京惜不得窺其堂與經術傳義流風餘韻寢其間亦彬彬乎
含英咀華幽以明為形怪以常為體君子取焉作文藝志凡數卷為
目若干其於人事較詳以資鑒戒裁之以義而已掛之牛角坐之板
床黍累而銖積之是裨官野史之遺敢言志哉吾友郡博古芮李君

雪公家學淵源其先代皆關中大儒嘗出其祖問卿繼白公與父先
祿肖白公並己所著述若調刁集雪亭集與立朝奏疏欲共余彙抄
為一集以問世余因有是命遂以是集就正焉郡伯尚公曰舊志散
佚得是而志可復矣昔胡寬營新豐士女老幼相携路首各知其室
放牛羊鷄鶩於通塗亦竟識其家蓋新者得其真可不念其舊也噫
以是集質之舊志其果得其真而有當乎哉

郡人張金佩識

舊志序四

今夫直省之志必本於郡邑郡邑星羅碁布疆域各殊風俗迥異山
川有險要阨塞之宜備輿圖有廢置割隸之不常至於一士之德十

民之善皆有不可沒者苟非考據詳明採摭精當又何以昭示來茲乎葭地東臨河水神禹之治功猶存北界長城邊塞之風景伊邇生其地者蒹葭秋水伊人不遠流風餘韻歷久彌新有志君子能不覽其風土民物詳其因革損益蒐羅表章以為太平助哉因於佔嗶之暇爰訪耆艾博採遺文求殘碑剩碣於荒烟蔓草之中銖積寸累彙集若干卷去歲參憲沈公上承修志之命徵志於葭郡守孫公因謀之余余本邊陲下士筆硯荒蕪詎能贊成鉅典第沈公奉命急公修志之舉在所難已又恐忠孝節烈貧寒者致墜上聞遂設木櫃於通衢令民間自投實蹟親加參訂務核名實以成完書由是人文振興風俗淳厚豈徒記事載言為文章之盛事乎哉

郡人郭業光識

舊志序五

州之無志久矣聞康熙中王振張先生粗創其槩得失未知何如顧已散亡杳不可見雍正初輝裔郭先生再起而修之卷凡十二藏於家商嘗從學師崔處甫一觀之咀嚼數日覺夫若者脫遺若者紕繆竊欲搜羅考覈別成一書時以學舉子業未遑從事乾隆甲戌歲州守吳公炳亟思就其書迺甫逾年輒去任商甚惜焉以為既得其人而猶中止此則葭之不幸也又念修志者必視土著之本以為依歸分野沿革田賦兵制等即能深明其故若山川若古蹟若物產風俗若災祥祠祀以及人物選舉苟不從土著確徵其實而妄為掇觚才

雖大學雖沈其何能不入於踳駁邪因不揣樛昧輒引為己任日夕
皇皇惟此之圖稽之諸史質之通志參以他書証以石刻誌於故老
今年春稍為就次得若干卷以視郭本誠不能無所異同然同非苟
同則異亦非好異商將使博雅君子取而三復之曰此度幾靡所脫
遺不致紕繆已乃若章段之失序詞語之不文或為有學者所見鄙
在商亦何容過諱耶

郡人張宗商識

舊志序六

古者家有乘國有史史者政之所由出也觀史以知政君子不出戶
庭而知天下之風其在斯乎然則郡邑之有志亦猶是古之有史也

云爾葢自唐宋以迄國朝未有成志甲辰秋余奉簡命作牧茲土甫
經蒞任即欲得州志以觀民風為因時隨地之用乃搜索久之僅得
抄志數本又多殘畧失次遂不禁喟然成嘆奮然欲興旋念閭閻瘡
痍未瘳不急之務姑以從緩越明歲乙巳恭承

大觀察王公

大郡伯李公舉行修志適與余之初志符焉於是開文園延師儒據
殘編訪遺事是是非非上自英宋至道以逮乾隆丙午凡山川人物
土俗民風靡不考覈以為記載其間言有可信而無稽者則曰相傳
事有兩持而難定者則曰俟後至於文章不關風化雖美弗登政事
不得大體雖效亦譏閱月歲事而成斯志焉允可為因時出治隨地

制宜之資茲將呈送

大憲筆削而付諸剞劂故畧叙梗概以抒蠡測願世居斯土者讀斯志也言矩行規廉隅砥礪俾達則蜚聲仕版窮則自善其身垂名史乘傳示來茲庶幾得吾修志之本懷矣詎非厚幸也哉

葭州知州王石潤識

舊志序七

葭之山水人物土俗民風其載在全省通志及榆林府志者雖約畧可考然不有州志以紀其實近之無以備觀風之採遠之無以為考鏡之資居斯土者不可不急為編次以故金佩張子起而草創之業光郭子又繼為增修之宗商張子再加詳校而重修之考核嚴明採

據精當亦極大費經營矣第其章法散亂詞語繁冗恐不足以信今而傳後也甲辰秋山左王公來守此土每欲成就其知書而荒歉之歲諸務叢脞修志之舉尚未暇及越明年乙己仲秋承上憲修志之命適與公之夙願相符公何難出其卓識偉論編成一帙為千秋炯鑒乃不肯自用猶必會同紳士分司辦理又不棄杰之固陋命與紳士張子珣等互相參訂本之舊志以發其端質之通志以核其實缺者補之訛者辯之聊具大凡繕寫呈覽冀加筆削以成完書斯足以備觀風之採而永為考鏡之資尤幸與通志府志並傳不朽云

葭州學正郭杰識

碑記

郡伯賀公鼎建東西兩齋並重修學宮記

考明洪武十五年儒學通祀

孔子頒釋奠儀又頒大成樂器於天下黜楊雄從祀進漢董仲舒蓋郡邑之遠所以儲養人材其尊

先聖崇正學與成均並急而宮墻學舍其不容茂草鞠也明矣夫農就田野工就市廛士也而不處膠庠則公府之選熟不資廩餼則遊食之計生先年軍興之際廩祿備支膳夫缺如齋房故址灌莽中不可辨謁廟廟敞升講堂講堂亦敞朔望諸生一揖星散學宮卧碑青青子衿有耳無聞而目無見者郡伯賀公蒞葭三載百廢俱舉又值

國家成乎多士廩餼漸復因得加意造士嘗謂郡博王君曰設學所以儲材冬藏固斯春生楸天道也不舍不發不忍不發士道也故易贊含光書稱忍濟濟則功樹光則名顯今多士得藏修遊息之所含情忍性衷足公門其於設學之意斯無負耳爰是明倫堂東西建齋房六楹復書經義治事榜其額士子子知所觀法而不至奔走遊食於公府間也昔胡安定教授蘓湖先經術而後詞章受業者雲集慶歷初興大學詔倣其法行之今公之造士一以為古人法又安知後之人不以公之造士為法也耶至若仍舊貫而葺者大成殿之漏濕啟賢祠之卑隘明倫堂之欹倚瓦根椽悉以易之櫺星門大柱度木於山自黃河運來易朽腐為崢嶸也改屏牆於官街之外規模宏敞

可列戟二十有四移舊房為聖域賢關俾無用為有用也共費白銀三百兩自公捐者十之五自紳士捐者十之三而稍有不足則又公之酌盈劑虛捐俸成之者也公諱勳字振功四川忠州人己酉舉人學博諱廷城華州人庚辰進士貢士任大任弟子員張書珩等庀材督工無所利之而殫厥心如營其家皆前之所未有遂並書之為好義勸

郡人張金佩識

創建二忠祠碑記

守臣而死封疆其分也烏乎祠然而卞忠貞之墓代有褒封顏常山之碑人爭嘆述蓋以孤忠勁節一日不在人心即風化綱常一日不

在世間也葭舊有二忠祠祀宋晉寧軍知軍事徐公徽言統制孫昂也建炎間金人哨騎飄忽中原欲淪自公知軍事大破金婁室而斬其子宋史書晉寧之捷是也無何二年戊申十二月婁室攻延安明年二月又益兵攻晉寧城遂陷公據城力戰竟被執使之拜不屈臨以兵不動飲以酒持杯擊之婁室益壯公且出金制許世帥延安舉陝西地並有之公益怒罵不絕於是被害事聞帝撫几震悼稱其忠過於顏真卿段秀實馬褒贈晉川觀察使謚忠壯時統制孫昂孤軍以相戮力不肯少屈亦死之今祠稱二忠以此獨是舊祠已罹兵燹荒烟蔓草間僅存故址郡伯賀公來葭之四載慨然以修廢起衰為己任時方修理學宮庠弟子員康咸寧等耆民李國柱等同郡博王

公請曰祠墓在澤宮之旁今覺序輝煌而忠烈之英靈無棲得毋倚
宮牆而歎恨血食乎公曰有是哉諸君之闡揚忠烈也向特以郡乘
散佚而年來兵餉催給日無寧晷故修理未暇如諸君請不有適獲
我心者耶遂捐資五十金郡博王公亦倡捐而康咸寧等俱各樂輸
財物庀材鳩工有不足則繼之以募兩月告竣落成之日樓閣巍峩
劍佩森列制雖因而實創典已湮而忽舉是真可以培風化植綱常
使頑廉懦立儀型奕世於勿替云

郡人張金佩識

八俊記 附八俊名

聞之富貴而名磨滅惟非常之士稱焉東漢三君建安七子豈其以

紆金紫享鍾鼎哉蓋其才品卓越為士林艷羨聲華之輩不得而與
 也學憲葉華巖於庚申歲督學全秦搜羅名士不遺餘力於葭得八
 士擊節稱賞刊布通省號曰八俊燈讀其歷試之文見其高文壯采
 崇論卓識歎曰豫章之才不自言其良荆山之璞不自鳴其實一旦
 郢石採之卞和珍之有一日知己即可千秋無恨矣士苟不如此負
 奇即倖登高第直建章之櫺櫓明堂之砥砢耳奚足傳哉蓋余在昔
 已神往於諸君子而心儀其為人也越辛卯燈以試南宮不售不得
 已就寒甑希微祿與諸君子有緣竟秉鐸茲地焉到署之日造訪諸
 君子里居或仕或處或存或沒以不盡識其人為恨然搜檢敝篋中
 其文具在悉出而讀之如聞諸君子聲歎焉今歲丙申賢郡伯姚公

培育人文捐俸重建明倫堂因思八俊為學校之光而學憲有禁之
硃篆之示遂勒石書丹刻其姓氏附學憲獎語以誌不朽焉於戲舍
英咀華八俊之挺秀人群也選俊造士葉憲之斯文冰鑑也至若表
彰前輩以激勵後進則余司鐸者之苦心也燈於華巖學憲之品題
而識八俊為一時奇士及熟習八士之文行而益想學憲為一代大
賢奏試告竣轉武昌憲副督理糧儲遭夏逢龍之變風節凜凜慷慨
殉難朝廷褒封上卿蔭子顯秩蓋不但文章炳日星亦且節烈震今
古是皆可一日千秋者也然則遇不遇固不足為八俊道即遇矣而
有幸有不幸又何足為學憲惜哉

葭州學正賈 燧

張金佩

張中光

張奇猷

屈自超

申大策

張顯周

劉玉

曹恒泰

科貢題名碑記

竹溪公於嘉靖甲午冬十有二月癸卯來知葭州事越三日首庚學
 宮敦明教益乃遍閱古今碑刻得吾人科貢題名自正統末迄成化
 初頗詳而自此以往未之或講為闕典將有事焉第以謁官曹理民
 事期會簿書往返叮嚀殆無虛日越明年三月初吉即進諸生曹希
 灝輩考姓氏錄榮觀記歲序買石蹴工庸題不朽而虛其端問史高
 記焉史高曰考姓氏則名顯錄榮觀則事覈記歲序則時謹夫名顯
 則幽隱者而其德昭矣事覈則錫類彰而其功建矣時謹則過亂泥

而時幾之言無所苟矣斯是之謂不朽故曰太上立德其次立功其次立言不朽之謂也而或者厥修弗慎靜言庸違言之而無文也而欲圖不朽竹溪公之為教果如是乎竹溪公曰科也貢也國家本成周之鄉舉里選漢之賢良茂才明經唐之進士秀才而為之信斯言也徒名豈足以盡之哉孟子曰他人有心予忖度之牛山公其得於是耶不則予之志隱而諸士人之志荒矣先達予不及待也豪傑之士不辱身於學校予不敢待也予將有待於後進諸君子焉可書之以風教思且風學校史高曰諾遂書之是役也簡徒戒期嚴程勞事主之者竹溪公而節判南和公白霽寔贊成之司訓永平君孟勳與有力焉是為序

郡人柴希高識

瑞芝閣記

瑞芝閣者玉風真人藏經閣也真人不知何許人自萬歷乙己浪迹
白雲山中普濟衆生冬月袖出青麥穗顯諸靈異其識地卜築也不
假力於檀越無量材於梓工飛濤漂水木若有神助紫宮紺宇巋然峙
焉尋乞靈於夏陽薛柱史愆忠鼎州張大司徒請帑金建藏經閣既
落成旋尸解去土人劉節劉孔秀雅好修真敬事真人惟謹首事倡
議以董厥成興工於己未夏告竣於庚申秋九月九日州牧盧君登
臨茲閣忽見西南樑間靈芝挺生光燄陸離噫嘻其真人之色相耶
仙吏之風氣耶地以人靈物因人瑞時數有然故漫賦以誌不朽詩

曰英英白雲隈崎嶇通鳥道森漫環波濤葭蘆有蓬島來謁浮邱公
恍惚墜空杳煮石煉刀圭避穀啖火棗樓遲洞壑幽堂構連雲表土
木非人工棟宇總天巧請經出西臺帑金飛玉藻向日遺空筮青瑛
竟洪造綺閣凌霜標羨門秘鴻寶今史邈高颺長漢扶桑曉况當重
陽時倍覺秋色好淵明興偏賒相將拾瑤草靈芝產雕梁煌煌映西
嶺一莖麗三花觀者胥絕倒間氣所發祥仙風豈茫渺何日脫塵緣
相從問倚皓

東路糧廳吳宗儀識

詩

登德風樓

延安府知府羅嶺

萬仞山頭百尺樓，乾坤何處有滄洲。
邊塵滿地無征馬，塞草連天有牧牛。
一代人文爭附魯，百年夙志願封留。
與君欲建無窮業，故進諸生問遠謀。

前題

葭州知州楊純

一上城南萬里樓，大觀信是屬葭州。
岷巖宛若奔天馬，形勢何須假鐵牛。
俯仰無慚行處樂，風騷有句壁間留。
邊城西望無烽火，癡絕還能為國謀。

白雲晨鐘

尚崇年

諭義窮荒不計年，恰同星斗半空懸。
聲從天外驚晨夢，響徹峰頭散曉烟。
莫怪籠紗鳴獨後，謾勞咏月擊爭先。
玉關自是銘功地，沙漠風

清萬里傳

香爐晚照

孤城薄暮任徜徉紫氣飛凝萬仞傍
明滅夕陽懸峭壁崢嶸怪石借
餘光峯頭目斷落霞遠渡口人歸
秋水長設說壚錘真宰鍊且邀月
色入流觴

八景詞 南鄉子

滴水觀魚

郡人張金佩

碧浪落峻嶂衝作深潭鏡樣明
無數紅鱗饒樂意翻萍專待莊生
濠上行白鷺下還驚石上遊人
殘醉醒幾度凝眸如畫裡怡情
澤畔兒童又下罾

飛來踏雪

玉屑落紛紛靈鷲添肥不動身天地應嫌圖畫淡無痕着個騎驢戴笠人
銀海眩朝暎輸却梅花也是春不學袁安甘獨卧携群踏碎瓊瑤覓酒村

白雲晨鐘

雲氣暗崔巍風送鯨音度嶺遲繡戶紅樓紫好夢驚回幾處人家報曉雞
落月萬山虛數點殘星照殿低應有詩僧纔得句披衣正是寒山夜半時

香爐晚照

天柱插晴空倒映河流起卧龍日射采恩光滿地鳴鐘一柱旃檀暮

霞中樓閣影重重曲逕通幽謁遠公金碧斜陽看更好臨風呼吸
如將帝座通

橫嶺秋月

對面峙層巒桂魄圓時正好看嵐氣山雲隔不斷晴天峰頂平沙受
月寬戰馬去千年紅葉黃花繡嶺巔似與嫦娥相對面娟娟貯看
頻增半臂寒

南河春柳

柳浪湧晴郊嫩綠絲絲若見招通上行人折不盡舞腰娘娜風前幾
萬條葉暗語鶯嬌花外高樓隔小橋少婦凝粧南陌望魂消怕見
春波送畫橈

鹿洞尋幽

岩竇傍嵯峨競說安期尚此過
侍燕瑤池歸去早婆婆坐聽
啾啾引類多
世事魯陽戈捷足高才正揣摩
鹿死當年誰氏手知麼難向
東流問逝波

雁塔凌雲

七級上虛空暇日攀登挈碧筒
座下雲山看未了開胸收拾千村竹
杖中搔首接鴻濛醉袖翩翩欲御風
果是去天剛尺五登龍手取
支磯織女宮

五女祠詞

花發沁園春

盤髻成行霓裳映玉看來滿室窈窕
瑤臺冰雪月窟娉婷誓將凡情

一掃秋蘭佩好生不愛種宜男草揣頂門幾時能開蒲團宜拚坐老
攬率蓬山可致是前生清緣受用非小陽臺暮雨巫峽朝雲何若拈
花微笑塵根已斷休要姊妹添煩惱繞心癢步出門前只須麻姑五
瓜

遊華山玉泉院見讀書童子甚多因有感懷作朝元

歌四首

郡人李泰業

雲影月影都是春雲徑山形水形造就蓬萊境三峰聳翠萬壑連聲
那件非讀書逸興任吾縱橫黃卷青燈莫暫停五車蘊胸中祥雲筆
下生萬里鵬程纔不負少年光景

俗離世離纔是讀書致山奇水奇生就圖南地眼底煙霞空中雲石

盡都是文章與義放開一腔漫收拾斗斛珠璣筆高天柱低硯吸鳳
凰池包天羅地莫辜負三峯靈氣

山清水清莫負韶光景三更五更獨對青燈影志向唐虞學索孔孟
收拾盡帝典邱墳窮通有命人心肯為天意從日盡廣寒宮雲程不
暫停奎聚東井急早攀一枝紅杏

筆光硯光直射雲霄上心忙意忙難了讀書賑虎嘯龍吟鸞翔鳳翔
這纔是苦中景象紫綬金章方顯得男兒志量君德也要勦國事也
要勦勦無量直勒在凌烟閣上

清涼山賦

張金佩

紛嘉氣之鬱葱兮俯衆山而桀出勢峻遠乎塵氛氣爽含手平金肅雲

雲不映而眺望彌孤霜雪不停而風益烈石色凝黛天光散晴坐融
寒暑耳聞雷霆歷四序而不暄雖三伏而常清逶迤邊陲之野崢嶸
并鬼之分得秋令之最先乃象形而得名若其披蕙逕而不澤攀丹
崖之巉遡草承露而若洗木含風而動杪色以淨而為妍趣以冷而
鬼幽青松落陰白雪為儔明月霄映商飈四周其景物幽異鮮不肖
乎其名呈乎其狀也爾其遠跡通都作鎮荒州無軒冕之相狎鮮猿
鶴之怨尤名高為物色之屢加地僻成泉石之阻修所由終天南之
大亦云捷徑桃源之深漸成巖境何如培塿而岑寂八遺世而獨
立洞壑之窈窕兮入西方之上來伊昔屍昆修真歛跡此身非吾有
割膚不者天地皆吾物秦鷹為德山色留清淨之身溪身作廣長之

舌納須彌於芥子聚恒河於卷石是以景物誠佳人事亦清境得人而益淨人因境而著名洗器破滯快心怡神爰是覓烟霞之幽曠令顧形影其若穢染陌上之緇塵兮雖炎炎而安避覩巖阿之寂寥兮慙幽人之所愛而破胆而遠遁兮數營塞其纍纍日携酒湖山兮孰嗣音於塵外嘆伊人之不見兮徒林巒其聳翠結廬於嶺表兮矢憑弔於夢寐偕松桂以相依兮徘徊而不忍去

山行

葭州知州高珣

肩輿入崇山每登必絕頂從朝至日暮不能出山嶺黃河宛如帶船艘似浮梗戰兢復戰兢惟慮墮阮井余從蜀道來較此若平等低頭落日懸昏暮尤當警瘡馬足逡巡塵沙直沒脛孝子不登高斯語真

堪景

蒞葭州任有作

刺史古方伯葭州屬邊徼自顧殊不才茲土新奉詔入境探形勝群

峰羅拱照雉堞起半山城危山聳峭公解在極巔風起類虎嘯坐卧

古洞中退食之地習靜無喧鬧檢點勤簿書首舉重學校其次省刑

罰幸喜無狗盜素少詞訟亦甚簡十日不到囹圄生宿草獄中不慮

賊趨趨稅賦亦云薄無復計羨耗不用事催科止須遵先勞百廢果

能興三年應有效默對衾影慚廉俸真虛冒退食有餘閑山川助詩

料五斗悔折腰嗒然祇自笑

九日登城遠眺

葭州志

卷三藝文

四八

榆大頁齋石印

羣峰萬壑接城隈，縱目高秋亦快哉。
黃菊遠隨紅葉舞，青山矗起白雲堆。
白雲山為蔚州名勝昔年落帽成佳話，此日臨風泛綠醅。
我本無才慙治績，探竒聊且闢蒿萊。

同人遊雄石峽次文蘓亭廉訪題韻

天開雄峙接邊城，極目長河沒舊營。
滿壁珠璣留色澤，一龕鐘鼓啟精誠。
羨他野衲知山意，笑我塵心愧水清。
回首斜陽垂柳外，馬頭冉冉暮雲生。

遙控秦關百二城，天然圖畫豈人營。
當年牧馬稱驕悍，此日邊氓盡樸誠。
幾疊層嵐開面目，一灣止水鑒澄清。
塵纓未濯嗟吾老，慙對山靈感慨生。

設州署東偏有隙地為迎賓館年久傾圮惟存破窰三洞荒涼
已甚余蒞茲土鳩工建小亭遊廊植以花木培以小山雖非園
林之幽稍適退食之興因顏其亭曰澹寧蓋取葭州清澹而地
方寧謐之義云耳

構亭聊以愜余情好是當春萬卉生案牘不勞心自靜琴書作伴處
常清牕中遠岫望無極岩下鳴湍聽有聲日暮放衙舒倦眼萬山頂
上月輪明

小山吟仿放翁嘉陽官舍小山堂意因次其韻平生有癖喜邱
壑為山九仞慙峴嶠自昔放翁作假山大者輪囷小可握余何人斯
亦仿之頑石每向清漣濯頓教人面起玲瓏開門輒見環珠絡日坐

幽亭相形勢把酒臨風忘索莫培以花樹滄以泉退食聊以助嬉樂
當年米拜笑其癩吾今愛之逾好爵推窓措目興徜徉卧看雲烟起
山脚

暮春雜咏四首

春意闌殘送落花小桃歷亂柳歌斜塞寒風勁燕遲到三月尚雲重
山高日易遮欲寫幽懷閑弄筆為憐清泚喜烹茶憑欄望遠心空濶
谷口迢迢有暮霞

幽亭小坐寄余情恰是當牕雨乍晴有客青山凝望眼誰家黃犢喚
催耕官閑最喜雲光淡心定翻嫌柳絮輕遙憶故園春正好綠陰深
處賣花聲

軒楹三面起崆峒小築玲瓏處處通
亭畔以碎石作小山草潤常含經夜雨簾間
時送落梅風鳥飛孤塔斷雲外人在萬山明月中此際啣杯消俗念
何須咄咄更書空窮邊寂寞嘆枯魚憑几閑看引睡書四野雲垂春
雨足一庭人靜落花初幽情默默誰能識短髻蕭蕭不受梳老大天
涯仍作客何時歸去學樵漁

同人登白雲山禮佛

無端身寄白雲中咫尺真如帝坐通佛現曇花開覺路客來芝閣醉
董風上有瑞芝閣千山入目望無極萬派奔流去自雄愧我塵緣猶鹿鹿
空教慧眼笑愚蒙

遊綏德天寧寺次馬渭川先生題壁韻

文屏山左理河西得悟仙踪性未迷
壁上三半有張附郭平疇連雉堞遠
峯蒼翠人招提曇花落處僧無語貝葉翻時自啼遙望扶藜公子墓
不堪憑弔意淒淒寒裳涉水古雕西笑我風塵路已迷佛力無邊留
妙相仙人遺跡幻菩提曲流迴處觀鷗浴垂柳陰中聽燕啼最是晨
鐘發深省隔溪猶送韻清淒

九日同人登白雲山次前任葭州鄭刺史題壁元韻

蠟屐尋山結伴遊騷人逸興劇風流羨他峰頂留丹竈笑我胸中少
壑邱百道飛泉穿石窟一行寒雁下汀洲拈毫漫寫題糕句聊假登
臨解鬱愁

前題

龔王麟

秋高氣爽足遨遊未許空教歲月流
冷署閑曹慚渤海清詞麗句媿
青邱碧雲遍繞黃花徑紅葉紛飛白鷺洲
漫道塞翁無雅興且將詩
酒遣人愁

前題

董元芳

廿年宦迹粵東遊河海應難擇細流
黃菊晚香留傲骨白雲妙境鑄
浮邱題詩蘊籍慚元宰入畫烟雲擬十洲
莫笑茱萸爭插鬢尋幽不
作等閑愁

前題

劉漁

逆旅西風作壯遊客中歲月易遷流
白雲靄靄迷仙境紅葉紛紛下
石邱逸興高秋登雁塔閒情孤艇釣蘆洲
幽尋莫使山靈笑好借黃

花一遺愁

前題

高 鈞

偷閒且學少年遊
山自峻嶒水自流
插髻寒花留晚節
滿林霜葉艷
荒邱題糕人醉白
雲徑落帽風吹紅
蓼洲安得尊鱸助
秋思李鷹原
有故鄉愁

雜記第十一

仙釋

二氏之說為吾儒所不道然果其識道理胸中無滯礙即昌黎亦頗
悅之况其進此者乎明心見姓賢於刑名法術遠矣

明

玉風真人不知何許人姓李氏蓬頭赤腳飄飄欲仙萬歷三十三年
初至吳堡閉關靜坐州人任邱縣丞牛登第近之遂抵白雲山結菴
以居辟穀不食者累月遇人有疾療之即愈榆林巡撫鄭汝璧總兵
官李如璋聞而異之乃迎去因之一室數日覺有神化因拜謝焉真
人居數旬返建觀於山上時大木皆從黃河漂來不募而成功竣即

他往後人於觀之南設洞祀之

國朝

楊繼白一號全真山西人康熙十一年來遊於葭頗有仙氣州守閔三元見而敬之初白雲山無井泉楊過而開導之井泉出焉遂自賦詩以見意時呼其水為仙人井

災祥

禎祥妖孽非常也君子語常不語變而春秋詳之以誌休徵示儆戒也夫和氣致祥乖氣致異雖在氣化胥由人事智者不貴祥瑞遇災異而修德則無損常情忽於災異遇祥瑞而自恃亦有害長民者監茲修其德平其政即不必期神雀來庭亦須使蝗不害稼

宋

崇寧二年禾合穗

萬曆二十四年明倫堂鐘鼓自鳴

四十八年九月九日白雲山藏經閣西梁產芝九莖五色俱備明艷非常

崇禎十二年大饑人相食

清

順治五年譚家坪地中有聲如牛鳴

康熙七年大孰是年至十年俱大孰

十三年城下黃河清一日凡二里

三十四年浮圖峪黃河中湧出大山高數仞河水泛溢驚濤如雷數
刻始滅

四十五年三月雨黑豆

四十八年南河底民劉大田妻一產三男

六十年大饑死者積野人相食又大疫

六十一年秋鼠食禾冬羣狼向屋食人

雍正元年六月十九日黃河大溢

四年十二月本境黃河清一月餘

乾隆四年大旱饑羣狼食人

十七年四月某日晡時有紅光大如輪從東北方流於西南

二十二年八月隕霜傷禾大饑

二十四年正月至閏六月不雨米每斗錢七百五十文
二十六年五月二十七日有赤龍見於張體觀園井中

四十三年七月二十六日隕霜傷禾大饑

四十九年春米斗值錢七百五十人多饑死遂食賑

五十年夏大疫七月十六日黃河大溢人多淹死冬十一月黃河冰
結數十里可通行人往來自古罕有

塚墓

州北古塚在薛家會村側康熙中居民耕田獲木炭無算因得掘地
得寶劍玉兔銅鏡等物光耀照人衆方謀收取忽穴中似霹靂聲諸

自十一
林身川

物俱碎所葬官秩姓名無所考

州西古塚在柴家老莊之右所葬姓字無考俗呼為宰相墓

板浮圖墓在州北白家舖東事詳前板浮圖廟

五女墓在州西北金山之南

義塚一在南城普照寺旁一在州北太平村東

重修州志序

竊思歷代皆有史直省府州縣各有志志者垂之後世而使考據有徵也凡地方之河山形勝秩官宦績與夫文獻風化胥於志是徵則昭示後世者莫要於志志之所係不綦重哉余以汴省甘棠下士權篆茲土適逢歲大荒嗷鴻遍野接篆後輒悉心督辦賑務公暇稽查州志吏呈舊志知自我

朝嘉慶十四年前任高公珣續纂前牧王公石澗未建之志編緝成帙迄今已度八十五春秋矣其間秩官更易文獻繼起者實繁有徒若不重加修輯不幾湮沒無傳耶是以與書院山長任堯仙商及重修博採輿論悉心考核其山川形勝悉載舊志不贅僅自嘉慶十四

年後之秩官文獻懿行科名缺者補之冗者刪之更復商諸同寅紳
耆共相參訂編成完本付梓剞劂以垂永久俾後來者得所考據庶
秩官文獻有徵而風化之縣延於千百年者可臻上理也是為序
光緒二十年歲次甲午仲春穀旦

署葭州知州汴梁宜陽李壽昌識

入序

嘗考史之列傳著為成書春秋之左氏公羊穀梁編年紀月比事屬
詞其昭示來茲者至詳且備而志亦猶史吾葭舊志自

國朝嘉慶己巳前任高公珣續纂後概無考據光緒癸巳李署牧仁
山公樸策茲土抵任後輒辦賑務活人無算噴有頌聲幸隨車甘雨

屢不愆期秋大熟皆公之德足格天所致且仁政多端三年歲考創
捐州試文章卷價印紅與武童州試費整頓書院獎勵公明親散孤
貧絲毫無缺訟必平允役必嚴防半載以來遇困必扶有廢必興是
以公餘與佺商及修志佺忝講梓鄉深荷垂青而知公頗稔今商修
志與同寅諸紳博訪釐訂俾百年廢弛之殘簡一旦成完備之新編
洵費經營落成命序於余因不揣謏陋勉紀巔末藉揚李署牧之仁
德賢聲與漢之龔黃相拮抗他日輜軒采風可供上聞即士大夫由
後湖前開帙瞭如指掌當共賞李署牧之賢也夫爰附而為之序

恩貢生正鄉書院主講任佺識

序

粵稽春秋一書編年紀月比事屬詞其所以褒忠錄孝摘奸發伏詞
至嚴義至正己而郡邑有志亦猶是凡地方之山川形勝秩官員舉
節孝懿行胥於志是徵志之所繫不綦重歟葭郡舊志自嘉慶年間
前牧高公珣重修後迄無考據光緒癸巳夏李仁山司馬來權茲土
適嗷鴻遍野公即稟請發票賑濟多方籌畫日無暇晷幸至秋而甘
霖叠沛歲始轉歉為豐矣公暇復汲汲以修志為務爰商諸同寅耆
老皆欣然樂從於是廣詢博採悉心考核不數月而編緝成帙用付
剞劂以昭來茲其有功於葭者洵非淺鮮且李司馬以簪纓世胄閱
閱名門下車以來輒以教養生聚為急務栽培士子文教振興禁絕
奸匪閭閻安謐折獄必得其情鞭朴弗尚胥役嚴防其弊勒索無從

而且儉以持己寬以與人種種善政未堪枚舉予自壬辰權篆葭學
忝屬同寅兼係父執故知公最稔因不揣荒謬聊贅蕪詞以揚公之
盛德云是為序

新選定邊縣訓導署葭州學正甯泰史鳴鑾識

纂修

欽加同知銜署葭州事候補知縣

李壽昌

監修

署葭州學正戊子科優貢

史鳴鑾

葭鄉書院主講侯選直隸州州判

任 佺

花翎都司借補葭州營千總

胡 培

校閱

葭州吏目

孫炳焜

華陰縣訓導

李運新

侯選教諭癸酉科拔貢

高承訓

校刊

候選訓導

張佩鈞

乙亥科武舉

張桂芬

辛卯科舉人

屈占鰲

候選訓導

任履亨

貢生

高承誥

增

優

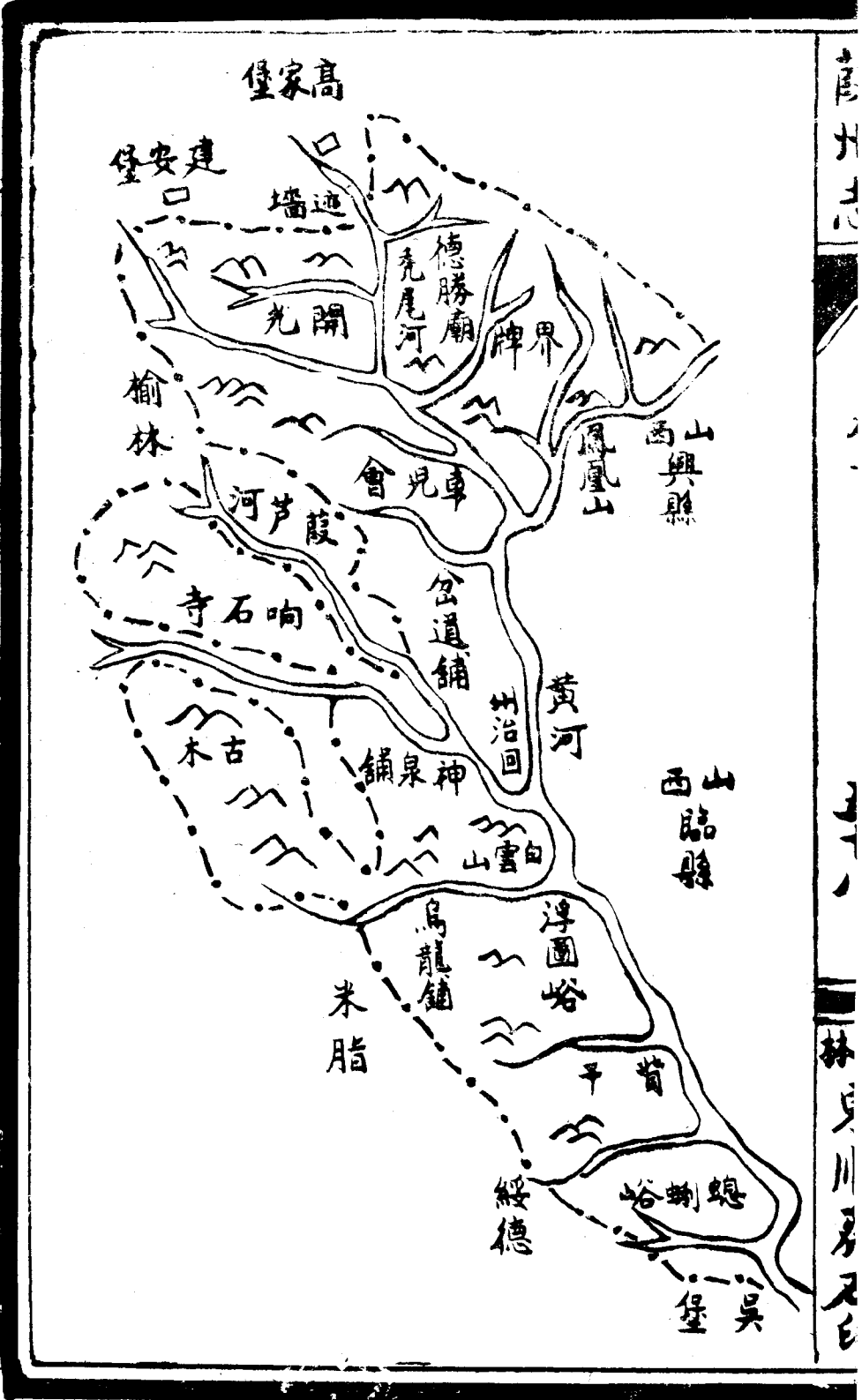
生

牛兆麟

生

張汝為

志之必附以圖猶史之有表使閱者一目了然足跡不出戶庭按圖可指其處尚已舊志之圖東西易位南北淆混殊無足據光緒辛卯纂修會典奉文測繪輿圖經前知州邊祖恭檄委吏目孫炳焜督同生員任沅等親履四鄉依晉司空裴秀法詳加測繪閱三月而圖成州之真形乃出其間山川之形勢幅員之袤廣以及村鎮堡堠之星羅棋布關津道路之脈絡貫通一皆歷歷可考略無差謬洵足稱善茲特縮繪付梓後之覽者庶可識廬山真面目云

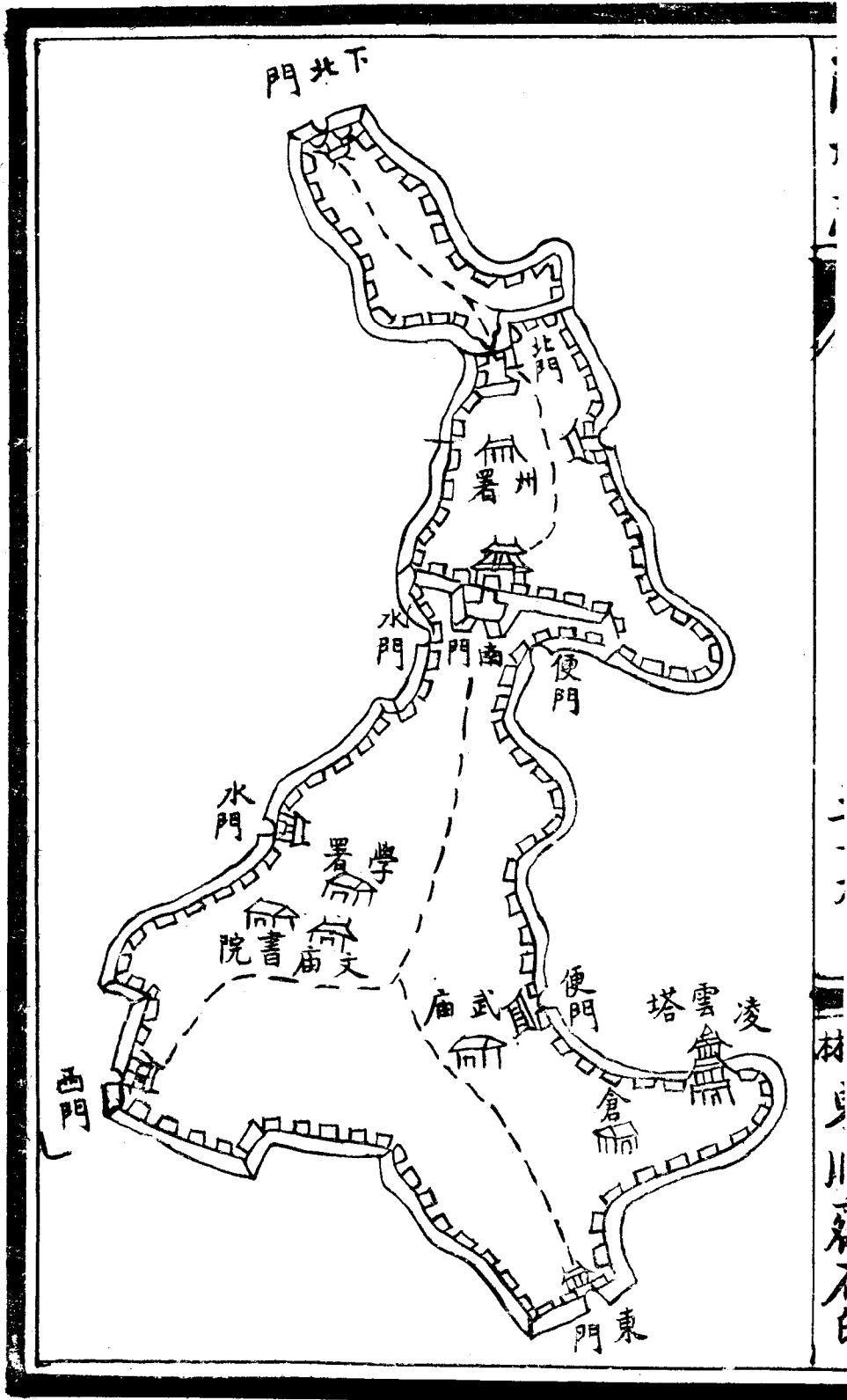


州城據高山巔依山勢蜿蜒為垣高下不一東臨黃河西南環葭蘆
水形極險峻

內城周四百四十三丈六尺高二丈八尺共五門
南關周八百六十丈高二丈二尺共六門

北關周一百五十七丈七尺高二丈二尺共一門
根基厚薄不一頂寬一丈三尺八寸

堞牆高五尺五寸頂寬一尺二寸底厚一尺五寸
女牆高二尺厚一尺五寸



二二二
 材
 川
 名
 不
 在

知州

宋昌瑋

寧都縣進士

張利溥

胡春元

福建長汀縣廩生修
衙署茸書院立義學

雒紹緒

四川舉人以上嘉慶年

謝樹瓊

廣西進士

彭衍埤

河南軍功

清安泰

旗人拔貢

陳典

湖北舉人

白本初

河南武安舉人振
興文教

胡起陸

開泰縣舉人

高廷法

張環

宛平縣副榜救荒
散賑

劉永圻

河南夏邑縣監生

裴廷輔

山西絳縣人

慶玉

滿洲正藍旗

李椿

直隸優貢

凌樹棠

文蔚定遠舉人捐
修文廟

邊式葆

直隸河澗縣拔貢

王承先 直隸涿州人

任文林 山西監生

張景蕃 蘇州吳縣廩生振興書院
以上道光年

易世澤 河南南陽府貢生

趙繼芬 順天永平貢生

白賡臣

馮汝鈞 山西代州監生重
修一覽樓

趙宜暄 貴州拔貢興利除
弊

邵輔 安徽舉人重修武
廟

穆克登布 滿洲

衛緒煥 山西洪同縣進士

毓湛 滿洲旗人

王居仁 山西

何福奎 山西靈石舉人徇通擾境公善於防守故城
得保無虞重修城隍廟以上咸豐年

胡有志 四川軍功 胡元照 直隸真定府進士

汪炳煦 山東濟甯州進士重修觀音樓勸學訓農士
民愛戴以上同治年

譚光藜

河南九州進士歲荒辦賑

楊延烈

山東濟南進士

鄭思敬

四川新都縣舉人設義學置義塚立義倉

鄒琨

湖北天門縣孝廉方正

龔慎圖

福建閩縣監生

田運昌

安徽懷遠監生重修城郭衙署道路

李修德

山西解州附生

張培之

山東博山縣舉人

邊祖恭

河南封邱縣舉人重修關帝廟晉照寺常平倉請粟救荒活人無算

李壽昌

河南宜陽縣監生發粟賑濟全活甚眾捐給文武童州試卷價印紅重修白雲山五龍宮牌坊晉照寺置營署

學正

王懋修

岐山縣舉人

劉如蘭

綏德州舉人以上嘉慶年

都文燿

永壽縣廉貢

南棠

永昌縣舉人

牛應泰

咸寧縣優貢

蔣汝棟

昌吉縣廉貢以上道光年

張景潞 甘肅舉人

馮淳孝 安康舉人

史祖賢 安定廩貢以上咸豐年

李 畹 延安府舉人

薛元輝 西安府舉人

寇守信 長安縣廩貢

張 恕 蒲城縣廩貢以上同治年

王 笈 郃陽縣舉人

王應鵬 臨潼縣舉人

史鳴鑾 華陰縣優貢監修州志

吏目

湯景濤 宜興縣廩貢

陸世燾 山陰縣監生

張金堂 大興縣監生

馮德祐 涿州監生

周笠園 山西監生以上通光年

秦敬時 大興監生

陳良弼 浙江山陰縣監生咸豐年

涂傳德 江西新城監生現任靖邊縣知縣

周智元

四川吏員同治年

章泰津

余朝樂

山東監生

孫炳焜

浙江山陰監生幫辦賑務測繪與圖

營制

葭州汎原設經制外委一員馬兵五名守兵二十六名於道光元年裁改營制由麻地溝移添千總一員建安堡移撥額外外委一員守兵十九名裁原設經制一員移歸高家堡本營額設千總一員額外一員馬兵六名守兵四十四名光緒二年奉文裁馬兵二名添步兵一兵營署舊在南關學署後久圯無存光緒癸巳余承乏茲土因籌款移置於城內北街

千總

孫連甲

陳玉爵

賈國寶

胡玉

劉禹甸

劉從讓

張生華

柳生瑞

奉尚仁

郝長甲

王佐

盛盈

道光年

劉宗授

余懷禮

楊廷幹

張連魁

咸豐年

李芷蕙

白如璣

楊先庚

畢泰

同治年

賀鼎

譚曜庚

陳鳳朝

王金誥

陳義貴

胡培
光緒年

額外外委

董逢春

郝耀
道光年

王進祥

喬成威
咸豐年

劉應才

王九洲
同治年

張大剛

牛復勝
光緒年

武進士

魏長清

道光己丑科任靈州游擊擢恭將

高

鏞

同治戊辰科任殺虎口副將

舉人

張樂

道光壬辰恩科任洋縣教諭

張叶昌

道光甲午科白河縣訓導

高錫躬

道光乙未恩科寶雞縣教諭

屈逢時

道光己亥恩科

謝鴻訓

道光己酉科

武九齡

咸豐壬子科韓城縣教諭

曹慶安

同治癸酉科咸陽縣訓導

張岱明

光緒乙亥恩科渭南縣教諭

屈占鰲

光緒辛卯科

武舉

劉崇仁

嘉慶庚午科

高獻瑞

道光乙酉科

魏如熊 道光乙未恩科

魏如鳳 道光乙酉科

閻奮武 咸豐戊午科

高占斗 同治癸酉科

張桂芬 光緒乙亥恩科

閻德耀 光緒丙子科

劉天錫 光緒辛卯科

副貢

王模 嘉慶癸酉科

選貢

劉開源 道光乙亥恩科官
守備

高鏞 咸豐戊午科

張喜魁 同治庚午科

劉泌 同治癸酉科

張鳳臺 光緒乙亥恩科

梁德賢 光緒己卯科

劉如熊 光緒癸巳科

郭肇熊 嘉慶癸酉科

張岱明 道光乙酉科

韓垠 同治癸酉科

苗時英 光緒乙酉科

歲貢

曹國勳 曹興基

張文潛 李彩雲

曹錫遇 張毓英

張文慰 洛川縣訓導

張兆鳳

韓偉業 張立仁

張叶昌 道光乙酉科

韓塘 咸豐辛酉科

高承訓 同治癸酉科

張瓚

張玳

張永 甘泉縣訓導

喬博

張燮

張士鏡

張問明

李樹英

高承祚

醴泉縣訓導

高憲

韓以旌

韓壇

劉中科

劉雲奇

李長齡

任賢

苗龍池

紫陽縣訓導

張三畏

張紱

任潮

李嗣泌

張樹屏

張世暹

郿縣訓導

張世傑

馮進義

張毅

張俊明

苗俊良

張祥麟

喬樹勳

李運新

華陰訓導

苗德章

高陵訓導

馮時中

高進業

白河訓導

李培清

張永順

張鶚飛

張伸

劉成章

張秉魯

謝恩寵

任貴元

高可成

任天爵

牛兆祥

劉恩詔

張兆鰲

張儂

韓光杰

乾州訓導

閻鐘秀

高慧

劉意誠

張位

李慶英

劉維

李世榮

杜林奎

張叶和

永壽訓導

張中得

張剛得

張叶海

高折桂

高南星

任价

寧遠廳訓導

任 全

候選州判主講正鄉書院
品學兼優士之愛戴

任 道

王 章

劉紹業

劉振聲

牛存惠

劉清蓮

曹興讓

姚 珂

韓 鑑

張兆鶴

薛復瑄

李世業

劉銘業

白 玉

馬克明

張鴻謨

張兆奎

李鳳儀

劉 潤

姚 琨

曹國治

張克繩

高文燦

劉明經

李繼美

李根深

張 儼

張爾昌

張采

張兆勳

高崇

張慧業

李紳

張春光

李生榮

魏三宅

任珪

馬得仁

張杓

張光裕

廩貢

張圻

候選光祿寺署正

屈鉦

高承繼

高州訓導

劉雲從

渭南教諭

劉明錦

任履亨

候選訓導

劉世芳

任永清

增貢

苗德本

增貢

張佩鈞

候選訓導

韓坊

屈以毅

張建功

高承典

苗亮采

洛川訓導

張紹

苗立本

高承誥

劉慕向

急公趨赴
不避怨勞

高瑛

劉家沛

馬千鍾

李純英

以上附
貢

大賓

張毓璋

洛川訓導

張兆鶴

貢生

耆賓

屈作楫

馬蕃

馬爾驥

屈迺邊

賀永達

劉逢辰

曹逢時

李檀

介賓

武佩環

劉秉德

屈作樑

屈以毅

醫學典科

劉克昌

劉崑

張

鼎

鼎有志續纂刊刻此本多依賴之

陰陽典術

杜如甫

曹紹

杜永吉

雷萬錦

杜思牧

曹思智

僧正司

慧珍

明慶

如利

孔晏

定耀

能信

道正司

高復仲

劉來殿

牛合有

趙教威

孝子

張椿

字燕山奉事孀母先意承志終身不貳

苗沛霖

字潤生竭力事親孝由性成

闔宏亮

處士純孝性成

屈作棟

附生孝思不匱

劉毓秀

處士冬溫夏清孝養異常以上奉旨旌表

魏名世

附生問寢視膳未嘗或懈

張淮

歲貢割股奉親孝順非常

張應昌

處士有孝行

任炳隆

采衣娛親至老不衰

曹紹

愛敬逾恒終身不懈

李紳

孝友性成

李紹

附生婉容愉色友愛性成

韓光杰

處士事親至孝感格神明

節婦

張鳳聽之妻劉氏

甘貧守節教子成立

張大成之妻章氏

事親撫孤矢志不移

張自興之妻劉氏

毀面污容堅貞自守

張澄清之妻章氏

事姑至孝持家克勤

張永福之妻李氏

歷盡艱辛撫子成立

張立本之妻賀氏

事姑至孝喪葬盡禮

劉建玉之妻張氏

青年守節矢志靡他

苗崇本之妻李氏

沈靜寡欲克盡婦道

烈士

魏長清 武進士官至恭將咸豐年出征湖北陣亡

劉開元 武舉官至守備咸豐年出征陣亡

劉鴻訓 舉人花門之變團練殉難

劉開寬 武生和匪入境防堵盡節

劉琳 武生和匪入境防堵殉難

烈婦

張登福之妻韓氏 同治六年和匪之變氏逃難遇賊守節不辱投崖身死

災祥

嘉慶十三年九月初八日午刻天鼓鳴於南方

十八年冬桃李重花大飢

二十年九月二十日夜地震秋田鼠食盡大飢

二十二年春雨土七八月大旱冬羣狼食畜

二十四年七月二十日黃河大溢沿河居民盡為淹沒冬初黃河水結厚三尺長五六十里可通人行

道光十一年六月五日禾盡被雹傷大飢

二十五年某月某日地震

二十七年五月七日夜天裂

三十年正月十五日未刻天鼓鳴

咸豐八年八月寅時地震甚

同治元年七月十五日夜星隕如雨

七年九月呂家坪果柰重花

八年六月二十二日南鄉樓底隕赤石數塊形如三角

十三年四月彗星見於西北天至五月始滅

光緒二年夏日赤色無光十日始止

三年歲大飢人相食十月初八夜天鼓天炮齊鳴

五年五月十二日寅時地震

七年二月二十四日午時天鼓鳴

八年八月彗星見於東方月餘始滅

十六年德勝廟界牌秋禾被雹打傷成災

十七年三月九日辰時地震七月桃李重花果柰再實秋禾被雹

十八年五月十一日黑水坑見蟒十數丈十五日辰至午日暈見三環是歲十二地方大旱

藝文

詩

九日登白雲山步李太白原韻

每到重陽憶舊游十年飲水汲黃流
幾人落帽來荒塞竝馬登高上宛邱
蝶戀餘香依菜圃雁拖寒影下蘆洲
陶家菊徑猶存否矯首西風一寄愁

棘津鄭仔

斜日憑高趁壯游攜囊幾欲賦清流
詞源已見傾三峽學海還能載

九邱大漠風雲騰塞雁故園心事付滄洲
茱萸插鬢無着處極目飛沙動客愁

上虞徐繩槐

二載葭蘆汗漫游先憑一葉渡中流
登高送上凌雲寺采菊頻經亂石邱
幾縷村煙噴甕牖孤飛野鷺點沙洲
相邀儼續龍山會寧效悲歌楚客愁

浹陽董世績

九日偕同人登雲巖寺閣

李壽昌

古寺雲巖畔登臨覽八垓河聲動天地
嵐氣撲樓臺佳節同心賞清光滿眼來
群公試高唱莫負菊花開

上巳宴集香爐石賦呈李省齋刺史孫炳焜

高樓置尊酒即茲良燕會况復當令節汪洋羣彥萃主人賢且豪飲
客期盡醉玉盤羅珍饈品食悉精粹酩酊日將夕開軒覽山翠俯仰
宇宙窄萬籟如鼓吹蘭亭址已墟蓮社基誰繼百年能幾時多被塵
俗累永懷今日歡聊此謝君惠

奉詠李仁山牧伯登白雲山

任 佺

遠上雲山翠靄隈寅僚著屐共追陪心香一瓣酬神貺手沐三薰拜
佛來仿刻韓公為撰石偕登偃伯示休臺瓜期計數今猶早且喜棠
陰徧地栽

游白雲山

史鳴鑾

承平無意事封候小隱深山訪羽流
遠岫白雲還自散疎林紅葉不
勝秋酒酣且遣哦詩興棋罷渾忘換世愁
仙境人間隨處有何須海
外覓丹邱

雜記

白雲山五龍宮外舊有牌坊一座風撼雨淋久經毀圮光緒甲午夏
有榆林信士王智等稟請重修遂成煥然一新