

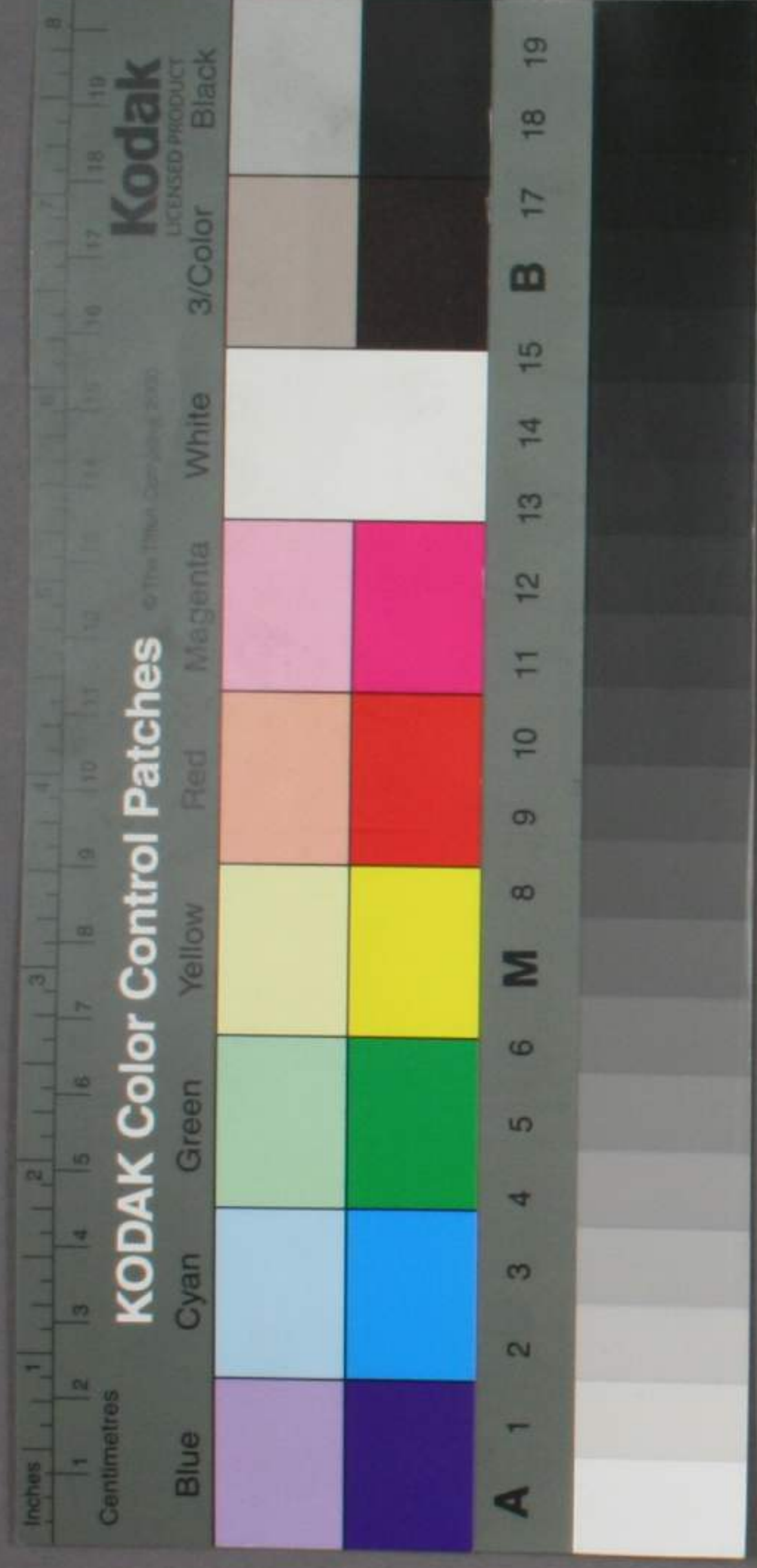
木譜

群芳譜

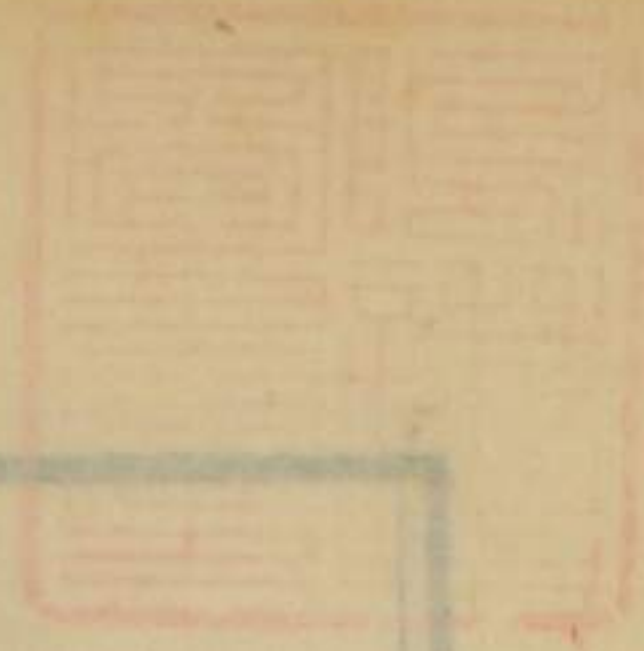
十九

一加  
120  
19

檀	楊	檜
漆	皂角	楮
棕	女貞	榆
榴	烏	槐
木	柏	柳
藤		榉



1891  
P. 1



二如亭群芳譜利部目錄

第七冊

木譜二 共十四種 附錄五種

檀 附望水檀

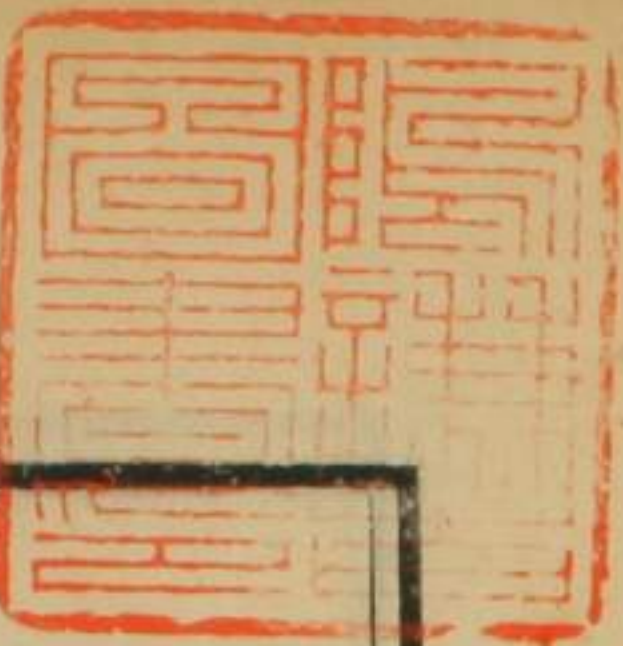
楓

楮

榆

槐

門二加  
號120  
卷19



二如亭群芳譜利部目錄

第七冊

木譜二 共十四種 附錄五種

檀 附望水檀

楓

楮

榆

槐

木譜二

柳 附柳寄生 榉

楊 附黃楊

皂角

女貞

烏柏

漆 植

棕櫚 附櫚木

藤

目錄終

二如亭群芳譜木部卷之二

濟南 王象晉蓋臣甫 纂輯

松江 陳繼儒仲醇甫

虞山 毛鳳苞子晉甫 仝較

寧波 姚元台子雲甫

濟南 男王與胤 孫士和玄孫兆楠 詮次

木譜二

檀善木也其字從亶有黃白二種江淮河朔山

可善也

木譜

中皆有葉如槐皮青而澤肌細而膩體重而堅狀與梓榆莢蕤相似材可為車輻及斧鎚諸柯臘月分根傍小枝種

諺云斫檀不諦得莢

○製用

皮和榆皮為粉食可救荒斷食

○附錄望水檀

江南有一種木至夏不生葉忽然葉開當有大水農人候之以

占水旱又一種高五六尺生高原葉如檀四月開花正紫其根如葛亦名檀

○療治

瘡疥根皮搗塗可殺虫

**楓**

一名香楓一名靈楓一名攝攝江南及關陝

甚多樹高大似白楊枝葉修聳木最堅有赤白二種白者木理細膩葉圓而作岐有三角而香霜後丹二月開白花旋着實成毬有柔刺大如鴨卵八九月熟曝乾可燒其脂為白膠香十一月采微黃白色五月斫為次氣味辛苦平無毒治一切癰癤瘋痒癰疽瘡疥金瘡吐衄咯血活血生肌止痛解毒燒過揩牙永無齒疾近世多以松脂之清瑩者為楓香

又以楓香松脂為乳香總之二物功雖次於乳香諒亦彷彿不遠皮性澁

○製用

取楓脂入葦水煮二十沸入冷水中揉扯數十次晒乾用  
○禁忌 楓菌有毒  
食之令人笑不止飲地漿可解

○療治

吐血不止白楓香為散每服二錢新汲水調下 吐血衄血咯血楓膠香蛤粉等分為末姜汁調服 一方白楓香銅青各一錢為末入乾柿內紙包煨熟食之 一方白膠香切片炙黃一兩新綿一兩燒灰為末每服一錢米飲下 金瘡斷筋楓香未傳之便癰腫血楓香一兩為末入麝香輕粉少許摻之 小兒妳疽生面上用楓香為膏攤

貼之 癩癧軟癬楓香一兩化開以草麻子六十四粒研入待成膏攤貼 諸瘡不合楓香輕粉各二錢猪脂和塗 一切惡瘡水沉金絲膏楓香瀝青各一兩以麻油黃蠟各二錢半同溶化入冷水中扯干遍攤貼之 惡瘡疼痛楓香膩粉等分為末漿水洗淨貼之 久近脛瘡楓香為末以酒瓶上箬葉夾末貼之 小兒疥癬楓香黃藥輕粉等分為末羊骨髓和傅之 大便不通楓香半棗大鼠糞二枚研勻水和作挺納入肛內良久自通 年久牙疼楓香脂為末香爐內灰和勻每旦揩擦 魚骨哽咽楓香細吞之 水痢楓皮煮汁飲 霍亂刺風冷風楓皮煎湯浴 癰疽已成楓根葉搗酒飲以滓貼之 大風瘡楓木燒存性研輕粉 等分麻油調搽極妙

○典故

楓木厚葉弱枝善搖漢宮殿多植之霜後葉丹可愛故稱帝座曰楓宸又稱丹

宸卽丹楓也

**說文字解**

老楓化爲羽人

**齊丘書**

嶺南楓木歲久生瘤如人形遇暴

雷驟雨則暗長三四尺謂之楓人

**臨川記**

**頊**

南中有楓子鬼木之老者爲人形亦呼

爲靈楓蓋癭瘤也至今越巫有得之者以彫

刻鬼神可致靈異

**任昉述異記**

黃帝殺蚩尤於黎丘之山擲其械於大荒中化爲楓木

之林

**軒轅本紀**

楓脂入地千年爲琥珀

**雅**

弘治乙卯長沙大旱楓樹生李實

**御異林**

唐金華張遊朝妻劉氏夢楓生腹

上後生子名志和立性孤峻篤志隱淪不可

得而親踈自號玄真子結茅會稽東郭以豹

皮爲席櫻皮爲屨隱素木几酌斑螺杯鳴榔

拏杖隨意取遶垂釣去餌意不在魚竟陵子  
陸羽問與何人往來荅曰太虛作室而共居  
明月爲燈以同照與四海諸公  
未嘗離別有何往來

○麗藻詩五言

楓葉疊青岑  
**李太白**  
雨惡青  
楓暮 門巷散丹楓  
丹楓不

爲霜

獨嘆楓香林春時好顏色  
使者雖

光彩青

楓滿地愁  
**俱杜少陵**  
萬里江楓夜

相思秋已深

**馮琢菴**  
霜洲  
**七言**  
赤葉楓林

楓落盡月館

竹生寒  
**僧尚能**  
百舌鳴

江石決裂

青楓催  
玉樹凋傷楓樹林  
含

風翠壁孤雲

細昔日丹楓萬木凋  
**俱杜少陵**  
苑

薇省仙郎

辭執戟楓林秋色動鳴騶

外鴻聲連

畫角帆前樹色半丹楓  
**俱唐文獻**  
苑

江沙白白

楓葉紅鱖魚撥刺波搖空相逢

漁父不相識

醉舞藤篔月中  
**黃佐**  
蕭條

卷二 木譜

蓬室只青燈極浦佳人白首吟離思一江楓  
 葉冷西風忽地起秋聲曹大章卸却羅鞵  
 袒半襟數杯明月隱楓林平時未必知心者  
 夢去相逢自有情俞君宜江空木落雁聲  
 悲霜入丹楓百草萎蝴蝶不知身自夢又隨  
 春色上寒枝宋靜菴女郎楓葉千枝復萬  
 枝江橋掩暎暮帆遲憶君心似西江水日夜  
 東流無歇時女冠魚玄機花發炎方想刺  
 桐誰知秋葉幻春紅朝華忽散朝陽後晚艷  
 都迷晚燒中凋謝未應隨玉露剪裁元自出  
 金風若教題就能飛去不待流波意已通林  
 若無纔見芳華照眼新又看紅葉點衣頻  
 只言春色能嬌物不道秋霜解媚人宮水正  
 寒愁字字吳江初冷錦鱗鱗更餘一種閑風  
 景醉襍黃花野老巾徐渭禁城玉露漸秋  
 深楓色淒淒滿上林萬片作霞延日麗幾株

含霧苦霜吟斜連雙闕輝青瑣倒影平津映  
 碧潯岐葉着颺聲瑟瑟殷紅過雨色沉沉襍  
 黃間綠紛紛成錦委砌飄檐埒作金向夕轉深  
 嬌落照因風散響怖栖禽城頭迴接青岑遠  
 殿角寒生繡幄陰幾度朝昏勞  
 悵望徘徊故苑倍蕭森于念東

**楮** 一名穀 一名穀桑 有二種 一種皮斑而葉無

楹又謂之斑穀 三月開花 成長穗如柳花狀  
 不結實 一種皮白無花 葉有楹 又似葡萄葉  
 開碎花 結實如楊梅 用時但取葉 有楹 又有  
 子者為佳 其實初夏生青綠色 六七月成熟

歉歲入採  
花克糧



漸深紅八九月采實名楮桃一名穀實甘寒

無毒治陰痿水腫壯筋骨補虛勞益顏色健

腰膝克肌明目久服輕身不飢不老

○葉 治小兒身熱食不克肌作湯浴刺風身癢利小便去風濕腫脹白濁疝氣瘡癬生肉

○種植 熟時取子淘淨晒乾同麻子種熟地至冬留麻取暖明春放火燒芟之三年可斫其皮抄紙斫以臘月為上

四月次之非此月損其樹本

○服食 八月後采實水浸去皮穰甲子日陰乾為末每水服二錢久之乃效

○療治 水氣蠱脹以潔淨釜用楮實子一斗水二斗熬成膏茯苓三兩白丁香一兩半

為末以膏和丸桐子大從小而多至小便清利脹減為度後服治中湯養之忌甘苦酸補

及發動之物 肝熱生翳楮實子研細食後蜜湯服一錢日再服 喉痺風五月五日或

六月六日七月七日采楮桃陰乾為木井花水服二錢重者兩次 身面石疽狀如瘰癧

而皮厚穀子搗傅之 金瘡出血同上 目昏難視楮桃荆芥穗各五百枚為末煉蜜丸

彈子大食後嚼一丸薄荷湯下日三 老少瘡癩一日夜百餘度者取乾楮葉三兩焙搗

為末每服方寸七身梅湯下日再服取羊肉裹末納肛中利出即止 小兒下痢赤白作

渴得水又嘔逆者構葉炙香以飲漿半升浸至水綠去葉以木瓜一箇切納汁中煮二三

沸細細飲 脫肛不收五花構葉陰乾為末每服二錢米飲下兼塗腸頭 白濁構葉為

末蒸餅九桐子大每服三十九丸白湯下通  
 身水腫楮枝葉煎汁如飴空腹服一七日三  
 服 虛肥面腫積年氣上如水病但脚不腫  
 楮葉八兩水一斗煮六升去滓納米煮粥常  
 食 卒風不語穀枝葉剉細酒煮沫出隨多  
 少日日飲之 耽睡花穀葉晒研末湯服一  
 二錢取瘥止 吐血鼻血楮葉搗汁一二升  
 旋旋溫飲 一切眼翳三月收穀木軟葉晒  
 乾為末入麝香少許每以黍米大注背內其  
 翳自落 木腎疝氣楮葉雄黃等分為末酒  
 糊丸桐子大每鹽酒下五十九丸 疝氣入囊  
 五月五日采穀樹葉陰乾為末每服一二匙  
 空心溫酒下 癬瘡濕痒楮葉搗傳 痔瘻  
 腫痛同上 蝮蛇螫傷楮葉麻葉合搗取汁  
 漬之 魚骨哽咽楮葉搗汁啜之嫩皮搗丸  
 水下二三十丸亦可 頭風白屑楮木作枕

六十日一易新者 暴赤眼痛滲澁者嫩楮  
 枝去葉放地火燒以盥覆之一日取灰泡湯  
 澄清溫洗 腸風下血秋采楮皮陰乾為末  
 酒服三錢或入麝香少許日二 血痢楮皮  
 荊芥等分為末冷醋調服一錢 血崩以上  
 藥煎服神效 男婦腫疾不拘久近暴風入  
 腹婦人新產上圍風入藏內腹中如馬鞭短  
 氣楮皮枝葉一大束切煮汁釀酒不斷飲之  
 不過三四日即退可常服 風水浮腫一身  
 盡浮楮白皮猪苓木通各三錢桑白皮三錢  
 陳皮橘皮各一錢生薑三片水二鍾煎服口  
 一 膀胱石水四肢瘦削小腹脹滿構根白  
 皮桑根白皮各二升白朮四兩黑大豆五升  
 流水一斗煮四升入清酒二升再煮至三升  
 日服一七 目中翳膜楮白皮暴乾作一繩  
 子如釵股大燒灰細研每點少許日三五次

瘥乃止 天行病後脹滿兩脇刺脹臍下如水腫構樹枝煮汁隨意服小便利即消

○麗藻傳

楮待制初名藤及長為世用更名知白會稽剡溪人先世索居山林無所

聞于世歷前漢有楮先生始以名顯和帝時中常侍蔡倫有文思善造就人材辟召遍天下使者見楮氏歸以告倫倫亟聘之得楮皮者俱來倫曰真良材也一變化則就章程於是刮劑浸漬漸見春容延館簾內知白聞而嘆曰以皮之陋且沾掄選吾可終老林藪乎既至倫揭簾見之嘖嘖嘆賞曰文明之化其在君矣引見帝帝嘉賞恨相得之晚超拜秘書省萬字令尋擢秘閣待制日承任使自書契既造竹氏帛氏貴重於世者既數千年及知白用二氏遂廢凡經史術藝百家九流之說皆托以行天下當代注記冊籍臣民文移

薛稷拜紙為楮國公統萬字軍

簡札非知白不達也帝益加寵待每中書令毛穎松滋侯陳玄萬石君羅文侍左右必召知白至展其邊幅有諮議須令省記帝嘉其潔白戲語陳玄曰江漢以濯秋陽以暴若知白者殆孔氏之徒與卿與之反何哉玄曰知其白守其黑臣得自全之道皦皦者易汙臣懼知白之不終也帝咲曰卿不加汙誰復汙之玄頓首謝一日知白侍經筵屬微風神思飄亂不定帝曰朕固知卿體薄不耐風今加節鎮俾邊都護領之知白叩謝臣辱荷厚恩敢不竭方正之節捐軀以報士有以文辭投知白者頗涉謬惡知白怒會召因愬帝曰臣精白一心仰叨任使者數十年每願得嘉言醇文推明義理以淑人心翊世教利益國家今狂生淺夫任情謬惡臣一被汙辱欲雪無由願陛下下一申文字垂謬之禁帝從其言且

惜其蒙辱命儒臣撰悲刺藤文以舒其憤知  
白才博而通推其餘雨暘可蓋風露可障豎  
可屏揮可扇觀美可圖画夫子所稱不器庶  
幾近之晚年就間族子曰麻曰桑曰竹曰蘭  
曰敝布曰魚網並出蔡氏陶鑄繼知白大用  
於世傳嗣不絕其他銀光陟釐羅文玉版蠟  
牋烏絲襪以至間襪五采  
尤為世所愛重云

古有桑根  
紙  
銀光齊高  
帝造賊釐  
張華造羅  
文以下皆  
紙名

**榆**

一名零一名蘊莖有數十種今人不能別惟

知莢榆白榆刺榆榔榆數種而已莢榆白榆  
皆大榆也有赤白二種白者名粉木甚高大  
未葉時枝上先生瘤纍纍成串及開則為榆

莢生青熟白形圓如小錢故又名榆錢甚薄  
中仁有殼榆莢開後方生葉似山茱萸葉而  
長尖觚潤澤

○種植

榆莢落時收取作畦種之令與草俱長  
不必去草明年正月附地割除覆以草  
放火燒之一歲中可長八九尺不燒則長遲  
一根數條者止留粗大條直者一株餘悉去  
之三年後正月移栽早則易曲三年內若採  
葉戕心則不長宜更燒之則依前茂盛附枝  
切勿剝性喜肥種宜糞陳屋草亦佳種非叢  
林則易曲如白土薄地不宜穀者取一方純  
種榆則易長種榆田畔防鳥雀損穀諸榆性  
皆扇地其下五穀不植樹影所及東西北三

面穀皆不生宜於近北牆處種之

○取用

三年春莢可賣五年堪作椽十年後可作器用十五年後可作車轂 嫩葉燂

浸淘淨可食

榆錢可羹又可蒸糕餌收至冬可釀酒淪過晒乾搗羅為末鹽水調勻日

中曝晒可作醬即榆仁醬也

皮去上皺澁乾枯者取嫩白皮剉乾磨粉可

作粥備荒採其白皮為麵水調合香劑粘滑

勝膠漆榆皮濕搗如糊粘瓦石極有力汴洛

以石為確嘴

用此膠之

○療治

斷穀不飢榆皮檀皮為末日服數合

夜用水五合末二錢煎如膠服

久嗽欲死厚榆皮削如指大長尺餘納喉中頻出入當

吐膿血而愈

虛勞白濁榆白皮二升水二斗煮五升分五服

煎水日服

五淋澁痛榆白皮陰乾焙研每以二錢水五合煎如膠日服二

非淋也榆皮二斤去黑皮以水一斗煮五升

一服三合日三 身體暴腫榆皮搗末同米作粥食小便洩之良

末臨月日三服方寸七

墮胎下血不止榆白皮當歸焙各半兩入生薑水煎服之

死腹中或母病欲下胎榆白皮煮汁服二升

身首生瘡榆皮末油和塗之

灼爛瘡榆白皮嚼塗之

五色丹毒俗各遊腫犯者多死不可輕視以榆白皮末鷄子白

和塗之

小兒蟲瘡榆皮末和猪脂塗綿上覆之

水 wash 搗極爛和香油傳之

留頭出氣燥則以

苦茶頻潤不粘更換新者將愈以桑葉嚼爛  
 隨大小貼之合口乃止神效 小兒瘰癧榆  
 白皮生搗如泥封之頻易 小兒禿瘡醋和  
 榆白皮塗之重當出 通身水腫櫟樹皮煮  
 汁日飲 毒氣攻腹手足腫痛櫟皮槲皮煮  
 汁煎如飴糖櫟皮煮濃汁化飲 蠱毒下血  
 櫟皮一尺蘆根五寸水二升煮一升頓服當  
 下蠱出 小兒血痢梁州櫟皮二十分犀角  
 十二分水三升煮取一升分三服取瘥 飛  
 血赤眼櫟皮去粗皮切二兩古錢七文水一  
 升半煎七合去  
 滓熱洗日二次

○典故

司權掌行火之政令春取榆柳之火  
 鵲上高城之危而巢於高榆之巔  
 城壞巢折凌風而起故君子之居世也得時  
 則蟻行失時則鵲起 **莊子** 楚莊王將伐晉

○麗藻散語

董萱粉榆兔膏修 詩五言 貫榆 錢穿短

樂天

鶯鳩棲欲穩不必厭榆枋 **唐文恪公**

匠何見遺

**張右史** 我行汴堤上厭見榆陰

綠千株不盈畝斬伐同一束及居幽因中亦

令曰敢諫者死叔孫敖諫曰臣園中有榆樹

上有蟬方奮翼悲鳴飲清露不知螳螂之在

其後也 **韓詩外傳** 漢成帝時旱傷麥民食

榆皮 **漢天文志** 鄭澤為魏郡太守乏材木

課百姓植榆為籬 **魏志** 金鄉路邊一老榆

行人於樹下易鞋屨以其舊者懸而去時人

指為鞞鞋樹 **晉異錄** 襄鄴間千里夾道植

榆盛暑之月人行其下 **鄴中記** 昔豐沛歲

飢以榆皮作屑煮食之民賴以濟 **王氏農**

**書** 唐陽城隱中條山歲飢屑榆為粥

復見此木蠹皮滴秋雨病葉埋墻曲誰言霜雪苦生意殊未足坐待秋風至飛英覆空屋

**蘇東坡** 七言 榆葉拋錢柳展眉 隔牆榆葉散

**思也** 解漫天作雪飛 **韓退之** 柴扉寂寞鎖殘春滿地榆錢不療貧雲鬢衣裳半泥土野

花何事獨撩人 **李王英女郎**

**槐** 虛星之精也一名懷有數種有守宮槐一名

紫槐似槐榦弱花紫晝合夜開有白槐似柎

而葉差小有懷槐葉大而黑其葉細而色青

綠者直謂之槐功用大略相等木有極高大

者材實重可作器物有青黃白黑數色黑者

為猪屎槐材不堪用四五月開黃花未開時

狀如米粒採取曝乾炒過煎水染黃甚鮮其

青槐花無色不堪用七八月結實作莢如連

珠中有黑子以子多者為好槐之生也季春

五日而兔目十日而鼠耳更旬而始規二旬

而葉成味苦平無毒久服明目益氣烏鬚固

齒催生治丈夫女人陰瘡濕癢

○種植

收熟槐子晒乾夏至前以水浸生芽和麻子撒當年即與麻齊刈麻留槐別豎木以繩攔定來年復種麻其上守宮槐春月從根側分小本移種

○製用

初生嫩芽燻熟水泡去苦味可薑醋拌食晒乾亦可作飲代茶以槐子和稔黍種畦中至冬放火燒過明年取苗食如取枸杞苗法入土深割上糞澆遍如此至秋末常取芽食又且無蟲若根大即剷去併以利鋤鋤深剷遍便上糞待春初雨過種之取一寸槐芽數斤水煮如泥去滓入鹽一升煮乾炒至胡黑空心擦牙白而固終身無齒患 庾肩吾服槐實年七十餘目見細字白髮反麗其法十月上巳日取子去一子及五子者餘納黑牛膽中百日後空心服初一日一粒以後日增一粒至十六日後日減一粒

深書

○療治

槐角丸治五種腸風瀉血糞前有血名外痔蠶後有血各內痔大腸不收名脫肛穀道四面弩肉如爛各舉痔頭上有孔名瘻瘡內有蟲名蟲痔並皆治之槐角去梗炒二兩地榆當歸酒焙防風黃芩枳殼麩炒各半兩為末酒糊丸梧子大每服五十九空心米飲下 大腸脫肛槐角槐花各等分炒為末用羊血蘸藥炙熟食之酒送下猪腰子去皮蘸炙亦可 治痔亦治百種瘡大效七月七日採槐子熟搗絞汁納銅鉢器中高門上曝二十餘日煎成丸鼠屎大納肛門內每日三次 內痔外痔用槐角子一斗搗汁晒稠取地膽為末同煎丸梧子大每飲服十九兼作挺子納下部或以苦參末代地膽亦可



目熱昏暗槐子黃連二兩為末蜜丸梧子大  
 每漿水下二十九日二 大熱心悶槐子燒  
 末酒服方寸七 衄血不止槐花烏賊魚骨  
 等分半生半炒為末吹之 舌衄出血槐花  
 末傳之即止 吐血不止槐花燒存性入麝  
 香少許研勻糯米飲下三錢 咯血唾血槐  
 花炒研每服三錢糯米飲下仰臥一時效  
 小便尿血槐花炒鬱金煨各一兩為末每服  
 二錢淡豉湯下立效 大腸下血槐花荆芥  
 穗等分為末酒服一錢 又方栢葉三錢槐  
 花六錢煎湯日服 又方槐花枳殼等分炒  
 存性為末新汲水服二錢 暴熱下血生豬  
 臙一條洗淨控乾炒槐花未填滿紮定米醋  
 砂鍋內煮爛搗丸彈子大日乾每服一九空  
 心當歸煎酒化下 酒毒下血槐花半生半  
 炒一兩山梔子焙五錢為末新汲水服二錢

臟毒下血新槐花炒研酒服三錢日三服  
 或用槐白皮煎湯服 婦人漏血不止槐花  
 燒存性研每服二三錢食前溫酒下 血崩  
 不止槐花三兩黃芩二兩為末每服半兩酒  
 一盃銅秤錘一枚桑柴火燒紅浸入酒內調  
 服忌口 中風失音炒槐花三更後仰臥嚼  
 咽 癰疽發背凡人中熱毒眼花頭暈口乾  
 舌苦心驚背熱四肢麻木覺有紅暈在背後  
 者即收槐花子一大抄鉄杓炒褐色以好酒  
 一盃沖之乘熱飲酒一汗即愈如未退再炒  
 一服極效縱成膿者亦無不愈 楊梅毒瘡  
 乃陽明積熱所生槐花四兩畧炒入酒二盞  
 煎十餘沸熱服胃虛寒者勿用 外痔長寸  
 用槐花澆湯頻洗并服之數日自縮 疔瘡  
 腫毒一切癰疽發背不問已成未成但焮痛  
 者皆治槐花微炒核桃仁二兩無灰酒一鍾

煎十餘沸熱服未成者一二服已成者二三服見效 發背散血槐花菜豆粉各一升同炒象牙色研末用細茶一兩煎一盞露一夜調末三錢傳之留頭勿犯婦女手 下血血崩槐花一兩櫻灰五錢鹽一錢水三鍾煎減半服 白帶不止槐花炒牡礪煨等分爲末每酒服三錢效 霍亂煩悶槐葉桑葉各一錢炙甘草三分水煎服 腸風痔疾槐葉一斤蒸熟晒乾研末煎飲代茶久服明目 鼻氣室塞以水五升煮槐葉取三升下葱豉調和再煎飲 風熱牙痛槐枝燒熱烙之 胎赤風眼槐木枝如馬鞭大長二尺作二段齊頭麻油一匙置銅鉢中晨使童子一人以其木研之至暝乃止令仰臥以塗目日三度瘥九種心痛當太歲上取新生槐枝一握去兩頭用水三大升煎取一升頓服 崩中赤

白不問遠近取槐枝燒灰食前酒下方寸七日二 胎動欲產日月未足者取槐樹東引枝令孕婦手把之即易生 陰瘡濕癢槐樹北面不見日枝煎水洗三五遍冷再暖之 中夜身直不得屈伸反覆者取槐皮黃白者切之以酒或水六升煮取二升稍稍服之 破傷中風避陰槐枝上旋刻一片安傷處用艾炙皮上百壯不痛者灸至痛痛者灸至不痛用火摩之 風蟲牙痛槐樹白皮一握切以酪一升煮去滓入鹽少許含漱 陰下濕痒槐白皮炒煎水日洗 痔瘡有蟲作痒或下膿血多取槐白皮濃煮汁先薰後洗良久欲大便當有蟲出不過三度即愈仍以皮爲末綿裹納下部 蠅蝮惡瘡槐白皮醋浸半日洗之 腸痔下血槐樹上木耳爲末飲服方寸七日三 崩中下血不問年月遠近

用槐耳燒存性為末每服方寸七温酒下  
 產後疼欲死者槐雞牛兩為末酒濃煎飲立  
 愈 虻蟲心痛槐木耳燒存性為末水服棗  
 許若不止飲熱水一升虻蟲立出 月水不  
 斷勞損黃瘦暫止復發小勞輒劇者槐黃赤  
 石脂各一兩為末食前熱酒服二錢桑黃亦  
 可 臟毒下血槐耳燒二兩乾漆  
 燒一兩為末每服一錢温酒下

○典故 秋取槐檀之火周禮外朝之法面三槐三公位焉 槐之言懷也來人於此

也同上 老槐生火莊子老槐生丹天玄

生物簿 天街兩畔多槐木俗號為槐衙三

朝故事 裴晉公度在相位日有人寄槐瘻

一枚欲削為枕時郎中庾威世稱博物召請  
 別之庾捧玩良久白曰此槐瘻是雌樹生者  
 恐不堪用裴曰郎中甲子多少庾曰某與令

公同是甲辰生公笑  
 日郎中便是雌甲辰

○麗藻詩五言 仄徑蔭官槐幽陰多綠苔磨門

前宮槐陌是向歌湖道秋來山雨多落葉無

人掃裴迪一派御溝水綠槐相蔭青此中

涵帝澤無處濯塵纓鳥道來雖險龍池到

自平朝宗心本切願向急流傾王正白

**栲** 易生之木也性柔脆北土最多枝條長軟葉

青而狹長春初生柔莢粗如筋長寸餘開黃

花鱗次莢上甚細碎漸次生葉至晚春葉長

成花中結細子如粟米大細扁而黑上帶白

莢音蹄

絮如絨名柳絮又名柳絨隨風飛舞着毛衣

即生虫入池沼隔宿化為浮萍其長條數尺

或丈餘孃孃下垂者名垂柳木理最細膩又

一種榦小枝弱皮赤葉細如絲縷婀娜可愛

一年三次作花花穗長二三寸色粉紅如蓼

花名檉柳一名雨師一名赤檉一名河柳一

名人柳一名三眠柳一名觀音柳一名長壽

仙人柳即今俗所稱三春柳也春前以枝插

止水則生流水不生

謂天將雨檉先起風以應也

之易生草木子云大者為炭復入炭汁可點

銅成銀西陽雜俎言梁州有赤白檉則檉不

特有赤又有白者矣唐曲江池畔多柳號為

柳衙謂成行列如排衙也柳條柔弱孃孃故

言細腰娥媚者謂之柳腰

○種植

正二月皆可栽諺云插柳莫教春知謂栽柳初活宜立春前也百木惟柳易栽易插但宜未准諺云

水濕之地尤盛一法柳栽近根三三寸許

鑽一竅用杉木釘拴之出其兩頭各二三寸

埋深尺餘杵實永不生刺毛虫且防偷拔之

患先於坑中置蒜一瓣甘草一寸永不生

柳樹三年不算活

蟲常以水澆必數條俱發留好者三四株削去稍枝必茂其餘皆削去

○製用柳花

味苦寒無毒主治風水黃疸四肢攣急膝痛收之貼灸諸瘡甚良

柳絮

主治惡瘡金瘡潰癰逐膿血止血療痺柔軟性涼作褥與小兒臥甚佳

葉

治天行熱病骨蒸勞服金石人大熱悶湯火瘡毒入腹熱悶疔瘡煮汁洗惡瘡膝瘡煎膏續筋骨長

枝及根白皮

煮湯洗風腫瘙癢煎肉止痛

漱牙痛熨諸腫毒去風

○附錄柳寄生

狀類冬青亦似紫藤經冬不凋春夏之間作紫花散落滿地冬

月望之雜百樹中櫟一名櫟柳一名鬼柳多榮枯各異出蜀中櫟生溪澗水側木大者高

柳花黃之吐黃色而未成絮者

四五丈合二三人抱葉似柳非柳似槐非槐材紅紫作箱案之類甚佳鄭樵通志云櫟乃榆類其實亦如榆錢鄉人採其葉為甜茶

○療治

吐血咯血柳絮焙研米飲服一錢金瘡瘡血出柳絮封之即止面上膿瘡柳絮

絮膩粉等分以燈盞油調塗走馬牙疳柳花燒存性入麝香少許搽大瘋癘瘡柳花四兩搗成餅貼壁上待乾取下水泔水浸一時取起瓦焙研末二兩白花蛇烏蛇各一條去頭尾酒浸取肉全蠍蜈蚣蟾酥雄黃各五錢苦參天麻各一兩為末水煎麻黃取汁熬膏和丸梧子大硃砂為衣每服五十九溫酒下一日三服以愈為度脚多汗濕楊花着鞋及襪內穿小便白濁清明柳葉煎湯代茶以愈為度小兒丹煩柳葉一斤水一斗

煮取汁三升搗洗赤處日七八度 眉毛脫  
 落垂柳葉陰乾為末姜汁於鐵器調夜夜摩  
 之 面瘡及卒得惡瘡不可名識者柳葉或  
 皮水煮汁入少鹽頻洗之 痘爛生蛆嫩柳  
 葉鋪席上臥蛆盡出而愈 黃疸初起柳枝  
 煮濃汁半升頓服 翻胃噎膈及惡食或食  
 不消化清明日取柳枝一大把熬湯煮小米  
 作飯酒麵滾成珠子晒乾袋懸風處每用燒  
 滾水隨意下米米沉住火少時米浮取看無  
 硬心則熟可頓食之久則麵散不粘矣各絡  
 索米 風毒卒腫及忽有一處如打撲不可  
 忍走注不定靜時其處冷如霜雪白酒煮柳  
 白皮暖熨之有赤點處鏡去血妙凡諸卒腫  
 急痛熨之皆即止 陰卒腫痛柳枝三尺長  
 二十枚細剉水煮極熱以故帛裹包腫處仍  
 以熱湯洗之 項下瘦氣水涯露出柳根二

十斤水一斛煮五升糯米三斗如常釀酒日  
 飲 齒齦腫痛垂柳枝槐白桑白楊皮等  
 分煎水熱含冷吐 又方柳枝槐枝桑枝煎  
 水熬膏入姜汁細辛芎藭末每用擦牙 風  
 蟲牙痛柳白皮卷如指大含咀以汁漬齒根  
 數過即愈 又方柳枝一握剉入少鹽花漿  
 水煎含甚驗 又方柳枝剉一升大豆一升  
 合炒豆熟瓷器盛之清酒二升漬三日頻含  
 漱涎三日愈 耳痛有膿柳根細切熟搗封  
 燥即易之 漏瘡腫痛柳根紅鬚煎水日洗  
 又方楊柳條鑊內燒烟熏之出水即效  
 乳癰妬乳初起堅紫眾療不瘥柳根皮熟搗  
 火温帛裹熨之冷更易一宿消 反花惡瘡  
 肉出如飯粒根深膿潰柳枝葉三斤水五升  
 煎汁二升熬如飴日日塗之 天竈丹毒赤  
 從背起柳木灰水調塗之 湯火灼瘡柳皮

燒灰塗之亦可以根白皮煎猪脂頻傳 痔瘡如瓜腫痛如火柳枝煎濃湯洗之艾炙三五壯王及郎中病此驛吏用此方灸之覺熱氣入腸大下血穢至痛一頃遂消馳馬而去腹中痞積觀音柳煎湯露一夜五更空心飲數次痞自消 一切諸風不問遠近煙葉半斤切枝亦可荆芥半斤水五升煮二升澄清入白蜜五合竹瀝五合入新瓶油紙封重湯煮一伏時每服一小盞日三服 酒多致病觀音柳晒乾為末每服一錢溫水調下乳靡水柳根生搗貼之其熱如火二貼即愈及胃吐疾柳樹葦五七個煎湯服即愈

○典故 正月旦取柳枝着戶以驅百邪 齊民要術 洛陽人家寒食煮楊花粥 清明日所插簷柳可止醬醋潮溢 支離叔與滑介叔觀於真伯之丘崑崙之墟黃帝之所休

俄而柳生其左肘其意蹙蹙然惡之支離叔曰子惡之乎滑介叔曰亡予何惡生者假借也假之而生生者塵垢也死生為晝夜且吾與子觀化而化及我我又何惡焉 莊子 上林苑中僵柳樹一朝復起生枝葉有蜚食其葉為字曰公孫病已立及昌邑廢更立宣帝帝本名病已 漢苑中有柳狀如人號曰人柳一日三起三倒故江賦云不比禁中人柳終朝剩得三眠 詩話 漢張敞為京兆尹走馬章臺街街有柳終唐世曰章臺柳故杜詩京兆空市柳 韋維初為省郎時蔣柳于庭及其子虛心兄弟居郎省對之斂容 孔帖 晉桓温北伐行經金城見少為琅琊時所種柳皆已十圍慨然曰木猶如此人何以堪因攀枝執條泫然流涕 謝安姪女道韞謝奕女也雪下叔父安曰大雪紛紛何所似安

兒子曰撒鹽空中差可擬道韞曰未若柳絮  
 因風起晉書陶侃鎮武昌性纖密類趙廣  
 漢嘗課諸營種柳都尉夏施盜官柳侃曰何  
 因盜來此種施惶恐謝罪渤海公高潁孩  
 孺時家有柳高百尺許亭亭若車蓋里中老  
 父曰當出貴人後潁至宰相隋書齊劉俊  
 之益州刺史獻蜀柳數株枝條甚長狀如絲  
 縷武帝植之于太昌雲和殿前嘗嗟翫曰楊  
 柳風流可愛似張緒當年王敬則嘗使魏  
 于北館種楊柳後員外郎虞長曜北使還敬  
 則問我昔種楊柳今各大小長曜曰虜中以  
 為甘棠南齊書陳後主與張麗華遊後園  
 有柳絮點衣麗華謂後主曰何能點人衣曰  
 輕薄物誠卿意也麗華笑而不荅隋煬帝  
 自板渚引河達于淮海謂之御河河畔築街  
 道樹以柳名曰隋堤計一千三百里唐中

宗三月三日賜侍臣細柳圈言帶之免蠶毒  
 寒食日賜侍臣帖綵毬繡草宜臺玄宗幸  
 建章見楊花點妃子衣曰似解人意白尚  
 書樂天姬人樊素善歌妓小蠻善舞嘗為詩  
 曰櫻桃樊素口楊柳小蠻腰及年既高邁而  
 小蠻方豐艷因為柳枝詞以託意後宣宗聞  
 樂府唱柳枝詞有永豐南角荒園裏盡日無  
 人屬阿誰之句乃下勅移植于坊中故宋張  
 文潛詩永豐坊裡舊腰肢曾見青青初種時  
 盡道路傍離別恨爭教風絮不狂飛李固  
 言未第時行古柳下聞有彈指聲固言問之  
 應曰吾柳神九烈君也已用柳汁染子衣矣  
 科第無疑得藍袍當以棗饊祀我固言許之  
 未幾狀元及第三峰集宋憲聖時收楊花  
 為冬日鞦韆瓊褥之用新栽柳樹必用泥  
 封其頭頗類比丘頂元伯玉宅前種柳初春



吐芽伯玉曰喜得漏春和尚一一無恙蓋取  
 杜子美漏泄春光有柳條之句清異錄 盧  
 文紀作楊花枕縫青繒克以柳絮一年一易  
 柳枝乃洛中里妓也因誦李義山燕臺詩  
 乃折楊結帶贈義山乞詩麗情集 太原府  
 城西太守陳堯佐築堤植柳數萬有亭有閣  
 率郡僚上已泛舟於此 平涼府城北柳湖  
 上宋守蔡挺建柳蔭平堤湖光可挹 寧州  
 治後圃宋建蓮池柳巷花嶼蘭阜一郡勝地  
 也 予師帶溪曲公自西粵左轄入 覲為 曲公名遷  
 予言西粵無柳僅藩司一株每吐葉則司中  
 設席請三司賞柳以為奇觀後以質之予同  
 年唐兄抱一唐云豈止此某鄉紳園中仍有  
 一株夫柳中士林立而粵西至此之異卉奇  
 葩然則物之貴賤豈有定哉 陸潤玉女名  
 娟能詩有代父送行一律云津亭楊柳碧  
 人

穆人醉東風酒半酣萬點落花舟一葉載將  
 春色過江南後歸馬龍及將死悉焚其平日  
 詩稿曰此非婦人事也夫婦人能文古今間  
 亦有之若陸娟者工詩而不欲以詩名如此  
 識見故非閨秀所及 河陽城南百姓王氏  
 莊有小池池邊巨柳數株開成末葉落池中  
 旋化為魚大小如葉食之  
 無味至冬其家有官事

○麗藻散語 性猶杞柳也孟子 折柳樊圃  
 苑彼柳斯俱詩 正月柳黃大戴

**禮** 五沃之賦 忘憂之館垂條之木枝透遲  
 土宜柳管子 而含紫葉萋萋而吐綠出入  
 風雲去來羽族既上下而好音亦黃衣而絳  
 足蝟蟬厲響蜘蛛吐絲階草漠漠白日遲遲  
 於嗟細柳亂垂輕絲君王淵穆其度御群英  
 而翫之小臣瞽瞍於此陳詞於嗟樂兮於是

鐔盈縹玉之酒爵獻金漿之醪庶羞千族盈  
滿綠庖弱絲青管與風霜並調鎗鏗啾唧蕭  
條寂寥雋又英髦列襟聯袍小臣莫效於鴻  
毛空銜鱗而飲醪雖復河清海竭終無增景

於邊棹 **詩四言** 春風婆娑楊柳之陰林有五  
**枚乘** 黃鳥如歌如吟 **陳眉公**

**言** 弱柳蔭修衢 **潘岳** 柳色黃金嫩 **李白**  
市橋官柳細 萋萋柳垂榮 仰蜂粘落

絮 清秋凋碧柳 **俱杜子美** 柳花閑度竹  
**韓愈** 飛綿亂上空 **陳祖孫** 春風生柳絮

**賈島** 柳色生春天 **孟浩然** 春陰妨柳絮  
**白樂天** 不悟倡園花還同大嶺雪 **古詩**

暫出東門前楊柳可藏鴉 咸陽二三月宮  
楊黃金枝 **俱李白** 天邊梅柳樹相見幾回

新 紅入桃花嫩青歸柳絮新 江山如有  
待花柳更無私 步屨隨春風村村自花柳

手自移蒲柳家纔足稻梁 野花隨處發

官柳着行新 退朝花底散歸院柳邊逃

冉冉柳枝碧娟娟花蕊紅 雪籬梅可折風

榭柳微舒 白花簷外朵青柳檻前稍 **俱杜**

**甫** 鶯啼漢宮柳花隱杜陵煙 **郎士元** 晴

風吹柳絮新火起厨煙 撩亂舞晴空發人

無限思 **劉禹錫** 花裊低擁砌柳慢近當樓

雲薄宮城柳寒生露井桐 黃似鏡中眉

花如關外雪 **俱韋承慶** 邂逅一杯酒東風

柳絮天 **吳履齋** 輕袂楊花落遙裝燕子隨

**賈秋壑** 柳條恒撲岸花氣欲薰舟 **王鳳洲**

本是无情物南飛又北飛 **僧子蘭** 何許

最關人鳥啼白門柳鳥啼隱楊花君醉留妾

家 垂楊拂綠水搖艷東風前花開玉關雪

葉暖金窗燼 美人結長想對此心悽然攀  
條折春色遠寄龍庭前 **俱李太白** 已帶黃

金縷仍開白玉花長時須拂馬密處可藏鴉

**李義山** 寒食少天氣春風多柳花倚樓心

目亂不覺見樓鴉**杜少陵** 晴天黯黯雪來

送青春暮無意似多情千家萬家去輕飛

不假風輕落不委地撩亂舞晴空發人無限

思**俱劉夢得** 花明綺陌春柳拂御溝新為

報遼陽客流光不待人分行接綺樹倒影

入清漪不學御溝上春風傷別離**俱王維**

映池同一色逐吹散如絲結陰既得地何謝

陶家時**裴迪** 人言折柳惡儂言折柳好倘

向柳邊行識君去時道**孫賁** 只道梅花發

那知柳亦新枝枝總到地葉葉自關春紫燕

時翻翼黃鸝不露身漢南應老盡灞上遠愁

人**注甫** 楊花二月暮撩亂送春歸盡日閑

相逐無風亦自飛輕輕欄乳燕故故撲征衣

莫上高樓望徘徊滿落暉**蔡確** 翠色連荒

岸烟姿入遠樓影鋪秋水面花落釣人頭根

老藏魚窟枝低繫客舟蕭蕭風雨夜驚夢復

添愁**魚玄機如冠** 萬里楊柳色出關送故

人輕煙拂流水落日照行塵積夢江湖闊憶

家兄弟貧徘徊灞亭上不語自傷春**戴叔倫**

一借河橋色長留水閣陰籠烟眉鎖黛颺

白縷垂金葉底三眠夢枝頭百轉音五株頻

對詠真慰故園心**申瑤泉** 三眠初作絮百

和欲成泥旖旎粘輕浪顛狂撲大堤青絲愁

縮結紅袖惜分携河陽妝面好京兆畫眉低

莫以為郎薄時時**七言** 白門柳花滿店香**李**

戀故溪**王鳳洲** 南遊花柳塞長

安 雀啄江頭黃柳花 天晴宮柳暗長春

輕輕柳絮點人衣 顛狂柳絮隨風起

生憎柳絮白於綿**俱杜甫** 垂軒弱柳萬條

新**趙彥昭** 憑鶯說向楊柳道絆惹春風莫

放歸。葉含濃露如啼眼。枝嫋輕風似舞腰。

**俱白樂天** 柳條弄色不忍見。梅花滿枝空

斷腸。**高適** 江頭宮殿鎖千門。細柳新蒲為

誰綠。元戎小隊出郊垌。問柳尋花到野亭。

**俱杜甫** 輕花細葉滿林端。昨夜春風晚色

寒。**朱邕** 閨門風暖落花乾。飛遍江城雪不

寒。**孫光憲** 為問何如插楊柳。明年飛絮作

浮萍。長恨漫天柳絮輕。只將飛舞逐清明。

**俱東坡** 一春恨緒空撩亂。不是天生穩重

花。**韓忠獻** 依微謝女吟來雪。零落襄王夢

裡雲。**齊賢良** 二月紛紛飛作雪。白門啼殺

護兒鴉。回雪有風嘗借舞。落梅無笛可供

愁。**俱宋景文** 花邊嬌軟粘蜂翅。陌上輕狂

趁馬蹄。**朱泚真** 章臺街裡翻輕吹。灞水橋

邊送落暉。**錢思公** 風絮流花一任渠。北窗

高臥綠陰初。**呂東萊** 風前輕薄佳人命。天

外飄零蕩子身。**高九方** 行人自逐楊花去

不是楊花肯送人。**陳長樂** 落花飛絮春將

去。斷雨零雲入暮寒。**吳履齋** 飛花落絮滿

長安。飲盡離杯度渺漫。**賈秋壑** 楊柳若知

行客恨。不教飛絮撲人衣。**王花州** 賦性太

輕。難作主。飄蹤無着易粘人。**陳肥遯** 隄邊

楊柳密藏鴉。隄上遊人西髻丫。**張于湖** 花

明柳媚一溪水。日薄雲濃三月天。**王洪明** 花

雙眉爭似庭前柳。臘盡春來又放舒。**孟叔卿**

碧玉粧成一樹高。萬條垂下綠絲條。不知

細葉誰裁出。二月春風似剪刀。**賀知章** 渭

城朝雨浥輕塵。客舍青青柳色新。勸君更盡

一杯酒。西出陽關無故人。**王維** 隔溪楊柳

弱嫋嫋。恰似十五女兒腰。誰謂朝來不作意

狂風挽。斷最長條。兩箇黃鸝鳴翠柳。一行

白鷺上青天。窗含西嶺千秋雪。門泊東吳萬

**里船俱杜甫**

春城無處不飛花寒食春風

**御柳**

斜日暮漢宮傳蠟燭輕烟散入五侯家

長安陌上無窮樹惟有垂楊縮別離花巷

媛隨輕舞蝶柔楊晴拂艷妝人縈迴謝女題

詩筆點綴陶公漉酒巾輕盈袅娜占年華

舞榭妝樓處處遮春盡絮飛留不得隨風好

去落誰家楊帝行宮汴水濱數株殘柳不

勝春晚來風起花如雪飛入宮墻不見人

**劉禹錫** 江雨霏霏江草齊六朝如夢鳥空

啼無情最是臺城柳依舊烟籠十里堤

**韋莊** 楊子江頭楊柳春楊花愁殺渡江人

數聲風笛離亭晚君向瀟湘我向秦

**鄭谷** 水邊楊柳麴塵絲立馬煩君折一枝

惟有春風最相借殷勤更向手中吹

楊柳含烟灞岸春年年攀折為行人好

風倘借低枝便莫遣青

絲掃路塵

**俱楊巨源** 灞岸晴來送別頻相

俚相倚不勝春自家飛絮猶無定爭把長條

絆得人

**羅隱** 一樹春風萬萬枝嫩於金色

軟如絲永豐坊裡東南角盡日無人屬阿誰

柳無力氣枝先動池有波紋水盡開今日

不知誰計會春風春水一時來

**俱白居易** 永豐坊裡舊腰肢曾見青青初種時

看盡道邊離別恨爭教風絮不狂飛

**張右史** 銀毬拋出翠烟深聚散高低不自禁

飄去長教迎暖日飛來深院怯春陰

**王岩叟** 朝日殘鶯伴妾啼開簾只見草萋萋

庭前時有東風入楊柳千條盡向西

**劉方平** 亂條猶未變初黃

倚得東風勢便狂解把飛花蒙日月不知

天地有晴霜

**曾南豐** 只道垂楊管別離楊花一去不思歸

浮踪浪跡無拘束飛到蛛絲也不飛

**楊誠齋** 三月名園草色青

夢回猶

卷二

木譜

三

聽賣花聲春光不管人憔悴飛絮紛紛弄晚晴  
**趙信菴** 柳漸成陰萬縷斜舞腰柔弱弄韶華  
 一庭春色無人管簷雨聲中飛盡花  
**顧仲** 苦無筋力太輕柔何物如君得自由  
 帶雨飄來成墜雪捲春歸去作飛毬  
**石敏若** 短長亭外柳依依念我歸思未得歸粉蝶  
 不知行客恨也隨飛絮點征衣  
**虞詔** 含烟帶雨過平橋嫋嫋千絲復萬條  
 張令當年成底事風流纔似女兒腰  
**呂居仁** 千林欲暗稻秧雨三月尚寒花信風九節老筇應不惜  
 步隨流水看殘紅  
**俞師郝** 門前楊柳暗沙汀雨濕東風未放晴  
 點點落花春事晚青青芳草暮愁生  
**謝無逸** 綠嫩遙看更碧柔非烟非霧曉難收  
 牆高不使花飛過却似浮萍出御溝  
**吳範菴** 閑倚闌干看柳條可憐渾似董嬌  
 嬌東風何處吹桃李空賣心情學舞

腰**薛蕙** 老樹臨風葉半黃一樽岐路又斜陽  
 別君何必折楊柳只此秋聲也斷腸  
**潘子震** 河橋楊柳半無枝多為行人贈別離  
 羞虜不知蕭索盡月明猶向笛中吹  
**晏鐸** 曉來扶病鏡臺前無力梳頭任髻偏  
 消瘦渾如江上柳東風日日起還眠  
**陸娟** 宮柳垂垂拂苑牆啼鶯驚夢暗心傷  
 起來羞見空中絮也得隨風入御床  
**孫文叔** 青山隱隱水迢迢客夢都隨歲月消  
 惟有別時今不忘水邊楊柳赤闌橋  
**孫資** 春歸禁柳綠參差葉葉含烟  
 樹樹垂怕有長條迷鳳輦臨風折盡向南枝  
**陳饒** 按轡營中次第新藏鴉門外幾番春  
 生憎灞水橋邊樹不解迎人  
**許景樊女郎** 昨夜承恩宿未央羅衣猶帶御爐香  
 芙蓉帳小銀屏暗楊柳風多水殿涼  
**劉長卿** 欲續停針轉怨郎簾鈞小控隔垂楊

君心莫逐隨風絮空繫相思柳帶長孫愚公

綠柳依依夾岸斜一泓新漲映春霞池邊

不種閑桃李只恐東風怨落花周履靖柳

絮顛狂不肯歸等閑東去復西飛秦淮柳

無歸着莫教風吹上妾衣汪東麓秦淮柳

色弱於絲十里烟花澹蕩時明月一灣開水

閣何人吹徹玉參差于念東柳葉沉沉蘆

笋肥碧湖青草鶯鶯飛桃花一樹魚三尺不

醉月明人不歸陳眉公一片潮聲下石頭

江亭送客使人愁可憐垂柳絲千尺不為春

江縮去舟趙彩姬一月郊南柳色春淡雲

晴靄動芳晨霏霏花氣偏隨酒嫋嫋鶯歌解

和人野舫醉乘明月渡芳洲情與白鷗馴武

陵溪水今幾許笑逐桃花欲問津曹大章

泥融沙漲雪痕消到處芳菲着舊條隔水半

藏青雀舫迎風斜倚赤欄橋樓頭人醉初橫

笛灞口春陰不上潮陶令柴桑歸去久五株

門外已飄搖柳絲燕子故飛揚杜若蘼蕪

接袖香每過可憐寒食節回思真負少年場

春深膽怯花時雨老去情銷鏡裏霜此日風

光偏淡爽酒杯到手莫辭忙翠條金穗舞

娉婷野渡津頭驛外亭啼鳥踏來枝太怯春

風扶起態沉冥黃河水破初回綠紫塞沙寒

不放青此日深閨游子婦只愁飄泊逐浮萍

東風淡蕩影徘徊態凝愁傍落梅疎翠

護枝披早霞綻黃粘凍候輕雷此時稽鍛陰

全薄幾夜恙吹花不開依舊西京春月色何

人走馬過章臺俱陳眉公天津御柳碧遙

遙軒騎相從半下朝行樂光輝寒日借太平

歌舞晚春饒紅妝樓下東迴輦青草洲邊南

渡橋坐見司空掃西第看君侍從落花朝沈

俗韻條風一夜乍回枯黛色和煙半有無

玄灞柔條堪繫馬白門踈影不藏鳥樓頭寒

碧等閑芳歲莫教徂

徐茂吳 弱植驚春急 徐公名桂 吳郡人舉

自傷暮來翻遣思攸揚曾飄綺陌隨高下敢

吳郡人舉

拂朱欄競短長紫砌乍飛還乍舞撲池如雪

進士袁州

又如霜莫令岐路頻攀折漸擬清陰到画堂

司理

**薛逢**

隨風墜露事輕儇巧占人間欲夏天

只恐障空飛似雪從教慘逕白如綿未央宮

裡粘歌袖楊子江濱惱客船老去強看愁底

事昏花滿眼意茫然

張云叟

楊柳千條拂

面絲絲烟金穗不勝吹香隨靜婉歌塵起影

伴嬌燒舞袖垂羗管一聲何處曲流鶯百轉

最高枝千門九陌花如雪飛過宮墻兩不知

思西園有雨和苔長南內無人拂檻垂遊客

**溫飛卿**

春思春愁一萬枝遠村遙岸寄相

寂寥誠遠恨暮鶯啼叫惜芳時晚來飛絮如

霜髻恐為多情管別離

唐彦謙

東風宛轉

柳條新攀折初榮贈玉人眉翠正逢三月望

絲長能繫百年春輕撩燕子昭陽舞低拂桃

花洛水神唱罷新翻芳樹曲半遮歌扇一含

**張祥鸞**

拂地長翻綺陌塵弄晴偏學黛

眉顰三眠弱縷深如羃一抹輕綃黯未勻嘶

入紫驪難辨影坐來黃鳥易藏身千條青瑣

還能記御氣氤氳曉色新

淺綠輕黃半吐

姿長堤曲沼萬垂絲纔消凍水先窺眼乍着

條風已放眉陌上折來偏弄色樓頭望去轉

縈思一年一報芳菲節謾向河橋怨別離

**申瑤泉**

灞橋無恙縮離憂忽見揚鞭紫陌

頭學舞腰肢昉妾如含顰眉黛為君愁藏鴉

門外條空結繫馬堤邊葉正柔古道羗城慣

吹笛懸知心已在封侯

鄭之文 春晴乍被

柳相挑費盡支持不自聊作意將來看眼媚



關情偏可惹魂消瘦猶含態驕梅格暖故拖  
 寒帶雪條漫較疎黃與深綠好風吹綻看明  
 朝**范行**君不見門前柳榮耀暫時蕭索久君  
 景文行不見陌上花狂風吹去落誰家鄰家  
 思婦見之歎蓬首不梳心歷亂盛年夫柳  
 塔長別離歲暮相逢色凋換**賀蘭進明**詞塘  
 新漲艇子操雙漿閑倚曲樓成悵望是處春  
 愁一樣○傍人幾點飛花夕陽又送樓鴉試  
 問画樓西畔暮雲恐近天涯**呂居仁**清平樂  
 愛日輕明新雪後媚眼星星漸欲穿窗牖  
 不待長條傾別酒一枝已入離人手○淺淺  
 柔黃輕臘透過盡水霜便與春爭秀強對青  
 銅簪白首老來風味難依舊 蠢蠢黃金初  
 脫後暖日飛綿取次粘窗牖不見長條低拂  
 酒贈行應已輸先手○鶯織金梭飛不透小  
 榭危樓處處添奇秀何日隋堤紫馬首路長

人倦空思舊**俱周美成**蝶戀花 柳陰庭館  
 占風光呢喃清晝長碧波新漲小池塘雙雙  
 蹴水忙○萍散漫絮飄颺輕盈體態狂為憐  
 流去落紅香啣將歸画梁**曾純甫**阮郎歸  
 燕忙鶯懶芳殘正堤上柳花飄墜輕飛亂舞  
 點画青林全無才思閑趁遊絲靜臨深院日  
 長門閉傍珠簾散漫垂垂欲下依前被風扶  
 起○蘭帳玉人睡覺怪春衣雪霑瓊綴繡床  
 漸滿香毬無數纔圓却碎時見蜂兒仰粘輕  
 粉魚吞池水望章臺路香金鞍遊蕩有盈盈  
 淚**軍實夫**水龍吟 似花還似飛花也無人  
 惜從教墜拋家傍路思量却是無情有思縈  
 損柔腸因酣嬌眼欲開還閉夢隨風萬里尋  
 郎去處又還被鶯呼起○不恨此花飛盡恨  
 西園落紅難綴曉來雨過遺踪何在一池萍  
 碎春色三分二分塵土一分流水細看來不

是楊花點點是離人淚蘇東坡水龍吟

高睡起又怯見柳稍飛絮倩誰說與年年相

攬却又因他相誤南北東西何時定看碧沼

青萍無數念蜀郡風流金陵年少那尋張緒

○應許雪花比並撲簾推戶更羽綴遊絲

鋪小逕腸斷鶉鳩喚雨舞態顛狂眠腰輕怯

散了幾迴重聚空暗想昔日長亭

別酒杜鵑催去馬莊文二郎神

**楊**有二種一種白楊葉芽時有白毛裹之及盡

展似梨葉而稍厚大淡青色背有白茸毛蒂

長兩兩相對遇風則簌簌有聲人多植之墳

墓間樹聳直圓整微帶白色高者十餘丈大

者徑三四尺堪棟梁之任一種青楊樹比白

楊較小亦有二種一種梧桐青楊身亦聳直

高數丈大者徑一二尺材可取用葉似杏葉

而稍大色青綠其一種身矮多岐枝不堪大

用北方材木全用楊槐榆柳四木是以人多

種之楊與柳自是二物柳枝長脆葉狹長楊

枝短硬葉圓闊迥不相侔而諸家多將楊柳

混稱甚至稱為一物者緣南方無楊故耳柳

性耐水楊性宜旱諸書所言水楊蓋水柳之  
 譌也惟垂柳作垂楊據小說係隋煬賜姓未  
 知信否至於春月飛絮落水作萍亦與柳同  
 但其稊頗粗大耳性苦平無毒飢歲小民取  
 其葉煮熟水浸去苦味用以克飢

○種植 白楊伐去大木根在地中者遍發小條  
 候長至栗子核桃粗春月移栽勤澆之  
 栽青楊於春月將欲栽樹地挑溝深一尺五  
 六寸寬一尺長短任意先以水飲透次日將  
 青楊枝如棗栗粗者利刀斫下仍截作二尺  
 長段密排溝內露出溝外二三寸加土與平

築實數日後方可澆水候芽長常澆為妙長  
 至五六尺擇其密者刪之既可作柴又使易  
 長種十畝歲不慮乏柴及長至徑四五寸便  
 可取作屋材用留端正者長為大用每年春  
 月仍可修其冗枝作  
 柴而樹身日益高大

○附錄黃楊 木理細膩枝幹繁多性堅緻難長  
 歲長一寸閏月年反縮一寸葉小  
 而厚色青微黃世重黃楊以其無火以水試  
 之沉則無火取此木必于陰晦夜無一星伐  
 之為枕不裂 東坡詩曰園中草木春無數  
 只有黃楊厄閏年 考之爾雅桐茨菰皆厄  
 閏不獨  
 黃楊

○療治 金瘡苦痛乳癰諸腫楊木白皮炙炒碾  
 末水服方寸七仍傳之日三 妊娠下

痢白楊皮一斤水一斗煮取二升分三服  
 項下瘦氣秫米三斗炊熟取圓葉白楊皮十  
 兩勿令見風切片水五升煮取二升漬麴末  
 五兩如常釀酒每旦一盞日再久痢赤白  
 青楊枝葉搗汁一升日二大效口吻爛瘡  
 白楊嫩枝鐵上燒灰和脂傅之腹痛癰堅  
 如石積年不痊用白楊木東枝粗皮避風細  
 剉五升淋訖絹袋盛滓還納酒中密封再宿  
 每服一合日三面色不白白楊皮十八兩  
 桃花一兩白瓜子仁三兩為末每服方寸七  
 日三服五十日面及手足皆白撲損瘀血  
 口楊皮煎湯服婦人血崩扶楊皮半斤牡  
 丹皮四兩煎服牡蠣煨各一兩每用一兩  
 酒二鍾煎一鍾食前服毒風脚氣腫四肢  
 緩弱不隨毒氣游移在皮膚中白楊皮酒漬  
 服風痺宿血折傷血瀝在骨肉間痛不可

忍及皮膚風瘙腫白楊皮同五木煎湯浸之  
 牙痛白楊皮醋煎含漱口瘡漿水煎白

楊皮入  
 鹽含漱

○麗藻散語

枯楊生稊老夫得其女妻无不利  
 枯楊生華老婦得其士夫无咎无

譽易東門之楊其葉洋洋東門之楊其葉

肺肺詩楊花入水經宿化為浮萍東坡

詩五言

白楊亦蕭蕭腸斷白楊聲李太白  
 楊花覆白萍杜子美白楊多悲

風蕭蕭愁殺人百詩芳草連山碧垂楊近

水多馮琢菴妝成多自惜夢好却成悲不

及楊花春意春來

七言目枯楊枯楊爾生稊李太  
 折柳春事到楊

飛白毡俱杜子美

曉鶯啼斷綠楊枝穆徑楊花  
 楊花榆莢無才思祗解

滿天作雪飛韓退之

長安白日照春空綠

楊結烟垂裊風李太白

百花長恨風吹落

惟有楊花獨愛風百詩

莫欺春到荼蘼盡

更有楊花落後飛孫月鏡

惟有楊花思空

闕正零落處是開時王太冲

閨中少婦不

知愁春日凝妝上翠樓忽見陌頭楊柳色悔

教夫婿覓封侯王昌齡

秦淮女兒唱新詞聲聲互答綠楊裏正是離

人腸斷時謝承舉

碧水東流無限春情家

宮苑盡成塵行時莫上長堤望吹起楊花愁

殺人李益

風送楊花滿繡床飛來紫燕亦

成雙閑人正在停針處笑嚼殘絨唾碧牕

踈踈簾影漾微波庭戶無人鳥自過一樹楊

花三日雨池塘春水綠萍多俱楊

立盡

東風草色青鵲啼日落暮愁生江流不斷春

雲合一樹垂楊萬里情曹大章

谷門斜傍

曉山開楊柳陰陰護綠苔何處畫船晴雨外

綺羅風裡載春來吳匏菴

華屋沉沉乳燕

飛綠楊深處轉黃鸝疎簾不捲薰風在坐看

庭花日影移朱靜菴女郎

二月楊花輕復

微春風搖蕩惹人衣他家本是無情物一向

南飛又北飛薛濤

北斗南迴春物老紅英

落盡綠尚早韶風澹蕩無所依偏惜垂楊作

春好此時可憐楊柳花繁盈艷曳滿人家

家女兒出羅幙淨掃玉除待花落寶環纖手

捧更飛翠羽輕裙承不着歷歷瑤琴舞袖陳

飛紅拂黛憐玉人東園桃李芳

詞

已歇猶有楊花嬌暮春張喬

語掩蒼苔

房隴向曉亂紅無數吹盡殘花無人問惟有

楊花自舞漸暝靄初回輕暑寶扇重尋明月

影暗塵侵尚有乘鸞女驚舊恨鎖如許

○江

南夢斷衡臯渚浪粘天蒲萄漲綠半空烟雨

無限樓前滄波意誰採蘋花寄取但恨望蘭  
舟容與萬里雲帆何時到送孤鴻目斷千山  
阻誰為我唱金縷葉夢得賀新郎 泖口虛  
無小船點點如飛燕遠山難辨又隔垂楊線  
○浪拍空花欲釣心情倦佳人倩花  
枝飄散未許僧雛見陳眉公點絳脣

**皂角**

一名皂莢一名烏犀一名懸刀一名鷄棲

子所在有之樹高大葉如槐葉瘦長而尖枝  
間多刺夏開細黃花結實有三種一種小如  
猪牙一種長而肥厚多脂而粘一種長而瘦  
薄枯燥不粘以多脂者為佳不結實者鑿一

孔入生鐵三五斤泥封之即結性辛鹹溫有

小毒通關節破堅癥通肺及大腸氣治咽喉

痺寒痰氣喘咳風癘疥癬下胞衣墮胎

○子

辛溫無毒導

仁

治風熱大腸虛秘

黃心

治

痰吞酸能刺辛溫無毒治癰腫妬乳  
消人腎氣風癘惡瘡殺虫下胎衣

○採取

樹多刺難上采時以  
篾箍其樹一夕盡落

脩製莢

取赤肥不  
蛙者新汲

水浸一宿銅刀削去粗皮以酥反復炙透去  
子弦每一兩酥五錢又有蜜炙絞汁燒灰之  
異用者子揀圓滿堅硬不蛀者瓶煮熟剝去  
照本方子硬皮取向裡白肉兩片去黃以銅

刀切 禁忌 皂角與鐵有相感處鐵砧槌皂角  
晒用 既自損鐵碾碾久則成孔鐵鍋爨  
之多爆 片落

○製用

溽暑久雨時皂莢合蒼木燒烟避瘟疫  
邪濕氣 皂莢浸酒中取盡其精煎成  
膏塗帛上貼一切腫痛 子炒春去赤皮水  
浸軟煮熟糖漬食疎導五臟風熱 肥皂莢  
煮熟搗爛和白麵及諸香  
作丸澡身面去垢而膩潤

○療治

中風口噤涎潮壅上皂角一挺去皮猪  
脂塗炙黃色為末每服一錢湯酒調下  
氣壯者二錢以吐出風涎為度 中風口喎  
皂角五兩去皮為末三年醋和之左喎塗右  
右喎塗左乾更上之 中暑不省皂莢一兩  
燒存性甘草一兩微炒為末溫水調一錢灌

之 鬼魘不寤皂角末刀圭吹鼻能起死人

自縊將絕皂角末吹鼻中 水溺卒死一

宿者尚可活紙裹皂莢末納下部須臾出水

即活 惡喉痺寒遂巡不救皂莢生研末每

以少許點患處外以醋調厚封頂上須臾便

破出血即愈或接水灌之亦良 又方用皂

角肉半截水醋半盞煎七分破出膿血即愈

咽喉腫痛牙皂一挺去皮米醋浸炙七次

勿令太焦為末每吹少許入咽吐涎即止

治諸風取痰如神大皂角半斤去皮子以蜜

四兩塗上用火炙透搥碎熱水浸一時接取

汁慢火熬成膏入麝香少許攤在夾綿紙上

晒乾剪作紙花每用三四片入淡漿水一小

盞中洗淋下以筒吹汁入鼻內待痰涎流盡

吃脂麻餅一箇涎盡即愈立效 風邪癩疾

皂莢燒存性四兩蒼耳葉根莖日乾四兩密

陀僧一兩為末成丸梧子大硃砂為衣每服三四十九棗湯下日二服稍退只服二十九名抵住丸一切痰氣皂莢燒存性蘿蔔子炒等分姜汁入煉蜜丸梧子大每服五六十九白湯下胸中痰結皂莢三十挺去皮切水五升浸一夜援取汁慢火熬至可丸丸如梧子大每食後鹽漿水下十九又用半夏醋煮過以皂角膏和勻入明礬少許以柿餅搗膏丸如彈子噙之咳逆上氣唾濁不得臥皂角炙去皮碾末蜜丸梧子大每服一丸棗膏湯下日三夜一卒寒咳嗽皂莢燒研豉湯服一錢牙病喘息喉中水鷄鳴用肥皂莢兩挺酥炙取肉為末蜜丸豆大每服一丸取微利為度不利更服一日一服腫滿入腹脹急皂莢去皮子炙黃為末酒一斗石器煮沸服一升日三二便關格用皂莢燒

研粥飲下三錢立通氣喘胸滿用不蛙皂角去皮子醋塗炙焦為末一錢巴豆七枚去油膜以淡醋研好墨和丸麻子大每服三九食後陳橘皮湯下日三服隔一日增一丸以愈為度胸腹脹滿欲令瘦者猪牙皂角相續量長一尺微火煨去皮子擣篩蜜丸六如梧子服時先吃羊肉兩鬻汁三兩口後以肉汁下藥十九丸以快利為度覺得力更服以利清水即出藥瘥後一月不得食肉及諸油膩身面赤腫洪滿用皂莢去皮炙黃剉三升酒一斗漬透煮沸每服一升日三卒熱勞疾皂莢續成一尺以土酥一大兩微塗緩炙酥盡搗篩蜜丸梧子大每服空腹飲下十五丸漸增至二十九重者不過兩劑愈急勞煩熱體瘦皂莢皂莢樹皮皂角刺各一斤同燒灰以水三斗淋汁再淋如此三五度煎之



候火凝入麝香末一分以童子小便浸蒸餅  
 丸小豆大每空心溫水下七丸 脚氣腫痛  
 皂角赤小豆為末酒醋調貼腫處 傷寒初  
 得不問陰陽以肥皂莢一挺燒赤為末水五  
 合和頓服之陰病極效 時氣頭痛煩熱用  
 皂角燒碾新汲水一盞姜汁蜜各少許和二  
 錢服之先以煖水沐浴後服藥取汗即愈  
 卒病頭痛皂角末吹鼻取嚏 腦宣不止不  
 蛀皂角去皮子蜜炙搥碎入水接取濃汁熬  
 成膏啗鼻口內咬住良久涎出為度 風熱  
 牙痛皂角一挺去子入鹽滿殼白礬少許黃  
 泥固濟燒研日搽之 揩牙烏鬚大皂角二  
 十挺以姜汁地黃汁蘸炙十遍為末日用揩  
 牙甚妙 大腸脫肛不蛀皂角五挺搥碎水  
 接取汁二升浸之自收上收後以湯盪其腰  
 肚令皂角氣行則不再發以皂角去皮酥炙

為末棗肉和丸米飲下三十九 下部蠶瘡  
 皂莢燒碾綿裹導之 外腎偏疼皂角和皮  
 為末水調傳之良 便毒腫痛皂角炒焦水  
 粉炒等分碾末以熱醋調攤貼患處頻以水  
 潤之即效 便毒癰疽皂角一條醋熬膏傳  
 之屢驗 婦人吹乳用猪牙皂角去皮蜜炙  
 為末酒服一錢 又詩云婦人吹奶法如何  
 皂角燒灰蛤粉和熱酒一杯調八字管教時  
 刻笑呵呵 疔腫惡瘡皂角去皮酥炙焦為  
 末入麝香少許人糞少許和塗五日後根出  
 小兒頭瘡粘肥及白禿用皂角燒黑為末  
 去痂傳之不過三次即愈 小兒惡瘡皂莢  
 水洗拭乾以芝麻油搗爛塗之 足上風瘡  
 作痒甚者皂角炙熱烙之 大風諸癩長皂  
 角二十條炙去皮子以酒煎稠濾過候冷入  
 雪糕丸梧子大每酒下五十九 積年疥瘡

猪肚內放皂角煮熟去皂角食之 射工水  
 毒生瘡皂莢長尺二者苦酒一升煎汁熬如  
 飲塗之 咽喉骨哽猪牙皂角二條切碎生  
 絹袋盛縫滿線縛頂中立消 魚骨哽咽皂  
 角末吹鼻取嚏 九里蜂毒皂莢鑽孔貼可  
 處艾炙孔上三五壯即安 腎風陰痒以稻  
 草燒皂角烟熏十餘次即止 下痢不止諸  
 藥不效服此三服宿垢去盡即變其色屢驗  
 皂角子瓦焙為末米糊丸梧子大每服四五  
 十九丸陳茶下 腸風下血皂角子槐實一兩  
 用占穀糠炒香去糠為末陳粟米飲下一錢  
 各神效散 裏惡後重不蛀皂角子米糠炒  
 過枳殼炒等分為末飯丸梧子大每米飲下  
 三十九丸 小兒流涎脾熱有痰皂莢子仁半  
 兩半夏姜湯泡七次一錢二分為末姜汁丸  
 麻子大每温水下五丸 風蟲牙痛皂角子

末綿裹彈子大兩個醋煮熱更互熨之日三  
 五度 粉滓面黥皂角子杏仁等分研勻夜  
 以津和塗之 便癰初起皂角子七個研末  
 水服效一方照年歲吞之 一切疔腫皂角  
 子仁作末傅之五日愈 年久癰瘻用不蛀  
 皂角子一百粒米醋一升礪砂七錢同煮乾  
 炒令酥看瘰子多少如一个服一粒十个服  
 十粒細嚼米湯下酒浸煮熟亦可虛人不可  
 用礪砂也 小兒重舌皂角刺灰入朴硝或  
 腦子少許漱口掺入舌下涎出自消 小便  
 淋閉皂角刺燒存性破故紙等分為末無灰  
 酒服 腸風下血便前近腎肝便後近心肺  
 皂角刺灰二兩胡桃仁破故紙炒槐花各一  
 兩為末每服一錢米飲下 風傷久不已而  
 下痢膿血日數十度用皂角刺枳實麩炒槐  
 花生用各半兩為末煉蜜丸梧子大每服三

十九米湯下日三胎衣不下皂角刺燒為  
 末每服一錢溫酒調下婦人乳癰皂角刺  
 燒存性一兩蚌灰一錢和研每服一錢溫酒  
 下產後乳汁不泄結毒皂角刺蔓荊子各  
 燒存性等分為末每溫酒服二錢腹內生  
 瘡在腸臟不可藥治者取皂角刺不拘多少  
 好酒一碗煎至七分溫服其膿血悉從小便  
 中出極效不飲酒者水煎亦可瘡腫無頭  
 皂角刺燒酒服三錢嚼葵子三五粒其處如  
 針刺為效癌癰惡瘡皂角刺燒存性研勻  
 及少許為末傅之 大風癩瘡用黃蘗末皂  
 角刺灰各三錢研勻空心酒服取下水物並  
 不損人食白粥兩三日服補氣藥數劑名神  
 效散如血肢腫用鍼刺出水再服忌一切魚  
 肉發風之物取下蟲大小長短其色不一約  
 一二升其病乃愈 發背不潰皂角刺麥麩

炒黃一兩綿黃芪炒一兩甘草半兩為末每  
 服一大錢酒一瓊乳香一塊煎七分去渣溫  
 服 肺風惡瘡瘙痒用皂莢根皮秋冬采如  
 羅紋者陰乾炙黃白蒺藜炒黃芪人參枳殼  
 炒甘草炙等分為末沸湯每服一錢 產後  
 腸脫皂角樹皮半斤皂角核一合川棟樹皮  
 半斤石蓮子炒去心一合為粗末以水煎湯  
 乘熱以物圍定坐熏洗之挹乾便喫補氣丸  
 藥一服仰睡 腸風下血獨子肥皂燒存性  
 一庄為末糊丸陳米飲下 下痢禁口肥皂  
 莢一枚以鹽實其內燒存性為末以少許入  
 白米粥內食之即效 風虛牙腫老人腎虛  
 或因涼藥擦牙致痛用獨子肥皂以青鹽實  
 之燒存性研末摻之或入獐腦十五文 頭  
 耳諸瘡眉癬燕窩瘡并用肥皂煨存性一錢  
 枯礬一分研勻香油調搽 小兒頭瘡因傷

湯水成膿出水不止肥皂燒存性入膩粉麻  
油調搽 瘋癩頭瘡不拘大人小兒用獨核  
肥皂去核填入沙糖入巴豆二枚紫定鹽泥  
包煨存性入栴榔輕粉五七分研勻香油調  
搽先以灰汁洗過溫水再洗拭乾乃搽一宿  
見效不須再洗 癬瘡不愈以川槿皮煎湯  
用肥皂去核及內膜浸湯時時搽之 便毒  
初起肥皂搗爛傅之甚效 玉莖濕癢肥皂  
一個燒存性香  
油調搽即愈

○典故 元祐五年自春至秋斬黃二郡人患瘰  
痺十死八九速者半日一日而死黃州  
推官潘昌得黑龍膏方救活數十人其方治  
九種喉痺急喉痺纏喉風結喉爛喉遁蟲蟲  
蝶重舌木舌飛系入口用大皂莢四十挺切  
末三斗浸一夜煎至一斗半入人參末半兩

甘草末一兩煎至五升去滓入無灰酒一升  
釜煤二七煎如餳入瓶封埋地中一夜每溫  
酒化下一匙或掃入喉內取惡涎盡為度後  
含甘草片傷寒總病論 凡人卒中風昏昏  
如醉形體不收或倒或不倒或口角流涎斯  
須不治便成大病此證風涎潮於上胸痺氣  
不通宜用救急稀涎散吐之皂莢肥實不蛀  
者四挺去黑皮白礬光明者一兩為末每用  
半錢重者三字溫水調灌不大嘔吐只是微  
微稀冷涎或出一升二升當待惺惺乃用藥  
調治不可便大吐之恐過劑傷人累效不能  
書述家傳秘寶方 左親駙軍崔言一旦得  
大風惡疾雙目昏盲眉髮自落鼻梁崩倒勢  
不可救遇異人傳方用皂角刺三斤燒灰蒸  
一時久日乾為末食後濃煎大黃湯調一七  
飲之一旬眉髮再生肌潤目明後入山修道

不知所終

神仙傳

**女貞**一名貞木一名蠟樹處處有之以子種而生最易長樹似冬青葉厚而柔長面青背淡長者四五寸甚茂盛凌冬不凋人亦呼為冬青五月開細花青白色花甚繁九月實成似牛李子纍纍滿樹生青熟紫木肌白膩立夏前後取蠟虫種子裹置枝上半月其虫化出延緣枝上造成白蠟民間大獲其利女貞實

氣味苦平無毒補中明目強陰安五臟養精神健腰膝除百病變白髮久服令人肥健輕身不老葉除風散血消腫定痛治頭目昏痛諸惡瘡腫

○辨訛 人因女貞冬茂亦呼為冬青不知女貞葉長子黑冬青葉圓子紅枸骨與女貞亦相似女貞即俗呼蠟樹者冬青即俗呼凍青樹者枸骨即俗呼貓兒刺者蓋三樹也

○種植 栽女貞畧如栽桑法縱橫相去一丈上下則樹大力厚若相去六七尺太逼須糞壅極肥歲耕地一再過有草便鋤之令枝條壯盛即蠟多子亦可種巴蜀嶺其子漬析

米水中十餘日搗去膚種之蠟生則近附伐  
 去發肄再養蠟養一年停一年採蠟必伐木  
 無老蠟寄虫 則赤黑色乃結苞於樹枝初若黍  
 米大入春漸長大如鷄頭子紫赤色纍纍抱  
 枝宛若樹之結實蓋虫將遺卵作房正如雀  
 壅蝶蛸之類俗呼為蠟種亦曰蠟子子內皆  
 白卵如細蟻一包數百凡寄子皆于夏前三  
 日內從樹上連枝剪下去餘枝獨留寸許令  
 抱木或三四顆乃至十餘顆作一簇或單顆  
 亦連枝剪之剪訖用稻穀浸水半日許漉取  
 水剝下蟲顆浸水中一刻許取起用竹箬虛  
 包之大者三四顆小者六七顆作一包勒草  
 束之置潔淨甕中若陰雨頓甕中可數日天  
 熱其子多迸出宜速寄之寄法取箬包剪去  
 角作孔如小豆大仍用草繫之樹枝間其子

多少視枝小大斟酌之枝大如指者可寄枝  
 太細幹太粗者勿寄寄後數日間鳥來啄箬  
 包攫取子勤驅之天漸暖蟲漸出包先緣樹  
 上下行若樹根有草即附草不復上又防蟻  
 食虫故樹下須芟刈極淨次行至葉底棲止  
 更數日復下至枝條啣皮入啞食其脂液因  
 作花狀取蠟 凡採蠟樹上如凝霜謂之蠟花  
 如凝霜取蠟 須看花老嫩太嫩不成蠟太老  
 不可剝大約處暑後剝取謂之蠟滓剝時或  
 就樹或剪枝俱先洒水潤之則易落次取蠟  
 花投沸湯中融化傾入細囊漉別鍋中別鍋  
 亦注沸湯漉盡絞去滓乘熟投入繩套子則  
 凝聚成塊碎之文理如白石膏而瑩徹或以  
 粗布蒙甕口置蠟布上甕內安一器甕下加  
 火蒸化入器中待成塊取之其滓盛以絹囊  
 投熱油中則蠟盡油可為燭蠟花取時不宜

盡留待明年又生子過白露則蠟花粘住難  
 剝蟲白蠟純用作燭勝他燭十倍若以和他  
 油不過百分之一其燭亦不淋為用頗廣多  
 植無害唐宋以前澆燭入藥所用白蠟皆蜜  
 蠟此蟲白蠟自元以來人始知之今則為日  
 用物矣四川湖廣滇南閩嶺吳越東南諸郡  
 皆有之以川滇  
**息樹** 女貞收蠟有二種有自  
 衡永產者為勝  
 初時不知蟲何來忽遍樹生白花取用煉蠟  
 明年復生蟲子向後恒自傳生若不曉寄放  
 樹枯則已若解放者傳寄無窮寄子者取他  
 樹之子寄此樹之上也其法或連年或停年  
 或就樹或伐條若樹盛者連年就樹寄之俟  
 有衰頽即斟酌停年以休其力培壅滋茂仍  
 復寄放即宋氏雜部所謂養一年停一年者  
 也伐條者取樹栽徑寸以上者種之俟盛長

枝上生脂  
 如霜雪入  
 謂之花

寄子生蠟即離根三四尺截去枝幹收蠟隨  
 手下壅冬月再壅明年旁長新枝芽槩以後  
 恒擇去繁冗令再直達又明年亦復修理恒  
 加培壅第三年可放蠟子更三年仍剪去枝  
 如條桑法如是無窮此所  
 謂經三年停三年者也

○療治

虛損百病久服髮白再黑返老還童女  
 貞實十月上巳日收陰乾用時以酒浸

一日蒸透晒乾一斤四兩旱蓮草五月收陰  
 乾十兩為末桑椹三月收陰乾十兩為末煉  
 蜜九椀子大每服七八丸淡鹽湯下若及  
 時收桑椹旱蓮草搗汁和藥即不用蜜 風  
 熱青眼冬青子不拘多少搗熬膏淨瓶收固  
 埋地中七七日日每用點眼 女貞丹女貞子  
 揀淨酒浸一日夜布擦去皮晒乾為末取早  
 蓮草數石搗汁熬濃和丸桐子大每夜酒送

百九旬日間齊力倍加老者即不夜起烏白髮強腰膝起陰氣 疔瘡潰爛久者以水煮葉乘熱貼之頻頻換易米醋煮亦可 口舌生瘡及舌腫脹女貞葉搗汁含漱吐涎即愈

○典故

女貞木乃少陰之精故冬不落葉觀此則益腎之功尤可推

**興術**

魯有處女

見女貞木而作歌

**琴操**

○麗藻散語

泰山多貞木 **山海經**

**頌** 女貞之木一名冬青 負霜蔥翠振柯凌風

故清士欽其質而貞女慕其名 **蘇頌**

**烏白**

一名鴟白樹高數仞葉似小杏葉而微薄

淡綠色五月開細花色黃白實如雞頭初青

熟黑分三瓣八九月熟咋之如胡麻子汁味

如猪脂南方平澤甚多根皮味苦微温有毒

治頭風通二便慢火炙令脂汁盡黃乾後用

子涼無毒壓汁梳頭變白為黑炒作湯下水

氣易生易長種之佳者有二曰葡萄白穗聚

子大而穰厚曰鷹瓜白穗散而殼薄臨安人

每田十數畝田畔必種白數株其田主歲收

白子便可完粮如是者租輕佃戶樂種謂之



熟田若無此樹于田收租額重謂之生田  
 江浙之人凡高山大道溪邊宅畔無不種亦  
 有全用熟田種者樹大者或收子二三石忌  
 近魚塘令魚黑且傷魚

○製用

採白子在中冬以熟為候採須連條剝  
 之但留指大以上枝其小者總無子亦  
 宜剝去則明年枝實但繁盛剝刀長三四寸  
 廣半寸形如却月鈎刃在鈎內以竹木竿為  
 柄令刃向上剝時向上鏡之不傷枝幹剝下  
 枝仍克燎爨揀取淨子晒乾入臼舂落外白  
 穰篩出蒸熟作餅下榨取油如常法即成白  
 油如蠟以製燭若穰少不滿一榨即作餅入

他油餅中雜榨之榨下盛油餅中置一草帚  
 候油出冷定白油即凝附草帚不雜他油其  
 篩出黑子石磨麤礮碎簸去殼存下核中仁  
 復磨或碾細蒸熟榨油如常法即成清油然  
 燈極明塗髮變黑又可入漆可造樂凡製燭  
 每白油十斤加白蠟三錢則不淋蠟多更佳  
 常時肆中賣者白油十斤雜清油十斤白蠟  
 不過一二錢其燭易淋收子一石可得白油  
 十斤浙中一畝之宮但有樹數株生平膏油  
 足用不復市買用油之外其查仍可壅田可  
 燎爨可宿火其葉可染皂其木可刻書及雕  
 造器物且樹久不壞至合抱以上收子愈多  
 故一種即為子  
 孫數世之利

○接博

子種者須接之乃可樹如杯口大即可  
 接大至一兩圍亦可接但樹水低接樹

大高接耳接須春分後數日法與雜果同聞  
之山中老圃云白樹不須接博但于春間將  
樹枝一一捩轉碎其心無傷其膚即生子與  
接博者同試之良然若地遠無從取佳貼者  
宜用此法此法農書未載農家未  
聞恐他樹木亦然宜逐一試之

○療治

小便不通烏白根皮煎湯飲之 大便  
不通烏白木根方長一寸劈破水煎半

蓋服之立通不用多喫其功神聖兼能取水  
利水通腸功勝大戟一野人病腫滿氣壯  
令掘此根搗爛水煎服一碗連行數次而病  
平氣虛人不可用太平聖惠方言其功神聖  
但不可多服誠然 二便關格二三日則殺  
人烏白東南根白皮乾為末熱水服二錢先  
以芒硝二兩煎湯服取吐甚效 水氣虛腫  
小便澀烏白皮槌榔木通各一兩為末每服

一錢米飲下 脚氣濕瘡極痒有虫烏白根  
為末傅之少時有涎出良 尸注中惡心腹  
痛刺沉黙錯亂用烏白根煎濃汁一合調硃  
砂末一錢服之肘後方無硃砂 暗疔昏狂  
瘡頭凸紅相樹根經行路者取二尺許去皮  
搗爛井花水調一盞服待瀉過以三角銀杏  
仁浸油搗會患處 嬰兒胎瘡滿頭用水邊  
烏白樹根晒碾入雄黃末少許生油調搽  
鼠莽砒毒烏白根半兩搗水服之 鹽勦痰  
喘柏樹皮去粗搗汁和飛麩作餅烙熟早晨  
與兒喫三四個待吐下鹽涎乃佳如不行熱  
茶催之 食牛馬六畜肉生疔腫欲死者搗  
自然汁一二碗頓服得大利去毒即愈未利  
再服冬用根 膿泡瘡疥相油二兩水銀二  
錢瘡腦五錢同研頻入唾津不見星乃止以  
溫湯洗淨瘡搽 小兒蟲瘡用舊絹作衣白

油塗之與兒穿次日重皆出油上取下熅之有聲是也別以油衣與穿以重盡出為度

**檀**

橡栗之屬生閩廣江右山谷間樹易成材亦

堅韌實如橡斗無刺子或一二或三四似栗

而殼薄仁皮色如榧肉如栗味苦多膏油

○種植

秋間收子時揀取大者掘地作小窖勿及泉用沙土和子置窖中次年春分取出畦種秋分後

分栽三年結實

○製用

木堅挺脩治得法可為扛子收瞭高處樓上尤佳令透風過半月則罅發如

欲急用攤晒一二日即盡開揀去斗取子晒極乾確中碾細蒸熟榨油如常法取子在寒

露前三日多油遲則油乾其油點燈甚明亦可食但性寒多食令人嘔又堪澤髮不染衣

不膩髮勝諸膏油用造印色生亦不沁其滓可變每餅作因破架灶內下用乾柴發火

以餅屑漸次撒入則起

燄燒熟者宿火勝炭擊

○療治

一切瘡疥油塗數次即愈 禿瘡先塗油潤去痂再塗之日二三次數日全愈

其性寒能退熱故也

**漆**

一名漆似榎而大樹高二三丈餘身如柿皮

白葉似椿花似槐子似牛李子木心黃生漢

中山谷梁益陝襄欽州皆有金州者最善廣

州者性急易燥辛溫有小毒乾漆去積滯消

淤血殺三虫通經脉李時珍曰漆性毒而殺

虫降而行血主證雖煩功只在二者

○種植

春分前移栽易成一云臘月種

○製用

六月中以剛澆斫皮開以竹筒承之液滴下則成漆先取其液液滿則樹苗翳一云取於霜降後者更良取時須往油點破故淳者難得可重重別拭之上等清漆色黑如鑿若鉄石者好黃嫩若蜂窠者不佳試驗稀者以物蘸起細更塗於乾竹上蔭之速乾者佳世重金漆出金州也人多以桐油雜入試訣云微扇光如

鏡懸絲悉似鈎撼成琥珀色打着有浮漚今

廣浙中出一種取漆物黃澤如金即唐書所

謂黃漆也入藥用乾漆筒中自然乾者狀

藥當用黑漆入藥如蜂房孔孔隔者為佳須

搗碎炒熟不爾損腸胃亦有燒存性者生漆

毒烈人以鷄子和服之去虫猶自嚼腸胃者

毒發飲鉄漿煎黃蘆汁甘豆湯蠅並可制之

因漆氣成瘡腫者杉木湯紫蘇湯漆姑草湯

蟹湯浴之良又嚼蜀

椒塗口鼻可避漆氣

○療治

小兒蟲病胃寒危惡證與癩相似者乾漆搗燒烟盡白蕪荑等分為末米飲服

一字至一錢九種心痛及腹脇積聚滯氣

筒內乾漆一兩搗炒烟盡研末醋煮麩糊丸

桐子大每服五丸至九丸熱酒下婦人不

生長血氣疼痛不可忍及治丈夫疝氣小腸

氣撮痛者濕漆一兩熬一食頃入乾漆末一兩和丸梧子大每服三四丸溫酒下怕漆人不可服 女人月經瘀閉繞臍寒疝痛徹及產後血氣不調諸癥瘕等病乾漆一兩打碎炒烟盡牛膝末一兩生地黃汁一升入銀石器中慢火熬俟可丸如梧子大每服一丸加至三五丸酒飲任下以通為度 女人月經不利血氣上攻欲嘔不得睡當歸四錢乾漆三錢炒烟盡為末煉蜜丸桐子大每服十五丸空心溫酒下 女人月水不通臍下堅如盃時發熱往來下痢羸瘦此為血瘕若生肉癥不可治乾漆一斤燒研生地黃二十斤取汁和煎至可丸丸桐子大每服三丸空心酒下 產後青腫疼痛及血氣水疾乾漆大麥芽等分為末新瓦礮相間鋪滿鹽泥固濟煨赤放冷研末每服一二錢熱酒下但是產

後諸症皆可服 五勞七傷乾漆栢子仁山茱萸酸棗仁等分為末蜜丸桐子大每服二七丸溫酒下日二服 喉痺欲絕不可針藥者乾漆燒烟以筒吸之 解中蠱毒平胃散末以生漆和丸桐子大每服空心溫酒下七十九丸至百丸 下部生瘡生漆塗之甚良

○典故 樊宏父重嘗欲作器物先種梓漆時人求假焉貲至鉅萬追爵謚為壽 **張敬侯後漢**

**書** 彭城樊阿少師事華佗投以漆葉青黏散方云服之去三蟲利五臟輕身益氣使人頭不白阿從其言年五百餘歲漆葉所在有之青黏生豐沛彭城及朝歌一名地節一名黃芝主理五臟益精氣木出於迷人入山見仙人服之以告佗佗以為佳語阿阿秘之近者人見阿之壽而氣力強盛問之因醉誤說

漆音休  
漆音休

人服多驗後無復人識青黏或云卽黃精之  
正葉者也李時珍曰按葛洪抱朴子云漆葉  
青黏凡藪之草也樊阿服之得壽二百歲而  
耳目聰明猶能持鍼治病此近代之實事良  
史所記注者也洪說猶近於理前言阿年五  
百歲者誤也或云青黏卽蕨蕨 漆樹其汁  
可以髹物

格物論

○麗藻散語

桂可食故伐之漆可用故割之人  
皆知有用之用而莫知無用之用  
也

詩五言

舊聞南華仙作吏漆園裏應悟  
見割愛嗒然空隱几

宋文公

漆音閩  
併音并

棕櫚

名栢櫚俗作棕蘆皮中毛縷如馬之鬣  
蘆故名出嶺南西川今江南亦有種之最難

鬣也

長初生葉如白及葉長高二三尺則木端數  
葉大如扇上聳四散岐裂大者高一二丈葉  
有大如車輪者其莖三稜稜邊如刺四時不  
凋榦正直無枝近葉莖處有皮裹之每長一  
層卽爲一節榦身赤黑皆筋絡可爲鍾杵亦  
可旋爲器物其皮有絲毛錯綜如織剝取縷  
解可織衣帽褥椅鍾盂之屬大爲時利每歲  
必兩三剝之否則樹死或不長剝之多亦傷

樹三月於木端莖中出數黃苞苞中有細子成列乃花之孕也狀如魚腹孕子謂之櫻魚亦曰櫻笋漸長出苞則成花穗黃白色結實累累大如豆生黃熟黑甚堅實木有二種一種有皮絲有作繩一種小而無絲惟葉可作帚以為王篲者非

○筍及子花

苦澆有小毒生食戟人喉主皮止鼻衄吐血破癥治腸風赤白痢崩中帶下

皮止

王篲乃落帚之別名即地膚也

○附錄櫚木

性堅紫赤色似紫檀亦有花紋者謂之花櫚木可作器皿床几扇骨諸物俗作花梨者非出安南及南海辛温而熱治產後惡露衝心癥瘕結氣赤白漏下劉煎服破血塊冷嗽煮汁温服

○療治

棕灰性澀若失血多淤滯已盡用之切當與亂髮同用更良年久敗棕入藥尤妙  
 大腸下血櫻笋煮熟切片晒乾為末蜜湯或酒服一二錢  
 鼻血不止棕櫚灰隨左右吹之  
 血崩不止棕櫚燒灰存性空心淡酒服三錢一方加煨白礬等分  
 血淋不止棕櫚皮半燒半炒為末每服二錢甚效  
 下血不止棕櫚皮半斤苦蕒一個燒灰每服二錢米湯下  
 水穀痢下棕櫚皮燒研水服方寸七  
 小便不通棕毛燒存性水酒服二錢

屢效

○典故

其皮作繩入水千年不爛昔有人開塚得一索已生根 杜甫因朝廷以李林甫瑣瑣之材代張九齡為相作棕櫚拂詩寓意 蜀錦城之南有海濛焉榦猶龍鱗枝猶鳳尾高百餘尺相傳繇李唐來閱千稔矣

國朝

徙其株于金陵莖葉披萎畧無生意勅還蜀植之護以赤欄甃以紋石其枝仍前峻拔秀薄雲漢有若曾不知其徙也者邇者其在城南者榦古顛仆命中貴吳從政視之惜其材初未諳他用既而斲為五十餘琴以進異音清發雖爨下之桐未可擬也今秘內帑士之嗜音者恒企慕焉

○麗藻散語

石翠之山其木多棕 山海經 笋狀若魚子而加甘芳笋生膚毳

毳音翠

中葢花之方孕者正二月間可剝而取之過此則苦澀不可食矣取之無害於木而宜於

飲食法當蒸熟以竹笋同蜜 頌 異木之生疑煮醋浸可致千里 蘇東坡 竹疑草攢叢

石徑森蕤山道烟岫相珍 雲壑 詩五言 夜破共寶不華不緝何遜工巧 江淹 夜破

頭取出仙人掌鮫人滿腹珠鮑魚新出網 劉 貢父 青青棕櫚樹散葉如車輪擁籜交紫

髯歲剝豈非仁用以覆雕輿何憚剋厥身 梅 聖俞 舊脫敗蓑亂新添華節高肅容春尚

靜俠氣夏方豪黃孕子魚腹青披孔雀尻豐 屍考平聲 撞如可裂雷動景鍾號 洪舜俞 蜀門多櫻

欄高者十八九其皮割剝甚雖衆亦易朽徒 蒲柳傷時苦軍乏一物官盡取嗟爾江漢人

生成復何有有同枯 櫻木使我沉嘆久死者



即已休生者何自守啾啾黃雀啁側見寒蓬走念爾形影乾摧殘沒藜莠杜子美七

言棕櫚葉散夜叉頭李群玉欲栽北辰不可得惟有西域胡僧識杜子美贈君木

魚三百尾中有鷺黃子魚子夜叉剖膺欲分甘籜龍藏頭敢言美願隨蔬果得自用勿使

山林空老死問君何事食木魚烹不能鳴固其理蘇東坡

**藤**有大小數種皆依附大木蟠曲而上紫藤細

葉長莖如竹根極堅實重重有皮花白子黑

置酒中二三十年不腐敗榼藤依樹蔓生子

黑色三年方熟一名象豆殼貯藥不壞解諸

藥毒鍾藤植弱須緣樹作根藤既纏裹樹即

死且有惡汁能令樹速朽

○製用收採藤花擇淨鹽湯洒拌勻晒乾或蒸熟晒乾皆可番作葷素食料

○典故齊解叔謙母病夜祈禱聞空中人語曰得丁公藤為酒便差即訪醫至宜都山

一老人曰此即丁公藤也療風尤驗老人忽不見取歸醫母即愈元衣和菴主蘇州崑

山人也隱居雪竇之妙高峰在千丈巖嶺有藤一枝蜿蜒其上下臨不測乃蟠結成龕為

藏修之所故號棲雲崑山縣志昔有人逃入井遇四蛇傷足欲上樹遇二鼠咬藤秦

少游詞有醉臥古藤陰下杳不知南北之句後至藤州而卒山堂四考

告

○麗藻詩五言

庭中藤刺簷 藤枝刺眼新  
飢鼯訢落藤 對門藤蓋瓦

藤蔓曲藏蛇

**俱杜少陵**

織條寄喬木 弱影

掣風斜 **魏文帝**

露浥思藤架 烟霏想舊叢

杳冥藤上下

濃淡樹榮枯 惆悵老大藤

沉吟屈蟠樹

廻策非新岸 所攀仍舊藤 **俱**

**杜少陵**

幽溪人未去 芳草行應礙 遙憶紫

藤垂繁英 照潭黛 **李衛公**

紫藤挂雲木 花

蔓宜陽春 密葉隱歌鳥 香風流美人 **李太白**

藤古結為梁 蜿蜒憑雲霧 步之時動搖 疑

駕采虹度 **李念東**

石上生孤藤 弱蔓依石

長不逢高枝 引未得凌空 上何處堪託身 為

君長萬丈 **岑參**

小聖清溪曲 踈篁作四隣

花開留好客 酒熟及芳辰 屋角丹藤繞 梁間

紫燕馴 所欣投秩早 得看故園春 **張虛菴**

藤花紫蒙茸 藤葉青扶踈 誰謂好顏色 而為

害有餘 下如蛇盤屈 上若繩縈紆 可憐中間

木束縛成枯株 柔蔓不自勝 嫋嫋挂空虛 豈

知纏木身 千夫力不如 先柔後為害 有似諛

女徒 附着君權勢 君迷不肯誅 又如妖婦人

綢繆蠱其夫 毫末不早辨 滋蔓宜難 **七言** 不

圖願以藤為戒 銘之於坐隅 **白居易** 葉

高人王右丞 藍田丘壑蔓寒藤 **杜少陵** 手

種藤花大 可圍暮春小圃 亦芳菲黃鸝隱見

惟聞嘒紫蝶 尋香不辨飛 滿架迎風光 眩眼

綠溪着雨碧 侵衣漫道破除情 事盡長條柔

蔓轉依依 **王鳳雛** 悶倚蒼藤趁晚情 殘蟬

衰柳不禁鳴 花間燒筍茶烟濕 竹底篝燈露

氣清月向水中流 夜色風從蘆裏撼 秋聲憑

誰借得飛雲履 不憚崎嶇上玉京 **王氏女郎**

王公名士 驥太倉人 解元吏部 郎中

二如亭群芳譜果部卷之二

終

--	--	--	--	--	--	--	--	--	--



