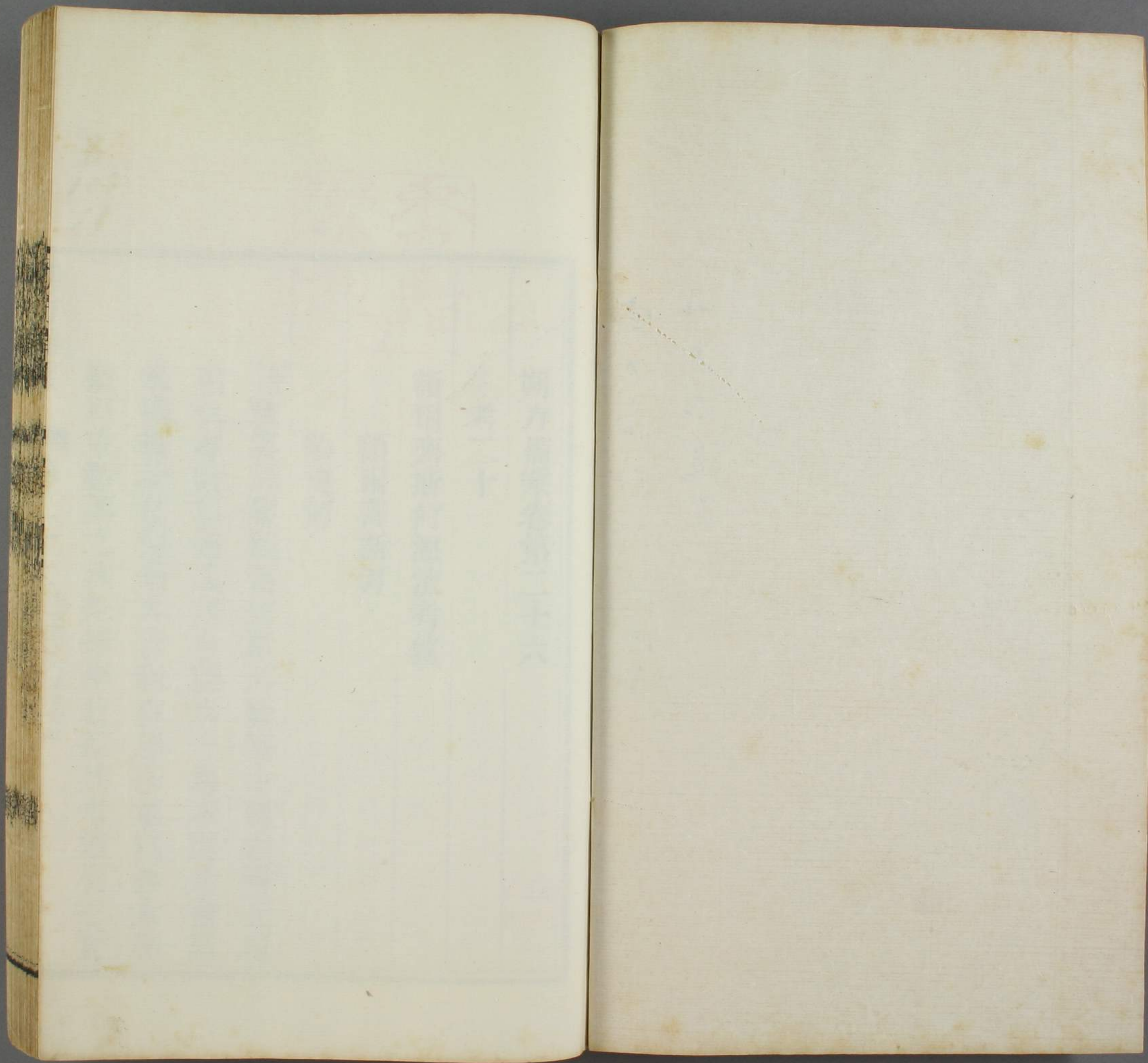


朔方備乘

額爾齊斯河源流考
北徼水道考

ル 5
103
11





呂
103
11

東方
學校
圖書

湖方備乘卷第二十六

考二十

額爾齊斯河源流考敘

額爾齊斯河

哈屯河

臣秋濤謹案額爾齊斯河發源中國之西北境由俄羅斯以達北海今別為一卷不與北徼諸水同編說已見前凡吉利吉思舊壤以西太和嶺以東谿澗之流鉅細畢赴綜其水道有三要

所錢支
有物那

湖方備乘
卷第二十六
額爾齊斯河源流考敘
一

馬南曰宰桑泊巨浸汪洋湖濱沃衍近西域鄰
中國自古爲匈奴右地西突厥葛邏祿相繼憑
陵角逐於此此游牧之要地也中曰托博勒城
東通揭的鄂布諸川西扼托波士拉各水爲北
方之都會此城郭之要地也北曰烏彌河口當
冰海之中央爲商船之所聚此海道之要地也
是三要者一在中國二在俄羅斯亦可知斯水
爲西北之樞紐矣臣 蒼萃圖籍考其源委並所
受諸水合而次之至哈屯河亦係發源中國達

俄羅斯境始與額爾齊斯合流茲亦別爲一篇
附著於後云

額爾齊斯河

額爾齊斯河有二源

臣 秋濤謹案額爾齊斯河源出金山金山爲
崑崙北支最大之幹故額爾齊斯亦爲正北

方最巨之川一曰也兒的石河見元史一曰

葉兒的石河見元史一曰也里的失河見元

宗憲宗紀一曰額兒的失水見祕一曰額勒濟思河史武

見水道 一曰阿比河見志 一曰疴比河見地理備

提綱 考地理 一曰阿被河見坤輿圖說 一曰烏彌

河即阿比之聲 皆此水之異名也坤輿圖說

云天下名河亞細亞洲阿被河長七千二百

里此河開凍時有大冰如山岳衝擊樹木兩

岸旁溢一千二百里土人遷移入山避之魏

源曰阿被河即額爾齊斯河一源出臺基湖

即率桑泊也一源出大布里山則葱嶺北幹

也大布里山在烏拉嶺之西北亦名帕付林

斯科山其長直抵北海為歐羅巴亞細亞二
洲之界在俄羅斯境內或疑阿被河為葱嶺
以西之流則何由貫烏拉嶺而入北海又何
由列於亞細亞洲名川內乎

一源為華額爾齊斯河

臣 秋濤謹案華額爾齊斯河源出阿勒坦山

阿勒坦即阿爾泰古金山也在科布多西境

阿爾泰烏梁海之西南偏西域水道記曰丹

津多爾濟傳云附西第 雍正九年準噶爾賊

由華額爾齊斯至索勒畢烏拉克沁謀掠喀爾喀謂此河也

一源為喀喇額爾齊斯河

臣秋濤謹案華譯言黃也喀喇譯言黑也水道記曰二水以黃黑異稱未審所由臣秋濤

謹案淮南子言崑崙河水出其東北陬赤水出其東南陬洋水出其西北陬黃水三周復其源魏源以為黃水伏流潛發即阿被河也山海經言崑崙之邱出河水赤水洋水黑水

與淮南同惟易黃水為黑水魏源以為淮南預指其重源故黃之山海經惟據龍池之初源故黑之也今按額爾齊斯二源一以黃名一以黑名故山經鴻烈或稱黃水或稱黑水實一川也然則斯水之黃黑異稱其所從來遠矣不須強為之說也水道記曰喀喇額爾齊斯河出庫爾圖嶺南流百里左會一水復西南流五十餘里與華額爾齊斯會水道提綱云華額爾齊斯河

徐松曰原作呵額勒濟思河今正西南

流百里折西北百餘里喀喇額爾齊斯河自
東北來會是也阿喇布坦傳云康熙三十六
年噶勒丹自哈薩克圖哈喇阿濟爾罕遣使
土克齊色稜達什召阿喇布坦不赴且奪召
者騎自布延圖河徙阿勒坦之喀喇額爾齊
斯呼里木圖等處噶勒丹欲踰阿勒坦至額
克阿喇勒淖爾名在科布多城東捕魚食慮阿喇布坦
襲已不果尋自殺武功紀盛云傅爾丹出師
敗績於和通淖爾卽和通呼爾哈淖爾敵旣得志益猖

獫大策零敦多布駐華額爾齊斯小策零敦
多布駐喀喇額爾齊斯日伺釁擾邊按杜爾
伯特部傳云準噶爾台吉舊有策零敦多布
二大策零敦多布善謀小策零敦多布以勇
聞策妄阿喇布坦及子噶勒丹策零倚任之
蓋大小策零猶西燕之有大小逸豆歸矣
二河合爲額爾齊斯河

臣秋濤謹案提綱云呵額勒濟思河西南流
百里折西北百餘里有喀喇額勒齊思河自

東北來會西域圖志云額爾齊斯郭勒有兩源合而西行二百里東北會哈喇圖郭勒又西行二百七十里東北會喀喇額爾齊斯郭勒水道記云華額爾齊斯河西南流百里折而西流五十餘里與喀喇額爾齊斯會是爲額爾齊斯河極四十六度十分西二十八度二十分按三書所記里數各異未詳孰是河之側元時置驛謂之大河驛長春真人西遊記云辛巳中秋日抵金山東北少駐復南行

其山高深谷長坂車不可行三太子出軍始闢其路乃命百騎挽繩縣轅以上縛輪以下約行四程連度五嶺南出山前臨河止泊從官連幕爲營因水草以待鋪牛驛騎有詩三絕其二云金山南面大河流河曲盤桓賞素秋秋水暮天山月上清吟獨嘯夜光球卽紀斯河之勝

西北流蘇布圖河入之

臣秋濤謹案蘇布圖河提綱未載水道記曰

額爾齊斯河西北流三十餘里蘇布圖河自北來入之蘇布圖河長百二十餘里

又西北流罕達海圖河入之

臣秋濤謹案罕達海圖河提綱未載水道記曰額爾齊斯河又西北流三十里罕達海圖河自北來入之罕達海圖河源處爲庫魯圖河西南流百里爲罕達海圖河又西南入額爾齊斯

又西北流奇喇河與克木齊克河入之

臣秋濤謹案奇喇河提綱作奇蘭河會典圖說作齊蘭河又圖說列齊蘭河於庫魯圖河之前與水道記異未詳孰是水道記曰奇喇河在罕達海圖河西三十餘里源發自納林奇喇境西南流百里一水西流五十餘里來匯準語奇喇謂山梁也納林奇喇西北四十餘里有孫都魯克嶺克木齊克河源發焉西南流百五十里至額爾齊斯河北岸而匯同入於河提綱云額爾齊斯既會又西折而西

北百八十里奇喇河自東南來匯蓋不數克
木齊克河也策凌傳云雍正十年小策零敦
多布復糾眾三萬由奇喇至額爾德河源策
凌偕將軍塔爾岱禦之於本博圖山

又西北流固爾圖河入之

臣秋濤謹案固爾圖河提綱及會典圖說皆
未載水道記曰額爾齊斯河西北逕齊爾袞
特依山北凡四十餘里北會固爾圖河河長
百二十餘里齊爾袞特依山南即噶勒札爾

巴什淖爾也

又西北流過納林喀喇山北博喇濟河入之

臣秋濤謹案博喇濟河提綱作布勒濟河會
典圖說作博爾集河水道記曰納林喀喇亦

噶勒札爾巴什淖爾北岸山車布登傳云

布推哈坦乾隆二十一年和託輝特逆賊青

衮咱卜叛車布登將以兵會參贊塔爾瑪善

赴烏蘭嶺追勦阿睦爾撒納未至遽由納林

喀喇歸牧即其地山之東為阿勒坦烏梁海

山之西爲和博克薩里土爾扈特策凌傳載
喀爾喀厄魯特分界議云策妄阿喇布坦存
日游牧和博克薩里察罕呼濟爾迪西數年
來漸越額爾齊斯推是言之和博克薩里初
亦準部地乾隆三十六年始畀北三旗土爾
扈特布延圖親王駐之額爾齊斯自固爾圖
河西北流百二十餘里北會博喇濟河博喇
濟者準人名也舊居於此因以名河河二源
東源爲霍木河發自阿勒坦山梁而西流西

源爲哈那斯河西南流各七十餘里而匯又
西南流百餘里爲博喇濟河入於額爾齊斯
車布登傳云罕篤叛由博喇濟遁餓儂河馮
木特傳云乾隆十八年杜爾伯特台吉車凌
等棄準噶爾來降達瓦齊遣馮木特追之由
博喇濟河入喀爾喀汛

又西北過庫克新山北哈布河入之

臣秋濤謹案哈布河提綱及會典圖說並作
哈巴河然提綱列哈巴於布勒濟之前未詳

孰是水道記曰額爾齊斯自博喇濟西北流
 八十里右會哈布河阿睦爾撒納之來降也
 達瓦齊遣策凌及巴雅爾等追之阿睦爾撒
 納敗其眾於哈布河庫克新山者禡木特之
 所游牧因以名其部故禡木特傳云禡木特
 厄魯特人號庫克新今作辛蓋猶塔爾巴哈台
 之厄魯特牧於巴爾魯克山謂為巴爾魯克
 部矣元史耶律希亮傳云世祖召希亮赴闕
 希亮由苦先城至哈刺火州出伊州涉大漠

以還苦先即庫克新語解云庫克新者老也
 又西北過卑爾素克托羅海境北喀喇哈布河
 入之

臣秋濤謹案喀喇哈布河提綱未載會典圖
 說作阿爾噶巴克河水道記曰卑爾素克托
 羅海者科布多與塔爾巴哈台分界地也額
 爾齊斯自哈布河西北流五十里右會喀喇
 哈布河河三源並發為古爾班柯爾河南流
 二十餘里經塔布博勒齊爾卡倫東又南流

八十餘里爲喀喇哈布河入於額爾齊斯車
布登傳云乾隆二十年定北將軍班第由北
路進勦達瓦齊於伊犁道出阿勒坦以烏梁
海衆潛附準噶爾遣車布登沿途勦捕至古
爾班鼐塔克及烏蘭布拉克喀喇哈布地遇
烏梁海副都統察達克屬得木齊綽罕句宰
桑圖布慎屬得木齊喀喇曼濟等眾盡降之
又西北流訥恰庫河入之

臣秋濤謹案訥恰庫河提綱未載會典圖說

作納齊庫河水道記曰額爾齊斯河西北流
六十里訥恰庫河發源烏爾魯嶺南流經噶
爾札爾巴什卡倫東凡二百里來匯
又西北流塔爾巴哈台河入之

臣秋濤謹案塔爾巴哈台河提綱未載會典
圖說作塔爾巴哈爾河水道記曰額爾齊斯
河西北流八十餘里塔爾巴哈台河西南流
折而東南又南經瑪呢圖噶圖勒卡倫東入
額爾齊斯河每歲冬科布多置瑪呢圖噶圖

勒卡倫於河北塔爾巴哈台置瑪呢圖噶圖
勒罕卡倫於河南交守望焉

又西北瀦為宰桑淖爾

臣秋濤謹案宰桑淖爾會典圖說作齊桑泊

水道記曰額爾齊斯河逕瑪呢圖噶圖勒罕

卡倫北又西北流百三十餘里瀦為宰桑淖

爾亦曰鴻和圖淖爾

鴻和蒙古語鈴也見元史語解

淖爾圓

橢形周四百餘里

水道提綱作池周百里

北極出地自

四十七度之五十九分至四十八度之三十

一分偏西自三十度之四十五分至三十一

度之五十八分在阿勒坦山頂之西南百六

十里準噶爾時有二十四鄂拓克各置宰桑

領其眾凡六十二宰桑宰桑者其大臣也西

域山有稱汗者

哈瑪爾岱青傳有汗阿林國語謂君曰汗阿林即山也

淖爾得蒙重臣之目矣

俄儂河果莫孫河匯其東南

臣秋濤謹案會典圖說注淖爾東南者有俄

東河特穆爾河當即此二水也水道記曰俄

儂河發自薩里山陰在鏗額爾河西鏗額爾河卽征西將軍祁里德勦厄魯特地也事見朋素克喇布坦傳俄儂河達山外北流五十餘里經俄儂郭勒卡倫東又北流六十里經烏里雅蘇圖卡倫西又西北流二百餘里入淖爾東南隅河之東岸哈薩克公庫庫岱度冬處俄儂河源西南百里爲果莫孫河河發自察罕鄂博舊卡倫東西流百里南匯齊巴克達孫河折而北經輝巴朗山西凡百五十

餘里亦入淖爾東南隅去俄儂河入處三十許里果莫孫河西岸哈薩克台吉罕巴爾度冬處車木楚克扎布傳云附托多額爾德尼傳乾隆二十二年車木楚克扎布偕參贊唐喀祿奏言杜爾伯特貝勒巴圖博羅特公舍稜台吉阿喇善等通阿逆走額爾齊斯臣等偵得狀偕副都統瑚爾起馳赴輝巴朗山後擒巴圖博羅特等並勦烏梁海賊五十戶旋兵赴塔爾巴哈台緝哈薩克錫喇卽果莫孫河所經山

也

納林河哈流圖河匯其東北

臣秋濤謹案提綱有納思克河哈流圖河皆

注額爾齊斯河其說未確今從水道記記曰

納林河發自阿斯哈圖嶺西南流百八十餘

里入淖爾東北

水道提綱云此水出沙地不知名在阿勒坦頂北百餘里

西南流三百里入池南去額爾齊斯河口五十餘里哈

流圖河發自庫克烏嚕木嶺西南流百三十

餘里入淖爾北東去納林河五十餘里

臣秋濤謹

案會典圖說作哈柳圖河

阿布達爾摩多河匯其西

臣秋濤謹案阿布達爾摩多河會典圖說作

阿布塔爾謨多河水道記曰楚呼楚河北為

喀拉瑪嶺嶺北有濟莫爾色克河河之西北

六七十里有水發自哈爾巴哈卡倫西東流

經卡倫北德布色格爾河自南經卡倫東來

匯是為哈爾巴哈河哈爾巴哈河西北五十

餘里有巴雅爾河又西北四十餘里有布古

什河二源並發東流而匯經布古什山南又東經布古什卡倫南諸河皆東北流或百里或數十里而止布古什河亦曰布固圖河乾隆二十三年副都統唐喀祿偕厄魯特散秩大臣和碩齊率兵追捕土爾扈特台吉舍稜至布固圖河四月十七日獲舍稜弟勞章扎卜勞章扎卜言舍稜願降狀釋之歸舍稜又使請定地徙游牧唐喀祿疑其詐和碩齊固請蒞其營二十日唐喀祿與侍衛富錫爾佛

爾慶額往和碩齊又言恐舍稜疑懼令官兵下馬舍稜遣人送酒和碩齊飲之俄頃變作唐喀祿與佛爾慶額俱死富錫爾射殺一賊競前害之賊衆大譟我兵猝起迎敵至額卜克特山和碩齊更衣降舍稜官兵多戰沒參贊阿桂追賊至索勒畢布拉干之博勒齊爾賊踰喀拉瑪嶺走俄羅斯布固圖河東北百二十餘里爲楚克河二源分東流百餘里而匯是爲阿布達爾摩多河二支匯處置阿布

達爾摩多卡倫於南岸河東流七十餘里入

淖爾西

復從淖爾西北溢為額爾齊斯河

臣秋濤謹案自淖爾北出之河西域圖志謂之北額爾齊斯郭勒水道記曰濱河衍沃利耕牧杜爾伯特及烏梁海人皆曾牧於斯杜爾伯特部總傳云車凌及車凌蒙克遣宰桑以善耕卒百赴額爾齊斯成裘扎布傳云附策淖爾乾隆十九年赴額爾齊斯督屯田

科爾沁河入之

臣秋濤謹案科爾沁河會典圖說未載水道記曰額爾齊斯自淖爾西北流十餘里科爾沁河自東來入之科爾沁河發自莫根西里地西南流經烏哈爾卡倫南又西南經愛圖拜山西北入於額爾齊斯東南距哈流圖河百餘里

又西北流布崑河入之

臣秋濤謹案布崑河會典圖說作布坤河水

道記曰額爾齊斯河西北流七十餘里西會布崑河河在阿布達爾摩多河之北百餘里源發自喀拉瑪山東南流經博羅鼎山南凡百里爲布崑河又東流五十餘里經畢陵圖淖爾南和通卡倫北又五十餘里入於河嘉慶十九年將軍松筠與塔爾巴哈台參贊愛星阿會疏言塔爾巴哈台西北一帶卡倫綿亘千數百里夏展冬撤其內第三四五卡倫一曰哈爾巴哈一曰布古什一曰阿布達爾

摩多近臨大河河名布崑哈薩克回語布崑爲蚊蠓總名每年五六月間山雪消融衆水匯流入河沿岸衝刷水勢散漫蕩漾滿灘徧生蘆草聚育蚊蠓巡查官兵胼胝沙水應差馬匹圈在木棚每日黎明稍得牧放日出之際馬皆自歸周圍常用糞火煙薰略能住足故多倒斃請移哈爾巴哈於大烏里雅蘇圖移布古什於特穆爾淖爾霍移阿布達爾摩多於阿拉善布拉克並移和通霍爾海於哈

喇布雅從之哈爾巴哈河西罕巴爾度夏處
 布崑河西庫庫岱度夏處庫庫岱者右部哈
 薩克王阿布勒必斯第六子乾隆五十五年
 授公爵罕巴爾者西部哈薩克台吉薩呢雅
 斯第四子嘉慶五年以捕賊功授第五品秩
 二人不相能故時有控訴

又北烏柯爾烏蘇入之

臣秋濤謹案烏柯爾烏蘇提綱及會典圖說
 皆未載蓋在卡倫外也水道記曰額爾齊斯

既會布崑北流逕札哈蘇淖爾東

淖爾在布崑河北岸

百札哈蘇二淖爾皆周數十里南北相去里

許兩淖爾間置卡倫淖爾東北八十里為輝

邁拉呼卡倫卡倫臨河西岸其東岸為那瑪

嶺嶺道崎嶇攀援乃能上每歲夏塔爾巴哈

台置輝邁拉呼卡倫於河西科布多置霍尼

邁拉呼卡倫於嶺間臨河以幾禁俄羅斯之

通商者

理藩院事例云俄羅斯等除在恰克圖交易外霍尼邁拉呼卡倫不准通

商額爾齊斯河出卡倫乃東北流百八十餘

里烏柯爾烏蘇由東南流百里來匯

又東北流納林河入之

臣秋濤謹案北額爾齊斯之東西岸各有一

納林河蓋同名異地也此為東岸之納林河

水道記曰額爾齊斯東北流五十里納林河

由東南來匯河發自巴爾哈斯淖爾

在阿勒坦烏梁

海西北岸奇車爾庫嶺其水西北流八十餘

里至博恩濟海折而西流四十餘里有托和

喇爾圖河南流百餘里温都里烏里雅蘇河

北流百餘里皆來匯又西流五十餘里有烏

魯爾河南流百餘里來匯又西流十餘里有

庫蘭阿濟爾罕河北流百餘里來匯又折而

西北六七十里入於額爾齊斯河

又北莫依璘河入之

臣秋濤謹案水道記曰額爾齊斯河東北流

折而北凡百里莫依璘河由西流百里來匯

額爾齊斯河之西岸皆哈薩克境自此而北

出其界納噶察傳云納噶察從阿睦爾撒納

班珠爾竄牧額爾齊斯誘哈薩克兵掠準噶爾境是其地相接矣

又東北流布克圖爾瑪河入之

臣秋濤謹案水道記曰額爾齊斯河東北流五十里東會布克圖爾瑪河河二源東源發自阿勒坦山梁西源發自和托霍爾嶺分西流百里匯為海爾庫門河又西北流五十里為布克圖爾瑪河又西北流百五十里有布魯勒河西南流七十餘里來匯格塔克延丕

勒傳云附朋素克喇布坦傳康熙五十六年大軍由布

魯勒擒厄魯特羅卜藏錫喇布等又諸爾布

班第傳云附卓特巴傳康熙五十九年隨振武將

軍傅爾丹由布魯勒進勦準噶爾即此河也

布克圖爾瑪河既匯布魯勒又西流百里入

於額爾齊斯河

又東北流達俄羅斯國界

臣秋濤謹案水道記曰塔爾巴哈台所屬哈

薩克之北境科布多所屬阿勒坦淖爾烏梁

海之西北境皆與俄羅斯國毗連水入彼界
難知翔實康熙五十一年使臣圖理琛詣土
爾扈特阿玉奇汗所牧之額濟勒河假道俄
羅斯往返郵程經歷額爾齊斯撰為異域錄

今採其書粗備條貫云

臣秋濤謹案西域水道記載額爾齊斯河

達俄羅斯國界過托穆斯科引異域錄云哈薩克國哈拉哈爾國策妄阿喇布坦與俄羅斯四國分界之處曰托穆斯科云云又東北流過鏗格爾圖喇臣秋濤謹按地圖額爾齊斯河自出卡倫達俄羅斯界即過鏗格爾圖喇東西兩岸匯小水無數並無先過托穆斯科之事其托穆斯科南臨托穆河又南距阿爾泰淖爾六百餘里托穆河西流入鄂布

又東北流過鏗格爾圖喇

臣秋濤謹案鏗格爾圖喇一作坑格勒圖拉

俄羅斯小城也水道記曰額爾齊斯河既會
布克圖爾瑪河北流有胡蘇圖水自東來入
之又東北有烏蘭齋水自東來入之圖魯台
水自西來入之又東北有一水自東來入之

烏達圖水自西來入之又東北有烏里雅蘇圖水自東來入之額貝圖水自西來入之又東北有坤達圖水自東來入之阿海圖水自西來入之又東北有一水自東來入之烏里雅台水自西來入之又東北有布爾噶蘇台水自東來入之塔里袞水自西來入之諸水皆細流也額爾齊斯河又東北逕鏗格爾圖喇之東

又東北流過森博羅特城

臣秋濤謹案森博羅特亦作僧博羅特水道記曰額爾齊斯河自鏗格爾圖喇東北流有額布根水自西來匯又東北有圖倫亢寄淖爾水自東經哈里爾之北來匯又東北有一水自東來匯阿布水自西來匯又東北有烏蘭布拉克自西來匯又東北逕布里爾之東有一水自東北來匯又東北有烏孫楚謙水自西來匯又東北有察罕鄂爾博水自東來匯又東北有察爾河自西南來匯又東北逕

森博羅特城東森博羅特城極五十三度三十分西三十二度二十分地距中國界已千餘里阿睦爾撒納之竄也實由斯以遁定邊右副將軍兆惠奏言委署參領額林策等至俄羅斯森博羅特圖喇向瑪玉爾查問阿睦爾撒納蹤跡瑪玉爾言適據齊倫圖喇報稱有步行二人向刈草之人告云我係阿睦爾撒納可報知爾頭目前來渡我其人卽告知喀丕坦遣人操舟前往久未回報復遣人往

看並無蹤跡惟於額爾齊斯河曲尋獲渡口小舟蓋由此渡河以東矣

又東北流過達布遜淖爾

臣秋濤謹案水道記曰額爾齊斯河自森博羅特城東北流有一水自東來匯折而西流數十里包達布遜淖爾之北以至其東淖爾北極出地自五十四度二十五分至五十五度八分偏西三十二度三十分達布遜淖爾者鹽池也康熙五十九年俄羅斯使臣伊思

邁羅副言我國之人今於鹽池以南宰桑淖爾之處修建房屋居住乾隆二十年參贊富德奏言額爾齊斯之北有達布遜圖喇地方其地產鹽

又東北折而西北流塔喇河入之

臣秋濤謹案塔喇河一作多拉河水道記曰托穆斯科西北二千五百餘里爲塔喇斯科元史曷思麥里傳進擊斡羅思於鐵兒山克之鐵兒卽塔喇之轉也異域錄云塔喇斯科

額爾齊斯河來自東南向西北而流塔喇河來自東南於塔喇斯科相對地方歸入額爾齊斯河沿途地平坦俱林藪有杉松馬尾松楊樺榆叢柳櫻菓沿額爾齊斯河岸皆塔塔拉人居住間有田畝塔塔拉者原係庫程汗之人又名貨通自俄羅斯取托波兒等處將其人散處於阿勒坦山後沿額爾齊斯河一帶及托波兒並喀山等地方額爾齊斯河之南岸有廬舍居千餘戶俄羅斯與塔塔拉襍

處天主堂六座設管轄柏興頭目一員駐兵五百名按俄羅斯俗以十六寸為一尺舊以千步為一里又改五百步為一里以此積算其地故為遼遠

又西北流托波兒河入之

臣秋濤謹案托波兒河一作托博爾河水道

記曰額爾齊斯河自塔喇斯科西北流一千

二百餘里至托波兒

臣秋濤謹案托波兒即托博勒城乃錫伯利部

總管噶噶林治所一都會也

而會托波兒河異域錄云費

耶爾和土爾斯科城之西北二百餘里有費

耶爾和土爾斯科佛落克嶺山不甚大沿途

皆林藪有馬尾松果松杉松楊樺櫻莫刺玫

山嶺嶺上隨處流泉地甚泥淖上嶺五里許

下嶺十里許自嶺西流出者謂之托波兒河

自嶺東流出者謂之土拉河俱向東南流經

圖敏地方土拉河歸入托波兒河又云自圖

敏由土拉河溯流西北舟行五百餘里至鴉

班沁沿河兩岸有杉松楊樺叢柳甚稀有小

柏興二十餘處柏興附近俱種田畝俄羅斯
與塔塔拉襍處土拉河之西岸有柏興廬舍
居人二百餘戶俱俄羅斯人有天主堂三座
設管轄柏興頭目一員無兵鴉班沁西北四
百餘里爲費耶爾和土爾斯科城沿途皆山
岡多林藪惟有杉松馬尾松楊樺地甚泥淖
有小柏興四五處土拉河來自西北流經費
耶爾和土爾斯科城之西面向東南而流河
之東岸石山上下及河之兩岸有柏興廬舍

居人七百餘戶俱俄羅斯人天主堂五座有
市廛設管轄柏興頭目一員駐兵三百名此
處一帶山色奇秀室宇清潔土拉河環抱舟
楫往來宛如江南應接不暇忘異鄉行路之
崎嶇也又二百餘里經費耶爾和土爾斯科
佛落克嶺其嶺峯巒競秀泉脈爭流夾路野
花若張錦綺雖極高之處亦泥淖有水斯卽
土拉河托波兒河所由發源蓋二河並東南
流千一百餘里而匯又東北千餘里而至托

波兒也托波兒在狄穆演斯科西南六百餘里額爾齊斯河來自東南繞逕托波兒向東北而流托波兒河來自西南於托波兒相對地方歸入額爾齊斯河

又東北流過狄穆演斯科

臣秋濤謹案狄穆演斯科今圖作底穆彥斯歸水道記曰額爾齊斯河自托波兒受托波兒河水東北流六百餘里至狄穆演斯科異域錄云托波兒河歸入額爾齊斯河沿河兩

岸地勢平坦有杉松楊樺櫻菓叢柳小柏興五十餘處左近皆田畝托波兒以北二十餘里河東岸之上有小土山極平坦無城郭居人千餘戶其廬舍皆大木營治有磚造廟宇二所理事公署木房數間其山麓及河岸一帶居人二千餘戶其廬舍亦皆大木營治有市廛天主堂二十餘座駐兵二千餘名有頭目十數員額爾齊斯河自西南向東北而流至狄穆演斯科水濁溜急

又東北流過薩馬爾斯科

臣秋濤謹案薩馬爾斯科今圖作薩瑪羅特城水道記曰額爾齊斯河自狄穆演斯科東北流六百餘里至薩馬爾斯科異域錄云自薩馬爾斯科至狄穆演斯科沿河一帶東岸之上皆土山平坂有杉松楊樺櫻菓等樹甚密河邊皆叢柳兩岸有小柏與十餘處間有田畝俄羅斯與鄂斯提牙斯科並塔塔拉人雜處其河東岸土山之上_有盧舍百餘間居

人五十餘戶皆俄羅斯人柏興之四面皆田畝有天主堂一座無兵一種草果俄羅斯名之曰馬里那蒙古人名之曰和厄柏兒濟爾根形似桑椹色赤味甘酸幹不盈尺額爾齊斯河岸山內甚多柏興各處小兒鬻賣

又東北流有中國發源之哈屯河亦名鄂布河

合托穆河揭的河諸水西北流來會

互詳後哈屯河篇內

臣秋濤謹案異域錄云鄂布河自托穆斯科

二百里外來自東南向西北而流俄羅斯呼

爲鄂布河其巴爾巴忒人呼爲牙巴里河有
托穆河來自東南由西面繞經柏興向西北
而流至百里外歸入鄂布河鄂布河西北流
千餘里有楚里穆河自麻科佛斯科山內發
源向西南歸入鄂布河楚里穆河岸林藪內
皆塔塔拉人散處甚稀捕灰鼠銀鼠狐狸納
貢鄂布河又北流數百里有揭的河來入之
揭的河自麻科佛斯科佛洛克嶺發源環流
麻科斯科向西北而流河寬六七丈不等多

灣曲水色赤蚊虻甚多沿河有小柏興四五
處俱俄羅斯居住其地平坦水窪處甚多皆
林藪有馬尾松果松杉松楊樺柳櫻莫刺玫
河岸下多土燕巢穴產熊貂鼠狐狸銀鼠灰
鼠有一種人類索倫名曰鄂斯提牙斯科在
揭的河兩岸林木內散處捕貂作貢一種魚
形類鱒魚口似鯛無鱗脊上並兩肋有骨三
條連生肉味同於鯛魚大者不過三尺俄羅
斯名之曰四帖里烈貼蒙古人名之曰舒里

於未凍河之前自北海由鄂布河溯流而來甚多人皆漁捕曝乾爲食亦貨賣由揭的河順流無晝夜行十一日河面遂寬林木漸稀河水漸白蚊虻亦多經羅新訥雅爾及茹斯科村落凡水程二千五百里至那里穆柏興鄂布河自南流來經柏興向西北而流揭的河來自東南至柏興附近歸入鄂布河由鄂布河順流而下水面多白蟻或飛樹上或浮水面似柳絮乘風楊花鋪地水程西北一千

四百餘里經蘇爾呼忒柏興河濁溜緩水漲四溢洲渚甚多沿河兩岸地勢平坦皆林木有杉松楊樺櫻莫河邊多叢柳鄂斯提牙斯科人在林內散處河之北岸向有柏興廬舍居人二百餘戶天主堂三座因失火燒燬少半新結廬舍餘皆穴處俱俄羅斯人設管轄柏興頭目一員駐兵百名又順流乘風揚帆而行西南六百餘里至薩馬爾斯科河東岸有土山不甚大有杉松楊樹河邊有叢柳山

麓一帶有廬舍百餘間居人五十餘戶皆俄
 羅斯人有天主堂一座設管理驛站船隻頭
 目一員無兵額爾齊斯河自南流來逕薩馬
 爾斯科柏興向西北流二十餘里會鄂布河
 又東北流入北海

臣秋濤謹案水道記曰額爾齊斯河既會鄂
 布河復東北流逕郭特斯科東又東北逕巴

拉索瓦城東又東北逕惹薩克古城西
臣秋濤謹案當作惹薩克古城此城東南五百餘里有布爾湖凡千餘里又東北

百餘里至阿布定噶珊之東入北海漢書西
 域傳云北道西踰葱嶺出大宛康居奄蔡奄
 蔡國控弦者十餘萬人臨大澤無崖蓋北海
 云唐書有流鬼國去京師萬五千里濱北海
 元史天文志載四海測驗北海北極出地六
 十五度夏至晷景長六尺七寸八分晝八十
 二刻夜一十八刻故異域錄云伊聶謝去北
 海大洋一月程時夏至前後夜不甚暗日落
 夜深猶可圍碁不數刻東方日出也臣秋濤

謹案額爾齊斯入北海處名疴比灣亦曰烏彌河口其海乃渤海也志略曰前明中葉俄羅斯既興有商舶於冰消時駛至西伯利海岸以洋貨易皮貨日漸狎熟盛誇俄羅斯之富强其頭人有率戶口至俄羅斯者睹其國都市廛屋宇之壯麗傾心歸向各部競相傳播咸貢方物爲藩屬俄羅斯建礮臺於烏彌河口扼險要以控制之漸徙罪人供力役築城戍於是西伯利西方諸部不費兵力咸爲

俄羅斯有所謂烏彌河口卽此處也控扼水陸實爲羅刹北海之要鎮云

哈屯河

哈屯河有二源東曰喀喇河西曰噶老圖河合爲納爾噶河

臣秋濤謹案二源俱出阿爾泰烏梁海旗北境阿爾泰山北麓阿爾泰爲漠北最高之山亦稱汗山所出之河以哈屯名故烏梁海人亦稱汗哈屯烏梁海以所居之山川爲號也

亦稱汗烏梁海專以山目之也喀喇河北流合東來二小水噶老圖河東北流合西來三小水二源合為納爾噶河納西來二水又東北流納南來一水

東北流鄂依滿河入之

臣秋濤謹案納爾噶河東北流鄂依滿河自

西來北合哈集爾庫捫河又東流來匯

又東北流扎爾滿河入之

臣秋濤謹案扎爾滿河源處當亨吉泊之南

其水東流注於納爾噶河

折東流達爾欽圖河自西南來匯

臣秋濤謹案達爾欽圖河出騰格爾鄂依都

爾山其山當喀喇河源之東南東北流博羅布爾格蘇河

自東南來匯又東北流博和錫克河自哈拉

莽那山西流來匯

又東北流始曰哈屯河又東北流經阿爾泰諾

爾烏梁海旗西納烏賴河僧瑪爾達河東納喀

達林河又北流會亨吉河

臣秋濤謹案亨吉河出哈屯河之西曰亨吉泊從泊中流出又東流喀拉瑚吉爾河自南來匯又東流注於哈屯河圖說以為西流來會誤也

又北流入唐努烏梁海界阿爾泰河亦自科布多西北流來會

臣秋濤謹案阿爾泰河源出阿爾泰泊泊在阿爾泰諾爾烏梁海旗東北綽爾齊河沙克爾河巴什庫斯河阿斯巴圖河俱出阿爾泰

諾爾烏梁海旗合北流瀕焉東納格吉河西納巴哈齊里河伊克齊里河郭爾達爾河北流為阿爾泰河又西北入唐努烏梁海界會哈屯河

又西北入俄羅斯界逕納生斯噶珊東又西北流納色畢河

臣秋濤謹案色畢河源出汗阿林東北又北流有察拉斯河出亨吉泊北山之北而西北流來會又北流折而東北逕沙拉哈爾海山

麓至納生斯噶珊西北入於哈屯河

又西北流逕蘇斯德必噶珊西納汗阿林山水

臣秋濤謹案有三水皆出汗阿林山合而東

北流逕博蘇噶珊南沙拉哈爾海北又東北

入於哈屯河

又西北逕博蘇噶珊東繞流其北又西北流約

二百餘里曰鄂布河

臣秋濤謹案哈屯河流至此俄羅斯人謂之

鄂布河內府圖作鄂必河巴爾巴忒人呼為

牙巴里河

有托穆河西流來會

臣秋濤謹案托穆河源出托穆斯科城東南

山西流三百餘里逕托穆斯科南繞過城西

此城乃庫程汗舊墟塔塔拉人與巴爾巴忒

人兩種雜處巴爾巴忒即內地之巴爾呼也

元成宗大德十年征海都諸部徙降人於金

山之陽我軍屯田於金山之北此地當即屯

田處異域錄云托穆斯科俄羅斯國哈薩克

國哈拉哈兒叭國策旺拉布坦國四國連界
接壤其所居塔塔拉並巴爾巴忒人與俄羅
斯策旺拉布坦兩國皆納賦不時被哈薩克
國人侵掠臣秋濤謹案托穆斯科之南正與
阿爾泰諾爾烏梁海相接阿爾泰諾爾烏梁
海本準噶爾所屬乾隆間始歸順隸於科布
多則康熙五十一年間策旺拉布坦與俄羅
斯接界於此固其宜也哈拉哈兒叭亦作哈
喇哈爾榜卽沙拉哈爾海也蓋兩國中間一

小部落乾隆以後不復聞於上國疑爲哈薩
克所併哈薩克俗務游牧喜寇鈔與厄魯特
游牧錯處故托穆斯科爲四國連界地也托
穆河又西流逕阿巴圖拉北又西北流百餘
里注哈屯河

又西北流納吉爾日斯水

臣秋濤謹案吉爾日斯水源出吉爾日斯噶
珊西吉爾日斯噶珊疑卽異域錄之克爾紀
斯也其水北流逕德勒尼特斯噶珊東又北

流注哈屯河

轉北流二百里許納東來之綽里穆河

臣秋濤謹案綽里穆河出托穆斯科北山西

北流約三百里注哈屯河

又西北流二百餘里逕格野斯歸城西又西北

流逕瓦欣阿噶珊東有揭的河西流來會

臣秋濤謹案揭的河即格達河發源瑪古斯

歸即異域錄之城南山中北流逕城西折西

麻科斯科流逕鄂羅錫舍噶珊北有瑪傅斯噶河自北

來入之又西有一水自南來入之又折而西

北逕穆納薩爾噶珊東又西流逕噶珊北又

西有一水自北來入之又西有阿色爾河哈

塞野河皆自北來入之又西惹羅日噶河自

南來入之又西逕色爾日噶珊北又西鄂良

河自北來入之又西鄂爾羅什噶河自北來

入之又西必格納河自南來入之又西赫里

錫阿河自北來入之又西烏集納河自南來

入之又折西北流里錫薩河自東北來入之

又西北有一水自東北來入之又折而西流

訥里謨瓦河出窩集中自北來入之異域錄有那里

穆柏興當在此河之旁以河為名也又西流至格野斯歸西北

與哈屯河合此水源流約千里且通舟楫亦

巨川也

又西北逕納隆城南又西北納南來之瓦欣阿

河又西北逕羅納郭昂噶珊東北納東北來之

謨斯薩河又西北納東北來之端河瓦噶河又

西北納西南來之索爾瑪河又西北納東北來

之傅拉傅安河博爾達挂河又西北逕蘇爾古
特城南有博索挂河自西南來入之又西北逕
瑪齊木噶珊北納西南來之噶錫穆噶河又西
北流至薩瑪羅特城北薩林噶珊南與額爾齊
斯河會

臣秋濤謹案薩瑪羅特城即異域錄之薩馬
爾斯科也餘詳額爾齊斯河篇內

朔方備乘卷二十六

知縣林 穗初校
知縣丁 紹基覆校

朔方備乘卷第二十七

考二十一

北徼水道考敘

大拉該海所受水

甘查甲海所受水

郭爾噶海所受水

冰海所受水

烏格里達海灣所受水

阿比海灣所受水

衛噶特海所受水

白海所受水

波羅的海所受水

黑海所受水

裏海所受水

伊策三布拉島中諸水

諸湖

臣秋濤謹案九州水道詳於禹貢自後班固桑欽酈元之徒各有著述歷代史冊地志於川瀆

分合亦多紀載然皆詳中原而略邊徼詳於東海南海所受之水而於北海西海所受之水則闕焉莫考今俄羅斯境內水道往牒罕徵職是故也臣秋濤謹詳稽中外圖籍訂證異同經流支派罔弗臚列用補羣書之闕略至中國發源之水流入俄羅斯界者派別雖多大概不外三大支其在肯特山以東水入彼界復歸中國而入東海者東一支也皆匯於黑龍江別詳良維諸水考其在杭愛山以北水入彼界直達北海

者中一支也皆匯於色楞格河別詳色楞格河源流考其在金山以北水入彼界直達北海者西一支也皆匯於額爾齊斯河別詳額爾齊斯河源流考是三大支均非俄羅斯境所得攝也故析其部居不相雜厠惟源委均在俄羅斯境者始以北徼水道目之謹發其凡於此云

大拉該海所受水

大拉該海東北方之渤海也亦曰小海

臣秋濤謹案吉林之東襟大海自混同江口

以北海水漸迤西北至索倫河口皆為中國境又北得戾拉河口又北得烏底河口為甌脫地又西北得阿老河口始為俄羅斯境西人地理書謂之大拉該海即唐書黑水靺鞨北境之小海也

迤而西北逾烏底河口襟俄羅斯東境阿老河入之

臣秋濤謹案阿老河源出外興安嶺東入海其西隔山即中國噶穆河源也

又北鄂斯都爾納薩河入之又北烏底雅河入之又西北烏拉克河入之又西北鄂和達河入之又西北碩羅克瑪河入之

臣秋濤謹案碩羅克瑪河二源並發南流而合東入海

又西北一水入之又西北達溫河入之又西北拉瑪河入之

臣秋濤謹案拉瑪河出外興安嶺北其南隔山即精奇尼色禽也拉瑪河曲曲東流約六

百餘里入海

又西北鄂拉河入之又西北納勒春河入之又轉而北達達哈河入之

臣秋濤謹案達達哈河源出金阿林東窩集中東流五百里入海大拉該海至此轉而北迤

又北衛底阿河入之

臣秋濤謹案衛底阿河自西北發源東南流入海

又迤而東登屯河入之

臣秋濤謹案登屯河自北山發源南流入海

大拉該海至此轉而東迤

又東巴倫河入之又迤而東南奔什納河入之

臣秋濤謹案奔什納河發源金阿林東麓流

數十里瀦為巨泊復從泊東北流出曰奔什

納河又東北流五百餘里曰伊斯奢爾納河

又東受北來一水折東南流受東來一水又

南流索羅烏達納雅河自東來入之又南阿

噶隆河自西來入之又南郭斯米納河自東

來入之又東南流有一水自東北山發源流

五百餘里來會又折西流入海大拉該海至

此轉而東南迤

又東南達魯噶河入之

臣秋濤謹案達魯噶河自東北大山發源二

水南流而合又西流二百餘里入海

又東南吉斯岡噶河入之又東南巴特沙底瑪

納雅河入之又東南勒佛那雅河入之又東南

有五小水入之又東南烏哈魯薩瓦河入之又
東南有一水入之又東南納努河入之又東南
克羅多和羅瓦河入之又東南吉爾巴科瓦河
入之又東南倭羅富斯噶雅河入之又東南有
一水自東北來入之

臣秋濤謹案此水兩源並出北山其山之北
卽噶穆薩特喀城也二源合南流折西南流
入海

又東南有二水入之

臣秋濤謹案大拉該海至此轉而東池三百
餘里又轉而北池爲甘查甲海

甘查甲海所受水

甘查甲海自南迤而北有一水自西來入之又
迤而北而西北噶穆薩特喀水入之

臣秋濤謹案噶穆薩特喀水發源噶穆薩特
喀城南山中西流受北來一水又西北流受
西南來二水折東北流受西來二水又東北
入海

又迤而西而西南有一水自東來入之又迤而北而西而南而東南復迤而西而西北而西南又迤而北而東北而西又迤而北額瑪納拉河入之

臣秋濤謹案額瑪納拉河源出西山東麓隔山卽勒佛那雅河源也東流入海

又迤而西而北而東有一水自西北來入之又東一小水自北來入之又東瑠都爾噶河入之

臣秋濤謹案瑠都爾噶河源出西北大山中

東南流合西來一水南流入海此水源處西隔大山卽達魯噶河源也

又迤而東而北有一水自西北來入之又迤而東南而東而北而西北阿布噶河入之又西北噶底爾噶河入之

臣秋濤謹案海至此又迤而西爲郭爾噶海
郭爾噶海所受水

郭爾噶海亦東北方之渤海也自東迤而西而北阿納底爾河合諸水自西來入之

臣秋濤謹案阿納底爾河一作阿那底河源出郭爾噶東北山中二源並發北流而合西流逕兩山間千餘里折南流惹博羅訥雅河自西來入之又南流額拉博爾河自西南來入之折東南流五百餘里滿河合諸水自西南來會滿河源出大拉該海之北山中三源並發北流而合曰滿河又北流鄂爾羅巴河合一水自西來入之折而東流又北流噶拉薩納雅河自東來入之又北流與阿納底爾

河會二水既合折東流有一水出西北山東南流四百餘里來會折東南流鄂納們河發源西南山中流百餘里自南來入之又東流入海此水源流二千餘里納有名之水凡六亦巨川也總記言阿爾台山所出之水惟阿那底河趨東海卽指此水

又迤而東尼哲爾河入之又東珠郭噶河入之
臣秋濤謹案尼哲爾河珠郭噶河皆出郭爾噶境北山南流入海海自此迤而東而北而

東北而東南有海峽廣僅五十餘里卽墨領
峽一名白令峽者也渡海峽卽北亞墨利加
洲境矣自海峽迤而西北千餘里爲冰海

冰海所受水

冰海自東南迤西北阿納巴拉河入之

臣秋濤謹案阿納巴拉河源出金阿林東麓
在博特錫倭爾斯歸城南窩集中瀦爲一泊
周數十里東流四百餘里入海總記有阿那
斯加河又作阿臘斯加河卽此水也

又迤而北襟諾斯哈達大山之東又迤而西襟
山北又迤而西南襟金阿林北又迤而西南襟
博特錫倭爾斯歸城之北之西郭列穆瑪河合
諸水自西南來入之

臣秋濤謹案郭列穆瑪河一作珂里馬河俄
羅斯東北境巨川也源出惹爾莽阿城東南
山中北流七百餘里有一水自西南來會臣
秋濤謹案此水源出惹爾莽阿城西
北山中卽郭列穆瑪河西源也又東流逕
作租城南境臣秋濤謹案距安巴鄂壘河自
城約二百里

東南來會

臣秋濤謹案安巴鄂壘河出金阿林西麓西流三百里有額勒瑪噶

雅河合鄂謨倫河自東南來會折北流有阿集格鄂壘河自東來會又西北流三百餘里

入郭列又東北流有一水自東南來入之又

穆瑪河

臣秋濤謹案伯

東北流伯勒蘇格河自東南來入之

勒蘇格河源出金阿林西麓西流五百餘里來會又東北岐為二水

繞郭列穆斯歸城四面至城東北復合又東

北流逕德爾吉郭列穆斯歸城之西復繞其

北又東北流入海

又迤而西袞古瓦河入之

臣秋濤謹案袞古瓦河在郭列穆斯歸城西

作租城東距二城各百餘里發源窩集中岐

為二水皆北流百餘里復合又北流三百里

入海

又西伊斯鞠郭特斯都克河入之

臣秋濤謹案伊斯鞠郭特斯都克河源出作

租城北窩集中北流五百里入海

又西阿拉薩納河入之

臣秋濤謹案阿拉薩納河源出作租城西境

山中距城約二百里北流五百餘里入海

又西音底日爾噶河入之

臣秋濤謹案音底日爾噶河有二源皆出作租城西南境大山中北流五百里而合又西北流三百里入海總記有因底牙加河北流入冰海即此

又西有一水自東南來入之

臣秋濤謹案此水源出惹爾莽阿城西北境大山中曲曲西北流千餘里入海

又西有一水自南來入之

臣秋濤謹案此水源出邁歸城東北境山中曲曲西北流八百餘里又北流入海

又西列訥江合眾水自南來入之

臣秋濤謹案列訥江為俄羅斯東境大川自色楞格額爾齊斯以外匯合之多源委之遠推此水為最一作列訥河一作勒拏河一作裏那河一作朱爾克河源出柏海爾湖之北大山北麓曰列訥色欽北流百餘里逕格勒

噶珊東又東北流合南來一水又北流合西
 來一水又東北流合東南來二水又北流倭
 爾郭任斯歸城水自西南來入之又北流合
 東南來一小水又北流必魯爾集河自西南
 來入之又北流集林噶河自東南來入之又
 北流逕鄂爾佛拉特噶珊東折西流繞其北
 穆噶河自西南來會臣秋濤謹案穆噶河源
 出西南山中北流合一
 水又東北合古達河又合南
 來一水又東北入列訥河又北流有一水
 自東南來入之水勢始盛曰列訥烏拉烏拉

者譯言江也俄羅斯境水以江名者惟列訥
 而已列訥江又北流麤存河自西來入之又
 北流巴多瑪徐噶雅河自東南來入之又北
 流逕米德里斯克噶珊東巴多瑪布爾察雅
 河自東南來入之又北流郭瓦倭河自西來
 入之又北流衛底穆河自東南來會臣秋濤
 謹案衛
 底穆河源出外興安嶺西北麓曰衛底穆色
 欽北流五百餘里折西流百餘里合郭拉河
 郭拉河源出巴爾古錫穆城東境大山嶺為
 一泊周數十里北流六百里與衛底穆河合
 又西北流一千二百餘里至列訥城西南入
 列訥江異域錄云有一費提穆河自根特汗

山之陰流出由巴爾古西穆城之東繞過昂噶拉河源歸入朱爾克河即此衛底穆河也此水源流長一千七百餘里

又北流錫費雅河自西來入之

又北流諾雅河自西來入之

又北流烏勒

克瑪河自東南來會

臣秋濤謹案烏勒克瑪河上源曰都日爾河出外興安嶺北千餘里外窩集中瀦為巨泊西

南來會又西北迳冬古爾斯歸城南繞其西又西北流始曰烏勒克瑪河又西北流入列訥江此水源流長九百餘里又北流逕惹鞠斯歸城東又

東北流希濃河自東南來會

臣秋濤謹案希濃河源在都日

爾河源之東北數十里窩集中西北流南合一小水北合佛倫河又曲曲西北流五百里

經巴達爾斯歸城西南又西北流三百餘里至邁歸城西南瑪雅河自邁納甘湖發源合

一水西北流入百餘里來匯又西北流又西

二百里入列訥江此水源流長千餘里

北流有一水自東南來入之又北流瓦拉喀

河自西南來會

臣秋濤謹案瓦拉喀河源出西南窩集中曲曲東北流五百餘里合西來之衛推河又又北流三百餘

里入海自發源至此約三千二百餘里

又迤而西有一水入之

臣秋濤謹案此水發源山中北流五百里入海其海口東距列訥江口約二百里

又迤而西有一水入之

臣秋濤謹案此水發源山中北流曲曲五百餘里入海其水源處西隔山有一水即西流入必雅錫達河者

又迤而西必雅錫達河入之

臣秋濤謹案必雅錫達河源出希穆斯歸城西北五百里外窩集中東北流二百里瀦為巨湖曰鄂斯羅惹錫湖臣秋濤謹案有一小水自湖東南流入不知其名復自湖之正北流出東北流百餘里有

一水自東南大泊中西北流來會又東北流

曰必雅建達河又曲曲東北流六百餘里有

一水自西來會

臣秋濤謹案此水出西南山合一水又東北流來匯源流

長六百餘里又東流一百餘里有一水自東南來

入之又北流二百餘里入海

又西有二水合流自南來入之又迤而西北而

北而西而南而復西有四水合流自南來入之

又西噶道噶河入之

臣秋濤謹案噶道噶河長二百餘里北海細

流也

又西有三水合流自南來入之又西南郭斯里噶河合眾水自南來入之

臣秋濤謹案郭斯里噶河源出窩集中在鄂

斯羅惹錫湖之西北隔山相望其水西北流

四百餘里有一水自南發源合四水又合律

錫諾湖水來會臣秋濤謹案律錫諾湖水乃額塞湖水東北分流互詳後

達拉伊達河篇內又北流曰噶稻噶河又北流有一

水自西南來納南一水來會又北流入海海

水自此迤而西北而北而西而南為烏格里

達海灣

烏格里達海灣所受水

烏格里達海灣即小海也自北迤而南而東南

達拉伊達河入之

臣秋濤謹案達拉伊達河源出東南窩集中

西北流鍾為巨浸曰額塞湖南北袤二百餘

里東西廣百餘里達拉伊達河匯其東南有

一水匯其正西復從湖北面溢出分為二其

一支東北流瀦為律錫誥湖下流合郭斯里
 噶河入冰海其一支西北流曰達拉伊達河
 曲曲流六百餘里北入烏格里達海灣烏格
 里達海灣乃商船所聚自烏格里達浮海而
 北有大島名伊策三布拉島唐書謂骨利幹
 北有小海冰堅八月可渡者即指此海而言
 也

又迤而西惹尼色河合眾水來入之

臣秋濤謹案惹尼色河即色楞格河也詳色

楞格河源流考海自此迤而北而西千餘里
 復迤而南而東為阿比海灣

阿比海灣所受水

阿比海灣正北方之渤海也自北迤而南而東
 八百餘里鄂索圖魯克河入之

臣秋濤謹案鄂索圖魯克河自東南發源西
 北流折西流入海源流長百餘里

又迤而東南達斯河入之

臣秋濤謹案達斯河源出窩集中瀦為巨泊

自泊中流出口達斯河北流二百餘里逕薩達里莽阿斯城東又西北流入海

又迤而西索博爾底納河入之又西布爾湖東支水入之又西納定河入之又西布爾湖西支水入之

臣秋濤謹案布爾湖在薩達里莽阿斯城西南四百里外窩集中南北袤二百里東西廣二百餘里湖中水分爲三支東支自湖正北流出行六百餘里入海中支曰納定河自湖

西北流出行七百餘里入海西支自湖西稍北流出行七百餘里合南來一小水入海又迤而西南襟惹薩克吉城西北額爾齊斯河合眾水自南來入之

臣秋濤謹案額爾齊斯河亦名阿比河亦名烏彌河故其入海處曰阿比灣亦稱烏彌河口詳見額爾齊斯河源流考

又迤而西襟阿布定噶珊北索布色噶惹水自南來入之

臣秋濤謹案索布色噶惹水源出索布色噶

惹城西南山中東北流三百餘里南北各納

一水又北流逕索布色噶惹城西又東流繞

其北又東至阿布定噶珊之北入海海至此

池而北而西為衛噶特海

衛噶特海所受水

衛噶特海自東池西有一水自南來入之

臣秋濤謹案此水入海處海中有島周數百

里名衛噶特島

又西池而南有一水自東來入之

臣秋濤謹案此水入海處海中有島名色達

登島

又南郭郭達瓦河入之又池而西南而西而北

復池而西伯特蘇拉河入之

臣秋濤謹案伯特蘇拉河上源曰博綽爾湖

在托波兒城西北七百里外窩集中南北袤

二百里東西廣一百餘里湖水從湖之西面

流出曰博綽爾河地理全志謂之北酌拉河

其水西北流三百餘里巴必努郭羅特水自

東北來入之

臣秋濤謹案巴必努郭羅特水出巴必努郭羅特城東南窩集

中瀦為大泊復從泊中流出西流逕巴必努

郭羅特城南又西流有二水自城東北合流

來會又西流三百餘里入博綽爾河

又北流魯克達河自西南

來入之

臣秋濤謹案魯克達河自伊斯瑪城

西北大山北麓二源並發行百餘里

合流東北至伯色爾斯

歸城東南入博綽爾河

又北流緒為布斯堆

湖南北表二百餘里東西廣二百餘里復從

湖之北面溢出曰伯特蘇拉河北流逕布斯

堆羅色爾歸城西又北流四百餘里入海

又迤而北而西而南而復西郭爾郭瓦河入之

臣秋濤謹案郭爾郭瓦河源出大山北麓在

改郭羅多城東北五百餘里又北流四百餘

里入海其入海處西北海中有多爾格島

又迤而西北有一水自南來入之

臣秋濤謹案此水出大山北麓其南麓水即

南流入衛色克達河者海至此迤而西而北

而東北復迤而西而西南又迤而西五百餘

里為白海

白海所受水

白海俄羅斯正北境之渤海也自東迤而西襟墨三城之北曰美森灣美森河入之

臣秋濤謹案美森河一作米森河源出東南

窩集中西北流入白海墨三城卽以水得名也

又西襟必納噶城北又西襟阿爾甘惹爾城北曰亞干日灣都伊納河入之又西都伊納河支津入之

臣秋濤謹案阿爾甘惹爾一作亞爾干日爾

臣秋濤謹案干一作亞干日都伊納河一作

都納河一作盧威那河一作土味孛河一作

土未那河源出羅瑪諾傳城西南窩集中東

流折東北流逕倭羅克達城西有一水自西

北來入之
臣秋濤謹案此水出羅瑪諾傳城

發源合流入之又
西北首受泊水東流有二水自北

南入都伊納河
又東流繞其城北又東北

流曰蘇吉納河有一水自東南來入之又北

克達河自東來入之

臣秋濤謹案衛色克達河發源布斯堆湖之西

大山西麓西流合北來一水又西流百餘里有一水自北山合東來二水南流來會又西流六百餘里至索魯歪特集岳克達城西北入都伊納河

南來一水又西北流合西來一水又折西流

逕郭爾謨郭羅特城北其北即必噶納城也

又西流逕阿爾甘惹爾城南繞至城西分爲

二支其北支北流入海其西支西流二百餘

里折北流入海

又西阿尼加河自南來入之

臣秋濤謹案阿尼加河源出阿占牙爾城南

窩集中瀦爲大泊自東面流出折北流復折

而東而北而西又北流入海

又西曰阿尼牙灣阿尼牙湖支津入之

臣秋濤謹案阿尼牙湖內府圖作額納噶鄂

謨在俄羅斯西北境周千餘里中有大山數

處即古寬田吉思海也其湖東西南三面各

有小水入之支津東北流入白海白海又迤

而北而東而西北接西北冰海爲瑞典國界

非俄羅斯轄故從略焉

波羅的海所受水

波羅的海亦曰黃海在俄羅斯國新都彼得堡之西乃西北方之渤海也

臣秋濤謹案歐羅巴一土在亞細亞極西北

隅中國之所謂大西洋也絕長補短約得亞細亞四分之一西距大西洋海水由西北灣環注入大地曰波羅的海一作入得海一作黃海一作洲中海一作斯多各海一作波

得尼亞海轉注東北分兩汊約三四千里波羅的海之西岸與大西洋海相表裏地形如葵扇下垂曰瑞國從南岸突出如臂亘波羅的海之門闕與瑞國作凹凸之勢曰噠國噠國之南東北距波羅的海南岸西北距大西洋海一隅曰日耳曼列國日耳曼之東北臨波羅的海南岸曰普魯士國普魯士之東北臨波羅的海東岸曰俄羅斯國其國新都曰彼得堡在波羅的海東岸康熙中國王始疏

通波羅的海道水陸皆操形勢羅刹與泰西諸國角逐海上自此始也

其海有三灣在西北者曰波的尼灣瓦叻湖水入焉

臣秋濤謹案波的尼灣西岸為瑞典國界東岸曰芬蘭為俄羅斯國所屬地瓦叻湖水發源東南山中瀦為湖又西北流入波得尼灣在東北者曰芬蘭灣

臣秋濤謹案芬蘭灣北岸為芬蘭境東岸為

彼得堡所治南岸為彼得堡所屬地

集捫河入其北

臣秋濤謹案集捫河源出衛布爾城西北三百里外瀦為大泊水從泊西南流出納北來二水又西南流分為兩支皆南入芬蘭灣

訥瓦河入其東

臣秋濤謹案訥瓦河一曰尼瓦河一曰內襪河首受刺多牙湖水臣秋濤謹案此湖南北百餘里湖之西南隅有洲洲上有城曰色布留斯博布魯克城西流分為二

支繞彼得堡城四面又西流入芬蘭灣

在東南者曰利牙灣土味拏河入焉

臣

秋濤謹案利牙灣一曰利加灣東岸接斯

多尼亞部西南岸接里窩尼亞部此灣為俄

羅斯內港大埠頭每年出入商艘千餘土味

拏河與入白海之水名同地異

又納博斯布湖水

臣

秋濤謹案博斯布湖水源出布郭傳噶珊

東北四百里外窩集中西流折東北流三百

餘里有一水自東南發源流逕博勒斯古城

西來會又西北流瀦為博斯布湖復自湖北

面流出北流又波羅的海又湖之正西有支

津一西流至多爾斯布爾噶珊南瀦為大泊

復自泊之西面流出至博爾訥城之北入波

羅的海

又納維士都拉河

臣

秋濤謹案維士都拉河源出俄羅斯所屬

之波蘭部西流經洼肖地之北折北流達普

魯士國界又北流入波羅的海自此迤而西非俄羅斯屬地不具錄

黑海所受水

黑海者地中海之分支乃正西方之渤海也

臣秋濤謹案波羅的海之南海水由正西注

入大地曰地中海泰西名墨力特爾勒尼安一作美的德拉虐由西而東約七千餘里再分小汊溢東北成巨浸曰黑海泰西名勒必西內府圖名薩哈連墨德里南懷仁圖謂之

泰海周迴約六七千里

臣秋濤謹案瀛環志略以爲周二三千里

誤也南北表一千三四百里至千餘里不等東

西廣一千七百餘里地形如蟹南則大腹皤然北則兩螯竦峙端河涅博爾河皆北面巨川各入一螯兩螯中間有微地再南有地如蓮葉突入黑海曰哥里米海隅中有二城曰博羅歸曰喀法皆俄羅斯屬也黑海之西之南皆屬土耳其國西面所納之川惟多惱河最大而遠然不隸俄羅斯境今不具錄黑海

東面舊亦屬土耳其自康熙以來俄羅斯侵據其地高加索諾尼阿諸部咸爲所有由是自黑海以東直抵裏海曩爲回教屬城今爲羅刹別部矣按泰西人有五大洲之說以黑海爲歐羅巴南界漢書言呼衍王展轉蒲類秦海之間秦海蓋卽黑海魏收言大秦海亦渤海也而與中國之渤海東西相望卽指此海魏源以地中海當秦海則相距太遠非呼衍兵力所能至矣唐時突厥可薩部落當黑

海之北元人滅阿速卽今黑海東北隅之地蓋自古北方強盛之時拓境必至黑海無可疑也三國志裴松之注引魏略曰大秦國在安息條支西大海之西從安息界安谷城乘船直截海西遇風利二月到風遲或一歲無風或三歲其國在海西故俗謂之海西有河出其國西又有大海海西有遲散城此言由安息水路往大秦必浮海也又曰從安谷城陸道直北行之海北復直西行之海西復直

南行周迴繞海乃到其國此言由安息陸路
達大秦周迴繞海也按安息卽今波斯國正
在黑海東南此路當是由波斯直北行沿黑
海東岸之諾尼阿阿索富等處抵黑海北之
擣里達等部又直西行抵黑海西之西土耳
其等處又直南行由今塞地利亞諸國境以
抵大秦大秦卽古羅馬今希臘國也所謂迴
繞一周之海卽黑海非裏海考古證今無可
疑者近人著地球圖說誤以安息爲布哈爾

如德亞爲古大秦遂以迴繞一周之海爲裏
海不知布哈爾往如德亞可由西南陸路相
通何事環海一周舍近求遠耶志略曰大秦
國之北方亦有陸路可通中國須從塞地利
亞東北行歷俄羅斯南境至裏海之北岸轉
而東行歷西域游牧城郭諸部可抵玉關此
則不入安息境無從遮邊之矣然兩漢時大
秦北境至日耳曼而止時俄羅斯尙未立國
塞地利亞以東以北皆匈奴別部常擾大秦

邊境斷無可通之理故通中國惟安息一路
既爲所遮遏不得不由海道也臣秋濤謹案
大秦以北陸路尙不止此由塞地利亞東北
行經黑海北之計由斯科東抵莫斯科窪又
東抵托波兒卽可沿額爾齊斯河至金山矣
元宗王旭烈兀鎮西域每歲由月祖伯地入
貢卽此道也若兩漢時俄羅斯雖未立國而
莫斯科窪乃康居北境其北尙有奄蔡諸國
然秦西諸國紀載皆以爲匈奴實據壘地利

亞之地蓋匈奴本行國故能跨康居之西而
侵擾大秦也綜觀諸說而秦海之卽爲黑海
益瞭然矣後魏太武帝遣董琬使西域還言
其地爲三域自葱嶺以東流沙以西爲一域
者舌以南月氏以北爲一域兩海之間水澤
以南爲一域各域之內諸小渠長蓋以百數
所謂兩海之間卽指黑海以東裏海以西今
俄羅斯境是也

其東北隅曰亞速海灣所受水以敦河爲最大

臣秋濤謹案亞速海灣一作亞速海一作阿速灣即古阿速國境舊名至今尚存內府圖名謨額底鄂模即南懷仁坤輿圖所載墨阿的湖也其與黑海相連處日以尼加利海峽敦河亦曰頓河亦曰端河亦曰都汪河臣秋濤謹案圖作郭河乃敦字傳寫之譌源出俄羅斯南境澤爾訥城西兩源並發東流而合又東流逕澤爾訥城南繞其東有一水自城北來會又東流三百餘里有一水自德班城西南發源東南流來

會又東流逕多訥特斯城北有一水自南來入之又東流逕舍勒特斯城南繞其城東折

東流至鄂羅尼城西北鄂羅尼斯西河自北

來會臣秋濤謹案鄂羅尼斯西河源出都拉城東南流百餘里折南流又西南流至德班

折東南境復南流折東流逕延噶爾城北又東流折南流逕達勒特斯城西折東流繞其南又折南流與敦河合總記云端河自都臘發源至阿鎮甫入海即指此水為敦河正源也又南流至鄂羅尼城

西南鄂羅尼斯東河自東來會臣秋濤謹案鄂羅尼斯東

河源出喀山城南七百里外窩集中西流逕色羅克城北境又西流逕畢都克城北境又

西流五百餘里逕郭斯羅傳城南又西流又

四百餘里逕鄂羅尼城南又西流入敦河又

南流折東流曰端河東流九百餘里逕畢都

克城南集壘多訥特河自南來入之臣秋濤謹案集

壘多訥特河源又東流逕色羅克城南有一

水自東北來入之又東流三百餘里謨都瓦

底擦河自東北來入之臣秋濤謹案謨都瓦

南七百里外窩集中發源其西即鄂羅尼斯

東河源也謨都瓦底擦河南流東合四水又

西南流入敦河源又東南流百餘里逕伊羅

法城西南倭爾噶河支津自東來會臣秋濤謹案倭

爾噶河即佛兒格又西南流逕雜里城西北

巴達欣城東南又西南流逕惹爾納雜噶珊

西北又西南流逕薩爾噶珊西北又西南流

逕索密克薩爾噶珊西北又西南流逕古里

克三噶珊西北有一水自東南來入之折西

流二百餘里納南來二小水又西流三百餘

里至畢斯達賴惹噶珊南多訥特斯河合眾

水自北來會臣秋濤謹案多訥特斯河亦巨

川也發源在澤爾訥城東南境

東南流三百里有一水自北來會又東流經

多訥特斯城南境距城四百餘里又東流有

一水自東北來會又東流至仄爾噶斯歸城
 北境折東南流有一水自澤爾訥城南六百
 里外大山北麓發源其山南麓即亞速海灣
 北岸也二源並發東流而合又東流七百里
 南北各合一水東與多訥特斯河會多訥特
 斯河又東流四百里北合愛多爾河又東南
 流合東北來一水又折而南流合西來之多
 爾河又南流合東北來一水又南迤畢斯達
 賴惹噶珊之西格里又西流迤格里博根城
 博根城之東入敦河

南又折西南流二百里有一水自東南來入
 之又西流有一水自北來入之又西北流有
 一水自北來入之又西流迤仄爾噶斯歸城
 南又西迤噶蘭薩城南又西流二百餘里迤

阿索富城北折南流繞其城西入亞速海灣
 阿索富城一作阿鎖甫城即古阿速國也南
 懷仁坤輿圖說云大乃河長二千四百里分
 三岔入墨阿的湖即指此水惟二千當是三
 千之誤南圖別有達乃河與此不同或合為
 一非是

又有苦湖水亦入焉

臣秋濤謹案苦湖見南懷仁坤輿圖

黑海東面所受之水有名者曰法色河

臣秋濤謹案法色河源出郭達底斯城東北
 山中西流逕其城北又西流有一水自城南
 發源來會又西流逕佛德勒必宋達噶珊北
 又西流入黑海

黑海西北隅所受之水有名者曰涅博爾河

臣秋濤謹案涅博爾河地理備考作聶卑爾
 河全志作尼泊河志略作地尼伯河源出斯
 摩梭斯科東北窩集中西南流納北來一水
 又西流有二小水自南來合而入之又西流

逕斯摩梭斯科北又西流鄂爾薩城水自北
 來入之又西流逕鄂爾薩城南折南流逕圖
 古魯古傳訥城西又西南流逕因斯拉傳城
 北又西南流折西流逕斯郭羅傳噶珊南又
 折而西南流逕郭賴噶珊西有一水自布郭
 傳噶珊西北發源東南流來入之又西南流
 折而西流又折北流又折西流又折南流又
 折東南流又折西南流又折東南流每一折
 輒數十里如鉤已狀又折西南流鄂爾噶河

自西北來入之

臣秋濤謹案鄂爾噶河首受鄂爾噶湖之水東北流折而

東南流入又西南流科拉河自東北來會臣

湊謹案科拉河自斯摩棧斯科東南境二源並發流二百餘里而合又西南曲曲流九百

餘里入涅又南流納西來一小水又西南流

博壘欣河自西北來入之臣秋濤謹案博壘

合南來一水又東南流又南流納西來一水

又南流納西南來一水又南流德斯訥河自

東北來會臣秋濤謹案德斯訥河自東北窩

集發源西南流七百餘里有一水源出巴圖林城東北逕其城南合東一水

來入之又西南流有一水源出訥生噶珊西

南而西流入之又西南流逕博色羅折東南

流逕覺傳城東北即幾富城亦曰究部亦曰

計由斯科以濱涅博爾河壤最膏腴俄羅斯

初起之地也又東南流三百餘里折西南流

納東南來之薩穆爾河又西南流逕喀達克

城東南有一水自西來入之又西南流分爲

兩支一東南流環向西南一西南流環向東

南行三百餘里復合南入黑海

裏海所受水

裏海者大地中央巨澤也

臣秋濤謹案葱嶺之西水皆西流最大者北日納林河南日阿母河皆注於鹹海亦日達里岡阿鄂模卽古稱雷壽海也鹹海之西有巨澤日裏海蒙古語謂之騰吉斯鄂模泰西人稱爲喀爾士畢安一曰加斯比約一曰加士比淹又曰北高海距鹹海不過數百里而廣大數倍南北約三千餘里東西約千里所受者西北諸國之水汪洋似海而不通大海

故名裏海其東岸爲西域回部極西之境逾裏海而西卽俄羅斯東南境與波斯西北境近年俄羅斯拓境日廣其國之南境已盡裏海之西北兩岸由裏海之北岸直趨東南中間所歷之韃韃回部如軍突機窪之類皆尤弱爲所服屬由是進攻裏海東南之布哈爾脅而降之以南窺英夷所據之印度蓋裏海之東西北三面皆擅於俄羅斯矣臣秋濤謹又案南懷仁坤輿圖祇有北高海而無鹹海

其繪葱嶺以西之水如納林阿母二巨川皆入北高海按之地理實係舛誤蓋歐羅巴人於明之中葉始至小西洋各國故於其腹地水道未能致詳魏源海國圖志因之記裏海而遺鹹海且以雷翥海爲裏海別名皆非也今因考北徼水道不敢沿襲前人之誤謹爲辨別如右至鹹海之西雖亦有俄羅斯侵據之地然與俄羅斯本境不同故茲編於鹹海所受水不具錄焉

烏拉河入其東北

臣秋濤謹案伊犁之北曰哈薩克回部之大者也左右二部皆於乾隆中歸附膺世爵納貢稅維謹其右部之北別有部曰北哈薩克以寇鈔爲俗西北二境皆與俄羅斯爲鄰時侵掠俄羅斯邊境俄羅斯設兵防之北哈薩克之西北約四百里卽烏拉嶺烏拉河出焉北哈薩克之西南約八百餘里卽裏海之東北隅烏拉河入焉烏拉嶺亦名烏拉爾圖阿

朔方備乘 卷二十七
林有水出其南麓曰哈拉郭特爾西南流額勒克河自東來會折西流庫庫郭特爾水自北來會折南流逕塔奇城東又南流合東來一水折西南流察罕河亦自烏拉嶺發源南流逕塔奇城西來會又西南流六百餘里逕鄂伊楚克城南又西南流四百餘里至阿斯達拉罕東境入裏海總記云阿林墨部東隅有河發源烏臘嶺謂之烏臘嶺河由境內南流歷阿薩塔干而注裏海卽此水也全志論歐

羅巴洲水道之最長者烏拉河居其一云
佛兒格河入其正北

臣秋濤謹案佛兒格河一曰佛爾格河一曰倭爾噶河一曰阿爾吉河一曰窩爾牙河一曰窩耳加河一曰窩斯加河一曰窩瓦河譯字雖殊實一川也南懷仁坤輿圖說記歐羅巴洲名川曰窩耳加河長一千六百里分七十二流入海總記曰窩爾牙河自諾戈落發源至阿斯特臘贊入海長二千七百里志略

曰河流之最長者曰窩瓦東南流七千餘里而入裏海今考此河源委實七千餘里諸說里數或有不符蓋傳寫之誤也此河源出倭斯瑪城之西北四百里外窩集中東流七百餘里謨羅噶河自西北合一水來入之又東流色克納河自西來入之臣秋濤謹案色克納河源出阿占牙爾城東南窩集中流數十里緒為泊復從泊中流出西南曲曲流折而東流來匯折東北流納西來一小水又東北流有一水自西來入之臣秋濤謹案此水首受泊水西南曲曲流折而東流入佛兒格河

折東南流約二百里訥勒爾河自西南來入之臣秋濤謹案訥勒爾河源出博勒斯拉傅城西窩集中緒為大泊南北袤百數十里東西廣二百里水從泊之東面流出逕博勒斯拉傅城南曰訥勒爾河又東流四百里復緒為周數十里之泊水從泊西面流入自北面流出東北流入佛兒格河又東流逕惹勒斯拉傅城南郭爾多斯瑪城北又東百數十里羅佛羅瑪河自北來入之臣秋濤謹案羅佛羅瑪河出倭羅克達城東境窩集中西南流三百餘里有一水自東來匯又折南流入佛兒格河又東流折東南流烏薩河自東北來入之臣秋濤謹案烏薩河出東北窩集中西南流入佛兒格河折西南流二

百里格勒斯瑪河自西來入之

臣秋濤謹案格勒斯瑪河

源出倭斯瑪城西南山麓東流逕其城南又

東流逕鄂羅克城北又東流二百餘里有一

水自倭斯瑪城北發源東流逕其城北又東

流逕多倭爾噶珊北又東流來會二水既合

東流七百餘里逕倭羅威謨爾城南折東北

流逕郭羅郭至斯德城西又東北流逕其城

北又東流入又西南流郭壘斯城水自東北

佛兒格河臣秋濤謹案此水出郭壘斯城北又

來入之二源合而西南流入佛兒格河又

西南流鄂噶河合眾水自西來會臣秋濤謹案鄂噶河

源出黑海北岸大山北麓北流二百餘里合

西來一水又北流二百里折東北流百餘里

有一水自南來會又北流合西來一小水又

東北流有一水由都拉城東北發源逕城南

魯噶城南又西北流有三水合流自西南來

入之折東傳噶城南又東流逕多魯薩城南

東流逕古傳噶城南又東流逕多魯薩城南

一水自西北來入之折東流逕多魯薩城南

爾必東郭傳城南又東流逕多魯薩城南

之必東郭傳城南又東流逕多魯薩城南

入之必東郭傳城南又東流逕多魯薩城南

斯格城東北流二百里至城東而合東流百數

繞科特瑪斯城之東折南而西入鄂噶河鄂

噶河又折南流又東流逕羅散城北又東流

又東合南發源窩集中東流逕羅散城北又東

發源東北流三百餘里至丹博傳城北合東

水又東流逕德拉特瑪城北而東北入

鄂噶河鄂噶河一水逕勒斯城北而東北入

又東合南發源窩集中東流逕羅散城北又東

噶河又折南流又東流逕羅散城北又東流

繞科特瑪斯城之東折南而西入鄂噶河鄂

北徽水道考

來一水又北流五百餘里入鄂噶河鄂噶河
又東流逕密科艾城北又東北流合南來一
小水又東北流逕巴里斯多傅城北折南流又
東北流三百餘里至尼斯納城北又東流與
佛兒格河會按鄂噶河源流也又西南流逕尼
長二千八百餘里亦巨川也又西南流逕尼
斯納城東又西南流都拉河自西南合二水
行七百餘里來入之又南流納東北一小水
又南流蘇拉河自西南來入之又東南流逕
喀山城南有一小水自西南來入之又東流
二百餘里逕德都斯城北又東有一水自西
南合一小水來入之又東流喀穆河合眾水

自東北來會

臣秋濤謹案此水異域錄作喀穆河內府圖作噶瑪河源出改

郭羅多城西北山中東南流至城西有二三
水自城東北合流繞城南來會又南流逕蘇
爾頂城東又西南流逕索里噶穆斯歸城西
又西南流鄂索爾蓋河自東來入之即異域
錄所云烏索兒科河也又西南流有竺薩瓦
雅河首受泊水西北流合東來一水行六百
餘里自東南來會又西南流南合巨古爾城
西水又西南流逕鄂薩城北薩拉布特城南
又西南流三百里瓦特噶河源出色羅博達
城西窩集中西南流逕赫林諾傅城西納西
來一水又西南逕郭勒布特城西又西南四
百里逕來索爾城東折東南流與喀穆河會
喀穆河又南流又東流逕巴達雅噶珊南又
入佛兒格河又東流逕烏薩噶珊北折東南流二百餘里逕

薩瑪拉城西薩瑪拉河自東北發源繞其城之東之南來入之折西南流逕德都爾噶珊東又西南流二百餘里折東南流錫拴河自東北來入之又東南流伊爾日斯河自東來入之又南流逕薩拉多博城西噶拉捫河自東北山中發源合南來一水逕薩拉多博城南來入之又西南流五百餘里有二水自北合流來入之又西南逕錫拉哈米斯城南折而南分爲二其一支津西流入敦河其一經

流又西南逕達里特薩拉斯城東又南流有一水自東來入之又南流始名額集爾河一作額濟爾河一作額濟勒河一作額濟爾納河自此以南至裏海乃土爾扈特舊游牧處康熙中使臣圖理琛見土爾扈特汗阿玉奇於馬努托海地方卽在此河之旁也至乾隆三十六年土爾扈特歸順中國其未徙之部落仍屬於俄羅斯額集爾河又東南流折南流逕阿噶錫城東又折西流繞其城南又西

南流逕揚噶拉城東又南流分爲二其一支
 東南流至扎穆布魯克回民居處入裏海其
 一經流又分爲二一支東南流至色爾克斯
 城東入裏海一支又分爲二繞阿斯達拉罕
 城四面至城南而合復分數派入裏海
 庫墨河得爾集河入其西北

臣秋濤謹案庫墨河源出西北大山東麓東
 南流百餘里至野特散回民所居地南又東
 南流入裏海得爾集河亦發源西北大山東

麓東南流二百餘里至得爾集城南其東北
 大卽蓮拉巴斯回民所居地也又東南流入裏
 海

古爾河阿拉斯河入其正西

臣秋濤謹案古爾河源出沙馬吉城西北大
 山南麓東南流三百餘里折東流入裏海其
 入海處北距沙馬吉城約百餘里阿拉斯源
 出額里旺城西百餘里外大山東麓其西麓
 水卽西流入黑海者阿拉斯河東流百數十

里有一水首受正北大泊南流來會其東岸
 卽額里旺城也二水合南流折而東流二百
 數十里分爲二支皆東流入裏海海之南面
 東面各有水來匯以非俄羅斯本境茲不具
 錄

伊策三布拉島中諸水

伊策三布拉島卽新增白臘島唐書所稱海北
 大山也

臣秋濤謹案伊策三布拉島在烏格里達海

灣之北大海中卽南懷仁坤輿圖之新增白
 臘島也島中最東有山曰冰山山南曰雪地
 島之西偏有地曰歪加字島之北有二灣曰
 聖亞納灣曰白肋福爾得灣大地全球說曰
 此地卽唐書所稱骨利幹北渡海日入煮羊
 胛方熟東方已曙者或卽以骨利幹當之誤
 矣臣秋濤謹案新唐書回鶻傳云骨利幹處
 瀚海北其地北距海去京師最遠又北度海
 則晝長夜短日入烹羊胛熟東方已明又地

理志云骨利幹都播二部落北有小海冰堅時馬行八日可度海北多大山其民狀貌甚偉風俗類骨利幹晝長而夕短參考前載海北大山卽今伊策三布拉島無可疑者唐書僅稱在骨利幹之北未著地名然此島正與廣東瓊州南北相望瓊州有海南之稱則此島卽可以海北爲名矣至新舊唐書又載此事於天文志止云骨利幹不言又北度海舊書作者羊胛新書作膺羊髀字句亦微有異

同考志傳之修不出一手其間抵牾自所不免後人援引或止檢天文志而未參覈他卷則卽指爲骨利幹者亦不得遽謂之誤異域錄言伊聶謝柏興夏夜極短日落夜深猶可圍碁是則北海南北大略相同正無須聚訟紛紜矣

島中之水曰巴都雅河

臣秋濤謹案巴都雅河源處北極出地七十六度偏西三十五度有奇其水西北流至北

極高七十七度偏西三十八度有奇折北流
入海

曰索爾衛斯達河

臣秋濤謹案索爾衛斯達河源處北極出地
七十五度有奇偏西三十七度在巴都雅河
源西南其水西北流至北極高七十六度有
奇偏西三十九度折北流入海

曰集爾集爾河皆北流入於海

臣秋濤謹案集爾集爾河源處北極出地七

十四度有奇偏西三十八度在索爾衛斯達
河西南其水西北流至北極高七十六度偏
西四十一度折北流入海自此以西至北極
高七十四度偏西四十三度處有一水又西
至北極高七十三度偏西四十四度處有一
水皆西流入海此地爲島之西南隅當卽南
懷仁所云歪加字地也

諸湖

臣秋濤謹案俄羅斯境內湖泊極多有源本

溪河緒為湖泊者亦有源本湖泊溢為溪河者均已見前茲不復錄其有水緒為澤渟而不流或雖有本源自行自止不與他水相會不入於海者無可附麗今彙敘於此以便稽考仍以自東至西為序至坤輿圖及全志備考各書載諸湖名不具源委概附於後云

鞠里里湖

臣秋濤謹案鞠里里湖在噶穆薩特喀城東南約九百里

巴爾古錫穆城東南泊

臣秋濤謹案巴爾古錫穆城東南二百餘里有三小泊又東有一泊周數十里有一水自東北大山發源西南流四百餘里入此泊其北隔山即衛底穆河源及郭拉河源其南隔山即尼布楚河源也

色爾喀斯喀拉淖爾

臣秋濤謹案色爾喀斯喀拉淖爾在汗阿林山西麓其南境即中國科布多所屬地

達布遜淖爾

臣秋濤謹案達布遜淖爾在森博羅特圖拉西北淖爾之南之西皆距額爾齊斯河而與河流不相通

錫拉淖爾

臣秋濤謹案錫拉淖爾在伊錫穆斯歸西南七百餘里上源有二曰金集里克河曰巴差河二水合而西流入於淖爾其南皆沙磧也
巴爾喀錫淖爾

臣秋濤謹案巴爾喀錫淖爾在錫拉淖爾西南百餘里勒布錫河匯其東北庫庫烏蘇水匯其東南靄古斯河合庫克薩里河巴哈納斯河匯其西北又有一水發源哈薩克境北流經沙磧中行六百餘里自淖爾之南流入淖爾中有山曰阿拉克圖山

鄂羅穆淖爾

臣秋濤謹案鄂羅穆淖爾在錫德特額壘謨阿林之南瓮衮阿林之東淖爾凡八各周十

數里不等東距巴爾喀錫淖爾二百里

胡爾哈爾金淖爾

臣秋濤謹案胡爾哈爾金淖爾在瓮衮阿林西北上源曰努拉河西北流入於淖爾

噶順泊

臣秋濤謹案噶順泊在塔奇城西源出烏拉嶺南流百餘里瀦為泊

薩穆爾泊

臣秋濤謹案薩穆爾泊在噶順泊西南有二

源並出北山南流入泊泊南岸皆沙磧也

塔爾渾泊

臣秋濤謹案塔爾渾泊在薩穆爾泊西北上源曰塔爾渾河出德爾特科爾山西南流三百餘里瀦為泊

塔奔泊

臣秋濤謹案塔奔泊在塔爾渾泊西沙磧中達布孫泊

臣秋濤謹案達布孫泊南倚沙磧西距額濟

勒河康熙間土爾扈特阿玉奇汗遊牧於此
泊之北

察漢諾爾

臣秋濤謹案察漢諾爾小泊也在揚噶拉城
西有二小水自北來匯焉

得爾集城西北大湖

臣秋濤謹案此湖周數百里在得爾集城西
北六百里外窩集中

訥倭郭羅特城西南大湖

臣秋濤謹案此湖周二百餘里源出城東南

山麓西流瀦為湖

賽美斯湖

北不斯湖 臣秋濤謹案備
考作卑不斯湖

臣秋濤謹案地理全志云歐羅巴洲內之湖

拉多牙湖阿尼牙湖賽美斯湖北不斯湖在

俄羅斯今按拉多牙湖一作拉多加湖即刺

多牙湖也已見波羅的海所受水篇阿尼牙

湖一作疴內加湖已見白海所受水篇其賽

美斯等二湖未詳源委附錄於此俟考

薩壹罵湖

臣秋濤謹案備考有塞罵湖當卽此也俟考

巴牙納湖

壹爾門湖

臣秋濤謹案地理備考云俄羅斯湖之至大

者一名拉多加一名疴內加一名薩壹罵一

名北壹布一名巴牙納一名壹爾門今按拉

多加疴內加均已見前北壹布湖卽博斯布

湖詳波羅的海篇內其薩壹罵等三湖未詳

源委附錄於此俟考

西峩湖

臣秋濤謹案此湖見瀛環志略當與阿尼牙

湖相近

排半湖

蘇米湖

臣秋濤謹案以上二湖見瀛環志略在錫伯

利部境又按俄羅斯西北境湖藪甚多且有

最大者其南之水皆分入裏黑二海以此證

魏收書所云水澤以南兩海之間為一域者
即今俄羅斯波羅的海東部以至東俄南俄
諸部地也

閣辣湖

臣秋濤謹案南懷仁坤輿圖有此湖在加大
閣辣地之南閣辣即噶拉之聲轉加大閣辣
即昂噶拉也此湖當即昂噶拉河所匯之水
記以俟考

葛洛瑪湖

臣秋濤謹案南懷仁坤輿圖有此湖當在揭
的河附近今無水以應之記以俟考

德勒古里湖

加半古拉湖

臣秋濤謹案以上二湖皆在達爾斯丹境內
見地理備考

哥各查湖

臣秋濤謹案哥各查湖在亞爾美尼亞境內
見地理備考

代木爾湖

臣秋濤謹案代木爾湖在亞細亞州俄羅斯
境內見地理備考

別洛湖

臣秋濤謹案別洛湖又名白湖在俄羅斯國
境內見地理備考
臣秋濤謹案此湖
疑即白哈兒湖

朔方備乘卷二十七

知縣林穗初校
知縣丁紹基覆校

