

吉石齋叢書



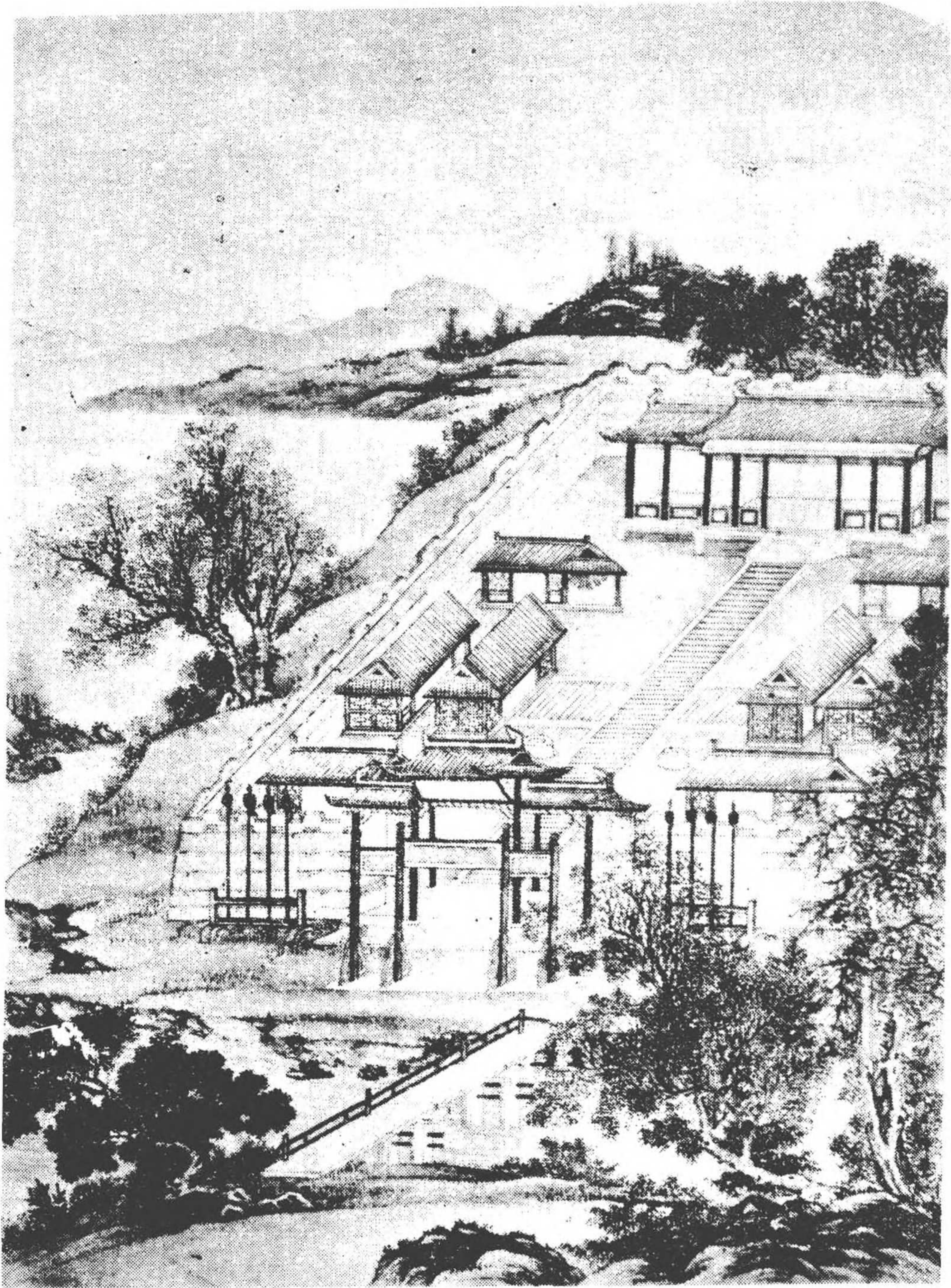
熬波圖

元陳椿撰椿天台人始末未詳此書乃元統中椿為下
砂場鹽司因前提幹舊圖而補成者也自各國竈座至
起運散鹽為圖四十有七圖各有說後繁以詩凡曬灰
打滷之方運薪試運之細纖悉畢具亦樓璫耕織圖曾
之謹農器譜之流亞也序言地有瞿氏唐氏為鹽場提
幹諱守仁而佚其姓考雲間舊志瞿氏實下砂望族如
瞿霆發瞿震發瞿電發瞿時學瞿時懋瞿時佐瞿先知
輩或為提舉或為監稅幾于世任鹽官其地有瞿家港
瞿家路瞿家園諸名皆其舊迹然作是圖者不知為誰
至唐氏則舊志不載無可考見矣諸圖繪畫頗工永樂
大典所載已經傳摹尚存架度惟原闕五圖世無別本
不可復補姚廣孝等編輯之時雖校勘粗疎不應漏落
至此蓋原本已佚脫也

熬波圖原序

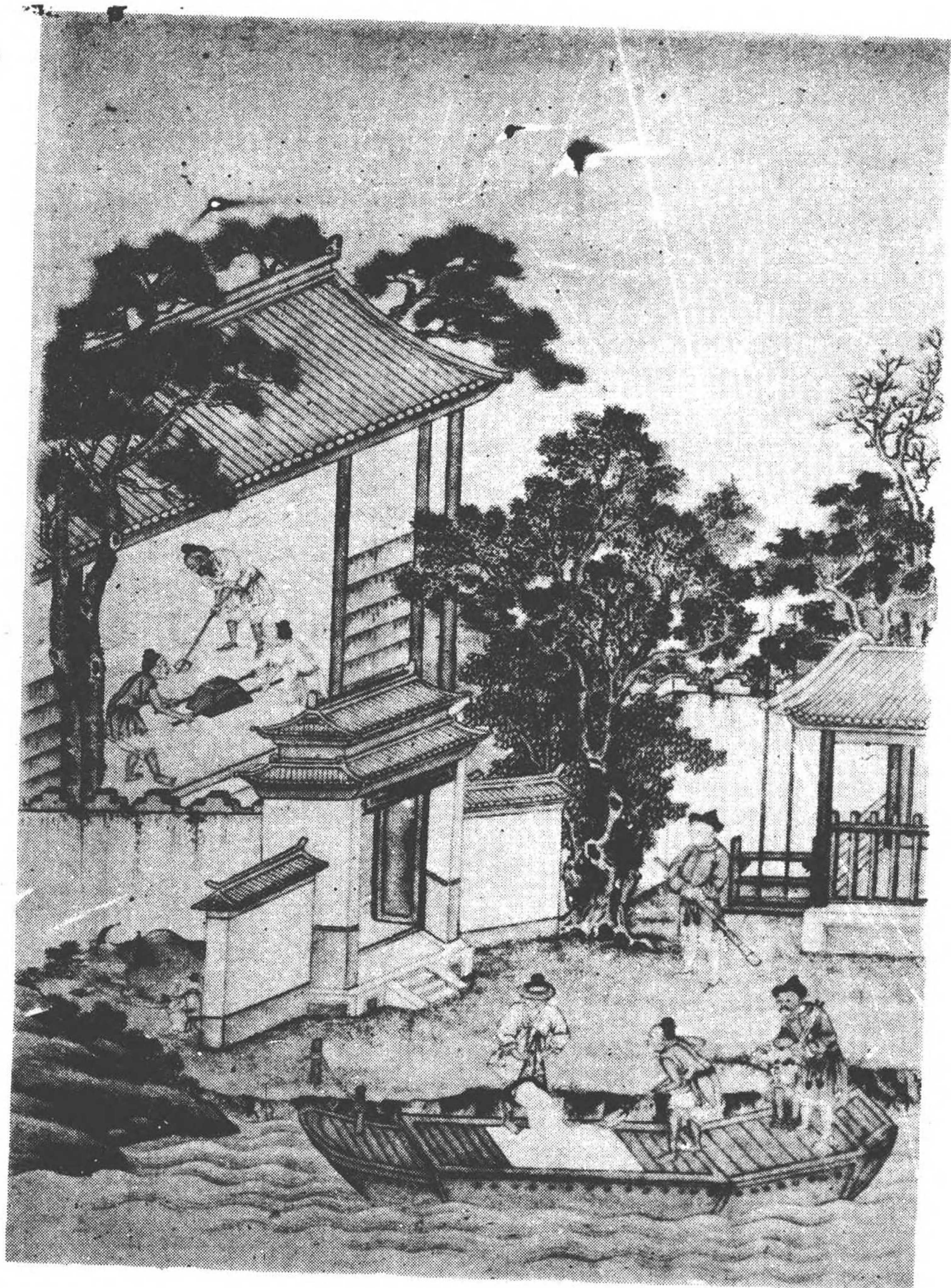
浙之西華亭東百里實為下砂濱大海枕黃浦距大塘襟帶吳松揚子二江直走東南皆斥鹵之地煮海作鹽其來尚矣宋建炎中始立鹽監地有瞿氏唐氏之祖為監場為提幹者至元丙子又為土著相副管勾官皆無其任者也提幹諱守仁號樂山弟守義號鶴山詩禮傳家襟懷慷慨二公行義表表可儀而鶴山尤為溫克端有古人風度輔聖朝開海道策上勲膺宣命授忠顯校尉海道運糧千戶深知煮海淵源風土異同法度終始命工繪為長卷名曰熬波圖將使後人知煎鹽之法工役之勞而垂於無窮也惜乎辭世之急僕曩吏下砂場鹽司暇日訪其子諱天禧號敬齋於衆綠園堂出示其父所圖草卷披覽之餘瞭然在目如示諸掌嗚呼信知仁民之心如是其大乎抑嘗觀淮甸陳華通州鬻海錄恨其未詳僅載西亭豐利金沙餘

慶石堰五場安置處所捐灰刺溜澳滷試蓮煎鹽採薪之
大畧耳今觀斯圖真可謂得其情備而詳矣然而浙東竹
盤之殊改法立倉之異猶未及焉敬齋慨然屬椿而言曰
成先君之功者子也子其為我全其帙而成其美云椿辭
不獲已敬為畧者詳之闕者補之圖幾成而敬齋不世至
順庚午始得大備行鏗諸梓垂於不朽上以美鶴山存心
之仁用功之勤下以表敬齋繼志之勇託付之得人也有
意於愛民者將有感於斯圖必能出長策以甦民力於國
家之治政未必無小補云時元統甲戌三月上巳天台後
學陳椿志



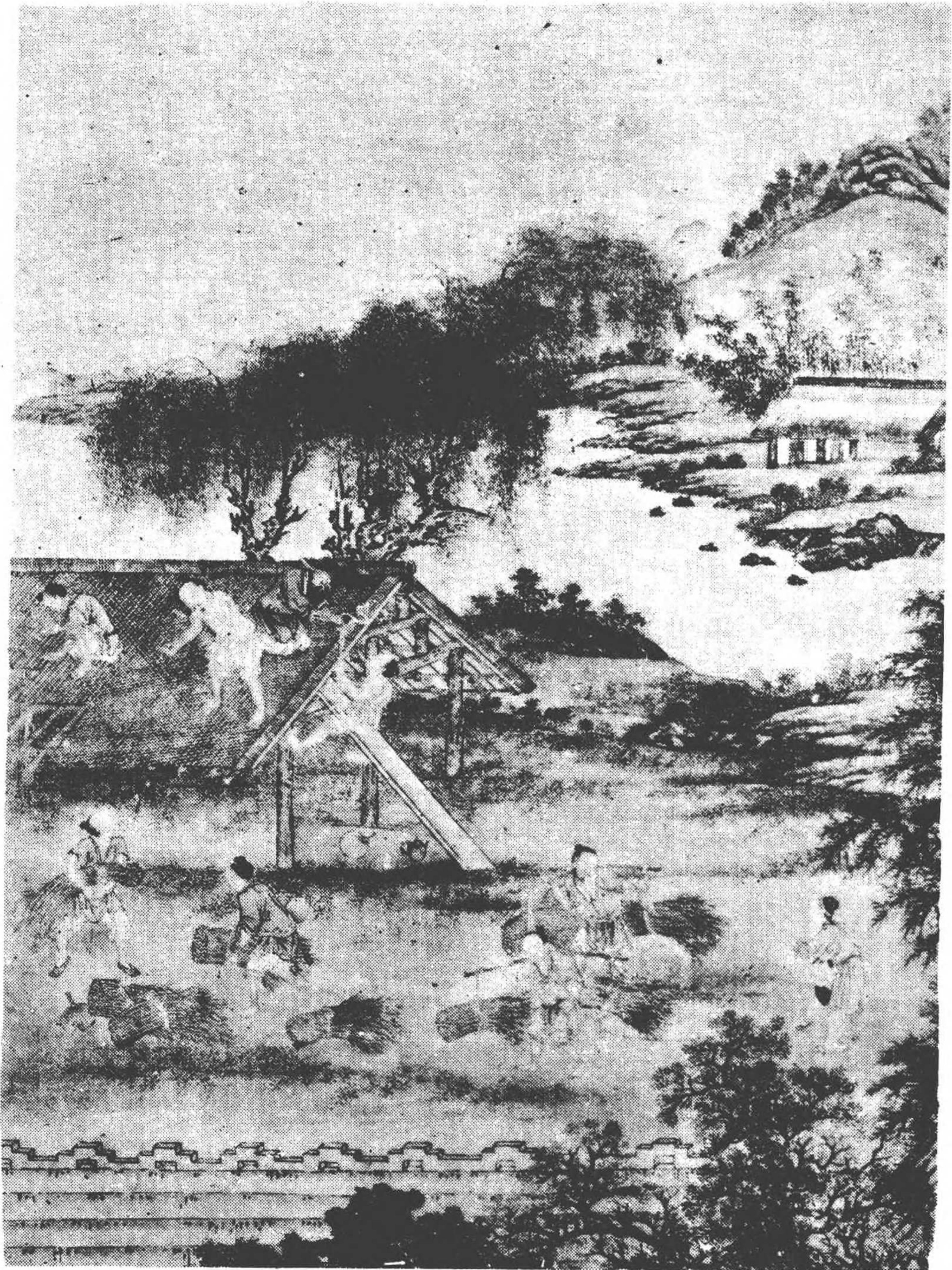
各國竈舍 歸併竈座建國立盤或三竈合一園或
兩竈為一園四向築壘園牆外向遠匝濠壘園內築
鑿池井盛貯滷水蓋造鹽倉梓屋置關立鎖復撥官
軍守把巡警

東海有大利斯民不敢爭並海立官舍兵衛森軍營私鬻
官有禁私鬻官有刑園廳嚴且肅立法無弊生



築壘圍牆 團圍四向牆堵上置乳頭彷彿城池以
絕姦偽或遇坍摧隨時築壘其土皆用蕩内生田土
塹蓋傍海不時風潮大作非堅實不足以禦之

立圍定界址分團圍短牆壘土為之限開溝為之防版築
已完固厥土燥且剛團門慎出入北軍守其旁



起蓋竈舍 既立園列竈自春至冬照依三則火伏
煎燒晨夕不住必須於拌上蓋造舍屋以庇風雨雇
募人夫工匠填築基址令高收買木植鐵釘等物料
屋在壯而不在廉故簷楹垂地梁柱椽桷俱用巨木
縛蘆為稭鋪其上以茅苫蓋後築短墻圍裏內設出
生灰之處前向容著竈丁執爨煎鹽夏月多起東南
風故其屋俱朝東南風順可燒火竈丁則免烟薰火
災之患

築園未脫手拌舍又興工運茆上高屋舂泥矮墻東所喜
手脚健敢言腰背慵何以門東南蓋以朝其風



國內便者。各處所辦鹽額。亦不同。其引少者。不過五七千引。每日煎到大伏。鹽數為兩相離。總數近則往回八七十里。遠者往回二百餘里。或河道開水。或值聚雨。所阻豈能繼。即起運各處。戶自備木。雜磚瓦鐵釘石灰工食等項。物料就國內起。蓋倉房。或五間。或七間。以便收貯。公私皆便。故以便倉名之。蓋山瓦溝。建領水。聚電各設倉。公私亦利。

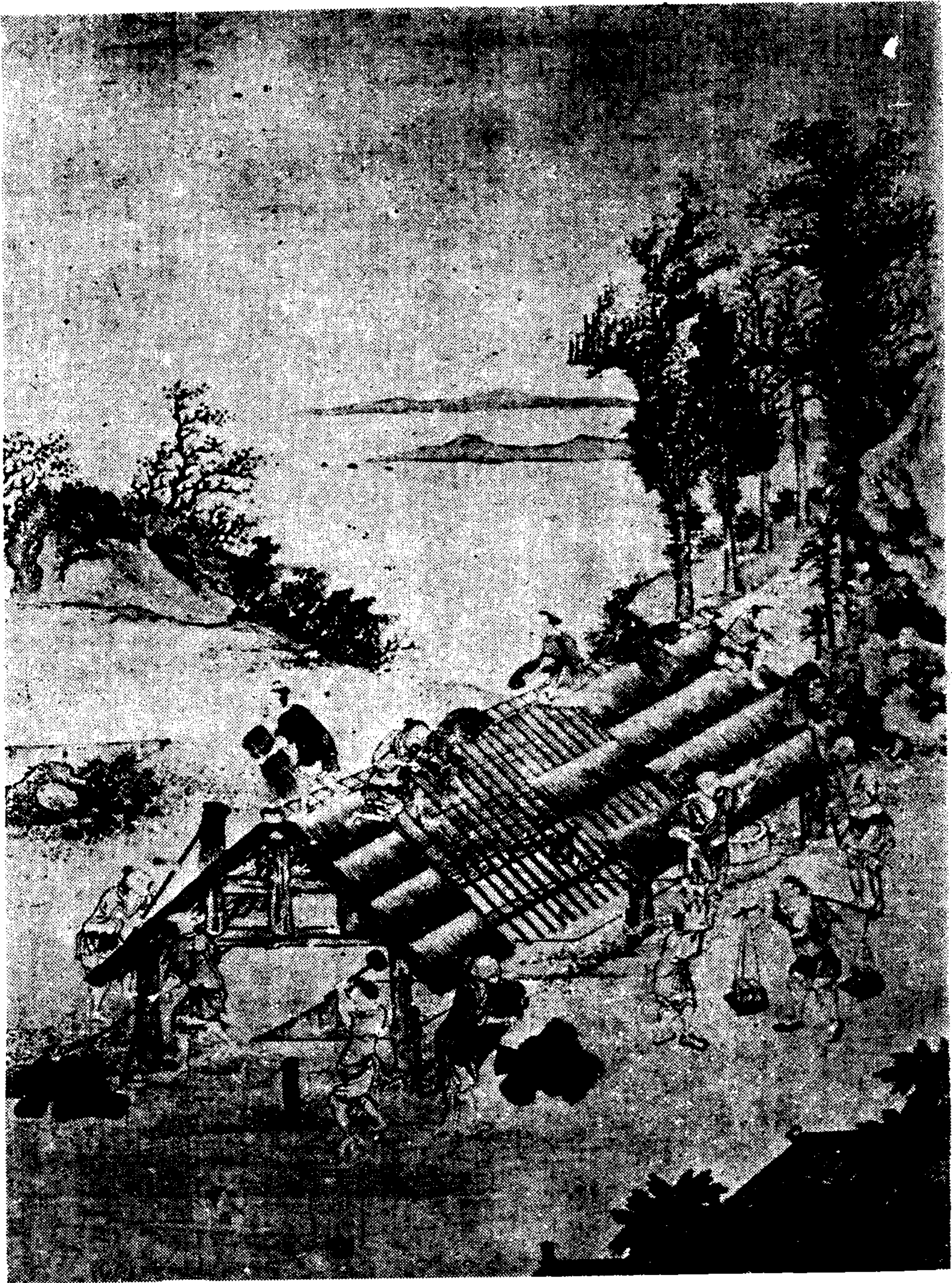


裹築灰淋 灰淋一名灰埴其法於攤場邊近高阜
廣掘四方土窟一個深二尺許廣五六尺先用牛於
邊草地內踏煉筋韌熟泥用鐵鐮鍬掘成四方土塊
名曰生田人夫搬擔逐塊排砌淋底築踏平實四圍
亦壘築如墻用木槌草索鞭打無縫務要繞圍及底
下堅實以防泄漏仍於灰淋側掘一滷井深廣可六
尺亦用土塊築壘如灰淋法埋一小竹管於灰淋底
下與井相通使流滷入井內

百煉無生泥萬杵皆實地池井既堅牢裹築又完備作勞
口舌乾鹹水覺有味早知作農夫豈不太容易



及園內築壘成油池井方長者
八尺濶六七尺長丈餘井則
小者為缸頭大可廣六尺
深若池之數天晴則用水澆溼草地將牛
用鐵鋤掘成四方土塊方厚尺許逐塊
堆排砌築壘池底井四向牆壁將木槌草索鞭打
透園上下泥壘堅實不致滲漏井亦如之池與缸頭
下底埋竹管相通用酒則缸頭內浣香上梓
葉并以醋洒井欲實且堅又恐風雨至煉泥包四邊小塊
者抱大塊柱者肩臨歸鞭又鞭恐為蟻蝕穿



築池并屋一池并築壘既完又忌雨損故於上造房
屋以覆之收買竹為楠椽木為梁柱織簾為笆束茆
為苫工食之費時時修葺以防雨漏若入生水浸漫
又須再別淋過然後可以煎鹽

有築池并完上蓋數椽屋老婦挽茅柴壯丁擔竹木簷樞
若著地難用擎天柱固非人所居但防天雨雨

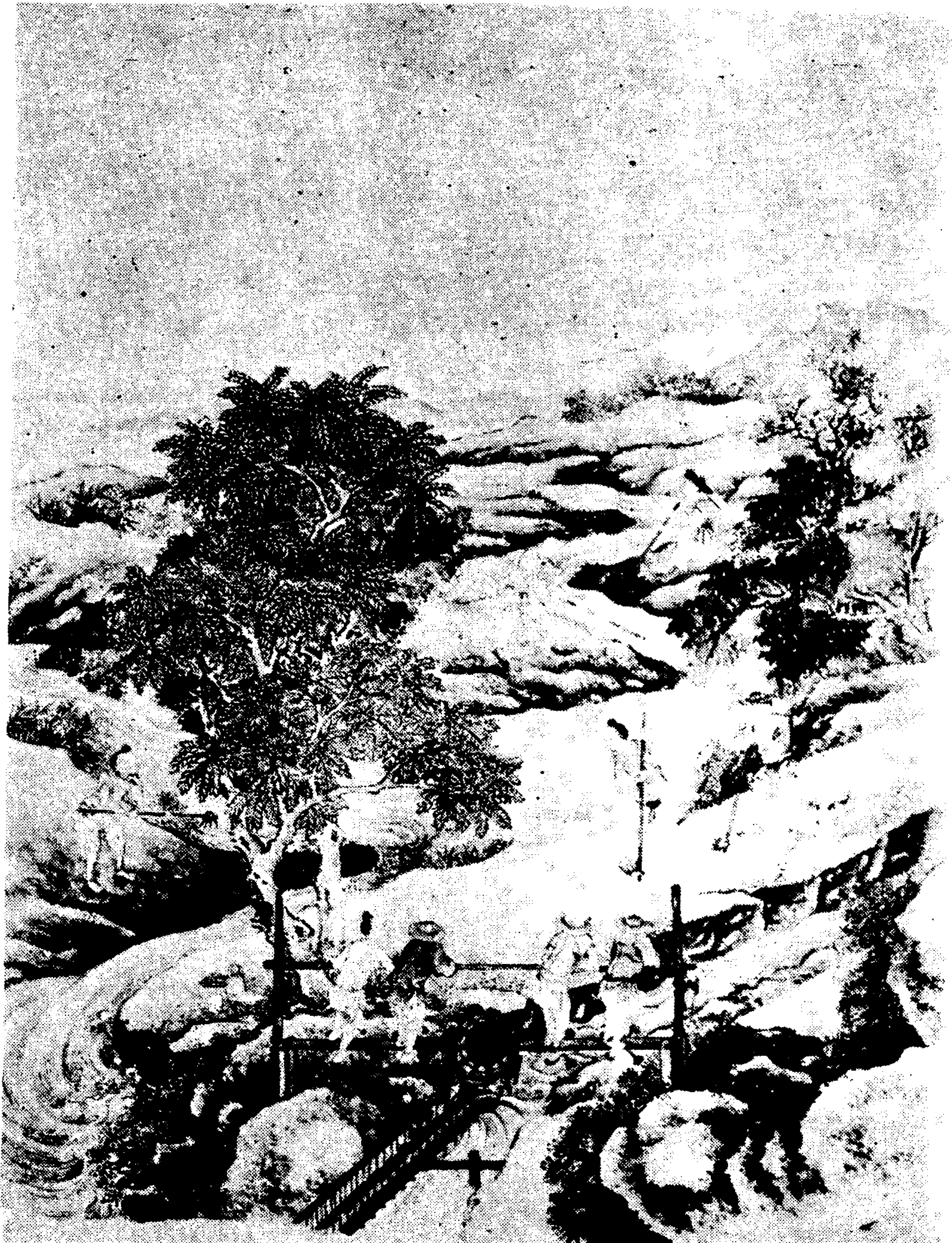


開河通海 鹽灰煎鹽灌淤攤場通船運漕全賴海
水每團各窰須開通海河道港口作壩今開月河候
取遠汛以接海潮每為沙泥壅漲淤塞每歲亦須頻
頻撈洗以深之

平地海可通要非一日勞成雲舉萬鋪落地連千鈹水性
尤潤下滿溝來滔滔海水無盡時要在人煎熬



壩堰蓄水 辦鹽全賴海潮雖是各竈開挑通海河
港必於港口築捺壩堰辦工具僱募人夫看守每遇
大汛人夫俱於海邊港口風雨不移徹夜守候潮開
則開月河通放候河滿仍舊運土堅捺蓄水以備朝
暮灌淤曬灰潮湧則滄沒攤場水少則妨悞攤曬
今晨海多風潮水來浩瀚未作西頭壩先捺東頭堰蓄水
不患多將以備烹煉復防有泛溢適中乃為善



就海引潮 攤場周圍雖有著水河溝每日澆潑反
淋沾漸見淺涸六七月久晴分外用水浩大海潮雖
遇大汛亦不入港必須雇夫將帶工具就海開河引
潮入港用車岸接

人言隻手河可塞我見衆力海可通東南財賦大淵藪貨
財所殖源無窮海波萬頃取無禁千夫奔鏹來如風頃更
引海出平地非人之力天之功



築護海岸 每歲七八月間多起大東北風海潮甚
大慮恐湧漲淹沒灰塲時急不能乾有妨攤曬才被
滄漫縱晴亦不下六七日不能施功每每多雇人夫
高築堤岸以防不測潮汛長落又恐海濤衝激損壞
時常巡視有損即補壘以護之

去海無十里水可狎而玩曾聞十年前沸騰無畔岸所以
預隄防不獨為水患煮海且富國民力惜有限



車接海潮 五六七八月間天道久晴正當酷熱之
時雖大汛潮不抵岸溝港乾涸闕水曬灰只得雇倩
人夫將帶工具就海三五里開河多用水車逐級接
高車身鹹潮入港所以備窳丁掉水灌潑攤場淋灰
取油

翻翻聯聯犖犖确确東海巨蛇才脫殼滔滔車腹水逆行
輾輾車聲雷大作能消幾部旱龍骨翻得陽侯波欲涸
家少婦急工程徑上車頭泥兩脚



潮河港因潭潮上落沙泥淤塞

潮河新堤

潮河新堤長三丈深三丈與兩岸無高低
相異故堤雖狹開深八尺過人頭但得朝朝水滿溝

土古作泥中蓋



開闢攤場 辦鹽各隨風土浙東削土浙西下砂等
場止是曬灰取油攤場家為急務擇傍海附園餘地
先行雇募人夫牛犁翻耕數次四圍開挑畜水圍溝
每淋須廣二十四步長八十步分作三片或四片但
此等法度甚為艱辛故逐一圖之於後

鹽事有先後首當開攤場深犁開兩岸堅整壅四傍細草
不留根鹹波無清光但恐人力疲牛疲亦何傷



車水耕平 初開灰場自數次翻耕之後雇募人夫
水車半力於上耕壑將高就低丁工亦各用鐵搭鋤
勻務要平正車海內鹹潮灌漫如此數次令鹹味入
骨水乾然後敲泥拾草

場面有凸凹水力均漫灌車聲接海聲鴉尾啣欲斷將來
鹽及時恐有不平患但願天公平無水亦無旱



敲泥拾草 車水灌漫之後候乾雇募人夫須用鐵
鋤將草根起拾去雜草根黃乾淨如有土塊仍用木
槌一一敲碎如粉漸葺平正

拾草草葉空敲泥泥粉碎雖如鏡面平猶恐蟻穴壞十指
盡數塚那復問肩背拋却犁與鋤平地且拾芥



海潮漫灌 敲泥拾草之後漸已平淨又須於攤場
四畔添做圍岸車岸海潮潮滿淹漫須伺日久地土
吊鹹水乾則扒削開渠取平

浙東把土刮浙西將灰淋開得攤場成車引海潮漫土潤
鹹花生地瘠鹹波滲煎鹽工力繁惟此艱難甚



削土取平 潮浸既久又須日曬土乾工丁不問老
幼各用扒結鋤頭剷去細草分為片段以一淋為率
或三片四片於中及四圍通開淺淺小渠引水而已
却就港邊做潢頭每日棹水自港頭放入小渠分流
四圍以供早晚澆潑其場地宛如鏡面光淨四下坦
平方可攤灰曬之如有凹凸遇雨則凹處遲乾潑水
則凸處不積

潮泥不厭搗細草不厭剷四方貴勻淨一孔防漏綻牛間
卧碌礮鹿過絕町墮不日即興煎鹽事不可緩

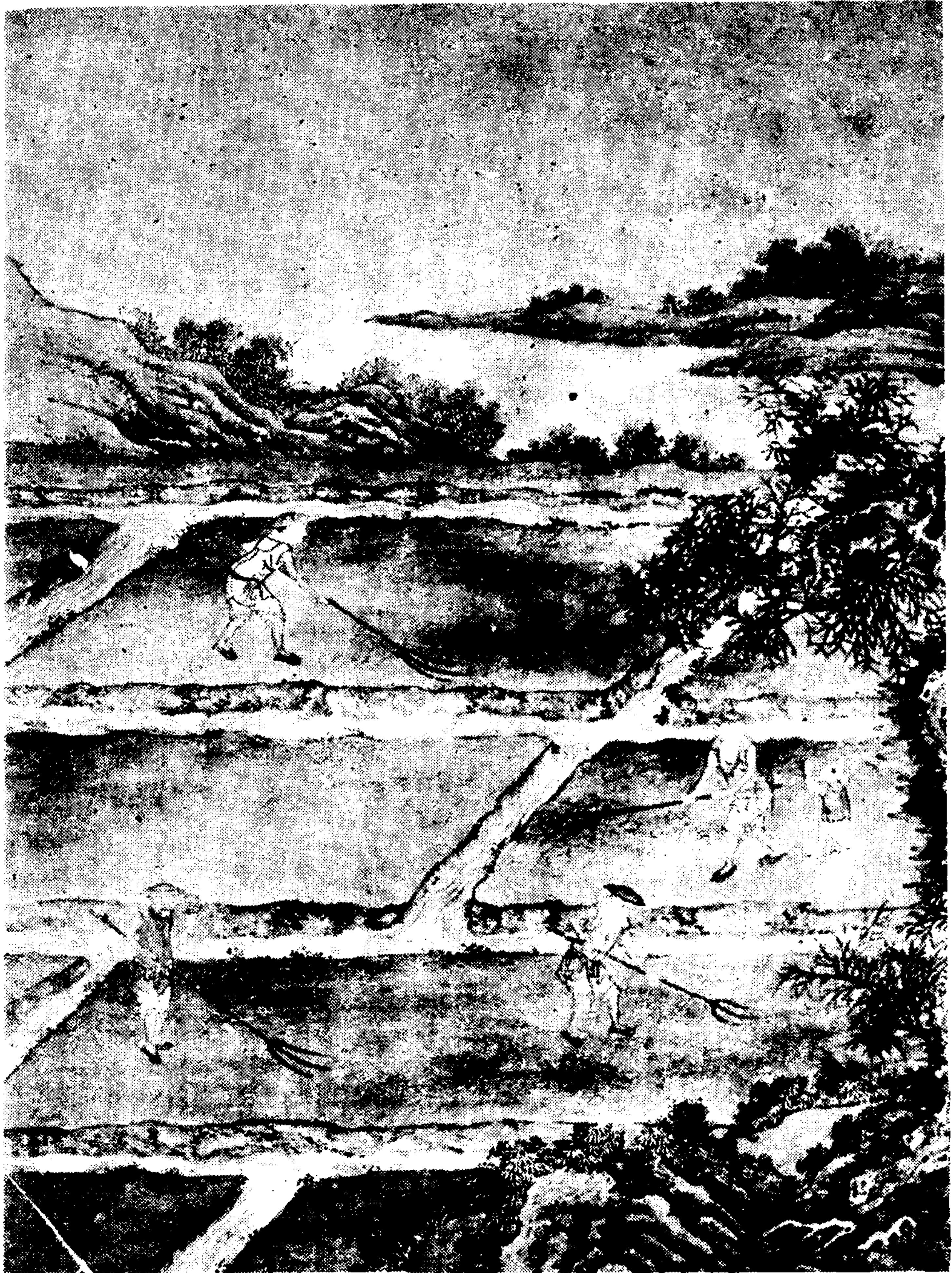


棹水潑水 攤場四圍淺開通水小渠竈抽不分男
女每日午後收灰入淋之後場地已空晚下用繩索
割縛了水桶名曰棹桶兩人將棹桶相對於港邊棹
水上岸自潢頭內流入灰場四圍渠內隨以枚蒲潑
水灌溼攤場浥露一夜次日絕早攤灰
灰場欲潤不欲乾長繩岸海海水翻分溝通流護場面平
鋪灰了攤復攤就場棹水仍潑水却恐風來一掃間健婦
肩灰何火急不顧饑兒板擔泣



擔灰攤曬 灰乃埴內淋過滷水殘灰及拌內半減
不過帶性生灰每埴日添生灰兩擔收擔入淋之時
一擔鋪底一擔蓋面竈丁每日侵晨看天色晴霽逐
擔挑開於攤場上用潤木杓一名杓蒲逐一杓開攤
遍男子婦人若老若幼夏日苦熱赤日行天則汗血
淋漓嚴冬朔風則履霜躡冰手足皴裂悉登場竈無
敢閒惰

海天無風雲色開相呼上場早曬灰滿場大堆仍小堆前
擔未了後擔催少婦勤作亦可哀草間冬日眠嬰孩正苦
飢腹鳴如雷轉頭饑婦從西來



篠灰取勻 篠竿以竹為之大竹以竿為柄長六尺
上縛小竹三根或兩根凡曬灰先用潤木杓攤之後
各用篠竿分頭於所攤灰處篠開均勻不致厚薄易
於結鹹若篠不勻則厚薄不能成鹹

築場纔罷隨上灰灰如細塵地如席更持長篠輕拂拂灰
中莫有塊與核一片灰場幾經手壯者尫羸肥者瘠飛揚
最怕海邊風不怕天邊日頭赤





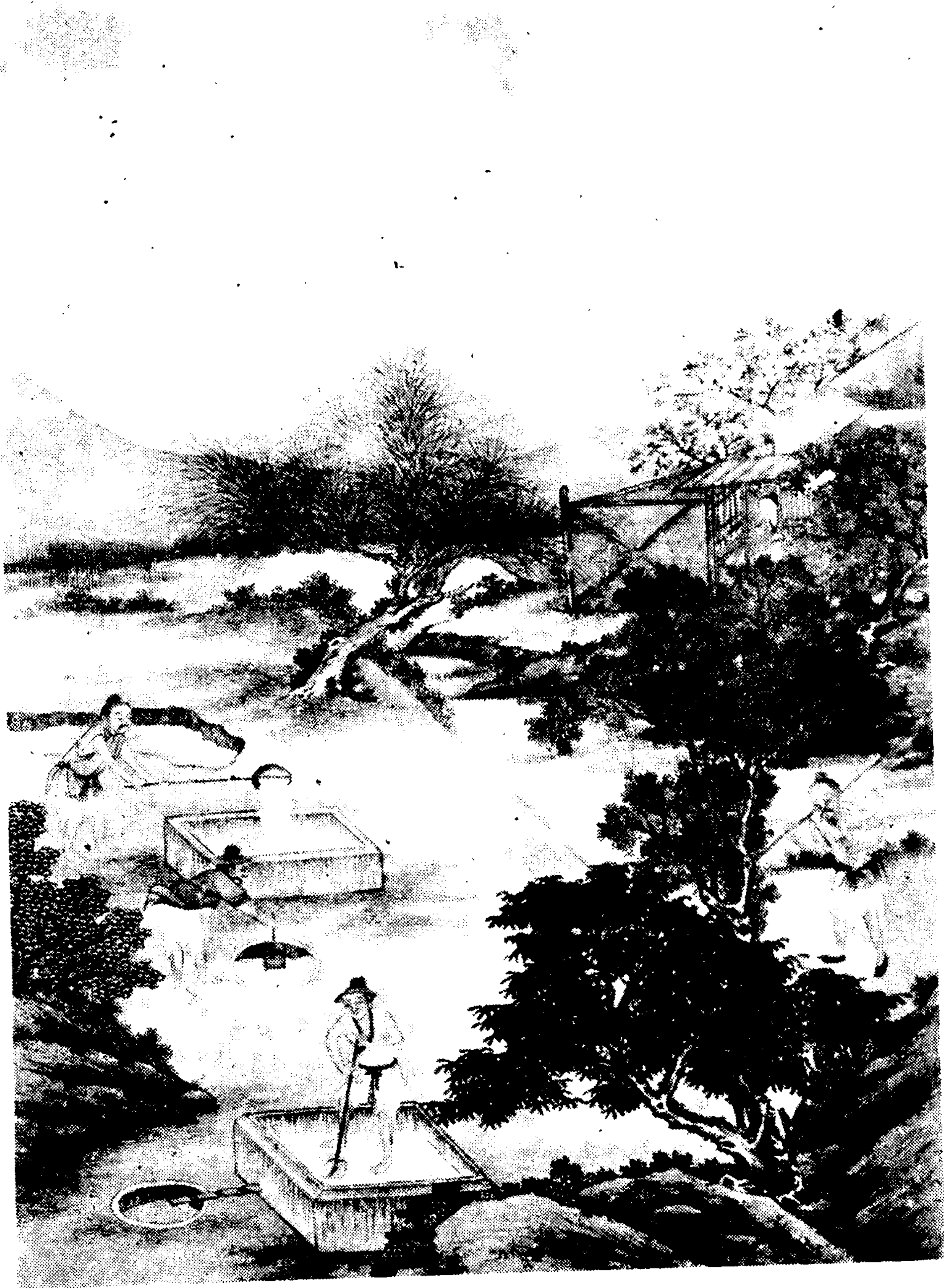
扒掃聚灰 竈丁曬灰纔至午後灰已成鹹丁工老
幼男女分布場上用掃帚木扒掃開雜聚成堆夏月
一日成鹹冬月二三日方得成功

掃閉秀千帚推去扒來穿兩肘百堆千堆亂人行一
嘗再嘗鹹入口千夫上場爭曬灰亦有高低手滑曹
以勿數苦辛明日成鹽此其母



擔灰入淋，灰已掃聚成堆，纍纍滿場。每淋約三十擔，以灰場濶狹淋埦大小為則。各各挑擔入淋，先用生灰一擔鋪底，却著所曬鹹灰傾入。滿了，又用生灰一擔蓋面，用脚踏踏堅實。實則滷易流，虛則滷不下。却束草一把於上，然後以浣料香鹹水自束草上澆淋，使灰不為水衝動。用水之多少酌量。灰之鹹淡為準。

一淋灰半溼，再淋灰欲泣。三淋四淋，灰底透竹筧通池。如兩集間投石蓮，就滷試三蓮四蓮，直沉入。丁夫閒少辛苦，多却恐無灰可相接。



淋灰取酒 所收鹽灰入淋澆水足則下酒流入淋
邊井內要知酒之鹹淡必用蓮管秤試如四蓮俱起
其酒為上淋過淡灰次日再曬 管蓮之法採石蓮
先於淤泥內浸過用四等酒分浸四處最鹹處酒浸
一處第一三分酒浸一分水浸一處第二一半水一
半酒浸一處第三一分酒浸二分水浸一處第四後
用一竹管盛此四等所浸蓮子四放於竹管內上用
竹絲隔定竹管口不令蓮子漾出以蓮管汲酒試之
視四管蓮子之浮沈以別酒鹹淡之等

次灰上擔去復還傾灰滿淋高如山小池蓄水待澆潑外
面雖溼中央乾灰如命脈酒如血血與命脈相流連便須
載酒入團去官司明日催裝梓



滴船鹽船 滴船運滴入團鹽船載鹽上倉滴船其

身淺易於牽運鹽船上有推槽板鎖封閉防船轉

並船同榜也官為印烙

大船吳船音船也小船名雖共鹽船滴船各適用滴船淺淺構

作艙鹽船實實裝其艙艙音洞博天滴附團使且輕鹽

到倉遠而重也無橈槳與風帆蔑纜牛牽運防送



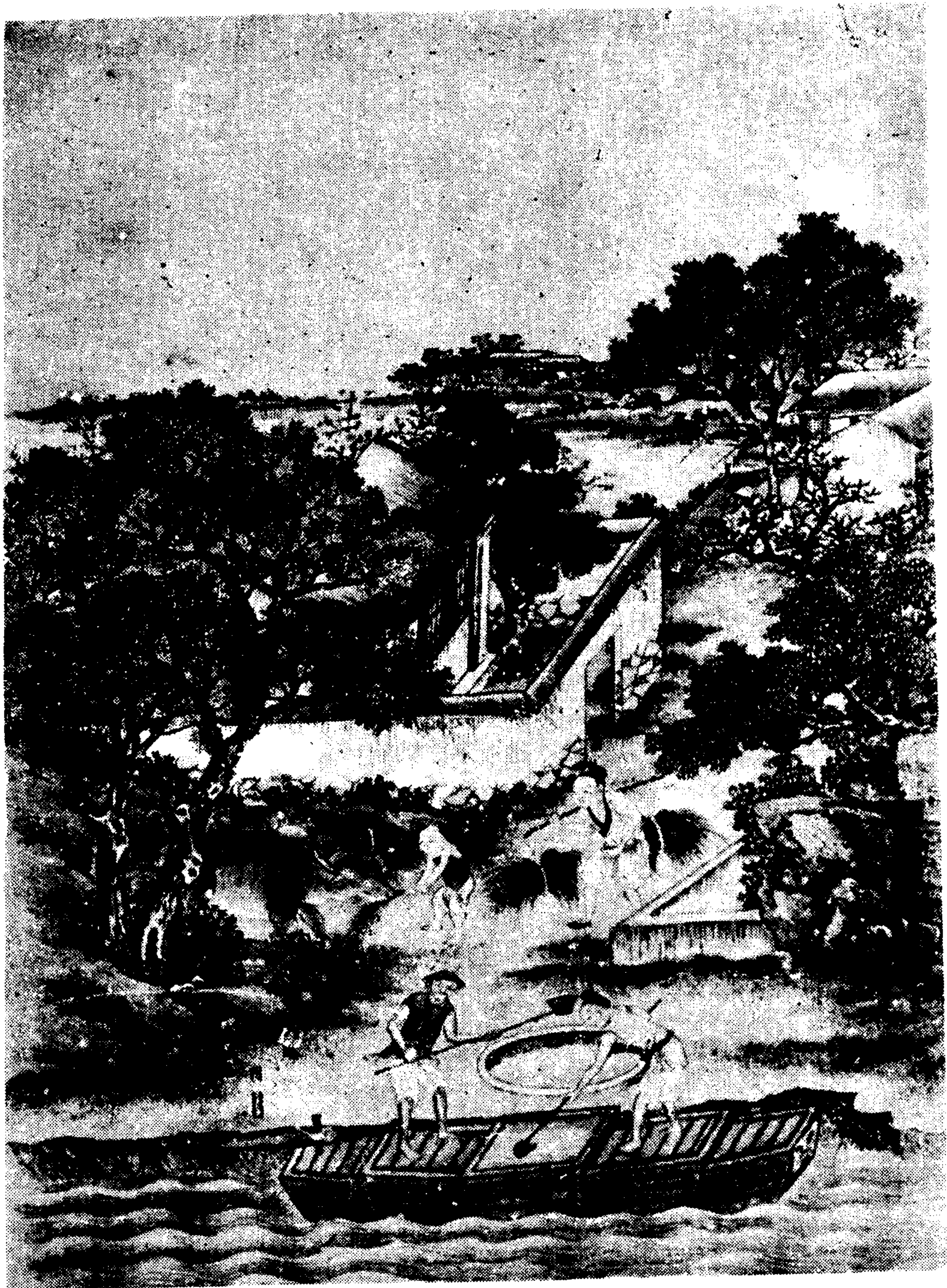
打滷入船 棹運滷船至灰場邊河內泊住工丁用
澆料將井內淋到滷水用竹管引流放入船用牛牽
運至團

大池小池無著處相呼上滷入團去艍船滿載百餘石艍
船塞港百餘隻看船人丁暫得閒牽牛從此無餘力最喜
長年老怕事滿船不敢偷涓滴



擔載運鹽。攤場有遠有近，有高有低。不通船隻，則桶擔挑負。河港便當，則用牛船搬載。

擔夫負擔，賴兩肩兩牛拽船行。且鞭人力，不甘牛有力。岸傍水底，爭相先牛肥且健，不惜力。擔夫惟愁桶底穿，日西比及到團前，牛却長歎，人無言。



打滷入團 牛船載滷至團邊港內泊住丁工將綰
料就船舂起滷水傾於牆脚下元置竹管內引放入
團中從各枝分小渠內流入各池中停頓

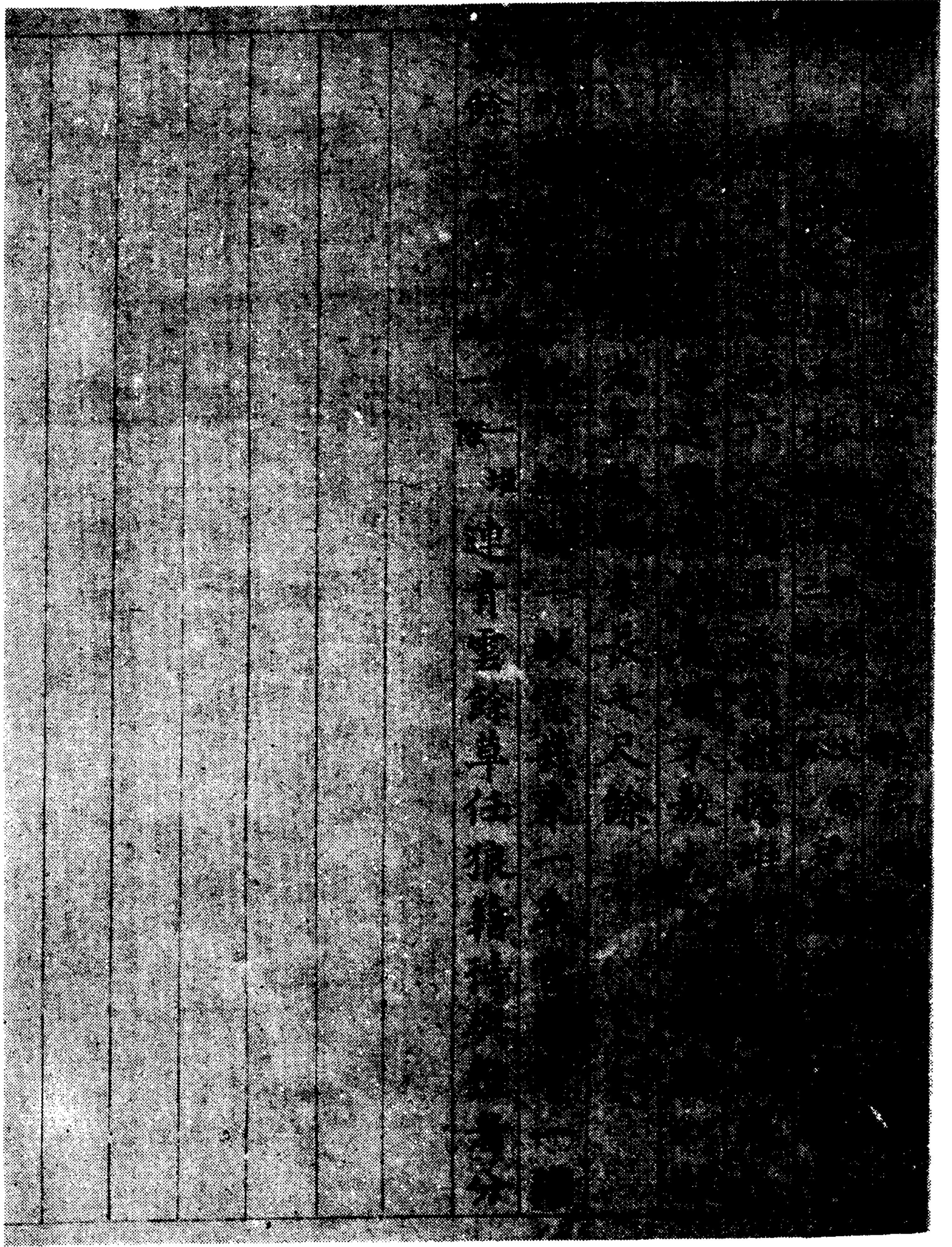
團前運滷船銜尾上滷分溝入團裏長筧短筧斷復連行
地滔滔如注水今年天道好曬灰那更淋灰清徹底試來
入口十分鹹守煎歡賞管煎喜



樵斫柴薪 辦鹽柴為本向者額輕蕩多今則額重
蕩少為因鹽額愈增而蕩如舊故也春首柴苗方出
漸次長茂雇人看守不得人牛踐踏謂之看青及過
五月小暑梅雨後方可樵斫間有闕柴之家未待四
月柴方長尺許已斫之矣雇募人夫入蕩斫斫人夫
手將鐵鑽鑽音橫廣脚着木履為蕩內柴根刺足難
於行立也上則月分酒鹹每鹽一引用柴百束下則
時月酒沒用柴倍其數至如四五月乏柴則買大小
麥桿柴接濟煎燒浙西為有官蕩每引工本比浙東
減五兩

黃茆白草地一望百餘里長鑽瑩如雪動手即披靡縱橫
卧荒野海風吹不起雖有管輅亦毋棄憔悴







砍斫柴生 亡宋年間官撥草蕩此時鹽數少近年
累蒙官司增添鹽額別無添撥草蕩以是每歲煎鹽
不敷才至起火便行闕柴三四月間柴苗方長尺許
已是開蕩樵斫至八九月內已無接濟不免多募人
丁工具將蕩內茅根生生字字書韻書柴再行刮削
砍斫用茅撚三務縛束名曰橫包柴搬擔堆垛陸續
搬運入園

黃茅斫盡鹽未足官司熬熬催火伏有錢可買鄰場柴無
錢之家守鹽哭茅根得兩便未衰昨日猶短今日齊亂包
急束少作堆三寸五寸尋柴生



塌車輻車 運柴必用輻車輻字字音韻書塌車二

車大小各隨其製皆用樟榆等硬木做造方可耐久

管車輪軸頭處每輛用生鐵鑄成鐵管四箇穿套在

車撥內籠軸其中庶耐轉軸名曰團穿有力之家則

造輻車無力之家用塌車蓋輻車用費牛力倍於塌

車數倍故也

千牛密攢蹄車聲雷長堤擔夫欲爭道長驅與之齊東草

如山高牧子猶嫌低陸地行尚可憐行深泥



人車運柴 各梓為日責火伏鹽所拘柴薪搬運不
迭若無積柴則陰雨闕為燒用縱有園外柴薪卒集
不得入團園內若還多積各梓舉皆起火地段窄狹
恐引延燎之患自早至暮夜以繼日丁工車輛交馳
運趕梓尚慮不敷自非廣募丁工安能成效

塌車無兩輪陸地行如飛肩拖與背負右挽仍在推家家
牛正忙不念人力疲運柴恐不迭一日知幾回



輜車運柴 附園塗薄僅兩則遠近淺深

涉濤港塌車人擔難於搬步

如北音 輜車輪軸圓轉易於牽運每輛可運柴五十

束塌車止載十五束

平明驅羣牛駕以大小車車上何所有束束黃茅柴行行

亦良苦牧豎不停過空車晚歸去牛背載寒鴉

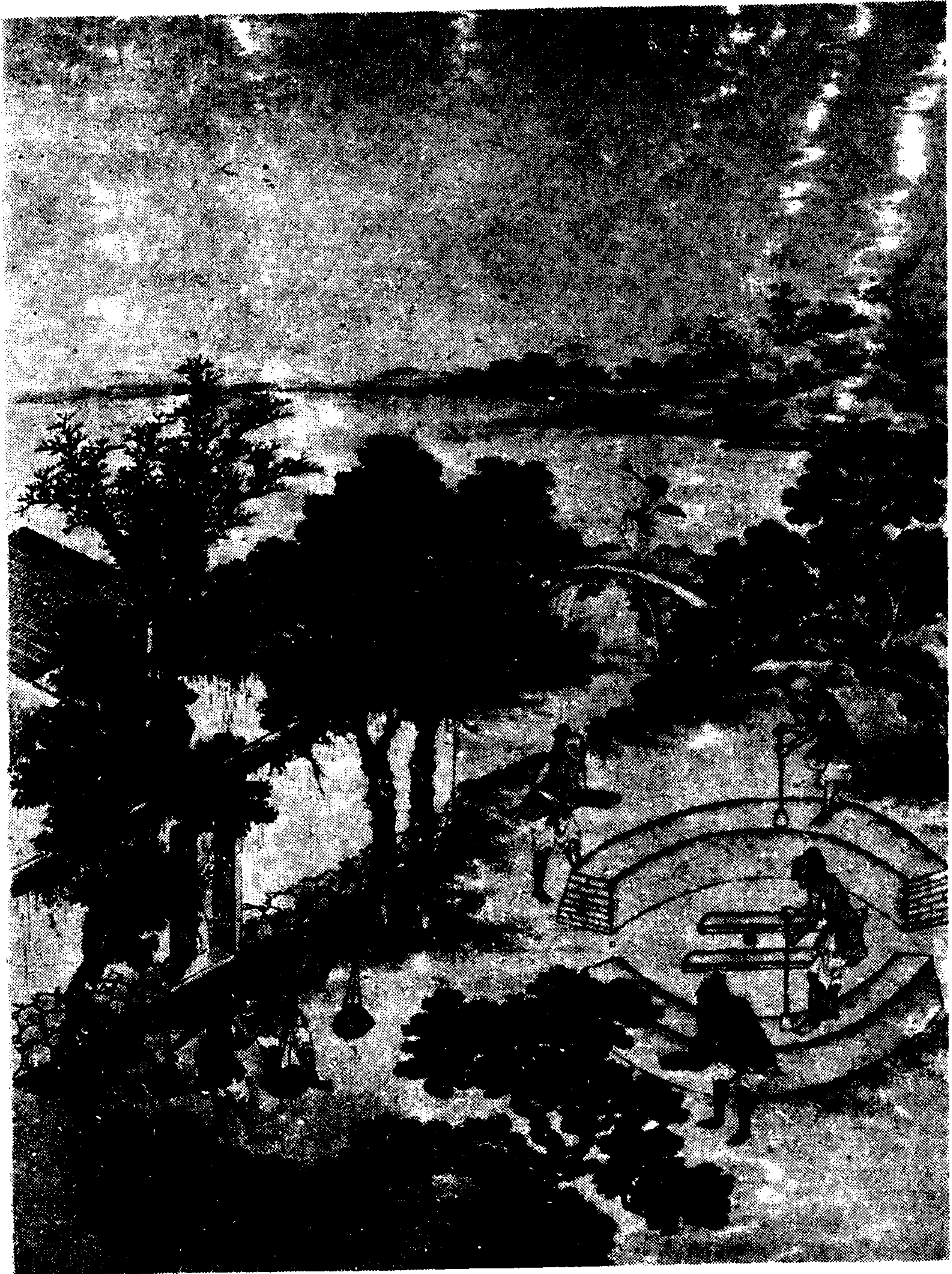


鐵盤模樣 盤有大小濶狹薄則易裂厚則耐久浙
東以竹編浙西以鐵鑄或篾或鐵各隨其宜梓大塊
數則多小者盤縫却省邊際龜脚靠閣梓墻以篾為
者止可用三二日焚燬繼成棄物則應酬官事而已
終不如鐵鑄者可熬烈火烹鍊也

方盤雖薄容易裂圓鑊雖深又難熱不方不圓合而分樣
自兩淮行兩浙洪爐一鼓焰掀天收盡九州無寸鐵明朝
火冷合而觀疑是沅江九肋鼈



鑄造鐵梓 鎔鑄梓各隨所鑄大小用江鑄造以舊
破鍋鑊鐵為上先築爐用瓶砂白礬炭屑小麥糠和
泥實築為爐其鐵梓沉重難秤斤兩只以秤鐵入爐
為則每鐵一斤用炭一斤總計其數鼓鞴煬鎔鐵汁
候鐵鎔盡為度用柳木棒鑄爐臍為一小竅煉於泥
為溜放汁入梓模內逐一塊依所欲模樣瀉鑄如要
汁止用小麥穗和泥一塊於杖頭上抹塞之即止梓
一面亦用生鐵一二萬斤合用鑄冶工食所費不少
大梓大小十餘片中盤四片小盤二誰將紅爐生鐵汁瀉
入模中隨巨細神槌擊後皆有用良冶收功在零碎間者
煬鑄者荒郊當時開熱今如水



砌柱承枋 裝枋之時每一枋先用大磚一千餘片
向竈肚中間砌磚柱二行昔者鑄鐵為柱竈口前後
各砌二磚柱為門枋外周圍用土壑壘為牆壁從地
高二尺餘堅固築打閣枋於上三五日一次別換砌
裝

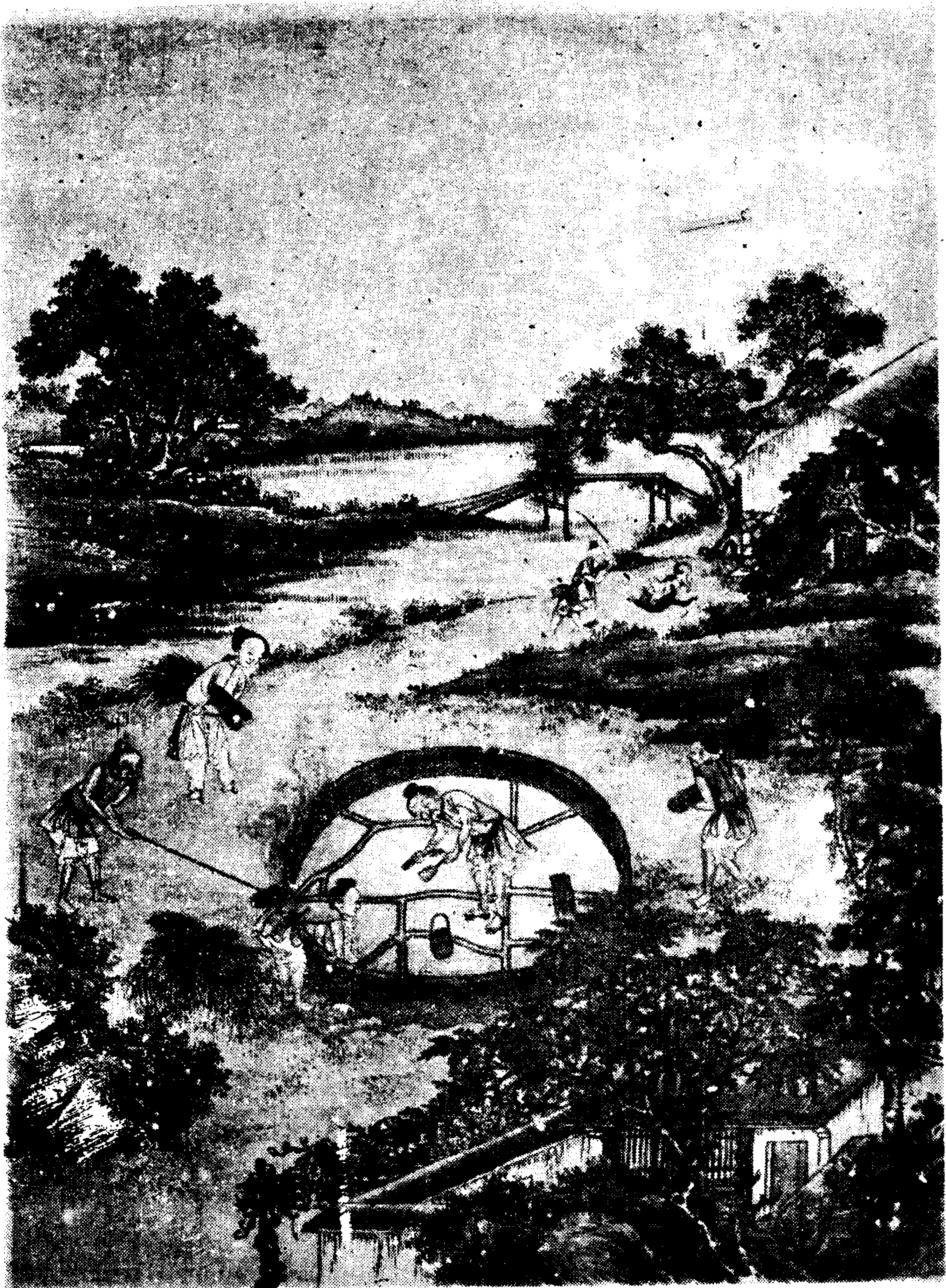
灰泥鍊得如蒸土巨磚為晚石為虎四垠打就圍火城中
間屹立承枋柱此時築打不加工他日難禁大火聚滿盤
白雪積如山不比金莖但承露



排湊盤面 盤有大小不等或如木梳片或三角或
四方或長條或小碎工丁數十人用扛索抄木奮力
舉鐵塊排湊成盤周圍閣所築土牆上其中各磚柱
上或有短小鐵塊間不及磚柱者先用鐵打成塊餅
模樣名曰梓駝以曲頭搭兩旁大鐵塊上以凹身解
小片湊補成圓堵堵字疑堵字之訛平正
形模本渾淪何乃散而聚世無鳥獲力萬鈞未易舉片段
合湊成冶工費鎔錮雖曰小鐵駝能補空闕處



煉打草灰 如遇裝梓先用茆柴絞成大索却寸寸
剉碎和生灰畧入少酒潤灰不令飛動却放寬丁透
圓羣坐各將木棒於草灰上不住手鞭打三二日既
用時再和石灰三斛加以鹹油打和稠黏以塗梓縫
草灰將何用鞭打不停手明朝裝梓時泥便護梓口壯夫
打鞭千百折煉得白灰成黑雪誰知只是爐與炭泥向盤
邊堅似鐵



裝泥梓縫 鐵梓既湊完備縫濶者四五寸狹者一
二寸先束小柴把塞滿縫內以小竹杆穿定次上油
和所打熟灰逐縫塗滿周遭乃用蘆篾高五六寸圍
轉亦用灰裹塗其內以大牛骨篾研掠光實略以十
餘束柴焚火使灰畧堅却拔去竹杆又用骨篾蘸油
再研竹川孔無縫頻以草帚蘸油刷縫使骨篾頻研
一面燒火候縫稍堅即上油矣必三五日再裝一次
三長四短鑄盤片五合六聚湊盤面老丁自有生錫藥灰
日千春泥百煉深深抹縫工補插五六烏金小駝健補虛
架滿苟目前安得天地為爐陰陽炭



上涵煎鹽。拌面裝泥已完，涵丁輪定，拌次上涵用
上管竹相接於池邊缸頭內，將浣料香涵自竹管內
流放上，拌涵池稍遠者，愈添竹管引之，拌越設或滲
漏，用牛糞和石灰攪捺即止。

竹筍瀉涵初上盤，今日起火齊著圍，日煎月煉，不得閒却。
愁火急，拌易乾，炎炎火窖去地三尺許，海波頃刻熬出，素
烹煎不顧寒與暑，半是竈丁流汗雨。



撈濕撩鹽 煎鹽旺月酒多味鹹則易成就先安四

方矮木架一二箇名撩廣木六尺上鋪竹篾看拌上

酒滾後將掃帚於滾拌內頻掃木扒推閉用鐵剗撈

漉欲成未結糊塗溼鹽逐一剗挑起撩床竹篾之上

漉去酒水乃成乾鹽又攪生酒頻撈鹽頻添酒如此

則晝夜出鹽不息比同逐一拌燒乾出鹽倍省工力

若酒太鹹則濕水澆否則拌上生蘖如飯鍋中生燻

焦通寸許厚須用大鐵槌一槌名逐星敲打剗去了否

則為蘖所隔非但酒難成鹽又且火緊致損盤鐵

火伏上則鹽易結日烈風高勝他月欲成未成乾又溼撩

上撩床便成雪盤中酒乾時時添要使拌中常不絕人面

如灰汗如血終朝徹夜不得歇



乾拌起鹽 下中則月滴水沒薄結鹽稍遲難施掠
鹽之法直須待拌上滴乾已結成鹽用鐵刻起其拌
厚重卒未可冷丁工著木履於熱拌上行走以掃帚
聚而收之

大拌未冷火初歇輕輕刻拌休刻鐵有如昨夜未完月妖
蟻食破圓還闕又如水晶三角片又如蒸餅十字裂正愁
天上多苦霧却喜海濱有鹹雪



出扒生灰 攤灰所曬鹹灰須日增添生灰刺和為

母當燒火時扒扒集韻布拔切音八史記也出拌肚生

灰半滅未過者以水澆潑存性工丁不分男婦逐擔

挑出攤場頭堆積以多為貴準備每日消用

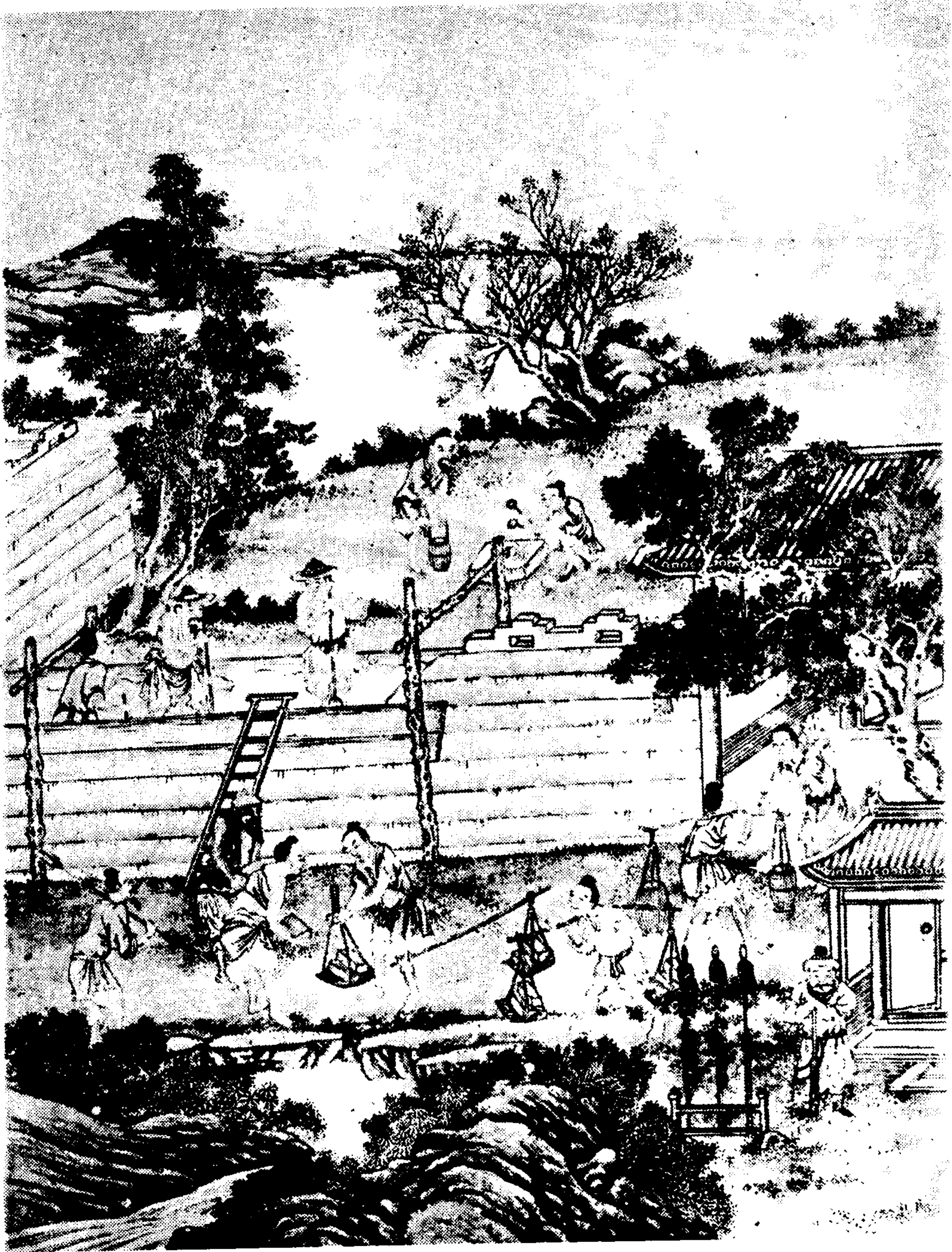
死灰不復燃生灰猶未死昨朝火窖中今日冷如水莫嫌

灰擔重積灰那忍棄曬乾再下淋又作還魂鬼



日收散鹽 竈丁接拌煎鹽輪當拌次周而復始且
如一户煎鹽了畢主戶則斛收見數入園內倉房收
頓依驗多寡俵付工本口糧以勵勤惰

一日煎幾何一日收幾多但憂辦不上不獨遭譏訶日課
有工程官事無蹉跎月月無虛申不敢連司蹉



起運散鹽 各團日煎散鹽數多梓窰內及窰殿
滿必隨時起運赴總倉以備支取每日丁工擔挑下
船各家用印關防官設軍人輪流沿途防送到倉交
收
散鹽如積雪地上數百堆關防少不密團門或夜開多備
牛與船加以人力推總倉有統攝不招還自來

元陳椿樞校波國館本予景既錄其題印入雪堂叢
刻中頭以未印其圖為憾若漢寫影精印俾讀者得觀
其全而石才自亦堪解人羅羅藉子方於東山寫唐之書石

金

