



Natural History Museum Library



000328398







ABHANDLUNGEN  
DER  
GROSSHERZOGLICH HESSISCHEN  
GEOLOGISCHEN LANDESANSTALT  
ZU DARMSTADT.

ATLAS

zu Band I. Heft 2.

Elf lithographische Tafeln mit Erläuterungen.



DARMSTADT.

IN COMMISSION BEI A. BERGSTRÄSSER.

1885.



DIE FAUNA  
DER  
KALKE VON WALDGIRMES

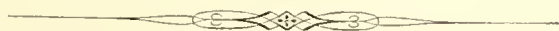
BEI GIESSEN.

VON

✓ FRIEDRICH MAURER.

ATLAS

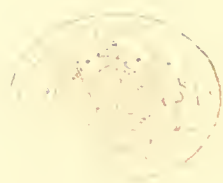
VON ELF LITHOGRAPHISCHEN TAFELN MIT ERLÄUTERUNGEN.



DARMSTADT.

IN COMMISSION BEI A. BERGSTRÄSSER.

1885.



129 OCT 85.  
(H. & Co.)

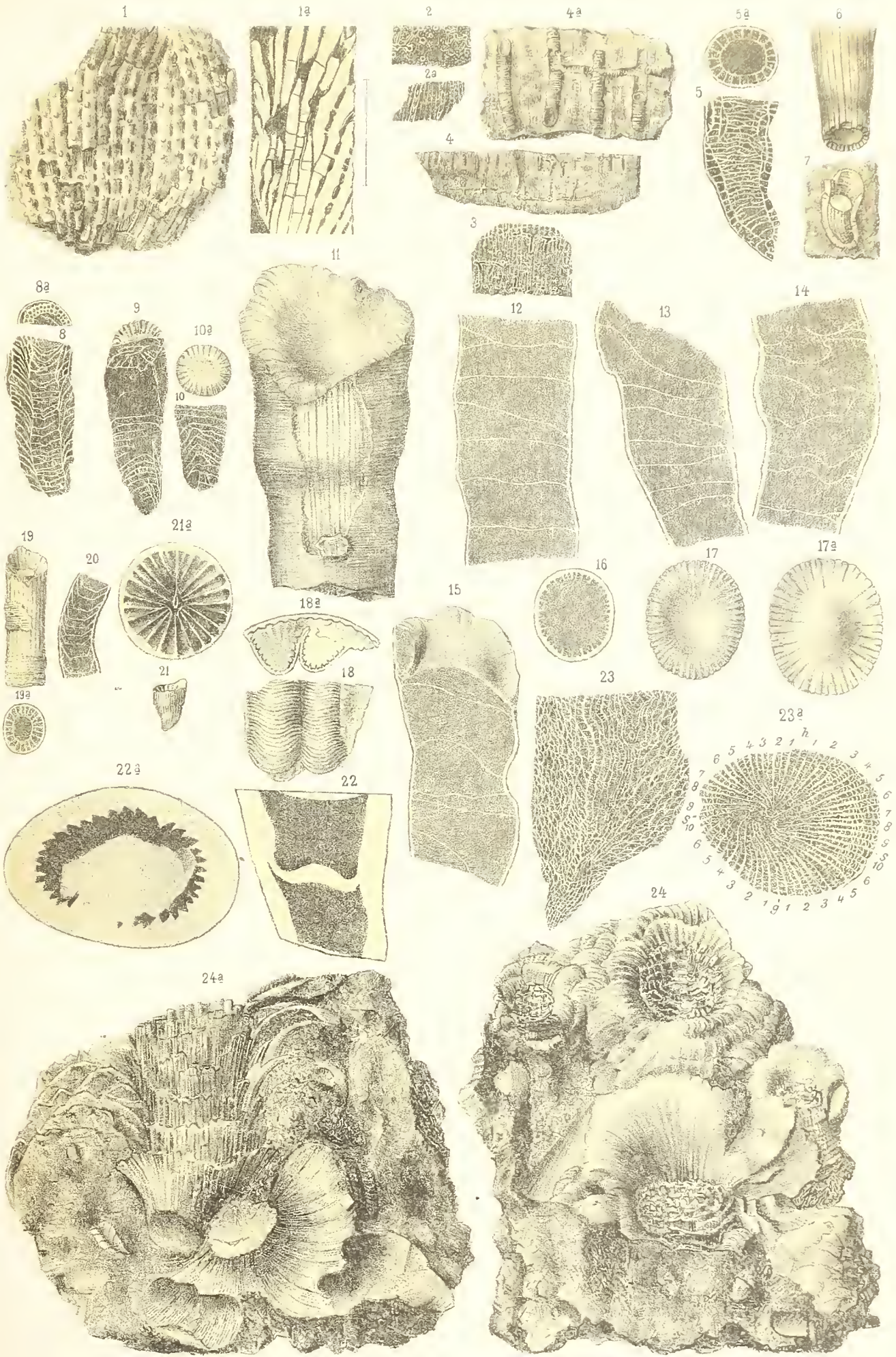




## Tafel I.

---

- Fig. 1. *Syringopora compressa* Maur.  
1. Bruchstück in zweifacher Vergrößerung.  
1a. Längsschnitt eines bereits angewitterten Exemplares in zweifacher Vergrößerung.
- Fig. 2—4. *Syringopora expansa* Maur. (vergl. auch Taf. III. F. 1, 2.)  
2. Querschnitt, 2a. Längsschnitt, in natürlicher Grösse.  
3. Längsschnitt eines anderen Exemplares in natürlicher Grösse.  
4. Längsbruch in natürlicher Grösse.  
4a. Längsbruch in sechsfacher Vergrößerung.
- Fig. 5—7. *Acanthodes retinens* Maur.  
5. Längsschnitt, 5a. Querschnitt in nat. Grösse.  
6. Stock mit fehlender Epidermis.  
7. Längsbruch eines Stockes.
- Fig. 8. *Acanthodes pastinatus* Maur.  
8. Längsschnitt, 8a. Querschnitt in nat. Grösse.
- Fig. 9, 10. *Amplexus tortuosus* Phill.  
9. und 10. Zwei Längsschnitte in nat. Grösse.  
10a. Obere Bodenfläche in nat. Grösse.
- Fig. 11—18. *Amplexus mutabilis* Maur.  
11. Stock mit theilweise erhaltener Epidermis.  
12—15. Verschiedene Längsschnitte.  
16. Querschliff. 17. obere, 17a. untere Bodenfläche.  
18, 18a. Zwei zusammengewachsene, an die innere Wand des Mutterpolypen sich anlehnende Knospen.
- Fig. 19, 20. *Amplexus immissus* Maur.  
19. Stock mit theilweise erhaltener Epidermis.  
19a. Querschliff, 20. Längsschliff.
- Fig. 21. *Lophophyllum constrictum* Maur.  
21. Exemplar in nat. Grösse, 21a. Kelch in vierfacher Vergrößerung.
- Fig. 22. *Calophyllum serratum* Maur.  
22. Längsschnitt, 22a. Querschnitt in nat. Grösse.
- Fig. 23. *Zaphrentis domestica* Maur.  
23. Längsschnitt, 23a. Querschnitt in nat. Grösse.
- Fig. 24. *Ptychophyllum palmatum* Maur.  
24. Aeusserer Gestalt. 24a. ein in der Längsrichtung aufgeschlagener Stock.
-







## Tafel II.

---

- Fig. 1. *Cyathophyllum robustum* Maur.  
1. Stock mit erhaltener Epithelk.  
1a. Längsschnitt, 1b. Querschnitt in 1½ facher Vergrößerung.
- Fig. 2. *Campophyllum flexuosum* Goldf.  
2. Längsschnitt, 2a. Querschnitt.
- Fig. 3. *Actinocystis inflata* Maur.  
3. Längsschnitt, 3a. Querschnitt.
- Fig. 4. *Campophyllum vituberans* Maur.  
4. Längsschnitt, 4a. Querschnitt.
- Fig. 5. *Pachypora cervicornis* Blainv.
- Fig. 6. *Cystiphyllum vesiculosum* Goldf.  
Längsschnitt eines Exemplares mit grossen Blasen.
- Fig. 7, 8. *Cystiphyllum vesicosum* Maur.  
7. Exemplar mit theilweise erhaltener Epidermis.  
8. Längsschnitt.
- Fig. 9. *Fascicularia caespitosa* Goldf.  
9. Längsschnitt, 9a. Querschnitt in doppelter Vergrößerung.
- Fig. 10. *Campophyllum turbatum* Maur.  
10. Längsschnitt, 10a. Querschnitt in doppelter Vergrößerung.
- Fig. 11. *Callecola sandalina* Lam.  
11. Steinkern des Kelches mit dem Abdruck des Hauptseptum, 11a. die entgegengesetzte Seite mit dem Gegenseptum.
- Fig. 12, 13. *Stromatopora concentrica* Goldf.  
12. Querschnitt durch die Mitte eines Stockes.  
12a. Querschnitt durch dessen Spitze.  
12b. Längsschnitt desselben, mit umwachsener Koralle.  
13. Querschnitt durch einen asträoidisch gebildeten Stock.
-







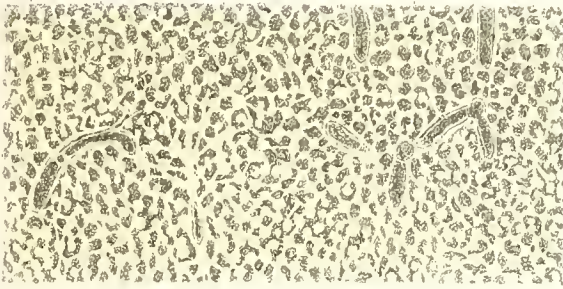


## Tafel III.

---

- Fig. 1—3. *Stromatopora indubia* Maur.  
1. Querschnitt, 2. Längsschnitt mit eingewachsener *Syringop. expansa*, in sechsfacher Vergrößerung.  
3. Längsschnitt eines anderen Exemplares in sechsfacher Vergrößerung.
- Fig. 4. *Stromatopora turgidecolumnata* Maur.  
Längsschnitt in sechsfacher Vergrößerung.
- Fig. 5. *Stromatopora Beuthii* Bargatzky.  
Längsschnitt in sechsfacher Vergrößerung.
- Fig. 6, 7. *Stromatopora maculosa* Maur.  
6. Querschnitt in nat. Grösse.  
7. Längsschnitt in sechsfacher Vergrößerung.
- Fig. 8. *Stromatopora curiosa* Goldf.  
Angewitterter Stock auf *Alveolites Battersbyi* aufgewachsen, in nat. Grösse.
- Fig. 9. *Stromatopora monostiolata* Barg.?  
Bruchstück eines Stockes in nat. Grösse mit Querschnitt.
- Fig. 10. *Stromatopora Hainensis* Maur.  
10. Oberfläche eines Stockes in nat. Grösse.  
10a. Untere Fläche in dreifacher Vergrößerung.  
10b. Querschnitt in dreifacher Vergrößerung.
- Fig. 11. *Caunopora placenta* Phill.  
11. Querschnitt, 11a. Längsschnitt in sechsfacher Vergrößerung.
-

1



3



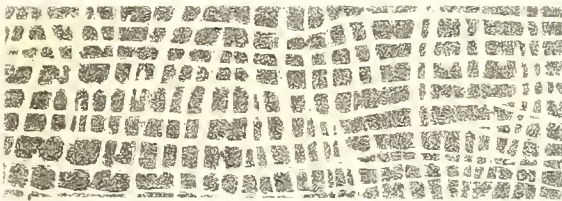
2



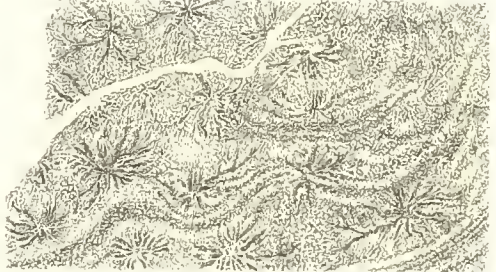
4



5



6



8



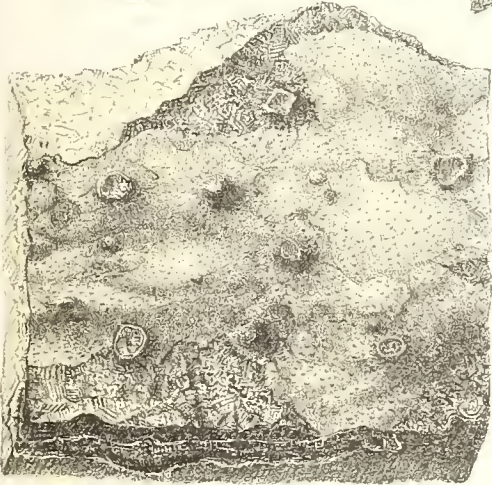
9



7



10



11



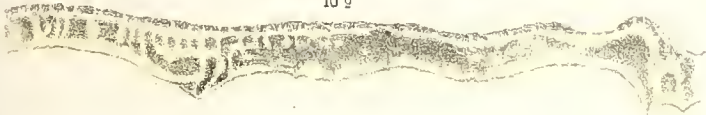
10a



11a



10b



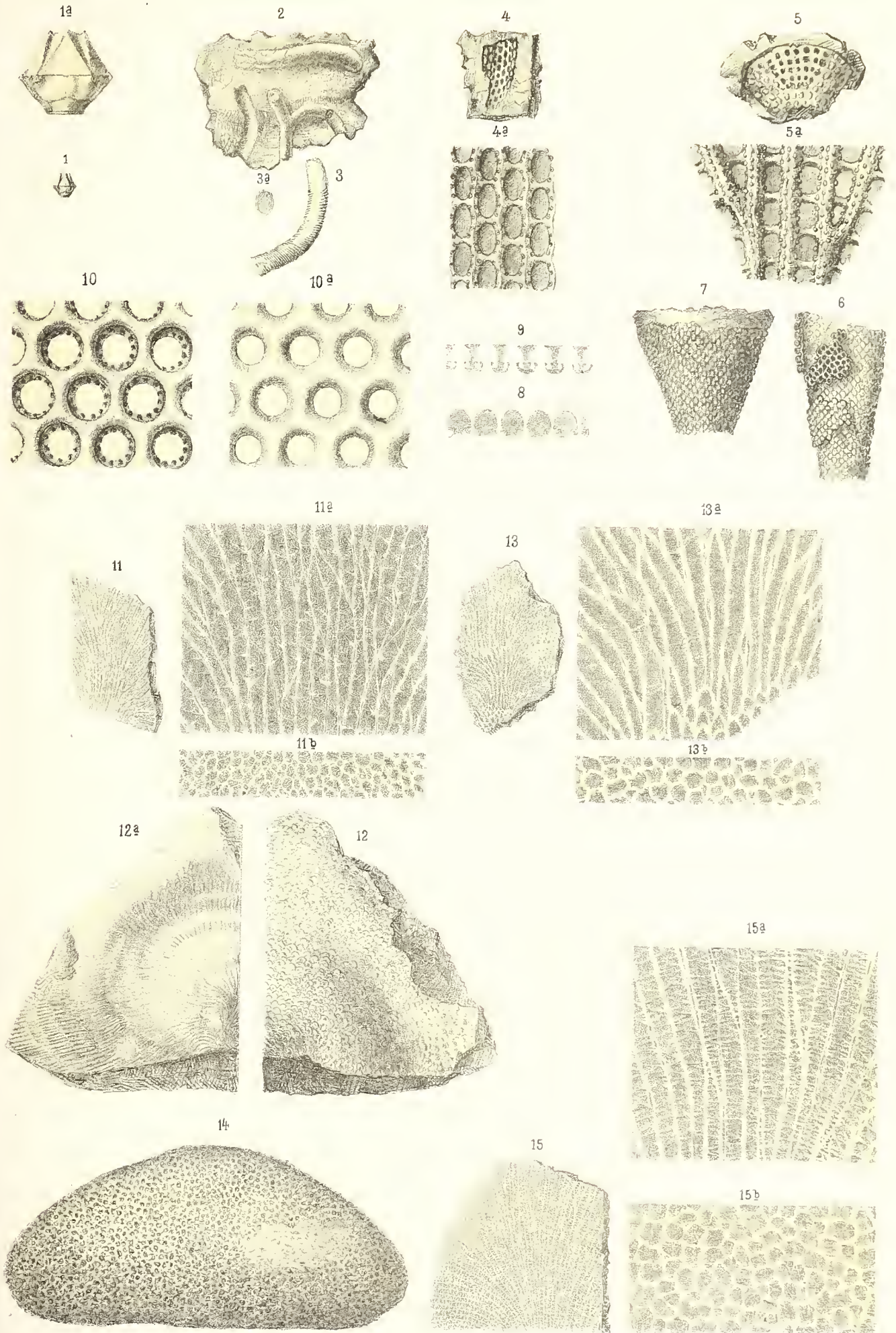




## Tafel IV.

---

- Fig. 1. *Haplocrinus stellaris* F. Röm.  
1. Exemplar in nat. Grösse, 1a. dasselbe vergrössert.
- Fig. 2. *Serpula ramosa* Maur.
- Fig. 3. *Serpula obliquilineata* Maur.  
3a. Querschnitt.
- Fig. 4. *Fenestella prisca* Goldf.  
4. Bruchstück in nat. Grösse. 4a. Oberfläche, nach einem Guttapercha-Abdruck in vierfacher Vergrösserung.
- Fig. 5. *Polypora spinosa* Maur.  
5. Bruchstück in nat. Grösse.  
5a. Bruchstück in vierfacher Vergrösserung.
- Fig. 6—10. *Entopora alvaris* Maur.  
6. Theilweise erhaltener Stock.  
7. Kern mit dem Abdruck der inneren Wandfläche.  
8. Vergrösserter Querschnitt eines Steinkernes.  
9. Vergrösserter Querschnitt des Stockes, nach einem Guttapercha-Abdruck.  
10. Vorderseite des Stockes, nach einem Modell in neunfacher Vergrösserung.  
10a. Hinterseite desselben.
- Fig. 11. *Alveolites ramosus* Goldf.  
11. Längsschnitt in nat. Grösse.  
11a. Längsschnitt, 11b. Querschnitt in sechsfacher Vergrösserung.
- Fig. 12, 13. *Alveolites suborbicularis* Lam.  
12. Obere, 12a. untere Fläche eines Stockes in nat. Grösse.  
13. Längsschnitt in nat. Grösse.  
13a. Längsschnitt, 13b. Querschnitt in sechsfacher Vergrösserung.
- Fig. 14, 15. *Alveolites Battersbyi* Mil. Edw.  
14. Stock in nat. Grösse.  
15. Längsschnitt in nat. Grösse.  
15a. Längsschnitt, 15b. Querschnitt in sechsfacher Vergrösserung.
-





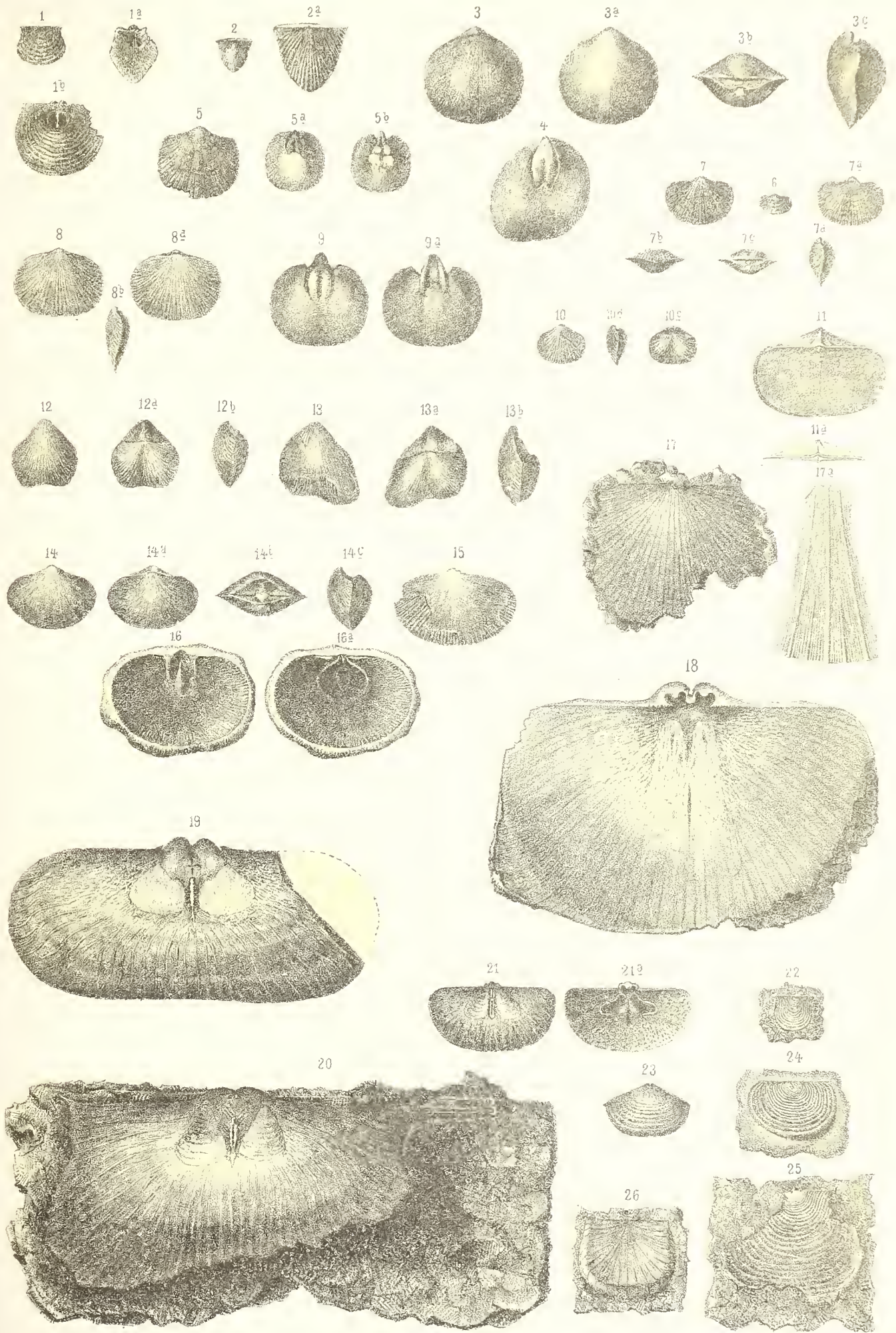




## Tafel V.

---

- Fig. 1. *Productus subaculcatus* Murch.  
1. Dorsalschale. 1a. Muskeleindrücke der Dorsalschale, 1b. Muskeleindrücke der Ventralschale.
- Fig. 2. *Chonctes embryo* Barr.?  
2. Ventralschale in nat. Grösse, 2a. in doppelter Vergrößerung.
- Fig. 3, 4. *Orthis striatula* Schloth.  
4. Kern mit den Muskeleindrücken der Dorsalschale.
- Fig. 5. *Orthis canalicula* Schnur.  
5a. Kern mit Muskeleindrücken der Dorsalschale.  
5b. Kern mit Muskeleindrücken der Ventralschale.
- Fig. 6, 7. *Orthis canalicula* var. *acuta* Maur.  
6. Ventralseite in nat. Grösse. 7a—d. Exemplar in doppelter Vergrößerung.
- Fig. 8. *Orthis arcuata* Phill.
- Fig. 9. *Orthis elegantula* Dalm.?  
9. Steinkern der Dorsalschale, 9a. der Ventralschale.
- Fig. 10. *Streptorhynchus? lepidus* Schnur.
- Fig. 11. *Davidsonia Verneui* Bouch.  
11a. Area.
- Fig. 12, 13. *Skenidium areola* Quenst.
- Fig. 14—16. *Orthisina? Hainensis* Maur.  
14. Vollständiges Exemplar. 15. Exemplar mit theilweise erhaltener Schale.  
16. Guttapercha-Abdruck des Steinkernes der Ventralschale, 16a. der Dorsalschale in 1½facher Vergrößerung.
- Fig. 17. *Strophomena interstitialis* Phill.  
17a. Schalenstück vergrössert.
- Fig. 18—20. *Strophomena irregularis* F. Röm.  
18. Muskeleindrücke der Dorsalschale. 19. Kern mit Muskeleindrücken der Ventralschale.  
20. Exemplar mit dornförmiger Verlängerung der Schlossecken.
- Fig. 21. *Strophomena lepis* Bronn.  
21. Muskeleindrücke der Ventralschale.  
21a. der Dorsalschale.
- Fig. 22—25. *Strophomena rhomboidalis* Wahl.
- Fig. 26. *Strophomena anaglypha* Kays. (Isolirte Ventralschale.)
-



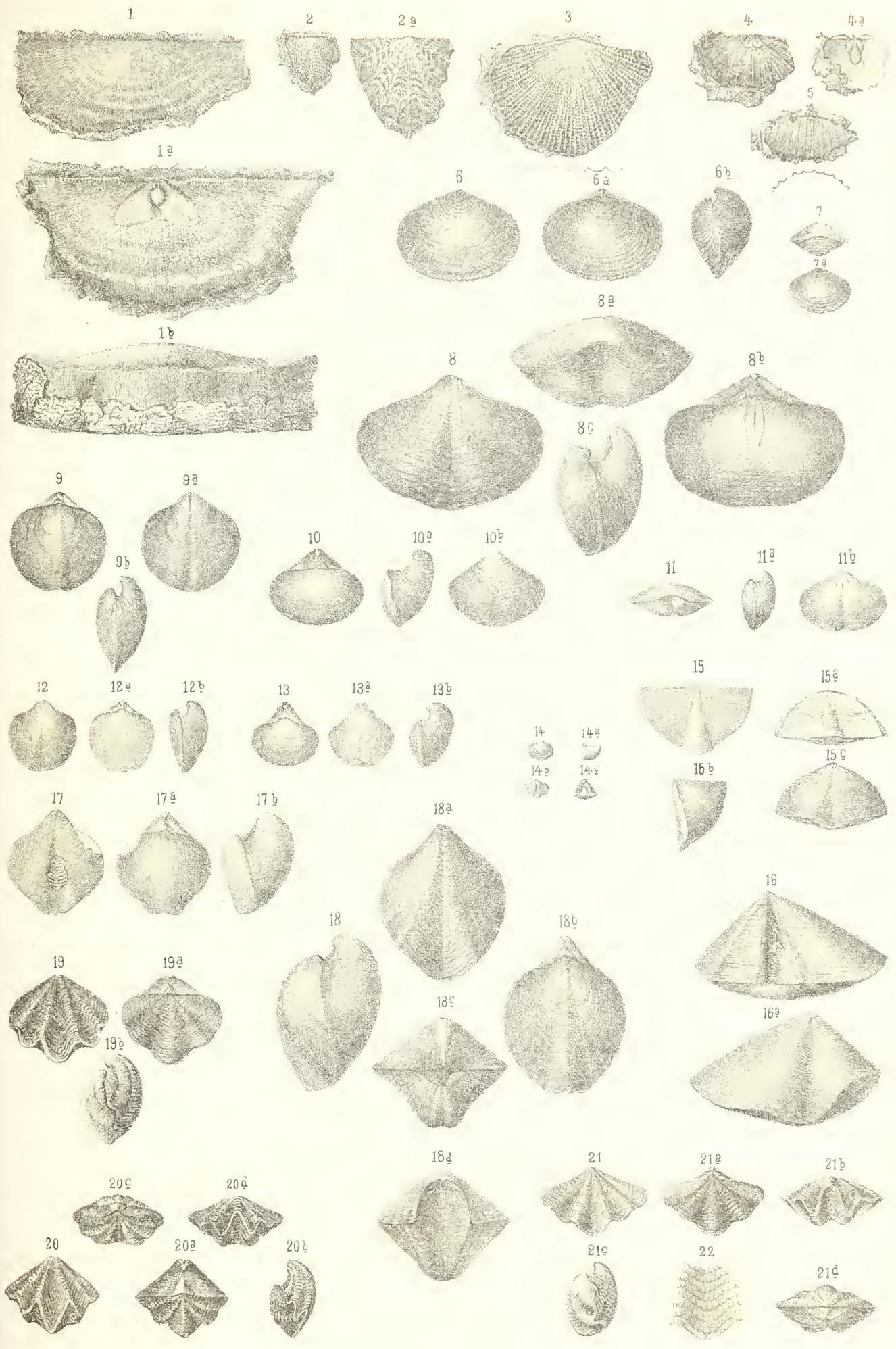




## Tafel VI.

---

- Fig. 1. *Strophomena porrigata* Maur.  
1. Theilweise erhaltene Schale nach einem Guttapercha-Abdruck.  
1 a. Muskeleindrücke der Ventralschale.  
1 b. Stirnseite.
- Fig. 2. *Strophomena rugosa* Maur.  
2a. Ventralschale in zweifacher Vergrößerung.
- Fig. 3. *Strophomena conf. pecten* Linné sp.
- Fig. 4, 5. *Leptaena transversalis* Wahl. sp.?  
4. Muskeleindrücke der Ventralschale, 4a. der Dorsalschale. 5. ein erhaltener Schalentheil.
- Fig. 6, 7 *Spirifer concentricus* Schnur.
- Fig. 8—11. *Spirifer curvatus* Schloth.
- Fig. 12—14. *Spirifer Urü* Flemm.
- Fig. 15, 16. *Spirifer simplex* Phill.
- Fig. 17. *Spirifer indifferens*, var. *obesa* Barr.?
- Fig. 18. *Spirifer indifferens* Barr. var. *elongata* Maur.
- Fig. 19, 20. *Spirifer gibbosus* Barr.
- Fig. 21, 22. *Spirifer gibbosus* var. *extensa* Maur.  
22. Vergrössertes Schalenstück.
-





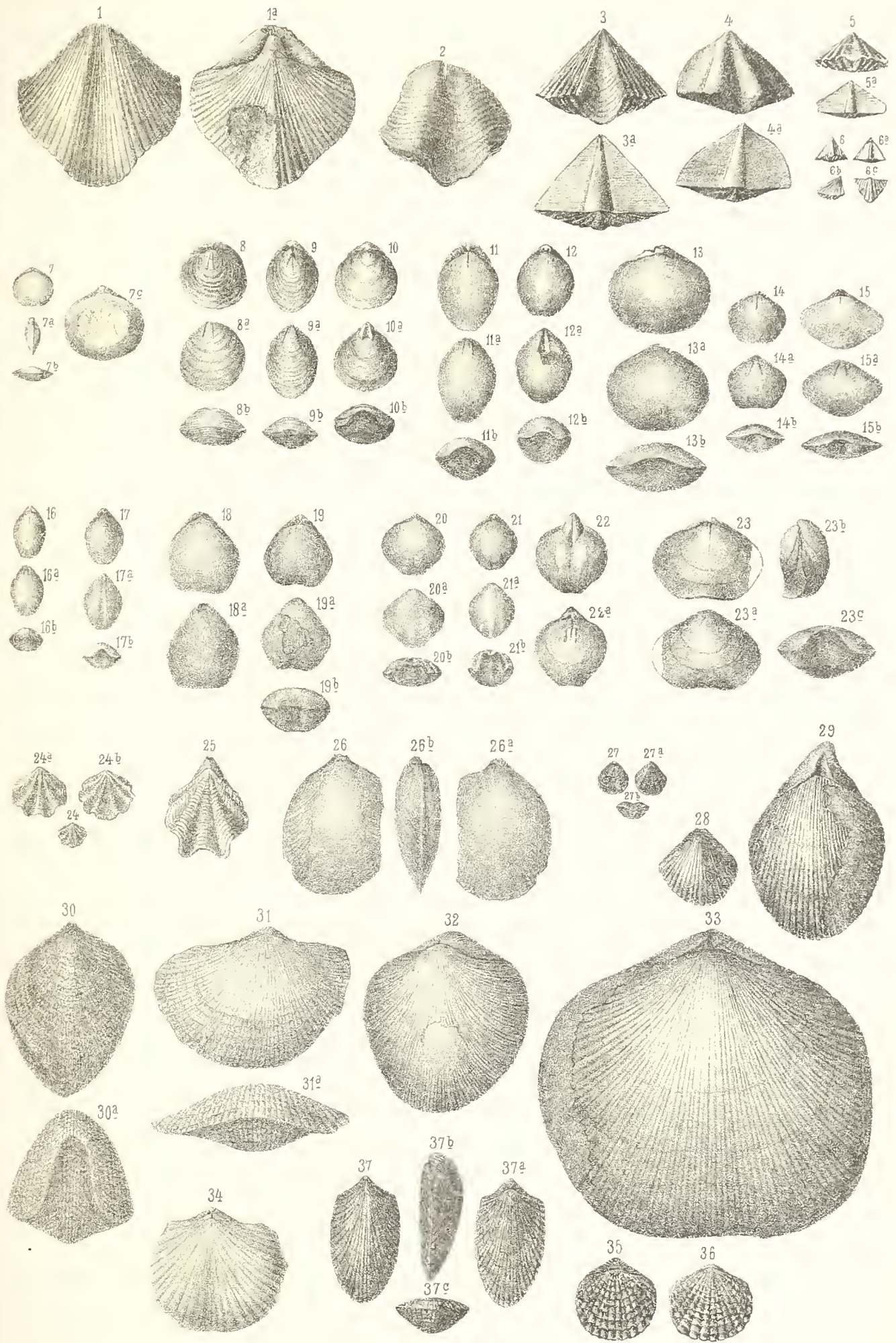




## Tafel VII.

---

- Fig. 1. *Spirifer canaliferus* Val.  
Fig. 2. *Spiriferina? macrohyncha* Schnur?  
Fig. 3, 4. *Cyrtina heteroclita* Deifr.  
3. Exemplar mit zahlreichen Falten in nat. Grösse.  
4. Exemplar mit wenigen undeutlichen Falten in nat. Grösse.  
Fig. 5, 6. *Cyrtina Demarlii* Bouch.  
Fig. 7. *Athyris Glassii* Davids.  
7c. Angeschliffenes Exemplar mit Spiralen, vergrössert.  
Fig. 8—10. *Merista passer* Barr.  
Fig. 11, 12. *Merista prunulum* Schnur.  
Fig. 13, 14. *Merista Hecate* Barr.  
Fig. 15. *Merista Hecate* Barr. var. *planolata* Maur.  
Fig. 16, 17. *Meristella Circe* Barr.  
Fig. 18, 19. *Meristella upsilon* Barr.  
18. Ein wenig gedrücktes Exemplar.  
Fig. 20—22. *Meristella Barrandii* Maur.  
22. Steinkern der Ventralschale, 22a. Steinkern der Dorsalschale ein wenig vergrössert.  
Fig. 23. *Whitfieldia tumida* Dalm.  
Fig. 24. *Retzia ferita* Buch.  
. 24a., b. Vergrössertes Exemplar.  
Fig. 25. *Retzia longirostris* Kays.  
Fig. 26. *Retzia submelonica* Maur.  
Fig. 27. *Bifida lepida* Goldf.  
Fig. 28, 29. *Uncites gryphus* Schloth.  
Fig. 30—37. *Atrypa reticularis* Linné.  
30. *A. insquamosa* Schnur.  
31. *A. explanata* Schloth.  
32. *A. latilinguis* Schnur.  
33. *A. desquamata* Sow.  
34. *A. plana* Kays.  
35, 36. *A. aspera* Schloth.  
35. Exemplar mit hoher Area, 36. Exemplare ohne sichtbare Area.  
37. *A. sagittata* Maur.
-



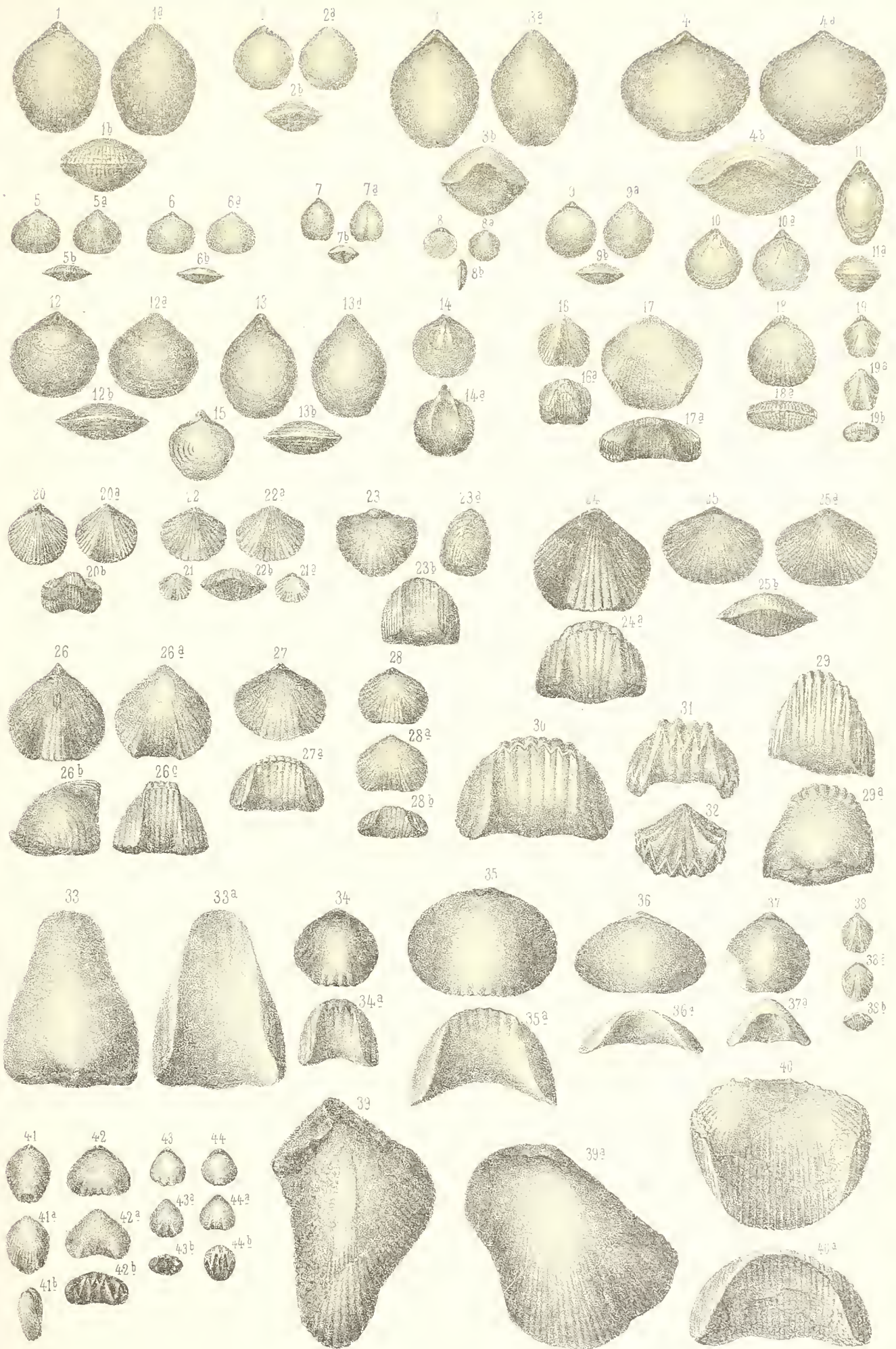




## Tafel VIII.

---

- Fig. 1. *Atrypa Eurydice* Barr.  
Fig. 2. *Atrypa Philomela* Barr.  
Fig. 3, 4. *Atrypa subcolumbella* Maur.  
Fig. 5. *Atrypa assula* Barr.  
Fig. 6. *Atrypa assula*, var. *laevigata* Maur.  
Fig. 7. *Atrypa canaliculata* Barr.  
Fig. 8. *Atrypa verrucula* Maur.  
Fig. 9, 10. *Glassia obovata* Sow.  
10. Kern mit den Muskeleindrücken der Ventralschale, 10a. der Dorsalschale.  
Fig. 11—15. *Glassia Beyrichi* Kays.  
14. Kern mit den Muskeleindrücken der Dorsalschale, 14a. der Ventralschale. 15. angewittertes Exemplar mit Spiralen.  
Fig. 16—22. *Rhynchonella parrallelepipedata* Bronn.  
16. *Rh. angulosa* Schnur. 17. *Rh. subcordiformis* Schnur. 18. *Rh. implexa* Sow. 19. *Rh. pentagona* Goldf. 20. *Rh. primipilaris* Buch. 21, 22. *Rh. angularis* Phill. (22. vergrößertes Exemplar.)  
Fig. 23—25. *Rhynchonella cuboides* Sow.  
23. Typisches Exemplar des Mitteldevon, etwas gedrückt.  
24. *Rh. impleta* Sow. 25. *Rh. crenulata* Sow.  
Fig. 26, 27. *Rhynchonella?* *subcuboides* Gieb.  
Fig. 28. *Rhynch.*? *subcuboides*, var. *plana* Maur.  
Fig. 29—32. *Rhynchonella pugnus* Mart.  
29. *Rh. pugnoideus* Schnur. 30, 31. *Rh. anisodonta* Phill. 32. var. *denticulata* Maur.  
Fig. 33—36. *Rhynchonella acuminata* Mart.  
34. var. *plicata* Sow. 35. var. *platiloba* Sow. 36. var. *ephippia* Maur.  
Fig. 37. *Rhynchonella aptyeta* Schnur.  
Fig. 38. *Rhynchonella tetratoma* Schnur.  
Fig. 39, 40. *Rhynchonella triloba* Sow.  
Drei verschiedene, nicht vollständig erhaltene Exemplare.  
Fig. 41. *Camarophoria?* *protracta* Sow.  
Fig. 42—44. *Camarophoria rhomboidea* Phil.
-





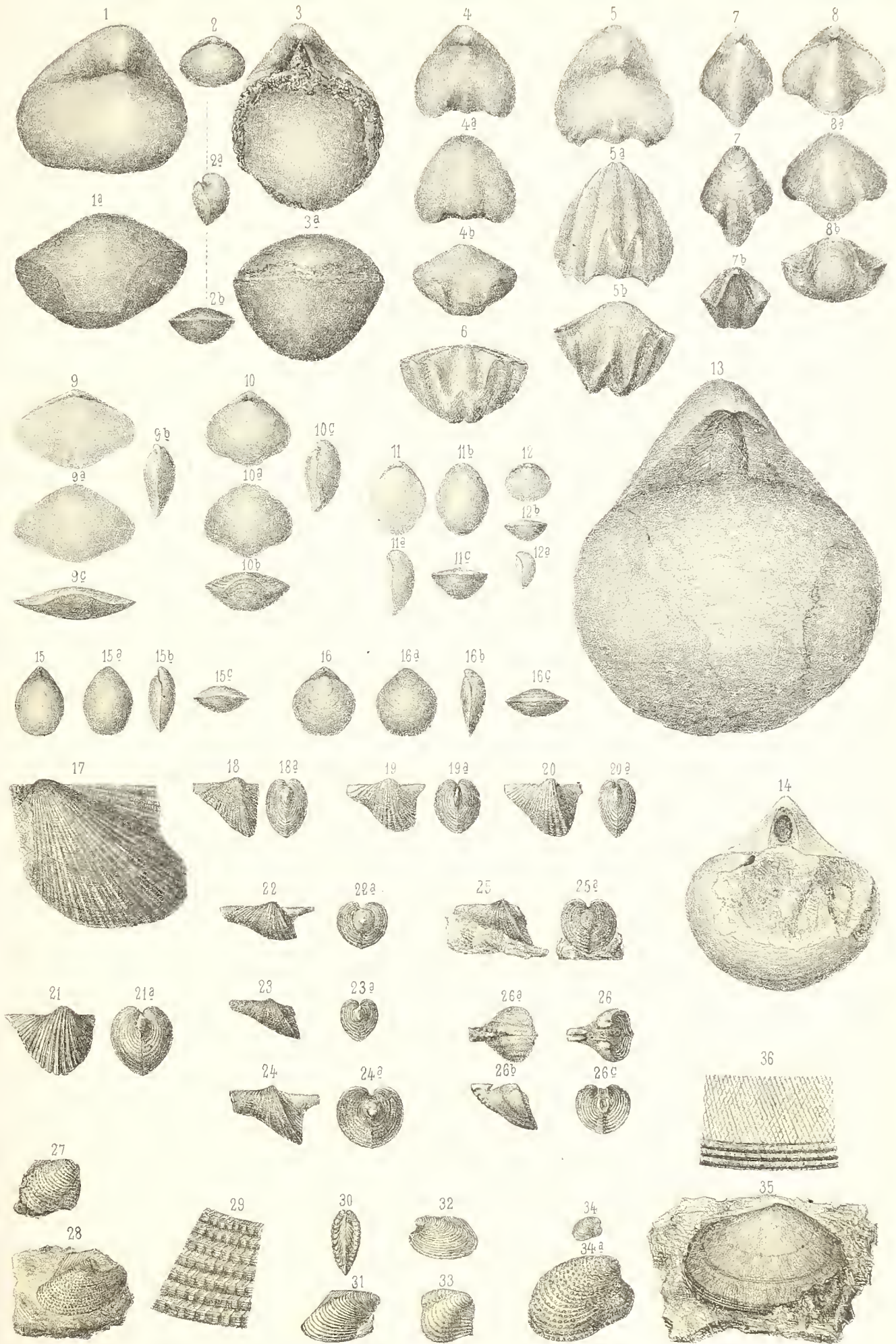




Tafel IX.

---

- Fig. 1—3. *Pentamerus galeatus* Dalm.  
Fig. 4. *Pentamerus biplicatus* Schnur.  
Fig. 5, 6. *Pentamerus acutolobatus* Sandb.  
    5. Ein gedrücktes Exemplar.  
    6. Jugendliches Exemplar?  
Fig. 7, 8. *Pentamerus sublinguifer* Maur.  
Fig. 9, 10. *Pentamerus sublinguifer*, var. *glabra* Maur.  
Fig. 11, 12. *Waldheimia Juvenis* Sow.  
Fig. 13, 14. *Stringocephalus Burtini* Defr.  
Fig. 15, 16. *Waldheimia Whidbornei* Dav.  
Fig. 17. *Avicula Wurmii* A. Röm.  
    (Ein wenig vergrößert abgebildet.)  
Fig. 18. *Conocardium aliforme* Sow.  
Fig. 19. *Conocardium Villmareense* d'Arch. et de V.  
Fig. 20. *Conocardium Villmareense*, var. *carinata* Maur.  
Fig. 21. *Conocardium Hainense* Maur.  
Fig. 22—26. *Conocardium retusum* Maur.  
    22, 23. Exemplare aus dem Kalk der Grube Hainau.  
    24. Exemplar aus dem Stringocephalenkalk von Söttenich in der Eifel.  
    25, 26. Exemplare aus der Cultrijugatusstufe von Niederlahmstein. (25. Schale nach einem Guttapercha-Abdruck, 26. Steinkern mit den Muskeldrücken.)  
Fig. 27—29. *Cypricardinia elongata* d'Arch. et de V.  
    29. Vergrößerter Schalentheil nach einem Guttapercha-Abdruck.  
Fig. 30—33. *Cypricardinia squamifera* A. Röm.  
Fig. 34. *Cypricardinia crenicostata* A. Röm.  
    34. Exemplar in natürl. Grösse, 34a. vergrößert.  
Fig. 35, 36. *Allorisma cancellata* Maur.  
    36. Vergrößertes Schalenstück.
-



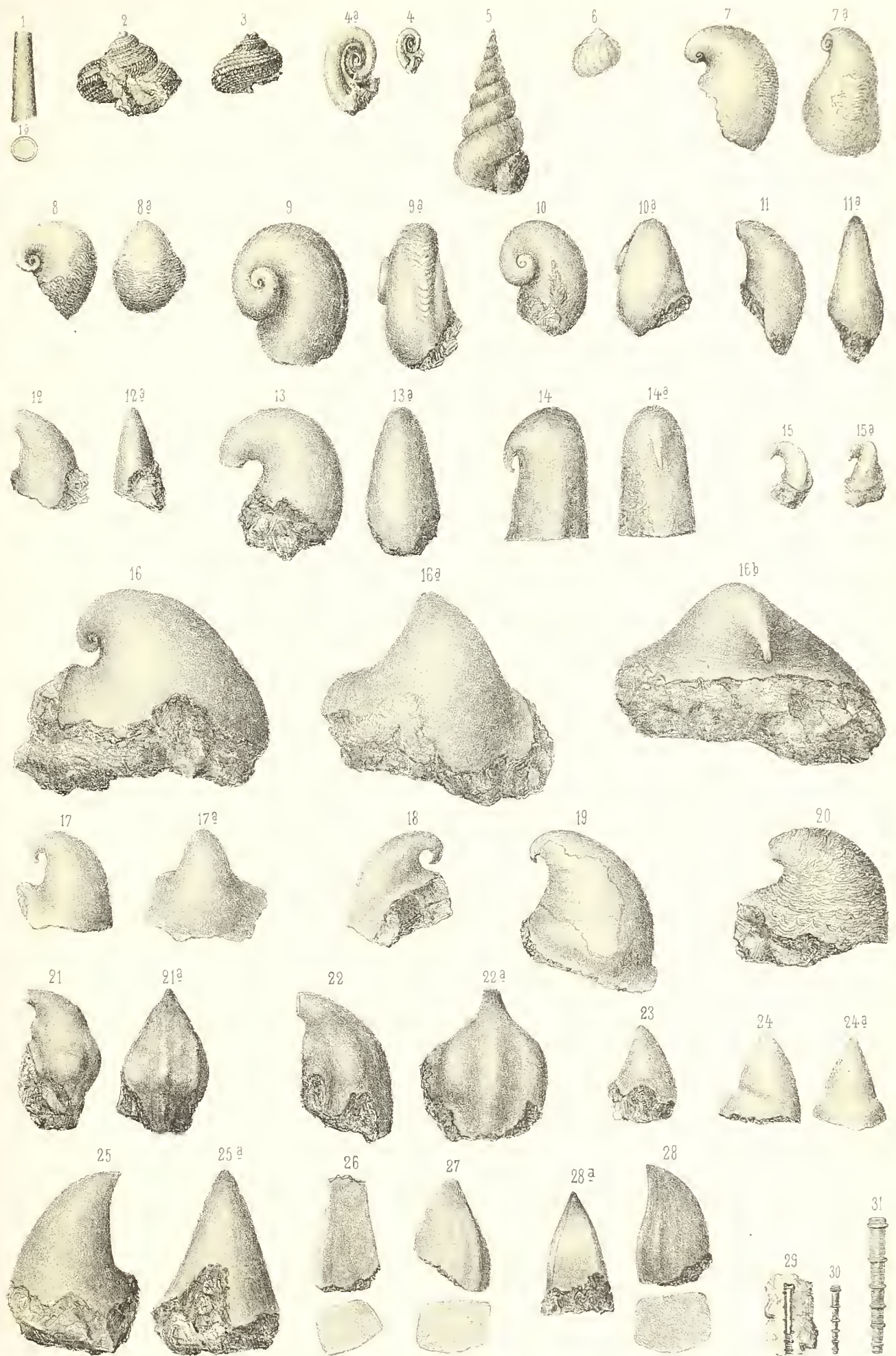




## Tafel X.

---

- Fig. 1a. *Dentalium robustum* Maur.  
Fig. 2, 3. *Pleurotomaria Orbigniana* d'Arch. et de V.  
Fig. 4a. *Euomphalus laevis* d'Arch. et de V.  
4a. In doppelter Vergrößerung.  
Fig. 5. *Loxonema tornatum* Maur. (nat. Grösse).  
Fig. 6. *Littorina subrugosa* Sandb.  
Fig. 7, 8. *Capulus priscus* Goldf.  
Fig. 9, 10. *Capulus immersus* Barr.  
Fig. 11, 12. *Capulus conf. emarginatus* Barr.  
Fig. 13. *Capulus conf. hamulus* Barr.?  
Fig. 14. *Capulus dormitans* Maur.  
Fig. 15. *Capulus Aries* Maur.  
Fig. 16—20. *Capulus Hainensis* Maur.  
16—19. Steinkerne. 20. Exemplar mit theilweise erhaltener Schale.  
Fig. 21—22. *Capulus tuberosus* Maur.  
Fig. 23, 24. *Capulus Selcanus* Giebel?  
Fig. 25. *Capulus rigidus* Maur.  
Fig. 26—28. *Capulus quadratus* Maur.  
Fig. 29—31. *Tentaculites micronatus* Maur.  
29. Abdruck des Gehäuses mit dem glatten Steinkern. 30. Schale in nat. Grösse, nach einem Guttapercha-Abdruck, 31. in doppelter Vergrößerung.
-









## Tafel XI.

---

- Fig. 1a, b. *Primitia pila* Maur.  
1. Linke Klappe, 1a. Ventralseite, 1b. Charnierseite.
- Fig. 2a. *Primitia contusa* Maur.  
2. Linke Klappe, 2a. Charnierseite.
- Fig. 3a. *Primitia leviter* Maur.  
3. Linke Klappe, 3a. Charnierseite.
- Fig. 4, 5. *Primitia fabula* Maur.  
4. Exemplar in nat. Grösse. 5. vergrösserte rechte Klappe, 5a. linke Klappe, 5b. Charnierseite.
- Fig 6a—c. *Orozoe marginata* Maur.  
6. Linke Klappe, 6a. rechte Klappe, 6b. Charnierseite der linken Klappe. 6c. entgegengesetzte Seite der rechten Klappe, 6d. u. e. Querprofile der beiden Klappen.
- Fig. 7. *Harpes macrocephalus* Goldf.
- Fig. 8—10. *Proctus subplanatus* Maur.
- Fig. 11. *Proctus informis* Maur. in 3 facher Vergrösserung.
- Fig. 12. *Proctus consonus* Maur.
- Fig. 13—15. *Proctus laevigatus* Goldf.
- Fig. 16, 17. *Proctus gracilis* Maur.  
16. Kopf in nat. Grösse, 16a, b. in 2<sup>1</sup>/<sub>2</sub> facher Vergrösserung. 17. Pygidium in nat. Grösse.
- Fig. 18, 19. *Proctus quadratus* Maur.  
18a, b. In doppelter Vergrösserung.
- Fig. 20—22. *Cyphaspis hydrocephala* A. Röm.  
22. Pygidium (Steinkern), 22a. dasselbe vergrössert.
- Fig. 23—26. *Cyphaspis Strengi* Maur.  
25. Vorderer Theil der Glabella mit den Dornen, von der Seite. 26. restaurirtes Exemplar in doppelter Grösse.
- Fig. 27—30. *Phacops latifrons* Bronn.  
27, 28. Köpfe, 29, 30. Pygidien.
- Fig. 31. *Cheirurus gibbus* Beyr.?
- Fig. 32—34. *Bronteus conf. umbellifer* Beyr.  
32. Bruchstück eines Kopfes, 33. Bruchstücke eines anderen Kopfes. 34. Pygidium.
- Fig. 35, 36. *Bronteus foedus* Maur.  
35. Ziemlich gut erhaltener Kopf, 35a. derselbe von vorne. 36. Bruchstück eines anderen Kopfes (auf der Abbildung ein wenig nach rechts geneigt).
- Fig. 37, 38. *Bronteus geminatus* Maur.  
37. Ein kleines Exemplar, 38. ein grösseres.
-

