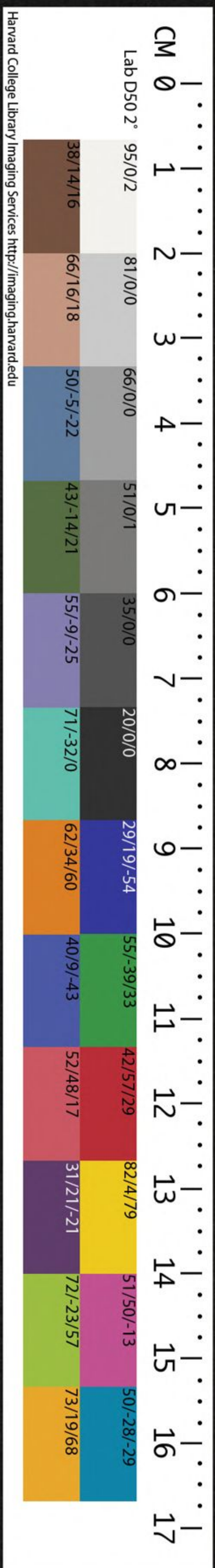


2  
4

10

HARVARD COLLEGE LIBRARY  
FROM THE  
HARVARD - YENCHING  
INSTITUTE  
JAN 19 1932

T  
3073  
~~CHL 3228/81~~



廣東新語卷二十二

分目

鱗語

龍

石龍

金龍

土龍

蜃氣

海鯀

怪魚

鱉魚

潛龍鯊

黃雀魚

鼠鮎烏賊

魚

魚花

魚生

漁具

鱗

養魚種

魚牌

龍蝦

鯊虎

魚餉

插箔

飛魚

似嘉魚

鱗魚

廣東新語卷二十二

番禺 屈大均 翁山 謨

鱗語

龍

南海龍之都會古時入水采珠貝者皆繡身面為龍子使龍以為己類不吞噬在今日人與龍益習諸龍戶率視之為蝦蟇矣新安有龍穴洲每風雨即有龍起去地不數丈朱鬣金鱗兩目燁燁如電人與龍相視久之弗畏也其精華在浮沫時噴薄如瀑泉如雨爭承取之稍緩則入地中矣是為龍涎或謂龍涎者多積於海上枯木如鳥遺狀其色

青黎其薌腥雜百和焚之翠烟千結蜿蜒蟠空經時不散可以剪分香縷然多不真從番舶來者出大秦波斯於雨中焚之焔爆有聲則真蓋龍本純陽之精故其氣絕香又龍屬水木之氣得太陽多者必香故諸香以龍涎爲最得盞水徑撲其中不落空外龍以水爲用見水則精入焉蓋龍用精則爲雨用氣則爲雲

海中苦龍氣每龍氣過輒噓吸舟船人物而去置之他所然舟船人物亦無恙也舵師知龍起但搥金鼓或焚鯨殼諸臭物或灑青礬卻之海濱多高樓樓角獸頭每爲龍氣所掣置兵器其上亦止以龍性畏鐵鐵辛爲目害故也

羅浮多龍潭嘗有人小遺潭中菴僧見之使之蒲伏土上俄有白氣千百道從谷中起迅雷乘風雨如注海上舟船已破溺無數矣人必蒲伏土上乃免若在木石之間必爲龍所掣矣又有人戲投巨石巖中巨石左右砰擊久而不下龍驚以爲雷也卽時白氣四起雨點如盤盂蓋龍與雷同類雷出則龍出雷入則龍入而其氣不起於潭洞中者山澤相通地中虛無之處皆龍之竅穴也又新興有天露山其頂有潭歲旱以石投之聲震如雷卽雨又有井干湖其深莫測歲旱以土培擊之亦有雨

蓋亦驚龍之意龍聽以角謂之聾蟲故善驚

### 石龍

化州有石龍其首蟠州解之左其尾注于江中身多竅穴每爲風潮所激則噴沙如雪霏霏滿空有時鳴以一歲鳴以二三歲其聲隱隱與鶯鶴同在左如右在西如東有探其尾于急湍之下者皆得古錢或爲五銖或爲開元或古或近或缺或全紫碧交錯青黃雜植其爲數歉不八九盈不二十雖百十人各有所給

### 金龍

茂名靈湫山有一龍井晉時有潘茂名真人者以

金鑄五龍納井中自永嘉至今每遇旱高涼太守出五金龍祭之雨立至或謂金龍者丹砂所成然非能爲雨也爲雨者祭金龍者也然亦靈異萬曆間有太守嘗竊其一行至中途金龍飛入于水今止存四然大旱時汲龍湫之水以禱亦得雨不必定出金龍云

### 土龍

廣人亢旱以水日雩祭于社而請雨以土爲龍身皆黑而尾白長九尺使丈夫八人小兒八人皆衣黑衣丈夫舁龍小兒謹呼曰烏龍頭白龍尾小童求雨天公喜自北而南又自南而北乃歸于社息

廣東新語 卷二十一 魚言 三  
焉復取五蝦蟆錯置社之中掘池方五尺深一尺  
置水埋蝦蟆其中而閉之

蜃氣

東莞合蘭海其水漩洄而黝黑三江之所匯有龍  
窟焉嘗有積氣如黛或如白霧鼓舞吹噓倏忽萬  
化其爲城闕樓臺塔廟諸狀人物車騎錯出於層  
峰疊巘之間尤極壯麗舟行其中弗見也自外望  
之變幻斯見卽之輒遠離之復近雖大風雨不能  
滅人以爲蛟蜃之氣所爲云其氣或大或小晴則  
大陰則小五色光芒不定或如旌旗戈甲則兆其  
地有兵革如倉廩則兆其地豐登居人每候之以

知災祥歲正月初三四五日必一見不見則以爲  
怪或謂此乃海氣春晴始見非也此蜃氣也蜃者  
千歲之雉所化其爲物最神莊生云龍合而成體  
散而成章章者雲物之氣也蜃龍類也其能靜則  
爲陰動則爲陽陰而含萬象於無陽而吐萬象於  
有固於龍具體而微也然蜃氣之起大抵爲舟船  
多爲樓臺者少天官書云南巨之氣類舟船幡旗  
晉志云南巨氣如閣臺或類舟船凡雲氣各象其  
山川人民所聚積蜃氣多象舟船亦南巨之氣所  
雜爲變怪也必以春正月見者蓋青陽始動而龍  
見于田蜃亦龍屬故其氣與龍皆當春而發至秋

廣東新語 卷二十一 魚言 四  
而收也蜃氣與海市不同海市多見於靖康場當  
晦夜海光忽生水面盡赤有無數燈火往來螺女  
鮫人之屬喧喧笑語聞賣珠鬻錦數錢量米麥聲  
至曉方止則海市也或曰海上有珊瑚之市在虎  
頭門西蓋卽海市或曰其地故有沉洲每月出輒  
有鬼物就海中爲市所謂沉洲夜市也陳雲淙詩  
月出珊瑚輪海市蓋南海蜃氣有氣而無聲海市  
有聲而無氣以此爲別而靖康海市又與青州不  
同靖康海市見於夜青州見於晝番禺雜記云海  
邊有鬼市半夜而合鷄鳴而散人從之多得異物  
殆所謂狼曠之民也水經注狼曠之民冥夜爲市

以鼻嗅金卽知美惡是也

### 海鯀

海鯀之出其長亘百里牡蠣蚌羸積其背崑岬如  
山舟人誤以爲島嶼就之往往傾覆晝噴水爲潮  
爲汝夜噴火海面盡赤望之如天雨火予詩云勢  
欲吞舟去光先噴火來又云海鯀吐陰火千里波  
潮紅蓋陰火生於海陽火生於山陽火爲雷以起  
龍陰火爲風以起大魚固造化之常而石尤風則  
海鯀益起艚船弗及避爲所吞噬猶夫鰕鮒之微  
鯀非有意於吞舟也其氣呼吸所致也有海龍翁  
者大如屋宇亦知風

海鱗長數百里或千里穴居海底入穴則海水爲潮出穴則水潮退其出入有節故潮水有期是名潮魚昔人多以爲潮者海鱗之所爲不知潮長則海鱗隨之出潮消則海鱗隨之入海鱗之出入以潮非海鱗之自能爲潮也此海魚之應潮者也

### 怪魚

海上多怪魚大小不一開洋時隨風鼓舞往往飛入船中人不敢取有一魚長數十丈其首有二大孔噴水上出遇船則昂首注水船中須臾而滿亟以鉅甕投之連吞數甕則逝有一魚觜長丈許有齧刻如鋸能與力戰而勝以救海船又有魚長二

十餘丈性最良善或漁人爲惡魚所困此魚輒爲漁人解圍又大風雨時有海怪被髮紅面乘魚而往來乘魚者亦魚也謂之人魚人魚雄者爲海和尚雌者爲海女能爲舶崇火長有祝云毋逢海女毋見人魚人魚之種族有盧亭者新安大魚山與南亭竹沒老萬山多有之其長如人有牝牡毛髮焦黃而短眼睛亦黃面黧黑尾長寸許見人則驚怖入水往往隨波飄至人以爲怪競逐之有得其牝者與之媾不能言語惟笑而已久之能著衣食五穀携至大魚山仍沒入水蓋人魚之無害於人者人魚長六七尺體髮牝牡亦人惟背有短鬣微



廣東新語 卷二十一 魚部 六  
紅知其爲魚間出沙汭能媚人舶行遇者必作法  
禳厭海和尚多人首鱉身足差長無甲

### 暨魚

暨魚大者長二丈餘脊若鋒刃嘗至南海廟前謂  
之來朝或一年數至或數十年一至若來數則人  
有疫疾志稱南海歲有風魚之災風颶風魚謂暨  
魚也有烏白二種來輒有風故又曰風魚暨一作  
鯤諺曰烏鯤白鯤不勞頻至

### 潛龍鯊

南海有巨魚曰潛龍鯊蓋魚種而龍者也有網得  
者長五尺許重百斤其小魚從者數千至不可網

肉甚甘諸骨柔脆惟鱗堅不可食鱗大者如掌可  
爲帶及酒器飾小者中雜佩脊一行腹二行鱗皆  
十三兩翅兩行鱗皆三十瓊州唐伯元以爲其脊  
一行腹與翅行皆兩者五行也天地之數各五也  
脊一腹二陽奇陰偶天一地二也十者天地之成  
數天十而餘三三三爲九乾元所以用九也地二  
十而餘六陽進而陰不能也坤元所以用六也翅  
三十者一月之數也兩翅合而甲子一周也總之  
九十九鱗羣龍所以無首河圖所以虛中大衍之  
用所以不滿五十也蓋易教也

### 黃雀魚

廣東新語 卷二十一 魚言 七  
有黃雀魚者多產惠州八月化爲黃雀十月後復  
化爲魚魚與黃雀迭相化也吾不知其始爲魚而  
終爲黃雀耶抑始爲黃雀而終爲魚也魚與黃雀  
化於何始於何終他魚不化而黃雀魚獨化其必  
有故矣交州記云南海有黃魚九月變爲鶉鶉黃  
雀也魚本黃魚而曰黃雀魚黃魚本於黃雀故曰  
黃雀魚聞其名則知其爲黃雀所化矣然則黃雀  
先而魚後矣然黃魚以黃雀爲始而黃雀不以黃  
魚終則又何也有秋風鳥產雷州亦魚之所化化  
必以八月望前五日從風而起自南至北中秋後  
則無之故曰秋風鳥其亦黃雀魚之爲怪乎有海

鯉者亦能化歲二八月羣至沙洲移時化而爲鳥  
是曰火鳩海人譟而驚之化者十五鱗鬣不開者  
不全化矣食之自秋至冬瀕海皆足有以爲餽者  
發之鳥首而魚身者二客愀然曰是欲化而不可  
得者也無乃人離造化之情耶尚忍食哉命棄之

鼠鮎鳥賊

有鮎者產于南海每暴尾沙際以給鼠鼠見之謂  
且失水舐而將食之被卷入水有鳥賊者腹中有  
墨吐之以自衛嘗浮水上鳥見以爲死矣往啄之  
被卷入水二魚皆性黠爲鼠與鳥之賊然鼠與鳥  
以高而爲下者所食亦可以爲貪而下求者之戒

或曰烏賊魚相傳烏所化烏所化而還食烏故曰  
烏賊烏不賊烏化爲魚乃以賊烏魚樂而烏苦矣

魚

廣州地多池塘所畜者鯪鱮鮠鯰鯽皆以魚秧長  
之鱮一名鱖語曰網魚得鱖不如啗茹言不美也  
鮠之美在頭鯉在尾鯪在腹語曰鮠魚頭鯉魚尾  
鯪魚之腹其且旨又曰水鯰土鯰病人宜食鯰浮  
鯽沉可以滋陰蓋鯽屬土其性沉長潛水中鯰屬  
水其性浮游長躍水上鯽食之可以實腸鯰食之  
可以行氣鯽守而鯰行故以爲美也江海魚之美  
語有曰第一鱸第二鮑第三第四馬膏鯽又曰

黃白二花味勝南嘉又曰寒鱮熱鱸黃者黃花魚  
白者白花魚也又春曰黃花秋曰石首也凡有鱗  
之魚皆屬火二花不然其功補益而味甘故美鱮  
魚至冬益肥故曰寒鱮鱸至夏益肥故曰熱鱸言  
一以寒而美一以熱而美也凡鱸魚以冬初從江  
入海趨鹹水以就煖以夏初從海入江趨淡水以  
就涼漁者必惟其時取之語曰魚鹹產者不入江  
淡產者不入海未盡然也白花魚鹹淡之水皆有  
黃花惟大澳乃有大澳者鹹水之邊也自十月至  
十一月以日昃盡浮出水漁者必以暮取之聽其  
聲穉則知未出大澳也聲老則知將出大澳也聲

老者黃花魚嘯子之候也其嘯子必於大澳故於  
大澳取之取鰾及黃皮蜆鱗青鱗亦皆聽其聲聲  
齊則開罾取之鱖魚以孟夏隨鱖魚出其性喜浮  
游網入水數寸卽得或候其自海入江逆流至潯  
州之銅鼓灘觸石壁不能西上則多得語曰黃魚  
不上雙魚石三鰲不上銅鼓灘三鰲者鱖也黃魚  
每新水長則出嘉魚以孟冬天大霧始出出必於  
端溪高峽間其性潔不入濁流嘗居石巖食苔飲  
乳以自養霜寒江清潮汐不至乃出穴噓吸雪水  
凡嘉魚在蜀中丙穴者以三月出穴十月入穴在  
粵中大小湘峽者以十月出穴三月入穴西水未

長則四五月猶未入穴蜀嘉魚畏寒而喜熱粵嘉  
魚不然白沙詩兩山斷處小湘峽十月嘉魚出水  
鮮是也鱖魚鱗白皆以仲春出大者重數十斤入  
自大洋望之如黑雲至虎門則鱖魚之穉者多變  
爲鱖漁者輒合圍取之又鱖魚大至時其下堆積  
至數十百丈不可底極以鎗刺一魚取之次魚飲  
其血復上復鎗刺取之如是者相連不斷不可勝  
取故鱖魚時節所在人民饜飫多糟之爲終歲食  
蓋鱖魚放卵雄者爲雌者含卵口中卵不分散故  
類繁彼此尾相銜無一斷續故得其一則千萬源  
源可得竹魚產二禺連口以盛夏出色如篠葉青

廣東新語 卷二十一 魚部  
翠鱗下多朱砂點味甘馬膏鯽以臘月出至三四  
月有馬伍者以九十月出似鱸而肉厚爲馬膏鯽  
之次故曰馬伍貼沙一名版魚亦曰左魴身扁喜  
貼沙上故名市歸以貼牆壁兩三日猶鮮卽比目  
魚也一名鰈一邊青綠一邊白一目在青綠邊亦  
有兩目合而爲一者吳都賦云雙則比目片則土  
餘河鮑以番禺菱塘所出者爲美自虎頭門至菱  
塘六七十里許其河鮑小色黃而味甘少毒與產  
他縣大而板牙色白者異其價賤土人以當園蔬  
秋時競爲河鮑之會以火燔刺以沸湯沃涎浣至  
再三雜肥肉烹之皮骨脫落斯可食矣河鮑終歲

皆有入秋尤宜多食益胃煖人可減一衣產婦每  
以爲補其腴在膈卽肝也俗以爲八珍之一云魴  
魚狀如鱸肉鬆少刺味甘大者重數十斤出海豐  
鱗魚多產端州以春時出浮陽見日則眩漁者輒  
於陽處取之一曰鱗龍魚長至丈有甲無鱗魚之  
至貴者也鮎魚出流水者色青白出止水者青黃  
故以灘瀨中者爲美鱸魚狀如扁圓頭縮尾狹鱗  
肉厚而細一脊之外其刺與骨皆脆美新安人每  
以奉客味甘以平食之肥健益氣一名鏡魚以其  
圓也魴有犁頭魴劍魴斑點魴虎鹿鋸魴背鬣而  
腹翅大者丈餘皮有沙圓細如珠可以治木發光

潤海水將潮天將雨毛皆起溼雖千里外不爽一  
名潮鯉腹中有兩洞以貯水養子子必二皆從胎  
生朝出口暮則入臍其肉淡而鬆以翅作銀絲菜  
稱珍品蠟魚產陽江似鯽而白肉柔膩性喜溫暖  
臘月時漁人立水中魚爭附足可掇也紅者肉稍  
粗鯿魚一名狼藉筭魚如筭長尺許與鯿鯿二魚  
皆惠州出鯿魚大者盈丈鰾魚大如指許長七八  
寸脊骨美滑宜羹龜魚如小兒臂大有腹無口其  
足三十如筭章魚足有八一名章舉昌黎南食  
詩其五爲章舉魚是也石冷魚似蝦蟆而黑生石  
穴中倒挂魚鮮食醉人宜鮓出萬州鳳尾魚一名

馬鱗其子宜醢葵鯉出羅旁水口圓如葵扇已上  
皆魚之美者大率出於海者十之七出於江者十  
之三然皆美於池塘者也其最微細而美者曰鱮  
魚春時自巖穴中出狀似初化魚苗宜乾之食以  
薑醋曰銀魚以秋九月出九月有風曰銀魚風予  
詩九月銀魚出水長銀魚風起水泱泱是也其出  
惠州豐湖之第一橋下者長二黍許光滑無鱗表  
裏朗徹以白磁盆澁之與水無異惟見兩目瑩漆  
希貴弗多漁者但量器計值煮以湖上清醒泉及  
姚坑水有味無渣而出於清明節者尤美曰鳶毛  
魚取者不以網罟乘夜張燈火艇中鳶毛魚見光

廣東新語 卷二十一 魚部  
輒上艇須臾而滿多則滅火否則艇重不能載其  
氣味絕香一曰香魚外有錦鱗魚者大可二指長  
寸許身有橫理十二道鱗如錯錦具五色尾長於  
身如帶金彩縷縷以盤盂畜之於午日中投花一  
二瓣皆爭覆陰不得者忿而相鬪翻反鼓舞各有  
態度鬪罷復比目而游又有金魚者分鯉鯽二種  
春溪咬子咬子者雄以口咬雌者眼子則出腹子  
出腹宜亟取之否則雌者還食之矣或不食則子  
著葦藻間遇雷雨輒隨電光而去子初出色黑絲  
黑而紅而黃則純金矣以鬣小三尾五尾者爲貴  
謂之蝦尾咬子又名跌子當跌子時以大蝦蓋之

則多蝦尾尾又以撒開象木芙蓉葉者爲貴謂之  
芙蓉尾此二種則魚之可玩者也

### 魚花

南海有九江村其人多以撈魚花爲業曰魚花戶  
魚花產於西江粵有三江惟西江多有魚花取者  
上自封川水口下至羅旁水口凡八十里其水微  
緩爲魚花所聚過此則魚花稀少矣魚花之步凡  
數十步皆有餉魚花戶承之歲納于朝當魚汕種  
時雄者擦雌者之腹則卵出卵出多在藻荇間雄  
者出其腹中之腹覆之卵乃出子然見電則子不  
出矣土人謂魚散卵曰汕腹者魚之精也子曰花

者以其在藻荇之間若花又方言凡物之微細者皆曰花也亦曰魚苗以當春出於苗始生時與苗俱生也亦曰魚秧農人種禾兼種魚視魚猶禾也而多言魚花者又以其類不一故曰花也凡取魚花自三月至于八月當日日落時望某方電脚高則知某方無雨某江之水不長某方電脚低則知某方有雨某方之水長長則某魚花至矣西南爲南寧左江其水多土鯰正西爲柳州右江其水多鱖鱒西北爲桂林府江其水多艸魚艸魚者鰕也魚花以此四種爲正畜於池易長故務取之他魚花則弗取也鯉鯽則或取諸蛋人以其雌者放子也

凡取魚花以苧布爲罾罾尾爲一木筐而無底半浮水上魚花從罾入至筐乃杓于船中罾之狀如複斗帳凡兩重外重疎以布四十丈內重密以布一丈爲之大步置筐八九十小步十或二十上步取已復於下步取之其出不窮然多在江水灣環之所取之盛以白磁方如針許已能辯其爲某魚棟爲一族其浮而在盆上者鱒也在中者鱖在下者鰕最下則鯰也分養池中水淺而向陽則易長稍長者曰葦鱖謂可以食葦萍也歲正月始鬻魚花水陸分行人以萬計筐以數千計自兩粵郡邑至于豫章楚閩無不之也其鬻於近者魚花大遠



者小日以米湯和鴨子黃飼之又數易以生水其在舟中者則舟旁爲兩水車晝夜轉水使新水入舟故水不畱而後魚花不病也價則鯨鯨貴以易長而不費艸也鰻賤以費艸每鰻百尾日需艸百斤也土鯨賤以其難長罕有重至一斤者又必冬寒而始肥也凡池一畝畜鰻三十簾百二十鯨五十土鯨千日投艸三十餘斤鰻食之鯨鯨不食或食艸之膠液或鰻之糞亦可肥也楚雖多魚而所產魚花楚人不重率重九江人所鬻者以粵之魚花易長也魚花難僞楚魚胞一重而直粵魚胞兩重上大而下小以此爲辯也九江之地如棋枰周

迴三十餘里其黑脉者堤也方罫者池塘也池塘之水養魚花者十之七養大魚者十之三養魚花水濁養大魚水清視其水色則知所養爲何等魚也地狹小而魚占其半池塘以養魚堤以樹桑男販魚花婦女餵愛蠶其土無餘壤人無敖民蓋風俗之美者也人之富多以穀估及販魚花史稱水居千石魚陂者此也

魚花產北江者不貴以北江多石灰水魚花食之不肥取之又不易畜而北江絕少淵潭故也凡魚皆藏於淵潭魚花從淵潭出者易養西江多淵潭而其源從滇黔交阯而來甚遠故魚花多而肥池

廣夏新言 卷二十一 魚言 三  
塘中可以多養故諺曰北江魚種讓西江然廣西  
人不解取卽取之而西江上流恆不如下流故諺  
又曰下流魚花上流魚又曰上江魚放下江花

魚生

粵俗嗜魚生以鱸以鯪以鱮白以黃魚以青鱗以  
雪鯰以鮫爲上鮫又以白鮫爲上以初出水潑刺  
者去其皮劍洗其血鮭細創之爲片紅肌白理輕  
可吹起薄如蟬翼兩兩相比沃以老醪和以椒芷  
入口冰融至甘旨矣而鮭與嘉魚尤美予嘗蕩舟  
海目山下取鮭爲膾有詩云雨過蒼蒼海目開早  
潮未落晚潮催鮭魚不少櫻桃頰與客朝朝作膾

來又云羶羊峽口嘉魚美不若鮭魚海目鮮黃頰  
切來紛似雪綠尊傾去更如泉又云刮鑊鳴時春  
雪消鮭魚爭上九江潮自携膾具過漁父雙槳如  
飛不用招鮭以櫻桃頰爲上黃頰鐵頰次之爛鱗  
粉頰爲下其肪在鱗鱗不可使爛爛則脂流而味  
損蓋鮭亦自惜其鱗每一絲胥鱗卽不復動故取  
之必以絲網使柔弱而不傷鱗嘉魚亦多脂嘗食  
乳泉石沐冬則出穴飲雪水而所處大小湘峽端  
溪錦水楊柳沙潮鹹不到故肥美不腥膾之並美  
於熟食也雪鯰以冬而肥其性屬水喜游泳波上  
得洊流則跳躍尋丈生食之益人氣力鱸鱠鮓塘

虱亦可膾然食魚生後須食魚熟以適其和身壯者宜食諺曰魚生犬肉糜扶旺不扶衰又冬至日宜食諺曰冬至魚生夏至犬肉予詩魚膾宜生酒餐來最益人臨溪親舉網及此一陽春所以者凡有鱗之魚喜游水上陽類也冬至一陽生生食之所以助陽也無鱗之魚喜伏泥中陰類也不可以爲膾必熟食之所以滋陰也或云凡魚行隨陽春夏浮而溯流秋冬沒而順流其浮時可膾其沒時必須烹食乃不損人云粵人多有魚生之會以天曉空心食之佳或以鱔之烏耳者藤者黃者爲生亦有以蠔爲生者嶺內人不知此味不足與之言

也

### 漁具

漁具多種其最大者曰眾次曰罾眾之類有曰溪眾上海水淺多用之其溪六七丈其長三十餘丈每一船一眾一眾以七八人施之以二眾爲一朋二船合則曰眾朋別有船六七十艘佐之皆擊板以驚魚每日深眾二施可得魚數百石有曰縶眾下海水深多用之其深八九丈其長五六十丈以一大縶爲上綱一爲下綱上綱間五寸一藤圈下綱間五寸一鐵圈爲圈甚眾貫以縶以爲放收而以一大船爲眾公一小船爲眾姥二船相合以眾

連綴之乃登桅以望魚魚大至水底成片如黑雲是謂魚雲乃皆以石擊魚使前魚驚迴以入罾魚入則二船收縵以闔罾口徐牽而上有曰板罾以小船施之小船有罾姥而無罾公故一名罾姥船有曰圍罾製如縵罾而小深二三丈廣七八十丈連合二罾爲一圍以二船一前一後施之亦以板驚魚凡魚首有石者皆驚入罾無者則否首有石者曰黃花曰鯛曰鯽子曰鮓魚曰鵠曰鱸曰馬鱗曰鱸此八者善驚有曰墻罾則以縵罾爲之專以取鱮白及黃白花魚亦曰黃花罾每一船一罾罾深六七丈長三十餘丈相連數百千罾以爲一墻

橫截海水魚觸墻罾不能去大小壅積起罾時魚多不可勝取每割罾之半以放魚大抵縵罾疎專以取大魚春則取鱮白鮓冬則取黃花一歲僅兩用之圍罾密以取雜魚終歲用之此罾之事也罾之類有曰縵罾其形四方廣三丈有六尺以舟施之以二竹爲罾子竹長四十丈許上有多圈貫繩以爲放收而爲一罾極以架罾魚至乃下罾以石擊魚有曰沉罾沉音朕方言也長十餘丈口大而尾小尾旁有一穴以出水母及鱉魚之屬而浮二木于水中以支罾口又于水中置二水攪木以繫支罾口之木是曰罾門其口廣三丈有六尺常向

上流潮緩則罾口合急則口張而魚大入凡一沉罾以紵麻十二石爲之九人舁之罾之巨者也有曰知州罾其廣丈餘樹二木于水中以紉罾是曰硬門常浮而不沉費人力少罾之小者也有曰車罾其形方以三石曰置罾竿墜而起之有曰絞罾形亦方周五丈餘以四角繫于柱中施之人在舡上離罾十餘丈魚至則轉轆轤以起之此罾之事也大抵罾皆用於海罾皆用於江罾之利常不如眾眾者漁具之可大得志者也罾之外有以箔者以籠者以塗跳者以跳白者箔以堅竹編之爾雅所謂筐亦曰罩也其注曰筐編細竹以爲罩是也

又曰今楚筐也無竹則以荆故謂之楚筐也筐薄曲也史記絳侯周勃以織薄曲爲生韋昭云北方謂薄爲曲淮南子云曲葦薄也詩曰烝然汕汕注汕櫟也以薄汕魚也櫟鄭氏曰今撩罟也方氏曰獨漉也獨漉樂苑作罟鹿荀子作獨鹿成相辭曰獨鹿棄之江注網也箔亦網之類也每一箔其崇五尺廣丈漁者嘗合五十箔而爲一其長五十丈虞其過大則箔口爲魚房二重以藏魚歲三月大禾已蔣魚始上田漁人以箔三方依田塍一方依水潮至則張而大潮退則卷而小是爲塞箔箔亦曰箔陸龜蒙詩織作中流萬尺箔故凡以石爲梁

絕水者曰洪以竹爲梁取魚者曰篋亦曰滬皮日  
休漁具詩列竹于海滬曰滬今有滬瀆是也魚籠  
長五六尺寬二尺口通尾塞以山藤繫之置于上  
流魚入則爲倒叩鬚所罾不能出又中置樹枝以  
聚魚塗跳以木爲之長三四尺厚半寸首尾翹然  
狀若上弦之月前有二木直之上有一木橫之其  
底則舟而兩旁無牆所謂橈也當海水乾落魚蝦  
蛤鱸之屬膠黏淺沙跣踏之輒驚入漸洳不可得  
漁者於塗跳曲其左足而以右足踔泥左扶橫木  
而右手捃拾板輕坦滑擿行若飛蓋大禹泥行之  
所乘者也跳白者船也其製小僅受一人於灣環

隈澳間乘暮入焉乃張二白板於船旁而鳴其榔  
魚見白板輒驚眩入網然諸魚不驚惟鱗鱖鮪三  
者驚三者味甘美故粵人最重跳白之魚魚以曉  
散而暮聚聚必於水之涯涘故跳白船之出以暮  
而多在岍艸蒙茸之際無風波患予詩花中藏跳  
白出沒少魚驚向夕鳴榔去知予是月明其照公  
魚則以火枝搖颺公魚捨火乃以罾漉之取花魚  
則以藤竹爲竿竿長丈有三寸貴軟而輕以左紐  
絲爲線長丈有四寸繫以四鉤鉤分四方施於沙  
泥之上足輕手疾日可得花魚半石花魚者七星  
魚也取鮑魚以釣其竿五尺繫以天蠶之絲餌以

廣東新語 卷二十一 魚言  
公魚騰鱗取鮓以潑生釣以輕絲爲之往來游颺  
則不損其鱗取河豚以秋潮始盛垂千百鈎於網  
中河豚性嗔觸網輒不去欲與網鬪以故往往中  
鈎又或以一大繩爲母以千百小繩爲子子繩繫  
於母繩之末而母繩之末各繫一鈎一河豚中鈎  
則衆河豚皆中鈎是名兄弟鈎亦名拖鈎其鈎皆  
空不以餌亦曰生鈎然生鈎之河豚多雌者雌者  
多子味不美惟南亭海心岡撒網而取者其河豚  
多雄雄者多腴味絕美予詩風俗河豚美秋乘樂  
事多乘潮下生鈎濫口峭帆過取貼沙魚以細鈎  
先一夕放之江中次日乃收一細鈎有鈎數百漁

若夫婦各放細鈎至數千好水旬則得貼沙數十  
百斤矣細鈎以蝦以七星魚或蚯蚓爲餌網魚亦  
如是取是皆漁之具也予生長海濱知漁事故具  
記之然此乃吾番禺菱塘都取魚之具非全粵如  
此

鱻

鱻之族有曰鰻鱧背有肉鬣連尾無鱗口有舌腹  
白大者長數尺脂膏最多其有黃脈錦紋者名金  
絲鰻鱧善穿深穴冬時穴熱乃出名走風鱻有曰  
白鱻以產池塘中烏耳者爲佳有曰黃鱻黃質黑  
章多涎沫大者長二三尺小者佳有曰藤鱻其曰

泥鰍長二三寸無鱗以涎沫自染曰溫魚與泥鰍相似而多肉與諸鱔皆喜伏水土之下味甘可以滋陰大抵鱔與魚相反魚屬火可以滋陽故蛋人多子以多食魚又方書魚鰾白爲丸可以種子鱔屬水滋陰故患痰火者宜食之白鱔或塞箔或裝籠取之箔鱔爲佳黃鱔以釣或於坑田掘取之凡鱔畜於盆中夜以火照之其騰而搶火火輒滅者噴火蛇也與鱔相類而領下有細鱗數片食之殺人故凡食鱔者不可不慎諺曰魚浮鱔沉沉者滋陰雖則滋陰其毒亦淺言蛇鱔之難辯也

養魚種

廣州諸大縣村落中往往棄肥田以爲基以樹果木荔支最多茶桑次之柑橙次之龍眼多樹宅旁亦樹于基基下爲池以畜魚歲暮涸之至春以播稻秧大者至數十畝其築海爲池者輒以頃計九江鄉以養魚苗魚苗之池惟九江鄉有之他處率養大魚卽養魚苗不繁滋也諺曰九江估客魚種爲先左手數魚右手數錢凡歲三月始有西水西水長故有魚苗八月西水盡則無之自封川江口至羚羊峽口皆有魚花步步凡六七十處魚花者魚苗也亦曰魚秧以其利與田禾等故曰苗曰秧而嘗名則曰魚種云魚種皆出於左右兩江左右



廣夏新語 卷二 魚言  
兩江者何赤雅云左江發源交趾右江發源牂牁至潯而兩江合爲一至梧而桂江入之而三江合爲一而左右江之名不存然地形左宜爲右右宜爲左而今從溯流而言分左右不從地形分左右也又南寧亦有左右江左出廣源右出峨利會於合江鎮以入橫州是左江之中又有左右江也然出廣源者古夜郎豚水也古名鬱江出峨利者古交濛泓水也古名黔江則謂鬱黔爲小左右江可也

魚牌

魚苗本粵西溪潭中巨魚散卵至端州境內始出

子九江堡民於灣環處所取之自封川江口至高明爲魚苗阜者九百所每阜分上中下納稅于府名曰魚牌其曰鯉箴者南雄每寒食大水魚之逆流而上灘者多鯉鮓鯽青魚之屬土人作箴迎之魚入輒不得出謂之鯉箴不言他種魚者以鯉爲羣魚之長鯉來則衆魚皆來云爾

龍蝦

龍蝦巨者重七八斤頭大徑尺狀如龍采色鮮耀有兩大鬚如指長三四尺其肉味甜稍粗於常蝦以殼作燈光赤如血珀曰龍蝦燈東莞新安潮陽多有之昌黎詩又嘗疑龍蝦果誰雄牙鬚

鯊魚

南海多鯊魚虎頭鱉足有黑紋巨者二百餘觔嘗以暮春至海山之麓旬日化爲虎惟四足難化經月乃成有虎皮白皮料影三種鯊魚亦能化虎故凡炳炳成章者虎之虎也紋直而疎且長者鯊之虎也有見鯊之虎者但擊其足則斃之或曰鱈魚一名忽雷秋時亦多化虎而三爪然則南海之虎類多矣鯊與鱈之所化者人猶能識之人之所化者未知何狀或曰今之世未見有人如牛哀之化虎者也止見有虎之化人耳噫

魚餉

九江鄉瀕海粒食惟艱多以池沼養魚爲業弘治間各水蛋戶流亾所遺課米數千石總制劉大夏上疏將西江兩岍河阜上自封川下至都含召九江鄉民承爲魚阜分別水勢上者納銀五錢下者二錢五分貯肇慶府給帖照船撈魚永著令典其後總制凌雲翼蕩平瀧東西兩山復開羅旁并都含下諸處魚阜歲餉約有千金所謂魚阜者魚花步也蓋九江鄉益西北江下流地窳魚塘十之八田十之二故其人力農無幾終歲多殫力魚苗出西北諸江清明後雷雨大作魚孕育乘潦流下其種柳慶爲上南寧次之鬱桂又次之富賀又

次之北江為下長年蛋戶當夜分西望電光即知魚苗來自何江至以何日柳慶越三旬兩旬南寧則兩旬旬半餘各遲速有差或電光遠則知過門不來辯析部位微茫若操左券魚苗入塘養至下年春乃以船載往兩粵州縣兌換穀米於廣肇二府有正餉於龍川南雄羅定有額輸於始興開建永安香山桂林平樂潯賀又有例徵且所兌穀石非苦過糴則厄上倉魚商罷困極矣而龍川為甚故諺有曰龍川不可往矜魚不可養然通鄉魚花大半售在龍川往則傾貲不往則有餘魚為患正未已也

插箔

廉陽自永安至乾體一帶種穀之地無幾瀕海居民非插箔無以為生然有箔無船箔又何利近者關權印烙海船蛋人率舍舟楫致插箔日少有司者宜於插箔船免其徵收不與諸船納稅同料庶澤國謀生有藉然有箔而無船猶無箔也有魚而無鹽猶無魚也宜令沿海諸箔請於阜引按箔之多寡以納鹽課之多寡大約歲中每箔一所課銀五六錢許俾魚鹽交資其益而不相害則箔戶殷盈而國課亦因以裕矣

飛魚

海南多飛魚或謂吳都賦文鯨夜飛而觸綸卽此有句云飛魚從未見漁父說文鯨飛魚有兩翅飛疾如鳥觸綸輒有光射潮夜見漁火爭投船上烹之味甚美

似嘉魚

四會有烏龍潭在縣西二百里潭底石隙中多產鮮魚柔鱗肥甲如水晶土人謂之似嘉魚其味如鱒蓋四會爲二江所匯地多白蕩其魚多野生不俟下種德慶之嘉魚其種至此而變未可知似嘉魚者嘉魚之庶孽也

鱒魚

順德甘竹灘鱒魚最美其灘上鱒魚以罨取之灘下鱒魚以大網取之罨小一罨僅得鱒魚一尾以灘小不能容大網也南海九江堡江中有海目山所產鱒魚亦美而甘竹灘尤勝予詩甘灘最好是鱒魚海目山前味不如絲網肯教鱒片損玉盤那得鱒香餘又曰灘下肥過灘上魚罨中潑刺泝流初冰鱗觸損烹無及玉筋殷勤食有餘相傳鱒乃鱒白所變在海爲鱒白在江爲鱒鱒白於春鱒於夏其味皆美鱒白之鮮者陽江最多予詩鱒黃鱒白鱒花香玉筋金盤儘意嘗鱒味美諺云一鱒二鱒鱒體圓一名鏡魚予詩鏡魚春向鏡中遊又云

廣東新語 卷二十三 魚言  
魚在鏡湖多似鏡魚生以鮒魚爲美他魚次之予  
家在沙亭鄉池沼頗多親戚相過必以斫鱸爲歡  
以多食鱸爲韻事予有過某族翁斫鱸詩云出水  
鮮鱸作鱠宜蠻薑蜜酒沃紅肌相過一味魚生足  
不必重爲雞黍期又曰鱸成雙蝶食如流冬至魚  
生絕勝秋明歲方塘思佃取養魚思向范公求又  
有漁歌調行香子云第一魚鱸第二魚鮓第三魚  
是馬膏鯁潮鹹潮淡一任漁郎喜春風來黃花短  
白花長 江水魚香魚子滋陽大醫船滿載鹽霜  
眾公眾姥兩兩開洋更鱗魚寒鱸魚熱鱸皆良  
廣東新語卷二十二終

廣東新語卷二十三

分目

介語

鱉

珠鱉

玳瑁

龜

蟹

石蟹

蟛蜞

蠓

蠕

白蜆

蛤

瓊瑁

羸

蚌

鱉子

白蜆

殺鱸魚

瑇瑁

弔

白鼈

仙鱉

鮫鯉

廣東新語卷二十三

番禺 屈大均 翁山 誤

介語

鱉

鱉大者尺餘如覆箕其甲瑩滑而青綠眼在背口藏在腹其頭蟻螂而足鱉足鱉而多其四尾三稜長一二尺其血碧凡諸血皆赤惟鱉碧色碧生於鹹赤生於淡海之水鹹故色碧鱉之血與海水同得鹹之氣多故也其子如粒珠出而為鱉者僅二餘多為鱉為蟬蝦麻蝦及諸魚族蓋淡水之魚多生於魚鹹水之魚多生於鱉鱉乃諸魚蝦之母也

蠶者候也善候風諸水族亦候之而出故曰蠶性喜羣遊雌常負雄於背背有骨如扇作兩截常張以爲帆乘風而行雌雄相積雖遇驚濤不解名曰蠶帆漁者每望其帆取之持其雄則雌者不去如持其雌則雄去矣然失雄亦不能獨活故曰蠶媚取之又多以夜凡海中夜行舉棹撥浪則火花噴射蠶懈之屬緣行沙渾亦一一有火花水鹹成火漁者每拾一火則得一蠶懈之屬蓋海族多生於鹹鹹火之渣滓也海族得水之清虛者十之三四得火之渣滓者十之五六介之類屬離離爲火蠶懈者火之渣滓所生者也水之清虛所生者知雷

火之渣滓所生者知風豚魚與風相孚蠶亦然昌黎詠蠶詩蠶形如車文背眼相負行其詠蒲魚云蒲魚尾如蛇口眼不相營蒲魚者鱒也形如盤大者圍七八尺無鱗口在腹下目在額上尾長有刺能螫人肉白多骨節節相連比柔脆可食二物口眼皆與衆魚異故昌黎並言之又昌黎南食詩一曰蠶二曰蠔三曰蒲魚四曰蛤五曰章舉六曰馬甲柱其詩曰南食驚呈怪又曰南烹多怪味又曰我來禦魑魅自宜味南烹蠶亦佳味故昌黎首言之蠶殼可代甲香以合香其勢力均尾尤佳蠶雌大而雄小諺曰香山蠶雌長雄幼雌稍大常

負其雄得其雙者乃可食單者及身小名鬼蠶者與尾有鋸刺者不可食漁者殺而賣之中有清水二升許不肯棄云以其水同煮味乃美非水也血也以色碧故不知其爲血也

水者火之本水潤下作鹹則火炎上作苦海族生於潤下卽其生於炎上者也凡蠶蟹之屬置陰處皆有火光鱧魚亦有火元微之送客遊嶺南詩曙朝霞睽睽海夜火燐燐火燐燐謂蠶蟹之屬也

### 珠鱉

珠鱉產高州海中其背隆起者有珠珠或從口吐出予高涼曲有云蚌含明月浮滄海珠鱉江中亦

吐珠又記云珠鱉三足有珠百碧或云六足珠鱉味甚美伊尹云魚之美者醴水之魚名曰朱鱉

### 玳瑁

玳瑁產廉瓊州一作瑋瑁龜夜伏沙汀注目上視與月爭光月之精華因入焉而爲文介漁人捕得之覆其背卽不能去比曉其介文采益鮮明因阨於沙而磨瑩焉自脊兩分得十四版以厚而黃多有物形者爲貴區懷瑞賦云其物也非龜非鼉非蜴非鼃鼃皮鸚喙六甲千葩絀采斑駁若雲若霞又云是爲瑋瑁穴于丹水遊于桂海餌于珠苗吸于瓊溼旣異螭螭又非蒼蔡珍隄百朋章含九貝



廣東新語 卷二十三 介脆薄文采亦晦  
其甲黃明無日脚者煮而拍之陷黑玳瑁狀甚明  
相飛潛譎怪變幻出沒螭鏤鬼繪血禦鳩毒甲搖  
盡憇島之諸尸是帶是佩嶠嶠山巨龜也巧匠以  
媚日脚謂甲上有散黑暈也一種赤鮐與相似然  
介脆薄文采亦晦

龜

毛龜出韶州大如錢以水養之其毛披放色碧綠  
置之几案可辟蠅有六目龜出欽州本兩目其四  
目乃金黃花紋圓長中黑與真目排比狀似六目  
故名有卜龜出雷州俯行者靈有巨龜出惠州背

生樹木望之儼如洲潛然不常見有紅白二龜在  
文昌北石井中旱禱之紅出則雨白出則否亦神  
龜也

蟹

蟹善候潮潮欲來舉二螯仰而迎之潮欲退折六  
跪俯而送之漁人每視其俯仰以知潮之消長蟹  
以潮之消長為多少潮長則蟹少消則蟹多予家  
在菱塘當蟹浪時使童子往三沙四沙捕蟹隨潮  
下上日得蟹數簍或乘潮乾蟹從稻田求食其行  
有跡跡之得其一穴輒一輩然新穴有蟹舊穴  
則否其匡初蛻柔弱如綿絮通體脂凝紅黃雜糅

廣東新語 卷二十三 介脆薄文采亦晦 四

廣東新語 卷二十三 介類 四  
結爲石榴子粒四角克滿手觸不濡是名奕蟬其  
未蛻者曰膏蟬蓋蟬黃應月盈虧爲月之精所注  
故以膏爲美膏多則又曰母蟬蟬以有膏爲母猶  
蚌以有珠爲母也次者肉蟬自扶胥以上水淡多  
肉蟬近大小虎門水鹹多膏蟬蓋水淡則蟬多肉  
水鹹則蟬多膏鹹者火之所爲火之膏也淡者水  
之所爲水之肉也蟬以奕者爲貴其字從解言以  
甲解而美也甲解者蛻也蛻則奕蛻必以秋然每  
年四月八日潮不大長是日奕蟬尤多故諺有云  
四月八日奕蟬爭出則蟬亦以夏而蛻矣蛻則益  
肥然大抵潮減則蟬肥潮滿則蟬瘦每月初九

二十三兩日潮必乾潮乾而蟬食泥則肥潮滿而  
蟬食水則瘠又蟬一月一解自十八以後月黑蟬  
乘暗出而取食食至初二三而肥肥則殼解月皎  
時蟬不敢出則瘠矣然蟬率以秋溪以盛寒而肥  
以月黑潮水小而解蓋蟬產於鹹淡水之間有白  
蜆之所盛寒時白蜆子肥故蟬食之而肥又蟬以  
流水生者色黃而腥止水生者緝而馨得白芷則  
黃不散得葱及五味子同煮則色不變

蟬類甚多有曰小娘蟬其螯長倍于身大者青綠  
如錦味與諸蟬同而新安人賤之惟熟其螯以進  
客有擁劍五色相錯螯長如擁劍然新安人以獻

嘉客名曰進劍爲敬之至有飛蟹小者如錢大者倍之從海面飛越數尺以蟹爲翼網得之味勝常蟹此三者蟹之異者也尋常以膏蟹爲上蟹之美在膏而其容善於俯仰俯以八足之折故曰跪仰以二螯之倨故曰螯螯者敖也以蟹敖人故昔人食蟹上蟹今則上膏予村居多暇秋日輒出扶胥釣蟹有詩云紫蟹得霜肥銜禾上釣磯閑垂兄弟釣更得白魚歸兄弟釣本以釣河豚者蟹觸之亦往往多得又或緯蕭爲斷承流而取之或置小石數百枚罟中以爲餌二人持罟截港口而取之予又有捕蟹辭云捕蟹三沙與四沙秋來樂事在漁

家隨潮上下菱塘海艇子歸時月欲斜又云紫蟹迎潮復送潮紛紛銜穗上蘭橈蟹黃應月秋逾美亂擲金錢向市橋又云匡蟹初蛻及秋肥母蟹膏多肉蟹稀飽食沙田霜降稻潮乾拾得滿船歸又云虎門潮水接牂牁春淡秋鹹蟹總多水肉金膏隨月滿精華更柰稻花何

石蟹

環瓊水鹹獨崖州三亞港水淡故產石蟹石上有脂如飴膏蟹食之粘蟹濡足而死輒化爲石是爲石蟹取時以長鈎出之故蟹足不全或謂石蟹浮游海中見風則堅誤也或謂石蟹水沫相著所化

多生海潮出入處隨風漂出善水者沒而取之於水中洗刷出水則泥不能脫云

### 蟛蜞

凡春正二月南風起海中無霧則公蟛蜞出夏四五月大禾既蒔則母蟛蜞出其白者曰白蟛蜞以鹽酒醃之置茶蘼花朵其中曬以烈日有香撲鼻生毛者曰毛蟛蜞嘗以糞田飼鴨然有毒多食發吐痢而潮人無日不食以當園蔬故諺有曰水潮蜎食鹹解鹹解者以毛蟛蜞入鹽水中經兩月熬水爲液投以柑橘之皮其味佳絕解其渣滓不用用其精華故曰解也蜎者蛤之屬諺曰蟾蜍蛤蜎

三者形狀相似而廣州人惟食蛤不食蟾蜍蜎蜎惟潮州人食之故名曰水潮蜎蜎有一種生海泥中長二三寸大如指兩頭各有兩岐以其狀怪故曰蜎氣味甘溫能去胸中煩悶然病後不可食惟白蟛蜞稱珍品予詩正月蟛蜞出雌雄總有膏絕其全在殼雖小亦持螯又云風俗園蔬似朝朝下白黏難腥因淡水易熟爲多鹽

### 蠔

蠔鹹水所結其生附石礧礧相連如房故一名蠔房房房相生蔓延至數十百丈潮長則房開消則房闔開所以取食闔所以自固也鑿之一房一肉

肉之大小隨其房色白而含綠粉生食曰蠔白醃之曰蠔黃味皆美以其殼累墻高至五六丈不什殼中有一片瑩滑而圓是曰蠔光以砌照壁望之若魚鱗然雨洗益白小者真珠蠔中嘗有珠大者亦曰牡蠣無牡牝以其大故名曰牡也東莞新安有蠔田與龍穴洲相近以石燒紅散投之蠔生其上取石得蠔仍燒紅石投海中歲凡兩投兩取蠔本寒物得火氣其味益甘謂之種蠔又以生於水者爲天蠔生於火者爲人蠔人蠔成田各有疆界尺寸不踰踰則爭蠔本無田田在海水中以生蠔之所謂之田猶以生白蜆之所謂之塘塘亦在

海水中無實土也故曰南海有浮沉之田浮田者薤簾是也沉田者種蠔種白蜆之所也其地婦女皆能打蠔有打蠔歌予嘗效爲之有曰一歲蠔田兩種蠔蠔田片片在波濤蠔生每每因陽火相疊成山十丈高又曰冬月真珠蠔更多漁姑爭唱打蠔歌紛紛龍穴洲邊去半溼雲鬟在白波打蠔之具以木製成如上字上挂一筐婦女以一足踏橫木一足踏泥手扶直木稍推卽動行沙坦上其勢輕疾旣至蠔田取蠔鑿開得肉置筐中潮長乃返橫木長僅尺許直木高數尺亦古泥行蹈橈之遺也

廣東新語 卷二十一 三  
香山無蠔田其人率於海旁石巖之上打蠔蠔生壁上高至三四丈水乾則見以艸焚燒之蠔見火爆開因夾取其肉以食味極鮮美番禺茭塘村多名今掘地至二三尺卽得蠔殼多不可窮居人墻屋率以蠔殼爲之一望皓然

蠔

蠔比黃蜆而大聞雷則生故文從雷雜錄云番禺每震雷有大蛤從空而下名天蛤非也白蜆從霧中落可名天蜆而蛤多因黃雀入海而化不可名天蛤故謂蠔曰天蛤非也蠔者雷之所感白蜆者

霧之所感也然陽江有紅羸焉殼黑而肉微紅味絕甘生海中千百成羣若螽房相結海人鉤取其一則千百羣起其年若地震則不生聞雷則死又與蠔異粵故有蠔田在番禺市底之南春初取小蠔種之至冬乃取故曰蠔田田在鹹海中亦曰蠔塘猶夫白蜆之塘也蠔與蠔白蜆蠔雖生於天亦恆生於人惠潮多蚶田蚶與沙蚶皆味甘性溫益人蚶從甘不用調和自然甜美愈大愈嫩志稱嶺南炙之名天蠔是也一名花蠔沙蚶不可種故粵人貴沙蚶而賤蠔蠔凡沙坦皆有冬月時漁者以足取之謂之踢蠔蠔以天寒乃肥其以仲秋

廣東新語 卷二十三 介語 九  
孕者腹黑廣人有釀蠅之食以白者爲貴

### 白蜺

番禺海中有白蜺塘自獅子塔至西江口凡二百餘里皆產白蜺歲二三月南風起霞氣蔽空輒有白蜺子飛落微細如塵然落田輒死落海中得鹹潮之力乃生秋長冬肥積至數丈乃撈取予有謠云南風起落蜺子生於霧成於水北風瘦南風肥厚至丈取不稀殷勤祭沙渾莫使蜺子飛外有黑蜺黃蜺一名扁羸遇風雨亦輒飛徙蛋女率於黑沙泥處取之貧者以爲蔬然味不如白蜺凡生於海者曰白蜺生於江者曰黑蜺黃蜺而金錢蜺者

生大海中獨珍劉鋹時取以自奉禁民不得採亦曰金口蜺有無耳蜺產韋涌相傳宋帝昺幸韋涌時食蜺而美之曰惜不令其無耳至今帝泊舟處蜺皆無耳甘美異常進蜺漁人配祀將作大匠梁公廟中人稱蜺子丈人云蜺之美可以解蠱以爲腊不能水土者宜之

白蜺多生於霧每當春暖白霧瀰空濛濛霏霏之中土人知爲白蜺落也名落蜺天白蜺者霧之屑也霧白者曰南霧南風之霧也白蜺以春南霧而生以冬南風而熟皆宜暄暖若天盛寒則瘦矣又雷多則蜺子亦瘦蜺子蓋風之族宜風而不宜雷

廣東新語 卷二十三 介語

風之南者生物故又宜南風也南風之起舊蜺子未盡新蜺子復積其上厚至數十百丈不可極過春則化爲泥滓故取之貴及其時有南風羸形大如荔支肉頗堅韌風從南來則羣至亦其類凡取蜺之蛋曰蜺笊取蝦之蛋曰蝦籃其富者則出洋皮取大魚蜺之利以白蜺塘爲最豪右家擅奪海中深澳以爲塘白蜺之所生或多或少視其人造化所至蛋人佃其塘以取白蜺亦復如之故諺曰今年白蜺多蛋家銀滿笊

蛤

蛤生田間名田雞冬藏春出篝火作聲呼之可獲

三月三日農以其聲卜水旱聲小水小聲大水大諺曰田雞聲啞田好稻把田雞聲響田好蕩漿又田雞上晝鳴上鄉熟下晝鳴下鄉熟終日鳴上下齊熟唐詩田家無五行水旱卜鼃聲鼃蛤也或謂大聲曰鼃小聲曰蛤韓退之南食其四曰蛤未知是此否珠蚌亦名蛤然非嘗食一種肖田雞而無腰股鳴長聲俗呼爲蜎主瘰癧卽蝮蝮云

璪珞

璪珞狀似珠蚌殼青黑色長寸許大者二三寸生白沙中不汗泥淖互物之最潔者也有兩肉柱能長短又有數白蟹子在腹中狀如榆莢合體共生



廣東新語 卷二十三 介部  
常從其口出爲之取食蓋二物相須璫玷寄命於  
蟹蟹託身於璫玷郭璞謂璫玷腹蟹葛洪謂小蟹  
不歸而玷敗是也然璫玷清潔不食但寄其腹於  
蟹蟹爲璫玷而食食在蟹而飽在璫玷故一名共  
命羸又曰月蛞每冬大雪則肥瑩滑如玉日映如  
雲母味甘以柔蓋海錯之至珍者諺曰霜蟹雪羸  
味不在多凡羸皆以雪肥蟹則以霜予詩云霜肥  
羸有柱月滿蟹多黃有紅羸腹中亦有小蟹漁者  
率釣取之又有海鏡二殼相合甚圓肉亦瑩潔有  
紅蟹子爲取食一名石鏡其腹中小蟹曰蚌孳任  
昉謂之筋

### 羸

羸種最多以香羸爲上產潮州大者如盤盂其殼  
雌雄異聲可應軍中之用次則珠羸出東莞大步  
海南漢常置三千人採之名其地曰媚川都人曰  
珠羸戶有銀母羸狀若蚌內多小珠而珍色不及  
殼厚而瑩可以截鑲器皿亦名珠母其曰銀母者  
以殼言曰珠母者以多珠子言也其肉最珍而性  
寒有九孔羸產珠與蚌珠類有鸚鵡羸珠光隱隱  
可燭文采五色類鸚鵡有指甲羸一名紫蚶荀子  
東海有紫紘紘卽蚶也一名石蚶味甘鹹能利小  
水江淹謂石蚶有足翼得春雨則生萃郭璞謂石

虻應節而揚葩是也味絕鮮美虛損人以米酒同  
煮最補益有馬甲柱形如指甲羸散薄肉少味頗  
清昌黎南食詩章舉馬甲柱鬪以怪自呈有寄生  
羸生鹹水者離水一日卽死淡水者可久畜散  
五色如鈿或純赤如丹砂其蟲如蟹有螯足腹則  
羸也以佳殼或以金銀爲殼稍炙其尾卽出投佳  
殼中海人名爲借屋以之行酒行至某客前而駐  
則飲故俗以爲珍有螭螯者二螯四足似彭蠡其  
尻柔脆蜿屈則羸每竊枯羸以居出則負殼退則  
以螯足扞戶稍長更擇巨殼遷焉與寄居蟲異名  
多足羸亦曰竊蟻越記負屋之螯飼以雲母能產

白珠梅華國志屋蟻千歲出海爲螯龍蓋此物也  
有神仙羸產羅浮曾經仙人所嚙尾端盡破味甚  
甘有流羸大如小拳一名甲香羸肉亦視月盈虧  
有蛤蜊生海濱土中白殼紫唇一名赤口羸以殼  
爲粉曰蛤粉可入藥凡羸類兩殼相合皆名蛤而  
此羸肉殼並利於人故曰蜊有車螯者似蛤蜊而  
大甲厚而瑩有斑點如花絕水伴死烏鳥信而啄  
之輒爲所得一名沙蚶有海膽生島嶼石上殼圓  
有粟珠大小相串粟珠上又有長刺纍纍相連取  
一帶十如破其一餘皆死粘於石上殼破流漿終  
不得起肉色黃鮮以作醬味佳已上諸羸皆舉其

知名者史稱楚越之地飯稻羹魚果隋羸蛤不待  
賈而足地勢饒食蓋謂此  
語曰羸饑蜺肥凡年豐則白蜺烏蜺多凶則沙羸  
多沙羸亦霧露所爲霧露之渣滓爲白蜺烏蜺其  
精華爲沙羸故沙羸不能多有沙羸者璫珞也嶺  
南蛤蜊不如江浙璫珞則勝之予詩璫珞羹清絕  
河豚美在肝凡河豚以三月從鹹海入者可食以  
冬十一二月從淡江出者不可食以其在江之灣  
澳食胡蔓艸汁益其毒其肝雖美亦毒之所聚不  
可不慎

蚌

蚌川澤處處有之凡狹而長者皆曰蚌廣而圓者  
皆曰蛤車白與蜺皆蛤屬車白卽車螯土人以爲  
沙白者謬也蜺老則肉出小蛾而蜺死小蛾復散  
卵水上爲蜺蜺在沙者黃在泥者黑蛋人以撈蜺  
爲生有諺曰饑螺飽蜺謂螺多則歲不熟蜺多則  
歲大豐云廣中蜺特多人以爲蔬貧者不能買魚  
惟買蜺而已有先達都憲何公經者罷官家居偶  
思食蜺蜺適過門探囊中無錢夫人曰何不書清  
字售之公笑而止此蜺之佳話也

蠶子

蠶雌者子滿腹中殆無空隙炎海之蠨不孕子皆

廣東新語 卷二十三 介詞 古  
蠶子所化九爲蠨十一爲蠶也蠶者蠨之母然獨  
炎海之蠨母之他處無蠶蠨之所生又異矣

### 白蜆

凡南風霧重則多白蜆北風霧則否蓋白蜆之生  
生於霧霧味鹹鹹爲白蜆之生之本始生時白蜆  
之形如霧自空而下若無若有人見之以爲霧也  
漁人知之以爲天雨蜆子也蜆子旣成以天煖而  
肥寒而瘠在菱塘沙灣二都江水中積厚至數十  
百丈是曰蜆塘取之若泥沙量之以舸艘以食以  
糞田以壅蔗以飼鳧鴨其利頗大自冬至春淘者  
鬻者所在有之

蚌川澤處處有之凡狹而長者皆曰蚌廣而圓者  
皆曰蛤車白與蜆皆蛤屬車白卽車螯土人以爲  
沙白者謬也蜆老則肉出小蛾而蜆死小蛾復散  
卵水上爲蜆蜆在沙者黃在泥者黑蛋人以撈蜆  
爲生有諺曰饑螺飽蜆謂螺多則歲不熟蜆多則  
歲大豐云廣中蜆特多人以爲蔬貧者不能買魚  
惟買蜆而已有先達都憲何公經者罷官家居偶  
思食蜆蜆適過門探囊中無錢夫人曰何不書清  
字售之公笑而止此蜆之佳話也

### 蠶子

蠶雌者子滿腹中殆無空隙炎海之蠨不孕子皆

廣東新語 卷二十三 介言 一四  
蠶子所化九爲蠟十一爲蠟也蠟者蠟之母然獨  
炎海之蠟母之他處無蠟蠟之所生又異矣

### 白蜺

凡南風霧重則多白蜺北風霧則否蓋白蜺之生  
生於霧霧味鹹鹹爲白蜺之生之本始生時白蜺  
之形如霧自空而下若無若有人見之以爲霧也  
漁人知之以爲天雨蜺子也蜺子旣成以天煖而  
肥寒而瘠在菱塘沙灣二都江水中積厚至數十  
百丈是曰蜺塘取之若泥沙量之以舸牒以食以  
糞田以壅蔗以飼鳧鴨其利頗大自冬至春淘者  
鬻者所在有之

飾器用皆以此陳震詩瑋瑋春鱗采不殊弔膏熊  
膽功堪比

### 弔

弔介之屬也產瓊州海口港中蛇頭鼉身水宿不  
棲其膏甚輕利貯以銅瓦皆滲出惟雞卵盛之則  
不漏以治諸腫毒功同熊膽

### 白鼈

白鼈可以愈痰火症其初得之神授廣人甚珍之  
有口號曰烏耳鱔白脚魚滋陰降火只須臾

### 仙鱉

仙鱉產羅浮阿耨池旁形如錢大色深紅明瑩如

琥珀大小數十羣行見人弗畏以泉水養之可經數月見他水則死相傳仙人擲錢所變

鮫鯉

鮫鯉似鯉有四足能陸能水其鱗堅利如鐵黑色絕有氣力能穿山而行一名穿山甲蓋陸之魚也楊孚異物志鮫鯉吐舌螻蟻附之而因吞之又開鱗甲使螻蟻入之乃奮迅而舐取之予詩穿山有陸魚螻蟻食無餘水中魚尚可只解食沮洳其甲灰可治蟻瘻血入土則隄岸滲漏語云百丈之隄潰於蟻穴其鮫鯉之故耶  
廣東新語卷二十三終

廣東新語卷二十四

分目

蟲語

八蠶

天蠶

蟬

大胡蜨

蝙蝠

蠶蟲

蠹蠹

蝦

天蝦

水母

禾蟲

螢

金花蟲

荔枝龍眼二蟲

蚊

海珠

蜈蚣

螟

雨師雲師

蠱

水蠱

木蠱

蟋蟀

大蟻 白蟻 蚺蛇 白蠟蟲

諸蛇 蛤蚧 蝶異

禾蟲阜 蠅異

蚱蜢異 斷艸 蝦母

廣東新語卷二十四

番禺 屈大均 翁山 撰

蟲語

八蠶

廣蠶歲七熟閏則八熟記曰一歲八繭出日南是也廣自三月至九月月一熟蠶以三十二日為度歲當大春桑穀生蠶駒始出凡蠶初出曰炒而曰蠶駒者蠶與馬同神本龍精而首類馬故曰蠶駒蠶駒既出以桑芽餵之二眠三眠食葉漸有聲至四眠而蠶熟矣凡蠶三日一蛻蛻則不食是謂一眠眠至四而繭成然眠必齊眠乃良齊眠曰大眠

若九蠶眠一不眠則九爲一所累而俱敗矣繭旣成時當正月是曰大蠶大蠶一歲一熟熟至八日而出蛾配其雌雄又至八日而蛾卵卵則蛾舂以紙裹卵藏之至大春蠶駒復出故曰大蠶其二蠶三蠶曰小蠶亦曰連蠶言相連不絕月月熟也繭旣成大蠶繭四千小者六千可獲絲一斤大蠶絲光滑而細小者不及計一婦之力歲可得絲四十餘斤桑葉一月一摘摘已復生計地一畝月可得葉五百斤蠶食之得絲四斤家有十畝之地以桑以蠶亦可克八口之食矣坡山之絲線良龍江之線綉良然龍江蠶種率購之於九江而爲絲及線乃獨良非女手之不同也水色異也然李商隱詩云八蠶蠶綿小分炷又云小炷八蠶綿左思賦鄉貢八蠶之綿皆言綿而不言絲蓋以蠶養至第八次不中爲絲但可作綿然吾廣第八蠶皆可爲絲所謂珍蠶也凡蠶再熟者謂之珍況於八輩蠶乎本艸言南粵蠶有三眠四眠兩生七出八出者蓋蠶屬陽喜燥惡溼南粵火之所房炎精盛實故蠶至于八輩也

天蠶

天蠶出陽江其食必樟楓葉歲三月熟醋浸之抽絲長七八尺色如金堅韌異常以作蒲葵扇緣名



廣東新語 卷二十四 蟲言 二  
天蠶絲亦有成繭者大於家蠶數倍禹貢厥篚檿絲或卽此類然不可縑爲絲入貢者齊魯之山繭也有沙柳蟲腹中絲亦可作緣

### 蟬

羅浮東峯下有石洞洞中楓樹千萬株嘗有蜩蟬數百種數里間鳴則齊鳴止則齊止無一參差斷續者又有異鳥和之聲若木魚以爲節黃冠云昔白玉蟾真人於冲虛觀製雲璈八曲有客常命道童奏之玄鶴唳空山鳥相應今樂器零落矣聽此蟬聲猶髣髴雲璈音節也

### 大胡蜨

大胡蜨惟羅浮胡蜨洞有之嘗止花樹間見人弗動卽動亦依依不遠采者連枝持出輒飛復故處不他之其生以繭繭中有一卵小於鷄子重胎沁紫包以烏柏木葉絡以絲絲山中人嘗以冬月往采好事者購取藏之明年二月以繭置梧柳間輒有一大胡蜨展翅徑尺飛來就繭不飲不食抱伏纏綿經七日繭破子出大可六七寸許越數日挾之飛去其出繭絕不使人見雖晝夜伺之弗覺也雌雄不離千里外必相尋覓至則繞籠翔舞不得入以翅觸籠金翠委損放之兩兩相逐翩然高舉蓋羽族之至神者精氣相通無間遠邇所謂仙靈

廣東新語 卷二十四 蟲語 三  
之使令非人間所得而羈也予嘗有遠行有一大  
胡蜨飛來止庭柯三日友人陳子謂大胡蜨旣美  
文章舍仙山而集茲與予氣類相感非無意也爲  
詩云羅浮大胡蜨言是小鳳凰六足盤胸間四翅  
交文章修矚若楊葉繡腹如烝囊仙人愛文采挾  
之遊帝傍四海安足飛來下君子堂堂中有行子  
比德共翱翔一時諸子屬和繪圖以傳予亦有詩  
云翩翩大蜨誰所爲莊得其雄老得雌芙蓉沆瀣  
日餐服流將一氣母羣兒又云變化不離玄牝內  
世上蜉蝣那足配南郭今爲槁木藏葛洪不見丹  
砂在其亦得物化之旨歟大胡蜨以花爲糧予嘗

於華首臺見有花如紅芍藥大胡蜨食之倏盡數  
朶道人掩取其一誤傷之以翅爲團扇五色絢爛  
金粉流光真神仙之服玩也廣州人士向有大胡  
蜨會冬月使人入羅浮以鍼及綿絲帶易繭于牧  
豎春間大胡蜨出繭文采各別雖百十無一同者  
以絲竹籠貯之攜往浮丘穗石間以胡蜨大小較  
勝負買花犒之其花或使人采於羅浮百花逕中  
逕多異花四時爛若錦繡大胡蜨之土物也羅浮  
諸洞皆有異花瞥見之欲折不折行數武還視輒  
失之惟逕中花可嘗取予詩祇愁胡蜨大如箕食  
盡山花人不知紅翠紛紛難與守芳菲又過艷陽

時

大胡蝶本洞中仙種相傳麻姑遺衣所化二三月間出洞山中人索其子藏之至六七月如蠶成繭繭破成蛾乃化爲胡蝶初化時大五六寸雌雄成配無一孤者畱雌則雄不去畱雄則雌去復來數月生子子生半月而化其子如彈如雀卵大小不等其生化亦隨大小而成廣州春夏之交市上有賣大胡蝶者每枚數十錢大僅五六寸許懸竹竿上兼旬不飛不飲食生卵十餘漸不能動以爲乾矣觸之輒蠕蠕然如是者數月乃化予詩二月大胡蝶家家出繭來兒童爭鳳子買取及花開

羅浮山中所見無非鳳凰者不惟以紅翠碧鷄五色鳥之屬爲鳳卽大胡蝶亦以爲小鳳凰王說作詩云羅浮胡蝶翼如箕彩雲晴日向天飛錦光金色相離披盛世文章仙人姿胡蝶雙飛如鳳凰仙人騎入道士房房中誕育鳳凰子四百山頭山氣紫

胡蝶大如蝙蝠者名鳳車其大如扇四翅好飛荔支上者名鬼車亦曰鬼蛺蝶又有大如扇純黑爲橘蠹所化名玄武蟬此皆非仙種與羅浮所產者迥別予詩云胡蝶元生胡蝶洞仙胎不必鮑姑衣天教鳳子如箕大不向梅花嶺外飛

廣東新語 卷二十四 蟲語 五  
羅浮人喜以胡蝶繭餉客予入山必盈袖以歸有  
胡蝶繭歌云羅浮胡蝶有洞穴天蛾吐絲白如雪  
千絲萬絲作一繭仙胎只爲鳳車結終日纏綿如  
有情變化一一通神明繭中久蟄經霜雪雌雄之  
雷不能驚枝間厚裹烏柏葉山人采得盈筐篋四  
百峯邊大小村家家皆有大胡蝶

### 蝙蝠

粵山多巖洞蝙蝠宮之以乳石精汁爲養夏間出  
食荔支冬則服氣純白者大如鳩鵲頭上有冠或  
千歲之物其大如鶉而未白亦已百歲而皆倒懸  
其陽精在腦腦重故倒懸也餘則背腹茜紅而肉

翼淺黑多雙伏紅蕉花間雌雄不舍捕者得其一  
則一不去婦人佩之爲媚藥予詩羅浮蝙蝠紅雙  
宿芭蕉葉相與帶在身媚郎兼媚妾或謂卽肉芝  
以藥製服之身可肥健未知然否仁化有夜燕巖  
蝙蝠多至數萬旦暮分三道往還聲如飄風倏忽  
數十里羅定有催生鼠狀如兔而鼠首以其髯飛  
飛且乳聲如人呼喜食火烟能從高赴下不能從  
下上高其毛可治難產一名飛生亦卽蝙蝠也又  
從化鰲頭嶺之右有蝙蝠石石穴中多黃白蝙蝠  
有大五六尺者肇慶七星巖有五色蝙蝠生黑洞  
中游人以火入多見之名伏翼予詩巖中伏翼撲

廣東新語 卷二十四 蟲五  
人飛

蠃蠹

陽春有蠃蠹嘗附橄欖樹而生雖有首足與木葉無別須木葉凋落乃得之土人以置篋笥每遇蠱毒必鳴鳴則自呼又以其聲之清濁卜禍福粵以鷄卜又以蠃蠹卜人罕知之司馬遷所謂昆蟲之所長聖人不能與爭者也

蠹蠹

陽春多蠹蠹以爲貨蠹爲房於巖石林木間者其釀白蠹脾謂之山蠹亦曰蠹糖霜後割之白如脂味勝家蠹家蠹取以夏冬爲上秋次之春易發酸

冬曰梅花糖最甘香唐詩云天寒割蠹房然其性熱多食發溼熱病生蟲蠹新興有薑蠹尤忌不若川蠹溫西南蠹涼爲可嗜

凡海濱巖穴野蠹窠焉其蠹曰石蠹多泛溢於艸間石罅露積日久必宿蛇虺之毒舶人入山者雖艸木魚蟹之屬糝以胡椒熟而食之無害也設遇石蠹以爲甘而過食必大霍亂以舛故食蠹必以家養者爲貴

蝦

蝦字始見於賈誼弔屈賦曰夫豈從蝦與蛭蝻蝦莫多於粵水種類甚繁小者以白蝦大者以蟛蝦

廣東新語 卷二 四 蠍  
爲美蠍產鹹水中大者長五六寸出水則舛漁人以絲粘網其深四尺有五寸長六尺者仄立海中絲柔而輕蠍至則鬚尾穿罾弗能脫也兩兩乾之爲對蠍以克上饌鮮者肉肥白而甘其次曰黃蠍白蠍沙蠍最小者銀蠍狀如繡鍼以紵布爲網網大丈有二尺以二層罾繫之口向上流取蠍卵及禾蟲亦復如是銀蠍稍大者出新安銅鼓角海名銅鼓蠍以鹽藏之味亦美其蠍醬則以香山所造者爲美曰香山蠍其出新寧大襟海上下二川者亦香而細頭尾與鬚皆紅白身黑腮初醃時每百斤用鹽三斤封定缸口俟蠍身潰爛乃加鹽

至四十斤於是味大佳可以久食一種名蠍春粵方言凡禽魚卵皆曰春魚卵亦曰魚春子唐時吳郡貢魚春子卽魚子也然蠍春非蠍之卵也江中有水蠍大僅如豆其卵散布取之不窮產新會者卵稍粗滋味益好燒之通紅紅故鮮明多脂而可日次則番禺溪井江勒海所產村落間家有數甕終歲醃食之或以入糟名泥蠍丹蠍產惠州西湖其色青煮熟丹紅絕鮮美諺云湖上漁家白飯丹蠍白飯者水晶魚也長不盈寸大不過分其色瑳潔無乙有丙八九月有之

天蠍

天蝦色白西江多有之狀如蛺蝶四五月間從空飛入水化而爲蟲黃魚食之而肥名黃魚蟲漁人取其未化者炙食之云味甘美或以爲蝦所化以其自天故曰天蝦崔豹云海間有飛蟲如蜻蛉名繡紺七月羣飛闇天人食之云鰕所化或曰腐艸爲螢朽麥爲螿螿爲蝦天蝦者螿之所化未知然否戊申冬韶州相江雨天蝦大如燈蛾而多兩翅人以其爲異非異也

水母

水母生海中以鹹水之渣滓爲母故名水母鮮煮之輒消釋出水一名海蛇氣最腥爲蟲之所宅蟲

者蝦也水母以蝦爲浮沉故曰水母目蝦性冷能化物不能自化脾胃弱者勿食乾者曰海蜚腹下有腳紛紜名曰蜚花八月間乾者肉厚而脆名八月子尤美

禾蟲

夏暑雨禾中蒸鬱而生蟲或稻根腐而生蟲稻根色黃禾蟲者稻根所化故色黃大者如筋許長至丈節節有口生青熟紅黃霜降前禾熟則蟲亦熟以初一二及十五六乘大潮斷節而出浮游田上網取之得醋則白漿自出以白米泔濾過蒸爲膏日美益人蓋得稻之精華者也其醃爲脯作醃醬

則貧者之食也

### 螢

螢之類初如蛹腹下有火數日能飛者茅根所化爲螢其長如蛆屍有火不能飛者竹根所化爲熠熠螢飛而熠熠行故曰宵行嶺內秋夕螢始飛廣則夏秋俱見熠熠四時有之或謂熠熠卽放光蟲如商燧而小夜緣屋壁身有火色雜紅綠以手觸之成粉粉所著處生光逾時不滅其光生於鹹鹹故作火光也螢亦溼熱所化腐艸與陽氣相蒸故生焉

### 金花蟲

金花蟲大者如斑貓有文采其背正綠如金貼有翅生甲下一名綠金蟬喜藏朱槿花中一一相交取帶令人相媚予詩持贈綠金蟬爲卿釵上飭雙棲朱槿中相媚情何極

### 荔枝龍眼二蟲

荔枝樹有蟲名曰石背喜食荔枝花蕊荔枝多虛花花十子乃一又以石背之爲賊場師必務去之石背閩中尤多冬伏荔枝葉下荔始花蟲亦生子一生十二粒數應一歲閏則增其一荔花時石背輒溺溺則全枝脫蒂雨時尤盛其背堅如石故曰石背廣中荔枝所苦多雨耳石背無甚害事而龍



廣東新語 卷二十四 蟲語 一  
魁者地一畝僅可種二十株多則翳風而生金鷄  
蟲蟲食龍眼花大盡歲大寒節場師必搖樹使金  
鷄蟲盡落乃掃除而溺之江非大寒節雖搖樹蟲  
亦不落也有黃蟲者狀類蠹蝨春社後江岸地中  
乘日暮而出食百樹葉色轉翠蓋葉之所化而尤  
嗜荔枝之葉予詩云葉化黃蟲還食葉花生石背  
更餐花又有桂蠹者桂上蠹也生于桂而還食桂  
其大如指色紫而香辛色紫則桂之花所爲也香  
辛則桂之葉所爲蠹漬之可爲珍味去陰痰疾其  
名因尉佗以五器獻文帝而傳然楚辭云桂蠹不  
知所淹畱則已爲三閭所知矣又露花中有蠹色  
白亦大如指熟則化爲飛蛾乘未化取之炮炙克  
盤味甚甘

蚊

蚊多生於腐葉爛灰及陰溼地或臭溝沙蟲所化  
而新州有蠹母焉鄧氏云鷓也類烏而大有黃白  
雜文吐納皆蠹又有蠹母艸蠹自其花實中出有  
蠹母木南越志云古度樹也一名椰子南人號曰  
柁不華而實實從皮中迸出如綴珠璫色赤味酢  
煑爲糲食之遲則化蛾亦有爲蚊子者又從化有  
樹實如枇杷將熟則殼中飛出蟻子又榕子中多  
有數小蠹亦皆蠹母木也蠹母木與夜蘭相反夜

蘭木本高尺許葉似槐花如粟米至夜則芳香如  
蘭折之可以辟蚤插門上則蚤不敢入一名蚊驚  
樹有病取其葉生啖或煎水卽吐痰數日而愈藥  
上有篆文如符又名神符樹

### 海珠

海珠狀如蛞蝓大如臂所茹海菜於海濱淺水吐  
絲是爲海粉鮮時或紅或綠隨海菜之色而成曬  
晾不得法則黃有五色者可治痰或曰此物名海  
珠母如墨魚大三四寸海人冬養於家春種之瀕  
海田中遍插竹枝其母上竹枝吐出是爲海粉乘  
溼舒展之始不成結以點羹湯佳

### 蜈蚣

蜈蚣短者也其長者節節有足是曰百足足赤腹  
黃有雙鬚尾岐螫人最毒以醬敷或以紙錢作撚  
薰之或以蛞蝓涎塗可解性畏鷄人見百足亟喚  
鷄鷄未至而百足僵矣或觸飲食誤食之令人腹  
痛欲死飲燒酒或鷄肉羹亦可解百足爾雅作螂  
蛆能伏蛇每自口入食蛇腹山行筒置螂蛆蛇不  
能近又能嗅龍腥天將雨爭就木最高處蓋聞龍  
腥故也廣中多螂蛆而少蜈蚣絕無蠍螂蛆多生  
古墻中盛暑輒出大者有珠雷常搜而擊之

### 蜚

蜚有青黃二種青者生溪山樹葉中名曰飛蜚聞聲輒飛刺人取血專集耳後使人不知始如鍼血飽則如指隨手拔去稍遲深入膚理矣凡山行以無患子或蒜或薑汁或茶子末塗身則飛蜚不敢近黃者生地下吮血如螞蝗入水則舂螞蝗一名水蛭池澤處處有之入人肌肉啞血誤吞之則生子腹中噉食臟血飲黃土水數升可解或以蠶蠹則螞蝗化水而舂有狗鼻指者生陰溼處似山蜚而長好入犬豕鼻中吮血間入人鼻血出不止口含醎醋塞兩耳自低其首則此物儵然而出被刺時人不可拔重力拍之則自墮有沙蟲者生水中大不過蟻喜入皮膚害人以茅根竹葉刮之或以苦苣汁塗之可愈或以火灸身則隨火去有飛蛟者生於瘴霧有三足無身呼吸間入人肺腑則食漸減而斃或入魚腹牛馬腹中令食之者劇病先毒物以毒人蟲之最惡者也然亦徭黎中乃有之又有蛇蠱狀如蜘蛛而足短最毒出瓊州見者以爲蜘蛛也易視之忽爲所中有謠云生恨蜘蛛無結網無絲無緒最傷人

雨師雲師

霍山有雨師雲師雲師如蠶長六寸雨師如蝟長七八寸每出則有雲有雨山人以爲驗

廣東新語 卷二十四 蠱

西粵土州其婦人寡者曰鬼妻土人弗娶也粵東之估客多往贅焉欲歸則必與要約三年返則其婦下三年之蠱五年則下五年之蠱謂之定年藥愆期則蠱發膨脹而歠如期返其婦以藥解之輒得無恙土州之婦蓋以得粵東夫婿爲榮故其諺曰廣西有一畱人洞廣東有一望夫山以蠱畱人亦以蠱而畱

粵東諸山縣人雜猺蠻亦往往下蠱有挑生鬼者能於權量間出則使輕而少入則使重而多以害商旅蠱主必敬事之投宿者視其屋宇潔淨無流塵蛛網斯則挑生鬼所爲飲食先嚼日艸毒中則吐復以日艸薑煎水飲之乃無患入蠻村不可不常攜日艸也挑生鬼亦蠱之屬蓋鬼而蠱者也以人蠱人已不可況於以鬼乎

下蠱皆出於獐出於獐之婦若猺娘則不能下蠱也蠱有鬼名曰藥鬼藥鬼之所附獐婦恆不得自繇代代相傳必使其蠱不絕以爲神其中於人得解者或吐出生魚生蝦生鴨子之屬皆藥鬼之爲之粵東無獐故無藥鬼

水蠱

粵西有三江而左江之水尤毒其源自交趾而來

廣東新語 卷二十四 蟲言 四  
皆蚌蛇孔雀之糞所漬夏間尤忌之流至端州始  
平淡然五六月西水漲溢往往令人腹疾又恩平  
水中多蚯蚓屯結每水一井可得蚯蚓數十許色  
黃濁飲之太蠱又羅旁之水多有桐木葉木犀花  
葉浸其中飲之亦輒脹滿以歠是皆水之蠱不因  
人力者也

### 木蠹

高雷間木之所爲者皆有蝎蠹善嚙木心其聲入  
夜尤甚木旣穿穴雨後化爲天牛飛滿室中角兩  
而黑背有黃白點蓋木之蠱也凡器久不用而蟲  
生謂之蠱故凡物皆有蠱蠱者蟲之所爲蟲風族

風鬱而不舒則爲蠱於文三蟲食皿爲蠱二蝨食  
者爲蠱然蠱之爲患在物而蠱之爲患在人人爲  
天地之皿物爲天地之者者而蠱焉物不能全歸  
於天地矣人而蠱焉人不能全歸於天地矣故聖  
人必務致中和以順天地之風風順而二虫三虫  
乃不爲害

### 蟋蟀

蟋蟀於艸中出者少力於石隙竹根生者堅老善  
鬪然多以東莞熊公鄉所產爲最其地名花溪銀  
塘熊公飛昔與元人大戰之所也其產於東莞伯  
何公真羅中丞亨信彭中丞誼陳少保策墓上者

廣東新語 卷二十四 蟲言 五  
皆最廣人喜鬪蟋蟀歲於此間捕取往往無敵其  
大於蛇頭上者身紅而大尤惡五公勇烈絕人皆  
多戰功精氣蓋及於昆蟲也

### 大蟻

廣中蟻冬夏不絕有黃赤大蟻生山木中其巢如  
土螽窠大容數升土人取大蟻飼之種植家連窠  
買置樹頭以藤竹引度使之樹樹相通斯花果不  
爲蟲蝕柑橘林椽之樹尤宜之蓋柑橘易蠹其蠹  
化蜚蜚胎子還育于樹爲孩蟲必務探去之樹乃  
不病然人力嘗不如大蟻故場師有養花先養蟻  
之說向稱嶺南有樹蟻樹蠹樹胡蜚皆連于樹上

樹蟻卽此樹蠹者蠹蠹也樹胡蜚者木葉所化狀  
如丹青與木葉相纏綿不去者也其爲胡蜚也猶  
其爲葉也葉已非葉而胡蜚猶然葉也

### 白蟻

廣多白蟻以卑溼而生凡物皆食雖金銀至堅亦  
食惟不能食鐵力木與櫨木耳然金銀雖食以其  
渣滓煎之復爲金銀金銀之性不變也性不變故  
質亦不變鐵力金之木也木中有金金爲木質故  
亦不能損

潮州大馬蟻山有蟻祖廟歲五月羣蟻來朝有詠  
者云馬蟻山頭馬蟻朝年年五月趁江潮蟻祖者

廣東新語 卷二十四 蟲語 六  
主蟻之神之名猶周禮翼氏蠋氏之命其官者也  
土人以蟻害稼而載牲擊鼓致賽於蟻祖蓋亦曰  
昆蟲毋作曰去其螟螣及其蝻賊以無害我田穡  
之意云爾廣東多蟻蝻蝻之屬亦名蟻故攻榮之  
術是勤蟻祖者近乎古之田祖致其所焉亦禮也

### 蚌蛇

崖州多蚌蛇新官至黎人輒以蚌蛇爲獻其長至  
丈巨盈尺秋時睨矇而伏茅艸萌芽自其腹出于  
鱗甲春暖始可屈伸行者視茅艸盤旋卽知之性  
畏簑披木猝遇之以簑披木爲禦人多則掎擊斃  
之首尾兩分猶奔騰數十里以有水旱二膽轉運

周身故踰半日乃死其性淫以婦裙衣置穴外蚌  
蛇聞氣出蟠伏黎人以藤圈加頸上逆鱗牽之藤  
名蚌蛇藤凡有蚌蛇之所卽有此藤見此藤卽知  
有蚌蛇在咫尺間黎人又輒以牛爲餌蚌蛇嗜食  
牛其口小見牛則嚙其足任牛所之久之牛力絕  
乃縮其身而吞焉入水閉氣牛卽斃逾日肉酪融  
化以尾挂樹杪而吐其骨黎人因擊殺之鄜露云  
蚌蛇尾有鉤口無齒其聲甚怪似猫非猫虎非虎  
擊之則鳴其長九十丈者吞赤蟻六十丈者吞象  
三十丈至九丈者吞豺狼虎豹鹿豕及人吞之法  
始以尾鉤之繼以氣衝之濡溼之吞畢懸樹上絞

至糜爛骨角悉從皮出望之若神龍之蛻西粵土  
司凡蚺蛇過三十丈者皆稱龍其挈龍部署也緝  
婦人裙裾以爲旗斬烏鹽以爲鎗葛藤以爲纜凡  
蛇長一丈旗一人鎗一人弩五人金二十人蛇長  
十丈人十之長百丈人百之金者藤藤以束之鎗  
者鹽鹽以剝之旗者酒酒以勞之旗者得膽鎗者  
得皮金者得肉弩者得睚睚辟邪殺鬼佩之  
吉祥肉辟風寒皮五采可紉鼗鼓其過三十丈者  
曰龍皮一端千金波斯市之爲鼓聲振百里膽有  
三早膽能療日疾水膽止瀉護身膽隨月擊其處  
則隨而至

諸蛇

蛇之類甚衆中其毒者以蛇藥敷之卽愈凡有蛇  
之所卽有蛇藥見有蛇藥卽知有毒蛇在左右不  
可踐履蛇每遺精艸上及飲行潦之水而留涎沫  
行者宜擇地而蹈擇泉而飲忽焉腫痛如蛇蟠狀  
是中其毒求蛇藥不得亟以酒和熊膽服之亦可  
愈諸山峒多蛇有曰烏梢者野遇之殺傷不殞能  
屍其人至家以報之以釀酒可治瘡疥有曰量人  
者長五寸許見人卽標起欲高過人有曰藤蛇善  
附物裊裊如藤見者以爲藤也遂爲所中者曰山  
烏蠡一名飛梢頭如鳥聲如馬嘶每逐物身則騰



廣東新語 卷二十四 蟲言 六  
起惟屍著地有曰土錦將生子必當大道俟人擊之腹破子始出否則其子食母而出故粵人稱不孝者曰土錦蛇有曰兩頭蛇有曰九首蛇天問所謂雄虺九首者也亦曰王虺此皆毒蛇之異者也其無毒而異者曰時辰蛇狀如蜥蜴十二時轉十二色曰貓蛇其聲如貓曰雷公馬產雷州可食故北人謂雷州人食雷公云蛇種類絕多有一字名二字名三字名者三字名如筲箕筴金角帶七寸錦過樹蝮之類予不欲言寧言猛虎不欲言毒蛇也

### 蛤蚧

蛤蚧長五六寸似蜥蜴四足有毛尾絕短嘗自呼其名以鳴一歲則鳴一聲有鳴至數十聲者人以爲神羅浮多有之方言曰桂林之中守宮能鳴卽此一名吉度蛇吉度者象其聲也其背色綠有黃斑點若古錦自旦至暮常變十二種色有得其一閉于籠中玩之止見變黃褐赤黑四色多居古木窾間人以其聲與色之異喜捕取之得其雌雄合者益陽

### 白蠟蟲

粵人以蟲大如蟣虱者苾種後置之菁紬樹上樹狀類冬青蟲食樹汁吐沫粘嫩莖上化爲白脂至

廣東新語 卷二十四 蟲語 六  
秋取之以水煮鎔濾成蠟文理瑩徹若石膏然以之澆燭入藥甚適用蟲嫩時白色作蠟及老則赤黑其結苞于樹枝初若黍米入春漸長如雞頭子大色紫赤纍纍抱枝宛如樹之作實是稱蠟種亦白蠟子子內有白卵一苞數百次年立夏以箬葉包之繫于樹上芒種後苞拆白卵化蟲乃復上樹作蠟也黃蠟成于蜜蜂白蠟成于此蟲各有其能若此白蠟瓊州最多以之爲炬大者可五六觔每夜讌用至數百石其價頗賤諺曰東家白蠟蟲西家黃蠟蜂養蜂得蜜食養蟲得燭紅

禾蟲

禾蟲狀如蠶長一二寸無種類夏秋間蚤晚稻將熟禾蟲自稻根出潮長浸田因乘潮入海日浮夜沉浮則水面皆紫采者以巨口狹尾之網繫於杙逆流迎之網尻有囊囊重則傾瀉於舟杙之所在江兩岍其名曰阜阜有主爭者輒訟與昏門白蜺塘皆土豪所私以爲利者也論者謂國家漁課達于山谷溪澗之水芥爲之舟課亦不免故皆敷於里甲然漁業有浮實乘潮掇取若棹艇往來浮業也繒門禾蟲阜之類實業也廣州邊海諸邑其漁而實業者盡入豪宗利役貧民而不佐公家之賦所在皆然嗚阜起於洪武永樂間其圖具在雖非

廣夏新言 卷二 四  
漁業以之抵課有四善焉免逋負一去蠹賊二抑  
兼并三弭暴亂四矣禾蟲阜白蜺塘亦然當事者  
尚亦留心於此

蠅異

嘉靖間三水何維栢以御史按閩疏論嚴嵩被逮  
閩人哀號攀送有無數蠅小而綠色朋飛薨薨如  
泣如訴止于輿止于桎梏止于按人之衣撲之不  
去出郭十餘里乃散既抵京下獄蠅集如前高明  
羅一中爲謬蒼蠅傳

蝶異

林光祿培知新化縣有饒貴者與妻男四人暮歸

盜殺之駢尸於野主名不獲爲文告山川城隍之  
神畢有蝶前飛飛良久心識之尋單騎歷里社講  
約適見蝶飛集一稚子衣背尾得其父王忠瑚捕  
至鞠之稚子背卽饒男故衣立伏罪諸生爲作蝴  
蝶記以神其政

蚱蜢異

香山黃雙槐先生瑜官長樂時有豪氓殺人匿其  
屍訊不詞服法司欲從疑釋先生請自訊忽有蚱  
蜢折左股斃于硯池謂曰女折其左股沈黑水池  
中神告我矣氓驚服其洗燭寃奸多此類

斷艸烏

廣身新言 卷二 四 蟲言 三  
斷艸烏者蛇也大僅指許長五六寸頭如龍形而  
小身純烏其行也百艸沾之立斷人見斷艸輒跡  
得之故蛇每離地丈許使身如矢直以入穴使不  
沾艸故人莫得而取之以酒煮食愈痲瘋

蝦母

捕魚者言魚之情水漲逆水而行水退順水而去  
五更出于淺水天明潛于深淵蝦亦然蝦之母名  
曰水母塊然如破絮黑色有口無目常有蝦隨之  
食其涎沫水母以蝦爲目每浮水上或取之歛然  
而散有曰蝦姑者一名海馬亦曰水馬蝦類也主  
催生其扁如蜈蚣者燒服主夜遺

