

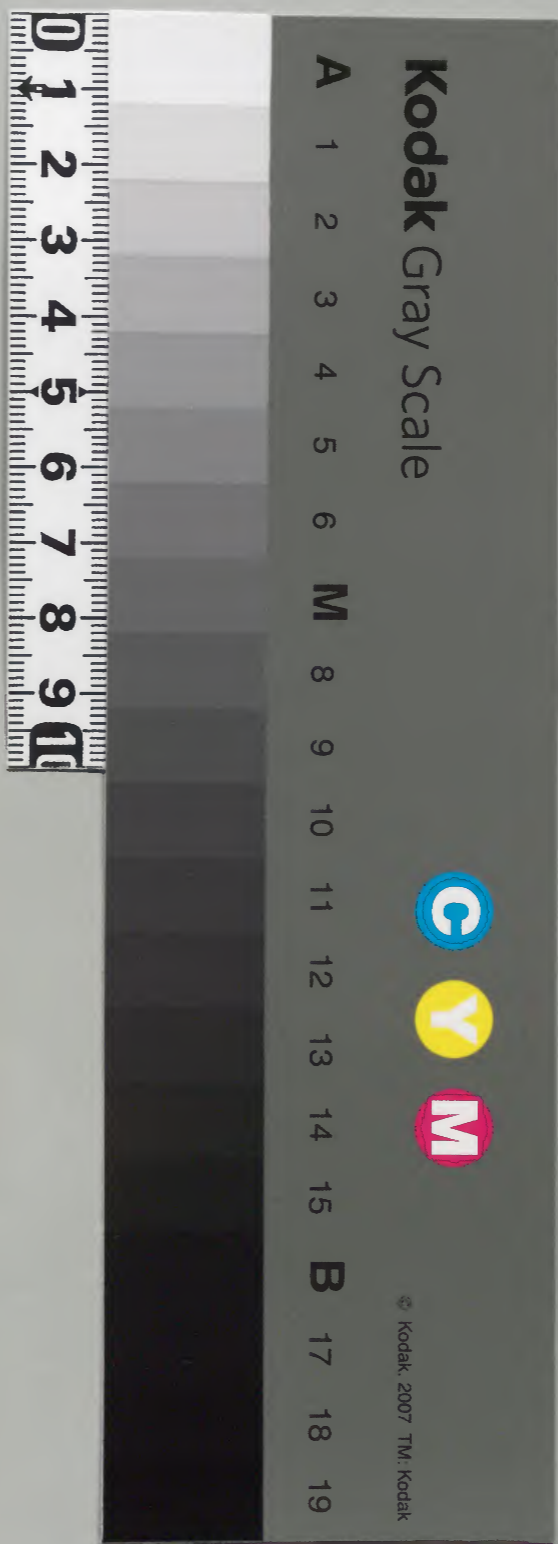
大猗盛典

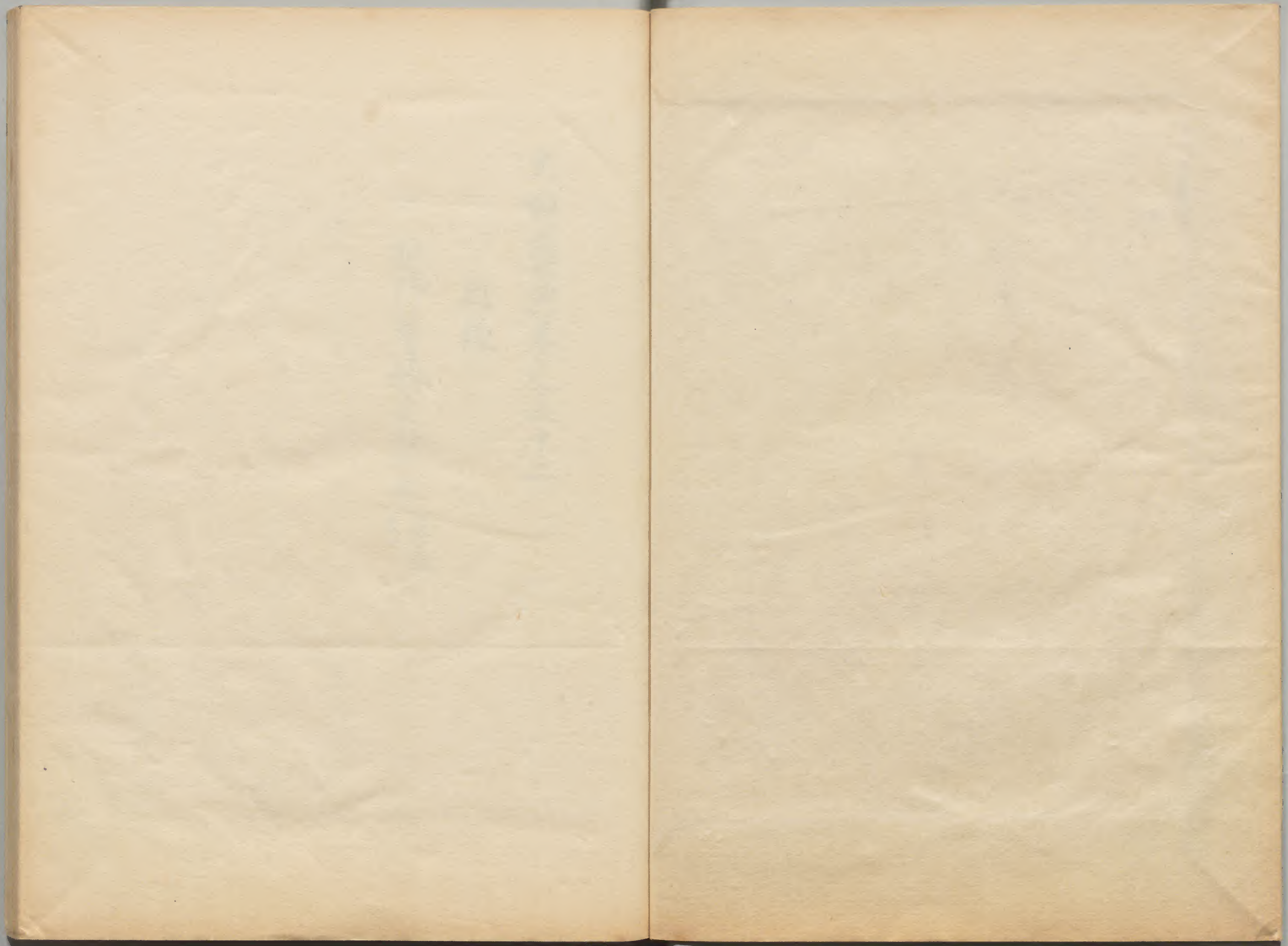
三十二

| | | |
|-------|---|---|
| 和書門 | | |
| 二七八八二 | 號 | 類 |
| 八五函 | 冊 | 架 |
| 一九九冊 | | |

| | | |
|-------|---|---|
| 內閣文庫 | | |
| 二七八八二 | 號 | 類 |
| 八五函 | 冊 | 架 |
| 一九九冊 | | |

| | |
|------|------------|
| 內閣文庫 | |
| 番號 | 和 27882 |
| 冊數 | 199 (34) |
| 函號 | 153 225 |





大猷盛典卷之三十二

目錄

一 摠涉普請之部二

嘉永
度



大猷盛典卷之三十二

惣抄普請之部二止



○弘化四年丁未年十一月朔日茂左衛門より河島右衛門
に出す寛政方より通出勘定所より出普請有るは
致し度旨尾高之殿取付申上り候に付復て
付伺申別候申知事

小金井市猪場内古方出普請向取付方申

伺書付

築山茂虎馬

青山緑平

秋後嘉吉傍

小金野山持場内 清之場其外松戸 清小休所

清老中方若年若元正側元正部全向等正建

物之儀之寛政之度小普清方之引清右地新平

均方其外右正建相正建方相成本示之内持之

丸右唐竹類並正持場内正方之物之正普清向

之之世丹後守引清那代附正勘定之方若先示同

没共相仕之正類正正之右正場内 清之場地不

正取建正方之方之元正牧場内野馬領正納戸

頭取持場之儀之月一旦其首掛之若本石見之方之

取取之其其後之正正出正之正教正正正之正途

正丹後守引清之類相正之方之右正分令正之尾正

之教正正正作正之方之正之式同人之正掛合

正正同之上山下知正正之正正正正正正正正

望

未十二月

築山茂左衛門

喜山録平

秋後七加左衛門

○未十二月十八日河島文右衛門右茂左衛門右先出申育

口白堀越重五郎、今下知海茂左衛門右代辻仕了郎

後兩牙

小金野出兼持、牙出用中彼地伍段所立建方

後牙同公書付

築山茂左衛門

喜山録平

秋後七加左衛門

小金野出兼持、作公出沙法、牙出場内若出場

家勢出通、筋其外法組、所先勤、向、山登立建

方且勢子人、是、元、個、方、後、牙、白、方、家、勢、材、後、人

共時、時、出、一、紀、方、不、仕、不、之、難、相、成、出、也、也、

江戸表口修出、以秋、冬、春、夏、自然借新費、も取扱、
 村、難儀、も、供、物、身、本、去、下、金、今、他、村、百、姓、家、内、
 相、通、之、家、貸、手、由、等、以、右、山、用、中、借、文、和、も、
 手、先、之、者、共、為、借、切、以、用、年、以、中、以、秋、仕、方、在、向、各
 朱書
 以、候、置、改、之、所、今、山、場、家、方、日、暮、村、内、寺、院、系
 一、百、姓、家、内、山、用、中、借、文、山、用、年、仕、以、秋、身、在、又
 通、中、之、以、候、以、山、在、也

以上

未
 十一月

築山茂左衛門
 妻山緑平
 妹後加去傍

書面何、通取汁、在、山、由、等、以、候、之、猶、遂、吟、味、了、也
 相、向、也
 申、之、月
 押、切
 中、之、判

○未十二月十九日と尋芳之助在在茂左衛門手代也
 仕一郎守来

尾島之殿政後

石河去佐与

松平河内与

少金出康持出沙法二身先格相何小康之入迄之可
相何旨之作度以有寛政方取計方之孰无何如
所成元之候出場所之勿通想与所近迄也所
不致以有之出場所障也成以有甚向之者借出也
請向等部与 所成元年相仕之出孰以之入之寛
政方以来数十年相立之年有甚以之書通也

考无何以有之事實不引由候也之有之部并出也
是方以打合支配向之者早之彼地也其遣一也場
見是並其出道の助等之根子支之礼方有致也候今般
伊勢守殿曰何中二身出下知次身出立可致物也
寛政方出場所成何中序牧之候之出進退場之
細之有左右出用二身有之寛政方之振合三准一也場
所之根子支配向之牧士之者中法也候也之有也
二身其候中法並有之根子支也且出場所出方

く多々寛政方は先般方なるは初出取扱其後
園東郡代並常之世丹後守扱の事可仕仕
此作後引請丸洞の事書田取之は為共は
候て其出仕るは丸洞の有るは先右に
及出取扱の事早に申扱有るは初後方候

未
十二月

後引下札

此書面は初後申取出取扱は是迄被地は出取扱向
出取扱の事申取扱者方なるは寛政方は取扱を以支配
向取扱の事申取扱の事申取扱の事申取扱の事申取扱の事

等出取扱有るは初後申取扱は是迄被地は出取扱向
出取扱の事申取扱者方なるは寛政方は取扱を以支配
向取扱の事申取扱の事申取扱の事申取扱の事申取扱の事

未十二月

尾島之殿

○未十二月廿日繪島寺牧式之相係茂左衛門持来河島
方右邊の相渡候事

小金出取扱出取扱は道筋出取扱道共見分
此方仕候事不書付

築山茂大郎

吳徳助七之助

小金出麻物出沙汰舟先達る向所之通り
出場所并 河成出道筋出日務道若彼地若
裁寛政方之繪圖面之引合已之是分紀方
仕之委中野出牧場内之様子強る以若之書
之成之之 所立場之成も寛政方出取建之
修之相見之令修出用之不可相成出當日様子之初

場内近朱那馬方之極分由之山林有之
之右之 河村之場所之岩隙以摸摸之可相見
不中其外野馬園之内 所立場之若若若子道
之切切按埋之地平均分之了牧場所之数字
所之成之舟人足修村相積之山均若格別出入
用相等之成之成之方之若若且松戸基
所之休所之成之出道之在日登之若所相之
坂道之有之渥通之松本之若右場所之若若

生立有といはれ共終に候る坂道と申す宛
 此手入有といはれ此段又も有る留交式草紙
 右に見分紀方仕紙書面に通此段を右席
 へ候る向より此掛合仕治定と申す此治定
 支々此入用目録見申向此候仕草紙存候
 繪巻面を牧武巻お紙
 け候申すといはれ

 按るふに絵巻ありし武巻と
 許見たりし中ありし

未
十二月

染山茂左衛門

安濃郡七左衛門

按するにハレハ 所成道此同辨道此取 所取場 所与り場の事
 ありし是ハ五分條にて此道公筋此普徳の辨れをとりし此場内
 猪鹿籠場紀方の事ありし是ハ遠手
 惣辨子始末と辨辨子之條に収む

○未十二月廿二日自度辨七左衛門より借法寫す

少九
 至昭正殿

小金系正康指立切近道云洞籠中といふ

書付

後發共云傍

小金系山麻物出沙防分彼地直經越五洞山統
左之通出有也

一 小金系 所立場宜政夜之候相替候事之候
出用之也中車有也

一 山本松之候候之候之者也之候之候也
之也之者之松之候之候之其外之立枯之也
也成候
之候有也

一 所立場之候細後場法向也所等之候也

支之候之候之候

一 所立場之候 作出得之 所立場之候
凡六百九拾四石之場所之候不中
之候也
支之候成中
合之候之候之候
一 所立場之候
右之候之候之候
萱荊拂不中
繩張也
出有兼同所也

古手通路口より東へ下りて東へ出ると此路支と東

一 此路夜迄宿立切場口村見分仕の要法田

多田場より分て東へ政夜と通辨子道立

不中しるるるる支下りて東へ出ると此路支と東

此路支と東

右へ通葉向山場横り此中主の写別紙場所

繪巻お係は辰中と云ふ

後後共云書

田右瀬助左衛

梶田神五郎

田口満之丞

武後豊右郎

麻屋平次郎

十二月

那代方留書 ○ 按てるるるこの下に松戸 所少休所の事ありて遠
筋は尋常と云ふ分條すまゝと勢子之切内猪鹿並諸場の事ありて
此若取勢子之切内を村と後地各苗の事徳細の事あり猪鹿
並諸場の事ありて勢子始末と神勢子之條後地各苗乃

夏も同部族絶苗の條指網の事は出場出着
後并法は取違お等共取違物、條は収心

○嘉永元戌申年二月五日申書面
出書取流伊勢
出敬出進云依与出出渡日月七日申所致一申書面
芸恩田虎次郎と以返上

出書面之通云作渡在申知

申
二月五日

石河出依与
抄平河内与

覚

書面出場並出道筋出普法向与出不文文之候

申書面之通云作渡在申知
申書面之通云作渡在申知
申書面之通云作渡在申知
申書面之通云作渡在申知
申書面之通云作渡在申知
申書面之通云作渡在申知
申書面之通云作渡在申知
申書面之通云作渡在申知
申書面之通云作渡在申知
申書面之通云作渡在申知

按て於て伊勢与願一
申書の書面不えなり

○申六月日自奉仍元出河島右邊の事
後取方と出村之なる打合有出勘定方なるお徳者

小金山麻栲山道筋山場其外諸向打合
見分仕込執事云書分

河島又右衛門

山梨山翁左衛門

三浦又右衛門

上野又右衛門

横山又右衛門

小金山麻栲山道筋山場其外共山納之取

山目付山使番山普請方山多之方打合見分
仕込執事云書分

- 一 子位宿大橋際 所より場左右山供之方取之
場とも常 所成之旨以之振合と以相仕之山後
- 一 因所々 所成道程戸宿 所山体所々山持場之助
部与九人ノ後右 所山体所々山持場之助
本戸とて道幅九人ノ旨以之共山取之者
与分山方右心ノと以之計左右切平均不陸

と總所を修繕し、之に及ぶと道幅を准し、左
子作之町目字庚申石橋様式同方より共
修繕し、勸進之橋渡有、此處支も修繕し、
寺牧通より是石跡之郎新田字跡之郎板橋
ハ正修繕し、修し、橋より、當時強多、破損所
相見、不中、此の共、此の時、言と、摸柏、秀支、之、取
結、公、様

一 小菅山園、其外、此、還、左、右、池、沼、等、有、此、場

新、天、寛、政、方、通、繩、張、所、公、様

一 新、宿、町、中、川、伍、橋、松、戸、宿、江、戸、川、水、橋、掛

渡、右、場、所、之、口、水、相、見、り、此、月、所、右、場、系

松、戸、宿、勤、番、所、共、先、例、通、相、仕、之、公、様

一 松、戸、宿、所、小、休、所、之、後、寛、政、方、此、道、公、助、方

左、右、寺、町、松、木、之、相、成、石、公、様

此、方、之、水、摸、柏、替、同、宿、松、就、寺、之、相、成、石、

新、右、之、月、紀、伊、敷、所、由、卿、方、其、外、所、先、若、方

此扣所之候之奥向此月方洋海之ニ控也
合有之山積

一因所坂下此道筋左右竹手摺之候先例之通
出牙山積

一此道筋之内不降地之場所亦有之有之不見
透指手輕ニ圍込山積

一此狩場之候此方是之方より支之縄張致し有之
中ニ牧園去手切抜并堀埋立 所立場地不

此係此場所向惣所此世茂等刈持本株堀採
狩射場口本松極所方共寛政方那代方より
引法供立山積之ヲ猶追之此方見之方より打合
有之山積

一此番方諸組小登場之候寛政方より今之代
材字五本木より建相成之方右地所高所
本之ニ相成居代持之跡根株堀採地平均
等之此入用先例之見合多分此増山積を以

先達より事及加多場下見分と繪圖面を
以下と以同村地内字用是と唱の細地歩用
以場所より坪数と二子六百坪程取減はる
騎馬道も此場と方は五町餘程近相成道造
地平均以入用共控別以手種より石山屋割
寛政度迄是面も場所をのり合出目
分方点及演説は此使番一因見分と加多
取調場所より是又と之自中國に種持

所も同所の家号は取建は様是又該判者も
一寛政度河原塚村地内は此道具並場取建
取書面有るは又右方は月方書面取見
不中は分於近と取調掛合有るは様

一八幡道鎌ヶ谷村岡若道酒井根村江村
此先子勤番所幕張等寛政度通相仕
は様

一松戸宿地内より市川通龜戸村迄は同務

道に成道幅部九丈に横に得共場所
旁柳狭り成て不若併一騎之に道幅
と云文の右心得を以不陸に急所共取結
此積

一市門兼逆井渡取場由端に或所宛改方
之通出同勢より場新規お仕立此積

右等出小納戸取取兼此目付其外見分之に急所
之に仕積書面之通より了然旨該判之に取返

詔向引合之に猶打合之康も了有之旨文に中修
依は成中と云以之

申
六月

○申八月

- 一 所立場竹矢束
- 一 細掛方と下ヶ世話等
- 一 出場内屯所市杭
- 一 出道筋出同勢道共馬溜、場所、等之に實改

度之出牙山紙

但九尺口方位

一本所牧野在江守下屋補探所之役目所口

連方

右筆條何止之為取扱以裁免個一折書之為半切口

總可免出旨を書上之為不及与受濃部七之清

今加之清出役内之清次郎口後之事

八月十四日

右之筆條之紙目付方方口止之為同合之旨八月

十日自受濃部七之清口中使以所廉限個之紙本總

因十五日因人口相渡

一 所之場竹矢牙

是之山普信方之為取扱 所之場下口方折也

高六尺之口方矢牙長延百拾貳間之役目所

度那代扱之為相仕之口

一 山網掛方取扱

一 市場内此所下杭

是より出る見取扱へ寛政方へ書留有る

一 此道筋此因勢道共九尺四方位馬溜場

所寛政方所へ出牙此趣

是より寛政方此道筋此書留出牙形帳ハ句

簿其外書留も相見不申

一 本所牧野を以て下屋敷持所へ代因所建

方

是より寛政方何より相達此書留申

相分不申

申

八月

此麻摺概

此代官

○ 申九月十三日嘉之清代官摺順之助孫出横山

庄之郎合字取申ル

石河去佐与及

松平河内与及

朱妻少金山麻摺有此道筋此方より申

所より場合此方と支分水戸橋 所渡載

相成は積奥向ふる相伺は旨山小納戸取取
候は能九字子行若よの水戸橋通り山道筋
中場入口近く同宿政方の道幅狭く相成極橋
大橋等損く場所等不々相見は月山供方等
山勢子方人馬通り等々是等相成は山道橋
獲く山所々九人迄度け橋損く分々修
復く候

一 松戸山 所小体所は候は度々松戸宿松新

与ニ相成は積奥向ふる相伺は旨山小納戸取取
中伺は依く右 所小体所若子行 所上り場
等伺は旨山小納戸取取力在中越候と
所上り場 所小体所等々山徳建園并
所小体所は候は度々松戸山迄手勤番所等
候相伺は候

一 所場内は候は度々山勢子所中若立切場所
等々始り其外は候は度々孫ヶ台村酒井根村

此先子勤番所等、成り都る宜政夜之通
相心得也、法向小互場地所、以成場所、務
積別紙を以相向、以成場所、務相成、得、務馬
道歩、約道等、少く相遠、仕、以、其、別、候、不、止、右、後
一、所成道、松戸新田白幡明神、右、勢子道、筋
市門通、本所、之、目、出、勢子方、出、之、言、採、不
成、小、牧野、遠、江、守、下、屋、補、也、之、内、白、幡、明、神
今、國、分、寺、迄、也、之、間、甚、道、幅、狭、く、漸、或、之、人

位、高、人、馬、通、行、之、苦、受、也、成、以、場、所、也、有、之、
以、右、目、稻、九、尺、幅、之、五、倍、橋、損、之、分、修、復、之、後
也、所成道、共、遠、以、右、成、丈、之、輕、仕、九、尺、之、
之、場所、見、計、五、倍、之、後

右、之、趣、伺、取、海、中、の、傍、之、中、連、以、以、之

九月 遠、山、半、左、邊、の

○申十月、茂、左、邊、の、下、河、島、右、邊、の、右、相、渡、島、出

所、兼、持、以、場、所、若、山、道、筋、其、外、所、普、信

見分目録見佐公録上之公書分

築山茂左衛

青山録平

秘夜加志湯

小金野山麻持山場所へ後先至る由申上之由
通茂左衛門出役仕中申牧之内外所并少申
牧へ後先未所馬移替申麻不申申中申牧へ
内山園内へ喝山場所尾為之殿取支記向より

後取勿論山場所仕之由同所へ後先由是方是
相極仕之方へ換拍等支之及該判山後兼る由
是方是方は為打合山後へ所場所へ在りて由是
組取可及該判山右牧内へ後當時茅茨之類
白己之も之へ芝粟一面に生立惣茂いへ其上
京地山生立之新木少木之類兼之所馬一方は
伐之山跡根株等多分有之又之寛政以來木立
相成山場所も山所は方連も所拂計之る者諸

向馬と歩行と之の勸も此等又係京内一所之本根等
堀取の儀も莫大に人方相掛り自々此入用向山突
費も不少是又不容易儀之方之儀 所巡見道
共 所之場所之儀等々 所馬と之の勸も此等
左之此場所柄列之儀京中松内并法組此番方
此所等々此番士等馬と之掛之引等之場所
之儀之方右之儀所之芝栗并本之儀取之根株有
之儀之方右之儀之儀之方右之方其場所厚薄等々

根株堀取之根もいゝ其取之方此番士等告
之儀之方右之儀之儀之方右之方入取之
之儀之方右之儀之儀之方右之方中
所之場所此儀復紀伴取此番御方此儀是所榮
之儀之場所 所巡見道并此場内障り相成此股
馬園之方切接之儀理之儀京中松内此番方此不
所子道等所取之儀所等門後を右之方 所成
此不夜所子之切場より此場内口迄此人長所子

道筋障りの相成る云々又云田間借の道等々
爲所々々も有る云々其右云々不書之通大造
度所并其外芝粟本立も有る云々當時之安
又切兼の場所も有る微細ニ隅々云々其南見分
も乃届兼の年今方門の爲の爲不云々不成丈云
此著法由來所相場之體裁お云々上云々白梅取
洞の爲の爲云々一箇旨是又云々是經改云々其
傍の云々後有る云々其辰の動定方云々及の内後普

信改一田場所是分信改云々是經改より中修の
通荒果の京野之安云々常々云々其入有る動場京
く相云々不乃届法云々云々云々相改の爲不書
一併之報云々是合動并云々云々所之場并 所之
見云々道筋物其外肝要之爲所云々其意云々其修
云々分云々本之根芝粟之根等多少草爲之意云々
人足當り等云々別甲乙云々所云々又云々茅茨之類
一と通苧拂の候云々信改の爲所云々其相云々般

出入用積取調少交引紙并令言相成右を以て
省略仕ゆるる實に出入支に不相成を存取
仕立之方に成て出入知ると取計と出入得共
若書山鳥見組段分中使の統之志も有仕立之方
手後にお成ゆるる海に取調に出入支も出入の相
成て右目通見米金より積を以仕越比普信
に作付仕立存存且所成山道筋並市門
通山同勢道其外山番方少出入山場近し騎馬

道安行乃等々先達る比普信後及兼松
手跡手代共し内各遣し當時取調中
見辨に不拘出入煙に積兼るに作付の報も
有し辨に右出入場近し仕立の物に出入
候に勘定之方に我法判仕一同一通見分仕通
所成道に候て手役宿より松戸宿近し間々
平地より坂道も有し格別に出入に
出入支も有しる候に其目若より金ヶ能村

近頃の町を新と云く坂道多き故に農馬に便す
以故踏虎一道路不宜の月 通津掛念の場
所も此所の月有く勿く手有く取給に之除く
場所も手輕に手入致し市川通出同勢道
候も江戸より市川村迄是又平地なる手輕に
取給ゆるも此支の候も之の共支は松戸宿
地内 津成道より出合迄は坂道又と野道
同格なる道幅狭く此支下部と車存の宿有

心得を以て普請役等と申す後此入用積取同
候なるはと減し寸中康も此所の宿有早
山下知此所の候供及依り場所目録見帳二冊
相流は候中と云ふ

申
十月
築山茂左衛門
喜山録平
毎夜七加三勝

○申十一月十四日受濃部七左衛門出

野馬移替道山番方小石地所仕哉

山普請取掛山候上上書付

築山茂左衛門

青山緑平

秋後嘉左衛門

小金中野下野西牧神馬六方野山移替道乃

山普請其外金ヶ化新田山番方山至山取建

場所地平均普請掛所築之山普請之儀

兼而相向並末山下知之山内普請之寒氣浮揚

之普請相之憂山有之山内仕之方山後之築成

山普請取掛下下或之山内仕之方山後之築成

山普請取掛下下或之山内仕之方山後之築成

山候上上書付

築山茂左衛門

青山緑平

秋後嘉左衛門

六月十日

○申十二月廿日加去清より河島古右邊へ戻す

小金中野牧

所立場其外此普請出牙の邊所此處

上公書付

築山茂虎邊

青山緑平

三好及加去邊

下総國葛飾郡

日暮村

中野牧

一 所立場長八間 横八間

寺ヶ所

右々 所立場只下腹附其外四方より腹附

寺出牙

字山圍

一 堤切抜長二百九拾間 平均馬路六丈 寺ヶ所

右々取拂若後之邊理立築堅々出牙

所圍内古子堤切抜分
所成道

一 長二百九拾四間 横三間 寺ヶ所

右之 所成道筋粟小苗木はゞみ小笹萱

外拂出来

早稲松務射場

一 長七拾五間半 横七拾五間半 寺ヶ所

右之 粟小苗木 茨小笹萱 刈拂 築堅ノ出来

所立場 八百人組立切場近

一 長三百間 平均横百九拾間 寺ヶ所

右同以

此指
此等子組立切場近
百人

一 長貳百四拾四間 平均横貳百間 寺ヶ所

右同以

此細分三區番屯所近

一 長貳百六拾間 平均横百五拾間 寺ヶ所

右同以

所立場西之方日暮村田眼近

一 長五拾三間 平均横貳拾三間 寺ヶ所

右之 所立場後 所据所 若渚 新屋 取建

場所 粟 茨 萱 刈 拂 出来

所成道六拾間 切撥分
内六子近

一 長六拾七間 平均横六拾四間 寺ヶ所

右ノ葦藁本ノ根塔五斗

所巡見道

一 上置長子五百三拾九斗 平均 横之間 言五斗 寺ヶ所

右ノ上置五斗

六拾間切抜内境

東之方 長三拾間

西之方 長三拾七間

一 境切抜長延五拾七間 平均 馬場五斗 寺ヶ所

右ノ 所巡見道其外賣平均出斗

所巡見道少坂

一 道造長延五拾五間 平均 横之間 寺ヶ所

右ノ 葦藁切抜道造出斗

所巡見道

坂下

一 道造上置長拾間 平均 横之間 言五斗 寺ヶ所

右ノ上置出斗

所巡見道

南坂

一 道造長拾五間 平均 横之間

右ノ坂道切平均築堅出斗

串傍新田

山園古子

三番

或番長或拾間宛

三番

一堤切抜長延六拾間

平均馬踏之尺

三十七尺
發三間

三ヶ所

古々取排空堀埋立出来

金ヶ化村

字南屋元八石

諸組出番方

一山登場地平均長百九拾三間

横九拾九間三ヶヶ所

右々地平均繩張出来

金町村

松戸宿

一弘橋

留留杭
荒杭
荻苗杭

拾四本

右々杭表込出来

右々山金中野牧

所立場其外古子山普通法成

山下知海之藝之以相仕立之古白也書苗之筆示之

出来仕立月白仕立山普通法役兼私共子所

年代共下先場所引拂掃忌仕立依之候也届

中云以下

十二月廿日

築山茂左衛門
吉山 禄平
秋茂 五加左衛門

○申十二月廿七日禄平五加左衛門中云

正月十二日出立

出普請仕立出役割
所成道
子任分新宿道
築山茂左衛門
辻 壮一郎

弥五郎新田 板橋
小菅村
新宿町板橋

同
金町村分松戸新田道
出普請役元
渡邊 崇之助

出因勢道
松戸宿地内
築山茂左衛門
富田 頼右衛門

所成道騎馬道歩道
日暮村金ヶ化村
出普請役見習
大島 东一郎
出場内其外古在切撥
勢子道造日暮村外八ヶ村
吉山 禄平
平林 康次

山藩方山登其外藤ノ谷村
酒井根村勤番所共

安後加去傍ノ介

田中陸ノ助

山月勢道

國分村ノ市門村近田村共
伊豫田村渡船場ノ小岩村近

喜山孫平ノ介

宮坂生 務

同

奥野宮松本奉一色村三舎
場所ノ西松門村産村渡船場也

安後加去傍ノ介

尾井庄ノ介

右ノ通相公ノ入念ノ相仕立ノ

組常ノ助頼右邊ノ儀ノ惣脚山藩法所村ノ見直

心附ノ中奉

群代方
苗方

○嘉永二己酉年二月

覺

一 所立場

八分通

一 所成道筋

七分通

一 山月勢道筋

六分通

一 山形橋

四分通

一 龜有飯摺
一新宿
一 渚組少左場

七分通
七分通

右山普請並新々以迄出牙形分通書面
通出在公以迄

酉二月

多書
右山普請出牙形分通申知段一及分山迄
目月分後分山總和戸宿子をして移垣後一郎

石河古依

○酉二月

竹内清左郎
河島古右衛門
山麻摺城
少金山麻摺分所成道公兩并出場所其外
山普請並新々皆出牙形分上公書分
石河古依

松平河内守

小金田麻摺二升 河成道筋并中門伍拾枚
河成道筋其外六升切抜萱刈拂地平均五番方
諸組小五場務馬道歩引道縁々谷村河井根村
山先手為勤番所市川通山因筋道并右道筋
市川通并右波新場等山普請筋並所々成はし中
迄々皆出来仕筋支配向者中園山等掛の山目升
其外裏向見分有々山指仕方を 河成道筋

内江門新橋掛候之候々新座方并新田日敷
等々勘弁も山新の宮三月朔日より仕立之新掛の
積二升右々迄る皆出来とと山指仕を依々
は辰中と云はし

酉二月

○酉二月廿一日受取部七五番山出

山場並山道筋其外山普請筋出来山届書

山麻摺
山代官

以麻將之月也場并 寺成道山因辨哲子乃筋
其外諸組山登場勤番所等一此十九日近也皆出牙
相成以多場所出改之者今中紙公信之山匠所屆

中と云以と



二月廿日

築山 茂左衛門

喜山 縁平

齋藤 嘉玄 清

大草 右郎左衛門

岩田 継三郎

新代方
留書

