

明月

記

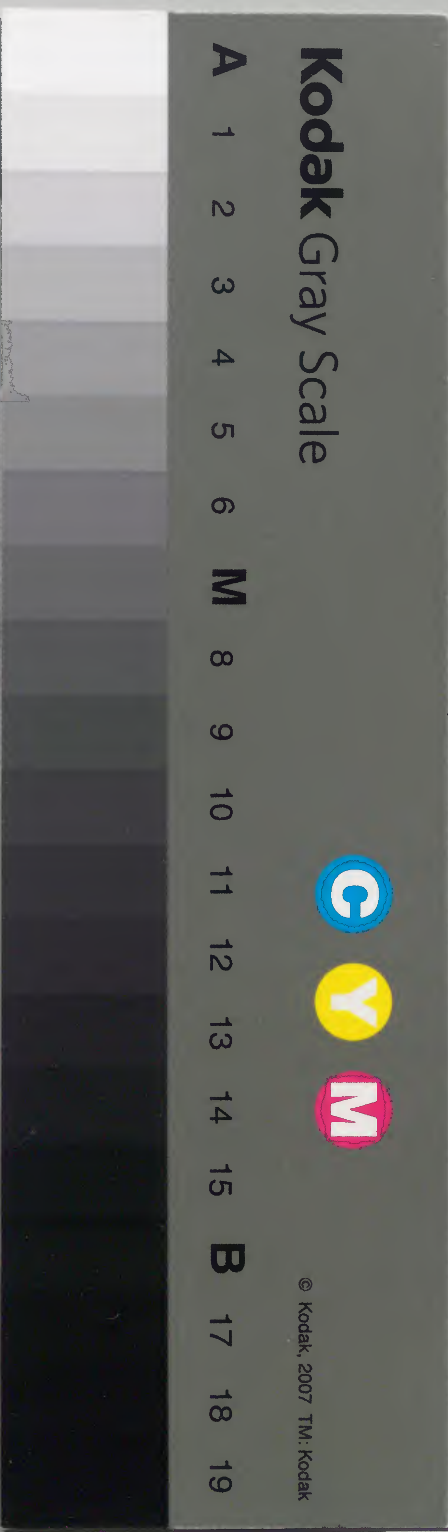
廿廿
八六

				和書門
			一〇〇七九	
		八〇	函	類
	一四	冊	架	
三二	冊			

庫	文	閣	内	
一〇〇七九				和書
三二冊				
二四架				

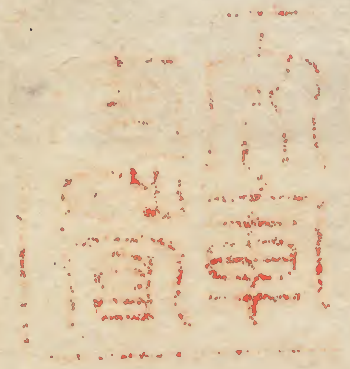
(一〇〇七九)

内閣文庫	
番號	和 10079
冊數	32 (18)
函號	161 139



裏面記載のない箇所は省略
綴じ部(喉部分)の文字など開きが不鮮明な箇所あり

廿廿
八六



建曆二年

正月



癸卯



天顏快晴



丙一三六四七號

曉更少將自內退出候四才拜御劔立

其儀南庭供御裝束三御屏風八帖以西為

棟基為家供御裝束頭中將候御裾為家

取御劔前行座御屏風口南方北面棟基献

御草鞋頭献御為藏人永光昭燭御為莒式莒

等一身勤仕自余六位不御

夜前追餼藤中納言先上卿新宰相顯次將

公俊朝臣蔭繪弓羨乘蓋立南庭云除目侍從教

忠前九府二男日奉散位其年及三十

從三位公氏通方顯俊皆臨時藏人頭宗行

雜任成功物教多云云

今日拜礼早速之由有其聞午刻參内大臣

殿殊可早參由定高朝臣内二示送共人

束束之由被仰未時許御裝束訖出南面有

御平水依夏遲三束帶之後可有平水陪膳長俊朝臣

冠役送前馳之章皆束帶奉行入衣冠即令

出給予令引入御車此間資家朝臣參會于

褰御車簾中將取御裾御共參院于時九大臣

殿右大將右宮御方已下廿人許參未刻宋高朝

臣申爰由猶可相倚之由被仰此間云迴

東中門方大外記持參叙位又先又宗宣取之

付女房進入返給菅其菅内書外記二字也

經時刻右府参入之後出御三人人々次第

下立下臈予不列立於取上屏内伺見殿上人等小在此等

大臣三人大納言公房通先師經中納言資

實前官今年出仕云云忠房定通隆衛雅親

公直去年歲末与實直卿勅授云云所殘兼基雅親卿許教成忠信實宣光親

有雅二位中宮權大夫殿参儀隆清範朝

賴平頭俊三位公賴親定百有能

忠行一家衛通方今朝拜賀訖此間高通卿

來相共見物二人在屏内傍官二介

隆衛卿申繼作法如先左大臣殿令練給自余

次第列立今日中門外皆無揖足可然先之可揖参儀以下在後列亦

通卿予出屏戶加其列殿上入頭中将以下

及五位成長等上官延尉等揖如前頭辨不

立依上臈多礼舞蹈了殿上人自下退出了門通

方卿揖右退出予同之大納言已上留立

左右大臣殿綵列前令練出給次第如初列
三光親御申繼良久退出之間藏人少輔資
賴出屏戶取香還入教成高通鄉予又出自
同戶列立拜舞同前此間及昏黑即退出雅見隨身
所東於南山門東車 歸家密著改装束參新院三公
參入後也小時出御之由傳聞人三下立奉
行院司隆宗上結伺候今逐電之間三位中
將語之無申沙汰人公卿驚奇 三位中將

所東於南山門東車
陸衛卿同乘

申繼次第列立人數不幾雖有所二位中將
殿以下猶在後列一列可宜款
人教少 三公公房通先師
經忠房定通公宣實宣二位殿賴平公賴家
衛予通方卿也殿上人三人拜舞了退出
內大臣殿御共參七奈院押十路殿 以主殿司
申齊院女房兩大臣殿同令參兩方給又院女
御共參內良久小朝拜著靴列立頭中將申
繼三公三西相中納言資實忠房定通雅親

兩宜先親有雅二位殿參儀範顯顯三位
親定予列立殿上人職吏五人六位一人在後
拜舞了退出改節會御裝束經數刻例吏也
右大臣已下署陣左大臣殿自宮
御方令出給了頭中將仲内辨以
同人奏外任奏出御南殿了外辨出各署靴
入幔門署座内大臣殿大納言通先師經中
納言忠房定通兩宜參儀三人予也被問諸
司儀如例少納言顯平年長實也二年中納言

開門訖召舍人之間小納言直自座出署座之時小納言自
後起床子揖座辨自前過

按序次大臣殿令立給諸卿立大納言直進自

全還座次第立揖出幔門鷹門此間召了次

第列立予立顯俊卿翼方謝座謝酒訖入軒

廊東一間此廊只二間也
西間有元工等各署座大納言二人兼

朝顯俊卿在端中納言二人賴平卿予在奧

西宜納言無座退出内辨參議推御膳顯卿

俊卿下殿催發言進諸卿立顯俊卿此間還

昇供了座供腋斜曠等次催昆也顯後御下
殿催之居間復座居了申上內辨候氣色御
箸鳴臣下應取箸置其上依不得立也供御膳了間內大臣
殿大臣殿立令揖給也早也予即立指出軒廊割
北楹下令出給了還昇割南楹昇復座了依末
起床子自下次內辨仰參議云云了又仰卡座由
顯俊卿卡座召內暨仰云云了居了居飯間
各取箸在昆也上箸也置本署臺上令取昆

此也內辨子自下起居飯汁司云云了御受
又顯俊卿仰汁物早可居由內辨又可免居
申顯仰之居了申上心前立署也先七供召了
泐諸卿拔箸取箸箸折內侍生取泐句退入
召各座立署次內侍父取置此召兩大細言
退出內辨被催一獻宰相仰巡行
予不汝酒末座內辨起座下殿參議以下拔箸取
有世說箸箸箸折下殿了各座立署回柶發苞內辨

還屏又立聲折同前次儀二獻巡行如前次

示合納言西中納言又示合用在座參議

宰相九宰相中將次內辨氣色範朝卿立揖起床

子進寧內辨座在柱西宰相承仰左廻下殿召外託

三人出入間取交名進之作法如常進退皆次三

獻了內辨下殿聲折同前儀立樂直著陣此下

良久定通御向云臨時入御之時警蹕了在

陣次將取所立持退生於予云節會不訖之

間取梓出交總不知之節會訖退出之時取

梓自本路出欵又云只今右將入御之間在

持梓出了如何予總不存由答了良久內辨

復座禮同前次召賴平卿賴平卿立揖起床子

出東庇代更入示階間進立之儀如範朝卿

但立幔內二辨給宣命持笏進前如標笏右

手取宣命取副退立揖右廻經各路復座同

本按七內辨以下次第下殿予按著七依不可復人

云又同前款次第列立了賴平御執版無曲折揖

宜制二拜實不拜又宜制舞蹈無性躡宜命使

還羣宜命取副笏人二多有退出氣予先退

出歸家節會已前雖經教刻未及曉鐘

二日 天晴

手終許出門先參承明門院世房云自除夜

更外尋常御叶祝定悅入也併氣力且令起

居給云且承悅退出款參太納言殿之間

於蓮花藏院北邊奉進下車前趾下馬光家

下車被柳御車令過給了光家來褰簾予乘

車仍不參後殿參前座主御房申入早退出

參座主御房即見參參申昨日事等退出參出

射齋宮謁女房退出參宜和門院女房達多

被出逢退出參尤大臣殿見參之次令問夜

前事給予申云依不知子細不分別可否但

每事似安不行每出一言先取出扇當燭光

委見之或又見為紙太丁寧每度如斯不仰
進物所御厨子所詞只次第受者之仰
又飯汁催時之詞物之仰宰相又同仰之詞
仰之花園之置說軟禁不存矣也但常治
元初度之卷之八之六次第申之
云由被注於後之者每度仰飯汁也一故殿
飯汁之被仰之又仰云東祀御所御輿寄中
門之時左右進猶可立替由上皇頻被注

御之間松殿園白皆實二卷之八之家記雖
不見可然由被申於我者未兼伏但有御問
卷被擇仰者其時若心弱歸伏之如今案者
先兩大將入中門座內正說也夫將入內座
奮次將左右向北座於不背此說者何可立
替乎又代二次將座樣如他家記無之故入
道殿故殿御記許不可用申院被仰之
法性寺御記入中門座內由有之是即有家

記由存也者日入之後退出參陽門院謁
女房退出未乘燭於六系院前逢兼基大納
言依暗互不及礼聊抑車前駐不見入顯平
在共云
三日天晴

午始許矢陰明門院謁女房以入令伺相國
方被參院了云即向其方車兼基院內大夫
家邦衣冠出令尋出參院參今宮御方不逢
對巽能

二行教疊次參條明門院御方申入新中納言

局退出參仁和寺宮令出給解叙委依呂參御前二樣
南面二間敷高肅性為公卿

座其西障子蘇岡障子令
之給是例也見參訖退出於晝晚下帶叙

地為退出於一系壬生邊逢丸衛門督次向

前內府亭子壽万歲入興之間也大無骨着
客亭座衣冠諸大夫來示御慶申以然由此
今之習抵無可逢由之詞是例事也尋退出向

六角尼上御許謁申退出少將下逢次參

内参官御方謁女房次参渡殿方藏人判官

来示有女房可謁命由参鬼间邊簾前御

節會料蒙息言等退出二位中納言被座殿殿

取拂無使宜上出中門妻戸退出参新院備前内侍心閑

謁談日入之程帰宅

今日予出門之後先家来依有暇可共之由

存而來之由稱之云々依遲歸了内裏之亦

依無昇殿所不参云々

今夜殿上剛醉云々

四日 天晴 雲飛烈来後甚雨

今日御幸始云々 斬騎南北馳心働愁慮不

去門戸新搦蘭湯搦師蓬屋可憐無始生死

以來僅今日得休息

少将著尋常直衣参内御幸舊年雖有催申故障由與藏人

家光同草見物云々 藏人康光教實采資賴

車相伴归来語之供奉云々

内大臣殿表大納言通先日師經東帶中納言

公直日教成真表實宣東光親日有雅日參議

範朝真表賴平東帶通才日左衛門督東

帶在御後殿之人廿三人宗行資平資家公

信範楠木袴雅清通侍清親家兼定高公長

衣冠 親忠長清冠定親重邦地下無官知家日前

時賢 敦通實俊冠資經成長成實野東帶

資宗兼信資隆知親日通親平家季範資衣冠

賴茂東帶 雜色師季保教宗房不見知物

一人衣冠大略皆悉東帶細大刀近侍隨身

多紅梅袴日是尋常儀也次將深袴太無

所據範中將度日以使者示合予答云過元

三以後白馬以前之間尋常每人之儀於次

將者紅梅袴也而近年号入道光府說加大

將隨身令着改深袴人日出来此更不知可

否當時有織之說也於愚身者只存紅梅之

由被問可然之人又可隨御幸欽推而難計
申者依無若如此返答了而今日令著萌木
之更無可據先之用他袴之輩今日夕令
著紅梅於資家朝臣者本自令著紅梅也小
將又歸冬內女子今日可出始由隨示送依
而止了入夜風雨殊甚小将又退出云右大
將自元日發物見以而對妻室飲七杯出仕
之間更發自二日致冷治醫家等恐怖之

今夜修明門院御幸始之宵終為風雨也
五日天晴風寒雪霏六日之夕出也
叙位明日云今日云會明日御裏日而明
日被行云
入夜參議明門院謁女房元二兩日事外宜
御自三日夕猶不快云然而不似去年猶
尋常御之參院深更右謁退出實俊少將
云昨日隨身袴多著深袴之水無瀨股十

八月... 一...

六日... 天... 臨... 御... 臣... 已... 下... 供奉...

依御消息... 內大臣... 殿... 仰... 云... 明日... 雖... 不可... 勤...

欲行節會... 習禮... 即... 有... 其事... 前... 中納言... 予... 親... 房...

信... 定... 朝... 臣... 已... 下... 供奉...

名... 取... 白... 馬... 奏... 給... 無... 右... 大... 將... 儀... 之後... 還... 着... 仰... 寧... 相... 代... 仰...

白馬可渡... 由... 中納言... 申... 云... 於... 白... 馬... 之... 非... 內... 年...

可知事... 但... 遲... 時... 催... 之... 故... 實... 之... 由... 可... 兼... 也... 花...

山右府... 殊... 非... 內... 辨... 可知... 爰... 由... 稱... 之... 御... 覽...

次... 弟... 遲... 者... 可... 催... 由... 載... 之... 無... 尤... 右... 催... 儀... 共... 也...

予... 申... 云... 於... 御... 監... 者... 若... 可... 異... 他... 內... 辨... 字... 中... 納... 言...

其... 爰... 雖... 以... 可... 然... 猶... 無... 差... 別... 由... 中... 納... 言...

似... 外... 事... 無... 別... 爰... 仍... 被... 略... 習... 禮... 了... 其... 後... 暫... 御... 談...

訖... 予... 退... 出...

入... 宿... 依... 節... 今... 行... 忠... 宅... 又... 宿... 北... 屋... 此... 間... 女... 房... 宿... 所... 也... 其...

後... 於... 使... 所... 山... 浴... 付... 寢...

七日 天陰晴午時許雨忽降不經一時

天又晴

寅一點歸家念誦

少將夜中退出書取叙位折帋持奉

從二位實重備明門從三位基嗣正四下安倍

孝重 從四上中廣元 藤能成七羽院 每春加階譜改內

安國道侍夫劣急於顯官從四下成實 基定

親綱策實俊實經 隆俊正統叙正五下知範

策 今年遂叙 家季 從五上實忠院給藤隆綱 新院

信經醫門兼平忠文子 中宮源康綱使巡平範實捕

藤家長策從五惟是長 藏入一藤康光不叙

已一點著節會裝束 參九大臣殿即御裝

車訖御共參內車權大夫殿令參會給暫令

參鬼間方給御殿取拂 其代也召宗衍令尋給加叙

若一兩可有軟由今朝有不審之假名文

申院女房於俄而大臣殿令著陣給一相次

内大臣殿令参給 光親卿着陣 九条大
納言殿又着陣 予世間同着陣於仁仁内
代外蒙御氣色 正入於横敷南 置路程 揖脱背
懸右膝昇座揖引寄裾先是外任奏在内辨
御前召官人召職更 宗寅参院棟基着靴
給外任持参良久奉下内辨令結給棟基仰
云詞又申更若馬頭代款蒙御目退次召官
人召大外記々々 着靴揖了給外任給之

結中又有仰詞 馬頭代款 外記稱唯右廻退出次
少外記参小庭申代官内辨仰云本寸分りや
外記申了稱唯退出俄而宗宣着靴有申更
無加叙云々 退出之後内辨令揖給氣宮予 也
揖下着背揖出内辨出仕 仙兒 仁門代着靴 更 經
陣座前令進中門給 立幕内 外辨内大臣殿以下
又多出於殿上邊各見物
天皇出御南殿内侍出内辨進東階下措笏

了昇西之級懸膝令取下名給內侍歸入退
之援易取副着兀子召內豎_二內豎參承召
_三有_三遲參尋求令參兵部小男也給
下名之儀如例予退出仙仁門代外着靴
人、皆着靴進衛門陣內大臣殿入幔門令
着_外辨給次隆衛卿_{多置兀子}光親御靴朝顯_{後外}
家良御予次第着之說中宮大夫參入被入
陣座方不開門訖內記逐電尋求之間雨漸

降內辨令奏宣命給了先召辨_{外辨長資}辨參
入兼改兩儀由云此間頗久而漸密內大
臣殿令立給群卿起如例令進給了隆衛卿
已下皆各座又次第起揖出防外_{非召成遲雨}各
在中門廊外上下
宣命敕已置中門砌進仗稍陣階前尋常敕
未改小納言成不審令尋中務官人云尋常
敕先例不改更不可然由各示之令置宣命

飯南世間改將起名如臨時立空午寄北退
入墳宗朝臣云是臨時立退由存也而同時
皆立之問題似可有樣式予案之依改而儀
立也自取揖可立故但未見先例之各成
不審皆退了位記案之中門南廊柱之融平頭
揖立其西胡床在廊中失程入云又不審案
家朝臣不可然由陳以予云先而儀胡床
之所如世於揖者不立得或倚柱或倚後壁

又一兩人之外不引入云猶成不審世間召
成了抄納言就中門下飯外并參入進拜以上
權大夫殿不進給仍宰相以下不入謝酒了
內大臣殿御隨身取御笠令進給自余召使
取笠兼宗師經大納言定通雅親二位殿範
朝顯俊家良卿入軒廊中間於東階下家良
卿請無座由被退歸予進寄見之有座仍示
告思返拜殿了其外無座仍經本出中門予

迴御後予暫伺見兩儀無指事顯後御催叙
列之間也予即退出歸廬後聞今日兩大臣
殿以待冷入軒廊一間給云在外辨之間
資幸中將參入隨身前本袴如何進入中門
俄而隨身取靴奉後聞着淺沓取掉進出庭
中更歸着靴
朝夕蒙勅命人也思失致可驚奇
此外無餘事叙位清書顯後御勅仕今朝速

出 云 今日中將不出仕尤將資家雅經信能資平定觀家兼

夜宿東 後聞資平中將不出庭掉雖之中門思出更着靴以陣

八日 天陰晴

朝歸宅念誦中將參內今夜猶宿東

九日 是晴入夜微雨

參九大臣殿心閑見參仰云一昨日雅親御

宣命使進內辨後間先如尋常之儀進來

更思返立第二間 逼東第三內府座猶當在兩

授宣命問其身隱柱指延右手取之滿座嘆
盞至上令向西給內府殆音出給次就版之
間向南就示合令向西了
日來卷說尤大辨宜房依宗行起越有逐電
暗跡之聞是大無實也所望參議在其家
昏行九条入夜歸廬宿東

十日

天晴

昏向坊城殿例誦之間之聽聞了說西相戶

部法即僧都各會合之謁小時少將相具仙
經已下來密之付僧都各示合以明遍律師

富小路入道之
子以然僧一和尚也

可為導師由被定輕微佛受依共

面目稱不知由但不可過之由各有覺應之
詞此間尤近大夫奉行只今可參由自家來
告此間實信朝臣來會著垂葛袴年始雖畏
家頗不置世間可參詣然野之由舊年結攝
依重厄年者如願之由付宰相中將申請

年來成父子之儀中陰之間物詣神廳如何
之由西相不被免之間愁來臨云如布絕
夏猶可沙汰由示置忠弘即參院例連歌云
云尤中辨依為法勝寺行夏辨衣冠參入本
候連歌座者可無其興可催遣經高由有仰
夏仍伺候俄而改著布衣為長卿參入談云
嫡男長貞今夜參省門且來經營出立了參
內裏御作文候其座之間藏入次官次男公

長公輔朝臣無子仍為傳後文書為後養子
以內奉給之給學問料之由告之面目餘身
可馳參也誠敏昌之時欽近日儒家光幸過
上吉之明時驚耳目夏不可勝計至此夏者尤
可謂理運宋業朝臣昇殿右府骨張其所
作偏依假後文章也資實御奪宮是又言詩
之外偏懸後之教訓其上此間忽為先親鄉
家人仍三火廻秘計內外奔宮之紀納言

善宰相之後未有如此其器量如何雖
名以是不蹈青雲未代之儀更不辨是非或
云宜房依可任參議又可被借宰相戶部重
服之間借用相具尤大辨可返給云官連
出奉之利可謂比興是又必非浮沉依宗
衍幸忽有登用依宜房訖詔更經營原緣犯
人之進止於夏如及掌宗行今朝入然野精
進屋了資賴奉行除目云每夏共首尾

兵衛依保教符會以後追加叙可做同日位
記由被仰之深更如例連歌始百句置檀
紙如例年始尤可祝以然予十一句鷄鳴退
出月未入人衆如例雅經朝臣不參是又不
知其由無催云定通實氏脚賴資香
能候西面之縁西座六人也宗長參八幡云
少將早可歸由依有其命即退去云
布能令運置後戶方云

佛阿弥院一鋪法華經一部闍結阿弥心經

如例布絕導師被物三重綾二裹物唐綾一

懸子三緋王緋綿布一結十

清僧被物裹物省略如此

定有輕微之謗歎於涯分又何為矣

依入道大臣殿五七日少將令參白奉始依

十五日之內然不可請外人由互相被示之

依風病發沐浴發會外止

申時許見僧受聞書驚同受多

天台座主權僧正請公國道譽禪權僧正

申請律師請如例受歎法即圓能豪

圓權大僧教良雲

己上四人皆座主御房吹琴歎

僧教立又律師七人法眼四人法橋十人

乘燭之程少將歸來今日佛受前尤府密被

修導師隆圓彼相府請定給三平雅朝臣

賴房朝臣故一糸入道家行朝臣實行朝臣實信

朝臣為家諸大夫十人許云云請僧布施被

物叢物布一結云云道師布施濟云云又云別

祿出紅梅勾衣表家別祿其色如何不得心前相府御計欵

十三日云云天晴

早且少將參內申時許歸來云除日入眼猶

今日也一日云說等已以成就辨官可舉

進云云今日依祿表日云云被延入眼十五日

之由一昨日聞之今又被縮是狂人等所望

火急之間被縮抑叙位御衰日被行入眼

又如此兩度重疊之糸尤足驚奇六日為御

衰日雖函會日於式日者可被行之由兼日

後其時被定院仰云陰陽家所忌云云會重衰日輕

不可依式日可用御衰日云云是只陰陽家

輕重也非叙位之例今又被日御衰日尤可

奇

中時許阿瀾梨消息云依座主得替更法即
俄下山可以然居浴外由被支度且無其所
曉戒合居住守者座主更誠驚奇之間今有
此消息憤鬱尤可謂道理曉戒此五六年不
召寤之間破懷頓倒已心如無然而若令度
宿者可為面目本意由答了近日天下之政
更以不定言緇素屏進只如振子小家遊或
一日或用可返可信利運難及筆端

兼燭之程少將著車帶御幸供奉料先參內
除月更伺得者先可告由示付了即參院了
云內裏更未始御幸被忘初夜鐘程御幸
已成大款御門東出河原云新院御所門
前款雖幸踏太上皇門前頗亦更款今夜去
年所來之醍醐及來談之間不見御幸內大
臣殿遲參合參會東洞院大踏給云後聞
資年中將被寄御車云

曉鐘之程歸奉供奉人 內大臣殿出衣

通光卿 隆衛卿束帶 雅親日 教成卿

實直束 光親 有雅 賴平

賴家術 家良具隨身 不出衣 通方卿出衣帶 持扇隨身

青唐絨 殿上人 公長 朝臣衣冠 伊時束帶 即 清信

日 資家細 隨身紅梅袴 雅清束野 賴房日 雅經

日 資平日 家嗣衣冠 公俊束野 家行日

知家衣冠 緋時日 實信束 長清衣 時

賢束野 重邦衣 隆範衣 親忠束 定親

衣 信定束 家兼束野 資經束 成長 敦

通衣 賴資日 仰李束野 為家束 細 隨 另 菰 芳 袴

紀平日 隨 身 前 木 資宗束 釵 保教衣冠 親長衣

資隆束 家時衣冠 不知物 知親衣冠 判官

代橘政季 路大炊御門車河東又同是前

來幸路也 經房御申行為故齋院泚墓所被

弄此路了 今復古矣 定有沙汰死

十日其... 一天晴朝霜如嚴冬未後細雨入
夜雪降

依風病猶不快自不行向以忠弘送院至法
印評峴城受不被嫌破損之急可被渡座由
示之又有消息回報其中了

辰時許少將參內書取為前折紙持事全無
驚目受 按察使光親

山城中原康能 大和安部資朝 上野藤

信綱 石見藤範宗 紀伊源家方 筑後

藤親政 大隅高亮經 藏人壹波源康實 使

右衛門依藤朝俊 元兵部輔 巡習者也 右兵衛依藤忠嗣

孫之羽念 子之 從三位雅行公明 從五位上藤兼成

能成王 近習 諱政內侍子 左少將時通 右少將具親可止

所帶之

日來風聞受不被行誠是 聖明世也可貴

四位少將當時一人不還任實經不便死今

年已被止七人 非行公請時通具親基走實後實

去年勘當武者所一鶴藤信真任掃部允

十五日 天晴

少將参内歸來云夜前御齋會内論義公卿

通方定通賴平公氏卿出居資家雅清朝臣

参_三出居五人願狀二人参後聞為南殿

馬允盛時子知親儀出居二人共不揖云 馬允盛時子知親

自關車上洛遂然野詣在京之由來示喚出

言談評和歌男也 王歌依予撰進讀人不知入新事 日出之間参承

明門院依着言令入給不調女房退出世間

午童等來云錦小路東洞院邊下人等有喧

嘩受車副男接其受為馬允某 前内府家人 被面縛

其男本自不善不當之外無一得今年

元日無改破車今交喧嘩無一受勇跨高名

為人被面縛吏以不足言不及口入

十六日 天晴

早且前內府使者右衛門尉某來門外相具
車副男昨日下人狼籍依寄惟可召仁青侍
召取張本之處圍御車副由仍可令召獻也
者被示送之詞頗未尋常致狼籍青侍寄依
仍下人召取送之由有一且會人之詞者可
為青滿之儀款無子細可返送令被面縛凌
躑男一人被送之吏以不足言仇男不當不
善之外無他本自可追放之由恩給者也今

南食家人由送給之茶面目已定畏給了但
本自不可召仕者也 可申此由 卷了即永
不可召仕由仰含追放次第更不足言乘燭
之程為節會見物推參雖清中將今日昇殿

云 奉公拔群之故款相逢賀之殊有喜

之也 予在小批敷之間 賴事卿東座揖有所存款又不然款不知暫
談之間 中家差召即參御前

人々多參入內辨 右大臣 良久不被參源大綱

言兄弟二位中納言源中納言等在陣月拜

之後內辨冬入先昇中門逢織夏棟基即著陣
公氏家良卿同署陣棟基仰內辨久而奏外
任奏見下之後外辨又久不出待出御此間
出御南近伏引陣外辨出署靴入慢門署之
通先速房卿自余又相讓程九外
大納言不著給為是物如隆衛御定通卿公
查卿賴平卿公氏 家良 下官等署外辨
上卿君七使令下或為文君之君外記間諸
司久而開門國司署之間少納言家時立出

慢門

辨宋直也

上卿立出慢門

依納言他人不起

次第立揖

出慢門鷹門大納言殿中宮權大夫殿立加

給名次第參入 進行家良卿 在

公氏卿 在公氏卿東三尺許而所存不立

東頗退南假令可立宰相翼方由存而去東

平頭立不知可否予立其傍了

後日申九府
家良儀可然云

而謝了次第參進入軒廊中開扉示階退南

署座家良卿入某盤同放殿仰云里內猶可

用北一官予用世御說皇教位三人雖扶強
署之內辨仲公氏御令催御膳令警蹕冬瑞御
立供了座內辨改第令催供御改仰不氏
既令催昆也如前下殿催之即居也予密御
內監令居如著也 本字前
本體也人
辨仲不與入改第 持束置之居了
公氏御申上內辨申上仰著鳴且下應復又
備供御等改仰云飯汁尔氏朝臣下殿催之
功第君也內辨與座上雖無人猶可居飯也

被行仍交居也又君汁了申上如前次第立
箸七了次催一献公氏御又下殿催之一献
巡流予如例不沃酒下了官入御各拔箸取
笏立內侍出取併釵各座也官兩大細言退

少次內辨下殿被催圓柄 不座元子乍立催還祥

又立座定座次二献卡座有備由被仲公氏御

乍座催巡流了內辨被示合定通御 在座參
議本上

荷使申納言申了被召賴平御一立揖

不起床子經上進立揖了更進寄如宣命使

意渡款日辨更退出本可揖在廻下殿是又思渡右

召外就取交各屏進立儀如例復本座次

獻回在座備之巡流了內辨被備立示宰相

下殿備之復座此言備大夫殿退出今夜予致引礼大臣之外每

次舞樂四曲之乃內辨下殿礼同前

夜被備舞妓先敷進通

通之乃夕量於軒廊前高色備之也世出二

廻還入

之軒廊被取券抄將定親朝臣取繼著契略加

被進弓場之間令持官人券了復座

相隨

可三廻之由雖有沙汰已徹巡道之間不殊

仰大臣下殿又致礼過了復座次自上薦次第

立揖下殿內辨着陣然各立定西面北上拜舞

予起座間掖了不復座了上薦如還入軒

高直東砌出中門歸中門廊暫見物
內辨奏宣命見參了復座半氏御先出著祿
所宰相二人之時御酒勅使祿所相兼
宣命使一役他人勅之常例執御酒宣命
兼之非一人時不聞之如何賴丰御宣制
大略如例次以幕給祿不委見退出
今夜定通御永行下右更節會以彼
云臨曉自內賜聞書於為家許仰更參

新仕濟如例兵部權大甫藤經長

從四下重輔出宮內推大輔正立位土家宣策旁

從立但下家先藏人

為家詔云內辨向西拜突老藤云批說不

聞更欵定有說欵

十七日 天晴

以書狀訪前中納言長其辨超越更也有述懷返

更清範朝臣奉行半涯詠歌亦首可撰進云

此更不思得難撰之上定肖背 啟慮然

午時許先內書送清範許了

未時許考窮勝光院

以使者同向中納言考時刻依上卿也

頭家卿考入云云不經程高通卿考入上卿

又參即被普堂前座仍三位三人看座朝座

講師遲參仍以夕座講師先令劬之云云

平氏卿參又加著朝座了僧退下云云講師猶

不參頻加催考入講又進始前備自此廊北

引參如例夕座不行香不足長俊朝臣辨藤

親長定農也更了予即退出參在太臣殿云云

出之間歸廬即依番參院不經時刻名謁了

退出云云

團能法即依前座至御房御命補祇園別當

云云前院立法即今日渡座峴岨由有消息

十八日 大晴

居位草庵本意為悅之由送法印返更了

左近大夫將監家綱入蓬門見柳可歸參由
有仰更由示之相逢乍立歸參云年所召柳
皆枯矣云云
少將御幸長奉著東帶具路叙先參內了給察
御馬兼燭以後參院云云御幸早速馬可忘
引由子送女房忙間退生自明日八幡御精
進水無瀬殿可有御幸但御神吏訖可參
彼御可云云出大炊御門面見物御幸珠襖

大炊御門東洞院南

富小路南三為東京極南之殿上人信

昨御子治部有讀政內侍子刑部相摸子刑部

少綱言家時兵部範資前總司親長

讀政資澄但馬賴資侍從軍家資家少將親

通為家敦通延尉資經四位親忠重判家兼

定親長季通時是隨公俊經時家行知家雅清

家嗣資平公雅國通公柳通方家衛基忠顯

後不氏賴平有雅實宜教成雅親定通忠房有

大綱言御經通光月大臣殿

少將供奉之後退出可歸參內表庚申夙夜定軍伺候只小食亂舞等

歸入小念誦了後寢不守三尸曉鐘以前小

將歸來自內出自二氣打出供奉還御之

十九日天陰之後微雨入夜天晴

自九氣造送云成時法佈此十日許有病氣

不重為前顯增稱由向他所日來在家終夜為念

佛臨曉不斷念佛色遂欲日來知行受等依

為外孫以龍一時廣至令繼之祖母姑等只

如年來可隨順由可云倉者仍召仰時廣至

即可除服由仰之伴法師成人自予父母家

中自廿年伺候八氣院近年出家日夜念佛

心操頓穩便不似近代者依之臨終為善人

於自外祖藏助季時法師時知行細河庄予

去年令知小森保彼細河九氣存命之間僅

懸其名款可為推門願翌日收云款九上不
慮存命世法師先他東極運者也去九日行
向之時稱年始之由隨分祝言不經幾日逝
亡無常之理浮眼

入夜參院日晡夜深名謁了退出

少將諸云一昨日隆清卿

射礼分配日來頻申障分配者
限程可參若可借人由院宣

參内立透渡殿喚藏人依射礼参入刻限如

何由問之此間主上不知食出御鬼間過不

退出即座透渡殿揖其揖左右是共逃入御之後藏

人於大内大塲行由示之仍退出不具引矣

三、前途之様未知之自古雖有素喰非害

公卿未聞如斯受未代陵遲足慟哭

廿日 天晴

今日院尊勝陀羅尼云 依無催不参

昏参坊城殿繼素四人被謁例誦始之間若

聽聞之間歸廬廿五日御法之幸車帶云

須德帝

深更廿將退出三月十日八幡行幸翌日朝
親十五日賀茂行幸之連、情原憲共計
者也

十一日 天晴

廿二日

今日水無瀬殿御幸午時許、未時許參

兼明門院女房語云今年然似御減御腫遂
日令復本給各成悅之間自十三日御不食
又殊令增給但於御腫者已令復例給了也

昨日御湯猶令苦身給事無御減昨今猶又
布物畏之思云、退出參内大臣殿旬御被
了間云、良久見參入夜退出京中早梅白
花盛開

大臣殿仰云蓮花王院依正夜通光御於座召
寄預与光親御問卷取布施路度々之後

經佛壇南路

佛壇左右有路出後戶共
有脫戶

出後戶群御相

往於後戶又各議定入同北脫戶更經北佛

前北行師經御相議之時可用此路由約車
變改自後戶北行取布施置之訖群御皆經
北小道連光御
出路出後戶又經南道後座通光御
後座之後土成憤相議之時一同一身去了
後變改太無術變也十申九象大納言藤大
納言師經一言不答通光御又向我訴世變
予先年見此變改院御時云御經殿上人座
前大廻後戶取布施又廻歸今為不長步行

雖緋馬道遂自北可取布施用師經御儀可
宜然但下鵠公卿等皆置布施可用本路先
更赴南頗無謂先年依大通廻在座殿上
人各其若父勸座也
但只可隨後又可隨上鵠車

廿二日 天晴

入衣女房卷內裏今年未卷即退去 少將自盡伺候

廿三日 天晴

入夜清範奉書云歌百首許猶可撰進之

廿四日 天陰飛雪紛

昏東帶參內今年未乘濠車 遲調出之間日乘只乘廿

仍以宜日乘之

參宮御方謁女房內御方礼部退出 云 仍

退出

廿五日 天晴

午時許參防城殿 東帶 不帶 釵笄 先是廿將諷誦物

布結之 如恒 相具文奉送寢殿南面庇之間 本自為公卿座 所也

懸伊与簾 以紙上之以白草 懸之 為肅帖二行敷之為公卿

所公氏 東道基行 卿在座予加之俄而隆衛

卿 追前帶釵笄笄加座上高道卿不帶釵基行卿 不取笄 次實氏卿同

帶釵把笄加着 不追前自余不追前殿上文 一人追前不見其人 申時亞相聞

障子導師已來臨可有御着座由被示仍兩

人起座解釵撤笄次第着堂前座前依座挾予

不著之以同東向為殿上人座實信朝臣今

日行支弓招寄下雅實信朝臣舊談殿上番

殊可勤由被仰下河陽參人除止六人皆可

令勤由維通朝臣兼之云云被除奉輔平家調定
高親平清親

賴實實宣朝臣來至加座不帶叙實氏卿經上

臨前正向着南座本自教之說法了供養法讚

等了餘卿起座諸大夫取禮物進西後殿緣

下緣狹小各次第取之隆衛卿說年預實景卿

同稱院司由不被取於還者南面座自余取

之同還者不着堂前依為
布施路也殿上人諸大夫次第取

之布袍四十余云云不委計公雅朝臣資家

朝臣賴厚、家行、公棟、信定

實後、無官遂拜賀士任云
新四位今日不可然也隆經兵衛佐光

家支始後來云諸大夫十余人六位
押交路狹物必其

間良久次殿上人一人次第取讚衆初布施

口別禮物三例布施縮一懸子也、布二結

曼陀羅供讚衆布施始不見其數凡兩三
百之間導師退下不終布施之間
讚衆不相從更說之間及昏
黑人今散以馬助宋保明日同來平由被
觸人云云氏卿一人直衣振群由凡兩
興可催送由入道九府約束云今一人也
賴平卿又依消息領狀今日依委備湖門八
幡御幸師共相國又移示送其申云人散
布施太過著餘慶照耀云

少將依可不參實依會之也

井六日天陰辰後雨降終日雲滂霏

午終著直衣參防城殿少將在車雖打梨
依甚而指相具也

夏始後也基行卿予進著也在座狹緣

濕進退谷實氏卿紫淳文好續追加

隆銜卿又移來加之間相公起座了南座橫西入

聖覺僧都辨說聞者拭淚訖了各起相公

以下取布施昨日緣濕間頗見苦

公雅朝臣賴房朝臣家行朝臣時賢朝臣實
信朝臣信定朝臣為家每交如昨日交予人
退也予謁申家至此後可有一品經拱養
今朝安未行品相副將
奉送七房分也其後例時布執訖各可歸本所
退也
甚兩有煩昏黑以前歸廬於今日
北之日
道夜甚兩介朝猶不止

杜門不出
廿八日
午時許山禪師來談日來下山明日登山
聖覺僧都弟子也予為子
未時許參集明門院之間自今朝新院後御
之後深更歸廬別當微行入蓬門見柳樹

本可据源高陽院由。故命青侍。三。仍以使
者雖示返。交南門無音。空歸。四。仍以使

金兼律令日。聞金兼律師一昨日有勝。交逐電。三。

年來穩便尋常。於交有譽者也。今如此大情。
更以不足定。人非木石。傾城之色。是也。可悲。

增圓法。少愛胡旋女。頃年漸權重而已。以如。

妻彼上。網連。傳奏之間。朝。只。出入彼房自。

然出。素。夏。死。不。異。齋。莊。公。入。崔。抑。家。房。主。有。

如其身無。夏。但。於。女。者。已。追。放。近。只。為。天。下。

只遊。三。

新藏入。季。位。年。十一。夜。前。隨。交。之。兼。侍。朝。

臣子。

廿九日。晦。天。暗。又。大。雨。前。日。自。日。

以。使。者。與。太。理。問。答。柳。間。交。也。二。本。可。据。取。

由。之。是。又。稱。勅。定。由。近。代。之。後。革。本。猶。如。

此。午。時。許。侍。等。引。卒。數。少。人。教。据。之。

平時實傳聞從三位平時實御今曉薨

昨日無為念誦之間御乎之亡儿断由稱之
其後飲食如例了心神漸違例信曉入滅云
云去今年之間亡逝三人太多老病之身殘

日幾少

以青倚問兵部大南時房於門外幸夏又問妹

女房院近習女房宰相局伴女房在別所之入夜世家女房

入夜掌侍奉書御神受過了新黃門忘參由云云

二月朔日長春山出衆人女官實錄未定

一昨日天晴

二品御消息女房可忘參云仍俄借未牛

馬令參女房用輿彼御所等堤之結閑從女等乘車

於堤外下云

忠弘時廣宗友等令相具

清範朝日消息云禁裏近臣等思有沙汰多

祇留女將殿有殊御沙汰令應清撰給先年

藤乃家

乃家

令申入給問始給良藥然亦披見其將先
拭感淚且是始終芳心之至也自愛所休由
返報去年自彼朝信申入此更祇聞食置之
始已以芳心也心操穩便之譽男女共聞傳
云之說生涯不運之身只依子息更適闕眉
是若愚意之所好為人無忌為國有忠之所
致歎也余性不依實愚所好思合別付青女房車便參入
八条殿終日見參此間藏人廿甫資賴參入

奉下宣旨上下諸人紅下袴停止可著合袴
云出客亭令取之給遣召右中辨了左中
辨在河陽入夜辨參入中祇奉祭更此間事
歸來予退出已亥刻死今日春日祭使左少
將定親朝占少將依輕服不送摺袴侍從送之

順德帝

二日 天晴
今日漸神更隙云仍少將參內明日春日祭
法印親來談云尔寂未婚君延壽海前

去廿八日借法印車行乳母許出家退之
存知問尤可謂神妙死過中陰無音之象殊
穩便死
中時許開院造宮所有喧嘩更著鑿者馳奔
不聞惟說檢水遠使明政與造宮東人
闕諍搦取明政子姓一人面縛作所木屋路
又競見之思以快廢成與武士闕諍為王法
太見苦可謂不覺未知實說

少將入夜歸於止近習之輩火略皆悉
不慥聞範宗家宣資賴兼隆棟基經兼是皆
坊宮緣人也不知更根源當時所說也習只
知長為家二人以驚之先雖喜悅
猶懷恐懼者也惶向後何為守
二日天陰午後微雨東風頻扇
午時許參吉水御房而見參政仰金兼更等
只今可參白月輪殿由有御命仍早出入

甚雨通夜

四日

天晴

初參水無瀨

入夜向西相亭清談及深更歸廬來十二日

初參水無瀨殿致密語云全兼隱居戶部

家於身軀不穩太不便矣也予案又如此

五日 天晴風寒

棄燭以後著衣帶出門之次先參因謁女序

之間藏人康先惡觀之首可詠進由傳

仰即持奉硯紙令持至殿司予亦可儲小板敷由

近臣恩克之輩只範朝卿範基朝臣仰云雖為妻

知長仰云此行厚者為家四人指名於仰之外詮

分教止他人云此三人已別矣也面目只

在一身又實經日來半似近臣之由聞食之

太不可然由教仰伴人叙留矣又固不許云

督典借引奉迓召寄云入道中納

足腫增難存命云於小坂敷書異

模風情以主殿司送康光訖即退出月未入參
寂勝四天王院修二月藥師堂更始了後也
此間藤大綱言退出之只今參入予加座末座
今夜北座無人通光公宜公氏顯俊御在座南座殿上
座上傳李右共東不拜程家衡御東帝參著實宣御
他人右殿上之又宣著自余直衣散位辨定高朝臣觸示云布施末
座便執予即諾顯俊御云去年此御堂殿進
人取也本御堂某取之不知其改權辨福

仰由所行之辨云兩御堂一夜之儀相替
之条頗無共謂欵左右可隨上御今即進寄
申也可隨去年儀由被示顯俊歸來示保
季朝臣令取於座前取之年長僧持婦經公御前
入正面間置之今一人殿上人在西遣喚之
向遲引導師先退出仍不置累物辨示更訖
由予先起此御前儀相引者上薦各出障子外大納
言以下相引廻本御堂入西面北間次參著

座甚挾家衛座了予寄夏於座挾退出依寒
風也

辨詰云造宮可圖諱夏召仲章朝臣於河陽

被勘真被召下午人後備武士提便霜卷善政欽擲人面縛

六日天晴夜霜疑寒自嚴冬

園韓神祭可為中丑仍少將車且參內

日來依祈年祭前後筵居也

阿圖梨來法印依母儀所不食之上願祭又願氣

端因前當時州禪僧林共者病此病若減若

妄切者猶可住境峨由有消息又云奉

兼去廿六日來境峨其日言談只如例又增

圓法印夏傳等示之即偕增圓牛乘之

退歸之間於路次聞增圓搗兄公界由急逐

電之法行不聞此夏後期僧正御房召寄

成源律師各語給之時聞之

七日天晴

今曉冷泉宮參水無瀨殿給任子大夫供奉
兵部御借馬鞍借忠弘馬依無鞍也世奉公
太無參世間禁中書殿上人濟之伺候藏人
教實止近習車帶候殿上少將親通御翰時
許放召加之宗長朝后兼直衣伺候天氣
密令無御本心之於支知食物由尤參狀
將早且參上
今日行向仁和寺公仲朝后後家尼公家仲

尼公予姓也姪年來踈遠自去年連々送書可
逢之由招請遠路雖極無由少年之時在一
所依不忘舊緣行訪之其子童名松若伺候仁和寺宮
給宿所居住之
來月可出家其間人之相訪之例也其日參
宮乎又為令見知招請之由陳之此人姉猪
隈女房去月十一日參籠日者七今日退出
廿日出家即籠天王寺之由雖傳聞依程遠
未音信今日委聞之於出家者尤可然年來

猶遲引也。天王寺居住頗過分。還傍題出來。
於中終許歸家。數奇出行也。寒風太難堪。
八日。朝霞晴天。顏朗明。入夜參丸大。殿侍達門前。云世院鷄鳴仍。
俄令立給御座。東平。家者聞驚。參御在。
不見參之間。及曉鐘退出。宿九。始。
精進冷泉。同宿人。憚之。致也。

九日。天晴。精進寺。宿。參丸。始。

於九。參丸。洗髮。始精進家。至後。平常。尤為悅。
十日。夜雨晴。朝陽鮮。參丸。始。
乙刻許。出京。參詣。日吉。未始許。直參寶前。小。
時奉幣。宮廻了。退宿。所休息。又出。登坂。奉拜。
八。手子寶前。退下。又參。十禪師。御前。秉燭。以。
後。退下。二位入道。參籠奉幣。三。
親成。宿祿。來談。服者。同宿。不可有。指。俾。始精。
進。日。別火。可渡。他所者。

亥時許通夜夏堂

十二日 天晴

曉退下小時歸京於辛嶠過天漸明

秉燭以後參勸喜先院

東帶條子 梨也

奉行院司五位

時長前氏部在座予著座招寄問公卿參無他

人云僧參入一然者可始歛由示之布施

取殿上人樂人等不參予云漸始者定

參會終又可被示令僧達令可早始由相議

初夜導師昇一勤一退下次問樂人參初夜進 後亂色

只今參會之即大導師昇有樂又三十二相

樂之間隆範朝臣參入錫杖之間置導師布

施隆範奉行取之間予起座退出出入巽角南面了

歸廬極早速

十三日 天陰終日微雨夕密

忌日等如例沙汰赴嵯峨

少將參內了資賴祈年穀奉幣使外記催領

將必可勤仕由示之家前頷狀之上重可存
由卷了神变臨期日可存之也

十四日 天晴細雨頻降

入夜二象中將過談曉鐘以後歸

十五日 天晴臨

念誦不出行內重裏元間有雀小弓三也也太元早如何

(Faint bleed-through text from the reverse side)

建曆三年

建保元年

四月

一日 天晴

未時許少將著白重參內酉時許歸來

平野使左衛門依家季著濶脈袍螺鈕細釵

隨身壘垂袴平座隆衛公道氏卿等

委不見之由語之又著衣冠歸參

伊豫中將送書謝少將相伴由今日實時中

將著淳重束帶參內是宿光者所為况此
年也將尤不可然也
後日聞或識者過云上官職受之外也代不
著之也述代何代乎足為奇文治建久之比
自他大略著之依如此說出來未代孫襄微

二日

天陰晴

兼侍朝臣示送云恒例御八講可為四日之

日更所勞扶得之可參由報之

須德帝召使來催來八日行幸龍華口申參由

三日晨其天陰朝微雨終日或灑或止

少將退出云今日侍從參內著淳重之更衣

之後三四日之內猶不其心竟也不具之矣

然於八日行幸還御九日高陽院十日

還御本宮十一日

四日十一日天晴

已時許參法性寺月輪殿束帶小時祀始入
講九大臣殿大綱言殿直衣著座正面東西
間檻下給予著西座角童子恭敏兼教第
一座講的圓能阿定範讀仰云信自余顯尊
範弟子律師長範貞雲覺一弟子座訖
陽景難堪予起座主又起座於入內給予
第二座予退出弟子出寺
五日天晴

範光

昨日遠路病氣殊增心神大愴
六日朝天間陰已時許雨降
傳聞入道中綱言範光御昨日申時許遂入
減三年六十光華權勢之後十七八年元淳
榮只如斯執權之後可歷歷年官去藏御春宮
亮大貳參議衛府督檢非遠使別當中綱言
氏部卿當時二十因越後讓資平朝臣丹後
讓範朝御是定
範替

七日 晴

下筵前司信實來談。入夜向西相亭閑談之。
後參院之間名謁訖之由。夢信朝近相示。此
間將陸退出給。今夜奉除目任人。只今就書
下。江後閣方少將。寧忠官內權太輔家光從
四位下基輔侍從。元雜任等。言。其。以。符。入
八日 天晴
事時許參萊州門院。末帶雖有御堂於御所
後行灌佛。仍帶劍把笏。

先參新院御方謁備前內侍。小時之。門中
細言。定參入帶劍。即相共。旦。西。中。門。方。以。西
中門廊為殿上二間。有臺盤。八間等。細言之。
位中將。兄弟。在端座。予自座未入。真坐。細言
云。布。籠。藏。人。可。取。傳。記。於。何。所。可。取。平。中。將
云。置。臺。盤。時。自。可。取。歟。細言。可。相。議。由。有。氣
色。自。取。可。有。便。記。中。相。示。此。間。細。言。召。奉。行
院。司。棟。基。申。交。由。即。所。可。始。由。次。揖。播。笏。取。

布施進殿不揖播笏之間帶健不指得仍懷
串取布施參進置机上取笏右迴經座來自
箕子座揖次三位中將同置之扱笏左迴自
座未着座次導帥昇次第如例置笏灌佛
後座納言揖起座下箕子更昇一向進寄此
間予右膝有恙不能灌佛由相觸中將揖起
座退步出西門端廬今日三位中將察之云
塔供養延引由有聞卷之說未聞一定

不知其故兼觸以後帶隱文螺鈿參內出見
阿謁女房礼脚小時出南殿御後旁人參
集御裝束訖以藤火納言御着陣被仔召仰
東直供奉即出御南殿國通公雁中將對御待敷
下候御裾給之在將經青蹟敷政間向木陣
公御經青蹟面仁等河列在依人後不先上
隔道儀三位中將實親着靴之間布衣並襪
男取松明突片捺向儀又有如權隨身近衛

者其時如 汝物者 隨身二人 前各一人

取松明踊左右公卿大納言三人師德

中納言光親 參議賴平 五位基志 基行實親 家衛

海親經仗府前中庭入軒廊二間自余賴平

以下皆經回湯壇上軒廊榜二間家長卿也

軒廊間申禊各進立了小納言 頭平藝 奏

奏 訖奏 御輿九將 國通雅 通時 不傳 重親

象儀 致通 只那將等前後揖被列西山 副儀

輿上下 宿心二 賴平卿便叙置安御殿之間

予前行方先是宗直云鞞路 一条東洞院三

条云 而先陣皆赴南之間更以雜色同後入

又云西洞院南三条 東云 更赴南又三条 殿

東門列立如恒又御之儀又如何但公卿將

不警蹕九將 奉志有小 通朝臣以下稱

之出 御之時實親 御所從四人据 松明渡

馳通赴西端東布衣者松明未見更也 日回

有職逐日坊新儀如斯鈴奏了國通朝臣問
名獨稱籍名退即昇殿通夜向儀站外即立
九日天晴聞曉鐘人出宿所集會又在立徘徊無程
出御火略同前人之少退出馬北北字案
西洞院北入御高陽院殿出御列殿上屏
前如例將陞立門內給大納言師經卿致列
進出揖蒙侍陸氣色入中門建基由還出也

初所揖後列御輿入御奉安中門訖列立半
卿跪地入御之間夏不見即退出於洞院東
乘車退出痛競發終日平卧
午時許少將參內東帶白夜前老懸那劍具相
了燕入夜退出侍陞以下並習公卿大納言殿
直衣次將等少々參入殿東對面而依日御
膳陪膳中將家翽撒弓箭劍等不做慈記少
將那著衣冠又參入深更退出

十日... 天... 少將... 長... 宗... 殿... 代... 人... 近...
少將... 長... 宗... 殿... 代... 人... 近...
長... 宗... 殿... 代... 人... 近...
宗... 殿... 代... 人... 近...
殿... 代... 人... 近...
代... 人... 近...
人... 近...
近...

布... 頭... 十... 少... 參... 仰... 代...
布... 頭... 十... 少... 參... 仰... 代...
頭... 十... 少... 參... 仰... 代...
十... 少... 參... 仰... 代...
少... 參... 仰... 代...
參... 仰... 代...
仰... 代...
代...

鑿馬以下後南庭侍可張口中或仰於今年
之自不可張只相其可召海又大路始於步
寧可相副於內袁先御覽鑿馬欲引馬之番
長以下為權時作人等更歸又可引之此等
宜方可存穩便者不及左右存知問申之小
侍御隨身等退出其外人一人不見退出於
滋乃井西棄車矣御室自去年滋皆之井子
滋坐醫家等不可及療治由申之自去以今

出來似熱物今度夏限病也更不可及療治
由存仰而自院猶可有御灸申頻欲作仍只
今亦矣之盛之由保林竟被諸驚此支所參
也只今不可於申由陳之良久清設退出參
宮御亦無人藤三位親輔御出來相連即退
出日入以前歸廬少將只今退出之今日其
上上皇將陸前在國以下亦蹴鞠博陸推而
給襪忽括下袴上結參給三淑遊具之餘无

別尚雅經刻治範我親平願此列之入極少
將之着藝直取卷宿之此間想為家一先情
定等非此前不致害女房由密三有不情之
氣清定國之小君不參於兩人之猶隨御氣
免指參由諸之雖有悍死如此妾身可招孰
言死是也
十二日
天晴
將燒歸云今初還此近引明以今曉可還

此正警固之無止公妾死依賀茂秦有此妾
已萬種莫死而無召御所伏有先例死如何
若可有少伏妾也閑院御所聊有存造直妾
其妾不終之間還御延月之依少妾死止重
極以為不番春日秦猶不可有行幸之由先
賢已定之况賀茂秦廢務日也行幸之象如
何之少將以書收又問知長返妾之還御猶
為明夕三尤可然死但召臨陽道行向大白

方夏此御所故亦所正方等以上之故可也
此事兩宮共無便且只祭以後有行幸之可
因歲夕召侍奉觸邊以明夕中入夜依番考
御所他東帶依女房礼部示相謁語云明且
早之此御所也習等於上皇御前可鞠元鞠少
將在其內頗可存之有聞此夏心中周章可
修諷諫之由示送蓬屋又夜中示有親法所
此夏奔先之間名謁訖之入之云未及蓬之

猶可稱藉即一身稱之其後經長又稱之暫
与在也大之情謾退出今夜馬知以康和合
祭使出立所裝束事廢殿東方有作出廊上
十棟小即是普通之殿上人座後也以件所
為陪從座以中門廊可為諸大夫座之由等
也予所存諸大夫座強非要須無便且時大
略止之如如此之所必中門廊為陪從座流
例也強入其在殿上人後之祭如何粗雜云

此由法不及海伴所北此舞屋之幕中使次

於勸杯之時可出之後之離也是又公卿著總屋之

後更入真簾中之儀頗以主人大臣均稱無

便耳其意此外無所自中門廊外使出來

之儀又不可然於以出此意又兼伏了

十三日 天晴

日出以前少將軍參直衣相下袴上結

辰時傳聞御鞠始了云七時奉訖此日令

後曰花木散仰云故草執柄故內中書云云

書：此相具摺袴送使少將親年丹堂家指

已下相對
半川外
南此義
有之記
無可少
決已不
丸之南自其家出三二架雖新造大狹少

本時許六道三前刑部忽拜駕良久謁談

舊遊之好互拭淚女子交之後百奈日修行

此中全日歸京明暖下棋津國干七日供卷

堂其後可入為野百个之由存之但可隨

時之發心之時退無緣死隨喜之心深乘燭

以及着行幸裝束參上不經時刻派裝束訖

出殿上方着靴生御之儀不委見賴平卿
基忠御劍重經公御列之屏前御繼隆衛雅
親教成先親有雅、賴卿寄御與於中門次
將在南宮北面辟居安御與了之間公御坐
地上女御初跪不獲見之乃予立揖放列前
行出門洞院南行步行入東門并日華門代
列立供奉公御如先忠信御加御與入御大
累如例進將厄敷平基忠卿經通朝臣不見
也

國通、資家、雅經、通時、定親、家兼、
公棟、為家、親通
右家良卿雅滿之家嗣、公雅、敦通宗平
入御了、卿將末加少細言頭平鈴奏了國
通朝臣問名謁稱籍了揖退入、賴有雅卿
出日花門、家良卿以上經軒廊二間、
檀上宣仁門青瑣門昇御後方予直參宮殿
上謁女房雅經朝臣語云今夜國通資家朝

臣相論資家欲居御輿北國道欲群居南
此更猶不知可否南群居是近代先達悉用
說也中將又語云今朝御鞠間少將無揖失
姿尋常之由有沙汰此更家綱所來語也以
無失為真加之也又語云昨日御鞠之間宋
長朝臣兼上鞠更其作法總非所存尤以為
奇法任寺殿高倉院行幸時法皇令立給日
袒父卿上鞠一度上之奉法皇御賀日上鞠

須德
後自初

又一度上之讓卷道朝臣當座後所記如
此而今度只蹴弄之一度上之鞠落也仍別
當又上之無詮才件日自身着夏直衣白綾
衣重着之宗長打赤帷冬衣冠其時尤足奇驚
三博陸御鞠尤可謂神妙
三上 皇博陸相國宗長雅將志信有雅是
未代勝更耳
退廬之後少將語云今朝非御覽之儀即令

須德

立御殊令立傍給御氣色快然之間忘更怖

伺候云今夜主上御宿博陸御直廬神角也

白也抑警固更上拜著陣仰外託云依賀我

祭可解行幸警固云此更如何申日召仰已

有例只可有例召仰款可尋外託告六府

云又上之無歸又其日自其時其時其時

廿四日食食又天晴之致上之降降其時

令伺使出立所已一點人多未會言午一

點少將令出仕先入使所聊示案内早出向

典侍光賴卿舊室家即可參月由念之了祭

使事更不可論親陣傍官非有意趣之必可

訪更也隨身二人相具之帶劍把笏卷纓相

具已壘尤懸是例也未一點見物青侍等婦

來云使出立儀了參内了初獻兼秀朝后二

献中宮大夫九斗少將親進取瓶子三献中納

言隆衛卿左門依家老瓶子次秘穩座片舞

次使勸坏右衛門權佐成長靴子次公卿已
下退出忠走教通自余次將之四人留寄車
参月諸大夫二人車帶在共一人忠廣侍三
人三童三藍前本衣白生單衣伴山吹雜色
前本皆振布薄色衣同單衣伴薔薇其色不
優舍人一人朽葉伴杜若一人虫襖伴牡丹
牛飼尺迦丸赤色前本衣伴卯花皆生單衣
籠賴武袴伴履盆子籠牛清緋地平緒玉帶伴之

兼庵布虫襖髪シキの具山菴山橋等伴之
賴弘淳線綾白襖泥繪扇伴之
今日中宮使此日申院御隨身御氣色
所使不給之内有御隨身又聞之新詔衣行
向大勝支元
使出三所西廊南庭西撒唐垣其屋懸掩御
簾庭尤狭之洞了所在南築垣遇到訪人不
委先家兼少將範茂中將成長是尉等在伺

出之人不見之

車本車杜若丸透之

笠上花田唐綾迴山吹御綾三牡丹云云

教通少將汪送云穩座瓶子成長取了

下宿裏車簾車出後兼季忠定期三人引

卒參內儲月華門侍使參相伴進弓場名時

徘徊仙華門內此向忠定期逐電猶迴二

糸油小路佇立行列夏沙汰使後後退歸向

騎馬所宗葉朝占宅裝束師仲家上仰來會

令騎馬出之所公卿日聞二人之外顯後

卿著歷三殿上人兼季忠定雅清朝占著座

一獻兼季忠青侍說非也 自餘無勝夏

中宮使亮長季朝占櫛左大將殿苗長并道

衛清弘等取引馬口騎馬馬副取之或人

猶以有不可然之沙汰云無述世也 日入

以前以前見物車還馳須半許宗宣書狀解

季能宗
後盛經
無揖放
呼進衛
舍人不
給之原
不知其
故

陣危將瀾如參字者少將日寢仍申不參由

十五日 天晴

少將直衣參日未時許取寄裝束物具三後

間日入之程接察參入行解陣召外記問諸

司此間六府出教政門向日花門左少將為

家右少將教通左門仇家孝右門權依成表

左右與衛尉二人之內豎若召由將仇入

花門左進自庭上進立新廊南廊外左進當

程六位左後列上卿仰云陣解介稱昨若迴

經下賜前退出云近代不仰本陣解陣竟又

本自無平張也竟了又著直衣伺候曉鐘之

程退出云老屈之餘依宿齒不出仕意白入

十六日 天陰

傳聞侍從資俊少細言顯平奉比昇殿云進

日雲路甚固云進日所加五人悉凡骨如何

五光後家先經長今西人

十七日

冬在大片殿身此今日令後東院給之見冬

移漏莫昏退出向九泉今日自日若還向入

移歸應東院上略見物事多立今源通光

源通光

雅成親王

御娘冬雅成親王依心神不快不

見之

平下天晴

疾痛逐日難堪遣召光姬先年令取折

齒了雖欲穿取杖不取得上若痛難堪欲日

痛之以使問清成朝此夏石河驚漸可

減由示送前氏部大輔仲能本名示送日

衣重相先冬乙始御所裝束端

亭其儀以履殿女屋東一間并南庇一間車

妻廂為女房御方畫御座傍母屋南柱立御

帳去時南庇兩障子下立厨子二脚置女屋

調度以東妻在冲間為平敷御座之底調度

御帳西間好屋立衣物一基長保例常二基

懸御衣之具孝公御座并備饗上達部奉面

本所儀申刻以後人之率集自院御半御使

法隨才祿主人衣一具召階下給之

御門内法衣御使乾茂朝長少將師季申次

宜陽兼州重物使宣敷道藤相公顯俊祿女

掛書使公雅朝長都互一獻通侍

後御靴頭平之獻祿女裝束自簾中出使進

雅親御靴資後等扇之下庭再拜出了次二品光臨日細代

外金物車之到稱警蹕前馳六人衣冠羽林

相公賴平扈從為着裳結腰也引出物女房

二品還給之後寫御車无車之綱言羽林三

品善之御相下之殿上人執松明可列居南

庭之然而皆出騎馬了諸太史前馳十人自

院後免造家長如康業家路頭一門他門殿

上地下十六人凡諸大夫前駝等相文無行
到無位次是先例也銜車出來毛七西
童女下仕半物綱代車雅清次公卿六人
亭主定通唐按藤相三品羽林六條殿東四足
門統駕懸榻前駝等貴財執史如御幸儀
雅清朝中堂由左司家宣出逢殿中門內示
御返堂歸出之後御車引入寄南首其後歸
着饗三獻一獻頭并二獻三羽之按察瓶

子如先度其後人退出

十九日 天陰正後西降

儀聞竹園吉立有三夕夜儀如夜前

御綱自女房方綱儲渡之後夜車後御所依

無便直入南庭無他車但南階可無使仍寢

殿與角南面其御方南也放檻可等之田社

定之

昨日若度出車頭後御妻稱實寺卿娘春花

乘之間定忠入道娘相白論左右忿怒翌日
退去入公卿室之後更出車太不穩乞當
初在祖母別當三位許福猶子由參春花門
其後為顯復受物已為妻又依外孫之幸招
請乞
廿日 天陰已後微雨
今日法勝寺習礼
廿一日 天晴

今夜初參院三位中将通方卿朝相談一夜
供奉堂行雅清近將宗源師去顯任定衡中
相教刑部將後顯平仲能資賴棟基恭光長
賀通方卿錄乞十五人三情信守通雅具等
不伴之雜人等今夜云以此女房名号可稱
女御平有称御息所辛之末代人心中不知
物由不異猿猴乞天無之日尾籠之至也
成長云聞也延有式部卿宮女御是若親生

妻父戴冠奉公者年餘三十所存如此來代
之極矣世繼之外不見及矣可悲之若
重明為羊娘受死奇異之不一經程名謂退
出中築地已成築始御讀經所南寢殿北對
此也如坐香殿北又有如佛所廊不壞陣座
殿上皆可被渡三依道不憚極遠轉之奈驚
可憚之被渡陣座殿上內侍所以時之何取
亦不可入御禁中行幸仙洞之時御覽必受

可憚之被渡陣座殿上內侍所以時之何取
冰禁中平午平卷歎而有餘禁中之者不可限二
奈洞院西大路

廿二日 天晴

依召參內大臣殿為彼見法勝寺南大門額
雖非其骨俟其座但新額三官樣太以優也
昨日內窺覽可彼用普通法勝寺寺又古文
一又法勝寺等之樣也但窺覽之額猶被直

伊房

其樣今日可被定尤神妙欲伊房卿本願不自被寫置當時之時大不尋常如何目不及

行成

成寺願三水太遠書去字佛堂仰云此字如何被申云此伽藍鴨水尤近有水恐仍為遠去水書此字者津堂仰感云往年聞此友今伊房願又水尤遠若動此字欲又猶去白河水然人之始聞此友之佳云前此納言在傍

多雜談之間有與定等其中頗有興衰等

藤家實

閔白春日詣之日乘車尤資實卿後日云汝

乘車於之由有人之難如何答云不知物之商如此但難者之說如何彼卿云周父王車之文凡答云於我朝之有識之說尤可乘代申之處以伴文有此難之更不可想所見分明也信陵君迎夷門侯生之日登車左注曰車貴左者於文王右者非貴右之儀只以

須德帝
塔供養
從是以下至
七日可老
見息

洗髮精進依塔供養也

後日結緣殊潔齋

男女子

廿四日 天晴

已時物詣人歸未半時許少將相若參法勝
有欲見塔過雜人群集埃塵難堪不得入塔
中只巡見諸堂等常行遶御所即歸東
入夜依番參院不經時刻名謁退出之御門
中納言參會清談一日習禮雖甚而被道行

博陸九大臣以下公卿行夏并等參入無御
常樂行夏不參公卿座其日入又著座大略
無餘公坤西二面檻欄高而難見物允行
幸供奉公卿廿四人仍西方之儀來思得
院後御之塔又公卿可參之

廿五日 天晴

六夜車帶參之祭殿七年院兵部卿參會直
院御車之後可出御心良以親長可寄出車

由催之雅親卿參入小時寄御車各下之中
納言寄御車之間隆衛卿參入真進之庭上
兩納言知家朝信付御衣冠予前行騎馬
東帶經三糸車洞院七炊御衣尊勝寺東南行之
間殿上人等過冷泉赴二糸糸不審相隨之
間前陣二糸車行予進寄問云此路所被御
下糸知家云本所兼冷泉車也冷如此不謂
其意予云二糸車古來被得路也冷所被御

又冷泉三然者何因就因路予急可被還即
馳歸之間西納言等相問應答此由谷競端
尤不其心御車未御之間也即冷泉東西
大門大路南行入阿弥院堂南門如御入講
御幸列立御車寄又同之此間出車連御車
右競入在列前亥大狼籍予即逐電退去
夕先是上皇勝明門院御幸常行堂御所了

後園報寺
公卿左右 廿六日

天晴

西府之納
言通光日
師經良

去之程少將參內

行幸裝束
青地九緒青

平緒已

中納言定
通信三

一點予參法勝寺

隱文帶螺鈿

大北門佛

位高通
家衛子
依無催

個金堂坤方此邊無人當時參入之人大書

不考近
代更不
知可書者

以下行候常行堂御所三御幸無別權依恐

推參不出暫佇立阿弥陀堂後方經時刻已

四點許上皇女院御所塔子左右丞相以下

扈從後園右府先寄女院御車引出次光大

長殿令寄院御車給次為先院御車後御出

車後正先是內女房出車寄塔西面廊此

間行幸先陣漸入西大門上皇後御了光大

長殿大納言殿着金光西廻廊座給北上二

他公卿徘徊御塔邊三行幸供奉公卿等漸

列立御幸公卿又加列淺履曳裾散三位等

在閑所予又不到於幔內見物

左大長殿右大長殿大納言通光良中納言忠

房史通雅親忠信下盧橋下教成實宣光親有雅

參議頭後之位親定有能公賴三博陸進之

給以通光卿被申受由還也本列前程向西

揖加本列此間好樂三人等遲考數度被催

促良之通參進發音樂打壺次入御兩大將

不替内大長殿力子力七子

尤將中宮權大夫殿蘓芳下襲宰相中將賴

平實氏盧橋下襲經通國通御時雅經家行通

時家素基保為家親通右將公氏通未卿

清信雅清家信範茂實時時實教通御季宗

平入御之後公卿等上薦著廊座下薦徘徊

或逐電退下依大長座儲一召掃部寮令加

教内大長殿令加給

小時頭中將經通朝長東召公卿大長殿

執之予以此由示彼中將而有執之頭

次第起參進予通方卿以上皆悉相從昇塔

西假座緣上但著座及實宜御自余只徘徊
或早出此間忽然而雨降雖大雨不濕地即依
引陣次將塔立入天晴了倚胡床乾雅清中
將還著自余不進竺南庭之儀想不及伺見
出仕大無餘八部衆著烘花之著座之間內
大旨殿暫令退去給予奉送依窮屈無術哥
退去歸廬了只為結緣所參入也不期一役
久佇立之間脚氣難堪入夜還樹了少將歸

東
輦路二条東河院南三条東金剛勝院西北
押小路東延勝寺西北大炊御門東佐勝寺
西大路南入街西大門御輿寄假座北面階有
安御輿地上敷筵道內侍在其簾中次將取
知重昇階后授內侍即還下庭上云
今夜取內大旨殿街祿依所狹置弓名懸結
右府祿置內府御前仍有立頗可置右府前
由者內府御氣也仍置之退歸云
置弓懸結更可依所便何更在哉

勸賞在別紙

式次第等昨日中九大臣殿書寫之今日事

想愚眼不見及頭中將仰者之由稱之

式

前一日堂莊嚴除御塔裳層南北面中央各

之間云外八面懸御簾其南西二間為

主上御在所敷經綯端墨二枚其上東京錦

茵為御座間車第一間為

太上皇御所敷經綯端墨二枚其上敷東京

錦茵為御座同異面第一間為

備明門院御所敷同墨茵等為御座阿弥堂

東衣南第一間以南為

七名院御所御塔西殿屋東第一間敷錦毯

代三螺釧大床子其上供菅圓座為御休息

所同以底為御籠物所御塔裳層坤面三介

間為內侍女藏人等候所東殿屋三介間為

備明門院女房候所榭塔南廂正面東間道
南東西行立床其上敷南面端置一枚為證
機座南裳層正西間東西行敷同端北二枚
為唄師座坤面榮敷南面綠端等牀為公御
座巽面榮敷同牀等為院司公御座坤壇下
敷黃端置為殿上侍書座巽壇下敷同置為
院殿上侍書座東假屋南砌敷同牀為備明
門院殿上侍書座西假屋南砌敷同牀為上

官座南門北壇下東西敷同置為式部彈正
出居座省西立榭塔南壇一丈五尺東西是
退立蓋高座右一脚其中央失立礼盤二脚
其南去二許丈之舞臺其上北端立佛布施
机其東西立行香机各一脚件机傍榭願其
東西頭南北相並立草墊代若八脚舞臺車
西各立一文餘立八部象草墊代若十⁺脚
八部象座東西各立一許丈立散花机各二

脚其東西右立一許丈敷黃端帖為堂童子
座舞臺南一許丈立金鼓臺其南去五許尺
敷小筵為圖書官人座街塔壇巽坤面右立
五許丈南北行立十四丈帷右一字為衆僧
座南門北壇下北去一許丈東西各立丈帷
一字為左右樂屋其北去一許丈立左右大
敷鉦鼓各一面其前三並梓九柄舞臺東西
立龍頭梓右懸一階尤樂屋東差退東西行

立五丈帷為積御誦經物所南門外壇下東
西立五丈帷右一字為八部衆集會所其南
立同帷右一字為衆僧集會所八部衆帷以
西差退東西相並立五丈帷二字為武部彈
正座西廻廊西面北第四間次南三介間為
公卿座其南除一間為上宿座街塔乾立帷
一字為殿上侍位座并御厨子所五大堂南
砌立帷一字為街輿宿其西立帷一字為御

藥陪從座其北之內蒞大膳典藥內膳主水
并侍從等幄東堤外之左近衛府幄其東立
左兵衛府幄其北之左衛門府幄西門內北
腋之右近衛府幄同門外北腋之右兵衛府
幄同南^腋之右衛門府幄當日寅刻發小音
聲神分同刻御佛開眼即刻分送法眼同尅
并衆僧集會鐘僧侶著南門外幄威儀師召
許之同尅

行幸乘輿暫南西門被申此間發亂聲
止樂人參向壹壹矣婁進而鼓舞樂船出而奏
樂已上各奏着御塔次式部彈正着座并
納言等宸儀着御座先是左右近衛次王卿
加着着座次發亂聲先新樂次古樂各師子出外
舞臺巽坤次吹調子一越調雅樂寮乘樂人
出自南門進三衆僧集會幄下發樂一
從僧等入自南門敷草座於東西幄豫三標

樂人經本道到樂屋前立樂不立此間後部

去番有寮若五位一人平象僧等經同通東

西相分進僧座前苗標下八部衆分立舞臺

左右僧侶到座前而立樂止各着座引頭者

後着引頭者畢者寮引退以雅樂寮相率堂前所發

樂詔應經前道到樂屋前立師子起舞者

寮先行導師兄願奉興到舞臺與神者寮留

立導師兄願下與經舞臺着禮盤礼佛諸僧

畢右登高座有寮并執蓋者引退次堂童子

左右若八人進着庭中座次圖書寮并金鼓

樂人發樂十天樂迦陵頻八人胡蝶人菩薩

共三人右捧供花二行相分經舞臺上此間

衆起座供花到御塔壇下傳授於僧了樂止

之後着座此間迦陵頻胡蝶次第退着舞臺上草墊菩薩留

立舞臺上即發菩薩樂供舞次迦陵頻胡蝶

右位音樂舞了次打金鼓樂人發樂金樂金頃

仰四人起座經舞臺參上着座樂止次定者
二人進自東西登舞臺禮佛了就案下取火
舍三次打金鼓頌師發者定者隨音徐行次
堂童子起座取花苜分行了後座次散花四
人右登舞臺北面而立引頭平衆僧隨之此
間樂人左右相分立八部衆加散花發音樂
入發樂澁河鳥東西相對樂人為先登舞臺
進自衆僧之中加物定者之前師子在每

花定者散花引頭納衆讚衆梵音錫杖等僧
次第步列經舞臺上左右比行定為一行經
舞臺東西大行道了還着如初儀定者立案
之時置火舍加錫杖衆本樂人列樂屋前衆僧着座八部
衆着草墊了樂止樂人入樂屋以步金鼓樂
人發樂衆頭讚衆起座登舞臺唱讚音頭持
持花苜立定樂止唱了又發樂即君讚衆復
先東奇次天台唱了又發樂子讚衆復
座樂止次打金鼓樂人發樂慶雲梵音衆起

座登舞臺唱梵音音頭持香炉自唱了又發

樂陪膳退歸如前次打金鼓樂人發樂蕪莫

錫杖衆起座登舞臺供錫杖皆持錫杖供了

又發樂越天樂退歸如初次堂童子起座取

花苜退去次打金鼓導師表白次有御誦經

受此若度者咒願了給衆僧祿先是早云東西僧

座前侍從導師咒願降高座樂人發樂自在

着禮盤禮佛退出樂人有寮相引退如入儀

次打金鼓左右遺供舞了賜樂人祿次養罷

出音元聲音元次還宮此洞樂奴養樂海青

正四位下源雅院御行藤家嗣師經卿上可

同知家七郎院同公俊修明門院

同長季送國司

從五位上中原親清行受檢非違使

從五位下藤季能同賞使

大工駿河權守櫻島國重

教信申賀吉貞

以上右賜一階

行交并定高朝片 李康 金堂并廻序

繪師有家 兼康 後藏 同行交賞

以上賞進可申請

權律師公緣 別當公胤 賞能全 修理別當尊

法印院範 佛師院實賞 湛慶 運慶 賞讓

法眼宣圓 定圓賞讓

檢校法親王并繪師良賀 尊智

已上進可申請也

建曆三年四月廿六日

九重塔供養 右方行交 右中并定高朝片

樂行交 右中將家嗣 右中將公俊

御布施役人

禮誠

內御方

大重被物 古大将

行受布施 經通朝長

院御方 文朝 平政院 十六日

大褂 源大納言

蘇悉布施 王雅清朝 非

七條院御方

蘇悉被物 源中納言 中將

布施 知家朝長

修明院御方 奉正 七

大重被物 九衛門督

布施 往時朝長

兒頭 衣條 大重被物

內御方

被物 牛御門中納言

禮部布施 隆休朝長

院御方

只照大禱 四糸中納言

布施 保業朝長

七糸院御方

御用被物 左宰相中將

布施 親長

修明院御方

皇倉被物 大宮宰相中將

布施 雅經朝長

導師

内御方

被物 三糸中納言

布施 實時朝長

院御方

大禱 權中納言

布施 心長朝片

七名院御子

被物 修理大夫

布施 家時

修明門院御子

被物 新宰相

布施 靴袋朝片

堂童子院御子

左 護持大夫院御子

大長清朝片 清實朝片

南宮以經 家綱

門 行經 業基

山 以康 康綱

右

隆範朝片 重輔朝片

家長 仲家

業家

奉教

信統

仲後

九重御塔供養守護武士

門

南面

大門

駿河大夫判官大内惟信

豊後左衛門尉能直

源三左衛門尉親長

東眼門

山田次郎重忠

熊谷左衛門尉實景

西脇門

加藤次郎兵衛尉光時

金持三郎廣成

西面

大門

遠江守親廣中原

南門

權二郎判部丞忠孝

江左衛門太郎能廣

南次門

江右衛門尉範親

民部右衛門尉能廣中原

北門

依之本左衛門尉廣綱

北面

大門

中條駿河前司信綱

同馬助範俊

同少門

同依：本中務入道維^高連

同弥太郎九衛門尉高重

東陽門

内藤九衛門尉盛家

西陽

加藤九衛門尉景康

東面

朝日判官代頼清

内務人

宗九衛門尉孝親

重原九衛尉次廣

備前國守護代

河内國守護代

人、裝束博陸薄色緩下襲例結線

桐國薄緩旁下右大臣二藍下襲例有文薄物也

家朝朝臣青下襲信實民卿三重捲重栲葉而自中青

裏式部大輔宗業業白惟青栲葉薄下

廿七日 晴

窮屈平卧光家乘昨日取僧布袍之由詰也

乘燭之程少將歸乘云今夜不可供奉行奉

宿衣可參儲之由有仰更難不知其由仰止

不及是冰此間召使來云今夜行幸何早速

只今可參即參內博陸召職更重可催由被

例小將隆衛卿參入行召仰云無程出御南

殿公卿着靴下立經青頭宜仁且陽壇上軒

廊內同之間列立隆衛雅親教成志信廣宜

光親有有惟顯俊基忠公賴家衛下官通旁卿

先是右將後以國司奏鈴奏顯奉了近將見

御座此更不待其程只右將後即寫御輿

兩將致列副御與基志卿次將昇昇坐皆皆後
可昇由存之久相待之前前進進寄下其其罷罷
吳吳樣樣以將不昇之間之悠昇久坐待待次將昇坐
置置弓立立處處聲聲與與本本明明朝朝臣臣存存去去隔隔者者致致予
前行行步步行行如如新新度度還還御御列列立立高高陽陽院院殿殿南南庭
南南殿殿子微微御御簾簾上上格格御御殿殿東東對對陣陣座座車宿宿奕奕上
例例殿殿止止作作小小板板敷敷暫暫脫脫等等入入御御之之間間基基志志不
警警蹕蹕與與定定道道公公直直公公氏氏參參會會供供奉奉入入御御之之後

只供夕膳陪膳唯清行行臺臺盤盤無無他他更更之

參院御方通中築垣戶有有北北后后所所廊廊渡渡殿殿中

子築垣如如承承香香殿殿北北自自此此後後殿殿兩兩主主朝朝夕夕可

有御會合之偏偏是是新新儀儀於於北北面面顯顯後後卿卿定定高

朝朝長長等等清清談談宰相宰相之之昨昨日日與與實實氏氏鄉鄉入入金金堂

休息休息睡眠睡眠行道行道之之程程歸歸參參依依座座出出來來著著座座通

方方卿卿同同著著此此間間尤尤有有被被仰仰教教更更其其詞詞太太分分明

御聲御聲慥慥聞聞堂堂下下之之次次取取導導師師布布施施就就高高座座南

頭置其床下次退出按察宿所休息之後歸
參供奉還御斷次依御所宿其時亦可
定高弁云堂童子長清坐圖書寮座寮依無
座欲居九進胡床仍令進却依無座坐地上
是一違失也

仲房

又云四位仲房此間聊病氣昨日自云心神
已不奔前後太惘然是已及死期試差將碁
即与侍男始將碁其馬行方皆忘不終一盤

云已以不覺悟是即死期也去心細欲見家
中懸倚男巡見家中了安坐念佛二百友即
終命不幸短命太可悲生滅之理聞之心神
不安弥恐怖

廿八日天晴

少將昏黑歸來每日御對面之女房御共密
之後御上已無中築垣之詮死已有隔名今聖
猶如以忠信御被鞅御馬致具御鞍時之可

有御騎之料。是又上皇御宇之時例。誠
任意吉例也。又案之若叶未代之儀。可為
長久之計。歎兩不知。未許以經朝。亦送明日中宮行啓。中御
門殿。供奉出車。將等相構。卒不行啓。尤
不便。雖在侍寺。志願今朝。替骨忽遠。若
痛難堪。仍不能飲狀。啓物。及非愚父進。亦
仍出車。可歎。由示達了。梳鑪三程。少將歸來。

此乃御寢云何退出。此乃御寢云何退出。此乃御寢云何退出。

并九日晦日

天晴。此乃御寢云何退出。此乃御寢云何退出。此乃御寢云何退出。

宮司職變。又以經朝。而私狀。方。催行啓申
所。勞。既。務。物。又。爾。如。之。但。迫。為。者。自。由。飲。狀
方。有。恐。如。春。中。障。了。今。為。初。幸。云。何。仙。洞。持
沙。信。惣。無。右。宮。行。啓。之。儀。定。西。面。籠。廣。博。格
子。空。下。籠。云。云。豆。腰。非。尋。常。定。有。更。故。歎。退
出。本。宮。行。啓。私。年。元。叶。道。程。者。歎。形。勢。大。略

不異也。口賦。子後。少。陸。水。何。於。何。院。半。童。樂。
手。在。一。稱。物。者。何。者。示。有。可。者。觸。變。由。以。忠。
弘。令。向。吉。富。在。預。所。和。傳。文。書。者。之。可。補。給。
三。詞。答。之。詞。不。定。定。以。境。謀。書。被。召。出。使。應。
了。由。租。答。三。近。代。之。儀。非。無。恐。更。不。可。存。程。
非。以。書。狀。示。達。據。際。亦。情。難。報。居。不。為。有。道。
子。生。信。之。計。逐。為。烟。然。何。是。何。此。嗟。乎。悲。我。
榮。厚。原。何。何。學。為。法。師。不。得。業。上。送。修。職。已。下。衆。信。

不。得。業。上。

送。修。職。已。下。衆。信。

後。日。實。得。
官。有。其。亦。

取。考。之。元。
經。乃。在。

上。日。之。時。

有。在。其。時。

有。施。差。副。院。應。官。被。送。獻。法。親。五。十。物。十。叶。
可。理。乎。先。例。如。何。當。世。之。儀。以。資。獻。為。善。

就。者。案。上。看。塔。款。夜。半。許。少。將。進。出。於。

皇。居。為。何。內。故。者。華。門。院。殿。上。屏。也。陸。鞅。江。

上。子。名。多。儀。有。其。者。不。向。家。儀。備。於。此。內。裏。

可。禮。行。之。或。後。穆。為。何。之。遊。通。日。也。夜。已。如。

弟。之。為。世。子。或。因。穆。祥。福。歸。拜。三。興。向。月。合。

郊。外。之。儀。供。急。于。神。衰。之。入。崇。寧。者。未。聞。和。

德。德。

德。德。

漢之例者歟。方王八十餘代神劍後傳世也。

于茲子理了我。是列那入力歟。

家神陰存例

五月

扁古卷切之

建曆三年

建保元年

○

五月

一日 辛丑 天晴

板方出車得本三間至晴是子如何

陰生造了。多日遲。多由使將左忠定子時

贊

皆者痛猶不且

行啓妻何也弘出車三兩 兼卿實氏所休

自得大信教

佛事

方丈

東室所了入

三

予自夜大雨之後休天猶陰重熱氣

心神猶不安常得小差法持方

兼係履履狀
今日定形子并

小身自競了余入自左方初得少收支好申

將因通教臣內一不逐難考子細論一水必

雅教臣有初一舒射子又

履之何示

逐障由了是時清食過為之何有阻所從猶

難勤之故也者能者也

以教為者造宿患其危

三

正

自今日起家務備時

自今日起家務備時。僅第三日第五日可

吾自欲狀之於文以明之世入由不逐

僅并羅

小欲狀了

肩病欲愈

在也逐手如中定家術中得者好也

乃本少物事之今之室如法師之場大師也

紫西法師

由乃舟相又乃得至等今日世見子乃云定

既乃用為乃少乃生乃師乃我乃是乃終無之

強人乃得字乃可乃得乃乃先乃得乃乃相乃

乃止乃乃乃乃乃乃乃乃乃乃乃乃乃乃乃乃

修義者乃乃乃乃乃乃乃乃乃乃乃乃乃乃乃乃

初乃乃乃乃乃乃乃乃乃乃乃乃乃乃乃乃

判庶得師實範乃乃乃乃乃乃乃乃乃乃乃乃

後師乃乃乃乃乃乃乃乃乃乃乃乃乃乃乃乃

教華信乃乃乃乃乃乃乃乃乃乃乃乃乃乃乃乃

乃考兒乃乃乃乃乃乃乃乃乃乃乃乃乃乃乃乃

若生乃師乃乃乃乃乃乃乃乃乃乃乃乃乃乃乃乃

後師實範乃乃乃乃乃乃乃乃乃乃乃乃乃乃乃乃

均華乃乃乃乃乃乃乃乃乃乃乃乃乃乃乃乃

第乃乃乃乃乃乃乃乃乃乃乃乃乃乃乃乃

教生乃師乃乃乃乃乃乃乃乃乃乃乃乃乃乃乃乃

後師實範乃乃乃乃乃乃乃乃乃乃乃乃乃乃乃乃

教華通性 号揚此法報

暮生禪師教惠 同者教者

後師隆圖 具 宝範

教華圖經 共神法眼

第三日

朝產禪師信象 同者隆圖

後師教惠 具 顯尊

教華親儀

暮生禪師信象 同者隆圖

後師信象 具 宝範

教花通性

第白

朝生禪師通性 同者教者

後師信象 具 宝範

教華圖經

暮生禪師通性 同者信象

法師呈性

呗 阿耶尊

教華教緣

第五

教華講師親緣

阿方呈性

積師園誼

呗

階園

教華貞業

暮金講師望光 阿方呈性

法師親緣

呗

阿耶尊

散華作家

一行香允願流

三禮親緣

一番

公緣大法師 答興

二番

光圓大法師 答興

三番

隆圓大法師 答興

四番

國順大法師 答興

五番

公豪大法師 答興

六番

親廣大法師 答興

七番

命圖七法師答典
兼信大法師問山

四日

五晴

午一照束帶考院下類紳一人在殿上相坐
著座良久公宣紳已下人乞束加改殿上只
云問也太狹上高多著座之間而起座類于
頭後紳佇立道場方經為朝白自來所于生
見出御氣色右三者在廊緣邊經為朝白若
出由還去仍鏡了公紳著座右大将中宮

左立右七細言

師

村中細言公兼冷泉殿

右之口續九宰相中将相仍宰相頭後著座

宰相紳仍無座在殿上

朝座了僧退公紳不起僧還歸 壹童子退

之間 下宣忠信兩紳退下 公類紳加座

身同進出殿戶過雖何座未猶進無可仍還

不了与弁清談夜前大師号事依無存生之

時無宣下但該司已似催儲重退生今日猶

可有其所以然所疑僧正死國家重事驚而
可驚死夕座了御退仍重退出參內御方局
如房祀中之間存外出御詳龍顏或恐然電
退出以并稱有可宜下事由未上御所疑
後僧宜死外人之山大衆懇動京中或出馳
奔之不知何事此僧勝事錄之猶存^有不若事
死界國家人誓有割股死伴僧閉門三年聞
之人閉門內稱賄賂外成懇翠先非上之之

法如何

今日法鞠興仍社忘誦送云云
泐所北面有便佛壇北面有碑之仍向東南
北有為座等南面之散華机公御座以向故
上之間散華机在下舊未座之南頗不似例
死道場之儀臨幸御同所猶以失使正如何
平緬衆無處干搖動較少不便
入夜少將退出今日於院御方密之御覽鞠

三上八人之輩其舛中宮之史者陣行太神宮

司御長不聞其間次定通御者陣宣下策西

傷正事不聞其間可謂勝事

傳聞山門騷動御人出舉之間火立定繼打

神人三但樣何法所押留當時無受

今日開丹口還御閑院廿五日寂勝講

昨日十九日還濟由有聞又近町

五日

午時許冬中宮中無人庭草如不掃催懷

意之流之禍女房良久退生之間自法勝寺告

其事具史即參彼寺左中弁語云冬院申請

光通令仍止今可參其外也人上日寂勝講

大相國源大納言以下之小時中納言冬入

即始事了納言即退生与弁清談第二座始

後又退生飯廬百時

僧林來談山門猶不靜或說今日小正月象

後抑百不日遷

示日也士王請之後而得

終日甚而

七日王猶問臨未付而際

未一照矣院為伺抑施斯限雖存遷參中事

事如殿上左之右以午泮坐其西只作之

一間落板教邊去難堪二間中內府極解居

之外無餘所十時鐘為朝長自計所方樂殿

上申始由婦生仰鐘之去非以下着座

之細言二人通光仰經中細言之之忠厚定通

參儀之人類後之位承衛者不在殿上堂堂

子成長資字收菽苔之間按察矣又追加座

家漸以起座事殿上

夕座始之間右府者入後過之間西人平化

事就行香之不見其儀宰相已下起退去各

侍立事了各還着右府出召前跪能帶銀

了後座次大古以下六位一人每度授之半
房以上於布障子西跪措筭取之入南面
北第一間來進於障子東措筭取之入第
二間之散華机間也僧十二口而當家未跪僧之
前間為落帶使不指得之所致也為能無
從化無為方以左手取隱之後置布施指如
拔筭御此右勝勝西為大退去適前事失
錯物惡之念然之心旁無極左木上殿所及

藤定家

出奉送出門前進去
入於布衣自中流門方卷又彼各觸之間三
位中將束談初日行香闕白左府經座前坐
行香机北給自余公卿經簀子次第列座其
末在卷儀北座疊上名心庭北北座疊上一帖南折西
面上言佛底乘其南東面佛底第二間一間不敷座中門廊
也
其南間立敷衣机行香机也是中其南垂戶
間也講師座在仲間過南西上北面末座一

人在東座西面西妻戶間也威儀師在共座北端

俦輪了立入中間俦佛後去西第一間於東

初障子下右障子西納言以下作輪次第還進返輪

皆悉自黃子後座之間下滿先立佇立北緣

邊博陸過給之間師進以深居坐處以不見

入之日仰云博陸花有解叙置座前笏以夕

西叙相方子緒の終の下置障之右納言已

下笏平終上叙方置也坐房師又如此

被云人様之相番者其行香路偏博陸注

存知礼頗ゆり之見上

為留之耻心深痛如此事在入身如敗軍將

不言勇慚愧云

深更各觸筑退也

今夜聞師季少將叙方叙氣甚舊妻始國娘

本位中将方彈指之氣

天晴未結在晴大而如江行濤如地

藤家

自今日精進讀經法緣經六部每年

水日始此願

敵御軍出車類資責催後闕車情信

大宮止納言以便若必可來我教之由再三

有命想師忱思未僕從等卒命之間不出車

情案之日漸聞見物之所旁無使臣及又精

進念誦之間也似重定率亦難矣由了

今朝聞闕東勝事出各處已

實朝
和義盛

傳之說和由右衛門尉某号高橫山堂兩人

初被群者合謀去二日中時忽龍衣將軍幕下其

時將軍更世警衛之備或杯酌酒醉之忽忽同

豪合我其夜暗望日又暮且而我見星未已

將軍與外舅相模守義侍之膳大夫廣元等

間行而入山脫力而隙去賊人隔大成而夜

遂仍去但悉燒城郭室屋皆不殘破梟皇金

者又死我場敬卒儲以月海上逃去三天下

義時

勝安何事過斯乎
 又卷說云彼賊徒之黨類枝葉在亭者多且
 逃捕威之目前亭中又騷動三樂悲悲來是
 天對以竊思之天下又無御之末代貪者定
 及餓死乞嗟乎悲哉入夜自是物人許傳取
 法善貪光匪分以之是
 競馬始音音 教人 隆仲初后 奉行 回道初后
 一番左 借景 原以三 右 公雅朝臣

二番 弘澄 假勝 原以二

三番 賴岑 假勝 原以二

四番 教道 假勝 原以二

五番 武隆 假勝 原以二

武隆 假勝 原以二 奉重了之

助、文、教、人、与

功、負、假、勝、源、以、一

賴、帝、指、各、依、以

因、道

入、石、教、不、按、察、兼、仰

即、文、所、行、太、不、覺、不、可、足、任

得、仰、合

流、鑄、馬

一、番、考、能

二、番、造、帶、五、丸

三、番、左、衛、門、尉、藤、原、丹、清

四、番、左、衛、門、尉、海、康、景

五、番、右、衛、門、尉、嚴、遠、經

六、番、海、康、重

七、番、海、康、重

成、時、許、冬、後、中、宮、權、亮、粗、結、岡、東、夏、二、日、申

寶朝之下
至十二葉

時和由左衛門義盛宿所忽聞甲兵之音
去春謀反者結黨之由有夙園所書等件義
盛為其張本而自披陳潤子袖已以具許有
和解之氣也如尋常之時在逃過宿所而猶
有內々議可為鯨鯢之由聞之因茲互發黨
成其計是二以韓勃菹醢也
其逃過宿所者又右少尉聞之即備戎服發使
有廣无朝於一時併朝也賓客在座杯酒方

酣亭之間之獨起座奔參將軍在所相共逃
去其所赴故將軍墓所堂去七八所成云此間義盛
錫王浦左衛門義村本自与年父喜晉為仇雠告義盛已
出軍之由依兩人之告如儀妻室等僅逃出
之間義盛兵已進先圍廣无宿所酒客未去
大軍忽至醉鄉之士依數彼容即放火燒其
城郭室屋不殘一宇自二日夕至十四日朝
攻戰不已如三周并下注義盛士卒一以當

干。天地震怒。此間干葉之黨類常流之子練精兵

自障國超。本義盛。義盛雖兵盡矢窮。筆疲足畫

兵當新羈之。馬然尚也。奔逐北。至于橫大路

鎌倉之前有此路云此時義村兵又塞其後。大破義盛

因茲遂不得免。多散。卒等出濱。棹船向安房

方。其勢五百騎。許船六艘。其後廣元消息飛

脚到。東以力中刻許。參着其後。字經又無音

信者。京畿有骨肉之輩。未知其存亡。在京武

士等雖中可下。由且有王氣。後向為京中

警固也。

赴江守親廣。依塔供養。在京去二日。下向關

之揚。鞭云

或云。近江守賴茂。去比下。向寂前。終命云

又侍從能氏常能科子正月之比。下向宛軍陣云

相模。因司兩息親能。法師子廣元。朝臣子皆

死。云云。卷名

亥時許各謁了退出

十日 天晴

奉一點參法勝寺

車帶

宰相中將

卿着堂中座加其末兵部卿云昨日舍人三

中紅下袴有少伏由闕之是新制之予云去

春所放宣下也 又云宣家已欲參之間俄

有兵部止不聞此刻方可謂冥加死者

師季少將取馬口之間從各御退出

自余未
隨役者

又退出

先是以忠弘令伺還前入道

範光
卿

五七日所還車予誦楚已始及半於堂彼之

予即退出向彼堂是太覺由太現一日送

消息為家寓直禁中之好多但進后等七至

院南山御幸

十四日

以前仙洞彼忘此事

過二十之
日了

間石河向之仍為子息代官愚老可行白也

之中門妻戶着堂弘庇座東西各一眼高服通

卿在東賴範在西依便坐賴了下堂程事了

十一日

雨降 又負後踵進前之間此燒亡出來

冠 云之例也 又負後踵進前之間此燒亡出來

雖彼弄尾籠者猶可着宋行舊袍哉

十二日 晴陰 雨降

昏黑 參內大以微見 冬移漏深更退出有彼

仰事等事 追記

廿三日 天晴

實景信都素誤是弟子法眼季以事相示之

次也

十七日 天晴

卷紙 豆石 靜園 東世 重身 使者

或統云賊軍猶任絕其糧道 將軍雖未沒如

也即之在晉陽事太急故不得發使者

京中并州 義深等武士各全下向之謀國

士人民之煩已以千萬已忘東作之勤之

嗟乎悲哉仍及乎

兼侍朝臣妻今日死去 長正朝臣娘年世三耳秋門院少輔是也

遂產後病依難存可生子息藏人季俊一昨

且叙每平

左近將監教養 蕭依以中將諫養不隨費首可勤之由戶比男頗

穩便尋常者也少似重儀者 被除籍 言去十日此事互上

通有俸男之氣 又內之 被 然各仰維通朝臣 不奏聞而直奏院之

雖內之奏聞不可被妨祈詔今不申事由無

庄太中院之采女何子卷舌

系中又有可封華由風聞相奉嫌疑警固者

多之

人云新出細言 通具 家有放火事依其事搦

嫌疑雜人之間 伴御 伴男主人馬允 景康 平中將

侍聚堂打入大納言家拔劍昇堂上搦宿直

男向中將家前內府聞此事喚寄馬允之間

自院被召出給檢非違使秀德死之

權勢家人所行如此况

斗五日 夫情

時賢中將示送之 予一昨 是時布施取之華

某日夙聞七象院 淑進登以前不可院矣

而能日御幸帶以前不可參由有其聞仍出

仁者 予聞此事示送清氣朝日返夏之舍弟

非藏人 依女院令石彼後日向其所今此

伏去身太難堪又予事太理極母心之由被

稱暫不參何事在予者

系中係說自院有御禁制各也事由夙聞

故親弘入道養子左衛門尉 實父 幸浦之輩

在六波羅宅依本姓其弟警固檢非違使義

成子左衛門尉成時自筑紫上洛欲討彼金

吾之由 庭前有其園今朝可夏之

昏向亞相亭廣繼 七、十 左衛門 相若今日 到東脚仰參

院退出之次入東件脚力見戰場去也委諾

○

之去略守為有欠傷之聞輩多存命謀反故
 率行向方々各方々各差遣官軍以此說太
 尋亦有憲廣經等武士六人明日下向各乞
 馬悉与之由被稱數多武士下向路以定枯
 橋凡白信飢饉不可救
 十六日入京天晴午後西降
 日將為家也日日夜熱鞠之遇雨且好鞠
 之日愁為進信依天氣之宜頗有得骨之

也夫聞之強為幸楚王好細腰之日如官中
 餓死人不見一卷之書七八歲之時僅所讀
 蒙求百詠猶以廢忘是皆一家名連之令然
 魔緣積息之業也勵然面有餘聞之獨悲猶
 恨侍從之細言成通卿末代之賢者明經史
 之文何好無益之翰遺其道之名譽如長安
 卿素養醉卿之輩尤可然於然卿可謂其氣
 耳序元事胤子少僅二人之男已不書假名

衍字平

右之字家之滅亡。兼以存眼。非分之逃。此即
是魚緣也。悲。任之餘。注。以。幸。為。後。鑑。也。謂。其
字。即。禁。者。鞠。而。為。茂。之。互。互。或。朱。代。後。運
之。期。以。字。與。志。天。晴
十七日
昨。日。自。園。來。者。到。本。書。云。所。仰。廣。德。也。廣。先
能。時。各。加。判。又。有。將。軍。判。之。在。空。或。之。亦。可
下。向。可。守。護。院。街。所。又。講。及。之。輩。迴。西。海。之

由有園可致用也

力應考遂州門院女房御有去合事

私事也

上夜宿津弘宅方違夜前又忘却仍更又宿

依為年所也

十日 天晴

入夜侍從奉云大臣殿被仰可給山由庄一

卿由 先年所給也 仍觸家至柳有受月之氣之

神妙也

十九日 天情

左瓦之通身無故辛苦心神恍惚而徒在外
內惟見舊史暫慰心緒只思後學有揚子雲
之弟有金日碑之忠

少將入夜退去云於院御方樹鞠 每有此部

一寢之後曉鐘以候執方有失人云此衛所

過之久名減之間西風頗扇仍冬兼明門院

守之人申入女房暫退去參中宮 着冠公門也

女房於去逢之間王已明廿四日可有御入

內廷郭公教聲

廿日 暹州甚雨終日如注

自言退去之間漸雨降飯廬後如注

午侍祥藏人永之 東書被召宣十首歌

即書進之 入夜苑朝卿入兵衛尉某為使

湖好有法事相務手錄字相親人有存旨中

由示送西度振請太子由予本自不好如此

受衆但不知平生權勢今無到訪人乞已依
此所憐彼止院中考少將富直內袁年東雅
蒙後入道不請已難去所催也向修可松芳
心字外祖母中陰佛受先考拓請有好人
之付人教不羨故贈丞相相是此不道事新
思當初之好非無芳心成此案即願壯人以
處述任乞

廿一日 天情

朝行九多休必優以申時許飯廬尼士今日
又歸入岷嶽

廿二日 朝微

推定矣。○廿將每日 蹴鞠等閑息推心肝好之可責
幸人之瑞想死定昇三位衙門管正二位前
中細言水接按察使乞他不數琵琶不吹笛
不提到曲其得輕微如何又非七多院催者
非回陽門院完非狩獵之所也所幕如何向

之云人数反往反太無便宜等之如何之
守教一身奔 比興也布施三十許氣過着
但彼物皆用白 其多如此表家 尋常死也 緇緣結等入懸
子皆以免之薄儀 喪家之儀 有解并 續等例也
羨蕭疎勝如平生 何事三任意之 又畏有顯文紗也之村儀物非
喪家之儀 續衆布施名五 役物二
忠行御之也 仍德院名謁兩度考之而今
日無人可到訪由有二也命又云至于事丹

五力可憐院者此間微雨予退飯之廬後
終夜甚雨光家奉云山田庄自院移召了句
論者行儀不足言

廿三日 天晴

昏黑冬中官入夜更秋門院後街 密台自山門 入佛
甚後退生

廿四日 天陰午時微雨漸密十時休
午始新布衣參足前大納言殿御佛事所 如日 事

中階之為世以為進從死身已依此事彼得
院中面之願主難去之間亦願傍難難太似無
由是偏禁裏微忠之由存之但於亭主等猶
不生好詞先家相是德季卿先在中門廊
枹子裏以親表世之間為悅之由有御命小
時告始由相共忌堂前座西聖覽說法阿弥
院泥佛身訖各取布袍袍賴義追加座東不取
布袍出了雜人雲容諸大夫可守位次云云

此事極不復然而冬入之後不可禁御命旨
先光家取布袍袍之大膳時不存此儀由攝
之退去之分別諸大夫之地下公達又与雲
容有等差其了達又有勝方太難分別事也
基定朝比奉先等願直人也雲容又只保季
光家之人也依夏難分予不加判止令取了
但於為家之如此事想不令更衆太守查事
了即退出

須徑

說法之間甚兩出入取
坐微兩前後兩止

今夜行幸本宮少將

可供奉

中宮行啟予獻出車

明日宸勝誦始上皇御水女

水女房所奉
只八条宮為奉

馬長事有制御點謹責之維有水火責力不

及國通雅經範康清經資賴之為家在此列

未知其由誰人聲若平入陶朱之撫後國行

幸供奉人博陸秀給

左右大將大綱言通光師經中綱言定通

忠信光親有雅參義賴平公氏親定通考

左將國通忠定資平公俊家行通時平棟

家兼為家右以雅家嗣家信範茂宗

平内侍所基保師季諸衛保故家季

參出御之興之間九大將殿以下警蹕

古之將家多立不見之令立定依之間問警

蹕訖之由更御警蹕

行啓供奉隆衛實宣卿權大主殿

左將親通

右將教通

出車權之吏殿

鑾入御三兩在衛門督局少將親率

竟其裝束
不供奉行

寄其車迎送之大綱言局先御金書扶持是也

日推幸人之人也以兩人夜之彼押入御外

內御寢以後或時御覽侍令逃其所御之

時儀每事如此每夜自院御方以人於同見雖其裝比女房
等在御傍內申叶御意之略書也

丹之天晴

寂勝講始出居堂童子今日閑之乃家令申

障不令冬召勤堂童子之位藏人皆相動

位之日相對可勤下薦又雖非可然人御乳

母子若冠等可相比之由密之教訓所以任

長可為下薦由粗有少汰予云堂童子重

役也者若錯可予也也代己希也不可勤由

可觸藏人由示之了日野勸修寺雖似無著

列祖父追傳我人跡父為年未非人母實尼

而生子最疊踏裁之其後嫁為生徑長如

此事親之由者也仍令辭退了於光家之
雖每日可勤化由教訓了當時職事非職忙
年之輩皆有賢慮常改易妻妾珍重事多
入夜參左大臣殿今應三宅坊門依
明御參內也見參中日事
等仰云事月御忌日八誦申事由於蓮衣心
院可修由存之寺家御忌日參會往反之間
極熱自他難堪之故也者申尤可然由廿六日
幸家御
忌日仍伏侍了其事了有始此八講廿七日銘願也院御伏
於安樂善院一日八誦者之也

今日寂勝誦博陸左內丞相大納言通光師
經中納言定通已上
三座公直光親參儀頭後三位
為通通方基嗣出居兼奉國通清信
中非家信清信夕座不着
惟雅通冬
壹童子 宗直 兼隆 成長 元家
博陸夕座說信之間退古自小板敷下給云
居家信之外不動其牙師惟御云博陸退下
之時出居起座例也者此事如何予申云是

年所見只必勤座不見起例是若岡院程遠
之故死於予等之為御共立奔出是別儀也
外人不見其事於勤座之公御之外皆勤座
流例也

夜前行幸 天皇御南殿僅早出掛輿之間
賢可入御之輿俵此事於中門內度逗留
卷自其傍趨出次將不得出日苑門勝事之
中勝事也資於被召息狀是只來世也合

然身

講以前賑給定了之深更退出

廿六日 天晴

午時內監來告可早參由即參內

乘毛車 暫

在宮殿上小時左大臣殿御參廳從參殿上
此間大細言殿頭家御在座亭加其末藤大
細言 仲經 參入立座車掛脫當徑座末被着具以
并入無名門經小度昂女官戶退出入神仙

門昇小板教申可始由孔退出無名門石并
從作爲朝占冬小板教退出仰鐘了以并催
出居之自爲造戶方經小度神仙門柱東昇青
瑛門着座志定朝占雅清朝占家義朝占親
通此間少將通時朝占入宮各門加其下親
通更出宮各門了座狹次御相着座左符令
給之間顯家平伏予動座上薦進之間顯平
御加着自西第二向五人之外可座予還坐殿上

本座分宜身考入着座間御前人數又揖立
進亭顯家退出未坐揖了示可早出由即退
出一方睡眠堂童子左方知長今一人不分明聞
右方淫薰光儀按案大夫云勤了還出之後經兼
昇小板教長押向東坐見物之漸良久維尾籠
之至頗似寺禮藏人行事承光在小板教前予
拓寄問云彼殿上人也可人元磬屈學所答予
云殿上人可了不可都追御障子前直進盤下冰

殿之人可坐之所太不當也。因此音慈退之
同見之其東光次同長押懸鹿坐予不知此
事見之頗後悔稚少者父之人也尤可見恐
其過故似然極以悔思但隨人不覺當時無
禮且是依去世間之禮儀所樂也。人定處惡
氣凡小時按察參入又源大納言冬入之後
朝座訖則打簪音徑兼奔昇殿出上戶為出
居初咳止此男有若亡者及指考愚兄愚父死

公卿自下蔭退 賴平卿徑與座不安坐即

自座來下當脫步當脫東行着當退也 頗不尋 常務也

宣宣卿徑與坐 末大納言殿徑 通光

卿後着本座給 予又動座兩度雖難堪 此北後存 藤大納言 具

各後座了藏人等催冰次弟居之徑兼居大

后御前以下六位役之 持通折敷 予在米木向

臺盤藏人等云于臺盤所存折敷可居之前

冰不待居訖食之食了可居榻也不知可

右師經公宣光親御置臺盤下着全器予心中
愚案居臺盤物食了皆返置臺盤何限別水
指入下平又立着時着在器內板着之時在
器外食訖之後着置折敷上今以折敷為臺
盤代予器同返置其上識者定加難乞
次以并申事由儀一如前石身御鐘又同前
次第着座藤大納言不着家末及按察各着
座之儀藤大納言揖起被出下戶次予揖退

着當下揖出皇名門入明義門退出於宮街

方屏外私德門通定通御即退出日猶高

中時少將着直衣參內御鞠予參內大臣

殿見參移漏深更歸廬

事次於御前水事昨日博陸大臣二人内通

先通方卿食了返置臺盤上着右器傍師經

予宣光親頭候卿等指入臺盤下着在器內

此事不知其說有故實乞予所案府令賢慮

乃面月予申云取祿僧綱者入南第之河乞
仰可然又凡僧祿以卿或取之或不取說々
如何仰云可然人少々有取例實道後大
知自余猶有之慙不覺不取尋常多之取少々
有之凡多申兼世上事等又申往事等

廿七 天晴 朝微雨 幸後大風

少將令參出居青朽葉半臂下襲 青漢平

緒新調細大刀 莊麗 麥花 銅桶 白瑩
花橋 黃々 了ラ云

於堂童子之可辭由合之了未時向中將發
立人久驚謁談宿勝講事也全學指事乞粗
卷之謝返

今朝之糸指隈邊山傍神人等責出舉之利
獲藉家多又諸惡僧及闍亂殺害之其凶徒
等奔新院御所北門前之間為或去所被搦
首之頗以無由乞
百刻少將退去云郭座内大白殿大納言殿

忠信卿實宜卿有雅卿不氏卿亦久座公氏

卿不坐家良卿着座但依座袂也程立了

出居朝座情信忠定雅情公後朝臣義茂朝臣

教通忠定朝臣夕座着座堂童子還河退也不坐家信依仰事為

家着座忠定朝臣夕座着座堂童子還河退也

堂童子忠定朝臣夕座着座堂童子還河退也右資澄家光云

即着直衣飯了忠定朝臣夕座着座堂童子還河退也

諾云以并云宿勝講青下黎云云忠定朝臣夕座着座堂童子還河退也

院仰云汝人の丁忠定朝臣夕座着座堂童子還河退也而平緒又

様有け也者忠定朝臣夕座着座堂童子還河退也又或人云件并毎月注進此

間雜事忠定朝臣夕座着座堂童子還河退也

以并今日着坐裝束忠定朝臣夕座着座堂童子還河退也又元年五節日故

大納言宗頼卿貫首之情着之語予云初後

淳文第二第四日暨文五節日唐裝束說也

今日依着坐裝束昨日着唐裝束是又殊說

也在今年用此儀次忠定朝臣夕座着座堂童子還河退也右宜宗宣裝束同昨日云

侍障今日着座給進退又聞出居皆悉勤座
透先所見之儀也

廿八日二時雨間降又

少將先令參 昨日裝束 中時許參內 右大將

二位中納言 志 四條 志 右宰相中將左隆三

位侍從等在殿上 志 寶宣卿相共參着寶宣

公或卿外皆外座北間右大將喚寄隨身在

校登殿北砌被喚 入小庭頭不見習 令喚藏人 不知其由 隨身能退去

藏人不來有能卿着着與座 着真人於座末當院

更立徑下蔭末入與半揖也 有能口安膝坐 澄誠一人堂

童子 奉奉 等退冬 良 久師開下戶入徑與

後着座上俄而以弁出神門徑小庭 依兩止

曳尾 參御所 入女官戶 還去 是 小板敷并長押 依納

向西半仰可始由出無名門石弁 徑為朝

如用舁小板敷長押同相向半承鐘還去令

槌鐘以弁頻偃出居 頻有尋傍官音 後見之 次見平

中將冬入替巨云
之尋求之尤可然

少雅朝臣 資平朝臣 蔣物

云藍下襲翅螺知叙緝地平依壯年好事出

居帶蔚繪螺鈿之由故云御門内上上說閑

之於今日之翅螺鈿也

辨清朝臣 呈 通持朝臣 教通等 入守名門

閑鐘声大將隨自等列居收書殿簷下不

知其由塞去居之路况今日三濕可徑簷

下云

出居着了大將問以弁

立守名門外

加予人修况

以弁諸大將揖起座中或御勅座隨力進又

列居各脱下番長及懸一引直下襲鹿二位

中細言後也來見堂上榻隨才觸手之儀

次師經與座次第着座及寧宣御自余

分以御已下

在殿上之間堂童子職事等頻往返十度

西下

經高上棟基 家光等受禱

良久頻傳御卷着

西侍

前宣資家等不務 寧宣驚目

左宿末同母其所入

論義始後九五之幼言殿開

西第之間并着座

下戶自西門入給予初夜著皇德

移時刻論義了各退下撤人居別水皆居基邊元

三位之在基盤外為通御前居席上其儀序今日居了

前折敷居之是二外之外可折敷元後上高以下台著顯後御食之指入基盤之下

自余在基盤上之為達不被取上如倉飯也

居食之又各過車執儀之別水不殘是予如

此日置折敷著在外次以并權并等如前徒及

出居御時朝居為上高自余如前師實宣御著

大綱言殿中及御相替各著座了後御立出

下戶了實宣御退出殿後御已下數刻言談

着襪袴男負壺不特弓入小庭巡見執人

皆還去又事見留或午取之見又還去今

奇驚又事見之還去此間為通御予等同時

退去然御於南殿中將言談予冬宮御

方納女房每の御上御房即退出

孝意左方家本皆後右方皆家家是

少將云 刺座 出后着座了即退生教 上節 如例布
祇在日華門外子資平中将問答 侍男本自儀中將
奉行者也信問正教
身記如親
予亦參之前大將后隨才令喚藏人隨才昇
如官戶小階順日可叱在後殿之上人云藏
人參礼再三召之為家之藏人不作聞之退
去之 侍 世間儀式逐日如此 今經珠事新
儀不可勝計 蓮花心院 執行書狀裏三
通謀身責有之外生也

廿九日 晦 通夜甚西已後休
已付許少將令冬月 今日二藍
下襲 午時參内事已
欲姑由三忠行御仰伺御後通因徑律師來
中間言談 侍陸自日華門參上洽之
忠行相共參殿上二位中細言三位中将基
副卿通 過 為弟之間西柱禱坐忠行位加其上
弟之間數也
係巨元 而於殿末揖昇殿告懸燈昇立入
皇座向南坐揖引道禱儀而有德所末入西

身三問坐忠行上是古御言座席也此乃九級大

細言殿去下戶徑與座著給予勤座之定

了殿下入之戶著座上給三位以下平代予同

此阿半長御揖腕背之間詔一平代執事拜留

御座定後徑座未着予上

次久弁蒙氣色羅小板板教候蒙仰參御所還

出中可始也退下殿下台家宣之冬小板教

仰云鐘即退出此鐘出居著座因通朝臣仰

時字資家之公儀親通皇童子之

次殿下目下蔭了揖給之間宰相以下平代

進上戶下給之間各安坐次大細言殿之給

予御勤座之位中細言宰相中將有御勤等

着座三位中將御坐末坐九早上蔭等強加

座上諱著座太見若九於予心若當着座

不可相讓如此人也

而定通御矣又於座末向揖昇下立昇長

押徑予後不坐而即進着御前座此間中宮
權太夫殿參給不奉也之間出小庭給去維
也禮不可下小庭之間不能致礼着奥座給
予云何御着座不候予可令進給忠行卿又
遠日有能令之暫不得心漸知其事起座來
之間徑奥座大也若權大夫殿即着座給之
向藤大細言參入又入奥着座坐良卿立座
向東 徑奥大細言着座

其後雖後殿參入是侍御立若脫上揖次右府參
一各平伏直進出上戶執着御前座次別當

參入着奥

予了後退下詔御退下

將陸御座定居刻冰 將陸棟基右府 兼

皆折敷 居之 細言以午之位 居之 取折敷飯 不居 託

各食之 今口 顯後御指 以舟中事申如前并又

同前出居着座定一家兼下為家親通

自余塔同右取二位中細言同出戶外自破上

疏指省祿取祿別當同之徑與中宮權大夫

殿跪戶內事指為取祿給以下於戶內取之

有能任意往及與摩切奇

僧濕未及忠行凡僧講師祿家銜取之予不

強一役各飯事後座此注大細言殿徑與摩出

下戶給小時予揖起座之間大細言殿指等

有云今以括又作以等小如者之人亦與凡

是隨分又祖一門之所用之說也跪指為立

取祿置祿右廻退他人凡與行番之時他人

黃子居是上我進自前居板云從中細言同

此說從左此等事之者此同破之等取祿

不委也為家者直衣奔融西對字予云蓋取

祿如此役偏弃置太乙謂之也依可有御鞠

忘改之重申只右火長後殿上座人持陸徑

下戶參御不給此間公氏顯後有能

忠行等在法嚴御殿已直御裝束上鬼間格

字之日下侍陞又一日御座給子路各不出之

間又參拜所給以間予徑日御座遊覽退去

右有猶在殿之 飯廬上戸殿

親通引花笠之後更渡去居座不帶扇等章

子中間在出居座可豐奇異忠行依縁者西

說死由粗陣象中片膝痛識者死先年所經

也着堂童子座了又為徑兼下臈大見若生

居將職事等不隨人後職事不論左方方必

動上臈出座必動右方上臈出居有二人子

非此限未聞如徑兼者立改將上儀惣以不

是言

兼奉朝臣於南殿御後向予之地下將入焉

名門孔子云先年所聞及如此通具御又既

改由之卷云一日守所存只徑十度了是作

習說三今日徑守名門過則句將改此儀也

此代橫謀之輩以失礼稱家說尤奇怪事也
忠行兩說甚見若

取信經講師祿路有說之乎南第二間尋常

公卿路也仍用之上篇信經勿論自座前置之東西行座也
右廻經本路出下篇在南北行也公廻

稍當二間座信祿曰前儀其未并凡信等當

一問取伴祿人又有說之稍入二間置之飯

時出一間是一說又入持同入一間置之又

一說也雖此座祿稍出入夜之間世屋一間

又有例云此儀尤不其心死入二間人東西

行信与南北行信之間融置之出一間也又

教入夜之間入母屋一間置之出自同間之

予所蒙信座為二間之出入二間當一間之

去人一間有便垣死又稍為取祿所着座人

上戸前在殿上座人上戸内此說可用之非

莫算人不能量首往及與座惣無此儀可知

之人稍有效用此路時雖下蔭位以人在座之

相觸通之也

後日內大臣殿仰云我又跪指句之取祿是
故殿御教訓也者又後日中大臣殿仰云
取信道人不論其北面東面信入二内置之
北面信右也東面信左也道出一内置東面
僧前之徑甚西庭間可飯是知息院殿中細
言中將時經給好也在殿上以脚踏御椅子
前取祿是取房執事行香徑童子進自座前

是舊兩款也非今始中洗指為取祿是又一
款也者通路事令聞此事已是貴人御作
法之可用之也

○ 廿日

一日去年天晴

少將丙度者內下宿在誦不出行
二月廿日天晴

春陰明院降類

改名 春陰明院平知

親言談此街方馬長奉行悉動擇其其人

家雅雅情伴孝家兼顯平

奉八日七日院還此階街成家年賴御領狀

戶又參承明門院中持許飯廬

三月 自曉漏兩階未時止

藤定家
藤為家

傳聞少將明日騎馬可向雲林院方戶所相
伴少將親道藏人康定著之可斬草之於禁
裏被飼御馬殊為被飼養草著等使被飼之

古今未聞如此事或據前載尋虫而亦馬先

蹤太多以雲各被飼馬草君及外園之人只

如何以衛士令罰只是初定之葛莖出時信

子与往未代寺人出自竭廬曾不隨庭訓六

懇辨是非大聞此事依恐一教慮不能制止

是又康定著之所申行死抑又入權判領之

及喧嘩死

四日 終古臨

傳聞原光風病發薨不出三日僵仆
五日大雨未後天晴問西猶降

入夜讀改因司本信此問於降明問後密之
可遂致合可稱其事由少年等結構之予答
云貴所事不可逃避但如此文衆衰老者於
事難逃傍難大藏卿宮內斜稱其座之尤可
豫參其間事重為示合之大藏所勞宮內又
長病西人大略難出本由也予云大藏卿亦

殊古事之若有減氣者彼延其程平其病減
愈程久者宮內卿又於有指事之先之扶出
仕人也枉彼相語乎者承諾退敏春云云

六日天晴

今朝少將并藏人康光清定等向白河方云
但以堀前裁為名之京中乘車於河東各乘
察御馬令衛士堀之又蒞之云午時許歸參
內入夜啟來近日自院進御書下必尋為

蒙可令取之由有仰事而兩度不參會

七日 天晴未後陰入夜雨降

後身泊
須德

○申終許神與入給洛下鼓聲喧之或人消息云今

度河陽品蓮鞠與狩獵無他事之先年神泉

麋鹿彼彼故山世以祿善政去年春石當世

才卿彼問理乱安危之基人又以為楚莊王

已佞作奉齊威王已用即星大天而今年又

新儀多涌出超往年欵

八日 自夜雨降已後如沃未時暴風加

酉時天忽晴

七条院自南山還御之向納言借鞞兵部卿

又彼借雨具等雜物隆範朝臣借馬入夜後

入御榴荷之夜半許還御七条殿之

今夕資隆未送云無令夏相國出京之次彼

聞此夏下官家隆朝臣等參會事尤嚴重

天聽有恐可止由有命之欣悅無極冥加也
之古老猶不似少年人狀

九月 天晴

午時許參內大臣殿見參之後御出

宜秋門院

退出參永明門院請長卿參會依小瘡病

百日許籠居今日初出行之申時許退出雷

鳴吉富庄權門使新取妻此庄其境近

秦今趙攻立而欲吞天下寧為人刀所及

辛巳所呈命四面受敵是又宿遷身

十日 天晴

平時參許左大臣殿長卿為長卿前後參會

多聞文談不違記又仰云妙香院法師入

減玄三日依輕服不可參外儀由申了十三日

行幸以後於多陽院殿可有議之前納言相

共安樂寺受問為長卿委因其事依非其身

日來不知此意今聞委旨弥悲末世之無信

年路黑退出

十一日 天晴

尤大以殿行長奉旨相副院宣 家非 小森保

有相撲 其名小森大 早可后進 不可 后進由

申了知行小百有惡來是又物惡令然九若

有依遣九如何

十二日 又天晴

昏黑参考尤大以殿見參仰云除服可參外儀

申被仰下等自次又未參伏後而初及下薦

奉行幸頗憚恐是又非可憚受仍只申所帶

申了顯後御頭病等事相之曉鐘退出

十三日 自朝微雨夕止

行幸幸陽院殿之後可有仗後之兩及催申

可參申了申時許少將還來云供卷之知十

九人三位十余人 三位十余人 太左道如

此夏沙伏 步集之時自他太子由仍令捨文

付小將送从中将奉行所管中史後同備

行幸早速之秉燭以前小將降参成終飯車

供奉賢系兼於所但依守人出入之間自聖内

侍少時内侍射叙内侍推朝及休之間白不参

洽从中将候射叙

右将兼季朝及少雅雅情时賢教通

少卿右大将源方御言通光宇内言隆衛室宣

先親有雅二位權大考儀公位三位基忠分於

弟通成家親定信長家衛室親通方基嗣

已上六人散三位十一人

右将印時資家忠定分後家行通射三棟定

親家兼基保親通叙墨役二位中将殿之

内侍所藏夏棟基右将右将師季

今夜通供奉出取入街之違例入街之後即退

神夏元神妙出取入街之違例入街之後即退

出仗議未始只只以御下人可讀卷之

殊勝聽敵况若竹墨况雖然年不讀上平真

加凡不祥况可謂天下不思後
或也房密語云予叙上階偏勤兮受其叶叙
慮常務御此受或權勢恐有其賞以略親也
敬云位奉之不可者由乎念日茲未戴冠之
鞏涌出勤兮事
十日
天情既而深受休止
著東帶先考中官謁如房選出 卷院 著
依陳中也以并語云終夜聞仗議在塵外

公氏卿讀兩外記勤文之問右存云載前讀
勤文第之不可重讀板其不載文可讀者此
事也者類凡殊徑程之誠以有宰龍凡善惡
只逢無人之付勤此役過後匪分年為長卿
度又差歎之馬長卷集如例可被後之
入車小門 入車中門引迴御前出御廐北
水戶 大狹 成長行之上下競見事雖 今
所為頗有不達於小對東妻粗何見尊長法

仰實信朝自以下上北面等見之世余騎
雖非重夏各可為區分
差繩樣之大略以例差繩二如公卿馬張之
侍從通平具靈以中將中將靈時等過平如以
或二年用差繩節二下平用引指繩一節
相國西孫中將家調朝非兵衛依忠調
中將資平朝自按察大夫為如此或依
例指繩一具引分之以細一節引張如經

國通朝自以下三平人外此入或差繩
上之引差繩左右張之
釵又三樣或馬長帶下隨隨力釵
或令帶自釵隨力皆帶釵
或釵不帶釵隨力帶之基保為一兩
或伴風儀或伴花不違記
其後後樂少入孔舞退出三令分散
之後冬內謁祀部飯家

陸明之新院之 勝明院
向各多不委計

古語如此家調朝自
已下官有之

江州^安秋非法受仲重申狀致送遺^只暴
秦之心^只

今日清耗朝上密談云相參之次委奏先日
示付之趣併云何以宰相也人之運不
思儀事也彼于今不居其職而如此怨望者
于他勅語予聞之弥知運命之拙慟矣而有
領是誰力乎嗟乎已無
禮部^{女房}又吐詞廢卷男女兩人心操左右維

悅身身上月夜逼迫何為送餘生哉

入夜^{布衣}後^{布衣}面飯^{布衣}參^{布衣}忠行^{布衣}卿在^{布衣}夜名^{布衣}謁^{布衣}予^{布衣}先

先令^{布衣}兼信^{布衣}稱^{布衣}之^{布衣}次^{布衣}忠行^{布衣}予^{布衣}以^{布衣}雅隆^{布衣}仲^{布衣}實^{布衣}信

以下今夜無骨也上似成恐以兼信為先也
後聞新大御言今夜拜登侍從是定一人處

從^{布衣}
斗^{布衣}五^{布衣}日^{布衣} 五^{布衣}情^{布衣}

向^{布衣}西^{布衣}相^{布衣}亭^{布衣}述^{布衣}愁^{布衣}緒^{布衣}之^{布衣}趣^{布衣}心^{布衣}閑^{布衣}拾^{布衣}謁^{布衣}次^{布衣}參^{布衣}相^{布衣}門

此問御不例之其人後仰重臨由與親房朝
以言談飯廬

乘月參月公卿散位無數過一昨日

今夜殿當門院入御院御方至上御對面

及深更中將寶時朝臣帶弓箭一身往友

諸人尋之去春行幸還御且渡於太不便教

刻雖無君仰遂不解之月漸停乘出御南殿

傳障候給 石物渡不委以 公卿上藤猶以等得

大納言師經卿已下列立大納言殿中納言

公直忠信實直先親有難參儀報平公氏

三位高進公賴叔家有能家衛家長實親予

通方基副卿之半分已下斜折下藤向南立

家長實親卿等進上藤前三許天西向一揖

傍行退加列 不得其心 實親立定予直立其

下揖通方卿已下又如此

圍可奏鈴卷 報平了 寄御輿次將不委見

尤資家公進道 通時 公棟 定親 家業

右公非已下 教通以上太多 為家改裝未

晚景飯冬修期 不見而聞知長卷云稱病發

由退出子父子不相名

未通御氣以前上高氣也下高可前陣由有

命狀人歎死予揖了去 冷泉也有女房見

物車 三搦 二只之 有他半等入御之儀如例賴平御

知重三退御與之間御與不出中門和庭上

在右神東 而通才御等考問御與長等云可安

定陽殿故不出此受太無謂御與雖安定

陽殿 是舊儀也 何如公御之傍 辨 雖示其由不

兼川鈴奏了資家問名謁退去了也退也

守名謁氣色上高公退又之間不待次第名

謁揖退 台御競奔青侍雜也雜人處從或

東或北太以狼籍予北行入軒廊二 參俊以上 如此

之召向來人 大 又還競奔或一召或三召或

内庭太以狼籍從者通滿賓親御少隨身微
隨身衛府長等困選兵部御侍奔走驚回
予出直仁青環門改履即退出通將朝者立
止會釋逐電飯家
少將腹病更發有痢氣
月清明
十六日
少將依腹病不卷肉昨日申時許又有冷氣

身聊濕以若瘡病之始歟

十七日 天晴未時雷鳴昏大兩即止

可止多賀社新儀由下文自二品御許被送

遣又有芳意異他御消息 他筆 面目已足生

涯又安堵臨時而感悅子迴不知可謝由申

達以是誠存外佛天之助歟

親嚴法仲退談子無為悅了又靜快健師來

淡

十八日 天晴陰雨濕

新法眼宵曉 邊語少特錄參內依腹痛猶不

快賜暇退出本所也

今夜方遠本所也

心神太憊是咳病始自自

十九日 朝天兩止日者雜見陽景雲雨

更不止已後又甚亦此淫通夜

心神疎懈氣血

廿日 親矣漸晴辰修太陽鮮午後又陰

今日修德井運食屋井塞石及修造送句

月汲冷冰面井下官無處干成敗不知家

途事今日雜人共稱日次宜由相營之

廿一日 天晴

心神疎懈如昨日雖犯土依張可受術昨今

多他行以俄今今朝歸九乘五平日結緣

修善結願訖

少將今日春內、夜深時

廿二日 天晴

病氣同前頭^{頭上}殊痛少將生此後則子

靜律師來談今年子感夏炎暑今日始暑猶

不似例年

廿三日 天晴

病氣稍同非終切三令修之已祭

清苑朝日奉書云相^相危教念三首題^{七月廿日}可

邛進之老風情思連欲太難堪

廿四日 天晴

病氣稍同昨今炎暑難堪少將宿侍

番三

廿五日 天晴風吹

咳病增氣心神殊收

廿六日 天門陰辰後雨時降

辰刻刻參^{相具少將雖不可然著}連華門院^{本帝夜前強行水心神頗直}

本之及親長為危司參入行御佛事

平三位在座親長云依老童子座之處以殿
上人為老童子之^位御可被取布施而無手
長人依無其人不及催予而合平三位之如
此祓守御佛受殿上人老童子御而施取
惣無之路雖不可有難於此御老之本願御
所以強下宮舊日女房等大必參入猶以如
在之禮各休懷舊之思行受在成平長位左
太皇殿有御考之其御方欲出吏定祠候也

何不被借後平女何親長云甚多又難申請^請
予參丸上白殿御宿所即見參上申此事御
又兩樣亭申所存了頃叶御寮乞親長又以
仲資朝日申此間受等御御誦經文^{後願}以互
典代送藤大綱言家之處稱^稱不存由不被加
累因茲重遣人相待予申申平長人事
~~併~~行基邦當時祠候之由被仰親長又觸~~併~~
資云五位殿上人亦參只為家察成許也奉

行禮可及。等少將勤仕示由可賜三位者予
喚等為家御。今早可勤由了家勝講之外也
將堂童子不聞事也。然而所察聖靈御忌
日之儀一事以上不可准他事不知對揚於
皇五位之等異儀可令勤仕中存也是別儀
也。不可為例大臣殿褂一講之儀。信塔冬遲
引不役只可念始由頻被催親長只書誦經
文推而加大細言暑之即受始親長相觸平

三位者着座大臣殿之是令着西座給清信
連參頻被相催加座御導御圓被昇禮盤堂
童子進為家實茂賊微了先是兵部御祓參
說法了兵部御祓而利物伴行平長清季
長清一降氣一為家實茂等而布施
少將即退出了改堂在嚴宿座在左右之
為座事了伴資朝比來賜三人又着座初一
座了有御徑供養布施平三位先是退座予

取物類字類古有畏物予即退坐依窮屋

也明日法願又行參遠路雖無術相勵老骨

依思舊息也也童子依止也
依止也

廿七日 羽天漸晴

午時參遠奉問心後三座論義已訖長兼成

宗光與碑著座皆真衣予如其末第四座即始

卷童子國法奉和論義就各起座次第取布施

向別取物分餅而之月余能三人諸大夫若

組交取之假令公卿一人殿上

四人取了後四位取彼物二人諸大夫二人也自余目前

彼物袈裟一重單衣重裝物 箱一懸子三重裝束

卷裏之 範宗朝臣 長清朝臣 隆範朝臣

經高朝臣 基定朝臣 實戒知國 純由子

因特基并等也

事訖令主五九謁女房依大臣殿后見參小村退

坐之次向長尾尼上宅即歸東

廿八日

今日上皇還御但于金坊門泉殿未时許入御

女房退出

入夜参拜方有火法勝寺來花園通即滅了無能名禍

退出采月五日法勝寺御幸南東事人

浮祝猶不靜

廿九日 天晴

少將自院有石即地参給御書参内進御迄

事歸参内

基督教 法仲被束詭夜前之位中将基督教脚薨去比

聊病恹恹氣之後經十日許頓滅禪院

悲歎無物取喻又人云兵工佐得殺妻法印

娘宗行朝臣の二執事不遂產一昨日逝至夜前送蓮

墓碑方以書禮吊法仲花園引常不又及法

帛武衛申假整居水近代之後頗有人倫

之法尤可謂德使

○入夜之後，其方有光，物其光偏也。炬火倉卒

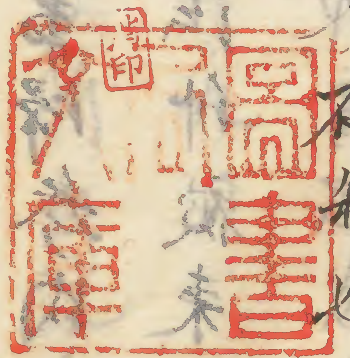
不見其物，雖只見光明。後圖流星，人之可有公

卿勅使 七月廿二日 路以國又又平致

此日 天晴小雷鳴

兼明門院蓋門局東

夜後如制之



未 諸公前之出中... 百七

