

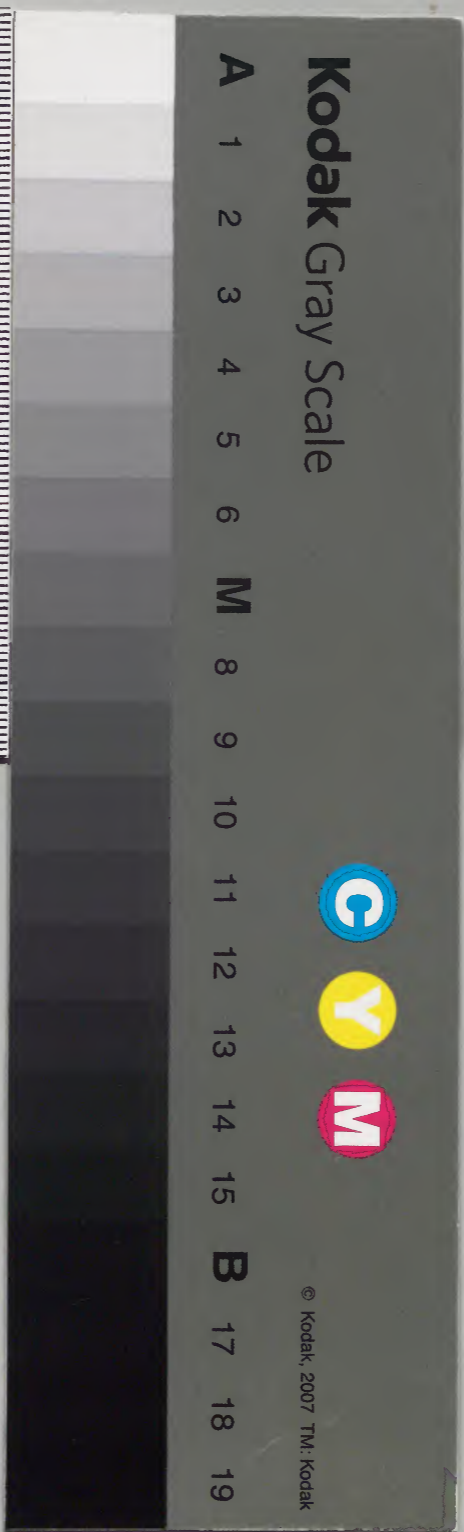
菅見記

永享五年
十二月

内閣文庫	
番號	和 10078
冊數	41 (3)
函號	162 91

内閣文庫			
一 三 函	一 〇 七	八	和
六 架	一 冊	號	書
		類	
		(八 冊)	

内一三六四六號



管見記

十五日甲子任大將 知是院開日記アリ

着陸之觸状アリ 大將發慶之事アリ

兵部省移大將宜旨アリ

寺持寺以講直事アリ

尚代初友京直事アリ



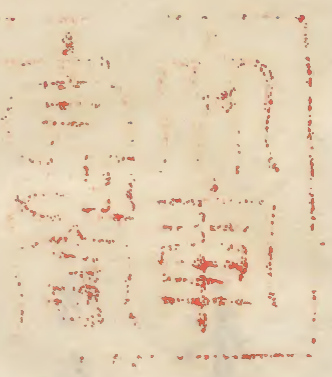
後花園 後二位權大臣言公名十四少

永享五年

自十二月十五日
至同月廿九日

内一二六四六號

八第



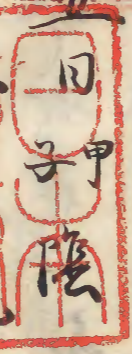
永享五年

後花園

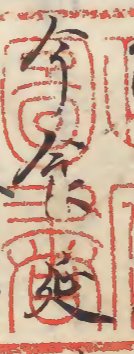
權大納言公名

大寺町別為八月五日
任右近大将三月十五日
在馬臺以監宣下

教部省
文庫印

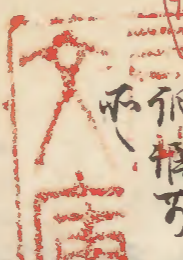


霽不定日大将之後



御事亦今日令運

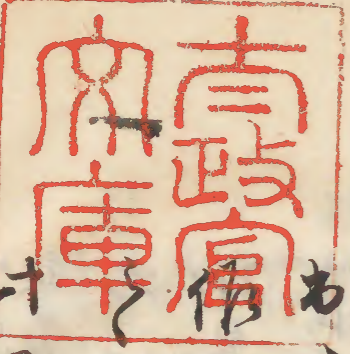
希力下人



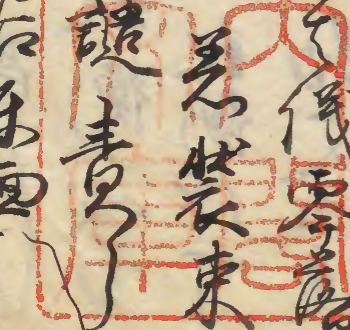
御後表傍
有文才常

下襲於矢注加須
御蝶釘銀

依力神事



御法不便く
先く御司親衛
御事亦今日令運



御事亦今日令運

家司款衛
御事亦今日令運
御事亦今日令運

御事亦今日令運

皇極多取吉昇貴子孫壽年 推以見此文

此同親衡 尚文進給管親衡指為取焉

右姑不返婦其書 取之退親衡 按焉

由屏 時儀下給 但近何予台家司親衡即可

催具之由次書同書 天政月覽日 勅文二通

入萬一過 神笑一通 着陣尚承強拜笑方不為陣

皆令友 神令食延引有口時定 初之由中仍推一之夜夜言書許

予披見返給之親衡引懸 帝下人 候司 後日

次有重朝長桑簾中有為因事此向 丁反混

思河隨身亦取和列右东庭 而上面而做隨身

予儀之奇極 予書 裙上書戶 侍從 侍從 便之

近御火座泰久通傳 傳不可限故爲射 重服

降立地上隨身相半進前上 右方 駁方

相從予步右門 近御一座下毛野武決取据 駁方

源派步儀雖叶之伺密 案八系車系

室可少懂僕木書 也 可打物 由你令

殿上人 奇侍 奇侍

右中將基晴羽片 奇侍 奇侍

侍從 侍從 侍從

地下兼駁 奇侍 奇侍

分利了 女捕雅盛 不長給

前为农守親衛

三位言衛子子實八真衛子

隨身

番長秦久守

褐衣 白袴袴 袴刃鎧

近衛下毛野武次

秦久嶋

同延豊

同久秀

同久通

水木新色二人平礼上結金鹿
各取相明好月随身行方
書熱門方下車各獨衣襟引倍木 袴刃鎧 赤刀 匣匣守 役人出先抄久通 隨身皆悉進
方先好方取右方 最初 武次 點鋸 下

相從入西門進立中門下

先之敷上人 列立車者

拜拜

其間隨身未稍取明

初才二度并後身及拜那合

二交番長敬方声 拜了並退出次番因

隨身引陣

其作法 看見正惡 其由記今交 其身陣中

自身持裾先例之番長久守出陣

走下小疏門小順

酒不為向

手入回足門

番長進前

东好折山人好經麻子府前

古立敷由妻 依安

上官近出同相從了進立之右門前番長

跪手西方東西衛未列手後方以右中將基晴朝

片出来片右門

撤鈕易 出裾

手卷慶々坐朝片入抄

時歸也

帶鈕 袴刃

作内食々中退入次二拜後圖以子

書内二拍或一揖之二拜 番長進前一首 畢後相給也

其儀内仕初に御入各門為長先入門曾た為 神代
 門も皆脱下揖昇皆脱人皆為長進方 是端座
 揖門寄裾當去也皆出列后各門西腰當
 然与之品の起座徘徊年中行事障子も為人
 推右廿弁長淳内へ令入了雖可有押對面結介
 食冬好定相志少く申被思食へ同之と對面
 以結年迄お初は着皆為長申來進方一音出神代
 各名亦門也陣先申宣仁門也招 招寄陣官問時
 成列由次入日門着奥座脱皆一音 脱前一音須
 更起座又進方 後着端座脱皆為長 以應進皆
 官人二音 合合 為扶扶 次為人推右廿辨長淳若賦下皆
長淳
三朝内
有自
作官外 書 皆去り進方也 手並筋為長書進前披辰礼

記傳
文境真 取文向奥座方披押令扶進前
 文披見又押令結中局文加礼置方
 瓦筋此間長淳退退次 以官人招同人下右書長淳
 結中退去次長淳就扶伴云并介食延日時
 勅中作由手微唯職子退退以官人右長淳
 向云陰陽寮也次 作何 職子長淳退去
 封持系勅文手並筋披及職子 退退以
 官人作云史三 草持番三 長持番し申進進物
 扶手並筋引寄草取勅文入器九 筋下合書
 押書草作云奏書 長淳欲起手目留
 其手返給手結中作 長淳欲起手目留
 其手勅文下長淳三 傳退去次以官人右史押

出方甚史之く是去召官人之撤賦起座
 經麻子度退也此可引也先由陣夜
 家司親衛覽者書加賀四年料未為之作披見
 一返給令成返抄家司如判下給之
 此可作不宛了然之為之由之伴
 隨所到當不養濃寺親衛
 鹿乃高然不寺種禰同乘至下
 次乘八系車奉神祇官於部并門代
 下車神今食之儀如例不及記月次
 系至初之申官内隨身有發者声
 建長五年承以可力也斯以之夏又作舍
 以分志之神今食之海山心

杯以思昧く質后顯誠必形拜候
 遂共辨以自愛也併只此神
 如復累家之餘慶之跡之致之美
 今度扈從之有板有向之及
 相觸遂恨其福可相付之矣略又
 同下之

擇申

御拜賀日時

今月十五日甲子時戌

永享五年十二月十五日散位安倍賴有重

[Faint bleed-through text from the reverse side of the page, including characters like 申, 賀, 日, 時, 戌, 甲, 子, 年, 月, 日, 散, 位, 安, 倍, 賴, 有, 重]

天保十一年十二月十五日

今日十五日甲子

御着陣日時

擇申 御着陣日時

今日十五日甲子 時戌

永享五年十二月十五日 教位安倍

永享五年八月十五日兼任大将

今日十五日

兵部有移

兵部有移 右近衛府

從二位行權大納言藤原朝臣公名

右人今年八月十五日兼任大将畢

移送如件移到任用故移

永享五年十二月十五日正六位下

正六位行年

卿從三位行藤原朝臣親信

大輔從四位行下部宿禰兼勝

少輔從五位行原朝臣持常

權少輔正五位下行惟宗朝臣相豐

今度率今

何例可令

今度率今

是乃不能被觸仰

月 亦 也 乃 律

十二月 廿 日

親 衡

口 位 史 公

口 位 亦 亦 亦

口 位 亦 亦 亦

今 禮 了 也 涉 考 傳

中 禮 了 也 涉 考 傳

如 下 知 亦 亦 亦 亦

河意之目之

十二月十日 月夜

今夜之者湯志陣何例

今夜之者湯志陣何例

今下之者湯志陣何例

今下之者湯志陣何例

十二月十日

師也

Faint bleed-through text from the reverse side of the page.

Faint bleed-through text from the reverse side of the page.

Faint bleed-through text from the reverse side of the page.

Faint bleed-through text from the reverse side of the page.

出人之首向时不度纪子

言不能身能是恨自

子何能已。每至若以。小

如金而受家新以纸解矣

知七海國津廣如所結也

多乘先河之成又二種一類

以事而告昭也如法羅白以得

同所之與之有叶河也其家

少得結也其禁裏絲舞依院

頃之氣也河河河河河

中者所氣也

十一日

知足院園白記

嘉業二年十二月一日申即位 其儀略群臣 辰刻蔣祭院
之慶慶賀之次象肉同有舞踏諒園年古月身舞踏院
而依院作之

亦八日今日申將慶申之園時許中將着束帶 余衣右服叙位

園裝束系尤有其時何皆具右服之七也也表衣伴余衣初儀也

東照了着條園裝束表衣任文 鈍色裏表袴下袴束袴

鈍色也大口許是例表袴裏以之釵黑韜平緒鈍色五文冠嬰

卷之裝束了於對面庭先拜余次中將宗甫申業曰控

小政所又同申慶賀各拜中將各院余是巨衣冠亦自地

小浴足祭院 也慶上向 中門慶賀之依台亦即前又申拜

[Faint bleed-through text from the reverse side of the page]

仅度余月依后春冲前即春心中将书同会拜书院
有拜拜

[Faint bleed-through text from the reverse side of the page]

文曆二年四月廿八日攝政詔之後拜賀也

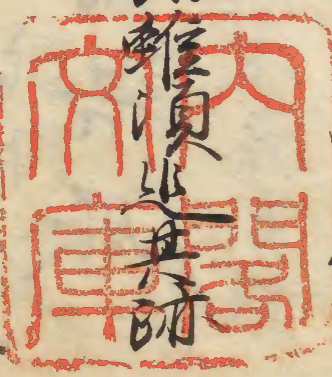
又有受長者平事 夷燭前馭以下束集

予着装束

諒圖束带 釵平绪如恒兼保大威唯合暑

輕服給拜賀日令着吞服給雖須此其誦

彼者一身服也足者天下諒圖也先例又



拜賀日皆着諒圖執柄長水神事日着

右服赤内其理不可然仍不着吉服

[Faint bleed-through text from the reverse side of the page]

十六日晴亦掛寺八講中二日之布可着由

日野中納言相觸早以早足着束帶落女帯

お叙物志自里亭畧く諒圖中飛羽事着吉く候不候之
と交末世源圖く仁く流季く解不便く

寄八葉車中門案軟物布衣雜糸車尻久口人

牛童蕪芽持衣進進く為長糸久古糸袴富色
有伏但

進衛二住秦久増壺岳袴八葉堂東門道可相約

く由作合く布頗子各首登之廿时花山院大

納之死鳥井中納之日野中納之源宰相不各講讀

儀必恒の不紀く論義く退書已及更燭

十八日晴く日晴定院七回之亦掛与被行曼

茶羅供在儀布糸日掛苗八門相觸の口

似状晴天着装束吉糸八葉車生兵糸水

拾吉 小叙勿忘日計事畢
番長久守 近
衛一府武次 各盡密務 亦故与如 積貫
下車高長木可來途之此以由急与作
合志也 年刻作之始大阿因利之寶院
唯后按察大納言平洞院大納言日野中納言
三条宰相中将亦若座按察一師障
取布施退书 前于七内方遠行 向侍從
甚整宿可

寺持寺御八講

證義者

前大僧正

權僧正 兼持師

初日

朝座持師範誓同者權僧正

讀師隆秀 實意

散花負魚

行香凡前大僧正三礼宗紹

暮座持師隆秀同者 實意

讀師範誓 實意

散花沼意

番長久守 近

亦故与如 積貫

下車高長木可來途之此以由急与作

合志也 年刻作之始大阿因利之寶院

唯后按察大納言平洞院大納言日野中納言

三条宰相中将亦若座按察一師障

取布施退书 前于七内方遠行 向侍從

甚整宿可

行香凡前大僧正三礼宗紹

散花負魚

讀師隆秀 實意

暮座持師隆秀同者 實意

讀師範誓 實意

散花沼意

第二日

朝正御師黄意同者 隆秀

續御俊田 唵 龍卷

散花宗紹

若座御師俊田同者 魚暎

續御黄意 唵 隆秀

散花房明

第三日

初座御師魚暎同者 俊田

續御黄意 唵 黄意

散花宗紹

朝正御師黄意同者 若座

續御俊田

散花宗紹

若座御師俊田同者 魚暎

續御黄意 唵 隆秀

散花房明

初座御師魚暎同者 俊田

續御黄意 唵 黄意

第四日

散花宗紹

若座御師俊田同者 魚暎

續御黄意 唵 隆秀

進上 屋地一所奉

右為本所御方遠進上如件

永享五年十二月廿八日

基敏

大正四年十二月廿一日 奉

大正四年十二月廿一日 奉

大正四年十二月廿一日 奉

次日雪積依事落居徳家冬室町夜
仍予馳系一海海而為攝政才京官除目
予亦中候

廿二日陰雪為札

廿四日新師勝物卜祭七日京官除日延引ノ

廿七日晴予且著袴衣臣衣為支藤丸浮文指費

冬室町夜俗群象文以不可勝斗志也

七日尚代初度京官除日也可作批筆ノ生

以中將降を朝相催ノ同ノ 似物

仍入夜密々 中陣外 著涼圍束帯必例

黒深鞆銀造 釵柄較 純色平緒借信大炊内府 素久各物包不改ノ丸重

許象内香長春ノ改也 不改ノ 又非 必是例

隨身亦進前如常自言遺尸堂上先書法源啟
東座為黃白所說之儀隨身二人引平程
依衝勢依線圍不乘衝子說入漢戶
起座四五七九四被領下先以令從之
次肉讀奏聞撲定中畢平吳陣奧
書奧端時吳時中將隆遠報來此作
百作中司可放行京作除日
當官人令發賦以官人外記外記世細長退入
賦平作之日可有除日法司法作日師世細長退入
以官人右指有右廿并長淳書賦作日日退入
以官人右外化師世細長退入退入
考中次為人藤原懷藤來有官以官人右外化之位

外記 某亦作小庭平作云甚文以外作退去
次外記之人後管系列小庭西平揖起座
番長相從後不進前列立東上小西揖葉室中納之立平細
先制之
中山相云右林立西北西草文外化同列立知言板之
次用白起敬上先以外座後平揖離列之立
大位不揖日外化之進來平外跪平指笏
取草外化之跪揖法之各揖入各右門既當拜小
板發打東之行後側餉南黃子入南面畫戶
小行副由畫右印座同南挂小色跪先安右膝行
由之夜先右膝畫管以右平各草左下奧方列畫
東方以同平押卷同屏外以硬草下力逆行先化足
九足之由是下而既方按笏自九足起之按笏九迴經平路由書妻平

東行折山山形着座有揖兼室
山形着文
糸至各着座次 自上冷引巾簾
用巾起座

降簀子小新入巾座間小間は受因座
受因座 巾簾
市及居廻足揖起注津簀子入由間
昇長押之時

着因座先跪因座東依重御氣又膝行爲三反
先九足
也左右手由因座端袖門家美く者 揖
一教受く細言執筆之時大長二枚く亦受か介一枚或不安か式又執筆因座一枚許安く先例不問

川家籍沢依巾氣又奏關官帳二局
其儀置笏
注ノ而端易ヲ 以左手取立一第七局書二有奏木移
極抑ヲ善ク

入沢莒懸籤書莒耳
二有奏不混執く極置く六位也文武官馬名帳大馬之技馬名帳を納今之右莒之有奏故矣
關官帳二卷由莒

披見く先正次推
爲中枚推
先元爲く進入莒以右手九揚關

官莒 莒右中程
以左手引下硯莒其次並關官莒也
寄九手
分右手莒初刷衣裳文又披見關官二局之反由之

枚許見く
莒中(添入)見く見く
見く爲く莒く
正右取取笏進九足指笏推硯以下莒也凡方以九太

手取關官莒何開巾氣色膝行以九
就 簾下
莒莒取進
莒下方以九手裏巾簾
手引く 色入

莒拔笏進退 先右由因座前致座与儀天覽く
被返下志最之指笏莒進退 先右 着各二座

置莒也方拔笏進退置笏先以左手引寄硯也
關官莒傍以右手取上關官莒以右手引上硯

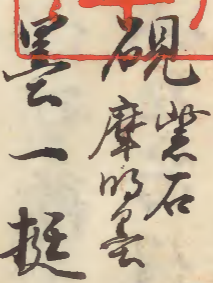
如元莒く申之莒以左手引寄く使之有奏返
並關官莒式其氏如也並置く 題上 年

取管假次依口氣文線大同其儀量勿取大同
右視管小板之 置可緣之所以左右手局取札書文
 自與端人細管局于入小板下向乾方進乃足緣
 大同 師世別片量日內之入之時付打目 作法有口傳
中間初制衣裳抄の体是之 練之 爲西面反笏依冬
 門中簾山予致局置笏取水入之水也 硯入酒之 摺
 置不取手大指与人卷指當置凡右取凡大指抱
 袖口纏于件指与中指于押硯凡下方 良久 摺之
大同中間由右 摺畢置置也 筆是深筆 乃二管梁之
方家處 次行式了史生取笏有奏也 以順披了押
 合當分文披候了押合准氣色也 披置 硯
 右其關官寄物 左視管小板上 久其關乃也合必置

小板上披大同見定但深筆書我任人置筆
以右手指上大同 只今而書付く下の方ヨリ摺之ヲ入テ破打定
 續了門掩大同反有奏尔披持了平 向 不佳任同凡
不佳任同 置筆局有奏入中二管打就也 寄物 每
 何人如女但寂初一人し外に押合之儀次任氏了史
 生之儀同分次了及笏奏之院宮中了及今山所處
 給之後了系儀定親之來了後了了作之院宮中
 文計同度大横衝重勸置決定親之來之院宮中又
後字依先取門流是之 以詳以料取之 小山流
 不可被了了 後字依先取門流是之 以詳以料取之 小山流
 次任了了史生次同白被授了被書了了 各因語一通之
 了了及之儀短再披見定了了之熱道袖書也元付
 短再取笏了定親之來了後置笏以了平端

尸又作可動之字次按口持為下動文手取之
置座前此指每短冊結結木強檢合入小板下取文
置硯各任之句中文打點書寄物之句文甚次任
法司奏及之通成束之儀依此說宮中尸文裏
第在牙之甚法司奏之尸文之與為第控
口倍押指之二節按之五方尚左膝破之又二節破之破跡第
如元局之入牙之第第控二節如取檢之入
右袖自左袖取書第控更替之二續之續同上結
成文甚中有口傳摸樣入之及成福尸文蓋之結之
次任臨時內給開白布大長布亦臨時尸文
句中文任之所跪寄物指成束次任結術奏府
奏小節句若成束次任結乃內官舉每短冊

入小板下盤句指成束此同顯官舉攙給中取之
同葉室黃門給之令舉之舉之了指束之
市丸之秋開白此乃開白衣授小折第第取之
置於由以中取之付信階由自端次中任之
隨任打跪小折第第懷中之志任畢大間入
日次丸第任天氣局大間以丸手取書袖代以丸右
手卷之結中之時乃付板局之之置硯信定取成袖
蓋牙三第取取大男入皮第以右手持上大間告以
左手引下硯甚其其認指第推下硯以下丸大間
告奏因送退授第作天鏡之被之通下之
第之指第給甚後座甚甚書書第拔第以元蓋
稽之成束置硯者對之尸文亦拔第結之



扇柄入小刀切結結入小板下更寄物

扇柄入小刀切結結入小板下更寄物

扇柄入小刀切結結入小板下更寄物

扇柄入小刀切結結入小板下更寄物

扇柄入小刀切結結入小板下更寄物

扇柄入小刀切結結入小板下更寄物

扇柄入小刀切結結入小板下更寄物

扇柄入小刀切結結入小板下更寄物

策二策

西策

一策

一策

一策

一策

一策

一策

一策

一策

以上以言檀篋二枚累之入匣袋先云

一扇下蓋策二管子又扇下捨上下

上物為六位外記給之可任車大

外記師世如
上陣家持系
可任車大

廿八日雨下

廿九日晴





Handwritten text in Japanese characters, including a date and a signature, is visible on the right page. The text is written in a cursive style and is somewhat faded. A red square seal is stamped on the page.

Handwritten text (top right):
万一千九百一十一年
五月二十日
山田 龍太郎

Handwritten text (middle):
山田 龍太郎

Handwritten text (bottom):
山田 龍太郎

Red square seal (bottom center):
山田 龍太郎

