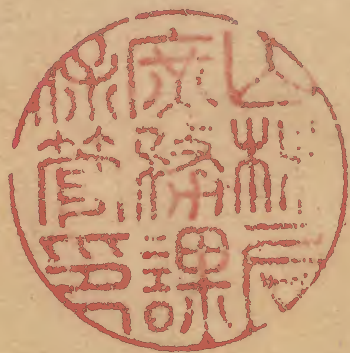


三田尻 宰判古文卷之三拾
 佑波部
 府東大寺領古文卷寫
 六拾五

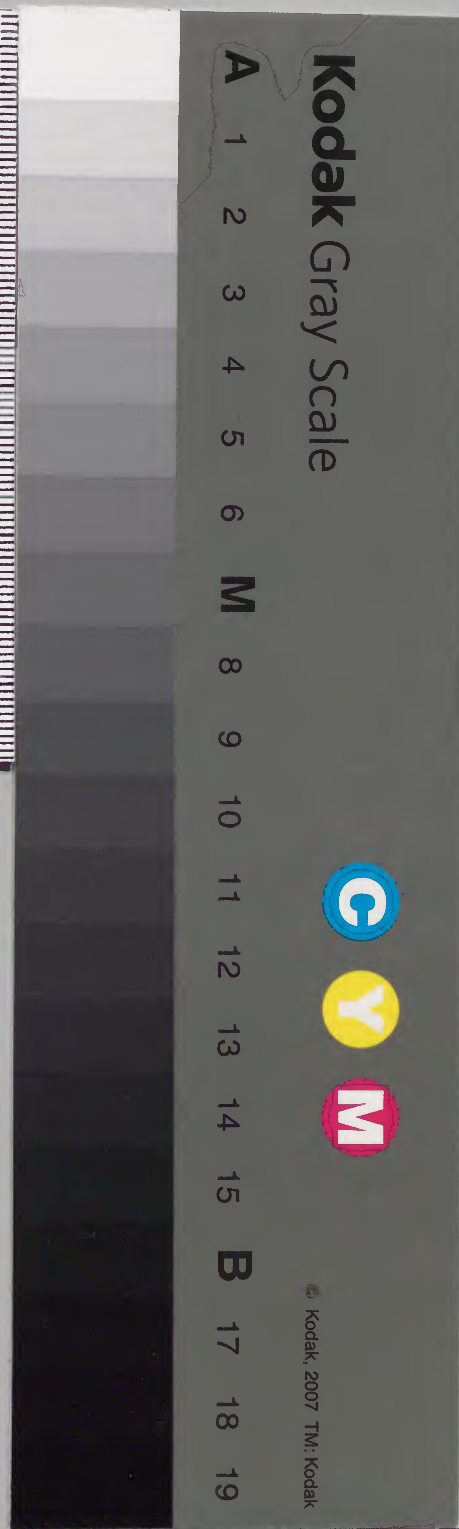


庫	文	閣	内
七五函	二七四冊	三〇二六號	和書類

農商務省
 四〇九四號
 四一冊

和書門	三〇二六	二一〇	二七四
類	號	函	冊

内閣文庫	
番號	和 30026
冊數	274(263)
函號	175 192



糊などで貼り付けられている部分がめくれない箇所あり

假第三一號

共四一

富原宗判官文書之類

法政部

防府東大寺殿古文書之類 六十五

共八冊

乃海官編名字 之外古文書抄通他家之書 上首氏玉符分

[Faint bleed-through text from the reverse side of the page]



松海社之書大内取 中下

編有案
享祿三年

立舟上虫の氏松海社一之

松海社之海軍社官中右中右貞世
國語國松海天海之文
國語之及未能再興之
早遂道畢一切海軍
校國軍安在 寶之邦
延長之氣形者
天氣如此 中下 以快

享祿三年正月廿 右中將

松浦三海軍社官木中

三條西殿より及り 小文上巻五ノ八
西條上巻五ノ八

大内周防少輔 実重

尚書松浦三海軍社官木中
按察使 勅許高禰旨別
中書省主簿 松浦三海軍社官木中
少中書省主簿 松浦三海軍社官木中

河了共七 実重 利十三

大内周防少輔

東端云

弘中兵部丞

玉享祿云

法每雅系居汝

西長

音巨殿居汝

然松濤天海氣出再自之

汝下能作漢子烟亦如之桑國潮

負物古新在無先以の多物

聖旨先定由之聖訓以地國

兵部少輔一區申志志の為

同前以也之但不可準法政之

得之

二月廿日

西長州

以爲雅系居汝

音巨殿居汝

[Faint bleed-through text from the reverse side of the page]

- 天海言南道為中法度條
- 一 社僧并社友未盡夜著木等物
 - 一 番匠出入時越奉
 - 一 飛脚從社家等付交
 - 一 法宣市匠無部著法吏等有
安河法司
 - 一 喧嘩口論停山司
 - 一 延寺中法宣政不順實未一人所
 - 一 法團漸有越著法吏監固中
中法司
- 以上

享祿三年

四月廿日

初尾法守在判

兼云 享祿三年
天海宣道為中法度條字初尾則判在之

主任享祿三年六月十三日 享祿三

和清天海 出道立之時著法吏不悉

享祿三

(Faint bleed-through text from the reverse side)

松濤天海宮志造立善法之善書
官享祿三年六月十日

奉引

宮内兵衛四

上目与云云

三人

侍每刀松

二人

行屋至斗抄

一人

上目并紀元

三人

四多去身云

三人

以每能生丸

一人

侍每志云抄

一人

宮内兵衛四

一人

上目与次帝

以上指一人

同善法之善書享祿三十一

奉引

行屋形云

得家系系門尉

得家系系松

得家系系松

得家系系松

得家系系松

得家系系松

得家系系松

得家系系松

以上係七人

一

得家系系松

一

二

二

二

一

一

一

同書法之者刊寫錄三之千二

在行

以上係七人

得家系系松

得家系系松

得家系系松

得家系系松

得家系系松

得家系系松

得家系系松

一

一

一

一

一

以每市上卿

行庭形也

上日所記序

上日所記序

志福寺序

上日所記序

同善信志集錄三
年三至五
車行

高内兵衛卿

日每又記序

要内二了

上日民戸五

教江之七

上日占云了

日每古志尉

日每古志松

日每古志序

上日主殿序

一人

以每有言助

一人

安内兵部助

一人

上回与云云

一人

行底至手助

一人

日多木上助

三人

因与与云云

二人

曹洪庵

二人

河内院寺云

以云云三人

甲 在能云云云

一人

表苑人

一人

濬年云

一人

主枝操云

白身

安内新云

柳神云

林后云

枝光新云

但口松下

晴原云云

皇承三年六月十日
右院十日外十三日
以下每日系列如件

皇承三年六月十日
皇承三年六月十日
皇承三年六月十日

東大寺沙門玉眷
在判トアリ

寄進

西方寺燈油新島三從半交

在下德地伊地村島居瀨

東限海 南限例三前
西限海 北限 同

右寺志在極建立之別而弥陀如來之道

場也勸之奔波以助力取送每年之

皇承佛性燈以信備未構立難地坑爰

一院平人多地欲相未未世一灯明以袂之新

而備佛陀最要而後誰人可有遠祀以字

然者勸之遊阿弥陀佛承以知件各地

復書不括打明し抄如得

文永十二年四月日

沙弥左判

在御判

下得地保内伊賀地村
物方古法墨之百姓未由建礼
由之聞あり自今以後

志人百姓亦をちやう志人
故平左入及収教長清政
清政の志をりし
らすは如件

建治二年三月日

建治二年三月日
建治二年三月日
建治二年三月日
建治二年三月日
建治二年三月日
建治二年三月日
建治二年三月日
建治二年三月日
建治二年三月日
建治二年三月日

寄進

下地地西旁寺打油新每二院寺
在伊賀地村島居洲

右於波每者限永代為御菩提寺
且皇塚之有相遠但之國方云地以方而
加散英万難公奉出而奉免孫千阿孫孫
者也雖及系際皆之甲乙人未而之波
遠如河提阿弥陀佛為院主藏之勅信百後
人林如件

建治元年十月日

地取左系門厨持成
至新上

下野原中初狀

竹原源左為入當

取

年礼令内阿弥陀寺位
未申地及代波系之北
中事一實云山新儀

守之例可致し河内守
万也何能逐如件

弘安元年三月廿日源定一

源左衛門入道殿

源左衛門入道殿
弘安元年三月廿日
源定一

於御方古敷地者任其賜
又を御義徳志先達のらる
よをさしてまつりきしりとも
る石是間きしと御ねとこ流
のらちきさの木のけの園を我
重取奉寄世の如件

弘安元年後七月一日

在河内守府時盛

在御判り

寄進

下得地内西方寺免回奉
武苑守殿和奉寄進也為
推阿弥陀佛一院之職
每月有之悔忘之被勤仕
波段之狀如件

弘安六年八月廿日

名刺廿三

菅園河津院寺住持末甲口名公

至外上傍カキアリ

内地頭并甲乙亦可停山監妨

里奉 備有閑東御下知英國宣

嚴重之立停廢地頭并甲乙亦入

孔入以備有閑東中下知國宣分

可被寺勢之狀如件

永仁元年二月十七日

月戌一 如

寄進

西寺寺河孫院如來御敷地奉
右弟難公奉并道親注上
新回宿未与月布不并之上
且以之親し例且依長倚

三右の厨寄進有永代
和免珠也依最明寺殿
法善提深之奉給之林出件

正安三年十二月十五日

地氏藤原定基五割
トアリ

[Faint bleed-through text from the reverse side of the page]

東端在左及利三案又上り

寄附

周防國阿蘇郡寺

備後國吉津左内本庄

奉

右属天下群鑑行禱所
奉寄也仍寄是之状以件

正平八年十一月廿四日

左兵衛統源鞠判

裏出

式印本阿蘇地古戒沙房初指

仍初写是之

正保三年六月廿日目代

印

東端法教出禁制武属出判在之トアリ

禁制

周陽國阿弥陀寺

右軍勢并甲乙之亦不可被
乱入狼藉若有違犯一舉
可後罪科之狀如件

貞和六年十二月廿五日

卷

此卷係...
...
...
...
...

裏揚法院別東古古油院之

東大寺願周陽國

人衛臣錢以下

公古軍并守護

同人夫役等事

取令免除之狀如件

應永世二年六月五日清判

衆徒中

書入

内大臣右大将征夷将军藤原定院殿義持出坐

裏端足利家執事藤原知成トアリ

東大寺領防園田之御正税并富園

元年貢采材木雜具未奉為奉是

是之其領之勤也也也御進出使

御座 在河内郡(和歌山)

文安二年三月廿日

永祥 在判トアリ

志妙 在判トアリ

東大寺領園防之御正税并富園

之地頭藤原貢材木雜具等事

海河上流開渡付其年如先之在領每

任國匠文之旨可勤道之系有矣儀

在亦若云願云云関勢可流申更

中而亦作也 仍中初出件

文安元年十月十日

刻此版 河原左判

兼初後の卷

如此去判在

印

國廟不乃強存舍利海奉
正年教在而臨通仕之
永仁元年十月五日河原海寺
講堂之寫卷而奉寄附志之
此志者向後志の寺外と院
禁制仕國意高越聖後
急可令無仕処如件

文安五年十二月廿七日

月代 王祐 去判

如此

印

裏端戒壇院玉膏長老出下知狀字 大光寺

留守所下所門玉膏判

周陽四年礼堂招延大光寺別角藏

右免回中事

右皮別角藏未奉依為先之支體

明院河孫施寺為戒所坊之於考

知所任也遂而也自今以後又以

可為同前所下知也然志保

民之逐知与教勿委其教以下

元寛西武年醉十月三日

因代判

裏出

以西出寺河孫孫寺戒行坊在之知字並之

文禄三年六月十日恩照海為

皮津漸采色進人爲古歌
奥陸山之高也其九のり然
里高胎代江津音多也
そと津之

文昭元己丑
十二月九日 房頼好

定結

河津池古

年以事

出坊

古哲因

此地乃唐末之車法申一入道
身細標爲信口仍因際与依三奉

本一地方より中野色取
月形津形招致し甲午年
より内閣部利用去来より各處中
事一由法上法以来去在在甲午去
年一月より至るまで甲午三
十條人等の中此之より一人は
久しし所在よりより不天の市は後
雇夫率一より甲午時分よりより
地方よりより周中取るは道は
甲午の寺家奥陸へ此之海へ

文明二庚子 應奉り言はる
五十九百 房頼為

河内池古 年以奉出坊

皇徳月朔 月代惠徴上人

月 一

周陽國府河津院寺奉為
因漸建立自性古寺誓
相達之要去年冬保不魚之
儀堂舍僧傷患令燒先年
所有再之在之若者僧衣也
與隆之志至寺願之族志若之
念馳立志也若於不惡歎歎之奉
者就治進一信可如下知人好

文明十七年六月廿

從四位下多良朝臣在朝

東出
大書西又於國廢文庫秘苑之

永正七年癸三月六日

月代ノ一
看

顧中 東方奇順國高田保地頭
右為保志東方奇順國高田保地頭
法也而一與道也而說款中而
之也也而一與道也而說款中而
一為保志東方奇順國高田保地頭
每年地頭保志東方奇順國高田保地頭
之末之保志東方奇順國高田保地頭
一千水風抗并臨時保志東方奇順國高田保地頭
軍保志東方奇順國高田保地頭
用之也天下平均大保志東方奇順國高田保地頭

換足事

一年有運送時三十二五月中國陸
納而之運送多
以有條之知形多六分陸為一事
有也愛志一回高田上為保下地
時而中一言之子細
波色孔類志報中一云高田
月鏢而帶之池之被石敢
有以條保中志奉始梵天
帝神也之五之平國中

大小律紙跡之六佛八樓
并尚家氏神木佛殿之象
仍為後日乳中
如作

永正三年丁卯月多中誓少押與房

裏之六トモ時、拾ナリ本去ハ東大寺ニ有ル

裏端

吉市保日綴多民彦也
預申出濟類吉本保日職奉

太出腹内吉本保去因能進止地也
而今安在洛之時幸對東大寺控因
部還補、如右拍方因腹在、不、室、
於在右控之違乱、而控出、其河、左、
案、最、重、可、相、信、之、旨、主、而、對、弘、證、
在、虫、救、通、到、着、有、
永正八回、不、至、心、從、福、

跋穀件抽忠良常加之候人亦不
 得法目代權強壯之語方御未至
 時以柄誠佈住國衛再興心當時既以具
 以後程石之極多方之疎念之旨對法目成
 密誓之條以爲土忠臣及地軍乳者也而
 一為保正統定事廣指五石七千子子細別紙
 勘科籤卷費五石之秋淺公年內爲期限之
 一依上條忠臣狀中上志對國衛被疎念見
 而之候之語爲河州之石石致及地更不
 同將人國領相之候也

一國衛申治臨不設之沙古不取誓不
 可空馳走之也
 右條之存之義又法目代志臨取
 之旨之由國公角忠功以亦人候也今遺犯
 志奉給氏神八禮示日本國大小神祇
 殊大佛法對之石多承志也此後此件
 永正八年癸六月丁酉 兵庫臥法經 在朝

補任周瑞明鄉領平野保代官職可

陶中勢少補息房

右之人而補任也但正格以下格之課設無痛急之波波其河法其書之河法者速之有改補音依寺川評定不補任之狀如件

永正八年轉六月十日言五年預五原某憲

利上

裏端之 平也保

每回補任案トアリ

為本物元賣後申國領内産回定奉

合代米 恒古之定

右就立那存每年米進奉 之犯

犯初吉為德橋上船米河法之河國

六ヶ取法取定之為從南那結新法

於孝子之財法孔穢內以富致法以入
中治卑人聖法以法貫立如五方貨
以上七法不費文於回客遠勤後年
總名今勤官商如市七法不費外代年
百七也也四法保官商如酒掃江新
律中自戶回客國勝方而穢後步
後是常中法之官物并後國始以下妻地子
淋穢未運之聖法知新如但法時發本物
連乘至七之聖法之件地年之區治以項
之限神司相奉者必新之之聖法也法

百一依聖法之成法如聖法之聖法
國於內在如子年之如商稅之押
百一既如法中定了上志更聖之聖法以
新又年中一國法法法如各別
後中官如乘不之聖法以篇如河本物
凡戶回客聖法中成法件

永正拾一年甲申月百 戶部奏在刑

上目刑刀卷
以每雅余物
三好日

竹屋掃部卿

賢考 トアリ

以每右方尉

張良 トアリ

以每右系卷

貞治 トアリ

大每右右右

神代云

仁深

一 願申 國術修安國并左衛門少輔
右侍每右云國術進也而云永正十年
就云云云云云云云云云云云云云云云云
一 旨嚴守中相要達亦遂勤淑况就中云云
一 由月代金中向後耐お古門深定既云自
候人氣結分云云云云云云云云云云云云
一 調從自今以後雖遠耐志堅守徳也云云
一 由月代金守徳志也依云云云云云云

奉之旨通奉

一 件每不為案法新揚及改按案不來
遂應奉

一 件每不為案保西院史物定年以按不而
令西院官物定年按案以年內院限百餘通

一 者以後法具改改改改中向時志之抽忠
功奉

一 國部中改之改後不知不知改改之
令地立奉

一 万一至西院未漸志隆西院時下改改奉

右案之隆為一事左邊犯志奉始長
神日本國大小神祇神大佛法對可此
象志也河張久如件

永正十三年丙六月一日 兵庫隨江院新

裏中在
如新在

公夜十言條以去年日記以
以以變路之遊披露以就
有報於年之知以中存
有之知言以每維步助海
海澤以向之心一海相之自
言言言以信譯之

公十一言 西長天

國代版系 卷之三

裏婦 靈仙 貞 長 少 正 如 是 在 虫 案 之 香 車 七 廿 八
就 尚 古 氣 法 而 在 前 之 成 案 之
各 同 之 通 送 披 露 以 改 前 法 持 出

如好之志縱強永代變切也
至之為據案河下地未之紅色山也
如土志津洲字奉云云波之納方
同古象平堂法初之代相
殘分從妙苑寺新後五本之
系加古象遠為之條之為古
方之安田行史清之平之
得之

古象八

古象八

古長 在朝

自之方日

靈仙古

壁書

一築垣内恐故牛馬為至靈
之奉一古狼藉也向後初之
志可押之五牛馬從之從言之

傍の成程之宛に科形矣
一為自用伐採以磨之行未奉
一為見相奪取強敵。同本書
亦承承以之可公禁之身之也

右為向後望書如件

享祿元年五月廿

申之間碑之書

國形順法陳史或控
人事來言以安之也
及之也之市以之也
此之也之桑以之也
此之也之也之也之

享祿元年

十月廿

武江村

乳白

後每雅亦居河

上因多居居漢

或存至之賦

音是丹得書

立卷

古云山中靜居

及每北步居河

上因士海居河

西國風花柳水居居

於你來下未能職至以

友配之候之此波波振

病之河對河川孫以

取年書之何付書之

上之得

五月

武唐

上因取戶西居

以每就人版

16
...

泉端就武庫拘分然所改中中名於案
今度位直致中中少年地内陶兵庫
以版相考亦奉法在洛中保國後
大版位陶瑞州觀之湯采江利年迄
於終昌在無依難計順亦奉中終
治然對國御法改中上之備我奉

以案之無還補之重臨中口相捕皮拘
奉補位紅正垂案之唯法改重亦
不夜有別入通法直致中少之故志
元車臨為湯和契納之地對國息補任
奉終者之言法在系法每守之版
以知和云國鄉中以云者以依難計通
氣之是之然念波清物之對國勝為之
奉一不之無不版心亦之版也少如中前
案之取度之持在亦永六之治也了就
下案之版候命借登奉位也奉之

旨位自致忠勤為以榮以武進接七之不
正據在如指案不奉一之之應納由
中知無承承以到去材以子如之之按
以心案未進之介勢弱之地神第第
免回未深盡分未下以之旨位与僧社友
理澄從運感信了在七之不奉法文治乞
遠案以直於附法親信運補以根由據為
所原之之得之了

以多推手在 旨位判了

以之判之也 旨位判

北判
判案

竹到判之也

旨案

以多有言也

旨案

竹至五斗也

旨案

旨案

旨案

旨案

旨案

相良中智函版

新指赤之西統未斗之是
因納四之之後為人神之好知
事一後而上及商人支之平信
亦何我信之志之勤後之也
中計之之清之

以 9 廿三 日 志 信 如

長 福 壽

純 如 契

以 爲 附 本 印 記

行 爲 之 斗 印 記

上 司 之 印 記

志 信 如

八

伊豆候

御返

御教

江條

高福王

行列

能為

四升

上目

所為

初取拍
御後
之
重

之

能為

去

上目

行成至斗一四

以每能乐神

此中何不

此板至一底

端回勤解思在

多封一、行是思三

享福至以每能乐四

书 行成至斗四

纯为

五廿九 云月三

此中何不

行成至斗一四

行成至斗一四

行成至斗一四

象端然陶或序指

就法拍而之西移

相名中

神一

先礼通

于清

以每能乐

六月

贞明

竹石刑尸五

足采

及至石神

厚采

竹至斗中

守至

守至

守至

始回動神也其門耐波以每

河皇親之身乃之波 房松

瑞符安東古之奉古於其一系
氣色重而白之以後其地
其為所出之定度其國所
隨所於地而波於內而散至
分之年一志之新名際之
得之

沙法也

三月十日

五白

年行氣

如判

河津流溪

裏虫

此案文南郊之卒此此乳遠之

似生院河津流

[Faint bleed-through text from the reverse side]

裏端 就務井安寺香仁成極兵多惡取道案より

言札波有之河津井

安寺古於奉一也再於正月

好度之我未拘垂之凡本

室之今登今之波也亦之

市部付年其於以余候之

存余好也市公安之之

得之

河津

桂多也

六之十七

元親

河海院院系

卷之

卷之

式年去首級之主

佛生院所雅氣

神祇會終失之日大就定造一寺之棟

社心志空地走而志志也海對寺門
忠良此此形治身也保大以復哀思
納身之取之也久因佛於建之
補予在河之流平時志波一寺
白之孫之止之有禮表美志也
仍杖少伴

永祿十三年己二月吉

東大寺多門院

英定

皇太后

御前

伏乞

聖鑒

事

臣等

等

等

等

等

等

奏

人

上紙共四拾七枚

又貳枚

