

令集解

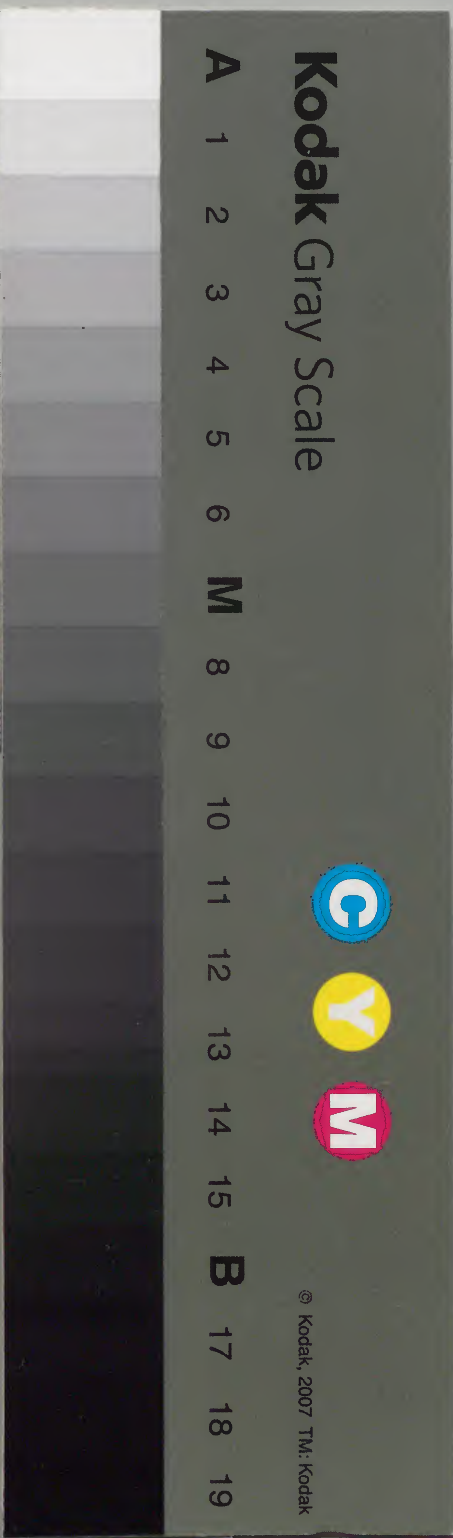
職後東家  
負宮宮令

六五

和書門類		五二八二六號	一九三函	一五冊
------	--	--------	------	-----

內閣文庫		和書類	五二八二六號	一五冊	七九函
------	--	-----	--------	-----	-----

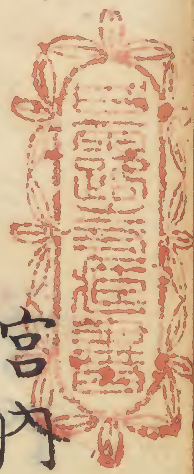
內閣文庫		番號	和 51828
冊數	15	(	3)
函號	179		28











宮内省

大膳職

木工寮

大炊寮

主殿寮

典藥寮

正親司

内膳司

造酒司

鍛冶司

官奴司

園池司

土工司

采女司

主水司

主油司

掃部司

菅陶司

内漆司

彈正臺

衛門府

隼人司

左右衛士府

左右兵衛府

左右馬寮







佃治田亦作  
甸田政

叔獲多少附及奏宣御食產  
謂奏者官田  
園池當年所  
考衰敗之目并收獲多少及冰室冰之厚薄  
佃種色目并收獲多少及冰室冰之厚薄  
皆申奏之也宣者若有勅語者更傳宣吉  
也穴云奏宣御食產謂供御雜膳謂之食  
長田及園池所生謂之產也  
池并冰室等今年所佃種也目并所收獲  
數及冰厚奏宣謂之奏宣御產也  
諸方  
朱云如言  
諸國也  
口味  
諸除調雜物外諸方  
別獻珠味是也伴疏  
云假如太宰進腹赤吉備進白魚御贄之  
類檢此記云除調雜物外諸方別獻珍味  
者判官以上宜入進奏若有勅語者追使  
報宣事大者博宣太政官知之類謂之奏  
宣御食也  
也古記云仕女丁者宮內省檢校分配諸

國也穴云內親王嬪等家事送宮內省日  
任送上日行事或定等第兩說可式定考  
課令云嬪以上內親王家事隸宮內省義  
云家事者考事即宮內省隸生自定考第  
又女王命婦等法家事古說送  
正親司未審所歸亦可定也

事大輔一人少輔一人大丞一人少丞二  
弘仁十二年八月廿九日官奏云增少屬一員所管多數其政定繁至于文案動致  
權滯伏望如置件員以濟劇勢  
人大錄一人少錄二人史生十人省掌二

人使部六十人直丁四人大膳職大同三年七月  
十六日官奏云加置官員事今加少進一  
員少屬一員右件依今年正月廿日詔書  
省莒陶司併於件職又主膳主菓餅等雖  
謂從停廢其政復歸職然則勢繁人乞更



加件員以前雖官職之員令條之限而臨  
時取宜政道攸尚伏乞依件疾置各理其  
勢臣等商量取所定具件如前謹錄事伏  
聽天裁謹以申聞謹奏聞

大夫一人掌諸國調雜物

造庶膳羞醢菹  
謂具食曰膳  
醢謂具食曰醢  
菹謂具食曰菹  
羞謂具食曰羞

說文具食曰膳也膳猶進也音時扇反羞  
音骨劉反方言羞也郭璞曰未饋食未飲

周禮供邊磨羞之實鄭玄曰未饋食未飲  
曰磨既食既飲曰羞亦雅羞進也醢音呼

改互周禮云作醢及斮者必先膊乾其肉  
乃后莖之雜以梁麴及監清以柔酒塗置

某日菹音側奠反古記云膳羞醢菹也醢  
乃中百則成矣有骨為斮斮元骨曰醢醢

肉醬音呼改互菹說文以酢及米淹菜使  
酢名為菹音側奠反禮記正義曰膳食也  
伴云廣雅膳肉也穴云具食謂之膳謂已  
備具了也焚食謂之羞謂一公焚了未至  
具了也但皆言食耳庶膳羞謂御食以下  
是也考課令有文也膳羞亦為百官也但  
御膳者至內膳有檢校耳疏云此司自不  
造御食但換校內膳所造故亮以上為最  
也私考課令云監造御膳淨式无誤為主  
膳之最膳謂高以上典朱云造庶膳羞謂  
時節曰等給諸司官人食等此司掌造也  
同醢以下餅以上何時可用何司掌造也  
醬豉時置反音未醬者賈逵曰有菹飲而  
穀而食菓實曰菹張晏注漢書有核曰菓  
之曰有菓實曰菹張晏注漢書有核曰菓



无核曰花臣瓚云木雜餅食料朱云食料  
 上曰菓地上曰花也雜餅食料謂菓也  
 在飯者未知而朝夕常給何伴疏云諸司  
 菜料此名食料然則以此食料作膳羞也  
 此疏記無穴云食析率膳部以供其事  
 謂諸司食析也今私云  
 案著薦等者可云此司職掌時行事亦如  
 之古記云膳部注云食薦也內外掃部司  
 營造苑之餐給諸口祿者掃部司亮一人  
 為敷即掃部司常諸國食薦事  
 大進一人少進一人大屬一人少屬一人  
 主醬二人掌造雜醬件云古記云問雜字  
 用元式供奉醬一石料上豆黃五斗麴未  
 三斗鹽二斗五升黃蒸二斗五升麴子未

八合木橦四分上醬一石料豆黃四斗麴  
 未鹽各二斗黃蒸二斗麴子未八合木橦  
 三分九釐醬一石料豆黃三斗八升麴未  
 鹽各一斗八升黃蒸一斗九升木橦三分  
 釐省檢古記  
 造官无此文

豉未醬等事主菓餅二人掌菓子造雜餅  
 等事膳部一百六十人掌造庶食事使部

鶉飼江戶數事

卅人直丁二人駢使丁八十人雜供戶謂  
 飼江戶網引等之類別記云鶉飼卅  
 七戶江戶八十七戶網引百五十戶右三  
 色人等經年每丁役為品部免調雜儀未  
 嘗廿戶一番役十丁為品部免雜儀每年



以下古  
記无別

木工寮

頭一人掌營構木作及採伐  
謂新伐樹木  
可以施於工

匠者為伐也  
斫云  
蒼頡篇  
伐者衆木也  
野

生案木已斬伐  
可施工  
匠者皆曰  
林朱云

採伐者未知此  
司自採伐  
欵為當申官令

採欵穴云  
凡木作及採  
伐此司支度申官

令採及掌作耳  
疏云  
木作謂凡以木  
作物

皆此司造也  
私營繕令云  
凡在京營造及

貯備雜物每年  
諸司檢新來年  
所須申太

政官什主計預  
定出所科備義  
云人功閑

日可侵故賦役  
令七月廿日  
以前奏訖役

直伐木等預可  
科備故此令  
前年申送者

然則此司不自  
採木作所出  
事助一人大

之國令採耳  
答然也云  
事助一人大

允一人少允  
二人大屬一人  
少屬一人工

部廿人  
謂不限雜色  
白丁取知工  
者充即

貴賤知工人  
充得考之色  
古記云  
工部廿人  
不限

同之疏云  
支造等取  
知工文  
衣服掌  
食糗亦

非雜戶合  
知也  
使部廿人  
直丁二人  
駮使

丁謂凡諸  
司駮使  
丁皆有定  
數持於此  
寮

此寮故无  
定員也  
糗及穴記  
等並无異  
義

古記云  
駮使丁  
分配諸司  
以外餘  
仕丁皆

配此寮  
私問駮  
使丁是也  
与直丁  
同

充答諸  
國仕丁  
是也  
与直丁  
同



大炊寮

頭一人

掌諸國春米雜穀分給

謂凡諸雜穀者皆於

此寮收領更分充諸司假令粟充主水大豆充大膳之類也

謂司假粟充主水司大豆充主菓餅之類

穴云分給謂每馬給豆二升之類上雜穀謂收掌耳古記云雜穀仰諸司者并官勘

量月新給疏云雜穀仰諸司者并官勘朱云雜穀分給也謂諸司食料事

隨色分給司給也

并月一度給月糧等皆是食新者或云不然食料謂品飯一色也故雜穀與分給讀二事者此說未明後度同此說也

及粃云別記云大炊戶廿五戶津國客餐

為品部免雜徭戶助一人充一人大屬一止五戶定餘皆止

人少屬一人大炊部六十人使部廿人直

丁二人 駟使丁卅人

主殿寮

頭一人

掌供御輿輦

謂舉行曰輿輦行曰輿輦音與反輓行曰輦音力翦反古記云輿元輪也輦在輪也漢語云輿母知許之腰

者已之許之疏云輦蓋笠繳扇繳蓋者其

意何若如繳之蓋次扇團扇也

爛反野王案繳即蓋也見唐衣服令或云



繳似扇而大者非也音蘓且反扇團扇也  
扇謂所用取風涼去塵粉者也音戶戰反  
穴云繳謂手繳蓋也唐儀制令云皇太  
子繳者是疏云繳者蓋言平教之蓋耳扇  
者阿布岐古記云陸詞曰繳蓋也音蘓且  
反扇隱羽也伴之家語孔子將雨无蓋是  
也今時惟悵湯沐洒掃殿庭及燈燭謂油  
燈蠟火為燭也粒與義无解別穴云松柴  
燭謂紙燭也疏云燭者四燭之大耳松柴  
炭燎謂柴薪柴燎庭燎粒云柴薪也音士  
說文燒木也穴云松明也燎讀庭火也伴  
之禮記以供百禮之薪燎也毛詩夜未央  
庭燎之光傳曰庭燎火燭也朱云問此寮  
掌諸物皆此司所作次若隨物色自他司

來領何私案无等事助一人允一人火屬  
自他司可來何等事助一人允一人火屬  
一人少屬一人殿部卅人使部廿人直丁  
二人駟使丁八十人

典藥寮 天平二年三月廿七日官奏醫得

寮系粒也弘仁五年三月十二日官符云  
置得業生四人事右太政官今月十一日  
下中務省符得彼省解備內藥司解備  
醫針之道國家大要其業衰絕无人可師  
望請永置件生教傳醫業者頭一人掌諸  
被右大臣宣備奉勅依請  
藥物朱云問諸藥物未知藥物一欵二欵  
私案如一何穴云內藥司藥自此司



分綱 療疾病 謂依醫疾令五位以上疾患也 疾者並奏聞遣醫師為療是也 疾者謂依醫疾令五位以上疾患也 案醫疾令五位以上疾患遣 醫為療又云療醫針師典藥量其所能有 患之處遣為救療者然則京中庶人以上 皆合救 及藥園事助一人允一人大屬一 人少屬一人醫師十人掌療諸疾病及詠 候 朱云謂為五位以上也何者醫疾令云 仍量病給藥致壯者亦准此故也或說不 然彼令為奏聞別稱五位以上也何者又 條醫針師典藥量其所能有病之處遣為 救療每年宮內省試驗其識解優劣差病

多少以定考第者此則廣包六位以下文 也彼令義解云遣為救療謂此據五位以 上不及六位以下也加以外國遣醫師廣 療豈何京內六位以下也加以外國遣醫 師廣 詠復具放上規也伺脈為詠伺色為復穴云 古記云問醫師十人如此之類司別數多 未知等親相避以不答未受定但臨時量 定耳或說文稱主典以上者即 醫博士一 除應連坐以外不可相避也 醫博士一 人掌諸藥分脈經教授醫生等 朱云私案 醫生既讀諸經乃分業教習幸廿以十二 人學體療三人學創腫三人學廿二人學 耳自口齒者伴諸業醫博士一人皆習教 耳次問醫針博士等何不云學生課試心



何若依醫疾令知可為耳欲師云然也但  
依彼令於案摩咒禁博士不云課試生者  
何彼條義解之醫針生博士一月一試謂  
略按摩咒禁生者案文可知也私醫疾令  
云凡醫針生博士一月一試典藥頭助一  
季一試宮內卿捕年終愬試其考大學式  
例若業術灼然過於見任官者即聽補  
替其在學九年无成者退從本色  
醫生卅人私醫疾令云凡云醫生按摩生  
習次取度人年十三以上十六以針師五  
下聽令者為之  
人掌療諸瘡病及補寫謂虛者補之實者  
針補寫所謂補者以大指引所謂寫者以  
大指推子午為限不得超過穴云補寫子

細之義藥家所通耳件云古記云搖轉推  
也大拇指出外之補大拇指入內立寫耳  
一云搖針右戾為寫其惡氣其內故曰補  
寫也朱云補寫謂以大指引推也寫身內  
惡氣補吉氣針博士一人掌教針生等針  
故云補寫者

生廿人掌學針案摩師二人掌療諸傷折  
案摩博士一人掌教案摩生等案摩生十  
人掌學案摩療傷折咒禁師二人掌咒禁  
事咒禁博士一人掌教咒禁生咒禁生六  
人掌學咒禁藥園師二人  
穴云藥園師在寮以時檢校藥



園也。生亦以時隨。俱生園。知採種之法耳。  
私醫疾令云。凡藥園令師於校。仍取園生。  
教讀本草辨識諸藥。并採種之法。隨近山。  
澤有藥草之處。採握種之所。須人功。並役。  
藥掌知藥性色目。謂寒溫為性。形狀為色。  
戶。臣苦辛之狀也。色。謂白里之別也。自謂諸  
草之別名。如烏頭。附子之類。古記同。但无  
君臣兩字。穴云。藥性。謂種採藥園諸草及  
寒溫見醫疾令。種採藥園諸草及

教藥園生。藥園生。六人。掌學識諸藥。使部  
廿人。直下二人。藥戶。乳戶。古記云。及。粉。之。  
十五年。經年一番。役十。下。古。二。色。人。等。為。品。部。免。  
經年一番。役十。下。古。二。色。人。等。為。品。部。免。

調難

正親司

正一人掌皇親名籍

為不課。故知於京職。亦可有皇親。戶籍。親。  
云。親王以下。四世以上。名籍。皆於正親司。  
案記之也。京職。亦可造戶籍。何者。戶令云。  
皇親為不課。故也。穴云。皇親。謂四世以上。  
也。五世王。非但放格耳也。問親王。何。答。皆  
是。約。皇親也。戶令。不課。謂皇者。然則親王。  
以下。名籍。合在京職。民部等也。疏云。皇親。  
謂親王。四世以上。名籍。但戶籍。皆在京親。  
職耳。朱云。兼御。宣預。掌名籍也。京職。亦同。  
但五世王。者。只京職。預掌耳。此司。不掌者。



未知凡此如諸人每六年造戶籍每年造計帳何古記云皇親名籍也換校無位諸王男女凡親王及諸王名籍皆於正親司案記有位內親王若清求者由宮內省朝參及勅召者由縫殿寮又尚侍司兼知之也資人等考仕謂有位女王資人也一說五位以上二世以下名籍又五世王子六世王之名籍又有位女王等資人考文受勅送宮內省又有位女王名籍送縫殿寮但無位女王名籍在此司耳又親王并七世等名籍不掌伴云內親王帳內者心至室內省不預此司今行事止送於式部事佑一人大令史一人少令史一人使部十人直丁一人

內膳司

式部式之內膳司長官除高橋安曇二氏以外為正

奉膳二人掌惣知御膳朱云謂典膳以下

監知典膳進食先嘗謂在御所而嘗之凡

膳官營造清戒俱至然猶慮其誤犯故在

照臨而先嘗伴云尚書云惟侵玉食注云

言惟君得專威福為美食瑠音都竟反亦

似玉者謂之瑠郭璞曰治玉之名也或云右

御所自掌耳穴云進食先嘗者於御所而先嘗也但不見女官先嘗事典膳六人掌造供膳穴云非自就手造也率膳部令領



事以高橋阿曇之名負人任者名奉膳以  
他人任者為正也朱云造供御膳謂膳部  
之勢物等則璽調威次前後次耳或云  
膳部造盛見揆也不自造者大非何者文  
稱造之字之故者伴疏云典膳自調和庶  
就手造膳部同耳揆疏記无此文調和庶  
味寒温之節調適不失中和其依考課令  
大膳職亦須知御膳也  
清之類也大膳職監察御膳案最條知令  
史一人職掌耳不預造食典膳部卅人掌  
造御食使部十人直丁一人駟使丁廿人  
造酒司

正一人掌釀酒醴醴謂甜酒  
酒也甜音徒兼反廣雅聒耳也古記云醴  
耳酒多麵少米作一宿熟也穴云女司來  
此司之俱造耳伴疏云釀酢事佑一人令  
酒謂女司共知耳无按此疏文  
史一人酒部六十人掌供行醴穴云廣御  
是也朱云供行醴謂節會之日等臨時使  
廣有耳古記云行醴給酒耳醴坏之字使  
部十二人直丁一人酒戶古記及款云別  
十五戶倭国九十戶川内国七十戶合定  
百六十戶一蕃役八十戶下為品部免調雜  
徭但津国廿五戶今  
定十戶客餐時役也



鍛治司

伴云說文治銷鑠金也考工記政

詔劉猷日治媛治也大同三年正月廿日

華故虞夏分職損益非同求之變通何常

集之有也思欲省司合吏少牧多羊致人

務於清閑期官僚於簡要其正一人掌造

鍛治司併木工寮主者施行正一人掌造

作銅鐵雜器之屬及鍛戶之口名籍事佑

一人大令史一人少令史一人鍛部廿人

使部十六人直丁一人鍛戶古記及秋云

三百卅八戶自十月至三月官奴司大同年

每戶役丁為雜戶免調徭官奴司三年

正月廿日詔觀時改制論代立規往古相

泌未今莫華故虞夏分職損益非同求之

變通何常準之有也思欲省司合吏少牧

多羊致人勢於清閑期官僚於簡要其官

奴司併主殿正一人掌官戶奴婢名籍依

寮主者施行正一人掌官戶奴婢名籍依

戶令官戶奴婢每年末司色別若造籍二

通是也秋云名籍造二通一送太政官



司稱田事哉。答隨文習耳。其田祖事至戶令合讀也。田令云官戶奴婢口分田與良人同義。解云此不稅田。叔云死人等分田者。即申送太政官。但生益分田者待班年。給佑一人。令史一人。使部十人。直丁一人。

園池司

正一人。掌諸苑池。謂凡苑池之一。育有可。以供御者。皆司其地。令。不浪侵也。秋云。物產所在之池。皆掌。古記。云。除灌田以外。池等一。說物產所在之池。皆掌。古記。皆掌此池水度。分伴云。雜說云。有木曰苑。蒼頡篇。養牛馬。曰園。養禽獸。曰苑。

種殖蔬菜樹菓

屬蔬菜樹菓也。秋云。草之可食。惣謂蔬菜。樹音時。注反。左傳。樹六檀於蒲團也。穴云。樹菓二事。伴云。鄭玄曰。草木之實為蔬。蔬云。有實子。曰蔬也。等事。佑一。

人。令史一人。使部六人。直丁一人。園戶古記

及秋云。別記云。園三百戶。經年一。番役百五十戶。為品部。免調雜徭。

土工司

正一人。掌營土作。凡泥瓦。謂瓦泥。猶瓦也。以。云。以泥為瓦。故云。瓦泥也。音奴。雞反。土得。水而爛也。疏云。土作。謂瓦。以土作物。是瓦。

云。以泥為瓦。故云。瓦泥也。音奴。雞反。土得。水而爛也。疏云。土作。謂瓦。以土作物。是瓦。



泥猶言凡泥作瓦耳朱云營土作謂物掌  
土作物耳假令為墜壁起土此等者穴云  
土作謂塗并燒石灰等事即收此石灰燒而  
壁之類

佑一人令史一人泥部廿人古穴云泥部者

此乃使部十人直下一人泥戶朱云泥戶

交造泥戶奴利戶在古記及款云別記云泥

戶五十一戶一番役廿五丁為品部免調

也徭役也

采女司正一人掌檢校采女等事穴云此司只有

司耳問某女名帳亦在縫殿寮哉答私案

不合有也後案配水司膳司所殘可上縫

司故知名帳可在縫司但不合在寮朱云

挨校采女等謂此司為本司可分配後官

十二司等也惣名帳可有此司者未知等

字情何古記云采女考仕者申中勢省也

佑一人令史一人采部六人使部十二人

直丁一人

主水司弘仁七年九月廿三日官符云應

內省解併主水司解併水部員卅人今供  
奉御并平城宮皇后宮而其數少不足充  
用望請增加件員數將令直皇後宮者中  
納言從三位兼行兵部卿藤原朝臣繩主



宣奉初 正一人掌樽水饘粥 謂稠糜曰饘 稀糜曰粥 稠

依請 札記 正儀曰厚曰饘 音之延反 希曰粥 稠

音之膏反 穴之饘 堅粥之 留古記云饘難 粥汁也 即可云粉水也 佑

誤以饘字名為粉水也 佑 及冰室事 佑一

人令史一人 冰部卅人 使部十人 直丁一

人 駮使丁廿人 冰戶 古記及 卅四戶 自九

月至二月 每丁役自三月 至八月 一番 役

卅丁為品部 免調 雜儀宮內 禮佛之時 僧

多 等洗手 湯者當司 設若有僧數 察合 亦察 亦

主油司 多不堪 造湯者仍請主殿 察合 亦察 亦

膏穀液為油 朱云謂膏油 謂賦役令 事 佑

云調副物膏油 此則稱調膏油 耳 亦察 亦

正一人掌諸國調膏油 謂肉脂為膏 自餘

部司 弘仁十一年 閏五月 五日 格云併掃

職內 外雖異 論其所掌 俱是鋪設 而至設

公會 并臨時之座 彼此相讓 動致闕怠 加

以事少 司多有乖 穩便 臣等商量 先王 室

範政 期簡 要性 哲權 宜事 責訟 革伏 望依

件為 定 餘 宮內 省專 濟職 務且 省煩 弊但

官員 一同 主殿 察伏 聽天 赦謹 以申 聞謹

奏 正一人掌供御 沐 挾 疊 謂挾疊 猶云疊

挾音 胡類



子類二反。毛詩狹我天是。尔雅狹藏也。方  
信狹護也。案狹疊猶疊也。穴云狹疊二字  
猶疊小疊亦有耳。止佑云是朱云所掌事皆  
悉為御新者。件物元隨物色從所可來  
集。席薦菁簾。茗鋪設。事如掃部司耳。及蒲

藁葦等事。佑一人。令史一人。掃部卅人。使

部十人。直丁一人。駟使丁卅人。

茗陶司。大同三年正月廿日。詔親時改制  
論代立規。往右相。弘來。今莫革故。

有也。思欲有司。益非。同求之。慶通。何常隼之  
虞。復分。職損。益。非。同。求。之。慶。通。何。常。隼。之

清用。期官。僚於。尚要。其茗。多。年。致。人。勢。於  
陶司。併大。膳職。主者。施行。因。謂。古。書。自。謂。

正一人。掌茗陶器。皿。謂器。惣名。為皿。其木

搃名。為皿。音明。丙反。說文。飲食之用器也。  
木。工器。皆掌。穴云。器皿。謂筍。橫等之類。是

也。古。令。云。茗。筍。故。也。古。佑。一。人。令。史。一。人  
記。云。揆。技。上。師。皿。器。古。佑。一。人。令。史。一。人

使部六人。直丁一人。茗戶。古記。及。款。云。別

十七。戶。年。料。一。丁。長。二。尺。廣。一。尺。八。寸。深

四。寸。若。于。具。長。一。尺。六。寸。廣。一。尺。四。寸。深

三。寸。二。具。為。雜。戶。免。調。役。古。記。及。款。云。別

內。深。司。婢。充。款。云。此。司。无。駟。使。丁。者。以。官。奴  
古。記。與。款。同。件。云。古。記。云。此。系。內。字。正。一  
者。織。部。司。職。掌。雜。深。事。故。有。丹。字。耳。正。一



人掌供御雜滌之屬佑一人令史一人滌

師二人使部六人直丁一人彈正臺弘仁四年

六月十三日官奏之加減彈正臺官員事

疏二員今加少疏一員巡察彈正十員今

減二員條史生六員大同復中員二右件等

官員令條修立限而或事繁人少衆務難濟

或職員徒多其政不要事有弘華政崇改

張臣等商量具件如前伏聽天裁謹以申

聞謹奏聞又大同五年四月十日官符云

買臺掌二人右得彈正臺解備亂禁非違

者臺家大勢而因犯被召之徒多失其礼

非有臺掌何亂進伏請臺掌教正客止

者被右大臣宣備奉

勅准八省例補充

一 人掌肅清風俗

謂肅者敬也風者氣

泉氣有緩急聲有高下謂之風焉人地水

地習以成性謂之俗焉假信濃國俗起死

者即以婦為殉若有此類者正之以礼教

是以肅清風俗伴云殉辭國反以人送死

土云劉子風俗篇云風者氣也俗者習也

輒居此地習以成性謂之俗焉鳥越東有

曰鬼妻不可與居其元子其大海而舟之

其宜弟楚之南有啖人之國其親戚而食謂

朽其肉而後理其骨謂之為存也風有厚

薄俗有淳澆明王之化當移風使之雅易

俗使之正是以古記云風化者亦謂為風習也

從四位上依天平字三年七月十三日格為從三位官

鳥名



土地水泉氣有緩急聲有高下謂之風鳥  
俗有厚澆明王之化當移風使雅習而  
使之正是以<sup>上</sup>王之所化亦謂風人為習而  
行亦謂為俗故越之風好勇<sup>魯</sup>其俗而<sup>忘</sup>歸<sup>晉</sup>  
不顧鄭衛之風節賤而<sup>皆</sup>上<sup>所</sup>有<sup>大</sup>公<sup>餘</sup>  
有唐堯之遺風節賤而<sup>皆</sup>上<sup>所</sup>有<sup>大</sup>公<sup>餘</sup>  
化其俗奢後<sup>遺</sup>風節賤而<sup>皆</sup>上<sup>所</sup>有<sup>大</sup>公<sup>餘</sup>  
俗也又漢書地理志云民有對柔緩急音  
聲不同繫水土之風氣故謂之風好惡取  
舍動請无常隨君上之情欲故謂之風好  
則風為本俗為未皆謂民情所好惡也繫  
水土之氣急則失於<sup>跨</sup>緩則失於<sup>慢</sup>王君  
為政常移之使緩急調和對柔得中隨君  
上之情則君有善惡道昇降政教失所民  
亦從之有風俗傷敗者王者為政常易之

使善也但此糸風俗之字訓者法也式也  
國象之立法式正耳疏云風氣也俗習  
也言人習土地水泉之氣有對柔之性而  
善正齋是日肅清也朱云肅清風俗謂風  
與俗雖其字志別言勢一事也未知諸京  
國之風俗皆肅清何穴云風俗先<sup>知</sup>說也  
言土風土俗是也<sup>彈</sup>奏<sup>內</sup>外<sup>非</sup>違<sup>謂</sup>內<sup>者</sup>  
非教風教俗也<sup>彈</sup>奏<sup>內</sup>外<sup>非</sup>違<sup>謂</sup>內<sup>者</sup>  
京外者五畿七道也俗公式令告言官人  
害政及有抑<sup>屈</sup>者<sup>彈</sup>奏<sup>內</sup>外<sup>非</sup>違<sup>謂</sup>內<sup>者</sup>  
不當理者<sup>彈</sup>奏<sup>內</sup>外<sup>非</sup>違<sup>謂</sup>內<sup>者</sup>  
內謂京內<sup>近</sup>御所也言<sup>內</sup>禮<sup>司</sup>禁<sup>察</sup>非<sup>違</sup>  
大事者<sup>彈</sup>奏<sup>內</sup>外<sup>非</sup>違<sup>謂</sup>內<sup>者</sup>  
也外謂京外<sup>諸</sup>國也受<sup>苦</sup>言<sup>官</sup>疏<sup>云</sup>有<sup>內</sup>諸<sup>京</sup>  
抑屈<sup>彈</sup>奏<sup>內</sup>外<sup>非</sup>違<sup>謂</sup>內<sup>者</sup>  
外謂諸國公公式令云告言官人有抑屈者



彈正爰而在京中者是廣奏彈外耳但雖外  
國人也謂諸國也令正朱云內外謂內者京  
非也外謂諸國也至御在所者非違謂非者  
內欵何答然也至御在所者非違謂非者  
非法也違者違法也彈奏謂彈與奏二事  
者何者公式令云事大者並糺移所司推判  
謂非應奏及六位以下並糺移所司推判  
者是也糺云內外謂京及諸國也雖不巡  
行諸國而諸國人輻湊京都又彈正以聞  
見事亦為彈之故諸國有非違者仰國司  
令改此所此所謂源清液清也凡彈親王  
諸王之弼以三官在臺座而遣忠若巡察亦  
彈之弼以上官在臺座而遣忠若巡察亦  
一人就其前產而彈之其坐臨事預仰所  
司設焉被彈人者初下座稱唯若不下者

亦彈之彈竟之後亦下稱唯其彈親王及  
左右大臣者跪於殿上彈之不得設產若  
臺座无弼已上王臣皆喚於臺上彈之其  
位已下不同王臣皆喚於臺上彈之其  
上設座其被彈人下座稱唯同上上若座无  
弼以上官者不得輒彈五位已上自餘彈  
事具見彈例古記云彈正巡行諸國雖不  
糺彈諸國之人輻奏京都又云式令云若  
告言官人害政及有抑屈者彈正受推也  
既肅京都方反鳥境此所謂源清液清與  
哉糺正非違者親王及三位以上者遣大  
忠以正巡察以上就座昇廳糺彈以下皆  
於臺追糺正但五位以上聽席若彈問有  
爭者三位以上追察以家令等問定事猶不  
遣大忠以下巡察以家令等問定事猶不  
官者案覆得實然後奏聞官司及卿中弊



匿教人答盜賊等事而不頭申者亦追問  
凡有彈事者大忠以下不得輒追彈五位  
以上必須弼以上判然後彈之穴云問獄  
今之杖以下當司決徒以上送刑部者未  
知凡彈杖以下當司決哉凡彈不合奏  
管以上皆依公式令事大者奏彈不合奏  
者凡移刑部省耳但於當司內一依獄令  
杖以下當司決徒以上送刑部私案級事  
大合同彈奏也餘依先記伴云古記云問  
聞官司狂判及卿同孽匿罪人者隨收勘  
同者未知罪輕重有限以不答衛禁律私  
度開津条即被狂從罪以上抑屈不申及  
使人覆訖不與理者聽於近開國郡具狀  
申訴所在官司即准狀申太政官仍送徒  
至京注云段有開外有人被官司狂斷徒  
罪已上其除免之罪本坐雖不令徒亦同

徒罪之法國訟律云監臨主司条云即同  
伍保內在家有犯知而不亂者死罪徒一  
年流罪杖一百徒罪杖七十注云犯百杖  
以下保人不亂無罪今案諸条聞徒罪以  
以上可勘問杖事弼一人大忠一人掌巡察  
以下不合也  
內外凡彈非違謂內者宮城以內外者左  
內外者遠近既異其巡察彈正之巡察凡  
彈一亦同忠也其外者宮內為內京  
裏為外也其外者宮內為內京  
巡察使注云巡察諸國倉庫令云在京倉  
藏並令彈之正巡察在外倉庫巡察使出  
日即令按行賦役令云在京有營造役  
下匠之處皆令彈正巡司并巡察使巡行  
營造役下匠之處皆令彈正巡司并巡察使



穴云忠以下是自巡察人故內謂宮城門  
內宮門外也於宮門內不合巡察故也外  
謂宮城以外京內是也宮門內聞有非違  
者忠等亦召彈无妨疏云忠巡察等內謂  
宮內外謂京內為自親巡察故也古記云  
內者宮內也外者京內也謂國太政官隨  
處分耳朱云巡察內外謂自巡察也內者  
從宮城內從宮門外也外謂從宮城外從  
京城內也巡察彈正注云內外皆掌官內  
外並同也但大忠者從此事外皆掌官內  
難事也餘同神祇大祐之時疏共隨從可記  
為別也大忠巡察內外時疏共隨從可記  
非違也巡察彈正餘同神祇大祐少忠二  
之巡時亦同者  
人掌同大忠大疏一人少疏一人巡察彈

正十人掌巡察內外紀彈非違史生六人

使部卅人直丁二人

衛門府管司一

督一人掌諸門禁衛

正五位上依延曆十八年四月廿二日格從四位下

以外若宮城門守衛注云守衛謂衛士者  
未知何司衛士卒答此司衛士是也門京  
城門何司所掌答亦此司合掌出入禮儀  
疏云諸門謂宮門并宮城門也  
以時巡檢謂以時猶有時依官衛令五衛  
不如法是也歎云以時及隼人門籍門榜  
猶時々餘与義解同



謂載人名為籍載物數為榜。普唐反。埤蒼榜編摸也。杖云人名為籍物數為榜音博朗反。穴云門籍依律合在宮門也。問依宮衛令諸門出物无榜不得出一事以上者未知宮城門亦有榜事佐一人大尉二哉。答合至宮衛令求也。

人少尉二人。大志二人。少志二人。醫師一人。門部二百人。物部卅人。部謂此名為內物。置此府當決罰時皆帶刀。劔。杖。无別疏云。物部謂臨時別勅為令決罪人而置耳。古記云物部卅人。此名為內物部也。時為罪人。罰決在此府耳。但決罰之時皆帶刀也。密領足持笞杖。一使部卅人。直丁四人。衛稱不解刀行事耳。

士。朱云數臨時可定。也餘司於此也。

隼人司。謂隼人者分番上下。正一人。掌換校隼人。一年為限。其下番在

家者差科課役及簡點兵士一如凡人。杖云畿內及諸國有附貫者課調役及簡點兵士。古記亦同之。朱云凡此隼人者良人也。古辭云薩摩大隅等國。人初捍後服也。諾請云已為大奉仕人。及名帳教習歌儻。君者此則名隼人耳。及名帳教習歌儻。穴云隼人之才。是也。朱云教習歌儻。謂隼人之中可有師也。其歌儻不在常人之歌儻。可別也。造竹笠為何用。答不見者私不見文。可作者一端。所不見文。亦事。佑一人。令史一人。



使部十人直丁一人集人左衛士府右衛

士府准此省大同三年七月廿日官奏云廢

右件謹案令一條禁衛宮掖以時巡按斯衛

士府之職也今衛門所掌復不異於此徒

設官員事乖祀劇伏請一從廢省其諸門

禁衛出入礼仪及門籍門榜等事同令衛

士府主之然勒負為名年祀積久今廢彼

混此雖不改文字號曰左右勒負府又門

部者掌率衛士守諸門亦請分配左右左

衛士府右衛士主師六十人今廢衛士六百

五今定百人門部百人使部州人今定右件

酌職務今所減定以前伏奉今月十五日

詔書七衛府雜任以下員伍稠疊思從減

省卿等詳議定數奏聞者伏奉詔書如右

官職之設固嫌殷繁宜導之方唯務簡要

是以隨時損益權宜施張聖詔所及冠施

古今臣等不揆淺近濫叨周行伏膺論旨

敢以斟置戰悚之誠倍百恒品臣等商量

具如前件謹錄事狀伏聽天裁謹以中聞

謹奏聞弘仁二年十一月廿八日官符云

應改左右衛士府為左右衛門府事右掖

案內太政官去大同三年七月廿日奏伏

備謹案令條禁衛宮掖以時巡按斯衛士

府之職也今衛門所掌復不異於此徒設

官員事乖祀劇伏請一從廢省其諸門禁

衛出入礼仪及門籍門榜等事同令衛

府主之然勒負為名年祀積久今廢彼

混此雖不改文字號曰左右勒負府又門

部者掌率衛士守諸門亦請分配左右左

衛士府右衛士主師六十人今廢衛士六百

五今定百人門部百人使部州人今定右件

酌職務今所減定以前伏奉今月十五日

詔書七衛府雜任以下員伍稠疊思從減

既訖雖不改得散位從五位下大伴宿祢真

既訖雖不改得散位從五位下大伴宿祢真

既訖雖不改得散位從五位下大伴宿祢真



木磨右兵庫頭從五位下佐伯宿祢金山  
等解倂已等之祖室屋大連公領勒負三  
千人左右分衛是以衛門開闔業相  
望請改衛士字以為衛門者被右大臣宣  
倂奉勅勅於右記所申有理宜依件改  
延曆十八年六月一日官符云左右衛士  
府醫師各二員今省瘵一員定一員昔一  
右被右大臣宣倂奉勅宜依件省一  
人掌禁衛宮掖  
元別又勅云掖音羊益反穴云說文云掖  
者兩門之間問人物正門出入故有籍榜  
未律稱宮內諸門不入籍禁而得通內者  
有是故也  
並是故也  
於固兵衛等合掖校私案臨時注什衛

門合勘辟宮內諸門不立籍禁臨時有監  
門對勘義檢同耳類聚具大極殿院掖門  
等是兵衛府禁衛耳為在宮內但時行事  
別也即別勅引人出入時也合有闌入者  
罪等也古記云宮掖即宮門是非禁內者  
軍防令云即諸衛府各掖所部及諸門也  
其門籍門榜與衛門府共可相知然今行  
事不相預耳宮掖謂宮及掖也漢書入尚  
書掖門應欲日正門之傍小門也音餘石  
及朱云允非正門有宮掖之所者皆悉衛  
士可守也始於宮掖者正門至問門皆不  
掖者何或云宮掖者正門至問門皆不  
疏云門籍門榜掖校隊仗之兵仗掖校耳  
文略云田岷文記掖校隊仗之兵仗掖校耳  
以時巡檢衛士名帳及差科大謂藏之類也







之方无異庶府而官員此少行事稍多伏  
請加置件員克理府事其官位者前後一  
准衛門府以前雖設官分職令員有限而  
酬酌閑繁取合時宜恒典通論善政所先  
今者衛府寄除職務尤重伏請使昇置品  
員爵秩相當臣等商量所定具件如前謹  
錄事伏聽天裁  
謹以申聞謹奏聞  
番檢校此府不稱門榜者是即略文更无  
別例叙云每番檢校穴云門榜文略也或  
云女司注有出納之字然則女司所知故  
不成大者朱云依律无籍耳者律云應  
入宮罔在京諸司皆有籍此注既云門籍  
然則朱云不同朱知門榜亦為不可有手  
何无門榜者略文者此說未明或云門榜  
不掌何者園司職掌宮罔管鎰及出門事

正五位上依延曆十八年四月廿三日格從四下  
晉一人掌檢校兵衛

者然則出納門則物彼司可掌故但或  
云園司只掌管鎰之出納也故文稱出納  
不云出入者未明疏分配門所內重門  
云无門榜又說有也分配門所內重門  
也音公合反尔雅小園謂之罔說文門旁  
户也朱云分配罔門者殿門亦同穴云罔  
門之掖門及殿門等兵衛亦令禁衛為有  
害故也合釋云大極殿東西小門是謂罔  
門謂取本律心說耳言大極殿之後有御  
在院副殿之後垣有東西小門耳尔雅小  
罔謂之罔但於此合兵以時巡檢車駕出  
衛禁衛門此罔門耳  
入分衛前後左為前以右為後也近幸行  
者隨便為前後故曰前後也及左兵衛名  
分謂分左右而為陣列也

師云案文一府兵衛可相分但子細行事如西漢置也罔衛士府亦同哉善然也



帳門籍事佐一人大尉一人少尉一人大  
志一人少志一人醫師一人番長四人  
大番長者左兵衛之內也與上云小納言在  
此四百人兵衛之內也與上云小納言在  
侍從中文異意同耳但案文可云四百外  
穴云可放令取解訖疏云番長四人依文  
四百之外又但依師說令習四百內人也  
朱云番長四人者兵衛四百之內但注  
兵衛之上者選取兵衛中長者則充兵衛  
等之也故雖兵衛之員內注置其上也尋  
心可學者古記云番長四人此兵衛四百  
即取兵衛四百內也更不取也

人使部卅人直下二人

左馬寮乃司云馬右馬寮准此大同四年三月

符云新置并加置諸司史生員事左馬寮  
四員加元二員今右馬寮四員加元二員今以  
前被右大臣宣稱奉勅夫官職之員事資  
困繁寮司之勢焚無繕寫而諸司史生先  
無定准或闕此員實年適時宜置事瘡量  
令洵理務者謹依勅旨加增并新置等員  
如件弘仁四年三月十三日官符云應令  
史生帶劔事右得左右馬寮解備夫馬者  
軍國之用非常之備掌守之司不可无備  
望請令史生帶劔備于非常者右大臣宣  
奉勅依請勅云師說兵部不得檢校但  
馬數知耳中務亦知也  
為武官考頭一人掌左閑馬調習養飼供  
選餘兵部

周禮授人之職天子有兩鄭玄曰每廐為兩也說文閑閑



御采具 謂是即自丹藏寮所送者其在丹藏  
寮縫作儲備此司穴云供御之外采具亦  
合有也伴云藏制律車馬之屬不調習者  
是配給穀草 朱云配給穀草謂穀者從大  
給故也草謂厩牧令馬戶方番上下其調  
草正下二百圍次丁一百圍中男五十圍  
者此則此司可牧掌者古記云配給穀草  
也厩牧令云厩細馬一疋中馬二疋駑馬  
三疋各給下三人護下每馬一疋日給細  
馬粟一升稻三升豆二升鹽二升中馬稻  
若豆二升鹽一升駑馬稻一升乳草各五  
圍木葉二圍徑一尺周三尺為圍青草倍  
之皆起十一月上旬飼乳四月上旬給又  
其乳牛給豆二月上旬飼乳四月上旬給

馬戶分番上下其調草正下二百圍次丁  
百圍少下五十圍但今行事馬一疋日料  
乳草三圍疋雜穀之類不給養及飼部戶  
調草正輸官仰畿內交易充也  
口名籍事 伴云戶籍則更寫一通各送本  
司助一人 大允一人 少允一人 大屬一人  
是助一人 大允一人 少允一人 大屬一人  
少屬一人 馬醫二人 馬部六十人 使部廿  
人 直下二人 飼下 記云及糶云別記云左  
馬寮飼造戶二百卅六戶馬耳三百二戶  
右馬寮馬耳造戶二百卅六戶馬耳三百二戶  
十戶右馬造等仕寮者為伴部免調雜係  
不仕者取調其馬耳為雜戶免調雜係以



前雜戶品部戶莫差兵士但品部或常品  
部或差人史年代衣品部天平勝室三年  
官符云馬飼者悉衣雜徭如舊作番上下  
左右馬寮國司与本司共檢校勿令遺漏  
左兵庫察右兵庫准此大同四年三月十  
置并加置諸司史生員事左兵庫二員右  
兵庫二員右新置如件以前被右大臣宣  
僞奉勅丈官職之員事資困繁寮司之勞  
就無繕寫而諸司史生先無定准或闕此  
員實亦適時宜量事廢置令濟理務者謹  
依勅旨加增并新置等員如件天平神護  
元年十月十五日官符云出納兵庫器  
仗事右被大納言從二位藤原朝臣永平  
宣僞奉勅出納兵庫兵事可重密故先下勅  
內印施行已畢而今中務監物仍承前例

准与本庫知之行符既重檢司猶輕自今  
已後宜今諸司出納：：：：：  
頭一人掌左兵庫儀仗日朔日若有聚集  
及蕃客宴會辭見兵器安置得所謂依軍  
皆立儀仗者是也兵器安置得所謂依軍  
軍器在庫皆造棚閣安置色別異所是也  
款云軍防令云凡軍器在庫皆造棚閣安  
置色劉異所出納曝涼申兵案曝涼之時  
以時曝涼也出納曝涼申兵案曝涼之時  
請益及受事覆奏也何者公式令云其勅  
曝涼及受事覆奏也何者公式令云其勅  
要分五衛及兵庫事助一人大允一人  
者本司覆奏故也事助一人大允一人  
少允一人大屬一人少屬一人使部廿人

師云申上官者然  
則不申省故



直丁二人

內兵庫司

大同三年正月廿五日詔觀時  
改制論代立規往右相弘來今

莫草故虞復分職損益非同求之變通何  
常準之有也思欲省司合吏少牧多羊致

人務於清閑期官僚於簡要其內兵庫併  
左右兵庫朱云為非常事內外二處設者

或云此司為御  
科設者未明

正一人掌准兵庫頭佑一人令史一人使

部十人直丁二人

令集解卷第五

本云

文應元年七月十五日見合本書畢

貞外宰相藤在判

建治二年閏三月十八日合正親町之本校合畢

本云

慶長三曆臘初五於燈下令校合畢

吏部郎中秀賢

寬永甲戌令校畢  
中原職忠







萬治三仲冬初八庚申之夜北地雪下全夜華

左右京職  
東西市司

攝津職  
太宰府

大國 上中下  
大郡 上中下小

軍團

後宮職員  
內侍司  
藏司  
書司  
掃司  
藥司

兵司  
圍司  
殿司  
掃司

東宮  
傳  
主膳監  
主藏監  
主殿署

主書署  
主漿署  
主工署  
主兵署  
主馬署

東宮  
傳  
主書署  
主漿署  
主工署  
主兵署  
主馬署



家令

文学史

家令

扶

大纒

少徒

東宮

大書史

家令

扶

大纒

少徒

對宮

大書史

家令

扶

大纒

少徒

軍團

大書史

家令

扶

大纒

少徒

大國

大書史

家令

扶

大纒

少徒

大國

大書史

家令

扶

大纒

少徒

式古京

大書史

家令

扶

大纒

少徒

左京職右京職准此

弘仁十年十一月五日

事並職別在右得左右京職解備管司并

條令百姓等申政之日訢訟之時進退亦

儀言辭不遜或執非為是聽理不伏如此

之類觸事繁多望請簡入色人可堪事者

每職置二員分番上下

守當職裏者依請之

掌左京戶口名籍

朱云名籍謂戶籍也但

云凡造計帳每年六月卅日以上京國官

司責所部手實之故也私正親司皇親名

籍義解云二世以下四世以上名籍案戶

令皇親為不課故知於京職亦可有皇親

也戶籍字養百姓謂字亦養也左氏傳杜預云



字養也。案以義倉物申官賑。給饑飢人等也。伴云。戶令云。鰥寡孤獨貧窮老疾不能自勝者。當界郡司。收付里安。養仍加醫療。存者。令近親。叔。養。若无近親。付坊里安。如在一路病。患不能自勝者。當界郡司。收付村里安。養仍加醫療。并勘問所由。具注貫屬患損之。曰。糾察所部也。非巡察私案。同移送前所也。  
 糾察耳。師云。必可巡行。但不見所。朱云。貢舉者。貢與舉。二事。國守巡行。貢舉也。何者。職制律云。貢者。云。云。又考課令。試貢人。皆云。舉者。學令。學。生。通二經以上。云。云。又醫疾令。因醫士業。術云。之等。是也。此系朱云。具是任。私案於京職。可貢。舉之。色。可求也。問律云。貢。謂別勅令。舉及大字。送官。並為舉人。  
 孝義田宅。文。然則。苴田之。謂。不可科罪。丁。也。但貢者。未明。然則。貢。舉。猶。舉。欲。課。人。云。貢。人。皆。奉。部。長。官。貢。送。太。政。官。云。云。其人。隨。朝。集。使。赴。集。者。於。

同考教者如  
民部省注順  
孝節皆兼  
或答然也

問田者戶口之  
分於答然也  
同宅者依田  
人之知賣買  
致答然也師  
云京職不可  
勸課有田之  
國可勸課故  
此職不注勸  
課也

京職無朝集使改也

考一說事略耳。古記云。莫課道業。凍仍勸課農事耳。朱云。知賣買事耳。不可投知由宅賣穴云。宅地。雜徭。伴云。賦役令云。令奈賣買有知事耳。雜徭。外雜徭者。每人均使惣不得過良賤。賤也。刑部亦有此事。師云。非。形。部。因。心。六十日之。良賤。賤也。刑部亦有此事。  
 新訟。謂凡新訟者。皆自下始。故先田京國市厘。前擊鼓三度散。又奈云。市每肆立標。題行名。市司准貨物時價。為三等十度量。日為一薄。在市案記。季別。各申奉司。師同。  
 私此司。掌度量之由何也。朱云。京諸國不掌權衡。何或云。量。收。地。祖。掌。之。但。度。及。權。衡。亦。倉廩。私倉庫。令云。凡受地。祖。皆。令。乾。淨。以。次。收。傍。同。時。者。先。遠。



案軍防令兵士  
此軍固所領未  
知京職兵士職  
家自可領或  
云京職可有軍團者何答不可有軍團京職可領兵士

京國官司共輸人執籌對受在京倉者共國郡  
則長官監揆也師之本然也但倉廩猶倉也  
租調一人賦役令初奈云京及畿內皆正丁  
日奈云京畿內不在收庸之例又奈云凡  
調物及地租雜稅皆明寫應輸物數立碑  
坊里使衆兵士私符云應加增俸分雇役  
度同知兵士事人別可輸徭錢制拾文先所定五十文今所加卅文右  
得右京職解備雜徭之申兵士尤苦計帳  
之日雖能簡點主召正身都不參向僅輸  
役新賂雇便人冒名之罪於理難避加以  
兵士一年所輸錢一貫亦百五十文正丁  
一人調僅只一百錢彼此懸隔事亦均平  
望請加取徭分雇役兵士者右器仗前令  
大臣宣奉勅依請左京准此器仗前令

問兵部職掌云  
兵器儀仗今此  
文構器仗者若  
兵器儀仗欲答  
此兵器也不可  
儀仗

有兵士元器仗於此令兵士器仗並注即  
知非兵士之器仗別有官器仗與諸國同  
器仗俱在即知非兵士之器仗在此令兵士  
身外更有官器仗耳與諸國同但時行事  
未備耳穴云器仗謂有軍團器仗是也職  
左右職有軍團置鼓二面大角四口故也攝  
合有令軍團置鼓二面大角四口故也攝  
津職亦道橋穴云除木工寮修理外小橋  
同也道橋是也師同之但有移令悟造耳伴云  
營繕令云凡京內大橋及宮城門前橋者  
並木工寮修營自餘役京內人夫又奈云  
凡津橋道路每年赴九月半當界修理十  
月使訖其要路陷壞停水交廢行棧者不  
非當時月量差人夫修理過所凡欲度開者



皆經本部奉司云義解云本部奉貫也  
假有大舍人是京人而欲度用者依式造  
過所先申奉察之條許條送於京職亦更  
判給之類其外國者先經奉郡亦申國  
若奉司者闡遺雜物私廐牧令云凡國  
亦經奉司也  
當界內訪主若經二季無主職認者先充  
傳馬若有餘者出賣得價入官職認者先充  
送賊後有主識認勅當知實還其奉價又  
余云凡闡遺之物五日內申所司其職畜  
事未分次在京者付京職新定之僧尼名  
日若合誤官出賣在外者准前修之僧尼名  
籍事職可知者見未明令但寺此司不掌也  
玄蕃預掌故又住外國寺僧尼名籍何若  
京人外國人不論國司掌何答然者私雜

令云僧尼京國官司每六年造籍三通義解云如  
外國人為京僧尼者京各頭出家年月及隻鵬德業依  
式帛之一通留職國以外申送太政官一  
通送中務一通送治部所須調度並令等  
准入數亮一人大進一人少進二人大屬  
出物之一  
一人少屬二人坊令十二人朱云四坊置  
知京可有十二条耳四坊置令一人者假  
令有九宮等雜不足四坊猶置令耳私戶  
令云凡京每坊置長一人四防置令  
一人掌揆校戶口昔察斯非催駈賊係使  
部卅人直丁二人  
東市司西市司准此



師同云輕重者  
此在權衡但  
於度量以長短

正一人掌賤貨交易  
朱云具校知市內賣  
物耳先云知直高下  
耳定沽價故也物實不可知者未何者盜  
賊等事茲時為顯證賣物不賣物故者  
器物真偽同穴云賤貨與器物一物若珠寶  
朱云賤貨則稱器物耳廣  
言万物皆器出賣者此則為禁行監也師云賤貨與器物一物若珠寶  
朱云賤貨則稱器物耳廣  
開市令云凡出賣者勿為行監其橫刀槍  
鞞漆器用之屬者各令題鑿造者姓名雜律  
云造器用之物及絕布之屬有行監短狹  
而賣者各杖六十注云不罕謂之鐵者  
不真謂之監即造橫刀及箭鏃用柔鐵者  
亦為度量輕重穴云度量乃輕重也推衡  
文略耳朱云度量謂度量之  
監之度量輕重文略耳朱云度量謂度量之  
輕重也但推衡亦可掌略文耳穴云  
元別或云度  
量者丈尺斗升也輕可掌略重者推衡之  
師同云輕重者  
此在權衡但  
於度量以長短

律云稱量之物出納須平若重受輕出即有餘乘者然則於量有稱輕重之文  
輕重者私情此說為長何者京職之掌只  
稱度量不云輕重也是以案度量與輕重  
可為二賣買估價私開市令云凡每肆之  
標題行名市司准貨物  
事故也  
時價為三等十日為一簿在禁察非違事  
市案記季別各申奉司也  
朱云市內非違凡不限市人也  
犯市內禁察非違者明  
一人價長五人物部廿人部並得考也  
部十人直下一人使  
授津贓帶津國延曆十二年三月九日官  
符云應停捕津贓為國司  
事右被右大臣宣偁奉勅難破大宮既停  
宜改贓名為國其二季祿及月料並宜停



止大教丈夫一人掌祠社者謂祠者祭百神也社

祠社者皆准此例釋云祠以似茲反介雅祠

祭也祭之愬名周禮禱祠神祇是也社時

野及神廟也三禮義宗日社五土神稷者

原濕之祇故孝經曰社土地之神稷者能

化生五穀以養萬民皆謂土地自然氣故

名之曰神古記云祠百神集慶也廟也穴

云祠謂祭百神也祭社之外別祠耳假春

時祭田等是也疏云祠社謂換校社并祠

等事春祭田戶口薄帳字養百姓勸課農

桑穴云勸課農桑謂勸課所部也問京職

國移京職勸課耳故京職注云勸課也

損一分進一等其有不加勸課以致損減者

田令云凡課桑二百根上戶三百根下戶

以上中戶桑二百根上戶三百根下戶

桑一百根及校卿者不必滿數也

察所部貢舉朱記云貢舉與舉非其事也何者職

貢者依令諸國貢人舉者若別勅令舉及

大學送官者為舉人云故者醫疾令云

凡國醫生業術優長情願入仕者本國具

述藝能申送太政官考課令云凡貢人皆

本部長官貢送太政官若無長官次官貢

其人隨朝集使赴集至日皆引見并官即

同京職所云名籍元別所以起疑戶督律云國郡不覺脫漏增減即問十口答卅廿口加一等國隨所管即多少通計為罪各罪止從三年疏云不覺脫漏增減元簿帳及不附簿書宣導既長官者以此案之簿帳與籍書不可同之故各律意計帳為簿帳戶籍為籍書此令稱簿帳是戶籍耳與律不同



付式部已經貢送而有事故不及試者後  
年聽試其大學舉人具狀申太政官與諸  
國貢人同試訖得弟者奏聞留式部不  
弟者各還本色學令云凡學生通二經以  
上來出仕者聽舉送云：者一端如此之  
類者未知戶令國守糸好學篤道之人舉  
而進者此亦為諸國貢人何此孝義田宅  
記在京職貢舉之下  
良賤訢訟市厘度量輕重  
每年二月詣大藏省平校不在京者詣所  
在國司平校然後聽用之  
倉稟祖調雜徭兵士器仗道橋津濟  
十月使訖其要路埽壞停水交虞行振者

不物時月量差人天條理過所私開市令  
非當時能弁者申請過所官司檢勘然後判  
開者皆經本部司請過所官司檢勘然後判  
給還者連朱文申請過所官司檢勘然後判  
須附者駿實聽之日將舊過所申牒改給若  
過所有故申隨近國司具狀送開雖非所部  
有朱文者亦給若船筏經開過者亦請過  
所上下公使郵驛也餘他國之公使經過  
不云略文耳或讀文上下公使事郵驛事  
各別事者今見太宰并國使職掌只稱郵  
驛不云上下公使然傳馬道置驛馬系云  
則讀別事為長何傳馬道置驛馬系云  
其傳馬每郡各五皆用官馬義解云以軍團馬  
若無者以當處官物市云又系云凡

同於太宰及國不云上下公事如何答雖无文必可知也



国郡所得闹畜皆仰當界內訪主若經二  
 季無主識認者先充傳馬云々  
 園遺雜物檢校舟具私舟也穴云檢校舟公  
 具未知其色否在其津舟是也但自外往  
 未亦合勘私度越度之狀師同之問主船司此  
 何別否主船司師同之勘知天下公私船但此司  
 只的在津耳師同之古記云檢校舟具是主船所  
 掌舟檝共及寺僧尼名籍事亮一人大進  
 檢校知耳及寺僧尼名籍事亮一人大進  
 一人少進二人大屬一人少屬二人史生  
 三人使部卅人直丁二人  
 太宰府帶筑前國奏太同三年五月十六日  
 太宰府帶筑前國

二員置筑前國司事守一員分一員掾  
 員夫少目各一員右謹案令條太宰府帶  
 筑前國自尔已來或別或餘至延曆十六  
 年又瘵國餘府今得府解備臨交曆事細  
 加檢校未進調庸并欠失正稅器仗戎具  
 等類每物有數此是攝行之日彼此相讓  
 無心國政之所致也望請分置官人以爲  
 別當專一其心令濟國勢然則帶國之名  
 不乖令條欠員之煩絕於國內者臣等商  
 量彙前府帶之時或下官符而定別當或  
 府司相量分置其人同僚之官兼預國勢  
 勘貴難怠不同比國望請省大同元年所  
 增監典便完補國司度令所守有別各濟  
 繁別刺謹錄事仗伏聽天裁謙謹以申聞謹奏  
 聞文弘仁五年正月十三日官符云更加  
 太宰府竿師一員右得府解備管內文觸



類繁多見任一人專勞勩會八都之使逐  
差他官主被勩出不堪并申望請豕加前  
件官員每相換將令向京者奉勩宜依  
請之又弘仁五年五月廿一日官符云應  
太宰府省史生置弩師事右得府解備去  
延曆十六年此府弩師永從停廢不虞之  
備不可不儲望請除史生一員置弩師一  
員者右大臣宣奉勩給依清文和銅初年一  
三月廿二日勩云勩給備仗者太宰仲八  
人大貳四人事力及料田并考選並准史  
生例又寶龜十一年八月廿八日奏云加  
增府官及管諸國司相替年限事右筑前  
太宰遠居邊要常警不虞兼待蕃客所有  
執掌殊異諸道而官人相替限以四年送  
故仰新相望道府國困弊職此之由加  
以所給厨物其數過多每守舊例或加

闕蕃客之儲於事商量甚不穩便臣等望  
請且停交替新兼官人曆任增為五年然  
則百姓有息肩之娛唐厨無懸磬之乏謹  
具錄伏伏聽天裁謹以申聞謹奏問之  
**主神一人掌諸祭祀事**  
其別合依式也朱

同大判事下義  
解云案覆犯  
伏謂案覆管  
國所申犯者  
然則此說長  
哉答先如筑  
前國內其管  
內亦可勘知之

云諸祭祀事謂包九國三班嶋之內系祀耳  
假令神祇官諸國社加班弊帛者未明依  
後度說疑耳何私案後度說者師注朱云  
後反或云不然只筑前國內事是欲未知  
主神何任之私人私依官位令正七  
位下官也准判官任欲何也  
掌祠社戶口簿帳字養百姓勩課農桑  
察所部貢奉孝義田宅良賤訢訟祖調倉



注

私賦役令云凡  
正丁歲役十日若  
須收庸者布二  
丈六尺云云又糸  
云令糸之外雜  
役者每人均使惣  
不得過六十日  
兵士器仗云伴  
營繕令云營  
造軍器皆須  
依樣簡題年  
月及工匠姓名  
若有不可簡題  
者不用此令又糸  
貯庫器仗有生  
洪旋新者三年  
一度修理若經  
出給被壞者並  
隨事新理在京  
者所須調度人  
功申太政官處  
分在外者役當  
處兵士及防人調  
度用當國官  
物之鼓吹文

同軍防令云軍國各置鼓二百大角二口少角四口又云三關各設鼓吹軍器者未如此府既不領三關何有鼓吹若依考課令後  
興行或具元論為大宰之最者然則可在府庫故又本云職掌云云故  
廩徭役郵驛傳馬烽候伴軍防令云凡

若見不必要限州里又糸云凡烽晝夜分  
照候望若須放烽者晝  
時候望若須放烽者晝  
放烟夜放火云  
類者役兵士修理云  
邊西邊諸郡人居皆於城保云內安置云  
云又既牧令云凡牧每牧置長一人帳一  
人每郡牧子二人其牧馬牛皆以百為郡  
又糸云凡須校印牧馬者先晝牧子不足  
國司置須多少取隨近者充  
過所公私馬牛別立職掌者但具依帳押  
知耳之園遺雜物及寺僧尼名籍蕃客朱蕃客

者蕃國使也伴云開市令云凡蕃客初入  
開日所有一物以上開司共當客官人具  
錄申所司入一開司以後更不須按歸化遠  
若元開慶初經國司亦准此之歸化遠  
方之人欽化內歸也朱云歸化者化來也  
伴云戶令云凡役落外蕃得還及化外人  
歸化者所在國郡給衣糧具快菴飛驒  
申奏化外人在國郡給衣糧具快菴飛驒  
燕事朱云則給此蕃人也穴師同又云不給化來社以下  
涉九國三嶋也又朱云師注所計諸事皆  
惣兼九國三嶋之內事者後反或云不然  
只筑前國內事者真及先凡太宰府管九國  
等依何文可知若殊於諸國依置判官以  
下官等所讀欲為當尋情所請欲大貳一  
何答尋情所讀耳元正文者何



人掌同帥少貳二人掌同大貳大監二人

掌糾判府內穴云府內謂筑前國審署文

案勾替失察非違謂巡察所部非違其諸

義也非與義解無別也穴云察非違亦同此

知也非巡行察但帥掌巡察屬郡也又問

勸課田農進券案云掾以上然則判官

巡察有何妨予答同案注云少領以上不

云主政下条主政注云案非違者是則監

住主政注文同並不心巡察但考課令別

揚掾身不足為證柳至戶令合勅也朱云

察非違謂自巡察筑前國內先云此說違

文例只府內可云者願之師注糾察所部

亦同者朱明或云師皆可巡察九國等者

願不疏云察非違謂親自巡察少監二人

掌同大監大典二人掌受事上抄勅署文

案檢出替失讀申公文少典二人掌同大

典大判事一人掌案覆犯狀謂案覆管國

杖云與刑部判事同也穴云案覆犯狀何

善唯鞠府內犯內是有九國犯狀者亦案

覆耳其刑部事判案覆鞠狀謂案覆解部

所鞠今此云犯狀者自鞠是案覆猶推鞠

也斷獄律反覆參驗者即自鞠亦云覆故

也向府內罪何時至判事屬何時不至哉

答放刑部耳假杖以下當司決罰從以上



斷今府不同國郡者為別設判事故與刑  
部同也連坐法亦如之也然則或府或判  
事防人所犯杖罪者當司決徒以上送判  
事耳自餘只官等合別求也朱云案覆犯  
快謂府內并管內品官及九國三鳴之斷  
罪申上日案覆也未知而品官等斷罪申  
上何或云府內犯罪者大監可糾判也見  
其職掌者負不同也依罪事尚可付判事  
者未明何也主厨以上皆品官也府內品  
官等若有犯罪人者不決申上者未知申  
府監以上為申判事何也防人正雅同品  
官杖以下不申上當司決為有正佑令史  
故者昧疏云犯杖謂諸國斷罪申上而案  
覆若在府諸司事嚴者各於事嚴處推斷  
耳古記云大監以下不預聞獄訟判事刑  
部丞等一種也大判事案覆解快斷定刑

名惣別國等申送罪快斷定刑名判諸爭  
案覆斷定耳  
訟答私案文放刑部內與判諸爭訟其別何  
耳向諸國疑讞何答先判事決若不決少  
讞刑部々々尚疑申太政官  
判事一人掌同大判事大令史一人掌抄

寫判文少令史一人掌同大令史大工一  
人掌城隍舟楫戎器  
案防人戎具兵士私備此文戎器合有府  
庫也朱云大工注戎器防人注戎具者未  
知別何凡稱兵器戎器戎具戎仗等別何  
私案稱兵器者弓矢大刀戈甲曹也稱戎



具者若軍防令云脛中一具鞋一兩者以  
上物稱戎具欲何者即其条終云行軍之  
日自盡將去若上番爭唯將諸營作事少  
人別戎具自外不須故者  
工二人掌同大工博士一人掌教授經業  
謂教授管國學生其醫師不稱教者文略  
也。叔云醫師教諸國醫生也。私自餘與義  
解無別。朱云醫師注云教授醫生者未知  
何不云課試若文略欲思此云不通與義  
解相違。問九國三嶋每國各博士醫師學  
生可有。何凡博士醫師郡司等從何處可  
任乎。但附令從他國為不異。何答今行事  
遠國者遣博士醫師也。近國者學生等來  
太宰府習耳。故博士醫師注不記生數者  
依下条隨國大小可有者。又博士郡司等

太宰先任定。只為給位記申上。任狀者或  
云未申上。前雖任不抱笏者。未明定。但依  
文不異。諸國耳。欲何古記云。太宰博士學  
生之數。陰陽并醫。生等。又別國博士醫師  
有課試學生。疏云。謂諸陰陽師一人。掌占  
不。蒞相地。醫師二人。掌詠候療病。筭師一人  
掌勘計物數。防人正一人。掌防人名帳。云伴

軍防令云。凡兵士向京者。若衛士守邊名  
防人。又条云。凡衛士向京防人。至津之間  
皆令國司親自部領。自津蒞日。專使部領  
付太宰府云。又条云。凡防人。欲至所在  
官司預為部分。防人至後。每一日。即供舊人  
分付。交替使訖。守當之處。每季。更代使若



樂均 戎具 伴云 軍防 令凡 兵士 每火 緝布  
袋一 口副 弦二 条征 箭五 十隻 胡一 張弓 弦  
大 刀一 口 子一 枚 礪石 一 枚 蔭帽 一 枚 飯  
袋 一 口 水 甬 一 口 脛 巾 一 具 鞋 一 兩 皆 令  
自 備 不 可 闕 少 行 軍 之 日 自 盡 將 去 若 上  
番 年 唯 將 人 別 戎 教 閱 反 古 記 云 閱 音 欲 雪  
具 自 外 不 須 人 別 戎 教 閱 反 古 記 云 閱 音 欲 雪  
日 閱 及 食 料 田 事 云 朱 云 未 知 何 若 軍 防 令  
也 外 各 量 防 人 多 少 於 當 處 側 近 給 空 閑 地  
逐 水 陸 所 宜 斟 酌 營 種 并 雜 菜 以 供 防 人  
食 所 須 牛 力 官 給 所 收 苗 子 每 年 錄 數 附  
朝 集 使 申 太 政 官 者 是 後 子 每 年 錄 數 附  
佑 一 人 掌 同 正 今 史 一 人 主 船 一 人 掌 修

理舟 檝 者 謂 大 工 職 掌 云 舟 檝 此 即 所 新 造  
舊 舟 檝 也 穴 云 大 工 今 新 主 厨 一 人 掌 醢  
造 也 主 船 以 古 修 理 也 新 主 厨 一 人 掌 醢  
醢 音 呼 啼 反 說 文 醢 酸 也 作 醢 者 是 也 叔 云 醢  
音 呼 啼 反 說 文 醢 酸 也 作 醢 者 是 也 叔 云 醢  
醢 音 呼 啼 反 說 文 醢 酸 也 作 醢 者 是 也 叔 云 醢  
也 鄭 玄 注 周 禮 曰 醢 謂 之 醢 郭 璞 曰 完 醬  
其 肉 乃 后 剉 之 雜 以 梁 麩 及 韮 者 必 先 時 乾  
塗 置 執 中 百 日 則 成 矣 有 骨 為 韮 無 骨 曰  
醢 也 醢 音 子 題 反 司 馬 彪 注 庖 子 曰 合 物  
使 一 同 也 音 呼 雞 反 醢 完 醬 也 醢 音 呼 改 反  
記 云 醢 音 呼 雞 反 醢 完 醬 也 醢 音 呼 改 反  
音 節 愁 反 醢 字 一 訖 酢 穴 說 但 此 修 酢 訓



耳 菹 糝云菹音側於反說文酢菜也謂以

云菹說文以酢及米掩菜使酢名為菹古記

使酢名為菹音側莫反醬鼓鮭謂雜乾

云鮭音古携反說文鮭脯也廣雅腠肉也

乾魚也古記云鮭者也雜乾魚耳問无酒

字若為答兼亦等事史生廿人部史生刑

所掌略文耳司史生在糸終未知其生刑

判事之上此司史生在糸終未知其生刑

由答文異理同尚取典以上署耳

大國

守一人掌祠社戶口簿帳字養百姓勸課

農桑糶察所部行私戶令之國守每年一巡

同徒理冤枉詳察政刑得夫知百姓所愁

苦敦喻五教勸勤功云

貢舉孝義田宅良賤訢訟袒調倉廩徭役

兵士器仗鼓吹郵驛傳馬烽候城牧過所

公私馬牛園遺雜物及寺僧尼名籍事餘

守准此其陸奧出羽越後等國兼知饗給

謂餐食并給祿也糝無別也穴云餐給上

也謂招慰不從戶貫之輩意耳朱云餐給

未知何人餐給若外賤餐給次何古記云

同大國撫慰與考仕令招慰若為別答十

種 征討 征伴 鄭玄 曰討誅也孟之征之



言正也野王案代罪以正不正也軍防令  
云有所征討計行人滿三千以上兵馬蒞  
日侍從死使宣勅慰勞蒞遣云檀興律  
之軍興条注云興軍征討國之大事云  
是也乍候謂乍音逐也言候遂於非常也  
險杜預曰片候也遂也朱云征計片候此  
亦為外賊欵何火云片候也但宮衛令駁  
亦逐也伴云檀興律主將守城条云若  
連接殺賊被遣乍候不覺賊來者徒二年  
壹岐對馬日向薩摩大隅等國惣知鎮捍  
謂捍衛也言鎮衛殺賊也欵云鎮捍謂鎮  
賊之捍穴云鎮捍謂檀興律防鎮捍賊之  
是然則我捍於賊耳朱云除此計國之外  
亦可有國守字稱等字心何問惣字情何

先云如言防守  
皆欵者何防守  
部內之人欵若外賊欵答部內之人凡此  
國邊遠人心殊於餘人故云介耳未明此  
及蕃客歸化三開國又掌開刻者後律開  
處刻者塹柵之所是欵云刻柵也閣也名  
例律云刻謂塹柵之所開左右小開亦可  
云刻也疏云刻者刻在開邊垣也伴云刻者  
諸人往來可障皆謂刻也朱云開刻二欵者  
名例律云可障皆謂刻也朱云開刻二欵者  
云軍防令云置開應守固者並量配兵士  
分番上下其三開國者設鼓依別式  
分番守固所配兵士之數依別式  
及開契事  
開私云式令諸國給開契二枚並長官執  
開國各給開契二枚並長官執



元次官執外一人掌同守餘介准此大掾一人  
掌糾判國內審署文案勾稽失察非違餘  
掾准此少掾一人掌同大掾大目一人掌  
受事上抄勘署文案檢出稽失讀申公文  
餘目准此少目一人掌同大目史生三人  
人受事上國守一人外一人掾一人目一人史生  
三人

七十一 中國守一人掾一人目一人史生三人  
七十二 下國守一人目一人史生三人  
七十三 大郡

大領一人掌撫養所部朱云撫養行事檢  
察郡領事餘准此少領一人掌同大領主

政三人掌糾判郡內審署文案勾稽失察  
非違餘主政准此主帳三人叔云太政官  
帳有省員者自今以後宜掌受事上抄勘  
改依令穴云主帳无訓也



署文案檢出替失讀申公文餘主帳准此

七十五 上郡 大領一人 少領一人 主政二人 主

帳二人

七十六 中郡 大領一人 少領一人 主政一人 主

帳一人

七十七 下郡 大領一人 少領一人 主帳一人

七十八 小郡 領一人 主帳一人

七十九 軍團 者 衆之名也 團 圜也

大毅一人 掌檢校兵士

云行決罰者命習郡司也抑決罰事細合

勘十卷獄令云犯罪罰答罪郡決義云答罪

朱云未知行決罰兩毅決之若杖罪送所

在郡也何答行未明而可行者少毅以

上得苑備戎具 謂苑備兵士之調習弓馬

穴云謂令兵士便弓馬也非謂習軍團官

也古記云調習弓馬何處馬也答軍防令

云凡兵士各為隊伍便弓馬者為騎兵隊

牧馬應堪 畜用者何軍團於當團兵士內

尚家富堪 養者苑免其上蕃及雜駟使也

簡閱陳列 謂檢閱軍行之陳列也 簡車馬也



穴云周礼简阅军实左氏传阅车马是言  
便弓马为骑兵队余为步兵队主师以上  
防令云凡古记云简试一便弓马者为骑  
共知耳古记云简试一便弓马者为骑  
兵队余为步兵队主师以上  
得参雅八十一例云军团置毅者兵士满  
千毅一者大毅一少毅一人少毅二人六百人  
文書也主帳以下不得考者疏云  
主帳亦合習郡主帳也  
五人掾师十人队正廿人  
一隊正五十人  
事少毅二人掌同大毅主帳一人  
文書也主帳以下不得考者疏云  
主帳亦合習郡主帳也  
五人掾师十人队正廿人  
一隊正五十人

八十

凡国博士醫師國別各一人

云職掌答雖不稱職掌則其下置學生明  
知教授學生元疑者私案片課令云國博  
士立三等考第居官不急教導有方為上  
教授不倦生從充業為中不勤其職教訓  
有闕為下其醫師准効驗多少十得七以  
上為上得五以上為中得四以上為下者  
是以為驗也而於醫師以教授不定考第  
者可求考課也而於醫師以教授不定考第  
者令凡學生先讀經文系云每年終大學  
頭助國司藝業優長者試云者於國博  
士何又醫疾令云凡國醫師教授醫方及  
生徒課業年限並准典藥寮教習法其餘  
難治行用有効者亦兼習之者又修云凡  
國醫生每月醫師試年終國司對試並明



定優劣試有不通者隨快科罪若不辜師  
教數有愆犯及課業不充終無長進者隨  
事解黜即立替人者是以知其學生大  
為教授并每月試哉何

國五十人上國卅人中國卅人下國卅人

及東西史部子為之糸云國學生取郡司  
子弟為醫生各減五分之四

取藥部及世習次取庶人年十三以上十  
六以下聽令者為之者然則國醫生取庶

人後宮職員謂妃夫人嬪此無取掌  
其多者

後宮職員令第三後宮謂三宮員數令  
言之

耳卷尾亦有官人職員等而唯以後宮為  
名者舉其最大耳師說云後宮名籍在中

務省若任職事者依本司考不帶職事者  
無考選事穴云在御所後故号後宮其皇

后亦合在後宮而号中官者与後宮別名  
耳今說古記云後宮官員令問官員令問

官員之字若為答嬪以上三色夫人在品  
位故稱官字此非職事者祿令云

其品位耳為御在所後故後宮云耳朱云  
後宮職員令諸如言後宮之職員令疏云

所掌又祿令依品位給号祿又云若帶官  
者累給即知非職掌官也又穴云問嬪以

上職事依品若文稱職員故合職事祿合稱  
嬪以上依品位給号祿言於官人設相當

上職事依品若文稱職員故合職事祿合稱  
嬪以上依品位給号祿言於官人設相當

上職事依品若文稱職員故合職事祿合稱  
嬪以上依品位給号祿言於官人設相當



法訖但於嬪以上不相當故別稱予祿耳  
又云帶官累給者讀者任屬意耳宜妃夫  
人等合有家令、勅之說更為一通古記  
本祿令云嬪以上並依品位給封祿其春  
夏給号祿者各有等差注云若帶官者累  
結即明非職事者

### 凡壹拾捌條

#### 一 妃二員

古記云禮記云天子之妃曰  
后今法用妃以下皆為妾也  
朱云妃二員謂皇后之次妻也凡妃  
夫人嬪者並皆天子之婦也其高下  
者如文列也婦數有若干色可習也  
如臣下不可准思妻妾耳者穴云問  
嬪以上考選令送中務未知誰人實  
錄答下文稱嬪以上女堅然則女堅

中有女史實錄  
上日行事送耳

#### 右四品以上

穴云問嬪以上其位不  
相當者稱行守哉答不  
合有若以无位為妃夫人嬪者即授  
其位耳古記云三員之人品位若為  
答得三色号者即授  
其品位耳

#### 夫人三員

右三位以上

古記云漢書云  
天子妾稱夫人

#### 嬪四員

古記云尚書嬪於虞氏注曰  
嬪婦也伴云禮記生於虞氏

注曰嬪曰妻死曰嬪鄭玄曰嬪者婦  
人有法度者之稱也勅云禮記天子  
之妃曰后漢書天子妾稱夫人也尚  
書曰嬪於虞氏注云嬪婦也周禮云







孺者此司一司內女孺者未明女官本司  
何司可送杖云或說十二司宮人考校定送縫  
殿寮也又云或說十二司宮人考校定送縫  
內侍司內侍撻取送縫殿寮者件說未一  
定又采女考者所仕記上日行事直送采  
女司為當此亦與女孺等考同何也而亦  
疑若送內侍司者內侍司考定送為當受  
取止送縫殿寮令定考弟而凡可无奪司  
各考定何職鞞說仲秀伴問女孺者本從  
尙處采女也蒼以采女并氏女等捕也采  
女者必令仕主水司主膳司耳氏女者畢  
令仕縫殿寮耳古記云女孺兼知內外余  
以采女氏女名仕等亮也  
婦朝參知耳朱云朝參縫司所知內侍司亦押

及禁內禮式謂後宮禮式此司以下無女  
也。勅云禁內禮式謂女之禮式也。師說云

宮員內无女史者取女孺堪任者為之縫  
司糸穴云以前女司女史具放令勅者朱  
去禁內禮式者從宮門內者。肅古記云尚  
侍兼知諸司事并妃以下宮人禮式也。穴  
云禁內禮式謂後宮院中禮式是問有違  
共儀式之罪科罰何答女司決罰故刑定  
令稱糾正推罰也。疏云知朝參及禁內禮  
式之事謂當傘婦等朝參揆治及教正禮  
儀耳諸司等皆太政官蒞定奏聞奉勅台  
召其補任帳中勢掌耳又朱云凡此司管  
藏司以下諸司依何文可習若為作者本  
欽何傳之事典侍四人掌同尚侍唯不得



奏請宣傳若無尚侍者得奏請宣傳掌侍

四人掌同典侍唯不得奏請宣傳朱云掌侍雖無

尚侍典侍不得請宣傳也女孺一百人朱

其義即見文也其職掌不見尚官

五 藏司

尚藏一人掌神玺古記云神玺謂踐祚立

也開契古記云開契官員令大國注云三

耳不合欲知子細也供御衣服御衣服

六

謂見合供服用其人賜料可在縫司自餘

雜物或自內藏分收或臨時與男官相共

供奉耳自餘諸司皆放此耳朱云供御衣

服謂縫司裁縫衣服其實可在司者未

明未可知縫殿察裁縫中櫛謂中頭中也櫛

御衣何可掌其實何中櫛梳櫛也教云中

頭中也櫛音側秩反說文梳比之梳名也

梳音也魚反伴云說文佩中也野王案本

所以拭物後人稍著之於頭以當冠也古

記云中者頭中者頭中之類也

服翫古記云服翫謂玉等之類也伴云服

者堯王天下之時上世所謂賢君玩好器

弗寶淫泆之樂弗聽也鄙子云玉出於瀨

珠生於南海無足而及珍寶朱云珍寶

自至者以人好之故也



也、大藏內藏、收掌亦同物者、未知物寶已  
 在彼司而此司預知行事一端如何  
 綵帛古記云、綿帛謂雜深綾、綃絕等也、但  
 也、自謂賞賜之事、古記云、賞賜謂賜耳、無  
 之帛也、司收掌又內藏注云、別勅用物事  
 者、並此司收掌、又內藏注云、別勅用物事  
 典藏二人掌同尚藏掌藏四人掌出納綵  
 帛賞賜之事、其男官物不明、知如此之類  
 若元別者、據女孺十人  
 時行事耳、將  
 書司尚書一人掌供奉內典經籍、朱云、內

其實可在尚書寮、及後度及紙、朱云、從帝  
 云、此司可有者、未明何、  
 官常、收、置耳、其所來、隨、墨筆、伴云、筆賦序  
 物也、從司、未者、墨筆、曰、治世之功  
 莫尚於筆、者、畢也、能、筆、萬物、  
 之形、而序、自然、之、然、之、情、也、  
 屬也、秋云、說文曰、案、兒、屬也、  
 也、穴云、几、案、令、秋、述、說、也、  
 兒、案、周、禮、兒、筵、云、兒、太、朝、覲、王、位、設、黼、依  
 以前、南、面、設、左、右、玉、兒、是、見、群、臣、當、馮、玉、  
 兒、以、出、傘、也、案、謂、今、机、一、種、耳、一、說、案、謂  
 長机也、兒、謂、短机也、如、使、式、耳、論、語、疏、云、  
 門人、痛、大、山、長、毀、梁、木、永、摧、隱、机、非、昔、離  
 素、行、伯、薇、言、一、絕、置、行、莫、書、也、即、兒、隱、机  
 一、種、耳、朱、云、問、兒、案、意、  
 何、各、論、故、更、疑、耳、何、  
 絲、竹、之、事、典、書、二



七

人掌同尚書女孺六人

異本別行藥司尚藥一人

掌供奉醫藥之事疏云醫藥謂奉醫藥也朱云供

奉醫藥謂內藥司所作之御藥也作訖後

其實可收此司者未明後度々供奉時預

掌者典藥二人掌同尚藥女孺四人

兵司尚兵一人掌供奉兵器之事朱云供

謂臨時隨召共耳未知何司有兵器之何

充云說兵器彈弓之類者未知何

典兵二人掌同尚兵女孺六人

九 園司勅云亦雅宮中門也音胡歸反

尚園一人掌宮園管鎰謂宮城以內諸門

亦同也勅云案掌宮城以內諸門管鎰檢

本令諸門管鎰本衛請進然則諸門管鎰

園司掌之不由典鎰京城管鎰亦掌耳朱

去諸門管鎰本衛進者如令勅也而具伏

中勢條說也穴云宮園管鎰謂宮門互宮

也園倉稟在何處益在御所耳問倉庫令

云置公文庫鑰鎰長官自掌若無長官者



耳及出納謂出納諸門管鎰其從閤門出  
管鎰出納外閤門出納物亦可知也何者  
御門府有門榜兵衛府无門榜故圍司知  
再朱云出納謂管鎰一色之出納者未明  
違教也疏云出納謂管鎰之出納又閤  
門榜故出入賊物不合掌穴云出納謂管  
鎰之出納也或云人物之出納亦知為名  
之事典圍四人掌同尚圍女孺十人

十殿司尚殿一人掌供奉輿繳膏沐燈油

火燭薪炭之事朱云殿司與男官共預知  
知此司不掌物實何身不明決乃疑云此  
司亦別可掌物實也以下諸司亦同者何

典殿二人掌同尚殿女孺六人

十一掃司煮菜入掌

尚掃一人掌供奉牀席灑掃鋪設之事典

掃二人掌同尚掃女孺十人

十二水司

尚水一人掌進漿水謂餗汁為漿也教云

及古記云漿水以粟米飯清水汁名為漿也粟水訓耳私餗音辭吏反飯也

雜粥之事典水二人掌同尚水采女六人



三膳司

尚膳一人掌知御膳進食先嘗

朱云內膳司職掌云

惣知御膳進食先嘗者又此司職掌一同未知其別何又進食先嘗者若有先後何

答先後不見也凡此司者男官造了進特共預知許欵何穴云問男女兩司何司先

嘗乎答此司先嘗耳其尚酒掌釀但臨供御時尚膳掌然先嘗不之狀不審文不審

文也疏云酒司正造而已惣攝膳羞酒醴供御之時此司供奉耳

諸餅蔬菓之事

疏云惣捕猶惣言令冠菓之字令讀也古記云膳羞

一種無別也見大膳義水司膳司典膳二司必以未女則頭職掌之司耳

人掌同尚膳掌膳四人掌同典膳采女六

十人

十四酒司

尚酒一人掌釀酒之事

叔云釀酒事与男

兼知釀醴酢也典酒二人掌同尚酒

十五縫司

尚縫一人掌裁縫衣服綦組之事兼知女

功及朝參穴云問兼字其意何答私案此



朝參者別所加故作兼文耳又問女功者  
他司女功皆知哉答掌縫注命婦謂內外  
皆是也朱云知女功者裁縫衣服女功者  
未知此女何色女答不見臨時取定耳  
朝參未知何人朝參若女功之朝參欵命  
婦朝參欵何若然者上內侍司知與此司  
知別何若同典縫二人掌同尚縫掌縫四  
事欵何若同典縫二人掌同尚縫掌縫四  
人掌命婦參見朝會引導朱云命婦參見  
婦等者此掌縫可預知者未明又命婦无  
對見等者也朝會引導謂節會之日命婦  
等引導也凡女人集會見衣服令也凡女  
宮知男隨位色著袋于答不着不云衣服  
令故者也右答云春見謂勅引入也朝會  
謂節曰等也穴云參見謂除朝會外是也

同衣服令大祀大嘗元日四孟宮衛令云  
元日朔日若若有聚集及蕃客謙會辭見皆  
立儀仗者未知如何為參見如何為朝會  
乞具分折答元日朔日朝會尋常參見耳  
之事此司元女孺者氏女采女分配諸  
諸司外餘氏女皆置此右諸司掌以上皆  
司即顯正宮耳  
為職事自餘為散事朱云自餘為散事謂  
事之心何若如言散位各每半月給沐假  
欵何答然也  
三日朱云謂一月內惣六日者未明未  
日依假寧令男官給五日何女官給六  
十日心何伴云疏云朔一二日得時有



耳其考叙法式一准長上之例謂考者考  
叙者選叙之階級既稱准長上之例明可  
與公勤不怠職掌元闕之最古記云一准  
長上之例謂散事考選與長上同也伴云  
古記云同散事女孺既元職掌未知與誰  
最各准大舍人耳此本葉於古記云案宮人以上一  
准長上之例者可與公勤不怠職掌  
光闕之最常以上及宮人散位以上並同  
也考叙謂考謂年限選叙階級也氏女采  
女等年限年十三以上貢之但叙位者依選  
叙令年限其五年耳私選叙令云允授位者  
皆限年其五以上唯以蔭出身者皆限年  
廿一以上疏云一准長上之例謂歌司歌  
女等亦習此女孺得長上考又此司之采  
女等考者奈司注上日功過送采女司考

送中務自外女孺各本司注上日功過送  
縫殿寮耳免諸司所餘女孺習在縫殿寮  
也朱云其考叙法式一准長上之例謂為  
散事以下立文者未知女官職事考如男  
官者若有明文乎何答掌以上者解官及  
除免官當者伴云古記云一准長上之例  
者未知准考解官以否答掌以上者解官  
及除免官當者如男官唯女孺者不解官  
也此云元東宮之人及嬪以上女豎准此  
於古記元東宮之人及嬪以上女豎准此  
謂宮人女豎不制員數者依式處分其宮  
人考課者春宮大夫掌之女豎者宮內省  
掌之嬪以上家事餘宮內省故也於云宮  
人女豎員數侍式處分也豎內豎也音殊  
主反伴云周禮曰內豎倍寺人數掌內外  
之通令凡小事也鄭玄曰豎寺人之未冠



六

名也穴云孺与豎文與實同也古記云東宮之人及嬪以上女豎准此東宮人臨時定依別式耳但妃以下女豎准帳內資人之數耳孺与豎以所仕貴賤為別名也但孺字通男也朱云東宮人及嬪以上女豎准此者只為考叙也給祿之法不見也祿令元文故人色者又有女豎等以此文知耳但不見成人色者也疏云嬪以上女孺考申送宮內省令定也

凡內親王及內命婦朝參行立次第者各

從本位朱云女王謂四世以上也中勢五世王不入者未知而內命婦既朝

參何五世王不聽朝參心何後度互云五世王以上者私案文先為四世以上但五

世亦准入耳欵何也又各從本位者未知何也內親王以下皆為有位立朝參欵何私案文先為有位何者各從本位故者未如何也內親王以下外婦以上各不雜分列耳如男朝參者古記云問內親王行立次第各依本位意若為答女王有位无位並女王處行立穴云此糸衣服令所載四品以上五品以上是也但宮人六位以下亦依彼令可朝參於參文略其外命婦謂耳行立者行猶烈也凡令內稱五位以上者勳位妻者不預此也凡令內稱五位以上者勳位者非也款云外命婦款見中勢卿職掌也餘与義准夫位次疏云謂假一位解无別也

若諸王以上娶臣家為妻者不在此例不謂



在出外命婦之例其內外命婦各須不雜  
而分別之款云案諸王以上不在外命婦  
之例采云諸王以上娶臣家為妻者不在  
此例者假准夫位將列者則臣女可雜列  
女王之例也依此不令出外命婦也若未  
依夫位命婦何益然也若依自位命婦也  
立內命婦何益然也若依自位命婦也  
世女王為妻亦不令出外命婦也准夫位  
將列者則女王可雜列臣女中故然則貴  
王情耳私等若有自位者疏云諸臣聽娶五世  
未為妻但亦不在貢命婦例何者王親雖  
元位而別參給祿故私五世不在外命婦穴云若  
諸王以上娶臣家為妻者不在此例謂臣  
而不可立王次故不合朝參耳但常得另  
外命婦耳同一位妻與五位內命婦行立  
方何答至公公式令可令勅也古記云女王  
有位元位並女王處行之其夫雖在不預

外命婦之例但皇親之外女王者得預外  
命婦之例耳凡諸王以上不在出外命婦  
之例若妻王者參王列有妻臣者不得朝  
參也內命婦謂五位以上夫人也外命婦  
謂五位以上  
上妻也

十七

凡親王及子者皆給乳母  
不在給限也款及古記元別也亦朱云  
內親王嫁諸王所生子乳母不給者未知  
合聽嫁而何不給乳母心何若依此文稱  
親王及子依此所云欵何答然也凡子者  
以文可稱也依母不可稱故者問稱親王  
未知內親王何亦同欵何  
親王三人子二人所養子年十三以上雖



乳母身死不得更立替也朱云子謂廣稱辭

云若不乳母終身猶為乳母也但所養子身

死者乳母之名心耳但未知而未成選所

仕考何空棄為當雖止乳母名尚預宮人

例可得位何貞大煩不決穴云所養子年

十三以上雖乳母身死不得更立替未

生子年以幾為止乳母乎答不見止限耳

其考叙者並准宮人自外女豎不在考叙

之限又知耳此猶私就仕女等者

朱云謂親王家有女豎依此

凡諸氏之別貢女朱云謂申所部官司令貢

耳或云此京畿內也云外國者未決古

記云其氏女謂京畿內也自進事謂不限

外也穴云氏謂石川氏一人紀氏一人

之是也但擢取氏中耳不必宗者女也同

元一氏後別成三姓未知尚為一氏為

當三氏半答不審文宜依別式也自餘依

疏云諸氏定皆限年卅以下十三以上

朱云子謂廣稱辭

也親王皆約者又

但所養子身

而尚未成選所

名尚預宮人

云所養子年

不得更立替未

不見止限耳

豎不在考叙

女等者

朱云謂申所部官司令貢

云外國者未決古

自進事謂不限

石川氏一人紀氏一人

中耳不必宗者女也同

元一氏後別成三姓未知尚為一氏為

當三氏半答不審文宜依別式也自餘依

疏云諸氏定皆限年卅以下十三以上

乳母身死不得更立替也

云若不乳母終身猶為乳母也

死者乳母之名心耳但未知而未成選所

仕考何空棄為當雖止乳母名尚預宮人

例可得位何貞大煩不決穴云所養子年

十三以上雖乳母身死不得更立替未

生子年以幾為止乳母乎答不見止限耳

其考叙者並准宮人自外女豎不在考叙

之限又知耳此猶私就仕女等者

朱云謂親王家有女豎依此

凡諸氏之別貢女朱云謂申所部官司令貢

耳或云此京畿內也云外國者未決古

記云其氏女謂京畿內也自進事謂不限

外也穴云氏謂石川氏一人紀氏一人

之是也但擢取氏中耳不必宗者女也同

元一氏後別成三姓未知尚為一氏為

當三氏半答不審文宜依別式也自餘依

疏云諸氏定皆限年卅以下十三以上

朱云子謂廣稱辭

也親王皆約者又

但所養子身

而尚未成選所

名尚預宮人

云所養子年

不得更立替未

不見止限耳

豎不在考叙

女等者

朱云謂申所部官司令貢

云外國者未決古

自進事謂不限

石川氏一人紀氏一人

中耳不必宗者女也同

元一氏後別成三姓未知尚為一氏為

當三氏半答不審文宜依別式也自餘依

疏云諸氏定皆限年卅以下十三以上



今以後立雖非氏名欲自進仕者聽謂氏

為恒例之外別欲進仕也疏云雖非氏名謂

一人之真一人訖而猶又重次貢者聽也

其貢采女者郡少領以上姉妹及女形容

端正者皆申中務省奏聞朱云姉妹及女

者也皆申中務省奏聞者未知先申太政

官何又氏女何處可貢送何答女並皆先

可申官也後至中務可奏聞耳疏云采女

限年一准氏女耳古記云端正俗語賀留

好也正訓直正耳皆申中務省奏聞謂

先申太政官即付中務令奏聞也

東宮謂太子之居也太子謂之東

宮謂太子之居也太子謂之東

宮謂太子之居也太子謂之東

宮謂太子之居也太子謂之東

宮謂太子之居也太子謂之東

### 職員令第四九壹拾條

傳一人考者春宮大夫錄上日行事送於

別也穴云考第依令親為非屬官又官位

五位以上故也疏云傳學士考注上日功

過送式部但上日掌以道德輔導東宮

坊官日注置耳掌以道德輔導東宮古

云傳以道德輔導也立太師太傅太保茲

惟三公師天子所師法傳相天子保



事與此同耳。道六合之內，無所非道。聽而弗聞，捕之不得，不虛不溢，非有無隨時斟酌，信意舒卷，謂之道也。韋詒云：訓道也。言道可以訓人也。道猶道路也。就人而說道，道出行必由於道，離道則惡服道則善足。之所涉，既謂之道，心之所希亦稱道也。愬而名之，則謂之考、弟、仁、義、禮、忠、信，此皆同源異流，枝流別名耳。出考經述議也。德者得也，自得於心，動於內，出則由道，故道德之字，文桓相將。皇侃云：五常謂仁、義、禮、智、信也。就五行論人稟此五氣而生，則備有仁、義、禮、智、信也。人有博愛之德，謂之仁，有嚴斷之德，為義，有明辨尊卑敬讓之德，為禮，有言不虛妄之德，為信，有照了之德，為智。是五常之道，不可變草也。出論語疏道者

流通，無擁之稱也。問傳知坊事以否。答不合，但大夫管諸司事耳。韋云：道德先王至德要道也。事見考經也。穴云：道德者，未知與師範儀刑何有優劣哉。答傳是以道德師範，東宮也。然則逐任太政大臣，無妨，但上文云：無其人，則闕。此文不立其事，然知少，有優劣，無止任，用耳。朱云：以道德捕道，東宮謂此，少殊於太政大臣何者？無其人，爾。疏云：德謂天性所得，道謂所得，五常之道也。學士二人掌執經奉說。藉教耳。先聖典也。

二 春宮坊

疏云：美子宮司也。穴云：以東樓春宮坊，謂東宮之內，故政事所行也。假令如太政官也。古記云：問東宮春宮其別若為。答：東宮職員之



內宮之名春宮坊云耳伴云野王案祭漢  
官閣各有九子坊晉宮閣各有頭昌等坊  
承省名也管監三署六大夫一人掌

吐納啓今古記云大夫通傳啓春坊政申  
太子謂之啓也他人啓事兼為

通傳耳通傳之字或教進止也或請傳也  
隨事扶耳以東宮政事申天皇謂之奏也

以奏書應緣納言也即請返命啓耳但東  
宮耳奏天皇事者自親對奉耳

宮人名帳疏云宮人謂此女孺等也穴云  
宮人謂此女孺等也穴云

舍人等名帳在三監考叙謂防內諸司及  
六署皆是也帳在

人考叙者坊司校定更送中務省叙其官  
人名帳考叙謂東宮之宮人考叙坊校定

送中務叙耳其考叙者兼坊內諸司及宮  
人考叙耳穴云考叙謂官人考也考叙猶

考也言合叙之人亦勘定故耳其男之考  
叙別在文故司別不別顯也朱云考叙宿

直謂宮人并管諸司之考叙宿直者未知  
叙之字意何答依勘定考叙位故加叙

字耳此司不有叙者問大夫考可誰定答  
注上日行事申送式部省疏云宮人謂女

孺等考坊定申送中務此女孺名帳亦在  
中務也考叙謂考言得考叙位故云叙耳

古記云考選坊內諸司考選校定送式部  
不得直申太政官但學士考傳合定傳大

夫等第不定申送耳傳宿直事疏云所管  
以下皆約坊文載耳

皆知亮一人大進一人少進二人大屬一



三

人少屬二人使部卅人直丁三人舍人監

異本別行

正一人掌舍人名帳禮儀分番事穴云假使宿直

等放上也佑一人令史一人舍人六百人朱

不見人色人也私案若軍防令云凡五位

以上子孫年廿一以上見无役任者每年身

京國官司勘按知實限十二月一日并身

送式部申太政官換簡性識聰敏儀客可

取充內舍人三位以上不在簡限以外式部隨伏充大舍

人及東宮舍人者此坎何先云然者何

使部十人直丁一人主膳監兼古記云

酒司今私十格大同二年八月十二日官

符云應併省春宮職員事右被右大臣宣

稱奉勅分官設職雖載令条隨時制宜非

舊事今主書主漿主兵等署職務少事官

人多員宜主書主兵併主藏主漿併正一

主膳每監加置令史一員

人掌進食先嘗及諸飲膳事穴云膳司以

年新自大司分納耳一端見禄令也私禄

監

直

朱

位

身

可

舍

大

宣

何

然

者

云

伏

充

日

官

宣

舍人監

使宿直

朱

位

身

可

舍

大

宣

何

然

者

云

伏

充

日

官

宣



者未知而者友度一年用物一度可受乎  
為當月別一度可受哉何私心月別受歟  
未知佑一人令史一人膳部六十人使部  
而何

六人直下一人駢使丁廿人

五主藏監正一人掌金玉寶器錦綾雜線

裁縫衣服玩好之物伴云玩好者尚書玩

安園曰以人為戲弄則喪其德以物器為

佑一人令史一人藏部廿人使部六人直

丁一人駢使丁二人

六主殿署古記云兼掃部司

首一人掌湯沐燈燭洒掃鋪設事令史一

人殿掃部廿人使部六人直丁人駢使丁

十人

七主書署

首一人掌供進書藥筆研之屬穴云醫疾

御糸云餌藥之日侍醫先葺次內藥正葺

此者未知主書署何時令史一人使部六

供進哉答同共進退也



人直丁一人

八 主漿署

首一人掌饘粥漿水及菓子之屬古記云水漿也

直水也漿粟水也漿水者一訓也水漿者二訓也令史一人水

部十人使部六人直丁一人駈使丁六

人

九 主工署

古記云兼木工司土工司鍛治司一答銅鐵雜器者既成器物也更

不雜造也

首一人掌木土構仰及銅鐵雜仰事古記云

雜作謂器及兵器並約為古令代雜器之字為雜作故也但此司者不取林然則用

木工寮令史一人工部六人使部六人直

丁一人駈使丁六十人

十 主兵署

首一人掌兵器儀仗之屬古記云兵器儀仗

耳非兵庫之兵但其用不見然思量非常

備耳其皇太子隨身威儀兵器儀仗等者自然兵器庫并五衛府備耳非暑之兵器也朱云兵器儀仗者未知何時可用答用時



不見猶為非常設耳而儀仗令史一人使

何用此亦有用時耳者非

十一 主馬署

部六人直丁一人

首一人掌供進乘馬鞍具之屬

朱云、乘馬謂猶文云

也更無別意者乘馬者此亦丈司馬分受

常此司飼養耳者穴云主馬署有飼丁等

可飼也私案調習之令史一人馬部十人

事可放馬寮也

使部十人直丁一人家令職員令弟五

令者唯得決資人凡捌條親王內親王准

下不得決資人

此但文學不在此列

一品

文學一人

穴云文學之考何人定哉答令

帳內資人每年本主量其行能功過立三等

及資人每年本主量其行能功過立三等

考弟之也疏云家令文學考者本主定

不同學士者皇太子令无考人之本主等



何例者不約文官名帳之例又不同外官  
日出上手後下之例故粗舉一例也疏云  
家今不得同諸司新決朱云家令惣知家  
事一事以上也但不得行決罰也若有可  
決人者申本主者未知而犯徒以上扶一  
罪者不斷罪直送所司何

人掌同家令大從一人掌檢校家事餘從

准此朱云檢校家事謂具如神祇官祐職  
何也穴云同句替失宿直并主典讀中及  
檢出替失等事放上文哉以不答尚不同  
彼例又於彼家令稱監臨主守於例不當  
也為不同稱監臨內外諸司主以上為監  
臨之例故也今說准放神祇之少從一人  
例亦准為監臨主守之

掌同大從大書吏一人掌勅署文案餘書

吏准此朱云大書吏勅署文案者此一端  
云耳受事上抄檢出替失讀申公

文具如神少書吏一人掌同大書吏朱云  
祇官史者

文案事書吏為耳欵无史生故何問家  
司无直丁情何君取對户人充用耳欵何

二品文學一人家令一人扶一人從一人

大書吏一人少書吏一人

三品文學一人家令一人扶一人從一人

書史一人



四品文学一人家令一人扶一人從一人

書史吏一人

五職事一位女亦准此

家令一人掌知家事扶一人大從一人少

從一人大書吏一人少書吏一人

六二位家令一人從一人大書吏一人少書

吏一人

七正三位家令一人書吏二人德譽家儀將卷

八從三位家令一人書吏一人中京卿出

令集解卷第六

...

...

...



右一冊者課少内記賢好令騰  
寫者也則令遂一校畢

慶長第四季春初六吏部秀賢

吏右以清家之本令寫之課少外記一校了

天保三寬永十一年五月日 中原職忠



右一冊者謀少内記賢好令書  
寫者也則今遂一校畢

慶長第四季春初六吏部秀賢

右以清家之本令寫之謀少内記一校了

寬永十一年五月日 中原職忠



