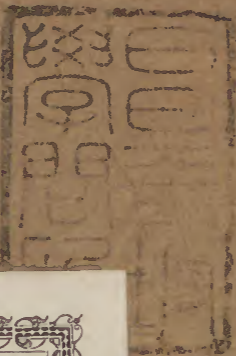


儀禮注疏



東 京 圖 書 館			
一	二	三	經 漢
四	五	六	書 門
冊	號	架	函 類

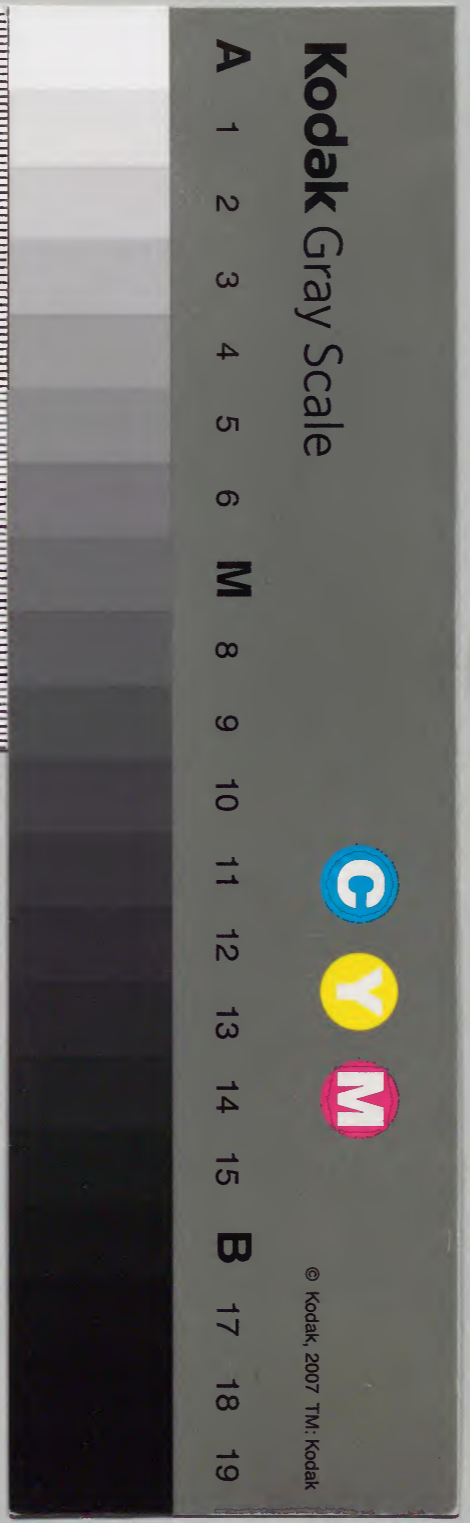
漢 書 門			
一	二	三	六
五	四	三	一
冊	架	函	號

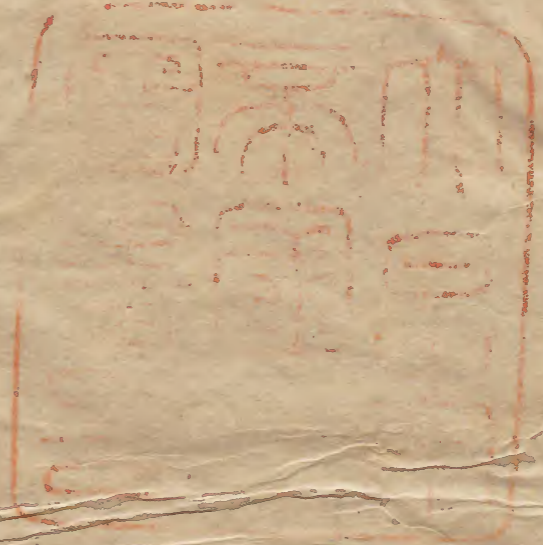
汲古閣本十三經正義
合九十八冊

內 閣 文 庫			
二	六	一	漢
七	六	三	書
冊	函	冊	號

內 閣 文 庫	
番 號	漢 6139
冊 數	125 (70)
函 號	276 17

十四



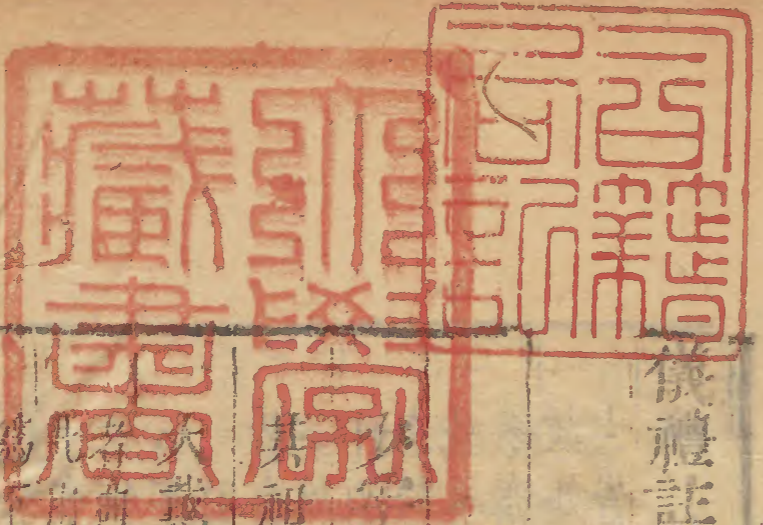


儀禮註疏卷第十六

錢謙益文集

唐書公彥疏

書齋



饋食禮第十六 ○鄭目錄云諸侯之卿大夫祭
其禘於廟之禮羊豕曰少牢少牢於五禮屬吉禮

大戴第八小戴第十一別錄第十六 釋曰鄭知諸

侯之卿大夫明
凡用少牢為諸侯之卿大夫可知賓尸是卿不賓尸

為異也

少牢饋食之禮 ○少詩召 禮將祭祀必先擇牲繫于

儀禮註疏

卷十六

及五周

宰而芻之羊豕曰少牢諸侯之卿大夫祭宗廟之牲
禮將至之牲○釋曰自此盡如初儀論卿大夫祭前十日先筮日之事云禮將祭祀必先擇牲繫于牢而芻之者按周禮地官充人職云掌繫祭祀之牲牲牲祀五帝則繫于牢芻之三月享先王亦如之註云牢開也必有開者防禽獸觸齧養牛羊曰芻三月一時節氣成案楚語諸侯卿大夫等雖不得三月亦皆有養牲之法故鄭據焉言芻之唯據羊若豕則曰豢故地官藁人職云掌豢祭祀之大樂記亦云豢豕作酒非以為禮不言豕曰豢文略也云豢豕曰少牢者對三牲具為大牢若然豕亦有牢稱故詩公劉云豕亦稱牢也但非一牲即得牢稱一牲即不得牢名故郊特牲特牲與日用丁巳註皆同內事用柔日必丁巳者取其令名自丁寧自變改皆為謹敬必先

誣此日明日乃筮
內事至乃筮○釋曰云內事日內事以柔日內事為冠婚祭祀出郊為外事謂征伐巡守之等若然甲丙戊庚壬為剛日乙丁巳辛癸為柔日今直言丁巳者鄭云取其令名自丁寧自變改皆為謹敬之義故也云必先誣此日明日乃筮者以其舉事尚朝且不可今日謀日即筮是以此文云日用丁巳乃筮旬有一日也言先月下旬之巳筮來月上旬之巳此云旬十至之巳○釋曰知旬為十日者日上一旬之巳者除後巳之前通前巳為十日十日為齊後巳日則祭若然筮日即齊乃可故下文筮日即云乃官戒不云厥明也即直云下句巳上旬巳據用巳一日而言若用丁言先月下句丁筮來月上句丁若丁巳之外辛乙之等皆然鄭必言來月筮於廟門上旬不用中甸下甸者言是先近日故也

之外主人朝服西面于門東史朝服左執筮右抽上
贛兼與筮執之東面受命于主人

○朝直遙反後朝服皆放此贛徒木

反史家臣主筮事者

史家至事者○釋曰云主人朝服西面于門東者

此為將筮故西面按下文為期于廟門外主人門東

南面註云主人不西面者大夫尊于諸臣有君道也

者彼不為卜筮之事故主人南面也又主人朝服者

為祭而筮還服祭服是以上篇特性筮亦服祭服文

端以此而言天子諸侯為祭卜筮亦服祭服按司服

云享先王則衮冕祭義云易抱龜南面天子衮冕北

面雖有明知之心必進斷其志焉是為祭而卜還服

祭服則諸侯為祭卜筮服祭服可知若為他事卜筮

則異於此孝經註云卜筮冠皮弁衣素積百王同之

不改易士冠主人朝服註云尊著龜之道是也云史

家臣主筮事者按雜記大夫士筮主人曰孝孫某來

亦云文練冠長衣是史主筮事也

主人曰孝孫某來

主人曰孝孫某來

主人曰孝孫某來

主人曰孝孫某來

主人曰孝孫某來

主人曰孝孫某來

主人曰孝孫某來

曰丁亥用薦歲事于皇祖伯某以其妃配某氏尚饗

丁未必亥也直舉一日以言之耳禘于太廟禮曰

日用丁亥不得丁亥則巳亥辛亥亦用之無則苟有

亥焉可也薦進也進歲時之祭事也皇君也伯某且

字也大夫或因字為諡春秋傳曰魯無駭卒請諡與

族公命之以字為展氏是也某仲叔季亦曰仲某叔

某季某某妃某妻也命食曰配某氏若言姜氏子氏

也尚庶幾饗歆也

必亥也直舉一日以言之耳者

以日有十辰有十二以五剛日配六陽辰以五柔日

配六陰辰若云甲于乙丑之等以日配辰丁日不定

也尚庶幾饗歆也

必亥也直舉一日以言之耳者

故云丁未必亥經云丁亥者不能具載而舉一日以
 丁當亥而言餘或以巳當亥或以丁當升此等皆得
 用之也云禘于大廟禮曰日用丁亥者大戴禮文引
 之證祭用丁亥之義也云不得丁亥則巳亥辛亥亦
 用之者鄭云此吉事先近日唯用上旬若上旬之內
 或不得丁巳以配亥或上旬之內無亥以配日則餘
 陰辰亦用之故春秋宣八年經書辛巳有事於大廟
 文二年經書八月丁卯大事于太廟昭十五年經書
 二川癸酉有事于武宮桓十四年巳亥嘗此等皆不
 獨川丁巳之日與亥辰也云無則苟有亥焉可也者
 此即乙亥是也必須亥者按月令云及擇元辰天子
 乃耕註云元辰蓋郊後之吉亥也陰陽式法亥為天
 倉祭祀所以求福宜稼於田故先取亥上旬無亥乃
 用餘辰也云伯某且字也者以某在伯下若某在子
 上者某是伯仲叔季以某且字不得在子下故也云
 大夫或因字為諡者謂因二十冠而字為諡知者以
 某且字者觀德則功若五十冠而字為諡也春秋者按隱
 功德之事故知版二十冠而字為諡也春秋者按隱

八年左氏傳云無駭卒羽父請諡與族公問族於衆
 仲衆仲對曰天子建德因主以賜姓昨之士而命之
 事諸侯以字為諡因以為族公命以字為展氏彼無
 駭之祖公子展以展為諡在春秋前其孫無駭取以
 為族故公命為展氏若然無駭賜族不賜諡引之者
 大夫有因字為諡諡伯某某或且字有諡者即某為
 諡也此經云伯某是正祭之稱也若時有告請而非
 常祭祀則去伯直云且字言某甫則聘禮賜饗唯羹
 飪一尸若昭若穆僕為祝祝曰孝孫某嘉禮于
 皇祖某甫是也若卿大夫無諡正祭與非常祭一皆
 言五十字在子與士正祭禮同則云某子故聘禮
 記云皇考某子是也特牲士禮無諡正祭稱皇考某
 子若士告請之祭則稱且字故
 士虞記云適爾皇祖某甫是也
 抽下鞶左執筮右兼執鞶以擊筮
 擊之以動其神易曰著之德圓而神
 將問吉凶焉故

史曰諾西面于門西者謂既云諾乃之于門西闕外
 西而述命乃筮也云左執筮及下云擊筮筮者皆是
 著以其用著為筮因名著為筮云兼執籒者上文已
 用右手抽上籒此經又用右手抽下籒是二籒兼執
 之也云易曰著之德圓而神者鄭彼註云著形圓而
 擊而動遂述命曰假爾大筮有常孝孫某來日丁亥
 之也

用薦歲事于皇祖伯某以某妃配某氏尚饗述循

也重以主人辭告筮也假借也言因著之靈以問之

常吉凶之占繇○重直用反繇直又反

受主人命乃右還向闕外西面遂述上主人之辭謂
 之述命訖乃速言曰假爾大筮有常此是即席西面
 命筮與述命同為一辭者對士喪禮卜葬日云不述
 命若述命即與即席西面命龜異鄭註云述命命龜

與龜重威儀多也對此大夫少非述命命筮同筮經
 威儀少為文也云常吉凶之占繇者謂應凶告吉應

吉告凶則不常此吉凶之占依龜之繇辭乃釋籒立

繇辭則古龜之長若易之爻辭以占筮也

卿大夫之著長五尺立筮由便○卿大夫至

云卿大夫之著長五尺者大戴禮二正記皆有此文

立筮由便以其著長筮為便對士之著三尺坐筮為

便若諸侯著七尺天子著九尺立筮可知卦者在左坐卦以木卒筮乃書

卦于木示主人乃退占○卦者史之屬也卦以木者

每一爻畫地以識之六爻備書于板史受以示主人

退占東面旅占之○卦者至占之釋曰云卦者

卦者是史之屬也云書於板者釋經書卦于木木即

板也云史受以示主人者以經書卦是畫卦者恐是

義禮疏

卷之六 五

及古

卦者以示於主人以對者界

吉則史讀筮史兼執筮

與卦以告于主人占曰從

從者求吉得吉之言

從者至之言釋曰以主人之祭本以求吉今以

乃官戒宗人命滌宰命為酒乃退

官戒戒諸官也當其祭祀事者使之具其物且齊也

滌灑濯祭器埽除宗廟

戒至宗廟釋曰云官戒戒諸官也當其祭祀事者

此數事此等皆事見於下文故鄭總而言也若不

吉則及遠日又筮日如初及至也遠日後丁若後

巳

及至至後巳釋曰云遠日後丁若後巳者

上句丁巳不吉則至上句又筮中句丁巳不吉至中

也是以鄭云後宿宿讀為肅肅進也大夫尊儀益

多筮日既戒諸官以齊戒也至前祭一日又戒以進

之使知祭日當來古文宿皆作羞

改筮尸論筮尸宿尸及宿諸官之事云大夫尊儀益

多者其大夫宿戒兩有士有宿而無戒是儀略故云

下文大夫尸再宿是儀益多而云益多者據士尸一宿

前祭一日又戒以進之使知祭日當來并下文明日

朝服筮尸並是前祭一日唯下文前宿一日宿戒尸

者是前祭二日以前言宿前宿一日宿戒尸皆肅

諸官之日又先肅尸者重所用為尸者又為將筮也
 為于[禮]解經宿是肅諸官之日云又先肅尸者總
 偽反[禮]經宿是肅諸官之日云又先肅尸者總
 經前肅一日宿戒尸謂是肅諸官之日前又先肅尸
 按一日當祭前二日也云重所用為尸者肅諸官唯
 一肅尸有再肅是重所用為尸者故也云又為將筮
 者亦是肅之使知祭日當來故也若然宿與戒前後
 名不同今合言之者以前有十日之戒後有一日之
 宿若單言戒嫌同十日若單言宿嫌同一日故宿戒
 云宿戒尸者故加宿字於戒上也明日朝筮尸如筮
 日之儀命曰孝孫某來日丁亥用為歲事于皇祖伯
 某以某妃配某氏以某之某為尸尚饗筮卦占如初
 某之某者字尸父而名尸也字尸父尊鬼神也不

前期三日筮尸者大夫下人君祭之朝乃視濯與士
 異[禮]某之至上異○釋曰云某之某者字尸父而
 子道然則尸卜筮無父者若然凡為尸者父皆死
 矣死者當諱其名今對尸故知不稱尸父之名故上
 某是尸之父字下某為尸名是生者可稱名是以云
 字尸父而名尸也云字尸父尊鬼神也者以不稱名
 是尊鬼神也云不前期三日筮尸者大夫下人君者
 決上篇特牲士禮云前期三日筮尸此祭前一筮
 尸吉遂宿尸不同之事但天子諸侯前期十日卜得
 吉日則戒諸官散齊至前祭三日卜尸得吉又戒宿
 諸官使之致齊士卑不嫌故得與人君同三日筮尸
 但下人君不得散齊七日耳大夫尊不敢與人君同
 直散齊九日前祭一日筮宿尸并宿諸官致齊也云
 祭之朝乃視濯與士異者亦是士卑得與人君同祭
 前一日視濯大夫尊不敢與人君同故與士異也云
 與士異亦是下人君下人君亦是與士異互換省文

為義也 吉則乃遂宿尸祝擯筮吉又遂肅尸重尸也

既肅尸乃肅諸官及執事者祝為擯者尸神象

吉至神象○釋曰云筮吉又遂肅尸重尸也者以其

諸官一宿其尸已宿訖今筮吉又肅再肅者是重尸

者也云既肅尸乃肅諸官及執事者此重解上文宿

是此宿尸後事置於上文者彼為前宿一日宿成尸

之事故云其實當在此重宿尸之後也云祝為擯者

尸神象者決前筮尸時皆主人出命至此使祝擯以

有祝共傳命者士卑不嫌兩有與人若同此大夫尊

下人君故闕之唯有祝擯而已又此尸不言出門而

位按特牲主人宿尸時尸如主人服出門左西面鄭

註云不敢南面當尊則大夫之尸尊尸出門西面

徑南面故主人與尸皆不在門東門西也 主人再

拜稽首祝告曰孝孫某來日丁亥用薦歲事于皇祖

伯某以某妃配某氏敢宿告尸以主人為此事來

尸拜許諾主人又再拜稽首主人退尸送揖不拜

尸不拜者尸尊之禮賓去主人皆拜送今云尸送

揖不拜者以大 若不吉則遂改筮尸即改筮之不

夫尸尊故也 及遠日吉筮遠日者以日為祭祀之本須取丁巳

之類故須取遠日後旬丁此筮尸不 既宿尸反為期

言不須退至後旬故筮不待遠日也 于廟門之外為期肅諸官而皆至定祭早晏之期

為期亦夕時也言及肅尸反為期明大夫尊肅尸而 已其為賓及執事者使人肅之 為期至肅之

義禮疏 卷之六十八 及七

乃退論宗人請祭期之事云為期肅諸官而皆至者
 此即上文宿同時之事以其後宿尸及宿諸官以為
 期皆於祭前之日也知期亦夕時也者按特牲云奠
 明夕陳鼎於門外又下文同日夕時而云請期曰奠
 任是夕時則此大夫禮為期亦夕時可知也知大夫
 尊直肅尸餘使人肅之者以經文宿尸反即云為期
 可知故云使人肅之也主人門東南面宗人朝服北
 面曰請祭期主人曰比於子○此毗志反 ○此次早

晏在於子也主人不西面者大夫尊於諸官有君道

也為期亦唯尸不來也○此次至來也 ○釋曰言

有十二冬日夏夜長短不同是以推量比次日辰之
 早晏也云主人不西面者大夫尊於諸官有君道也
 者決特牲主人門外西面而士卑於屬史無君道故也
 云為期亦唯尸不來也者言亦特牲為期時賓及眾

賓即位于門西時無尸此大夫禮餘賓之等並宗人

來亦唯尸不來是以主人南面亦為無尸也

曰且明行事主人曰諾乃退○且明且日質明明日

主人朝服即位于廟門之外東方南面宰宗人西面

北上牲北首東上可馬刲羊司士擊豕宗人告備乃

退○刲苦 刲擊皆謂殺之此實既省告備乃殺之

文互者省文也尚書傳羊屬火豕屬水○刲擊至

曰自此盡東祭論視殺視濯之事按特牲視牲與視
 殺別日今少牢不言視牲直言刲擊告備乃退者省
 文此大夫禮視牲告充即刲擊殺之下人君士卑不
 嫌故異日矣必如人君視殺引日者太宰職云及執
 事厭滌濯及納亨贊王牲事註云納亨納牲將告殺
 謂卿祭之晨既殺以授亨人又云及禮之日贊玉幣

爵之事註云日且明也是其視牲與殺別日按祭義云君牽牲穆答君卿大夫序從既入門麗于碑卿大夫袒而毛牛尚耳諸侯禮殺于門內此大夫與特牲士皆殺于門外者辟人君一云割擊皆謂殺之者豕言擊動之使鳴是視牲也羊言割謂殺之是視殺也大夫視牲視殺同日故互見皆有故鄭云割擊皆謂殺之又云此實既省告備乃殺之文玄云省也者亦是視牲說即視殺如卿所解下言告備欲見兼有也云尚書傳曰羊屬火豕屬水者此尚書大傳文引之若解司馬割羊以其司馬火官還使割羊屬火故也按周禮鄭註司空奉豕司士乃司馬之屬官今不使司空者諸侯猶兼官大夫職職相兼況士無官僕隸為司馬司士兼其職雍人概鼎七俎于雍爨雍爨在可知故司士擊豕也

門東南北上

○概古

愛反

雍人掌割烹之事者爨竈也

在門東南統於主人北上羊豕魚腊皆有竈竈西有

鑊凡概者皆陳之而後告絜
○絜雍人至告絜○絜事者周禮饗人職文云凡概者皆陳之而後告絜者按特牲視濯時皆陳之視說告絜此亦當然
人概甑麇七與敦于廩爨廩爨在雍爨之北
○甑子魚展反又音言劉音彥又魚變反敦音對劉都愛反後皆放此
者甑如甑一孔七所以七黍稷者也古文甑為絜
○廩人至為絜○釋曰云廩人掌米入之藏者周禮地官廩人職文以其穀入倉人米入廩人故也云甑如甑一孔者按冬官陶人職云甑實一罅厚半寸罅寸甑實二罅厚半寸罅寸七穿鄭司農云甑無底甑以其無底故以一孔解之云七所以七黍稷者也者上雍人云七者所以七肉此廩人所掌米故云七黍稷也
司宮概豆邊勺爵觚觶凡洗篚于東堂下勺爵觚

義禮疏

卷之六十一

及古

解實于篚卒概饌豆邊與篚于房中放于西方設洗

于阼階東南當東榮○放方放猶依也大夫攝官

司官兼掌祭器也○放方放猶依也大夫攝官

邊反降東北面告濯具鄭註云不言絜以有几席若

然彼几席不概則几洗篚三者亦不概而并言之者

以其同降于東堂下故繼觚解連言之其實不概也

云大夫攝官司官兼掌祭器者下文司宮筵神席於

與此又掌豆邊之等故鄭云攝官按內則鄭註云諸

侯兼官者彼對天子天子六卿諸侯三卿兼六卿此

則大夫對諸侯諸侯具官大夫攝官也

奠定雍人陳鼎五三鼎在羊鑊

之西二鼎在豕鑊之西○定多魚腊從羊膚從豕

統於牲○魚腊至於牲釋曰自此盡簞巾于西

羊膚從豕統於牲者按公食大夫云甸人陳鼎鄭註

云甸人冢宰之屬兼亨人者此大夫雍人陳鼎者周

禮甸人掌供薪蒸與亨爨聯職相通是以諸侯無亨

人故甸人陳鼎此大夫又無甸人故使雍人與甸人

聯職故亨人云職外內饗之爨亨故使養也云魚腊

從羊膚從豕者上文概雖時鄭云羊豕魚腊皆有籠

今陳鼎宜各當其鑊此三鼎在羊鑊之西三鼎在豕

鑊之西故云魚腊從羊膚從豕也其實羊豕魚腊各

有鑊也此直有羊豕言皆有鑊前注可知魚腊皆有

籠按上虞禮云側亨於廟門外之右東面魚腊爨在

廟門外東南魚腊爨在其南士之魚腊皆有爨則司

大夫魚腊皆有鑊可知故羊豕魚腊皆有籠也

馬升羊右脾髀不升肩臂膾膾正脊一脰脊一橫

脊一短脅一正脅一代脅一皆二骨以並腸三胃三

舉肺一祭肺三實于一鼎○肺音判髀步禮反又方

義豐流

卷之六十一

反古

膊劉音純說文之允反格音
 格又音各下同脰他頂反
 所貴也髀不升近窳賤也肩臂臑肱骨膊髀股骨脊
 從前為正脅旁中為正脊先前脅先後屈而反猶器
 之絳也並併也脊脅骨多六體各取二骨併之以多
 為貴舉肺一尸食所先舉也祭肺三為尸主人主婦
 古文胖皆鉉辨髀皆作脾今文並皆為併
 步頂反辨音遍一皮莧
 反脾必爾反又婢支反
 下言皆二骨以並見一體皆有二骨也云脊從前為
 正脅旁中為正脊先前脅先後屈而反猶器之絳也
 云先前者正脊是也先後者即短脅是也故特牲記
 云尸須正脊二骨橫脊長脅二骨短脅鄭註云脊無

中脅無前股也明代脅最在前也脊先前脅先後
 取絳屈之義若然脊以前為正其次名脰後名橫
 脰者取脰脰然直後言橫者取濶於脰凡名骨皆隨
 形名之唯言正者以義取稱焉此言絳者指解脊不
 取肩脰也若尸舉牲體則脅脰為絳故鄭註特牲
 云舉先正脊後肩自上而卻下絳而前終始之次也
 故尸舉牲體如絳也按云升之以尊卑此註云
 猶器之絳也若絳則不得見尊卑若以尊卑升復不
 得見絳兩注似乖者凡牲體四支為貴故先序肩臂
 肱膊脰為上是尊然後序脊脅於下是卑次應先言
 二脅而先言短者又取絳之義但所序骨體各有宜
 不可准定也若然既以尊卑升之而祭肺貴序在下
 者腸胃及肺在內不得與外體為尊卑之次當以
 內自為先後之次也云脊脅骨多六體各取二骨併
 之以多為貴者此經肩臂以下皆言一至十二體之
 下總言皆二骨知二骨據脊脅骨多六體各取二骨
 者按特牲記肩臂臑肱格不言二骨至序脊脅即
 言二骨以並故知此言皆二骨亦據脊脅可知也

士升豕右胖髀不升肩臂臠膊骼正脊一脰脊一橫

脊一短脅一正脅一代脅一皆二骨以並舉肺一祭

肺三實于一鼎豕無腸胃君子不食潤腴患腴者

朱豕無至潤腴○釋曰云君子不食潤腴禮記

反豕儀文彼註云腴有似於人穢故樂記註云以

穀食犬豕曰雍人倫膚九實于一鼎倫擇也膚脅

豢肉擇之取美者倫擇至美者釋曰知魯豢

是脅豢肉也司士又升魚腊魚十有五而鼎腊一純

而鼎腊用麋司士又升副俸者合升左右胖曰純

純猶全也司士至全也釋曰云司士又升副

俸者謂是第三俎其司士與前文司士

升豕者別知者以下經文司士三人升魚腊膚則此

豕魚腊宜各一人又此升鼎宜俱時則是副俸者非

升豕者可知云俸者按諸下職云掌國子之俸鄭云

是公卿大夫之副貳則此云俸亦副之別名以其副

牲鼎故云卒豢皆設扁幕乃舉陳鼎于廟門之外東

副俸也承反北而北上鄉內相隨古文幕

皆為密司宮尊兩饒于房戶之間同櫨皆有幕饒有

玄酒饒于甫反房戶之間房西室戶東也於無

足禁者酒戒也大夫去足改名優尊者若不為之戒

然古文饒皆作廡今文幕作簠房中至作簠○

者酒戒也大夫去足改名優尊者若不為之戒然者

此快特牲用櫨仍云禁此改名曰櫨是優尊者若不

為之戒然者

為神戒然鄉飲酒雖是大夫禮猶司宮設盥水于洗

名斯禁者尋常飲酒異於祭祀也東有枓設篚于洗西南肆

水用盥沃盥用枓禮在此也○劉九于反

○釋曰云凡設水用盥沃盥用枓禮在此也者言凡

枓為之鄭言禮在此者以士冠禮直言水在洗東士

昏禮亦直言水在洗東鄉飲酒特牲記亦云然皆不

言盥器亦不云有枓其燕禮大射雖云盥水又不

有枓故鄭云凡此等設水用盥沃盥用枓其禮具在

此故餘文不具改饌豆邊于房中南面如饋之設實

省文之義也豆邊之實改更也為實之更之威儀多也如饋之

設如其陳之左右也饋設東面○釋曰前同宮既

適乾西豆邊放於西方今欲實之乃更設豆邊於房

中南面如饋之禮東面設然者此大夫禮威儀多決

特牲上視視濯時豆邊劍在東房至實豆邊時直云

豆邊劍陳於房中如初鄭云如初者取而實之既而

反之是其不改豆邊之處用小祝設槃匱與篚于

而實之是士禮威儀畧也西階東

○匱以支匱為尸將盥匱為尸將盥匱為尸將盥

匱匱水實于槃中篚中在門內之右不言其人未開

也知非祝者彼下文始言祝筵几于室中註云至此

使祝接神明主人朝服即位于阼階東西面為將

祭也論為將祭也○釋曰自此盡順司宮筵于

與祝設几于筵上右之布陳神坐也室中西南隅

謂之與席東西近南為右○釋曰

使祝接神此使司宮者此大夫禮異於士故司宮設
席神祝設几大夫官多故使兩官共其事亦是接神
故祝設主人出迎鼎除鼎士鹽舉鼎主人先入道

之也主人不盥不舉道之至不舉釋曰此決
舉鼎此大夫尊司宮取二勺于篚洗之兼執以升乃

不舉故不盥也啓二尊之蓋冪奠于楹上加二勺于二尊覆之南柄

啓二尊之蓋冪奠于楹上加二勺于二尊覆之南柄

二尊兩甒也今文柄為方釋曰二尊至為方釋
上同宮尊兩甒於房戶之間是也知二勺兩甒者即
尊用之者玄酒雖有不酌重古如酌者然也鼎序入

雍正執一七以從雍府執四七以從司士合執二俎

一以從司士贊者二人皆合執二俎以相從入亮反

一以從司士贊者二人皆合執二俎以相從入

相助陳鼎于東方當序南于洗西皆西面北上膚

為下七皆加于鼎東枋枋彼

南于洗西陳于洗西膚為至西南釋曰此

言至此言之者以膚者豕之實前陳鼎在門外時未

有俎據鼎所陳則膚在魚上今將載於俎設之最在

後故須分別之也云膚為下以其加者以羊無別俎

而豕有膚俎故謂之加以加為下也云南于洗西陳

于洗西南者洗當東榮近東也其陳鼎當東序則

近西也而言南于洗西則鼎陳于洗西稍近南東西

不得與洗俎皆設于鼎西西肆所俎在羊俎之北亦

相當也西肆音祈所俎在北將先載也異其設文不當鼎

所俎至當鼎釋曰云異其設文不當鼎者羊

俎在羊鼎西今云所俎在羊俎北不繼鼎明不當

義禮卷之六十五

鼎也若繼鼎言者即在鼎西也宗人遣賓就主人皆盥于洗長杜

丁文反長杜者長賓先次賓後也主人不杜言就

主人者明親臨之古文杜作七佐食上利升牢心舌

載于所俎心皆安下切上午割勿沒其載于所俎末

在上舌皆切本末亦午割勿沒其載于所橫之皆如

初為之于爨也國牛羊豕也安平也平割其下於載

便也凡割本末食必正也午割使可絕勿沒為其分

散也所之為言敬也所以敬尸也周禮祭尚肺事尸

尚心舌心舌知滋味今文切皆為刺國牛羊豕至為

皆如初為之爨也者經言此者以前膚鼎時不見心

舌嫌不在爨故明之云皆如初為之于爨也者羊豕

皆有心得也按特牲記云所俎心舌皆去本末午割

之實于牲鼎載心立舌縮俎即是未入鼎時則制此

心舌然也既未入鼎時先制之是以雖出爨亦得為

皆如初爨也云凡割本末食必正也者鄉黨孔子云

割不正不食故割本末為食正也云所之為言敬也

者郊特牲文彼云所之為言敬也言所以敬尸也云

周禮祭尚肺者禮記明堂位云有虞氏祭首夏后氏

祭心殷祭肝周祭肺是周之禮法祭肺而此所俎不

取肺而用心者以其事尸尚心舌心舌知滋味者故

特牲記鄭註亦云心舌知食味者欲尸之饗此祭是

以進之若然舌之所嘗五味乃是佐食遷所俎于阼

階西西縮乃反佐食二人上利升羊載右脾解不升

肩臂臠膊骼正脊一脰脊一橫脊一短脅一正脅一

代脅一皆二骨以並腸三胃三長皆及俎拒舉肺一
 長終肺祭肺三皆切肩臂臚膊在兩端脊脅肺一
 在上國升之以尊舉載之以體次各有宜也拒讀
 介距之距俎距脛中當橫節也凡牲體之數及載備
 於此國實鼎曰升實俎曰載今實俎而言升者以其
 升者上也也是以載俎升載兩言之也既此經所載牲
 體多少一依上文升鼎不異而重序之者以其載
 之時恐與入鼎時多少有異故重序之舉肺祭肺上
 已言今又言之者以其上升鼎時直言舉肺一祭肺
 三不言長短上所以不言長短者以其入鼎時二者
 未制故不辯長短至此載俎乃制長短及切之故具
 辨之也若然上升鼎時不制者若升鼎制之恐二肺
 雜亂是以升俎乃制之若然心舌未升鼎時已午割

勿次不言至載俎乃言午割者彼二者其體殊異不
 雜亂故制乃一辯而已云肩臂臚膊在兩端脊脅
 肺一在上者此是在俎之次俎有上下猶牲體有前
 後故肩臚在上端膊在兩端脊脅肺在中其載之
 次序肩臂臚正脊脰脊橫脊代脊長脅短脅肺腸胃
 膊脰也云升之以尊舉者即上文上利升羊以下序
 其在鼎也云載之以體次者即法四體尊於脊脅即
 讀為介距之距者按左氏傳昭二十五年云季栢之
 雞鬪季氏介其雞服氏云擣芥子播其雞羽鄭氏云
 介甲為雞著甲又云邠氏為之金距注云金距以金
 踏距今鄭君合取季氏之介又取邠氏之距而云介
 距之距也引之者彼距在雞足為距此距在俎為
 橫也是距云俎距脛中當橫節也按明堂位云俎有
 虞氏以梳夏后氏以俎殷以俎周以房俎注云梳
 木為四足而巳巖之言巖也謂中足為橫距象
 禮為之距彼註云周禮為之距即指此俎距而言是
 距為俎足中決橫者也此言俎距脛中當橫節者按

義禮疏

卷之二十一

禮記

明堂位夏后氏以巖謂中足之橫下仍有股之橫
 橫下仍有曲橈之足下又有周之房俎謂四足下
 有距鄭云上下兩間有似於堂房是橫下更有一事
 故言脛中當橫節也云凡牲體之數及載備於此者
 按此經節祈前體肩臂膈兩相為六後體膊胛兩相
 為四短脅正脅代脅兩相為六脊有三總為十九體
 唯不數徹二通之為二十一體二般正祭不薦於神
 尸故不言是牲體之數備於此言及載備於此者上
 經文升於鼎此經文載於俎是及其載備於此也
 胃體其載于俎皆進下
 進下變於食生也所以交

於神明不敢以食道敬之至也鄉飲酒禮進膳羊次
 其體豕言進下互相見
 遍反
 是食生也者決公食大夫鄉飲酒牲體皆進膳啖是本
 是食生人之法此言進末末為終謂骨之終食鬼

法故云變於食生也云所以交於神明者郊特牲文
 云不敢以食道掃于文云羊次其體豕言進下互相
 見者羊次其體即上經上利升羊以下是次其體言
 互相見者羊言體亦進下豕言進下亦次其體也

司士三人升魚膳膚魚用鮓十有五而俎縮載右首

進腓音附右首進魚亦變於食生也有司載魚橫

之少儀曰羞濡魚者進尾釋曰右首至祭尾

生也者凡載魚為生人首皆向右進膳其祭祀亦首
 皆在右進腓生人死人皆右首陳設在地地道尊在
 故也鬼神進腓者腓是氣之所聚故祭初進腓也生
 人進膳者膳是春生人尚味故公食大夫云魚七縮
 俎寢右鄭註云右首也寢右進膳也乾魚近腓多首
 鯁是也云有司載魚橫之少儀曰羞濡魚者進尾引
 之者欲見正祭與饋尸載魚禮異又與生人食禮不
 同以其尸之禮上大夫載魚橫之於人為縮於俎為

橫既見乾魚則進首可知復取少儀者濡魚進尾是
 與乾魚異有司徹進首是上大夫釋祭饋尸之禮有
 乾魚橫於俎宜進其首則少儀羞濡魚者是天子諸
 侯釋祭可知以其天子諸侯釋祭乾溼皆有乾魚則
 進首鮮魚則進尾必知是天子諸侯釋祭者以其大
 夫饋尸云加膾祭少儀云祭膾又與饋尸加膾祭於
 上同故知**腊一純而俎亦進下肩在上**如羊豕此
 義然也
 腊之體載禮在此釋曰如羊至在此○釋曰以其諸
 此經所載之法故釋曰唯唯有腊文無升載之事唯有
 云載禮在此也**膚九而俎亦橫載革順**列載於
 俎令其皮相順亦者亦其骨體釋曰列載至骨體○
 令其皮相順者解經革順也載革順謂以此膚之體
 相次而作行列以膚革相順而載也云亦者亦其骨
 體者上牲體橫載文不明故舉膚亦橫載以明
 之此膚言橫則上羊豕骨體亦橫載可知也**卒胥**

祝盥于洗升自西階主人盥升自阼階祝先入南面

主人從戶內西面釋曰將納祭也○釋曰自此盡主人

設置為陰厭之事也主婦被錫衣侈袂薦自東房釋曰非也臨臨坐

奠于筵前主婦贊者一人亦被錫衣侈袂執葵菹蕝

醢以授主婦主婦不興遂受陪設于東韭菹在南葵

菹在北主婦興入于房釋曰被錫讀為髮髻古者或別

賤者刑者之髮以被婦人之紒為飾因名髮髻焉此

周禮所謂次也不纚笄者大夫妻尊亦衣綃衣而侈

其袂耳侈者蓋半士妻之袂以益之衣二尺三寸袂

尺八寸非菹醢醢朝事之豆也而饋食用之豐大夫
 禮葵菹在絜今文羸為蝸云主婦簪者一人亦被
 錫者此被錫侈袂與主婦同既一人與主婦同則其
 餘不得如主婦當與士妻同纒笄綃衣若士妻與婦
 人助祭一皆纒笄綃衣以綃衣下更無服窮則同
 故特牲云凡婦人助祭者同服是也云被錫讀為髮
 鬻者欲見髮取人髮為之之義也云古者或剔賤者
 刑者之髮以被婦人綃為飾因名髮鬻焉者此解名
 髮鬻之意按哀公十七年左傳說衛莊公登城望戍
 州見已氏之妻髮美使髡之以為呂姜髮是其取賤
 者髮為鬻之事也云此周禮所謂次也者按周禮追
 師云掌王后以下副編次三翟者首服副鞠衣禮衣
 首服編祿衣首服次鄭彼註副首飾若今步搖編編
 列髮為之若今假紒次次第髮長短為之所謂髮鬻
 鄭云所謂髮鬻者指此文也是彼此相曉也云不纒
 笄者大夫妻尊者此決特牲主婦纒笄士妻卑故也

云亦衣綃衣者亦如特牲士妻主婦綃衣也綃衣者
 六服下之外者云而侈其袂耳後者蓋牛士妻之袂
 以益之衣三尺三十袂尺八寸者士妻之袂三尺
 寸袂尺二寸三分益一故衣三尺三寸袂尺八寸也
 故內司服註亦為此解也或云衣三尺三寸或云袂
 俱合義是以喪服記云亦名袂為衣也云非菹醢醢
 朝事之豆也者按周禮醢人職朝事之豆非菹醢醢
 苜本麋鬱菁菹鹿藿苴菹康藿彼天子入豆今大夫
 取二豆為饋食用之豐大夫禮故也若然葵菹羸醢
 亦天子饋食之豆今大夫用之鄭不言者彼饋食當
 其節天子八豆此大夫取二而已故不須言之云葵
 菹在北羸醢在南佐食上利執羊俎下利執豕俎司士
 是其綽次之也
 三人執魚腊膚俎序升自西階相從入設俎羊在豆
 東豕亞其北魚在羊東腊在豕東特膚當俎北端

相助也主婦自東房執一金敦黍有蓋坐設于羊俎
 之南婦贊者執敦稷以授主婦主婦與受坐設于魚
 俎南又與受贊者敦黍坐設于稷南又十受贊者敦
 稷坐設于黍南敦皆南首主婦與入于房國敦有首
 者尊者器飾也飾蓋象龜周之禮飾器各以其類龜
 有上下甲今文曰主婦入于房國敦有首者尊
 者器飾也飾蓋象龜知有此義者以其經曰敦南首
 明象龜獸之形故云首知象龜者以其蓋形龜象故
 也云周之禮飾器各以其類者按周禮梓人云外骨
 內骨以脰鳴者以胸鳴者之類鄭云刻畫祭器樽庶
 物也又周禮司尊彝有雞彝之等是周之禮飾器各
 以其類也云龜有上下甲者欲言此敦蓋取象之意

以龜有上下甲故敦蓋象之是亦取其類也敦蓋既
 象龜明蓋亦象龜為之故禮器云管仲饗魯朱絲註
 云謂刻而飾之大夫刻為龜耳諸侯飾以象天子飾
 以玉言以玉飾之還依大夫象形為飾也天子則簋
 敦兼有九嬪職云凡祭祀贊玉蓋註云玉蓋玉敦受
 黍稷器是天子入簋之外兼用敦也特牲云佐食分
 簋劍註云為將餼敦有虞氏之器也周制士用之變
 敦言簋容同姓之士得從周制耳則同姓大夫亦用
 簋特牲少牢用敦者異姓大夫士也明堂位云有虞
 氏之兩敦夏后氏之四璉殷之六瑚周之人簋鄭註
 云皆黍稷器制之異同未聞按周禮舍人註圓曰簋
 孝經註直云外方曰簋者據而言若然云未聞者據
 殷已上未聞周之簋則聞矣故易損卦云三簋可用
 享註云離為日日圓與為木木器象是其周器有聞
 也孝經緯鉤命決云敦規首上下圓相連簋上圓
 下方法陰陽是有聞而鄭云未聞者鄭不信之故也

祝酌奠遂命佐食啓會佐食啓會蓋二以重設于敦

南○會古外反重直酌奠酌酒為神奠之後酌者

酒尊要成也特牲饋食禮曰祝洗酌奠奠于銅南重

累之○釋曰酌奠酌酒為神奠之

者以其迎尸之前將為陰厭為神不為尸故

云為神奠之也云後酌者酒尊要成也者上經先設

餘俟此經乃酌者酒尊物設誤要由尊者成故後設

之也引特牲者酌奠之處當在銅南此經不言故引

為證也云重累之者以黍稷各二二者各自當重累

於敦南欲主人西面祝在左主人再拜稽首祝曰

孝孫某敢用黍毛剛鬣嘉薦普淖用薦歲事于皇祖

伯某以某妃配某氏尚饗主人又再拜稽首○祝祝

反鬣力輒反羊曰柔毛豕曰剛鬣嘉薦菹醢也普

淖文孝反

淖文孝反

淖文孝反

淖文孝反

淖文孝反

淖文孝反

淖文孝反

淖文孝反

淖文孝反

淖文孝反

淖文孝反

淖文孝反

淖文孝反

淖文孝反

淖文孝反

淖文孝反

廟門之外主人降立于阼階東西面祝先入門右

入門左主人不出迎尸伸尊也特牲饋食禮曰

入主人及賓皆辟位出亦如之祝入門右者辟尸

也既則後尸辟音避又主人至後尸釋

所論尸入正祭之事云主人不出迎尸伸尊也者

記云君迎牲而不迎尸別嫌也尸在廟門外則疑於

外為臣道故主人不出迎尸伸尊也引特牲者尸出

入時主人與賓西位上皆後巡辟位敬尸也云既則

後尸者下經云祝延尸尸升自西階入祝從註云由

延是後尸也宗人奉槃東而于庭南一宗人奉匱水

西面于槃東一宗人奉簞巾南面于槃北乃沃尸

于槃上卒盥坐奠簞取巾興振之三以受尸巾芳勇

反庭南沒霤庭南沒霤釋曰庭南者於庭

是以特牲亦云尸入門北而祝延尸尸升自西階入

盥繼門而言即亦沒霤者也祝延尸尸升自西階入

祝從由後詔相之曰延延進也周禮曰大祝相尸

禮祝從從尸升自西階禮曰大祝相尸禮者按職

云相尸禮註云延其主人升自阼階祝先入主人從

祝接神先入宜也尸升筵祝主人西面立于戶內

祝在左主人由祝後而居右尊也祝從尸尸即席

乃卻居主人左主人入而居祝之右者以祝從尸

後詔侑之故在尸後主人前及尸即筵主人與祝西
面則主人尊故也云祝從尸尸即席乃御居主人左
者解祝在先祝主人皆拜安尸尸不言尸答拜遂坐
居左之意也

○受他拜安尸拜之使安坐也尸自此答拜遂坐
果反

而卒食其間有不啐奠不嘗餽不告旨大夫之禮尸

彌尊也不告旨者為初亦不饗所謂曲而殺

而殺○釋曰按爾雅安安坐也故云拜安尸拜之使
安坐也按特牲云尸啐酒告旨主人拜尸答拜祭餽

嘗之告旨不得遂坐此經云答拜遂坐鄭解其遂坐
而卒食之意以其間有不啐奠不嘗餽不告旨也大

夫之禮尸彌尊故無拜事特牲所云嘗餽謂嘗豕餽
此不嘗餽亦謂不嘗豕餽也知此不嘗羊餽者按

云嘗羊餽故知嘗豕餽也不告旨者既不啐奠故無
告也言彌尊者即不啐奠一尊又不嘗餽不告旨

彌尊也云告旨者為初亦不饗者按特牲迎尸即
坐主人拜安尸尸答拜執奠祝饗主人拜如初註云
饗勸強之也其辭取於士虞記則宜云孝孫某主為
而孝薦之饗是士賤不嫌得與人君同大夫尊雖與
人君同故初不饗後亦不告旨故云不告旨者為初
亦不饗也云所謂曲而殺者禮器云彼註云謂若父
在為母期不得申大夫不得者亦不得申

故引為證若然曲而殺為初不饗而言也祝反南面

未有事也墮祭爾敦官各肅其職不命

○墮許規反劉相規

反下

同

職不命者言祝無事之義按宿肅官尸取韭菹辯煇
各肅其事不須命故祝得反南面

于三豆祭于豆間上佐食取黍稷于四敦下佐食取
牢一切肺于俎以授上佐食上佐食兼與黍以授尸

尸同受祭于豆祭

○辨音遍煥如

牛羊豕也同合

也合祭於俎豆之祭也黍稷之祭為墮祭將食神餘

尊之而祭之今文辯為編○釋曰

肺與黍稷俱得為墮故周禮守祧職既祭則藏其墮

墮中豈不能兼肺肺與黍稷俱祭于豆上既藏之明

肺與黍稷器不動人就器減取之故特得墮名舉肺

則全取因上絕之不得墮稱及其藏之并有墮名也

云將食神餘尊之而祭之者謂陰厭是神食後尸來

即席食尸餘鬼神之餘故尸亦尊神而祭之以其凡

祭者皆不是盛主人之饌故以祭之為尊也

上佐食舉尸牢肺正脊以授

尸上佐食爾上敦黍于筵上右之○爾近也或曰移

也右之使尸食也重言上佐食明更起不相因

○爾

近至相因○釋曰曲禮云飯黍無以箸是古者飯食

不用匙箸若然器即不動器中取之故移之於席上

便尸食也云重言上佐食明更起不相因者前來尸

牢肺時坐而取之與以授尸不因此坐取肺即爾敦

黍明更坐爾黍而起不因前坐也按特牲黍稷此及

虞皆不云稷者此後皆黍稷連言明并黍稷食之不

虛陳而不食不言爾之者主人羞所俎升自阼階

文不具其實亦爾之也

于膚北○羞進也所敬也親進之主人敬尸之加

○羞進至之加○釋曰郊特牲訓所為敬今此主

親進之故鄭云敬尸之加以其為尸特加故云加

若然特牲三俎膚從豕俎故所在上佐食羞兩銅而

腊北此五俎有膚俎故所在上佐食羞兩銅而

一羊銅于房中坐設于韭菹之南下佐食又取一豕

銅于房中以從上佐食受坐設于羊銅之南皆菹也

義禮疏

卷之二十一 二十五

禮記

有柶尸扱以柶祭羊鉶遂以祭豕鉶嘗羊鉶

報反

音四扱初洽反

至有

○釋曰荖菜者菜是地之荖知羊用苦豕用薇皆有滑

也。是食舉也。舉牢肺正脊也。先飲啗之以為道也。

牢至道也。○釋曰此食舉在羞所之下。特牲食舉在

羞所之上。不同者彼特牲食舉下乃云羞所俎者日

其正以食舉後尸即嚼幹之屬。即加於所俎。故食

後即進所是正也。此食舉不在羞所之上。上佐食

不。退羞所。在食舉下者。由主人敬尸。故不退在下。特牲

尸者。故此不言備尸。乃有也。云舉牢肺正脊也。者。上

文云。上佐食舉尸。牢肺正脊。以授尸。尸受祭肺。明

食先云。食舉是上牢肺正脊也。云先食啗之以為

也。者。按特牲。舉肺脊。以授尸。尸受振祭。嚼之。左執

注。肺氣之主也。脊體之貴也。先食啗之。所以道食

氣是也。三飯。食以黍。○釋曰。知先食黍也。食黍

也。上佐食舉尸。牢幹尸受振祭。嚼之。佐食受加

也。所。○釋曰。幹正脊也。古文幹為肝。○釋曰。上

序體先言短脊。次言正脊。則正脊在中。上食舉是

脊。故此知食幹亦先取正脊也。特牲云。食幹。鄭註

長脊也。彼記序九體。有長脊。無代脊者。按鄭。上佐

註云。脊無中脊。無前貶於尊者。故與此異也。羞載

羞載兩瓦豆有醢亦用瓦豆設于薦豆之北。○載

設于薦豆之北。以其加也。四豆亦紉羊載在南。豕

載在北。無臚臠者。尚牲不尚味。○臚許堯反。臠許堯反。

尚味。釋曰：特性略於少牢，故有豕臠。尸又食食。此少牢二牲，故不尚味而無臠臠也。

上佐食舉尸一魚尸受振祭濟之上佐食受加于所

之又復也。或言食，或言飯，食大名，小數曰飯。魚，

之者異於肉。數所。又復至於肉。釋曰：云食

故云食大名也。云小數曰飯者，此少牢特言三飯五

飯九飯之等。據一口謂之一飯，五口謂之五飯。等據

小數而言。故云小數曰飯也。云魚橫之者，異於肉者

魚在組，縮肉在俎，則橫其同在。所組仍橫之，魚本縮

今則橫之矣。與牲體異，故云魚橫異於肉也。必知肉

在所仍橫者，但言加于所，不云縮，則於本俎同橫可

知也。大夫不備尸者，于此時亦當設大。又食上佐食

羹，此主為大夫不備尸者，大羹之文也。

舉尸腊肩尸受振祭濟之上佐食受加于所腊魚

皆一舉者，少牢二牲略之腊，必舉肩以肩為終也。別

舉魚腊崇威儀。腊魚至威儀。釋曰：云腊魚皆

二舉獸魚以其牲少，故也。此少牢二牲略之者，以特牲

可舉故腊魚一舉以略之。云腊必舉肩以肩為終也。

者以腊如牲骨，但舉一肩，肩尊以為終，取其成義。牲

體舉肩為終。云別舉魚腊崇威儀者，特牲云尸三飯

什食舉獸幹魚一亦如之。尸又三飯舉幣及獸魚如

初尸又三飯舉肩及獸魚如初獸魚常一時同舉而

此獸魚別舉大夫之禮，故云崇威儀。按特牲先舉腊

後魚，此少牢後舉腊者，彼特牲三俎腊皆三舉，故後

舉魚，此少牢腊魚皆一舉，故。又食上佐食舉尸牢幣

使腊在後肩取其終義，故也。

如初如舉幹也。又食。不舉者，鄉大夫之禮，不過

五舉，須侑尸。不舉至侑尸。釋曰：云五舉者，舉

牢肺一也。又舉牢幹二也。又舉一魚

及右

及右

及右

儀禮疏

三也又舉腊肩四也又舉牢幣尸告飽祝西面于主

人之南獨侑不拜侑曰皇尸未實侑侑勸也祝南

勸者更則尸飽實猶飽也祝既侑復反南面

南面○釋曰云侑勸也祝獨勸者更則尸飽者此決

特牲九飯三侑皆祝主人共侑不更以侑者欲使尸

飽若其重侑則嫌相褻特牲重侑不更者以士禮九

飯縱更亦不飽故不更此大夫禮十一飯更則飽故

有更是以祝獨侑與主人更之義云祝既侑復反

南面者尸內主人及祝有事之位尸席北祝無事之

位今侑訖亦復尸北南面位也此與特牲皆有尸飯

法天子諸侯當亦有之故大祝九拜之下云以享侑

祭祀註云侑勸尸食而拜若然士三飯即告飽而侑

大夫七飯告飽而侑諸侯九飯告飽而侑天子十一

飯而侑也尸又食上佐食舉尸牢肩尸受振祭臍之佐食

受加于所四舉牢體始於正春終於肩尊於終始

於終尸不飯告飽祝西面于主人之南祝當贊主

人辭祝當贊主人辭○釋曰以其西面是主人

不言拜侑祝言而不拜主人不言而拜親疏之宜

祝言至之宜○釋曰云親疏之者云祝言而不

拜者疏也云主人不言而拜者親也事相成故

尸又三飯為祝一飯為主人三飯尊卑

差尸十二飯下人君也上佐食受尸牢肺正春加于

所言受者尸授之也尸授牢幹而實舉于俎豆

儀禮疏

卷之六 二十八

及五

畢操以授佐食焉

刀反

言受至食焉

釋曰

春與牢肺不言置舉之所

下文即言三飯上佐食

此按上文初食舉謂

尸牢幹尸受振祭齊之

佐食受加于所至此

尸十

飯後乃言上佐食受尸牢肺正脊加于所者是却本

初食約特牲舉肺脊其時尸實舉于菹豆今尸食畢

而加於所故言受尸牢肺正脊加於所也

主人降洗

爵升北面酌酒乃酌尸尸拜受主人拜送

又上乃反

酌猶羨也既食之而又飲之所以樂之古文酌作

酌

禁反樂音洛

猶羨也者取饒羨之

尸祭酒啐酒賓長羞牢肝用俎

縮執俎肝亦縮進末鹽在右

羞進也縮從也鹽在

右

縮執俎肝亦縮進末鹽在右

酌

酌

酌

酌

酌

酌

酌

酌

酌

酌

酌

酌

酌

酌

酌

酌

酌

酌

酌

酌

酌

酌

酌

酌

酌

酌

酌

酌

酌

酌

酌

酌

酌

酌

酌

酌

酌

酌

酌

酌

酌

酌

酌

酌

酌

酌

酌

酌

酌

酌

酌

酌

酌

酌

酌

酌

酌

酌

酌

酌

酌

酌

酌

酌

酌

酌

酌

酌

酌

酌

酌

酌

酌

酌

酌

酌

酌

酌

酌

酌

酌

酌

酌

酌

酌

酌

酌

酌

酌

酌

酌

酌

酌

酌

酌

酌

酌

酌

酌

酌

酌

酌

酌

酌

酌

酌

酌

酌

酌

酌

酌

酌

酌

酌

義禮記

卷之二十一

及古

皆同。綏或作按。按讀為墮。將受嘏亦尊尸餘而祭之。

古文墮為所。綏或至為所。釋曰：經中綏是事。

守祧既葬則藏其墮滅之義也。云將受嘏者，下文主人守嘏之時先墮祭是以佐食受黍稷與主人為嘏。

主人左執爵，右受佐食，坐祭之。又祭酒不興，遂啐。

右受佐食，右手受墮於佐食也。至此言坐祭之。

者明尸與主人為禮也。尸恒坐有事則起，主人恒立。

有事則坐。右受至則坐。釋曰：云尸常坐有事。

則起，主人常立。有事則坐者，按禮器云：尸常坐。

尸曲禮云：立如齊。鄭云：齊謂祭禮時則是尸常坐。主人祭時則常立。經云：坐祭之，謂墮祭尸餘是尸。

與主人為禮是主人有事乃坐也。尸祝與二佐食皆答主人拜乃立。是尸有事則起也。

出盥于洗，入二佐食，各取黍于一敦，上佐食兼受搏。

之以授尸，尸執以命祝。命祝以嘏辭。

祝以嘏辭。釋曰：謂命祝使出卒命祝，祝受以東北。

嘏辭以嘏於主人，下文是也。卒命祝，祝受以東北。

面于戶，西以嘏于主人，曰：皇尸命工祝，承致多福，無

疆于女，孝孫來女，孝孫使女受祿于天，宜稼于田，眉

壽萬年，勿替引之。嘏大也。于主人以大福。

官也。承猶傳也。來讀曰釐，釐賜也。耕種曰稼，勿猶無。

也。替廢也。引長也。言無廢，上時長如是也。古文嘏。

格祿為福，眉為微，替為袂，袂或為載，載替聲相近。

音決載○大結反○性云般長也大也故鄭云子主人以大

大夫尸尊故不親般特性無般文不具也主人坐奠

爵與再拜稽首興受黍坐振祭齊之詩懷之實于左

袂挂于季指執爵以興坐卒爵執爵以興坐奠爵

尸答拜執爵以興出宰夫以邊受齊黍主人嘗之納

諸內○挂俱賣○詩猶承也實於左袂便右手也黍

猶小也出出尸也宰夫掌飲食之事者收斂曰齊明

豐年乃有黍稷也復嘗之者重之至也納猶入也古

文往作卦○詩猶至作卦○釋曰云出尸也者以

主人位在尸內西面今云出故知是出

尸也此宰夫以邊受齊大夫之禮特牲主人出為

于房祝以邊受彼士禮與大夫異也按春官鬱人云

大祭祀與量人受舉等之卒爵而飲之鄭云等受福

之般聲之誤也王酌尸尸般王此其卒爵也少年饋

食禮主人受般詩懷之卒爵執爵以興出宰夫以邊

受齊黍主人嘗之乃還獻祝此鬱人受王之卒爵亦

王出房時也是王受般與大夫同也按楚茨詩既齊

既稷既匡既教註云般之禮祝徧取黍稷羊肉魚鱸

於醕以授尸孝孫前就尸受之天子使宰夫受之以

筐祝則釋般辭以救之天子般辭與大夫同也云復

嘗之者重之至也特牲不言復嘗者文不具也

是重受福之至也特牲不言復嘗者文不具也

人獻祝設席南面祝拜于席上坐受○室中迫狹

○室中迫狹○釋曰室中迫狹大夫士廟室也皆兩下

五架正中曰棟棟南兩架北亦兩架棟南三架各曰

楹前承簷以前名曰殿棟北一架為室南壁而開戶

後乃為室者昏禮主人延賓升自西階當阿東面發

命鄭云阿棟也入堂深明不入室是棟北乃有室也

主人西面答拜不言拜送下尸釋曰上主

人請尸尸拜受主人拜送今主人獻祝祝拜受主人

答拜拜送禮重答拜禮輕今言答拜故云不言拜送

也薦兩豆菹醢蔡菹羸醢曰知者上云非菹

醢醢鄭云朝事之豆也而饋食用之豐大夫禮上亦

云蔡菹羸醢是饋食之豆當饋食之節是其常事故

不言豐大夫之禮今祝用之亦佐食設俎牢髀橫脊

其常事故知用蔡菹羸醢也

一短脅一腸一胃一膚三魚一橫之腊兩髀屬于尻

屬音燭皆升下體祝賤也魚橫者四物共俎殊

尻苦刀反釋曰皆升至不殊之也腊兩髀屬于尻尤賤不殊

釋曰皆升至不殊之也腊兩髀屬于尻尤賤不殊

髀與短脅橫脊皆羊豕之下體屬于尻又腊之下體

為祝賤故也云魚橫者四物共俎殊之也者以其魚

猶在俎縮載今橫者為四物共俎橫而殊之也

七物而云四物者據羊豕魚腊故云四物也云尤賤

者羊豕體不屬於尻以腊用左右髀故有兩髀言髀

屬于尻尻在中謂髀于尻相連屬不殊是尤賤也

祝賤常連之也祝取菹換于醢祭于豆間祝祭俎大夫

俎無肺祭用膚遠下尸不齎之膚不盛大夫

曰云大夫祝俎無肺祭用膚遠下尸者按特牲尸

有祭肺離肺祝俎有離肺無祭肺是下尸今大夫

俎亦皆有祝則離肺祭肺俱無是遠下尸也云不

之膚不盛者決離肺祭訖齎之加於俎今以無肺

不盛故也凡膚皆不齎獨於此言之者以其祭酒

以膚替肺肺則齎此則不齎故須言之也

爵與亦如佐食授爵乃與不拜既爵大夫祝賤也

亦如至賤也。釋曰亦如佐食授爵乃與者此

經直云卒爵與不云授爵故特明之按下文主婦

獻祝祝卒爵坐授主婦獻祝與獻二佐食同明主人獻祝

坐授主婦爵主婦獻祝與獻二佐食同明主人獻祝

祝賤也者此決特牲祝卒角拜主人答拜以士卑於

祝不賤此大夫尊故主人酌獻上佐食上佐食戶內

牖東北面拜坐受爵主人西面答拜佐食祭酒卒爵

拜坐授爵與不啐而卒爵者大夫之佐食賤禮略

不啐至禮略。釋曰特牲士之佐食亦啐大夫

佐食賤禮略天子諸侯禮雖亡或可對天子諸侯

爵貴故也。俎設于兩階之間其俎折一膚。折之

設反後

同註

佐食不得成禮於室中折者擇取正體餘骨

折分用之有脊而無薦亦遠下尸

而無薦亦遠下尸者有脊即經俎實是也無薦謂主

無薦醢也既無肺已是下尸又無薦是遠下尸也

人又獻下佐食亦如之其脊亦設于階間西上亦折

一膚。上佐食既獻則出就其俎特牲記曰佐食無

事則中庭北而謂此時有司贊者取爵于篚以升授

主婦贊者于房中男女不相因特牲饋食禮曰佐

食宰角主人受角降反于篚。男女至于篚。司授婦

中主婦亞獻祝獻尸與佐食之事此直云有司授婦

授則女授以簠其無簠則皆坐奠之而后取之此經雖不書受以簠及奠於地之事亦當然也云男女不相因者按特牲佐食卒角主人受角降反于簠升入復位訖主婦乃洗爵于房酌亞獻尸是不相因爵也引特牲者蓋男女不相婦贊者受以授主婦主婦洗因爵主婦不取此爵也

于房中出酌入戶西面拜獻尸入戶西面拜由便

也不北面者辟人君夫人也拜而後獻者當俛拜也

婚禮曰婦洗在北堂直室東隅音避入戶至東

入戶西面拜由便也者下註云此拜於北則上拜於南矣由便也云不北面者辟人君夫人也者按特牲

是士妻卑不嫌得北面與人君夫人同也尸拜受主

婦主人之北西面拜送爵拜於主之北西面婦人

位在內始拜於此則上拜於南由便也尸祭酒卒爵

主婦拜祝受尸爵尸答拜易爵洗酌授尸祝出易

爵男女不同爵主婦拜受爵尸答拜上佐食緩祭主

婦西面于主人之北受祭祭之其緩祭如主人之禮

不報卒爵拜尸答拜不報夫婦一體緩亦當作

古文為所主婦以爵出贊者受易爵于篚以授主

于房中贊者有司贊者也易爵亦以授婦贊者

贊者受房戶外入授主婦贊者至主婦

上文云有司贊者取爵于知贊者有司贊者也主婦洗酌獻祝祝拜坐

篚此還是上有司贊者也

爵主婦答拜于主人之北卒爵不興坐授主婦
俠拜下尸也今文曰祝拜受主婦受酌獻上佐食
 尸內佐食北面拜坐受爵主婦西面答拜祭酒卒
 坐授主婦主婦獻下佐食亦如之主婦受爵以入于
 房不言拜于主人之北可知也爵奠于內篚賓是
 洗爵獻于尸尸拜受爵賓尸西北面拜送爵尸祭酒
 卒爵賓拜祝受尸爵尸答拜祝酌授尸賓拜受爵尸
 拜送爵賓坐奠爵遂拜執爵以興坐祭遂飲卒爵執
 爵以興坐奠爵拜尸答拜賓酌獻祝祝拜坐受爵賓

北面答拜祝祭酒啐酒奠爵于其筵前啐酒而不

交爵祭事畢示醉也不獻佐食將饋尸禮殺筵前
筵前○釋曰云尸祭酒卒爵者按特牲賓長獻爵止
注云欲神惠之均於室中待大婦致爵此大夫禮或
有饋尸者致爵在饋尸之上故不致爵爵不止也若
然有司徹尸作止爵三獻致爵於主人主人不醉主
婦又不致爵于主婦下大夫不饋尸賓獻尸止爵主
婦致爵于主人醉主婦主人不致於主婦特牲主人
與主婦交相致爵參差不同者此以尊卑為差降之
數故有異也上大夫得饋尸故致爵上婦人君下大
夫不饋尸故增酢主婦而已士卑不嫌與君同故致
爵具也○啐酒至禮殺○釋曰云不獻佐食將饋
尸禮殺者以其祝與佐食俱是事神及尸是以獻尸
并及之故主人主婦獻祝與佐食今賓獻祝不及佐
食者俱為拜饋尸故於賓長獻是主人出立于阼階
祭末禮殺故不及佐食關之也

上西面祝出立于西階上東面祝告曰利成利猶

養也成畢也孝子之養禮畢○養于亮祝入尸謏主

一人出立于阼階東西面○謏所祝先尸從遂出于廟門○事尸之禮訖於廟門外

主人至廟門○釋曰自此盡廟門論祭祀畢尸出廟

之事註事尸之禮訖於廟門者上祝迎尸於廟門畢

又送尸於廟門按禮記尸在廟門祝反復位于室中

外則疑於臣是以據廟門為斷

主人亦入于室復位祝命佐食徹所俎降設于堂下

阼階南○徹所俎不出門將饋尸也所俎而以饋尸

者其木為不反魚肉耳不云尸俎未歸尸○徹所

○釋曰自此盡為末論徹所俎行饋之事云徹所俎

不出門將饋尸也者決特牲饋食徹尸俎出廟門

送尸者也云所俎而以饋尸者其本為不反魚肉

者按曲禮云毋反魚肉謂食將魚肉不反俎故尸食

亦加所俎本為尸不反魚肉今饋尸將更食魚肉當

加於所俎未得即送尸家故云本為不反魚肉也故

饋尸訖并後加○司宮設對席乃四人暮

禮四人暮明惠大也○大夫至大也統云凡餽之道而典施惠之

象也是故上有大澤則惠必及下是以特牲二

人餽惠之小者大夫四人餽明惠之大者也

食盥升下佐食對之賓長二人備○備四人餽也

餽亦盥升○備四至盥升釋曰下佐食對之者

食西面為對以其下佐食西面近北故不得東面

當也云賓長二人備者亦不東西相當以其一賓在

在上佐食之北一賓長在下佐食之南是亦不東西相當也故云備不言對也司士進一敦

黍于上佐食又進一敦黍于下佐食皆右之干席上

禮右之者東面在南西面在北釋曰東面在南

上佐食西面在北據下佐食右之者飯用手右之便故也資黍于羊俎兩端兩下

是餽資猶減也減置於羊俎兩端則一賓長在上

佐食之北一賓長在下佐食之南今文資作齊禮

猶至作齋釋曰云兩下是饌者據二賓長於二佐

食為下故云一賓長在上佐食之北一賓長在下佐

食之南以地道尊右故也二佐食皆在右若然羊俎

兩間南北面置之故二賓長於俎一端取黍也必知

上佐食東面近南下佐食西面近北者以其尸東而

而近南今尸起上佐食居尸坐處明知位次如此司

士乃辯舉養者皆祭黍祭舉辯音舉舉膚今文

辯為徧其尸舉肺餽者下尸明不舉肺當舉膚是以

以特牲云佐食授餽者各一主人西面三拜養者養

膚明此大夫禮亦舉膚也

者莫舉于俎皆答拜皆反取舉三拜旅之示徧也

言反者拜時或去其席在東面席者東面拜在西面

席者皆南面拜此者以主人在戶內西面三拜餽

者餽者在東面而答主人拜可知在西面位者以主

人在南西面不得與主人同面而拜明迴身南面向

主人而拜故鄭以司士進一劔于上養又進一劔于

義解之如此也

次養又進二豆滫于兩下乃皆食食舉滫夫及反

肉汁也司士至食舉○釋曰云又進二豆滫于兩下者以其神坐之上止有羊豕二鏹一進

與上佐食一進與下佐食故更羞二豆滫于兩下滫者從門外鑊中來以兩下無鏹故進滫也

主人洗一爵升酌以授上養贊者洗三爵酌主人受

于戶內以授次養若是以辯皆不拜受爵主人西面

三拜養者養者奠爵皆答拜皆祭酒卒爵奠爵皆拜

主人答一拜不拜受爵者大夫餽者賤也答一拜

略也古文壹為一也不拜至一也○釋曰云不

決特性使嗣子與兄弟餽為貴故拜受爵也云答一

拜主人總答一養者三人興出出降實爵于篚反

賓位上養止主人受上養爵酌以醋于戶內西面坐

奠爵拜上養答拜坐祭酒啐酒主人自酢者土養

獨止當戶位尊不酌也主人至酌也○釋曰特

上餽不酌者上餽將餽主人故在戶位不可親酌特

牲上餽酌者以上餽不報主人既卒爵三餽俱出上

餽酢主人少牢禮備上養親餽曰主人受祭之福胡

又報主人故不酌也

壽保建家室親報不使祝授之亦以黍

○釋曰言亦者以上舉戶命二祝報主人以黍此亦

以黍上文司士進敢乃分黍于羊俎兩端下不言稷

故知亦主人興坐奠爵拜執爵以興坐卒爵拜上養

黍也答拜上養興出主人送乃退送佐食不拜賤

佐食不拜賤。○釋曰：賓主之禮，賓出主人皆拜送，此佐食送之而不拜，故云賤也。

[Faded bleed-through text from the reverse side of the page, including characters like '主人' and '賓']

儀禮註疏卷第十七

漢鄭氏註

唐賈公彥疏

有司徹第十七

註

釋曰：鄭目錄云：少牢之下篇也。上

大夫既祭，饋尸於堂之禮。若下大夫祭畢，禮尸於室中，無別行饋尸於堂之事。天子諸侯之祭，明日而繹。有司徹於五禮，屬吉大戴第九，小戴第十二，別錄少

牢下篇第十七。○釋曰：言大夫既祭，饋尸於堂之禮者，謂上大夫室中事尸，行三獻禮。畢別行饋尸於堂之禮。又云：祭畢禮尸於室中者，據下大夫室內事尸，行三獻無別行饋尸於堂之事。即

於室內為加爵禮尸即下

有司徹

○徹直列反

字又作徹

徹室中之饋及祝佐食之俎卿

大夫既祭而饋尸禮崇也饋尸則不設饌西北隅以

此薦俎之陳有祭象而亦足以厭飫神天子諸侯明

日祭於祊而釋春秋傳曰辛巳有事于大廟仲遂卒

于垂壬午猶釋是也爾雅曰釋又祭也

○祊百

室至祭也○釋曰自此盡如初論徹室內之饋并更

整設及温尸俎之事云徹室中之饋及祝佐食之俎

者室內之饋主於尸饌薦俎黍稷皆名饋下大夫不

饋尸餽訖云有司官徹饋饌於室中西北隅彼鄭註

云官徹饋者司馬司士舉俎宰夫取敦及豆則此饋

內兼數物唯無所俎所俎上篇佐食徹之先設於堂

下也又言及祝佐食之俎者殊其尊卑為文祝亦有

薦在室內北牖下佐食之俎在兩楹之間無薦此等

見於上篇今徹祝與佐食并為文者賤者有文之事

其實祝薦俎在室內佐食俎在階間此直云有司不

言官下大夫不饋尸云官徹者彼為更饌西北隅為

陽厭故見官也所俎亦用饋尸不使有司同時徹者

所俎本為尸故設之徹之皆不與正俎同時而後設

先徹案楚茨詩云諸宰君婦廢徹不遲此不言者彼

人君禮故不同也云卿大夫既祭而饋尸禮崇也者

此對下大夫不饋尸禮不崇也云以此薦俎之陳有

祭象而亦足以厭飫神者對下大夫尸出之後改饌

西北隅為厭飫神今饋尸者雖不設饌西北隅以此

薦俎之陳有祭象亦足以厭飫神亦下大夫也云天

子諸侯明曰祭於祊而釋者欲見天子諸侯尊別日

為之與卿大夫禮異但祊與釋二者俱時為之故鄭

特牲云釋之於廟門內祊之於東方失之矣鄭註云

禮記

卷之十七

汲古閣

春秋傳者此宣八年左氏傳幸已有事于大廟仲遂卒于垂卿佐卒輕于正祭不合廢但釋祭禮輕宜廢而不廢故譏之云壬午猶釋引之者證人君別日為釋又見二者雖同時而大名釋故孔子書釋不書所引爾雅者爾雅釋天文彼云周曰釋商曰彤夏曰復昨復昨者復昨日之昨祭殷曰彤者義取彤彤祭不絕周曰釋者取尋釋前祭之事但所者禮器云為所手外註所祭明日之釋祭也謂之所者於廟門之旁因名焉其祭之禮既設祭於室而事尸於堂孝子求神非一處是也此所是明日又祭故於廟門外若正祭所即於廟門內故楚茨詩云祝祭于所祀事孔明毛傳云所門內也鄭云孝子不知神之所在故使祝博求之于廟門內之旁待賓客之處祝禮於是甚明是正祭所在門內也郊特牲云索祭祝于所不知神之所在於彼乎於此乎或諸遠人乎祭于所尚曰求諸遠者與亦是祭之明日所故云求諸遠者但此大夫僨尸同日正祭之牲天子諸侯禮人別日又別故牛人云享牛求牛鄭云享獻也獻神之牛謂所以

祭者也求終也終事之牛謂所以釋者也是其別牲也 **掃堂** 為僨尸新之也

儀曰汎掃曰掃掃席前曰拊 為干偽反下同此拊反掃索到反拊方

反 **室** 為僨至日拊 釋曰為僨尸新之者正祭於

尸新之引少儀者若之掃席前止可云拊今云掃不云拊明于堂廟汎掃引之見汎掃為義也 **司室**

攝酒 更洗益整頓之今文攝為聶 更洗至

云更洗益整頓之者案士冠禮再醮攝酒注云攝整也整酒謂撓之此更添益整頓則此洗當作撓此謂僨尸唯徹室中之饋因前正 **乃** **斂尸** 斂音

祭之酒更撓擾添益整新之也 **乃** **斂尸** 斂音

同 **註** 斂也温尸俎於爨所亦温焉獨言温尸 **同**

則祝與佐食不與僨尸之禮古文斂皆作尋記或作

燔春秋傳曰若可燔也亦可寒也音與○與音與○與音與○與音與

曰知溫尸俎於燔者見下文云卒燔乃升羊豕魚三

鼎故知先溫於燔之鑊及後升之於鼎也所亦溫

知者案下文載俎所舉在所肩胛春脅皆在載於俎

明亦溫可知又云獨言溫尸俎則祝與佐食不與

尸之禮者但正祭時尸祝及佐食皆與而別豆侑也云古

尸俎欲見儀尸時祝與佐食不與而別豆侑也云古

文哉皆作尋者論語及左傳與此古文皆作尋論語

不破至此疊古文不從者彼尋者論語古文皆作尋論語

此見有人作燔有火義故從今文也云記或作燔者

案郊特牲云有虞氏之祭也尚用氣血腥爛祭用氣

也註云燔或為燔今此義指彼記或讀之故云記或

作燔也引春秋傳者案哀十二年左傳夏公會吳于

橐臯吳子使大宰嚭請尋盟公不欲使子貢對曰盟

所以周信也故心以制之玉帛以奉之言以結之明

或曰盟何益今吾子曰必尋盟若可尋也亦不可尋也

○肩古熒反註同○肩古熒反註同○肩古熒反註同○肩古熒反註同

羊豕魚三鼎無腊與膚乃設俎陳鼎于門外如初

而飲之鄭引之者證燔尸俎是重溫之義卒燔乃升

服註云尋之言重也溫也寒飲也亦可寒卒燔乃升

之禮殺於初如初者如廟門之外東方北面北上今

文局為錢古文郭為密○去起呂反殺所界○去起呂反殺所界

為密○釋曰云腊為庶羞者鄭解不燔腊之義案上○釋曰云腊為庶羞者鄭解不燔腊之義案上

燔尸俎則皆在其內今升鼎言無腊下載又不見腊

體明從庶羞可知云膚從豕去其鼎知者下載體時

膚猶在豕鼎不為庶羞可知但正祭時五鼎今二者

皆去其鼎故云儀乃議侑于賓以異姓音又侑○儀乃議侑于賓以異姓

尸之禮殺於初也乃議侑于賓以異姓音又侑○儀乃議侑于賓以異姓

主人及賓有司已復內位古文侑皆作宥○釋曰自此盡侑答拜論選侑并迎尸及侑之事云

是時主人及賓有司已復內位者下文侑出俟于廟○釋曰

門之外又云主人出迎尸侑言侑即賓之賢者上篇云四饒者二佐食二賓長饒訖皆出未見入主人

後言退皆有出事今議侑在內○釋曰宗人戒侑○釋曰戒猶告

也南面告於其位戒曰請子為侑○釋曰戒猶至為侑

告于其位者以賓位在門東北面請以為侑明而鄉○釋曰

其位可知賓位在門東北面者下文將獻賓時云主○釋曰

人降南面拜眾賓門東三拜眾賓門東北面皆答一○釋曰

拜是也云戒曰請子為侑者案燕禮公曰命某為賓○釋曰

射人傳公命當云請子為賓此處命侑當先云主人○釋曰

日命某為侑宗人傳主人辭戒曰請子為侑鄭以至○釋曰

文約之故○釋曰俟待也待於外

云然也○釋曰俟待也待於外

俟待也待於外

俟待也待於外

俟待也待於外

俟待也待於外

俟待也待於外

俟待也待於外

俟待也待於外

俟待也待於外

俟待也待於外

俟待也待於外

俟待也待於外

與尸更入主人興禮事尸極敬心也○釋曰俟待也

主人興禮事尸極敬心也者正謂立侑○釋曰俟待也

以輔尸使出便迎之是極其敬心也○釋曰俟待也

西南面○釋曰為尸席也又筵于西序東面○釋曰為侑席也

尸與侑北面于廟門之外西上○釋曰言與侑尊卑北面

者賓尸而尸益卑西上統於賓客○釋曰言與至賓客

卑者儻尸之禮以尸為賓各當在門西東○釋曰主人出迎

面北上今執臣道門外北面故云益卑也○釋曰主人出迎

尸宗人擯○釋曰賓客尸而迎之主人益尊○釋曰賓客至

擯贊○釋曰案少牢宿尸視擯此宗人擯者以視不

與擯尸故使宗人為擯也云賓客尸而迎之主人益

尊者上篇正祭時主人不迎尸以申尸之尊至此

賓客尸而迎之以尸同賓客是主人益尊故也○釋曰主人

人拜尸答拜主人又拜侑侑答拜主人揖先入門右

揖道尸入門左侑從亦左揖乃讓沒霤相

揖至階又讓沒霤至又讓○釋曰經直云揖乃

篇鄉飲酒之等入門三主人先升自阼階尸侑升自

西階西楹西北面東上東上統於其席統於其

席○釋曰尸在門外北而西上統於賓客至此升堂

亦應西上故決之云東上統於其席以其賓席以東

為上主人東楹東北面拜至尸答拜主人又拜侑

答拜拜至喜之乃舉舉舉鼎也舉者不盥殺也

舉舉至殺也○釋曰自此盡西初論門外舉鼎

七組入陳于廟門之事云舉者不盥殺也者夾

祭時皆盥訖乃舉鼎此饋尸司馬舉羊鼎司士舉豕

禮殺舉者不盥故云殺也司馬舉羊鼎司士舉豕

鼎舉魚鼎以入陳鼎如初如初如阼階下西面北

上如初至北上○釋曰云如初者雍正執一七

此如上經正祭時陳鼎之事也

以從雍府執二七以從司事合執二俎以從司士贊

者亦合執二俎以從七皆加于鼎東枋二俎設于羊

鼎西西縮二俎皆設于二鼎西亦西縮雍正羣吏

掌辨體各肉物者府其屬凡三七鼎一七四俎為只

侑主人主婦其二俎設于豕鼎魚鼎之西陳之宜畢

也古文縮皆為蹙雍正至為蹙○釋曰云雍正

羣吏掌辨體各肉物者案周禮

義禮流

內饗職云掌割烹煎和之事辨體名肉物註云體名脊脅肩臂臠之屬肉物臠燔之屬此士之雍正所掌亦依之也知四俎據尸侑主人主婦者據下文四者皆有俎知之也云陳之宜具者此四俎當俱陳于鼎之西分二俎陳豕鼎魚鼎之西者欲使雍人合執二俎陳于羊俎西並皆西縮覆二疏七于其上皆縮俎

西枋○並并也其南俎司馬以羞羊七滫羊肉滫其北俎司士以羞豕七滫豕肉滫豕膏滫魚疏七七枋

有刻飾者古文並皆作併○滫去○並并至作併○釋曰云其南

俎司馬以羞羊七滫羊肉滫者七滫謂無肉直汁以其在七滫也即下文司馬在羊鼎之東二手執桃七枋以挹滫註于疏七是也云肉滫者直是肉從滫中來實無汁下文云羊肉滫臠折正脊一正脅一腸一

謂一是也案下文次賓羞羊七滫司馬羞羊肉滫也註并云司馬不云次賓者案上經正祭時云司馬也羊據此正文沒次賓不言其實羞羊七滫者是次賓也又云其北俎司士以羞豕七滫豕肉滫豕膏滫魚者此經陳二俎以為益送之俎南俎已司馬所用於羊滫之等則此北俎是司士羞豕滫之等若然案下文亦次賓蓋豕七滫司士羞豕膏滫此并云司士者亦據上經正文司士擊豕而言實次賓蓋豕七滫也云疏七七枋有刻飾者以其言疏是疏通刻飾之名若禮記云疏屏之類故知枋有刻飾亦通柄刻雲氣以飾也

主人降受宰几尸侑降主人辭尸對○九所以也坐安體周禮大宰掌贊玉几玉爵○几所至玉爵者正宰授主人宰授几主人受二手橫執几揖尸○人几之義揖尸几禮主於尸主人升尸侑升復位○位作階

階上位

位昨至上位。釋曰：鄭言此者，主人位常在階上，其賓位在尸西及在西階上。

今恐尸復位在尸西，以其未得在尸西，故言賓階上位也。主人西面，左手執几，縮

之以右袂，推拂几，三二手橫執几，進授尸于筵前。

衣袖謂之袂，推拂去塵，示新尸。進二手受于手間。

受從手間，謙也。主人退尸，還几，縮之，右手執外廉，北

面奠于筵上，左之南，縮不坐。

左之者，異於鬼神生人，陽長左，鬼神陰長右，不坐奠之者，几輕。

○長丁丈，反後皆同。

○釋曰：云主人退尸，還几，縮之者，以主人橫執几，進授尸時，尸一手受于主人手間，時亦橫受之，將欲縱設於席，故還之，使縮以右手執几，外廉故鄉北面，縮設於席也。云左之者，異於鬼神。

者謂若上一篇以來，設神几，皆在石為生人，皆在土

之等，是其生人，陽故尚左，鬼神陰故尚右，此云不坐

奠之者，几輕者，此決下文啐酒坐奠，主人東楹東北

之不言坐，是重之，此言坐執之故也。主人東楹東北

面拜，拜送几也。尸復位，尸與侑皆北面答拜。

侑者從於尸，侑拜者從於尸。○釋曰：以主人

今侑亦拜，故云從於尸，以其主人降洗尸，侑降

洗主人對卒洗，揖主人升尸，侑升尸，西楹西北

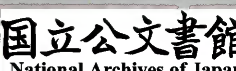
洗主人東楹東北面奠爵，答拜降盥，尸侑降主人

尸對卒盥，主人揖升尸，侑升主人坐，取爵酌獻尸，尸

北面拜受爵，主人東楹東北面拜送爵，降盥者為

士汚手不可酌釋曰自此盡與退論主人主婦獻
 辭洗者案鄉飲酒主人降洗賓降主人辭降婦自
 賓對此中亦應主人降洗賓降主人辭降
 東房薦韭菹醢坐奠于筵前菹在西方婦贊者執菹
 菹醢以授主婦主婦不與受陪設于南昌在東方與
 取籩于房籩黃坐設于豆西當外列籩在東方婦贊
 者執白黑以授主婦主婦不與受設于初邊之南白
 在西方與退○變芳中反反
 黃扶云反昌昌本也非菹醢醢昌
 本康鬻麩熬麥也黃熬泉實也白熬稻黑熬黍此皆
 朝事之豆邊大夫無朝事而用之籩尸亦豐大夫之

入房也○醢他感反藕乃兮反又
昌昌至房也
 人今反泉思治反辟音避
○釋曰案此上
 主人先獻主婦乃後薦者若正祭則先薦後獻若
 祭則先獻後薦故祭義云君獻尸夫人薦豆鄭注
 云謂尸也則此籩尸禮與天子諸侯釋祭同故亦
 充獻後薦也云昌本已下等物至此皆朝事之豆
 菹黃白黑形醢醢魚醢醢人云朝事之豆韭菹
 菹本康鬻麩菁菹鹿麩荈麩故鄭注此皆據彼
 五言又案彼註昌本昌蒲根有骨為麩無骨為醢云
 黃熬泉實也者案喪服傳云菹者麻之有黃者也
 麻者泉麻也若然黃麻有實矣麻無實鄭云黃泉實
 者舉其類耳其實泉是雄麻無實若竹器圖曰單方
 日筍鄭註論語亦云單筍亦是舉其類也白黑之等
 無正文鄭以形色而言之云大夫無朝事而用之籩
 尸亦豐大夫之禮者案禮記坐尸於堂于北面而事
 之註云天子諸侯之祭朝事延尸於戶外是以有北



禮記卷之二十一

面事尸之禮是特牲少牢正祭無朝事於室直有室
 中之事若然大夫雖用天子諸侯朝事之邊豆以其
 禮殺故八簋八豆之中各取其四耳其非菹醢者則
 無骨之醢昌菹醢者即周禮麋麇散文亦名醢又
 案周禮鄭註云菹醢之稱菜肉通全物若豚為菹細
 切為醢彼昌本不言菹是細切為醢此云昌菹則大
 夫以昌本為菹異於天子諸侯所用也云主婦取
 與者以饌異親授主婦者以邊與豆俱時設而遷不使
 婦贊者取邊以授主婦宜親就房親取之也乃升
 所實又別故主婦宜親就房親取之也乃升
 牲體於俎也釋曰自乃升盡於其俎論司馬杞
 羊亦司馬載載右體肩臂脰臠正脊一脰脊一橫
 脊一短脊一正脊一代脊一腸一胃一祭肺一載于
 一俎音純脰言鞅尸俎復序體者明所舉肩胛存焉

也一俎謂司士所設羊鼎西第一俎言鞅全一
 言鞅尸俎復序體者明所舉肩胛存焉者上篇少牢
 於所俎上文直言鞅尸俎嫌所舉在所者不在故復
 序其體所舉肩胛則存焉所舉未知此正俎為在下
 羊肉胛以本脊脊皆上骨以竝今皆一骨故鄭云別
 所舉肩胛存焉以肩胛一骨前尸所舉今後序之明
 在可知脊脊雖舉以其二以竝今脊脊皆一骨也以其前
 俎一骨在清俎故鄭云亦著脊脊皆一骨也以其前
 所舉者未知在何俎故直註云著脊脊皆一骨也此俎在
 存耳云一俎謂司士所設羊鼎西第一俎者此俎在
 俎俎之南故下文註俎俎云羊鼎西之北俎也鄭君
 知尸俎在南見羊肉清俎在豕俎之南羊尊豕卑明
 尸俎在俎俎之南或解云言第一者豕在北故俎俎
 下註云司士所設羊鼎西之北俎也與北俎在俎之

禮記卷之二十一

南已下所註組之次第皆據司
王雍人所陳為次義可知也
羊肉滫臠折正脊一

正脊一腸一胃一臠肺一載于南組
計反
肉滫

肉在汁中者以增組實為尸加也必為臠折上所折

分者齊肺離肺也南組雍人所設在南者此以下十

一俎俟時而載於此歷說之爾今文滫為汁

為汁○釋曰云肉滫肉在汁中者以增組為尸加也

者以決正祭之鼎直升牲體無滫者以正祭之組

加今儻尸增組實為尸加故有滫也凡牲體皆出汁

不言滫又下豕脊亦出于汁皆不言滫此特得滫名

者特牲少牢正祭升牲體於鼎時皆無七滫故直云

升體於組設於尸前亦無七滫升文今此升牲

體於尸前七滫亦升焉故得滫名以在組實無汁故

進羊肉滫必先進羊七滫焉然後進羊肉滫見此滫

為肉而有故在羊肉滫前進之使尸嘗之故鄭下註

云齊滫者明滫肉加耳嘗之以其汁尚味是也若然

豕亦有七滫不名肉滫而名豕脊者互見為文言脊

者見在組無汁言肉滫者見在鼎內時有汁也若然

羊豕互見為文魚何以不言魚滫而云滫魚者羊先

言肉後言滫使肉前進七滫明是滫從肉來可知魚

前無進七滫故先言滫以明魚在滫可知魚無七滫

者鄭下註云不羞魚七滫略小味也羊有正組羞七

滫肉滫豕無正組無七滫隆汗之殺云必有臠折上

所折分者上經退縮在下者以折分故退之今此經

云臠折即上經所退臠在下者也左右體之臠而必

取右體之臠折分用之貴神組故也若然脊脊二骨

亦分一骨為肉滫者亦是貴神組故也云此以下十

有一組俟時而載於此歷說之爾者案下文卒升賓

長設羊組於豆南賓降尸升筵唯設此一組餘十一

組皆未又主人主婦升席時乃設之是其俟時而載

今於此已下雖未載因前組遂歷陳說之耳十一組

者即尸之羊肉滫一也豕脊組二也俯之羊組三也

豕俎四也主人羊俎五也羊肉湑俎六也豕脊七也
主婦羊俎八也尸侑主人三者皆有魚俎是其十一
通尸羊正俎為十二俎其四俎凡侑主人主婦載羊
體俎皆為正俎其餘八俎雖人所執二俎益送往還
故有八其實司士杞豕亦司士載亦右體肩臂肫骼
止二俎也

臠正脊一脰脊一橫脊一短脊一正脊一代脊一膚

五臠肺一載于一俎臠在下者順羊也俎謂雍人

所設在北者臠在至北者釋曰云臠在下者

下順上文羊臠在下由折分此雖不折順羊故亦在

下也豕肉所湑以不折者由豕無正俎皆是肉湑故

折也侑俎羊左肩左肫正脊一膋一腸一胃一切

肺一載于一俎侑俎豕左肩折正脊一膋一膚三切

肺一載于一俎侑俎用左體侑賤其羊俎過三體

有肫尊之加也豕左肩折折分為長兄弟俎也切肺

亦祭肺互言之爾無羊湑下尸也豕又祭肺不臠肺

不備禮俎司士所設羊鼎西之北俎也豕俎與尸同

○下尸嫁案侑俎至尸同○釋曰侑俎用左體者

反下同案少牢云載尸俎皆右體脊脊皆二骨

舉肺一切肺三尸主人主婦盡用腸三胃三尸正俎

用一湑俎用一唯有一在此是以自侑已下及主人

主婦皆用左體脊脊若然然陳尸俎時皆設于鼎西若

鼎上不云者文不具是以前陳俎時皆設于鼎西若

不同升鼎則侑主人主婦如特牲執事與主人主婦之

階間不應在鼎側也若然特牲執事與主人主婦之

俎亦不升鼎彼為自異於神少牢祝與佐食俎亦不
升鼎亦自異於神此自侑已下悉與尸同鼎者以儼

有禮

卷之二

汲古閣

尸禮益卑唯尸尊禮詳侑已下禮略故也云其羊俎
 過三體有肫尊之加也者鼎俎數奇今體數四故云
 加若禮緯云禮六十已上邊豆有加是以少牢祝羊
 尸體各三又下文主人羊肉滫俎體亦三今饋尸之
 有侑猶正祭之有祝侑四體必知以肫為加者侑尸
 俎無肫主人羊肉滫俎亦無肫故知有肫為加以立
 侑以輔尸尊之故以肫為加體也云豕左肩折折分
 為長兄弟俎也者以下文設薦俎而註云眾兄弟儀
 禮文薦脊皆不云折唯兄弟云先生之脊折鄭云先
 生長兄弟折豕左肩之折是以知義然也云無羊滫
 下尸也者直云無羊滫不云肉者以七滫肉滫皆無
 故直云無羊滫以包二者皆無此二滫尸皆有侑皆
 無故云下尸也云豕又祭肺不齊肺不備禮者上尸
 羊俎有祭肺尸俎有齊肺是備禮角羊俎豕俎皆切
 肺故曰不 昨俎羊肺一祭肺一載于一俎豕膏臂一
 備禮也 一脊一膋一胃一齊肺一載于一俎豕膏臂一

一脊一膋一膚三齊肺一載于一俎 昨階主人俎無

體遠下尸也以肺代之肺尊也加羊肉滫而有體崇
 尸惠亦尊主人臂左臂也侑用肩主人用臂下之也
 不言左臂者大夫尊空其文也降於侑羊體一而增

豕膚三有所屈有所申亦所謂順而樵也昨俎司士
 所設豕鼎西俎也其滫俎與尸俎同豕俎又與尸豕

俎同 樵之 昨俎至俎同 釋曰無體遠下尸
 石反 昨者尸用右體主人用左體是其相下
 之義今主人正俎全無牲體故云遠下尸也云以肺
 代之肺尊也者尸侑一肺今主人一俎有兩肺故以
 已肺代體肺者氣之主食所先祭尊於腸胃故以肺
 代體云加羊肉滫而有體崇尸惠亦尊主人者以俎

義禮疏

卷之七

及右

物雖有尸不同者肉湑與尸同至尸作主人而設之故曰崇尸惠正組所以不崇尸惠者遠下尸故無正組遠下則無肉湑者近下尸故有無羊肉湑註但云下此非值崇尸惠亦見尊主人者有無羊肉湑無亦七湑而主人盡有是其尊主人所有者尊見下文受酢致爵云不言左臂者大夫尊空其文者牲右體貴左體賤用左體皆言左肩左腕今主人用左臂直云臂不云左者大夫尊故空其文似若得用左體然必知是左臂者以右臂在尸組故也云降於俯羊體一而增豕膚三有所屈有所申亦所謂順而撫也者案禮器註云謂若君沐梁大夫沐稷士沐梁大夫不沐梁屈於君士則申與君同是亦屈申之義故引為證也云其湑組與尸組同豕組又與尸豕組同者以其共用益送之組故知同也

左臚脊一脅一腸一胃一膚一膾羊肺一載于一組

無豕體而有膚以主人無羊體不敢備也無祭豕

有膾肺亦下脩也祭肺尊言膾羊肺者文承膚下嫌

也膚在羊肺上則羊豕之體名同相亞也其組司士

所設在魚非西者無豕至西者○釋曰云無豕

備也者以主人組無羊體故主婦組亦無豕體以主

人遠下尸主婦亦遠下尸也云無祭肺有膾肺亦

下脩也祭肺尊言亦者亦主人下脩也脩用肩主

人用臂祭肺尊膾肺卑脩皆祭肺主婦皆膾肺故

云下脩也云祭羊肺者文承膚下嫌也者肺文承

下有豕肺之嫌故須辨之云膾羊肺者以別之也云

膚在羊肺上則羊豕之體名同相亞也者羊豕雖異

脊脊之等體名則同今豕雖前言膾不言體以豕

在羊肺之上使解羊之體故云相亞若然下之主人

獻賓之時司士設組羊脩一腸一胃一膾一膚

所以膾又正肺下者彼取司士杜魚亦司士載尸組

用之先後故退膚在下

義禮記

卷之七十四

及六

五魚橫載之侑主人皆一魚亦橫載之皆加臠祭于

其上○臠火吳反依註音卑上橫載之者異於牲

體彌變於神臠讀如殷嗥之嗥割魚時割其腹以為

天鬻也可用祭也其俎又與尸豕俎同○割空吳反

力轉○橫載至俎同○釋曰案上歷說十一俎尸

反○俎獨不陳魚俎於豕俎之下而陳并於此者欲見

魚木物別於正牲又欲見魚獨副賓長獻三故并於

此序之云橫載之者異於牲體彌變於神者以其牲

體皆橫載於俎於人為縮鬼進下主人進膾上篇少

牢正祭升體時云下利升豕其載如羊無腸胃體其

載于俎皆進下鄭註進下變於食生也所以變於神

明不敢以食道敬之至也引鄉飲酒禮進膾羊次其

體豕言進下互相見明正祭之時牲體皆橫載進下

可知至此饋尸事神禮備饋尸禮隆以尸為賓客換

從生人禮牲體皆自進膾橫載於俎異於載魚於正

祭之時縮載故少牢云司士升魚十有五而俎縮載

右首進膾於俎為縮於尸為橫首向右腹膾向尸鄭

註云右首進膾亦變於食生也若生人則亦縮載於

人為橫首亦向右進膾脊向人腹膾向外今饋尸之

禮載魚宜亦同生人縮載進膾今橫載於人為縮不

與正祭同又與生人異欲見饋尸之禮異於正祭又

不得全與生人同鄭云彌變於神者牲體既進膾是

已變於神至於魚載又橫於俎是彌變於神也云臠

讀如殷嗥之嗥者讀從士冠禮郊特牲周并殷嗥嗥

覆也可以覆首此亦取魚腹反覆於上以擬祭云其

俎又與尸豕俎同者謂上司卒升○卒已也巴載尸

士所設於不鼎之西者也○卒升○卒已也巴載尸

羊俎○薦獻於尸之事云卒升者案上有主人酌獻

義禮流

卷之二十一 十五

及古

已載尸羊俎而言之此事從上文獻尸下盡乃卒
有五節五節者從主人獻酒於尸并主婦設籩豆是
其一也賓長設俎二也次賓羞羊七滂三也司
馬羞肉滂四也次賓羞羊燔尸乃卒爵五也

設羊俎于豆南賓降尸升筵自西方坐左執爵右取

韭菹揆于三豆祭于豆間尸取饗賁宰夫贊者取白

黑以授尸尸受兼祭于豆祭賓長上賓

釋曰上文載羊俎退卒升於十一俎下者欲就此賓
長設羊俎之事故此言賓長設羊俎于豆南賓乃降
註云賓長上賓者案下三獻時云上賓流爵註
云上賓長也是以鄭上下交相曉為一人者也雍人

授次賓疏匕與俎受于鼎西左手執俎左廉縮之卻

右手執匕枋縮于俎上以東面受于羊鼎之西司馬

在羊鼎之東二手執挑匕枋以挹滂注于疏匕若是

者三挑湯堯反劉湯姚反又他羔挑謂之軟讀

如或春或枕之枕字或作挑者秦人語也此二七者

皆有淺升狀如飯糝挑長枋可以杼物於器中者注

猶瀉也今文挑作枕挹皆為扱扱初洽反劉初

汝者讀從詩或春或枕彼注枕杼曰也云此二七

之言淺升對尋常勺升深此淺耳尸與左執爵右

取肺坐祭之祭酒與左執爵肺羊祭肺

釋曰知羊祭肺者見上載尸羊正俎而云祭肺一此下經乃
知此羊俎上祭肺其羊肉滂雖有齊肺一此下經乃

義禮疏

卷之二十七十六

及古

升此時未升故知非齋味也次賓縮執七俎以升若是以授尸尸

卻手授七枋坐祭齋之興覆手以授賓賓亦覆手以

授縮七于俎上以降○覆芳伏濟者明滂肉加

耳嘗之以其汁尚味○濟者明滂肉加耳嘗之以其

汁尚味者此七滂似大羹案特牲大羹不祭不齋以

不為神非盛此齋之者明肉滂加先進其汁而嘗之

尚味故也以滂肉加在鼎有汁在俎無汁故以七進

是也特牲大羹自門入木不在鼎不謂尸席末坐啐

酒興坐奠爵拜告旨執爵以興主人北面于東楹東

答拜○啐七旨美也拜告酒美答主人意古文曰

奠爵之東○不啐奠不告旨大夫之禮尸彌尊至於

奠爵與取肺坐絕祭齋之興反加于俎司馬縮奠俎

于羊滂俎南乃載于羊俎卒載俎縮執俎以降○絕

祭絕肺末以祭周禮曰絕祭滂使次賓肉使司馬大

夫禮多崇敬也○絕祭至敬也釋曰引周禮者

絕末以祭引之證絕祭與此同也云滂使次賓肉使

司馬大夫禮多崇敬也者司馬次官羊又火畜則羊

滂與肉皆當司馬載之案上文次賓載滂此經司馬

羞肉者以大夫官多各使載其一是以云大夫禮多

崇敬尸坐執爵以興次賓羞羊燔縮執俎縮一燔于

音衍字

儀禮疏 卷之二十七 禮記

俎上鹽在右尸左執爵受燔煗于鹽坐振祭濟之興

加于羊俎賓縮執俎以爵燔炙燔炙○釋曰

烈註云傳火曰燔貫之加于火曰烈烈則炙也彼以燔相對則異此云燔炙者燔之傳火亦是炙類故曰

燔尸降筵北面于西楹西坐卒爵執爵以興坐奠爵

一拜執爵以興主人北面于東楹東答拜主人受爵尸

升筵立于筵末○主人酌獻侑侑西楹西北面拜受

爵主人及其右北面答拜不洗者俱獻間無事也

主人就右者賤不專階此盡主人答拜論主人獻

侑并薦俎從獻之事也此節內從獻有三事主人獻時主婦薦籩豆一也司馬羞羊俎二也次賓羞羊俎

三也侑降於尸二等無羊七滫又無肉滫云不洗者俱獻間無事也者此則以其獻尸訖即獻侑中間無別酢酬之事故不洗凡爵行爵從尊者來向卑者俱獻問無事則不洗爵從卑者來向尊者雖獻問無事亦洗是以此文獻尸訖俱獻侑不洗是爵從尊者來故

特牲賓致爵於主人洗爵者鄭云洗乃致爵為異事新之以其承佐食賤雖就獻問以其爵從卑者來故

洗之故不償尸鄭註云洗致爵者以承佐食賤新之是爵從卑者來故洗也云主人就右者賤不專

階者對主人不就尸階者尸尊得專階故也

薦韭菹醢坐奠于筵前醢在南方婦贊者執二邊醴

蕢以授主婦主婦不興受之奠醴于醢南蕢在醴東

主婦入于房醢在南方者立侑為尸使正饌統焉

醢在至統焉○釋曰凡設菹常在右便其揆今菹在醢北者以其立侑以輔尸故菹在北統於尸

義禮統

卷之十七十八

禮記

儀禮

卷之十七十八

禮記

儀禮

也 侑升筵自北方司馬橫執羊俎以升設于豆東侑
坐左執爵右取菹擬于醢祭于豆間又取醴黃同祭
于豆祭與左執爵右取肺坐祭之祭酒與左執爵次
賓羞羊燔如尸禮侑降筵自北方北面于西楹西坐
卒爵執爵以興坐奠爵拜主人答拜圖答拜拜於侑
之右圖答拜至之右○釋曰知拜於侑之
右者以其前拜爵時尸在侑之右 尸受侑
爵降洗侑降立于西階西東面主人降自阼階辭洗
尸坐奠爵于篚與對卒洗主人升尸升自西階主人
拜洗尸北面于西楹西坐奠爵答拜降盥主人降尸

辭主人對卒盥主人升尸升坐取爵酌圖酌者將酢

主人圖酌者將酢主人○釋曰自此盡就筵論主
有五節行事導主人故與尸同者尸酢主人時主人
亦設籩豆一也賓長設羊俎二也次賓羞羊燔主人乃卒爵五也
也司馬羞肉清四也次賓羞羊燔主人乃卒爵五也
但特牲少牢主人獻尸尸即酢主人主人乃獻祝及
佐食此尸待主人獻侑乃酢主人不同者此尸卑達
主人之意欲得先進酒於侑自飲彼尸尊不達主
人欲自達也意故先酢主人乃使主人獻祝與佐食
故不同是以下文賓長獻尸致爵主人尸乃酢之遂
賓意亦司宮設席于東序西面主人東楹東北面拜
受爵尸西楹西北面答拜主婦薦韭菹醢坐奠于筵
前菹在北方婦贊者執二籩醴黃主婦不興受設醴

示菹西北黃在體西主人升筵自北方主婦入于房

一設籩于菹西北亦辟銅此乃陳主人受酢設席此

之位案特牲為士案少牢下大夫皆致爵乃設席此

饋尸受酌即設席者以其饋尸尸益卑主人益尊故

明一等受酌即設席案上設尸籩云與取籩于房

黃註云以饌異親之與此婦贊者執二籩趙黃主婦

不與受文不同者凡執籩豆之法皆兩雙執之此佈

與主人皆二邊故主婦與婦贊者各執其二於事便

故主婦不與受設之上尸籩豆各四故主婦與取籩

豆于房亦見異饌親之義也云設籩于菹西北亦辟

銅者上設籩籩正當豆西外列以辟銅故也長賓設羊

云亦亦尸籩當豆西外列以辟銅故也

俎于豆西主人坐左執爵祭豆籩如侑之祭與左執

爵右取肺坐祭之祭酒與次賓羞七滫如尸禮席未

坐啐酒執爵以興司馬羞羊肉滫縮執俎主人坐奠

爵于左與受肺坐絕祭濟之興反加于滫俎司馬縮

奠滫俎于羊俎西乃載之卒載縮執虛俎以降奠

爵于左者神惠變於常也言受肺者明有授言虛俎

者羊滫俎訖於此虛不復用奠爵至復用○釋

俎訖於此虛不復用者此俎雍人所執陳奠於羊俎

西在南者自此賓羞七滫司馬羞羊肉滫於尸次賓

及羞七滫於主人同用此俎三降皆不言虛欲見後

將更用至於此言虛俎明其不復用此俎又見下次

賓羞羊滫於主人則用此之豕俎主人坐取爵以興

禮記卷之二十一 祭義 第廿一

阼階上坐卒爵執爵以興坐奠爵拜執爵以興尸西

楹西答拜主人坐奠爵于東序南不降奠爵於

急崇酒燔即洋燔知者以其主人與尸侑皆用羊

體鄉主婦獻尸以後悉用豕體賓長獻尸後悉用魚

從是以知主人之燔羊燔也云不降奠爵于篚急崇

酒者此下唯有崇酒之文更無餘事故云急崇酒案

鄉飲酒介答拜主人卒爵坐奠於西楹南介右再拜

崇酒註云奠爵西楹南以當獻衆賓此不同者彼實

有獻衆賓之事故云當獻衆賓亦得見急崇酒兩見

也侑升尸侑皆北面于西楹西見主人不反位知

將與已為禮主人北面于東楹東再拜崇酒崇充

也拜謝尸侑以酒薄充滿尸侑皆答再拜主人及尸

侑皆升就筵司宮取爵于篚以授婦贊者于房東

以授主婦房東房屋外之東

婦答拜論主婦亞獻尸并見從獻之事上文主人獻

節凡有三爵有主人獻尸獻侑并受酢此主婦獻內

凡有四節即分為四節解之四者主婦獻尸一也獻

侑二也致爵於主人三也受尸酢四也下文賓長為

三獻爵止故與主婦亞獻同此主婦亞獻尸一節之

內從獻有五五者主婦亞獻三婦設兩鉶一也主婦

又設糗與脩二也次賓羞豕七滫三也司士

羞豕皆四也次賓羞豕燔尸乃卒爵五也

爵於房中出實爵尊南西面拜獻尸尸拜于筵上受

尊南西面拜由便也尊南至便也

尸於筵上受者以婦人所獻故尸不與行賓主之禮

故不得各就其階若然少牢主人祝拜於席上坐受

禮記卷之二十一 祭義 第廿一

者註云室內迫狹故拜筵上與此禮異云尊南西面
 拜由便也者此法下文西面於主人之北拜送爵令
 酌尊因在尊南西面拜獻尸者便也言
 便者便其西面授尸故不退主人之北
 主人之席北拜送爵入于房取一羊鉶坐奠于韭菹
 西主婦贊者執豕鉶以從主婦不與受設于羊鉶之
 西與入于房取糗與股修執以出坐設之糗在黃西
 修在白西與立于主人席北面西
○糗去九反股丁亂反本又作段音
 同
飲酒而有鉶者祭之餘鉶無黍稷殺也糗糗餌也股修搗肉之脯今文股爲斷
○餌音二搗丁老反斷丁亂反
酒至爲斷○釋曰云無黍稷殺也者決正祭時有黍稷故也
 尸坐左執爵祭糗修

同祭于豆祭以羊鉶之柶搯羊鉶遂以柶豕鉶祭于
 豆祭祭酒次賓羞豕七滂如羊七滂之禮尸坐啐酒
 左執爵嘗上鉶執爵以興坐奠爵拜主婦答拜執爵
 以興司士羞豕脰尸坐奠爵興受如羊肉滂之禮坐
 取爵興次賓羞豕燔尸左執爵受燔如羊燔之禮坐
 卒爵拜主婦答拜受爵酌獻侑侑拜受爵主婦主人
 之北西面答拜
酌獻者主婦今文無西面
西面○釋曰同有三等降於尸二等無鉶羹與豕七滂云三等者主婦酌獻侑主婦羞糗修一也司士羞脰乃卒爵三也
 主婦羞糗修坐奠糗于醴南修在

黃南侑坐左執爵取糗修兼祭于豆祭司士縮執豕
香以升侑與取肺坐祭之司士縮奠豕香于羊俎之
東載于羊俎卒乃縮執俎以降侑與豕香無滫於
侑禮殺及主人主婦俱是正俎皆橫執俎以升又
橫設於席前若益送之俎皆縮執之又縮於席前今
司士所羞豕香是益送之俎縮執是其常而言縮執
者以其文承上主人獻侑尸無羊肉滫故主婦獻侑
司士羞豕香不得滫如是以經特著縮執俎見異於
正俎諸文特云橫執縮執者皆此類次賓羞豕燔侑受如尸禮坐卒爵
拜主婦答拜○受爵酌以致于主人主人筵上拜受
爵主婦北面于阼階上答拜主婦易位拜于阼階

上辟併敬婦至併敬○釋曰自此盡答拜受
五節行事主婦致爵于主人時主婦設二釶一也又
設換修二也豕七滫三也豕香四也豕燔主人卒爵
五也云主婦易位拜於阼階上辟併敬者前主婦獻
尸侑拜送於主人北今致爵於主人拜於阼階上者
辟併敬主人與尸侑故易位也若然案特牲三獻爵
止乃致爵此未三獻已致爵者以上篇已有獻於尸
故此不待三獻又見饋尸禮殺故早致主婦設二釶與糗修如尸禮主
人共祭糗修祭釶祭酒受豕七滫拜啐酒皆如尸禮
嘗釶不拜主人如尸禮尊也其異者不告旨
人至告旨○釋曰云主人拜啐酒嘗釶不拜若然則
啐酒有拜嘗釶無拜按前主婦獻尸尸坐啐酒左執
爵嘗上釶執爵以興坐奠爵拜拜在嘗釶之下則嘗
釶有拜坐啐酒不拜與此逆者彼拜雖在嘗釶下其
義禮疏

拜仍為啐酒拜在嘗鋤下者以因坐啐酒不與即嘗
鋤嘗鋤訖執爵與坐奠爵拜拜仍為啐酒是以特牲
少牢尸嘗鋤皆不拜或此經啐酒之上無拜文有者衍字也
其受豕膏受豕燔亦

如尸禮坐卒爵拜主婦北面答拜受爵○尸降筵受

主婦爵以降釋曰自將酢主婦釋曰自

婦之事此科內從酢有三主婦受酢之時婦贊者設

豆籩一也司馬設羊俎二也次賓羞羊燔主婦卒爵

三也以其主婦受從與侑同三主人降侑降主婦入

于房主人立于洗東北西面侑東面于西階西南

俟尸洗尸易爵于篚盥洗爵釋曰易爵者男女不相襲

爵主人揖尸侑釋曰將升主人升尸升自西階侑從主

人北面立于東楹東侑西楹西北面立釋曰俟尸酌尸

酌主婦出于房西面拜受爵尸北面于侑東答拜主

婦入于房司宮設席于房中南面主婦立于席西釋曰設席者

設席者主婦尊今文曰南面尸於席西釋曰設席者

釋曰以賓長以下皆無設席之文唯主婦與主人同

設席故云主婦尊特牲及下大夫主婦設席亦是主

婦贊者薦韭菹醢坐奠于筵前菹在西方婦人贊

者執饗贊以授婦贊者婦贊者不與受設饗于菹西

贊在饗南釋曰婦人贊者宗婦之少者婦人至少

特牲記云宗婦北堂東面北上註云宗婦族人之婦

其夫屬于所祭為子孫者是也彼直云宗婦是特牲

宗婦一人而已不言贊或少未可定此大夫禮隆贊非一人而稱贊贊主婦及長婦故云宗婦之少者

主婦升筵司馬設羊俎于豆商主婦坐左執爵右取

菹換于醢祭于豆間又取麴蕡兼祭于豆祭主婦奠

爵與取肺坐絕祭齊之興加于俎坐挽手祭酒啐酒

○挽由鏡反注紛帨音同○挽手者于帨帨佩巾內則曰婦人亦

左佩紛帨古文帨作說次賓羞羊燔主婦與受燔如

主人之禮主婦執爵以出于房西面于主人席北立

卒爵執爵拜尸西楹西北面答拜主婦入立于房尸

主人及侑皆就筵○出房立卒爵宜叩尊不坐者變

於主人也執爵拜變於男子也○鄉許○出房至亮反○子也○釋

曰云不坐者變於主人也者上主人受酢坐卒爵故云變於主人也執爵拜變於男子者上下經凡男子

拜卒爵皆奠爵乃拜故云變於男子也

上賓洗爵以升酌獻尸尸拜受

爵賓西楹西北面拜送爵尸奠爵于薦左賓降○上

賓賓張也謂之上賓以將獻異之或謂之長賓奠爵

爵止也○上賓至止也○釋曰此一經論賓長備

舉者以三獻正禮終欲使神惠均於庭徧得獻乃

舉之故下大夫尸在室內始行三獻未行致爵尸奠

爵欲得神惠均於室此擯尸之禮室內已行三獻至

此儻尸夫婦又已行致爵訖儻尸又在堂故爵止者

欲得神惠均於庭與正祭者異云上賓賓長者上文

云賓長設羊俎是也此與上文賓長互見為一人云
謂之上賓以將獻與之者言長賓賓中長尊稱輕若
言上賓賓中上尊稱重故以將獻變言上賓云或謂
之長賓者或少半文案彼云長賓洗爵獻於尸此異
之稱上賓者少半尸有父尊屈之故但云長賓耳若
然不償尸亦云長賓特牲云賓三獻如初又不言長
賓者士賓卑又闕之云奠爵爵止者特牲云賓三獻
如初燔從如初爵止不償尸者亦然其爵止之事
按下經爵止者多非為賓主人降洗爵尸俯降主人
神惠之事故此特解之

奠爵于篚辭尸對卒洗揖尸升俯不升禮益殺不從俯不至不從○釋曰自此盡皆左

尸禮益殺者償尸之禮殺於初主人實爵酬尸東楹

今俯不升又殺故云益殺也

東北面坐奠爵拜尸西楹西北面答拜坐祭遂飲卒

爵拜尸答拜降洗尸降辭主人奠爵于篚對卒洗卒

人升尸升主人實爵尸拜受爵主人反位答拜尸北

面坐奠爵于薦左降洗者主人

酬尸尸奠於薦左者不舉按左經二人舉解於尸俯
有奠解於右註云奠於右者不舉也神惠右不舉變
於飲酒與此不同者特牲及下不償尸皆無酬尸之
事此特有之由償尸如與賓客飲酒無故有酬異於
神惠神惠右不舉俯奠於右是也俯一名加者少牢
無俯尸此乃有故無加稱是以主人酬賓賓奠於左
亦是神惠故即舉之特牲及不償尸尸俯主人皆升
皆有酬賓同是神惠故皆奠於左也

筵乃羞宰夫羞房中之羞于尸俯主人主婦皆右之

司士羞庶羞于尸俯主人主婦皆左之二羞所以

義禮疏 卷之二十七 二十六 及右

盡歡心房中之羞其遵則糗餌粉養其豆則醢食
食庶羞羊臠豕臠皆有載醢房中之羞內羞也內羞
在右陰也庶羞在左陽也○養在私反醢以支反劉
感○羞以資尸用之故云盡歡心云房中之羞其遵
則糗餌粉養者是周禮遵人職云羞遵之實按彼彼
註云此二物皆粉稻黍米所為也合蒸曰餌餅之
曰養糗者擣粉熬大豆為餌養之粘著以粉之耳餅
言糗養言粉互相足是也云其豆則醢食糝食者周
禮醢人職羞豆之實按彼鄭云醢養也內則曰取稻
米舉糝溲之小切狼臠膏以與稻米為糝又曰糝取
牛羊豕之肉三如一小切之與稻米糝米二肉一合
以為餌煎之是也若然按正制云庶羞不踰特註云
祭以羊則不以牛肉為羞依內則羞用三牲者據得
用大牢者若大夫已下不用大牢者則無牛矣而此

引之者舉其成文以曉人耳云庶羞羊臠豕臠皆有
於知者按公食大夫牲皆醢及炙載今此鄭直云醢
豕不言炙者公食大夫早食禮故庶羞並陳此饋尸
飲酒之禮故主人獻尸豕羊臠從主婦獻皆豕臠從
酬賓之後乃言司士羞庶羞則知止有羊臠豕臠羊
豕臠中羞內羞也者按大夫不饋尸云乃羞宰
夫羞房中之羞司士羞庶羞于尸祝主人主婦內羞
在右庶羞在左是也云內羞在右陰也者以其是穀
物故云陰也云庶羞在左陽也者以其是牲物故云
陽大宗伯亦云天產作醢德地產作醢德鄭亦云天
產六牲之屬地產九穀之屬是其穀物陰牲物陽者
也主人降南面拜眾賓十門東三拜眾賓門東北面
皆皆皆拜拜于門東明少南就之也言三拜者眾
賓賤旅之也眾賓一拜賤也卿大夫尊賓賤純臣也

位在門東今文壹為一釋曰自

已下并主人受辭之事云拜于門東明少南就之也

者以其繼門言之明少南就之云言三拜也者眾賓

賤旅之也者按周禮司士職孤卿特揖大夫以其等

旅揖註云特揖一揖之旅眾也大夫特揖者眾揖

之此云旅之者旅眾也眾入共得一拜云與實一拜

賤也者以賤不得備禮故云賤也云純臣也位在門

東者此對特牲記云公有司門西北面東上獻次眾

賓私臣門東北面西上獻次兄弟此賓皆在門東故

云純臣者指北面時也得獻訖在西階下即不純臣

故下經云獻私人于阼階上註云私人家臣也所自

謁除也大夫言私人明不純臣也若然大夫云私人

見不純臣士言私臣不言人者大夫尊近君若言私

臣則臣與君不與故各私人士卑主人洗爵長賓辭

無辟君臣之美不嫌故各私臣主人洗爵長賓辭

主人奠爵于西階上長賓對卒洗升酌獻賓于西階上長賓

升拜受爵主人

人在其右北面答拜宰夫自東房薦脯

醢醢在西司士設俎于豆北羊酪一腸一胃一切肺

一膚一羊羊左骼上賓一體賤也薦與設俎者

既則俟于西序端古文酪為酪釋曰羊酪至為酪○

則俟于西序端者按鄉飲酒司正升相依受酬者降

席司正退立于序端然則先事既設後事未至其退

立之位當在序端知此不降者下文實執祭以降

宰夫執薦以從司士執俎以從無升文明此不降退

立于序端可知賓坐左執爵右取肺揆于醢祭之執爵與取

肺坐祭之祭酒遂飲卒爵執以興坐奠爵拜執爵以

興主人答拜受爵賓坐取祭以降西面坐委于西階

西南圖成祭於上尊其也取祭以降反下位也反下

位而在西階西南已圖尊之祭脯肺圖成祭至脯圖釋曰云

取祭以降反下位也圖初位或在上下位異亦為反此

則初位在門東今得圖反在西階南與主人相對已

獻尊之故也若燕禮圖得獻位于東方亦是尊之者

也云祭脯肺者按經圖取宰夫執爵以從設于祭東

司士執俎以從設于薦圖取○眾賓長升拜受爵主人

答拜坐祭立飲卒爵不圖既爵圖既盡也長賓升者

以次第升受獻言眾賓長升者以次第升受獻者知不直次上

○釋曰云長賓升者以次第升受獻者知不直次上

賓後一人為眾賓長特受圖獻必以長幼次第受獻者

以其下文云宰夫贊主人酌若是以辯圖鄭云每獻一人

人奠空爵于於宰夫酌授於尊南是以長幼次第受

也宰夫贊主人酌若是以辯圖主人每獻一人奠空

爵于於宰夫酌授於尊南今文若為如辯皆作徧辯

受爵其薦脯醢與胾設于其位其位繼上賓而南皆

東面其胾體儀也圖徧獻乃薦略之亦宰夫薦司士

胾儀者尊體盡儀度餘骨可用而用之尊者用尊體

卑者用卑體而已亦有切肺膚今文儀皆為犧或為

議圖度大各反圖徧獻至為議圖釋曰即薦謂若

獻乃薦亦其類云亦宰夫薦司士胾者此約上賓此

眾賓亦同此二人為之云儀者尊體盡儀度餘骨可

義禮疏

卷二十九

用而用之尊者用尊體卑者用卑體而已者以其
儀取尊卑得其儀但尊體既盡就卑體之中度尊卑
之儀而用之不可端其尊體故鄭以意解之尊者用
尊體卑者用卑體而已也云亦有切肺膚者按特牲
用離肺知此眾賓用切肺膚者以其侑用切肺不敢
殊於尸明眾賓亦不敢殊於侑若然不饋尸者亦是
不敢變於
饋尸禮也乃升長賓主人酌酢于長賓西階上北面

賓在左主人酌自酢序賓意賓卑不敢酢

敢酢○釋曰特牲主人獻長賓訖即酢此辯獻乃酢
者主人益尊先自達其意特牲主人獻內賓辯乃自
酢註云爵辯乃自酢以初不殊其長
也則此大夫尊初則殊其長故也主人坐奠爵拜

執爵以興賓答拜坐祭遂飲卒爵執爵以興坐奠爵

拜賓答拜賓降降反位宰夫洗解以升主人受酌

降酬長賓于西階南北面賓在左主人坐奠爵拜賓

答拜坐祭遂飲卒爵拜賓答拜宰夫授主人解則

受其虛爵奠于篚宰夫至于篚○釋曰自此盡
于薦左論主人酬長賓于堂下

之事也云宰夫授主人解則受則虛爵奠于篚者謂
上主人受賓之酢爵今宰夫既受解訖因受取酢之
虛爵降奠於篚也知然者上文主人受爵訖賓降主
人無降文即云宰夫授解主人受之明主人手中虛
爵宰夫受之奠於篚可知若然不待酬賓虛解受
之奠於篚者以其下文賓之虛解奠於薦左故知非
賓虛解其賓奠薦左者
後舉之為無算爵也主人洗賓辭主人坐奠爵于

篚對卒洗升酌降復位賓拜受爵主人拜送爵賓西

面坐奠爵于薦左○主人洗升酌獻兄弟于阼階上

授其

義禮疏

卷之二十七

禮記

兄弟之長升拜受爵主人在其右答拜坐祭立飲不拜既爵皆若是以辯兄弟長幼立飲賤不別大夫

之賓尊於兄弟宰夫不贊酌者兄弟以親昵來不

官待之○別彼列反 ○兄弟至待之 ○釋曰自此

於阼階之事云兄弟長幼立飲賤不別者按特牲云

獻長兄弟于阼階上如賓儀者十舉長兄弟為貴殊

貴賤故云如賓儀長賓坐飲也此大夫禮長賓坐飲

衆賓立飲至於大夫貴兄弟賤兄弟長幼皆立飲不

得如賓儀故立飲賤不別也云大夫之賓尊於兄弟

宰夫不贊酌者兄弟以親昵來不以官待之者決上

文大夫賓貴使宰夫贊酌今兄弟酌不使宰夫贊酌

者為兄弟是親昵不以官待之故兄弟雖賤於賓不

得使人贊酌 **辯受爵其位在洗東西面北上受爵**

而親之也 **辯受爵其位在洗東西面北上受爵**

其薦胥設于其位 亦辯獻乃薦既云辯矣復言升

受爵者為衆兄弟言也衆兄弟升不拜受爵先著其

位於上乃後云薦胥設於其位明位初在是也位不

繼於主人而云洗東卑不統於尊此薦胥皆使私人

亦辯 亦辯至私人 ○釋曰云既云辯矣復言升受爵

者為衆兄弟言也者以上經云兄弟之長升拜受

爵嫌衆兄弟亦升拜受爵是以此更云升受爵直為

衆兄弟不拜受爵而言鄭即云衆兄弟升不拜受爵

也若然上賓拜受爵又拜既爵衆賓拜受爵不拜既

爵長兄弟得與衆賓同衆兄弟又不拜受爵是其差

也云先著其位於上乃後云薦胥設於其位明位初

在是者初位謂經云其位在洗東西面北上是先著

其位於上乃云升受爵者謂發此位升堂受爵又云

義

卷之七

禮記

是先著其位於上乃後云薦香設於其位明位初在是也故先云洗東位以此而言則眾賓亦先有位在門東北面繼上賓後獻訖亦薦香於位皆是先有位不繼於門東而在西階西南者彼謂已獻薦之故也云位不繼於主人而云洗東卑不統於尊者按特牲主人卑故兄弟助祭之位得繼主人於阼階下南陳又得辟大夫不敢自尊也此以大夫尊故兄弟之位在洗東不繼主人卑不統於尊故也云此薦香皆使私人者上獻賓長及眾賓使宰夫設薦司士設俎又使宰夫贊酌至於此獻兄弟為親昵不以官待之主人親酌明亦不以官俾私人薦香可知先生之香折香一膚一先生長兄弟折豕左肩之折先生至之折○釋曰知承長兄弟之下故知先生非老人教學者折是豕左肩之折者以上初享牲體明併俎豕左肩折註云折分為長兄其眾儀也○主人洗獻內賓于房中南面弟但是也

拜受爵主人南面于其右答拜內賓姑姊妹及宗

婦獻于主婦之席東主人不西面尊不與為賓主禮也南面於其右主人之位恒左人釋曰自此盡

亦有薦香論主人獻姑姊之等於房中之事知內賓是姑姊妹及宗婦者約特牲記而知也云獻於主之席東主人不西面尊不與為賓主禮也者案特牲獻內兄弟於房中如獻眾兄弟之儀主人西面各序此大夫禮主人南面拜故決之不與為賓主之禮云南面於其右主人之位恒左人者謂人在主人左若鄉飲酒鄉射之等於西階上北面主人在東賓在西此南面則主在西賓在東故云恒左人也

祭立飲不拜既爵若是以辯亦有薦香亦設薦香

於其位特牲饋食禮記曰內賓立于房中西墉下

西南上宗婦北堂東面北上

禮亦設至北上○**禮**日云亦設薦香於其

位者言亦者亦上先生之等引特

牲記者欲見內賓設薦之位處

主人降洗升獻私

人于阼階上拜于下升受主人答其長拜乃降坐祭

立飲不拜既爵若是以辯宰夫贊主人酌主人於其

私人不答拜其位繼兄弟之南亦北上亦有薦香

禮私人家臣已所自謁除也大夫言私人明不純臣

也士言私臣明有君之道北上不敢專其位亦有薦

香初亦北面在眾賓之後爾言繼者以爵既獻為文

凡獻位定 **禮**私人至位定○釋曰自此盡主人就

筵論主人獻私人之事云私人家臣已

所自謁除也者此對公士得君所命者此乃大夫自

謂請於君除其課役以補任為之云大夫言私人明

不純臣也者大夫尊近於君故屈已之臣名為私人

云士言私臣明有君之道者士卑不嫌近君故得名

屬吏為私臣也云北上不敢專其位者以其兄弟北

上今繼兄弟之南亦北上與兄弟位同故云不敢專

其位云凡獻位定者與上眾兄弟云其位在洗東西

面北上升受爵其薦香設于其位註云先著其位於

上明位初在是此不先著位于上俱言繼兄弟者是

據獻位為言則未獻時在眾賓後矣按特牲記云私

臣位在門東北面是眾賓也云凡主人就筵 **禮**古文

獻位定則是凡獻以前非定位也 **禮**主人就筵 **禮**古文

日升就筵尸作三獻之爵 **禮**上賓所獻爵不言三獻

義禮統

卷之二十七 三十三

禮記

儀禮疏 卷之二十四 既古

言上賓而言三獻者以其主人主婦并此賓長備三獻因號上賓為三獻是以事名官者也云不言三獻作之者對特牲云三獻作止爵故決之下大夫不償尸自作爵者順上大夫為文作其爵者以神惠均於庭訖欲使尸飲此酒但此一節之內有四爵行事四者尸作三獻之爵一也獻侑二也致爵於主人三也受尸酢四也

酒卒爵 不羞魚七清略小味也羊有正俎羞七清

肉清豕無正俎魚無七清隆汚之殺 音焉

至隆汚之殺 釋曰云不羞魚七清略小味也者對

羊豕牲之大有七清之等魚無以魚為小味故略之也云隆汚之殺者以有者 司士縮奠俎于羊俎南橫

為隆盛無者為殺少也 司士縮奠俎于羊俎南橫

載于羊俎卒乃縮執俎以降尸奠爵拜三獻北面答

拜受爵酌獻侑侑拜受三獻北面答拜司馬羞清魚

一如尸禮卒爵拜三獻答拜受爵 司馬羞清魚變

於尸 司馬至於尸之釋曰上文尸使司士酌致

主人主人拜受爵三獻東楹東北面答拜 賓拜於

東楹東以主人拜受於席就之 賓拜於東至於

之者賓於禮當在西階上今在東楹東就之也 釋曰就

人席在於階是以賓拜於東楹東就之也 司士

羞一清魚如尸禮卒爵拜三獻答拜受爵尸降筵受

三獻酌以酢之 既致主人尸乃酢之遂賓意

致主人至遂賓意 釋曰遂賓意者賓雖不言其意

欲得與主人抗獻酢之禮今乃見致爵於主人訖即

儀禮疏 卷之二十四 及古

酌以酢賓是
遂達賓之意
三獻西楹西北面拜受爵尸在其右以
授之尸升筵南面答拜坐祭遂飲卒爵拜尸答拜執
爵以降實于篚○二人洗解升實爵西楹西北面東
上坐奠爵拜執爵以興尸俯答拜坐祭遂飲卒爵執
爵以興坐奠爵拜尸俯答拜皆降
使二人舉爵序殷勤於尸俯
私人論旅酬從尸及上下無不徧之事云三獻而禮
小成者以此獻為正後仍有舉奠加爵之等終備乃
是禮之大成故云小成也云使二人舉爵序殷勤於
尸俯者飲酒之禮酬與無算爵乃盡歡心故以旅酬
及無算乃為殷勤於尸俯也案鄉飲酒及鄉射特牲
等皆一人舉解為旅酬始二人舉解為無算爵始今

償尸乃以二人為旅酬始者此償尸別一禮與彼不
同以其初時主人酬尸尸奠之伯未得酬故使二人
舉解俯乃得奠而不舉即與亦奠一爵一爵遂酬於
下是以須二人舉解兄弟之後宰者舉解於其長為
無算爵者以其賓長所舉奠酬亦為無算爵以此二
解者皆在堂下故為無算爵尸不與無算爵故舉堂
下解為無算爵其為旅酬皆從上發尸為首故特牲
等使二人舉解為旅酬與賓長所舉薦君之解此賓
不舉旅酬皆從尸舉故所奠者
為無算一爵亦是異於特牲
洗升酌反位尸俯皆
拜受爵舉解者皆拜送俯奠解于右
奠于右者不
舉也神惠右不舉變於飲酒尸遂執解以興北面于
阼階上酬主人主人在右
尸拜於阼階上酬禮殺

禮記卷之二十五
義禮疏
禮記卷之二十五
禮記卷之二十五
禮記卷之二十五

階今尸酬主人同於昨階故云禮殺也 坐奠爵拜主人答拜不祭立飲

卒爵不拜既爵酌就于阼階上酬主人 言就者主

人立待之 其不言適阼階上酬主人明主人不去

立待之 主人拜受爵尸拜送 酬不奠者急酬侑也

西楹西侑在左坐奠爵拜執爵與侑答拜不祭立飲

卒爵不拜既爵酌復位侑拜受主人拜送 言酌復

位明授於西階上主人復筵乃升長賓侑酬之如主

人之禮 遂旅也言升長賓則有贊呼之 遂旅

○釋曰知者若不贊呼之則常如上文衆賓 至于衆

長升兄弟之長升拜受爵故知有贊呼之也 賓遂及兄弟亦如之皆飲于上 上西階上遂及私

人拜受者升受下飲 私人之長拜於下升受兄弟

之爵下飲之 位在兄弟之南今言下飲之則私人

之長一人在西階下飲之其餘私人皆飲於其 卒爵

位放下經云卒爵升酌以之其位相酬辯是也 升酌以之其位相酬辯

其位兄弟南位亦拜受拜 送升酌由西階卒飲者實爵于篚 未受酬者雖經

所旅猶飲 執解酒以酬前人前人領受其意乃

自飲此私人未受酬者彼雖無人可旅猶自飲之訖

乃實爵於篚以其酒是前人所酬不可不飲故也

儀禮

卷之二十七

深古

深古

深古

深古

乃羞庶羞于賓兄弟內賓及私人無房中之羞

也此羞同時羞則酌房中亦旅其始主婦舉解於內

賓遂及宗婦經論無算爵時羞庶於賓及兄弟之

等事云此羞同時羞則酌房中亦旅者旅酬之下云

乃羞庶羞內賓羞在私人之上私人得旅酬則房中

內賓亦兄弟之後生者舉解于其長後生年少也

古文解皆為爵延景中詔校書定作解後生至

曰自此盡爵止論後生舉解作解洗升酌降北面立于阼

階南長在左坐奠爵拜執爵以興長答拜長在左

辟主人長在左辟主人釋曰凡獻酬之法主

在西故辟主人也坐祭遂飲卒爵執爵以興坐奠爵

拜執爵以興長答拜洗升酌降長拜受于其位舉爵

者東面答拜爵止拜受答拜不北面者償尸禮殺

長賓言奠兄弟言止互相發明相待也拜受至

曰云償尸禮殺者案特牲兄弟之後生舉解於其長

為旅酬又兄弟弟子舉解於其長為無算爵拜送皆

北面此云東面決上償尸禮殺也云長賓言奠兄弟

言止互相發明者上文主人酬賓奠爵于薦左是長

賓言奠此言爵止是兄弟言止長賓言奠明止而未

行此言止明亦奠薦左故云互相發明也云相待也

者酬賓雖在前及其行之相待俱時舉行故下文云

賓及兄弟交錯其酬皆遂及私人爵無算是也若二

人舉解于尸侑侑奠于右不舉尸即酬主人主人酬

侑侑酬長賓至于衆賓遂及兄弟遂及私人依次第

行徧不交錯賓長獻于尸如初無清爵不止**賓長**

者賓之長次上賓者非即上賓也如初如其獻侑酌

致主人受尸酢也無清爵不止別不如初者不使兄

弟不稱加爵大夫尊也不用觥大夫尊者也賓長

者也○釋曰此一經論衆賓長加爲爵數多與上賓

異何者上賓獻侑致爵於主人時皆有清魚從今無

清魚從故經云無清也云爵不止者上賓獻尸時亦

於爵待獻堂下畢乃舉觶令尸不止爵即飲故云爵

不止云賓長者賓之長次上賓者非即上賓者以其

上賓將獻異之言上賓此不異其文明非上賓者以其

爲賓長者故以爲次上賓者也經云無清爵不止文

在如初之下不蒙如初之文則知與上異故文在如

初下也云不使兄弟不稱加爵大夫尊也者此決特

牲云長兄弟爲加爵又衆賓長爲加爵不言獻此言

於下一人次賓長者如初如二人洗觶之爲也遂

之於下者遂及賓兄弟下至于私人故言亦遂之天

下也上言無清爵不止互相發明一人至發明

論次賓舉觥于尸更爲旅酬如上旅酬之事但前二

人舉觶於尸侑尸舉旅酬從上至下皆徧飲今亦從

上至下故云亦遂之於下云上言無清爵不止互相

發明者上經云爵止與上賓奠爵云互相發明今此

又與上文無清爵不止相發寶及兄弟交錯其酬皆

明是以二文皆在如初之下遂及私人爵無算算數也長賓取觶酬兄弟之黨

長兄弟取解酬賓之黨唯已所欲無有次第之數也

禮記 無算爵禮終尸侑出主人送於廟門外之事云長

賓取解者是主人酬賓解云長兄弟取解尸出侑從

者是兄弟之後生者舉解于其長之解也

主人送於廟門之外拜尸不顧 拜送之

故孔子亦云賓不顧矣 拜侑與長賓亦如之衆賓從

從者不拜送也司士歸尸侑之俎 尸侑尊送其

家主人退 反於寢也有司徹 徹堂上下之薦俎

也外賓尸雖堂上婦人不徹 徹堂至不徹 釋

俎也者案上文堂上有尸侑之薦俎堂下有賓及兄

弟之薦俎皆徹之也云外賓尸雖堂上婦人不徹者

案特牲云宗婦徹祝邊豆入于房徹主婦薦俎此篇

首云有司徹鄭註云徹室中之饋及祝佐食之俎為

將饋尸故使有司徹之下大夫不饋尸或饋餼于室

中西北闕云有司官徹饋餼於室中西北闕至篇末

禮終云婦人乃徹註云徹祝之薦及房中薦俎不使

有司者下上大夫之禮然則此篇意云有司徹別無

婦人也下大夫有司徹陽厭婦人徹之篇末云徹室

中之饋註云有司徹之婦人徹之外內相兼禮殺此

戶外饋尸亦禮殺嫌婦人亦徹之故云雖堂上婦人

不徹婦人必不徹者異於下大夫也堂上賓尸猶如

堂內之陽厭故鄭註篇首云饋尸則不設饌西北

隅以此薦俎之陳有祭象而亦足以厭饌神是也 若

不賓尸 不賓尸謂下大夫也其牲物則同不得備

其禮耳舊說云謂大夫有疾病攝昆弟祭曾子問曰

攝主不厭祭不旅不假不綏祭不配布奠于賓賓奠

而不舉而此備有似失之矣○綏許憲反本亦作

不賓至之矣○釋曰自此盡卒舉如僎論下大夫

皆與上大夫賓尸者謂已後則以此視侑積之是僎

尸之禮故云不賓尸謂下大夫也云其牲物則同不

得備其禮耳者謂不備僎尸禮也引曾子問者破舊

說案彼上云若宗子有罪居于他國庶子為大夫其

祭也祝曰孝子某使介子某執其常事攝主不厭祭

不旅不假不綏祭不配註云皆辟正主獻厭飲神也

厭有陰有陽迎尸之前祝酌奠奠之且饗是陰厭也

尸設之後徹薦俎敦設于西北隅是陽厭也此不厭

者不陽厭也不旅不旅酬也假讀為假不假不假主

人也不綏祭謂今主人也又云布奠於賓賓奠而不

舉是也云而此備有似失之矣者謂此不僎尸者不

厭已下皆有則非如舊說使昆弟攝者故云似失之

矣則祝侑亦如之謂尸七飯時

八飯○釋曰案上篇尸食七飯告飽祝西面于

脊橫脊短脅代脅皆牢○盛音成乃盛俎臠臂臠

也此七體羊豕其脊脅皆取一骨也與所舉正脊

幣凡十矣肩未舉既舉而俎猶有六體焉○盛者

○釋曰案特牲尸食訖乃盛今八飯即盛者大夫禮

與相變若然此先言臠者見從下起不言盛肩肩

未舉舉乃盛不言幣幣已舉先在俎有司徹不盛俎

者賓尸之禮更無所用全以歸尸故也云盛者盛於

所俎也者以特牲云盛所俎俎釋三個故知盛於所

以歸尸故也云此七體羊豕者以其五鼎下有魚

膚又不升故唯羊豕也云其脊脅皆取一骨也與所

舉正脊幹幣凡十矣者案上篇載時皆二幣以並今

但盛一骨不云正脊長脅者先舉一骨也
 骨體之數左右合為二十一體案少牢註云肩胛
 肱骨也膊髀股骨也鄉飲酒註前脰骨三肩臂肱也
 後脰骨二膊髀也又後有髀折特牲記云主脊也
 嚴折註云嚴後足也昏禮不數者凡體前貴於後
 賤於臚故數臚不數嚴是以不升於臚又以髀在臚
 上以賤賤正祖不用又脊有三分一分以為正脊次
 中為脰脊後分為橫脊脊亦為三分前分為代脊次
 中為長脊後分為短脊是其二十一體也云而祖猶
 有六體焉者謂三脊三脅皆取一骨盛於所各有一
 骨體在祖不取以備陽厭也 **魚七** 盛半也魚十有
 故云而祖猶有六體焉也

五而祖其一已舉必盛半者魚無足翼於牲象脊脅
 而已 **魚** 盛半至而已○釋曰云魚十有五而祖者
 者謂尸食時已舉其一唯有十四在云必盛半者魚
 無足翼於牲象脊脅而已者案中候云魚者亦猶

流出入得申侯意鄭註引春秋緯璇璣樞曰魚無足
 翼糾如魚乃糾之是也糾雖有臣無益於股肱若魚
 雖有翼不能飛若然此註云魚無翼者亦從彼文魚
 雖有翼不能飛云象脊脅者六體十二骨盛六是半
 魚無足象牲脊脅亦盛半盛半相似數則 **腊** 辯無髀
 不同以其牲之脊脅則六魚之半則七也

亦盛半也所盛者右體也脊屬焉言無髀者云一
 純而祖嫌有之古文髀作脾 **亦盛至作脾**○釋

尸舉其餘兩半亦似魚十四盛七為半必知盛半者
 以其此腊在魚下明盛半與魚同此腊亦盛右體知
 者以其牲用右故此亦盛右體知脊屬焉者案上篇
 少牢云腊一純而祖脊不折直為一段代脊長脅短
 脅各一骨左右三脅脅骨合為六體并脊為七通肩
 臂等十為十七體與牲體同如腊肩尸食既舉而祖
 唯有一十六在言盛半明脊屬又且凡牲載體者脊皆
 屬焉下經云乃撫于魚腊祖祖釋三个其餘皆取之

明不盡盛可知若然案士虞禮升腊左脾髀不升實
于下鼎註云腊亦七體牲之類又特牲記云腊如牲
骨鄭註云不但言體以有一骨二骨者以此言之腊
與牲體設骨多少盡同而云腊春魯皆一骨者以其
左右盡升欲使祝及主婦已下俱取於此腊體故下
云祝主人之魚腊取於是註云祝主人主婦俎之魚
腊取於此者大夫之禮文待神餘也三者各取一魚
其腊主人臂主婦膺祝則幣也今若復分一骨二骨
則數多於特牲祝以下俎無腊體不升腊右脾故云
腊如牲骨與右脾同皆祝俎所不用上篇少牢雖祝
俎有腊兩髀屬竅上大夫禮又異於此士虞禮祝與
下亦無腊體故鄭註士虞禮腊亦七體牲之類鄭註
云凡腊用純者據上下大夫以上祭祀及士之嘉禮
士祭禮則腊不用純辟大夫云言無髀者云一純而
俎嫌有之者案上篇少牢載腊云一純而俎不云髀
不升故此明之而云腊辯無髀也案上篇少牢祝俎
云腊兩髀在祝俎不升於鼎不在神俎已自明矣今
此更明之者以少牢陳鼎上下大夫皆同今此下大

夫不備尸其祝俎腊幣卒盛乃舉牢肩尸受振祭濟
不云無脾何以明之
之佐食受加于所舉七佐食取一俎于堂下以入
奠于羊俎東不言魚俎東主於尊
少年云設俎羊在豆東豕亞其北魚在羊東腊在豕
東特膚當俎北端今據魚腊宜在魚俎東而繼羊
言之以羊乃撫于魚腊俎俎釋三个其餘皆取之實
尊為主也
于一俎以出个猶枚也魚撫四枚腊撫五枚其所
釋者腊則短脅正脅代脅魚三枚而已今文撫為
釋个猶至為裸○釋曰知魚撫四枚腊撫五枚
以魚盛半其俎猶有七个在故撫去四枚釋三个
腊盛半而俎猶有八體在撫去五枚釋三个皆為
饌西北隅也云腊則短脅正脅代脅魚三枚而已

義禮疏

卷之七十四

文

以腊右體已盛春又屬焉唯有左在下文云主人
管主婦腊腊祝則幣所釋者故知魯又牲體所釋者
是魯春此腊春已在盛半
限故知所釋唯有三魯耳
祝主人之魚腊取于是

祝主人主婦俎之魚腊取于此者大夫之禮文待
餘也三者各取一魚其腊主人臂主婦腊祝則幣也
與此皆於鼎側更載焉不言主婦未聞

未聞○釋曰案特牲士禮不待神餘故主人主婦祝
皆無腊上大夫之祝當有腊俎至於饋尸腊為庶羞
又不載於俎與此異此下大夫待神餘故祝主人主
婦皆有腊體也云其腊主人臂主婦腊祝則幣也與
者主人用臂主人用腊見於下經祝無文而知用幣
以其幣無正文故云與以疑之也云此皆於鼎側更
載焉者上撫時共在一俎以出及下設時主人主婦
及祝各異俎又不同時故知更載俎云鼎側則不復

升鼎也云不言主婦未聞者下有主婦俎腊腊則主
婦用腊可知此經直云祝主人下云主婦未聞其義
或轉寫尸不飯告飽主人拜俯不言尸又三飯凡
者脫耳

十一飯士九飲大夫十一飯其餘有十三飯十五飯
凡十至五飯○釋曰上篇士禮九飯少牢上下
大夫同十一飯士大夫既不分命數為尊卑則五
等諸侯同十三飯
天子十五飯可知
佐食受牢舉如饋
舉肺脊
自此盡薦香皆如賓禮論主人獻尸祝及佐食之事
此主人獻有五節主人獻尸一也酢主人二也獻祝
三也獻上佐食四也
主人洗酌酌尸賓羞肝皆如饋禮
也獻下佐食五也

卒爵主人拜祝受尸爵尸答拜祝酌授尸尸以醋主
人亦如饋其綏祭其馘亦如饋
肝牢肝也綏皆當

義禮疏

卷之十七

汲古閣

卒爵主人拜祝受尸爵尸答拜祝酌授尸尸以醋主

人亦如饋其綏祭其馘亦如饋

肝牢肝也綏皆當

義禮疏

卷之十七

汲古閣

作按按讀為藏其情之情古文為掇掇肝牢至其
 綏皆當作按者案經唯有一綏而云皆者鄭并下佐
 食綏總破之故云皆也云讀為藏其情之情者讀從
 周禮守祿職云既祭則藏其情其獻祝與二佐食其
 必讀從之者義取情藏之事也

位其薦香皆如僎主婦其洗獻于尸亦如僎自尸

循不飯告飽至此與僎同者在上篇自尸至上

此盡入于房論主婦亞獻尸及祝并獻二佐食之事

此一節之內獻數與主人同唯不受敬為異云與僎

同者經既云如僎而註復云與主婦反取籩于房中

執棗糗坐設之棗在稷南糗在棗南婦贊者執栗脯

主婦不與受設之栗在糗東脯在棗東主婦與反位

○ 棗饋食之籩糗羞籩之實雜用之下賓尸也栗脯

加籩之實也反位反主人之北拜送爵位至爵位

○釋曰此設籩實繼在少牢室內西南隅陰厭神饌

也案周禮籩人職云饋食之籩棗以桃乾榛栗實羞

籩之實糗餌粉養又加籩之實棗栗栗脯是鄭據籩

人職而言也云雜用之下賓尸也若案上賓尸者建

黃白黑糗餌之等朝事之籩羞籩之實各用之而不

糗也案上賓尸主婦亞獻尸設籩直有脯脩二籩下

大夫之禮主婦亞獻有四籩者賓尸之禮主人獻尸

主婦設四籩禮黃白黑故至主婦獻時直設糗餌與

脯脩二籩通前四籩六籩此主人初獻如上篇無

邊從故至主婦亞獻設四籩猶自少於賓尸兩邊尸

左執爵取棗糗祝取栗脯以授尸尸兼祭于豆祭祭

酒啐酒次賓羞牢燔用俎鹽在右尸兼取燔糗于鹽

振祭齊之祝受加于所卒爵主婦拜祝受尸爵尸答

拜禮記自主婦反籩至祝受加于所此異于饋禮記自主

于饋禮記○釋曰上篇主婦但有獻而已無籩從之事

此篇首饋尸主婦亞獻尸乃有籩餌之事其物又異

唯饋同耳故云此異于饋也上註云自尸衛不飯告

餽至此與饋同者在上篇此註云此異于饋者上註

云至此與饋者皆與饋禮同在上篇故註云至此也

此自卒爵下至答拜與饋同在上篇自祝受加于所

以上至主婦反籩與饋尸異鄭所以不在卒祝易爵

爵上註而在尸答拜下註者取終一事故也禮記洗酌受尸尸以饋主婦主婦主人之北拜受爵尸答

拜主婦反位又拜上佐食綏祭如饋卒爵拜尸答拜

禮記主婦夾爵拜為不賓尸降崇敬今文醋曰酢禮記

婦至曰酌禮記○釋曰案特牲主婦獻尸不夾爵拜上篇

上大夫賓尸主婦獻尸夾爵拜此下大夫既不賓尸

主婦宜與士妻同今夾爵拜者為不賓尸降崇敬

故夾爵拜與上大夫同言降謂降賓尸之禮也禮記婦獻祝其酌如饋拜坐受爵主婦主人之北答拜禮記

自尸卒爵至此亦與饋同者亦在上篇禮記自尸至

曰經無尸卒爵之文鄭註云尸者以宰夫薦棗糗坐

經有卒爵之文多故言尸以別之也禮記設棗于菹西糗在棗南祝左執爵取棗糗祭于豆祭

祭酒啐酒次賓羞燔如尸禮卒爵禮記內子不薦籩祝

賤使官可也自宰夫薦至賓羞燔亦異于賓禮記內

于賓禮記○釋曰案特牲主婦設籩者士妻卑也案上尸

與主人籩皆主婦設之至此祝不使主婦而使宰夫

義禮疏

禮記卷之七十四 祭義

設籩故云祝賤使官可也案禮記注內子卿妻引春
 秋趙姬請送叔隗以為內子證卿妻為內子今此下
 大夫妻得稱內子者欲見此下大夫妻於祝不薦
 兼見上大夫妻亦不薦蓋故變言內子也或可散文
 下大夫妻亦得為內子也云自宰夫薦至賓羞燔亦
 異于賓者少牢主婦獻祝亦無薦燔從一事此有
 燔從者亦主人受爵酌獻二佐食亦如賓主婦受爵
 異于賓也主人受爵酌獻于尸尸拜受賓尸西北面
 以入于房○賓長洗爵獻于尸尸拜受賓尸西北面
 答拜爵止圖尸止爵者以三獻禮成欲神惠之均於
 室中是以奠而待之圖尸止至待之○釋曰自此
 在食并致爵之事此一節之內凡有十爵獻尸一也
 主婦致爵於主人二也主人酢主婦三也尸作止爵
 飲訖酢賓長四也賓獻祝五也又獻上佐食六也又
 獻下佐食七也賓致爵於主人八也又致爵於上婦

九也賓受主人酢十也云賓尸西北面答拜者案上
 少牢正祭賓獻與此篇首賓長獻皆云拜送此特言
 答拜者下大夫故也言拜主婦洗于房中酌致于主
 送者禮重云答拜者禮輕

人主人拜受主婦尸西北面拜送爵司宮設席圖拜

受乃設席變於上也圖拜受至十也○釋曰此下
 夫祭有十倫之義七日冕夫婦之別焉又曰尸酢夫
 人執柄夫人受尸執足夫婦相授受不相襲處酢必
 易爵彼據夫婦致爵而言又許既醉序云醉酒飽德
 謂見十倫之義志意充滿是天子諸侯皆有夫婦
 爵之事但少牢上大夫受致不酢下大夫受致又酢
 不致士受致自致是上大夫尊爵君受致不酢下大
 夫與士卑不嫌得與人君同夫婦致爵也云拜受乃
 設席變於上也者案特牲禮未致爵已設席敬云異
 於士其士大夫正祭未致爵至賓尸尸酢主人設席
 以有尸賓故設席在前也案周禮司几筵云祀先王

肸席亦如之鄭註云肸讀如肸謂祭祀及王受酢之肸彼受酢時已設席與大夫禮異也鄭註周禮司也筵又云后諸臣致爵乃設席與此禮同者士卑不嫌多與君同故也主婦薦韭菹醢坐

一設于席前菹在北方婦贊者執棗棗以從主婦不興

一受設棗于菹北棗在棗西佐食設俎臂脊脅肺皆

膚二魚一腊臂釋曰左臂也臂左臂也特性五體此三者以其

牢與腊脅而七牢腊俱臂亦所謂腊如牲體釋曰左臂

牲體釋曰知是左臂者右臂尸所用故知左臂也

云特牲五體此三者以其牢與腊臂而七者以經云臂脊脅皆牢牢謂羊豕也既羊豕臂脊脅俱有是六

也通腊臂而上是以牲體唯有三也云牢腊俱臂亦所謂腊如牲體者腊如牲體特牲記文案彼云腊如

牲骨骨即體也故以體言之以其上腊撫五收左肩

骨無竝故須云主人左執爵右取菹撰于醢祭于豆

腊如牲體也主人左執爵右取菹撰于醢祭于豆

間遂祭邊奠爵與取牢肺坐絕祭齊之興加于俎坐

執手祭酒執爵以興坐卒爵拜釋曰無從者變於士也

亦所謂順而撫也釋曰無從者變於士也

爵於主人肝燔竝從此無主婦答拜受爵酌以醋戶

內北面拜釋曰自酢不更爵殺

醉時祝易爵洗酌授尸尸以酢主主人答拜卒爵拜

婦今自酢又不更爵故云殺也

主人答拜主婦以爵入于房尸作止爵祭酒卒爵賓

拜祝受爵尸答拜作止爵乃祭酒亦變於士自爵

止至作止爵亦異於賓作止爵乃祭酒亦變於士

者特牲賓三獻如初燔從如初爵止無祭酒之文至

三獻作止爵尸卒爵亦無祭酒之文知特牲祭酒之文

乃止爵者以經云燔從如初乃云爵止鄭註云初亞

獻也亞獻時祭酒訖乃始燔從則三獻燔從如初始

云爵止明是祭酒既訖乃始止爵今大夫作止爵乃

祭酒故云變於士云自爵止至作止爵亦異於賓者

此篇首賓尸禮賓長獻尸奠爵又云尸作三獻之爵

不解以為與賓同云異者賓尸止爵在致爵後其作

之在獻私人後欲神惠之均於庭此止爵在主婦致

爵前作之在致爵後欲神惠均於室中與特牲燔從

如初爵止同少牢上篇所以不致爵者為賓尸賓尸

止爵者欲室中神惠均於庭故止爵也特牲再止爵

者一止爵欲神惠均於室中祝酌授尸賓拜受爵尸

一止爵者順上大夫之禮也

拜送坐祭遂飲卒爵拜尸答拜○獻祝及二佐食○

洗致爵於主人洗致爵者以承佐食賤新之主人

席上拜受爵賓北面答拜坐祭遂飲卒爵拜賓答拜

受爵○酌致爵於主婦主婦北堂司宮設席東面北堂中房以北東面者變於士妻賓尸不變者賓尸

北堂中房以北東面者變於士妻賓尸不變者賓尸

禮異矣內子東面則宗婦南面西上內賓自若東面

南上北堂至南上○釋曰云東面者變於士妻

者案特牲記宗婦北堂東面北上註云宗婦

賓自若東面南上者亦約特牲記文也主婦席北東面拜受爵賓西面

答拜席北東面者北為下席北至為下釋曰案特牲宗婦東面

北上今主婦在宗婦之位東面鄭以北為下者若宗婦之眾則北為上今主婦特位立則依曲禮席東鄉

西鄉以南方為上因婦贊者薦韭菹醢菹在南方婦於陰陽故北為下

人贊者執棗糗授婦贊者婦贊者不興受設棗于菹

南糗在棗東婦人贊者宗婦之弟婦也音弟 佐食

設俎于豆東羊膾豕折羊脊脊祭肺一膚一魚一腊

膾豕折豕折骨也不言所折略之特牲主婦殺折

豕無脊脊下主人羊豕四體與腊膾而五豕折至而五

釋曰云豕折骨也者謂不全體就體骨中折之也云折骨云不言所折略之者謂不言所折骨名是略

之引特牲主婦殺折者鄭略而不言骨名其折是殺折也云豕無脊脊下主人者主人於上文有脊脊也

云羊豕四體與腊膾而五者上主人與腊臂而七此五是其略也

主婦升筵坐左執爵右取菹換于醢祭之祭籩奠爵興取肺坐絕祭齊

之興加于俎坐挽手祭酒執爵興筵北東面立卒爵

拜立飲拜既爵者變於大夫賓答拜賓受爵○易

爵于篚洗酌醋於主人戶西北面拜主人答拜卒爵

拜主人答拜賓以爵降奠于篚自賓獻及二佐食

至此亦異於賓自賓至於賓○釋曰異者謂賓獻及二佐食以下至此奠于篚異

於少牢賓長獻直及祝不及佐食故鄭乃羞宰夫羞

彼註云不獻佐食將饋尸禮殺是也

房中之羞司士羞庶羞于尸祝主人主婦內羞在右

庶羞在左○主人降拜眾賓洗獻眾賓其薦膏其位

其酬醋皆如饋禮○主人洗獻兄弟與內賓與私人

皆如饋禮其位其薦膏皆如饋禮○卒乃羞于賓兄

弟內賓及私人辯自乃羞至私人之薦膏此亦與

饋同者在此篇不饋尸則祝猶侑耳卒已也乃羞者

羞庶羞自乃至庶羞○釋曰此一經論主人獻

與上大夫賓長獻于尸尸醋獻祝致醋賓以爵降賓

于饋致謂致爵于主人主婦不言如初者爵不止

又不及佐食長獻尸已下之事以其上賓長已獻

尸說明此是次賓長為加爵也云不言如初者爵不

止又不及佐食者謂不言同上云賓長獻于尸如

初無消爵不止註云如初如其獻侑爵主人受尸

酢也無消爵不止別不如初者此文不與彼同者為

經不可如一故鄭賓兄弟交錯其酬無算爵此亦

與饋同者在此篇此亦至此篇○釋曰此一經

事此堂下兄弟及賓行無算爵似止大夫無旅酬故

鄭云此亦與饋同者在此篇若此經兼有旅酬鄭不

得言與饋同案特牲只在室內亦不與旅酬之事而

堂下賓及兄弟行旅酬又使弟子二人舉酬為無算

爵者下大夫雖無饋尸之禮堂下亦與神靈共尊不

敢與人君之禮同既與神靈共尊故闕旅酬直行無

義禮疏

卷之七

禮記

算爵而已特牲堂下得獻之後與神別尊故旅酬利
無算爵並皆行之士賤不嫌與君同故得禮備也

洗爵獻于尸尸酌獻祝祝受祭酒啐酒奠之利獻

不及主人殺也此亦異於賓禮曰此一經論佐食事

尸禮將畢為加爵獻尸及祝之事云利獻不及主人

殺也者此對上文賓長為加爵及主人此不及主人

是殺也又云此亦異于賓者案上少牢無利獻賓三

獻尸即止此篇首饋尸之禮佐食又不與故無佐食

獻故云主人出立于阼階上西面祝出立于西階上

東面祝告于主人曰利成祝入主人降立于阼階東

西面尸謾祝前尸從遂出于廟門祝反復位于室中

祝命佐食徹尸俎佐食乃出尸俎于廟門外有司受

歸之徹作薦俎自主人出至此與賓雜者也先養

徹主人薦俎者變於士特牲饋食禮曰徹作滹豆邊

設于東序下自主人出至此與賓雜者也者謂有同有不同

故上少牢直云祝告曰利成此云祝告于主人曰利

成上少牢云祝入尸謾主人降立于阼階東西面此

云祝入主人降立于阼階東西面尸謾彼云祝先此

云祝前彼云祝命佐食徹斯俎降設于堂下此云祝

反復位于室中祝命佐食徹尸俎佐食乃出尸俎于

廟門外有司受歸之故云維云先養徹主人薦俎者

變於士者特牲既餽祝命佐食徹作俎者此後前徹

作薦俎故云變於士引特牲者證徹作薦俎所置之

處也乃養如饋謂上篇自司宮設對席至此餽與出

也古文養作餽卒養有司宮徹饋饌于室中西北隅

南面如饋之設右几屏用席官徹饋者司馬司士
 舉俎宰夫取敦及豆此於尸謬吹饌當室之白孝子
 不知神之所在庶其饗之於此所以為厭飫不令婦
 人改徹饌敦豆變於始也尚使官也佐食不舉羊豕
 俎親餽尊也屏隱也古文右作冫屏作弗官徹
釋曰自此下盡篇末論餽訖吹饌於西北隅為陽
厭之事云官徹饋者司馬司士舉俎者經云官徹則
司馬主羊司士主豕明還遣此二人舉俎可知即上
經云司馬到羊司士擊豕是之云宰夫取敦及豆者
以其宰夫多主主婦之事此敦及豆本主婦設之今
云官徹明非婦人知是宰夫為之也是以上文云宰
夫羞房中之羞又上主婦獻祝宰夫薦鄭註云內子
不薦邊祝賤使官可也以此言之則宰夫代主婦設

豆及敦可知云當設之白孝子不知神之所在
 其變之於此所以為厭飫者此言雜取曾子問郊特
 牲祭義之文案曾子問說陽厭之事云當室之白尊
 於東房鄭云得戶明者也郊特牲云索祭祝于祊不
 知神之所在於彼乎於此乎向日求諸遠者與祭義
 云勿勿乎其欲饗之是鄭所取陽厭及祊祭求神之
 事云不令婦人改饌敦豆變於始也尚使官也者此
 決少牢初設饌主婦薦兩豆宗婦一人贊兩豆主婦
 設一敦宗婦贊三敦是其始時婦人設納一尊于室
 之今使宰夫徹豆敦者尚使官故也
 中陽厭殺無玄酒司宮埽祭埽豆間之祭舊說
 云埋之西階東案曾子問凡幣帛皮圭為王命埋
 之階間此豆間之祭案舊說埋之西階東主人出立
 以神位在西故近西階是以鄭亦依用也
 于阼階上西面祝執其俎以出立于西階上東面司

者

宮闔牖戶閉牖與戶為鬼神或者欲幽闇祝告利

成乃執俎以出于廟門外有司受歸之眾賓及主人

一拜送于廟門外乃反拜送賓也者亦拜送其長不

言長賓者下大夫無尊賓也曰此決賓尸時尸出

侑從主人送於廟門之外拜尸不顧拜侑與長賓亦

如之眾賓從鄭註云從者不拜送也言從者不拜送

則此云拜送者拜送其長可知不言長婦人乃徹

者下大夫賤無尊賓故不別其長也婦人乃徹

徹祝之薦及房中薦俎不使有司者下上大夫之禮

徹祝之薦及房中薦俎不使有司者下上大夫之禮

徹祝之薦及房中薦俎不使有司者下上大夫之禮

徹祝之薦及房中薦俎不使有司者下上大夫之禮

徹祝之薦及房中薦俎不使有司者下上大夫之禮

徹祝之薦及房中薦俎不使有司者下上大夫之禮

徹祝之薦及房中薦俎不使有司者下上大夫之禮

皇朝禮記卷之五十五 禮記卷之五十五 禮記卷之五十五

