

增注  
校正

# 頭書字彙

丑集

三畫前  
 口 口 土 士  
 久 夕 夕 大  
 女

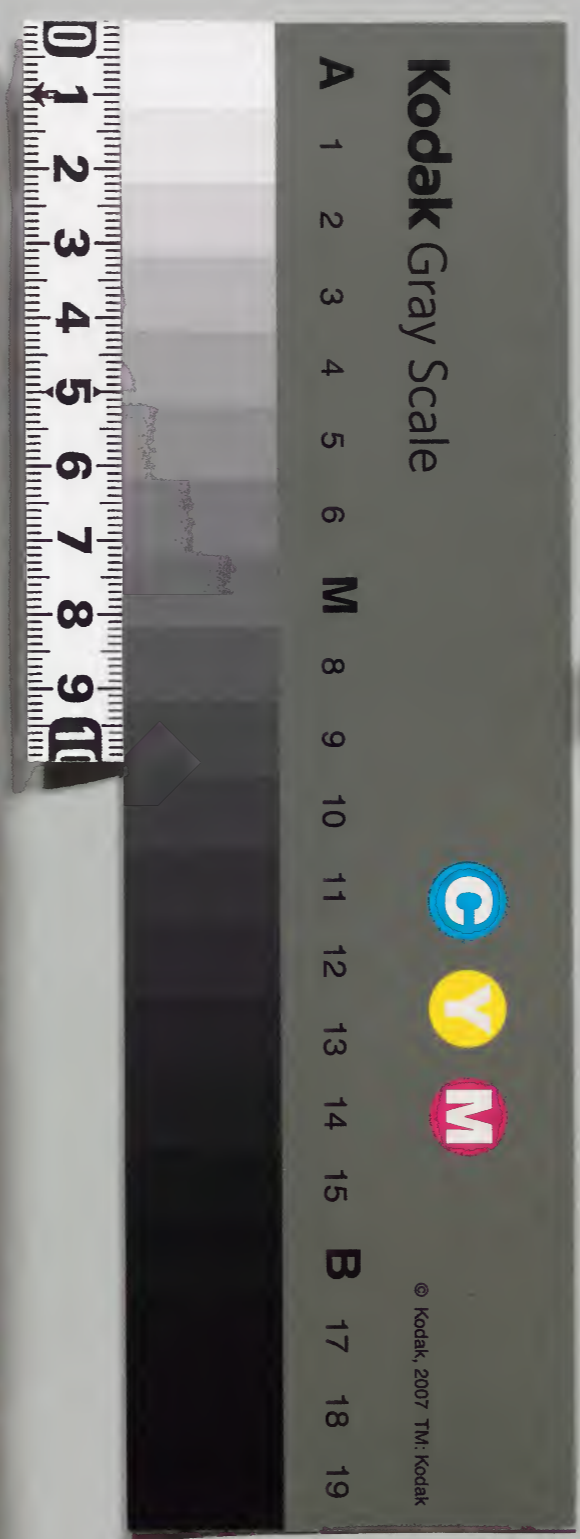
丑

庫	文	閣	内
一	二	三	漢
八	一	三	書
函	四	九	類
八	冊	號	
架			

庫	文	官	政	太
一	二	三	漢	
冊	架	函	書	門
冊	架	函		

内閣文庫	番號	漢	1139
	冊數	14	(4)
	函號	278	94

字類



綴じ部（喉部分）の文字等が開きが不鮮明な箇所あり















**咳** 五許戈切 乎也 四 伊

**君** 小拘雲切 長民

**君** 文清規雲切 音鈞 說文 羣也 白虎通 君者羣也 羣下歸心也 荀子君

**君** 道能羣又諡法賞慶刑威曰君 從之成羣曰君 又叶先清圭淵切 音

**君** 涓箕山歌高林蕭兮相錯連居此之處傲亮君 劉子政列女頌引過推讓

**君** 宜生悟焉 夙夜崇道為中興君 〇从口从尹 尹者正也 口以發號也

**君** 有次清救九 音丑聲也 音胖反聲也

**君** 音蘭悔吝又鄙吝又羞吝又愛也 惜也 論語出納之吝又恨也 又叶真清

**君** 濁離珍切 音鄰 易蒙初爻用說 程楷以往吝 商書改過不吝 克寬克仁 彰

**君** 信兆民 〇六書正譌 君上吞 魂次清他昆切 褪平聲咽

**君** 別作恠恠啞 啞非 音同 吞 也餐也 并也 滅也 又姓

**君** 炭平聲詠也 又歎也 又姓 又上聲寢清濁魚錦切 切

**君** 啞吟而笑 頷頤貌 又去聲 沁清濁宜禁切 長詠也

**君** 養清濁如兩 啞 紙清補委切 音彼 皆

**君** 切音紛聞也 啞 也莊子此其所不為 啞 安貌 二曰 嚙貌 荀子 啞 而

**君** 嚙 沁次清七鳩切 啞 怪清居拜切

**君** 侯次清音溝切 否 紙清補美切 音鄙 臧否惡也 不善也 又紙次清音與

**君** 剖平聲吸也 否 切批上聲塞也 隔也 又卦名 又有清俯九切 音否 不

**君** 然也 又叶支次清音悲 切音坏 易否大往小來 來音釐 屈原九章君含怒

**君** 以待臣 今不清徵 其然 否 蔽晦君之聰明 今虛惑誤 又以欺 又叶唐清濁

**君** 名 巢氏 病源有八

**否** 也徐曰不可之意 見於言故 夕口 三日不許也 增韻 又不臧也 通作不 總音再切 病

**否** 名 氣 又吹 狗 燕 地 氣 又吹 狗 燕 地

**否** 名 氣 又吹 狗 燕 地 氣 又吹 狗 燕 地

**否** 名 氣 又吹 狗 燕 地 氣 又吹 狗 燕 地

**否** 名 氣 又吹 狗 燕 地 氣 又吹 狗 燕 地

**否** 名 氣 又吹 狗 燕 地 氣 又吹 狗 燕 地

**否** 名 氣 又吹 狗 燕 地 氣 又吹 狗 燕 地

**吟** 紙清隱綺切 音 俗 嘯 支清於互切 音 伊 咄 也 又 眞

**吟** 藕和吟 倚可也 尔也 字 次清許意切 音 戲 義 同

**吟** 文清規雲切 音鈞 說文 羣也 白虎通 君者羣也 羣下歸心也 荀子君

**吟** 道能羣又諡法賞慶刑威曰君 從之成羣曰君 又叶先清圭淵切 音

**吟** 涓箕山歌高林蕭兮相錯連居此之處傲亮君 劉子政列女頌引過推讓

**吟** 宜生悟焉 夙夜崇道為中興君 〇从口从尹 尹者正也 口以發號也

**吟** 有次清救九 音丑聲也 音胖反聲也

**吟** 音蘭悔吝又鄙吝又羞吝又愛也 惜也 論語出納之吝又恨也 又叶真清

**吟** 濁離珍切 音鄰 易蒙初爻用說 程楷以往吝 商書改過不吝 克寬克仁 彰

**吟** 信兆民 〇六書正譌 君上吞 魂次清他昆切 褪平聲咽

**吟** 別作恠恠啞 啞非 音同 吞 也餐也 并也 滅也 又姓

**吟** 炭平聲詠也 又歎也 又姓 又上聲寢清濁魚錦切 切

**吟** 啞吟而笑 頷頤貌 又去聲 沁清濁宜禁切 長詠也

**吟** 養清濁如兩 啞 紙清補委切 音彼 皆

**吟** 切音紛聞也 啞 也莊子此其所不為 啞 安貌 二曰 嚙貌 荀子 啞 而

**吟** 嚙 沁次清七鳩切 啞 怪清居拜切

**吟** 侯次清音溝切 否 紙清補美切 音鄙 臧否惡也 不善也 又紙次清音與

**吟** 剖平聲吸也 否 切批上聲塞也 隔也 又卦名 又有清俯九切 音否 不

**吟** 然也 又叶支次清音悲 切音坏 易否大往小來 來音釐 屈原九章君含怒

**吟** 以待臣 今不清徵 其然 否 蔽晦君之聰明 今虛惑誤 又以欺 又叶唐清濁

**吟** 名 巢氏 病源有八

**吟** 也徐曰不可之意 見於言故 夕口 三日不許也 增韻 又不臧也 通作不 總音再切 病

**吟** 名 氣 又吹 狗 燕 地 氣 又吹 狗 燕 地

**吟** 名 氣 又吹 狗 燕 地 氣 又吹 狗 燕 地

**吟** 名 氣 又吹 狗 燕 地 氣 又吹 狗 燕 地

**吟** 名 氣 又吹 狗 燕 地 氣 又吹 狗 燕 地

**吟** 名 氣 又吹 狗 燕 地 氣 又吹 狗 燕 地

**吟** 名 氣 又吹 狗 燕 地 氣 又吹 狗 燕 地

**咳** 五許戈切 乎也 四 伊

**君** 小拘雲切 長民

**君** 文清規雲切 音鈞 說文 羣也 白虎通 君者羣也 羣下歸心也 荀子君

**君** 道能羣又諡法賞慶刑威曰君 從之成羣曰君 又叶先清圭淵切 音

**君** 涓箕山歌高林蕭兮相錯連居此之處傲亮君 劉子政列女頌引過推讓

**君** 宜生悟焉 夙夜崇道為中興君 〇从口从尹 尹者正也 口以發號也

**君** 有次清救九 音丑聲也 音胖反聲也

**君** 音蘭悔吝又鄙吝又羞吝又愛也 惜也 論語出納之吝又恨也 又叶真清

**君** 濁離珍切 音鄰 易蒙初爻用說 程楷以往吝 商書改過不吝 克寬克仁 彰

**君** 信兆民 〇六書正譌 君上吞 魂次清他昆切 褪平聲咽

**君** 別作恠恠啞 啞非 音同 吞 也餐也 并也 滅也 又姓

**君** 炭平聲詠也 又歎也 又姓 又上聲寢清濁魚錦切 切

**君** 啞吟而笑 頷頤貌 又去聲 沁清濁宜禁切 長詠也

**君** 養清濁如兩 啞 紙清補委切 音彼 皆

**君** 切音紛聞也 啞 也莊子此其所不為 啞 安貌 二曰 嚙貌 荀子 啞 而

**君** 嚙 沁次清七鳩切 啞 怪清居拜切

**君** 侯次清音溝切 否 紙清補美切 音鄙 臧否惡也 不善也 又紙次清音與

**君** 剖平聲吸也 否 切批上聲塞也 隔也 又卦名 又有清俯九切 音否 不

**君** 然也 又叶支次清音悲 切音坏 易否大往小來 來音釐 屈原九章君含怒

**君** 以待臣 今不清徵 其然 否 蔽晦君之聰明 今虛惑誤 又以欺 又叶唐清濁

**君** 名 巢氏 病源有八

**君** 也徐曰不可之意 見於言故 夕口 三日不許也 增韻 又不臧也 通作不 總音再切 病

**君** 名 氣 又吹 狗 燕 地 氣 又吹 狗 燕 地

**君** 名 氣 又吹 狗 燕 地 氣 又吹 狗 燕 地

**君** 名 氣 又吹 狗 燕 地 氣 又吹 狗 燕 地

**君** 名 氣 又吹 狗 燕 地 氣 又吹 狗 燕 地

**君** 名 氣 又吹 狗 燕 地 氣 又吹 狗 燕 地

**君** 名 氣 又吹 狗 燕 地 氣 又吹 狗 燕 地



吳水神名又元俱切  
集韻虞古作吳虞淵

亦曰吳  
吳初九切也

吳不教  
說文作吳何

吳志無口為天有口為吳乃借為吳字又類苑

吳同案說文吳从口从矢音匹又音劣

吳从口从矢音匹又音劣

吳从口从矢音匹又音劣

吳从口从矢音匹又音劣

吳从口从矢音匹又音劣

吳从口从矢音匹又音劣

吳从口从矢音匹又音劣

吳从口从矢音匹又音劣

吳从口从矢音匹又音劣

吳从口从矢音匹又音劣

吳从口从矢音匹又音劣

吳从口从矢音匹又音劣

吳从口从矢音匹又音劣

吳从口从矢音匹又音劣

吳从口从矢音匹又音劣

吳从口从矢音匹又音劣

吳从口从矢音匹又音劣

吳从口从矢音匹又音劣

吳从口从矢音匹又音劣

吳从口从矢音匹又音劣

又國名太伯始居之地今無錫縣是也又三吳吳郡吳興丹陽是也又姓

李周太伯之後始封於吳因以為氏又禡濁胡卦切音誦誰也詩周頌不

吳不教說文作吳何吳志無口為天有口為吳乃借為吳字又類苑

吳同案說文吳从口从矢音匹又音劣

吳从口从矢音匹又音劣

吳从口从矢音匹又音劣

吳从口从矢音匹又音劣

吳从口从矢音匹又音劣

吳从口从矢音匹又音劣

吳从口从矢音匹又音劣

吳从口从矢音匹又音劣

吳从口从矢音匹又音劣

吳从口从矢音匹又音劣

吳从口从矢音匹又音劣

吳从口从矢音匹又音劣

吳从口从矢音匹又音劣

吳从口从矢音匹又音劣

吳从口从矢音匹又音劣

吳从口从矢音匹又音劣

吳从口从矢音匹又音劣

吳从口从矢音匹又音劣

吳从口从矢音匹又音劣

吳从口从矢音匹又音劣

吳从口从矢音匹又音劣

吳从口从矢音匹又音劣

吳从口从矢音匹又音劣

吳从口从矢音匹又音劣

吳从口从矢音匹又音劣

吳从口从矢音匹又音劣

吳从口从矢音匹又音劣

吳从口从矢音匹又音劣

吳从口从矢音匹又音劣

吳从口从矢音匹又音劣

吳从口从矢音匹又音劣

吳从口从矢音匹又音劣

吳从口从矢音匹又音劣

吳从口从矢音匹又音劣

吳从口从矢音匹又音劣

吳从口从矢音匹又音劣

吳从口从矢音匹又音劣

吳从口从矢音匹又音劣

吳从口从矢音匹又音劣

吳从口从矢音匹又音劣

吳从口从矢音匹又音劣

吳从口从矢音匹又音劣

吳从口从矢音匹又音劣

吳从口从矢音匹又音劣

吳从口从矢音匹又音劣







呿 五在居切 嘔聲也

嘔 與詛同罵也字義

嘔 出祖字音聚騰也然

嘔 說文玉備俱不分阻

嘔 嘔二不從 嘔也

嘔 嘔相謂也 嘔吐

嘔 嘔人各音書

嘔 嘔讀日所

嘔 嘔讀日所

嘔 嘔讀日所

嘔 嘔讀日所

嘔 嘔讀日所

嘔 嘔讀日所

嘔 嘔讀日所

嘔 嘔讀日所

嘔 嘔讀日所

嘔 嘔讀日所

嘔 嘔讀日所

嘔 嘔讀日所

嘔 嘔讀日所

嘔 嘔讀日所

嘔 嘔讀日所

嘔 嘔讀日所

嘔 嘔讀日所

嘔 嘔讀日所

嘔 不正又浴清鳥冷

嘔 切音軌相呼之聲

嘔 次清區遇切

嘔 音去義同

嘔 胡南切音含乳也

嘔 又銜濁

嘔 胡昆切音衙口有

嘔 所銜也

嘔 沒清當沒切敦不

嘔 聲阿也又咄

嘔 驚怪聲也

嘔 嘔清再呂切

嘔 子口法而不合

嘔 又麻次清丘加

嘔 切音恰義同

嘔 又廣韻嘔

嘔 嘔清再呂切

嘔 上聲改咀說文

嘔 含味也廣韻嘔

嘔 嘔清再呂切

嘔 音與嘔同

嘔 嘔清再呂切

嘔 音與嘔同

嘔 音與嘔同

嘔 音與嘔同

嘔 魚次清丘於切

嘔 音區臥聲臥

嘔 則法法又張口

嘔 貌

嘔 嘔清再呂切

嘔 上聲改咀說文

嘔 含味也廣韻嘔

嘔 嘔清再呂切

嘔 音與嘔同

嘔 嘔清再呂切

嘔 音與嘔同

嘔 嘔清再呂切

嘔 音與嘔同

嘔 嘔清再呂切

嘔 音與嘔同

嘔 嘔清再呂切

嘔 音與嘔同

嘔 嘔清再呂切

嘔 音與嘔同

嘔 嘔清再呂切

嘔 音與嘔同

嘔 嘔清再呂切

嘔 音與嘔同

嘔 嘔清再呂切

嘔 音與嘔同

嘔 嘔清再呂切

嘔 音與嘔同

嘔 嘔清再呂切

嘔 音與嘔同

嘔 嘔清再呂切

嘔 音與嘔同

嘔 嘔清再呂切

嘔 音與嘔同

嘔 嘔清再呂切

嘔 音與嘔同

嘔 嘔清再呂切

嘔 音與嘔同

嘔 嘔清再呂切

嘔 音與嘔同

嘔 嘔清再呂切

嘔 音與嘔同

嘔 嘔清再呂切

嘔 音與嘔同

嘔 嘔清再呂切

嘔 音與嘔同

嘔 嘔清再呂切

嘔 音與嘔同

嘔 嘔清再呂切

嘔 音與嘔同

嘔 嘔清再呂切

嘔 嘔清再呂切

嘔 音與嘔同

嘔 嘔清再呂切

嘔 音與嘔同

嘔 嘔清再呂切

嘔 音與嘔同

嘔 嘔清再呂切

嘔 音與嘔同

嘔 嘔清再呂切

嘔 音與嘔同

嘔 嘔清再呂切

嘔 音與嘔同

嘔 嘔清再呂切

嘔 音與嘔同

嘔 嘔清再呂切

嘔 音與嘔同

嘔 嘔清再呂切

嘔 音與嘔同

嘔 嘔清再呂切

嘔 音與嘔同

嘔 嘔清再呂切

嘔 音與嘔同

嘔 嘔清再呂切

嘔 音與嘔同

嘔 嘔清再呂切















**唵** 集所化切本  
作談狂也

**啞** 音廣  
也

**啞** 音廣  
也

**啞** 音廣  
也

**啞** 音廣  
也

**啞** 音廣  
也

**啞** 音廣  
也

**啞** 音廣  
也

**啞** 音廣  
也

**啞** 音廣  
也

**啞** 音廣  
也

**啞** 音廣  
也

**啞** 音廣  
也

**啞** 音廣  
也

**啞** 音廣  
也

**啞** 音廣  
也

**啞** 音廣  
也

**啞** 音廣  
也

**啞** 音廣  
也

**啞** 音廣  
也

**啞** 音廣  
也

**啞** 音廣  
也

**啞** 音廣  
也

**啞** 音廣  
也

**啞** 音廣  
也

**啞** 音廣  
也

**啞** 音廣  
也

**啞** 音廣  
也

**啞** 音廣  
也

**啞** 音廣  
也

**啞** 音廣  
也

**啞** 音廣  
也

**啞** 音廣  
也

**啞** 音廣  
也

**啞** 音廣  
也

**啞** 音廣  
也

**啞** 音廣  
也

**啞** 音廣  
也

**啞** 音廣  
也

**啞** 音廣  
也

**啞** 音廣  
也

**啞** 音廣  
也

**啞** 音廣  
也

**啞** 音廣  
也

**啞** 音廣  
也

**啞** 音廣  
也

**啞** 音廣  
也

**啞** 音廣  
也

**啞** 音廣  
也

**啞** 音廣  
也

**啞** 音廣  
也

**啞** 音廣  
也

**啞** 音廣  
也

**啞** 音廣  
也

**啞** 音廣  
也

**啞** 音廣  
也

**啞** 音廣  
也

**啞** 音廣  
也

**啞** 音廣  
也

**啞** 音廣  
也

**啞** 音廣  
也

**啞** 音廣  
也

**啞** 音廣  
也

**啞** 音廣  
也

**啞** 音廣  
也

**啞** 音廣  
也

**啞** 音廣  
也

**啞** 音廣  
也

**啞** 音廣  
也

**啞** 音廣  
也



















**嘍** 犬聲 音夕 殺

歌清濁與齠 同除疫也 夫謂之齠夫又

**嘍** 侯清古候切音蓮雉鳴又平

**嘍** 也怪也食也愛也又

**嘍** 音疾玉篇胡

**嘍** 側切禮申禮疏云齠

田夫謂之齠夫又

**嘍** 音疾玉篇胡

**嘍** 音疾玉篇胡

**嘍** 音疾玉篇胡

**嘍** 夫主謂之禮奉以自於

姓○從來從向

**嘍** 音疾玉篇胡

**嘍** 音疾玉篇胡

**嘍** 音疾玉篇胡

**嘍** 天子也又或云養也

也 咳 漢天文志張嘍為廚主饗客

**嘍** 音疾玉篇胡

**嘍** 音疾玉篇胡

**嘍** 音疾玉篇胡

**嘍** 廣韻愛惜也 同漢成帝紀服田力

也 咳 漢天文志張嘍為廚主饗客

**嘍** 音疾玉篇胡

**嘍** 音疾玉篇胡

**嘍** 音疾玉篇胡

**嘍** 香又與齠同 齠也

也 咳 漢天文志張嘍為廚主饗客

**嘍** 音疾玉篇胡

**嘍** 音疾玉篇胡

**嘍** 音疾玉篇胡

**嘍** 道經嘍 嘍 嘍

也 咳 漢天文志張嘍為廚主饗客

**嘍** 音疾玉篇胡

**嘍** 音疾玉篇胡

**嘍** 音疾玉篇胡

**嘍** 痛日益又於角切笑

也 咳 漢天文志張嘍為廚主饗客

**嘍** 音疾玉篇胡

**嘍** 音疾玉篇胡

**嘍** 音疾玉篇胡

**嘍** 方音噎也 泰晉謂咽

也 咳 漢天文志張嘍為廚主饗客

**嘍** 音疾玉篇胡

**嘍** 音疾玉篇胡

**嘍** 音疾玉篇胡

**嘍** 然笑聲也 嘍 嘍

也 咳 漢天文志張嘍為廚主饗客

**嘍** 音疾玉篇胡

**嘍** 音疾玉篇胡

**嘍** 音疾玉篇胡

**嘍** 也 嘍 嘍

也 咳 漢天文志張嘍為廚主饗客

**嘍** 音疾玉篇胡

**嘍** 音疾玉篇胡

**嘍** 音疾玉篇胡

**嘍** 也 嘍 嘍

也 咳 漢天文志張嘍為廚主饗客

**嘍** 音疾玉篇胡

**嘍** 音疾玉篇胡

**嘍** 音疾玉篇胡

**嘍** 也 嘍 嘍

也 咳 漢天文志張嘍為廚主饗客

**嘍** 音疾玉篇胡

**嘍** 音疾玉篇胡

**嘍** 音疾玉篇胡

**嘍** 也 嘍 嘍

也 咳 漢天文志張嘍為廚主饗客

**嘍** 音疾玉篇胡

**嘍** 音疾玉篇胡

**嘍** 音疾玉篇胡

**嘍** 也 嘍 嘍

也 咳 漢天文志張嘍為廚主饗客

**嘍** 音疾玉篇胡

**嘍** 音疾玉篇胡

**嘍** 音疾玉篇胡

**嘍** 也 嘍 嘍

也 咳 漢天文志張嘍為廚主饗客

**嘍** 音疾玉篇胡

**嘍** 音疾玉篇胡

**嘍** 音疾玉篇胡

**嘍** 也 嘍 嘍

也 咳 漢天文志張嘍為廚主饗客

**嘍** 音疾玉篇胡

**嘍** 音疾玉篇胡

**嘍** 音疾玉篇胡

**嘍** 也 嘍 嘍

也 咳 漢天文志張嘍為廚主饗客

**嘍** 音疾玉篇胡

**嘍** 音疾玉篇胡

**嘍** 音疾玉篇胡

**嘍** 也 嘍 嘍

也 咳 漢天文志張嘍為廚主饗客

**嘍** 音疾玉篇胡

**嘍** 音疾玉篇胡

**嘍** 音疾玉篇胡

**嘍** 也 嘍 嘍

也 咳 漢天文志張嘍為廚主饗客

**嘍** 音疾玉篇胡

**嘍** 音疾玉篇胡

**嘍** 音疾玉篇胡

**嘍** 也 嘍 嘍

也 咳 漢天文志張嘍為廚主饗客

**嘍** 音疾玉篇胡

**嘍** 音疾玉篇胡

**嘍** 音疾玉篇胡

**嘍** 也 嘍 嘍

也 咳 漢天文志張嘍為廚主饗客

**嘍** 音疾玉篇胡

**嘍** 音疾玉篇胡

**嘍** 音疾玉篇胡



路 呼也 寒 亦

啞 呼也 寒 亦

啞 呼也 寒 亦

啞 呼也 寒 亦

啞 呼也 寒 亦

啞 呼也 寒 亦

啞 呼也 寒 亦

啞 呼也 寒 亦

啞 呼也 寒 亦

啞 呼也 寒 亦

啞 呼也 寒 亦

啞 呼也 寒 亦

啞 呼也 寒 亦

啞 呼也 寒 亦

也又詩猗嗟注猗者心內不平嗟是心中喑啞皆傷嘆之聲又歌清遭哥

清倉何切音嗟易離三又大嗟之嗟上吐日良之離離音羅

帝舜南風操有黃龍兮出自於河案圖歡識今閱天嗟嗟

音榮嘍嘍 唵 音劫寐中言語 貉 切音各乳酪 寒 彌清九聲切音

言不 唵 東清烏紅切音 唵 沒清烏骨切 唵 鐸清祖郭切 嗣 實次濁詳

繼也又姓衛嗣君後又叶暮濁存故切音非漢書叙傳

孝武太子昭齊亡嗣熱刺謀逆廣陵祝詛顏師古讀

畢聲 嘯 藥濁 嘯 同 嘯 豪清濁牛刀切音 嘯 同上詩小雅 星

出貌 嘯 字之譌 嘯 同 嘯 豪清濁牛刀切音 嘯 同上詩小雅 星

青清次篆文星字 嘯 按量本三圈像 嘯 送濁徒弄切音 嘯 支清濁鄰

形非从口也今依楷書收入本部 嘯 洞歌聲又多言 嘯 知切音離

改唱多言也 嘯 同 嘯 先清濁零年切音 嘯 支清津雖切音

嘯 言不正也 嘯 連連嘯言語煩絮 嘯 平聲山高貌 嘯 速

侯清次先侯切音揪使天聲 嘯 按使 嘯 禡清之花切 嘯 音蕉遮也 嘯 音麥古詩 嘯



































**圖** (五)音和九也香

**圖** 最顯俗謂物消

**圖** 縮日 圖畫計難也

**圖** 又浮圖也續塗林

**圖** 也又寸唐何切音駝

**圖** 同無輪車名

**圖** 五十四日圍圍者象氣

**圖** 絡繹不連屬也今尚

**圖** 書見作圖海韻回行

**圖** 也逸書圖二升雲

**圖** 小千權切說文

**圖** 天體也又圖土

**圖** 周獄名圍城也獄城

**圖** 必圖所以示仁一日

**圖** 余也通作員詩景員

**圖** 維河毛傳均也正義

**圖** 云周而之言又似宜

**圖** 切規也本作員圖與

**圖** 環同考工記畫績似

**圖** 圖鄭康成註形如半

**圖** 環然在裳又淳洽切

**圖** 集韻與圖同

**土** (成)他魯切共工

**土** 后土后土也杜預曰

**土** 土乃牧養之官故稱

**土** 后又星名二曰鎮星

**土** 廣徒古切土由地土

**土** 也續度也又土推推

**土** 于權切音員圓與方對

**土** 全也○又與卵同山海經

**土** 略又叶諄清濁余倫切音

**土** 曲直有正方而不圓算術

**土** 圖真 壺 本字六書正譌

**土** 被 施貌郭景純江 圖

**土** 而畫卦又浮圖塔也今謂

**土** 作浮屠○徐鍇曰圖規畫

**土** 又叶先濁徒池切音田

**土** 自雲過決開露善夫西北

**土** 圖 音清濁 夷益切

**土** 圖 音清濁 夷益切

**土** 圖 音清濁 夷益切

**土** 圖 音清濁 夷益切

**土** 圖 音清濁 夷益切

**土** 圖 音清濁 夷益切

**土** 圖 音清濁 夷益切

**土** 圖 音清濁 夷益切

**土** 圖 音清濁 夷益切

**土** 圖 音清濁 夷益切

**土** 圖 音清濁 夷益切

**土** 圖 音清濁 夷益切

**土** 圖 音清濁 夷益切

**土** 圖 音清濁 夷益切

**土** 圖 音清濁 夷益切

**土** 圖 音清濁 夷益切

**土** 圖 音清濁 夷益切

**土** 圖 音清濁 夷益切



















**執** 於子執之註疏  
云執當心上亦也又  
樂記吾子自執註猶  
與執同 **培** 方音曰  
塚或謂之培 **培** 音曰  
切重也又與培同 **培**  
也倒也又與培同 **培**  
人名魯有甲培公

**基** 國詩也 **基** 孝經  
緯代義之樂曰立基  
又與基通成陽 **基**  
碑承祠 **培** 切音曰  
基年 **培** 切音曰  
山海經國在流沙中  
者遠端 **培** 又都回  
切音曰 **培** 渠勿  
所覆 **培** 切音曰  
穿地 **培** 切音曰  
也 **培** 切音曰  
名 **培** 切音曰  
切音曰 **培** 又窺  
切音曰 **培** 者為堂  
辛以前 **培** 之謂之堂  
半已後 **培** 之謂之堂  
氏演義曰堂者當也

**培** 掃本字 **培** 周禮閭人掌掃門庭曾子問徹饌而掃增韻隄岸曰掃又叶  
厚清次蘇后切音曰 **培** 詩鄭風蕭有茨不可掃也 **培** 六書故从象象豕  
形从又手也 **培** 音聚土積也 **培** 音泥塗也 **培** 切音曰 **培** 左傳吳公子  
除之意別作 **培** **培** 音聚土積也 **培** 音泥塗也 **培** 切音曰 **培** 左傳吳公子  
光伏甲於培室而享王 **培** 鄒陽傳伏死 **培** 穴巖藪之中又 **培** **培** 古坤字又  
次清苦音切坤入聲孔穴也 **培** 六書正論俗作 **培** 非 **培** 人名宋有

**培** 唐濁徒郎切音唐殿也 **培** 正寢也又堂堂盛也明顯也又明堂王者朝  
諸侯之官黃帝曰合宮亦曰明庭堯曰衢室舜曰總章夏曰世室商  
曰重屋亦曰陽館周曰明堂秦兼四代之制東曰陽館南曰明堂中央曰  
太朝西曰總章北曰元堂又山之竟平處曰堂詩秦風終南何有有紀有

**培** 唐濁徒郎切音唐殿也 **培** 正寢也又堂堂盛也明顯也又明堂王者朝  
諸侯之官黃帝曰合宮亦曰明庭堯曰衢室舜曰總章夏曰世室商  
曰重屋亦曰陽館周曰明堂秦兼四代之制東曰陽館南曰明堂中央曰  
太朝西曰總章北曰元堂又山之竟平處曰堂詩秦風終南何有有紀有

**培** 唐濁徒郎切音唐殿也 **培** 正寢也又堂堂盛也明顯也又明堂王者朝  
諸侯之官黃帝曰合宮亦曰明庭堯曰衢室舜曰總章夏曰世室商  
曰重屋亦曰陽館周曰明堂秦兼四代之制東曰陽館南曰明堂中央曰  
太朝西曰總章北曰元堂又山之竟平處曰堂詩秦風終南何有有紀有

**培** 唐濁徒郎切音唐殿也 **培** 正寢也又堂堂盛也明顯也又明堂王者朝  
諸侯之官黃帝曰合宮亦曰明庭堯曰衢室舜曰總章夏曰世室商  
曰重屋亦曰陽館周曰明堂秦兼四代之制東曰陽館南曰明堂中央曰  
太朝西曰總章北曰元堂又山之竟平處曰堂詩秦風終南何有有紀有

**培** 唐濁徒郎切音唐殿也 **培** 正寢也又堂堂盛也明顯也又明堂王者朝  
諸侯之官黃帝曰合宮亦曰明庭堯曰衢室舜曰總章夏曰世室商  
曰重屋亦曰陽館周曰明堂秦兼四代之制東曰陽館南曰明堂中央曰  
太朝西曰總章北曰元堂又山之竟平處曰堂詩秦風終南何有有紀有

**培** 唐濁徒郎切音唐殿也 **培** 正寢也又堂堂盛也明顯也又明堂王者朝  
諸侯之官黃帝曰合宮亦曰明庭堯曰衢室舜曰總章夏曰世室商  
曰重屋亦曰陽館周曰明堂秦兼四代之制東曰陽館南曰明堂中央曰  
太朝西曰總章北曰元堂又山之竟平處曰堂詩秦風終南何有有紀有

**培** 唐濁徒郎切音唐殿也 **培** 正寢也又堂堂盛也明顯也又明堂王者朝  
諸侯之官黃帝曰合宮亦曰明庭堯曰衢室舜曰總章夏曰世室商  
曰重屋亦曰陽館周曰明堂秦兼四代之制東曰陽館南曰明堂中央曰  
太朝西曰總章北曰元堂又山之竟平處曰堂詩秦風終南何有有紀有

**培** 唐濁徒郎切音唐殿也 **培** 正寢也又堂堂盛也明顯也又明堂王者朝  
諸侯之官黃帝曰合宮亦曰明庭堯曰衢室舜曰總章夏曰世室商  
曰重屋亦曰陽館周曰明堂秦兼四代之制東曰陽館南曰明堂中央曰  
太朝西曰總章北曰元堂又山之竟平處曰堂詩秦風終南何有有紀有

**培** 唐濁徒郎切音唐殿也 **培** 正寢也又堂堂盛也明顯也又明堂王者朝  
諸侯之官黃帝曰合宮亦曰明庭堯曰衢室舜曰總章夏曰世室商  
曰重屋亦曰陽館周曰明堂秦兼四代之制東曰陽館南曰明堂中央曰  
太朝西曰總章北曰元堂又山之竟平處曰堂詩秦風終南何有有紀有

**培** 唐濁徒郎切音唐殿也 **培** 正寢也又堂堂盛也明顯也又明堂王者朝  
諸侯之官黃帝曰合宮亦曰明庭堯曰衢室舜曰總章夏曰世室商  
曰重屋亦曰陽館周曰明堂秦兼四代之制東曰陽館南曰明堂中央曰  
太朝西曰總章北曰元堂又山之竟平處曰堂詩秦風終南何有有紀有

**培** 唐濁徒郎切音唐殿也 **培** 正寢也又堂堂盛也明顯也又明堂王者朝  
諸侯之官黃帝曰合宮亦曰明庭堯曰衢室舜曰總章夏曰世室商  
曰重屋亦曰陽館周曰明堂秦兼四代之制東曰陽館南曰明堂中央曰  
太朝西曰總章北曰元堂又山之竟平處曰堂詩秦風終南何有有紀有

**培** 唐濁徒郎切音唐殿也 **培** 正寢也又堂堂盛也明顯也又明堂王者朝  
諸侯之官黃帝曰合宮亦曰明庭堯曰衢室舜曰總章夏曰世室商  
曰重屋亦曰陽館周曰明堂秦兼四代之制東曰陽館南曰明堂中央曰  
太朝西曰總章北曰元堂又山之竟平處曰堂詩秦風終南何有有紀有

**培** 唐濁徒郎切音唐殿也 **培** 正寢也又堂堂盛也明顯也又明堂王者朝  
諸侯之官黃帝曰合宮亦曰明庭堯曰衢室舜曰總章夏曰世室商  
曰重屋亦曰陽館周曰明堂秦兼四代之制東曰陽館南曰明堂中央曰  
太朝西曰總章北曰元堂又山之竟平處曰堂詩秦風終南何有有紀有

**培** 唐濁徒郎切音唐殿也 **培** 正寢也又堂堂盛也明顯也又明堂王者朝  
諸侯之官黃帝曰合宮亦曰明庭堯曰衢室舜曰總章夏曰世室商  
曰重屋亦曰陽館周曰明堂秦兼四代之制東曰陽館南曰明堂中央曰  
太朝西曰總章北曰元堂又山之竟平處曰堂詩秦風終南何有有紀有

**培** 唐濁徒郎切音唐殿也 **培** 正寢也又堂堂盛也明顯也又明堂王者朝  
諸侯之官黃帝曰合宮亦曰明庭堯曰衢室舜曰總章夏曰世室商  
曰重屋亦曰陽館周曰明堂秦兼四代之制東曰陽館南曰明堂中央曰  
太朝西曰總章北曰元堂又山之竟平處曰堂詩秦風終南何有有紀有

**培** 唐濁徒郎切音唐殿也 **培** 正寢也又堂堂盛也明顯也又明堂王者朝  
諸侯之官黃帝曰合宮亦曰明庭堯曰衢室舜曰總章夏曰世室商  
曰重屋亦曰陽館周曰明堂秦兼四代之制東曰陽館南曰明堂中央曰  
太朝西曰總章北曰元堂又山之竟平處曰堂詩秦風終南何有有紀有

**培** 唐濁徒郎切音唐殿也 **培** 正寢也又堂堂盛也明顯也又明堂王者朝  
諸侯之官黃帝曰合宮亦曰明庭堯曰衢室舜曰總章夏曰世室商  
曰重屋亦曰陽館周曰明堂秦兼四代之制東曰陽館南曰明堂中央曰  
太朝西曰總章北曰元堂又山之竟平處曰堂詩秦風終南何有有紀有

**培** 唐濁徒郎切音唐殿也 **培** 正寢也又堂堂盛也明顯也又明堂王者朝  
諸侯之官黃帝曰合宮亦曰明庭堯曰衢室舜曰總章夏曰世室商  
曰重屋亦曰陽館周曰明堂秦兼四代之制東曰陽館南曰明堂中央曰  
太朝西曰總章北曰元堂又山之竟平處曰堂詩秦風終南何有有紀有

**培** 唐濁徒郎切音唐殿也 **培** 正寢也又堂堂盛也明顯也又明堂王者朝  
諸侯之官黃帝曰合宮亦曰明庭堯曰衢室舜曰總章夏曰世室商  
曰重屋亦曰陽館周曰明堂秦兼四代之制東曰陽館南曰明堂中央曰  
太朝西曰總章北曰元堂又山之竟平處曰堂詩秦風終南何有有紀有

**培** 唐濁徒郎切音唐殿也 **培** 正寢也又堂堂盛也明顯也又明堂王者朝  
諸侯之官黃帝曰合宮亦曰明庭堯曰衢室舜曰總章夏曰世室商  
曰重屋亦曰陽館周曰明堂秦兼四代之制東曰陽館南曰明堂中央曰  
太朝西曰總章北曰元堂又山之竟平處曰堂詩秦風終南何有有紀有

**培** 唐濁徒郎切音唐殿也 **培** 正寢也又堂堂盛也明顯也又明堂王者朝  
諸侯之官黃帝曰合宮亦曰明庭堯曰衢室舜曰總章夏曰世室商  
曰重屋亦曰陽館周曰明堂秦兼四代之制東曰陽館南曰明堂中央曰  
太朝西曰總章北曰元堂又山之竟平處曰堂詩秦風終南何有有紀有

**培** 唐濁徒郎切音唐殿也 **培** 正寢也又堂堂盛也明顯也又明堂王者朝  
諸侯之官黃帝曰合宮亦曰明庭堯曰衢室舜曰總章夏曰世室商  
曰重屋亦曰陽館周曰明堂秦兼四代之制東曰陽館南曰明堂中央曰  
太朝西曰總章北曰元堂又山之竟平處曰堂詩秦風終南何有有紀有

**培** 唐濁徒郎切音唐殿也 **培** 正寢也又堂堂盛也明顯也又明堂王者朝  
諸侯之官黃帝曰合宮亦曰明庭堯曰衢室舜曰總章夏曰世室商  
曰重屋亦曰陽館周曰明堂秦兼四代之制東曰陽館南曰明堂中央曰  
太朝西曰總章北曰元堂又山之竟平處曰堂詩秦風終南何有有紀有

**培** 唐濁徒郎切音唐殿也 **培** 正寢也又堂堂盛也明顯也又明堂王者朝  
諸侯之官黃帝曰合宮亦曰明庭堯曰衢室舜曰總章夏曰世室商  
曰重屋亦曰陽館周曰明堂秦兼四代之制東曰陽館南曰明堂中央曰  
太朝西曰總章北曰元堂又山之竟平處曰堂詩秦風終南何有有紀有

**培** 唐濁徒郎切音唐殿也 **培** 正寢也又堂堂盛也明顯也又明堂王者朝  
諸侯之官黃帝曰合宮亦曰明庭堯曰衢室舜曰總章夏曰世室商  
曰重屋亦曰陽館周曰明堂秦兼四代之制東曰陽館南曰明堂中央曰  
太朝西曰總章北曰元堂又山之竟平處曰堂詩秦風終南何有有紀有



勤切與由 堞 堞 堞

同堞也 堞 堞 堞

女墻春秋傳 堞 堞 堞

環城傳於堞 堞 堞 堞

堞 堞 堞 堞

堞 堞 堞 堞

堞 堞 堞 堞

堞 堞 堞 堞

堞 堞 堞 堞

堞 堞 堞 堞

堞 堞 堞 堞

堞 堞 堞 堞

堞 堞 堞 堞

堞 堞 堞 堞

堞 堞 堞 堞

堞 堞 堞 堞

堞 堞 堞 堞

堞 堞 堞 堞

堞 堞 堞 堞

堞 堞 堞 堞

戶昆切音魂土也 堞 堞 堞

洛陽有大堞里 堞 堞 堞

在吳 堞 堞 堞

於歸切音威 堞 堞 堞

玉篇沃塘 堞 堞 堞

也 堞 堞 堞

也 堞 堞 堞

也 堞 堞 堞

也 堞 堞 堞

也 堞 堞 堞

也 堞 堞 堞

也 堞 堞 堞

也 堞 堞 堞

也 堞 堞 堞

也 堞 堞 堞

也 堞 堞 堞

也 堞 堞 堞

也 堞 堞 堞

也 堞 堞 堞

也 堞 堞 堞

堞 堞 堞 堞

堞 堞 堞 堞

堞 堞 堞 堞

堞 堞 堞 堞

堞 堞 堞 堞

堞 堞 堞 堞

堞 堞 堞 堞

堞 堞 堞 堞

堞 堞 堞 堞

堞 堞 堞 堞

堞 堞 堞 堞

堞 堞 堞 堞

堞 堞 堞 堞

堞 堞 堞 堞

堞 堞 堞 堞

堞 堞 堞 堞

堞 堞 堞 堞

堞 堞 堞 堞

堞 堞 堞 堞

堞 堞 堞 堞

堞 堞 堞 堞

堞 堞 堞 堞

堞 堞 堞 堞

堞 堞 堞 堞

堞 堞 堞 堞

堞 堞 堞 堞

堞 堞 堞 堞

堞 堞 堞 堞

堞 堞 堞 堞

堞 堞 堞 堞

堞 堞 堞 堞

堞 堞 堞 堞

堞 堞 堞 堞

堞 堞 堞 堞

堞 堞 堞 堞

堞 堞 堞 堞

堞 堞 堞 堞

堞 堞 堞 堞

堞 堞 堞 堞

堞 堞 堞 堞

堞 堞 堞 堞

堞 堞 堞 堞

堞 堞 堞 堞

堞 堞 堞 堞

堞 堞 堞 堞

堞 堞 堞 堞

堞 堞 堞 堞

堞 堞 堞 堞

堞 堞 堞 堞

堞 堞 堞 堞

堞 堞 堞 堞

堞 堞 堞 堞

堞 堞 堞 堞

堞 堞 堞 堞

堞 堞 堞 堞

堞 堞 堞 堞

堞 堞 堞 堞

堞 堞 堞 堞

堞 堞 堞 堞

堞 堞 堞 堞







































**失** 成式質切於也  
**本** 博昆切喻德  
宣譽日本走  
夷 類有九後漢東夷傳夷九種吹夷于夷方夷黃夷白夷赤夷玄夷風夷陽夷未子欲居九夷是又無也道德經贊玄篇視之不見名曰夷註無色日夷又發聲又悅也又鴟夷酒器又辛夷花名其樹高丈餘又陸名爾雅西陵厥夷又邑名又國名左傳註夷國在城陽莊武縣又獸名爾雅推狼白狐註一名勢夷又姓齊大夫夷仲集韻古作屋前高紀司馬居定楚地師古曰古夷字亦作屋

**夸** 誇去声與跨同漢書諸侯主表夸州兼郡(集)區遇切奢也

**大** 即亦字人之臂下曰大  
大象人兩大之形  
吉甫宴射詩過則有失○又與逸同莊子自失而走胥子其馬幾失

**夫** 夫音夫  
夫音夫  
夫音夫  
夫音夫

**失** 質清次式質切音室錯也縱也逸也遺也  
過也亡失也又實清次式至切音試晉應

**夫** 夫音夫  
夫音夫  
夫音夫  
夫音夫

**夾** 古洽切近地  
周書禮來弓註往體多來體寡日夾又訖合切周禮射鳥氏則以并夾取之註并夾鐵箭具也又與狹同隘也後漢書東沃沮其地也

**奄** 衣來切又  
奄國名又  
奄間本  
奄國名又  
奄國名又

**夫** 夫音夫  
夫音夫  
夫音夫  
夫音夫

**夫** 夫音夫  
夫音夫  
夫音夫  
夫音夫

**夫** 夫音夫  
夫音夫  
夫音夫  
夫音夫

**夫** 夫音夫  
夫音夫  
夫音夫  
夫音夫







**樊** 在良切強大也又御浪切日月

**奚** 東北夷或曰奚官女也又羊奚草名續西徧小國之名又與奚同漢書其奇畜則素也驛奚師古注驅

**奮** 奮也又御浪切日月

**奮** 奮也又御浪切日月

**奮** 奮也又御浪切日月

**奮** 奮也又御浪切日月

**奮** 奮也又御浪切日月

**奮** 奮也又御浪切日月

**奮** 奮也又御浪切日月

**奮** 奮也又御浪切日月

**奮** 奮也又御浪切日月

**奮** 奮也又御浪切日月

**奮** 奮也又御浪切日月

**奮** 奮也又御浪切日月

**奮** 奮也又御浪切日月

**奮** 奮也又御浪切日月

**奮** 奮也又御浪切日月

**奮** 奮也又御浪切日月

**奮** 混清布滾切音本草

**奮** 器小筐名○亦作奮

**奮** 盛也方言秦晉間人大謂之樊

**奮** 奮也又御浪切日月

**奮** 奮也又御浪切日月

**奮** 奮也又御浪切日月

**奮** 奮也又御浪切日月

**奮** 奮也又御浪切日月

**奮** 奮也又御浪切日月

**奮** 奮也又御浪切日月

**奮** 奮也又御浪切日月

**奮** 奮也又御浪切日月

**奮** 奮也又御浪切日月

**奮** 奮也又御浪切日月

**奮** 奮也又御浪切日月

**奮** 奮也又御浪切日月

**奮** 奮也又御浪切日月

**奮** 奮也又御浪切日月

**奮** 奮也又御浪切日月

**奮** 奮也又御浪切日月

**奮** 奮也又御浪切日月

**奮** 奮也又御浪切日月

**奮** 奮也又御浪切日月

**奮** 奮也又御浪切日月

**奮** 奮也又御浪切日月

**奮** 奮也又御浪切日月

**奮** 奮也又御浪切日月

**奮** 奮也又御浪切日月

**奮** 奮也又御浪切日月

**奮** 奮也又御浪切日月

**奮** 奮也又御浪切日月

**奮** 奮也又御浪切日月

**奮** 奮也又御浪切日月

**奮** 奮也又御浪切日月

**奮** 奮也又御浪切日月

**奮** 奮也又御浪切日月

**奮** 奮也又御浪切日月

**奮** 奮也又御浪切日月

**奮** 奮也又御浪切日月

**奮** 奮也又御浪切日月

**奮** 奮也又御浪切日月

**奮** 奮也又御浪切日月

**奮** 奮也又御浪切日月

**奮** 奮也又御浪切日月

**奮** 奮也又御浪切日月

**奮** 奮也又御浪切日月

**奮** 奮也又御浪切日月

**奮** 奮也又御浪切日月

**奮** 奮也又御浪切日月

**奮** 奮也又御浪切日月

**奮** 奮也又御浪切日月

**奮** 奮也又御浪切日月

**奮** 奮也又御浪切日月

**奮** 奮也又御浪切日月

**奮** 奮也又御浪切日月

**奮** 奮也又御浪切日月

**奮** 奮也又御浪切日月

**奮** 奮也又御浪切日月

**奮** 奮也又御浪切日月

**奮** 奮也又御浪切日月

**奮** 奮也又御浪切日月

**奮** 奮也又御浪切日月

**奮** 奮也又御浪切日月

**奮** 奮也又御浪切日月

**奮** 奮也又御浪切日月

**奮** 奮也又御浪切日月

**奮** 奮也又御浪切日月

**奮** 奮也又御浪切日月

**奮** 奮也又御浪切日月

**奮** 奮也又御浪切日月

**奮** 奮也又御浪切日月

**奮** 奮也又御浪切日月







病 姪 亦作 姪 廣雅澤也 姪 廣雅澤也 姪 廣雅澤也

姪 廣雅澤也 姪 廣雅澤也 姪 廣雅澤也

姪 廣雅澤也 姪 廣雅澤也 姪 廣雅澤也

姪 廣雅澤也 姪 廣雅澤也 姪 廣雅澤也

姪 廣雅澤也 姪 廣雅澤也 姪 廣雅澤也

姪 廣雅澤也 姪 廣雅澤也 姪 廣雅澤也

姪 廣雅澤也 姪 廣雅澤也 姪 廣雅澤也

姪 廣雅澤也 姪 廣雅澤也 姪 廣雅澤也

姪 廣雅澤也 姪 廣雅澤也 姪 廣雅澤也

姪 廣雅澤也 姪 廣雅澤也 姪 廣雅澤也

姪 廣雅澤也 姪 廣雅澤也 姪 廣雅澤也

姪 廣雅澤也 姪 廣雅澤也 姪 廣雅澤也

姪 廣雅澤也 姪 廣雅澤也 姪 廣雅澤也

姪 廣雅澤也 姪 廣雅澤也 姪 廣雅澤也

姪 廣雅澤也 姪 廣雅澤也 姪 廣雅澤也

姪 廣雅澤也 姪 廣雅澤也 姪 廣雅澤也

姪 廣雅澤也 姪 廣雅澤也 姪 廣雅澤也

姪 廣雅澤也 姪 廣雅澤也 姪 廣雅澤也

易无妄叶不 四 姪 與耽同 姪 心清濁如禁切音任說文孕也廣韻

利有攸往 姪 廣清甫無切音夫貪貌又女貌又 姪 音淨靜也

下蓋切音善苛害也又心不了也又死也又 姪 音淨靜也

濁胡計切音謫義同 六書正譌別作 姪 鍾清之容切音

晉如頭女 姪 暮清都故切都去聲如忌詩 姪 鍾清之容切音

兒雙鬢 姪 以行曰忌又婦如曰如夫如曰 姪 鍾清之容切音

切奇上聲女樂也晉謝安攜妓遊 姪 庚次清立庚 姪 鍾清之容切音

東山又去聲 姪 濁奇寄切義同 姪 切音坑美女 姪 鍾清之容切音

晉清伊姚切音腰巧也豔也好也媚也又祥也孽也又 姪 鍾清之容切音

既霧牛既告妖 姪 鹽次清水占切音 姪 文清濁干分切音

笑切音廟神化不測謂之妙 姪 易擊辭神也者妙萬物而為言也 姪 鍾清之容切音

又奇妙微妙精妙又好也又小年也杜工部詩明公獨妙年 姪 鍾清之容切音

合切音靱 姪 同 姪 支次清抽知切音 姪 鍾清之容切音

姪 唐清側霜切音莊 姪 說文飾也 姪 亦作 姪 鍾清之容切音

女狀首聲六書正譌俗作 姪 姪 古作好惡之 姪 鍾清之容切音

姪 姓也高麗有 姪 合清濁奴各切音納始始聚 姪 鍾清之容切音

之○丑在右 姪 物又婚姪小兒肥貌又娶也 姪 鍾清之容切音

文濁符分切音焚考工記胡 姪 欣次清許斤 姪 鍾清之容切音

考妣爾雅父 姪 虞清濁雲俱切音于婕妤女官 姪 鍾清之容切音

日考母曰妣 姪 師古曰婕言接幸於上 姪 鍾清之容切音

黎元和聖德詩 姪 騰拳圓壇帖受天兵四羅旗常 姪 鍾清之容切音

東清方中切音 姪 換清濁五 姪 虞次清昌朱 姪 鍾清之容切音

風林容好貌 姪 切音玩好貌 姪 切音極好也 姪 鍾清之容切音

又叶漾次清敷亮切去聲韓昌黎岳陽樓詩軒 姪 鍾清之容切音

然大波起宇宙隘而妨 姪 我拔高華騰躍較健壯 姪 鍾清之容切音

昔次濁常隻切音石女 姪 支清濁女夷 姪 鍾清之容切音

無子曰姪 姪 俗誤作 姪 屋濁直六切音逐兄弟之妻曰妯娌

巧清於巧切腰上 姪 切音尼女字 姪 姪 與眩同文字指歸女

聲効嫪不順也 姪 又尤次清丑鳩切音抽心動也悼也

藥清職略切音灼靜炸婦貌 姪 音昭女字 姪 音昭女字

又陌清張格切音容義同 姪 音昭女字 姪 音昭女字

蘇氏女紂如又姓 姪 與嫺同 姪 音昭女字 姪 音昭女字

厚次清他白切偷上聲好貌又人名 姪 音昭女字 姪 音昭女字

左傳昭二十一年華姓居于新里 姪 音昭女字 姪 音昭女字

賢婦人守志 姪 音昭女字 姪 音昭女字

賢婦人守志 姪 音昭女字 姪 音昭女字

賢婦人守志 姪 音昭女字 姪 音昭女字

賢婦人守志 姪 音昭女字 姪 音昭女字

賢婦人守志 姪 音昭女字 姪 音昭女字

賢婦人守志 姪 音昭女字 姪 音昭女字

賢婦人守志 姪 音昭女字 姪 音昭女字

賢婦人守志 姪 音昭女字 姪 音昭女字

賢婦人守志 姪 音昭女字 姪 音昭女字

賢婦人守志 姪 音昭女字 姪 音昭女字

賢婦人守志 姪 音昭女字 姪 音昭女字

賢婦人守志 姪 音昭女字 姪 音昭女字

賢婦人守志 姪 音昭女字 姪 音昭女字

賢婦人守志 姪 音昭女字 姪 音昭女字

賢婦人守志 姪 音昭女字 姪 音昭女字

賢婦人守志 姪 音昭女字 姪 音昭女字

賢婦人守志 姪 音昭女字 姪 音昭女字

賢婦人守志 姪 音昭女字 姪 音昭女字

賢婦人守志 姪 音昭女字 姪 音昭女字

賢婦人守志 姪 音昭女字 姪 音昭女字

賢婦人守志 姪 音昭女字 姪 音昭女字

賢婦人守志 姪 音昭女字 姪 音昭女字

賢婦人守志 姪 音昭女字 姪 音昭女字

賢婦人守志 姪 音昭女字 姪 音昭女字

賢婦人守志 姪 音昭女字 姪 音昭女字

賢婦人守志 姪 音昭女字 姪 音昭女字

賢婦人守志 姪 音昭女字 姪 音昭女字

賢婦人守志 姪 音昭女字 姪 音昭女字

賢婦人守志 姪 音昭女字 姪 音昭女字

賢婦人守志 姪 音昭女字 姪 音昭女字

賢婦人守志 姪 音昭女字 姪 音昭女字

賢婦人守志 姪 音昭女字 姪 音昭女字

賢婦人守志 姪 音昭女字 姪 音昭女字

賢婦人守志 姪 音昭女字 姪 音昭女字

賢婦人守志 姪 音昭女字 姪 音昭女字

賢婦人守志 姪 音昭女字 姪 音昭女字

賢婦人守志 姪 音昭女字 姪 音昭女字

賢婦人守志 姪 音昭女字 姪 音昭女字

賢婦人守志 姪 音昭女字 姪 音昭女字

賢婦人守志 姪 音昭女字 姪 音昭女字

賢婦人守志 姪 音昭女字 姪 音昭女字

賢婦人守志 姪 音昭女字 姪 音昭女字

賢婦人守志 姪 音昭女字 姪 音昭女字







人名春秋蔡敘  
其大夫公孫姓

有獸焉其狀如麋而  
魚目名曰鮫又此字

字彙重見宜改爲  
季女周冠名又端委

禮衣左傳弁冕端委  
以治民與銀同史

記以梁此安且賞  
季之說文婦人小物也

切此移切被髮應貞  
又婦人良又

音此舞也  
耕切說文云漢律齊

秋與妻婢好曰妍  
州徒乃切關人名

春秋傳有類叔姓  
子亦

作桃姑  
日核且國語註

果切裸施身弱負又  
好貞說文作施

姁  
八切多詐也

姁  
又長姁美人

姁  
其姁姁胡

姁  
又天姥山

姁  
名也

姁  
姁姁姁也

姁  
姁姁姁也

姁  
姁姁姁也

姁  
姁姁姁也

氏者所以別子孫之所出故世本言姓則在上言氏則在下也又子姓姓  
生也子之所生孫也故子孫謂之子姓詩周南振振公姓又姓前漢貨殖

傳臨晉人姓偉貨五千萬又叶青青次桑經切音星詩小雅不如我同姓  
漢童謠游本賣印自有不平不辟高賢及大姓○說文天子因生以賜姓故

从生古者神母感  
天而生子故从女

姁  
支次清敷羈

姁  
有清濁力首切音柳義同

姁  
巧清濁莫鮑切音卯好也又

姁  
安也又未清烏胃切音穢蓋也委積謂牢米薪芻給賓客多

姁  
日委少日積又原委原泉所出也委流所聚也又姓風俗通太原太

姁  
守委進又灰清烏魁切音燭委委行委曲也又爾雅委委佗佗美也

姁  
同姁證清濁以證

姁  
俗姁姁

姁  
姁姁姁

姁  
姁姁姁

姁  
姁姁姁

姁  
姁姁姁

姁  
姁姁姁

姁  
姁姁姁

姁  
姁姁姁

姁  
姁姁姁

姁  
姁姁姁



**嬖** 學女也 音皮  
**嬖** 音皮 嬖也

**始** 口無聲集韻  
古作始 鳥 音

**嬖** 音皮 嬖也

**嬖** 音皮 嬖也

**嬖** 音皮 嬖也

**嬖** 音皮 嬖也

**嬖** 音皮 嬖也

**嬖** 音皮 嬖也

**嬖** 音皮 嬖也

**嬖** 音皮 嬖也

**嬖** 音皮 嬖也

**嬖** 音皮 嬖也

**嬖** 音皮 嬖也

**嬖** 音皮 嬖也

**嬖** 音皮 嬖也

次清苦未切音科宋鮑昭鶴賦神區其既遠  
積靈祀而方多引員助之織純賴脩趾之洪媵  
嬖音二女號也 嬖音二女號也 嬖音二女號也

**始** 合清濁合切音入聲美好貌故春  
佩如 始 秋衛襄公名其龍曰媵始又姓

**嬖** 音刑女長貌 嬖 音刑女長貌 嬖 音刑女長貌

**嬖** 音刑女長貌 嬖 音刑女長貌 嬖 音刑女長貌

**嬖** 音刑女長貌 嬖 音刑女長貌 嬖 音刑女長貌

**嬖** 音刑女長貌 嬖 音刑女長貌 嬖 音刑女長貌

**嬖** 音刑女長貌 嬖 音刑女長貌 嬖 音刑女長貌

**嬖** 音刑女長貌 嬖 音刑女長貌 嬖 音刑女長貌

**嬖** 音刑女長貌 嬖 音刑女長貌 嬖 音刑女長貌

**嬖** 音刑女長貌 嬖 音刑女長貌 嬖 音刑女長貌

**嬖** 音刑女長貌 嬖 音刑女長貌 嬖 音刑女長貌

**嬖** 音刑女長貌 嬖 音刑女長貌 嬖 音刑女長貌

**嬖** 音刑女長貌 嬖 音刑女長貌 嬖 音刑女長貌

**嬖** 音刑女長貌 嬖 音刑女長貌 嬖 音刑女長貌

**嬖** 音刑女長貌 嬖 音刑女長貌 嬖 音刑女長貌







明婉側鳩娶相

切女名字

居切閩聚媒也

于切關人名烏孫王

娶姓

兩日姓

姓志兵家有姓一篇

好張滑切怒也

短又陵衛

切疾悍

羊切切也

樂也優也

隨從也

阿女

阿女

阿女

阿女

阿女

阿女

阿女

阿女

阿女

醜娶御次清七慮

瑞切追去

齊清牽美切音溪醜也

先濁胡由切音

賢婦人守志

婿

婿

婿

婿

婿

婿

婿

婿

婿

婿

婿

婿

婿

婿

婿

婿

婿

婿

婿

婿

婿

婿

婿

婿

婿

婿

婿

婿

婿

婿

婿

婿

婿

婿

婿

婿

婿

婿

婿

婿

婿

婿

婿

婿

婿

婿

婿

婿

婿

婿

婿

婿

婿

婿

婿

婿

婿

婿

婿

婿

婿

婿

婿

婿

婿

婿

婿

婿

婿

婿

婿

婿

婿

婿

婿

婿

婿

婿

婿

婿

婿

婿

婿







媼 音中原雅  
媼 音云相媼  
媼 音云相媼  
媼 音云相媼

媼 音云相媼  
媼 音云相媼  
媼 音云相媼

媼 音云相媼  
媼 音云相媼  
媼 音云相媼

媼 音云相媼  
媼 音云相媼  
媼 音云相媼

媼 音云相媼  
媼 音云相媼  
媼 音云相媼

媼 音云相媼  
媼 音云相媼  
媼 音云相媼

媼 音云相媼  
媼 音云相媼  
媼 音云相媼

媼 音云相媼  
媼 音云相媼  
媼 音云相媼

媼 音云相媼  
媼 音云相媼  
媼 音云相媼

媼 音云相媼  
媼 音云相媼  
媼 音云相媼

媼 音云相媼  
媼 音云相媼  
媼 音云相媼

媼 音云相媼  
媼 音云相媼  
媼 音云相媼

媼 音云相媼  
媼 音云相媼  
媼 音云相媼

媼 音云相媼  
媼 音云相媼  
媼 音云相媼

媼 音云相媼  
媼 音云相媼  
媼 音云相媼

媼 音云相媼  
媼 音云相媼  
媼 音云相媼

媼 音云相媼  
媼 音云相媼  
媼 音云相媼

媼 音云相媼  
媼 音云相媼  
媼 音云相媼

媼 音云相媼  
媼 音云相媼  
媼 音云相媼

媼 音云相媼  
媼 音云相媼  
媼 音云相媼

媼 音云相媼  
媼 音云相媼  
媼 音云相媼

媼 音云相媼  
媼 音云相媼  
媼 音云相媼

媼 音云相媼  
媼 音云相媼  
媼 音云相媼

媼 音云相媼  
媼 音云相媼  
媼 音云相媼

媼 音云相媼  
媼 音云相媼  
媼 音云相媼

媼 音云相媼  
媼 音云相媼  
媼 音云相媼

媼 音云相媼  
媼 音云相媼  
媼 音云相媼

媼 音云相媼  
媼 音云相媼  
媼 音云相媼











怒也又與

嫵 延切

嫵 下也又乃點

嫵 也

嫵 也

嫵 也

嫵 也

嫵 也

嫵 也

嫵 也

嫵 也

嫵 也

嫵 也

嫵 也

嫵 也

嫵 也

嫵 也

嫵 也

嫵 也

嫵 也

嫵 也

嫵 交清次所交切音

嫵 有濁慈消切音

嫵 日三輔謂憂愁

嫵 山獨何艱切音

嫵 賦登高臺以聘望

嫵 飛閣峒其特起

嫵 下肩

嫵 意

嫵 濁力年切

嫵 音連女字

嫵 又姓虞舜居媯

嫵 內因以爲氏

嫵 中說楚語殊爲

嫵 須相原姊也又

嫵 質清於吉切音

嫵 壹璋駭婦人貌

嫵 名

嫵 切音

嫵 切音

嫵 切音

嫵 切音



音嬌內 嬌 所力

地各 嬌 切如字

字 嬌 文林繁也

似宜切 嬌 也 二日 輕

貌又 嬌 也 身輕 便

切獨也 嬌 也 登切

嬌 體亦 嬌 也 聚惟

作 嬌 也 嬌 也 徒

嬌 也 嬌 也 切

嬌 也 嬌 也 切

嬌 也 嬌 也 切

嬌 也 嬌 也 切

嬌 也 嬌 也 切

少美氏之姓又秦姓秦祖伯翳為舜主畜畜多

息賜姓厥又黔贏天上造化神名一名黔雷

紙次清許委 嬌 音廉清美也

清呼淵切音喧便 嬌 輕麗貌又

渠管切音悼詩周頌 嬌 在放

賣切措去 嬌 要字

聲難也 嬌 要字

音寧 嬌 果清濁忙果切音麼俗

女字 嬌 呼母為 嬌 也 亦作 嬌

嬌 也 嬌 也 亦作 嬌

嬌 也 嬌 也 亦作 嬌

嬌 也 嬌 也 亦作 嬌

嬌 也 嬌 也 亦作 嬌

國名又有 嬌 氏女生焉

談次清呼甘切音愍食 嬌 又

侵次清虛今切音歆愛也

音清 嬌 具惠

音貴 嬌 也

音清 嬌 也

音清 嬌 也

音清 嬌 也

音清 嬌 也

音清 嬌 也

音清 嬌 也

音清 嬌 也

音清 嬌 也

陽濁慈良切音 嬌

我嬌嬌婦官名

疏瑋切音幸有 嬌

清濁 嬌 也

清濁 嬌 也

清濁 嬌 也

清濁 嬌 也

清濁 嬌 也

清濁 嬌 也

清濁 嬌 也

清濁 嬌 也

清濁 嬌 也

清濁 嬌 也

清濁 嬌 也

清濁 嬌 也

清濁 嬌 也

清濁 嬌 也

清濁 嬌 也

清濁 嬌 也

清濁 嬌 也

清濁 嬌 也

清濁 嬌 也

清濁 嬌 也

清濁 嬌 也

清濁 嬌 也

清濁 嬌 也

音嬌內 嬌 所力

地各 嬌 切如字

字 嬌 文林繁也

似宜切 嬌 也 二日 輕

貌又 嬌 也 身輕 便

切獨也 嬌 也 登切

嬌 體亦 嬌 也 聚惟

作 嬌 也 嬌 也 徒

嬌 也 嬌 也 切

嬌 也 嬌 也 切

嬌 也 嬌 也 切

嬌 也 嬌 也 切

嬌 也 嬌 也 切

嬌 也 嬌 也 切

嬌 也 嬌 也 切

嬌 也 嬌 也 切

嬌 也 嬌 也 切

嬌 也 嬌 也 切

嬌 也 嬌 也 切

嬌 也 嬌 也 切







