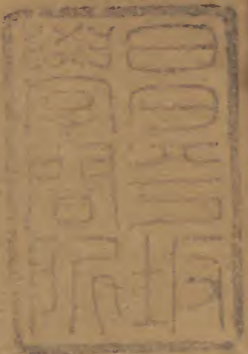


水經注釋地

二十五之七

九

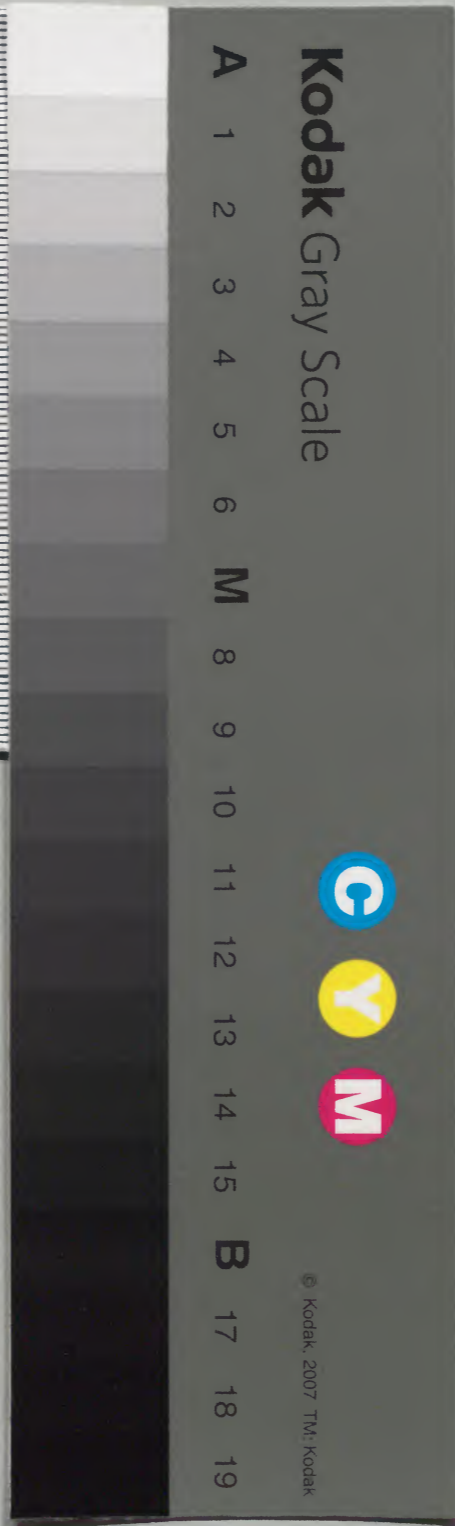


			九	漢
		一〇	〇	書
	一	四	五	門
一	六	四	函	
			號	類

庫文閣內			
九	一〇	漢	
二	六	書	
一	二		

內閣文庫	
番號	漢 9105
冊數	16 (9)
函號	291 89

共十六



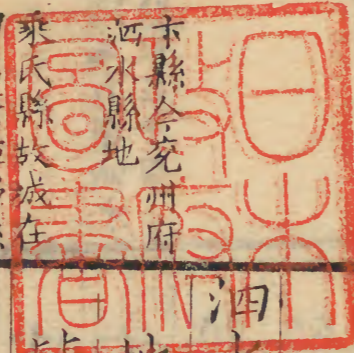
水經卷二十五

漢桑欽撰 後魏酈道元注 新安張匡學三悅氏釋

淺草文庫

泗水 沂水

泗水出魯卞縣北山



卞縣今兗州府泗水縣地
乘氏縣故城在曹州府鉅野縣西南五十里

地理志曰出濟陰乘氏縣又云出卞縣北經言北山皆為非矣山海經曰泗水出魯東北余昔因公事公歷徐沈路逕洙泗因令尋其源流水出下縣故城東南桃墟西北春秋昭公七年謝息納季孫之言以孟氏成邑與晉而遷於桃杜預曰魯國卞縣東南有桃墟世謂之曰陶墟舜所處也井曰舜井皆為非也墟有澤澤方一十五里御覽引此云陶墟舜所陶處也井曰舜井皆為此也墟有漏澤

陪尾山在泗水
縣東五十里

方一十
五里 淶水激滯三丈如減澤西際阜俗謂之媯亭
山蓋有陶墟舜井之言因復有媯亭之名矣阜則有
三石穴廣圓三四尺穴有通否水有盈漏數夕之中
則傾陂竭澤矣御覽引此云阜側有三石穴廣圓三
四尺穴有通否水有盈漏扁則數夕
之中傾陂 左右民居識其將漏預以木為曲狀約鄣
穴口魚鼈暴鱗不可勝載矣自此連岡通阜西北四
十許里岡之西際便得泗水之源也博物志曰泗出
陪尾蓋斯阜者矣石穴吐水五泉俱導泉穴各徑尺
餘水源南側有一廟栝柏成林時則謂之原泉祠非
所究也泗水西逕其縣故城南春秋襄公二十年季
武子取卞曰聞守卞者將叛臣率徒以討之是也南

邾今交州府邾
縣地
邾城故址在青
州府安邱縣西
南六十里

魯縣今兗州府
曲阜縣地

有姑蔑城春秋隱公元年公及邾儀父盟於蔑者也
水出二邑之間西逕邾城北春秋文公七年經書公
伐邾三月甲戌取須句遂城邾杜預曰魯邑也卞縣
南有邾城備邾難也泗水自卞而會於洙水也
西南逕魯縣北

泗水又西南流逕魯縣分為二流水側有一城為二
水之分會也北為洙瀆春秋莊公九年經書冬浚洙
京相璠曰杜預竝言洙水在魯城北浚深之為齊備
也南則泗水夫子教於洙泗之間今於城北二水之
中即夫子領徒之所也從征記曰洙泗二水交於魯
城東北十七里闕里背洙泗牆南北一百二十步東

孔里一曰孔林
在曲阜縣西北
八里

西六十步四門各有石闌北門去洙水百步餘後漢
初闕里荆棘自闕從講堂至九里鮑永為相因修饗
祀以誅魯賊彭豐等郭緣生言泗水在城南非也余
按國語宣公夏濫於泗淵里革斷罟棄之韋昭云泗
在魯城北史記冢記王隱地道記咸言葬孔子於魯
城北泗水上今泗水南有夫子冢春秋孔演圖曰鳥
化為書孔子奉以告天赤爵銜書上化為黃玉刻曰
孔提命作應法為赤制說題辭曰孔子卒以所受黃
玉葬魯城北即子貢廬墓處也譙周云孔子死後魯
人就冢次而居者百有餘家命曰孔里孔藜子曰夫
子墓坐方一里在魯城北六里泗水上諸孔氏封五

尼邱山一名尼
山在曲阜縣東
南五十里

魯縣故城在曲
阜縣西二里

十餘所人名昭穆不可復識有銘碑三所獸碣具存
星覽曰弟子各以四方奇木來植故多諸異樹不生
棘木刺草今則無復遺條矣聖賢冢墓記云孔子冢
中樹以百數皆異種
世世無能名其樹者其樹皆弟子持其方樹
來種之有柞粉維離女貞五味兔檀之屬泗水自
城北南逕魯城西南合沂水沂水出魯城東南尼邱
山西北山即顏母所祈而生孔子也山東一十里有
顏母廟山南數里孔子父葬處禮所謂防墓崩者也
平地發泉流逕魯縣故城南水北東門外即爰居所
止處也國語曰海鳥曰爰居止於魯城東門之外三
日臧文仲祭之展禽譏焉故莊子曰海鳥止郊魯侯
觴之奏以廣樂具以太牢三日而死此養非所養矣

門郭之外亦戎夸死處呂氏春秋曰昔戎夸違齊如魯天大寒而後門與弟子宿於郭門外寒愈甚謂弟子曰子與我衣我活我與子衣子活我國士也為天下惜子不肖人不足愛弟子曰不肖人惡能與國士并衣哉戎歎曰不濟夫解衣與弟子半夜而死沂水北對稷門昔圍人犖有力能投蓋於此門服虔曰能投干鈞之重過門之上也杜預謂走接屋之桷反覆門上也春秋僖公二十年經書春新作南門左傳曰書不時也杜預曰本名稷門僖公夏高大之今猶不與諸門同故名高門也其遺基猶在地八丈餘矣亦曰雩門春秋左傳莊公十年公子偃請擊宋師竊從

雩門蒙臯比而出者也門南隔水有雩壇壇高三丈曾點所欲風舞處也高門一里餘道西有道兒君碑是魯相陳君立昔曾參居此臯不入郭縣即曲阜之地少昊之墟有大庭氏之庫春秋豎牛之所攻也故劉公幹魯都賦曰戢武器於有炎之庫放戎馬於巨野之垆周武王封姬旦於曲阜曰魯秦始皇二十三年以為薛郡漢高后元年為魯國阜上有季氏宅宅有武子臺今雖崩夸猶高數丈臺西百步有大井廣三丈深十餘丈以石壘之石以磬制春秋定公十二年公山不狃帥費攻魯公入季氏之宮登武子之臺也臺之西北二里有周公臺高五丈周五十步臺南

四里許則孔廟即夫子之故宅也宅大一頃所居之
堂後世以為廟漢高祖十三年過魯以太牢祀孔子
自秦燒詩書經典淪缺漢武帝時魯恭王壞孔子舊
宅得尚書春秋論語孝經時人已不復知有古文謂
之科斗書漢時祕之希有見者於時聞堂上有金石
絲竹之音乃不壞矣廟屋三間夫人在西面東向顏
母舊本作徵母在中間南面夫人隔東一間東向夫子牀
前有石硯一枚作甚朴云平生時物也魯人藏孔子
所乘車於廟中是顏路所請者也獻帝時廟遇火燒
之水平中鍾離意為魯相到官出私錢萬三千文付
戶曹孔訢治夫子車身入廟拭几席劍履男子張伯

除堂下草土中得玉璧七枚伯懷其一以六枚白意
意令主簿安置几前孔子寢堂牀首有縣瓮意召孔
訢問何等瓮也對曰夫子瓮也背有丹書人弗敢發
也意曰夫子聖人所以遺瓮欲以縣示後賢耳發之
中得素書文曰後世修吾書董仲舒護吾車拭吾履
發吾筭會稽鍾離意壁有七張伯藏其一意即召問
伯果服焉魏黃初二年文帝令郡國修起孔子舊廟
置百夫吏卒夫舊作尺吳改作夫按曹植撰孔羨奉
家祀碑云以議郎孔羨為宗聖侯邑百
戶奉孔子之祀令魯郡修起
舊廟置百戶吏卒以守衛之廟有夫子象列二弟子
執卷立侍穆穆有詢仰之容漢魏以來廟列七碑二
碑無字栝柏猶茂廟之西北二里有顏母廟廟象猶

魯靈光殿基在
曲阜曾城內東
南

嚴有修栝五株孔廟東南五百步有雙石闕即靈光
之南闕北百餘步即靈光殿基東西二十四丈南北
十二丈高丈餘東西廊廡別舍中間方七百餘步闕
之東北有浴池方四十許步池中有釣臺方十步池
臺悉石也遺基尚整故王延壽賦曰周行數里仰不
見日者也是漢景帝程姬子魯恭王之所造也殿之
東南即泮宮也在高門直北道西宮中有臺高八十
尺臺南水東西一百步南北六十步臺西水南北四
百步東西六十步臺池咸結石為之詩所謂思樂泮
水也沂水又西逕園丘北邱高四丈餘沂水又西流
昔韓雉射龍於斯水之上尸子曰韓雉見申羊於魯

有龍飲於沂韓雉曰吾聞也出見虎搏之見龍射之
今弗射是不得行吾聞也遂射之沂水又西右注泗
水者也

又西過瑕邱縣東屈從縣東南流漸水從東來注之

瑕邱魯邑春秋之負瑕矣哀公七年季康子伐邾囚
諸負瑕是也應劭曰瑕邱在縣西南昔衛大夫公叔
文子升於瑕邱蘧伯玉從文子曰樂哉斯邱死則我
欲葬焉伯玉曰吾子樂之則瑗請前刺其欲害民良
田也瑕邱之名蓋因斯以表稱矣曾子弔諸負夏鄭
元皇甫謐竝言衛地魯衛雖殊土則一也漸水出東
海合鄉縣漢和帝永寧九年封馬光子復為侯國其

瑕邱縣今兗州
府附郭首邑滋
陽縣地

嶧山一名鄒嶧
山在鄒縣東南
二十五里其故
城在縣界內

水西南流入邾春秋哀公二年季孫斯伐邾取濇東
田及沂西田是也濇水又逕魯國鄒山東南而西南
流春秋左傳所謂嶧山也邾文公之所遷今城鄒山
之陽依巖咀以墉固故邾婁之國曹姓也叔梁紇之
邑也孔子生於此後乃縣之因鄒山之名以氏縣也
王莽之鄒亭矣京相璠曰地理志嶧山在鄒縣北繹
邑之所依為名也山東西二十里高秀獨出積石相
臨殆無土壤石間多孔穴洞達相通往往有如數間
屋處其俗謂之嶧孔遭亂輒將處當作居人入嶧外寇
雖衆無所施害永嘉中太尉郗鑒將鄉曲逃此山胡
賊攻守不能得今山南有大嶧名曰郗公嶧山北有

蕃縣今兗州府
滕縣地薛縣故
城在縣南四十
里

孟嘗君冢在滕
縣南五十里

絕巖秦始皇觀禮於魯登於嶧山之上命丞相李斯
以大篆勒銘山嶺名曰書門御覽引此注作盡門俱
誤唯山東通志作書門
近詩所謂保有鳧嶧者也濇水又西南逕蕃縣故城
南又西逕薛縣故城北地理志曰夏車正奚仲之國
也竹書紀年梁惠成王三十一年邳遷於薛改名徐
州城南山上有奚仲冢晉太康地記奚仲冢在城南
二十五里山上百姓為之神靈也齊封田文於此號
孟嘗君有惠喻惠喻當作惠譽即
馮煖焚券事也今郭側猶有文冢
結石為郭作制巖固瑩麗可尋行人往還莫不逕觀
以為異見矣濇水又西逕仲虺城北晉太康地記白
奚仲遷於邳仲虺居之以為湯左相其後當周爵稱

湖陸縣今江蘇徐州府沛縣地

南平陽縣故城在鄒縣境內

侯後見侵削霸者所紂為伯任姓也應劭曰邳在薛徐廣史記音義曰楚元王子邳以呂后二年封上邳侯也按史記楚元王子劉邳客封上邳侯有下故此為上矣晉書地道記曰仲虺城在薛城西三十里濼水又西逕至胡陸縣入於泗故京相璠曰薛縣濼水首受蕃縣西注山陽胡陸是也經言瑕邱東誤耳

又南過平陽縣西

縣即山陽郡之南平陽縣也竹書紀年曰梁惠成王二十九年齊田盼及宋人伐我東鄙圍平陽者也王莽改之曰鼂平矣泗水又南逕故城西世謂之漆鄉應劭十三州記曰漆鄉邾邑也杜預曰平陽東北有

漆鄉濼今見有故城西南方二里所未詳也

又南過高平縣西洸水從北西來流注之

晉高平國今山東直隸州濟寧州州縣又曾州府鉅野縣地

泗水南逕高平山山東西十里南北五里高四里與衆山相連其山最高頂上方平故謂之高平山縣亦取名焉泗水又南逕高平縣故城西漢宣帝地節三年封丞相魏相為侯國高帝八年封將軍陳錯為橐侯史記漢書功臣表竝作橐侯陳錯為將從擊陳稀何據豈麗君所見地理志曰縣故山陽之橐也舊本史漢別本有異乎地理志曰縣故山陽之橐也橐作橐王莽改曰高平應劭曰章帝改按本志曰王莽改名章帝因之矣所謂洸水者洙水也蓋洸洙相入受通稱矣

方輿縣今濟寧州屬魚臺縣地

又南過方輿縣東方輿晉灼音房豫

漢哀帝建平四年縣女子田無嗇生子先未生二月兒啼腹中及生不舉葬之陌上三日人過聞啼聲母掘養之

荷水從西來注之荷當作荷

荷水即沛水之所苞注以成湖澤也而東與泗水合於湖陵縣西六十里穀庭城下俗謂之黃水口黃水西北通巨野澤蓋以黃水沿注於荷故因以名焉

又屈東南過湖陸縣南洧涓水宋本作涓涓水注同從東北來流

注之

地理志曰故湖陸縣也荷水在南王莽改曰湖陸應

湖陵縣即湖陸縣故城在魚臺縣東六十里

劭曰尚書一名湖陵章帝封東平王蒼子為湖陵侯又名湖陵也泗水又東逕郟鹽所築城北又東逕湖陵城東南昔桓溫北入也范曄擒慕容忠於此城東有度尚碑泗水又左會南梁水地理志曰水出蕃縣今縣之東北平澤出泉若輪焉發源成川西南流分為二水北枝水西出逕蕃縣北西逕滕城北春秋左傳隱公十一年滕侯辟侯來朝爭長辟侯曰我先封滕侯曰我周之卜正也辟庶姓也我不可以後之公使羽父請辟侯曰君辱在寡人周諺有之曰山有木工則度之賓有禮主則擇之周之宗盟異姓為後寡人若朝於辟不敢與諸任齒君若辱貶寡人則願以

滕君為請辟侯許之乃長滕侯者也漢高祖封夏侯
嬰為侯國號曰滕公鄧晨曰今沛郡公邱也其水又
漑公邱焉縣故城在滕西北按地理志即滕也周懿
王子錯叔繡文公所封也世本云周文王子錯叔繡
封於滕杜預世譜竝同惟
漢書地理志沛郡公邱縣注謂滕是周懿
王子錯叔繡所封故水經注仍其說齊滅之秦以
為縣漢武帝元朔三年封魯恭王子劉順為侯國世
以此水漑我良田遂及百秭故有兩溝之名焉南梁
水自枝渠西南逕魯國蕃縣故城東俗以南鄰於灑
亦謂之西灑水南梁水又屈逕城南應劭曰縣古小
邾邑也地理志曰其水西流注於沛沛在湖陸西而
左注泗泗沛合流故地記或言沛入泗泗亦言入沛

互受通稱故有入沛之文關駟十三州志曰西至湖
陸入泗是也經無南梁之名而有洧涓之稱疑即是
水也戴延之西征記亦言湖陸縣之東南有洧涓水
亦無記於南梁謂是吳王所導之瀆也余按湖陸西
南止有是水延之蓋以國語云吳王夫差起師將北
會黃池掘溝於商魯之間北屬之沂西屬於沛以是
言之故是水為吳王所掘非也余以水路求之止自
泗川耳蓋北達沂西北逕於商魯而接於沛吳所浚
廣耳非謂起自東北受沂西南注沛也假之有通非
吳所趣年載誠眇人情厠近以今忖古知一延之之
不通情理矣泗水又南灑水注之又逕辟之上邳城

沛縣今江蘇徐州府屬縣

小黃縣故城在河南開封府城東北
內黃縣今屬河南彰德府

曲棘杜注宋地陳留外黃縣城中
有曲棘里按外黃縣故城在開封府杞縣東北

西而南注者也

又東過沛縣東

昔許由隱於沛澤即是縣也縣蓋取澤為名宋滅屬楚左泗水之濱於秦為泗水郡治黃水注之黃水出小黃縣黃鄉黃溝國語曰吳子會諸侯於黃池者也黃水東流逕外黃縣故城南張晏曰魏郡有內黃縣故加外也薛瓚曰縣有黃溝故縣氏焉圈稱陳留風俗傳曰縣南有渠水於春秋為宋之曲棘里故宋之別都矣春秋昭公二十五年宋元公卒於曲棘是也宋華元居於稷里宣公十五年楚鄭圍宋晉解揚圍楚致命於此宋人懼使華元乘闔夜入楚師登子反

釋例曰蔡邕宋地在河南歸德府舊考城縣界注內宰孔下脫遇晉侯三字

宛陶縣今山東曹州府屬縣

山陽郡成武縣今城武縣屬曹

之牀曰寡君使元以病告樊邑易子而食析骸以爨

城下之盟所不能也子反退一舍宋楚乃平今城東

闔上猶有華元祠祀之不輟城北有華元冢黃溝自

城南東逕葵邱下春秋僖公九年齊桓公會諸侯於

葵邱宰孔曰齊侯不務德而勤遠略北伐山戎南伐

楚西為此會東略之不知西則否矣其有亂平君務

靖亂無勤於行晉侯乃還即此地也黃溝又東注大

澤蒹葭莞葦生焉即世所謂大薺陂也陂水東北流

逕定陶縣南

又東逕山陽郡

成武縣之楚邱亭北黃溝又東逕郟城北成武縣故

州府北御城在
縣東南南御漢
南部縣亦縣地

已氏縣今曹州
府曹縣地其故
城在縣東南五
十里

睢陽縣今歸德
府附郭首邑商
印縣地

單父縣故城在
曹州府單縣界

下邑縣金改夏
邑縣今屬歸德
府
杼秋縣故城在
江蘇徐州府蕭
縣西七十五里

城南王莽受之曰成安也黃溝又東北逕郟城北春
秋桓公二年經書取郟大鼎於宋戊申納於大廟左
傳曰宋督攻孔父而取其妻殺殤公而立公子憑以
郟大鼎賂公臧僖伯諫為非禮十三州志曰今成武
縣東南有郟城俗謂之北郟者也黃溝又東逕平樂
縣故城南又東右合泡水即豐水之上源也水上承
大薺陂東逕貫城北又東逕已氏縣故城北王莽之
已善也縣有伊尹冢崔駰曰殷帝沃丁之時時伊尹
卒葬於薄皇覽曰伊尹冢在濟陰已氏平利鄉皇甫
謐曰伊尹年百餘歲而卒大霧三日沃丁葬以天子
之禮親自臨喪以報大德焉又東逕孟諸澤杜預曰

澤在梁國睢陽縣東北逕印城縣故城南地理志曰
山陽縣也王莽受名之曰郟城矣故世有南郟北郟
之論也又東逕單父故城南昔宓子賤之治也孔子
使巫馬期觀政入其境見夜斂者問曰子得魚輒放
何也曰小者吾大夫欲長育之故也子聞之曰誠彼
形此子賤得之善矣惜哉不齊所治者小也王莽受
名斯縣為利善矣世祖建武十三年封劉茂為侯國
又東逕平樂縣右合泡水水上承淮水一作淮水於下
邑縣界東北注一水上承淮水於杼秋縣界北流世
又謂之瓠盧溝水積為渚渚水東北流二渠雙引左
合澧水俗謂之二泡也自下澧泡竝得通稱矣故地

豐縣今徐州府屬縣西澤一名斬蛇溝在縣西二十里

理志曰平樂侯國也泡水所出又逕豐西潭謂之豐水漢書稱高祖送徒麗山徒多亡到豐西澤有大蛇當逕拔劍斬之此即漢高祖斬蛇處也又東逕大偃水分為二又東逕豐縣故城南王莽之吾豐也水側城東北流右合枝水上承豐西大堰派流東北逕豐城北東注澧水澧水又東合黃水時人謂之狂水蓋狂黃聲相近俗傳失實也自下黃水又兼通稱矣水上舊有梁謂之泡橋王智深宋史云宋太尉劉義恭於彭城遣軍主舊本作遣軍王吳本改作軍正並誤六朝時每謂將帥為軍主如梁書韋粲令軍主鄭逸逆擊侯景是其例也今改定 嵇元敬北至城覘候魏軍魏軍於清西望見元敬士眾魏南康侯杜道雋引趣泡

沛縣故城在沛縣東南微山一名黃山下

橋沛縣民逆燒泡橋又於林中打鼓雋謂宋軍大至爭渡泡水水淡酷寒凍溺死者殆半清水即泗水之別名也沈約宋書稱魏軍欲渡清西非也泡水又東逕沛縣故縣疑城南秦末兵起蕭何曹參迎漢祖於此城高帝十一年封合陽侯劉仲子為侯國城內有漢高祖廟廟前三碑後漢立廟基以青石為之階陛尚存劉備之為徐州也治此袁術遣紀靈攻備備求救呂布布救之屯小沛招靈請備共飲布謂靈曰元德布弟也布性不熹合鬪但熹解鬪乃植戟於門布彎弓曰觀布射戟小支中者當各解兵不中可留波鬪一發中之遂解此即布射戟支處也述征記曰

垞城在徐州府城北三十里

留城在沛縣東南二十里廣戚縣故城在沛縣境

城極大四周漸通豐水於城南東注泗即泡水也地理志曰泡水自平樂縣東北至沛入泗者也泗水南逕小沛縣東縣治故縣南垞上東岸有泗水亭漢祖為泗水亭長即此亭也故亭今有高廟廟前有碑延熹十年立廟闕崩褫略無全者水中有故石梁處遺石尚存高祖之破黥布也過之置酒沛宮酒酣歌舞慷慨傷懷曰遊子思故鄉也泗水又東南流逕廣戚縣故城南漢武帝元朔元年封劉澤為侯國王莽愛之曰力聚也泗水又逕留縣而南逕垞城東城西南有崇侯虎廟道淪遺愛不知何因而遠有此圖泗水又南逕宋大夫桓魋冢西山抗泗水上而盡石

鑿而為冢今人謂之石郭者也郭有二重石作工巧夫子以為不如死之速朽也

又東南過彭城縣東北

泗水西有龍華寺是沙門釋法顯遠出西域浮海東還持龍華圖首創此制法流中夏自法顯始也其所持天基二石仍在南陸東基堪中其石尚光潔可愛泗水又南淮水入焉而南逕彭城縣故城東周顯王四十二年九鼎淪沒泗淵秦始皇時而鼎見於斯水始皇自以德合三代大憲使數千人沒水求之不得所謂鼎伏也亦云系而行之未出龍齒齧斷其系故語曰稱樂大早絕鼎系當是孟浪之傳耳泗水又逕

彭城縣今徐州府地

龔勝墓在徐州府城東南三里

廬江縣今安徽廬州府屬縣居鄴縣今府屬巢縣又無為州地

范增墓在徐州府城南一載在巢縣治後

呂留春秋宋國二邑名泗水至呂城積石為梁故曰呂梁今徐州府北五十里有呂梁城

龔勝墓南墓碣尚存又經亞父冢東皇覽曰亞父冢在廬江縣郭東居巢亭中有亞父井吏民親事皆祭亞父於居巢廳上後更造祠於郭東至今祀之按漢書項羽傳歷陽人范增未至彭城而發疽死不言之居巢今彭城南有項羽掠馬臺臺之西南山麓上即其冢也增不慕范蠡之舉而自絕於斯可謂褊矣推考書墓事近於此也

又東南過呂縣南

呂宋邑也春秋襄公元年晉師伐鄭及陳楚子辛救鄭侵宋呂留是也縣對泗水漢景帝三年有白頸烏與黑烏羣鬪於縣白頸烏不勝墮泗水中死者數千

呂梁洪在徐州府城東南六十里

愬水流沫是莊子語作孔子疑

京房易傳曰逆親親厥妖白黑烏鬪時有吳楚之反泗水之上有石梁焉故曰呂梁也昔宋景公以弓工之弓彎弧東射矢集彭城之東飲羽於石梁即斯梁也縣濤滿渰實為泗嶮孔子所謂魚鼈不能游又云縣水三十仞流沫九十里今則不能也蓋惟岳之喻未便極天明矣晉太康地記曰水出磬石書所謂泗濱浮磬者也泗水又東南流丁谿水注之谿水上承泗水於呂縣東南流北帶廣隰山高而注於泗川泗水冬春淺澀常排沙通道是以行者多從此谿即陸賦所云乘丁水之捷岸排泗川之積沙者也晉太元九年左將軍謝元於呂梁遣督護聞人奭用工九萬

下邳縣今徐州府屬邳州地其故城在州境內

東陽縣今江蘇揚州府屬泰州地

中城一名呂布城在徐州府城東南八十五里

武原縣故城在徐州府境內

下相縣今徐州府宿遷縣地其縣故城在邳州城西南

擁水立七拖以利運漕者拖當作埭晉書謝元堰呂梁水植柵立七埭為派擁

又東南過下邳縣西

泗水歷縣逕葛嶧山東即奚仲所遷邳嶧者也泗水又東南逕下邳縣故城西東南流沂水流納注焉故東海屬縣也應劭曰奚仲自薛徙居之故曰下邳也漢徙齊王韓信為楚王都之後乃縣焉王莽之閏儉東陽郡治文穎曰秦嘉東陽郡今下邳是也晉灼曰東陽縣本屬臨淮郡明帝分屬下邳後分屬廣陵故張晏曰東陽郡今廣陵郡也漢明帝置下邳郡矣城有三重其大城中有司馬石苞鎮東將軍胡質司徒

王渾監軍石崇四碑南門謂之白門魏武擒陳宮於此處矣中城呂布所守也小城晉中興北中郎將荀羨都曇所治也昔太山吳伯武少孤與弟文章相失二十餘年遇於縣市文章欲毆伯武心神悲慟因相詢問乃兄弟也縣為沂泗之會也又有武原水注之水出彭城武原縣西北會注陂南逕其城西王莽之樂亭也縣東有徐廟山山因徐徙以即名之也山上有石室徐廟也武原水又南合武水謂之泈水南逕剛亭城又南至下邳入泗謂之武原水口也又有桐水出西北東海容邱縣東南至下邳入泗泗水東南至下相縣故城東王莽之從德也城之西北有漢太

取慮縣今徐州府睢寧縣地其故城在邳州城西南

宿預縣今安徽直隸州泗州地又徐州府宿遷縣地

尉陳球墓前有三碑是弟子管寧華歆等所造初平四年曹操攻徐州破之拔取慮睢陵夏邱等縣以其父避難被害於此屠其男女十萬泗水為之不流自是數縣人無行跡亦為暴矣泗水又東南得睢水口泗水又逕宿預城之西又逕其城南故下邳之宿留縣也王莽更名之曰康義矣晉元皇之為安東也督運軍儲而為邸閣也魏太和中南徐州治後省為戍梁將張惠紹北入水軍所次馮固斯城更增修郭澗其四面引水環之今城在泗水之中也又東南入於淮泗水又東逕陵柵南西征記曰舊陵縣之治也泗水

淮平亭今泗州境

角城縣故城在宿遷縣東南百餘里

艾山在山東沂州府西二十五里春秋國朝彙纂

又東南逕淮陽城城一本無北臨泗水昔菑邱訢飲馬斬蛟眇目於此處也韓詩外傳東海有勇士菑邱訢拔劍入水三日三夜殺二蛟而出雷神隨而擊之眇其左目吳越春秋作椒邱訢云訢為齊王使吳過淮津飲馬於淮水神取其馬訢大怒袒裼持劍入水求神波戰連日乃出眇其一目泗水又東南逕魏陽城北城枕泗川陸機行思賦曰行魏陽之枉渚故無魏陽疑即泗陽縣故城也王莽之所謂淮平亭矣蓋魏文帝幸廣陵所由或因變之未詳也泗水又東逕角城北而東南流注於淮考諸地說或言泗水於睢陵入淮亦云於下相入淮皆非實錄也沂水出泰山蓋縣艾山鄭元云出沂山亦或云臨樂山水有三源南源所導

注蓋縣今省入沂州府沂水縣其故城在縣西北七十里

沂山在青州府臨朐縣南一百一十五里即東泰山

浮來山一名公來山一名浮邱在沂州府屬莒州西三十里

東莞縣今沂水縣其故城在縣界內

世謂之柞泉屯水所發俗謂之魚窟山御覽引此三源作二源屯水作北水俱東南流合成一川右會洛預水水出洛山作泉

預山東北流注之沂水東南左合桑預水水北出桑預山東流一作注於沂水沂水又東南螳螂水入焉出魯山東南流右注沂水水又東逕蓋縣故城南東會連縣之水水發連縣山南流逕蓋城東而南入沂沂水又東逕浮來之山春秋經書公及莒人盟於浮來者也即公來山也在邳鄉西故號曰邳來之間也浮來之水注之其水左控三川右會甘水而注於沂沂水又南逕爆山西山有二峰相去一里雙巒齊秀負峙若一沂水又東南逕東苑縣故城西與沂水合孟

康曰縣故鄆邑今鄆亭是也漢武帝元朔二年封城陽共王弟吉為東苑侯按史漢年表作東莞魏文帝黃初中立為東苑郡晉書地志云太康元年分瑯琊置東莞郡此云黃初中立未詳東燕錄謂之團城劉武帝北伐廣固登之以望王難王難字誤當作五龍廣固有五龍口塞其口則城必陷詳具二十六卷魏南青州治左氏傳曰莒魯爭鄆為日多宋本矣今城北鄆亭是也京相璠曰琅邪姑幕縣南四十里員亭故魯鄆邑世變其字非也郡國志東苑有鄆亭今在團城東北四十里猶謂之故東苑城矣小沂水出黃孤山西南流逕其城北西南注於沂沂水又南與閭山水合水出閭山東南流右佩二水總歸於沂沂水南逕東安縣故城東而

水經注釋也卷二十五

蒙陰縣今屬沂
州府堂阜在縣
西北

南合時密水水出時密山莒地莒人歸共仲於魯及
密而死是也密水東流逕東安城南漢封魯孝王子
強為東安侯密水又東南流入沂沂水又南桑泉水
北出五女山東南流巨圍水注之水出巨圍之山東
南注於桑泉水桑泉水又東南堂阜水入焉其水導
源堂阜春秋莊公九年管仲請囚鮑叔受之及堂阜
而稅之杜預曰東莞蒙陰縣西北有夸吾亭者是也
堂阜水又東南注桑泉水桑泉水又東南逕蒙陰縣
故城北王莽之蒙恩也又東南與婁崗水合水有二
源雙會東導一川俗謂之汶水也東逕蒙陰縣注桑
泉水又南東廬川水注之水出鹿嶺山東南流左則

盧縣今泰安府
平陰縣地

二川臻湊右則諸葛泉源斯奔亂流逕城陽之盧縣
故蓋縣之盧上里也漢武帝元朔二年封城陽共王
弟劉稀為侯國漢書王子侯表云城陽共王弟稀封
雷侯按盧與雷古字通用周禮盧維
讀作雷
雍是也王莽更名之曰著善矣又東南注於桑泉水
桑泉水又東南右合蒙陰二水水出蒙陰山東北流
昔琅邪承宮避亂此山立性好仁不與物競人有認
其黍者捨之而去其水東北流入沂沂水又南逕陽
都縣故城東縣故陽國也齊同盟齊利其地而遷之
者也漢高帝六年封將軍丁復為侯國沂水又南與
蒙山水合水出蒙山之陰東流逕陽都縣南東注沂
水沂水又左合溫水水上承溫泉陂而西南入於沂

蒙山即東山在
沂州府費縣西
北七十里

水者也

南過琅邪臨沂縣東又南過開陽縣東

沂水南逕中邱城西春秋隱公七年夏城中邱左傳曰書不時也沂水又南逕臨沂縣故城東郡國志曰琅邪有臨沂縣故屬東海郡有洛水注之水出太山南武陽縣之冠石山地理志曰冠石山洛水所出應劭地理風俗志曰武水出焉蓋水異名也東流逕蒙山下有蒙祠洛水又東南逕顓臾城北郡國志曰縣有顓臾城季氏將伐之孔子曰昔者先王以為東蒙主社稷之臣也何以伐為冉有曰今夫顓臾固而便近於費者也洛水又東南流逕費縣故城南地理志

臨沂縣故城在沂州府境府東北三十里有中邱城

武陽縣今曹州府朝城縣地

顓臾城在沂州府費縣西北九十里費縣今屬沂州府故城在縣西北二十里

東海之屬縣也為魯季孫之邑子路將墮之公山弗擾師襲魯弗克後季氏為陽虎所執弗擾以費叛即是邑也漢高帝六年封陳賀為侯國王莽更名之曰順從也許慎說文云沂水出東海費縣東西入泗從水斤聲吕忱字林亦言是矣斯水東南所注者沂水在西不得言東南趣也皆為謬矣故世俗謂此水為小沂水洛水又東南逕祊城南春秋隱公八年鄭伯請釋太山之祀而祀周公使宛歸太山之祊而易許田杜預釋地曰祊鄭祀太山之邑也在琅邪費縣東南洛水又東南流注於沂沂水又南逕開陽縣故城東縣故鄆國也春秋左傳昭公十八年邾人襲鄆盡

春秋彙纂註今山東費縣治故祊城也又云山東沂州府北十五里有開陽故城本鄆國後屬魯名啟陽也

襄賁縣今江蘇
淮安府安東縣
地
郟縣今沂州府
郟城縣地其故
城在縣西南

俘以歸邠子曰余無歸矣從孛於邾是也後夏名開
陽矣春秋哀公三年經書季孫斯叔孫州仇帥師城
啓陽者是矣縣故琅邪郡治也

又東過襄賁縣東屈從縣西南流又屈南過郟縣西

魯連子稱陸子謂齊湣王曰魯費之衆臣甲舍於襄

賁者也王莽夏名章信也郟故國也少昊之後春秋

昭公十七年郟子朝魯公與之宴昭子叔孫婼問曰

少昊鳥名官何也郟子曰吾祖也我知之黃帝炎帝

以雲火紀官太皞以龍紀少皞瑞鳳鳥統歷鳥官之

司議政斯在孔子從而學焉既而告人曰天子失官

學在四夸者也竹書紀年晉烈公四年越子末句滅

郟以郟子鵠歸今竹書紀年晉烈公六年於縣故舊

魯也東海郡治秦始皇以為郟郡漢高帝二年夏從

今名即王莽之沂平者也

又南過良城縣西又南過下邳縣西南入於泗

春秋左傳曰昭公十三年秋晉侯會吳子於良吳子

辭水道不可以行晉乃還是也地理志曰良城王莽

夏名承翰矣沂水於下邳縣北西流分為二水一水

於城北西南入泗一水逕城東屈從縣南亦注泗謂

之小沂水水上有橋徐泗間以為圯昔張子房遇黃

石公於圯上即此處也建安二年曹操圍呂布於此

引沂泗灌城而擒之

良城縣故城在
江蘇徐州府屬
邳州城北六十
里
下邳縣今邳州
地
圯橋在邳州城
東南隅地名長
利池

洙水出泰山蓋縣臨樂山

蓋縣故城在沂州府沂水縣西北七十里

新泰縣今屬泰安府縣西北四里有平陽縣故城

地理志曰臨樂山洙水所出西北至蓋入泗水或作池字蓋字誤也洙水自山西北逕蓋縣漢景帝中元五年封后兄信為侯國又西逕泰山東平陽縣春秋宣公八年冬城平陽杜預曰今泰山平陽縣是也河東有平陽故此加東矣晉武帝元康九年改為新泰縣也

西南至卞縣入於泗

卞縣今兗州府泗水縣地

洙水西南流盜泉水注之泉出卞城東北卞山之陰尸子曰孔子至於暮矣而不宿於盜泉渴矣而不飲惡其名也史記鄒陽傳注引尸子曰孔子至勝母縣暮矣而不宿而淮南子及鹽鐵論竝云里

名勝母曾子不入故論撰考識曰水名盜泉仲尼不漱即斯

泉矣西北流注於洙水洙水又西南流於卞城西西

南此西南二字疑泗水亂流西南至魯縣東北又分

為二水水側有故城兩水之分會也洙水西北流逕

孔里此是謂洙泗之間矣春秋之浚洙非謂始導矣

蓋溪廣之耳洙水又西南枝津出焉又南逕瑕邱城

東而南入石門門此門字疑又結石為水門跨於水上

也西南流世謂之杜武溝洙水又西南逕南平陽縣

之顯閭亭西邾邑也春秋襄公二十一年經書邾庶

其以漆閭邱來奔者杜預曰平陽北有顯閭亭十三

州記曰山陽南平陽縣又有閭邱鄉從征記曰杜謂

魯縣故城在兗州府曲阜縣城西二里瑕邱縣今兗州府首縣滋陽縣地

杜鎮南註云漆閭邱二邑名在臨沂南平陽縣東北有漆鄉西北有顯閭亭今鄒縣北有漆城

即漆鄉也顯閭
耳即閭邱
鄒縣今兗州府
屬縣
岡縣故城在曹
州府定陶縣東
北即魯闡邑地

寧陽縣今兗州
府屬縣

乘邱縣故城在
曹州府曹縣界
內

顯閭邱也今按漆鄉在縣東北漆鄉東北十里見有
閭邱鄉顯閭非也然則顯閭自是別亭未知孰是又
南洸水注之呂忱曰洸水出東平上承汶水於岡縣
西闡亭東爾雅曰汶別為闡其曰洛之波矣一作其
由洛之
有波 洸水西南流逕盛鄉城西京相璠曰岡縣西南
有盛鄉城者也又南逕太山寧陽縣故城西漢武帝
元朔三年封魯共王子劉恬為侯國王莽改之曰寧
順也又南洸水枝津注之水首受洸西南流逕瑕邱
城北又西逕寧陽城南又西南入於洸水洸水又西
南逕太山郡乘邱縣故城東趙肅侯二十年韓將舉
與齊魏戰於乘邱即此縣也史記世家趙肅侯二十
三年韓舉與齊魏戰死

於桑邱漢地志太山
郡有桑邱乃史誤也漢武帝元朔五年封中山靖王
子劉將夜為侯國也洸水又東南流注於洸水又南
至高平南入於泗水西有茅鄉城東去高平三十里
京相璠曰今高平縣西三十里有故茅鄉城者也

水經卷二十五

新唐書
地理志
卷一百一十五
水經卷二十五

水經卷二十六

漢桑欽撰 後魏酈道元注 新安張匡學三悅氏釋

洸水

巨洋水

淄水

汶水

濰水

膠水

洸水出琅邪東莞縣西北山

漢地理志術水出琅邪郡東莞縣南至下邳入泗過

郡三行七百一十里青州寔

大弁山與小太山連麓而異名也引控眾流積以成

川東南流逕邳鄉南南去縣八十許里城有三面而

不周於南故俗謂之半城洸水又東南流左右峴水

水北出大峴山東南流逕邳鄉東東南流注於洸水

也

東莞縣今沂州府沂水縣地

大峴山在青州府臨朐縣東南一百五里

諸縣今青州府
諸城縣地

東南過其縣東

沭水左與箕山之水合水出東諸縣西箕山劉澂之
以為許由之所隱也變為巨謬矣其水西南流注於
沭水也

又東南過莒縣東

莒縣今沂州府
屬莒州地

地理志曰莒子之國盈姓也少昊後列女傳曰齊人
杞梁殖襲莒戰死其妻將赴之道逢齊莊公公將弔
之杞梁妻曰如殖有罪君何辱命焉如殖無罪有先
人之弊廬在下妾不敢與郊弔公旋車弔諸室妻乃
哭於城下七日而城崩故琴操云殖死妻援琴作歌
曰樂莫樂兮新相知悲莫悲兮生別離哀感皇天城

城陽城在莒州
境內

為之墜即是城也其城三重並悉崇峻唯南開一門
內城方十二里郭周四十許里尸子曰莒君好鬼巫
而國亡無知之難小白奔焉樂毅攻齊守嶮全國秦
始皇縣之漢興以為城陽國封朱虛侯章治莒王葬
之莒陵也光武合城陽國為琅邪國以封皇子京雅
好宮室窮極伎巧璧帶飾以金銀明帝時京不安莒
移治閭陽矣後漢書作章帝時又云移治開陽沭水又南袁公水東
出清山尋坤維而注沭沭水又南潯水注之水出於
巨公之山西南流舊竭以溉渚田東西二十里南北
十五里潯水又西南流入沭沭水又南與葛陂水會
水發三注山西南流逕辟城城南世謂之辟陽城史

利城漢利縣其
故城在青州府
博興縣東南四
十里

祝邱魯地漢之
即邱縣今沂州
府東南五十里
有即邱城

厚邱縣今江蘇
直隸州海州沐
陽縣地祝其亭
即漢夾谷縣地
故址在海州贛
榆縣西五里
建陵縣今建陵
山在沐陽縣西
北一百里

宿預縣今江蘇
徐州府宿遷縣
地又安徽直隸
州泗州地
襄賁縣今江蘇
淮安府安東縣
地

記建元以來王子侯者年表曰漢武帝元朔二年封
城陽共王子劉侯劉壯為侯國也其水於邑積以為
陂謂之辟陽湖西南流注於沭水也
又南過陽都縣東入於沂

沭水自陽都縣又南會武陽溝水水東出倉山山上
有故城世謂之監官城非也即古有利城矣漢武帝
元朔四年封城陽共王子劉釘為侯國也其城因山
為基水導山下西北流謂之武陽溝又西至即邱縣
注於沭沭水又南逕東海郡即邱縣故春秋之祝邱
也桓公五年經書齊侯鄭伯如紀城祝邱左傳曰齊
鄭朝紀欲襲之漢立為縣王莽愛之曰就信也郡國

志曰自東海分屬琅邪闕駟曰郎祝魯之音蓋字承
讀變矣沭水又南逕東海厚邱縣王莽愛之祝其亭
也分為二瀆西南出今無水世謂之枯沭一瀆南逕
建陵縣故城東漢景帝八年封石綰為侯國史記年
表作六年
年石綰
作衛綰王莽愛之曰付亭也沭水又南逕陵山西魏
正元中齊王之鎮徐州也立大塢遏水西流兩瀆之
會置城防之曰曲沭戍自流三十里西注沭水舊瀆
謂之新渠自厚邱西南出左會新渠南入淮陽宿預
縣注泗水地理志所謂至下邳注泗者也經言於陽
都入沂非矣沭水左瀆自大堰水斷故瀆東南出桑
堰水注之水出襄賁縣泉流東注沭瀆又南左合橫

偃陽縣故城在
兗州府嶧縣西
南五十里

經傳皆作相字
祖莊加反今嶧
縣沂口是也

溝水水發瀆右東入沭之故瀆又南暨於堰舊本作蓋塌字之誤也吳改作堰其水西南流逕司吾山東又逕司吾縣故城西春秋左傳楚執鍾吾子以為司吾縣王莽賈之息吾也又西南至宿預注泗水也流水故瀆自下堰東南逕司吾城東又東南歷祖口城中祖水出於楚之祖地春秋襄公十年經書公與晉及諸侯會吳於祖京相璠曰宋地今彭城偃陽縣西北有祖水溝去偃陽八十里東南流逕偃陽縣故城東北地理志曰故偃陽國也春秋左傳襄公十年夏四月戊午會於祖晉荀偃士臼請伐偃陽而封宋向戌焉荀偃曰城小而固勝之不武弗勝為笑固請丙寅圍之弗克

孟氏之臣秦董父輦重如役偃陽人啓門諸侯之士門焉縣門發左傳作聊人紇技之以出門者狄虎彌建大車之輪而蒙之以甲以為櫓左執之右拔戟以成一隊孟獻子曰詩所謂有力如虎者也主人縣布董父登之及堞而絕之墜則又縣之蘇而復上者三主人辭焉乃退帶其斷以徇於軍三日諸侯之師久於偃陽請歸智伯怒曰七日不克爾乎取之以謝罪也荀偃士臼攻之親受矢石遂滅之以偃陽子歸獻於武宮謂之夸俘偃陽妘姓也漢以為縣漢武帝元朔三年封齊孝王子劉就為侯國王莽愛之輔陽也郡國志曰偃陽有祖水祖水而南亂於沂而注於沭謂

朱虛縣故城在
青州府臨朐縣
境丹山大紀作
丸山在縣東北
四十里

之祖口城得其名矣東南至朐縣入游注海也
巨洋水出朱虛縣泰山北過其縣西

泰山即東小泰山也巨洋水即國語所謂具水矣袁
宏謂之巨味王韶之以為巨覆亦或曰朐瀾皆一水
也而廣其目焉其水北流逕朱虛縣故城西漢惠帝
二年封齊悼惠王子劉章為侯國地理風俗記曰丹
山在西南丹水所出東入海丹水由朱虛邱阜矣故
言朱虛城西有長阪遠峻名為破車峴城東北二十
里有丹山世謂之凡山縣在西南非山也丹凡字相
類音從字變也山導丹水有二源各導一山世謂之
東丹西丹水也西丹自穴山北流逕劇縣故城東東

劇縣故城在青
州府壽光縣西
南三十里

平壽縣故城在
山東萊州府濰
縣西南三十里

丹水注之出方山山有三水一水即東丹水也北逕
縣合西丹水而亂流又東北出逕濤薄澗北濤水亦
出方山流入平壽縣積而為渚水盛則北注東南流
屈而東北流逕平壽縣故城西而北入丹水謂之魚
合口丹水又東北逕望臺東東北注海蓋亦縣所氏
者也

又北過臨朐縣東

巨洋水自朱虛北入臨朐縣熏冶泉水注之水出西
谿飛泉側瀨於窮坎之下泉谿之上源麓之側有一
祠目之為冶泉祠按廣雅金神謂之清明斯地蓋古
冶官所在故水取稱焉水色澈明而清冷特異淵無

古駢邑今臨朐
縣地

潛石淺鏤沙文中有古壇參差相對後人微加功飾
以為嬉遊之處南北邃岸凌空疎木交合先公以太
和中作鎮海岱余總角之年持節東州至若炎夏火
流閑居倦想提琴命友嬉娛永日桂筍尋波當作桂
權尋波
輕林委浪琴歌既洽懽情亦暢是焉棲寄實可馬裕
小東有一湖佳饒鮮筍匪直芳齊芍藥實亦潔竝飛
鱗其水東北流入巨洋謂之熏冶泉又逕臨朐縣故
城東城古伯氏駢邑也漢武帝元朔二年封菑川懿
王子劉奴為侯國應劭曰臨朐山名也故縣氏之朐
亦水名其城側川臨朐是以王莽用表厥稱焉其城
上下泚水悉是劉武皇北伐廣固營壘所在矣巨洋

委粟山在臨朐
縣東北三里石
膏山在青州府
城西南二十五
里縣在府南四
十里

廣固城在青州
府城西北八里
堯山之陽

又東北逕委粟山東孤阜委立形若委粟又東北洋
水注之水西出石膏山西北石澗口東南逕逢山下
祠西洋水又南東歷逢山下即石膏山也麓三成壁
立直上山上有石鼓鳴則年凶郭緣生續述征記曰
逢山在廣固南三十里有祠并石鼓齊地將亂石人
輒打石鼓聞數十里洋水歷其陰而東北流世謂之
石溝水東北流出於委粟山北而東注於巨洋謂之
石溝口然是水下流亦有時通塞及其春夏水汎川
瀾無輟亦或謂之為龍泉水地理志石膏山洋水是
出也今於此縣唯是瀆當之似符羣證矣巨洋又東
北得邳泉口泉源西出平地東流注於巨洋巨洋又

北會建德水水西發逢山阜而東流入巨洋水也
又北過劇縣西

巨洋水又東北合康浪水水發縣西南嶼山無事樹
木而負峭孤峙巒岼分立左思齊都賦曰嶼嶺其左
是也康浪水北流注於巨洋巨洋又東北逕劇縣故
城西古紀國也春秋莊公四年紀侯不能下齊以與
弟季大去其國違齊難也後改曰劇故魯連子曰胸
劇之人辯者也漢文帝十八年別為菑川國後并北
海漢武帝元朔二年封菑川懿王子劉錯為侯國王
莽更之愈縣也城之北側有故臺臺西有方地晏謨
曰西去齊城九十七里耿弇破張步於臨淄追至巨

古紀國今青州府壽光縣地古城內有紀臺城旁有劇南城

古齊城在青州府臨淄縣北

益縣故城在壽光縣南十里

南豐城在壽光縣西二十里

益都城在壽光縣西二十里

洋舊本作巨味水上僵尸相屬即是水也巨洋又東北逕
晉龍驤將軍幽州刺史辟閭渾墓東而東北流渾側
有一墳甚高大時人咸謂之為焉陵一作馬陵而不知誰
之邱壟也巨洋水又東北逕益縣故城東王莽更之
滌蕩也晏謨曰南去齊城五十里司馬宣王伐公孫
淵北徙豐人住於此城遂改名為南豐城也又東北
積而為潭枝津出焉謂之百尺溝西北流逕北益都
城也漢武帝元朔三年封菑川懿王子劉胡為侯國
又西北流而注於巨淀矣當作巨洋
又東北過壽光縣西

巨洋水自湖東北流逕縣故城西王莽之翼平亭也

斟灌城址在壽
光縣東四十里
營陵縣今臨淄
縣又昌樂縣地

漢光武建武二年封夏始子鯉為侯國城之西南水
東有孔子石室故廟堂也中有孔子象弟子問經既
無碑誌未詳所立巨洋又東北流堯水注之水出劇
縣南有崩山即故義山也俗人以其山角因名為角
崩山亦名為角林山皆世俗音譌也水即蕤水矣地
理志曰劇縣有義山蕤水所出也北逕嶷山東俗亦
名之為青水矣堯水又東北逕東西壽光二城間應
劭曰壽光縣有灌亭杜預曰在縣東南斟灌國也又
言斟亭在平壽縣東南平壽故城在白狼水西今北
海郡治水上承營陵縣之下流東北逕城東西入別
畫湖亦曰朕懷湖湖東西二十里南北三十里東北

漢置斟縣為古
斟灌氏地今壽
光縣地又有斟
亭古斟尋國在
山東萊州府維
縣東南五十里

入海斟亭在漑水東水出桑犢亭東覆甌山亭故高
密郡治世謂之故郡城山謂之塔山水曰鹿孟水亦
曰戾孟水皆非也地理志曰桑犢故亭北海之屬縣
矣有覆甌山漑水所出北逕斟亭西北今曰狼水按
地理志北海有斟縣京相璠曰故斟尋國禹後西北
去灌亭九十十當作九里宋本漑水又北逕寒亭
西郡國志曰平壽在斟灌東薛瓚漢書集注云按汲
郡古文相居斟灌東郡灌是也明帝以封周後改曰
衛斟尋在河南非平壽也又云太康居斟尋羿亦居
之桀又居之尚書序曰太康失國兄弟五人徯于河
汭此即太康之居為近洛也余考瓚所據今河南有

禹縣今山東濟南府德平縣地

尋也衛國有觀土國語曰啓有五觀謂之姦子五觀蓋其名也所處之邑其名曰觀皇甫謐曰衛也又云夏相徙南邱依同姓之諸侯於斟灌斟尋氏即汲冢書云相居斟灌也既依斟尋明斟尋非一居矣窮后既仗善射篡相韓浞亦因逢蒙弑羿即其居以生澆因其室而有豷古韓寒字通用故春秋襄公四年魏絳曰澆用師滅斟灌及斟尋氏處澆於過處豷於戈是以伍員言於吳子曰過澆殺斟灌以伐斟尋是也有夏之遺臣曰靡事羿羿之死也逃於隔氏今隔縣也收斟灌尋二國之餘燼殺寒浞而立少康滅之有窮遂亡也是蓋寓其居而生其稱宅其業而表其邑縱遺文

望海臺在山東登州府文登縣東北一百二十里

泂褫亭郭有傳未可以彼有灌目謂專此為非捨此尋名而專彼為是以上推傳應氏之據亦可按矣堯水又東北注巨洋伏瑛晏謨竝言堯嘗頓駕於此故受名焉非也地理志曰韃水自劇東北至壽光入海泂其逗疑作趣即是水也

又東北入於海

巨洋水東北逕望海臺西東地流伏瑛晏謨竝以為平望亭在平壽縣故城西北八十里古縣又或言秦始皇升以望海因曰望海臺未詳也按史記漢武帝元朔二年封菑川懿王子劉賞為侯國又東北注於海也

萊蕪縣今泰安
府屬縣原山今
呼岳陽山在縣
東五十里

淄水出泰山萊蕪縣原山

淄水出縣西南山下世謂之原泉地理志曰原山淄水所出故經有原山之論矣淮南子曰水出自飴山蓋山別名也東北流逕萊蕪谷屈而西北流逕其縣故城南從征記曰城在萊蕪谷當路咀絕兩山間道由南北門漢末有范史雲為萊蕪令言萊蕪在齊非魯所得引舊說云齊靈公滅萊萊民播流此谷邑落荒蕪故曰萊蕪禹貢所謂萊夸也夾谷之會齊侯使萊人以兵劫魯侯宣尼稱夸不亂華是也余按太無萊柞竝山名也郡縣取目焉漢高祖置左傳曰與之無山及萊柞是也應劭十三州記曰太山萊蕪縣魯

之萊柞邑淄水又西北轉逕城西又東北流與一水合水出縣東南俗謂之家桑谷水從征記名曰聖水列仙傳曰鹿皮公者淄川人也少為府小吏才巧舉手成器岑山上有神象人不能到小吏白府君請木工斤斧三十人作轉輪造縣閣意思橫生數十日梯道成上其巔作祠屋留止其旁其二間以自固食芝草飲神泉七十餘年淄水來山下呼宗族得六十餘人命上山半水出盡漂一郡沒者萬計小吏辭遣家室令下山著鹿皮衣升閣而去後百餘年下賣藥齊市也其水西北流注淄水淄水又北出山謂之萊蕪口東北流者也

牛山在青州府臨淄縣南十里

南郊山在臨淄縣東南十五里山下有天齊淵五泉並出

田氏四豪塚齊記補遺曰齊威宣對襄四王墓在臨淄縣南一十里鼎足山下

又東北過臨淄縣東

淄水自山東北流逕牛山西又東逕臨淄縣故城南東得天齊水口水出南郊山下謂之天齊淵五泉竝出南北三百步廣十步山即牛山也左思齊都賦曰牛嶺鎮其南者也水在齊八祠中齊之為名起於此矣荆禪書云秦始皇東遊海上禮祀名山大川及八神八神者一曰天主祠天齊淵水居臨淄南郊山下者二曰地主祠太山梁父三曰兵主祠蚩尤在東平陸監御齊之西境也四曰陰主祠三山五曰陽主祠之果六曰月主祠之萊山七曰地理風俗記曰曰日主祠成山八曰四時主祠琅邪齊所以為齊者即天齊淵名也其水北流注於淄水又東逕四豪塚北水南山下有四塚方基員墳咸高七尺東西直列是田氏四王塚也淄水又東北逕蕩

烈士墳在臨淄縣治南

營邱古齊城在臨淄縣北

陰里西水東有冢一基三墳東西八十步是烈士公孫接田開疆古冶子之墳也晏子惡其勇而無禮投桃以斃之死葬陽里即此也淄水又北逕其城東城臨淄水故曰臨淄王莽之齊陵縣也爾雅曰水出其前左為營邱武王以其地封太公望賜之以四履都營邱為齊或以為都營陵史記周成王封師尚父於營邱東就國道宿行遲萊侯與之爭營邱逆旅之人曰吾聞時難得而易失客寢安殆非就封者也太公聞之夜衣而行至營邱陵亦邱也獻公自營邱徙臨淄余按營陵城南無水唯城北有一水世謂之白狼水西出丹山俗謂凡山也東北流山山字疑衍或有脫誤爾雅

狼山在臨淄縣南一十五里

出前左之文不得以為營邱矣營邱者山名也詩所謂子之營兮遭我乎獨之間兮作者多以邱陵號同又去萊差近咸言太公所封考之春秋經書諸侯城緣陵左傳曰遷杞也毛詩鄭注竝無營字瓚以為非近之今臨淄城中有邱在小城內周迴三百步高九丈北降丈五淄水出其前故有營邱之名與爾雅相符城對天齊淵故城有齊城之稱是以晏子言始爽鳩氏居之逢伯陵居之太公居之又曰先君太公築營之邱季札觀風聞齊音曰泱泱乎大風也哉表東海者其太公平田巴入齊過淄自鏡舊誤作回巴按淄水而觀形郭景純言齊之營邱淄水逕其南及東

也非營陵明矣獻公之徙其猶晉氏浹翼居絳非謂自營陵而之也其外郭即獻公所徙臨淄城也世謂之虜城言齊湣王伐燕燕王噲死虜其民寶居因郭以名之當作虜其民實居郭因以名之秦始皇三十四年滅齊為郡治臨淄漢高六年封子肥於齊為王國王莽更名濟南也戰國策曰田單為齊相過淄水有老人涉淄而出不能行坐沙中單乃解裘於斯水之上也

又東過利縣東

淄水自縣東北流逕東安平城北又東逕巨淀縣故城南征和四年漢武帝幸東萊臨大海三月畊巨淀即此也縣東南則巨淀湖蓋以水受名也淄水又東

東平安縣故城在臨淄縣東一十里
廣饒縣今青州州府樂安縣地

廣縣故城在青州府城南廣固城址在府城西北八里堯山之陽

北逕廣饒縣故城南漢武帝元鼎中封菑川靖王子劉國為侯國淄水又東北馬車瀆水注之受巨淀首受淀即濁水所注也呂忱曰濁水一名溷水出廣縣為山世謂之治嶺山東北流逕廣固城西城在廣縣西北四里四周絕澗咀水淡隍晉末嘉中東萊人曹疑所造也水側山際有五龍口義熙五年劉武帝伐慕容超於廣固也以藉嶮難攻兵力勞弊河間人元文說裕云昔趙攻曹疑望氣者以為繩水帶城非可攻拔若塞五龍口城當必陷石虎從之疑請降降後五日大雨雷電震開後慕容恪之攻段龕十旬不拔塞口而龕降降後無幾又震開之舊基猶存宜城

并福在青州府城西北堯山

修築裕塞之超及城內男女皆悉腳弱病者大半超遂出奔為晉所擒也然城之所跨實馮地嶮其不可固城者在此濁水東北流逕堯山東從征記曰廣固城北三里有堯山祠堯因巡狩登此山後人遂以名山廟在山之左麓廟象東面華宇修整帝圖嚴飾軒冕之容穆然山之上頂舊有上祠今也毀廢無復遺式盤石上尚有人馬之跡徒黃石而已唯刀劍之蹤逼真矣至於燕鋒代鏑魏鉞齊銘與今劍莫殊以蜜模寫知人功所制矣齊銘宋本作齊鉞疑當作齊鐔以蜜模寫謂以蠟模搨其迹也樹提伽經云庶人燄脂諸侯燄蜜天子燄漆晉書山濤傳有蜜章亦謂以蠟封奏章也西望胡公陵孫暘之所云青州刺史傅宏仁言得銅棺隸書

東陽城在青州
府城北

雲門山劈頭山
俱在青州府城
南五里

處濁水又東北流逕東陽城北東北流合長沙水
出逢山北阜世謂之陽水也東北流逕廣縣故城西
舊青州刺史治亦曰青州城陽水又東北流石井水
注之水出南山頂洞開望若門焉俗謂是山為磐當作
劈頭山其水北流注井井際廣城東側三面積石高
深一匹有餘長津激浪瀑布而下澎聶之音驚川聒
谷湍湊之勢狀同洪井北流入陽水余生長東齊極
遊其下於中闊絕乃積縣載後因王事復出海岱郭
金紫惠同石井賦詩言意彌日嬉娛九慰羈心但恨
此水時有通塞耳陽水東逕故七級寺禪房南水北
則長蕪徧駕舊本作徧駕迴閣承阿林之際則繩坐疏班

錫盃閒設所謂修修釋子眇眇禪棲者也陽水又東
逕陽城東南義熙中晉青州刺史羊穆之築此以在
陽水之陽即謂城之東陽城世以濁水為西陽水故
也水流亦有時窮通信為靈矣昔在宋世是水絕而
復流劉晁賦通津焉魏太和中此水復竭輟流積年
先公除州即任未暮北史酈範字世則范陽涿鹿人
太武時給事東宮太武踐祚追
錄先朝舊勳賜爵永寧男為征南大將軍慕容白曜
司馬及定三齊範多進策白曜皆用其謀遂表為青
州刺史進爵為侯是水復通激映盈川所謂幽谷枯而夏溢
窮泉輟而復流矣海岱之士又頌通津焉平昌左民
孫道相頌曰唯彼繩泉竭踰三齡祈盡珪璧竭窮斯
牲道從隆替降由聖明羣民河間趙疑頌曰敷化未

澠水在臨澠縣
源出中門中池
齊水有澠澠之
稱

碁元澤潛施枯源揚瀾涸川滌陂北海郭欽曰先政
輟津我后通洋但頌廣文煩難以具載陽水又北屈
逕漢城陽景王劉章廟東東注於巨洋後人竭斷令
北注濁水時人通謂濁水為陽水故有南陽北陽水
之論二水渾流世謂之為長沙水也亦或通名之為
繩水故晏謨伏瑗為齊記竝云東陽城既在繩水之
陽宜為繩陽城非也世又謂陽水為洋水余按羣書
盛言洋水出臨朐縣而陽水導源廣縣兩縣雖鄰川
土不同於事疑焉濁水又北逕臧氏臺西又北逕益
城西又北流注巨淀地理志曰廣縣為山濁水所出
東北至廣饒入巨淀巨淀之右又有女水注之水出

齊桓公冢在臨
澠縣南太公冢
之北

東安平縣之蛇頭山從征記曰水西有桓公冢甚高
大墓方七十餘丈高四丈員墳圍二十餘丈高七丈
餘一墓方七丈二墳晏謨曰依陵記非葬禮如承世
故與其母同墓而異墳伏瑗所未詳也冢東山下女
水原有桓公祠侍其衡奏魏武王所立曰近日路次
齊郊瞻望桓公墳壟在南山之阿請為立祠為塊然
之主郭緣生述征記曰齊桓公冢在齊城南二十里
因山為墳大冢東有女水或云齊桓公女冢在其上
故以名水也女水導川東北流甚有神焉化隆則水
生政薄則津竭燕建平六年水忽暴竭元明惡之寢
病而亡燕太上四年女水又竭慕容超惡之燕祚遂

鄒亭杜注紀地
在東安平縣釋
見前

淪女水東北流逕東安平縣故城南續述征記曰女
水至安平城南伏流一十五里然後更流注北楊水
城故鄒亭也春秋魯莊公三年紀季以鄒入齊公羊
傳曰季者何紀侯弟也賢其服罪請鄒以奉五祀田
成子單之故邑也史記齊襄王入臨淄封田單為安
平君集解云安平城在青州臨淄
縣東十九里古
紀之鄒邑也後以為縣博陵有平故此加東也世
祖建武七年封菑川王子劉茂為侯國又逕安平城
東東北逕壘邱東東北入淀地理志曰菟頭山女水
所出東北至臨淄入巨淀又北為馬車瀆北合淄水
又北時繩之水注之時水出齊城西南北二十五里
平地出泉即如水也亦謂之源水因水色黑俗又目

愚公山東有愚
公冢北有愚公
谷在臨淄縣西
二十里

書邑城在臨淄
縣西北二十里
王歆墓在愚公
山西
西安縣故城在
臨淄縣西三十
里

之為黑水西北逕黃山東又北歷愚山山東有愚公
冢時水又屈而逕杜山北有愚公谷齊桓公昔公隱
於谿鄰有認其駒者公以與之山即杜山之通阜以
其人狀愚故謂之愚公韓非子曰齊桓公入山問父
老此為何谷答曰臣舊畜牛
生犢以子買駒少年謂牛不生駒遂
持而去翁鄰謂臣愚遂名為愚公故山水有石梁
亦謂為石梁水又有瀆水注之水出時水東去臨淄
城十八里所謂瀆中也俗以瀆水為宿留水西北入
於時水孟子去齊三宿而後出瀆故世以此而變水
名也水南山西有王歆墓昔樂毅伐齊賢而封之歆
不受自縊而死水側有田引水溉迹尚存時水又西
北逕西安縣故城南本渠也齊大夫雖稟之邑矣左傳

申池社注齊南城西門名申門左右有池郡國志謂之左右池即系水源也在臨淄縣西

作雍 王莽更之曰東寧時水又西至石洋堰分為二水謂之石洋口枝津西北至梁鄒入沛時水又北逕西安城西又北京水系水注之水出齊城西南世謂寒泉也東北流直申門西京相璠杜預並言申門即齊城南面西第一門矣為申池昔齊懿公遊申池邴戎庸職二人害公於竹中左傳作邴今池無復鬣然水側尚小小竹木以時遺生也左思齊都賦注申池在海濱齊藪也余按春秋襄公十八年晉伐齊戊戌伐雞門之荻已夷焚雍門壬寅焚東北二郭甲辰東侵及沂而不言北掠於海且晉獻子尚不辭死以逞志何容對仇敵而不徵暴草木於海隅乎又炎

稷下在臨淄縣東北

夏火流非遠遊之辰懿公見弒蓋自白龍魚遯見困近郊矣左氏捨近遺遠考古非議杜預泛言有推據耳系水旁城北流逕陽門西水次有故封處所謂齊之稷下也當戰國之時以齊宣王喜文學遊說之士鄒衍淳于髡田駢接子慎到之徒七十六人皆賜列第為上大夫不治而論議是以齊稷下學士復盛且數百十人劉向別錄以稷為齊城門名也談說之士期會於稷門下故曰稷下也鄭志曰張逸問贊云我先師棘下生何時人鄭元答云齊田氏時善學者所會處也齊人號之棘下生無常人也余按左傳昭公二十二年莒子如齊盟於稷門之外漢以叔孫通為

清節里晏子故
不吉青州府昌
樂縣晏子墓在
臨淄縣東北三
里

博士號稷嗣君史記音義曰欲以繼蹤齊稷下之風
矣然棘下又是齊城內地名左傳定公八年陽虎劫
公伐孟氏入自上東門戰於南門之內又戰於棘下
者也蓋亦儒者之所萃焉故張逸疑而發問鄭元釋
而辯之雖異名於見大歸一也城內有故臺有營邱
有故景王祠即朱虛侯章廟矣晉起居注云齊有大
蛇長三百步負小蛇長百餘步逕於市中市人悉觀
自北門所入處也北門外東北二百步有齊相晏嬰
冢宅左傳晏子之宅近市景公欲易之而嬰弗受為
誠曰吾生則近市死豈易志乃葬故宅後人名之曰
清節里系水又北逕臨淄城西門北而西流逕梧宮

葵邱在臨淄縣
西二十里

南昔楚使聘齊齊王饗之梧宮即是宮矣其地猶名
梧臺里臺甚層秀東西一百餘步南北如減即古梧
宮之臺臺東即闕子所謂宋愚人得燕石處臺西有
石杜碑一作石碑猶存漢靈帝熹平五年立其題云
梧臺里系水又西逕葵邱北春秋莊公八年襄公使
連稱管至父戍葵邱京相璠曰齊西五十里有葵邱
地若是無戍之下疑僖公九年齊桓會諸侯於葵邱
宰孔曰齊侯不務修德而勤遠略葵邱不在齊也引
胡廣汾陰葵邱山陽西北葵城宜在此非也余原左
傳連稱管至父之戍葵邱以瓜時而往還之期請代
弗許將為齊亂故今無寵之殊候公於宮因無知之

高陽城址在臨淄縣時水北水在縣西南二十五里
營邱城址在青州府昌樂縣東南五十里
博昌縣故城在青州府博興縣東南二十五里
貝邱今東昌府恩縣地

出遂害襄公若出遠無代寧得謀及婦人而為公室之亂乎是以杜預稽春秋之旨即傳安之注於臨淄西不得舍近託遠苟成已異於異可殊即義為負然則葵邱之成即此地也時水西左地為潭又西逕高陽僑郡南魏所立也又西北流注於時時水又東北流繩水注之水出營城東世謂之漢漆水也西北流逕營城北漢景帝四年封齊悼惠王子劉信都為侯國繩水又西逕樂安南博昌縣故城南應劭曰昌水出東萊昌陽縣道遠不至取其嘉名闡駟曰縣處勢平故曰博昌繩水西歷貝邱京相璠曰博昌縣南近繩水有地名曰邱在齊西北四十里春秋莊公八年

齊侯田於貝邱見公子彭生豕立而泣齊侯墜車傷足於是處也繩水又西北入時水從征記又曰水出臨淄縣北逕樂安博昌南界西入時水者也自下通謂之為繩也昔晉侯與齊侯宴齊侯曰有酒如繩指喻此水也時水又屈而東北逕博昌城北時水又東北逕齊利縣故城北又東北逕巨淀縣故城北又東北逕廣饒縣故城北東北入淄水地理風俗志曰淄入濡淮南子曰白公問微言曰若以水投水如何孔子曰淄繩之水合易牙嘗而知之謂斯水矣淮南所引孔子又東北入於海

白公語出列子說符篇及呂氏春秋審應覽俱作淄澗

琅槐故城在青州府樂安縣境

朱虛縣故城在青州府臨朐縣境

齊長城址在青州府諸城縣南四十里

邳城在青州府安邱縣南六十里

淄水入馬車瀆亂流東北逕琅槐故城南又東北逕馬井城北與時繩之水互受通稱故邑流其號又東北至皮邱沈入於海故晏謨伏瑛竝言淄繩之水合於皮邱沈西地理志曰馬車瀆至琅槐入於海也蓋舉縣言也

汶水出朱虛縣泰山

山上有長城西接岱山東連琅邪巨海千有餘里蓋田氏之所造也竹書紀年梁惠成王二十年齊築防以為長城竹書又云晉烈公十二年王命韓景子趙烈侯及我師伐齊入長城史記所謂齊威王越趙侵伐我長城者也伏瑛晏謨竝言水出縣東南嶧山

在小泰山東者也

北過其縣東

汶水自縣東北逕嶧城北地理風俗記曰朱虛縣東四十里有嶧亭城故縣也又東北逕管寧冢東故晏謨言柴阜西南有魏獨行君子管寧墓墓前有碑又東北逕柴阜山北山之東有徵士邴原冢碑誌存焉汶水又東北逕漢青州刺史孫嵩墓西有碑碣汶水又東逕安邱縣故城北漢高帝八年封將軍張敖為侯國地理志曰王莽之誅邳也孟康曰今渠邱亭莒渠邱城是也伏瑛晏謨齊記竝言亭在邱城東北十里非城也城對牟山山之西南有孫賓碩兄弟墓碑

淳于縣故城在
安邱縣東北三
十里

琅琊山在青州
府諸城縣東南
一百五十里山
下有琅琊城故
址山上有琅琊
臺

誌竝在也

又北過淳于縣西又東北入於縣

故夏后氏之斟灌國也周武王以封淳于公號曰淳
于國春秋桓公六年冬州公如曹傳曰淳于公如曹
度其國危遂不復也其城東北則兩川交會也

濰水出琅琊箕縣

琅琊山名也越王句踐之故國也句踐并吳欲霸中
國徙都琅琊秦始皇二十六年滅齊以為郡城即秦
王之所築也遂登琅琊大樂之山作層臺於其上謂
琅琊臺臺在城東南十里孤立特顯出於眾山上下
周二十里餘有濱巨海秦王樂之因畱三月乃徙黔

箕屋山在沂州
府屬莒州西北
九十里

諸縣今青州府
諸城縣地馬耳
山在縣西南六
十里常山在縣
南三十里

首二萬戶於琅琊山下復十二年所作臺基三層層
高三丈上級平敞方二百餘步高五里刊石立碑紀
秦功德臺上有神淵淵主靈焉人汙之則竭齋潔則
通神廟在齊八祠中漢武帝亦嘗登之漢高帝呂后
七年以為王國文帝三年更名為郡王莽改曰填夸
矣維水導源濰山許慎吕忱云濰水出箕屋山淮南
子曰濰水出覆舟山蓋廣異名也東北逕箕縣故城
西又西析泉水注之水出析泉縣北松山東南流析
泉縣東又東南逕仲固山東北流入於濰地理志曰
至箕縣北入濰者也濰水又東北逕諸縣故城西春
秋文公十二年季孫行父城諸及鄆傳曰城其下邑

海曲縣今沂州府日照縣地

東武城縣故城在諸城縣界

也王莽更名諸并矣濰水又東北涓水注之出馬耳山山高百丈上有二石竝舉望齊馬耳故世取名焉東去常山三十里涓水發於其陰北逕婁鄉城東春秋昭公五年經書夏莒牟季以牟冀防茲來奔者也又分諸縣之東為海曲縣故俗人謂此城為東諸城涓水又北注於濰水

東北過東武城縣西

縣因固為城城周三十里漢高帝六年封郭蒙為侯國王莽更名之曰祥善矣又北左合扶淇之水水出西南常山東北流注濰晏謨竝以濰水為扶淇之水以扶淇之水為濰水非也按經脈誌濰自箕縣北逕

廬山在諸城縣東南四十五里

平昌縣今濟南府德平縣地其

東武縣西北流合扶淇之水晏謨伏瑛云東武城西北二里濰水者即扶淇之水也濰水又北右合廬水即久台水也地理志曰水出琅邪橫縣故山王莽之合邱也山在東武縣故城東南世謂之廬山也西北流逕昌縣故城西東北流齊地記曰東武城東南有廬水水側有勝火木方俗音曰櫪子其木經野火燒死炭不滅故東方朔云不灰之木者也其水又東北流逕東武縣故城東而西北入濰地理志曰久台水出東南逕東武入濰者也尚書所謂濰淄其道矣又北過平昌縣東

濰水又北逕石泉縣故城西王莽之養信也地理風

汝城在青州府
安邱縣西南六
千里

姑幕縣故城在
沂州府屬莒州
界州古薄姑氏
國

高密縣今山東
萊州府屬縣

俗記曰平昌縣東南四十里有石泉亭故縣也維水
又北逕平昌縣故城東荆水注之水出縣南荆山阜
東北流逕平昌縣故城東漢文帝封齊悼惠王肥子
永為侯國按史記齊悼惠王城之東南角有臺臺下
有井與荆水通物墜於井則取之荆水昔常有龍出
入於其中故世亦謂之龍臺城也荆水又東北流注
於濰水又北浯水注之水出浯山世謂之巨平山也
地理志曰靈門縣有高原山與浯一山按漢地理志
高梁山壺山浯水所出注云系古柘字 浯水所出東北入濰今是山西
接浯山許慎說文言水出靈門山世謂之浯汶矣其
水東北逕姑幕縣故城東縣有五色土王者封建諸

侯隨方受之故薄姑氏之國也闕駟曰周成王時薄
姑與四國作亂周公滅之以封太公是以地理志曰
或言薄姑也王莽曰季睦矣應劭曰左傳曰薄姑氏
國太公封焉辭瓚漢書注云博昌有薄姑城未知孰
是浯水又東北逕平昌縣故城北古竭此水以溢漑
田南注荆水浯水又東北流而注於濰水也
又北過高密縣西
應劭曰縣有密水故有高密之名也然今世所謂百
尺水者蓋密水也水有二源西源出奕山亦曰鄆日
山晏謨曰山狀鄆日是有此名伏瑛曰山上鄆日故
名鄆日山也其水東北流東源出五弩山西北流同

五弩山即膠山
一名鐵嶽山在
萊州府屬膠州
西南一百二十
里膠水出焉
高密故城在縣
西南四十里

雁阜一名礪阜
鄭康成墓在高
密縣西北五十
里
昌安縣故城在
青州府安邱縣
西南十里

下密縣故城在
萊州府昌邑縣
東南二十五里

瀉一壑俗謂之百尺水古人竭以溉田數十頃北流
逕高密縣西下注濰水自下亦兼通稱焉亂流歷縣
西碑產山西又東北水有故堰舊鑿石豎柱斷濰水
廣六十許步掘東岸激通長渠東北逕高密故城南
明帝永平中封鄧震為侯國震鄧禹長子縣南十里蓄以
為塘方二十餘里古所謂高密之南都也溉田一頃
許陂水散流下注夸安澤濰水自堰北逕高密縣故
城西漢文帝十六年別為膠西國宣帝平始元年更
為高密國王莽之章牟也濰水又北昔韓信與楚將
龍且夾濰水而陣於此信夜令為萬餘囊盛沙以遏
濰水引軍擊且偽退且追北信浚水水大至且軍半

不得渡遂斬龍且於是水水西有鴈阜阜上有漢司
農卿鄭康成冢石碑猶存又北逕昌安縣故城東漢
明帝永平中封鄧襲為侯國也郡國志曰漢安帝延
光元年復也

又北過淳于縣東

濰水又北左會汶水北逕平城亭西又東北逕密鄉
亭西郡國志曰淳于縣有密鄉地理志皆北海之屬
縣也應劭曰淳于縣東北六十里有平城亭又四十
里有密鄉亭故縣也濰水又東北逕下密縣故城西
城東有密阜地理志曰有三石山祠余按應劭密者
水名是有下密之稱俗以之名阜非也

都昌縣故城在
昌邑縣界內
不其山在萊州
府即墨縣東南
四十里

又東北逕都昌縣東

濰水東北逕逢萌墓萌縣人也少有大節恥給事縣
亭遂浮海至遼東復還在不其山隱學明帝安車徵
萌以佯狂免又北逕都昌縣故城東漢高帝六年封
朱軫為侯國北海相孔融為黃巾賊管亥所圍於都
昌也太史慈為融求救劉備持的突圍其處也見吳志
又東北入於海

膠水出黔陬縣膠山北過其縣西

齊記曰膠水出五弩山蓋膠山之殊名也北逕祝茲
縣故城東漢武帝元鼎中封膠東康王子延為侯國
又逕扶縣故城西地理志琅邪之屬縣也漢文帝元

黔陬縣今萊州
府屬膠州地

春秋彙纂註介
杜注在城陽黔
陬縣今山東萊
川府膠州西南
七十里有黔陬
城古介國也案
黔陬有東西二
城東城秦置即
介亭其在高密
縣境者乃後漢
時所遷之西城
也

年封呂平為侯國膠水又北逕黔陬故城西袁崧郡
國志曰縣有介亭地理志曰古介國也春秋僖公九
年介葛盧來朝聞牛鳴曰是生三犧皆用之間之果
然晏謨伏瑛竝云縣有東西二城相去四十里有膠
水非也斯乃拒艾水也水出縣西南拒艾山即齊記
所謂黔艾山也東北流逕拒縣故城西王莽之秩國
也世謂之王城又謂是水為洋洋水矣又東北逕晏
伏所謂黔陬城西四十里有膠水者也又東入海地
理志曰琅邪有推縣拒艾水出焉宋本作推縣按前漢地理志云琅邪有拒縣注云根艾水東入海如淳云拒音巨東入海即斯水也今膠水北
逕晏伏所謂西黔陬城東高密郡側有黔陬縣地理

邦縣故城在膠州西南七十里

夸維今萊州府高密縣地

下密縣故城在萊州府昌邑縣東南二十五里

膠東縣今萊州府屬平度州地

當利縣今萊州府附郭首邑掖縣地平度縣今平度州地

志曰膠水出知縣音夫又音扶王莽更之純德矣疑即是縣所未詳也

又北過夸安縣東

縣王莽更名之曰原亭也應劭曰故萊夸邑也太史公曰晏平仲萊之夸維之人也漢明帝永平中封鄧珍為侯國珍子鄧禹子西去濰水四十里膠水又北逕膠陽東晏伏竝謂之東亭自亭結路南通夸安地理風俗記曰淳于縣東南五十里有膠陽亭故縣也又東北逕左會一水世謂之張奴水水發夸安縣東南阜下西北流歷膠陽縣注於膠水之左東北為澤水渚百許里謂之夸安潭潭之澤周四十里亦濰水枝津之

所注也膠水又東北逕下密縣故城東又東北逕膠東縣故城西漢高帝元年別為國景帝封子寄為王國王莽更之郁秩也今長廣郡治伏瑗晏謨言膠水東北迴達於膠東城北百里流注於海又北過當利縣西北入於海

縣故王莽更之東萊亭也又北逕平度縣漢武帝元朔二年封菑川懿王子劉衍為侯國王莽更名之曰利盧也縣有土山膠水北歷土山注於海海南土山以北悉鹽坑坑玉篇作鹵音亢云鹽澤也北史楊義臣以遼東還兵入豆子鹵討賊譌寫作鹵又省相承修葺不輟北眺巨海杳冥無極天際兩分白黑方別所謂之溟海者也故地理志曰膠水北

至平度入海者也

水經卷二十六

新唐書
地理志
卷一百一十五
水經

水經卷二十七

漢桑欽撰 後魏酈道元注 新安張匡學三悅氏釋

沔水上

沔水出武都沮縣東狼谷中

沔水一名沮水闕駟曰以其初出沮洳然故曰沮水

也縣亦受名焉導源南流泉街水注之出河池縣東

南流入沮縣會於沔

沔水又東南逕沮水戍而東南流注漢曰沮口

所謂沔漢者也尚書曰嶓冢導漾東流為漢山海經

所謂漢出鮒嶠山也東北流得獻水口庾仲雍云是

水南至關城合西漢水漢水又東北合沮口同為漢

武都郡沮縣今
陝西漢中府略
陽縣地河池縣
今府屬鳳縣地

嶓冢山在漢中
府屬寧羌州北

張魯城在漢中
府洋縣黃金谷

水之源也故如淳曰北方人謂漢水為沔水故孔安國曰漾水東流為沔蓋與沔合也至漢中為漢水是互相通稱矣

沔水又東逕白馬戍南瀘水入焉

水北發武都氏中南逕張魯城東魯沛國張陵孫陵學道於蜀鶴鳴山傳業衡衡傳於魯魯至行寬惠百姓親附供道之費米限五斗故世號五斗米道初平中劉焉以魯為督義司馬往漢中斷絕谷道當作閣道遠城治因即嶠嶺周迴五里東臨濬谷杳然百尋西北二面連峰接崖莫究其極從南為盤道登陟二里有餘瀘水又南逕張魯治東水西山上有張天師堂

陽平關在漢中
府褒城縣西一
百八十里

於今民事之庾仲雍謂山為白馬塞堂為張魯治東對白馬城一名陽平關瀘水南流入沔謂之瀘口其城西帶瀘水南面沔州城側二水之交故亦曰瀘口城矣

沔水又東逕武侯壘南

諸葛武侯所居也南枕沔水水南有亮壘背山向水中有小城迴隔難解

沔水又東逕沔陽故城南

原本此十字是注文據宋本作經文今從之

城舊漢祖在漢中言蕭何所築也漢建安二十四年劉備并劉璋北定漢中始立壇即漢王位於此城其城南臨漢水北帶通達南面崩水三分之一觀其遺

沔陽縣今漢中
府沔縣地

定軍山在沔縣
東南一十里

諸葛武侯廟在
沔縣東南墓亦
在焉距縣一十
里

略厥狀時傳南對定軍山曹公南征漢中張魯降乃
命夏侯淵等守之劉備自陽平關南渡沔水遂斬淵
首保有漢中諸葛亮之死也遺令葬於其山因即地
勢不起墳壟唯淡松茂柏攢蔚川阜莫知墓營所在
山東名高平是亮宿營處有亮廟亮薨百姓野祭步
兵校尉習隆中書郎向充共表云臣聞周人思邵伯
之德甘棠為之不伐越王懷范蠡之功鑄金以存其
象亮德軌遐邇勲蓋來世王室之不壞實賴斯人而
使百姓巷祭戎夸野祀非所以存德念功追述在昔
者也今若盡順民心則黷而無典建之京師又逼宗
廟此聖懷所以惟疑也臣謂宜近其墓立之沔陽斷

其私祀以崇正禮始聽立祀斯廟蓋所啓置也鍾士
季征蜀枉駕設祠營東即八陣圖也遺基略在崩禡
難識

沔水又東逕西樂城北

在山上周三十里甚嶮固城側有谷謂之容襄谷道
通益州山多羣獠諸葛亮築以防遏梁州刺史楊亮
以即嶮之固保而居之為苻堅所敗後刺史姜守潘
猛亦相仍此城城東容襄谿注之俗謂之洛水也水
南遵宋本巴嶺山東北流水左有故城馮山即嶮四
面咀絕昔先主遣黃忠據之以拒曹公谿水又北逕
西樂城東而北流注於漢

樂城縣有南北
二城今漢中府
城固縣地又西
樂城故址在縣
西南武侯所築

巴嶺山在鳳翔
府郿縣西南一
十五里

度八清檢濁檢
在漢中府沔縣
界

漢水又左得度口水

出陽平北山水有二源一曰清檢出佳鱸二曰濁檢

出好鮒常以二月八月取之美珍常味爾雅云鮒大

郭注云鮒似鮓而大白色音畫華陽國志鮒字作鮒

或是蜀語或寫誤耳廣雅云鮒一名鱸今之鮒也

度水南逕陽平縣故城東又南逕沔陽縣故城東而

南流注於漢水又東右會溫泉水口水發山北平地

方數十步泉源沸涌冬夏湯湯望之則白氣浩狀言

能瘥百病云洗浴者皆有硫黃氣赴集者常有百數

池水通注漢水

漢水又東黃沙水左注之

水北出遠山山谷邃嶮人跡罕交谿曰五丈谿水側

有黃沙屯諸葛亮所開也其水南注漢水南有女郎

山山上有女郎冢遠望山墳鬼鬼狀高及即其所裁

有墳形山上直路下出不生草木世人謂之女郎道

下有女郎廟及擣衣石言張魯女也有小水北流入

漢謂之女郎水

漢水又東合襄水

水西北出衙嶺山東南逕大石門歷故棧道下谷俗

謂干梁無柱也諸葛亮與兄瑾書云前趙子龍退軍

燒壞赤崖以北閣道緣谷一百餘里其閣梁一頭入

山腹其一頭立柱於水中今水大而急不得安柱此

其窮極不可強也又云頃大水暴出赤崖以南橋閣

棧道在漢中府
褒城縣褒斜谷
中
赤崖在漢中府
城西

五丈原在陝西鳳翔府郿縣西三十里

丙穴在漢中府略陽縣大丙山

褒谷在褒城縣東北一十里褒水所經出連雲棧直抵斜谷

石牛道在褒城縣境

褒中縣古褒國今褒城縣地

悉壞時趙子龍與鄧伯苗一戍赤崖屯田一戍赤崖口但得緣崖與伯苗相聞而已後諸葛亮死於五丈原魏延先退而焚之謂是道也自後案舊修路者悉無復水中柱逕涉者浮梁振動無不搖心眩目也褒水又東南逕三交城城在三水之會故也一水北出長安一水西北出仇池一水東北出太白山是城之所以取名矣褒水又東南得丙口水上承丙穴穴出嘉魚常以三月出十月入地穴口廣五六尺去平地七八尺泉縣注魚自穴下透入水穴口向丙故曰丙穴下注褒水故左思稱嘉魚出於丙穴良木攢於褒谷矣褒水又東南歷小石門門穿山通道六丈有

餘刻石言漢明帝永平中司隸校尉犍為楊厥之所開逮靈帝建和二年漢大中大夫同郡王升嘉厥開鑿之功琢石頌德以為石牛道來敏本蜀論云秦惠王欲伐蜀而不知道作五石牛以金置尾下言能屎金蜀王負力令五丁引之成道秦使張儀司馬錯尋路滅蜀因曰石牛道厥蓋因而廣之矣蜀都賦曰咀以石門其斯之謂也門在漢中之西褒中之北褒水又東南歷褒口即褒谷之南口也北口曰斜所謂北出褒褒水又南逕褒縣故城東褒中縣也本褒國矣漢昭帝元鳳六年置褒水又南流入於漢漢水又東逕萬石城下城在高原上原高十餘丈四面臨平形

漢女釣臺在漢中府治

若覆瓮水南過水為咀西北竝帶漢水其城宿是流雜聚居故世亦謂之流雜城

漢水又東逕漢廟堆下

昔漢女所遊側水為釣臺後人立廟於臺上世人觀其頽基崇廣因為之漢廟堆傳呼乖實又名之為漢武堆非也

又東過南鄭縣南

縣故褒之附庸也周顯王之世蜀有褒漢之地至六國楚人兼之懷王衰弱秦略取焉周赧王二年秦惠王置漢中郡因水名也耆舊傳云南鄭之號始於鄭桓公桓公死於犬戎其民南奔故以南為稱即漢中

南鄭縣今漢中府附府首縣

郡治也漢高祖入秦項羽封為漢王蕭何曰天漢美名也遂都南鄭大城周四十二里城內有小城南馮北結環雉金墉漆井皆漢所修築地沃川嶮魏武方之雞肋曰釋騏驎而不乘焉皇皇而更求遂留杜子緒鎮南鄭而還晉咸康中梁州刺史司馬勳斷小城東面三分之一以為梁州漢中郡南鄭縣治也自齊宋魏咸相仍焉水南即漢陰城也相承言呂后所居也有廉水出巴嶺山北流逕廉川故水得其名廉水又北注漢水漢水右合池水水出旱山山下有祠列石十二不辨其由蓋社主之流百姓四時祈禱焉俗謂之獠子水夾溉諸田散流左注漢水

旱山一名崑山在漢中府城西南六十五里

長柳渡漢李固墓在漢中府城固縣西三十里扁鵲城在縣西南四十里

漢水又東得長柳渡

長柳邨名也漢太尉李固墓碑銘尚存文字剝落不可復識漢水又東逕胡城南義熙十五年城上有密雲細雨五色昭章人相與謂之慶雲休符當出曉而雲霽乃覺城崩半許淪水出銅鍾十二枚刺史索邈奉送洛陽歸之宋府南對扁鵲城當是越人舊所逕涉故邑流其名耳漢水出於二城之間右會磐余水水出南山巴嶺上泉流兩分飛清派注南入蜀水北注漢津謂之磐余口庾仲雍曰磐余去胡城二十里漢水又左會文水

水即門水也出胡城北山石穴中長老云杜陽有仙

人宮石穴宮之前門故號其川為門川水為門水東南流逕胡城北三城奇對隔谷羅布深溝固壘高臺相距門水右注漢水謂之高橋谿口

漢水又東黑水注之

水出北山南流入漢庾仲雍曰黑水去高橋三十里

諸葛亮牋云朝發南鄭暮宿黑水四五十里指謂是水也道則百里也

又東過城固縣南又東過魏興安陽縣南泔水出自旱山北注之

常璩華陽國記曰蜀以城固為樂城縣也安陽縣故隸漢中魏分漢中立魏興郡安陽隸焉泔水出西南

黑水在城固縣西北

安陽縣今陝西興安府附府首邑安康縣地

智水一名壻水
在城固縣東北
六里
聽山在漢中府
城西北二十八
里

而東北入漢左谷水出西面當作西南而東北入漢左宋本
作谷水出漢北即智水也六朝壻字皆書作聳此智水智鄉即聳水聳鄉也後世傳寫誤
作智字 北發聽山山下有穴水穴水東南流歷平
川中謂之智鄉水曰智水川有唐公祠唐君字公房
城固人也學道得仙入雲臺山合丹服之白日升天
雞鳴天上狗吠雲中唯以鼠惡留之鼠乃感激以月
晦日吐腸胃更生故時人謂之唐鼠也公房升仙之
日壻之行未還不獲同階雲路約以此川為居言無
繁霜蛟虎之患其俗以為下疑有脫因號為壻鄉故水亦
即名焉百姓為之立廟於其處也刊石立碑表述靈
異也壻水南歷壻鄉谿出山東南流逕通關勢南山

七女冢在城固
縣界

七女池明月池
俱在漢中府洋
縣境

樊噲臺在城固
縣北五里

拜將壇在漢中
府城內西南隅

高百餘丈上有匈奴城舊本作匈奴如城吳改作匈奴未有所因疑當作邱如城
方五里濬塹三重高祖北定三秦蕭何守漢中欲修
北道通關中故名為通關勢壻水又東逕七女冢冢
夾水羅布如七星高十餘丈周迴數畝元嘉六年大
水破墳墳崩出銅不可稱計得一磚刻云項氏伯無
子七女造檨世人疑是項伯冢水北有七女池池東
有明月池狀如偃月皆相通注謂之張良渠蓋良所
開也壻水逕樊噲臺南臺高五六丈上容百許人又
東南逕大城固北城乘高勢北臨壻水水北有韓信
臺高十餘丈上容百許人相傳高祖齋七日置壇設
九賓禮以禮拜信也壻水東迴南轉又逕其城東而

漢成子洋縣境

南入漢水謂之三水口也漢水又東會益口水出北山益谷東南流注於漢水

漢水又東至灋城南與洛谷水合

水北出洛谷谷北通長安其水南流右則灋水注之水發西谿東南流合為一水亂流南出際其城西南注漢水

漢水又東逕小城固南

州治大城固移縣北故曰小城固城北百二十里有興勢阪諸葛亮出洛谷成興勢置烽火樓處通臨漢水東歷上濤而逕於龍下蓋伏石驚湍流屯激怒故有上下二濤之名龍下地名也有邱郭墳墟舊謂此

館為龍下亭自白馬迄此則平川夾勢水豐壤沃利方三蜀矣度此溯洄從漢為山行之始

漢水又東逕石門灘

山峽也東會酉水水北出秦嶺西谷南歷重山與寒泉合水東出寒泉涌山頂望之交橫似若瀑布頽波激石散若雨灑勢同厭源風雨之池

有洪井井北五六里有風雨池山高瀨激霏散遠灑若雨其水西流入於酉水酉

水又南注漢謂之酉口

漢水又東逕媯虛為灘

世本曰舜居媯汭在漢中西城縣或言媯虛在西北舜所居也或作媯墟故舜所居也後或姓姚或姓媯

媯墟在興安府城北

媯姚之異事妄未知所從余按應劭之言是地於西城為西北也

漢水又東逕猴經灘舊本作猴徑灘徑與

山多猴猿好乘危綴飲故灘受斯名焉

漢水又東逕小大黃金南

黃金谷在洋縣界鐵城在谷西北

山有黃金隋水北對黃金谷有黃金戍旁山依隋嶮折七里氏掠漢中岨此為戍與鐵城相對一城在山上容百餘人一城在山下可置百許人言其峻峻故以金鐵制名矣昔楊難當令魏興太守薛健據黃金姜寶據鐵城宋遣秦州刺史蕭思話話令陰平太守蕭祖攻拔之賊退酉水矣

漢水又東合蘧蔭谿口

水北出就谷在長安西南其水南流逕巴谿戍西又南逕陽都阪東阪自上及下盤折一十九曲西連寒泉嶺漢中記曰自西城涉黃金隋寒泉嶺陽都阪峻嶠百重絕壁萬尋既造其峰謂已踰崧岱復瞻前嶺又倍過之言陟羊腸超煙雲之際顧看向塗杳然有不測之險山豐野牛野羊騰巖越嶺馳走若飛觸突樹木十圍皆倒山殫良岨地窟坎勢矣其水南歷蘧蔭谿謂之蘧蔭水而南流注於漢謂之蔭口

漢水又東右會洋水

洋水在漢中府西鄉縣東洋源

出縣東南星子

定遠城在西鄉
縣治南

城漢中記曰本西鄉縣治也自城固南城入三百
八十里距南鄭四百八十里洋川者漢戚夫人之所
生處也高祖得而寵之夫人思慕本鄉追求洋川米
帝為驛致長安蠲復其鄉更名曰縣又故目其地為
洋川用表夫人誕載之休祥也城即定遠矣漢順帝
永光七年封班超以漢中郡南鄭縣之西鄉為定遠
侯即此也洋水又東北流入漢謂之城陽水口也
漢水又東歷敖頭
舊立倉儲之所有山通道水陸險湊魏興安康縣治
有戍統領流雜
漢水又東合直水

子午谷一名子
午道在洋縣東
又一子午谷在
陝西西安府

蝦蟇嶺一名蝦
蟇石在略陽縣
南

魏興郡今興安
府地晉昌郡今
府屬石泉縣地

水北出子午谷巖嶺下又南枝分東注旬水又南莖
閣下山上有戍置於崇阜之上下臨深淵張子房燒
絕棧閣示無還也又東南歷直谷逕直城西而南流
注漢

漢水又東逕直城南

又東逕干渡而至蝦蟇嶺歷漢陽無口而居於彭谿
龍竈矣竝谿澗灘磧之名也

漢水又東逕晉昌郡之寧都縣南

縣治松谿口又東逕魏興郡廣城縣治王谷谷道南
出巴獠有鹽井食之令人癯疾

漢水又東逕魚脯谿口

舊西城廣城二縣指比谷而分界也

又東過西城縣南

漢水又東逕鼈流而鯨灘鯨大也蜀都賦曰流漢湯湯驚浪雷奔望之天迴即之雲昏者也漢水又東逕嵐谷北口漳遠谿深澗峽嶮邃氣蕭蕭以瑟瑟風颭颭而颯颯故川谷擅其目矣

漢水又東右得大勢

勢咀急谿故亦曰急勢也依山為城城周二里在峻山上梁州督護吉挹所治苻堅遣偏軍韋鍾伐挹挹固守二年不能下無援遂陷

漢水右對月谷口

西城郡今興安府地府西南有廣西城縣址

月谷口在興安府境

山有阪月川於中黃壤沃衍而桑麻列植佳饒水田故孟達與諸葛亮書善其川土沃美也

漢水又東逕西城縣故城南

地理志曰西城故漢中郡之屬縣也漢末為西城郡建安二十四年劉備以申儀為西城太守儀據郡降魏魏文帝改為魏興郡治故西城縣之故城也氏略漢川梁州宏治於此城內有舜祠漢高帝廟置民九戶歲時奉祠焉宏治舊作私治謂氏畧漢川梁州而私治於西城也吳改宏治當作移治

漢水又東為鱸湍

洪波滂盪瀾浪雲頽古者舊言有鱸魚奮鰭遡流望濤直上至此則暴鯁失濟故因名湍矣

洵水在興安府
洵陽縣南

漢水又東合旬水

水北出旬山東南流逕平陽戍下與直水枝分東注
逕平陽戍入旬水旬水又東南逕旬陽縣與柞水合
水西出柞谿南流逕重巖堡西屈而東流逕其堡南
東南注於旬水旬水又東南逕旬陽縣南縣北山有
縣書崖高五十丈刻石作字今人不能上不知所道
山下石壇上有馬跡五所名曰馬跡山旬水東南注
漢之旬口

漢水又東逕木蘭塞南

石岸有城名陵城周迴數里左岸壘石數十行重壘
數十里中謂是處為木蘭塞云吳朝遣軍救孟達於

伎陵城木蘭塞
在旬陽縣界

此矣

漢水又東左得育溪

與晉旬陽二縣分界於是谷漢水又東注一作谷甲

水口水出秦嶺山東南流逕金井城南又東逕上庸

郡北與關柎宋木柎水合水出上洛陽亭縣北清泥西

山南逕陽亭聚西俗謂之平陽水南合豐鄉川水水

出宏農豐鄉東山西南流逕豐鄉故城南京相璠曰

南鄉浙縣有故豐鄉春秋所謂豐浙也左傳作於地

理屬宏農今屬南鄉又西南合關柎水關柎水又南

入上津注甲水甲水又東南逕魏興郡之與陽南宋

作興陽南按晉書地志魏興郡六本晉武帝太康中立

縣有洵陽而無興陽宋本亦誤

上庸郡今陝西
興安府平利縣
石泉縣湖北
陽竹山縣竹
溪縣保康縣地

上津縣今鄭陽
府鄭西縣地

