

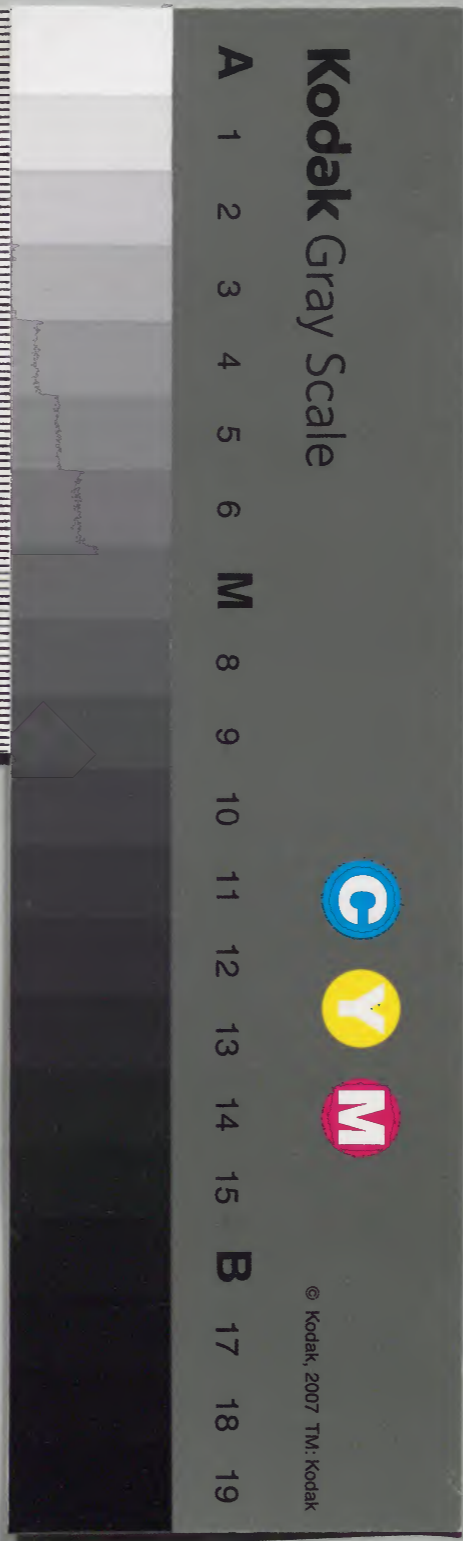
江寧府志

二十八上

漢書門			
類	號	函	架
三	九	一	四
九	八	八	八
冊	架	函	冊

內閣文庫			
類	號	冊	函
三	九	一	四
九	八	八	八
冊	架	函	冊

內閣文庫			
番號	漢	2398	
冊數	48 (38)		
函號	292	14	



江寧府志卷之二十八

古蹟

遊覽勝地憑弔古賢風流未忘鑿戒係焉長綆汲古

邈焉遙集不待登臨開卷如覲作古蹟志

冶城本吳王夫差鑄劍之所一云孫吳即今朝天宮地

晉元帝太興初王導疾方士戴洋曰君本命在申而申地有冶金火相鑠不利遂移冶城於石頭城東以其地為西園是晉時猶為冶處

金陵邑城周顯王三十六年楚威王所置孫吳即其地

築城曰石頭城即今石城門近清涼門處

丹陽記石頭城吳時

土塢後因山加甃為城因江為池地形最為險固隋置蔣州城唐韓滉五城皆相去不遠詳見石頭山齊

淺草文庫

謝朓詩九河亘積岵三巘鬱旁眺皇州總地德回江
 邀巖微井幹苑蒼林雲薨蔽層嶠川霞旦上薄山光
 餘晚照翔集亂歸飛虹霓紛引曜梁武帝詩鬱盤地
 勢遠參差百雉壯翠壁絳霄際丹樓青霧上夕月出
 濠渚朝雲生登障何遜詩關城乃形勢地險差非一
 馬嶺逐紆開犬牙傍隆率百雉極襟帶億庾並量出
 至理歸無為善守竟何恤眺聽窮耳目遠近備幽慝
 擾擾見行人暉暉視落日連檣入迴浦飛蓋交長術
 天暮遠山青潮去遙沙出薄宦慙歸來屬辭慚愈疾
 願乘殼鯨牛還隱蒙籠室劉禹錫詩山圍故國周遭
 在潮打空城寂寞回淮水東
 邊舊時月夜深還過女墻來

吳都城大帝黃龍元年築在淮水北五里據覆舟山下
 東環平岡以為安西城石頭以為重後帶元武湖以
 為險前擁秦淮以為阻周迴二十里十九步正門曰
 宣陽又南五里至淮水為大航門時都城皆設籬曰

古籬門晉元帝渡江復為都改為建康城仍吳之舊
 而增築焉凡十二門南曰宣陽開陽清明陵陽東曰
 建春東陽西明閭闔北曰廣莫元武延熹大夏宋齊
 梁陳皆因之

臺城在縣東北五里本吳後苑城即宋建康宮城宋齊
 梁陳皆因為宮侯景之亂梁武帝餓死于此此城唐
 宋尚存唐史張雄傳云使別將趙揮據上元揮負其
 才欲治臺城為府者是也

舊志云新宮即臺城也在上元縣東北五里有墻兩
 重晉成帝時蘇峻亂盡焚臺城宮室溫嶠以下咸議
 遷都唯王導固爭不許咸和六年使卞彬營治孝武
 太元三年謝安以宮室朽壞啓作新宮王彪之曰中
 興即東府誠為儉陋元明二朝亦不改制蘇峻之亂

武帝止蘭臺不蔽寒暑是以更營修築殆合奢儉之中今自可隨宜增修強寇未殄不可大興力役安日宮室不止後世謂人無能彪之日任天下事當保固國家朝政惟允豈以修屋為能耶詔曰昔大賊縱暴宮室焚蕩元惡雖殄未暇營築有司屢陳朝會逼狹遂作新宮子來之歌不日而成新宮內外殿宇大小凡三千五百間

倉城吳積貯之所近古苑城市

白馬城不詳所在吳時舉烽火於此

金陵故事云吳時沿江烽火臺二所

一在石頭左一在白馬城

金城吳時所築今縣東北句容縣之瑯琊鄉即其地

考證

吳後主寶鼎二年於金城門外露宿迎神明陵蔡宗日金陵賦云遊金陵以愴然問種柳之何在笑吳主之信巫乃露宿於門外晉大興中王氏舉兵反將軍劉隗軍於金城初中宗於金城置瑯琊郡咸康

溫為瑯琊內史出鎮金城後北伐行經金城見為瑯琊時所種柳皆十圍因嘆曰木猶如此人何以堪瑯琊枝執條泫然流涕金陵志謂上元縣金陵鄉地名金城戍即其地戚氏辨以為金城即前句容之瑯琊城其說是

建鄴城在冶城東晉太康三年分淮水北為建鄴治在

宣陽門內

西州城即古揚州城漢揚州治曲阿晉永嘉中遷於建

康初立州城即此太元末會稽王道子領揚州東府

故號此城為西州城西接冶城東臨運瀆今朝天宮

西州橋是

考證晉以西州為丹揚尹治所謝安鎮新城欲俟經略粗定自海道東還後雅志未

遂復入西州城慨然自失謝安為時人所愛重及鎮新城以病輿入西州門薨後所知羊曇輟樂彌年行

江寧府志 卷二十一
不由西州路嘗遊石頭大醉扶路唱樂不覺至州門
左右曰此西州門曩悲感以馬策叩門詠曹子建詩
云生存華屋處零落歸山丘因慟哭而去宋時徐羨
之住西州高祖嘗思之即步出西掖門往見焉殷景
仁既拜揚州羸疾遂篤上勅西州道上不得有車聲
孝武時焚惑守南斗乃廢西州舊館使西陽王子尚
移居東府
城以厭之

鄆城在古江乘縣界晉元帝以鄆王過江國人隨

而居之因城焉齊永明元年移鄆於白下此城遂

廢按晉書江乘南岸有鄆城立鄆內史以治之齊武帝移於白下大起樓觀講武於此又南徐州

記云江乘南岸蒲洲津有鄆城與白下相近白下

即齊武所徙者永明六年講武鄆城指白下鄆城也王融鄆鄆講武應詔詩白日映丹羽頰霞文翠

旃凌山炫組帶積水被戈船江孝嗣詩驅車去連翩

日下情不息芳柳似佳人惆悵予何極薄暮苦歸愁

終朝傷旅食丈夫許人世安得顧心臆按劍勿復言

誰能明與織謝朓詩春城麗白日阿閣跨層樓

忽渺渺烟波復悠悠京洛多塵霧淮濟未安流

思撫劍惜哉無輕舟夫君良自勉歲暮忽淹留徐放

業詩甘泉警烽堠上谷抵樓蘭此江稱豁險茲山復

鬱盤表裏窮形勝襟帶盡巖巒修篁壯下屬危樓峻

上下登陴起遐望回首見長安金溝朝灞澹甬道入

鴛鴦鮮車驚華轂汗馬躍銀鞍少年負壯氣耿介立

衡冠懷紀燕山石思封函谷九豈如霸上虜羞取路

傍觀寄言封侯者數奇良可歎

懷德城晉大興元年築

舊志云在建初寺前即王謝宅處者非

臨沂城在獨石山北臨大江今攝山之西白常村蓋其

地距縣治三十八里

東府城晉安帝義熙十年冬城東府在清溪橋南臨淮

水周三十里九十步簡文爲王時舊第後爲會稽王

道子宅道子錄尚書事以為治所時人呼為東府其子元顯亦錄尚書時謂道子為東錄元顯為西錄西府車騎填湊東第門下可設雀羅東第即後東府城

也會稽王傳嬖人趙牙為道子開東第築山開池列植竹木工用鉅萬帝嘗幸其宅謂道子曰府內乃

道子謂牙曰上若知山是人力所為爾必死矣牙曰

武帝領揚州日築東府城以居彭城王義康文帝元

嘉中義康更開拓北墉浚西塹自後常為宰相府第

景和中嘗改為未央宮明帝時建安王休仁鎮東府

訛言東城出天子帝懼殺休仁而常閉東府不居桂

陽王休範反車騎典籤茅恬開東府納賊齊高帝封

齊王以東府為齊宮梁太清三年侯景舉兵毀板墻

東三里臨淮水陳亡遂廢

湖熟城古縣名漢屬丹陽郡今在丹陽鄉去縣五十里

淮水北宋元嘉中遷越城流人於此

東宮城本吳永安宮在臺城東門外宋元嘉十五年修永安宮為東宮城

檀城本謝元別墅謂之城子墅亦曰墅城至宋屬檀道濟故名檀城在今縣東清風鄉黃城橋之西

白下城本江乘之白石壘齊武帝以其地帶江負山移瑯琊民居之唐武德九年罷金陵縣築城於此因其

舊名曰白下貞觀九年復舊治城遂廢今靖安鎮北有白下城故基按南史齊武帝欲修白下城難於動役劉係宗啓謫役在東者上從之後

武帝講武白下履行其城日係宗爲國家得此一城

同夏城梁武帝所生處大同元年置同夏縣因城焉

金陵府城宮苑記隋大業六年置在元風觀南

按唐李孝恭再

破巨賊欲以威重夸遠俗築第石頭城陳廬徽自衛此又唐府城也

韓滉五城在石頭

唐德宗狩梁州韓滉觀察江東乃築石頭五城自京口至土山

南唐都城周二十五里四十四步楊吳順義中築初六

朝舊城在北去秦淮五里故淮上皆立浮航緩急則

撤航爲備孫吳沿淮立柵吳王溥時徐溫改築稍遷

近南夾淮帶江以盡地利西據石頭南接長干東以

白下橋爲限北以元武橋爲限所跨水皆所鑿城濠

也有上下水門以通淮水出入宋元皆因之

卽丘陽都二治俱東北

建康府治初在天津橋北後徙東錦繡坊

昇州治卽今內橋北

太社太稷壇晉元帝建武元年立在今都城宣陽門外

郭璞卜遷之

北郊壇晉安帝咸通八年立在覆舟山南宋孝武大明

三年移於鍾山北原定佛寺山巔有平基二所闊數

十丈卽其地

雩壇梁天監九年有事雩壇遂移於東郊在籍田之域

內

籍田壇在東郊十五里梁普通三年移置有便殿齋省
望耕壇祈年殿沃野千畝

天地壇在洪武門外壇制闢四門而繚以朱垣內復為
垣圍列壇中居樂舞上為大祀殿前為齋宮大垣之
左列神樂觀樂舞禮生設犧牲所養犧牲于內今廢
上元舊社壇在白下門外尉廨東

夢筆驛在冶亭

江淹嘗宿此夢人自稱郭璞謂曰吾有筆在公處可見還淹探懷中五色筆

教授之後為詩絕無美句

舊金陵驛二宋建於長樂鄉一名蛇盤驛元建於清溪

坊有水馬二站

宋文天祥詩草色離宮轉夕暉孤

人民半已非滿地蘆花和我老舊家燕子傍誰飛從今別却江南去化作啼鵲帶血歸

烏榜村圖經初立西州城未有籬門立烏榜遂以名村

銅鑄署在臺城本洛陽故物晉平姚秦遷於此

雞鳴埭在潮溝上齊武帝早遊鍾山射雉至此始聞雞鳴

藥園壘在覆舟山南晉劉裕築以拒盧循

賀若弼壘隋伐陳若弼過江於蔣山龍尾築壘在北二十里

韓擒虎壘在石頭城西

到公石慶元志云梁到溉第臨淮水齋前地有礪石長丈六尺武帝戲與賭之溉輸即迎置華林園宴殿前謂到公石云

華林園在臺城內本吳舊宮苑也宋元嘉中更修廣之

鑿天淵池起景陽樓鳳光諸殿梁武造重閣陳永初

中又造聽訟殿臨政殿隋平陳俱廢

世說晉簡文帝在華林園謂左

右曰會心處不必在遠翛然林木便有濠濮間趣覺鳥獸禽魚自來相親宋書何尚之見造華林園在盛暑時諫宜休息不許曰小人常自暴背此不足為勞運曆圖齊高帝建元二年華林園褚彥回彈琵琶王僧虔彈琴沈文季為子夜吟王敬則舞劍王儉獨跪誦封禪書帝曰此盛德事吾何以堪謝朓詩江南地金陵帝王州逶迤帶綠水迢遞起朱樓飛

張表功各良可叔

西園一名別苑即冶城地王導所築

言書成帝幸司徒府游觀西園即此

太元十五年武帝為江陵沙門法新於中立寺以冶城為名至桓元盡移僧出以寺為苑

東籬門園在東府籬門內

南史何點信佛居東籬園孔德璋為築室豫章王嶷命駕

造點點從後門逃去竟陵王子良聞之曰豫章王尚整塵不及吾當望岫息心後點在法輪寺子良就見之點角中登席子良欣悅無已遺點嵇叔夜酒杯徐景山酒鎗園有卞忠貞塚點植花塚側每飲必舉酒之

沈約郊園在鍾山下

沈約詩陳王鬪雞道安仁採樵路東郊豈異昔聊可問余步野徑盤

縈紆荒阡亦交互權籬疎復密荆扉新且故樹頂鳴風颭草根積霜露驚磨去不息征鳥時相顧茅棟嘯愁鴟平岡走寒兔夕陰帶層阜長烟引輕素飛光忽我道豈止歲云暮若蒙西山藥頽齡尚能度又甜郊

園詩郭外三十畝欲以買朝餽繁蔬既綺布密果亦
 星懸又寒瓜方臥壘秋菰亦滿陂紫茄紛爛熳綠芋
 鬱參差初菘向堪把時莖日離離高梨有繁實何減
 萬年枝荒蕪集野宴安用昆明池謝眺詩清淮左長
 薄荒徑隱高蓬回潮旦夕上寒渠左右通霜畦紛綺
 錯秋町鬱蒙茸環梨懸已紫珠榴折且紅君有棲心
 地伊我歡既同何用
 甘泉側玉樹望青蔥

半山園宋王安石營

王荆公居半山園有詩示蔡天啓
 云今年鍾山南隨分作園囿又次
 吳氏女子詩註云南朝九月臺
 在孫陵曲街傍去吾園數百步

漆園桐園在鍾山之陽明初植之以供用者今廢

林苑在落星山之陽

吳都賦曰數軍
 實于桂林之苑

樂遊苑即晉藥園壘處宋元嘉中以其地為北苑更造

樓觀改曰樂遊苑孝武大明中造正陽林光殿於內

侯景亂焚毀略盡

元嘉十一年三月禊飲於樂遊苑
 會者賦詩顏延之為序范曄應詔

詩崇盛歸朝闕虛寂在山岑山梁協孔性黃崖非堯
 心軒駕時未肅文罔降照臨流雲起行蓋晨風引鑿
 音原薄信平蔚臺沼備層深蘭池清夏氣修帳含秋
 陰遵渚攀蒙密隨山上岷嶽睇目有極覽游情無近
 尋聞道雖有積年力互頽侵探已謝丹蔽盛事懷長
 林劉苞侍宴詩六郡良家子幽并游俠兒立乘爭飲
 羽倒騎競分馳鳴珂飾華毼金鞍映玉鞞膳羞殫海
 陸和齊眎秋宜雲飛雅琴奏風起洞簫吹曲終高宴
 罷景落樹陰移微薄承嘉惠飲德良不貲取效績無
 紀感恩心自知丘遲詩詰旦聞闔開馳道聞風吹輕
 萋承玉輦細草藉龍騎風遲山尚響兩息雲猶積巢
 空初鳥飛荇亂新魚戲實惟北門重匪親孰為寄參
 差別念舉肅穆恩波被小臣信多幸投生豈酬義沈
 約詩丹浦非樂戰負重切君臨我皇乘至德忘已用
 堯心愍茲區宇內魚鳥失飛沉推轂二嶠道揚旆九
 河陰起乘盡三屬選士皆百金戎車出細柳餞席樽
 上林命師誅後服授律緩前禽函輟方解帶堯武稍
 披襟伐罪芒山曲弔民伊水潯將陪告成禮待此未

抽簪

上林苑在雞籠山東宋孝武大明三年築初名西苑梁

改曰上林

其地有古池俗呼為飲馬塘亦曰飲馬池其西又有望宮臺

芳林苑一名桃花園齊高帝舊宅也帝即位修舊宅為

青溪宮一名芳林園後改為苑

永明五年禊飲於芳林苑王融曲水詩序

云載懷平浦乃眺芳林謂此梁天監初賜南平元褒王為第益加穿鑿蕭範為記言藩邸之盛莫過於此

方山苑齊武帝立况方山下

博望苑在東七里齊惠文太子所立輔公拓城是其地

沈約郊居賦云睇東嶽以流目心悽愴而不怡昔儲皇之舊苑賁博望之餘基謝朓詩戚戚苦無悰堯共行樂尋雲陟累榭隨山望園閣遠樹暖任任分漠漠魚戲新荷動鳥散餘花落不對芳春西

青山郭

芳樂苑齊東昏築在臺城

齊東昏侯即臺城閱武堂為芳樂苑山石皆塗以彩色跨

池水立紫閣諸樓觀又於苑中立店肆以潘妃為市令又作土山開渠立埭苑中時百姓歌云閱武堂種楊柳至尊屠肉潘妃沽酒王僧孺侍宴詩迴輿避暑宮下輦迎風館散漫輕烟轉霏微高雲散蔓草日石垂高枝起天半回風稍驚水落花漸斜岸妙舞駐行雲清歌入層漢醉顏暢有懷德音良已粲

北苑南唐築在城北不詳其所

徐鉉徐錯湯悅有北苑侍宴詩序云望蔣嶠之

嶽寄祝為聖壽泛潮溝之清淺流作恩波

元圃齊惠文太子築在臺城北

惠文太子性奢麗宮中多雕飾精綺過於王宮

開拓元圃與臺城北塹等其樓觀塔宇多聚奇石妙極山水慮帝望見傍列修竹內施高障造游墻數百間輿地志云圃有明月觀婉轉廊徘徊橋內作淨明精舍梁書昭明太子於元圃立館以延朝士番禺侯

軌稱此中宜奏女樂太子不荅誦左思招隱詩何必
絲與竹山水有清音軌大慚王儉詩秋日在房鴻雁
來翔寥寥清景靄靄微霜草木搖落幽蘭獨芳眷言
梁苑尚想濠梁既暢旨酒亦飽傲猷有來斯悅無遠
不柔

王騫墅在鍾山

南史騫歷黃門郎司徒右長史有舊墅在鍾山八十餘頃與諸宅及故舊共佃之嘗謂人曰我不如鄭公業有田四百頃而食常不周以此為愧梁武帝於鍾山西造大愛敬寺騫墅在寺側者即王導賜田也帝宣旨取之騫曰此田不賣若勅取亦不敢言帝怒評價取之

郭文舉書臺宋志天慶太乙殿即文舉讀書處

金陵故事文舉

為王導所重築臺於冶城以處之

望耕臺在白上村宋文帝嘗登此以觀公卿親推

詳見

越城下

日觀臺一名司天臺在臺城內

宮苑記臺城西有日觀臺詳符圖經云宋司天

臺也

九日臺在商飈館岡上齊武帝每九月九日宴群臣於

此

昭明讀書臺一在蔣山定林寺後北高峰上一在湖熟

鎮皆昭明讀書處今遺址尚存

獨足臺在舊宮城陳將亡有一鳥獨足上臺以喙畫地

書云獨足上高臺茂草化為灰欲知我家處朱門傍

水開後遷洛陽果賜第洛水傍

南唐月臺胡宿高齋記在子城東南唐李氏因城作臺

望月人呼為月臺下臨深濠北面覆舟南對長干西望冶城立齋其上高侔麗譙廣容晏息用謝宣城晏坐之意曰高齋

觀象臺在雞鳴山之巔

明改名欽天山欽天監觀天象於此重門週垣官廳圍房欽天

監儀正等官司之上有璇璣玉衡量天尺渾天球銅壺滴漏日晷風竿星宿海元至正元年所製有銘記年月日時精工典麗觀者欽為法物又有乾坎艮震巽離坤兌銅山人座八龍盤繫中一龍斷二爪相傳此龍乘雲霧飛入後湖中故斷其爪而鄧錙璅之今臺廢法物俱解北

太初宮卽長沙王孫策故府吳赤烏十年改作周五百

丈晉元帝渡江以為府舍及卽位稱為建康宮

江表傳載

權詔曰建康宮乃朕從京來所作將軍府寺耳材率細小今未復西司武昌材瓦更繕治之有司奏

武昌宮已二十八歲恐不堪用宜令所在更伐木治權曰大禹以卑宮為美今軍事未已所在多賦損農武昌材自可用也左太冲吳都賦曰作離宮於建業闡闔閭之所營采夫差之遺法抗神龍之華殿施榮楯而捷獵崇臨海之崔巍飾赤烏之韓擘東西轆轤南北崢嶸房櫳對擴連閣相經閭闔譎詭異出奇名左稱鸞碣右號臨劄彫鏤鏤案青鎖丹楹圖以雲氣畫以仙靈雖茲宅之夸麗曾未足以少寧註云神龍臨海赤烏宮名鸞碣臨劄殿名晉史石冰之亂太初宮盡焚陳敏平石冰因太初故基創府舍元帝所居卽敏所造帝領江左十年始卽位常在舊府至成帝始繕苑城

昭明宮甘露中造周五百丈與太初宮相望榜曰昭明

晉避諱改曰顯明

南宮吳太子所居在臺城南

永安宮晉孝武建卽吳東宮在臺城東南

輿地志吳東宮在城之南

晉初東宮在城之西南其後改於宮城之東北宮苑
記孝武太元二十一年新作東宮本東海王第安帝
立以何皇后居之桓元折其材木入西宮以其地為
射宮至宋元嘉十五年築為東宮陳太建九年移皇
太子居之

南唐宮今內橋北以昇州治所為之

宋行宮在清溪南即舊建康府治高宗紹興二年修為

行宮

建炎元年尚書右僕射兼中書侍郎李綱言於
高宗曰天下形勝關中為上建康次之請以長

安為西都建康為東都各命守臣葺城池治宮室積
糗糧以備臨幸則天下之勢安矣上出其章付中書
省敏劉珪皆主幸東南三年五月上駐蹕神霄宮
詔改江寧府為建康閏七月如浙西紹興二年上命
江南東路安撫大使李光弼府舊治為行宮光乞
創後殿許之以圖進呈上曰但令如州治足矣若
一殿雖用數萬緡未為過必事事相稱則土
侈傷財害民何所不至象箸之漸不可不戒由是制

度簡後六年六月右僕射張浚謂建業為中興根本
奏曰秋冬臨幸七年三月辛未上至建康十一月上
謂浚曰朕來建康行宮皆因張浚所修之舊不免葺
數間小屋為寢處地不施丹雘蓋不欲勞人費財也
八年正月上將還臨安叅知政事張守言曰陛下至
建康席未及煖願少安於此以係中原之心趙鼎持
不可壬戌召張浚至宮中諭之曰朕來日東去卿在
此無與民爭利勿興土木之工俊見地無磚嘆息上
曰艱難之際一切從儉少紓民力朕為人主雖以金
玉為飾亦無不可但如此後世以朕為何如主也三
十二年正月上復至建康二月還臨安初上謂輔臣
曰將來幸浙西建康宮宇令有司照管他時復幸免
更營造以傷民力中書門下省言建康府已除行宮
留守詔應合行事件並依西京留守司例自是江南
東路安撫司常兼留守
歲四季令入宮點視

元御史臺公署在大中街北明太祖克金陵即署建中

書省後即吳王位為官焉東沿清溪西接古御街後

阻內橋東虹舊瀆榜曰舊內之門今廢獨周垣存

太極殿建康宮之正殿也晉初造以十二間象一歲之

月至梁武帝改製十三間以象閏高八丈長二十七

丈廣十丈並以錦石為砌兩傍有太極東西堂更有

二上閣在堂殿之間方庭濶六十畝山謙之丹陽記云太極殿周制

路寢也秦漢曰前殿今稱太極東西堂亦魏制於周

小寢也徐廣晉記曰謝安作新宮造太極殿缺一梁

忽有梅木流至石頭城下因取為梁殿成畫梅花於

其上以表嘉瑞實錄云太元中起太極殿謝安欲使

王獻之題榜因說魏韋仲將懸虛機書凌雲臺額獻

之正色曰仲將魏之大臣寧有此事使其若此有以

知魏德之不長安遂不之逼晉中興書云孝武造太

極殿郭璞卜筮云二百一十年此殿為隸所壞後梁

武帝毀之捨身為隸也文昌雜錄云東晉太極殿東

西關天子間以聽政閣之名起於此宮苑記云太極

殿前東西有二大鐘宋武帝平洛所獲並漢魏舊物

清暑殿在臺城內晉孝武帝造重樓複道通華林園爽

塏奇麗無與為比宋孝武大明五年鳴尾中生嘉禾

一枝五莖遂改為嘉禾殿

含章殿宋孝武帝造在宮中帝女壽陽公主人日臥於殿簷下梅花落額上號梅

玉燭殿宋孝武帝造考證孝武壞武帝居室起玉燭殿與從臣觀之牀頭有土障壁上掛

葛燈籠麻繩拂侍中袁顛稱武帝儉德帝不答獨言

曰田舍翁得此已過矣按南史晉諸帝多處內房朝

所改作所居惟稱西殿不制嘉名文帝因之亦有合

靈和殿在臺城內益州刺史劉浚獻蜀柳武帝命植於靈和殿三年柳成枝條柔弱狀如絲

縷帝與公卿宴賞嘆曰楊柳風流可愛猶如張緒當年

紫極殿宋明帝所作珠簾綺柱江左所未有考證齊高帝欲以其

村起宜陽門王儉褚淵王僧虔連名表諫手詔酬納

披香殿在臺城內庾子山詩宜春苑中春已歸披香殿裏作春衣指此

顯陽殿昭陽殿齊太后皇后所居考證永明中無太后皇后羊貴嬪居昭陽殿

殿

鳳華殿壽昌殿靈曜殿皆齊內殿武帝時建

芳樂殿玉壽殿齊東昏建在臺城內齊史東昏大起芳樂殿玉壽殿諸殿以麝香塗壁刻畫粧飾窮極綺麗役者自夜達曉猶不謂速後宮服御極選珍奇府庫舊物不復用民間

價皆數倍建康酒租皆使輸金尚不能足鑿金爲蓮花以帖地令潘妃行其上曰步步生蓮花

重雲殿梁武造在華林園隋志云殿前置銅渾儀是劉曜光初六年孔挺所造何承

天以爲張衡所造

五明殿在臺城內考證梁武帝謙恭待士時忽有四人來貌可七十鵲衣躡履入丹陽郡建

康里行已經年無人知者帝召入儀賢堂給湯沐解御服衣之惟昭明太子識之一見如故舊目爲四公子帝移四公子入五明殿更重之大同末魏使崔敏來聘敏博瞻儒釋知天文醫術帝選十人於此殿推論三教百家六籍五運九十餘日敏喪神嘔血歸未及境而卒事類記四人姓名蜀闖鬪杰越難仇腎難敏者仇腎也

光華殿在臺城梁武帝大通中施與草堂寺取珠貝直百萬以其地起重閣

求賢殿在臺城內陳建後主皇后沈氏居之后端靜好學後主薨自作哀册文辭甚酸楚

儀賢堂吳建初名聽訟堂在宣陽門內每歲策孝秀考

學士學業歲暮習元會儀於此梁改曰儀賢

樂賢堂在臺城內晉肅宗為太子時建宮城西南角外

有清游池通中引水帶堂左右咸和七年彭城王紘上言樂賢堂有先帝

手畫佛像屢經寇難而此堂猶存宜勅作頌下其議蔡謨曰佛者西方之俗非經世之制先帝暈同天地多才多藝聊因臨時而畫此像至於雅好佛道此未聞也乃寢

宣猷堂晉置後在梁東宮內

梁紀修飾國學增廣生員立五館置五經博士皇太子

子宣城王亦於是堂講論釋老

武帳堂宋元嘉中建武帳岡上

澄心堂南唐後主建為藏書撰述之所

金陵舊有澄心堂紙相傳為玩

芙蓉堂在宋安撫司

王安石詩投老歸來一幅中尚私榮祿備藩臣芙蓉堂下疏秋水且

與龜魚作主人

戲綵堂在轉運司正堂後嘉定八年真德秀將母出使

葺而名之馬光祖王埜皆公門下士寶祐中同持節

於此新其堂刻石識之

忠宣堂在轉運司西廳本雙槐堂真德秀改建

清如堂在清溪淥波橋北馬光祖建取御翰中一清如

水之語梁椅為記

大本堂明洪武初建以為太子諸王授經之所延四方耆儒于其中公侯子弟皆就學焉今廢魏觀鄭國公常茂等授經

大本堂詩鄭國斬侯弟子羣儲闡時得奉慇懃宮花細把研朱露禁柳微濺灑墨雲御氣日從雙闕望書聲時徹九重聞楚王可是推仁愛臨帖常容半席分又大木堂詩玉署儲書紫禁東宛然麟鳳穆清風雲開奎壁天光合日射蓬萊御氣通炬炳蓮花歸學士燈燃藜杖致仙翁詹吳宋樂皆時彥誤述承恩晝夜同

烽火樓在石頭城西南最高處吳時舉烽火之所

考證宋元

嘉中魏太武至瓜步聲欲渡江文帝登烽火樓極望不悅謂江湛曰北伐之計同議者少今日貽大夫之憂在予過矣蘇峻之亂陶侃温嶠入討舟直指石頭峻登烽火樓望見士衆之盛有懼色謂左右曰吾未知温嶠能得衆也簡文帝詩聳樓排樹出却蝶帶江清涉峯試遠望鬱鬱盡郊京萬邑王畿廣二條

平亘原嶺地險孤嶼派流生悠悠歸棹人渺渺去此驚水烟浮岸起遙禽逐霧征謝朓登樓詩徘徊戀京邑躑躅杳矧阿陵高舉闕近眺迴風霜多荆吳阻山岫江海濶瀾波歸飛無羽翼其如離別何
冶城樓晉建在吳冶城舊基即謝安石王羲之同登處宋嘉定中重建接忠孝堂
入漢樓在石頭城晉義熙八年建加累入於雲霄連牒帶於積水

青漆樓在臺城內齊書云世祖興光樓上施青漆時人謂之青漆樓

景陽樓在法寶寺西南宋精銳中軍寨內遺址尚存呼為景陽臺明旗手衛營內地宋元嘉二十二年修廣華林園築景陽山始造景陽樓孝武大明元年紫雲



出樓中狀如烟改爲慶雲樓

宮苑記云齊武帝置鍾景陽樓上令宮人聞鍾

聲並起粧飾劉義恭詩丹墀設金屏瑤樹陳玉牀溫宮冬開燠清殿夏含霜弱蔓布遐馥輕葉振遠芳彌望錯無際肆睇周華疆象闕對馳道飛廉屬方塘邸寺送暉曜槐柳自成行通川溢輕艦長街盈方箱顧此燭火微何顏側天光王僧孺侍宴景陽樓詩金燦鋪可鏡桂棟儼臨雲沾觴均飲德服道驗朝聞詎論禹聞善非耻堯爲君小臣亦何者短翻屢追羣柳惲詩太液滄波起長楊高樹秋翠華承漢遠雕輦逐風流

百尺樓在南唐宮中

類說云唐主於宮中作高樓召羣臣觀之衆皆歎美蕭儼曰恨樓下

無井耳唐主問其故對曰以此不及景陽樓唐主怒貶儼舒州

忠勤樓在建康府治中宋淳祐十年吳淵建

汪廣洋詩西掖延秋

爽高樓倚太清玉繩當座轉銀漢近人明上相思經濟諸公任老成不知前席夜曾話及蒼生

元武觀宋建在元武湖上南朝嘗臨此閱武

蔡景繁月度支尚書

日駕幸元武觀宴百官恐景歷援舊式午後拜官不預特令早拜重之也江總詩詰曉三春暮新雨百花朝星官疑度漢天駟動行鑣旆轉蒼龍闕塵飛飲馬橋翠觀迎斜照丹樓望落潮鳥聲雲裏出樹影浪中搖歌吟奉天詠未必待聞詔

通天觀在華林園宮苑記云梁武帝於景陽山東嶺起

通天觀觀前起重閣閣上曰重雲殿下曰光嚴殿殿

當街起二樓左曰朝日右曰夕月堦道繞樓九轉極

其巧麗

金陵故事晉孝武講孝經於通天觀則晉時已有之矣

齊雲觀在臺城內陳建後主令採木湘州擬造正寢至牛渚磯盡沒既而漁人見棧於海上復起齊雲觀國

人歌曰齊雲觀寇來無際畔

延祚閣在冶城後岡上宋太始中建延祚寺閣因名

許

登閣詩極目皆陳迹披圖問遠公戈鉦三國後冠蓋
六朝中葛蔓交殘壘苔花沒廢宮水流蕭鼓絕山在
綺羅空極浦千艘聚高臺一徑通雲移吳岫雨帆轉
楚江風登閣漸飄梗停舟憶斷蓬歸期與歸路松桂
海門東

臨春結綺望僊三閣陳至德二年建在華林園光昭殿
前高數十丈並數十間窓牖戶壁欄楹之類皆以沉
檀爲之飾金玉珠翠珠簾寶帳服玩瑰麗近古未有
積石爲山引水爲池植以奇樹雜以花藥後主自居
臨春張麗華居結綺龔孔二貴嬪居望僊並復道往

來使女學士與狎客賦詩采其尤豔麗者破以新

有玉樹後庭花臨春樂等曲君臣酣歌自晝達夜有

女學士袁大捨獻春樂詞以諷之

劉禹錫詩臺城六代競豪華結綺臨

春事最奢萬戶千門成
草只緣一曲後庭花

商飈館齊武帝建在蔣祠西南去城十五里九月九日

登此以宴羣臣

士林館臺城西梁武帝建以延集學者

武學在大市街北巷內明洪武中設以教武官幼者及

兵家子弟領于兵部今廢

化龍亭在幕府山側晉元帝與彭城王元西陽王羨南

頓王宗汝南王宏渡江之所識云五馬渡江一馬化龍故名

東冶亭續志云在東二里汝南灣西臨淮水晉太元中

送別之所謝安為揚州袁宏為東揚郡祖道于冶亭羣賢畢集南史王裕之元嘉六年遷尚書

令回辭表求東遷改授侍中及東歸帝幸東冶餞送

乾道五年留守史正志于半山寺前重建劉珙以四

面皆田作亭于旁以知稼名景定辛酉馬光祖新之

又增一亭扁曰瑞麥與知稼對峙是年上元惟政卿

麥秀兩岐知縣鍾蜚英因以名亭兩山墨談建康舊

志冶亭當在鍾山佳處元文宗在金陵亭去行邸近

常遊幸見虞集題詩命侍臣模寫藏諸篋

冶亭在冶城

征魯亭在石頭塢晉太元中創丹陽記曰太元中征

將軍謝安止此亭因以為名南史何尚之遷吏部郎

及至郡父叔度謂曰開汝此來傾朝相送此是送吏

部郎非關何彥德昔殷浩亦嘗作豫章送別者甚眾

及廢從東陽船泊征魯亭積日乃至親舊無復相窺

者徐陵送新安王詩鳳吹臨南渚駕餞東平亭輿迴

漳水乘旆轉洛濱笙池凍斑輪響風嚴羽蓋輕燒

日雲色暗古樹雪花明岐路一回首流襟動眷情

甘露亭陳大建七年秋甘露降樂遊苑詔於苑內覆舟

山立亭按輿地志宋元嘉中移晉北郊壇出外以其地為北苑更造樓觀於覆舟山上大設亭館

侯景之亂焚殿至陳天嘉中更加修葺於山上立甘露亭陳亡並廢

白下亭驛亭也在舊東門外考證李白獻從叔當塗宰陽水詩云小子別金陵來

李白別金陵諸公詩海水昔飛動三龍紛戰爭鍾山危波瀾傾側駿奔鯨黃旗一掃蕩割壤開吳京六代更伯王遺跡見都城至今秦淮間禮樂秀羣英地流鄒魯學詩騰顏謝名五月金陵西祖余白下亭欲尋廬峯頂先繞漢水行香爐紫烟滅瀑布落太清若攀星辰去揮手緬含情

翠微亭在清涼寺山巔南唐時建宋乾道間毀紹熙中復建隸淮西總領所淳祐巳酉總領陳綺新而大之

為登臨勝處今山頂如砥殆其遺址林逋詩亭在江干寺清涼更翠

微秋階響松子雨壁上苔衣絕境常難得浮生不擬歸旅情何計足西崦又斜暉又渺渺江天白馬歸石滅秋色送僧歸長干古寺

紅羅亭南唐時建古今詩話南唐後主作紅羅亭四面栽紅梅作豔曲歌之韓熙載和云桃李不須誇爛熳巳輸了春風一半

李不須誇爛熳巳輸了春風一半

忠孝亭在冶城下壺墓側南唐時建名忠貞宋慶曆中

改曰忠孝天治周泊詩晉鼎範疏姦人窺孰謀國者如兒戲陷奔弗設延虎豹號關搏噬嬰者

摧羣公奔潰不敢誰卜公力疾起督師謂事迫矣奚生為以肉餒虎吁可悲公則死矣二子隨偉哉忠孝萃一時維公忠義天所資向來

半山亭在鍾山即宋王安石故宅安石集中有詩

郡圃諸亭在建康府治內東北鎮青堂之左右金陵志

在府廨東北其上為鍾山樓其後為青溪道院木犀亭曰小山菊亭曰晚香牡丹亭曰錦堆芍藥亭曰駐春皆在堂左疊石成山上為亭曰一丘一壑下為金魚池曰真愛其南為曲水池亭曰鯨詠又其西為杏花村桃杏蹊亭曰種春竹亭曰深淨梅亭曰雪香海棠亭曰嫁梅皆在堂右大抵皆馬光祖所建

青溪園亭舊志溪西自百花洲入臨水小亭曰放船入門有四望亭榜曰天開圖書環以四亭曰玲

龍池曰玻璃頃曰金碧堆曰錦繡段其東有橋曰鏡
中橋東為青溪庄南有萬柳堤榜曰溪光山色北有
亭臨水曰撐綠其徑前曰添竹後曰香遠尚友堂西
扁曰香世界先賢祠之東有亭曰花神仙清如堂南
緣波橋西有亭曰衆芳曰愛青其東又曰割青青溪
閣之南清風關之北有橋曰望花隨柳其中有亭曰
心樂其前曰一川風月自清風關東折而北亭出溪
東二曰看竹曰蒼雪其後則為靜菴菴後有石亭曰
最高山後跨梁陟徑為堂二前曰閒暇後曰近民諸
亭惟割青為舊餘皆馬光祖所建宋名青溪園為小
西湖
今廢
以上
上元

越城一名范蠡城周元王四年范蠡築在古秣陵長干

里今聚寶門外報恩寺西遺址猶存俗呼為越臺

故事云范蠡佐越滅吳欲圖伯中國立城於金陵漢
吳王濞敗保此城晉王含以水陸兵五萬逼淮溫嶠
潛師渡水大破舍軍於越城南盧循犯建康劉裕修
治越城按越絕書其城越范蠡所築城東南角近故

城望國門橋西北即吳牙門將軍陸機宅故機人
作懷舊賦望東城之紆餘即此唐寶華詩傷心欲
前朝事惟見江流去不回日暮東風春草綠鷓鴣
上越王臺明顧起元詩長江水湛湛搖風吹暮林平
蕪際高臺浮雲鬱以陰孤雌繞樹飛哀猿中夜吟
言駕行游涕淚霑衣襟越王安在哉荒臺留至今東
望長楓館秋風正蕭森無
為采葛曲此曲悲人心

丹陽郡城漢元封二年置丹陽郡孫吳移治建康淮水

南晉太康中始築城在長樂橋東一里南臨大路城

周一頃開東南北三門長樂橋即今武定橋東南有

長樂巷蓋自城東角之內外皆是

王含五城在丹陽郡城之東

唐景雲中縣令陸彥恭於城
側造橋渡淮水今五城渡是
率餘黨自柵塘西置五城

秣陵城在宮城南八里小長干巷內梁宋北齊皆於秣陵故城跨淮立橋柵當是隋併入江寧

古江寧縣城今縣治西南七十里南臨江寧浦周六里餘

古國門梁天監七年作國門于越城南在今高座寺東南澗橋北越城東

古望國門南史侯景令羊侃率千騎頓望國門其地在越城東南

南郊壇吳太元元年始祭南郊晉元帝建武二年定郊兆於建鄴之南太興二年立於城南十餘里在長樂

橋東籬門外宋孝武大明三年遷於牛頭山西在宮之午地梁武帝卽位南郊爲壇在國之陽今城東與婁湖相近

雩壇晉穆帝永和中立在南郊傍

方盟壇陳宣帝大建十年立婁湖側臨壇誓衆分遣大使頒盟誓警四方以備周人

建康府社壇在城西南慶元元年留守張杓移置下水門內秦淮南元時遷於城南門外越城之後

明堂在國學南宋大明五年立其墻宇規制一如太廟十有二間以應蕃數無古三十六戶七十二牖之制

梁天監中修築陳亡毀

太廟晉中宗置在秦淮西孝武太元十六年改築宋以

後仍之至陳廢

通典江東太廟門北有竹葉文石元嘉中得之陸澄云晉武帝郊禱石也

臨江驛臨江舊縣名因以名驛

岑參詩古戍依重險高樓見五涼山根盤驛道

河水浸城墻庭樹巢鸚鵡園花隱麝香忽如江浦上億作捕魚郎

新亭壘宋孝武入討元凶劭柳元景至新亭依山築壘

東西據險察賊衰竭乃開壘鼓譟以奔之賊衆大潰

金陵志云亭在城西南十二里壘不存

考證元徽二年挂陽王休

範舉兵潯陽蕭道成頓兵新亭以當其鋒築新亭壘未畢賊前軍已至道成登西垣使陳顯達等與賊

小戰大

侯景故壘在梧桐灣古大航城在其南

梁紹泰元年齊兵至建康陳

霸先問計於韋載載曰齊人若分兵據三吳之路畧地東境則大事去矣今可於淮南因侯景故壘築城

以通轉輸乃遣載於大航築侯景故壘使杜稜守之

烏衣園在烏衣巷東馬光祖立

城南有王謝故居一堂扁曰來燕歲久傾圮馬

光祖撤而新之堂後建亭館羅元詩烏衣池館一時新晉宋齊梁舊主人無處可尋王謝宅落花啼鳥秣

春陵

繡春園宋時重建在府社壇東隸運司

端平二年高定子記云昔得繡

春園名及來將漕訪其遺址無知者有造船塲餘地益以廢園乃築之

南苑在瓦官寺東北

宋明帝末年張永乞借南苑帝云且給三百年期滿更請後帝葬於

此梁改名建興苑侯景攻臺城裴之高營於南苑即此

婁湖苑齊武帝永明元年望氣者言婁湖有天子氣乃

築青溪舊宮作婁湖苑以厭之陳更加弘壯後其地

為光宅寺

江總侍宴詩翠渚還鑿輅瑤池命羽觴千門響雲躡四澤動容光

太液張虹旗照鳥嶼鳳蓋繞林塘野靜重陰潤淮秋水氣涼霧開樓闕近日遠浪烟長洛宴諒斯在鍋飲

詎能方朽劣叨榮遇簪笏奉同行

江潭苑在新林路西梁大同初立輿地志武帝從新亭

鑿渠通新林浦又為池通大道立殿宇一名玉遊未

成而侯景亂事寢

蔡宗旦金陵賦云訪江潭之大苑惟蕭溝之名存

孫楚酒樓在城西李白翫月於此達曉歌吹日晚乘醉

著紫綺裘烏紗巾與酒客數人棹歌秦淮往石頭訪

崔四侍御

李白詩昨翫西城月青天垂玉鉤朝沽金陵酒歌吹孫楚樓忽憶繡衣人乘船往石

頭草裹烏紗巾倒披紫綺裘兩岸披手笑疑是王子猷酒客十數公崩騰醉中流誰浪棹歌客喧呼傲王

侯半道逢吳姬卷簾出柳榆我憶君到此不知狂與羞一日一相見三杯便迴棹舍舟共連袂行上南渡

橋興發歌綠水秦客為之謳雞鳴復相招清宴逸雲霄贈我數百字字字凌風颺係之衣帶上相憶每長

謠又金陵夜寂涼風發獨上高樓望吳越白雲映水搖清光白露如珠滴秋月月下長吟久不歸古今相

接眼中稀解道澄江淨如練令人却憶謝元暉

芙蓉樓舊名北樓在丹陽城北

王昌齡送客詩寒雨連江夜入吳平明送客楚

江孤洛陽親友如相問一片水心在玉壺又丹陽城南秋水陰丹陽城北楚雲深高樓送客不能醉寂寞

寒江明月心

東南佳麗樓建康志在銀行街舊為賞心樓久廢景定

元年馬光祖建改曰東南佳麗樓卽今縣治基

南礪樓舊志在府城西南近何尚之宅南礪卽今躍馬澗

來賓樓在聚寶門外西南馴象街北洪武間建卽宋豐

裕樓舊基

蔣主忠詩層樓迢遞俯遙岑此日登臨喜
盍簪鍾阜雲霞雙闕迴石城烟樹萬家陰
鍾聲隱隱來官寺秋色蒼蒼帶遠林
自是聖朝恩澤廣越裳臣妾盡傾心

重譚樓在馴象街南與來賓樓相對

鶴鳴樓在三山門外西關中街北

醉仙樓在三山門中街南

集賢樓在瓦屑壩西

樂民樓在集賢樓北

輕烟樓在江東門內江關南街

淡粉樓與輕烟樓相對

翠柳樓在江東門內西關北街

梅妍樓與翠柳樓相對

自來賓以下十樓皆洪武初建
樓每座皆六楹高基重簷棟宇
宏敞各顏以大書名扁各在市廛交易地以爲客旅
遊樂憩息之所柔遠之道其脩至無遺焉今皆廢

昇元閣一名瓦官一名吳興按京師寺記瓦官寺有瓦

官閣梁時建高二百四十尺吳順義中改寺爲吳興

寺閣因名吳興南唐昇元初改寺爲昇元閣遂名昇

元南唐書云閣因山爲基高可十丈平旦閣影半江

開宋崇勝戒壇院近昇元閣故基院中建盧舍那佛

閣亦高七丈里俗猶呼為昇元閣龔穎運曆圖云開元九年江寧縣瓦

官寺閣西南久傾因風自正江南野史唐狄仁傑為

深陽主簿羣公休沐宴昇元閣仁傑即席和詩有雲

散便凝千里望日斜常占半城陰句坐客皆驚南唐

書云昇元閣因山為基高可十丈開寶中王師收復

人避難於其上越兵舉火焚之閣基舊有遺碣云抱

雞陞寶位走馬出金陵子建居南極安仁秉夜燈東

陵驕小女騎虎渡河水其識皆應李白橫江詞人言

橫江好我道橫江惡一風三日吹倒山白浪高於瓦

官閣又登閣詩晨登瓦官閣極眺金陵城鍾山對北

戶淮水入南楹漫漫雨花落嘈嘈天樂鳴兩廊振法

鼓四角迎風箏杳出霄漢上仰攀日月行山空霜氣

滅地古寒陰生寥廓雲海晚蒼茫宮觀平門餘閭闔

字樓識鳳凰名雷作百川動神扶萬象傾靈光何足

貴長此鎮吳京英華作李賓詩未知孰是觀南唐書

因山為基似今鳳遊寺是

所以有下瓦官之名也

勞勞亭在舊縣治西南八里勞勞山上古送別之所

志云新亭壘上有望遠樓宋元嘉中改曰臨倉觀即

勞勞亭故基李太白詩天下傷心處勞勞送客亭春風

知別苦不遣柳條青又金陵勞勞送客堂蔓草離離

生道傍古情不盡東流水此地悲風愁白楊我乘青

舸同康樂朗詠晴川飛夜霜昔聞牛渚吟五章今來

何謝袁家郎苦竹寒聲動秋月獨宿空簾歸夢長

新亭一名中興亭去城南十五里近江渚丹陽記京師

舊有三亭俱廢隆安中丹陽尹司馬恢之徙創今地

宋孝武入討至新亭修建營壘即位後王僧達始改

為中興亭趙宋乾道五年留守史正志即故基重建

為記世說過江諸人每暇日輒相邀出新亭籍卉飲

皆相視流涕惟丞相導愀然變色曰當共戮力王室

尅復神州何至作楚囚相對泣邪孝武寧康元年桓

古蹟

三

溫來朝王坦之謝安迎於新亭笑評移日梁簡文詩神襟愍行邁岐路愴徘徊遙瞻十里陌傍望九城臺鳳管流虛谷龍騎籍春苔曉光逢野映昕烟承日回沙文浪中積春陰江上來柳葉帶風轉桃花含雨開聖情蘊朱綺禮命表英才顧憐砥硤質何以麗瓊瓌陰鏗詩大江一浩蕩離悲足幾重潮落獨如蓋雲昏不作峯遠戍惟聞鼓寒山但見松九十方成半歸途詎有蹤張栻詩風景自今古新亭誰是非絕憐江水去還有故山圍得失同于慮成虧共一機所思惟謝傅不但勝淮淝

臺城寺水亭幽菁開敞騷人墨客多游詠其中昔傳在

鳳臺山南傍秦淮者非彼卽陸機故宅王處士水亭

也杜荀鶴詩江亭當故國和景倍蕭騷夕照明殘壘寒潮漲古濠

賞心亭在下水門城上下臨秦淮盡觀覽之勝丁謂建

景定元年亭燬馬光祖復立為金陵第一景簡文燬

晉公鎮金陵以周昉所畫袁安臥雪圖張于亭別郡守十四人雖極愛不敢輒取後為一守以凡畫蘆雁竟易去又續志丁謂始典金陵陞辭真宗出入幅袁安臥雪圖付謂曰卿到金陵可選一絕景處張此謂張于賞心亭二說不同恐後為優也

折柳亭在賞心亭下忠定公張詠建為祖餞之所久廢

景定元年馬光祖重建

練光亭在宋保寧寺蘇魏公頌有遊保寧寺練光亭詩寺本梁瓦官地臨吳建業何人結

虛亭勝築 壓危堞

風亭在折柳亭東葉清臣建蘇州從事張伯玉為記咸

淳乙丑馬光祖守郡有以故基告者乃累石為岸創

堂三間前後軒如之厨舍諸屋挾翼其旁繚以花竹

亦艤舟勝處云

王處士水亭在齊南苑中卽陸機故宅基

李白詩王子耽元言賢豪

多在門好鷺尋道士愛竹嘯名園樹色秀荒苑池光蕩華軒北堂見明月更憶陸平原閒杖青玉簫爲余置金樽醉後欲歸去花枝宿鳥喧何時復來此更乃洗囂煩

白鷺亭在賞心亭西下瞰白鷺洲景定元年馬光祖重

建

蘇文忠公軾嘗題其柱王勝之龍圖守金陵一日而移南郡東坡居士作長短句以贈之千古龍蟠

并虎踞從公一吊興亡處渺渺斜風吹細雨芳草渡江南又老留公住公駕飛車凌綵霧紅鷺乘青鷺

馭却訝此洲名白鷺非吾侶翩然欲下還飛去王安石石詩柱上題名客姓蘇江山清絕冠吳都六花飛舞

憑欄處一本天生臥雲圖任希夷詩江水悠悠淮水流臺城寂寂石城留淒涼白馬洲頭月曾照前朝玉

樹

二水亭在下水門城上下臨秦淮西面大江北與賞心

亭相對乾道五年留守史正志因修築城壁重建亭

白詩云二水中分白鷺洲亭名取於此

木牛亭舊志在移忠禪院路西去城七十里在江寧鎮

舊傳有香水浮至土人迎之爲亭又號木龍亭

徐不麒

牛亭詩攜酒出南郭登臨殊豁然桃天深竹裏石

古亭邊江暮弄殘日山春移少年醉歸過小苑老

覽輝亭在宋保寧寺後鳳凰臺舊基側寺有覽輝亭碑

刻缺不可讀莫詳其人唯歲月可考蓋熙寧三年夏

四月也

觀此則保寧寺在今驍騎右衛倉無疑且

寧者非按宋陸游金陵記云亭勝本朱希真隸書法堂後片石瑩潤如黑玉乃宋子嵩詩題云鳳臺山亭子昇元三年奉勅刻石也

清水亭去城南三十里建炎四年岳飛敗敵人于此

三山亭在石城西對三山宋劉無黨陪諸友登三山亭詩半濠清淺芰荷彫落日登臨未寂寥山色逼秋渾在市海聲迎暮欲吞潮沙頭白鳥疑相熟木末青旗苦見招不似常時對官府可無閒話

及漁樵以上江寧

竹里城在東陽鎮東齊永元二年崔慧景叛向建康遣

驍騎將軍張佛護直閣將軍徐元稱等六將據竹里

為數城以拒之今廢

仁威壘在白羊門內安南史周弘讓梁承聖初為仁威

將軍城旬容以居命曰仁威壘又故老相傳達奚將

軍屯兵於此又名甲城

義臺在縣西南隅唐孝子張常洵旌表之所令李哲有

記

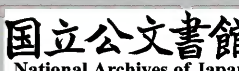
梧園宮吳王別館有梧楸成林在縣古樂府云梧園宮楸吳王愁

易并堂在縣治中堂後淳祐間令張榘改建冰玉軒趙時

侃為令嘗請於朝均民賦稅榘其壻也因記曰晉人語云婦公冰清女壻玉潤非敢自謂玉潤繼冰清也將以遠挹前言近瞻以上句容

平陵城在縣西三十五里在平陵山下周二里高一丈

城有四門門外有濠闊六七尺勝公廟記云固城吳時瀨渚縣楚靈王與



吳戰吳軍不利遂陷此城吳乃移瀨渚於溧陽南十里改爲陵平縣平王立使蘇迺爲將戰敗吳軍以吳陵平縣改平陵縣按史記伍子胥橐載而出昭關夜行書伏至於陵水膝行蒲伏稽首肉袒鼓腹吹篪乞食於吳市陵水卽平陵也孟東野貞元中爲溧陽尉縣南五里有投金瀨瀨南八里有故平陵城周十餘步基址才高三四尺而草木甚盛率多土櫟叢篠蒙翳如塢如洞其地窪下積水沮洳深處可活魚鱉幽邃可喜東野得之忘歸趙子昂題孟東野平陵圖詩騎驢眇眇入荒城積水空林坐自清政使不容投効去也勝塵土負平生

永世城在縣南十五里周三百步遺址高一二尺

趙城在縣治東五里周一百步漢趙王禹屯軍之所

舊縣城在縣西北四十五里今名舊縣村

戚氏云城已圮毀唯遺墟

寨後小坡上有城隍廟廟前有村蔣日用記初武德二年於此置縣及是已踰百年至唐

一後治今所後三年唐亡則此城爲溧陽治與唐終始首尾蓋三百年云

義城縣西南五十里有義城山下有村

梁城在縣西五十里周二百步

黨城在縣東十五里周一百五十步

射鴨堂在平陵城去縣治三十五里元和初縣尉孟郊

建郊嘗遊咏於此詩云短策不怕雨白鷺相爭飛短

娥畫菰蒲闕作豪橫歸笑伊水健兒浪戰無光輝不如竹枝弓射鴨無是非

晚香堂在縣南趙丞相之別館也堂前植菊故名晚香

理宗御書額賜之

風月堂在縣治北乾道初知縣王季羔建張孝祥有記

清閒堂在縣治後陸子適建取李白碑琴心清閒百里
大化之語

小山池亭在平陵城小山側去縣西北三十里 孟東野嘗宿此

亭賦詩塊嶺尖
翠岫即小山也

寒光亭在縣西七十里三塔寺下瞰梁湖 宋乾道中張孝祥於此賦

詩亭依三塔占清幽松竹環除翠欲流曉色晴開千丈月波光冷浸一天秋瓊瑤影裏詩僧屋雲錦香中釣客舟風送不知何處
笛鴈聲驚起荻花洲

廣生亭在縣東南負城面溪知縣鄧埏建陸子適脩亭

後有放生池亭廢池尚存
以上溧陽

杜城在杜城山下即杜伏威屯軍處

溧水古城在縣西南一里

舊縣治在秦淮河北

舊社壇在縣西南二里 以上溧水

古固城春秋時吳築在縣南十五里高一丈五尺周七

里餘今廢 伍員奔吳闔閭用為將舉兵破楚固城其城遂廢見勝公廟記及考宋紹興中溧水縣尉喻居中在固城湖汭得東漢溧陽長潘乾校官碑以為其地即漢之溧陽也今按前漢地理志并溧陽縣志則固城在秦漢時為溧陽地至唐初析溧陽溧水為二縣而溧陽徙于水陽江北固城之地遂屬溧水今又析屬高淳云

開化城南五十里今廢 寰宇記云開化城在固城東即溧水舊地

竹城東南六十里今廢 周美成詩竹城何檀藥層層分雉堞王封盡四塹同有固窮節



似以竹名

皇姥城在大山南今廢

以上高淳

東葛城在西三十五里梁臨淮郡治東葛城即此

西葛城在西北四十里

黃龍城在西南六十里和陽舊志云在烏江山如伏龍

因城此以斷其脉

飲馬池在西華山北相傳項羽飲馬處

以上江浦

吳王城在姜家渡西吳主權嘗屯此宋宣和中闢四門

今址存

瓜步城在瓜步山側齊建元初太守劉懷慰築梁失江

北高齊武平四年并胡墅降陳後稱瓜步澤

胡墅城臨楊子江梁襲齊運輸陳與隋請平俱此

瓦梁城在瓦梁堰上陳大建中伐齊取之元有壘

晉王城在宣化鎮隋晉王廣伐陳築對石頭城宋紹興

中城宣化不果

盤城近盤城山下臨圩田宋有步軍司莊及兵寨

吐將臺在西高岡上即今城隍廟基

將臺在東北三里兩臺相連舊傳古將王陶王鉞築

魏行宮在瓜步山上太平真君十一年建

隋行宮大業元年帝幸江都置六宮于上沛在方橫

山間

大軍忠勇軍士軍諸寨俱宋建在北城竹鎮陳李港
如歸館在東門街北唐建學于其故址

士林館在竹鎮唐郊滂有懷古詩陳霸先敗郭元建處
六峰驛在北門內上沛武德瓦梁湯村盤城宣化六驛
俱在郭外宋廢

郭墅在東五里近沈湖上有巨礎宋嘉熙中土人立案
於此

讀書堂在橫山前世傳梁昭明讀書其下唐僧神照以
堂為太子院

六峰亭在縣南臨滁和遠對定山六峰宋廢

遠略亭在西高岡上宋郭振展西隅城宗嘉其功有

遠略扞城語乃名亭

以上六合

墳墓

吳大帝陵在鍾山陽

今孫陵岡上吳志赤烏元年追拜夫人步氏為皇后合葬蔣陵有步

夫人墩墩側即塚地深何遜詩昔在零陵厭神器若無依逐兔爭先健騎鹿鼓因機呼噏開霸道叱咤掩江畿豹變分奇畧虎視肅戎威長蛇劬巴漢驥馬絕淮淝交戰無內禦重門豈外扉成功舉已棄功德復而違水龍忽東驚青蓋乃西歸竭來已承久年代暖霏微苔石疑文字荆墳失是非山鶯空曙響隴月自飛閭寂今如此望望沾人衣

晉元帝建平明帝武平成帝與平哀帝安平西陵在鷄

籠山皆不起墳

穆帝永平陵在幕府山西

俗傳穆天子墳卽其地

康帝崇平簡文帝高平孝武帝隆平安帝休平恭帝冲

平五陵並在鍾山

宋武帝初寧陵在鍾山

政和間有人於蔣廟側得一石題柱云初寧陵西北隅

文帝長寧陵與初寧近

明帝高寧陵在幕府山陽

陳高祖萬安陵在城東三十五里舊名陵里又曰天子

林石獸尚存今呼石馬衝

文帝永慶陵在陵山南鴈門山北

明太祖孝陵在鍾山之陽與馬皇后合葬懿文太子

葬於左寶城明樓御橋孝陵殿廊臺堦道戟門文武

方門大殿門左右方門御河橋櫺星門華表多同大

內制有成祖御製碑沿山周圍繚垣四十五里王門

西紅門後紅門東西黑門神宮監孝陵衛環之嘉靖

十年更名鍾山爲神烈山

國朝定鼎順治三年十一月初七日接戶部固山額真

公英清字筆帖 多羅得愛習喇喇額勒吉親王

分付洪武墳塋着兩個太監四十個漢子與他地一

百日教他燒香供養此外剩的地剩的漢子俱入官

又鳳陽泗州的墳塋俱不用着了郎中哈方高射斗
 原日交與他 豫王爺回京今查前地并漢子若與
 豫王爺分付的一樣就罷若有差錯就照今當子行
 順治五年正月內分守江寧道布政使司右叅議張
 憲牌奉總督部堂馬憲行前事委太監二員施文政
 許進赴陵到任焚修布政使司撥給原陵司香田地
 五百畝徵收米麥以供焚修江安督糧道撥給漢子
 四十名專供陵役

順治八年七月內布政使司備祭品 弘文院侍讀
 學士白主祭祭文 順治八年歲次辛卯四月丁未

朔越七日癸丑

皇帝謹遣內翰林弘文院侍讀學士白胤謙致祭於

明太祖曰自古帝王受天明命繼道統而新治統聖
 賢代起先後一揆功德載籍炳如日星朕誕膺

天眷繼纘丕基景慕前徽圖近芳躅明禋大典亟宜肇
 隆敬遣專官代將牲帛爰修禋薦之誠用展儀型之

志伏惟格歆尚其 鑒享

順治十八年二月二十日布政使司奉撫憲行准禮
 部咨開順治十七年九月二十五日恭接

上諭諭禮部歷代帝王陵寢原有祀典禮宜虔肅舉行

以昭追崇之意聞明朝陵向所給守護內員人戶地畝數少以致各陵祭品備辦不敷止於大紅門總祭殊于朕懷未愜嗣後除萬曆陵不行致祭外每年應春秋二次太常寺差官致祭金朝陵亦每年春秋二次太常寺差官致祭其元朝陵未知定所應行望祭遠者着該地方官春秋二次致祭爾部俱詳察議奏

特諭欽此欽遵恭接到部查會典明太祖在江南江寧府等因每年春秋二次上元縣詣陵致祭



