

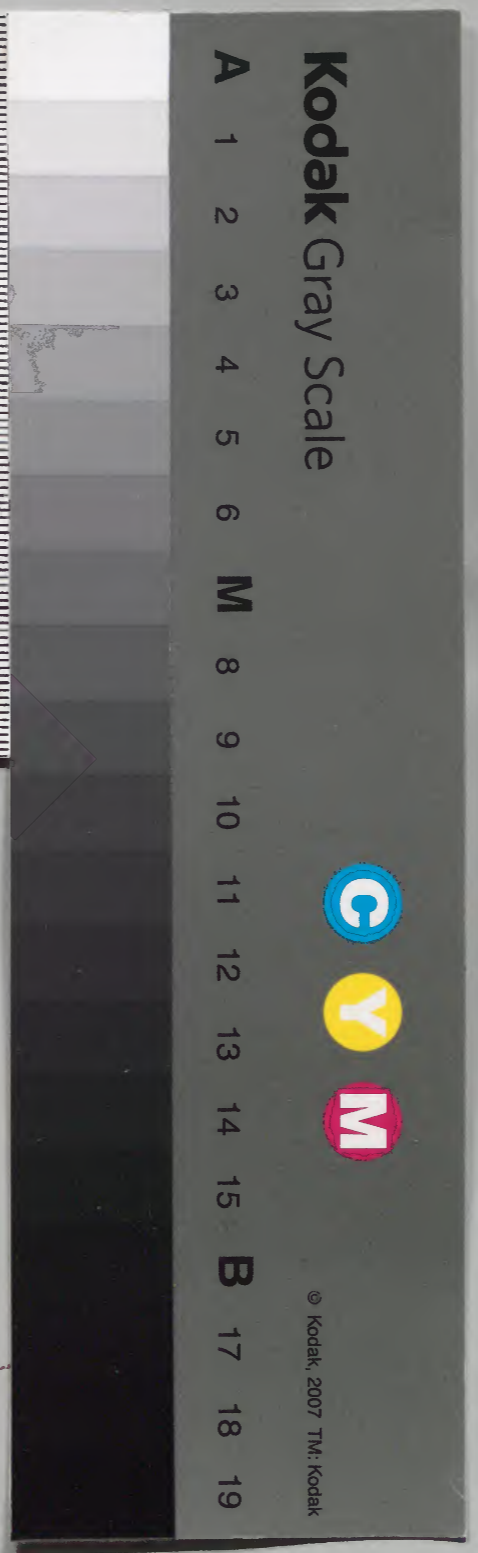
江寧府志

三

漢書門			
二	三	九	八
四	八	函	號
冊	架	冊	架

內閣文庫			
二	三	九	八
四	八	函	號
冊	架	冊	架

內閣文庫	
番號	漢 2398
冊數	48 (4)
函號	292 14



江寧府志卷之三

沿革表

九州既定淮海惟揚分合陞降歷代靡常昔阻江限復益二邑聯絡南北疆界乃闢作沿革志

淺草文庫

周

靈王

景王

十三年

十四年

楚

楚

吳

楚

吳

五年

棠邑

棠邑

濼濱邑

棠邑

陵平邑

十六年 楚

敬王 三十四年 吳

元王 二年 楚

越

顯王 三十七年 楚

秦

始皇 二十六年

三十七年

棠邑 平陵邑

棠邑 平陵邑

棠邑

平陵邑

棠邑 平陵邑 金陵邑

秣陵 溧陽

棠邑

秣陵 丹陽 江乘

棠邑

漢

高帝 六年

荆國

鄣郡

秣陵 丹陽 江乘 溧陽 棠邑侯國

十二年

吳國

鄣郡

秣陵 丹陽 江乘 溧陽 棠邑侯國

武帝 元光六年

江都國

鄣郡

秣陵 丹陽 江乘 溧陽 棠邑侯國 句容侯國

元朔元年

江都國

鄣郡

江乘 溧陽 句容 棠邑侯國 丹陽侯國 秣陵侯國

元狩元年

江都國

鄣郡

丹陽 江乘 溧陽 句容

江都國

卷之三

沿革

二

元鼎
元年 廣陵國

鄣郡

棠邑侯國 湖熟侯國
秣陵侯國
丹陽 江乘 溧陽
句容
湖熟侯國 秣陵侯國

五年 廣陵國

臨淮郡
鄣郡

堂邑
秣陵 丹陽 江乘
湖熟 溧陽 句容
堂邑

元封
五年 揚州

臨淮郡
丹陽郡

秣陵 丹陽 江乘
湖熟 句容 溧陽
永平

元帝
建昭 揚州

徐州

臨淮郡

堂邑
秣陵 丹陽 江乘
湖熟 句容
溧陽侯國

新莽
天鳳
元年 揚州

徐州

臨淮郡

堂邑
宣亭 丹陽 相武
湖熟 溧陽 句容

漢

徐州

淮平郡

堂邑

光武
建武
六年 揚州

丹陽郡

丹陽 秣陵 江乘
溧陽 句容
湖熟侯國

獻帝
建安
十七年 揚州

丹陽郡

堂邑
建業 丹陽 溧陽
句容

廣陵郡

昭烈章武元年吳

丹陽郡

建業 丹陽 溧陽
句容 永安

魏

廣陵郡

堂邑

吳永安七年揚州

丹陽郡

建業 丹陽 句容
溧陽 永平

廣陵郡

堂邑

晉

太康元年揚州

丹陽郡

秣陵 臨江 丹陽
句容 溧陽 永世

徐州

臨淮郡

堂邑

二年揚州

丹陽郡

建鄴 江寧 丹陽
江乘 湖熟 秣陵
永世 溧陽 句容

徐州

臨淮郡

堂邑

元康七年揚州

丹陽郡

建鄴 丹陽 江乘
湖熟 秣陵 永世
溧陽 句容

永興元年揚州

丹陽郡

建鄴 丹陽 江乘
湖熟 秣陵 溧陽
句容

義興郡

永世 平陵

堂邑郡

堂邑

永嘉元年揚州

丹陽郡

建鄴 江寧 丹陽
江乘 湖熟 秣陵
永世 溧陽 句容

堂邑郡

堂邑

四年揚州

丹陽郡

建鄴 江寧 湖熟 丹陽
漂陽 句容 秣陵

義興郡

永世 平陵

堂邑郡

堂邑

愍帝 建興元年揚州

丹陽郡

建康 江寧 丹陽
江乘 湖熟 秣陵
漂陽 句容

義興郡

永世 平陵

堂邑郡

堂邑

安帝 隆安元年揚州

丹陽郡

建康 江寧 丹陽
江乘 湖熟 秣陵
漂陽 句容

義興郡

秦郡

堂邑 尉氏

宋帝 永初二年揚州

丹陽郡

建康 秣陵 丹陽
江寧 湖熟 平陵
漂陽 句容

南豫州

秦郡

秦 尉氏

文帝 元嘉九年揚州

丹陽郡

建康 秣陵 丹陽
江寧 湖熟 永世
漂陽 句容

南兗州

秦郡

秦 尉氏

魏 太平真君元年揚州

秦州

橫山

宋 元嘉十八年揚州

丹陽郡

建康 秣陵 丹陽
江寧 湖熟 永世

沿革

五

南兗州

秦郡

秦尉氏

齊武帝建元二年揚州

丹陽郡

建康秣陵丹陽
湖熟江寧溧陽
永世句容

南兗州

秦郡

堂邑尉氏

青州

齊郡

建康秣陵丹陽
湖熟江寧溧陽
永世句容

武帝永明元年揚州

丹陽郡

尉氏

青州

齊郡

建康秣陵

梁武帝天監揚州

丹陽郡

湖熟

南兗州

秦郡

堂邑六合

北齊天保六年東廣州

秦州

堂邑尉氏

陳宣帝大建五年揚州

丹陽郡

建康秣陵丹陽
湖熟江寧同夏
溧陽永世句容

北齊武平三年東廣州

秦州

堂邑尉氏

陳大建七年揚州

丹陽郡

建康秣陵丹陽
湖熟江寧同夏
溧陽永世句容

譙州

秦郡

堂邑尉氏橫山

沿革

十年 揚州

丹陽郡

建康 秣陵 丹陽
江寧 溧陽 永世
句容

建興郡

同夏 江乘 臨沂
湖熟 尉氏 橫山
堂邑

義州

堂邑 方山

周 大象元年

吳州

六合郡

方州

堂邑 尉氏 方山

隋 開皇元年

方州

四年

方州

六合

隋

開皇九年

蔣州

江寧 溧陽

州

六合

年

蔣州

江寧 溧陽 溧水

宣州

永世

方州

六合

十八年

蔣州

江寧 溧水

宣州

永世

方州

六合

煬帝 大業元年

蔣州

江寧 溧水

揚州

六合 句容

宣州

永世

方山府

方山

四年

丹陽郡

江寧、溧水

江都郡

句容、六合

宣城郡

永世

方山府

方山

揚州

歸化、丹陽、安業、溧水、溧陽

茅州

句容

南兗州

六合

蔣州

歸化、丹陽、安業、溧水、溧陽

茅州

句容

方州

六合

唐

武德八年

揚州

金陵、丹陽、溧水、溧陽、句容

方州

六合

九年

潤州

白下、句容

宣州

溧水、溧陽

方州

六合

太宗貞觀元年 江南道

潤州

白下、句容

宣州

丹陽、溧水、溧陽

淮南道

揚州

六合

江南道

潤州

白下、句容

漂水 漂陽

宣州

六合

揚州

江寧 句容

淮南道

潤州

江寧

江南道

宣州

漂水 漂陽

淮南道

揚州

六合

玄宗 天寶元年

江南東道

丹陽郡

江寧 句容

宣城郡

漂水 漂陽

淮南道

廣陵郡

六合

肅宗 至德二年

江南東道

江寧郡

江寧 句容 漂水

廣陵郡

六合

乾元元年

江南東道

昇州

江寧 句容 漂水

淮南道

揚州

六合

上元二年

江南東道

潤州

上元 句容

宣州

漂水 漂陽

淮南道

揚州

六合

昭宗 大順元年

江南道

昇州

上元 句容 漂水

淮南道

揚州

六合

吳 武義二年

金陵府

上元 句容 漂水

江都府

六合

天祚二年

西都

昇州

上元 句容 漂水

昇元二年

江都府

六合 上元 句容 溧水

南唐 保大三年

江寧府

溧陽 上元 江寧 句容

六年

江寧府

溧陽 上元 江寧 句容

十一年

江寧府

溧陽 上元 江寧 句容

周世宗 顯德六年

江寧府

溧陽 上元 江寧 句容

宋

太祖 開禧八年

昇州

溧陽 上元 溧水

揚州

六合

真宗 天禧二年

江南路

江寧府

溧陽 上元 江寧 句容

淮南路

建安軍

六合

四年

江南東路

江寧府

溧陽 上元 江寧 常寧

淮南路

建安軍

六合

高宗 建炎三年

江南路

建康府

溧陽 上元 江寧 句容

淮南東路

真州

六合

端宗 景炎二年

元

建康路

溧州 上元 江寧

揚州路

六合 句容 溧水

沿革

三年元

建康路

上元 江寧 句容
溧水

溧陽府

六合

元

江東道

建康路

上元 江寧 句容
溧水 溧陽

世祖至元十七年

淮東道

揚州路

六合

江東道

建康路

上元 江寧 句容
溧水 溧陽

揚州路

成宗元貞

淮東道

揚州路

真州

溧水州 溧陽州

大曆二年

江浙行省

集慶路

溧水州 溧陽州
止元 江寧 句容

淮東道

揚州路

真州

明

太祖洪武元年

直隸

揚州府

溧陽州 溧水州
上元 江寧 句容
六合

二年

直隸

揚州府

上元 江寧 句容
溧陽 溧水
六合

九年

直隸

揚州府

上元 江寧 句容
溧陽 溧水 江浦
六合

二十二年

應天府

上元 江寧 句容
溧陽 溧水 江浦
六合

孝宗 弘治四年

應天府

上元 江寧 句容
溧陽 溧水 江浦
六合 高淳

大清

順治二年

江南省

江寧府

上元 江寧 句容
溧陽 溧水 高淳
江浦 六合

唐帝堯八十載命禹治水成功因定九州其五曰

惟揚州沿于江海達于淮泗今江寧所隸介江

地當屬揚

帝舜受命肇十有二州揚仍故

夏王禹受命復九州地仍屬揚

商王湯十八祀纘禹舊服為九州州方千里揚居其一

周武王元年更定九州東南曰揚其川三江其浸五湖

虞翻韋昭周處酈道元皆謂洮湖為五湖之一

景王五年吳移瀨渚邑于陵平山下名曰陵平

十六年楚取陵平更名平陵

元王三年越滅吳得其故地以棠邑與楚

秦始皇帝二十六年改金陵為秣陵縣以平陵置溧陽

縣俱屬鄣郡 伍員行至溧陽中即此以在溧水之北得名越絕始皇度牛渚奏東安東安

丹陽溧陽輿地考 更棠邑為棠邑縣屬九江郡

三十七年冬置江乘縣統于鄣史記帝東浮江下過丹陽臨浙遠過吳

江乘渡遂置江乘縣按括地志丹陽在江寧縣東南地理志丹陽秦屬鄣郡則縣始於秦非漢置也綱目質實指丹陽即今隸鎮江者蓋未考秦為雲陽也耳江乘縣史記正義并括地志俱云在句容北通鑑註在建業東北而圖考辨其在西北蓋本南徐州記建康志但攷諸地理始皇還過吳遂並海上則正義括地足徵况臨沂自江乘分豈容在西北哉圖考又以徐盛疑城自石頭至江乘為據然盛本傳云綿亘數百里夫自石頭至幕府山固無數百里也父老謂竹里路昔時路行山間遠攝山之北由江乘羅落以達建康是江乘在東北無疑

漢高帝三年十二月九江王布以所統棠邑鄣郡地

漢先是項羽立布為

六年十一月封陳嬰為棠邑侯正月以淮東五十三

封兄賈為荆王至十一年賈為英布所殺

十二年十月更以荆為吳國立兄子濞為王統縣如故

景帝三年春吳王濞反誅徙汝南王非王吳地改國號

曰江都

武帝元光六年析秣陵封宗室黨為句容侯

元朔元年析江都國地封王子敢為丹陽侯胥行為湖

熟侯纏為秣陵侯

元狩二年江都王建自殺國除地屬廣陵郡

六年四月以廣陵郡封子胥為王鄣郡地屬廣陵



元鼎元年改棠邑縣為棠邑屬臨淮郡

元封二年廢鄣郡置丹陽郡設揚州刺史統之領縣十

七江乘秣陵句容丹陽湖熟溧陽與焉又析溧陽南

境置永平尋廢宋景定志丹陽辨漢志云丹陽郡治宛陵今寧國府也杜佑通典云丹陽

郡隸潤州今鎮江府也吳寶鼎中割丹陽附吳興今

安吉州也人惑于三說遂疑丹陽不在建業不知丹

陽之名本出建業郡治寓于宛陵者暫爾建安以來

也丹陽郡治在建業以宰輔諸王為尹隋以前未嘗改

也未置丹陽治建業者孫權也割丹陽附吳興者孫

皓也平吳以後復吳興所有之丹陽歸建鄴者晉也

平陳以後廢丹陽郡置溧水縣者隋開皇也廢蔣州

復置丹陽郡者隋大業也以江寧溧水復置丹陽縣

者唐武德也嘗考潤州類集今之潤境舉非丹陽地

也唐武德也嘗考潤州類集今之潤境舉非丹陽地

也唐武德也嘗考潤州類集今之潤境舉非丹陽地

也唐武德也嘗考潤州類集今之潤境舉非丹陽地

也唐武德也嘗考潤州類集今之潤境舉非丹陽地

也唐武德也嘗考潤州類集今之潤境舉非丹陽地

也唐武德也嘗考潤州類集今之潤境舉非丹陽地

也唐武德也嘗考潤州類集今之潤境舉非丹陽地

也唐武德也嘗考潤州類集今之潤境舉非丹陽地

也唐武德也嘗考潤州類集今之潤境舉非丹陽地

也唐武德也嘗考潤州類集今之潤境舉非丹陽地

江寧府志

卷之三

沿革

十三

東漢鄆郡廢為故鄆二說固為未實若移治建業則斷始自孫吳觀張紘及先主孔明告大帝之語亦可槩見使原為治所三公豈不及之惟寧國志直云丹陽郡治姑熟差為有據蓋武帝因縣以立郡若堂邑縣堂邑郡之類故太平人物志悉載丹陽郡人蓋謂此也若宮苑記所云亦自孫吳移治之後晉太康中所築郡城言之而豈武帝初置之治所哉其餘則景定志辨之已明又溧陽志建武之年改永平為永安漢書地理志無永平當以廢為是

新莽天鳳元年秋莽改秣陵曰宣亭江乘曰相武以堂

邑隸淮平郡金陵志謂改丹陽為宣亭郡者非

漢光武皇帝建武六年移丹陽郡治宛陵統十六城以

李忠為太守溧陽秣陵句容江乘丹陽隸焉湖熟為

侯國按金陵志云後漢分揚州置吳郡治建業夫吳郡既治建業則秣陵句容遠屬丹陽歷考

在彼甚明改堂邑屬廣陵郡

獻帝建安十七年七月孫權自京口徙治秣陵城

陵邑地號石頭改秣陵為建業省湖熟江乘為典農

都尉

二十五年孫權自建業徙治公安以呂範為建威將軍

領丹陽太守

昭烈皇帝章武元年四月孫權移丹陽治建業領縣十

九圖考云建安十三年移丹陽郡治建業然十七年

始更名十三年固無建業也金陵志云二十二年

置丹陽郡理于建業權稱二十六年即章武改元也

又志所載治所郡名俱云治建業後二載乃表郡治

建業徙治燕又析溧陽置永安尋改永平後復志註

湖未知何據

永安今武康縣不容一時頓有兩永安豈作志者誤歟抑此既廢而移其名于彼歟又金陵志謂改永平為永安然休封謙於永安皓封洪於永平志雖無徵年有先後

帝禪建興七年九月吳主權還都建業城舊府太初宮居之金陵建都自吳始

吳主皓甘露元年九月徙都武昌留御史大夫丁固右將軍諸葛靚鎮建業後仍還都焉

晉武帝太康元年春晉龍驤將軍王濬師入于石頭吳主皓降改建業仍為秣陵析秣陵置臨江縣以堂邑

隸臨淮郡 六合志未紀堂邑所屬從宋書

二年二月改臨江為江寧永安為永世復置建業江寧湖熟及丹陽林陵句容溧陽隸丹陽郡還治建業以

業為鄴尋廢江寧 金陵志以江寧為永嘉元年置誤

惠帝元康七年置堂邑郡於堂邑縣隸揚州

永興元年三月析永世置平陵俱屬義興郡尋還丹陽

懷帝永嘉元年七月以琅琊王睿為安東將軍都督揚

州江南諸軍事假節鎮建鄴九月琅琊王自下邳移

鎮建鄴因吳舊都城修而居之以太初宮為府舍復

置江寧縣 治在今城南七十里南臨浦水水之源出姑熟名江寧浦

四年三月琅琊王睿割永世平陵等縣置義興郡以旌

周玘平陳敏之功



愍帝建興元年五月以瑯琊王睿為左丞相都督諸軍事八月改建鄴為建康

元帝大興元年瑯琊王即皇帝位改丹陽太守為尹

三年四月始置懷德縣于建康以處瑯琊國人隨渡江者隸丹陽郡永復為湯沐邑置南瑯琊南蘭陵郡于

江乘

成帝咸康元年桓溫領瑯琊郡鎮江乘之蒲州金城溫以瑯琊雖有相而無其地求割江乘縣境立郡帝從之郡始有實土

四年僑置魏廣川高陽堂邑諸郡并所統縣寄居

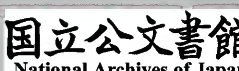
以處流寓 時江淮擾亂僑置堂邑于此州本故咸康八年通鑑註實郡在江北者

六年割江乘西界置臨沂與懷德陽都即丘同隸南瑯琊

安帝隆安元年更崇邑郡為秦郡置尉氏縣時中原亂

民轉徙崇邑更置郡以統之 治六合山甯化鎮江上

宋武帝劉裕永初元年六月併廣川郡於廣川縣隸魏郡以建康秣陵丹陽江寧永世溧陽湖熟句容隸丹陽郡揚州領之割建康臨沂為土費并臨沂江乘陽都費即丘隸南瑯琊郡蘭陵合鄉承縣隸南蘭陵郡



俱南徐州領之秦義成尉氏臨涂平丘外黃沛離丘

浚儀頓丘隸秦郡南豫州領之餘如故按金陵志臨沂江

未攷宋書地理志也永初郡國秦郡所隸實繁之即治秦及尉氏其後郡東有義成村臨塗界今潞州頓丘界今來安俱郡故境若干丘等縣則舊隸陳留僑置于此者故何徐諸志不著其名

宋主義符景平元年省崇邑高陽相繼入魏郡

宋文帝義隆元嘉八年六月以秦郡屬南兗州併卽丘

于陽都臨塗于秦平丘于尉氏沛于頓丘按金陵志

金陵圖考皆云是年省永世入溧陽然考武大元七年尚有永世是後見綱目者非一南齊并陳亦有永世隋書永世縣屬宣城郡註云平陳廢置是陳亦有永世也今以史爲據志出于一人之手考既云省入

元嘉九年以併永世溧陽二縣似蒙上文平世併平陵于永世溧陽非以永世併溧陽也又南齊預亦嘗爲永世令

九年春省平陵入永世溧陽

十一年省魏郡以其民併建康

十二年併合鄉於承

十五年省費縣入建康臨沂

二十七年元魏陷秦郡遂置秦州及橫山縣

二十八年秦郡復于宋廢秦州

宋孝武帝駿孝建元年併浚儀于秦

大明三年罷揚州以所統六郡爲王畿

四年四月以南瑯琊郡隸王畿

五年省陽都併臨沂江乘置懷德縣隸秦郡郡西南有懷德鄉

屬江浦

七年壬申割懷德烏江置臨江郡以王畿之內郡屬南

徐州

八年十二月復以王畿諸郡為揚州

宋主子業永光元年廢臨江郡仍以懷德隸秦烏江隸

歷陽七月以石頭為長樂宮東府城為未央宮北

為建章宮南第為長楊宮

宋主昱元徽元年十月割頓丘及鍾離馬頭

新置郡縣邑

宋順帝準昇明三年以秦郡增封齊王蕭道成時

齊郡于建康議者以江右土沃流民所歸乃治

隸青州領臨淄華城齊安西安宿豫尉氏平魯昌國

秦益都郡縣虛置至于分居土益無幾焉

齊武帝頤永明元年以秦郡併于齊罷齊安明年併華

城于臨淄

齊和帝寶融中興二年四月始置六合縣於秦郡同夏

縣於秣陵同夏里隸丹陽郡餘如故同夏梁主所生

六合邑以得名按六合嘉定志載晉置秦郡於六合

江寧府志

卷之三

沿革

七

稱當自梁始故陳伯之稱次六合宇文周因以置郡未審廢於何時又金陵志云大同初置同夏

太清三年秦郡降于侯景景改為西兗州景誅郡復

陳宣帝陳頊大建元年四月齊人於秦郡置秦州

七年三月移譙州鎮新昌郡以秦郡屬之五月秦郡還

隸南兗州

十年八月改秦郡為義州十月罷義州及瑯琊彭城立

建興郡統六縣屬揚州同夏江乘臨沂湖熟與焉

十一年十二月秦郡陷于周周改為方州領堂邑方山

二縣設六合郡統之尋置石梁省橫山入焉

十三年九月隋廢六合郡其方州如故統堂邑

山

陳後主叔寶至德元年隋置六合鎮於桃葉山

二年隋改尉氏縣為六合省堂邑方山併入仍屬方州

隋文帝開皇九年正月平陳二月詔建康城邑宮室并

平蕩耕墾更於石頭置蔣州以郭衍為蔣州刺史遂

廢丹陽郡省建康同夏秣陵三縣入江寧與溧陽俱

屬蔣州餘並廢

十一年析溧陽及丹陽故地置溧水縣屬蔣州

十二年復置永世縣屬宣州

十八年併溧陽入溧水

煬帝大業元年廢方州更六合句容屬揚州尋立方山府于上沛領方山縣

四年復以蔣州置丹陽郡領江寧當塗溧水三縣十二年方山府廢

唐高祖李淵武德二年置揚州東南道行臺尚書省蔣州廢

三年以江寧溧水二縣置揚州又析置丹陽溧陽安業三縣更江寧曰歸化以句容延陵二縣置茅州第江

寧句容為望溧陽溧水為上六合時隸南兗州為縣

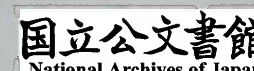
七年廢揚州行臺為大都督復置蔣州于金陵割六合西北置石梁縣復方州領之

八年復揚州又以延陵句容隸之茅州廢省安業入歸化更歸化曰金陵

月以襄邑王神符檢校揚州大都督始自丹陽徙州府及居民於江北

按揚州治無常處至孫吳復遷建業唐以後則在江都秦觀云自隋以後揚州皆在廣陵圖考因之亦云隋末以江都為揚州白後揚州之名專屬江都然唐書所載武德三年以江寧溧水置揚州七年更名八年復揚州是隋雖移治而唐初復置不得云專在江都自是年遷治之後揚始於建業無與而景定志云貞觀七年復治江寧金陵志遂云貞觀七年復舊至德中復治江都

不免附會觀李敬業起兵揚州欲先取金陵則武德時揚州已在廣陵矣豈待云貞觀七年尚在建業而



至德中始徙江都哉况江寧更于九年而七年亦無
江寧其為臆說無疑嗣是置江寧郡屬江東道而揚
州屬淮南所隸
惟六合一縣

九年徙金陵於白下村置白下縣并延陵句容隸揚州
以丹陽溧陽隸宣州

太宗貞觀元年廢方州省石梁以六合隸揚州

七年省丹陽入當塗

九年更白下曰江寧按圖考云貞觀七年更白下曰歸
化九年仍為江寧縣志因之金陵

志云七年更白下曰江
寧皆無據以唐書為正

元宗天寶元年以六合縣屬廣陵割縣東北境置千秋
蕭宗至德二載正月以江寧縣置江寧郡并領句容溧

水溧陽

乾元元年改江寧郡為昇州統縣如故以刺史章兼
為浙江西道節度使兼江寧軍使治昇州後徙治菰

州

上元二年更江寧縣曰上元昇州廢仍以句容上元屬

州而溧陽溧水屬宣州按唐書昇州廢於是年金
陵志沿革盡從之而表中

云寶應元年廢昇州者
何也此類甚眾不能悉辯

昭宗大順元年復置昇州於上元縣領縣如故

吳宣王楊隆演武義二年五月改昇州大都督府為金
陵府拜徐溫為金陵尹

天祚元年十月以昇州為齊王徐知誥封邑

二年十一月以金陵府為西都

三年正月徐知誥建齊國于金陵改金陵為江寧府牙

城曰宮城廳堂曰殿始建太廟社稷十月誥稱帝國

號唐遂以六合屬江寧餘縣如故

南唐元宗璟保大三年復割上元南境置江寧縣

六年改六合為雄州十一年復置六合縣

南唐中興元年周取雄州尋廢之以六合屬揚州

宋太祖開寶八年曹彬克金陵是年復昇州領縣五

元江寧句容溧陽溧水而六合仍隸揚州

太平興國元年割溧陽胎德等三鄉益建平縣

五年置上元縣淳化鎮

至道二年以六合縣屬建安軍割縣東境益永貞

真宗景德二年改陶吳鋪為金陵鎮

天禧二年以昇州為江寧府

四年改句容為常寧後復舊

先是曾置常寧鎮于句容

仁宗嘉祐四年詔進昇為大國毋得封以帝始封昇王

故也尋徙江南東路兵馬鈐轄于江寧府

徽宗大觀元年第六合為望縣詔江寧府控山睎海大

水阻隔山川鞏固嶮不可近以府為帥府

高宗建炎三年五月帝如江寧府駐蹕神霄宮改府名
建康第上元江寧為次赤句容溧陽溧水為次畿
帝熈德祐元年元立行省于建康統上元江寧句容溧
水

二年正月元以溧陽隸建康六合隸揚州大都督府

端宗景炎二年元罷建康宣撫司設江東建康道提刑

按察司江東道宣慰司皆治建康改建康府為路知
府事為總管溧陽縣為溧州設錄事司江寧上元句
容溧水皆領於路以張弘範為宣慰使阿八赤為
察使

三年元改溧州為溧陽府罷茶運司及營

隸宣慰改州為府元史無但金陵志出元人豈置府止一年而史略之歟

帝昺祥興二年元改溧陽府為路領溧陽縣并錄事司

元世祖至元二十一年正月立江淮行樞密院治建康

以六合屬真州

二十七年十一月江淮行省言建康等城跨據大江人

民繁會請置七萬戶府從之

二十八年五月改按察司曰肅政廉訪司省溧陽路為

縣復隸建康按罷溧陽路元史在二十七年及攷本紀賑五路饑以溧陽先太平徽州廣德

鎮江是路尚未罷也其餘前後多相戾者以金陵志為正後倣此

成宗元貞元年五月陞溧水溧陽二縣為中州仍隸建康路

大德三年二月罷江東宣慰司建康直隸江浙等處中書行省

文宗天曆二年八月改建康路為集慶路

順帝至正十五年六月明太祖命徐達取溧水州八月取溧陽州

十六年三月明太祖克金陵改集慶路為應天府置上元二縣句容及溧陽溧水二州隸焉六合仍屬

揚州

明太祖洪武元年八月詔以金陵為南京

二年十月改溧陽溧水州為縣

九年五月析六合及滁和二州地置江浦縣屬應天府

二十二年以揚州六合屬應天府

二十四年二月割江寧沙洲鄉屬江浦縣

孝宗弘治四年析溧水西南地置高淳縣屬應天府
大清

世祖章皇帝順治二年五月

豫王統大兵南下軍民投誠江南底定改南京為江南省應天府為江寧府屬縣仍舊

論曰一代之興必更制度固不獨禮樂衣冠也其土地之分合州邑之陞降各有錯綉犄角之方焉江寧上自禹定九州其五曰淮海惟揚而迨今茲其中爲州爲郡爲府爲路及隸南隸北疾於轉丸當時經畫非不宏遠而後人指爲陳迹然以考鏡得失之故詳究盛衰之本舍此俛乎奚從也

本朝土宇版章不事更易而一統車書闢國海外規

度越前代矣

江寧府志卷之三終

