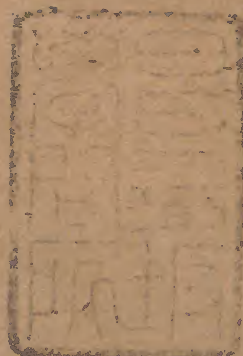


西湖遊覽士餘

十二三

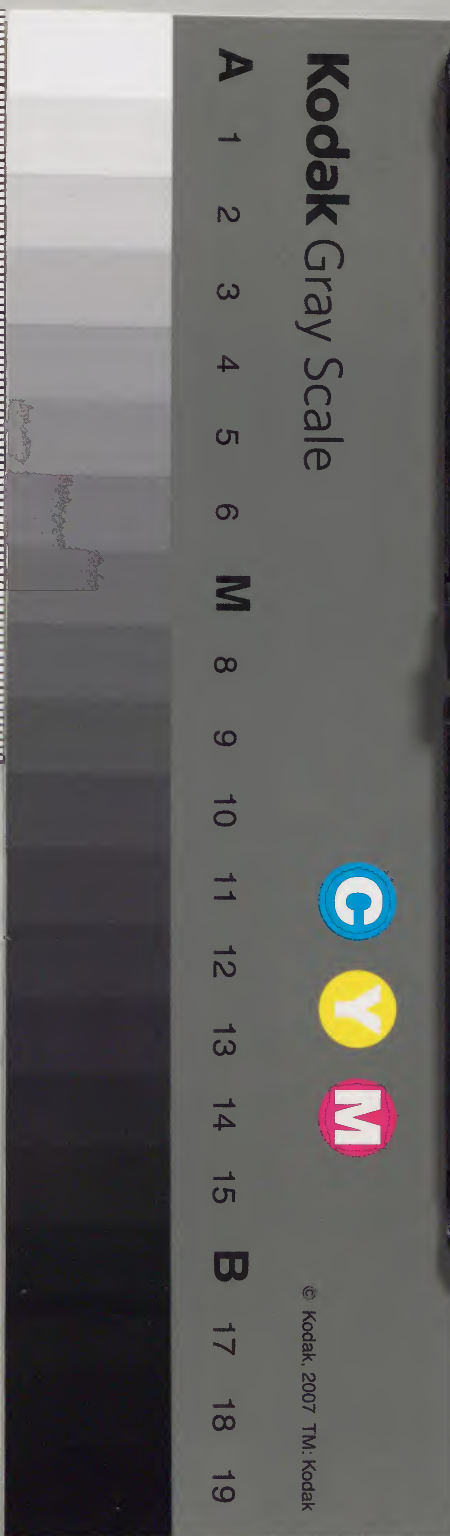


			九	漢
		一	一	書
		四	八	門
一	六			
冊	架	函	號	類

庫文閣內			
三	九		漢
函	一		書
一	六	八	
架	冊	號	類

內閣文庫			
番號	漢	9118	
冊數	16 ( 12 )		
函號	292	54	

共十六





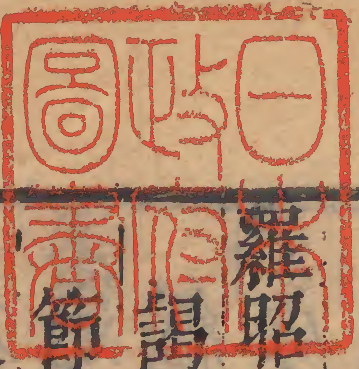
西湖遊覽志餘第十二卷

錢塘 田汝成 輯撰

會稽 商 濬 重刊

沈草文庫

才情雅致



羅昭諫新城人博物能詩唐昭宗時遊京師不遇歸  
謁武肅王辟為錢唐令尋掌書記時鏐初授鎮海軍  
節度命沈崧草謝表盛稱浙西繁盛成以示隱隱曰  
是自賈征索也請更之乃極言兵火凋弊有天寒而  
麋鹿來遊日暮而牛羊不下之語廷臣見之曰此羅  
隱詞也又賀昭宗更名曄表曰左則姬昌之半字右

西湖遊覽志餘

則虞舜之全文京師稱為諸鎮第一云然性傲睨好議評臧否探隱命物往往奇中故至今杭人稱前定不爽者猶云羅隱題破也

潘道遥閬錢唐人以詩名宋太宗將官之辭不就與王繼恩善繼恩敗捕之遁弗得咸平初京尹收繫之真宗赦其罪以為滁州叅軍卒於泗上初閬在錢唐與道士馮德之約歸骨於天柱山德之囊其骨歸塋焉閬與王元之孫何柳開魏野最厚暇則放懷湖山隨意吟咏人目為謫僊云嘗有錢唐晚歸詩一首祖無擇以為不減劉長卿也詩云久客見華髮孤棹相廬

歸新月無私照落日有餘輝漁浦風水急龍山烟火微時聞沙上鴈一一背人飛又有過華山詩云高愛三峯插太虛帝頭吟望倒騎驢旁人大笑從他笑終擬移家向此居好事者畫為圖魏野贈詩云昔賢放志多狂恠若比而今總未知從此華山圖籍上又添潘閬倒騎驢又夏日宿西禪院詩此地絕炎蒸深疑到不能夜涼知有雨院靜似無僧枕潤連雲石牕明照佛燈浮生多賤骨時日恐難勝蘇子瞻深喜之沈文通邁錢唐人皇祐初舉進士後知杭州疎儁博達明于吏治令行禁止以公錢嫁民間孤女數百人倡

優養良家子者奪歸其父母善遇僚屬皆甘傾爲之  
耳目刺閭巷長短嘗禁捕西湖魚鱉故人居湖上蟹  
夜入其籬適會客食之且詣府邁迎語曰昨蟹羹乎  
客驚謝嘗鑿井引湖水以便民至今稱沈公井其送  
施蜜守錢唐詩云塞外風烟河上塵歸來始覺二毛  
新承明自厭頻趨直滄海還思一濯巾幕府旌旗初  
壓境畫船歌吹便行春湖山滿目舊遊在何日從公  
醉紫尊所著有西溪集

沈睿達遼邁弟也趣操高爽能詩王安石甚重之有風  
流謝安石瀟洒陶淵明之稱坐法流池州得九華秋

浦間喜曰使我自擇不過爾耳築室齊山名曰雲巢  
所著有雲巢編蘇黃皆與偕和

沈存中括邁從父也舉進士編校昭文書籍定三歲郊  
丘之制考渾儀景表五壺浮漏造新曆募天下上大  
史古書神宗稱善忤蔡確出知延州募軼羣之士得  
徹札超乘者千餘時朝廷出宿衛兵戍鎮賞賚至再  
而不及鎮兵括以爲衛兵雖重而無歲不戰者鎮兵  
也賞不均且召亂乃藏勅而矯制賜緡錢以驛聞詔  
報嘉之括博學善文而喜詆諧劉貢父嘗詣之值括  
澡體盆中便慟哭括驚問故貢父曰死矣盆盛括括

亦大笑所著有長興集筆談

關子淵沿杭州人元祐間爲翰林學士將辭歸隱士孔夷贈之詩云吳越聲飛二十年緇衣空復歎遺編紫芝眉宇風塵外太白文章錦繡前可是石渠方載筆未應水國要歸田他年雪裏相逢處能記騎驢孟浩然其清標絕俗如此

強幾聖至錢唐吳山里人刻苦攻詩韓魏公甚重之所著有祠部集其戲贈賈麟自睦來杭將復如蘇詩春風那解繫狂遊朝醉桐江暮柳州大手千篇隨地掃一身四海學雲浮榮名不落閒宵夢退築聊爲晚歲

謀老橘殘鱸猶有興片心歛起洞庭舟

周美成邦彥錢唐人疎雋少檢不爲州里推重而博涉百家元豐初游京師獻汴都賦神宗奇之累官徽猷閣待制提舉能自度曲製樂府長短句詞韻清蔚名其居曰顧曲堂其所製意難忘云衣染鶯黃愛停歌駐拍勸酒持觴低鬟蟬影動私語口脂香簷露滴竹風涼拚劇飲淋浪夜漸深籠燈就月子細端詳知音見說無雙解移宮換羽未怕周郎長顰知有恨貪耍不成粧些個事惱人腸試說與何妨又恐伊尋消問息瘦減容光其詞格大率類此

美成晚歸錢唐夢中得瑞鶴僊詞一闕云悄郊原帶郭  
行路未客去車塵漠漠斜陽映山落歛餘紅猶戀孤  
城欄角凌波步弱過短亭何用素約有流鶯勸我重  
解繡鞍緩引春酌不記歸時蚤暮上馬誰扶醒眠朱  
閣驚颺動幕猶殘醉遶紅藥嘆西園已是花深無地  
東風何事又惡任流光過却歸來洞天自樂未幾方  
臘亂自桐廬入杭時美成方宴客倉皇出奔趨于西  
湖墳菴適際殘冬落日在山忽逢故人之妾奔逃而  
來乃與小飲于道旁旗亭聞鶯聲于木杪少馬分背  
抵菴尚有餘醺因卧小閣之上恍如詞中所云逾月

入城故居皆遭

矣後得請提舉洞霄宮而終老

焉

白廷玉珽錢唐人博綜經史所著有湛源集方回劉辰  
翁稱其詩逼陶韋書逼顏柳嘗著西湖賦二首考據  
精核其湖樓玩雪詩上湖十里捲簾中幻出瑤華第  
一宮山勢蹴天銀作浪柳行撲地玉爲虹渙篔簹鶴斃  
同爲我爵舌羊羔不負公明日鳳城朝退蚤一鞭曾  
約試吟驄湖居雜興詩御舟初出賞春非傳是諸王  
與后妃香霧漸深簾幕暗日斜惟見淡黃衣脉脉吹  
香屋角梅背風移燭小簾開鳳城幾日元宵近一片

簫聲水上來龍舟曉發斷橋西別有輕舟兩兩隨春色可人晴較穩酒家爭出柳稍旗相國平泉水竹居吳山花石世間無遊人馬上休回首一半春風在裏湖雨後林深夏亦秋一葫蘆酒在船頭醉來深入荷花去卧看青天飛白鷗三賢猶得仰高風冠服雖殊氣味同後五百年無繼者桃花含笑夕陽中車魚人散水風腥雨色涼分柳外晴回首夕陽都落盡忽然東向數峰明萬樹芙蓉兩葉宮秋風開遍水邊叢白墻遮盡紅墻出只見紅墻一半紅酒邊贈朱處士詩烏葛唐巾白苧裘掃庭終夕共淹留醉中談論心猶

壯老去歌歡淚亦流對客呈詩如獻佛課兒收橘當封侯明年好理西風櫂重約三吳爛熳遊

葉太白李錢唐人或曰富陽人賈似道當國時行公田關子兩法民間苦之李上書力詆且獻鈔式以代關子似道怒黥流嶺南及似道敗赦還而似道亦有漳州之謫相值於途太白贈之詞云君來路吾歸路來來去去何時住公田關子竟何如國事當時誰與誤雷州戶厓州戶人生會有相逢處客中頗恨乏蒸羊聊贈一篇長短句宋亡入元上書獻鈔式世皇嘉納遂爲至元鈔仕至中書左丞

錢思復惟善錢唐人博學能文章以浙潮賦起名其首句云維羅刹之巨江兮實發源于太末試官嘉之遂中選蓋其時滿場無知羅刹爲浙江者後作西湖竹枝詞十首有云阿姊住近段家橋瞿元範戲之云此段家橋創見却與羅刹江不同也瞿宗吉嘗盡和之云昨夜相逢第一橋自將羅帶繫郎腰願郎得似長江水日日如期兩度潮又云裏湖外湖波渺茫兩畔人家多種桑採桑不怕霧露濕惟願朝朝逢着郎大爲思復獎許張氏據吳遂不仕退居吳江筒川與楊廉夫倡和有句云笠澤水寒魚尾赤洞庭霜落樹頭

紅又云漢史丁公那及齒陶詩甲子不書元蓋感時事也

葉居仲廣居仁和人天資超邁才力絕人仕至浙江儒學提舉築室西泠橋陶情詩酒所著有自得齋集自題隱居詩瘦木栽冠鶴筆輕十年塵土厭飄零小山舊隱雲封戶大藥新成月滿庭丹井夜交龍虎氣碧霄春躡鳳凰翎西風客舍炎敲淨擬讀琴心內景經仇仁近遠號山村錢唐人元初爲溧陽州儒學教授工詩文一時遊其門者若張雨張翥莫維賢皆有名當時所著山村集洪武初祀於杭學鄉賢祠其湖上值



雨詩波痕新綠草新青有約尋芳苦不晴莎徑泥深  
雙燕濕柳橋烟淡一鶯鳴山圍故苑春常鎖泉落低  
畦暖未耕十載舊踪時入夢畫船多處看傾城同段  
吉甫泛湖詩西湖春碧淨無泥畫舫朱簾傍岬移寒  
食清明初過後杏花楊柳乍晴時從教西日催歌鼓  
莫放東風轉酒旗只恐明朝成雨去暗驚濃綠上高  
枝同陳彥國泛湖詩斜堤高柳綠連天且繫閒人書  
畫船花事已空三月後湖光還似百年前洛陽園囿  
惟詩在江左英雄托酒傳亦欲扣舷歌小海恐驚沙  
上白鷗眠陪戴祖禹汎湖分韻得天字詩冉冉夕陽

紅隔雨悠悠野水碧連天山分秋色歸紅葉風約蘋  
香入畫船鐘鼓園林已如此衣冠文物故依然嘗歌  
對酒腸堪斷倒着烏巾且醉眠和韻胡希聖湖上詩  
曾識清明上巳時懶隨蜂蝶步芳菲梨花半落雨初  
歇杜宇不鳴春自歸雙塚年深人祭少孤山日晚客  
來稀江南尚有餘寒在莫倚東風褪絮衣連作湖山  
五日游沙鷗慣識木蘭舟清明寒食荒城晚燕子梨  
花細雨愁賜火恩榮皆舊夢禁烟風景似初秋鳳絲  
龍竹繁華意猶爲西林落日留秋日西湖園亭詩西  
湖一曲百泉通漠漠青山遶梵宮故國園林秋色淨

百清三集 卷之十一  
八  
明朝風雨桂花空銀笙玉笛清歌外畫舫朱簾落照  
中人物風光兩相稱兒童遮莫笑山翁陸靜復爲園  
詩連轡行春自作期尋芳却笑我來遲三盃雲液花  
前酌一曲瓊簫竹下吹滄海桑田非舊日石泉槐火  
有新詩山中道士聞於鶴門外紅塵總不知閒居絕  
句詩塔前紫蔓金絲草籬角紅垂錦帶花梓澤平泉  
易消歇春留富貴與詩家茶甌紗帽慣迎賓不是詩  
人卽道人細雨斜陽君莫出綠陰門外有紅塵

高孟升得賜錢唐人洪武間以文學薦授臨安學教諭  
在  
高州學教授未樂初召爲宗人府經歷纂修大典

喬松萬樹總良材九里青雲一逕開雲氣直從天竺  
去濤聲長傍海門來人行道上依濃樾子落僧前點  
嫩苔山水清暉增偉觀托根元不愧徂徠六橋烟柳  
云畫橋六曲繞湖頭最愛晴烟柳上浮淺水籠寒橫  
晻靄微風熏暖弄輕柔金梭隱見聞黃鳥錦纜縈紆  
出綵舟徧倚赤闌頻注目爲憐張緒舊風流靈石樵  
歌云靈石塢頭樵逕連羣樵唱和石頭前猿啼鶴唳  
清相似野調山腔近自然木杪緣厓通窈窕竹根濯  
澗雜潺湲白雲遏處清風發吹入長松勝管弦冷泉  
猿嘯云冷泉亭外松千樹時有老猿啼樹間逐侶出

雲風動壑呼兒歸洞月橫山曉空蕙帳人初去秋入  
荷衣客未還清響不同巴峽怨時時娟娟和潺潺和  
貢友初西湖詩佳趣誰全得閒情自軼羣買舟聽夜  
雨立馬看春雲酒伴期相共詩題得屢分西湖天下  
景坡句昔曾聞約人遊湖詩明日湖中去先期問畫  
船分醪開膳棧裹茗試春泉知已能胥會同心托就  
延段家橋畔柳拂曙看鶯遷

高孟升晚春曲香雨飄紅換新綠雛鸞怨咽參差玉畫  
闌墜露泣殘妝遠翠愁山蛾黛蹙勞勞乳燕說烏衣  
海天凝雲烟草迷東流苦長西日短惆悵花前

爲副總裁記聞博洽詩文純雅名重一時所著有節  
庵集嘗作錢唐十景詩西湖夜月云共說西湖天下  
景秋來有月更奇哉寒波拍岸千金頃灝氣涵空玉  
一杯桂子遠從雲外落藕花多在露中開酒船清夜  
乘清興絕勝笙歌日往來浙江秋濤云秋浦吳天八  
月中潮頭萬丈駕西風雲驅蛟蜃雷霆闖水擊鯤鵬  
渤海空自古江山誇壯麗至今父老說英雄諸溪近  
海徒相應氣勢那能與此同孤山霽雪云山頭白白  
六花鋪水面青青一髻孤翠鳳搏雲朝貝闕玉樓擎  
日出冰壺梅花正好衝寒探竹葉何妨踏凍沾千載

林逋留勝迹總因佳境在西湖兩峰白雲云西湖之上兩奇峯高入太虛雲氣中華蓋漸迷青縹緲浮圖時見碧玲瓏陰連海眼龍歸洞影散天心鶴繞空幾度登臨舒遠眺英英佳氣盪吟胸東海朝暎云一道長江接海門扶桑影動浴朝暎銅盤迥立仙人掌金柱中撐玉女盆出水赤烏啣火躍隨潮白馬挾雷奔負暄亦有磯頭老欲効微芹獻至尊北關夜市云北城晚集市如林上國流傳直至今青苧受風搖月影絳紗籠火照春陰樓前飲伴聯游袂湖上歸人散醉襟

危繡幕深沉雨聲小夢入神山良夜悄鏡裏韶華又一年曲渚鷄鳴錦屏曉瞿宗吉春曉曲子規啼罷東方白香露寒凝海棠暈鬼帳捲流蘇夢乍醒妝臺試點宮梅額鶯儔燕侶乘風來隔林巧語傷幽懷金錢買花不論價俏枝斜插雙頭釵瞳瞳紅日射牕牖暎霧如烟薰翠柳鞦韆嬾蹴綵繩閒滿頰胭脂中卯酒二篇詞調俊逸風致可想也

凌彥狎雲翰仁和人博通經史領至正十九年鄉薦除平江路學正不赴作梅詞霜天曉角一百首柳詞柳稍青一百首號梅柳爭春韻調俱美洪武初舉杭州

府學訓導陞成都府學教授卒所著有柘軒集其南山飛流亭詩山溜泠泠來不竭激成飛瀑散空明虹霓下飲秋無際河漢西流夜有聲橫劍誰思仙子過作亭人美老僧清平生慣誦天台賦不記香爐記赤城重過柳洲寺詩買花載酒憶當年風景依稀最可憐彭澤有人歸栗里海波何處變桑田聯拳鷺立枯荷雨寂寞鴉棲古樹烟幾度湧金門外望居民猶說總宜船西湖漁者詩家住錢唐西子湖金竿後渡沸珊瑚扁舟載月歸來晚不覺全身入畫圖  
武庚申冬彥翀為人題鍾馗圖云朔風吹沙日欲暎

官柳搖金梅綻葉終南進士倜然起束帶藍袍靴  
趾手製硬黃書一紙若曰上帝錫爾祉蝟磔于思今  
老齒頰指守門茶與壘肯放妖狐搖九尾一聲爆竹  
人盡靡明日春光萬餘里題罷掀髯自得不數日辟  
書臨門迫脅上路到京竟有成都之行遂成詩識在  
任以乏貢舉謫南荒卒歸骨西湖瞿宗吉作詩送之  
云一去西川隔夜臺忍看白璧瘞蒼苔酒朋詩友凋  
零盡只有存齋昌甫來

楊復初築室南山以村居爲號凌彥翀以漁家傲詞壽  
之云采芝步入南山道山深宛似蓬萊島聞說村居

西清志餘 卷之十二  
詩思好還被惱蒼苔滿地無人掃載酒亭前松合抱  
客來便許同傾倒玉兔已將靈藥搗秋意早月華長  
似人難老復初和詞云當時承望求仙道那知薄命  
如郊島留得殘生猶自好多懊惱塵緣俗慮何時掃  
子已成童無用抱醉眠任使和衣倒今歲砧聲秋未  
搗涼風早看來只恐中年老瞿宗吉和詞云喜來不  
涉邯鄲道愁來不竄沙門島惟有村居閒最好無事  
惱苔階竹徑頻頻掃有酒可斟琴可抱長年擬看三  
松倒白內靈砂親自搗歸隱早朝廷未放玄真老宗  
吉既和此詞而復序云舊華鬢皆以反聲起歐公呼范

文正爲窮塞主首句所謂塞上秋來者正此格也他  
如王荆公之平岬小橋千嶂抱周清真之幾日春陰  
寒惻惻謝無逸之秋水無痕清見底張仲宗之釣笠  
披雲青嶂遶亦皆如是今二公皆以平聲易之特著  
此以俟知音爾

彥翀作無俗念詞云等閒屈指算今來古往誰爲英傑  
耳目聰明天賦予怎肯虛生虛滅去燕來鴻飛鳥走  
兔世事何時歇風波境界大川不用頻涉空踏遍萬  
戶千門五湖四海一樣中秋月正面相看君記取全  
體本來無闕空裏非空夢中真夢莫向癡人說須騎

鶴夜深朝禮金闕又蝶戀花詞云一色杏花三百樹  
茆屋無多更在花深住旋壓小槽留客醉舉杯忽聽  
黃鸝語醉眠看花花亦舞風妬殘紅飛過鄰墻去恰  
似牧童遙指處清明時節紛紛雨詞格清逸一洗鉛  
華非駢金儷玉者比也

莫景行維賢錢唐人雅尚標致築別業于靈竺之間繞  
栽杏樹號曰杏園日與騷人墨客遊味其中時人比  
之輞川庄也黃潛詩云旋移小隱傍南峰遠有咸平  
處士風山態近人猶偃蹇湖光無雨亦溟濛行春杖  
履時時到臨水軒窻面面通別作新亭供戲劇青帶

摇曳杏花中張輿詩云文園近日復何如杏樹莊頭  
好隱居塵隔不知城市熱門開只見稻麻疎碧窻清  
晝閒評藥綠樹涼風獨枕書喜得江村殘暑退拏舟  
擬欲到行廬洪武初曾為杭庠訓導所著有廣莫子  
稿其祖凝少真人者前元時高士也卒塋棲霞嶺虞  
邵庵為之碑記張行中為之賦詩云相國流芳到棣  
華隱居湖上對棲霞清連後澗神仙境幽勝孤山處  
士家華表秋宵空落月杏莊寒食幾飛花如今獨有  
雙碑在人物俱非重可嗟

潘時雍錢唐人簡淡力學詩句脫塵號灌園生徐一夔

爲之序曰錢唐潘時雍讀書賦詩廉介自將視當世  
富貴雖非不願欲者使其脂韋取容以僥倖一時寧  
貧賤而肆志郡城之東二百步而近有地十餘畝古  
井一區宋輦院基也入于居民久矣荒棄弗治暇日  
過見之徘徊相度曰是豈不足爲吾生乎旣而購得  
之除治一畝爲廬用其餘地析而爲畦縱橫數十塍  
茹菜若干品天稍不用輒置桔槔井上俯前仰後聲  
軋軋如龍鳴出井水以灌已則攝弊衣履循行畦間  
顧見菜色青青若綠雲覆地喜曰生意若此足矣掇  
其脆美爲其父母妻子供具而斥其餘賣諸市中自

以爲常不輟或曰錢唐陸海之府魚鹽蜃蛤之所產  
羽草竹箭之所生象犀珠玉之所聚街居之民用貧  
求富千金爲母則子百金百金爲母則子千金萬金  
若此者家相望也又其地爲金行省丞相治所往時  
承平丞相守法而已今天下多故丞相承制得自爵  
祿人卜醫衆技苟有以自見不必去妻子違父母跋  
涉遠道輒致位顯要紆金曳紫翱翔康莊之衢中世  
以降道德之意泯矣惟聲與利可以驚動世俗子年  
甚富又居聲利之場不爲彼以取寵榮顧乃爲此何  
哉時雍曰嘻夫尺有所短寸有所長彼所能者我則



不能吾亦豈能枉吾之性以我所不能爲彼之能故  
寧自附于農家者流使人稱之曰灌園生灌園生不  
辭也嗟夫習俗之移人也久矣自今以往錢唐之人  
不尚貨殖而尚德義不尚奔競而尚恬退不自時雍  
始乎余固序其出處以爲趨附聲利者勸焉時雍嘗  
爲一夔賦獨樹軒詩瀟洒幽軒面水開軒前老樹倚  
雲栽間來倚杖過三匝醉後支頤看百迴風雨欲隨  
龍化去雲霄常聽鶴飛來結鄰擬共榮枯事遮莫人  
知是散材

張行中與仁和槎溪人洪武初上書論時務稱旨授刑

部主事詞翰清麗弟行素輅咸有文名兄弟友愛所  
著有聯輝集行世秋日湖中詩風波千頃畫船開吹  
近芙蓉影裏來倒捲綠霞翻舞袖斜飛白雨溢行杯  
總宜園冷花無主蘇小墳空草作堆爲倩金戈揮落  
日秋聲莫向樹頭催湖上分韻得香字詩晴麓雲橫  
萬里長出門步步是春光近湖酒閣多紅杏隔岬漁  
家盡綠楊簫鼓聲寒心自醉綺羅竟冷骨猶香漫遊  
不是矜年少贏得閒情似洛陽約可閒老人訪玉藥  
圃詩明朝寒食風日晴可閒欲同湖上行先拾玉壺  
園上翠却聽瑤石山前鶯茶鐺煩爲試新火杏酪不

西清詩集 卷之二十一  
須和冷飭君若肯將花逕掃日高相與到柴扃次韻  
元宵詩月到中宵午漏深青衫羅薄露華侵鰲浮仙  
島春無際人下歌樓醉不禁大地金蓮分夜色上方  
玉燭慰民心歸來更有傳柑宴坐列宮釵十二金闈  
王立本江上觀潮詩兩月竟違王翰向近聞無事看  
胥濤鳳凰相對暮雲合牛馬平分秋水高望去波瀾  
接天宇坐令霜雪侵鬚毛江臯賴有遠文學應與論  
詩對濁醪江潮詩羅刹江頭八月潮吞山挾海勢雄  
豪六鰲倒捲銀河濶萬馬橫奔雪嶂高身是乾塲通  
氣脉應非神物作波濤吳兒弄險演說事坐看平流

濟萬艘行素次韻王志道元夕感興詩沈水香生  
篆烟九衢車馬正喧闐金蓮徧燭三千界銀甲誰  
五十絃天上樓臺春靡靡人間風月夜娟娟少年行  
樂情懷異絳蠟籠紗六轡聯

遠西臯者元左丞曾孫也占籍錢唐工文翰有雅趣  
仕行省都事內附後棄官居西湖八十五歲卒張行  
中嘗贈之詩云無官貧亦樂有暇趣徧寬身世雙蓬  
鬢功名一釣竿透窻蟾影淡落枕鴈聲寒猶恐梅開  
早扶筇雪裏看又云冠製黃楊窄巾裁阜葛寬仙衣  
新鶴氅吟杖小龍竿日短棋消暇風高酒禦寒興來

西清元會 卷之二十二 一六  
書數紙禪子已能看又八十古難能風流事慣曾醉  
防醒眼怒老畏少年憎鶴髮垂寬領鰕身倚瘦藤吟  
談殊未倦把酒勸山僧子宏洪武初選補杭州府學  
生從徐大章年十八陳時政得失 高皇帝悅之試  
秋柳賦稱旨吏部奏宏年少賜歸卒業尋以鄉貢歷  
教淞江武進宏子端舉進士官刑部員外郎未樂中  
扈從北征死于戰

翟宗吉佑錢唐人學博才瞻風致俊朗少不爲其父所  
知鄉人張彥復自福建檢校回家瞿翁殺雞具酒待  
之宗吉年十四適自學舍歸彥復指雞爲題命賦之

宗吉應聲云宋宗憲下對談高五德聲名五彩毛自  
是范張情義重割烹何必用牛刀彥復大加稱賞手  
寫桂花一枝并題其上以贈云瞿君有子早能詩風  
采英英蘭玉姿天上麒麟元有種定應高折廣寒枝  
瞿翁遂構傳桂堂而凌彥冲丘彥能吳敬夫咸鄉丈  
與爲忘年友一日楊廉夫訪之出所作香奩八詠以  
示宗吉宗吉悉和之其花塵春跡云燕尾點波微有  
暈鳳頭踏月悄無聲黛眉顰色云恨從張敞毫邊起  
春向梁鴻案上生金錢卜歡云織錦軒牕聞吟語採  
蘋洲渚聽愁吁香頰啼痕云班班湘竹非因雨點點

楊花不是春廉夫嘆服曰此瞿家千里駒也洪武中以薦舉授臨安學訓導累陞周府長史所著有存齋集

永樂間宗吉以詩禍下錦衣獄肝江胡子昂亦以詩禍踵至子昂以東坡係御史臺獄二詩索瞿和瞿詩云一落危塗又幾春百憂交集未亡身不才棄斥逢明主多難扶持望故人有字五千能講道無錢十萬可通神忘懷且共團欒坐蒲炷爐香說善因酸風苦霧雨淒淒愁掩園扉坐榻低投老漸思依木佛受恩未許赦金雞艱難饋食憐無母辛苦迴文賴有妻何日

湖船載春酒一篙撐過斷橋西已而宗吉謫戍保安者十年時興河失守邊境蕭條永樂已亥降佛曲於塞下選子弟唱之時值元宵宗吉淒然作望江南五首云元宵景野燒照山明風陣摩天將夜半斗杓插地過初更燈火憶杭城元宵景巷陌少人行舍北孤兒偎冷坑墻東婺婦哭寒檠士女憶杭城元宵景刁斗擊殘更數點夕烽明遠戍幾聲寒角響空營歌舞憶杭城元宵景默坐自傷情破甑三盃黃米酒寒牕一盞濁油燈宴賞憶杭城元宵景淡月伴疎星戍卒抱關敲木柝歌童穿市唱金經簫鼓憶杭城

西河志餘 卷之二十一  
宗吉西湖秋泛蒲庭芳詞露葦催黃烟蒲駐綠水光山  
色相連紅衣落盡辜負採蓮船點檢六橋楊柳但幾  
箇抱棄殘蟬秋容晚雲寒鴈背風冷鷺鷥肩華筵容  
易散愁添酒量病減詩顛况情懷冲澹漸入中年掃  
退舞裙歌扇盡付與一枕高眠清閒好脫巾露髮仰  
面看青天又西湖四時望江南詞西湖景春日最宜  
晴花底管絃公子宴水邊羅綺麗人行十里按歌聲  
西湖景夏日正堪遊金勒馬嘶垂柳呀紅粧人泛採  
蓮舟驚起水中鷗西湖景秋日更宜觀桂子岡巒金  
粟富芙蓉洲渚絲雲閒爽氣滿山前西湖景冬日轉

清奇賞雪樓臺評酒價觀梅園圃訂春期共醉太平  
時

宗吉平日著作散亡者蓋不少也暇日得其逸稿律詩  
近體共十五篇錄以自適題則天故內詩甚恨當年  
武媚娘手持唐璽坐明堂不思僂李方三葉却愛蓮  
花似六郎廢苑荆榛來雉兔故宮禾黍沒牛羊尚餘  
數仞頽垣在遙對龍門山色蒼秋日書懷詩五窮何  
日是歸年幾費奴星結柳船善價誰求司馬賤癡心  
欲借尉遲錢六通未具難成佛九轉無疑謾學仙一  
事尚爲今日幸免供徭役爲無田暮春晝事詩過墻

西  
湖  
志  
餘  
卷  
之  
十  
二  
一  
九  
新  
竹  
翠  
交  
加  
綠  
樹  
陰  
陰  
噪  
乳  
鴉  
花  
到  
醪  
醖  
香  
結  
局  
鳥  
鳴  
鷓  
鴒  
客  
思  
家  
煮  
茶  
湯  
沸  
風  
聲  
轉  
夢  
草  
詩  
成  
日  
影  
斜  
零  
落  
殘  
紅  
青  
子  
滿  
漸  
看  
金  
彈  
熟  
枇  
杷  
睡  
起  
呼  
童  
掃  
落  
花  
石  
泉  
槐  
火  
試  
新  
茶  
樹  
林  
深  
處  
蜂  
王  
國  
簾  
幙  
陰  
中  
燕  
子  
家  
柳  
絮  
乘  
風  
投  
硯  
水  
竹  
枝  
搖  
影  
落  
牕  
紗  
幽  
居  
莫  
道  
無  
官  
况  
鼓  
吹  
猶  
存  
兩  
部  
蛙  
旅  
舍  
書  
事  
詩  
過  
却  
春  
光  
獨  
掩  
門  
澆  
愁  
謾  
有  
酒  
盈  
尊  
孤  
燈  
聽  
雨  
心  
多  
感  
一  
劍  
橫  
空  
氣  
尚  
存  
射  
虎  
何  
年  
隨  
李  
廣  
聞  
雞  
中  
夜  
舞  
劉  
琨  
平  
生  
家  
國  
縈  
懷  
抱  
濕  
盡  
青  
衫  
總  
淚  
痕  
菲  
屋  
三  
間  
白  
板  
扉  
棲  
遲  
四  
壁  
嘆  
多  
違  
楊  
雄  
投  
閣  
功  
名  
薄  
王  
粲  
登  
樓  
事  
業  
非  
白

晝  
夢  
回  
梁  
燕  
語  
青  
天  
日  
送  
塞  
鴻  
歸  
東  
門  
黃  
犬  
華  
亭  
鶴  
舉  
世  
無  
人  
悟  
此  
機  
清  
明  
卽  
事  
詩  
風  
落  
梨  
花  
雪  
滿  
庭  
今  
年  
又  
是  
一  
清  
明  
游  
絲  
倒  
地  
終  
無  
意  
芳  
草  
連  
天  
若  
有  
情  
滿  
院  
曉  
烟  
聞  
燕  
語  
半  
牕  
晴  
日  
睽  
蠶  
生  
鞦韆  
一  
架  
名  
園  
裏  
人  
隔  
垂  
楊  
聽  
吟  
聲  
夜  
涼  
詩  
滿  
滿  
木  
葉  
打  
窗  
扉  
又  
送  
新  
涼  
入  
敝  
帷  
煖  
不  
及  
時  
秋  
後  
雨  
淡  
而  
有  
味  
客  
中  
詩  
還  
家  
自  
愧  
蘇  
秦  
婦  
交  
友  
誰  
知  
蔡  
克  
兒  
不  
寐  
起  
來  
搔  
首  
坐  
繞  
庭  
促  
織  
替  
人  
悲  
題  
伍  
胥  
廟  
詩  
一  
過  
叢  
祠  
淚  
滿  
襟  
英  
雄  
自  
古  
少  
知  
音  
江  
邊  
敵  
國  
方  
嘗  
膽  
臺  
上  
佳  
人  
正  
捧  
心  
入  
郢  
共  
知  
讐  
已  
雪  
沼  
吳  
誰  
識  
恨  
尤  
深  
素  
車  
白  
馬  
終  
何

益不及陶朱像鑄金有感詩世事年來似奕棋可堪  
歲月去如馳肉生髀骨英雄老金盡牀頭富貴遲蹈  
海莫追天下士折腰難事里中兒可憐滿眼新亭淚  
對泣無人只自悲夏晚納涼詩竹床藤簟晚涼天卧  
看星河小院偏雲影恰如衣暫薄月華那得扇長圓  
清泉冷浸冰盤果嘉樹香籠寶鼎烟想是高樓風更  
爽玉人間按十三弦清明賦絕句詩無旬躡蹬在京  
華又見東風御柳斜客裏不甘佳節過借人亭館看  
梨花池河道中詩牽牛花碧豆花黃血色蜻蜓點水  
忙人在漁村斜照裏數聲短笛隔垂楊齋居觀物詩

蕉葉陰陰艾葉香菖蒲苗短菊苗長夜來知有蝸牛  
過一道銀光在粉牆出巢新燕傍簾帷乳鴨浮沉水  
滿陂葉底青虫時節至化爲蝴蝶上花枝

宗吉風情麗逸見之詩篇者往往有歌扇舞裙之興金  
公素謂之司空見慣者誠然也夏時正修杭州府志  
獨不錄其詩詞而白蘇楊薩偃紅倚翠之篇悉皆哀  
採豈非貴耳而賤目者哉宗吉嘗著剪燈新話一編  
粉飾閨情假託冥報雖屬情妖麗遊戲翰墨之間而  
勸百諷一間有可采或謂秋香亭記乃宗言事使其  
果然亦元微之會真意也桂孟平讀此書而作歌一

篇語涉諷刺而思致穠縟可誦也其詞云山陽才人  
疇與侶開口爲今闔爲古春以桃花染性情秋將桂  
子薰言語感離撫遇心怆怆道是無憑還有憑沉沉  
帳裏晝吹笛煦煦窗前宵剪燈倏而晴今忽而雨悲  
欲啼兮喜欲舞玉簫倚月吹鳳凰金柵和烟鎖鸚鵡  
造化有跡尸者誰一念纔萌方寸移善善惡惡苟無  
失恠恠奇奇將有之丈夫未達虎爲狗濯足滄浪泥  
數斗氣寒骨聳錚有聲脫幘目光如電走道人青蛇  
天動搖不斬尋常花月妖茫茫塵海漚萬點落落雲  
松酒半瓢世間萬事幻泡爾往往有情能不死十二

巫山誰道深雲母屏風薄如紙鶯鶯宅前芳草棲燕  
燕樓中明月低從來松柏有孤操不獨鴛鴦能並棲  
久在錢唐江上住厭見潮來又潮去燕子啣春幾度  
回斷夢殘紅落何處還君此編長嘯歌便當酌以金  
叵羅醉來呼枕睡一覺高車駟馬遊南柯

宗吉漫興詩云自古文章厄命窮聰明未必勝愚蒙筆  
端花與曾中錦賺得相如四壁空蓋有激而云然也  
又書生嘆云書生嗜書被書惱居不求安食忘飽微  
吟朗誦無了期妻怨兒啼鄰里誚東家郎君狐白裘  
終朝醉眠寶釵樓西家壯士金鎖甲萬里勇斬樓蘭



頭堆金積玉誇豪貴眼底何曾識丁字休言富貴有  
危機信知文字真愁具從今投筆復棄書擬學東臯  
農把鋤妻復苦諫兒搖手近來差科重田畝其感時  
傷事抑又甚焉馬浩瀾感其詩作畫堂春詞云蕭條  
書劍困埃塵十年多少悲辛松生寒澗背陽春勉強  
精神且可逢場作戲寧須對客言貧後來知我豈無  
人莫謾沾巾乃今瞿馬之名照耀文苑當年牢落安  
足嘆耶

王希範洪仁和人末樂間年十八舉進士授行人入翰  
林檢討與修永樂大典爲副總裁陞侍講主考禮闈  
時胡文穆公總裁國史希範因言其書徵處士胡祺  
于五星聚奎之下若以其祥爲祺發者公爲棋子疑  
有私焉且國家文明正不藉此爲重文穆公從之而  
心憾其言尋改禮部主事部之長闕詔洪署部印練  
習稱旨詔作佛曲序洪逡巡不敢應制遂爲同列所  
排不復進用晚得末疾卒著作多散落不存存者毅  
齋存稿其遊西湖詩紅蓮白蓮開滿湖小娃唱歌閒  
且都故人相會能幾度羨酒何妨傾百壺雙拳藏闔  
握松子萬錢賭勝賽樗蒲暮歸酪酏白馬上誰識山  
翁非酒徒夏日閒居詩綠竹蒼松引夏涼方塘曲沼

藕花香兩峰獨對空山靜一鳥不鳴清晝長春得細糧如王子釀來新酒勝瓊漿人生快意能如此何用荒唐入醉鄉

陳士寧仁和人涉獵書史喜賓客與同邑鄭璧夏誠交莫逆如兄弟然皆好吟咏時時同棹湖中狎玩魚鳥蓄古法書名畫藝器相過品鑒有通家好士寧之母與璧之母皆高年奉之均爲子行母歿互服總麻士寧居鹽橋七寶巷中又徙獨山全斯立贈之詩云青字營西小巷幽衡門寂寂思悠悠一生清事無閒日夾徑黃花滿院秋賣帖偶逢官巷口評詩共宿獨山

頭誰知擾擾紅塵裏荷蕢行歌得自由張輅詩云橫溪別業錦雲鄉紅白蓮花辟荔墻百事不關心獨靜孤雲無着興偏長佳人雪藕供微醉童子分茶坐晚涼如此好懷誰解寫詩成還讓孟襄陽

桂孟平衡仁和人洪武中爲錢唐學脩業齋訓導遷山東轉谷府奉祀卒于長沙所著紫薇稿其送王惟中代屠先生詩秋來忽得桂衡書又報王郎去聽除若有鄉情須記我便生官况也從渠山中歲月三邊鴈客裏饗餐兩饌魚此去上林方校獵要因奏賦識相如蘇李泣別圖詩我生自恨不如死君死誰知更得

西湖志餘 卷之十二  
生十九年前今日泪都無一點為功名九日陪陳廣  
文貢有道游伏龍岡新庵詩久客思歸未賜還登高  
且上鳳凰山空將青眼看重九不見黃花露一斑老  
境更從天下健僧房常記客偷閒廣文不是無官舍  
那得清幽似此間春暮詩忍將愁眼看韶華桃李無  
言日月斜晚白菜肥蠶出火冬青花落燕成家歸田  
誰復如賓饁入室今惟對影嗟無可奈何聊且睡不  
勞春夢繞天涯雲濤軒詩高臺圖畫自天開下有軒  
居亦壯哉雲氣四時多似雨濤聲八月大如雷直看  
槎泝天潢去莫遣舟乘雪夜回擬待他年具舟楫中

流小試濟川才安節堂詩晚節何由得此安阿兒能  
孝母心寬蠅蟬曉饌來江浦絡緯秋聲上井闌松栢  
耐於花易過衣裳備是綵宜看登堂為爾歌眉壽春  
酒香濃奈子方

西湖遊覽志餘第十二卷終

文員有道游仙龍鳳新慶詩又各思歸未賜還登高  
且上鳳凰山空將青眼看重九不見黃花露一斑老  
竟更從天卜健僧房常記客偷開廣文不是無官合  
那得清幽似此間春暮詩恐將愁眼看韶華桃李無  
言日月如飛晚白髮肥瘠出火冬青竹葉成家歸田  
酒香麝奈千丈

柳公孫長歌太案論長絲宜首登堂為爾得旨看春  
李母以實醜細却難來玉卮絲絲煉聾土共闌公前  
旅小清齋山太安道堂精細道何由對北安何良前

西湖遊覽志餘第十三卷

錢塘 田汝成 輯撰

會稽 商 濬 重刊

才情雅致

王志道達錢唐人足一跛家貧賣藥文錦坊兼以卜市  
博究子史百家客至輒談古今滾滾不竭人或以難  
隱詰之朗如也所著有蘭楚集其徒最高者為劉士  
亨其卒也士亨哭之詩云十年負笈遊門下愛我翻  
於骨肉輕才劣豈宜居弟子恩深何以報先生春風  
夢斷行柯蠹暮雨啼殘隔葉鶯賴有詩家衣鉢在後

來誰起繼芳聲

劉士亨泰錢唐人號菊莊當景泰天順間隱居不仕詩詞爲一時絕倡所著有菊莊晚香諸集其湖上暮歸詩小牒馱醉踏殘花柔綠陰中一逕斜日暮歸來問童子春衣當酒在誰家豐樂樓詩層樓高處宴王孫湖上青山落酒尊三百年來春一夢月明還照湧金門春日湖上詩浴鵲灣頭盪槳過雨聲昨夜漲湖波落梅天氣寒偏峭未許春衣試薄羅步逐東風踏軟沙背人驚鷺去斜斜雨株紅杏疎籬外知是湖村賣酒家小鬟扶處醉曹騰落日寒生半臂綾燕子不來

春尚淺湖陰留得未消冰櫻桃花發向陽枝便覺韶光暗有期明日重來應爛雙柑斗酒聽黃鸝春日同項宗彝蔣文偉賦詩湖上韶光似酒濃踏花重覓舊遊蹤東風知我看真景輕約春雲過兩峰約蘇文定泛湖詩西湖山色兩清奇况是梨花酒熟時整頓蘭舟載春去莫教鷗鷺笑來遲與客西湖行樂詩湖西山水名天下有客乘春作勝遊白騎踏花銀絡腦青娥舞雪錦纏頭旛幢影裏高低寺絃管聲中遠近樓如此風光莫虛度人生只合老杭州秋日與客登寶峰詩踰湖秋晚上方遊蘭棹遙停白鷺洲雲破觚

稜金雀現雨餘澗水玉虹流紫檀爨鼎僧延欸綠醕  
浮盃客獻酬醉後陶然忘荷鋪疎狂我亦晉時劉春  
日與客湖上詩西子湖頭風日佳春衣初試踏晴沙  
長堤畫舫依楊柳小店清旗颭杏花笑裏握闌機變  
化狂邊題句字欹斜晚來不盡登臨興一路鶯聲送  
到家泛湖值雨簡費廷用詩濕雲遮斷好峰巒斗酒  
呼來且盡歡養鴨人家春水蒲落梅天氣午風寒君  
醒陡覺衣裳薄我醉寧知宇宙寬閒却銀箏多少曲  
紅樓船上幾時彈西湖秋泛爲費宗裕題詩湖水涵  
秋分外清闌舟蕩漾入空明香消冷瓣紅蕖墜雪颭

晴絲白鷺驚老眼看山聊艤棹小鬟催酒不停箏  
遊豈獨坡僊葦落日西風無限情宴集次費宗裕詩  
湧金門外新亭好得共羣賢盡日娛白藕褪花秋欲  
近綠筠交葉暑全無衣浮爽氣龍收雨鏡破澄光鷺  
點湖回首鳳城扶醉入漏聲催晚急銅壺吳山看雪  
呈郁士端詩天人剪水落雲端直上危坡蹤遠觀萬  
竹無聲銀鳳立千峯有勢玉龍蟠已將奇事占麩麥  
更攬清華入肺肝誰倚東風吹短笛梅花初放不禁  
寒湖曲行春次沈用賓詩巾子峰頭葛嶺西盤迴白  
石淨無泥鷺吭暖送春聲滑鷺翅晴翻雪影低紅瘦

巖花飄滿路綠肥湖水受諸溪大家留取金錢百擬  
約明朝酒再携九日遊寶峰分得秋字韻詩共買肩  
輿郭外遊登高快我豁吟眸天包滄海欲窮處人立  
青山最上頭萬木總含霜露氣一壺併遣古今愁南  
來新鴈斜如字寫出西湖澹澹秋

劉士亨次聶大年遊淨慈寺詩云步聯苔磴翠層層方  
外幽尋我最能虎熟不驚團社客鷗閒常送過湖僧  
支那踏遍無雙寺臨濟傳來有一燈話久頓忘饑渴  
想持懷清似玉壺冰時書此詩於壁間按察使泰和  
曾蒙簡見之笑謂寮案曰如此閒情我輩不及也聶

大年嘗有寄士亨詩云一樹櫻桃鳥啄殘麥秋天氣  
尚輕寒蠶登曲箔桑初盡燕補新巢土未乾囊裏古  
今閒自檢鏡中華髮老羞看花時不共劉郎醉辜負

東家芍藥欄

徐伯齡嘗言劉士亨詩諸體皆備其詠東坡赤壁圖云  
黃州遷客氣如虹夜放扁舟吊兩雄東下火攻吳卒  
銳北來水戰魏師空白沙折戟荒涼外綠酒芳尊感  
慨中爛醉不知天地老江流終古浩無窮有少陵氣  
象致晚春漫興云單羅初試怯春風金鴨香銷翠被  
空江燕低翻三寸黑海棠微褪一分紅酒因睡淺醒

難解詩爲愁多句未工晴日漸長兒女懶鞦韆閒在  
曲欄東自言當與楊眉庵孟載頡頏題芍藥云綠陰  
庭院已非春紅芍翻堦露朶新綽約嬌姿誰得似天  
風吹下衛夫人可與李義山商隱並駕其詠黃菊云  
芳叢燁燁殿秋光嬌倚西風學道妝一自義熙人採  
後冷烟疎雨幾重陽有慨古傷今之意其秋葵云露  
華燁燁照秋林誰把紅芳暗博金白露不凋霜不剪  
也知中有向陽心有林下憂國之意墨菊云自是中  
黃第一家鴈來時節傲霜華如何秋色無人管移向  
龍香道士家蓋自况也

陸元僂昂錢唐人號清溪博雅嗜吟詠少遊菊莊之門  
同列率罕及之嘗作宮詞云自捲珠簾放燕歸六宮  
春盡亂紅飛從來艷色多傾國願得君王寵幸稀梅  
花絕句云春到南枝與北枝花開的皪照寒漪何人  
似解相憐意不把東風玉笛吹凡作宮詞皆寫幽怨  
之私而清溪乃終致規諷詠梅花率用吹落事而清  
溪宛轉護惜無忌刻之情可爲得詩人溫厚之旨矣  
所著有吟牕涉趣窺豹錄若干卷

馬浩瀾洪仁和人號鶴牕善詩詠而詞調尤工皓首韋  
布而含吐珠玉錦繡胸腸裊然若貴介王孫也嘗題



西清志餘 卷之十三 五  
許應和松竹雙清扇景詞云剪蒿菜曾將雙翠親裁  
旋添成園林佳勝依稀嶰谷徂徠鳳飛過文章燦爛  
蛟騰攫鱗甲瑄懇剉節題詩收花釀酒鬚粘香粉袖  
粘苔無人識棟梁之具管籥之才蔭亭臺儘多風月  
清無半點塵埃竿期截六鰲連舉巢堪托孤鶴時來  
色瑩琅玕脂凝琥珀笑他門柳與庭槐蕭郎去畢宏  
已老誰富寫生才君看取歲寒三友只欠梅開蓋多  
麗詞也許東溟以爲可追蹤康伯可可謂信然又題  
梅花江城引云雪晴閒覽瘦筇扶過西湖訪林逋湖  
上天寒草樹盡凋枯忽見瓊葩光照眼僊格調玉肌

膚夜空雲靜月輪孤巧相摹海濤圖時聽枝頭啁哳  
翠禽呼縱有明珠三百琲知似得此花無清氣逸發  
瑩無塵想又題許東溟小景昭君怨云路遠危峰斜  
照瘦馬塵衣風帽此去向蕭關向長安便坐紫薇花  
底只似黃梁夢裏三徑易生苔早歸來言有盡而意  
無窮方是作者徐伯齡言鶴牕與陸清溪偕出菊莊  
之門而清溪得詩律鶴牕得詞調異體齊名可謂盛  
矣

馬浩瀾西湖十景南鄉子詞蘇堤春曉云烟樹帶鶯啼  
催得紗牕月漸底金鎖嚴城門四扇開齊縹緲樓臺

影尚迷已有玉驄嘶花露香塵踏作泥可是尋芳人  
起早相携占斷風流向此堤平湖秋月云月似白蓮  
浮水似瑤田綠永流閒憶何時曾勝賞中秋一瓣芙  
蓉是彩舟風露冷颼颼水月仙人跨玉虹笑道西湖  
元有對瀛洲却在蓬萊欲盡頭花港觀魚云小港傍  
湖濬花影中間戲錦鱗漁識放生池有禁收綸水暖  
蘋香十里春花憶上龍門猶隔千山與萬津好向碧  
波深處去藏身無數花前憶繪人柳浪聞鶯云翠浪  
湧層層千樹垂楊颭曉晴兩箇黃鸝偏得意和鳴疑  
奏鸞簫與鳳笙金彈莫相驚正是蘭舟送客行似惜

春光如畫裏閒情欲別頻啼四五聲三潭印月云潭  
水碧涵天冷浸中宵皓月圓寫出嫦娥真面目嬋娟  
絕勝瑤臺跨鳳仙潭底是龍淵翠戶珠宮玉作田神  
物也耽良夜景蜿蜒抱得明珠喜不眠兩峰插雲云  
萬仞碧峻嶒華蓋陽明比未能名作擎天雙玉柱相  
應絕頂三更見日升聞說住山僧上界仙人喚得麈  
待我秋清遊興動須登試到青雲第一層南屏曉鐘  
云金磬罷冷冷風裊鯨音出翠屏柳外高樓花底戶  
牕扃却似楓橋半夜聽僧已了殘經香斷薰爐月蒲  
庭百八寶珠閒掐遍聲停老鶴松間夢已醒雷峰夕

照云高塔聳層層斜日明時景倍增常是遊湖船隴  
岬尋登看遍千峰紫翠疑暮色滿觚稜留照溪邊掃  
葉僧鴉背分金猶未了生憎幾處人家又上燈麴院  
風荷云麴院水風涼萬柄高荷掩鏡光露挹翠盤何  
所似瑤漿瀉下波心水亦香花底浴鴛鴦五月西湖  
錦繡鄉畫舫採蓮誰氏女紅粧唱得歌聲最惱腸斷  
橋殘雪云雪覆畫闌橋銀背鯨鯢不動搖題柱相如  
閒袖手無憀錯認梅花昨夜飄步步踏瑤瑤猶勝山  
僧立到腰紅日漸高風漸暖旋消添作背波送畫橈  
湖上虞美人詞草芽柔軟花嬌婉日淡香風暖西湖  
無處不風流何況松間蕭寺柳邊樓六橋東畔孤山  
路小小凌波步翠裙深掩鳳頭鞋臨到登舟雙手按  
金釵又小重山詞新水溶溶拍畫橋橋邊千樹柳綠  
絲飄杏花香艷海棠嬌知人悶春意故相撩湖裏木  
蘭撓湖堤芳草軟玉驄驕酒旗撩亂鬧花招愁多少  
來向此中消

馬浩瀾著花影集自序云予始學爲南詞漫不知其要  
領偶閱吹劍錄中載東坡在玉堂日有幕士善歌坡  
問曰吾詞何如柳耆卿對曰柳郎中詞宜十七八女  
孩兒按紅牙拍歌楊柳岬曉風殘月學士詞須關西

西海志 卷之十三  
大漢執鐵板唱大江東去緣是求二公詞而讀之下  
筆略知蹊逕然四十餘年僅得百篇亦不可謂不難  
矣法雲道人嘗勸山谷勿作小詞山谷云空中語耳  
予欲以空中語名其集或曰不文改稱花影集花影  
者月下燈前無中生有以爲假則真謂爲實猶涉虛  
也今漫摘數首以便展玩云其商調少年遊云弄粉  
調脂梳雲掠月次第曉粧成鸚鵡籠邊鞦韆墻裏半  
响不聞聲元來却在瑤階下獨自踏花行笑摘朱櫻  
微揜翠袖枝上打流鶯行香子云紅遍櫻桃綠暗芭  
蕉瑣牕深春思無聊雙飛燕懶白轉鶯嬌正漏聲濕

簾影靜篆香飄惜月前宵病酒今朝有誰知臂玉微  
銷封題錦字寄與蘭翹恨樹重重雲渺渺水迢迢春  
夜生查子云燒罷夜香時獨立簾兒下真箇可憐宵  
一刻千金價啼痕不記行暗滿鮫綃帕蝶宿牡丹叢  
月轉鞦韆架春日海棠春云越羅衣薄輕寒透正畫  
閣風簾飄繡無語小鶯慵有恨垂楊瘦桃花人面應  
依舊憶那日擎漿時候添得暮愁牽只爲秋波溜鳳  
凰臺上憶吹簫云淡淡秋容澄澄夜景娟娟月挂梧  
桐愛簫聲縹緲簾影玲瓏彩鳳銜書未至玉宇淨香  
霧空濛涼如水翠苔凝露琪樹吟風匆匆年華暗換

嗟舊歡成夢芳髮飛蓬想清江泛鷁紫陌遊驄應念  
佳期虛負瞻素彩感慨相同凝情久誰家搗衣砧杵  
丁東青玉案云平川渺渺花無數明鏡裏孤舟度花  
下美人和笑顧問郎莫似乞漿崔護別久來何暮盈  
盈羅襪凌波步眉月連娟髮如霧人世光陰花上露  
歡郎休去再來須誤個是桃源路中秋鵲橋僊云不  
寒不暑無風無雨秋色平分佳節桂花香散夜涼生  
小樓上簾兒高揭多愁多病閒憂閒悶玉髮紛紛成  
雪平生不作負恩人惟負了今宵明月九日金菊對  
芙蓉云過鴈行低鳴蟹韻急紛紛葉下亭臯向霜庭

看菊飈館題糕依然賓主東南美勝龍山迢遞登高  
繡屏孔雀金橙螃蟹銀甕葡萄痛飲鯨卷波濤笑百  
年春夢萬事秋毫問臺前戲馬海上連鰲當時二子  
今安在乾坤大容我麈豪四絃裂帛雙髮舞雪左手  
持螯梅花東風第一枝云餌玉餐香夢雲情月花中  
無此清瑩儼然姑射僊人華珮明璫新整五銖衣薄  
應怯瑤臺凄冷自駮鸞來下人間幾度雪深烟暝孤  
絕處江波流影顛顛也春風銷粉相思千種閒愁聲  
聲翠禽啼醒西湖東閣休說當時風景但留取一點  
芳心他日調羹金鼎落花滿庭芳云春老園林雨餘

庭院偏惹蝶駭鶯猜  
薦紅皺白狼藉滿蒼苔  
正是愁腸欲斷朱箔外  
點點飄來分明似身輕  
飛燕扶下避風臺  
當初珍重意金錢  
競買玉砌新栽更翠屏  
遮護羯鼓催開誰道天  
機繡錦都化作紫陌塵  
埃紗牕裏有人憐息無  
語托香腮

馬浩蘭有續遊僊詩百首其序曰唐進士曹堯賓作遊僊詩飄飄有遺世獨立之志每風清月白之夜輒歌數篇既而就枕必夢僊界覺而紀之以詩數凡百篇今摘其佳者云玉版金花濶幅箋朝來次第散羣仙紫皇勅遣騰真誥第一人書第一篇芭園橘裏賭碁

還暗憶羸時笑解頰  
兩袖玉塵三百斛拋為  
瑞雪滿人間白榆歷歷  
見新栽沾沐天家雨露  
來下界有人分指點南  
箕北斗更中台養馴蒼  
鹿放蓬山走入烟霞喚  
不還明日羣中尋却易  
七星符在頂毛間催花  
雨後步天街隨步香雲  
不浣鞋見牧麒麟成陣  
過角端都挂小金牌玉  
案珠簾翡翠屏焚香夜  
誦蓋珠經月明鸞背飛  
瓊過小駐花陰帶笑聽  
五銖衣薄不知寒玉洞  
青春已半闌肌骨非因  
惆悵瘦惜花那忍摘花  
餐河西昨夜見牛郎說  
道天田未大穰八萬三  
千修月戶多將玉屑當  
乾糧雲軒昨夜到瀛洲  
洲在蓬

西海志餘 卷之十三  
萊欲盡頭莫信麻姑清淺說茫茫弱水接天流侍兒  
扶上紫鸞車一笑相逢萼綠華今夜蕪城好明月無  
雙亭上看瓊花

莫仲璵璠錢唐人號橘隱晚號櫟壽隱居西湖與菊莊  
爲詩酒友嘗見其讀史三首其一曰五湖存雲擾晉  
宇如瓜分修蛇與封豕乘時肆妖氛茁彼池中蒲雄  
姿蓋世聞投策渡江表目中無晉君兵威奮烈火玉  
石將俱焚世無魯連子誰能爲解紛謝傳運帷幄子  
弟將中軍戰血漂淮水殺氣凌浮雲遂令軒冕士不  
墨犬羊羣偉哉淝水捷可方城濮勳吁嗟謝安石後

世之桓文彼哉清談輩碌碌何足云其二曰趙宋世  
忠厚養士三百年時危不負主繫彼文狀元勤王仗  
大義擐甲相周旋皇天不祚宋白日沉虞淵寧甘珠  
璧碎不爲瓦礫全碧血濺燕市精光上燭天嗟嗟我  
生晚不得爲執鞭手持竹如意擊碎空山巔竟分渺  
何許涕泗悲茫然其三曰捐生固不易處死尤爲難  
孰知龔勝後乃有謝疊山江東一潰散跋涉何間關  
甌閩苦物色國破家亦殘偉哉烈丈夫矢死無生還  
微身豈足惜大義不可奸忠孝亦何物古今稱大閑  
耿耿浩然氣上摩霄漢間誰謂首陽高有志能躋攀

西海志餘 卷之十三 十二  
至今百世下清風激懦頑我讀三上書凜然毛骨寒  
當時裸將士胡能不厚顏又嘗瘧疾南屏葉文甫贈  
以碧霞丹服之愈作詩以謝云丹有碧霞者燁燁色  
青銅當其修合時至理妙無窮朱玄列南北龍虎環  
西東煌煌勾陳主黃螾居其中丹成祕金匱什襲嚴  
緘封我衰困瘧疾鍼砭無全功一丸納玄牝百竅潛  
流通沉沉熱惱境灑然濯清風五行復正氣四體還  
冲融夜夢青衣神化爲雙玉童揮戈奮來往直上泥  
丸宮瘧鬼伏殘喘巢穴爲之空宛如狐鼠輩膽落御  
史驄覺來一呵欠色澤神亦充何當獻九重四海濟

疲癘

沈彥博約錢唐人以邑庠生初爲靖安司訓陞福清掌  
教平生以詩名聞湖海間嘗以詩寄劉菊莊云驂騮  
躡青雲文豹隱玄霧出處固有時達人安所遇念子  
富詩書久抱經濟具陸沉閭里間悠悠常韋素春風  
湖上吟夜月松陰步幽懷頗相同無由展良晤浩歌  
伐木章引胆徒延佇相期各努力慎勿歎遲暮明廷  
正需賢行看造鵷鷺

劉邦彥英錢唐人號賓山善詩翰當成化間隱居不仕  
遨遊湖山名振遠近其暮春陪陳太常西湖宴集詩



六橋柳色翠迷津  
畫舫移遲送酒頻  
醉眼不知三月暮  
賞心又度一年春  
鶯諧急管催歌板  
燕蹴輕花墮舞裀  
年少莫將行樂悞  
座中半是白頭人  
同客過湖詩山遠  
重湖寺遶山天留圖  
畫在人寰路從烏柏  
林邊轉船近黃妃塔  
下灣歲月祇隨華髮  
改烟波空付白鷗閒  
當歌不耐傳觴促  
獨俯寒沙照醉顏  
載酒過湖詩寒食清  
明次第來紫苞紅萼  
裏池臺東風似與人  
商略最好花教最後  
開船頭斗酒配雙柑  
坐聽黃鸝漱晚酣湖  
上有山山有寺人生  
只合老江南與吳西  
疇西湖飲別詩有約  
來登湖上亭一天詩  
思集疎

櫺東風草色鷗邊綠  
落日山光鳥外清  
紅袖舞來花欲笑  
銀罌倒盡客忘形  
抱琴行樂吾儕事  
莫待蕭蕭兩鬢星  
春興詩一天微雨送  
清明歲歲逢春不快  
情近水人家多養鴨  
依山樓閣早聞鶯  
子期不用黃金鑄  
顏駟空嗟白髮生  
惟有東風一尊酒  
朝朝相對藥闌傾  
答姚公綬詩三載無  
書托便郵東雲北樹  
繫離魂三三區吳酒清  
官到度湖山結後遊  
笑我多方藏蠟屐  
尋君幾度趁漁舟  
從來出口皆奇句  
未許專誇趙倚樓  
次韻姚公綬舟中夜  
話詩銀燭揪枰對奕  
棋烏絲繭紙更題詩  
月明鄰舫人眠早  
鼓絕江城漏下

西清元會 卷之二十三 十一  
遲斷飲頓忘犀首樂放懷偏笑虎頭痴朝來欲別應  
難別未了山中筍蕨期吳興丘天祐寄劉邦彥詩慚  
愧無瑤報木桃論文惟覺醉醇醪昔年公幹名先重  
今日相如賦最高酒畔吳歌紅線毯袖中章草紫霜  
毫風流更在諸公上日日題詩付薛濤

張天錫錫錢唐人號海觀天才拔萃文雄一時然落冕  
不羈縱情詩酒領天順壬午鄉薦俊山西山陰縣教  
諭解官南還湖山諸奇名勝之燕集迨無虛日鯨吞  
海吸青樓紅粉爭相承迎人以鐵崖方之所居爲回  
祿所燬作四六短疏以于知識云秋風破茆屋尚與

杜老之悲烈焰燬高堂寧免張生之歎雖云天地爲  
家人世本同旅寄其如四海空囊此身無所依棲昔  
也鳩居雖拙猶可歌於斯笑於斯今也烏巢旣焚正  
謂破我家取我子不能進不能退久類觸藩之羊無  
以居無以處真是喪家之狗胡開口的柳宗元翻道  
黔廬楮居之足賀沒巴臂的陳去非反說祝融回祿  
之意佳又不是魯新宮何必問宋禪竈食於心者自  
昔謾云天火破我膽者于今不見人烟五株柳樹燒  
成炭三徑黃花化作灰反風滅火之人久無焦頭爛  
額之客安在夫往者不可諫固謂甑已破矣來者猶

可追須知昂取新焉所恨者五車書當不得棟梁八  
韻賦更難充磚瓦作金石聲文章可憑管城子興土  
木工事業須仗孔方兄然釋道尚有化緣儒家豈無  
布施况彼蓋三閭殿造七級塔費無限錢不過徼福  
來生何如助數兩銀捐幾錠鈔幹有益事可以揚名  
今世禿和尚只化凡夫老癡儒惟求進士曾聞晉將  
軍爲戴逵造室頗極富饒宋丞相爲康節買居務期  
寬廣何昔賢之好事豈今日之無人敢希輪奐之維  
新聊冀土茨之苟合笑狡兔巧營三窟念鷓鴣志在  
一枝伏願用財於當行施德於不報歡喜心大家齊

發安樂窩小子必成使我春誦夏絃勝彼朝鐘暮鼓  
貯清風明月於無窮藏奇書異畫於不朽是所望也  
惟善圖之不數月而新居落成所構有望海亭見山  
樓育魚軒等數十間前輩之風流仗義可想也

張天錫才華灑落跌宕不羈不經意語往往動人一日  
與客遊湖客指魚叢索賦天錫應聲曰誤入在泥沙  
青山是故家無心棲燕雀有意戀魚鰕春到萍爲葉  
冬來雪作花莫教張子見錯認是僊楂

張靖之寧海寧人號方洲景泰天順間爲給事中有名  
奉使朝鮮國朝鮮之人雅重之集所著作爲刻皇華

錄成化初忤權要出爲汀州知府無何引疾歸田雅  
好山水歲率一舟至杭州至輒攜親朋出遊西湖訪  
孤山吊岳墳登天竺綵舟蠟屐隨意所之興至呼筆  
大篇短章頃刻立就又善丹青所著有方洲集其秋  
日遊紫陽庵詩石級清懸絕薜蘿洞門深敞野人過  
霜林葉盡羣峯出風岫烟間夕照多誰躡白雲尋鶴  
蛻自摩蒼壁寫樵歌登臨日少歸期促白髮青山奈  
老何題飛來峰詩舞袖翔巒勢薄天巖岨空敞欲飛  
懸詩窮翰墨題難盡畫絕丹青趣不傳浪說此中曾  
見佛却疑深處可通仙冷泉亭下西風緊晚借山房

一醉眠翠擁螺攢玉作堆一峰孤絕似飛來龍翔北  
海蒼鱗重鳳落西湖錦翼開鬼斧鑿穿生混沌神鞭  
驅出小蓬萊石門陰洞知多少欲借丹梯上紫臺九  
月初八日霜降同友人遊靈隱三首秋日秋山景色  
微秋來風景解人稀泉通金水清偏冷峰出霜林峻  
欲飛黃葉下封遊客路白雲閒護定僧扉人生晚節  
須當惜暢飲何妨醉夕暉昨夜關榆有降霜客邊明  
日是重陽心驚衰髮添新白眼見寒花是舊黃投老  
怕逢凋落後登高先盡笑歌狂明年聚散何須計共  
擬藍田作醉鄉落日蒼茫石磴斜隔林鷄犬是誰家

烟嵐濃似催詩雨霜葉嬌如笑客花樹裏寒聲分澗  
水天邊晚色過山鴉登臨未盡悲秋興回首嚴城起  
暮笳遊三茅觀詩曾記茅君觀裏遊東風花鳥醉淹  
留丹丘歲晏羽人老碧草時芳蕙晚秋村郭半山雲  
不斷江湖夾地水通流無端却似催詩雨吟得悲風  
滿樹頭水光山色雜烟霏綠漾清浮碧四圍籬菊着  
霜人釀酒江風吹雨客添衣閒中宴會時非偶老去  
交游日漸稀安得良工圖畫去相看日月叙巖扉遊  
淨慈寺詩爲愛湖南第一山尋春遠自六橋灣峰巒  
影落空青裏樓殿香生暖翠間乍到只疑天路近因

過聊借竹房閒醉中不記歸時晚笑駐肩輿待月還  
遊紫陽宮詩三月吳山錦繡林清遊聊借此登臨草  
深危磴留迂步花落閒庭入醉吟杜曲文章愁間絕  
山陰人物夢招尋青春正好家園近未覺風光負壯  
心吳山春望詩東風吹雨百花晴獨立鰲峰醉眼明  
樓閣矗天山擁寺江湖環地水通城中原故友浮雲  
散南宋諸陵草蔓平日暮長歌下山去蘼蕪滿地伴  
人行留題瑞石山房詩風定雲閒四壁虛萬峰深鎖  
地僊居自疑秦帝停車處人說媧皇補煉餘夜靜龍  
光穿戶牖春深鍾乳落庭除令威去後玄關闕猶有

山靈守故廬登雲居絕頂詩半村半郭吳山路輕暖  
輕寒上巳天梅影過城湖曲寺櫓聲歸浦浙東船舊  
遊詩酒添新客今日風光似去年清賞未闌幽思發  
亂峰斜日起蒼烟題虎跑寺詩蒼苔白石路盤迴林  
谷藏春一徑開山勢北連三竺去泉聲西自五雲來  
春殘野衲和松老風靜閒雲伴鶴回遊賞漸多題詠  
徧不知誰繼子瞻才題石屋詩幽尋隨路問山樵落  
日催人酒未消懸壁有銘鏤往事老僧相見說前朝  
月燈夜落松烟暝雲幕秋虛竹露飄勝境難逢時易  
過重來不用鶴書招遊寶所塔詩四首負郭巖扉敞

石壇上方門逕遶層巒樓觀海日夜先曙竹引湖風  
夏亦寒林外歌聲樵出谷水中人影釣揚竿何當雪  
月烟花候來共山僧信宿看其二會共湖山作主賓  
交歡幾許別離頻東軒長老非生客西郭先生是故  
人黃葉斜陽蕭寺晚綠蕪清渚斷橋春幽期美景長  
相背寒暑興懷白髮新其三懷陳彥章去歲霜晨集  
上方今年仍扣遠公房青山不改故人眼碧草欲枯  
吟客腸林借清秋烟亦爽樹涵春煦葉都香爲誰獨  
倚危闌立感興無詩憶子昂其四非爲洛僧得暫閒  
荷花早已退朝班雪堂旛蓋多臨水巢屋琴尊不下

山楊白花飛春鳥亂冬青樹老暮鴉還傷心往事休  
重省千古興亡落照間蘇堤春曉云楊柳滿長堤花  
明路不迷畫船人未起側枕聽鶯啼平湖秋月云風  
靜片雲消寒波浸涼月疑有夜吟人推蓬落楓葉花  
港觀漁云圍圍復洋洋茭青露藻香前湖張水戲誰  
解步濠梁柳浪聞鶯云藜杖甜蘇灣風温翠漲間驚  
聞雙語鳥如在畫船間三潭印月云片片生滄海三  
潭處處明夜船歌舞處人在鏡中行南屏曉鐘云幽  
夢忽驚覺嚴城方向晨看花春起早已有曉粧人兩  
峰出雲云南峰雲乍晴北峰雲欲雨中有化霖人高

眠兩峰裏雷峰夕照云爽朗忽蒼茫山高易夕陽百  
年歌舞地消得幾昏黃麴院風荷云涼氣度方洲香  
來水正流時聞採蓮曲不見採蓮舟孤山梅雪云春  
意逼溪橋寒香閉蓬戶山人不出門驛使在途旅

徐延之伯齡錢唐人號籜冠道人博學強記洞曉音律  
工樂府嘗雜集瓷甌數十枚考其音之中度者奏曲  
一章茶頃而協所著有蟬精雋二十卷嘗薄遊蘭陵  
會邵文敬陸廉伯周克容龔忠夫吹笙鼓琴爲樂一  
座盡傾遂聯句贈之云擁爐清夜炙銀簧邵儒律和  
鳴學鳳皇周應節低昂吾欲舞陸倚歌談笑客成狂

龔重華一去空思往陸周雅無傳孰補亡邵老大忽  
逢王子晉周緱山回首月蒼蒼龔邵文敬復贈以聽  
琴詩云坐圍香柱石堂寒未覺純香爨後殘飛燕舞  
衣翻玉腕老鮫珠淚滴水盤雲生桂嶺兼春瘴風入  
涇原撓夕湍有客思歸正惆悵關山月白路漫漫未  
句蓋以伸別意也陸廉伯贈之詩云一曲清商思不  
堪冷然如對古人談春明綵鳳初辭穴夜冷遊魚更  
出潭塵壁無絃惟種柳芳林有客悞攜柑臨歧欲問  
將歸意安得微風日自南周克容贈之詩云襟度飄  
然物外情行蹤到處飲香名一床流水伯牙操蒲耳

清風子晉笙文字纂修人盡服古今成敗論皆傾可  
從當道諸卿相不把封章爲賈生頃之延之言歸周  
克容贈之詩云塵機鞅掌我何堪喜對徐卿一笑談  
踪蹟半生三竺寺品題多付百花潭脂香出釜椒燔  
膾春色盈缸酒釀柑明日携書歸舊隱孤山佳趣勝  
終南廉伯和云年少才情萬事堪倒傾三峽此雄談  
寒雲孤鶴依空谷秋水長虹卧石潭行色遠迷吳苑  
樹華燈歸試武林柑春風更有西湖約重聽笙歌鷺  
嶺南朱懋陽和云誰謂嵇康康不堪喜逢樂廣共高  
談玉笙有譜鳳鳴囿寶劍騰光龍出潭書罷不須臨



晉帖飲餘常得破霜柑西湖回首經時別知有清名  
在斗南皆一時名筆也

夏時正正成化中以太常寺少卿致仕布政使竇良等  
作西湖書院聘時正主之四方文學雲集時正嘗作  
詩逢湖中隨風往來作四時詞云放棹蘭汀杜若洲  
有詩不用錦囊收儘教拋擲東風裏逝水飛花處處  
流詩成倚棹復嘖呻棹觸風荷躍錦鱗老去都忘擷  
芳意放歌何處採蓮人解纜朝辭學士溝湖中畫舫  
不勝秋白蘋風起回汀晚泊在蘆花淺水頭霜清石  
出水消波景澹烟融入棹歌不是灞橋驢子上滿身

### 風雪奈詩何

方思道豪開化人正德間刑部郎中跌宕不羈雅好山  
水居湖最久嘗築室于石屋號齊樹樓少師夏公謹  
時爲都諫贈之詩云錢唐西湖好林麓白石清泉翳  
修竹吳山有樓出木杪勝處憑高此其獨棠陵野客  
善題詩彩毫落紙無停思偶爾登臨興豪發直欲歷  
覽搜神奇日日出遊湖上寺有時醉卧湖船裏風流  
不減李太白氣岸真同杜子美倚闌拍手一長歌白  
雲飛起青山多石林夜雨泣颺颺潮江秋漲鳴鼃鼃  
胸中萬疊烟霞癖不受人間一塵迫只有看山眼最

西湖  
青無奈憂時鬢先白樓中把酒送飛鴻酒醒夢回滄  
海東江霞遙映上天竺海上正抱南高峯客來時出  
袖中草江山大半收文藻何日相携齊樹樓煩君更  
述同遊稿

西湖題詠見於古今者裒之無慮千首而短章孤詠散  
載冗籍者往往可誦試舉其佳者如武塘姚允言早  
春過西湖詩西子湖頭得早春淡烟微雨暗湖濱柳  
枝尚短不着水梅葉未開先可人老境正憐諸事懶  
風光無奈一番新晴來且整登山屐遮莫鶯花笑客  
貧吳興畢天祐遊西湖三竺詩西風衫袖拂烟霞小

轎舁來穩似車三竺山藏金粟影兩峰天落紫蓮花  
殘雲落日將軍墓鶴怨猿啼處士家惟有湖頭春色  
在紅船烏榜載琵琶又錢唐懷古詩鳳凰山色老秋  
風萬戶笙歌落照中鐵甲屯江湖不上天星落海地  
俱空東南都會衣冠古吳越人家水土同惆悵錢唐  
江上月年年荆棘照遺宮嘉善姚廷輔遊西湖詩何  
處能消白晝閒西湖佳景畫圖間尊前醉客不在酒  
眼底可人誰是山十里香風花藹藹六橋春色草班  
班雷峰塔畔詩成後載得笙歌薄暮還嘉禾懷用和  
遊西湖次姚桂巖韻詩偷取紅塵半日閒朝來移席

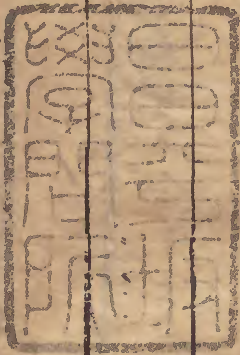
西湖詩集 卷之三 三十三  
水雲間歌抽象筋敲烏几醉借蛾眉倚玉山水檻曉  
烟催柳色石橋春雨過苔班紅舫落日遊人散載得  
光風霽月還嘉禾姚公綬自錢唐門抵浙江驛望西  
湖諸峰詩不見湖山已七年湖光山色兩依然青鞋  
自踏芙蓉露晝漿誰衝翡翠烟目斷蘇堤新柳外僧  
歸竺國舊峰前丁寧春勿堂堂去有待重來醉管絃  
朱夢炎西湖詩萬戶烟消一鏡中水光山色畫圖中  
瑤樓燕子家家雨錦浪桃花岬岬風畫舫舞衣凝暮  
景繡簾歌扇露春紅蘇公堤上垂楊柳尚想重來試  
玉驄湯仲友西湖詩山色湖光步步隨古今難畫亦

難詩水浮亭館花間出船載笙歌柳外移過眼年華  
如去鳥惱人春色似遊絲六橋幾見輪蹄換取樂莫  
辨金屈卮嘉禾李孟昭題豐樂樓圖詩錢唐城郭帝  
王州勝槩千年尚有樓南浦雲開珠箔曉西山雨歇  
畫闌秋玉人歌舞成春夢芳草王孫非舊遊物換星  
移餘事在蕭條殘墨不勝愁又西湖夜宿詩蹇騎衝  
雪岬烏紗夜醉西湖賣酒家十六吳姬吹鳳管捲簾  
燒燭看梅花陳雖過葛嶺懷古詩山上樓臺湖上船  
平章醉酒懶朝天羽書莫報樊城急新得娥眉正少  
年岑琬錢唐偶成詩畫舫行春醉欲迷湖光好在古

城西不知悞國人何在楊柳東風鳥自啼清江俞行  
之西湖詩西湖湖上可憐春烟柳風花最惱人羅袖  
淚乾無好思畫船歌舞爲誰新秋來碧水湛平湖荷  
葉菱花取次枯唯有斷堤殘柳樹淡烟猶鎖亂啼鳥  
方虛谷湖堤雨中夜歸詩夜雨昏昏欲雪天數家燈  
火北山前鄉心認作桑麻路忽有湖船奏管絃徐秋  
雲西湖詩涼洗冰壺壓兩峰鏡鸞無地覓驚鴻芙蓉  
他館鴛鴦雨楊柳樓臺燕子風玉筵度雲聽似夢畫  
圖浮水望如空斗牛已屬乘槎客何處凌波第一宮  
楚石和尚曉過西湖詩船上見月如何呼愛之且復

自斯須青山倒影水連郭白藕作花香滿湖仙林寺  
遠鐘已動靈隱塔高燈欲無西風吹人不得寐坐聽  
魚蟹翻菰蒲又贈錢唐張克正詩酒酣合奏琵琶箏  
無限春光付後生織翠裙新騎野服函牛鼎大饜珠  
烹澗松錯落千尋榦山草扶疎四寸莖頗憶江南風  
物否綠楊影裏畫船橫陸孟昭初夏遊西湖諸山次  
韻詩山寺迢迢湖水東樓臺高出翠微中自慚投社  
非陶令却羨能詩有遠公花氣暖浮千嶂雨松聲涼  
灑一欄風穿林恠底多麋鹿十里平坡碧草豐姚公  
綬西湖春曉歌湖水湖烟濃淡裏曙光遙逐春風起

不知山有幾千峰樹色相連又幾重橋通四百八十  
寺一一相間青芙蓉樓船猶未載簫鼓日高處處添  
歌舞仁和張子與西湖詩誰爲鴻濛鑿此坡湧金門  
外卽瑤池平沙水月三千頃畫舫笙歌十二時今古  
有詩難絕唱乾坤無地可爭奇溶溶漾漾年年綠銷  
盡黃金總不知開州王崇慶爲南京戶部尚書慕西  
湖而未至也作四絕句杭州原說西湖景今望杭州  
却在吳臣妾萬方稱久化太平 天子握真符青山  
碧水來盤古霽月光風屬賞音千古繁華何足道且  
思雲鳥一論心畫船簫鼓未須聞先問忠貞武穆墳  
草木有枝仍向主錯教美貌說昭君江山好景幾巡  
遊尚慮逃亡百姓愁但願萬年 明主壽會當四海  
永歌謳



言詞為無 處鑿此坡湧金

外即瑤池平沙水月三千頃畫船笙歌十二時今古

有詩難絕唱乾坤無地可爭奇溶溶漾漾年年綠

盡黃金總不知開州王崇慶為南宗戶部尚書家西

湖而未至也作四絕句杭州原說西湖景今望杭州

未得請 臣妾萬方稱久化太平 天子極真符青山

慈尚窺幾寸百致慈卧願萬年 段主壽會當四武

草木育林河回主齡美張信即蘇武山我景樂遊

