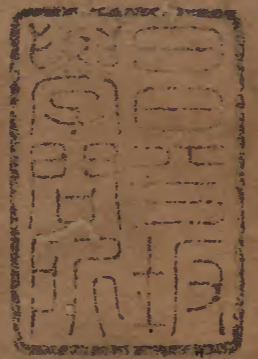


福庭子苑

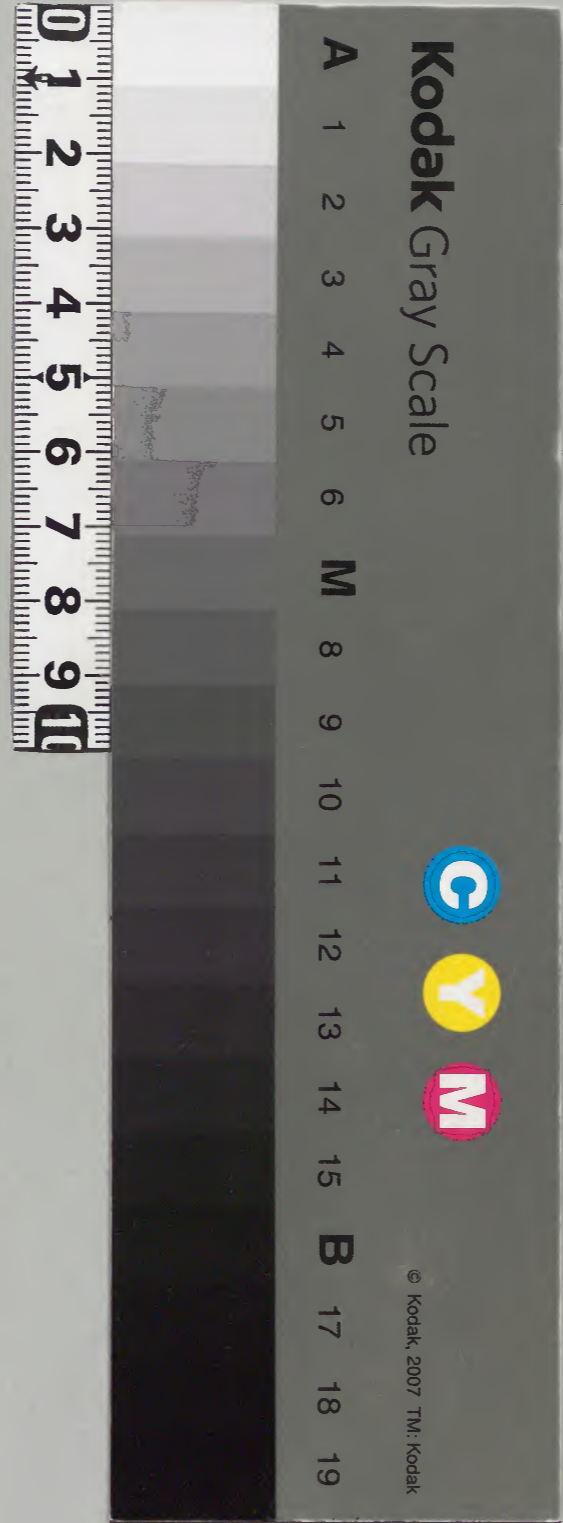
三四



| | | | | | |
|---|---|---|---|---|-----|
| | | | | | 漢書門 |
| | | 三 | 三 | 三 | |
| | | 一 | 四 | 七 | |
| | 四 | 四 | 八 | | |
| 冊 | 架 | 函 | 號 | 類 | |

| | | | | |
|---|---|---|---|------|
| | | | | 內閣文庫 |
| | | 三 | 三 | 漢 |
| | | 三 | 三 | 書 |
| | 四 | 四 | 八 | |
| 冊 | 架 | 函 | 號 | 類 |

| | |
|------|---------|
| 內閣文庫 | |
| 番號 | 漢 3338 |
| 冊數 | 4 (2) |
| 函號 | 310 115 |



祖庭

事苑卷第三

淺草文庫

睦庵

善卿編正

陽春白雪

雪竇祖英上

古樂府曲名也唐顯慶二年太常上言禮記家語云舜彈五絃之琴歌南風之詩是知琴操曲弄皆合於

歌又張華博物志云白雪是大帝使素女鼓五十絃瑟曲名又楚大夫宋玉嘗對楚襄王云客有歌於郢中者其始曰下俚巴人國中屬而和者數千人其為陽歌薤露國中屬而和者數百人其為陽春白雪國中屬而和者數十人而已引商刻羽雜以流徵國中屬而和者不過數人是以唱彌高其和彌寡也是知白雪琴曲本宜合歌以其調高人和遂寡自宋玉之後未有能和者五年呂才造琴歌白雪等曲製歌辭編入樂府

碧雲

江文通擬休上人別怨云西北秋風至楚客心悠哉日暮碧雲合佳人殊未來露彩方泛艷月華始裴回寶書為君揜瑤琴詎

能開相思巫山渚悵望陽雲臺膏炉絕沉
燎綺席生浮埃桂水日千里因之平生懷
吉甫作此工歌之誦其調和
人之性如清風之養萬物
大珪不琢
禮器云禮有以文為貴者天子龍衮諸侯黼大

夫黻有以素為貴者至敬無文父黨無容大珪不琢大羹不和大路素而
越席犧尊疏布鼎禪杓此以素為貴也注大圭三尺杼上終葵首琢為篆
字之誤也明堂路曰大路殷路也鼎或作幕禪木白理也黼黻音甫
弗大羹上音泰和胡卧切越音活犧素何切鼎莫歷切禪音善

衡
衡以平萬物
戾
即計切詩
傳云來也
貽贈
上與之
切賜也
愬緝
文政字愬
緝成二百

廿首今此本復增五十首乃知雷
寶平日著述散落甚多卒難考紀
舍諸
上始野切論語
曰山川其舍諸
愬志
當

確堅也苦角切易確乎其不可拔
又選云雅志彌確愬謹也非義
炎宋
上于廉切宋以火德王天下
故曰炎宋本朝祖宗受禪自

宋而起故
孟陬
將侯切爾雅月名正月為陬離
騷云攝提貞於孟陬事義未詳
辟命
辟公侯也
謂赴公侯

之命爾雅皇王
后辟公侯君也
抑留
於棘切
屈也
撫會
擊云若能捨已心於封內尋
立機於事外齊萬有於一虛

曉至虛之非無者當言至人終日應
會與物推移乘運撫化未始為有也
蕪
辛上武扶切荒蕪也
蕪
蕪深蕪淺淨詩病也
費

別
徐刃切財貨也孟
子行者必以費
輿域
孫綽游天台賦云天台山者皆玄聖之
所游化靈仙之所窟宅闕載於常典者

以所立冥與其路幽迴
絕槩
古代切大也賦云涉海則有方
文蓬萊登陸則有四明天台
烈作

當作列行列也
黛
徒耐切
青黛也
彤霞
上徒宗
切赤也
赤松子
神仙傳云
黃初平年

十五時在山中牧羊有道士目而異之輒將至金華山四十餘年其兄初
起尋久之不已遇一道士將見與弟語兄問羊何在平日近在山之東兄
即往視之一無所覩平遂與偕至山所平環視而叱之於是白石皆變為
羊而起兄方嘆曰弟得仙道如此可學否曰唯好道即得起乃弃妻孥服

松苓五萬曰遂得
仙平自號赤松子
白道猷
神洲感通錄云沙門帛道猷承天台石
梁終古無度者乃慷慨曰彼何人斯獨

三

三

三

三

三

無貞操故使聖寺密爾對面千里遂揭錫獨往徑趣石梁周瞰崖峻久之方獲其山石梁非一聖寺亦多將欲直度且虹梁亘谷下望萬尋上闊尺許莓苔斜側東邊似通西礙大石攀登路絕猷乃別思異較夜宿梁東便聞寺西磬聲經唄唱薩勇意相續通夕不安又聞磬曰却後十年當來此住何須苦求雖爾不息辰夕愧恨結草為庵彌年禪觀後試造梁乃見橫石洞開梁道平正因即得度遂見棟宇宏壯圖塔環竒神僧接叙宛同素識中食既訖將陳住意僧曰却後十年自當至此何勞早住相送度梁橫石已塞又梁僧傳云猷居赤城山石室坐禪有壯蛇競出大十餘圍循環往復舉頭向猷經半日而去後一日神現形詣猷曰法師威德既重來止此山弟子推室以相奉猷曰貧道尋山願得相值何不共住神曰弟子無為不可但部屬未洽法化卒難制禦遠人往來或相侵觸人神道異是以去爾猷曰本是何神居之久近欲移何處曰弟子夏帝之子居于此山二千餘年寒石山是家舅所治當往彼住尋還山陰廟臨別手贈猷香三匳於是凌雲鳴鞞吹角而去猷嘗有招道一高僧住雲門詩云連峯數千里修林帶平津雲過迷山翳風至梗荒榛茅茨隱不見雞鳴知有人閑步踐其徑處處見遺薪始知百代下故有上皇民開此無事迹以待無俗賓長

嘯自林際歸此保天真音廉

大輕上音泰

風虎雲龍易傳云同聲相應同氣相求水流濕火就燥雲從龍

風從虎

風從虎

飈甫遇切

玲瓏上郎丁切下盧紅切風聲也

非閒

非閒

居菟切

副全提

副當作赴趨也

裴相國

唐裴休字公美河內濟源人志操堅

正董亂時兄弟同學於濟源別墅休經年不出門晝講經籍夜課詩賦虞人有以鹿贖兄儔者儔與弟依息之召休食休曰我等窮生菜食不充今日食肉豈日何繼無宜改饌獨不食長慶中登第又應賢良方正外甲科歷官在相位五年咸通初遷吏部尚書太子少師卒休性寬慧為官不尚激察而民吏畏服善為文長於書翰自成筆法家世奉佛休尤深於釋典太原鳳翔近名山多僧寺視事之隙遊踐山林與義海僧講求佛理中年後不食葷血常齋戒屏嗜欲香爐貝典不離齋中詠歌贊唄以為法樂時人重其高潔而鄙其太過多以辭語嘲之休不以為忤鎮洪州日慕高安黃蘗山希運禪師之道乃迎入府中居開元寺演法休一日述所解一編呈師師接置於座略不披閱良久云會麼休云未測師云若便與麼會得

猶較些子若也形於紙墨何有吾宗休乃贈詩一章云自從大士傳心印
額有圓珠七尺身挂錫十年棲蜀水浮杯今日度漳濱一千龍象隨高步
萬里香花結勝因擬欲事師為弟子不知將法付何人○蜀水在今筠州
米山縣北三里按晉書地理志云蜀水源出縣內小界山東流五百九十
里入南昌縣漳水合耆老傳云仙人許遜為旌陽縣令有奇術晉末人皆
疾癘多往蜀詣遜請救與水投之上流疾者飲之無不愈也邑人敬其神
異故以蜀水為名元豐間高麗僧統義天以華嚴大教慕學於錢塘淨源
法師躬朝上國當世宗匠悉皆參禮至如大覺圓照諸禪師皆有問答
摹印別行然泥在文字之學知解之外詰無所得嘗問佛印元禪師曰裴
休愛黃蘗重圭峰優劣如何元曰在黃蘗為優天曰何以知之元曰嘗讀
裴休所作圭峯塔銘序云休與師於法為昆仲於義為朋友又嘗覽傳燈
錄裴公贈黃蘗詩云擬欲事師為弟子不知將法付何人其愛重優劣可
知矣人皆以為名對**式芳塵**式法也芳塵筠州黃蘗希運禪師也**斷際**生閩方幼從本州黃蘗**李相國**唐
山出家後嗣百丈之道裴相國事以師禮以師酷愛舊**李相國**唐
山常名師為黃蘗唐大中年終於本山救謚斷際禪師

翺字習之幼勤於儒博學好古為文尚氣質正元十四年登進士第授校
書郎三遷至京兆府司錄參軍元和初轉國子博士史館修撰尋權知職
方負外郎十五年六月授考功員外郎並兼史職七月初出為朗州刺史
大和初入朝為諫議大夫尋以本官知制誥三月二日拜中書舍人以繆
舉栢耆坐是左授少府少監俄出為鄭州刺史五年出為桂州刺史御史
中丞充桂管防禦使七年改授潭州刺史湖南觀察使八年徵為刑部侍
郎九年轉戶部侍郎七月檢校戶部尚書襄州刺史充山南東道節度使
會昌中卒謚曰文翺不嘗執國政或謂相國者誤矣為朗州刺史時聞藥
山惟儼禪師立化屢請不起乃躬入山謁之會師看經殊不顧揖侍者云
太守在此翺性褊急乃曰見面不如聞名師呼太守翺應叱師曰何得貴
耳賤目翺拱手謝之曰如何是道師以手指上下曰會麼翺曰不會師曰
雲在青天水在餅翺乃忻愜作禮述偈云鍊得身形似鶴形千株松下兩
函經我來問道無餘事雲在青霄水在餅翺與韓愈柳宗元劉禹錫為文
會之交自相述古言法六籍為文黜浮華尚理致言為文者韓柳劉焉韓
愈常論仲尼既沒諸子異端故荀孟復之楊墨之流洗然遺落殆周隋之
世王道弗興故文中子有作應在乎諸子左右唐興房魏既亡失道尚華

至有武后之弊安史之殘吾約二三子同致君復堯舜之道不可放清言而廢儒縱梵書而猶夏敢有邪心歸釋氏者有渝此盟無享人爵無永天年先聖神明是糾是殛無何朝邂逅於儼禪師頓了本心未由戶部尚書襄州刺史充山南東道節度使復遇紫玉禪翁且增明道趣著復性書上下二篇大抵謂本性明白為六情玷汙迷而不返今牽復之猶地雷之復見天心矣即內教之返本還源也其書露而且隱蓋而又彰其文則象繫中庸隱而不隱釋教其理則從真捨妄彰顯自心弗事言陳唯萌意許也韓劉覽之嘆曰吾道萎遲朝且逃矣見宋僧傳

列星 史記天官書曰太微宮五帝坐後聚二十五星蔚然曰即位漢明帝時館陶公主為子求即帝不許賜錢一千萬曰天即官上應列星出宰百里非其人其殃

藥嶠 渠廟切山

緬 彌遠切

台輔 春秋曰三公上應三台星故曰台輔

藩 民受

維 上甫煩切籬也周禮九州之外曰藩國

仙都 廆之山名世傳黃帝外遐之處

太守 漢景帝改郡守為太守

襄帷 東漢賈琮字孟堅東郡聊城人也舊交趾土多珍產前後刺史率多無清行故吏民怨叛中元元年交趾屯兵反執刺史

及合浦太守有司舉琮為交趾刺史琮到部訊其反狀咸言賊斂過重百姓莫不空單京師遙遠告冤無所民不聊生自活故聚為盜賊琮即移書告示各使安其資業誅斬渠帥百姓以安巷路為之歌曰賈父來晚使我先反今見清平吏不敢飯復徵拜為冀州刺史舊典傳車驂駕垂赤帷裳迎於州界及琮之部外車言曰刺史當遠視廣聽糾察美惡何有反垂帷裳以自揜塞乎乃命御者褰之百城聞風自然竦震

化條 漢書刺史六條分化顏師古云漢官典職儀云刺史班宣周行郡國省察治狀黜陟能否斷治冤獄以六條問事非條所問即不省一強宗豪右田宅踰制以強陵弱以衆暴寡二千石不奉詔書遵承典制背公向私旁詔守利侵漁百姓聚斂為奸三二千石不郵疑獄風勵殺人怒則在刑喜則淫賞煩擾刻暴剝截黎元為百姓所疾山崩瓦裂杖祥訛言四二千石選署不平苟阿所愛蔽賢寵頑五二千石子弟恃怙榮勢請託所監六二千石違公下比阿附豪

經緯 下于貴切文能經天武能緯地有武強通行貨賂割損正令

開士 應法師云梵語菩薩此言開士謂以法開導之士前秦符堅賜沙門有德解者名曰開士

恢 紙曰棧

苦回切大 **覲** 徒的切 **夜光** 史記隋侯祝元暢因之齊道上見一蛇也張也 **覲** 見也 **夜光** 將死遂以水洒摩傳之神藥而去忽一

夜中庭皎然有光意謂有賊遂案劔視之迺見一蛇啣珠 **焦桐** 東漢

在地而往故知前蛇之感報也以珠光能照夜故曰夜光 **焦桐** 蔡邕

字伯喈陳留人也避地吳會吳人有燒桐而爨者邕聞火烈之聲知其良

木因請而裁為琴果有美音而其尾猶焦故時人名曰焦尾琴焉又在陳

留日聞鄰人彈琴於屏巷潛聽之謂鄰人曰公彈琴何為有殺心鄰人曰

向吾鼓絃見螳螂方鳴蟬相去而未飛螳螂為之一前一却吾心聳然惟

恐螳螂之失也此豈為殺心而形 **排** 步皆切 **罔象** 當作象罔黃帝

於聲者乎邕然之其妙聽若此 **罔象** 遊於赤水之北

登乎昆崙之丘而望還歸遺其玄珠使智索之而不得使離朱索之而不

得使契詭索之而不得乃使象罔象罔得之見莊子契口懈切詭口豆切

塞 請 上蘇 **四河** 一宛伽二尼連三信度 **枯枿** 下五割切 **蹤**

橫 上當 **黃頭** 梵云迦毗羅此言黃頭以佛生迦毗 **碧眼** 初祖

作縱 **黃頭** 羅國就生處而稱佛為黃頭大士也 **碧眼** 達摩

大師眼有紺青之 **離微** 寶藏論其出微其入離知入離外塵無所依

色故稱祖曰碧眼 **離微** 知出微內心無所為內心無所為諸見不能

移外塵無所依萬有不能羈又離者體不與物合亦不與物離五色不能

汗五音不能亂微者體妙無形無色無相應用萬端而不見容離微二字

夜光

史記隋侯祝元暢因之齊道上見一蛇

焦桐

東漢

罔象

當作象罔

排

步皆切

罔象

遊於赤水之北

枯枿

下五割切

蹤

伐木餘也

黃頭

羅國就生處而稱佛為黃頭大士也

碧眼

初祖

寶藏論其出微其入離知入離外塵無所依

知出微內心無所為內心無所為諸見不能

移外塵無所依萬有不能羈又離者體不與物合亦不與物離五色不能

汗五音不能亂微者體妙無形無色無相應用萬端而不見容離微二字

道之 **闌** 落干切 **少林** 少林寺乃魏沙門跋陀製菩提達磨梁大通

妙也 **闌** 晚也 **少林** 元年泛舶至此土會武帝問答不契遂之魏

之洛陽止于嵩山少林寺面壁而坐終日默然如 **花未** 當作

是九年得二祖可以傳其法舊作普通八年誤矣 **花未** 花木 **庾嶺**

六祖盧行者自密授衣法是夜潛遁有道明者與數十人躡迹而追至大

舉之如 **仲尼** 伯雪 温伯雪南國賢人也適齊舍魯仲尼見之而

山不動 **仲尼** 伯雪 温伯雪南國賢人也適齊舍魯仲尼見之而

不言何也仲尼曰若夫人者目擊而 **傾蓋** 傾蓋非温伯雪乃程子也

道存矣亦不可以容聲矣見莊子 **傾蓋** 家語孔子之郊逢程子於

塗傾蓋而語終日甚相親顧謂子路取束帛以贈先生子路屑然對曰由

聞士不中間見女嫁無媒君子不以交禮也有聞又顧謂子路子路又對

聞士不中間見女嫁無媒君子不以交禮也有聞又顧謂子路子路又對

聞士不中間見女嫁無媒君子不以交禮也有聞又顧謂子路子路又對

聞士不中間見女嫁無媒君子不以交禮也有聞又顧謂子路子路又對

聞士不中間見女嫁無媒君子不以交禮也有聞又顧謂子路子路又對

聞士不中間見女嫁無媒君子不以交禮也有聞又顧謂子路子路又對

聞士不中間見女嫁無媒君子不以交禮也有聞又顧謂子路子路又對

聞士不中間見女嫁無媒君子不以交禮也有聞又顧謂子路子路又對

聞士不中間見女嫁無媒君子不以交禮也有聞又顧謂子路子路又對

聞士不中間見女嫁無媒君子不以交禮也有聞又顧謂子路子路又對

聞士不中間見女嫁無媒君子不以交禮也有聞又顧謂子路子路又對

聞士不中間見女嫁無媒君子不以交禮也有聞又顧謂子路子路又對

聞士不中間見女嫁無媒君子不以交禮也有聞又顧謂子路子路又對

如初孔子曰由詩不云乎有美一人清陽宛兮邂逅相遇適我願兮今程
子天下賢士也於斯不贈則終身不能見也傾蓋駐車也傾仄也郊音談

麟鳳 瑞應圖云麟鳳龜龍國之四瑞麟仁獸也四靈之首鳳王者之
嘉祥為鳥之長龜水族之靈介蟲之長龍鱗蟲之長亦謂之四

靈又云麟有五彩腹 **巢許** 逸士傳許由字仲武潁川陽城人隱於箕
下黃高一丈二尺山師於齧欽依山而食就河而飲堯知其

賢讓以帝位由聞之乃臨河洗耳有巢父者飲犢 **蟾印** 上月光也
牽而避之日惡吾水也後卒堯封其墓曰箕公

踏 徒到切 **不知為貴** 肇云如曰不知則公貴矣 **就鳥峯** 西城記云梵語
踏踐復也

山此云鷲峰即釋尊說法華之地出王舍城最為高顯故表出 **壞衲**
過二乘以多栖鷲鳥因以名焉又云山形以鷲頭亦名鷲頭峯

壞衲指迦葉也迦葉頭陀第一著壞衲衣十誦云衲衣有十利一在羶衣
數二少所求索三隨意可坐四隨意可卧五浣濯易六少蟲壞七易染八

難壞九更不須餘 **熊嶺** 即達磨塔所也塔記云大師化緣已畢傳法
衣十不失求道 **熊嶺** 即達磨塔所也塔記云大師化緣已畢傳法
夜十不失求道

也葬於熊耳山起塔定林寺顏師古云熊耳山在順陽北益陽縣東其山
兩峯狀若熊耳因以名焉與少林相去三百餘里據此非二祖立雪之處

蓋指事 **索索** 昔各切懼 **苑轉** 當作 **平闐** 上房連切下音
之誤也 貌又散也 宛轉宛轉 田平闐盛貌 弁

當作辨別也弁皮變切 **虎兇** 下徐妹切青色一 **石窻** 四明記云
周冠名非義下倣此 角似牛重千斤 山之上

自然石窻四面 **掣斷金鑲** 禪月覽李白集詩常思李大白仙筆
透明故曰四明 驅造化玄宗致之七寶牀虎殿龍樓

無不可一朝力士脫靴後玉上青蠅生一箇紫皇案前五色麟忽然掣斷
黃金鑲五湖太浪如銀山滿船載酒搥鼓過賀老成異物顛狂誰敢和寧

知江邊墳不 **輕舍** 書洽 **七星** 七星劍飾也西京雜記云高祖斬
是猶醉卧 切 白蛇劍劍上有七星珠九華玉以

為飾雜廁五色瑠璃為匣劍在室中光影猶照於外與挺劍不殊 **把欲**
十二年一加磨釜刃上常若霜雪開匣拔鞘輒有風氣光彩射人

贈行人當作 **卞和** 楚人卞和獻玉於楚厲王王曰石也遣使削一足
欲把贈行人 及武王即位和又獻之武王復怒又削一足至楚

文王立和抱璞哭於荆山之下文王召而謂曰則足者何怨乎曰不怨則足而怨真玉以為凡石忠事以為慢事是以哭之文王乃使工剖石乃真玉也文王嘆曰哀哉二先君易則人足而難於剖石令和果是璧乃國寶也見韓子

母彼切 慷慨 上苦朗切下苦 曲木據位 韶陽雲門大師云 諸方老秃奴曲木

禪牀上坐求名求利問佛答佛問祖答祖痛乘送尿也三家村裏老婆傳口令相似識甚麼好惡惣似者般底水也難消利刀斬却百千萬億箇有甚麼

過 楚旬 堂練切 彘累 力追切說文綴得理也 尺 理之切

毫曰 規矩 方曰矩 周行 瑞應經云菩薩示生即行七步一手

網 古即切綱 部 音 春雨 春雨如膏 春雲 易通卦驗曰立春

水春分正陽雲 出振如白鶴 枯菱 古哀切 離離 當从草作 維風 維辭 幽

石 公羊傳曰雲觸石而生層士而合 一花 達磨謂可祖曰內傳法

以定宗旨後代澆薄疑慮競生但出此衣并吾法偈用以表明 獨 運孤

聽吾偈曰吾本來茲土傳法救迷情一花開五葉結果自然成 態 他代

三板十三 行脫運字 歷 魏游梁 見少 矚 之欲切 羈 居宜切 態 他代

態美 貌也 垂天 雲垂於天莊生 意 於其切 悠悠 夷周切 苗 苗

上戶威切下徒威 萬卉 許貴切草 感 子六切 皴 側救 敵

當作酬敵謂遠赴酬問 寒山老 天台寒山子本無氏放始豐縣西 七十里有寒閣二巖子嘗居寒巖

敵應群機離冤也非義 中故以名焉容貌枯悴布掃零落以樺皮為冠曳大木屐時來國清寺就 拾得取菜淨食之或廊下徐行或時叫噪寺僧以杖逐之翻身撫掌大笑

雖出言如狂 白雲抱幽石 寒山子詩云重巖我卜居鳥道絕 而有煮趣 人迹庭際何所有白雲抱幽石住

茲不記年屢見春冬易寄
語鍾鼎家虛名定無益
蘭芷 左思齊都賦曰其草則有杜若蘅菊

語曰芝蘭生於深林
不以無人而不芳
空生 梵云須菩提又云蘇補底迦此有三義翻
譯一曰空生謂初生之時家室盡空以表

解空之相二曰善現謂生時種種善瑞顯現三曰善吉謂生已相師占之
云此子唯善唯吉西域記云本東方青龍陀佛影化釋迦會下今為禪者

之通稱謂參玄
嶺南 黃梅密付老盧衣孟
奔馳為嶺南之歸
鄙彼 論語或問子西

彼哉說者曰
言無足稱也
伊予 猶是
古人有言 貫休擬君子有所思我
愛尹吉甫思賢作商頌

我愛楊子雲理亂皆如鳳振衣中夜起露華香旖旎撲碎驪龍明月珠敲
出鳳凰五色髓陋巷蕭蕭風枅枅緬想斯人勝珪璧寂寞千載不相逢無

限浮生盡虛擲君不見沈約
道佳人不在斯春光為誰惜
驪龍 龍即奚切黑
色龍也
頻彈指 雲巖巖
初參百

丈海侍左右廿年不悟玄旨彈指
振然下山後謁藥山方乃契悟
八絃 淮南子云天有九部八紀地
有九州八桂九州之外有八

挺挺之外有八絃
安南方之絃曰反戶西南方之絃曰夾土西方之絃曰沃野西北方之絃
曰沙所北方之絃曰委羽故曰四方四角謂之八絃

八絃之外有八極又九夷八狄七戎六蠻謂之四海
寥沈 下呼決切
寥沈空貌

藹藹 於蓋切
盛貌
天驥 几利切天馬
疾步也
大鵬 步登
切北

冥有魚其名曰鯤鯨之大不知其幾千里也化而為鳥其名為
鵬鵬之背不知其幾千里也怒而飛其翼若垂天之雲見莊子
湛盧

吳王劍名也筆談云古劍名
湛盧者謂其湛湛然黑色也
射斗牛 晉書雷煥善天文張華因望
斗牛間常有異氣乃邀煥夜

登樓仰視煥曰僕察之矣乃寶劍之精上於天在豫章鄴城縣界華乃
薦煥為豐城令煥至修獄掘基得石匣有雙劍光甚艷發使送一與張公

一留自佩華後被誅劍遂失煥卒子為州從事佩父劍之延平於腰
間忽躍墮水使人投之但見兩龍長數丈燔瑩有文章投者懼而返
點

額 水經云鱣鮪出鞏穴三月則上度龍門得度為龍
美否則點額而還鱣張連切鮪羽軌切二魚名
雲蘿 女蘿也
博物志

國立公文書館
National Archives of Japan

云寄草木生根不著地而

洲渚

上音州爾雅曰水中可止曰洲下章條葉藹然如植即菟絲也

大般若云善現白佛云何菩薩為與世間作洲渚故發趣無上正等菩提佛言譬如巨海大小河中高顯可居周回水斷說名洲渚如是善現色前後際斷乃至諸佛正等菩提前後際斷由此前後際斷一切法斷此一切法前後際斷即是寂滅即是微妙即是如實謂空無所得色斷愛盡無餘

離染永滅涅槃菩薩欲為有情開示寂滅微妙之法是為世間作洲渚故發趣菩提

園林

華嚴普賢菩薩答普

種園林所謂生死是菩薩園林無狀捨故教化眾生是菩薩園林不疲倦故

王子年拾遺云周穆王即位三十二年巡行天下馭八龍之駿二名絕地足不踐土二名翻羽行越飛禽三名奔宵夜行萬里四名越影逐日而行

五名踰輝毛色炳耀六名超光二形十影七名騰霧乘雲而趨八名挾翼身有肉翅徧而駕焉佛本行經云我念往昔有一馬王名難尸行疾如風

時有五百人入海求寶忽值惡風吹至羅刹國其國多有羅刹女即往救接與彼娛樂時女謂諸商人曰是城南面不得從彼而去有一商主自生

憚

徒案切懼也難也

十影神駒

背

色祥麟

本行經云昔者菩薩身為鹿王厥體高大身毛五色眾鹿伏從數千為群國王出獵群鹿分散投巖隨阮盡樹貫棘

摧破死傷所殺不少鹿王觀之哽噎吾為眾長宜當明慮凋殘群小罪出我也徑自入國乃到殿前跪而言曰小畜貪生寄命國界卒逢獵者群類

奔逃或生相失或死狼藉天仁愛物實為可哀願自相選曰供太官乞知其數不敢欺王甚奇之曰太官所用曰不過一不知汝等傷死甚多若

實如之吾誓不獵鹿王退還悉命群鹿具以斯意群鹿伏聽自相差次應先行者每當就死過辭其王王為涕泣誨喻之曰浮世皆爾孰有免之鄉

疑念以何等過不聽南去即執利刀尋往所禁之處見一微徑甚可畏懼狀如地獄近城有一高樹即上觀看見彼城中多有死人或有食半或唯

筋骨是諸苦人仰觀樹上作如是言汝今濟拔於我我本商人五百同伴船破至岸遭羅刹女先受五欲入此城中已被食半商主曰頗有方便得

脫是苦苦人曰有一方便至十五日有一馬王來詣海岸出人聲言誰欲渡彼大鹹海水我今安隱得度彼岸若值馬王即免斯苦商主聞已即告

諸人慎莫放逸共詣彼處見於馬王時彼馬王語諸商人汝等莫生染著可乘我替或執我身脚足支節馬即飛騰行疾如風度海彼岸

五

五

五

五

路念佛仁教慈心向彼人王慎無怨矣日日若茲中有應行者而身有胎
日死不敢避乞須挽身更取其次欲以代之其次頓首涕泣曰必當就死
尚有一日一夜之生斯須之命時至不恨鹿王不忍枉其生命明日道衆
身詣太官厨人識之即以上聞王問其故辭答如上王愴然為之流涕豈
有畜獸殺身濟衆吾為人君日殺衆生王遣鹿去還其本居敕一國界
若有犯鹿者與人同罰祥麟今引鹿王緣鹿非麟文者之飾辭耳

甌頻磨

音令滴爾推云甌甌謂之甌郭璞云甌甌也昔馬祖嘗庵
居但務坐禪一日讓和上謂曰汝坐禪圖甚麼祖曰圖作

佛讓遂取一片磚磨於庵前祖曰磨磚何為讓曰欲作鏡祖曰磨磚豈得
作鏡讓曰磨磚既不作鏡坐禪豈得成佛祖遽然而起曰如何即是讓曰
如人駕車車若不行打車即是打牛即是祖無對讓又曰汝學坐禪為學
坐佛若學坐禪禪非坐卧若學坐佛佛非定相於無住法不應取捨汝若
坐佛即是殺佛若執坐相非達其理

盧公語

中宗神龍初遣內侍薛簡詔六祖赴闕
祖辭以疾薛簡因問祖曰京城禪德皆

云欲得會道必須坐禪習定若不因禪定而得解脫者未之有也此理如
何祖曰道由心悟豈在坐也經云若見如來若坐若卧是行邪道故無所
從來亦無所去若無生滅是如來清淨禪諸
法空寂是如來清淨坐究竟無證豈況坐邪

蒂

正作抵音
帝根也

希聲

老

曰大音

醫

於計切目
生障也

子州

史記子州字支堯以天下讓許由由
不受又讓子州州曰以我為天子可也

雖然我適有幽憂之疾方
且治之未暇治天下也

單卷

單姓卷名舜以天下讓卷卷曰予立
於宇宙之中冬日衣皮毛夏日衣葛

締春耕種形足以動勞秋收斂形足以休食日出而作日
入而息消搖於天地之間而心意自得吾何以天下為

歸去來

晉陶潛為彭澤令是時郡遣督郵至縣吏當束帶見督郵潛乃嘆曰我不
能為五斗米折腰向閭里小兒乃自解印綬將歸田里因而命篇云歸去
來辭見陶潛集

甄別

上居延切察也
下輩列切辨也

曠排

猶遠
去也

沾待

沾賣也語云
沾之哉我待

賈者

忽致

致當作置弃置
也致至也非義

譏褒

上幾音下博毛
切譏諶褒贊也

衣械

古得
切衣

前襟

一尋

六尺

韜光

它刀切
藏也

八

駿

穆天子傳天子之八駿
一曰赤腰二曰盜驪三

曰白犧四曰驊騮五曰騶耳六曰渠黃七曰
踰輪八曰山子驪音離馬深黑色騶音綠
觀氣四祖大師謂衆曰吾武德中遊廬山

登絕頂望破頭山紫氣如蓋下有白氣橫分六道汝等會不衆皆默然
五祖曰得非和上它後橫出一枝佛法否祖曰然即牛頭頰融是也師

子話雲巖參藥山次山問聞汝解弄師子是否曰是弄得幾出曰
弄得六出我亦解弄曰和上弄得幾出我弄得一出曰一即六

六即一後到瀉山山曰聞長老在藥山弄師子是否曰是長弄耶
還有置時曰要弄即弄要置即置置時師子在甚麼處曰置也置也

戩戩當作揚陟革切戩色責切剔它歷切西江水龐蘊居士

問云不與萬法為侶者是甚麼人祖曰待汝一口吸盡西江水即向汝道

作陵侵也披義切扣音口凌晨上

下皆倣此即達磨大師所傳袈裟至六祖遂留於曹溪屈昫梵
屈昫語此云大細布緝木絲華心織成其色青黑裏以碧

宋夢能大師請衣却歸曹溪至七百命中使楊崇景奉而置之昫音舜

花偈初祖達磨傳法劉陽叟劉陽當作潯陽邑名也即潯州

迹自屢于時始為二夏僧因避世混俗於長沙潯陽石霜慶諸禪師受道書法印道

陶家坊人不之識洞山僧訪而得之遂辟居石霜山希冀几利切動

天地貫休擬古別離離恨如旨酒古今飲皆醉只恐長江水盡是兒

蓬島即蓬萊山也其宵征宵夜也征行也詩肅百城華嚴

童予自福城東六塔廟與五衆等禮文殊師利發菩提心已漸次南行
歷一百一十城見五十二善知識至彌勒樓閣前自言大聖開樓閣門令

我得入時彌勒菩薩前誦樓閣彈指惠理西域異僧慧理指今靈隱

出聲其門即開命善財入入已還閉惠理西域異僧慧理指今靈隱

飛來峯曰此吾國靈鷲小峰何時飛來至此頌樓閣緣見抗可浪

洲齊曰營州茵於真切三十四老西域共八祖支那六祖然達磨來此土為初祖實三十四也頽

綱上杜回切襲爾似入切瓊玖上渠營切下舉有功王名詩投我以木桃報之以瓊玖

龍騎當作龍驥睥睨上匹詁切下奴計切視也射虎西漢李廣北平出獵見草中石以為

虎而射之中石沒鏃視之石也因復更射之終不能入矣又韓詩外傳熊渠子夜行見寢石似虎彎弓射之沒金飲羽葛稚川西京雜記云李廣與

兄弟共獵於真山之北見卧虎焉射之一矢即斃斷其髑髏以為枕示服

射之矢飲羽進而視之乃石也其形類虎退而更射鏃破箬折而石不傷

余嘗以問揚子雲雲曰至誠則金石為開予應之曰昔人有遊東海者既

而風惡舩漂不能制船隨風浪莫知所之一日一夜得至一孤洲共侶歡

然下石植纜登洲煮食食未熟而洲沒在舩者斫斷其纜舩復漂蕩向者

孤洲乃大魚怒掉揚鬣吸波吐浪而去疾如風雲在洲上死者十餘人又

予所知陳縞質木人也入終南山採薪還晚趨舍未至見張丞相墓前石

馬謂為鹿也即以斧搗之斧缺柯折石馬不傷此二者亦至誠也卒有沈

溺缺斧之事何金石所感之偏乎子雲無以應予斃音弊頓化也渡所留

切小觀馬秦穆公使伯樂舉人求馬伯樂舉九方堙求馬三月而反

便也觀馬曰得馬矣在沙丘牡而黃及馬至則牝而驪公謂伯樂曰

子所求馬者毛色牝牡不知敗矣伯樂太息曰一至此千堙之所觀者

天機也得其精而忘其靈見其內而忘其外也果得千里馬見淮南子

龍人楚王夫人嘗夏乘涼抱鐵柱感孕後產一鐵楚王令干將鑄以

闕於匣中常聞悲鳴王問群臣臣曰劍有雌雄鳴者憶雄耳王大怒即收

干將殺之于將知其應乃以劍藏屋柱中因囑妻莫耶曰日出北戶南山

其松松生於石劍在其中妻後生男眉間尺年十五問母曰父何在母乃

述前事父思惟剖柱得劍日夜欲報楚王王亦慕覓其人宣言有得眉間

尺者厚賞之尺遂逃俄有客曰子得非眉間尺耶曰然客曰吾龍山人也

能為子報父讎尺曰父昔無辜枉被荼毒君今惠念何所須耶客曰當得

子頭并子劍尺乃與劍并頭客得之進於楚王王大喜客曰願棄之王遂

投於鼎客給於王曰其首不爛王方臨視客於後以劍擬王頭墮鼎中於

是二首相齧客恐尺不勝乃自刎以助之三
頭相齧亦俱爛見孝子傳給音待欺也
崢嶸 上士耕切下
曾

閒 古寬
切 葩 溥巴切
卷席 問曰是甚麼丈曰野鴨子曰甚麼處去
丈曰飛過去祖遂引手搗百丈鼻頭丈作痛聲祖曰何曾飛過
丈於是大悟至明日祖陞堂丈出卷却面前禮拜席祖便下座
揜耳

丹霞天然禪師初參石頭因緣相契躬執爨役凡三年忽一日石頭告衆
曰來日刻佛殿前草至來日大衆與童行各備鋤鏹割草唯師以盆盛水
洗頭於和上前胡跪石頭見而笑之便與剃髮方與說戒法師乃揜耳而
去後謁馬祖入僧堂騎聖僧項衆皆驚呼祖見之曰我子天然下來師下
作禮曰謝

師賜名
曹溪流 見雲門錄
止水 莊子云人鑒於止水而不
此頌意反

莊語也
皮髓 達磨大師欲返天竺乃命門人曰時將至已汝等盍
字而為道用師曰汝得吾皮尼惣持曰我今所解如慶喜見阿闍佛國一
見更不再見師曰汝得吾肉道育曰四大本空五陰非有而我見處無一

法可得師曰汝得吾骨最後慧可禮拜
依位而立師曰汝得吾髓遂傳衣鉢
石頭有言 青原思令石
往南嶽讓和上颺曰待汝回吾有箇鈿斧子與汝住山遷至彼未呈書便
問不慕諸聖不重已靈時如何讓曰子問大高生何不向下問遷曰寧可
永劫沈淪不慕諸聖解脫讓便休遷回思曰書達否遷曰書亦不達信亦
不通思曰作麼生遷乃舉前話復云去時蒙和上許鈿斧子便請思垂下
一足遷

便禮拜
古之送人 子路將行辭於孔子子曰贈汝車乎贈汝言乎
忠則無親不信則無復不恭則失禮慎
此五者子路曰由請終身奉之見家語
新豐曲 洞山价唐大中末
之也一日示衆云兄弟初秋夏末或東去西去直須向萬里無寸草處去
始得又曰只如萬里無寸草處作麼生去因僧舉到石霜霜聞之乃云出
門便是草洞山聞乃曰

大唐國內能有幾人
杲杲 古老切日出也从日在木上故曰
在上為杲在下曰杳在中曰東也
光

陰 晉陶侃語人曰聖者惜
寸陰衆人當惜分陰
蒲柳 晉顧悅與文帝同年而髮早白帝
問之何也曰松柏之姿經霜彌茂

蒲柳之質音無禁**母**亡辭也**奪席**東漢戴憑字次仲汝南平輿人也正旦朝賀百僚畢會帝令群臣能說經者更

相難詰義有不通輒奪其席以益通者憑遂重坐**誦帚**正作帚增一

五十餘席故京師為之語云解經不窮戴侍中**誦帚**阿含云尊者

周利槃特性多暗鈍佛教使誦掃帚得掃忘帚得帚忘掃六年之中專心誦此意遂解悟而自唯曰帚者彗掃者除除彗即喻入正道蠢者喻三毒

垢也以入正道彗掃三毒垢所謂掃帚義者止謂此**伐木**詩伐木燕

矣深思此理心則開解得阿羅漢道彗似歲切帚也**伐木**朋友故舊

也自天子至于庶人未有不須友以成者親親以睦友賢不棄不遺故舊則氏德歸厚矣伐木丁丁鳥鳴嚶嚶出自幽谷遷于喬木嚶其鳴矣求其

友聲相彼鳥矣猶求友聲矧伊人矣不求友生**丁丁**中耕切伐木聲**濛濛**音蒙細雨貌**古人之**

言即大法眼頌寄復長老云渠渠渠我我我南**木羊兒**行齋長老嘗作頌寄雪竇云萬變施

也切恥**遺我**余貴切**木羊兒**為不繫時清風何必在東西有人問

也切恥**遺我**余貴切**木羊兒**為不繫時清風何必在東西有人問

也切恥**遺我**余貴切**木羊兒**為不繫時清風何必在東西有人問

也切恥**遺我**余貴切**木羊兒**為不繫時清風何必在東西有人問

也切恥**遺我**余貴切**木羊兒**為不繫時清風何必在東西有人問

也切恥**遺我**余貴切**木羊兒**為不繫時清風何必在東西有人問

也切恥**遺我**余貴切**木羊兒**為不繫時清風何必在東西有人問

我西來意石虎吞却木羊兒**不器**論語子曰君子不器包氏曰器者各周其用至

也**賺**當作詬佇陷切**銷爍**下當从金作鏢書藥切銷

也**賺**當作詬佇陷切**銷爍**下當从金作鏢書藥切銷

也**賺**當作詬佇陷切**銷爍**下當从金作鏢書藥切銷

也**賺**當作詬佇陷切**銷爍**下當从金作鏢書藥切銷

也**賺**當作詬佇陷切**銷爍**下當从金作鏢書藥切銷

也**賺**當作詬佇陷切**銷爍**下當从金作鏢書藥切銷

也**賺**當作詬佇陷切**銷爍**下當从金作鏢書藥切銷

白蘋者以其色青而花白也周處風土記曰萍蘋芥菜之名也太者蘋小者萍

十二敖龜列子湯問歸墟之中二曰負嶠三曰方壺四曰瀛洲五曰蓬萊其山高下周旋三萬里其頂平

純縞珠玕之樹皆叢生花實皆有滋味食之皆不死所居之人皆仙聖之種一日一夕飛相往來者不可數焉而五山之根無所連著常隨潮

波上下往還不得暫時焉仙聖毒之訐之於帝帝恐流於西極失群聖之居乃命禹彊使巨鼈十五舉首而戴之迭為三番六萬歲一交焉五山始

峙而不動而龍伯國有大人舉足不盈數步而暨五山之前一釣而連六鼈合負而趨歸其國灼其骨以數焉於是岱與負嶠二山流於北極沈於

大海仙聖之播遷者巨億計帝憤怒侵滅龍伯之國使阨侵小龍伯之民使短至伏犧神農之時其國人猶數十文按此止六鼈爾頌云十二諸方

五多建立故難措定然唯理是從

幾番 切 孚飯 上直離切下直誅 飛來雙白鶴篇曰五里一反顧十

靈光之猿攀掾而相追掾音 鶴望 里一裴回又文選指蓬壺而翻翰

望崑閬 王老師 池州南泉普願禪師鄭州新鄭人姓王氏得馬祖以揚音

地覓箇疑鈍 金闕 此思其所闕或君自思補闕過布以丹堊其下盡

雲氣仙靈奇禽怪獸之類以示萬民又 履水 韓詩外傳曰夫水者緣

闕者缺也門兩邊缺然闕闕自序也 傾蓋 見前頌傾蓋

重而下之似有智者履深不疑似有勇者障防而 傾蓋 同途不同轍

消似知命者歷險致遠似有德者或本作履冰 傾蓋 同途不同轍

夏雲 陶潛四時詩春水滿四澤夏雲多奇峯秋月揚明輝冬嶺秀孤

斂隨車蓋轉輕作葉還依樹為樓 乾城 苑法師云乾闥婆此云尋香

欲近城含愁上對影似有別離情 乾城 城謂十寶山間有音樂神名

而有耳角皆鬣江海中望如烈火而多變化天之將雨朝暮間吐氣黑靄結成樓臺屋欄分明一視之間變現闊狹高低故無措定

雨從何來 劉禹端公求雨於雲居山感應遂問雲居僧曰雨從何來居僧曰從端公問處來公喜而謝之膺却問曰問從何來公無語

風作何色 西禪東平與官負坐次西禪云風作何色官無語禪却問僧僧拈起衲衣云在府中鋪禪云用多少帛子僧云勿交

涉禪無語案門代云咄者話隨阿師見懷和上雲門室錄

波波稜稜 雪竇禪錄凡作語句未嘗妄發必有依據且如波波稜稜之語即僧問清平波波稜稜時如何平云為君不達僧云達後如何平曰休更茵茵陳陳又如大動不豎賞即僧問風穴刻舟求劍遠當

體事如何穴云大動不豎賞柴門草自深又頭長三尺知是誰即僧問洞山如何是沙門行山云頭長三尺頭長二寸又如今拋擲西湖裏即僧問

巖頭如何是道頭云破草鞋拋擲湖裏著又如五帝三皇是何物誰道黃金如糞土白月宮中天馬駒皆禪月歌詩中語也

九九 僧問雲門如何是向上一竅門云九九八十一又僧問如何是最初一句門云九九八十一又僧問以字不是八字不成未審

是甚麼字門云 **談訛** 上正作教胡交切溷教九九八十一 **眞** 當作眞合眼也 **曙** 常怨切曉

也 **毛毳** 楚稅切細 **象骨老師** 象骨即雪峰之別山以形似而稱雪峯存因送鼓山後有語云一隻

聖箭子射入九重城裏去也時太原孚云須勤過始得遂於中路把住云甚麼處去山云九重城裏去孚云忽遇圍逼又作麼生山云它家自有青

霄路孚云恁麼則離宮失殿去山云何處不稱尊孚便休去歸謂雪峯云一隻勝箭子被我拗折了也峯云它有語在孚云者老漢脚跟未點地

偃草 於殄切仰也論語 **毗城癡愛** 維摩詰經文殊師利云世尊殷勤致問無量居士是疾何所因起其生久如當云何滅維摩詰言從癡有愛則我

病生以一切衆生病是故我病若一切衆生得不病者則我病滅 **清拙** 潘岳閑居賦序曰拙者可以絕意乎寵

榮之事築室種樹消搖自得此清拙也 **裴巖** 當作襄巖居士龐蘊字方寓襄陽止道巖竇今襄陽有龐公巖初參石頭次謁馬祖與丹霞為友

後示疾州牧干公往省問居士乃曰慎勿空諸所有亦莫實諸所無善住

世間譬如影響言
訖枕公膝而化
難御音語
禁也
閉必別切
叶韻
嚙齒正作齧五
結切噬也
林樾

音越
堪為當作
堪與
偏索當作
徧索
捋即括切
手取也
后夜當作
後夜
擬寒

山擬比擬也
寒山子詩云白鶴啣苦桃千里作一息欲往蓬萊山
將此充糧食未達毛摧落離群情慘惻却歸舊來巢妻不子相識

城慶州之
仙都也
歌側上去宜
切傾也
飛瀑蒲木切山
泉急下也
再成古詩

此詩前有和于秘丞白髮詩一章蓋當時失於編錄故補之於此詩曰莖
莖鬢上絲偶對菱花照孰為當老顏我曾幾年少知音知未知相逢且相
笑

商山吟商山即四皓所隱之地皓為鬢眉交白老者之稱四皓
者一東園公二綺里季三夏黃公四角里先生顏師古

曰四皓稱號本起於漢更無姓名可稱知此蓋隱居之人匿迹遠害不自
顯秘其氏族故史傳無得而詳班氏不載於書諸家皆臆說一無取焉在

烏如在日見未
所出角音祿
芻狗老氏曰天地不仁以萬物為芻狗說者曰
東芻為狗祭祀所用事已則棄而指之
金

粟十門辨感論云維摩是金粟如來吉藏
師云事出思惟三昧經自云未見其本
靠若到切
相違也
戲靠師一
日見

安巖問曰春秋多少巖曰與陝府鐵牛同歲師
曰陝府鐵牛年多少巖無語師因戲作此頌
疏黑白所初切通
也演義九

云西域邪見九十五種為十一宗統收所計不出四見四見不出二因一
是無而忽有是曰無因二是所計處謬是曰邪因第十一無因論師計一

切萬物無因無緣自然而生自然而滅故此自然是常是萬物因此計一
切無染淨因如棘刺自絨鳥色非染鶴色自白瑜加第七云何因緣故彼

諸外道起如是見立如是法答謂見世間無有因緣或時歛爾大風卒起
或時一日寂然止息或時忽爾暴沙沫漫於一時間頓即空竭或時鬱爾

果木敷榮或一時間颯然衰頽由如是故起如是見立無因論又此方莊
生云夫鵠不日浴而白鳥不日黔而黑黑白之村不足以為辨說者曰鵠

白鳥黑稟之自然以文
會之正同無因邪見一
蠢尺尹切
動也
覲它典切
面慚也
歸帝鄉莊子夫
聖人有

道與物皆昌天下無道狀俗
上僊乘彼白雲歸于帝鄉
偃溪玄沙會中有道恁上座夜靜入室
禮拜云道恁與麼來乞和上慈悲

指箇入路玄沙云還聞偃溪水聲麼桃花靈雲勤自雪峯謁玄沙沙

憇云聞沙云從者裏入憇即鏡清也云那裏何似者裏雲曰也

祇是桑梓別無它故沙云怕然又云何不道雲曰道有甚麼難沙云便請

雲乃成頌三十年來尋劍客幾回葉落又抽枝自從一見桃花後直至如

今更不疑沙云灼然桑梓之能雲曰向道固非外物沙云是是雲曰不敢

不敢沙云諦當甚諦當其保汝未徹在雲曰和上還徹也未沙云與麼始

得雲曰亘古亘今沙云甚好甚好遂作偈送行云三十年來只如常幾回

落葉放毫光自此一出雲霄外圓音體性應法王右二緣見光化三年智

巖所集玄庭栢僧問趙州如何是祖師西來意師云庭前栢樹子僧

沙廣錄云和上莫將境示人師云我不將境示人僧云如何

是祖師西來意師云庭前栢樹子寶陀巖西域記云梵語寶陀洛伽山此言孤絕

云庭前栢樹子觀自在菩薩所居之山在南海中衆

寶宮殿與大菩薩而為眷屬未跡當作狎胡甲切石城金陵之石鶚五

切鳥嶽魚寒切宗炳曾次宗白蓮社雲史甲切吳河聲各

名嶽山之峰宗炳曾次宗白蓮社雲史甲切吳河聲各

西聽周朴詩湖州安吉縣門與白雲齊禹力不到處河聲流向融

老牛頭嬾融庵居山中以禪定為業人來輒不起皆謂之賦方遇切

敷布其瑞雪臘為瑞五六韓詩外傳云凡草木花五馬晉

覺

新蔡王騰發于井州於常山真定縣遇天大雪平銅駝北涼錄云先

地數丈雪融不積騰怪而使掘之得玉馬高數尺

駝出言虜犯者大雨雪沮渠灣鳥關切趙州關諗和上示衆云

蒙遂遣工取之得銅數萬斤

僧云如何是趙州關師云石橋是又問僧云甚麼處來南來師云還知有

趙州關否僧云須知有不涉關者師云者販私鹽漢中或以庭前栢與

茶去為趙靈槎博物志云天河與海通海濱年年八月有浮槎往來

州關誤矣不失信博望侯張騫乃多費糧食乘槎而去忽忽不

學晝夜奄至一處見城郭居室室中多織女唯一丈夫牽牛臨渚不飲驚

問之此人何由至此騫乃問此何處所曰君可往蜀問嚴君平乃如其言

君平日其年月日有客星犯斗牛。○因話錄云漢書載張騫窮河源言其奉使之遠實無天河之說唯張茂先博物志說費糧乘槎到天河見飲牛丈夫遣問嚴君平客星犯斗牛即此人也後人相傳得支機石持以問君平都是憑虛河之說今城都嚴真觀有一石呼為支機石皆云當時君平留之寶歷中于下第還家於京師途中逢官差遞失舛張騫槎先在東都禁中今准詔系有司取進不知是何物也先輩詩往往有張騫槎者相襲訛謬矣縱出雜書亦不足據也

雲 子計切說文云

狃 余救切獸名似猿

煙水茫茫 洛京慧林寺故光祿卿李愷居第祿山陷東都愷以居守死之子源少時以貴游干豪侈善歌聞於時及愷死悲憤自誓不住不娶不食肉居寺中五十餘年寺有僧圓澤富而知音源與之遊甚密促交語竟曰人莫能測一日相約蜀青城峨嵋山源欲自荊州泝峽澤欲取長安斜谷路源不可曰吾以絕世事豈可復道京師哉澤默然久之曰行止固不由人遂自荊州路舟次南浦見婦人錦襦負甕而汲者澤望而泣曰吾不欲由此者為是也源驚問之澤曰婦人姓王氏吾當為之子孕三歲矣吾不來故不得乳今既見無可逃者公當以符呪助我速生三日浴兒時願公臨我以一

笑為信後十二年中秋月夜杭州天竺外當與公相見源悲悔而為具沐浴易服至暮澤亡而婦乳三日往視之兒見源果笑具以語王氏氏以家財葬澤山下源遂不果行返寺中問其徒則既有命矣後十二年自洛適吳赴其約至所約聞葛洪川畔有牧童扣牛角而歌曰三生石上舊精魂賞月臨風莫要論慚愧情人遠相訪此身雖異性長存呼問澤公健否答曰李公真信亡然俗緣未盡慎勿相近唯勤修不墜乃復相見又歌曰身前身後事茫茫欲話因緣恐斷腸吳越山川尋已徧却回煙棹上瞿塘遂去不云所之後二年李德裕奏源忠臣子篤孝拜諫議大夫不就死寺中年八十矣○煙水茫茫蓋頌家自有深意且以文勢推之但創其速情爾不必涉事尤為簡當然吾教論受生經論備載三緣啐啄一不可差安有此身未滅而先託質已三年矣設以菩薩人隨意生身一多自在者如此澤又何必見錦襦而泣耶詳此乃好事者為之而理不可考

遺

我 余貴

呈似君 請道末後句此五當

難瞞 瞞當作謾欺也下做此

金

槌 槌當从金作鎚說文云鐵為黑

指南 古今注云黃帝與蚩尤戰於涿鹿蚩尤作大霧迷於

四方帝在車以指指南而示士三尺吾佛攝應歸真了無一相可得

卒擒蚩尤而斬之遂另指南車從真起應乃有千尺丈六三尺

之身以至猿猴鹿馬隨類化身三直陵切示懲也戒也革轍上古核切改

尺多引俱尸長者未見出於何經途轍也大士婺州義烏人齊建武四年五月八日生干雙林

也鄉傳宜慈家名翕天監十一年納劉氏女名妙光生普成普光二子嘗致書于梁武帝自号當來解脫善慧大士後會西域僧

嵩頭陀曰我與汝毗婆尸佛所發願今兜率宮衣鉢見在何時當還因命

照水觀影見圓光寶蓋即彌勒菩薩也德雲華嚴善財童子漸次南行向勝樂國登妙

求覓渴仰欲見德雲比丘經干七日見彼比丘在別山上徐步塗毒

而行見已往詣頂禮其足清涼疏王云忘所住位方為得旨鼓

泥桓經云佛告迦葉譬如良醫合和諸藥以塗其鼓若有衆闐戰被

復如是一切衆生聞共音聲嬉怒凝箭不樂菩提未發樂聞

意者犯四墮法及無間罪一切除愈唯除一闍提輩魚教切

毗耶離此云廣嚴維摩 **七者慕**揚子問明或問君子在治

者或引此緣則弋者何慕言不可慕也頌意弋者慕固反此義 **透法**

身見雲門錄上偈 **潦倒**上雲皓切下盧 **秋**即由切古頌云

師來去薪嗽嗽依 **祕魔巖**宋傳云名常遇姓陰范陽人出家於燕

舊開各各謂修真 **保福**死速道學者少有酬對唯晉州藿山景通即大禪佛也才到便逃

入懷中坐師於藿山背撫三下山便走出云三千里外訪我來 **謾人**漳州保福從展禪師四謾人一問僧殿裏是甚麼佛僧云和上

僧云誰是枯涸者師云我是僧云和上莫謾人好師云却是你謾我四問
浴主湯鍋闊多少主云請師量師便作量勢主云和上莫謾人好師云却
是你謾我 **緣生** 緣生即十二因緣亦名十二緣生解脫論云一無明者不
共相續心起心數法及迦羅邏色五六入者六內入六觸者六觸身七受
者六受身八愛者六愛身九取者四取十有者是業能起欲色無色有十
一生者於有陰起十二老死者陰熱曰老陰壞散名死也又於一剎那中
成十二因緣如眼見色癡人起愛於此時淨樂者心疑此謂無明思著是
無明緣行心著此行緣識知相應心數法及彼所造色緣故諸根清淨是
名色緣六入無明觸是六入緣觸喜觸緣受欲受緣愛以著取淨樂是愛
緣取以著思是取緣有彼法起是 **布鼓** 漢王尊為東平相謂王之太
有緣生往已老念散壞是死 **布鼓** 傳曰母持布鼓向雷門說者
曰雷門越之會稽城門也有大鼓越擊之 **鐵券** 僧問雪竇如何是緣
聲聞洛陽布鼓以布為鼓無聲也母音無 **鐵券** 生義師云金剛鑿鐵
券僧云學人不會師云開市裏牌僧云恁麼則 **名實無當** 肇法
行到水窮處坐着雲起時師云刊下券去願切

師云

夫以名求物物無當名之實以物求名名無得物之功物無當名之實非
物也名無得物之功非名也是以名不當實實不當名名實無當萬物安
在矣清涼國師云若實則名見面即 **春米** 當作春 **崔嵬** 上徂回
應知名若名即實召火即應燒口 **回切大** **空生巖中** 見後錄須 **圖書** 當作 **五老師子**
高也 **廬山記** 云棲賢寺寺之東北有五老峯歷歷可數中有師子
峰狀若刻削雲物隱映尤所肖似廬山之勝此最為優者 **居士** 凡
四德乃稱居士一不求仕宦二寡欲蘊德三居財大富四守道自悟又菩
薩行經云有居財之士居家之士居法之士居朝居山之士通名居士也
隈 烏灰切 **太湖** 吳地志云太湖在吳縣西南四十
倚也 **七百甲子** 趙州從諗俗壽一百廿歲嘗有人問師年多少師云一穿數珠數不足鎖
府塔記云師得七百甲子歟七百甲子乃泛舉一百廿之大數實一百一
十六歲餘八月凡 **連城壁** 史記趙國有卞氏壁秦欲以十五城易
四萬二十日也

商

割地相如許云璧有瑕取而指之因倚柱不還曰請割地齋戒五日方受璧王若急臣臣則頭壁俱碎王懼碎璧而不敢加害璧竟歸趙

風流水 古二曲名陳慕琴書云仲德作**嗚咽** 嗚心有所惡若吐也咽聲塞也**希聲** 見雲門錄

定乾坤句 雲門大師行脚時有官人問還有定乾坤句麼門云蘇嚕蘇嚕悉哩薩訶

八詠 唐沈約八詠登樓望秋月會圃臨春風秋至愍衰草寒來悲落桐夕行聞夜鶴晨征聽曉鴻解佩去朝市

披褐守**碧石雲** 日暮碧雲合佳人殊未來儒釋先輩往往謂湯慧休詩也雪竇多用此意如送僧云碧雲流本是詩家又和頑

書記云湯慧休辭豈易聞暮風吹斷碧溪雲是也按文選乃江淹擬慧休別怨詩實江淹作也

選佛 丹霞然始讀書禪客問云奚為然曰選官客曰選官何如選佛然因扣選佛之由欣然感悟後得法於石頭也

難兄難弟 東漢方子長文即陳群也與季方子孝光各論其父功德爭之不決谷於太丘太丘即陳寔元方季方父也太丘曰元方難為兄季方難為弟又晉王琰

字秀傑少有才藝名出於兄王詢之右語曰法護非不嘉僧彌難為兄法護詢小字僧彌抵小字也

芳菲 音妨妃芳香草也菲草盛貌

玄沙 玄沙名師備福州閩縣謝氏子幼以漁釣為業唐咸通初俄有出塵之志從芙蓉山靈訓受業三十落髮得戒於道立律

師布衲甚履食牛接氣而終日冥坐晚謁雪峯峯喜其善抖擻諸業居以頭陀稱之既得法於雪峰竟不它適晚居玄沙四方學者而輻湊焉嗣其道者頗盛如羅漢琛安國球皆師席之白眉也然門弟子得其法而抱道

嘉道者不可得而詳僧傳禪錄豈能悉數予嘗過抗之外沙瞻禮還鄉和上真身其石刻云師諱道勤闍越李氏子從師落髮二十受具得正法眼

藏於玄沙備建隆初入吳越抵錢塘之普安雖不開堂演唱而參玄入室者常盈五百興國丙子夏六月師忽謂侍僧曰吾還鄉矣僧莫之曉因索

筆書偈云還鄉寂寂杳無蹤不挂孤帆水陸通踊得故關田地穩更無南北與西東後三日止坐而盡壽六十臘四十五全身儼然今留院之北隅

雖庭宇頽圯而瞻禮者踵武不絕以師有還鄉偈盛傳於時故不以名顯遂号還鄉

袈裟 梵云袈裟此言不正色律云一切上色衣不得當和上云作袈裟葉疏曰字本作迦沙梁葛洪撰寧苑下添衣

言道服也**刻夜燈**竟陵王子良嘗夜集諸學士刻燭為詩四韻者刻一

成皆可觀**蘆芽穿膝**觀佛三昧海經爾時菩薩坐於樹下入滅

覽見南史**為蓋**魏文帝詩西北有**沙羅**此云高遠以

下如雨勸請菩薩當起飲食作是請時聲徧三千大千世界菩薩不覺有

一天子名曰悅意見地生草穿菩薩肉上生至肘告諸天曰奇哉男子苦

行乃爾不食多時喚**為蓋**浮雲亭亭如車蓋**沙羅**其林木森聳

聲不聞草生不覺**為蓋**出於餘木之上或翻堅固誤矣由莎羅與娑羅聲相近

也若呼堅固則轉舌言之若呼高遠則依平言之也**頽**下浪**磷磷**

力珍切石在**湯慧休**湯俗姓也古沙門多以俗姓或師姓稱之如

湍水間也**湯慧休**始稱釋氏譯十誦律乃見其文四河入海無復河名四姓出家同一釋種

甚有慚慨會出補句容令不得意而卒見沈約宋書顏延之每蘆湯慧休

鋒挺出名譽頓上至宋世祖孝武敕令還俗授揚州文學從事意氣既高

耳方當誤後生事**紅葉**志閑頌云僧家無事最幽閑近對青松遠對

庚為廣文博士學書病無紙知茲恩寺有柿葉**今古情**當作合古

數屋遂借僧房居止取紅葉學書歲久殆徧**今古情**情見它本

制作委巷中歌謠**紅葉**山詩句不曾題落葉恐隨流水到人間又鄭

耳方當誤後生事**紅葉**山詩句不曾題落葉恐隨流水到人間又鄭

槁木苦皓切莊子形**膺門**東漢孔融字文舉魯國人孔子廿世

膺以簡重自居不安接士賓敕外自非當世名人及與通家皆不得白融

欲觀其人故造膺門語門者曰我是李君通家子弟門者言之膺請融曰

高明祖父嘗與僕有恩舊乎融曰然先君孔子與君先人李老君同德北

義而相師友則融與君累世通家衆坐莫不嘆息大中大夫陳煒後至坐

中以告煒煒曰夫人小而聰了大未必奇融應聲曰**朕兆**上直引切

觀君所言將不早慧乎膺大笑曰高明必為偉器**朕兆**吉凶影兆

也**鶴樹**涅槃經爾時世尊娑羅林下寢卧寶牀於其中夜入第四禪

雙合為一樹南北上雙合為一樹垂覆寶牀蓋覆如來其樹即時慘

然變白猶如白鶴枝葉花果皮幹悉皆爆烈墮落漸漸枯悴摧朽無餘

雙合為一樹南北上雙合為一樹垂覆寶牀蓋覆如來其樹即時慘

然變白猶如白鶴枝葉花果皮幹悉皆爆烈墮落漸漸枯悴摧朽無餘

雙合為一樹南北上雙合為一樹垂覆寶牀蓋覆如來其樹即時慘

然變白猶如白鶴枝葉花果皮幹悉皆爆烈墮落漸漸枯悴摧朽無餘

然變白猶如白鶴枝葉花果皮幹悉皆爆烈墮落漸漸枯悴摧朽無餘

然變白猶如白鶴枝葉花果皮幹悉皆爆烈墮落漸漸枯悴摧朽無餘

跌

見雲門錄上

學步

莊子秋水壽陵餘子之學行於邯鄲未得國能又失其故行矣直匍匐而歸爾

大嚮

當作大饗周禮掌客主合諸侯而饗則具十二牢具百物諸侯為賓大饗尚服脩而已矣謂不享味也服丁貫切籝脯也

香飯

維摩詰經云爾時舍利弗心念日時欲至此諸菩薩當於何食時維摩詰知其意而語言佛說入解脫仁者受行豈雜欲食而聞法乎若欲食者且待須臾當令汝得未曾有食於是維摩詰不起于座居眾會前化作菩薩而告之言汝往上方界分度如此二恒河沙佛土有國名眾香佛号香積到彼如我辭曰維摩詰稽首世尊足願得世尊所食之餘當於娑婆世界施作佛事於是香積如來以眾香鉢盛滿香飯與化菩薩時彼九百萬菩薩但發聲言我欲詣娑婆世界佛言可往須臾之間與化菩薩至維摩詰舍維摩詰即化作九百萬師子之座諸菩薩皆坐其上化菩薩以滿鉢香飯與維摩詰香飯普薰毗耶離城三千大千世界語舍利弗諸大聲聞仁者可食如來甘露美飯大悲所薰無以限意食之使不消也有異聲聞念是飯少化菩薩曰勿以聲聞小德小智稱量如來無量福德四海有竭此飯無盡使一切人食端若須彌乃至一切猶不能盡於是鉢飯悉飽眾會其諸

食者身安快樂

鴛鴦

梵云舍利弗此言鴛鴦子以其母之眼如鴛鴦因母得名故云舍利子智慧第一辯捷無雙

鬱頭

藍

普耀經云世尊逾城出家至檀特山始於阿藍迦藍處三年學非想非非想定知非亦捨普

集經云菩薩於二月八日菩提樹下舉頭見明星悟道成佛欲先往報恩有神人報云阿藍迦已死七日鬱頭藍已死三日乃往鹿野苑度五俱輪

映

徒結切日具也

晡

奔謨切日加申時也

頂罩燒鍾

眾中或舉戴火鑠腹外道緣意甚不類嘗見蜀

僧云此蜀語也川人或譏人之無知則云燒鍾蓋却你頭徃徃喚作孟夏漸熱蓋雪實川人也

雨花

王遇劫從上而下曰雨

黃

金宅

黃金宅僧伽藍之惣稱也賢愚經云須達長者欲買園造精舍祇陀太子言若能以黃金布地令間無空者便當相與須達言

諸謹隨其價太子言我戲語爾須達言太子不應妄語便使人象負金出八十頃中須臾欲滿殘餘少地須達思惟何藏金足不多不少當取滿之祇陀問言嫌貴置之答言不也自念金藏何者可足當得補滿祇陀言佛必大德乃使斯人輕寶乃爾教齊且止勿更出金園地屬鄉樹木屬我

我自上佛共立精舍**鬧市**夾山和上垂語云鬧市裏識取天子百草頭上薦取老僧**授**姊末切**憍尸**

迦六欲天主帝釋也大智度論云昔摩伽陀國中有婆羅門名摩伽姓憍尸迦有福德大智慧知友三十三人共修福德命終皆生須彌山

頂第二天上摩伽婆羅門為天主三十二人為輔臣**俱胝老**婺州金華山俱胝和上始以庵居以尼實際激厲其志方有慕

大之心俄然天龍至庵因具陳實際到庵之緣扣之天龍豎一指示之師即顯悟將示寂之秋謂眾曰吾得天龍一指頭禪一生用不盡言訖奄化

天龍嗣大梅常即馬祖之的孫**糲竭節**梵云糲竭節此言杖智門祚和上綱宗歌云糲竭節拽路布靈利衲僧通一路師子

不捉麒麟兒猛獸那堪牀下顧糲或作刺即達切**露冕**東漢郭質字喬卿雒陽人拜荊州刺史引見賞賜恩寵隆異及到官有殊

政百姓便之歌曰厥德仁明郭喬卿忠正朝廷上下平顯宗巡狩到南陽時見嗟嘆賜以三公之服黼黻冕旒敕行部去幰帷使百姓見其容服以

彰有德每所經過吏人指以相示莫不榮之**蒼蒼**蒼蒼青青天之色穹穹窿窿天之形蓋以天地之大德以比無私之政治也

倚毗循毗倚也**生祠**古人有德政惠及生民往有遺愛去思為立生祠繪塑形像以四時饗之東漢王堂字敬伯廣

漢鄴人也永初中西羌寇巴郡為民患詔書遣中郎將尹就攻討連年不剋三府鑿堂治劇并郡守堂馳兵赴賊斬虜千餘級巴庸清淨吏民生為

立祠庸即上庸縣也鄴千私切**蒲團**當从浦作蒲水艸可以作席蒲搏蒲戲也非義**猿猱**下奴刀切猴也**綸**

言禮記緇衣子曰王言如絲其出如綸王言如綸其出如**紫袍**僧

古之所貴名與器焉賜人章服極則朱紫綠皂黃綬乃為降次故曰加紫綬必得金章今僧但受其紫而不金方袍非綬也尋諸史僧衣赤黃黑青

等色不聞朱紫按唐書則天朝有僧法朗等重譯大雲經陳符命言則天是彌勒下生為闍浮提主唐比含微故由之革命稱周法朗薛懷義九人

並封縣公賜物有差皆賜紫迦沙銀龜袋賜紫自此始也又玄宗時友愛頗至以寧王疾遣中使尚藥馳驚旁午唯僧崇憲醫効帝悅賜緋魚袋又

代宗永泰年中章敬寺僧崇慧與道士角術告勝中官聳庭玉宜賜紫衣一副除魚袋也今大宋降誕節賜其或內道場僧已著紫又賜紫羅衣三

事謂之重紫。都護西漢鄯吉會稽人也。以卒任從軍數出西域。繇是為郎。吉初破車師國。又降日逐王歸漢。威震西域。遂并護車師。以西北道故號都護。都護之置。自吉始焉。顏師古曰。並護南北二道。故謂之都護。都猶大也。功也。

百越。越圖經。百越。越之別名。百以種類不一之稱。亦名越。絕種破吳之惡。越惡絕也。或謂靈越言山海靈異所出。

信旗。崔豹古今注。信幡。古題表官号以為符信。故為信幡。若乘輿則畫白虎。取其義而有威信之德也。魏有東青龍南朱雀西白虎北玄武。畿內黃龍亦信也。今晉朝唯白虎

示信用。鳥取其飛騰輕疾也。一曰鴻鴈燕乙有去來之信是也。白蘋汀。古詩柳惲江洲採白蘋。惲嘗作吳興太守。為政清淨

入吏懷之。

祖庭事苑卷第三

祖庭事苑卷第四

睦庵 善鄉 編正

雲寶祖英下

三寶。實性論云。佛法僧何以名三寶。曰具六義。故一希有如珍寶等。二離垢不染。三勢力除貪去毒。四莊嚴。五最勝。六不改變。○報

恩經云。無師大智及無學法。名佛寶。盡諦無為。名法寶。聲聞無學功德。智慧名僧寶。○同相三寶者。一佛體上有覺照義。名為佛寶。軌則義邊。名為

法寶。遠諍過盡。是名僧寶。即以無漏界功德為體。二法上有覺性。即是佛寶。軌持即是法寶。法體無遺。即是僧寶。三僧上觀智為覺。佛寶軌則為法

寶。在眾無違。眾生故名僧寶。○同體三寶者。真如有覺性。名佛寶。真如有軌持。義名法寶。真如有和合義。名僧寶。○別體三寶者。此有二宗。一大乘

說三身如來。是佛寶。空教是法寶。三賢十聖。是僧寶。二小乘說丈六金身。是佛寶。四諦十二因緣。生空教法。是法寶。四果圓覺。是僧寶。○住持三寶

者軌金雕木繪塑形像是佛寶三藏文句是法寶剃髮染衣同一理事是僧寶○大方便報恩經優波離問佛若以法為師者於三寶中何不以法為初佛言法雖是佛師而法非佛不弘所謂道由人弘故以佛在初

或處

音杵

投報

詩投我以木此報之以瓊

攻襲以入切

泠泠

即心切清泠

廣唱

上音庚續也書迺廣載歌曰

蝕木垂力

切侵

俄屬

音燭連也

茱萸

下敷尾切文章貌

甘蔗

世尊別姓有五一瞿曇氏二甘蔗氏三日

種氏四舍夷氏五釋迦氏此五氏中趣舉一姓即是言吾佛也

蓮捧足

大論云佛足行時去地四指蓮花捧足而現印幅文

在空者人疑難親附在地者與常人同傷物命及汗其足故去地四指

玉毫

如來額廣平正相中有三相一者所謂白毛相佛初

生時王與夫人將太子詣阿私陀仙令相太子仙人初見太子眉間白毛旋生於白毫邊有諸輪郭隨白毛旋相師見毛長大即取其尺度量長短足滿五尺如琉璃筒又云眉間

白毫相光流出衆光作百寶色

揆星

乙諧切推也揆星謂月也即面如淨滿月貫休過寶道者詩云

經秦歷魏松子尺浴海揆星月一輪又般泥洹經云佛如明月弟子如明星與月相隨時佛好如是

螺髮佛言昔我在官乳母為我

沐頭時大愛道來至我所悉達生時多諸奇特有人若問我汝子之髮為長幾許我云何答今當量髮知其尺度即敕我伸髮母以尺量長一丈二尺五寸放已右旋還成螺文至我納妃沐頭母復量髮正長一丈三尺五寸我出家時天人捧去亦長一丈三尺五寸至於成道以髮示父王即以

手伸其髮從尼拘樓陀精舍至父王宮如紺琉璃遶城七匝大眾皆見若千色光不可具說斂髮卷光宛轉還住佛頂即成螺文○梁中大通五年

詔遣沙門釋寶雲往扶南國迎佛髮正長一丈二尺又中大通三年八月武帝改造阿育王寺塔出塔下舍利及佛爪髮髮青紺色衆僧以手伸之

亦長一丈二尺放之則旋屈如螺形見南史古今注云以螺有文章所以人髻婉轉

月眉

佛眉如初月相

脩綴紺色可觀已上三緣並見觀佛三昧經綴直利切密也

瓊花鬘

西域記云國中人物首冠華鬘身佩瓊

梵云俱蘇摩此云花梵云摩羅此云髮西域結髮師多用蘇摩那花行列結之以為長貫無間男女貴賤皆以莊嚴或首或身以為飾好在頭曰瓊

瓊花鬘

西域記云國中人物首冠華鬘身佩瓊

結之以為長貫無間男女貴賤皆以莊嚴或首或身以為飾好在頭曰瓊

任身日珞

曾月字

觀佛三昧經云是時世尊被僧竭支示曾德字令諸比丘讀誦德字已知佛功德智慧莊嚴於十字印中

說佛八萬四千功德比丘見讚嘆佛言世尊甚奇特但於曾字說無量義何況佛心所有功德

頂珠

佛頂珠即世尊頂圓如珠常放

光明非今繪塑者別加首飾也第二十九烏瑟膩沙相謂佛頂髮骨肉合

成量如覆拳青圓殊妙又僧伽羅剎經云佛世尊頂與髮常放光明世尊

有如是微妙之首牢堅無缺漏猶如圓蓋觀肉髻相無比無有飛見其頂

由旬

此云合也應也計度量合應如螺文髮常如人剃髮後七日形

徹無有比等又論云佛頂肉髻盧舍八俱盧舍為一由旬此當三十里也梵

後得智

梁攝大乘論云從真如流

出正體智正體智流出後得智後得智流出大悲心大悲心流出十二部經名為勝流法界通達勝流法界得無邊法音果

貫花

維心論解經具五義一謂涌泉二謂貫花三謂顯示四謂標月繩墨五謂結鬘又梵語蘇怛羅此云綫取貫穿攝持之義

羅教如標月指若復見月了知所標畢竟非月

過量劫

梵云劫波此言時分又云日月歲月了知所標畢竟非月

謂過等數之量

剎那心

新婆沙論云彼剎那量去何可知有作是言依施設論說如中年女絹績毳時抖擻細毛不長不短

齊此說為剎那量彼不欲說毛縷短長但說毳毛從指間出隨指出量是剎那間問剎那何緣乃引施設剎那量答此中舉羅以顯於細以

細難知不可顯故謂百廿剎那成一剎那又俱舍云有力丈夫一彈指頃有六十三剎那

四衢

爾雅一達謂之衢道路二達謂之

歧旁三達謂之劇旁四達謂之衢五達謂之康六達謂之莊七達謂之劇驂八達謂之達

五欲

謂色聲香味觸大

無不愛樂於五欲中觸為第一能繫人心如人墮在深泥難可救濟若受餘欲猶不失智慧娑欲會時身心荒迷無所省覺深著自沒是故出家法

中娑戒**綻**直菟以說文

菓

強魚切

片

昌石切

象魔

梵云魔波旬此言殺

者又云奪命能斷慧命故智論問云何者是魔答曰魔名自在天主雖以福德因緣生波而懷諸邪見以欲界眾生是已人民雖復死生展轉不離

我界若復上生色無色界還來屬我若有得外道五通亦未出我界皆不以爲憂若佛及菩薩出世者化度我民拔生死根入無餘涅槃永不復還空我境界是

安車

法花云此舍已爲大火所燒我今諸子若不出時必爲所焚我今當設方便令諸子等得免此害父

知諸子先心各有所好種種珍玩奇異之物情必樂著而告之言汝等所可玩好希有難得汝若不取後必憂悔如此種種羊車鹿車牛車今在門外可以遊戲汝等於

義天

涅槃云以何義故十住菩薩名爲義天以能善解諸法義故云何爲義見一切法是

此火宅宜速出來

熒熒

戶扁切

拯

蒸字上聲呼舉也

躊躇

音細除猶豫不前也

半偈

見雲

空義

門錄 **學** 音効當作效像 **全身** 本行經云我於過去千轉輪王于付其太子於雪山中各立草庵求無上道時有一大夜叉身長四千里左手持劍右手持叉住聖王前高聲唱言唯王矜愍施少飲食時千聖王言我等誓願一切施與各授以仙果夜叉怒弃置地我今飢急唯須心血何用果爲王告夜叉一切難捨無過已身時有一婆羅門名摩度跋提言唯

願大聖爲我說法我今不惜心之與血時大夜叉即爲說偈欲求無爲道不惜身心分割截受衆苦能忍猶如地亦不見受者求法心不悔一切無悋惜猶如救頭然聞是偈已即持利刀刺胷出心授與夜叉有五夜叉從四方來爭取分裂食已大叫告千聖王如此施者乃可成佛時千聖王驚怖退沒不欲菩提生

激問

古歷切發也

隕幽

士革切探隕也

花雨

梁僧傳釋

變悔心各還本國 法雲姓周氏陽羨人晉平西將軍處之七世也初產在草見雲氣滿室因以名之七歲出家更名法雲大監中極受隆遇初雲年在息慈雅尚經術於妙法華研精累思品酌義理始未昭覽乃往幽巖獨講聖典豎石爲人松葉爲拂自唱自導兼通難解所以垂名梁代嘗一日講散感天花狀如飛雪滿空而下延于堂

虎馴

四祖至牛頭峯見嬾融融引祖入後庵內外空不墜訖講方去 唯見虎狼之類祖乃舉兩手作怕勢融

曰猶有者箇在祖曰適來見甚麼融無語祖於融坐石

稽訖

上古兮

也 上書一佛字融觀之悚然祖曰猶有者箇在融不之曉

塚宿

十住論云頭陀行常住於塚間死人處其有十利一常得無常想二得死想三得不淨想四一切世間不可樂想五當得

遠離一切所愛人六常得悲心七遠離戲調
心八心常狀離尤勤行精進十能除怖畏
練若 亦云蘭若又云阿

云閑寂閑亦**誼狷** 戶八切
無諍之義也**方外** 莊子大宗師孔子曰彼遊方之
外者也而五遊方之內者也方

謂區**二際** 過去未
來見在**四禪** 初禪三天梵眾梵輔大梵二禪三天少
遍淨四禪九天福生福愛廣果無想無煩無執善

現善見色究竟其一十八梵禪梵皆以清淨為義
逝水 論語子在川
上曰逝者如

斯夫不**苾芻** 西國草名含五義不翫一體性柔軟喻出家能折伏身
舍晝夜**馥** 房祿

聞喻出家戒德芬馥為眾所聞四療疾病喻出家能斷煩惱毒
害五常不背日光喻出家人常見光明苾芻必切**馥** 房祿

也**僧祇** 梵云僧祇此言無量謂世尊經二僧祇修行自十信初發心
也至世第一名初僧祇從見道至第七地末名第二僧祇從第

八地至解脫道名第三僧
祇此三祇外方得成佛
玳瑁盃 玳瑁盃經律所不載玳音代瑁
莫代切西漢法張揖云形如觥

蠶甲有文又異物志云玳瑁如龜生南海大者如蘧條背上有鱗鱗大如
扇有文章將作器則煮其鱗如柔皮佛制除瓦鐵餘不許畜頌家恐欲偶

對耳今按南山鉢器聽制因緣一二于下中阿含云鉢者應器律云量腹
而食度身而衣趣足而已律文大要有二泥及鐵也五分有用白銅鉢者

佛言此外道法畜者得罪佛自作鉢坯以為後式十誦畜金銀琉璃鐵木
石等鉢非法得罪四分亦爾三分畜木鉢偷蘭憎祇云是外道標故又受

垢膩今世中有夾紵鉢棍鉢漆鉢鏝鉢並是非法義須毀之又宣公問天
人持鉢緣答曰如來成道已至第三十八年於祇桓精舍令文殊鳴鐘召

集十方天龍及比丘眾諸大菩薩普告示云我初踰城至鉗沙國入山修
道天魔迷道山神示我即語我言我曾於往古迦葉佛般涅槃時留一故

瓦鉢囑我護持待如來下生令我付世尊成道先須受我此鉢次及
四天王鉢我語山神若得成佛當如汝言此所謂孟傳古佛先也當即私

切蠶七規切蘧距於切條直於切蘧除
竹席也江東呼蘧也棍音混束木也

虛生白 莊子瞻彼闕者虛
室生白說者曰瞻

觀照也彼前境也闕空也夫觀察萬有悉皆空宗故能虛其
心室乃照真源而智慧明白隨用而生白道也闕苦穴切
羽翮 下

切羽 六翼 **清羸** 力為切 疲也 **日角** 朱建平相書云頰有龍犀入髮左角 日右角月皆極貴也上可以王天下 **摛**

藻 上丑知切下子皓 切摛布也藻文辭 **玉堂** 翰林院也在禁中乃人主燕居之所承 明金鑾殿皆在其間應供奉之人學士

已下工伎群官司隸 籍其間者皆稱翰林 **彪炳** 或問君子言則成文動則成德何以也 其弼中而彪外也彪必幽切弼蒲萌切滿

也 **八元** 高辛氏才子八人忠肅恭懿宣慈惠和天下之人謂之八元 曰伯奮仲堪叔獻季仲伯虎仲熊叔豹季狸見左氏春秋傳

列旆 蒲蓋切 萬物有聲也 **中台** 黃帝泰階六符經云 太階者天之三階也

亦云三台上階為天子中階為諸侯公卿大夫下階為士庶人又晉陽秋 云張華將死中台星遂圻太元中後還合正蓋太傅謝安為相所致也

鳥道 猶虛空也洞山立中銘舉足下足 **伊途** 當作伊余 猶是我也 **太白**

四明之天 **肩** 古管切戶外 童峰名 **商頌** 毛詩商頌以中宗有桑穀之異懼 而修德其道後興故有此詩又莊

子曾子居衛緼袍無表顏色腫膾手足胼胝三日不舉火十年不製衣正 冠而纓絕捉衿而肘見納屨而腫決曳縱而歌商頌聲滿天地若出金石

郢歌 見祖英上 **抒** 當从木作杼文呂 **和頌** 即和天童新 什新後住金山有朝陽集廿卷有訪酬雪竇井會宿二詩頗佳輒錄于後

貴知當日之勝集○訪雪竇禪師我本人外人來尋人外境衣颺颺風 步上蒼蒼嶺世路望已遠幽懷轉澄疑殿閣出雲嵐杉松接清迥此中有

知識吾門曰藩屏道將諸祖齊身與虛空靜見我服忽青連袂若形影石 磴對山花砂甌滿春茗論禪道已同經宵目不瞑携手出長林月在諸峰

頂○依韻酬雪竇島字十韻昔聞太白峯海際如仙島松門多紫煙澗壑 生瑤草何期一日來歸舟千里道放意逐雲泉築室理衰槁勝遊既在茲

幽人亦探討古者三擇鄰良恐不自保命駕登雪山鳴足雪山老欽聞一 夜話軒豁十年抱賦性已昏默通辭慚美好敢謂報瓊瑤璨璨垂高藻○

山中會宿雪竇禪師蒲團斜倚枯木牀瓦炉烟冷栢子香或言或默坐長 夜秋山月

珍瓏 當作 **冽泉** 當从水作例音 **浮根** 乃挺切

楞嚴我今觀此淨根四塵只在我面**九包**瑞應圖云鳳有九包一曰歸命二曰心合度

色光六曰冠短州當朱色也七曰銳鈞八曰音激揚九曰腹戶**十影**見祖英上十影神駒**爭衡**相與提衡也又衡平

也言二人齋也東漢陳蕃傳曰蕃能樹立風聲抗論憎俗而驅馳險阨之中與刑人腐夫同朝爭衡**闔茗**茶晚取茗者曰茗**石磊**

即得切**昏瞑**天童詩云經宵目不瞑雪竇知照世非昏瞑然誤衆石貌押瞑為瞑音茗目不明也瞑莫定切从也故字皆**佇**

直吕切**武陵**合鼎州之邑名**元化**猶造化也**秘邃**雖邃切深也**善卷**或

作單武陵德**桃花**陶潛桃花源記晉太元中武陵人捕魚緣溪行忘山有善卷壇**復前行**欲窮其林林盡水源便得一山山有小口仿佛若有光便舍舟從

口入初極狹行數十步豁然開朗屋舍儼然男女衣著悉如外人見漁人乃大驚問所從來具答之便要還家為設酒殺雞作食村中聞有此人咸

來問訊自云避秦時亂來此絕境不復出焉漁人停數日辭去既出得其

船便扶向路處處記之及郡下詣太守說如**麟趾**昔鼎之梁山嘗有此即遣人隨其往尋向所志遂迷不復得路

也太平則出今言麟**吾祖**即宣鑿禪師武陵太守薛延望請居德山趾蓋近似而用之耳

消息消盡也息生也謂可加即加可減即減**舜讓**見祖英上單卷**誕**徒旱切**海甸**

堂練切郊也周禮九夫為井四井為邑四邑為丘四丘為甸四甸為縣**搏風**莊子北冥有魚其名曰鯤而為鳥其名曰鵬鵬之背不知其幾千里怒而飛其翼若垂天之雲是鳥也海運則將徙於南冥南冥者天池也水激三千里搏扶搖而上者九萬

里去以六月息也搏**俱字**雲門垂代云會佛法如恒河沙百草頭上道將一句來自代云俱**輓毬**

關也扶搖旋風也**藍一色**荀子青出於藍而青於藍水為之而寒於水**辰錦珠**洞山初頌

見雲門室錄**紫羅帳**興化示衆云我聞前廊也

砂未為赤今云敢言赤反初意也辰錦二州名丹砂所出之地錦州今源州麻源縣是矣

喝後廊路喝直饒喝得興化上三十三天撲下無一點氣待我鮓
省後向你道未在何故興化未曾向紫羅帳裏撒真珠與人在

猛虎 玄沙備與天龍入山見虎龍云前面是虎沙云
是汝雪竇拈云要與人天為師前面端的是虎

而知新可以為師矣
温尋也尋以持之也

嚙呻 上毗真切下失人
切敵翻自在無畏

從事 墻從切
幕官

隍城 上湖光切城地也有
水曰池無水曰隍

芍藥 崔豹古今注云芍藥有二種有草芍藥有木芍藥木者花大而色深俗謂
牡丹非也牛亨問曰將離相別贈以芍藥何也答曰芍藥一名何離故招

贈猶相招贈以文無
文無一名當歸也

折柳 古樂府有折楊柳乃行役別離之意故送
解序云樂府之興肇於漢魏歷代文士篇詠實繁或不取本章便斷題取
義贈夫利涉則迷公無渡河慶彼再誕乃引烏生八九子賦雉斑者但美
繡頸錦臆歌白馬者序馳驟亂踏類皆若茲不可

勝載遽相祖襲積用為常欲令後生何以取正
未央 猶未
半也

蘿龕 苦舍切
龕塔也

搯 章移切
柱也

冠 古玩切
首冠也

羸 當作羸餘輕切有餘賈利
也羸力為切疲極也非義

滔空 當作滔空
音咸同也

濺 作甸切說文
云激水散也

與誰看 當作與
人看

漣漪 上力延切
下於離切

玄沙

温故 温故
論語

瞞頂 上
母

御 音語
當也

龍 音語
當也

龍 音語
當也

龍 音語
當也

龍 音語
當也

龍 音語
當也

龍 音語
當也

龍 音語
當也

龍 音語
當也

龍 音語
當也

龍 音語
當也

龍 音語
當也

龍 音語
當也

龍 音語
當也

龍 音語
當也

喝後廊路喝直饒喝得興化上三十三天撲下無一點氣待我鮓

省後向你道未在何故興化未曾向紫羅帳裏撒真珠與人在

而知新可以為師矣

温尋也尋以持之也

官切下河干

切大面貌

崔豹古今注云芍藥有二種有草芍藥有木芍藥木者花大而色深俗謂

牡丹非也牛亨問曰將離相別贈以芍藥何也答曰芍藥一名何離故招

贈猶相招贈以文無

文無一名當歸也

解序云樂府之興肇於漢魏歷代文士篇詠實繁或不取本章便斷題取

義贈夫利涉則迷公無渡河慶彼再誕乃引烏生八九子賦雉斑者但美

繡頸錦臆歌白馬者序馳驟亂踏類皆若茲不可

勝載遽相祖襲積用為常欲令後生何以取正

苦舍切

龕塔也

章移切

柱也

古玩切

首冠也

當作羸餘輕切有餘賈利

也羸力為切疲極也非義

當作滔空

音咸同也

作甸切說文

云激水散也

當作與

人看

上力延切

下於離切

彼義切

飾也

魏陳琳字孔章太祖曹操令作檄書草成

乃呈太祖讀曰愈我頭風○檄刑狄切二

尺書也才敷聲檄宜布明白其事字从木者古未有紙書文字於木又

插鳥羽於上以示速又檄書者罪責當伐者也又陳彼之惡說此之德曉

慰書也

傍陌切海

中大船也

當作慧持雁門僧

即廬山遠之第也

昔唐相始

齡方為童其家人攜拜六祖祖撫其頂曰此奇童也

必為國器國器者言其器用重大可施於國政也

俱游學三人相善故時人号三人為一龍謂歆為龍尾

原為龍腹寧為龍頭故今為魁者號龍頭歆虛金切

頌云四大假合是虛妄肚裏元來無實相出門不見須菩提不覺騰身空

裏颺法眼云四大假合是虛妄從此與君談實相出門不見一纖毫滿目

氣毬頌

山

仰

仰

仰

仰

白雲與龍伺上力董切下它孔切未成雲老入嶺有頌云

光陰倏忽暫須更浮世那能得久居出嶺始年三十二如今早是四旬餘
宅非不用頻頻舉已過當須旋旋除為報滿朝朱紫道闍羅不怕佩金魚

渺茫上彌沼切渺子規深夜啼沙門靈一宿越州雲門

況近葛洪丹井西門前有箇齊物莊子齊物篇大意均彼我平是非

長松樹半夜子規來上啼明自然也郭象云夫自是而非彼

美已而惡人物莫不皆然然秋水君子之交淡若水小人之交其如

故是非雖異而彼我均也醴君子淡以親小人其以絕彼無

故以合者則無故以離也見莊子沖雲音蟲沖雲謂天也茸茸如容切滔霜當作

相治音持攻學海波瀾崔珣哭李商隱丞紀星即字義山賦沖雲鷓當云

畫學海波瀾一夜乾風雨易吹燈燭滅姓名長謫歸幽壤抱長歎辭林枝葉三春

在齒牙寒應游物外攀琪樹便著霓裳上玉壇

雲鷓送豐進二上人雄飛星流蓋相對二意喇力葛切喝喇言急也風幡競辨老盧自傳衣

初屆南海遇印宗法師於法性寺講涅槃盧寓止廊廡間暮夜風颺刹幡

聞二僧對論一云風動一云幡動往復醜對曾未契理盧曰可容俗士預

高論否曰願聞子說曰不是風動不是幡動仁者心動印宗竊聆此語悚然異之筏房越切大口筏小新開

即巴陵新開禪院顛鑿大師拈風幡因緣云祖師曰桴乘之渡水也

道不是風動不是幡動既不是風幡向甚麼處著多動切心亂

也漁父漁父漁文云漁捕魚也南史云漁父者不知姓名亦不知何許人
顯俄而漁父至神韻蕭洒垂綸長嘯緬甚異之乃問有魚賣乎漁父笑而
答曰其釣非釣寧賣魚者耶緬益怪焉遂褰裳涉水謂曰竊觀先生有道
者也絃朝鼓柁良亦勞止吾聞黃金白璧重利也駟馬高蓋榮勢也今方
王道文明守在海外隱淪之士靡然向風子胡不替緝熙之美何悔用其
若是也漁父曰僕山海狂人不達世務未辨賤貧無論榮貴乃歌曰竹竿
籊籊河水澈澈相忘為樂貪餌吞鈞非夷非惠聊以忘憂於是悠然鼓棹

而去樞者商楫也。井井而琰切。艇徒鼎切。鯤鯨上古渾切。下

鯨雌曰鯢。嘔上烏侯切。啊下烏。嗚上於胡切。咿強笑噱也。噓下

噓戲作噓也。暈音運日。借游音皆。韓愈字退之昌黎人父仲卿無

名位愈生三歲而孤養於從父兄幼刻苦學儒不俟獎勵尋登進士第辟

藩鎮賓佐發言真率無所畏避操行堅正拙於世務累官至吏部侍郎年

五十七卒憲宗元和十四年正月丁亥迎鳳翔法門寺佛骨至京師留禁

中三日乃送諸寺王公士庶奔走舍施如不及愈上佛骨論極言其弊憲

宗怒甚間一日出疏示宰臣將加極法裴度等諫言愈罪太重乃貶潮州

刺史愈至潮陽上表其略云臣經涉嶺海水陸萬里州南世界漲海連天

毒霧瘴氛日夕發作臣少多病年才五十髮白齒落理不久長單立一身

朝無親黨居蠻夷之地與魑魅為群上覽而憫之授袁州刺史而禪錄諸

書載云憲宗迎佛骨入禁中而靈感發光百辟拜賀唯愈端立上問何以

不拜愈曰臣頃曾看佛書佛光非青黃等相此阻神龍荷助之光上問如

何是佛光愈無以為對翌日遂撰佛骨論上進憲宗頗怒貶愈潮州刺史

愈嘗有詩示姪湘云一封朝奏九重天夕貶潮州路八千欲為聖明除弊

事豈將衰朽惜殘年雲橫秦嶺家何在雪擁藍關馬不前知汝遠來深有意

好收吾骨漳江邊既至潮聆大顛禪師之名累邀之不至一曰大顛特

往謁之愈曰三請不來不召何來曰三請不來為侍郎不召而來為佛光

而琰切

漸生貌

徒鼎切

小船也

渠京切

二大

於祇切

強笑噱也

下

字退之

昌黎

人父仲卿

無

極言其弊

乃貶潮州

刺史

而禪錄諸

上問何以

識道故如是不宜愈頓首○予嘗讀韓子與孟簡書謂來來州留衣與大
顛為別乃入之情非崇信其法以求福田利益也今觀禪錄大顛侍者三
平擊禪牀以接韓凡曰先以定動後以智拔韓謂大顛曰愈雖問道於師
而在此上人處得入遂拜之若其實有所證入必不自欺自揜也書稱大
顛實能外形骸以理自勝韓既知大顛之理勝已足崇信其法而為此言
也詳所答孟簡書乃欲泯其信佛之迹而護其儒名耳不然以三帖招大
顛願見之何耶

民瘼 莫各切 病也

買山 釋支道字道林幼有神理聰明秀徹年廿五出家受業講誦之外猶善莊
老為時賢所重晚年入會稽剡山沃洲小嶺買山為嘉遁之鄉又嘗入山
陰講維摩許詢為都講人嘗有遺道馬者道愛而養之時或有譏之者道
曰愛其神駿聊復畜耳後有餉鶴者道曰爾冲天之物寧為耳目之翫乎
遂放之世說新書云支公因人就深公買隱山深公曰未聞巢由買山而
隱

枉 紆往切 邪曲也

字人 養人也易 十年乃字

道安 梁僧傳釋道安姓衛氏家
家長於講論形質甚陋才辯如流時人有語云漆道人驚四鄰時襄陽習
鑿齒鋒辯天逸龍罩當時聞安至止即往造渴既坐稱四海習鑿齒安曰

彌天釋道安安又與行次習在前云淘之汰之凡礫在後安云颺之播之
糠粃在前人以為佳對習嘗有書與謝安石云來此見釋道安無變化技
術可以感常人之耳目無重威大勢可以整群小之參

鴛鴦 上於无 差而師徒肅肅自桓遵敬洋洋濟濟乃吾由來所未見

鴛鴦 上於无 故劫職林云文如鴛鴦

兼葭 上古甜切下古 牙切蘆荻也

少室 即嵩山少林 之行武如虎豹之行

十字 其說見瀑泉 處西征記云其山東為太室西謂少室高八百 六十丈上方十里少室與太室相望但小耳

星 參星名與商星出沒不相見今事有不偶者故用此意春秋昭元年 傳昔高辛氏有二子伯曰閼伯季曰實沈居于曠林不相能也日尋 干戈以相征計后帝不臧遷閼伯於商丘商人是因故辰為商星遷 實沈于大夏主參唐人是因以服事夏商關於葛切沈音審能音耐

隔 雲門如何是隔身句 自代云初三十一

扣門 僧問雲門如何是 扣門句門云打

窠窟 上苦禾 劫下枯

思遲遲 思去 聲呼

天倫 穀梁傳云兄弟天倫又楞嚴云佛告阿 難汝我同氣情均天倫○兄弟上下相

次思愛相屬蓋自然而然而然非使
之然也故曰天倫倫理均等也
亮禪者亮本蜀人頗通經論參馬
祖悟道且曰其所講經論

已謂佛法無它今日被馬大師一問平生
功夫冰釋乃隱洪州西山自後更無消息
陸羽字鴻漸隱苕溪自稱
性嗜茶著經三篇時嚮茶者至陶羽形置煬突間祀為茶神見唐書隱逸

傳羽少事竟陵禪師智積異日在它處聞禪師去世哭之甚哀乃作詩寄
情其略云不羨白玉醜不羨黃金罍不羨朝入省不羨暮入

臺不羨黃羨西江水曾向竟陵城下來見李孝美文房鑒古
雀舌謂
芽也茶責出處而不貴至嫩古人謂茶牙為雀舌麥穎此言其嫩也蓋北

人無茶鑒遂以嫩為奇今以茶為鎗旗者長雖盈寸而尚未放葉雀舌麥
穎何足

解醒當作解醒音呈醉
道哉而覺也英醒同韻
草中英茶詩云嫩芽香且靈
吾謂草中英夜日和

煙搗寒爐對雪烹蘿憂碧粉散嘗見綠花生最是堪珍重能令睡思清此
詩非鄭谷郡官也乃五代時鄭遨所作遨字雲叟滑州白馬人唐明宗祖

廟諱遨故世行其字遨少好學敏於文辭唐昭宗時舉進士不中見天下
已亂有拂衣遠去之意欲携其妻子與俱隱其妻不從遨乃入少室山為

道士其妻數以書勸遨還家輒投之於火後聞其妻子卒一慟而止遨與

李振故善振後事梁貴顯欲以祿邀遨不顧後振得罪南竄邀徒步千里

往省之由是聞者益高其行與道士李道殷羅隱之友善世目以為三高

士邀種田隱之賣藥道殷有釣魚術釣而不餌又能化石為金邀嘗驗其

信然而不之求也唐明宗以左拾遺晉高祖以諫議大夫召之皆不起即

賜號為道遙先生邀好飲酒弈碁時時為詩章落入人間多寫以縑素

相贈遺以為寶至或圖

寫其形翫于屋壁云
履九遇切復屬

拂雲霧晉衛瓘見樂廣曰見
此人瑩然若披雲霧

而觀青
白鷗戶間切形似雉
尾長四五尺

青戢阻立切戢翼

放亦當作放休
見它本

我我五何切高峻貌

霄岸猶天際也

少微星少微一名處士星晉陽
秋云會稽謝數字塵緒

隱于若耶山忽月犯少微時戴逵名著於數時人憂之
俄而數死故會稽人士嘲吳人曰吳中高士求死不得
三館一朝文
三集賢唐兩京皆有二館逐館命修撰文字而本朝三館合為一並在
崇文院中景祐中命修總目即在崇文院餘各置局他所蓋被人所見

致

君 謂致君為堯舜者重臣之職也又白虎通曰致**蒲輪**西漢枚乘

人也為吳王濞即中吳王謀逆乘奏書諫王不納乘去而之梁吳王果反

卒見禽滅漢既平七國乘繇是知名武帝即位乘年老廼以安車蒲輪徵

乘道死蒲輪以蒲裹車輪懼聲之喧也濞正備切

堰 於懣切壅水也**頰眉** 彌真切笑也**棕** 才宗切慮

也**浮圖** 梵語佛陀或云浮圖或云部多或母馱或沒陀皆五天語今

知其源惡故也所以詔為浮屠胡人兇惡故老子化之其始不欲傷形故

髡其頭況屠割也釋順法師曰經云浮圖者梵語也或可謂聖瑞靈圖浮

海而至故云浮圖也吳中石佛泛海倏來即其事矣今子毀圖像之圖為

刑辱之屠則秦伯端委而治故無慙德仲雍剪髮文身從俗致化遭子今

曰離吹聲之尤事有似而非非而似者外書以仲尼為聖人內經云尼

者女也或有謂仲尼為女子汝豈信之哉猶如圖屠之相類亦何以殊**否**

部鄙切**辭黃蘗** 臨濟義玄初參黃蘗運以契立旨一曰辭黃蘗蘗

塞也

打濟捉住柱杖云者老和上莫盲柳躡棒已後錯拈人去蘗喚侍者把將

几案襪板來濟曰侍者把將火來蘗曰不然子但將去已後坐斷天下人

舌頭**一角** 春秋感精符曰麟一

猶是半途未是透脫一路僧問如何是

透脫一路門云天台華頂趙州石橋

謝猶**侃** 空旱**嘲** 陟交切**犀炬** 晉溫嶠至牛渚磯傳言水深不可

或乘車馬至夜夢人謂曰與君幽明

道隔何苦相照嶠甚惡之未幾而卒**鳳膠** 鳳膠出鳳麟洲洲在西海

四面皆弱水遠之上多鳳麟數萬為群黃鳳喙及麟角合煎作膠名續絃

膠一名連金泥弓弩已斷之絃刀劔已斷之鐵以膠連續終不脫也漢武

帝天漢三年巡北海祠恒山王母遺使獻靈膠四兩帝以付外庫不知膠

之妙也以為西國雖遠而貢者不奇帝幸華林苑射虎而弩絃斷使者時

隨駕因上言請以膠一分口濡續弩絃帝驚曰異物也乃使武士數

人對帝引之終日不脫勝未續時也膠青色如碧玉見仙傳拾遺**景**

行景伏也謂景伏高行王簡栖頭陀碑景行迦葉**高躅**直錄切**思雲侵**當作忽**示**

衆此當是二頌其始七言頌歎後一句以接學者後迺六言頌凡四句文理章章可曉勿疑也**了角女**古錄

云僧問和上住山有何境界師豎起拂子云會麼僧云不會師**靜節**云了角女子白頭絲它錄脫豎拂子一節由是學者妄為穿鑿

即陶潛淵明也顏延年陶徵士誄序云夫實以誄華名由謚苟高允德義貴賤何異焉若其寬樂令終之美好廉克己之操有合說典無愆前志故

詢諸友好宜謚曰靜節徵士潛既歸宗桑門種五柳号五柳先生**隱居**陶弘景字通明長七尺七寸

卷餘一事不知已為深恥善琴碁工草隸未弱冠齊高祖作相引為諸王侍讀除奉朝謂永明十年脫朝服挂神武門上未辭祿詔許之賜以束帛

月給伏苓五斤白蜜二升以供服餌居於句曲茅山立館自号華陽隱居人聞書尺即以隱居代名本便馬善射晚皆不為唯聽吹笙而已時愛松

風庭院皆植松每聞其響欣然為樂又嘗夢佛授記号勝力菩薩見南史嘗有書答太鸞法師云去朝耳聞音聲茲晨眼受文字或由頂禮積歲故

致真應來儀正爾整拂藤蒲採汲花水端襟儼思佇聆警錫也**芝檢**漢書儀曰天子信璽六皆以武

縫尺一板中暑皇帝**土龍**世說荀鳴鶴陸士龍二人未相識因會張紫泥紫芝為泥也**龍**茂先座張公以其並有大才謂曰二賢相

見可勿作常語陸舉首曰雲間陸士龍荀曰日下荀鳴鶴陸曰既開青雲觀白雉何不張爾弓挾爾矢張公曰荀何遲荀曰本謂雲龍駢駢今乃見

山鹿野麋獸弱弩強是以發遲**彙**于貴切**菱花**魏武帝**香巖**

一座撫掌駢音遠馬行威儀也**羅**此云金剛**南**尹知切**興化**興化存獎

見雲門室**爍迦**又云堅固**承水**以黏鳥**興化**常云我幸

中如來禪**爍迦**又云堅固**承水**以黏鳥**興化**常云我幸

方行脚一回拄杖頭未曾撥著箇會佛法人魏府大覺問云汝憑甚道理有此語化便喝覺便打化又喝覺又打來日興化從法堂過覺召曰我直

下疑汝昨日行底喝與我說來化云存獎平生於二聖處學得賓主兩喝盡被和上折倒了也願與存獎安樂法門覺曰者瞎驢卸却衲衣待痛法

一頓化即於**牽羊**牽羊納壁受降之儀春秋楚圍鄭伯鄭伯肉祖牽**言下領旨**羊示為僕隸也納壁凡弱則降降則啣壁而歸壁

國寶也降者親奉於君面為道日損老子曰為學日益為道日損無手以執故用曰啣也

日為學日益為道日損損之又損以至於無為無為而無所不為練師等息生會此是老子語士等皆高拱杜默而已久之云却請和上為說師云

為學日益者有心貪學知解唯增生死塵勞是世間虛妄之益也為道日損者道即眾生本性性離一切名相知解慕道之人不重於事即生死塵

勞日減故日日損也損之又損之既妄念不生志無間斷是又損之也為念寂微妙即妄念不生是損之也既妄念不生志無間斷是又損之也為念寂

滅返本還源是以至於無為也修學無為不以無為為證是無不為也明招謙嘗作無題十頌有云百歲看看二分過靈臺一點意如何貪生逐日

迷歸路撒手臨岐識名紙漢時未有紙書姓名於刺削竹木為之後得廢雪竇頗類此頌

朱崖李相貴盛於武宗朝百官無以取其意以舊刺禮輕至是相扇具銜俟起居之狀至合尚之以貴賤通用謂之門狀見事始倚天

長劍宋王太言賦方地為鑿圓天為蓋彎弓射扶桑長劍倚天外

青城山名在蜀

倚天直呂切草

霜前竹見池陽問葛陂

捲戀上居倦切還顧也

拗當作拗於交切地不平也拗於

使君東漢寇恂傳注使君君尊之稱也

臺榭說文曰觀四方而高

秋波越絕書云太阿有木曰榭

腐草上扶兩切朽也物類志云季夏大暑之月腐草化為螢其蟲腹下有火流光熠然

人命呼吸四十二章經佛問諸沙門人命在幾間對曰在數日間佛言子未為道復問一沙門人命在幾間對曰在飯食間佛言子亦未為道復問一沙門人命在幾間對曰呼吸間佛言善哉善哉可為道者矣

為道日損

老子曰為學日益為道日損保唐無住禪師問道士

謝池

謝靈運登池上樓潛虬媚幽姿飛鴻響遠音溥霄愧雲浮棲川怍淵沈進

蘭亭

在今越之天章寺晉人傍

使君

東漢寇恂傳注使君君尊之稱也

臺榭

說文曰觀四方而高

倚天

直呂切草

長劍

宋王太言賦方地為鑿圓天為蓋彎弓射扶桑長劍倚天外

青城

山名在蜀

霜前竹

見池陽問葛陂

捲戀

上居倦切還顧也

使君

東漢寇恂傳注使君君尊之稱也

秋波

越絕書云太阿有木曰榭

腐草

上扶兩切朽也物類志云季夏大暑之月腐草化為螢其蟲腹下有火流光熠然

人命呼吸

四十二章經佛問諸沙門人命在幾間對曰在數日間佛言子未為道復問一沙門人命在幾間對曰在飯食間佛言子亦未為道復問一沙門人命在幾間對曰呼吸間佛言善哉善哉可為道者矣

謝池

謝靈運登池上樓潛虬媚幽姿飛鴻響遠音溥霄愧雲浮棲川怍淵沈進

蘭亭

在今越之天章寺晉人傍

蘭為亭因 **右軍** 晉右將軍王羲之字逸少善草隸為古今之冠論者以為名

九年三月上巳日與子弟輩至山陰之蘭亭修楔事也曲水流觴賦詩為樂遂裂游蘭亭詩序辭翰冠絕為世所寶蘇易簡文房四譜云逸少蘭亭

叙用蠶繭紙鼠鬚筆適媚勁健絕代更無唐太宗後得之洎王華大漸語高宗曰有一事汝從之方屢孝道高宗涕泣引耳而聽言得蘭亭序陪葬

吾無恨矣唐未亂罹諸陵温韜所發其所藏書畫皆剔取其裝軸金玉而棄之晉魏以來諸賢墨蹟復流落於人間今所傳者皆其模刻失真遠甚

蘭亭唯長安薛本 **墨池** 墨池在蘭亭之側乃逸少滌硯池也池之旁尤為精絕楔音糸

少酒筆所及至今尚爾或移植它處則不復見矣蓋亦異事之可傳也昔雲門僧清隱常賦詩云枝枝葉葉洒成紋不比湘川有淚痕手裏鼠鬚池

裏墨至今蹤 **孫** 音孫香艸 扶吾病起 六祖謂讓和上曰西天馬駒子踏殺天下人病在汝身不

須速說讓自執侍左右一十五年 **穀雨** 三月中氣也穀雨之日萍始生 **二踈** 漢

廣為太子太傅子疎受為少傅廣謂受曰吾聞知足不辱知止不殆可以長久功遂身退天之道也父子遂謝病上許之賜金三十斤東宮復賜五

十斤公卿故人設饌於都門送車百乘既歸散金鄉黨宗族甚霑其賜 **運青** 當作蕭搔 當作蕭騷 飈蘇刀切

風 **睽** 苦圭切 **顏巷** 論語子曰賢哉回也一簞食一瓢飲 **斯文** 聲 乖異也 在陋巷人不堪其憂回也不改其樂

子畏於匡曰文王既沒文不在茲乎天之將喪斯文也後 **負春** 六祖 死者不得與於斯文也天之未喪斯文也匡人其如予何

五祖於黃梅法乳相投遂 **寂住** 投子大同和上嘗問翠微云如何是 負石於腰以供皞春之務 真理微云真理不理如何是真空微

日真空不空微乃有識偈曰真理何曾理真空亦不 **死中得活** 空大同居寂住敷演我真宗寂住即投子峰名也

投子大同悟翠微宗旨結茅而居一日趙州諗至桐城縣途中相遇乃逆 而問曰莫是投子山主麼師曰茶鹽錢乞一文州無語先到庵中坐師攜

油瓶歸州曰夕嚮投子到來只見箇賣油翁師曰汝只見賣油翁且不識 投子如何是投子師曰油油州又問死中得活時如何師云不許夜行投

明須到州云我早侯白伊更侯黑龍朔即唐高宗之年號乃清塵漢書注云塵謂行而起塵

清者尊儵作冬涪江州今涪城縣是也岌岌高貌步武

曲禮云堂上接武堂下布武武迹也謂扶於決切勦絕上子小切絕也勦絕

每移足各自成迹步武言其足迹也駕御昂枿御必英雄昂枿車中之具也然駕御昂枿亦無

古之所一鷄西漢孔融薦禰衡書云指也乎其勢當作指掌排其勢見寫本

蓋當時離校之不工刀筆者馱其點畫之繁則戲以簡易者易之率良

皆如此行家所謂水王一者是也夫是固不可不慎選其匠手矣牧州之統請罷刺史置州牧○善為政者故曰良牧牧養也置牧所以

養爵即略切文字音義云爵棠樹詩甘棠美召伯也召伯之教明於南國蔽芾甘棠勿剪勿伐召

民貳副伯所菱非煙史云若煙非煙若雲非雲郁郁躡正作躡足貳職

紛紛是謂慶雲彰王者之瑞也陸當作陞音蠹當故

貳也白屋顏師古云白屋謂白蓋之屋以陞外登也蠹當故

木蟲技倆上渠倚切下良德星德星瑞星也亦曰景星其狀無

也德星常常現於有道之國禮稽命徵

曰內外之制各得其宜四方之士無留滯則天有德星見漢陳仲弓從諸

子姪造荀和父子于時德星聚太史奏曰五百里賢人聚又弘明云道開

入境仙人星見羅高興當作武夷山名在建州十八人社主遠

什入關德星見野高興當作武夷山名在建州十八人社主遠

門人年廿一聞道安講般若豁然大悟乃嘆曰儒道九流皆糠粃爾遂與

弟慧持投簪落髮常以大法為任後之廬山西林之側山神關地運木

掌向西而逝。○雷次宗字仲倫立館東林僧房宋文帝徵至都立學於雞籠山主生負百餘人久之復還社中。○周續之字道祖與劉遺民陶淵明為潯陽三隱武帝於東郭外開館待之乘輿降幸或問之曰時踐王庭何也笑曰心馳魏闕者以江湖為桎梏情致兩忘者市朝亦巖穴爾。○宗炳字少文善琴書累辟不起衡陽至其廬命之角巾布衣引見不拜王曰屈先生重祿可乎曰祿如腐草衰盛幾何嘗游荆巫衡岳晚年畫圖於室曰吾老矣名山不可再覩唯澄懷觀道卧以遊之撫琴動操欲令衆山皆響。○張野字萊民累徵不就一味之甘一庾之粟與九族分之躬自菲薄師敬遠公自稱門人。○張詮字秀碩雖耕鋤猶帶經自樂累徵不就。○西林慧永內外洞達言常含笑別立禪室於嶺上習禪年八十三而逝山中聞香七日不絕。○竺道生預遠公社元嘉十一年冬講次法席將畢忽見塵尾紛然而墜端坐正容隱几而逝。○慧持遠公弟也徧學衆經遊刃三藏風神俊爽衲衣半脛常躡革屣社中往來三千持為上首。○佛陀耶舍此云覺明入長安羅什使姚興迎之誦曇無德律與疑其謬令誦羌籍五方可五萬言二日覆之不誤一字預社後還罽賓。○佛陀跋陀甘露飯王裔神變不一與遠公傾蓋如舊年七十一示疾建業。○慧歡博學執節晉

有四聖歡其一也。○曇順義論精博志道不群多以利濟為本。○曇怕年十三講大乘經論德行孤清歲寒不改。○道昺遠公弟子深遠經律獵涉外書一覽不再。○道敬遠公弟子每嘆戒律終身難全願淨六根但稟一戒師亦聽之後入若耶山。○曇詵遠公弟子善別識鳥獸俊鈍之性草木甘苦之味。○菡萏爾雅荷芙蓉別名芙蓉江東呼荷其莖茄其葉遊其曷音丙。○木密其花菡萏其實蓮其根藕其中的的中意音憶遊。○天常揚子孰有書不由筆言不由舌吾見天常為帝類變音遐王之筆舌說者曰天常五常也帝王之所制奉也。○類變揚子螟蛉之子殪而逢蜾蠃祝曰類我類我久則肖之搜神記曰土蜂名蜾蠃俗謂蠛蠓細腰之類其為物而無雄不交不產常抱桑蟲子育之即化成已子也。化書云夫蠛蠓之蟲孕螟蛉之子傳其情交其精湜其氣和其神隨物大小俱得其真蠢動無定精萬物無定形小人由是知馬可使之飛魚可使之馳土木偶可使之有知櫻孩似乳母斯道不遠。○閻國螟蛉音冥令殪音擊殺也蜾蠃音果菴蠛蠓上烏結切下於公切。○閻國見頌。○古

小桂廿七祖謂達摩曰吾滅後六十七年當往東方震且國土廣設法藥度彼衆等令獲菩提。○後往震且當有何難

有得道者否。祖曰：彼國有獲菩提者，如稻麻竹葦，不可勝數。汝當至彼，不久即出聽吾識。曰：路行跨水，忽逢羊獨，自懷懷閣渡江，日下可憐，雙象馬二株嫩桂。 **環中** 莊子：彼是莫得其偶，謂之道樞。樞始得其環中。 **靈** 九昌昌。以應無窮，此言循環而無窮，得其環中者也。

徹 當作澈。唐江西使韋丹與東林僧靈澈忘形之契，篇什唱和，月四五益起歸歎之興。且芳時勝侶，上游三二道人，必當攀躋千仞之峯，觀九江之水，是時颺然而去，不希京口之顧，默爾而遊，不假東門而送，天地為一朝，萬物任陶鑄。夫二林羽翼，松徑幽邃，則何必措足於丹霄，馳心於太古矣。偶為思歸絕句一首，以寄上人法友。幸先達其深趣矣。王事紛紛，無暇日浮生冉冉，只如雲已為平子歸休計。五老巖前必共聞。澈酬之云：年老心閑無外事，麻衣草坐亦容身。相逢盡道休官去，林下何曾見一人。靈澈字源澄，大曆中授詩於嚴維，兼與皎然為友。每 **情** 蜀庸切。 **慷慨** 下

講詩道，遂名著焉。是知澈當作澈。澈直列切。 **李將軍** 漢傳飛騎將軍李廣多與匈奴戰，匈奴多敗破，單于素聞

壯士不得志也。 **率** 與率同。 **李將軍** 漢傳飛騎將軍李廣多與匈奴戰，匈奴多敗破，單于素聞

壯士不得志也。 **率** 與率同。 **李將軍** 漢傳飛騎將軍李廣多與匈奴戰，匈奴多敗破，單于素聞

壯士不得志也。 **率** 與率同。 **李將軍** 漢傳飛騎將軍李廣多與匈奴戰，匈奴多敗破，單于素聞

壯士不得志也。 **率** 與率同。 **李將軍** 漢傳飛騎將軍李廣多與匈奴戰，匈奴多敗破，單于素聞

壯士不得志也。 **率** 與率同。 **李將軍** 漢傳飛騎將軍李廣多與匈奴戰，匈奴多敗破，單于素聞

壯士不得志也。 **率** 與率同。 **李將軍** 漢傳飛騎將軍李廣多與匈奴戰，匈奴多敗破，單于素聞

壯士不得志也。 **率** 與率同。 **李將軍** 漢傳飛騎將軍李廣多與匈奴戰，匈奴多敗破，單于素聞

壯士不得志也。 **率** 與率同。 **李將軍** 漢傳飛騎將軍李廣多與匈奴戰，匈奴多敗破，單于素聞

壯士不得志也。 **率** 與率同。 **李將軍** 漢傳飛騎將軍李廣多與匈奴戰，匈奴多敗破，單于素聞

壯士不得志也。 **率** 與率同。 **李將軍** 漢傳飛騎將軍李廣多與匈奴戰，匈奴多敗破，單于素聞

壯士不得志也。 **率** 與率同。 **李將軍** 漢傳飛騎將軍李廣多與匈奴戰，匈奴多敗破，單于素聞

壯士不得志也。 **率** 與率同。 **李將軍** 漢傳飛騎將軍李廣多與匈奴戰，匈奴多敗破，單于素聞

壯士不得志也。 **率** 與率同。 **李將軍** 漢傳飛騎將軍李廣多與匈奴戰，匈奴多敗破，單于素聞

廣賢今日得李廣必生致之。胡騎一日得廣，置廣兩馬間，絡而盛卧，行十餘里，廣陽死，睨其旁有一胡兒騎善馬，廣暫騰上胡兒馬，因推墮兒，取其弓，鞭馬南馳數十里，復得其餘軍，因引入塞。匈奴捕者騎數百追之，廣行取胡兒弓射殺追騎，以故得脫。於是至漢，廣後居北平。匈奴聞之，号曰飛騎將軍，避之。 **凱歌** 司馬法曰：得意即凱樂，所以示喜也。唐天和二年，載不敢入。 **凱歌** 年方定其儀，凡命將征討，有大功，將入都門，鼓吹振作，迭奏破陣樂等四曲。其一曰：破陣樂，受律辭元首，相將討叛臣。咸歌破陣樂，共賞太平人。其二曰：應聖期，應聖期，昌運雍熙，萬寓清。乾坤資化有海嶽，用休明。關土忻耕稼，銷戈遂偃兵。殊方歌帝澤，執贄賀昇平。其三曰：賀朝歡，四海皇風被，千年德水清。戎衣更不著，今日告功成。其四曰：君臣同慶樂，主聖開昌曆。臣忠奉大猷，君看偃革後，便是太平秋。 **荆叢叢** 吳均續齊譜記云：京兆田真與弟田廣、田慶欲議分財，庭前有紫荆花，葉甚盛。一夕樹即枯死，真見之，驚謂弟曰：樹本一根，見吾等異居，便乃枯悴，况人兄弟孔懷，而可離異，是人不如樹也。二弟感其言，遂已。 **我叢叢** 詩：蓼莪刺幽王也。民人勞苦，孝子不得終養，樹一旦復榮。 **我叢叢** 焉。蓼蓼者，我匪我，伊蒿哀哀，父母生我，劬勞

蓼音六艸

孝悌

下特計切善事父母曰孝友于兄弟曰悌

泚中

詩菁菁者莪樂育材也君子能長育人材

則天下喜樂矣菁菁者莪在彼中泚既見君子我心則喜

風之上

詩序曰詩有六義焉一曰風二曰賦三曰比四曰興五曰雅六曰頌上以風化下下以風刺上

諫言之者無罪聞之者足以自戒故曰風

指馬

近一指近取諸身也遠一馬遠取諸物也

澹交

見前頌秋水

照乘

魏惠王曰若寡人之國雖小有徑寸之珠照前後車各十二乘者十枚

臆於

巴歌

西漢注云巴巴人也當高祖初為漢王得巴俞人並趨捷善所謂下俚巴歌國中屬而

和者數千人矣趨立袂切

竺卿

釋子之通稱謂竺國之卿輔也亦猶此方三公九卿也釋名曰卿慶也言

萬物皆慶賴焉

伽耶城

吾佛降誕於迦毗羅城成道於伽耶城轉法輪度五比丘已入滅拘尸那城

銘

名曰銘銘名也記銘其功也選注云銘則述其功美使可稱也

荆

楚亮切

虞

當作虞音巨釋名曰所

庚

漢書注曰虞鹿頭龍身神獸也謂鐘鼓之拊飾為此獸杓音第

敬言

居影切

槩

紫微趙公名

惡

音烏安也

靈息苦

付法傳云罽服吒王極大聰明威伏四海殺九億人因聞馬鳴說法方悟先非恐入地獄後病被逆臣坐於面上氣

絕而死墮大海中為千頭魚常有劔輪隨身每聞鐘聲小息其苦乃託夢與子鐘令長打又僧傳釋主果有兄死生地獄其妻忽夢夫曰已死備經

諸苦今沐禪定寺僧智與鳴鐘聲震同受苦者一時解脫今生樂慶

智

根本智內證真如即法報二身名一切智後得智外照有緣應物現形如水中月即三種化身名種智也故此二名一切種智

雄辯

世尊具飛流之大辯

感通

傳云西國修多羅院有一石鐘形如

三十三天像四面以金銀隱東西兩面有寶珠陷在其腹中大如五外一角分耀狀若華形周匝作十方諸佛初成道像至日出時鐘上有諸化佛

說十二部經舍衛城童男童女悉來聽之聞法證聖犯欲者則不聞法摩尼大將以金剛杵擊之百億世界中聞聲於光明中悉聞百千釋迦佛說

修多羅經此鐘是拘留秦佛所造彼佛滅度後娑竭龍王收去至釋迦佛興龍復將來至佛滅後鐘先唱言却後三月當般涅槃鐘鼻諸天聞皆涕泣龍復

拘留孫 或言拘留秦此云應已斷賢劫第一佛 **錚錚** 楚耕切 **淮甸** 將去

上戶乖切水名釋名曰園也 **百鈞** 居勻切三十斤為一鈞 **蹲熊** 上徂尊切

圍繞揚州北界東至海也 **祇園** 祇此言勝氏梵云僧伽藍摩此言眾園祇園寺之通稱由祇陀太子園造佛精舍因以為名 **殷** 於謹切

雷聲也 **師資** 見雲門 **鏗鏗** 口莖切金聲也 **索索** 索鐸切 **二**

聽 一天聽 **五觀** 一肉眼見羸事色二天眼見因果細色三慧眼見二人聽 羸細色心徧真之理四法眼見色心羸細因緣假

名俗諦諸法五佛眼見中道圓真佛性之理又能雙照羸細因緣事理 **梵摩** 餘招切 **駢羅** 上蒲眠

闐羅 **干櫓** 禮記儒行孔子對哀公曰儒有忠信為甲冑禮義為干櫓戴仁而行抱義而處雖有暴政小更其所其自立有如此

者○甲鎧冑兜鍪也 **爰構** 上兩元切為也於 **鯨音** 鯨魚名生海干櫓小盾大盾也 也下古候切架也 中雄曰鯨雌

日鯢犬者長十餘里常以五月就岸生數萬子至八月引子還海鼓浪成雷噴水成雨水族畏之眼為明珠或長一千里物類相感志云海岸有獸

曰蒲牢而性畏鯨魚食於海畔鯨或躍蒲牢則鳴聲如鐘今人多狀蒲牢獸形施於鐘上斲撞為鯨而擊之鯨本無聲因鯨躍而蒲牢鳴故曰鯨音

增悲 猶悲增也菩薩人不取 **遵晦** 上將倫切循 **陟明** 中力

也 **禹湯** 禹事見瀑泉湯帝嚳之後名履字天乙母氏扶都見白氣貫月感而生湯豐下允上身長九尺仕夏為諸侯有聖德諸侯

歸之遭桀無道囚於夏臺後得免桀無道湯與諸侯同盟於景亳之地會桀於昆吾之墟大戰於鳴條之野桀奔於南巢湯既克桀讓天下於務光

務光不受湯 **元凱** 八元見前頌八元應主文八凱即高陽氏有才子即位都於亳 八人曰蒼舒隤鼓檮戴大臨左降庭堅仲容叔達

八者齊聖廣淵明允篤誠天下之民謂之八凱凱和也見春 **紺園** 梵

僧伽藍摩此云衆園西域有給孤獨園祇園金園雜園之名園以群生種
植福慧爲義皆佛祠之通稱紺園即紺宇也釋名曰紺舍也謂青而舍赤
色也內教多稱紺目紺髮取此義也

雪竇開堂錄

筌蹄 見雲門忘筌也徹也
既淡 即協切洽也徹也
開堂 說見雜志
白椎 見雜志
射

虎 見祖英上
沒羽 王遇切
龍鬪 華嚴鬪香長者人間有香名曰象藏因龍鬪生若燒一九即起大香雲彌

覆玉都於七日
專攷 專攷無出當作攷攷說文云攷攷汲汲也周書攷攷無怠又惟日攷攷
自貽

當作
日用而不勤 當作日月運而不動此句誤以月爲鼠
鼠 胡雞切西漢注鼯鼠一名甘鼠食人及鳥獸至盡不痛爾雅郭璞有齧毒者

嘉幸 當作喜幸
義烈 當作

劑

義例 **韓信臨朝底** 漢呂后因人告韓信欲反后與蕭相國詐謀謂信曰雖病可強入賀信臨朝呂后使武士

縛信斬之長樂鍾室信方斬曰
曬浪 浪當作眼曝也
寮舍 寮受命於日吾不用贈通反爲女子所詐
明窓之室 謂之寮舍
鷓鴣 知咸切鳥啄物
月咏 當作
耐耐 上正作叵不可也
韜略

韜謂六韜武成王作也第一霸典文論第二文師武論第三龍韜主將第四虎韜偏裨第五豹韜校尉第六大韜司馬略謂三略上中下黃石公作韜謂韜藏天機
揉人 又
寄山 當作寄士
七十九 七十九或云八十一或云七十三互

出不同各有所主七十九謂不敢競世尊之壽也八十一謂將晦隱於中巖預爲十年之約然師實示寂於七十三歲
韶陽竒

句 雲門舉杖拄杖云識得者箇一生
九萬 莊子鷦化爲鵬搏參學事畢師云識得者箇爲甚麼不住
風而上者九萬里

歲月將闌 闌希也西漢注酒闌謂半罷半在日闌如歲月亦然
復枕 當作伏枕謂因病也

文一技

亡名寶人銘曰一文一藝空中小蚰一技一能日下孤燈

存歷

歷止其所也又時也言存而不忘其

時也亮兮韋馬

見祖英下亮禪者

齡難

當作令難令去聲呼

負石

見祖英下負春

投針

提婆菩薩自執師子國來求論難造龍猛門龍猛素知其名遂滿鉢盛水令弟子持出示之提婆見水默而投針弟子將還龍

猛深嘉嘆曰水之澄以方我德彼來投針以窮其底若斯人者可以論立議道

寶冠照水

見祖英上傳大士

宿

當作列宿

從容

上七從切款曲也

磨淬

當从火作焮堅刀刃也七內切淬滅火器也非義

幽

游

當作優游詩優哉游哉

羽

韓

當作羽翰音寒羽也

雪竇拾遺

即雪竇錄中所未編集者得於四明寫本或諸方石刻及禪人所藏手澤凡廿九篇

謹錄于左

上堂

云要會與廢兔馬有角古路坦平忽爾遭撲復問如何千錯萬錯會不與廢牛羊無角古殿苔滑誰敢措脚王者不來清風索

索隨聲便喝

小參

舉法爾不爾云不假功成將何法爾法爾不爾俱為唇齒不假三寸衲僧又奚為開口除却二聽且作麼作採

取乃成頌曰乾城高鎖月夏雲欲為雨若謂非全功子細看規矩故經云汝試於中次第標指此是文殊此富樓那此目捷連此須菩提此舍利弗

但如鏡中無別分析復成頌曰夏雲多奇峯乾城冷相映借問諸禪僧那箇堪憑定故經云汝今諦觀法法何狀若離色空動靜通塞合離生滅越

此諸相終無所得生則色空諸法等生滅則色空諸法等滅作何形相相狀不有界云何立

代別

舉王常侍一日訪臨濟同於僧

堂看侍云一堂僧還看經歷濟云不看經侍云還參禪廢濟云不參禪侍云經又不看禪又不參畢竟作甚廢濟云總教成佛作祖去侍云金屋雖

貴落眼成醫又作廢生濟云我將謂是箇俗漢師代別云強將手下無弱兵直饒臨濟全機也較三千里○承天宗和上錄中誤收

行

錄

師行脚時問大龍和上語者默者不是非語非默更非總是非總不是拈却大用現前時人知有未審大龍如何龍云子有如是見解師云

者老漢瓦解冰銷龍云放你三十棒師禮拜歸衆大龍却喚適來問話底僧師便出衆龍云老僧因甚麼瓦解冰銷師云轉見敗闕龍作色云叵耐叵耐師便休去南嶽雅和上聞舉云大龍何不與本分草料師云和上更須行脚○師問廬山羅漢和上云法爾不爾如何指南漢云實謂法爾不爾師云且聽諸方斷看漢云道者更須子細師云喏喏○師到舒州四面和上麴才相見便問古人道千里無來却肯伊即今和上遠肯却無面云識取來意好師云暫時不在面云知即得師云大衆一時記取○師到勸州回峯和上麴相見便問舊時朋友忌諱總無今日主賓若爲區別峯云老兄遠來不易師云將謂和上忘却峯云放一線道師云不與麼却與麼峰云且坐喫茶師云喫茶喫茶○師問慧日和上明知生不生相爲生之所流即不問頗有不知生不生相爲生之所流也無日云還見兩畔僧麼師云三十年後此話大行日云且禮拜著來日師上問訊次日云上座問底話甚奇怪師云也是尋常日云老僧未明上座問端師云某甲觸忤和上日云住持事繁師遂辭去日云上座諸麴去來何不且住師云恩大難酬日云前去善自保愛師云喏喏○生不生相緣見師子吼了義經經云爾時文殊師利問菴提遮曰頗有明知生而不生相爲生所流者否答曰

而雖自明見其力未充而爲生所流者是也又問曰頗有無知不識生性有畢竟不爲生所流者否答曰無所以者何若不見生性雖因調伏少得安處其不安之相常爲對治若見生性者雖在不安之麴而安相常現前若不如是知者雖有種種勝辯說甚深典籍而即是生滅心說彼實相密要之言如盲辯色因它語故說得青黃赤白黑而不能見色之正相

疏古 寶冠峩峩寒映水陌路相逢呈七字七十九年無處尋夜

來相憶 **偶作** 莫學牧童兒騎牛無準則莫學取魚父志登

不相似 **寄贈** 要得多得三箇兩箇知是誰風雨忽來天地黑

追南嶽舊遊杼歌紀贈首座素禮客瀟湘稱絕曾遊歷五十年來常記憶錦霞片段分水光藍岫憑凌鎖寒碧藏靈掩粹存奧區雪山草盛滄溟珠品流誕寄非閑境冷澹誰論蟾影孤素禪客兮聽斯語道無根兮應自許五天正令頻頻舉○寄水陽張居士水陽禪者張居士龐公淨名可爲侶

衰岸休云觀落花雖城豈有意中語春風高兮掃巖雪寒雲影斷見霄月月中亦有雙桂樹三老對誰共攀折古兮今兮難不難西江吸盡滄海乾一言爲報宣城客歸去應知天地寬○石城病中寄謝王廷評見訪江城秋病客門揜畫幃開鵲報禪家喜風清國士來光塵迎不及靜語愧難陪

一日存輕策

餞送 送一禪者歸越 禪者名思一 道迹會稽華嚴居常

重期謁象雷 杜門性介寡合予嘗往見之時年七十有五出示

北頌頌尾題云慶曆八祀正月乳峯隱之病中書誰觀春草青誰對春雲

白若耶溪上寺去去曾吾宅 送祥禪者 禪客秋思生攜笻復卷衲或問

何所來不知若為答 十萬迢迢非古今一言會與風雲合 賦松拂送僧

落落歲寒枝蒼蒼愧春色對揚曾有規助語忽無迹殷勤將贈行知意不

知極 送曉巖禪者之琅邪 滌上有宗師域中隱善賈烏兔懸高明風雲

擬何藉下和未鑒玉伯樂非辨馬羨君遠去尋斯意斯人也 送瑾禪者

野水輕舟乘興分流秋光不盡誰也爭求握松為柄末極折柳贈行豈休

休休百川駭浪兮空悠悠 送僧 萬里迢迢離蜀國四明得得訪禪家林

間相見又相別惹穢亂颺松桂花 小師元聳再歸省觀以頌送之黃金

列國無影樹曾泛龍舟振高古我是航源來豫章西江吸盡對吾祖斯之

歸兮非如斯寒空片段雲垂垂十萬九萬復何 弔悼 悼武威評事極

者一千一櫓休相隨噫爭之潮落潮生未遠朝 弔悼 數非論亦可論

半為知幸半銷魂雖無爵祿資名位況有鸞鳳作子孫 鄴水好辭星未掩

越山孤厓月應昏我慚老病松巖下空對悲風詠德門 悼河間評事隨

喪人物百千重彈指却原事已空唯有新栽小松栢為君遐古動悲風 門亦高門好子孫孝誠風雨雜愁雲靈兮後夜應生夢吾愛論文不在文

餞送

送一禪者歸越 禪者名思一 道迹會稽華嚴居常

弔悼

悼武威評事極 數非論亦可論

真贊

瑞光月禪師并序 師雄

示寂偈

白雲本無羈 明月照寰宇 吾今

示寂偈

七十三天地誰為侶 此偈乃

示寂偈

白雲本無羈 明月照寰宇 吾今

示寂偈

七十三天地誰為侶 此偈乃

示寂偈

白雲本無羈 明月照寰宇 吾今

示寂偈

七十三天地誰為侶 此偈乃

示寂偈

白雲本無羈 明月照寰宇 吾今

示寂偈

七十三天地誰為侶 此偈乃

示寂偈

白雲本無羈 明月照寰宇 吾今

示寂偈

七十三天地誰為侶 此偈乃

示寂偈

白雲本無羈 明月照寰宇 吾今

示寂偈

七十三天地誰為侶 此偈乃

示寂偈

白雲本無羈 明月照寰宇 吾今

示寂偈

七十三天地誰為侶 此偈乃

之說非故
錄之云

之說非故
錄之云
示定國

祖庭事苑卷第四

大益不...
示定國
示定國

