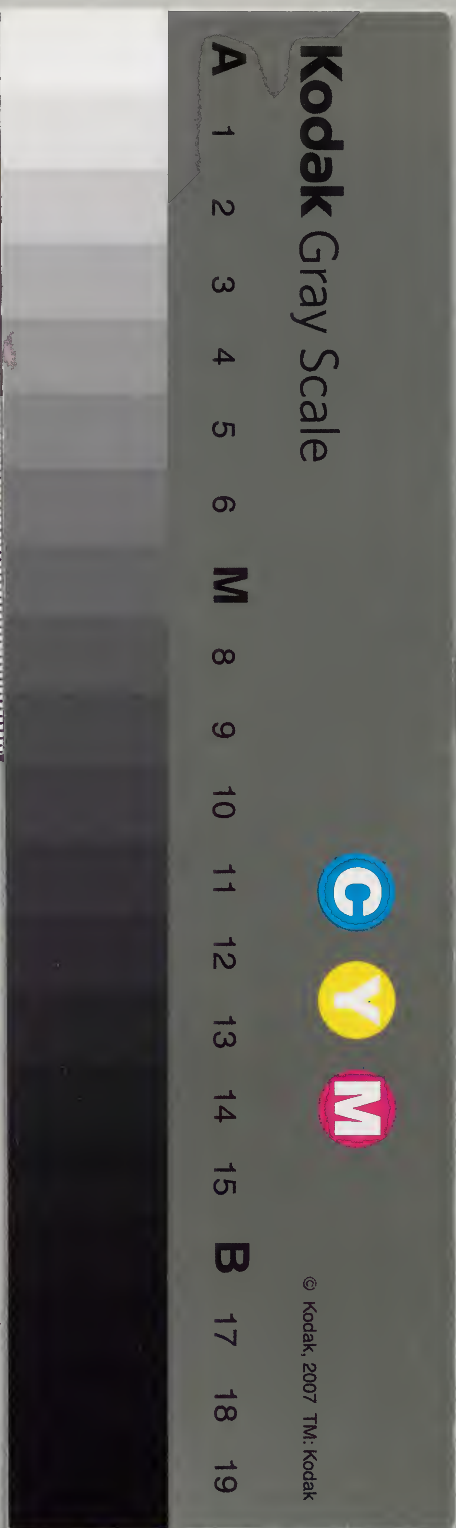


周易本義集成卷之十五

漢書門類			
二〇六	三九三	五八五	冊架號類

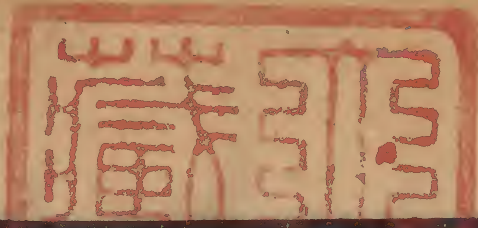
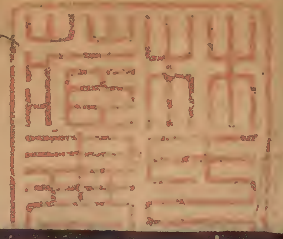
內閣文庫			
二〇六	三九三	五八五	冊架號類

內閣文庫	
番號	漢 2003
冊數	585 (124)
函號	369 108



周易繫辭上傳本義附錄卷第七

南昌熊良輔編



繫辭本謂文王周公所作之辭繫於卦爻之下者即今經文此篇乃孔子所

集疏

程子曰聖人用意深處全在繫辭○語錄曰繫辭之語甚為精潔且

易之括例○丘氏曰上篇稱繫辭者四曰繫辭焉而明吉凶曰繫辭

馬所以告曰繫辭焉以盡其言曰繫辭焉而命之則知所稱繫辭皆指卦爻下

之辭為言非此之謂也○愚案易卦下之辭謂之彖彖曰以下謂之彖傳爻

下之辭謂之象象曰以下謂之象傳此所謂繫辭傳而无經可附蓋紘拒卦

爻之大意固非篇內所稱繫辭之謂而去漢以來以繫辭名之今謂之繫辭

亦可也又案歐公謂繫辭非聖人作殊不思想道德性命之蘊

六經之理皆自此書而出而天地事物之情狀靡所不載矣

天尊地卑乾坤定矣卑高以陳貴賤位矣動靜有常

剛柔斷矣方以類聚物以羣分吉凶生矣在天成象

在地成形變化見矣天地者陰陽形氣之實體乾坤者易中純陰純

陽之卦名也卑高者天地萬物上下之位貴賤

者易中卦爻上下之位也動者陽之常靜者陰之常剛柔者易中卦爻陰陽之

通志堂

象者日月星辰之屬形者山川動植之屬變化者易中著策卦爻陰變為陽陽
化為陰者也此言聖人作易因陰陽之實體為卦爻之法象莊周所謂易以道
陰陽此集語錄曰天尊地卑乾坤定矣觀天地則見易也問方以類聚物
之謂也集以羣分曰物各有類善有善類惡有惡類隨其善惡而類聚羣
分而吉凶亦猶是生耳又曰方以事言物以物言又曰在天成象在地成形變
化見矣上是天地之變化下是易之變化又曰天尊地卑以下上一截皆說面
前道理下一截是說易書聖人做這易書與天地準處如此〇項氏
曰言易至變化而備變化者易之大業也自此以下極言變化之道是故剛

柔相摩八卦相盪
此言易卦之變化也六十四卦之初剛柔兩畫而已
兩相摩而為四四相摩而為八八相盪而為六十四

語錄曰摩是兩箇物事相摩盪盪則是圓轉推盪將出來摩是八卦以
前事盪是八卦以後為六十四卦底事盪是有那八卦了團旋推盪那
六十四卦出來又曰相盪只是相摩又盪比摩便闊了〇又曰繫
辭中說是故字都是喚起那下文也有相連處有不相連處

震潤之以風雨日月運行一寒一暑
此變化之成象者
此變化之成象者

乾道成男坤道成女
此變化之成象者此兩節又明易
之見於實體者與上文相發明也

是說易中
之所有

六是摹寫他這箇〇丘氏曰前以乾坤貴賤剛柔吉凶變化言是對待之陰陽
易之體也此以摩盪鼓動運行言是流行之陰陽易之用也至下文則言乾坤
之德行而繼之以人體乾坤者終之〇愚案天尊地卑至八卦相盪是由天地
以說歸易鼓之以雷霆之後是由天地以說歸人八卦相盪而為六十四卦此
言易之書鼓之以雷霆以下又

乾知大始坤作成物
始物而坤作成
始物而坤作成

之承上文男女而言乾坤之理蓋凡物之屬乎陰陽者莫不如此
大抵陽先陰後陽施陰受陽之輕清未形而陰之重濁有迹也

乾以易知坤以簡能
乾健而動即其所知便能始
物而无所難故為以易而知

大始坤順而靜凡其所能皆從乎
物蓋乾知大始父道也

過時萬物皆生了可見其易要生便生更无滯礙要做便做更无等待非健不
能也又曰坤最省事他即承受那乾底生將出來便見得是順陰則是一箇順
若不順如何配乾而生物又曰簡易只健順可見且以人論之有人健則遇事
自然易又如人稟性順及其作事則自然簡然乾之易只管上一截事到下截
却屬坤故易坤只是承乾不著做上一截事

易則易知簡則易從
通志堂

易知則有親易從則有功有親則可久有功則可大可久則賢人之德可大則賢人之業

簡則其事要約而人易從易知則與之同心者多故有親易從則與之協力者衆故有功有親則一於內故可久有功則兼於外故可大德謂得於己者業謂成於事者上言乾坤之德不同此言

人法乾坤之道至此則可以為賢矣集疏語錄曰乾以易知坤以簡能易簡人事言之兩箇易字一箇是簡易之易一箇是難易之易問易知則同心者多易從則協力者衆是如曰易知之人人人心自然去親他若其中險深不可測則人誰親之做事不煩碎人所易從有人從之功便可成若是頭緒多做得來艱難底必無人從之如何得有功又曰有親可久為賢人之德是就存主處言有功可大為賢人之業是就做事處言蓋自乾以

易知便是指存主處坤以簡能便是指做事處易簡而天下之理得矣天下之理得而成位乎其中矣成位謂成人之位其中謂天地之中至此則體

道之極功聖人之能事可以與天地參矣集疏此第一章以造化之實明作經之理又言乾坤之理分見於天地而人兼體之也

得而成位乎其中蓋盡人道並立乎天地以成三才則是與天地參矣但盡人道理自當耳不必受命仲尼之道豈不可以與天地參乎語錄曰自天尊卑至變化見矣是舉天地事理以明易自是故以下又舉易以明天地間事項氏曰先以天地之理明聖人所以作易之本復以在人之理明聖賢體易之

用聖人設卦觀象繫辭焉而明吉凶象者物之似也此言聖人作易觀卦爻之象而繫以

繫以集疏語錄曰自伏羲以上但有此六畫而无文字到文王周公乃繫以辭也集疏語錄曰聖人設卦觀象繫辭焉而明吉凶蓋是卦之未畫也因觀天地自然之法象而畫及其既畫也一卦自有一卦之象故聖人即其象而命之名以爻之進退而言則如剝復之類以形之肖似而言則如井鼎之類此是伏羲即卦體之全而立箇名如此及文王觀卦體之象而為

之彖辭周公觀卦爻之變而為之爻辭而吉凶之象益著矣剛柔相推而生變化言卦爻陰陽迭相推盪而陰或變陽陽或化陰聖人所以觀象而繫辭衆人所以因著而求卦者也

多只說剛柔不全就陰陽上說集疏語錄曰易卦爻是有形質了陰陽全是氣是故吉凶者失得之象也悔吝者憂虞之象也吉凶悔吝者易之辭也失得憂虞者事之變也得則吉凶相對而悔吝居其中間悔自凶而趨吉吝自吉而向

凶也故聖人觀卦爻之中或有此象則繫之以此辭也集疏語錄曰吉凶悔吝者憂虞之象也失得憂虞者事之變也得則吉凶相對而悔吝居其中間悔自凶而趨吉吝自吉而向凶也故聖人觀卦爻之中或有此象則繫之以此辭也

柔者晝夜之象也六爻之動三極之道也柔變而趨於剛者退極而進也

剛化而趨於柔者進極而退也既變而剛則晝而陽矣既化而柔則夜而陰矣六爻初二為地三四為人五上為天動即變化也極至也三極天地人之至理三才各一太極也此明剛柔相推以生變化而變化之極復為剛柔流行於一卦六爻之間而占者得因所值以斷吉凶也

集疏 語錄曰陽化為

謂之變又曰變化者進退之象是剛柔之未定者剛柔者晝夜之象是變化之已成者猶言子午卯酉酉是陰陽之未定子午是陰陽之已定又曰且以一歲言之自冬至至春分是進到一半所以謂之分自春分至夏至是進到極處又曰四句皆互換往來吉凶與悔吝相貫悔自凶而趨吉吝自吉而趨凶進退與晝夜相貫進自陰而趨陽退自陽而趨陰也又曰聖人設卦至生變化三句是題目下句是解說這箇吉凶悔吝自大說去小處變化剛柔自小說去大處吉凶悔吝說人事變化剛柔說卦晝從剛柔而為變化又自變化而為剛柔所以下箇變化之極者未到

極處時未成這箇物事 是故君子所居而安者易之序也

所樂而玩者爻之辭也易之序謂卦爻所著事理當然之次第玩者觀之詳

觀其象而玩其辭動則觀其變而玩其占是以自天

祐之吉无不利象辭變已見上凡單言變者化在其中占謂其所值吉凶之決也此第二章言聖人作易君子學易之事

集疏 語錄問所居而安與居則觀其象之居不同上居字是總就身之所處而言下居字是靜對動而言曰然又曰易有象然後有辭筮有變然後有占故君子居而學易則既觀象矣又玩辭以考其所出之當否動而輒筮則既觀變矣又玩占以考其所值之吉凶善而吉者則行否而凶者則止是以動靜之間舉无違理而自天祐之吉无不利也觀者一見而決玩者反覆而不舍之辭○蔡氏曰觀象玩辭學易也觀變玩占用易也學易則无所不盡其理用易則惟盡乎

一爻之時 三 柔者言乎象者也爻者言乎變者也柔謂卦辭文王所作爻謂爻辭周公所作者

集疏 語錄曰爻是兩箇爻又看來只交變之象指全體而言變指一節而言

以爲 吉凶者言乎其失得也悔吝者言乎其小疵也无

咎者善補過也此卦爻辭之通例

集疏 語錄問小疵只是至於吉凶否曰悔是知道是錯便是進善之理吝只是心下不足又不肯說只管陰惡庇護沒分曉然未至大過故曰小疵○蔡氏曰吉凶悔吝无咎即卦與爻之斷辭也失得者事之已成著者也小疵者事之得失未分而能致得失者也善補過者先本有咎修之則可以免咎也

是故列貴賤者存乎位齊小大者存乎卦辨吉凶者存乎辭位謂六爻之位齊猶定也小謂陰大謂陽

集疏 語錄

任臣

問貴賤之位曰二四則四貴而二賤五三則五貴而三賤上初則上貴而初賤又曰齊小大者存乎卦齊猶分辨之意一云猶斷也小謂否睽之類大謂泰謙

類**憂悔吝者存乎介震无咎者存乎悔**介謂辨別之端蓋善惡已動而未形之時

也於此憂之則不至於悔吝矣震動也知**集疏**語錄問悔吝未至於吉凶是悔則有以動其補過之心而可以无咎矣

處介又是悔吝之微處介字如所謂界至界限之界是善惡初分界處於此憂之則不至於悔吝矣曰然○丘氏曰第三章就吉凶悔吝上添入无咎說既欲

人於悔吝上著力尤欲人於介上用功蓋人知悔則以善補過而无咎雖未至吉亦不至凶也若又於悔吝之介憂之則但有吉而已所謂幾者動之微而吉

之先見者也併**是故卦有小大辭有險易辭也者各指其**悔吝亦皆无矣

所之小險大易各隨所向○此**集疏**語錄問卦有小大曰看來好底卦便

夫之類是好底卦如睽困小過之類是不好底卦辭如人光明磊落底便是好

人昏昧迷亂底便是不好所謂卦有小大辭有險易大卦辭便平易小卦辭

便艱險即**四易與天地準故能彌綸天地之道**易書卦爻具有

此可見矣齊準彌如彌縫之彌有終竟聯**集疏**語錄曰天地有許多道理易上皆有所

合之意綸有選擇條理之意曰彌若今所謂封彌之彌是恁地糊合使泯无縫罅底意思綸如絡絲之綸自

有條理又曰綸謂兩條相合各有條理言雖彌得外面无縫罅而中則事事物

物各有條理彌則有脗合不滲漏底意綸則有條理精密之意彌如大德敦化

綸如小德川流彌而不綸則空疎无物綸而非彌則判然不相干此二字見得

聖人下字甚密○愚案彌字從弓猶治弓者以膠角纏絲脗合而成一物也綸

字從絲猶治絲者千條萬緒而使之各有條理○易書所以載天地造化之理

是與天地為準則能與天地為準則故能彌**仰以觀於天文俯以察**

合綸理天地間之理而不散漫不紊亂也

於地理是故知幽明之故原始反終故知死生之說

精氣為物游魂為變是故知鬼神之情狀此窮理之事以

書也易者陰陽而已幽明死生鬼神皆陰陽之變天地之道也天文則有晝夜

上下地理則有南北高深原者推之於前反者要之於後陰精陽氣聚而成物

神之申也魂游魄降**集疏**語錄曰觀察天地之文理是就這天盤地盤上言

散而為變鬼之歸也始終生死是以循環言精氣鬼神以聚散言其實

不過陰陽兩端而已又曰物生之初氣日至而滋息物生既盈氣日反而游散

至之為神以其伸也反之為鬼以其歸也又曰精氣者自无而有游魂者自有

通志堂

成物精魄而氣魂也游魂為變變是魂魄相離獨說游魂而不言魄魄離魂之意亦可見矣○又曰精氣為物游魂為變只是聚散聚而為物神也散而為變鬼也神屬陽鬼屬陰又錯綜而橫看之則精為陰氣為陽鬼雖屬陰然魂氣上游體魄下降亦是具陰陽如言徂落徂便是魂之游落便是魄之降又曰陽魂為神陰魄為鬼鬼陰之靈神陽之靈此以二氣言也然二氣之分實一氣之運故凡氣之來而方伸者為神氣之往而既屈者為鬼陽主伸陰主屈此以一氣言也○丘氏曰天文氣之所成地理形之所成察者觀之象天文屬陽陽明也明者易見故可觀地理屬陰陰幽也幽者難知故當察故所以然也人於仰觀俯察之中而求天地所以然之故則幽明之理可識矣○泉峰龔氏曰情以理言狀以氣言知鬼神之狀則知其情理氣本不相離也○愚謂易之書與天地準故用易之書可以觀天地間之理觀天文而知明察地理而知幽原始而知生反終而知死精氣為物則知神之情游魂為變則知鬼之狀所以然者陰陽之變化與天地相似故不違知周乎萬物而道濟天下而已矣

故不過旁行而不流樂天知命故不憂安土敦乎仁
此聖人盡性之事也天地之道知仁而已知周萬物者天也道濟天下者地也知且仁則知而不過矣旁行者行權之知也不流者守正之仁也既樂天理而又知天命故能無憂而其知益深隨處皆安而无一息之不仁故能不忘其濟物之心而仁益篤蓋仁者愛之理愛者仁之用故其相為表裏
集疏 語錄曰與天地相似故不違若此心在外必與天地不相與與天地相似凡事都不出這範圍之內所以方得知周萬物而道又能濟

天下旁行便也不走作又曰旁行而不流此是行小變而不失其大常又曰不流是本旁行是應變處又曰安土者隨寓而安敦是敦厚去盡己私渾是天理更无夾雜充足盈滿便是敦厚於仁底意思只是既仁又仁便是敦乎仁敦仁是體能愛是及物處○新安胡氏曰與天地相似故不違此統論聖人之體段知周萬物道濟天下故不過此指仁知與天地相似之實處不過對不違而言樂天知命故不憂知之盡也安土敦乎仁故能愛仁之至也不憂對能愛而言此聖人仁知之極而上下與天地同流者如此○愚案自仰以觀於天文以上窮理者陰陽之兩端所以盡性者仁知二者而已知周萬物旁行樂天知命皆知之事道濟天下不流安土敦乎仁皆仁之事知之盡仁之至性之所由盡也

範圍天地之化而不過曲成萬物而不遺通乎晝夜
之道而知故神无方而易无體
此聖人至命之事也範如鑄金之有模範圍匡郭也天地之化无窮而聖人為之範圍不使過於中道所謂裁成者也通猶兼也晝夜即幽明死生鬼神之神謂如此然後可見至神之妙无有方所易之變化无有形體也○此第四章言易道之大聖人用之如此

集疏 邵子曰神者易之主也所以无方易者神之用在也所以无體○臨邛張氏曰易者陰陽也神者陰陽不測也○語錄曰範如鑄冶模範圍如圍裹天地之化本不可測度聖人恰如做一箇模範都包裹了試言一端如一歲分四時十二月二十四氣之類又曰天地之化滔滔无窮如一爐金汁鎔化不息聖人則為之鑄瀉成器使入模範匡郭不使過於中道也曲成萬物而不遺此又是就事物之分量形質隨其大

小闊狹方圓无不各成就此物之理无有遺闕範圍天地是極其大而言曲成萬物是極其小而言範圍如大德敦化曲成如小德川流又曰自有大底範圍又曰有小底範圍而今且就人身上看一事有一箇範圍通乎晝夜之道而知通言兼言兼晝與夜皆知也問神无方而易无體曰能範圍不過曲成不遺兼通而无所不知方始見得這神无方而易无體若範圍有不盡而曲成有所遺通晝而不通夜通夜而不通晝便是不知便是神有方而易有體了又曰神自是無方易自是無體方是四方上下神却或在此或在彼故云无方易无體者或自陰而陽或自陽而陰无確定底故云无體○愚案範圍天地之化而不過易之神所以立也曲成萬物而不遺易之神所以行也通乎晝夜之道而知易之神所以神妙而聖人所以盡性至命也在書則謂之易在天地間則謂之神神也易也一而已矣神妙不測所以无方

總論 項氏曰凡言易者皆指易之書也之可指變化无窮所以无體之可驗此書之作與天地準故此書之用能彌綸天地之道此二句一章之至意也自仰以觀於天文至知鬼神之情狀此三知者言易之所知與天地準也自與天地相似故不違至安土敦乎仁故能愛此四故者言易之能與天地準也自範圍天地之化而不過至神无方而易无體此三者彌綸之功也又曰範圍天地之化而不過即所謂彌也曲成萬物而不遺即所謂綸也通乎晝夜之道而不知即幽明死生鬼神之事也

五陰一陽之謂道 陰陽迭運者所謂道也程子曰離了陰陽更无道所以陰陽者是道也陰陽氣也氣是形而一陽者理也形而上者也道即理之謂也又曰一陰一陽往來不息則是一陰全體非陰陽之外別有道也又曰自一日言之則晝陽而夜陰自一月言之則

望前為陽望後為陰自一歲言之則春夏為陽秋冬為陰從古至今地滾將去只這箇陰陽是孰使之然哉乃道也又曰大傳既曰形而上者謂之道矣而又曰一陰一陽之謂道此豈真以陰陽為形而上者哉正所以見一陰一陽雖屬氣然其所以為一陰一陽者乃道體之所為也○愚案一陰一陽之謂道此以在天地間造化而言道之全體也中庸曰率性之謂道此以在人而言道之流行也大傳又曰形而上者謂之道形而下者謂之器道對器而言即所以一陰一陽

繼之者善也成之者性也 道具於陰而行乎陽繼言其發者也也善謂化育之功陽之事也成言其具也性謂物之所受言物生則有性而各具是道也陰之事也周子程子之書言之備矣

集疏 周子曰誠者聖人之本之源也乾道變化各正性命誠斯立焉純粹至善者也故曰一陰一陽之謂道繼之者善也成之者性也元亨誠之通利貞誠之復大哉易也性命之源乎○程伯子曰天只是以生為道繼此生理即是善也善便有箇元底意思元者善之長萬物皆有春意便是繼之者善也成之者性却待他萬物自成其性須得○語錄曰繼之者氣之方出而未有所成之謂也善即理之方行而未有所立之名也成則物之已成性則理之已立者也又曰善之與性固不可謂有二物也然繼之者善自其陰陽變化而言成之者性自夫人物之稟受而言也陰陽變化流行而未有窮陽之動也人物稟受一定而不可復易陰之靜也又曰繼之者善如水之流行成之者性如水之止而成潭也又曰繼善便是元亨成性便是利貞問繼善是道是器曰繼之成之是器善與性是道問繼是動靜之間否曰靜之終動之始也且如四時到得冬月萬物都歸窠了若不生來年便都息了蓋是貞而復生元无窮如此又曰繼之者善易中本是就造化上說到下

句成之者性方以人物而言又曰這箇理在天地間只是善无有不善者生物得來方始名曰性只是這箇理在天則曰命在人則曰性流行於造化處是善凝成於我即是性又曰造化所以發育萬物為繼善萬物各正其性命為成性問明道曰人生而靜以上不容說才說性時便已不成性也凡人說性只是說繼之者善也孟子言人性善是也夫所謂繼之者善也者猶水流而就下也朱子曰此繼之者善也指發處而言之也性之在人猶水之在山其清不可得而見也流出而見其清然後知其本清也所以孟子只說見孺子入井皆有怵惕惻隱之心處指以示人便知性之本善也易所謂繼之者善也在性之先此所引繼之者善也在性之後蓋易以天道之流行者言此以人性之發見者言惟天道流行如此所以人性之發見亦如此○愚案繼之者善乾道變化之義也成之者性各正性命之義也天道流行發育萬物善之繼也元者善之長善即元也人物得所稟受者性之成也率性之謂道則性即道也

仁者 見之謂之仁知者見之謂之知百姓日用而不知故

君子之道鮮矣 仁陽知陰各得是道之一隅故隨其所見而目為全體也日用不知則莫不飲食鮮能知味者又其每下者也

然亦莫不有是道焉或曰上章以知屬乎天仁屬乎地與此不同何也曰彼以清濁言此以動靜言

集疏 程子曰這箇義理仁者又看做仁了也知不剩只是人看他不見○語錄曰此言萬物各具是性但氣稟不同各以其性之所近者闕之故仁者只見得他發生流動處而以為仁知者只見他貞靜處便以為知下此一等百姓日用之間習矣不察行矣不著所以君子之道鮮矣

○愚謂道之全體徹上徹下初无間也道之流行則有天之異一陰一陽之謂道自夫造化而言繼之者善自夫造化之流行而言成之者性自夫人物之稟受而言仁者見之謂之仁知者見之謂之知百姓日用而不知自夫君子日用事物當行之理而言雖有天之分而道之全體則徹上徹下也非知道者孰能

顯諸仁藏諸用鼓萬物而不與聖人同憂盛德大業至矣哉 顯自內而外也仁謂造化之功德之發也藏自外而內也用謂

集疏 程子曰運行之迹生育之功顯諸仁也神妙无方變化无迹藏諸用也○語錄曰顯諸仁是可見底藏諸用是不可見底藏諸用是顯諸

仁骨子又曰顯諸仁是用底迹藏諸用是仁底心又曰鼓萬物而不與聖人同憂此言造化之理如聖人則只是仁安得而无憂又曰天地造化是自然聖人畢竟是有心去做所以說不與聖人同憂又曰无心便是无憂成化便是鼓萬物天地鼓萬物亦曷嘗有心來又曰鼓萬物而不與聖人同憂此政是顯諸仁

藏諸用底時節盛德大業便是顯諸仁藏諸用成就處也又曰顯諸仁千條萬緒藏諸用只是一箇物事作顯諸仁底骨子顯諸仁如春生夏長其發生彰露可見者藏諸用是所以生長者藏在裏面而不可見譬之仁發出來便是惻隱之心便是顯諸仁仁便藏在惻隱之心裏面便是骨子天下萬事萬物其粲然發見處皆是顯然者然一事自是一事一物自成一物便是用藏在這裏顯諸仁者德之所以盛藏諸用者業之所以成○蔡氏曰用者神運无迹仁者庶物

露生故在天則生者為仁所以生者為用在聖人則發者為仁而所以發者為知同一道也此言用而不言知天不可以知言也此天之道所以分也○泉

通志堂

通志堂

通志堂

通志堂

通志堂

通志堂

通志堂

通志堂

通志堂

通志堂

通志堂

峰巽氏曰仁內也體也而顯諸仁於外用外也而藏諸用於內體顯於外則為用用藏於內則為體此本義所謂顯者自內而外藏者自外而內也語意與顯道神德行相蓋道隱矣而易能顯之德行顯矣而易能神之皆交互為說但彼以隱顯言此以內外言也○愚案仁內也發而為生育之功是顯諸於外也外用外也蘊而為機緘之妙是藏諸用於內也體用一源顯微無間者也造化之德業運行變化於天地之間豈容心也哉蓋機緘之妙非眾人之所能測識也聖人寓之於書則與天為一矣故曰易與天地準

富有之謂大業日新之謂盛德 語錄曰先說箇富有方始說日新此與說宇宙相

曰富有者大而無外 日新者久而無窮 似先是有這箇物事了方始相連續去○蔡氏曰富有廣大 日新悠久無疆天高地下萬物散殊其富有之謂與陰陽升降變化無窮其日新之謂與○愚案大業仁也故先言富有盛德用也故次言日新

生生之謂易 陰生陽陽生陰其變 語錄曰既說盛德大業又說他只管恁地生去所以

接之以生生之謂易 成象之謂乾效法之謂坤 效呈也法謂造化是漸說入易上去 之詳密而可見者

集疏 語錄曰效法之謂坤到這箇坤時都仔細詳密了一箇是一箇模樣效得箇形象到得坤底則漸次詳密資始資生於此可見○蔡氏曰象者法之未定法者象之已形乾主氣故曰成象坤主形故曰效法○項氏曰繫辭於天地或稱成象成形或稱成象效法或稱法象或稱觀象觀法大率皆以形對象故法字訓形形即刑字故刑法通稱皆言其成形而不變也

極數知 占筮也事之未定者屬乎陽也事行也

來之謂占通變之謂事 占之已決者屬乎陰也極數知來所以通

事之變張忠定公言公 語錄曰占出這事變人便依他這箇做便是通

事有陰陽意蓋如此 變之謂事看來聖人到這處便說在占上去則

此書分明是要人占矣又曰盛德大業至矣哉是贊歎上面顯諸仁藏諸用自富有至效呈是說其理如此用處都在極數知來與通變上面許多道理要做這般

陰陽不測之謂神 張子曰兩在故不測○此第五章言道之體用不外乎陰陽而其所以然者則未嘗倚於陰陽

集疏 語錄曰陰陽不測之謂神是總結這一段不測者是在這裏又在那裏便只是這一箇物事走走去無處不在六十四卦三百八十四

爻許多變化只是這一箇物事周流其間○丘氏曰上章言易無體此言生生之謂易惟其生生所以無體上章言神無方此言陰陽不測之謂神惟其不測所以無方言易而以乾坤繼之乾坤毀則無以見易也言神而以占事先之占事則神有所託而顯者也神易用而變化無窮其實則不越乎陰陽兩端而已矣○真峰龔氏曰生生之謂易日新之德也成象效法富有之業也知來通變顯諸仁也不測之神藏諸用也自顯諸仁至此通是一意但顯諸仁以下是以造化機緘之妙言生生之謂易以下是以易道言極數知來以下是以卜筮言至陰陽不測之謂神則造化機緘之妙在於卜筮非至變至神其孰能與於此哉

○愚謂道之流行於天地間本一陰一陽而已而其流行之中有節目焉以其繼之故謂之善以其成之故謂之性而性成之後仁者謂之仁知者謂之知而百姓莫不日用矣此天道之流行所以生人物而聖人獨能全斯道也自顯諸仁以下又自天道以說歸易以其富有故謂之大業以其日新故謂之盛德以

通志堂

周易才華集

卷之二

通志堂

通志堂

通志堂

通志堂

通志堂

通志堂

通志堂

其生生不已故謂之易以其成象效法故謂之乾坤以其知來通變故謂之占事以其陰陽不測故謂之神雖有許多節目其實只一陰一陽變化無窮而已一陰一陽之謂道此一章之綱也 六夫易廣矣大矣以言乎遠則不禦以言

乎邇則靜而正以言乎天地之間則備矣不禦言無盡靜而正言即物而

理存備言語錄曰靜而正謂觸處皆見有此道不待安排不待錯置雖無所不有 集疏至小至近至鄙至陋之事無不見有隨處皆是無所欠缺只

觀之人道便見又曰未動底須此道理都是真實所以下箇正字○潘氏曰言乎遠則極其所往而不禦言乎邇則不過靜正而已言乎天地之間則洪纖高下无一物之不備此夫乾其靜也專其動也直是以大生焉

夫坤其靜也翕其動也闢是以廣生焉乾坤各有動靜於其四德見之靜體

而動用靜別而動交也乾一而實故以質言而曰大坤二而虛故以量言而曰廣蓋天之形雖包於地之外而其氣常行乎地之中也易之所以廣大者以此

集疏語錄曰健者天之性情其靜也專是性其動也直是情坤亦然又曰其動也闢大抵陰陽兩件如陰兩畫成一爻闢是兩關去翕是兩合如地

皮上生出物來地皮須開今天包著地在然天之氣却廣在地中地却虛有以受天之氣所以大生廣生大是一箇大底物事廣便容得許多物事大字實廣字虛又曰以形言之則天包地外地在天中所以說天之質大以氣言之則天之氣却在地之中地盡承受得那天之氣所以說地之量廣天只是一箇物事

從裏面便實出來流行發生只是一箇物事所以說一而實地雖緊實然却虛所以天之氣流行乎地之中皆從地裏發出來所以說二而虛又曰乾靜專動

直而大生坤靜翕動闢而廣生這說陰陽體性如此卦畫也勢巒似恁地又曰這箇只是說理然也是說畫有這理便有是畫畫是載得那理底○愚案上言

夫易廣矣大矣下言廣大配天地則此廣大者蓋指言易也易之廣大遠則不禦所謂其大无外也邇則靜而正所謂其小无内也惟其廣大也故天地之間

萬事萬物无所不備而可以配天地也又案乾坤本天地之性情專直翕闢又乾坤之所以為性情也乾之靜也專一而不二其動也直直者坤之德也此乾

交乎坤也坤之靜也翕聚而不散其動也闢闢者乾之事也此坤交乎乾也乾坤靜則靜而正專且翕動則直而闢而廣大生焉則其遠也孰禦 廣

大配天地變通配四時陰陽之義配日月易簡之善

配至德易之廣大變通與其所言陰陽之說易簡之德配之天道人事則如此○此第六章 集疏語錄曰廣大配天地以下以易配天

易簡之善配至德以易配人問配是配合底意思否曰是相似之意欲見其廣大則於天地乎觀之欲見其變通則於四時乎觀之欲知陰陽之義則觀於日

月可見欲知易簡之善則觀於人之至德可見易簡是當行之理至德是自家所得者○愚案聖人以天道人事而寓於易故易之書可以配天道人事也廣

大乾坤也變通者乾變坤坤變乾也乾陽而坤陰也乾易而坤簡也 七子曰易其至矣乎夫易聖人

所以崇德而廣業也知崇禮卑崇效天卑法地十翼皆夫子所

作不應自著子曰字疑皆後人所加也窮理則知崇如天而

集疏

語錄曰知崇天也是

張奇

德崇循理則禮卑如地而業廣此其取類又以清濁言也
致知事禮卑地也是踐履事知識貴乎高明踐履貴乎著實知既高明須是放
教著實做去又曰知崇禮卑這是兩截知崇是知識超邁禮卑是須就切實處
行若知不高則識見淺陋若履不切則所行不實知識高便是象天所行實便
是法地又曰知却要極於高明禮却要極於卑順如禮儀三百威儀三千纖悉
委曲无非至卑之事又曰地卑便廣高則狹了人若揀取高底做便狹兩脚踏
地做方得若是著件物事填教二三尺高便不穩了如何會廣地卑便會廣世
上更无卑似地底又曰人之知識不可不高而行之在乎小心如大學之格物
致知是知崇之事誠意正心修身齊家治國平天下是禮卑之事又曰學只是
知與禮他這意思却好禮便細密中庸致廣大盡精微等語皆是知禮○丘氏
曰知如天之崇故所知日進於高明而德以崇禮如地之卑故所行日就乎平
實而業以廣○愚案子曰字乃後人所加恐學者以易其至矣乎
屬上章故加子曰以間之後面多是引經故各加子曰字以喚起

天地設位

而易行乎其中矣成性存存道義之門

天地設位而變化行猶知禮存性而道義

出也成性本成之性也存存謂存

集疏

語錄曰天地設位一句只是要引起而存不已之意也○此第七章

存道義便自此出又曰成性只是渾淪之性存而不失此便是道義之門便是
生生不已處又曰天地設位而易行乎其中以造化言之也乾坤成列而易立
乎其中以卦位言之也○蔡氏曰道義之在造化則謂之易易之在人則謂之
道義○愚案天地設位而易行乎其中言天地造化無非易道之流行也成性

存存道義之門性即理也易之理既存於易之書則道義皆從此出矣故上面云夫易聖人所以崇德而廣業也

八聖人有以見

天下之蹟而擬諸其形容象其物宜是故謂之象

蹟雜亂也

象卦之象如

集疏

語錄曰蹟雜亂也見說文古无此字只作噴今從臣亦口說卦所列者之義又曰與傳噴有煩言之噴同那從口這從臣是箇口裏說話多雜亂底意思所以下面說不可惡若喚做好字不應說箇可惡字也

又曰聖人見陰陽之變化雜出纔畫一畫便有一箇象只管生去只管不同六
十四卦自六十四樣更生到千以上卦亦自一卦一樣又曰聖人見那陰陽之
變化擬諸其形容未便是說那水火風雷之形容方是擬議這卦看是甚形容
始去象他物之宜一陽在二陰之下則為雷象一陰在二陽之下則為風象擬是比度之象

動而觀其會通以行其典禮繫辭焉以斷其吉凶是

故謂之爻

會謂理之所聚而不可遺處通謂理之可行而无所礙處如庖丁解牛會則其族而通則其虛也

集疏

語錄曰會

是四邊合聚來處通便是空處行得去便是通又曰會是眾理聚處便有許多
難易窒礙必於其中得其通處乃可行耳如庖丁解牛於族處却批大卻導大
窾此是筋骨叢雜之所得其可通之理故十九年而刃若新發於剛且如事理
間若不於會處理會却只見得一個如何行得通須是於會處者理會其間却
自有箇通處便如脈理相似又曰會而不通則窒礙而不可行通而不會亦不
知許多曲直錯雜處故必觀會通而後可行典禮又曰觀眾理之會擇其通者

而行且如有一事關著許多道理也有父子之倫也有君臣之倫也有夫婦之倫若是父子重則就父子行將去而他有暇計若君臣重則行君臣之義而他不暇計此之謂觀會通又曰典禮猶常禮常法又曰如堯舜揖讓湯武征伐皆是典禮處典禮只是常事

而不可惡也言天下之至動而不可亂也厭猶也**集疏**語錄

曰先儒多以蹟字為至妙之意若如此說則何以謂之不可惡蹟只是箇雜亂穴閑底意思言之而不惡者精粗本末无不盡也又曰不可惡者言雖是雜亂聖人却於雜亂中見其不雜亂之理又曰雜亂處人易得厭惡然而這都是道理合有底事自合理會故不可惡動亦合有底事然上面各自有道理故自不可亂問蹟是說事物如此不是說卦否曰擬之而後言議之而後動卦亦如此三百八十四爻是多是少雜亂

擬議以成其變化觀象玩象觀變玩占而法行之此下七爻則其例也**集疏**語錄問擬之而後

動凡一言一動皆於易而擬議之否曰然又曰此變化只就人事說擬議只是裁度自家言動使合此理變易以從道之意如擬議得是便吉擬議不善則為凶矣又曰這變化就人動作處鳴鶴在陰其子和之我有好爵

吾與爾靡之子曰君子居其室出其言善則千里之外應之況其邇者乎居其室出其言不善則千里之

外違之況其邇者乎言出乎身加乎民行發乎邇見

乎遠言行君子之樞機樞機之發榮辱之主也言行

君子之所以動天地也可不慎乎釋中孚九二爻義**集疏**語錄曰鶴鳴

靡此本是說誠信感通之理夫子却專以言行論之蓋誠信感通莫大於言行問言行樞機是言所發者至近所應者甚遠否曰樞機便是鳴鶴在陰下面大槩只說這意都不解著我有好爵二句○蔡氏曰萬化不窮感應二端而已故夫子取中孚九二之辭而推廣其理也居其室即在陰之義出其言即鳴之義千里之外應之即其子和之義特主乎人而言爾感應者心也言者心之聲行者心之迹言行乃感應之樞機也同人先號咷而

後笑子曰君子之道或出或處或默或語二人同心其

利斷金同心之言其臭如蘭釋同人九五爻義言君子之道初若不同而後實無間斷金如蘭言物莫

能間而其言有味也**集疏**語錄曰其利斷金斷是斷做兩段去○耿氏曰或出或處或

而終間焉其利斷金則其間除矣間除則合故又曰同心之言其臭如蘭其相好之无斁也○蔡氏曰或出或處或默或語即先號咷後笑之義○泉峰龔氏曰此以出處語默釋先號咷而後笑與周公爻辭本文小異各隨其意解之可也○愚案同人爻稱先號咷而後笑而夫子釋之以其利斷金其臭如蘭蓋六

通志堂

二與九五為正應故其同心感應如此而物終莫之能間也

初六藉用白茅无咎子曰苟錯

諸地而可矣藉之用茅何咎之有慎之至也夫茅之

為物薄而用可重也慎斯術也以往其无所失矣釋大過初

六爻義 **集疏** 蔡氏曰物之置於地亦可安矣而又藉之以茅過於慎也凡天下

物而以茅藉之蓋陰居陽下故也四陽在上而一陰承之猶以茅而藉物則其敬謹之至得巽順之義也

勞謙君子有終吉子曰勞而不伐有功而不德厚之至也語以其功下

人者也德言盛禮言恭謙也者致恭以存其位者也

釋謙九三爻義德言盛禮言恭言德欲其盛禮欲其恭也 **集疏** 程子曰謙也者致恭以存其位夫君子履

存其位者如言為善有令名君子豈為令名而為善哉亦言有令名者為善之

故也○愚案勞而不伐有功而不德釋勞謙德言盛禮言恭釋君子之人致恭以存其位釋有

終吉之義也 亢龍有悔子曰貴而无位高而无民賢人在下位而无輔是以動而有悔也

庭无咎子曰亂之所生也則言語以為階君不密則失臣臣不密則失身幾事不密則害成是以君子慎

密而不出也 釋節初九爻義 **集疏** 蔡氏曰人之招禍惟言為甚故言在人所當

初九曰不出戶庭无咎九二曰不出門庭凶是有時而不當出有時而當出也

今曰亂之所生言語以為階甚矣言之招禍也諺云禍從口出言之當謹也不

特戒於初九雖九二之當出亦當以言為戒也 子曰作易者其知盜乎易曰負且乘

致寇至負也者小人之事也乘也者君子之器也小人而乘君子之器盜思奪之矣上慢下暴盜思伐之

矣慢藏誨盜冶容誨淫易曰負且乘致寇至盜之招也

釋解六三爻義 **集疏** 蔡氏曰聖人作易以盡情偽盜之情亦无不知也

以致寇也推而言之上慢下暴慢藏冶容皆其致寇之釁也 **總論** 蔡氏曰自中孚初爻至此乃夫子擬議

之有義非辭不明而天下之事變化无窮又豈辭之所能備哉苟玩之者拘而

不通則一爻不過一事而已擬議以戒其變化其所以示人者詳矣然夫子之

通志堂

歲再閏故再扞而後掛

大衍之數五十蓋以河圖中宮天五乘地十而得之至用以筮則又止用四十有九蓋皆出

於理勢之自然而非人之智力所能損益也兩謂天地也掛懸其一於左手小指之間也三三才也揲間而數之也奇所揲四數之餘也扞勒於左手手中三指之兩間也閏積月之餘日而成月者也五歲之間再積日而再成月故五歲之中凡有再閏然後別起積分如一掛之後左右各一揲而一扞故五者之中凡有再扞然後別起一掛也

集疏

程子曰大衍之數五十數始於一而備於五小衍之而成別起一掛也

十大衍之則為五十五十數之成也○語錄曰河圖五十五是天地自然之數大衍之數五十是聖人去這河圖裏面取那天五地十衍出這箇數大槩河圖是自然底大衍是以揲著求卦底又曰大衍五十而著一莖百根可當大衍之數者二故揲著之法取五十莖為一握置其一不用以象太極而其當用之策四十有九蓋兩儀之體具而未分之象也或問大衍之義曰天地之數五十有五虛其中五數便是五十又虛天一故用四十有九此一說也天五為生數之極十為成數之極以五乘十以十乘五亦為五十此一說也又數始於一而成於五小衍之成十大衍之成五十此一說也又曰掛一即五歲之間凡再閏之象也○呂氏曰參天兩地以為五小衍之成十兩其五也大衍之為五十其五也○西山蔡氏曰五歲再閏者一變之中自有五節掛一為一節揲左為二節歸左之奇為三節揲右為四節歸右之奇於扞為五節一節象一歲三節一歸奇象三歲一閏五節再歸奇象五歲再閏○都氏曰天地之數五十有五而大衍之數五十者蓋數備於五而五十所宗者五也大衍之數五十而其用四十有九者蓋數始於一而四十有九數之所宗者一也

○愚案天地之數五十有五者河圖之數也大衍之數五十者洛書地十圖之數也洛書戴九履一左三右七二四為肩六八為足五為心腹乃天一圖耳天一至地十蓋有十圖天一圖藏六成數得數四十九地二圖藏七成數得數四十八天三圖藏八成數得數四十七地四圖藏九成數得數四十六天五圖藏十成數得數四十五地六圖藏一生數得數五十四天七圖藏二生數得數五十三地八圖藏三生數得數五十二天九圖藏四生數得數五十一地十圖藏五生數得數五十五大衍之數也其圖次序一由洛書天五圖數所推蓋數始於一小衍之成十天一至地十是也大衍之成五十天一至地十十圖是也舍地十圖之五十而不用而用天一圖之四十有九者一為數之始而能變十為數之終而不能變也故五十為體數而四十九為用數此十圖乃康節之所推言出於希夷今以大衍之數合之良為有用然則章首天一地二天三地四天五地六天七地八天九地十正為此大衍張本而彼則河圖之數五十有五而此則大衍之數五十由虛五而生也大衍之用數四十有九由虛六而生也謹綴其圖於首知易君子必有取焉

乾之策二百

一十有六坤之策百四十有四凡三百有六十當期

之日

凡此策數生於四象蓋河圖四面太陽居一而連九少陰居二而連八少陽居三而連七太陰居四而連六揲著之法則通計三變之餘去其初掛之一凡四為奇凡八為偶奇圓圍三偶方圍四三用其全四用其半積而數之則為六七八九而第三變揲數策數亦皆符會蓋餘三奇則九而其揲亦九策亦四九三十二是為居二之少陰二偶一奇則七而其揲亦七策亦四八三十二是為居二之少陰二偶一奇則七而其揲亦七策亦四

為居三之少陽三偶則六而其揲亦六策亦四六二十四是為居四之老陰是其變化往來進退離合之妙皆出自然非人之所能為也少陰退而未極乎虛少陽進而未極乎盈故此獨以老陽老陰計乾坤六爻之策數餘可推而

集疏 文集曰策者著之莖數所謂乾坤二篇之策者以掛物之外見存著數而言蓋揲著之法凡三揲掛物通十三策而見存三十六策則為老陽三揲掛物通十七策而見存三十二策則為少陰三揲掛物通二十一策而見存二十八策則為少陽三揲掛物通二十五策而見存二十四策則為老陰大傳專以六爻乘二老而言故曰乾之策二百一十有六坤之策百四十有四凡三百有六十三百六十者陰陽之合其數必齊若乾坤皆得少陽少陰則乾之策六其二十八而為百六十八坤之策六其三十二而為百九十二其合亦為三百六十此則不可易也

二篇之策萬有一千五百二十當萬物之數也 二篇謂上下經凡陽爻百九十二得六千九百一十二策陰爻百九十二得四千六百八

策合之得此數 **集疏** 語錄曰二篇之策當萬物之數亦是取象之義不是萬物恰有六六之則乾之策故二百一十有六老陰之數二十有四六之則坤之策故百四十有四二篇之策凡陽爻百九十二皆乾之九也陰爻百九十二皆坤之六也合而為策萬有一千五百二十象萬物之數也

總論 語錄曰係辭言著法大抵只是解其大略想是舊文五位相得而各有合是孔子解文天數二十有五地數三十凡天地之數五十有五此是舊文此所以成變化而行鬼神此是孔子解文分而為二

本文以象兩是解揲一揲之以四歸奇於物皆是本文以象三以象四時以象閏之類皆是解文也乾之策二百一十有六坤之策百四十有四孔子則斷之以當期之日二篇之策萬有一千五百二十孔子則斷之以當萬物之數於此可見又曰著卦當初聖人用之亦須有箇見成圖算後自失其傳所僅存者只有這幾句其間已自是添入字去說他了○蔡氏曰天地之運大小是故四皆極乎三百六十大衍乾坤之策當期之日真所謂與天地相似也

營而成易十有八變而成卦 四營謂分二掛一揲四歸奇也易變也

集疏 語錄曰營謂經營易即變也凡四度經營著策乃成一變也積十二成一爻復合四十九著如前經營積下八變則成六爻而為一卦也

八卦而小成 謂九變而成三畫得內卦也

引而伸之觸類而長之天下之能事畢矣 謂已成六爻而視其爻之變與不變以為動靜則一

卦可變而為六十四卦以定吉凶凡四千九十六卦也

顯道神德行是故可與酬酢可與佑神矣 道因辭顯行以數神酬酢謂應對佑神謂助神化之功

集疏 語錄曰道較微妙无形影因卦可為這不可為德行是人做底事因數推出來方知得這不是人硬地做都是神之所為又曰此說著龜之用也道理因此顯著德行是人事却須取必於著既知吉凶而後可以酬酢事變神不能自說吉凶與人必俟易始著見是易能佑助於神也○項氏曰易之成書雖曰六十四卦而反覆推衍不出乎八卦故

通志堂

彖辭用八卦之義以成六十四卦之義象辭因八卦之象以成六十四卦之象以是八者推而達天地萬物之情古今萬世之變無不合者故曰八卦而小成言其義之約也引而伸之觸類而長之天下之能事畢矣言其用之周也是故天道雖幽可闡之以示乎人人事雖顯可推之以合乎天明可以酬酢事物之宜幽可以贊助神化之妙故曰顯道神德行可與酬酢可與佑神矣子曰知○蔡氏曰顯道闡幽也神德行微顯也如是則可以應變而助神矣

變化之道者其知神之所為乎

變化之道即上文數法是也皆非人之所能為故夫子歎之而

門人加子曰以別上文也○此第九章言天地大衍之數揲著求卦之法然亦略矣意其詳具於太卜筮人之官而今不可考耳其可推者啓蒙備言之

集疏

泉峰龔氏曰此所謂知變化之道者其知神之所為即承上文所謂成變化而行鬼神大衍之數錯綜成卦用也故曰知變化之道其知神之所為成變化所以行鬼神故知變化之道則知神之所為變化者神之所為而神不離於變化知道者必能知之○愚案神也者妙萬物而為言陰陽不測之謂神能知易道變化之妙則知神之所為神之所為不測固未易知也能知變化之道則神不外是矣非天下之

至神其孰能與於此 **易有聖人之道四焉以言者尚其辭以動者尚其變以制器者尚其象以卜筮者尚其占**

四者皆變化之道神之所為者也

集疏

語錄問以言者尚其辭以其是取其言以明理斷事如論語舉不恆其德或承之羞之類否曰是以卜筮

者尚其占卜用龜亦使占否曰不用只是文勢如此又曰易有聖人之道四焉今且以乾初九一文明之如潛龍勿用辭也陽至九而極則變為陰變也潛龍象也勿用占也推之三百八十四爻莫不皆然也問辭占是一類動器是一類所以下文至精合辭占說至變合變象說曰然辭占是一類者曉得辭方知得占若與人說話曉得他言語方見得他骨中底蘊變是事之始象是事之已形者故亦是一類 **是以君子將有為也**

將有行也問焉而以言其受命也如響无有遠近幽

深遂知來物非天下之至精其孰能與於此

此尚辭尚占之事言人以

著問易求其卦爻之辭而以之發言處事則易受人之命而有以告之如響之應聲以決其未來之吉凶也以言與以言者尚其辭之以言義同命則將筮而告著之語冠禮筮日

宰自右贊命是也

義扣作以易之言說

似於上下文不順也

參伍以變錯綜其數通其變遂成天地

之文極其數遂定天下之象非天下之至變其孰能

與於此

此尚象之事變則象之未定者也參者三數之也伍者五數之也既而互之一左一右之謂也綜者總而挈之一低一昂之謂也此亦皆謂揲著求卦之事蓋通三揲兩手之策以成陰陽老少之畫究七八九六之數以定卦爻

樂皆是說那已有底事惟是易說那未有底事研幾是不待他顯著只在那茫昧時都處置了又曰研是研窮他幾便是周子所謂動而未形有无之間也

唯深也故能通天下之志唯幾也故能成天下之務

唯神也故不疾而速不行而至所以通志而成務者神之所為也**集疏**程子曰唯

神也故不疾而速不行而至神无速亦无至須如此言者不如是不足以形容故也○張子曰一故神辭之人身四體皆一物故能觸之而无不覺不待心使至此而後覺也此所謂感而遂通不行而至不疾而速也○語錄曰深就心上說幾就事上說幾便是有那事了雖是微畢竟是有深在心甚玄奧幾在事半微半顯通天下之志猶言開物故其下說承務又曰幽是幽深通是開通人所以蔽塞只為他淺若是深後便能開通人志道理若淺如何開通得人

曰易有聖人之道四焉者此之謂也此第十章承上章之意言易之用有此四者

士子曰夫易何為者也夫易開物成務冒天下之道

如斯而已者也是故聖人以通天下之志以定天下

之業以斷天下之疑開物成務謂使人卜筮以知吉凶而成事業冒天下之道謂卦爻既設而天下之道皆在其

中集疏語錄曰冒只是罩得天下許多道理在裏自今觀之也是如何出得他箇又曰易之為書大抵皆因卜筮而設教逐卦逐爻開示吉凶包

括无遺如將天下許多道理覆冒在其中故曰冒天下之道今人說易所以不將卜筮為主者又是怕小却這道理殊不知由卜筮而推上通鬼神下通事物精及於无形粗及於有象皆包罩在此隨取隨得居則觀象玩辭動則觀變玩占只自體察便自見吉凶之理又不待卜筮而後見也○泉峰龔氏曰通志以開物言定業以成務言斷疑以冒天下之道言惟其能冒天下之道所以能斷天下之疑苟其道有不備又何足以斷天下之疑也哉

是故著之德圓而神卦之德方以知六爻之義易以貢聖人

以此洗心退藏於密吉凶與民同患神以知來知以

藏往其孰能與於此哉古之聰明睿知神武而不殺

者夫圓神謂變化无方方知謂事有定理易以貢謂變易以告人聖人體具三者之德而无一塵之累无事則其心寂然人莫能窺有事則神知之

集疏張子曰圓神故能通天下之志方知故能定天下之業易貢故

用隨感而應所謂无卜筮而知吉凶也神武不殺得其理而不假其物之謂能斷天下之疑文集曰著以七為數是未成卦時所用未有定體故其德圓而神所以知來卦以八為數是因著之變而成已有定體故其德方以知所以藏往又曰此字指著卦之德六爻之義而言洗心言聖人玩此理而默契其妙也又曰以此洗心者中心渾然此理别无他物退藏於密只是未見於用所謂寂然不動也○語錄曰一卦之中凡爻辭所載皆是已著底道理此藏往也占得此爻却因已見底道理推求出來底事便是知來又曰神以知來知以藏往

皆具此道理却未用之著龜故曰神武而不殺者夫此言只是譬喻謂聖人已具此理却不犯乎爾○丘氏曰四十九著分掛揲劫陰陽老少變化无方故其德圓而神六十四卦象辭森列吉凶得失一定不易故其德方以知貢猶告也三百八十四爻剛柔迭用九六相推其理又變易以告人故其義易以貢○易

亦是以明於天之道而察於民之故是與神物以前

民用聖人以此齋戒以神明其德夫

神物謂著龜湛然純一之謂齋肅然警惕之謂

戒明天道故知神物之可與察民故故知其用之不可不有以開其先是以作

為卜筮以教人而於此焉齋戒以考其占使其心神明不測如鬼神之能知來

也

集疏 語錄曰聖人見得天道人事都是這道理著龜之靈都包得盡於是

於明明只是大槩明得這道理耳孟子所言明察與易同○先生整容而誦聖

人以此齋戒以神明其德夫曰便是聖人也要神明這箇本是一箇靈聖底物

事自然齋戒便會靈聖不齋戒便不靈聖古人所以七日戒三日齋問齋戒只

是敬否曰固是敬但齋較謹於戒到那湛然純一時那肅然警惕也无了又曰

聖人於卜筮其齋之心虛靜純一戒謹恐懼却只是退聽於鬼神○問神明其

德曰顯道神德行便是這神字這都不是自家做得却都若神之所為又曰是

以明於天之道至以前民用此言作易之事聖

人以此齋戒以神明其德夫此言用易之事

應變則又齋戒以神明其德此則非聖人不能與又曰洗心聖人玩辭觀象理

與心會也齋戒聖人觀變玩占臨事而敬也○語錄曰是故聖人以通天下之

志以定天下之業以斷天下之疑此只是說著龜到著之德圓而神以下却是

從源頭說而未是說卜筮明於天之道以下方說著龜乃是發用處是與神物

以前民用聖人既具此理又將此理復就著龜上發明出來使民亦得前知而

用之也聖人以此齋戒以神明其德德即聖人之德聖人自用此理又用著龜

之理以神明之又曰著與卦以德言又以義言但只是具此道理在此而已下

文說神以知來便是以著之德知來知以藏往便是以卦之德藏往洗心退藏

言體知來藏往言用然亦只言體用具矣而未及使出來處猶武是殺入底事

聖人却存此而不殺也到下文是興神物以前民用方發揮許多道理以盡見

於用也○丘氏曰心即神明之舍人能洗之而无一點之累則此心靜與神明

一於揲著求卦之時能以齋戒存之則此心動與神明通心在則神在矣不然

著卦特枯莖蠹策耳何以

神明其德靈應如此哉

是故闔戶謂之坤闔戶謂之乾一闔

一闔謂之變往來不窮謂之通見乃謂之象形乃謂

之器制而用之謂之法利用出入民咸用之謂之神

闔闢動靜之機也先言坤者由靜而動也乾坤變通者化育之功也見象

集疏

形器者生物之序也法者聖人修道之所為而神者百姓自然之日用也

語錄問闔戶謂之坤一段曰只是這一物以其闔謂之坤以其闢謂之乾以其

闔闢謂之變以其不窮謂之通發見而未形謂之象成形謂之器聖人修禮之

教謂之法百姓日用則謂之神又曰利用出入者便是人生日用離他不得又

曰民生於易隨取而各足易之於民周徧而不窮所以謂之神○徐氏曰天道

通志堂

流行有動有靜猶戶之闔闢也陽之嘘也戶之闔也羣蟄由是而作也是謂之乾陰之翕也戶之闔也羣動由是而息也是謂之坤先坤後乾陰陽之義也一闔一闢交易代換是謂之變往來不窮運行悠久是謂之通物生之初微而可見則謂之象物成之後實而有形則謂之器聖人因象器之自然修道立教制器利用有不容違之則是謂之法民生日用或出或處民咸用之是謂之神

兩儀生四象四象生八卦

一每生二自然之理也易者陰陽之變太極者其理也兩儀者始為一畫以分陰陽四象者次為二畫以分太少八卦者次為三畫而三才之象始備此數言者實聖人作易自然之次第有不假絲毫智力而成者畫卦揲著其序皆然詳見序例

集疏 語錄曰此太極却是為畫卦設當未畫卦前太極只是一箇渾淪啓蒙 底道理裏面包含陰陽剛柔奇偶无所不有及畫一奇一偶是生兩儀再於一奇畫上加一奇此是陽中之陽又於一奇畫上加一偶此是陽中之陰又於一偶上加一奇此是陰中之陽又於一偶上加一偶此是陰中之陰是謂四象所謂八卦者一象上有兩卦每象各添一奇一偶便是八卦又曰太極便是一到得生兩儀時這太極便在兩儀中生四象時這太極便在四象中生八卦時這太極便在八卦中又曰易有太極是生兩儀是先從實理處說其論生則俱生則太極在陰陽裏但言其次序則須有這實理方始有陰陽雖然自見在事物觀之則陰陽函太極推本而言則太極生陰陽也○文集曰此一節乃孔子發明伏羲畫卦自然之形體次第最為切要古今說者惟康節明道二先生為能之故康節之言曰一分為二二分為四四分為八八分為十六十六分為三十二三十二分為六十四猶根之有榦榦之有枝愈大則愈小愈細則愈繁而明道以為加一倍法其發明夫子之言又可謂最切要矣○愚案以卦畫言之則一生二二生四四生八此以象數言也以理氣而論太極未分則天地未判之時也天地雖未判而陰陽四象八卦固已寓於其中矣太極既分而天地判所謂生兩儀也兩儀既立而春夏秋冬之循環不已溫涼寒暑之流行元窮四象著矣四象著而天地水火雷風山澤之氣交感發其間而八卦之名立焉故上面言乾坤闔闢下面言天地四時也莊子謂易以道陰陽正此意

八卦定吉凶吉凶生大業

有吉有凶 是生大業 **集疏** 語錄曰伏羲畫八卦萬物之理又曰八卦列於六經為萬世文字之祖又曰卦畫既立便有吉凶在裏面是陰陽往來交錯於其間則有消長之不同長者便為主消者便為客事則有當否之或異當者便為善否者便為惡即其主客善惡之辨而吉凶故曰八卦定吉凶吉凶既決定而不差則以之立事而大業自此生矣○愚案自太極分而至於八卦吉凶已見矣吉凶生大業則六十四卦三百八十四爻天下萬事萬物之理无不該矣故曰大業引而伸之觸類而長之天下之能事

是故法象莫大乎天地變通莫大乎四時懸象著

明莫大乎日月崇高莫大乎富貴備物致用立成器以爲天下利莫大乎聖人探賾索隱鉤深致遠以定天下之吉凶成天下之亹亹者莫大乎蓍龜

言貴謂有天 下履帝位立

通志堂

下疑有闕文疊疊猶勉

集疏

語錄問定吉凶成疊莫大乎著龜曰人到疑勉也疑則怠決故勉

其吉凶自然勉勉住不得則其所以疊疊者是卜筮成之也○徐氏曰法謂效法象謂成象萬物之生有顯有微皆法象也而莫大乎天地萬物之運終則有始皆變通也而莫大乎四時天文煥爛皆懸象著明也而莫大乎日月躋隱以物象言深遠以事理言探之索之則蹟者陳而隱者顯矣鉤謂曲而取之致謂推而極之則深者出而遠者致矣上三言以易之在造化者言下三言以易之在人事者言言天地有自然之法象非崇高富貴與天地並何以脩道而立教四時有自然之變通非聖人作易變通盡利何以神化而宜民日月之明旁燭幽遐非易之示人本隱之顯何以開物成務是三言者各有所合也

故天生神物聖人則之天地變化聖人效之天垂象

見吉凶聖人象之河出圖洛出書聖人則之

此四者聖人作易之所由

也河圖洛書詳見啓蒙**集疏**張氏曰通於天者河也有龍馬負圖而出天降其祥也中川必先出雲氣況易之興也豈无先至之祥乎此河出圖而洛出書聖人則之而易興於世也○新安胡氏曰神物謂著龜則之則四十九之用成變化謂陰陽效之則卦爻動靜備象謂日月星辰循度失度而吉凶見象之而卦爻有以斷吉凶皆作易之本也○或問聖人則河圖以畫易而兼言洛書何也愚曰河圖洛書本相出入河圖則天地五十有五之數洛書之數四十五乃天五一圖其地十圖五十數正大衍之數也天一圖四十有九正大衍之用數也是則聖人則河圖以畫卦則洛書以衍數而圖書本相出入也

易有四象所以示也繫辭焉所以告也定之以吉凶所以斷也

四象謂陰陽老少示謂示人以所值之卦爻○此第十一章專言卜筮

集疏

錢氏曰有其象而无其辭則示人以其意而已聖人懼後世不能與知於是繫之辭以告之定其辭以斷之曰示則使人有所見曰告則使人有所知曰斷則使人无所疑也

○易曰自天祐之吉无不利子曰祐者助也天之所助者順也人之所助者信也履信思乎順又以

尚賢也是以自天祐之吉无不利也

釋大有上九爻義然在此无所屬或恐是錯簡

集疏

宜在第八章之末

集疏

郭氏曰前擬議七爻皆不稱易曰後往來屈伸

子曰書

不盡言言不盡意然則聖人之意其不可見乎子曰

聖人立象以盡意設卦以盡情偽繫辭焉以盡其言

變而通之以盡利鼓之舞之以盡神

言之所傳者淺象之所示者深觀奇偶二畫包

含變化无有窮盡則可見矣變通鼓舞以事而言兩子曰字宜衍其一蓋子曰字皆後人所加故有此誤如近世通書乃周子所自作亦為後人每章加以周

子曰字其設問

集疏

語錄曰立象盡意不獨是聖人有這意思寫出來自是

答處正如此也
卦上有這情偽看來情偽只是好與不好如剝五陰只是要害一箇陽這是不
好底情便是偽如復如臨便是好底卦便是真情又曰變而通之以盡利此言
占得此卦陰陽老少交變因其變便有通之理鼓之舞之以盡神未占得則有
所疑既占則无所疑自然使人脚輕手快行得順便如大衍之後言顯道神德
行是故可與酬酢可與佑神定天下之吉凶成天下之亹亹者皆是鼓之舞之
之意又曰變通盡意鼓舞盡神是言立象設卦繫辭皆為卜筮之用而天下之
人方知所以趨吉避凶奮然有所興作不知手之舞之足之蹈之之意問立象
設卦繫辭是聖人發其精意見於書變通鼓舞是聖人推而見於事否曰是問
鼓舞是振揚發明底意思曰然蓋提撕警覺使人各為其所當為也○乾坤
丘氏曰立象設卦繫辭三者言作易之體變通鼓舞二者言用易之事

其易之緼邪乾坤成列而易立乎其中矣乾坤毀則

无以見易易不可見則乾坤或幾乎息矣

緼所包畜者猶衣之著也易之

所有陰陽而已凡陽皆乾凡陰皆坤畫卦定位則二者成列

集疏

張氏曰乾

而易之體立矣乾坤毀謂卦畫不立乾坤息謂變化不行
門邪言易出入於乾坤也乾坤其易之緼邪言易含畜於乾坤也故乾成位乎
上坤成位乎下而易立乎其中矣○語錄曰乾坤易之緼向論底敝緼袍緼是
綿絮胎今看此緼字正是如此取義易已著此理乾坤則是體骨○文集曰自
易道體統而言則乾陽坤陰一動一靜乃其緼也自乾坤成列而觀則易之為

道又不在乾坤之外故曰乾坤毀則无以見易易不可見則乾坤或幾乎息矣

問乾坤成列是兩畫之列是八卦之列曰兩畫也是列八卦也是列六十四卦

也是列又曰乾坤只是說卦此易只是說象與天地定位易行乎其中之易不
同行乎其中者却是道理又曰乾坤毀則無以見易易只是陰陽卦畫沒這卦
畫憑箇甚寫出那陰陽造化何處更得易來這則反覆說易不可見則乾坤或
幾乎息只是說揲著求卦更推不去說造化之理息也得若不若前說較平○

丘氏曰易未嘗无乾坤亦未嘗息特以卦畫不立無以見其變易之理而併與
乾坤之功用不可得而見爾○愚案乾坤其易之緼只看乾坤二卦其六十四
卦三百八十四爻皆在其中矣乾坤成列而易立乎其中是答上句之設問乾
坤毀則無以見易又是反說乾坤不成列則六十四卦三百八十四爻無從可
見則乾坤之功
用似乎息也

是故形而上者謂之道形而下者謂之器

化而裁之謂之變推而行之謂之通舉而措之天下

之民謂之事業

卦爻陰陽皆形而下者其理則道也因其自然之化而裁制之變之義也變通二字上章以天言此章以人

集疏

語錄曰形而上者指理形而下者指事物事物皆有理事物可

見而其理難知即事即物便要見得此理只是如此看但要其實於
事物上見得這道理然後於已有益又曰形而上底虛渾是道理形而下底實
便是器又曰伊川云形而上謂道形而下謂器須著如此說這是伊川見得分
明故云須著如此說形而上者是理形而下者是物如此開說方見分明如此
說方說得道不離乎器器不離乎道處又曰器亦道也道亦器也道未嘗離乎
器器未嘗離乎道

器道只是器之理又曰道非器不形器非道不立又曰化而裁之方是分下頭
 項推而行之更是見於事如堯典分命羲和許多事便是化而裁之到敬授人
 時便是推而行之又曰化而裁之化是因其自然而化之裁是人為變是變了
 他且如一年三百六十日須待日月漸次進去到那滿時這便是化自春而夏
 夏而秋秋而冬聖人去這裏截做四時這便是變化不是一日內便頓然恁地
 底事曰只在那化中裁截取便是變如子丑寅卯十二時皆以漸而化不見其
 化之迹及亥子時便截取子時屬明日所謂變也又曰通是通其變將已定者
 推而行之即是通以此而措之於民則謂之事業也○愚案中庸曰君子之道
 費而隱形而下者謂之器費也形而上者謂之道
 隱也費可見而隱不可見器則費而道則隱也

見天下之賾而擬諸其形容象其物宜是故謂之象

聖人有以見天下之動而觀其會通以行其典禮繫

辭焉以斷其吉凶是故謂之爻重出以下起下文極天下之賾者

存乎卦鼓天下之動者存乎辭卦即象也辭即爻也集疏語錄曰極天

乎卦卦體之中備陰陽變易之形容鼓天下之動者存乎辭是說出這天下之
 動如鼓之舞之相似如初九當潛則鼓之以勿用九二當見則鼓之以利見大
 人若无辭則化而裁之存乎變推而行之存乎通神而明

之存乎其人默而成之不言而信存乎德行卦爻所以變通者在

人人之所以能神而明之集疏語錄問化而裁之謂之變化而裁之存乎變

者在德○此第十二章如何分曰上文化而裁之喚做變下是就這
 變處見得總論語錄曰神明一段是與形而上之道相對說自形而上之道
 化而裁之說至變通事業是自至約處說入至粗處自極天下之賾者
 存乎卦至神而明之又自至粗處說入至約處默而成之不言而信說得又微
 矣○丘氏曰上文五謂者皆聖人作易之用此六存者則聖人之用夫易也前
 言變通而歸之德行體易道於己也

周易繫辭上傳本義附錄卷第七

後學 成德 校訂

周易繫辭下傳本義附錄卷第八

南昌 熊 良輔 編

八卦成列象在其中矣因而重之爻在其中矣

成列謂乾一兌

二離三震四巽五坎六艮七坤八之類象謂卦之形體也因而重之謂各因一卦而以八卦次第加之為六十四也爻六爻也既重而後卦有六爻也

集疏

語錄問八卦成列只是說乾兌離震巽坎艮坤先生解云之類如何曰所謂成列者不止只論此橫圖若乾南坤北又是一列所以云之類問象在其中象只是乾兌離震之象未說到天地雷風處否曰是然八卦是做一項看象在其中又是逐箇看○愚案因而重之見得伏羲時六十四卦已具子雲謂文王重之者誤

剛柔相推變在其中矣繫辭焉而命之動在其

中矣

集疏

剛柔相推而卦爻之變往來交錯無不可見聖人因其如此而皆繫之辭以命其吉凶則占者所值當動之爻象亦不出乎此矣

語錄曰變是就剛柔交錯而成卦爻上言動是專指當占之爻言如二爻變則占者以上爻為主這上爻便是動如五爻變一爻不變則占者以不變爻為主則這不變底

集疏

便見動處也 吉凶悔吝者生乎動者也

然必因卦爻之動而後見 剛柔者立本者也變通者趣時者也

一剛一柔各有定位自此而彼變以從時

通志堂

語錄曰剛柔者陰陽之質是移不得之定體故謂之本若剛變為柔柔變為剛便是變通之用又曰剛柔者立本者也變通者趣時者也便與變化者進退之象也剛柔者晝夜之象也一樣又曰剛柔者晝夜之象所謂立本變化者進退之象所謂趣時○蔡氏曰剛柔者變通之本體變通者剛柔之時用

貞勝者也

真正也常也物以其所正為常者也天下之事非吉則凶非凶則吉吉常相勝而不已也

集疏

張子曰有義命當吉當凶當事

常否者聖人不使避凶趨吉一以貞勝而不顧如大人否亨有隕自天過涉滅頂凶无咎損益龜不克違及其命亂之類三者情意不可不察○語錄曰張子貞勝之說雖非經旨然其說亦自好便只行他說有甚不可大凡看人解經雖有與經意稍遠然其說是底自是一說不可廢他又曰吉凶以貞勝有雖凶而不可避者縱貧賤窮困死之却非悔吝故橫渠云不可避凶趨吉一以貞勝者是也又曰貞字便是他本相如此猶言附子者貞熱者也龍腦者貞寒者也又曰吉凶者貞勝者也這箇物事常在這裏相勝一箇吉便有一箇凶在後面來這兩箇不是一定住在這裏底物事各以其所正為常正是說他當然之理蓋言其本相如此也與利貞之貞一般所以說利貞者性情也

明者也天下之動貞夫一者也

觀示也天下之動其變无窮然順理則吉逆理則凶則其所正而常者亦

集疏

語錄曰貞只是常吉凶常相勝不是吉勝凶便是凶勝吉二者常相勝故曰貞勝天地之道則常示日月之道則常明天下之動雖不一理而

夫乾確然示人易矣夫坤隤然示人簡矣

郭氏曰上篇始於乾坤之成卦繼以簡易賢人之德業下篇始於八卦成列繼以乾坤示人簡易上篇言所未盡

集疏

郭氏曰上篇始於乾坤之成卦繼以簡易賢人之德業下篇始於八卦成列繼以乾坤示人簡易上篇言所未盡

文也者效此者也象也者像此者也

此謂上為始終之道也

集疏

語錄曰效此便是乾坤之理象只是像其奇偶○蔡氏曰此謂乾坤所示之理而文象所以為文象

父象動乎內吉凶見乎外功業見乎變聖人之情見乎辭

內謂著卦之中外謂著卦之外變即動乎內之變辭即見乎外之辭

集疏

語錄先生問父象動乎內吉老少在分掛揲歸奇之時而吉凶乃見於成卦之後曰也是如此內外字猶言先後顯微又曰功業見乎變是就那動處爻見得這功業字似吉凶生大業之業○潘氏曰確然隤然乾坤之體也乾坤示人以簡易爻者效此簡易者也象者像此簡易者也及乎父象動乎內則吉凶見乎外功業見乎變蓋動則有吉凶不動則吉凶无自而生變則有功業不變則功業无自而成聖人之情見乎辭所以指人以所之也

天地之大德曰生聖人之大寶曰位何以守位曰仁何以聚人曰財理財正辭

禁民為非曰義

集疏

語錄曰天

禁民為非曰義

曰人之今本作仁呂氏從古蓋所謂非眾罔與守邦○此第一章言卦爻吉凶造化功業

地以生物為心蓋天地之側品物萬形各有所事惟天確然於上地隤然於下无所為只以生物為事故易曰天地之大德曰生而程子亦曰天只是以生為

道又曰後世只為這兩箇不相對有位底無德有德底無位有位則事事做得
 又曰理財言你底還你我底還我正辭言是底說是不是底說不是猶所謂正
 名問人君臨天下大事小事只是理財正辭如何曰是因上文而言聚得許多
 人無財何以養之有財不得理却也不得正辭只是分別是非又曰教化便却
 在正辭裏面了〇愚案造化之功業一生物之心而已聖人之功業一愛物之
 心而已惟其有愛物之心故能守其大寶以立其功業則理財正辭禁民為非
 特餘事耳

古者庖犧氏之王天下也仰則觀象於天俯則
 觀法於地觀鳥獸之文與地之宜近取諸身遠取諸
 物於是始作八卦以通神明之德以類萬物之情

與地之間諸本多有天字俯仰遠近所取不一然不過以驗陰陽消息
 兩端而已神明之德如健順動止之性萬物之情如雷風山澤之象

集疏 王昭素曰

語錄曰聖人作易之初蓋是仰觀俯察見得盈乎天地之間者无非一陰一陽
 之理有是理則有是象有是象則數便自在這裏非特圖書為然蓋所謂數者
 只是氣之分限節度處得陽必奇得陰必偶凡物皆然而圖書特為巧而著耳
 又曰古者伏羲觀鳥獸之文與地之宜那是未有文字只是仰觀俯察而已想
 得聖人心細雖以鳥獸羽毛之微也盡察得有陰陽今人心粗如何察得或曰
 伊川見兔曰察此亦可畫卦便是此義曰就這一端上亦可以見爾凡草木禽
 獸無不有陰陽鯉魚脊上有三十六鱗龍脊上有八十一鱗又龜背上文中間一
 竇成五段文兩邊各插四段共成八文又八文之外兩邊周圍共二十四段中間

五段者五行也兩邊插入八段者八卦也周圍二十四段者二十四氣也箇箇
 如此又如草木之有雌雄銀杏桐楮牝牡麻竹之類皆然男生必伏女生必
 偃其死於水也亦然蓋男陽氣在背女陽氣在腹也〇蔡氏曰聖人所畫之卦
 精可以通神明之德粗可以類萬物之情神明之德不可見者也故曰通萬物
 之情可見者也故曰類〇陳才卿曰本義謂伏羲作易驗陰陽消息兩端而已
 此語最盡陰陽雖是兩箇字然却是一氣之消息一進一退一消一長進處便
 是陽退處便是陰長處便是陽消處便是陰只是這一氣之消息做出古今天
 地間無限事來所以陰陽做一箇說亦得做兩箇說亦得〇愚案仰則觀象於
 天俯則觀法於地聖人所以作易仰以觀於天文俯以察於地理聖人所以驗易也

作結繩而為罔罟以佃
 以漁蓋取諸離

兩目相承而物麗焉
 張氏曰古者禽獸多而人少故伏
 義為之罔罟以佃以漁非徒使民皆
 知鮮食之利抑以去其害也〇語錄曰蓋取等字乃模樣是恁地〇或問伏羲
 始畫八卦而即教民以佃以漁何也愚曰作八卦以通神明之德以類萬物之
 情所以為萬世計作罔罟以佃以漁所以為生民立命也其茹毛飲
 血之時乎民生之初粒食未有何以自養此佃漁罔罟之所以作也

庖犧氏沒神農氏作斲木為耜揉木為耒耒耨之利以教

天下蓋取諸益

二體皆木上入下動
 張子曰益以震巽二木成
 卦故有斲木為耜揉木為耒耨之利以教
 耒之象而其彖曰木道乃行〇語錄曰蓋字便是一箇半間半界底字如取諸
 益離不是先有見乎離而為罔罟先有見乎益而後為耒耨聖人亦只是見魚

通志堂

鼈之屬故有以取之遂做物事去攔截了他欲得耕種見地上硬遂做物事去剔起他却合於離之象合於益之象又曰有取其象者有取其意者問上入下動於取象有所未曉曰耜乃今之鏵耜耒乃鏵耜雖是下入畢竟是上面用力方得入〇誠齋楊氏曰教民肉食自庖犧始教民粒食自神農始〇蔡氏曰耜耒之首也斲木使銳而為之耒耜柄也採木使曲而為之〇愚案耒耜只是今民間之犁所以耕者耜為犁頭耒耜轅也想古之耜耒以鐵為之首

中為市致天下之民聚天下之貨交易而退各得其

所蓋取諸噬嗑日中為市上明而下動又借噬為市嗑為合也集疏合沙鄭氏曰十三卦始離坎蓋以噬嗑所取者

食貨而已食貨者生民之本也神農氏沒黃帝堯舜氏作通其變使民

不倦神而化之使民宜之易窮則變變則通通則久

是以自天祐之吉无不利黃帝堯舜垂衣裳而天

下治蓋取諸乾坤乾坤變化而无為集疏語錄曰黃帝堯舜氏到這時候合當如此變易窮則變道理亦

如此垂衣裳而天下治是大變他以前事了又曰通其變須是得一箇人通其變若聽其自變如何得〇釋褐楊氏曰黃帝堯舜知民食足而貨通矣不可无

尊卑上下之別於是上衣下裳示其等差猶乾尊居上坤卑居下也〇泉峰龔氏曰垂衣裳而取諸乾坤非特欲使民知尊卑上下之別而已虞書觀象作服

之事日月星辰山龍華蟲作會宗彝藻火粉米黼黻絺繡取諸乾坤以為上衣下裳之制者皆所以示教也此天下之所以治也〇愚案坤六五爻稱黃裳則乾之為衣可知垂衣裳而天下治

則上下有定制君臣有定分也 剡木為舟剡木為楫舟楫之

利以濟不通致遠以利天下蓋取諸渙木在水上也致遠以利天下疑衍服

牛乘馬引重致遠以利天下蓋取諸隨下動集疏馮氏曰大車牛

駕之載物而重者也小車馬駕之載物而輕者也牛曰服馬曰乘其實皆駕車之稱牛馬行而車隨之所以引重致遠故取諸隨〇毛氏曰古牛以駕車後世始以

耕蓋耒為始耕之木以人為偶禹所以式之〇李氏曰牛以引重馬以致遠牛非不足以致遠以引重者取其力也馬非不足以引重以致遠者取其敏也亦

通 重門擊柝以待暴客蓋取諸豫豫備集疏語錄曰重門擊柝以待暴客只

是豫備之意却須待用互體指艮為門闕雷震乎外之意弦木為弧剡木為矢只是睽乖故有威天下之象亦必待穿鑿附會就卦中推出制器之義殊不知

卦中但有此理而已所以孔子各以蓋取 斷木為杵掘地為白白

杵之利萬民以濟蓋取諸小過下止弦木為弧剡木為

矢弧矢之利以威天下蓋取諸睽睽乖然後威以服之上古穴居而

野處後世聖人易之以宮室上棟下宇以待風雨蓋

取諸大壯

壯固之意

集疏

蔡氏曰棟屋脊標也宇椽也棟直而上故曰上棟宇兩垂而下故曰下宇

古之葬

者厚衣之以薪葬之中野不封不樹喪期無數後世

聖人易之以棺槨蓋取諸大過

送死大事而過於厚

上古結繩而治

後世聖人易之以書契百官以治萬民以察蓋取諸夬

明決之意○此第二章

集疏

語錄曰上古結繩而治後世聖人易之以書契言聖人制器尚象之事

无者此類是也如年號一事古所未有後來既置便不可廢胡文定却以後世

建年號為非三代以前事迹多有不可考者正緣无年號所以事无統紀及漢

既建年號於是事乃各有所紀屬而可記而今有年號猶自姦偽百出若只寫

一年二年三年則官司詞訴簿曆憑何而決少間都无討理會處嘗見前輩

說有兩家爭田地甲家買在元祐幾年乙家買在其先甲家遂將元字改擦作

嘉字乙家別將出文字又在嘉祐之先甲家遂又將嘉字改擦作皇祐有年號

猶自被人如此无後如何又曰結繩今溪洞諸蠻猶有此俗又有刻板者年月

日時以至人馬糧草之數皆刻版為記都不相亂○徐氏曰上古民淳事簡雖

結繩以識亦是為治至後世風俗偷薄欺詐日生而書契不容不作矣書文字

也契合約也言有不能記者書識之事有不能信者契驗之取明決之義

總論

耿氏曰庖犧神農之事始於佃漁終於交易則養天下而已黃帝堯舜

或云上古或云古與前不同者蓋未造此契之前更无他物之用非是後世以

替前物故不言上古也已下三事皆是未造此物之前已別有所用今將後物

以代前故云○是故易者象也象也者像也

易卦之形 **集疏** 語

曰象也者像也只是髮髯說不可求得太深又曰易者象也是總說起言

易不過言陰陽之象下云像也材也天下之動也則皆是說那上面象字

者材也 彖言一 **爻也者效天下之動者也** 效放 **是故吉凶**

生而悔吝著也 悔吝本微因此而 **集疏** 泉峰龔氏曰易者象也是統

言一卦之材爻者效天下之動是指一卦六爻之動者言也吉凶言

乎其得失故吉凶由此而生悔吝言乎其小疵故悔吝由此而著 **四陽卦**

多陰陰卦多陽 震坎艮為陽卦皆一陽二陰 **其故何也陽卦奇**

陰卦偶 凡陽卦皆五畫 **集疏** 林正卿曰陽卦宜多陽而多陰陰卦宜多陰

凡陰卦皆四畫 而多陽其故何也蓋陽卦之數必五奇數也

陰卦之數必四偶數也奇則陰畫自多偶則陽畫 **其德行何也陽一**

謂陰此集疏潘氏曰陽卦奇奇則一陽獨立所以多陰陰卦偶偶則二陽並集疏立所以多陽然而陽君也陰民也陽卦多陰以一君而主二民道之正也故曰君子之道陰卦多陽以二五易曰憧憧往來朋從爾君而共一民非其正也故曰小人之道

思子曰天下何思何慮天下同歸而殊塗一致而百

慮天下何思何慮此引咸九四爻辭而釋之言理本无二而殊塗百慮莫非自然何以思慮為哉必思而從則所從者亦狹矣

集疏楊氏曰有心於感物則其應必狹矣惟无心以待物之感故能无所不感○語錄曰感應之理本不消思慮空費思量空費計較空費安排只

順其自然而已○蔡氏曰天下萬殊何思何慮而能感之以其迹而言則歸雖同塗則殊以其心而言則志雖一而慮則百殊塗百慮紛然並作果何從而思

何從而慮也日往則月來月往則日來日月相推而明生焉

寒往則暑來暑往則寒來寒暑相推而歲成焉往者

屈也來者伸也屈伸相感而利生焉言往來屈伸皆感應自然之常理加憧憧焉則

入於私矣所以必思而後有從也集疏程子曰感動也有感必有應凡有動皆為感感則必

如日往則感得月來月往則感得日來寒往則感得暑來暑往則感得寒

來一感一應一往一來其理无窮感應之理是如此或曰此以感應之理言之

非有情者程子云有動皆為感似以有情者言曰父慈則感得那子愈孝子孝

則感得那父愈慈其理亦只一般又曰凡在天地之間无非感應之理造化與

人事皆是感應且如雨暘雨不成只管雨便感得箇暘出來暘不成只管暘

已是應處又感得雨來是所謂感復有應所應復為感寒暑晝夜无非此理至

如人睡不成只管睡不起至曉須著起來一日運動向晦亦須著息凡一生一

死一出一入一往一來一語一默皆是感應如古今天下有一盛則有一衰聖

人在上兢兢業業必須保治又到衰廢自是整頓不起然不成一向如此必有

興起時節又曰日往則月來一段乃承上章憧憧往來而言往來皆人所不能

无者但憧憧則不可又曰往來自不妨如日往尺蠖之屈以求信也

月來寒往暑來皆是常理只著箇憧憧便闕了尺蠖之屈以求信也

龍蛇之蟄以存身也精義入神以致用也利用安身

以崇德也因言屈信往來之理而又推以言學亦有自然之機也精研其義至於入神屈之至也然乃所以為出而致用之本利其施用

无適不安信之極也然乃所以為入身精義入神疑其與行處不相關然而見得道理通徹乃所以致用利用安身

而崇德之資內外相交相養互相發也集疏語錄曰尺蠖若不屈則伸不得龍

與崇德不相關然而動作得其理則德自崇天下萬事萬變无有不感通往來

之理又曰尺蠖屈便要求信龍蛇蟄便要存身精研義理无毫釐絲忽之差入

那神妙處這便是要出來致用外而用得利而安身乃所以入來自崇其德致

用之用即是利用之用所以橫渠云事豫乎内不利吾外利用安身素利吾外

致養吾内又曰精義入神正與利用安身為對其曰精此義而入於神猶曰利

通志堂

其用以安身爾又曰精義二字聞諸長者所謂義者宜而已矣物之有宜有不
 宜事之有可有不可吾心處之知其各有定分而不可易所謂義也精義者精
 諸此而已矣所謂精云者猶曰察之云耳精之至而入於神則於事物所宜
 毫釐委曲之間無所不悉有不容言之妙矣此所以致用而用無不利也又
 曰義至於精則應事接物之間无一非義不問小事大事于變萬化改換頭面
 出來自家應副他如利刀快劍相似迎刃而解件件判兩邊去又曰精義入神
 以致用也蓋惟如此然後可以應務未至於此則凡所作爲皆出於私意之鑿
 冥行而已雖使或中君子不貴也○余大雅問利者義之和也順利此道以安
 此身則德亦從而進矣曰孔子遭許多困厄身亦危矣而德亦進何也大雅云
 身安而後德進者君子之常孔子遭變權之以宜寧身不安德則須進曰然

過此以往未之或知也窮神知化德之盛也下學之事盡力於精義利

用而交養互發之機自不能已自是以上則亦无所用其力矣至於窮神知化
 乃德盛仁熟而自致耳然不知者往而屈也自致者來而伸也是亦感應自然
 之理而已張子曰氣有陰陽推行有漸爲化合集疏張子曰窮神是窮盡其
 一不測爲神此上四節皆以釋咸九四爻義神也入神是僅能入於
 神也言入如自外而入義固自有淺深○語錄曰過此以往未之或知亦只是
 雖欲從之末由也已之意又曰窮神知化德之盛這德字只是上面崇德之德
 德盛後便能窮神知化便如聰明睿智皆由此出自誠而明相似又曰化是逐
 些子挨將去底一日復一日一月復一月節節挨將去便成一年這是化神是
 一箇物事或在彼或在此當其在陰時全體在陰在陽時全體在陽都只是這
 一物兩處都在不可測故謂之神橫渠云一故神兩故化又注云兩在故不測

這說得甚分曉語錄曰天下何思何慮便是先打破那思了却說那同歸殊塗
 一致百慮又再說天下何思何慮謂何用如此懂懂往來而爲

此朋從之思也日月寒暑之往來尺蠖龍蛇之屈伸皆是自然底道理不往則
 不來不屈則不能伸也今之爲學亦只是如此精義入神用力於內乃所以致
 用乎外利用安身求利於外乃所以崇德於內只是如此做將去
 雖至於窮神知化地位亦只是德盛仁熟之所致何思何慮之有 ○易曰
 困于石據于蒺藜入于其宮不見其妻凶子曰非所
 困而困焉名必辱非所據而據焉身必危既辱且危

死期將至妻其可得見邪釋困六三爻義
語錄曰非所困而困焉名必辱大意指困于石

說石是挨動不得底物事自是不須去動他若只管去用力徒自困耳又曰此
 爻意義謂不可做底事便不可入頭去做少間做不成他人便道自家无能便
 是辱了名或曰若在其位則做得自是如此○立氏曰石非可困之物而困
 焉則用力於不當用之地名烏得而不辱蒺藜非可據之物而據焉則實身於
 不當實之所身烏得而不危則其困也乃其自取也 ○易曰公用射隼于高墉之上獲
 之无不利子曰隼者禽也弓矢者器也射之者人也
 君子藏器於身待時而動何不利之有動而不括是

以出而有獲語成器而動者也

括結礙也此釋解上六爻義

集疏

語錄曰公用射

準孔子自是發出言外之意○潘氏曰括結括也阻礙之義動而不括出乃有獲如使在我者動輒有礙而望其有獲於外无是理也

○子曰

小人不恥不仁不畏不義不見利不勸不威不懲小

懲而大誠此小人之福也易曰屨校滅趾无咎此之

謂也此釋噬嗑初九爻義善不積不足以成名惡不積不足以滅

身小人以小善為无益而弗為也以小惡為无傷而

弗去也故惡積而不可掩罪大而不可解易曰何校

滅耳凶此釋噬嗑上九爻義○子曰危者安其位者也亡者保其存

者也亂者有其治者也是故君子安而不忘危存而

不忘亡治而不忘亂是以身安而國家可保也易曰

其亡其亡繫于苞桑此釋否九五爻義子曰德薄而位尊知小

而謀大力小而任重鮮不及矣易曰鼎折足覆公餗

其形渥凶言不勝其任也此釋鼎九四爻義○子曰知幾其神乎

君子上交不諂下交不瀆其知幾乎幾者動之微吉

之先見者也君子見幾而作不俟終日易曰介于石

不終日貞吉介如石焉寧用終日斷可識矣君子知

微知彰知柔知剛萬夫之望此釋豫六二爻義漢書吉之間有凶字**集疏**程子曰幾者始

動之微吉凶之端可見而未著者也○語錄曰漢書引此句說幾者動之微吉凶之先見者也似說得是幾自是有善有惡君子見幾亦是舍惡從善又曰幾

者動之微是欲動未動之間便有善惡便須就這處理會至於發著之甚則亦不濟事矣更怎生理會所以聖賢說謹獨便都是要就幾微處理會又曰君子

上交不諂下交不瀆他這下面說幾最要者箇幾字只爭些子凡事未見而空說道理易見事已至而顯然道理也易見惟事之方萌而動之微處此最難見

或問幾者動之微何以獨於上交下交言之曰上交要恭遜便不知不覺有箇諂底意思在裏頭下交不瀆亦是如此所謂幾者只才覺得近諂近瀆勿令如

此此便是知幾又曰上交貴於恭恭則便近於諂下交貴乎和易和則便近於瀆蓋恭與諂相近和與瀆相近只爭些子便至於流也又曰凡人上交必有些

通志堂

子取奉底心下交必有些子簡傲底心於此察之非知幾者不能又曰這事難如邦有道危言危行邦无道危行言遜今日有一樣人其不畏者又言過於直其畏謹者又縮做一團更不敢說一句話此便是說不得那幾若知幾則自守節无此病矣○問伊川說知微則知彰矣知柔則知剛矣其說如何曰也好看來只作四件事亦自好既知微又知彰既知柔又知剛言其无所不至所以為萬夫之望也○愚案吉凶固皆有幾於其先然見其幾而避凶趨吉則所謂幾者正吉之先見者也中間正不用凶○子曰顏氏之子其殆庶幾乎見幾而作不俟終日吉可知矣

乎有不善未嘗不知知之未嘗復行也易曰不遠復

无祇悔元吉殆危也庶幾近意言近道也此釋復初九爻義**集疏**語錄曰殆幾乎之義又曰是近義又曰殆危也是爭

些子底意思又曰直是顏子天資好如至清之水纖芥必見○劉氏曰有不善未嘗不知自見之智也知之未嘗復行克己之仁也○愚案顏子得一善則拳服膺而弗失故有不善未嘗不知不貳過故知之未嘗復行天地絪縕萬物化醇男女構精

萬物化生易曰三人行則損一人一人行則得其友言

致一也細縕交密之狀醇謂厚而凝也言氣化者也化生形化者也此釋損六三爻義**集疏**程子曰三人謂下三

一爻以益上三人行則損一人也三上二爻升降而成卦兩相與也初二兩陽四五兩陰同德相比三與上應皆兩相與則其志專皆為得其友也三人則損

一人一人則得其友蓋天下无不二者一與二相對待生生之本也三則餘而當損矣○語錄曰致一是專一之義天地男女都是兩箇方得專一若三箇便

亂了程先生說初與二三與上四與五皆兩箇相與自說得好○丘氏曰損自泰來以未成卦言之上坤為地下乾為天以乾交坤而為損有天地絪縕之象以既成卦言之上坤變艮為少男下乾變兌為少女有男女構精之象○子曰君子安其身而後動

易其心而後語定其交而後求君子修此三者故全

也危以動則民不與也懼以語則民不應也无交而

求則民不與也莫之與則傷之者至矣易曰莫益之

或擊之立心勿恒凶此釋益上九爻義此第五章**集疏**語錄曰夫子云不學詩无

則能言易曰易其心而後語也○子曰乾坤其易之門邪乾陽物也坤陰

物也陰陽合德而剛柔有體以體天地之撰以通神

明之德諸卦剛柔之體皆以乾坤合德而成故曰乾坤易之門撰猶事也**集疏**張氏曰易寓於乾坤即乾

之門言易皆出於乾坤也夫乾之三奇陽物也坤之三偶陰物也三奇三偶索而為六子重而為六十四此陰陽合德而剛柔有體也○徐氏曰陽畫為乾陰

通志堂

畫為坤一闔為易之門其變無窮皆二物也陰陽合德謂二物交錯而有合剛柔有體謂成卦爻之體也天地之撰陰陽造化之迹也有形可擬故曰體言效其至著者也神明之德陰陽健順之性也有理可推故曰通言極其至微者也○泉峰龔氏曰體天地之撰即所以通神明之德至著之中至微之理寓焉非二

其稱名也雜而不越於稽其類其衰世之意邪

萬物雖多无不出於陰陽之變故卦爻之義雖雜出而不差謬然非上古淳質之時思慮所及也故以為衰世之意蓋指文王與紂之時也

集疏 語錄曰其衰世之意邪伏羲畫卦這般事都有了只是不曾經歷到文王時世變不好古來未曾有底事都有了他一經歷這崎嶇萬變過來所以說出那卦辭如箕子之明夷入於左腹獲明夷之心於出門庭此若不是經歷如何說得○徐氏曰上古之時俗樸民淳迷於吉凶之塗而莫之所趨故伏羲畫卦以教之占而吉凶以明斯民由之而无疑也雖乾陽坤陰剛柔交錯顯而體天地之撰微而通神明之德然剛勝則吉柔勝則凶亦未嘗費辭也中古以來人心變詐迷謬愈甚文王周公於是繫卦爻之辭稱名辨物稽類考占以問亦陰陽之義易之道雖无餘蘊而聖人憂患後世之意蓋亦有不得已焉者故下文又申言之○泉峰龔氏曰其稱名也雜絕句言卦辭所稱事物之名雖雜而不過於稽攷陰陽善惡之類以示人耳

夫易彰往而

察來而微顯闡幽開而當名辨物正言斷辭則備矣

而微顯恐當作微顯而開而之而亦疑有誤

集疏 語錄曰微顯闡幽幽者不可見便就這顯處說出來顯者便就上面尋出這不可見者教人知得又曰微顯闡幽便是顯道神德行德行顯然可見者道不可見者微顯闡幽是將那道理來事物上與人看就那事物上推出那裏面有這道理○林正卿曰彰往察來如神以知來知以藏往相似往是已定底如天地陰陽之變皆已見在這卦上了來謂方來底亦皆在這上○龔氏曰斷辭即彖辭也彰往察來微顯闡幽易之道也開而當名辨物正言彖之功也

其辭文其言曲而中其事肆而隱因貳以濟民行以

明失得之報

肆陳也貳疑也○此第六章多闕文疑字不可盡通後皆倣此

集疏 徐氏曰往謂陰陽爻所藏者易皆著而明之故曰彰往來謂吉凶未定事之方來者占筮中所告可以前知故曰察來顯者微之使求其原故曰微顯幽者闡之使見其端故曰闡幽當名謂父子君臣之分貴賤上下之等各當其位也辨物謂乾馬坤牛離火坎水碩果莧陸之類悉辨其似也正言謂元亨利貞直方大之辭正其言以曉人也斷辭謂利涉不利涉可小事不可大事之語有以決其疑也負乘往來事名之小者也茅棘豕雉物名之小者也所稱雖小而其所取之類皆本於陰陽可謂大矣委委曲也隱隱微也失得之報吉凶之應也○新安胡氏曰此一節上兩句皆是抑揚說易書所載名雖小而類則大旨雖遠而辭則文言雖曲而理則中事雖肆而理則隱

易之興也其於中古乎作易者其有憂

患乎

夏商之末易道中微文王拘於羑里而繫彖辭易道復興

集疏 語錄問作易者其有憂患乎如何只取九卦曰聖人論處憂患偶然

通志堂

說此九卦意思自足若更添一卦也不妨更不說一卦也不妨只就此九卦中亦自儘有道理且易中儘有處憂患底卦所謂九卦之外皆非所以處憂患也若以因為處憂患則屯蹇非處憂患而何觀聖人之經正不當如此○愚案於憂患之中而作易乃所以為進德之地也故九卦皆以德言此易之中興於文

是故履德之基也謙德之柄也復德之本也恒德之固也損德之修也益德之裕也困德之辨也井德之地也巽德之制也

履禮也上天下澤定分不易必謹乎此然後其德有以為基而立也謙者自卑而尊人又為禮者之所當持守而不可失者也九卦皆反身修德以處憂患之事也而有其序焉其所以立柄所以持復者心不外而善端存恆者守不變而常且久懲忿窒欲以修身遷善改過以長善困以自驗其力井以不變其所然後能巽順於理以制事變也

集疏

語錄曰履德之基只是要踐履為本謙德之柄只是要

是要謙退若處患難而驕亢自高取禍必矣又曰巽只是低心下意要制事須是將心入那事裏去順他道理方能制事方能行權若心粗只從事皮上綽過如此權便錯了又曰巽為資斧所以多作斷制之義蓋巽之義非順所能盡順而能入之謂巽一陰入二陽之下是入細直徹到底下只到皮子上者如此方斷得殺若不見得盡如何可以行權○項氏曰困足以驗己之德故為德之辨巽能曲制事宜故為德之制○徐氏曰履踐也基猶基址禮卑如地人之踐履一循乎禮是從實地上立步步皆實則德有其基自下積累而上故曰禮之基復為反善之義人非聖人不能不流於惡能於念慮之萌人所不知己所獨

知之處審其幾而復於善焉是德有其本也人處困窮出處語默之間取予辭受之際最可觀德當義則為君子違理則為小人明辨於斯所以自驗其所守也

履和而至謙尊而光復小而辨於物恒雜而不厭損先難而後易益長裕而不設困窮而通井居其所而遷巽稱而隱

此如書之九德禮非強世然事皆至極謙以自卑而尊且光復陽微而不亂於羣陰恒處雜而常德不厭損欲

集疏

語錄曰復是一陽生於羣陰之下如幽暗之中

先難習熟則易益但充長而不造作困身困而道亨井不動而及物巽稱物之宜而潛隱不露一點白便是小而辨也人之善端方萌雖小而眾惡却遏他不得又曰損先難而後易不探虎穴不得虎子須如檢身入裏面去如搏寇離方得之若輕可地說得不濟事又曰如子產為政鄭人謗之曰孰殺子產吾其與之及三年人復歌而頌之蓋事之初在我亦有所勉強在人亦有所難堪久之當事理順人心這裏方易便○利者義之和一般義是一箇制斷物事恰似不和久之事得其宜乃所以為利如萬物到秋許多嚴凝肅殺之氣似可畏然萬物到這裏若不

生時已自稱量得箇道理了不待顯而後見如事到面前自家便有一箇道理處置他不待發露出來又曰稱而隱是巽順恰好底道理有隱而不能稱量者有能稱量而不能隱伏至露形迹者皆非巽之道也巽德之制也巽以行權皆是此意問隱字何訓曰隱不見如風之動物无物不入但見其動而不見其形權之為用亦猶是也○蔡氏曰和則不能自至而履之和則能至尊者不能必光而謙之尊則能光微味者不能辨物而復之小則能辨雜者人厭之而恒之維則不厭難者不易而損之先難則有後易之理設施為也裕則多施為也而益之裕則不設窮則不通而困之窮則能通居其所則不遷而井之居則能遷稱輕重均也稱則形著而巽之稱則能隱如書之有九德也

恒以一德損以遠害益以興利困以寡怨井以辨義

巽以行權 寡怨謂少所怨尤辨義謂安而能慮○**集疏** 蘇氏曰致命遂

尤人尤人者人亦尤之故多怨矣○語錄曰禮主卑下履也是那踐履處所行若不由禮自是乖戾所以曰履以和行謙又更卑下所以節制乎禮又曰禮是自家恁地卑下謙是應物而言又曰寡怨是得其處困之道故无所怨於天无所尤於人若不得其道則有所怨尤矣辨義謂安而能慮蓋守得自家心先定方能辦事之是非若自家心先不定事到面前安能辨其義邪又曰辨義是大小多寡所施各當如上文居其所而遷又曰允見而巽伏權是隱然做底物事若顯然地做却不成行權又曰巽只柔順低心下意底意義人至行權處不少巽順如何行得又曰這說在九卦之後是這八卦事了方可行權

總論

語錄曰三陳九卦初无他意觀上面其有憂患一句便見得聖人說處憂患之道聖人去這裏偶然見得有此理便就這裏說出聖人如雲行水流初无定相不可確定○新安胡氏曰三陳九卦自有次第第一節論九卦之德第二節論九卦之材第三節方論聖人用九卦以處憂患之道故皆以字言之亦如六十四卦大象必著一

動不居周流六虛上下无常剛柔相易不可為典要

唯變所適 遠猶忘也周流六虛謂陰陽流行於卦之六位

集疏 語錄曰易不是確定硬本子有有應而吉底有有應而凶底是不可為典要之書這箇是有許多變所以如此又曰上下无常唯變所適便見得易不是死法雖道是二五是中却其間有二位五而不吉者有當位而吉有當位而不吉者若楊雄太玄皆排定了第幾爻吉第幾爻凶便是死法○林正卿曰易之所言无非天地自然之理人生日用之不能須臾離者故曰不可遠○蔡氏曰卦雖六位而剛柔爻畫往來如寄非實有也故以虛言揲著求卦易之變動初无定體而周流乎六虛之位或自上而降或由下而上上下无常也柔來

其出入以度外內使知懼 此句未詳

疑有脫誤 **集疏** 語錄曰使知懼便是使人有戒懼之意易中說如此則吉如此則凶是也既知懼則雖无師保如臨父母相似常恁地戒懼○林正卿曰據文勢外內使知懼合作使外內知懼○潘氏曰易雖不可為典要而其出入往來皆有法度而非妄動也故卦之外內皆足以使人知懼

於憂患與故无有師保如臨父母

雖无師保而常若父母臨之戒懼之至

集疏

蔡氏曰出謂卦爻自內往交於外入謂卦爻自外來居於內度節度也故謂憂患所以然也言易之為書其出入皆有度不差或內或外使人知所恐懼而修者憂患之來既知所處矣又推其所以然而安於所遇也雖无師保之嚴如臨父母之側易之書其可親也如此信乎其不可遠也

辭而揆其方既有典常苟非其人道不虛行

方道也始由辭以度

其理則見其有典常矣然神而明之則存乎其人也

集疏

邵子曰易无體也曰既有典常則是有體也恐遂以為有體故曰不可為

典要既有典常常也不可為典要變也○語錄曰既有典常是一定了占得他這爻了吉凶自定這便是有典常○泉峰龔氏曰此章既曰不可為典要又曰既有典常不可為典要者以剛柔之變易无常者言也既有典常者以卦爻之一定而不可易者言也剛柔變易之无常所以卦爻一定不可易而一定不易之理未嘗不行於剛柔變易之中此易雖不可為典要而亦有典常者存也學易者要當於不可為典要之中而識其典要則得矣

總論

蔡氏曰易

之為書以下總言易書與道以起下文兩節之意變動不居至唯變所適言易道之屢遷其出入以度至如臨父母言易書之不可遠初率其辭至道不虛行合書與道為言也

唯其時物也

質謂卦體卦必舉其始終而後成體爻則唯其時物而已

集疏

徐氏曰此總言聖人作易所以立卦生爻

之義下文又逐爻分曉而申明之也質謂卦體時謂六位之時物謂陰陽二物也原其事之始要其事之終以為一卦之體質卦有六爻剛柔錯雜隨其時辨其物言卦雖有全體而爻亦无定用也

其初難知其上易知本末也初辭擬

之卒成之終

此言初上二爻

集疏

蔡氏曰初爻者卦之本本則其質未明故難知上爻者卦之末末則其質已著故易知難

知則所繫之辭必擬議而後得易知但卒其卦之辭而成其卦之終也

若夫雜物撰德辨是與非

則非其中爻不備

此謂卦中四爻

集疏

漢儒多用之左傳中一處占得觀

卦亦舉得分明看來此說不可廢○洪氏曰中爻者謂二三四與三五也如坤坎為師而六五曰長子帥師指九二言蓋自二至四為震也坤艮為謙而初六曰利涉大川蓋自二至四為坎也○新安胡氏曰物謂內外卦陰陽二物雜謂自其中四爻雜而互之又自成兩卦之德也故謂之撰噫亦

要存亡吉凶則居可知矣知者觀其彖辭則思過半

矣

彖統論一卦六爻之體

二與四同功而異位其善不同二多譽四

多懼近也柔之為道不利遠者其要无咎其用柔中

也

此以下論中爻同功謂皆陰位異位謂遠近不同四近君故多懼柔不利遠而二多譽者以其柔中也

近不同故曰異位一卦六爻以五為主五則四近而二遠也柔利三與五

同功而異位三多凶五多功貴賤之等也其柔危其

剛勝邪三五同陽位而貴賤不同然以柔居之則危唯剛則能勝之此第九章**集疏**童溪王氏曰三之所

柔居此位則不當位而危以剛居此位則其過剛而勝故也多譽多

懼多凶多功六十四卦凡為中爻者未必皆然特從其多者言之耳**十易之**

為書也廣大悉備有天道焉有人道焉有地道焉兼

三才而兩之故六六者非他也三才之道也三畫已具三才重之故六

而以上二爻為天中二爻為地**道有變動故曰爻爻有等故曰物物**

相雜故曰文文不當故吉凶生焉道有變動謂卦之一體等謂遠近貴賤之差相雜謂剛柔

之位相間不當謂文**集疏**語錄曰道有變動不是指那陰陽老少之變是說不當位此第十章

有變動所以謂之爻爻中自有等差或高或低或貴或賤皆謂之等物相雜故

曰文是兩物相對待在這裏故有文如卦中有陰爻相間錯而為文若有陰元

陽有陽元陰如何得有文**土易之興也其當殷之末世周之盛德邪當**

文王與紂之事邪是故其辭危危者使平易者使傾

其道甚大百物不廢懼以終始其要无咎此之謂易

之道也危懼故得平安慢易則必傾覆易之道也此第十一章**集疏**潘氏曰易之興當世衰之時

知危而戒懼者則平安不知危而慢易者則傾覆其道甚大

事事物物皆不可廢人能戒懼以終始則要其終而无咎矣**土夫乾天下**

之至健也德行恒易以知險夫坤天下之至順也德

行恒簡以知阻至健則所行无難故易至順則所行不煩故簡然其於

則健者如自高臨下而知其險順者如自下趨上而知其阻蓋雖易而能知險

則不陷於險矣既簡而又知阻則不困於阻矣所以能危能懼而无易者之傾

也**集疏**語錄曰乾健而以易臨下故知下之險險底意思在下坤順而以簡

不得處便是險自下而上到那去不得處便是阻頃因登山就山上得其說

息之物經歷艱險處多雖有險處皆不足以為其病自足以進而无難否曰不

然舊亦嘗如此說覺得終是硬說易本意正要人知險而不進不說我至健了

凡有險阻只恁冒進而无難如此大非聖人作易之說觀其上文云易之興也

其於中古乎至其要无咎此之謂易之道也看他此語是什麼恐懼危險不敢

輕進之意乾之道便是如此卦中皆然所以多說見險而能止如需卦之類可見易之道正要人知進退存亡之道若是冒險前進以陷於險知進而不知退知存而不知亡豈乾之道邪惟其至健而知險故止於險而不陷於險也又曰此是就人事上說又曰易之為書大槩要人謹密戒懼以免患難若恃其至健而不恤險難豈易之道邪惟其至健而知險故止於險而不陷於險也又曰此段專是以憂患之際而言因憂患難方生却知險知阻若只就健順上看便不相似且如健當憂患之際則知險之不可乘順當憂患之際便知阻之不可越這都是當憂患之際處憂患之道當如此大要乾坤只是循理而已人若不循理以私意行乎其間知險之不可乘却硬要乘則陷於險矣知阻之不可越却硬要越則困於阻矣只是順理便無事問在人固是如此以天地言之則如何曰在天地自無險阻這只是大綱說箇乾坤底意是如此

能說諸心能研諸侯之慮定天下

之吉凶成天下之亶亶者 侯之二字衍說諸心者心與理會乾之諸慮故有以定吉凶研

集疏 語錄曰能說諸心乾也能研諸慮坤也說諸心故屬陰事之未定者屬陽定吉凶所以為乾事之已為者屬陰成亶亶所以為坤天抵言語兩端處皆有陰陽如開物成務開物是陽成務是陰如致知力行致知是陽力行是陰周子之書屢發此意推之可見又曰大率易只是一陰一陽做出許多般樣事此一段也似前面知大始作成物意思說諸心只是見過子便說這箇屬陽研諸慮是研窮到底似那安而能慮直是仔細了這箇屬陰定吉凶是陽成亶亶是陰且以做事言之吉凶未定時人自意思懶散不肯做去吉凶定了他自勉勉做將去大率陽是輕清底物是故變化云為吉

是故變化云為吉

事有祥象事知器占事知來 變化云為故象事可以知器

集疏 語錄曰上兩句是說理如此下兩句是人就理上知得在陰陽則為變化在人

事則為云為吉事自有祥兆惟其理如此故於變化云為則象之而知已有之器於吉事有祥則占之而知未然之事也問器字是凡有形之實事者皆為器否曰易中器字是恁地說又曰變化云為是明吉事有祥是幽象事知器是人

事占事知來是筮象事知器是人做這事占事知來

是他方有禎祥見乎著龜之類吉事有凶事亦有

天地設位聖人成

能人謀鬼謀百姓與能 天地設位而聖人作易以成其功於是

集疏 語錄曰天地設位四句說天人合處天地設位使聖人成其功能人謀鬼謀則

雖百姓亦可以與其能成能與能雖有大小不同然亦是小小造化底功用然

百姓與能却是因龜筮而後知得人謀鬼謀如謀及乃心卿士庶民卜筮相似

又曰百姓與能他无知因卜筮使會做得事○蔡氏曰人謀謀盡乎明也鬼謀

謀盡乎幽也聖人之能幽明兩盡可謂著矣而悉著

之於易使百姓之愚亦得觀象玩占而與其能也

八卦以象告爻象

以情言剛柔雜居而吉凶可見矣 象謂卦畫爻

變動以利言吉凶以情遷是故愛惡相攻而吉凶生遠近相

通志堂

取而悔吝生情偽相感而利害生凡易之情近而不相得則凶或害之悔且吝

不相得謂相惡也凶害悔吝皆由此生

集疏 語錄問自

告以下是總說易書所載如此自變動以利言而下則專就人占事上說如何曰然又問易之情近而不相得則凶或害之悔且吝是如何曰此疑是指占法而言想古人占法更多今不見得蓋遠而不相得則安能為害惟切近不相得則凶害便能相及如一箇凶人在五湖四海之外安能害自家若與之為鄰近則有害矣○蔡氏曰同人三與五所謂愛惡相攻者也姤之五取之遠者也蒙之三取之近者也屯之四以情感者也漸之三以偽感者也凡此者皆以情而遷也○新安胡氏曰變動即上文爻有變動是也以利言者爻之變動本皆教人趨吉避凶而歸於利耳然不免吉凶殊分者由情而遷也情有善不善善則吉不善則凶至是不能皆歸於利矣愛惡遠近情偽所謂情也相攻相取相感遷之由也吉凶悔吝利害總名曰吉凶也愛惡相攻因於遠近相取遠近相取因於情偽相感相感者情之始交利害之萌也相取者迹之已著悔吝之分也相攻則事之已極吉凶不可移矣此三者皆吉凶以情遷之事

者其辭慙中心疑者其辭枝吉人之辭寡躁人之辭

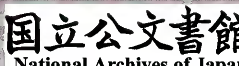
多誣善之人其辭游失其守者其辭屈

卦爻之辭亦猶是也 **集疏** 馮

曰六辭與易全不相關恐斷簡錯見於此或曰諸如此類亦各準其情為辭然誣善失守恐不入卦爻王介甫曰易之辭必不慙枝游屈也郭子和亦嘗疑之不敢強通○徐氏曰背叛正理其中有慊則於辭自然慙作枝如木之有枝開兩岐疑者可否未決則其辭不直截而成兩岐也誣善者謂誘善為惡言語不實如物在水上浮游不定失其守者見理不定无所操執其辭多屈而不伸言心之聲由乎中而見外孟子詖淫邪遁一章意亦如此

周易繫辭下傳本義附錄卷第八

後學 成德 校訂



周易文言傳本義附錄卷第九

南昌 熊 良輔 編

此篇中彖傳象傳之意以盡乾坤二卦之蘊而餘卦之說因可以例推云
衆卦之首故特詳之餘卦可以類推

元者善之長也亨者嘉之會也利者義之和也貞者

事之幹也元者生物之始天地之德莫先於此故於時為春於人則為仁而衆善之長也亨者生物之通物至於此莫不嘉美故於時為

夏於人則為禮而衆美之會也利者生物之遂物各得宜不相妨害故於時為秋於人則為義而得其分之和貞者生物之成實理具備隨在各足故於時為冬於人則為智而為衆事之幹

幹木之身枝葉所依以立者也**集疏**語錄問元者善之長曰元亨利貞皆善也而元為四德之長是善端初發見處

也問亨者嘉之會曰春天萬物發生未大故齊到夏一時發生都齊許多好

物事皆聚在這裏便是嘉之會在人則動容周旋中禮是嘉會又曰利者義之

和利是那有界分斷制底物事疑於不和然使物各得分不相侵越乃所以為

和也又曰文言只說利者義之和是掉了那利蓋是不去利上來利只是義之

和處便是利又曰利便是義之和處義初似不和分別後萬物各止其所却是

和不利生於不義義則无不和和則无不利矣又曰幹如身之有骨故版築之

周易本義集成文言卷九

通志堂

裁謂之慎幹此可以識貞之理矣○蔡氏曰幹猶骨也常存乎事中所以立事者也○饒氏曰大哉乾元一段是說天之四德此則就人道而言即所稟受者也下面體仁利物嘉會貞固是用力處○愚案元者善之長此善字即繼之者善之善也利者義之和所謂仁義固所以利之也未有仁而遺其親未有義而後其君其為利也孰大於是

君子體仁足以長人嘉會足以合禮利物

足以和義貞固足以幹事
以仁為體則无一物不在所愛之中故足以長人嘉其所會則无不合禮使物

各得其所利則義无不和貞固者知正之所在而固守之所謂知而弗去者也故足以為事之幹

都是仁也問以仁為體是如何曰此要自見得蓋謂身便是仁也又曰嘉美也會是齊集底意思許多嘉美一時間湊到此故謂之會專屬夏如春生之物自是或先或後或長或短未能齊整纔到夏便各各一時茂盛此所謂嘉之會也

嘉其所會便動容周旋无不中禮就專者嘉之會觀之嘉字是實會字是虛嘉會足以合禮則嘉字却輕會字却重又曰利物足以和義此數句最難看老蘇

謂慘殺謂義必以利和之如此則利在義之外分成兩段了看來義只是一箇

宜其初甚嚴男女內外君臣上下尊卑大小截然不可犯似若不和然能使之

各得其宜則其和也孰大於是此只是就義中便有箇和既曰利物者義之和却

說利物足以和義蓋不如此不足以和其義也又曰利物使萬物各得其所乃

是義之和處義自然和不是義外別有和又曰幹事言事之所依以立幹如木

之幹事如木之枝葉貞固在事是與立箇骨子所以為事之幹欲為事而非貞

固便植立不起自然倒了又曰貞固是固得恰好如尾生之信不貞之固須是

固得好方是真又曰貞固二字與體仁嘉會利物之文不同屬北方者便著用

兩字方能盡之○饒氏曰說仁說貞處指用而言說禮說利即體而言體仁貞

固則言長人幹事即體而言用也嘉會利物則言合禮和義即用而指體也亦

互換言之問仁智是活底故即用而言禮義是定則了故指體而言曰是如此

總論
語錄曰元者善之長以下四句說天德之自然君子體仁以下四句說

人事之當然又曰君子體仁以下四句說天德之自然君子體仁以下四句說

氏曰君子體仁以下當與上四句合看方見意蓋元者善之長故體仁則足以

長人仁即上文之元亨者嘉之會故嘉其會則足以合禮禮即上文之亨利者義

之和故利物則足以和義貞者事之幹故貞固則足以幹事曰善之長嘉之會

義之和事之幹以天德之體段言也曰體仁長人嘉會合禮利物和義貞固幹

事以人事之功夫效驗言也下四句皆是倒轉上四句意說盡人事以合天德

者也故曰行此四德者○愚案在天道言之則曰元亨利貞在人性言之則曰仁

禮義智此言仁禮義而不及智者何也蓋貞固以為事之幹則智在中矣上面

言元亨利貞而出一義字則知為仁禮義智可知下面言仁禮義智而出一貞

字則知為元亨利貞可知元亨利貞以天德言仁禮義智

以人性言故曰元亨利貞天道之常仁義禮智人性之綱

君子行此四

德者故曰乾元亨利貞
非君子之至健无以行此故曰乾元亨利貞○此第一節申彖傳之意與春秋傳所

載穆姜之言无異疑古者已有此語穆姜稱之而夫子亦有取焉

故下文別以子曰表孔子之辭蓋傳者欲以明此章之為古語也

曰乾元亨利貞他把乾字當君子○饒氏曰上而只說四德无乾字到此方說

君子行此四德者君子到乾四德對元亨利貞者字對人而言謂君子乃行此

王倫

四德之人猶乾則能元亨利貞也○水峰龔氏曰春秋傳所載穆姜之言未必為古語亦未必真出穆姜之口意必左氏竊取文言之說以附會之必非夫子取穆姜之言也○愚案元亨利貞稱為四德直是夫子而發故曰文言左氏竊夫子之言以為穆姜當日之語耳非古語也左傳此類甚多

○初九曰潛龍勿用何謂也子曰龍德而隱者也不易乎世不成乎名遯世无悶不見是而无悶樂則行之憂則違之確乎其不可拔潛龍也

集疏

程子曰初九守其道不隨世而變晦其行不求知於

也在下故隱易謂變其所守大抵乾卦六爻文言皆以聖人明之有隱顯而无淺深也○語錄曰確乎其不可拔非專謂退遯不改其操樂行憂違時而已矣其守元自而可奪如富貴不淫貧賤不移之意○蔡氏曰隱遯皆釋潛義遯世无悶不改其樂也不見是而无悶人不知而不愠也樂行憂違唯道是從也確乎其不可拔歎其守德之堅也○既說樂則行之饒氏曰若只說不易乎世不成乎名遯世无悶不見是而无悶確乎其不可拔則全然是箇隱者樂則行之憂則違之便是用之則行舍之則藏之意其所以潛者不得行而違之也○徐氏曰樂行憂違雖不凝滯於物而所以立己者蓋確乎其不可拔非守道之固者能之乎○案易无所不通也故夫子特取乾龍解從君德上去而在下之君子亦可以是以占出處矣不易乎世在己不成乎名在時遯世在己不見是在時行之

違之在己憂樂在時則士君子之出處時焉而已能守其志而順其時確乎其不可拔豈終潛藏也哉

九二曰見龍在田利見大人何謂也子曰龍德而正中者也庸言之信庸

行之謹閑邪存其誠善世而不伐德博而化易曰見

龍在田利見大人君德也

正中不潛而未躍之時也常言亦信常行亦謹盛德之至也閑邪存其誠无斃亦保之意

集疏

李氏曰天理人欲不兩存其間去得一分人欲則存得一分天理○語錄曰庸言庸行盛德之至到這裏不

消恁地猶自閑邪存誠便是无斃亦保言雖无厭斃亦當保也又曰夫子怕人不把九二做大人所以說箇君德也兩處皆如此說龍德正中以下皆君德言雖不當君位却有君德所以做大人○潘氏曰出潛離隱居位之中既與物接不敢忽也常言常行必信必謹所以防閑其邪而存其誠也善足以名世而不矜於己德至於溥博而能化乎人雖未登君位而君天下之德已著而不可掩矣

九三曰君子終日乾乾夕惕若厲无咎何謂也子曰君子進德修業忠信所以

進德也修辭立其誠所以居業也知至至之可與幾

也知終終之可與存義也是故居上位而不驕在下

位而不憂故乾乾因其時而惕雖危无咎矣

忠信主於心者无

念之不誠也修辭見於事者无一言之不實也雖有忠信之心然非修辭立誠則无以居之知至至之進德之事知終終之居業之事所以終日乾乾而夕猶惕若者以此故也可上可

集疏

程子曰修辭立其誠言能修省言辭便是要下不驕不憂所謂无咎也

其言辭欲其體當自家敬以直内義以方外之實事道之浩浩何處下手唯立誠方有可居之處有可居之處則可以修業也終日乾乾夫小大事却只是忠信所以進德為實下手處修辭立其誠為實修業處又曰知至至之致知也求知所至而後至之知之在先故曰可與幾所謂始條理者知之事也知終終之力行也既知所終則力進而終之守之在後故曰可與存義所謂終條理者聖之事也○語錄曰忠信猶言實其善之謂能實其為善之意自是住不得德不期進而自進猶飢之欲食自不可已○問忠信莫只是實理曰此說實理未得只是實心有實心則進德自无窮已必先有此而後可以有為若无此則若存若亡而已烏能有得乎○問本義云主於心者无一念之不誠曰无一念之不誠然後有以為進德之地若有不實如捕風捉影德何由進須是表裏皆實无一毫之偽德方日新大抵以忠信為本忠信只是實若不實却是无根了如何會進又曰誠即是忠信修省言辭便是要立得忠信若口不擇言只管逢事便說則忠信亦被汨沒動盪立不住了又曰人多於言語上便不忠信修辭只是言顧行顧言之意○問修辭立其誠何故獨說辭得非只舉一事為言否曰然也是言處多言是那發出來處人多是將言語做沒緊要容易說出來若一

一要實這工夫自是大○問立誠不就制行上說而特指修辭何也曰人之不誠處多在言語上也又曰德者得之於心者也業者乃事之就緒者也又曰進德則所知所行自進不已居業則只在此住了不去只看進字居字可見進者日新而不已居者一定而不易又曰進如日知其所亡居如月无忘其所能○問進德修業復云居業修居所以不同曰德則日進不已業如屋宇未修則當修之既修則居之又曰忠信心也修辭事也然蘊於心者所以見於事修於事者所以養其心此聖人之學所以內外兩進而非判然兩事也○又曰忠信進德與知至至之可與幾都是去底字修辭立誠與知終終之可與存義都是住底字○又曰忠信進德修辭立誠居業工夫之條件也知至至之止可與存義工夫之工程也此一段只是說終日乾乾而已又曰知至知終不是言修為先後之漸只是見德業内外之別又曰知至至之是屬忠信進德上說蓋真見得這道理遂求以至之知終終之是屬修辭立誠上說蓋是已行到地頭了遂守之而不失又曰知至至之主在至上知終終之主在終上至是要到去處而未到之辭未到那裏先知得如此所以說可與幾進字貼著幾字至字又貼著進字終則只是要守業只是這業今日如此明日又如此所以以下箇居字居字貼著那存字終字又貼著那居字○問知至與知終終字與至字其義相近如何曰知至與至之知終與終之當分作四截說知至是知得到終知終是終其到處至之是須是著行去到那處故曰知至至之終之是要守到那處故曰知終終之上兩箇知却一般遺書所謂知至至之主知也知終終之主終也均一知也上却主知下却主終要保守故如此○蔡氏曰誠者合内外之道二則存誠於中三則立誠於外○饒氏曰知至知終是知至之終之是行知至是知到極處而欲至之則進德自是不已知終是知得道理在這裏只是要守而不失蓋事事物皆有箇至善之理到那至處便要止於至善守而不失便是終之之

意○愚案知至至之進德之事屬知終終之修業之事屬行至之是知到極處終之是行到極處至如至善之至知至善之所在而至之故曰可與幾也終為事之有終事之力行而有終故曰可與存義
九四曰或躍在淵无咎何謂也子曰上下无常非為邪也進退无恒非離

羣也君子進德修業欲及時也故无咎

內卦以德學言外卦以時位言進德修業

九三備矣此則欲其及時而進也

集疏

邵子曰九則進四則退○程子曰或躍或處上下无業欲及時耳時行時止不可恒也故云或○張子曰上與進字釋躍義下與退字釋在淵義无常无恒釋或義非為邪非離羣釋无咎義○楊氏曰上下宜有

常无常則為邪進退宜有常无常則離羣九四居上下進退之間而不至於邪離羣者豈有他術哉德加進業加修而已○語錄曰君子進德修業不但為一身亦欲有為於天下及時而進○問乾內卦以德學言外卦以時位言曰此正說文言六段蓋雖言德學而時位亦在其中非德學何以處時位○潘氏曰離下體而進上體乾道乃革之時上下進退尤不可不謹也○易氏曰上下以位論離下體而升上體進退以爻論退則三而進則五也○問上下進退饒氏曰雖曰上下无常然主上說雖曰進退无恒然主進說又曰君子所處當下而不當上當退而不當進今乃或躍則是有欲上欲進之心欲上則欲及時而行之也又曰此爻是進退隨時之意周公只平說夫子專主進說是救時之意如坤之六三亦主用說
九五曰飛龍在天利

見大人何謂也子曰同聲相應同氣相求水流濕火

就燥雲從龍風從虎聖人作而萬物覩本乎天者親

上本乎地者親下則各從其類也

作起也物猶人也觀釋利見之意也本乎天者謂動物本

乎地者謂植物各從其類聖人人類之首也故興起於上則人皆見之

集疏

楊氏曰彈宮而宮動彈角而角動扣之大則大鳴扣之小則小鳴同

聲相應也磁石引鐵琥珀拾芥蠶吐絲而商弦絕銅山崩而洛鐘應同氣相求也水曰潤下火曰炎上此其流濕而就燥也虎嘯而風生龍翔而雲集此其從龍而從虎也萬物各以類應未有非其類而應者也○語錄曰文言分明是以聖人為龍以作言飛以萬物覩解利見大人是言天下利見夫大德之君也又曰本乎天者親上凡動物首向上是親乎上人類是也本乎地者親下凡植物首向下是親乎下草木是也此康節說○問本義以本乎天者為動物本乎地者為植物程傳以親上為日月星辰親下為鳥獸草木二說如何饒氏曰本義本周禮天產地產之說程傳亦拘要放寬說凡本乎天者皆親上本乎地者皆親下方周徧
上九曰亢龍有悔何謂也子曰貴而无位高而无民賢人在下位而无輔是以動而有悔也
賢人在下位謂九五以下无輔以上九過高志滿不來輔助之也○此第二節申象傳之意

集疏

饒氏曰卦之初上皆无位初以卑賤而无位上以過高而无位○徐氏曰

父辭但言有悔而夫子以動釋之蓋吉凶悔吝生乎動也○丘氏曰陽為貴上為高陽雖居上而无位无民賢雖在下而非己之輔以此而動則有悔也○愚謂亢龍有悔以天位言之則陽升之極將返而下以人事言之則為居過高之極而不能返乎下也五為君位而上九過之是貴而无位者也下五爻皆有賢德而上九獨乘之

總論

語錄曰易卦爻辭本只是各著本卦本文之象明吉是為高而无民者也

六爻自天子以至於庶人自聖人以至愚不肖筮或得之義皆有取但純陽之德剛健之至若以義類推之則為聖人之象而其六位之高下又有似聖人之進退故文言因潛見躍飛自然之文而以聖人之迹各明其義位有高下而德无淺深也若以德言則上九愈進愈高當為聖人而不可知之地又豈有悔邪○問九二說聖人之德已備何故九三又言進德修業曰聖人只逐爻取象此不是言德學節次六爻皆是聖人之德只是所處之位不同

勿用下也見龍在田時舍也言未為時用也**終日乾乾行事也**

或躍在淵自試也未遽有為姑試其可**飛龍在天上治也**居上以治下**亢**

龍有悔窮之災也乾元用九天下治也言乾元用九見與他卦不同君道剛而能柔天下无不治矣○

潛龍勿用陽氣潛藏見龍在田天下

文明雖不在上位然天下已被其化**終日乾乾與時偕行**時當然也**或躍在淵**

乾道乃革離下而上變革之時**飛龍在天乃位乎天德**天德即天位也蓋唯有是德乃

元龍有悔與時偕極李氏曰時行則偕行

利貞者性情也收斂歸藏乃見性情之實

乾元用九乃見天則剛而能柔天之法也○**乾**

元者始而亨者也始則必亨理勢然也

利貞者性情也收斂歸藏乃見性情之實

乾始能以美利利天下不言所利大矣哉始

乾始能以美利利天下不言所利大矣哉始

乾始能以美利利天下不言所利大矣哉始

乾始能以美利利天下不言所利大矣哉始

乾始能以美利利天下不言所利大矣哉始

乾始能以美利利天下不言所利大矣哉始

乾始能以美利利天下不言所利大矣哉始

乾始能以美利利天下不言所利大矣哉始

乾始能以美利利天下不言所利大矣哉始

乾始能以美利利天下不言所利大矣哉始

通志堂

无所不利非可指名也○蔡氏曰不言所利此所以為大也如言利建侯利涉大川則言所利矣○問此雖說元亨利貞而贊乾元之大饒氏曰乾元者始而亨者也是說元而亨乾始能以美利利天下是說元而利四者皆包於元此元之所以說大也故贊曰大矣哉此是申彖辭大哉乾元之意 **大哉**

乾乎剛健中正純粹精也 剛以體言健兼用言中者其行无過不

不雜於陰柔粹者不雜於邪惡蓋剛健中正之至極而精者又純粹之至極也或疑乾剛无柔不得言中正者不然也天地之間本一氣之流行而有動靜耳以其流行之統體而言則但謂之乾而无所不包矣以其動靜分之然後有陰陽剛柔之別也 **集疏** 語錄曰剛健中正為其中正陽剛自是全體豈得不中正這因近日趙善譽者著一件易說道只乾坤二卦便偏了乾只是剛底一邊坤只是柔底一邊本義中便是破他說又曰乾便是氣之統體无所不包自其氣之動而言則為陽自其氣之靜而言則為陰所以陽常兼陰陰不能兼陽也○愚案以形而論則天包地上下而地但處天中央一截以一氣而論則造化之氣周流无間於六合之中皆天之氣也但動為陽而靜為陰耳 **六爻發揮旁通情也**

旁通猶言曲盡 **時乘六龍以御天也雲行雨施天下平也** 言聖人龍以御天則如天之雲行雨施而天下平也○此第五節復申首章之意 **集疏** 建安張氏曰彖言雲行雨施而以雲雨此言雲行雨施而以天下平繼之則聖人即乾而雲雨為聖人之德澤也 ○君子以成德為行日可

見之行也潛之為言也隱而未見行而未成是以君子弗用也 成德已成之德也初九固 **集疏** 語錄問行而未成曰此只是論德否曰如伊尹居有莘之時便是行而未成○新安胡氏曰成德以在身者而言見之行以在事者而言初九德已成固可見之行事矣但其時位方當潛隱故未能成其所行也○愚案君子弗用非是不用此爻但其時位在下未見於試用耳爻之勿用專為占者言此則以時位言有不待於占而後見也 **君**

子學以聚之問以辯之寬以居之仁以行之易曰見龍在田利見大人君德也 蓋由四者以成大人之德再言 **集疏** 程子曰聖人在下而未得位則進德修業而已學聚問辯進德也寬居仁行修業也君德已著利見大人而進以行之耳進居其位者舜禹也進行其道者伊傳也○語錄曰學以聚之問以辯之既探討得是當是頓放寬大田地待觸類自然有會合處故曰寬以居之○潘氏曰聚則雜必有以辯之居則止必有以行之君德之所由成也○問本義謂由此四者以成大人之德說得好饒氏曰四箇之字皆指理而言學以聚眾理尚未有分別辯則條理粲然人於分別後則或取彼而棄此舉一而遺二要須寬裕以容之四句都合在仁以行之一句上仁以行之即君德也○又曰聚如府庫聚諸物辯則辯其孰為金孰為錫孰為銀孰為銅既是辯得不成只要金不要錫都著存留及到用時金有金之用錫有錫之用○愚案由學問寬仁以成君德是亦大人矣然猶利見大人者

通志堂

通志堂

通志堂

通志堂

通志堂

九五也得其時則為舜禹為伊傅不得其時則為孔孟孔孟君德之在下者也

九三重剛而不中上不在

天下不在田故乾乾因其時而惕雖危无咎矣重剛謂陽爻陽

集疏

程子曰三重剛過中而居下之上上未至於天而下已離於田危懼之地也因時順處乾乾兢惕故雖危而不至於咎也

重剛而不中上不在天下不在田中不在人故或之

或之者疑之也故无咎

九四非重剛重字疑衍在人謂三或者隨時而未定也

集疏

程子曰四不在

天不在田而出人之上矣危也疑者未決之辭出處非可必也或進或退唯所安耳所以无咎也○徐氏曰重剛重乾也○建安張氏曰三與四雖俱為人位九四則上近於天下遠於地非人所處故云中不在人○夫大人者與

天地合其德與日月合其明與四時合其序與鬼神

合其吉凶先天而天弗違後天而奉天時天且弗違

而況於人乎況於鬼神乎

大人即釋爻辭所利見之大人也有是德而當其位乃可當之人與天地鬼神

本无二理特蔽於有我之私是以格於形體而不能相通大人无私以道為體曾何彼此先後之可言哉先天弗違謂意之所為默與道契後天奉天謂知理如是奉而行之回謂郭子儀曰卜者言此行當見一大人而還其占蓋與此合

集疏

此一節本義言以道為體程傳言合乎道饒氏曰程傳合乎道之說已精而本義體道之說尤精謂大人非屑屑於合此合彼但合乎道則

无往而不合以道為體則聖人渾是一箇天蓋天亦以道為體而已○新安胡氏曰天地日月四時鬼神者以形氣言也而其所以為德明序吉凶者以道言也大人之與合亦合其道而已

亡知得而不知喪

所以動而有悔也

其唯聖人乎知進退存亡

而不失其正者其唯聖人乎

知其理勢如是而處之以道則不至於有悔矣固非計私以避害者也再

言其唯聖人乎始若設問而卒自應之也

集疏 誠齋楊氏曰其唯聖人乎必

知亢也猶孔子稱賢哉回也亦先後申言之○愚案王肅本上句其唯聖人乎作其唯愚人乎似亦可通然殊无優柔之意不當從之

坤至柔而動也剛至靜而德方

剛方釋牝馬之貞也方謂生物有常

與剛相反靜與方相似何也曰靜无形方有體方謂生物有常言其方正一定

確然不易而生物有常也靜言其體則不可見方言其德則是其著也○徐氏曰柔剛釋牝馬靜方釋貞又曰以陰陽大分言之則動而剛者為陽靜而柔者為陰以互為陰陽者言之則陽中自有剛柔動靜陰中亦自有剛柔動靜故繫

辭言坤靜翕動闢而說卦言地道曰柔與剛則坤亦不專於柔而靜也○丘氏曰坤體本至柔及其生物發動處柔中未嘗无剛也

而有常程傳曰主下含萬物而化光復明坤道其順乎承

天而時行復明順承天之義○**集疏**程子曰坤道至柔而其動則剛坤體至靜而其德則方動剛故應乾

不違德方故生物不常陰之道不倡而和故居後為得而主利萬物坤之常也

含容萬類功化光大坤道其順乎承天而時行贊坤道之順也○語錄曰未有

乾行而坤止且如乾施物坤不應則不能生物既會生○積善之家必

有餘慶積不善之家必餘殃臣弑其君子弑其父

非一朝一夕之故其所由來者漸矣由辯之不早辯

也易曰履霜堅冰至蓋言順也古字順慎通用案此當作慎言當辯之於微也**集疏**

語錄曰陰陽皆自微至著履霜堅冰只是說微時便須著慎所以說箇言慎也由辯之不早辯李光祖云不早辯他直到得郎當了却方辯刻地激成事來此

說最好○或謂積善之家乃或惡報積不善之家乃或善報何也愚曰積善之家必有餘慶理之常也而或惡報非常之變也積不善之家而或善報亦非常

理也弑君弑父所以甚言其變甚言其不善之積而至於善不積不足以成名惡不積不足以滅身言人當謹之於微也直其正也

方其義也君子敬以直內義以方外敬義立而德不

孤直方大不習无不利則不疑其所行也此以學而言之也

裁制敬則本體之守也直內方外程傳備矣不孤言大也疑故習而後利不疑則何假於習**總論**程子曰君子主敬以直

立而內直義形而外方義形於外非在外也敬義既立其德盛矣不期大而大矣德不孤也○問敬義何別曰敬只是持己之道義便知有是有非順理而行

是為義也若只守一箇敬不知集義却是都无事也○錄曰敬以直內義以方外直是直上直下胷中无纖毫委曲方是割截方整之意又曰方外謂有義

以處之事皆合宜移易不得如物之方截然不可動若圓物則可運而轉也又曰敬以直內義以方外敬立而內自直義形而外自方若欲以敬要去直內以

義要去方外即非矣○曰聖人本意謂占得此爻者若直方大則不習而自无不利夫子將敬字解直字將義字解方字德不孤解大字敬而无義則做事

出來必錯了只義而无敬则无本何以為義皆是孤也須是敬義立方不孤○饒氏曰直內方外是君子之用工處直即性中之正方即性中之義敬以直內

則能存本然之體義以方外則能行本然之用能存本然之體則內自直能行本然之用則外自方猶如乾說元者善之長亨者嘉之會利者義之和貞者事

之幹是說本然之德體仁長人嘉會合禮**通論**語錄問乾之九二是聖人之德

利物和義貞固幹事是行其本然之德也坤之六二是賢人之德如何曰

只為九二是見成底不待修為自庸言之信至德溥而化此即聖人之德也坤

六二須是敬以直內義以方外如此方能德不孤此是自直與方以至於大修

為之序如此此是賢人之德也又曰坤只說得持守一邊事如乾九三言忠信所以進德修辭立誠所以居業便連致知持守都說了坤從頭至尾皆去了一箇頭如云後得主而有常或從王事无成有終皆是无頭陳文蔚曰此是聖人賢人不同處曰然又曰忠信進德是乾健工夫蓋是剛健純粹兢兢業業日進而不自已如活龍然精彩氣燄自有不可及者直內方外是坤順工夫蓋是固執持守依文案本底做將去所以為學者事○又曰忠信進德是健底意思是硬立物做去敬以直內是順底意思只恁地收斂做去

成也地道也妻道也臣道也地道无成而代有終也

集疏

蔡氏曰從王事而不敢居成功者臣之職也代天終物而成功主於天者地之道也以天地之數言之天數終於九故不足於終而代其終者

地十也○問夫子又是一意全與爻象之意不同是為萬世臣子立例饒氏曰是泛說臣子之道又曰不是朱先生如此分出則人只將夫子之說去解爻辭○丘氏曰美陽也六三陰中有陽故曰有美釋章義以坤隨乾則乾得坤而有終矣以乾倡坤則坤得乾而有首矣此地道无成而代有終也

變化草木蕃天地閉賢人隱易曰括囊无咎无譽蓋

言謹也

集疏

泉峰龔氏曰坤六四以陰居陰乃天地閉塞之時賢者於此只合隱遁易曰括囊者言慎密而不出也上文所舉天地變化草木蕃非此爻有此義蓋言天地之通塞人物之顯晦各有其時人當順以處之耳○愚案易中皆是起箇例子言天地變化草木蕃則天地閉而草

木收斂可知言天地閉而賢人隱則天地開而賢人用世可知六四之括囊則為天地閉之時也

君子黃中通理

黃中言中

德在內釋黃字之義也

正位居體

雖在尊位而居下體釋裳字之義也

美在其中而暢於四

支發於事業美之至也

美在其中復釋黃中暢於四支復釋居體

集疏

蔡氏曰黃中通理釋黃義

正位居體釋裳義黃中正德在內通理文无不通言柔順之德蘊於內也正位居在中之位居體居下體而不僭言柔順之德形於外也美在其中黃中通理也暢於四支發於事業正位居體也二五皆中二內卦之中其發見於外者不疑其所行而已五外卦之中其施於外有事業之可觀坤道之美至此極矣故曰美之至也

陰疑於陽必戰為其嫌於无陽也故稱龍焉猶未

離其類也故稱血焉夫玄黃者天地之雜也天玄而

地黃

集疏

疑謂均敵而无小大之差也坤雖无陽然陽未嘗无也血陰屬蓋氣陽而血陰也玄黃天地之正色言陰陽皆傷也○此以上申象傳之意

蔡氏曰十月為純坤之月六爻皆陰然生生之理无頃刻而息一陽雖生於子而實始於亥十月之時特未成爻耳聖人為其純陰而嫌於无陽也故稱龍以明之古人謂十月為陽月者蓋出此

周易文言傳本義附錄卷第九

後學 成德 校訂

周易說卦傳本義附錄卷第十

南昌 熊 良輔 編

昔者聖人之作易也幽贊於神明而生著

幽贊神明猶言贊化育龜策傳

曰天下和平王道得而著莖長丈其叢生滿百莖

集疏

項氏曰生著謂初立用著之法神不能言以著言之所以贊神出命故謂之幽贊於神明

即大衍所謂祐神也○泉峰龔氏曰項氏生著之說與本義不同然以下文倚數立卦生爻觀之似當以項氏之說為正

參天兩地而

倚數

天圓地方圓者一而圍三三各一奇故參天而為三方者一而圍四四合二偶故兩地而為二數皆倚此而起故揲著三變之末其餘三奇則

三三而九三偶則三二而六兩二

集疏

語錄曰倚數是倚靠在那裏且如先得箇三又得箇三只成六更得箇三

方成九若得箇二却成八恁地倚得數出來有人說參為一三五兩謂二四一三五固是天數二四固是地數然却是積數不是倚數又曰參天兩地而倚數

此在揲著上說參者元是箇三數底物事自家從而三之兩者元是箇兩底物事自家從而兩之雖然却是說得三兩在未見得成何數倚數云者似把幾件物事揆放這裏如已有三數更把箇三數倚在這裏成九兩亦如之

卦發揮於剛柔而生爻

集疏

語錄曰觀變於陰陽近於造化而言發揮於剛柔近於人事而言又曰觀

變於陰陽且統說有幾畫陽幾畫陰成箇甚卦發揮剛柔却是就九八七六上說
 ○蔡氏曰變即十有八變之變也陰陽九八七六也觀九八七六之變則卦可得而立矣陰陽之變即所以為爻復言發揮於剛柔而生爻者蓋未入用則謂之陰陽已入用則謂之柔剛未入用故止曰觀已入用故曰發揮也

和順於道德而理於義窮理盡性以至於命

和順從容无所乖逆統言之也

理謂隨事得其條理析言之也窮天下之理盡人物之性而合於天道此聖人作易之極功也○此第一章

集疏

語錄問和順於道德而理於義

是就聖人上說是就易上說曰是說易又曰如易於吉凶消長之道順而不逆是和順道德也理於義則又極其細而言隨事各得其宜之謂也又曰和順道德是默契本原處理於義是應變合宜處物物皆有理須一一推窮性是理之極處故云盡命則性之所自來處故云至○徐氏曰如乾為天道柔之元亨利貞則其德爻之潛見躍飛則其義以一卦統言之所謂和順也就六爻言之所謂理也善觀易者推爻義以窮其理體卦德以盡其性窮理盡性則進退存亡之道可知而天命在我矣○泉峰龔氏曰和順於道德而理於義是與下句窮理盡性以至於命相反對說道是天道之自然對下命字說德是人性之所得對下性字說上句是自然而流下句是自末而本蓋必和順於道德而後能理於義必窮理盡性而後能至於命也是對上文生著倚數立卦生爻而言也○愚案此言聖人作易之事曰幽贊曰參兩倚曰觀變發揮皆聖人作易之功也和順於道德而理於義者言易之書大則順於道德而小則曲盡事宜窮理盡性以至於命者言易之書可以窮天下之理盡人物之性而合於天道上言聖人作易之功下言易書精微之蘊故下章又曰聖人之作易也將以順性命之

理○昔者聖人之作易也將以順性命之理是以立天

之道曰陰與陽立地之道曰柔與剛立人之道曰仁

與義兼三才而兩之故易六畫而成卦分陰分陽迭

用柔剛故易六位而成章

兼三才而兩之總言六畫又細分之則陰陽之位間雜而成文章也○此第二章

集疏

語錄曰聖人作易只是要發揮性命之理下文所說陰陽剛柔仁義便是性中有這箇物事○問道理也陰陽氣也何故以陰陽為道曰

形而上者謂之道形而下者謂之器明道以為須著如此說然器亦道道亦器也道未嘗離乎器道只是器之理所以一陰一陽之謂道○問陰陽以氣言剛柔則有形質可見矣至仁與義則又合氣與形而理具焉然亦一而已矣蓋陰陽者陽中之陰陽柔剛者陰中之陰陽仁義者陰陽成氣剛柔成質而是理始為人道之極也然仁為陽剛義為陰柔仁主發生義主收斂故其分屬如此或謂楊子雲說君子於仁也柔於義也剛曰仁體剛而用柔義體柔而用剛又曰子雲所謂於仁也柔於義也剛乃自其用處之末流處言之亦所謂陽中之陰陰中之陽固不妨自為一義但不可雜乎此而論之耳○問兼三才如何分曰以一卦言之上兩畫是天中兩畫是人下兩畫是地初剛而二柔三仁而四義五陽而六陰問以八卦言之則九三者天之陽六三者天之陰九二者人之仁六二者人之義初九者地之剛初六者地之柔不知是否曰恁地看也得如上便是天之陰三便是天之陽五便是人之仁二便是人之義四便是地之柔初

便是地之剛○丘氏曰分陰分陽以位言凡卦初三五位為陽二四上位為陰自初至上陰陽各半故曰分迭用柔剛以爻言柔謂六剛謂九位之陽者剛居之柔亦居之位之陰者柔居之剛亦居之或柔或剛更相為用故曰迭分之以為經迭之以為緯經緯錯綜粲然有文所謂六位成章也○愚案聖人作易所以順性命之理故上章亦曰和順於道德而理於義窮理盡性以至於命而此章曰陰陽曰柔剛曰仁義皆天地人之性也而其所以然者一理而已窮理盡性而至於天命造道之極也

○天地定位山澤通氣雷風相薄水火不

相射八卦相錯

邵子曰此伏羲八卦之位乾南坤北離東坎西兌居東南震居東北巽居西南艮居西北於是八卦相交而成

六十四卦所謂

集疏

語錄問山澤通氣是兩卦相對所以氣通曰澤氣升於山為雲為雨是山通澤之氣山之泉脈流於澤為泉為

先天之學也
水是澤通山之氣問水火不相射或音石或音亦孰是曰音石水火與雷風山澤不相類本是相克底物事今却相應而不相害○又曰天地定位一章先天圖乾一兌二離三震四巽五坎六艮七坤八之序皆本於此○泉峰龔氏曰定位以體言通氣相薄不相射以用言天地乾坤之定體水火乾坤之大用山澤之氣即水之氣雷風之氣即火之氣而水火之氣又天地之氣也

數往者順知來者逆是故易

逆數也

起震而歷離兌以至於乾數已生之卦也自巽而歷坎艮以至於坤推未生之卦也易之生卦則以乾兌離震巽坎艮坤為次故皆

逆數也○

集疏

邵子曰數往者順若順天而行是左旋也皆已生之卦也故此第三章云數往也知來者逆若逆天而行是右行也皆未生之卦也

故云知來也夫易之數由逆而成矣此一節直解圖意若逆知四時之謂也又曰自震至乾為順自巽至坤為逆○啓蒙曰以橫圖觀之有乾一而後有兌二有離三而後有震四有震四而後有巽五坎六艮七坤八亦以次而生焉此易之所以成也而圓圖之左方自震之初為冬至離兌之中為春分以至於乾之末而交夏至焉皆進而得其已生之卦猶自今日而追數昨日也故曰數往者順其右方自巽之初為夏至坎艮之中為秋分以至於坤之末而交冬至焉皆進而得其未生之卦猶自今日而逆計來日也故曰知來者逆然本易之所以成則其先後始終如橫圖及圓圖左方之序而已故曰易逆數也○語錄曰數往者順這一段是從卦氣上看來也是從卦畫生處看來○寬居胡氏曰數往者順是自巽至坤其數皆順也知來者逆是自震至乾其數皆逆也○溪邊熊氏曰以卦氣而論卦氣始冬至復終大雪坤順天而行以卦數而論卦數始乾一終巽五逆天而行以氣而言右陰之數皆順左陽之數皆逆以數而言左陽之數皆順右陰之數皆逆以氣順而觀則其數已往以數逆而觀則其氣方來卦畫生處看只是一生二生四生八生十六生三十二案圖可見矣○愚案一二三四便對著八七六五而為四九三二一固逆數自巽至坤為陰五六順陰以八七六五為順自震至乾為陽四三二一固逆數自巽至坤為陰五六七八亦逆數也

○雷以動之風以散之雨以潤之日以暄之艮

以止之兌以說之乾以君之坤以藏之

集疏

語錄曰雷以動之四句取象義多故以象言艮以止之四句取卦義多故以卦言○蔡氏曰動則物萌散則物具二者言生物之功也君則物

有所歸藏則物有所息二者言藏物之功也乾至陽也居上而臨下故為君坤至陰也居下而有終故為藏○丘氏曰雷動風散乾坤初交而為震巽也雨潤日暄乾坤中交而為坎離也止之說之乾坤終交而為艮兌也此六子生物之序也然六子致用主於乾而動歸於坤而藏此又父母之功也故以乾坤終

總論 潘氏曰上章先言天地之元為後言六子之相為用天地之用六子藏之也○蔡氏曰此章卦位相對與上章同而上章則言卦象

自相為用此章則言八卦造物流行之有生長收藏之事也 ○帝出乎

震齊乎巽相見乎離致役乎坤說言乎兌戰乎乾勞

乎坎成言乎艮

帝者天之主宰邵子曰此卦位乃文王所定所謂後天之學也

集疏

張氏曰萬物出乎震今復歸乎

此故勞乎坎勞如勞師之勞勞其還也○亦氏曰帝者以主宰乎物為言也出者發露之謂齊者畢達之謂相見者物形明著皆相見也致猶委也委致於坤萬物无不養也說言者萬物形至此充足而說也

萬物出乎震震東方也齊乎巽巽東

南也齊也者言萬物之潔齊也離也者明也萬物皆

相見南方之卦也聖人南面而聽天下嚮明而治蓋

取諸此也坤也者地也萬物皆致養焉故曰致役乎

坤兌正秋也萬物之所說也故曰說言乎兌戰乎乾

乾西北之卦也言陰陽相薄也坎者水也正北方之

卦也勞卦也萬物之所歸也故曰勞乎坎艮東北之

卦也萬物之所成終而所成始也故曰成言乎艮

帝此言萬物之隨帝以出入也○此第五章所推卦位之說多未詳者

集疏

程氏曰兌言正秋則四時可推坎言正北則四方可推坎言水坤言地則八物可知坤不言方致役不係乎方也乾不言萬物戰不係於物也聖人於離有所取則他卦可以通其類焉○語錄曰乾陽也而居西北故曰陰陽相薄又曰文王八卦坎艮震在東北離坤兌在西南所以分陽方陰方○項氏曰震巽二木主春離火主夏兌乾二金主秋坎水主冬土旺四季故坤土在夏秋之交艮土在冬春之交坤陰土故在陰地艮陽土故在陽地震陽木故在東巽陰木故近南而接乎陰兌陰金故正西乾陽金故近北而接乎陽此其序甚明也○蔡氏曰震巽乾離坎艮皆以方言兌以時言坤坎以象言所以然者夫子欲備三者之義而互言之又足以見三者未嘗相離也○徐氏曰坎離天地之大用得乾坤之中氣故離火居南坎水居北震動也物生之初故居東兌說也物成之後故居西此四者各居正位也震屬木巽亦屬木震陽木巽陰木故巽居東南兌屬金乾亦屬金兌陰金乾陽金故乾居西北坤艮皆土也坤陰土艮陽土坤居西南艮居東北者所以均旺乎四時也此四者分居四隅也後天八

通志堂

卦以震巽離坤兌乾坎艮為次者震巽屬木木生火故離次之離火生土故坤次之坤土生金故兌乾次之金生水故坎次之水非土不能以生木故艮次之水土相生木木又生火八卦之用五行之生循環無窮所以為造化流行之序也○安胡氏曰邵子以此兩段屬之文王八卦意其本之文王卦辭坤西南得朋東北喪朋正此兩段之方位也蹇解卦辭亦然○永峰龔氏曰土之於物無時而不養今獨言致役乎坤何也曰土之養物雖無時而不然然於西南夏秋之交物將成就之時土氣正旺致養之功莫盛於此故曰致役乎坤非他時不養而獨養乎此也故又曰成言乎艮艮亦土也養者成之漸成者養之終成而終矣又將於此而始此土无不在其於養物之功成始而成終者也乾西北之卦正九月十一月之交坤十月之卦又西北之交陰盛陽微之時故不能不戰此坤上六亦言龍戰而此又言陰陽相薄也水火一而木金土二者水火為陰陽之正木金土為陰陽之交正者一而交者二也○愚案帝出乎震者言造化一元之氣由春而夏而秋而冬也萬物出乎震者言萬物至春而發生也言震東方者春可知矣艮為萬物之所成終則元之貞也而所成始則貞下又起矣○神也者妙萬物而為言者也動萬物者莫疾乎雷撓萬物者莫疾乎風燥萬物者莫熯乎火說萬物者莫說乎澤潤萬物者莫潤乎水終萬物始萬物者莫盛乎艮故水火相逮雷風不相悖山澤通氣然後能變化既成萬物也

能變化既成萬物也

此去乾坤而專言六子以見神之所為然其位序亦用上章之說未詳其義○此第六章

集疏

張氏曰八卦各有所在神則无所不在也八卦各有所為而神則无為而无不為強名之曰神者即其妙萬物而為言也○語錄曰此兩段却

除了乾坤著一句神也者妙萬物而為言引起則乾坤在其中矣且如雷風水火山澤不可便喚做神神者乃其所以動所以撓者是也又曰上言六子用文王卦位者以六子之主時成用而言故以四時為序下言六子用伏羲卦位者推六子之所以能變化盡成萬物也文王八卦則兌震以長男而合於少女艮巽以長女而合於少男皆非其偶故以四時之次別言六子之用而用文王卦位下則推其所以成用於陰陽各得其偶故用伏羲卦位若上用伏羲卦位則四時失其序下用文王八卦則兌震艮巽皆非其偶矣○問前兩段說伏羲卦位後兩段說文王卦位自神也者妙萬物而言下有兩段前一段乃文王卦位後一段乃伏羲底恐夫子之意以為伏羲文王所定卦位不同如此生育萬物既如文王卦位則陰陽交合非如伏羲所定亦不變化既成萬物无伏羲底則做文王底不出曰如是則其歸却在伏羲上恁地說也好○蔡氏曰神者乾坤之合而有也六子之用乃神妙萬物之迹不言乾坤而乾坤在其中矣○項氏曰不言乾坤者乾主變坤主化言變化則乾坤備矣又曰動撓燥說潤盛皆據後天分治之序而不相逮不相悖通氣變化復據先天相合之位者明五氣順布四季分旺之時无極二五所以妙合而凝者未始有戾於先天之事也苟无此章則文王後天為无體伏羲先天為无用矣又曰先天之首以天地山澤雷風水火為序後天之末乃自水火雷風山澤乾坤倒言之彼言乾坤之用成於坎

離此推坎離之用歸於乾坤也。○徐氏曰伏羲八卦方位主造化對待之體而言文王八卦方位主造化流行之用而言對待非流行則不能變化流行非對待則不能以自行。○丘氏曰此章前用文王卦位後用伏羲卦位專序六子之用而不及乾坤者六子之用皆乾坤之為也。○卦皆言象而艮不言象者終始萬物義不係於山也。○愚案六十四卦本乎八卦八卦本乎乾坤乾坤者陰陽二氣而已故此言六子之用而不及乾坤蓋雷風火則天之氣山澤水則地之氣六子之用變化流行乎天地之中實則乾坤陰陽二氣之所為也。

○乾健也坤順也震動也巽

入也坎陷也離麗也艮止也兌說也

此言八卦之性情。○此第七章

集疏

張子曰健動陷止剛之象順麗入說柔之體。○語錄曰八卦謂之性者言其本性如此謂之情者言其發用亦如此。○又曰伏羲八卦只此數畫該盡天下萬物之理陽在下為震震動也在上為艮艮止也陽在下自動在上自止。○又曰萬物之情盡於八卦而震巽坎離艮兌又總於乾坤曰動曰陷曰止皆健底意思。○麗曰說曰入皆順底意思。○聖人下此八字極狀得八卦情狀盡。○蔡氏曰震坎艮陽卦陽生乎二陰之下則剛而進故動在二陰之中則剛為陰所溺故陷出二陰之上雖剛則亦無所往矣故止巽離兌陰卦陰成乎二陽之下以順而伏故入在二陽之中以順而附故麗在二陽之上以順而見故說。○項氏曰動陷止皆屬健入麗說皆屬順凡物健則能動順則能入健順其體也動入其用也健遇順則陷焉柔遇順則麗焉健者始於動而終於止順者始於入而終於說皆理勢之自然也。

○乾為馬坤為牛震為龍巽為雞坎為豕離

為雉艮為狗兌為羊

遠取諸物如此。○此第八章

集疏

語錄曰說象牽合不得或以一體取或以一爻

取如坤為牛徧求諸卦不可見便於離一畫是牛。○曰取象亦有來歷不是假說譬喻但今以說卦求之多所不通故不得已而闕之。○或曰從先儒之說耳。○又曰易象也須有此理但地零零碎碎去牽合附會來不濟事須是見他一箇大原許多名物件數皆貫通在裏面方是。○蔡氏曰馬善行而健牛能載而順龍剛動而上雞巽伏而下豕內剛躁雉外文明狗外剛而禦物羊內很而外說。○項氏曰造化權輿云乾陽物馬故蹏圓坤陰物牛故蹏折陽疾則陰故馬疾則卧陰病則陽故牛疾則立馬陽物故起先前足卧先後足牛陰物故起先後足卧先前足。○新安胡氏曰夫子於八卦取象有括文王周公彖文之例者有括大象之例者又有於說卦別取者如上章天地山澤雷風水火是括大象之例此章乾馬大畜兌羊大壯似體巽雞中孚離雉旅坎豕睽互體是括周公文例至若坤牛震離艮狗是夫子於說卦自有所取下章皆然數聖人取象本各不同如必欲執彖文之象盡求合於說卦則多不通矣。

○乾為

首坤為腹震為足巽為股坎為耳離為目艮為手兌

為口

近取諸身如此。○此第九章

集疏

朱氏曰足動股隨雷風相與也耳目通竅水火相逮也口與鼻通山澤通氣也。○項氏曰人覺

則神在目寐則神在耳故覺用目而視離日主晝也寐則用耳而寤坎月主夜也坎陽陷於陰故耳居陰而能聽離陰麗於陽故目資陽而後視。○丘氏曰首會衆陽尊而居上腹藏衆陰虛而容物足在下而動股兩垂而隨耳輪陷內陽在內而聰目睛附外陽在外而明手開在前口開於上又曰震陽動於下為足艮

陽止於上為手手上而足下也巽陰兩開於下為股兌陰兩折於上為口口上而股下也○泉峰龔氏曰艮為手當與震為足並看震陽在下故足之用在下艮陽在上故手之用在在上者手端也皆以陽為用為言也○愚案麻衣易以艮為鼻以漢上山澤通氣之說言之為鼻者艮是艮為山鼻者面之山也乾天也故為首坤地生養萬物故為腹坎為水故為耳離為日故為目坤腹見明也巽巽股咸互體兌口咸上六艮鼻噬嗑互體離目小畜互體此其大略也 乾

天也故稱乎父坤地也故稱乎母震一索而得男故謂之長男巽一索而得女故謂之長女坎再索而得男故謂之中男離再索而得女故謂之中女艮三索而得男故謂之少男兌三索而得女故謂之少女

揲著以求爻也男女指卦中一陰一陽之爻而言○此第十章

集疏 邵子曰母孕長男而為復父生長女而為姤○臨邛張氏曰先天八卦之位與後天不同先天之位三男附於坤三女附於乾後天之位三男附乎乾三女附乎坤陰附陽陽附陰相交之初陰附陽陽附陰分之後相交者致用辨分者立體用起天地先體立天地後○啓蒙曰坤求於乾得其初九而為震故曰一索而得男乾求於坤得其初六而為巽故曰一索而得女坤再求而得乾之九二以為坎故曰再索而得男乾再求而得坤之六二以為離故曰再索而得女坤三求而得乾之九三以為艮故曰三索而得男乾三求而得坤之六三以為兌

故曰三索而得女○語錄曰看來不當專作揲著看揲著有依不得這序時便說不通大槩只是坤求於乾而得震坎艮乾求於坤而得巽離兌一二三者以其畫之次序言也又曰初間畫卦時也不恁地只是畫成八卦後便見有此象耳○蔡氏曰乾坤交而生震巽坎離艮兌故以能生者為父母而生者為子一索再索三索者以初中終三畫而取長中少之序也震坎艮皆陽故曰男巽離兌皆陰故曰女○泉峰龔氏曰啓蒙之說與本義不同當以啓蒙為正 ○

乾為天為園為君為父為玉為金為寒為冰為大赤為良馬為老馬為瘠馬為馵馬為木果

集疏 蔡氏曰健故為良馬陽之極故又為老馬為瘠馬園而在上故又為木果○項氏曰乾自天道言之則在巳極陽之月自地道言之則在亥極剛之地極陽故為大赤火之盛色也極剛故為寒冰水之勁氣也玉言其純粹精也金言其剛而變也在國為君在家為父尊而在上也○愚案陽之極則陰生故為寒寒之極則為冰究其終而言之也猶十月純陰乃謂坤為地陽月辟之天時熱極必生風辟之人身熱極而陰利之則反寒也

為母為布為釜為吝嗇為均為子母牛為大輿為文為眾為柄其於地也為黑

荀九家有為牝為迷為方為囊為裳為黃為帛為漿

集疏 項氏曰吝嗇者靜之翕均者動之闢陶人制物之形者謂之均亦此義也乾為赤故坤為黑乾南坤北也乾質故坤文乾一故坤眾乾馬老瘠故坤牛子犢皆相反也○

通志堂

徐氏曰坤積陰於下故為地物資以生故為母動闢而廣故為布為均虛而容物故為釜靜翕而不施故為吝嗇性順故為子母牛厚而載物故為大輿坤畫偶故為文偶畫多故為眾有形震為雷為龍為玄黃為專為大

塗為長子為決躁為蒼筤竹為萑葦其於馬也為善鳴為馵足為作足為的顙其於稼也為反生其究為

健為蕃鮮荀九家有為王為鵠為鼓集疏程氏曰於稼為反生乃實墜於土而再生者也○項氏曰作足前後各一蹄舉也今

人謂之鹿立陽在下之象反生者一歲再生之稻陽動於下有反復之象蒼筤

萑葦二物下盤固而上虛脆亦陽在下之象○蔡氏曰陽動於陰下故為雷陰

陽始交故為玄黃陽始施故為專萬物畢出故為大塗剛動故為決躁氣始亨

故於馬為善鳴陽在下故又為馵足為作足作謂雙舉也陰在上故為的顙的

白色而顙在上也剛反動故為稼為反生陽長必終於乾故其究為健巽為

木為風為長女為繩直為工為白為長為高為進退為不果為臭其於人也為寡髮為廣顙為多白眼為

近利市三倍其究為躁卦荀九家有為楊為鶴集疏項氏曰為進退為不果巽之性也人柔則

多疑剛則多決故巽疑而震決○蔡氏曰下入而上升故為木一陰為二陽所得故為風二陽上達故為繩直為長為高○徐氏曰巽德之制故為繩直為工

巽少陰故於色為白巽為木故為長為高陰柔性多疑故為進退為不果陰伏於下氣鬱不散故為臭髮陰也陽盛於上為寡髮二陽在上為廣顙陽得乎陰

陰主利故為近利市三倍又離日中為市而巽近之市人之謀利必巽入而後得也震為躁卦巽三爻皆變則為震故其究為躁卦○新安胡氏曰夫子於巽

稱木本漸六四餘皆自取○泉峰龔氏曰先儒謂陽在陰內而不得出則奮發而為雷陽在陰外而不得入則周旋不已而為風此震陽內陰外則為雷巽陰

內陽外則為風○愚案震巽皆屬木而獨言巽為木者巽木之義重也故大象木上有火地中生木木上有水皆取巽木之象焉坎為水

為溝瀆為隱伏為矯輮為弓輪其於人也為加憂為心病為耳痛為血卦為赤其於馬也為美脊為亟心

為下首為薄蹄為曳其於輿也為多眚為通為月為盜其於木也為堅多心

荀九家有為官為律為可為棟為叢棘為狐為蒺藜為桎梏集疏徐氏

曰外明內暗者水與月也坎內陽外陰故為水為月水流而不盈故為溝瀆陽

匿陰中故為隱伏為盜陽在陰中抑而能制故為矯輮為弓輪矯者矯曲使之

直揉者揉直使之曲弓輪皆矯揉之所成也陽陷陰中故為加憂心耳皆以虛為體故中實則為病為痛中畫陽故於馬為美脊亟心上柔為下首下柔故又

為薄蹄為曳柔在下而不任重故於輿為多背維心亨故為通剛在中故於木為堅多心人之血如地之水又其色赤故爻辭言血者皆有坎象○新安胡氏曰夫子坎象如心取象辭如輪本既未濟如血本需如馬本屯如輿本睽盜本蒙賁等卦○愚案離為火故坎為水離為日故坎為月為水故為溝瀆為隱伏故為盜為矯揉故為弓輪為血故為赤皆是一意水性動故為通

甲冑為戈兵其於人也為大腹為乾卦為鼈為蟹為

羸為蚌為龜其於木也為科上槁荀九家有為為牝牛**集疏**蔡氏曰丙暗外

明者火與日也離內陰外陽故為火為日陽明外見故為電剛在外故為甲冑戈兵中虛故於人為大腹火燥燥故為乾卦外剛內柔故為鼈蟹羸蚌龜中虛故於木為科上槁科空也木既中空上必枯槁○新安胡氏曰夫子取離象如日本離晉革豐如龜本損益互

為小石為門闕為果蓏為闍寺為指為狗為鼠為黔

喙之屬其於木也為堅多節荀九家有為鼻為虎為狐**集疏**語錄陳安卿說麻衣易以

艮為鼻云鼻者面之山晉管輅已如此說○項氏曰震為專為蕃鮮草木之始也艮為果蓏草木之終也果蓏能終而又能始於艮象為尤切○耿氏曰周官闍人掌王宮中門之禁止物之不應入者寺人掌王宮之內及宮女之戒令止物之不得出者○蔡氏曰陽高出乎陰上故為山下通故為徑路陽露於上故

為小石上實下虛故為門闕陽在上而果蓏成於上陽止故為闍寺前剛故為鼠為黔喙之屬上剛故於木為堅多節○新安胡氏曰夫子於艮象如石本豫互體鼠本晉互體

附決其於地也為剛鹵為妾為羊荀九家有為常為輔頰**集疏**此第十一章廣八卦之象

其間多不可曉者求之於經亦不盡合也

物鹵者水之死氣也坎水絕於下而澤見於上則足以為鹵而已夫地之鹵者非不潤也然而不能生物者以其潤氣在外也故其上則甘而為露而露之凝也為霜其下則鹹而為鹵而鹵之凝也為鹽皆殺物之具也○項氏曰陰停於外故為澤巫以口語說神者兌上拆口象故為巫為口舌金氣始殺條枯實落故為毀折柔附於剛剛乃決柔故為附決陽在下為剛陰在下為鹵潤極故為剛鹵少女從妹為姊故為妾○新安胡氏曰夫子取兌象如巫本巽互體口舌

本咸羊本大壯夫歸妹外皆自取說卦之象夫子所自**通論**程氏曰八卦之取者為多括前聖之例者為少故求之於經不盡合也

其類則有所謂百物不廢者極其說則又可以類萬物之情然說卦之象有與卦爻相符者如乾為天坤為地之類有不與卦爻相符者如乾坤稱龍而不必震坤屯稱馬而不必乾之類有見於卦爻而說卦不載者如漸之鴻中孚之豚魚之類有見於說卦而卦爻无之者如為金布羸蚌之類是也○項氏曰乾父

坤母震長男巽長女離中女兌少女皆重見而中男少男獨不重見乾馬坤牛震龍艮狗兌羊皆再出而巽雞坎豕離雉獨不再出巽躁卦坎血卦離乾卦而

五卦皆不稱卦震究為健巽究為躁而六卦皆不稱究蓋互相為例也又曰言馬者三卦乾震坎也震乾之初爻坎乾之中爻皆乾類也馬之健在足故震馬多善而坎下柔則為薄蹄而曳矣艮之健在上故為狗而不為馬○徐氏曰易道无窮苟通其類可以盡利王輔嗣所謂忘象忘言固非說卦之意荀慈明附益於說卦之後亦豈足以盡擬議之神哉○丘氏曰先儒謂易象有相因而成者震陽動於下為大塗艮陽止於上則為徑路乾純剛為木果艮一陽二陰故為木之果為草之菘震東方主春春發生故為專為蕃鮮兌西方主秋秋搖落故為毀折以人言之巽陰開於下為股離陰虛其中為大腹兌陰拆於上為口舌以獸言之震剛動於下為足坎剛在中為心艮剛動於上為喙以未言之坎剛在中為堅多心艮剛在外為堅多節離陰中虛為科上槁其他如乾純陽為大赤坎得乾中爻故亦為赤坎水也為血卦離火也則為乾卦○新安胡氏曰世儒言象尚矣率多祖說卦爻取象有不合說卦者則委曲牽合附會以幸其中而數聖人取象之意胥失之矣何則卦者象之原也象者言象之始也爻者言象之行也說卦總彖爻取象之例也然夫子不特居彖爻之例又自有出彖爻之外者姑即數卦論之坤為馬離為牛文王之彖也乾稱龍震坎乘馬見屯卦周公之爻也而夫子則曰乾為馬坤為牛震為龍是豈故欲求異於文王周公哉又自有見於卦爻之象而取之也故朱子嘗謂伏羲自是伏羲易文王自是文王易周公自是周公易孔子自是孔子易各自不同於不同之中求其同可也遽謂孔子易即文王周公之易而以彖爻取象盡求合於說卦不可也故嘗妄謂說卦之言象其有合於彖爻者則括彖爻之例其有不合於彖爻者則又夫子之自取也以此求之其庶乎不至膠且泥矣

周易說卦傳本義附錄卷第十

後學 成德 校訂

周易序卦傳本義附錄卷第十一

南昌 熊 良輔 編

有天地然後萬物生焉盈天地之間者唯萬物故受之以屯屯者盈也屯者物之始生也

集疏

程子曰萬物始生鬱結未通故

蒙故受之以蒙蒙者蒙也物之穉也物穉不可不養

也故受之以需需者飲食之道也

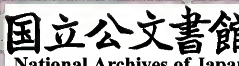
集疏

項氏曰人之所需飲食為急故以需為飲

食之道○愚案屯者物之始生蒙者民之始生至是方有人物之分而不可無以養之需者飲食之道所以養之也茹毛飲血而至於粒食民命立矣

飲者衆也衆必有所比故受之以訟訟必有衆起故受之以師師者衆也衆必有所比故受之以比比者比也比必有所畜故受之以小畜物畜然後有禮故受之以履

集疏



項氏曰人之所履未有外於禮者外於禮則非所當履故以履為有禮也履上天下澤亦有禮之名分焉○愚案履踐履也踐履乎實則為有禮矣

而泰然後安是氏云鄭无而泰二字故受之以泰泰者通也物不可

以終通故受之以否物不可以終否故受之以同人與

人同者物必歸焉故受之以大有有大者不可以盈

故受之以謙有大而能謙必豫故受之以豫豫必有

隨故受之以隨以喜隨人者必有事故受之以蠱蠱

者事也項氏曰蠱不訓事蠱者壞也事因壞而起故以蠱為事之元**集疏**如人之亡謂事故也以喜隨人者必淪胥以壞所謂荒於嬉

毀於隨者此之謂也有事而後可大故受之以臨臨者大也**集疏**

氏曰天下之事未有驟而大者必積累以成之有事然後可大故受之以臨者二陽進而四陰退駸駸已向於大矣物大然後可

觀故受之以觀可觀而後有所合故受之以噬嗑嗑

者合也物不可以苟合而已故受之以賁賁者飾也

致飾然後亨則盡矣故受之以剝剝者剝也物不可

以終盡剝窮上反下故受之以復復則不妄矣故受

之以无妄**集疏**程子曰復者反於道也既復於道則合於正理而自无妄矣有无妄然後可

畜故受之以大畜**集疏**程子曰无妄則為有實故可畜聚物畜然後可養故

受之以頤頤者養也不養則不可動故受之以大過

集疏語錄問不養則不可動故受之以大過何也曰動則過矣故小過亦曰有其信者必行之故受之以小過物不可以終

過故受之以坎坎者陷也陷必有所麗故受之以離

離者麗也**集疏**泉峰龔氏曰陷於險者必有所附麗有所憑藉而後可以出險无所附麗憑藉而能出險者未之有也故受之

以離則有出險之道而不終陷矣序此於上經之終是亦窮則變之道也

有天地然後有萬物有萬物然後有男女有男女然

後有夫婦有夫婦然後有父子有父子然後有君臣

有君臣然後有上下有上下然後禮義有所錯

集疏

錄問卦序下經不言咸何也曰夫婦之道即咸也曰亦如上經不言乾坤而但言天地則乾坤可見否曰然夫婦之道不可

以不久也故受之以恒恒者久也物不可以久居其

所故受之以遯遯者退也物不可以終遯故受之以

大壯物不可以終壯故受之以晉

集疏

錄問物不可以終壯受之以晉竊意物

進然後至於壯盛既壯盛則衰退繼之矣今易傳曰壯盛則必進何也曰物固有壯而後進者亦有進而後壯者其義自有不同難以一說洵也且以十二月卦論大壯之為夫夫之為乾豈非壯而後進乎至乾乃極其衰耳又問壯與進何別曰不但如此壯而已又更須進一步也晉者進也

進必有所傷故受之以明夷夷者傷也傷於外者必

反其家故受之以家人家道窮必乖故受之以睽睽

者乖也乖必有難故受之以蹇蹇者難也物不可以

終難故受之以解解者緩也

集疏

錄問緩字恐不是遲緩之意乃是懈怠之意故曰解緩

也曰緩字是散意緩必有所失故受之以損損而不已必益故

受之以益益而不已必決故受之以夬夬者決也決

必有所遇故受之以姤姤者遇也

集疏

項氏曰決者相分別也遇者相會合也物

有分必有合故曰決必有所遇物相遇而後聚故受之以萃萃者聚也聚

而上者謂之升故受之以升

集疏

丁曰物之積聚而益高大聚而上也故升所以次萃

升而不已必困故受之以困困乎上者必反下故受

之以井井道不可不革故受之以革

集疏

程子曰井之為物存之則穢敗

易之則精潔不可不革也○愚案升而不已必困所謂冥升者也困乎上者必反下所謂困窮而通者也井道不可不革所謂井渫井甃居其所而遷者也

革物者莫若鼎故受之以鼎主器者莫若長子故受

之以震震者動也物不可以終動止之故受之以艮

艮者止也物不可以終止故受之以漸漸者進也進

必有所歸故受之以歸妹得其所歸者必大故受之以豐豐者大也窮大者必失其居故受之以旅旅而无所容故受之以巽巽者入也

集疏

任子曰羈旅親寡非巽順何以取容苟能巽順

雖羈旅之中何往而不能入巽所以次旅也入而後說之故受之以兌兌者說也

說而後散之故受之以渙渙者離也

集疏

任子曰人之情相拒則怒相入

則說故入而後說之憂則氣結說則氣散故說而後散也物不可以終離故受之以節節而

信之故受之以中孚有其信者必行之故受之以小

過

集疏

任子曰有節者必能守之以信自恃其信其行必果而過於中者其信猶書所謂有其善之有言其以此自負也

有過

物者必濟故受之以既濟物不可窮也故受之以未

濟終焉

集疏

項氏曰坎離之交謂之既濟此生生不窮所從出也而聖人久之義蓋情之交者不可以久而無弊故必以分之二者終之人心腎其氣何嘗不交而心在上腎必在下不可易也以此觀之則可以知既濟未濟之象

矣

總論

邵子曰易首乾坤中坎離終水火之交不交皆至理也又曰乾坤坎離上篇之用兌艮震巽下篇之用頤中孚大小過二篇之正

曰乾坤天地之道陰陽之本故為上篇之首坎離陰陽之成質故為上篇之終成恒夫婦之道生育之本故為下篇之首既未濟坎離之合則交而生物陰陽之功也故為下篇之終二篇之卦既分然後推其義為之以序卦是也○語錄曰序卦大率上經用乾坤坎離為始終下經便當用艮兌震巽為始終○或問上經三十卦下經三十四卦多寡不均何也曰卦有正對有反對乾坤坎離頤大過中孚小過八卦正對也正對不變故反覆觀之止成八卦其餘五十六卦反對也反對者皆變故反覆觀之共二十八卦以正對卦合反對卦觀之總而為三十六卦其上經不變卦凡六乾坤坎離頤大過是也自屯蒙而下二十四卦反之則為十二以十二而加六則六也其在下經不變卦凡二中孚小過是也自咸恒二卦反之則為十六以十六而加二亦十八也其多寡之數未嘗不均也○問序卦或云非聖人之書信乎曰此沙隨陳氏之說也先儒以為非聖人之蘊某以為非聖人之精則可謂非易之蘊則不可周子分精蘊字甚分明序卦正是易之蘊事事夾雜有在裏面○項氏曰易始於乾坤終於坎離而震艮兌巽錯綜於其中故上下經之終皆先列不反對之卦二而後以坎離終之其不相反對者艮與震合巽與兌合之卦也明四卦之變畢坎離之用終也乾坤相合於上經之中而坎離相合於下經之終明乾坤為體坎離為用也震艮與巽兌相合於上經者一相合於下經者三乾坤與坎離相合於上經者三陽長之卦復臨泰皆在上經陰長之卦姤遯皆在下經否以與泰反對故得在上經陽多在上陰多在下也○環溪李氏曰經分上下見於大傳大衍章二篇

通志堂

之策之語兼序卦至坎離別起文義而上經首乾坤是二老對立下經首咸是二少合體故上經隱乾坤之名下經獨隱咸之名以次推之所可見者上經需訟對下經晉明夷需訟變之盡為晉明夷上經泰否對下經損益泰否乾坤之交不交損益咸恒之交不交也上經頤大過偶在坎離之前下經中孚小過偶在既未濟之前坎離之交不交也頤似離大過似坎而坎離繼之中孚厚畫離小過厚畫坎而既未濟繼之此坎離又為乾坤震巽艮兌之用也上經五十二陽爻五十六陰爻下經五十六陽爻五十二陰爻以此觀之經分上下必有至理惜乎師說不傳未能究其所以然者○深居馮氏曰上篇皆乾坤坎離之卦其否者四卦隨蠱頤大過是也下篇皆震兌艮巽之卦其否者四卦晉明夷既未濟是也○泉峰龔氏曰上經以乾坤坎離為主下經以震艮巽兌為主故上經多乾坤坎離之卦下經多震艮巽兌之卦上經乾坤坎離合者十二卦震艮兌巽合者才四卦下經震艮兌巽合者十二卦乾坤坎離合者才四卦上經首乾坤而終坎離下經首咸恒而終既未濟咸恒兌艮震巽之合也既未濟坎離之合也上經將終序頤大過下經將終序中孚小過頤大過震艮兌巽之合也中孚小過亦震艮兌巽之合也乾坤坎離為上經之主而雜序於下經震艮兌巽為否泰則變矣坎離交而為既未濟則變矣下經震艮兌巽四卦皆變震艮交為頤大過於坎離之前下經列中孚小過於既未濟之前无往而非坎離也故坎離為乾坤之大用而艮震兌巽又所以成坎離之用也參同契曰乾坤易之門戶坎離匡郭運轂正軸牝牡四卦以為橐籥其序亦有取於此與又案後天序卦皆本先天八卦自相反對重為乾坤坎離頤中孚大小過八正卦而以乾坤坎離為上經之始終而位頤大過於上經坎離之前位中孚小過於下經既未濟之前以先天八卦兩兩相對重為否泰咸恒損益既未濟八變卦而以咸恒損益既未濟為下經之始終而上經十一卦序泰否而下經十一卦序損益其始終次序无非自先天八卦來也先天者其後天之祖後天者其先天之用與○愚案上經以乾坤坎離為主下經以兌艮震巽為主正伏羲八卦方位伏羲八卦方位乾南坤北離東坎西皆列之四方之正位兌艮震巽列之四隅列之四方之正位以正對言天之道也列之四隅者以反易言人之道也以天道而言故乾坤為首於上經主人道而言故咸恒為首於下經以乾坤坎離為主故首乾坤而終坎離以兌艮震巽為主故首咸恒而四卦皆在下經以伏羲八卦方位言之乾坤重而為泰否坎離重而為既未濟此正對之卦也兌艮重而為咸損震巽重而為恒益此反易之卦也乾坤上經之首泰否上經之中坎離上經之終咸恒下經之首損益下經之中既未濟下經之終今之易序即伏羲之卦序也若乾坤坎離頤中孚大小過此固以正對為序也屯反為蒙需反為訟之類此以反對為序然頤大過序於上經之末中孚小過序於下經之末者以明諸卦之反對及其終也又歸於正對始雖變而終不失其常也

周易序卦傳本義附錄卷第十一

後學 成德 校訂

周易雜卦傳本義附錄卷十二

南昌 熊 良輔 編

乾剛坤柔

集疏

集曰剛柔雖各有所偏必相錯而後得中然在乾坤二卦之全體當剛而剛當柔而柔則不待相錯而不害其為全也其爻位之无過不及者如乾坤之二五亦不待相錯而不害其為中矣陰陽變化而太極之妙无不在焉於此蓋可見也今謂乾剛坤柔便有所偏之說又案立地之道曰柔與剛而曰乾剛坤柔者陰陽以氣言剛柔以質言此所謂乾剛坤柔明也

曰與物來觀我曰求或

集疏

語錄曰臨觀皆有與求之義臨以二陽言之則可以臨上四陰以全卦言之則六五上六又以

上而臨下觀自下而觀上則為觀

集疏

泉峰龔氏曰屯以初言陽動乎險中故見未得位而

衰之始也

集疏

徐氏曰陽在上之物震動在二陰之下故起艮陽在二陰之上故止損極則益生故為盛之始益極則損生故

通志堂

通志堂

為衰之始○愚案震起即震動也以韻故變言起

大畜時也无妄災也

止健者時有適然无妄而災自外至

集疏

項氏曰以乾之剛而受畜於二陰如大畜者可以言時矣當无妄之時而猶有災焉則可以言災矣

來也謙輕而豫怠也噬嗑食也賁无色也

白受

集疏

曰謙輕是自謙抑不自尊重又曰輕是自卑小之義說豫之極便放倒了如冥豫是也○蔡氏曰澤萃而下木升而上○泉峰龔氏曰賁始於无色亦終於无色始於无色本義所謂白受采是也終於无色上九所謂白賁是也白者賁之質也有質而後有文文之極則復歸於質

兌見而巽伏也

兌陰外見巽陰內伏

集疏

項氏曰屯見而蒙雜皆指陽而言也兌見巽伏皆指陰而言也坎中隱伏伏於陰中遇陷而不能出也巽之伏伏於

隨无故也蠱則飾也

隨前无故蠱後當飾

集疏

項氏曰隨以无故而修飾故聖人不畏多難而畏无難也

剝爛也復反也

集疏

徐氏曰剝爛則陽窮於上復反則陽生於下猶果之爛而

晉晝也明夷誅也

誅傷

集疏

蔡氏曰晉離在上而明著夷離在下而明傷○

井通而困相遇也

剛柔相遇而剛見揜也

集疏

項氏曰以通與遇為反對則遇為相抵不通之象自乾坤至此凡三十卦正與上經之數相當而下經亦以咸恒為始以見卦雖以雜名而乾

集疏

坤咸恒上下經之首未嘗相離也○泉峰龔氏曰木入坎下巽而上水故曰通剛柔相遇剛為柔揜故曰遇通相成遇相抵也○愚案井居其所而遷故曰通困則通然相值故曰遇

咸速也恒久也

咸速恒久

集疏

蔡氏曰有感則應故速不失其常故久

渙離也節止也解緩也蹇難也睽外也家人內也否泰反

其類也大壯則止遯則退也

止謂不進

集疏

語錄曰渙散意如縱弛之類○項氏曰渙

節解蹇皆以水言解近於渙緩而縱之也蹇近於節難而止之也○張氏曰四

陽長而不可過故大壯則止也二陰長而馴至有傷陽之理故君子當退○蔡氏曰風散水故離澤防水故止○

氏曰睽者睽而外也家人者親而內也否大往小來泰小往大來故曰反其類○愚案大壯正以四陽決二陰如夫之類而曰止何也五君位君位不可過也大壯則止所以為大有衆也同人

親也革去故也鼎取新也小過過也中孚信也豐多

故也親寡旅也

既明且動其故多矣

集疏

項氏曰卦名皆在向上旅獨在下者取其韻之叶也以多故對寡親則故

非故事矣凡物之豐盛則故舊合羈旅則親戚寡作易者其知之矣二卦皆主離言之雷與電俱至其黨不亦盛乎山上有火其勢不亦孤乎○徐氏曰所有者大故衆能與人同故親革弊者必去其故鼎烹者必取其新小事之過是亦過也中既有孚能无信乎

離上而坎下也

通志堂

通志堂

通志堂

通志堂

通志堂

通志堂

通志堂

通志堂

上水 小畜寡也履不處也

不處行進之義

集疏

泉峰龔氏曰小畜以一柔潤下

以一柔躡三剛而上進故曰不處

需不進也

集疏

愚案需不進非終不進也

訟不親

也大過顛也

徐氏曰本末弱故顛

姤遇也

柔遇剛也

漸女歸待男

行也

集疏

語錄曰女待男而行故以為漸○釋褐楊氏曰以柔遇剛柔之幸也故為姤○愚案困相遇則適然相值姤遇也有遇而配合之意故曰柔與剛遇也

頤養正也

既濟定也

蔡氏曰六位皆當故定

歸妹女之終也

未濟男之窮也

集疏

語錄曰伊川說未濟男之窮為三陽失位以為斯義也得之成都隱者見張欽夫伊川之在涪也一日讀易有剗補人以此問伊川伊川不能答其人云三陽失位故伊川記之不知此語火珠林上已有蓋伊川未嘗看雜書所以被他說動了○項氏曰終與窮不同終者事之成女子之義從一而終也窮者時之災事窮勢極君子之不幸也○愚案歸妹卦意固為女之終未濟卦意不專指男之窮此謂男之窮者未濟之一義耳

夬決也剛決柔也君子道長小人道憂也

自始以下

卦不反對或疑其錯簡今以韻協之又似非誤未詳何義

集疏

項氏曰自咸恒至此三十四卦正與下經雜例皆以反對協韻為序今以其例改正大過顛也頤養正也既濟定也未濟男之窮也歸妹女之終也漸女歸待男行也姤遇也柔遇剛也夬決也剛決柔

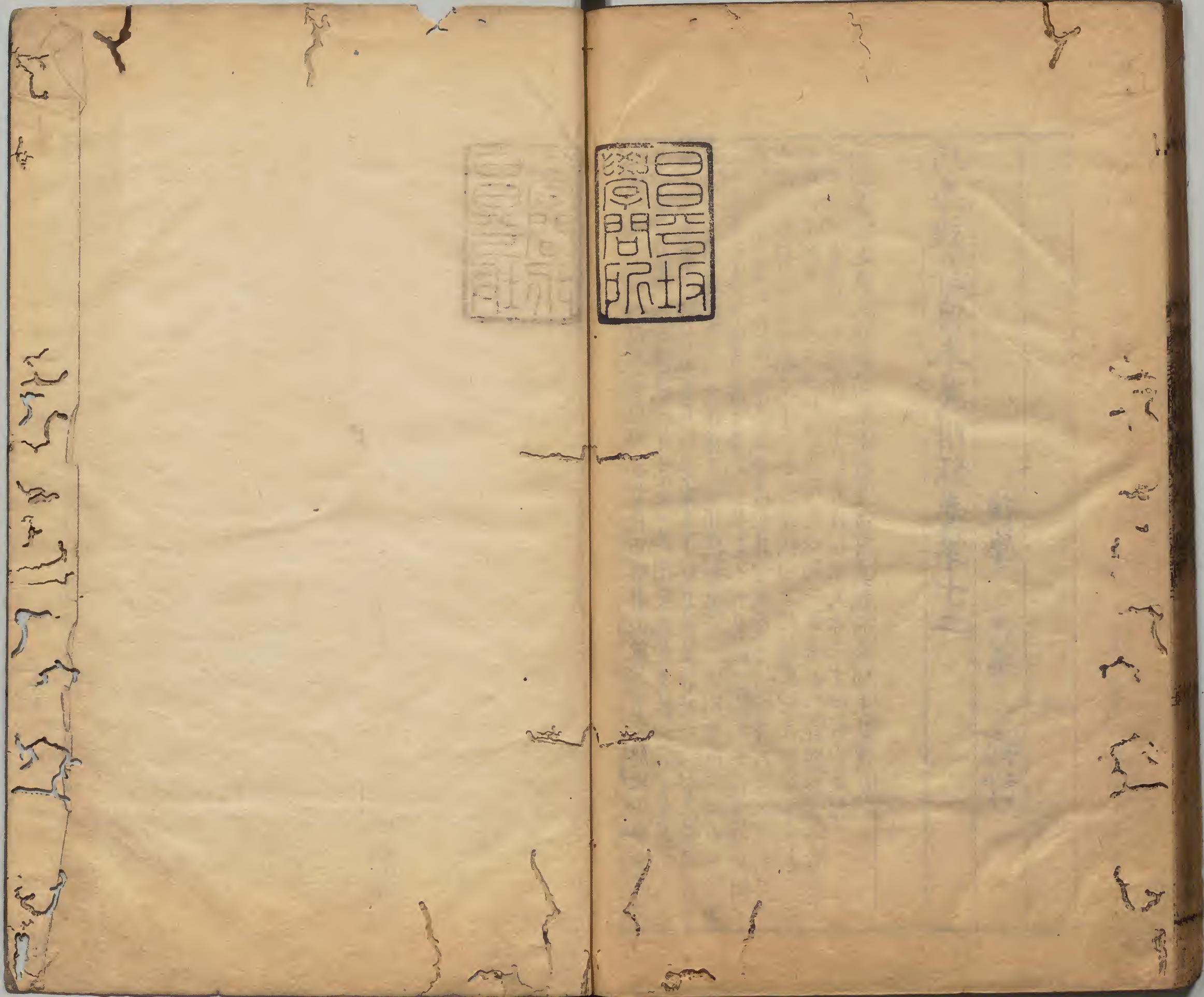
也君子道長小人道憂也○安胡氏曰雜卦以乾為首不終之以他卦而終之以夬者蓋夬以五陽決一陰決去一陰則復為乾矣故曰君子道長小人道憂也易為君子謀於此可見○愚案夫子贊易止於雜卦終之以夬而謂君子道長小人道憂蓋深為世道慮也世用陽類君子之道則世道陽明世用陰類小人之道亡家敗國其為可憂也大矣聖人作易拳拳於崇陽抑陰所以扶植世道也其言微矣

總論 文集曰雜卦反對之凶禍福動靜剛柔皆相反了○合沙鄭氏曰上經起乾坤至坎離三十卦下經起咸恒至既未濟三十四卦此序所述以為二章者也雜卦雖合為一章无上下之分然自乾坤至困亦三十卦自咸恒至夬亦三十四卦由是推之則其雜也豈无說而苟然者哉是必有其說而易師失其傳矣

周易雜卦傳本義附錄卷第十二

後學 成德 校訂

一六二二



Faint red square seal impression, likely a library or collection stamp.

Red square seal impression with characters in seal script, possibly reading '東京大学蔵' (Collection of the University of Tokyo).

