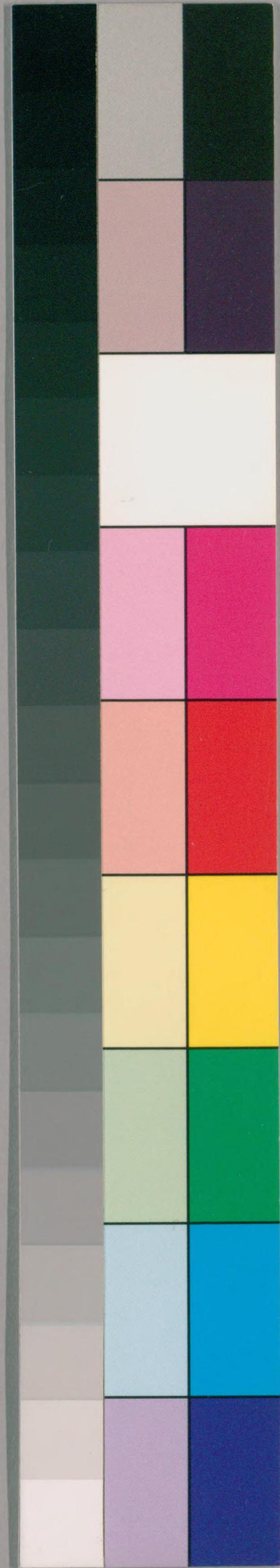


本草秘訣

十九

特1  
3405

香木類  
喬木類  
木類  
寓木類  
苞木類





本草秘訣卷之九

綱目第三十四卷

香水類 三十五種

栢 和名 コノテカシワ

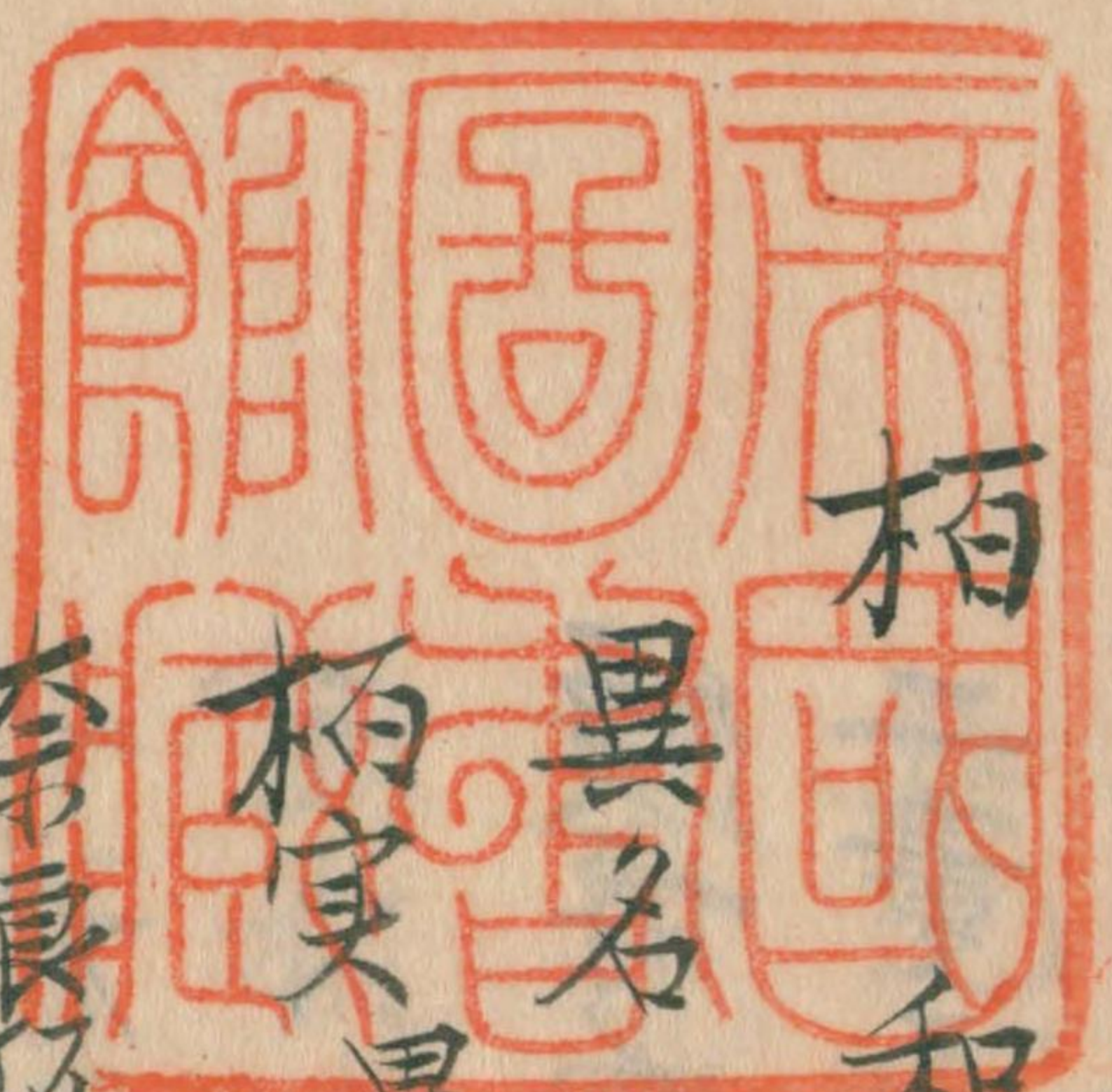
異名 蒼官 百木長

阿刺孫 共事物異名集

栢 異名 鍊形松子 鞍耕録

李真段ヤコノ手カシワノフタヲモテ免ニ毛角ニモ  
子ニケ人哉讀人不知

栢種類多シ然凡栢一字ニ云ハコノテカシハナリ又  
栢ヲ和テカエト云非ニ然凡哥ナトニカエト讀テ有





ルアリ色ノカワラ又事ヲ云故ニカエト云テモ大事  
モナシ道ノノカエノカサラシヒロウトテ木ノ  
カクシ行クヤラシ又信實

竹栢 縮若水考ナキ一名 千カラクサニ充ツ得ト極  
ラス

續博物志曰秦穆公時有人掘地得物若羊將獻之道逢  
二童子謂曰此名為蝮常在地中食死人腦若欲殺之以  
栢東南枝挫其首由是墓皆植栢又曰為鬼廷

千頭栢 本草彙言曰叢栢枝今人呼為千頭栢一曰渾  
栢

萬錢栢 秘傳花鏡曰萬錢栢性喜晒每年中用晒過糞  
水澆三四次則色鮮潤

瓔珞栢 秘傳花鏡曰瓔珞栢枝葉俱垂下宜栽庭際皆  
無花有子

珠子栢 李文饒別集曰栢實皆如白珠子叢生葉上香  
聞數十步連葉附葉上花分五朵而實月一房

合掌栢 華夷花木考曰唐大常博士崔石云汝南有練  
溪多異栢及暮秋葉斂俗呼合掌栢

松 マツノ總名

允松ト稱スル者有五十種海松子可參考





種樹書云春分後勿種秋分後方宜種松凡栽松須去夫  
大根惟留四邊鬚根則無不盛

松異名青士 節士 虬枝 十公 蒼髯叟 髯御史

赤葛刺孫

松子異名 萬年豆 不老丹 鍊形子

松花異名 琥珀孫 以上事物異名集

松脂 天竺名 寶利薜荔得迦 金光明最勝王經

松脂 畫名 コルホウニヤ アルフウシ

松栂 マツフクリ 紫松 小キヤセマツ 一鍼松 加賀又江

刈唐壽白松 シモフリ 山城大悲山 赤松 メマツ

黒松 ラマツ 眠松 枝垂ルマツ 絲松 日光マツ 雨鬣

五鬣 七鬣

松 イタツラニタテリシ物ヲ古松ノヨコ子カチナ  
ル者ノ後哉 信実

松 秋風ノ吹クル峯ノ村雨ニサシテマトカルワタノ笠  
松

秋過テ霜ニツシナキ庭ノ松後ニシホムト誰カイヒ  
ケシ後九條内大臣

植木屋ニ在 日高マツ フチ松 漢名落葉松 物理小識  
モフリマツ 酉陽雜俎

金松 高野マツ 紀 在 淡路岩屋浦龍松 如シ  
高野マツ 龍ノ





燈

冰路景野之松 高二三尺 常列鹿島松 十キノマツ 京北  
 野七本松 東山黒谷熊谷ヨロイ掛松 京白川橋也  
 義經鎧掛松 京一條寺村サカリマツ 京北山寺持  
 院萬年松 足利尊氏邸旧知 京九條東寺三鈷松 丹波  
 老阪酒吞童子塚松 源頼光建之 丹後切渡文珠之前片葉松  
 一名ニヤコマツ 丹後龍鏡松 丹後由良土王丸勸進  
 松 丹後由良之瀨三莊太夫三男三郎首掛松  
 越前金澤上野熊阪物見之松 加賀國篠原實盛首掛  
 松 播列高砂松 播列曾根松 播列市谷辨慶鐘掛  
 松 播列須磨寺義經公休之松 播列西宮夢之松

播列和田笠松 播列須磨浦衣掛松 播列生田近也  
 光源氏月見松 同福島梶原逆櫓松 同平野權現影  
 向松 同長柄權現松 本庄七本松 同住吉岸之姬  
 松 住吉難波屋之松 同深江法明寺御本尊掛松  
 大坂天王寺蓮如松 愛染松 紀列藤代峠筆捨松  
 京東山智恩院權現松 京北山小原古知谷鐘掛松  
 江州唐寺一松 同粟津松原 遠江三保松原 丹後  
 浦島太郎釣壘松 紀列和哥浦三本曲松 大和當麻  
 寺来迎松 勢列阿野松原 錢懸松 播列舞子濱松  
 京山科千本松 一名太古松









宇治高勝寺道元禪師將來ノ桂ト云有非真京真如堂  
モ非也

昔東京上交趾次之今交趾上東京次之其訣ハ東京交  
趾ノ向ニ義山ト云大山有リ

暹羅雲南 姚安 廣西 潯州之産下品

和産泉州内鼻其外牛瀧也皆佳江州牟作鏡ニ多シ

一説和ニ肉桂ト云種類多シ然凡薬用ニスルハ無シ

漢渡ノ実種官園ニ有リ後々ハ弘リ和テスム事モ有  
ラシ歟

一説和産桂偽雜 ヤブグス葉似桂狹ク皮氣有樟氣

味少辛而渋シ折之色赤白

ヤマグス ヤブグスニ似テ葉短ク氣味亦ヤブグス  
ニ似タリ

真和産肉桂者氣香味有辛折之色赤黒ノ者真也

箇桂 マキニツケイ

漢渡和産共ニ有リ漢渡廣東ヲ為上

木犀 カラダモ 一曰枿ノ葉ニ似テ鋸齒有モ有リ  
無モ有リ黄花ヲ為金桂白花ヲ為銀桂

王世懋花疏曰木樨吾地為盛天香無比然須種早黃

七 子二種不惟早黃仁月中関毬子花密為勝即香馥郁異





當丹桂香減其以色稍存之餘皆勿植

又有一種四季開花而結實者此真桂也園中最多常以  
春中盛開吾地亦間有之宜植以備一種

遵世八牋云有四種金黃花白花黃花結子四季花惟金  
桂為最善如鋸齒而紋廉者其花香甚灌以猪糞則花  
茂蚤汝壅之亦可

天竺桂 和漢俱不知即月桂

月桂 ホトケタラシ 一云夕モ

葉ノ辺ト中トニ白キ筋アリ是ヲ三縦文ト云本邦俗  
稱肉桂者是也

狸豆 即藜豆和名ハツシヤウマン

集解下林蘭即木蘭也花鏡所載ハ山梔子也

木蘭 和名 木蓮 イタヒト同名異物

異名 林蘭 与石斛山危子同名異物

紫白ノ者春花咲ク

一云和名 アラ、キ モクシシケ無漢渡和バカリ

也紫白花ノ二種有リ

集解時珍說四月始開云云此ヲ大山シシケト云ナリ

異名杜蘭 石斛一名 木蓮 木饅頭一名又木芙蓉一名以

山桂ハ肉桂ノ一名



玉蘭花 ラ、ヤマレンゲ

甲生云本邦藥肆云松浦桂ハ木蘭也

花史左編云種似木筆以木筆並植其側秋後遇枝接生  
其花九瓣色白微碧狀類芙蓉心叢生淺綠花皆如木末  
花落又從蒂中抽葉特異化冬間結莢至三月盛開洗以  
糞水則花大而香古名木蘭

紫

辛夷

コブシ

シテコブシ

背コフシヲ謂紫辛夷

異名

望春

猪心蓮世八歳

辛刈

三才圖會

侯木野菜

博録

山海經云芍藥一名辛夷

迎春花以上同名異物

辛夷紫白ノ二種有リ

玉蘭

辛夷

木蘭

同類異種

和名ムラサキコブシ一名ニキリコブシ

ヲキアカ

コブシ ウチタエテ手ヲ握タルコブシノ木心セバ

サラナケク比カナ 為家

沉香

蜚名 ラケラロアアカラホウト

異名 遠透卿 事物異名集

天竺名 惡揭嚕金光明最勝王經 佛ニ作ルハ水盤香

ト云テ伽羅ト沉香トノ間ノ物也和薩列ヨリ 琉球ニ

行道道ノ葛ト云處ニ有ト云傳フ





補注典籍便覽曰沉香散沉角沉黃沉又名沉水香蜜香  
阿迦噶香梵書名之

清鏡相方氏物理小識曰沉香奇南同類自分陰陽盧頤  
曰沉北也味苦性利其香含藏燒更芳烈陰翳陽用也奇  
南牡也味黏舌麻木其香忽癸而性能開二便陽翳陰用  
也

南越志曰交趾蜜香樹皮幹朽爛木心枝節不壞堅黑沉  
水者為鷄骨香細枝緊實未爛者為青桂香其幹為棧香  
其根為黃熟香其根節輕而大者為馬蹄香此六物同出  
一樹有清麝之異耳一曰沉香惟以似黃蠟者為貴皆枯

樹根所結惟奇南木乃沉之生結者

奇南香 本邦名伽羅非漢名梵語也出于潛鷲類

明陳繼儒偃曝談餘曰占城奇南出在一山酋長禁民不  
得采取犯者斫其手彼亦自貴重星槎勝覽作棋南潘賜

志

使外國回其王餽之載在惠則作奇藍此當是的

明田藝蘅留青日札曰奇南香名蓋言南方之奇木也亦  
作奇藍乃沉香之生結者古人詩多用沉香而不見奇  
南之名亦遺事也故括出之

明倪朱謨本草彙言曰奇南香味辛辣氣溫無其生成出  
處主治功用与沉香同但性氣較沉香稍潤緩耳氣含攝



能縮二便今講官入直經筵常佩此香以免泄氣  
出處交趾 暹羅 占城 蒲家龍 太泥  
咬啗吧 麻離拔

南都東大寺蘭奢待 漢名 黃熟香 重三貫三百五十目

虎蘭異制庭訓名香

本朝天平年中從百

濟國始貢獻之



木口周四尺二寸

蜜香 無和産 木香欵

丁香 無和産

和ニ無シ薬用ニハ鷄舌香ト云テ小ナル良

母丁香ハ大ニノ菓子ナトニ使フ丁香葉ハ味噌漬ニ

ノ王公大人ニ献ス亭是獨生酉陽雜俎ニ出リ

丁香皮異名 支解香 輟耕録 小丁香異名 百里馨 種杏仙方

丁香異名 瘦香 嬌 輟耕録 畢力加 名義集

丁香 書名 カリヨウフレイ

丁香油 書名 ガラアブ

### 檀香

和ノ白檀ハイツキヒマノシン也漢名刺栢圓栢欵

降神香 近年真物不渡





又紫藤香ト云テ賣物何物也スホウノ根カト云先年  
阿蘭陀北樹数株ヲ献シ一株ヲ賜松平左近將監則將  
監贈同部美濃守存于今

楠 クスノキ 誤也 一云ユツリハ欵 イヌクス欵未

詳 白蛾ノ蛾證類本草作蟻

樟 クスノキ

無烏薬用樟欵

釣樟 ハタウコレ未詳

烏薬 ウコレハナハタウコレ乎

異名 比目沉香 鞍耕録

集解一葉三柱ト云ニ依テ和ノ黒モシト云非也

山芍薬 和ノ山シヤクシヨウ欵 潮州杭州二種未ル

附録 研薬 未詳

榲香 無和産 八角茴香也 未詳

蛮名 アレイシ

必栗香 漢渡和産俱ニ無シ

筑前ニノブノキト云モノ近シ

楓香脂 和ノカヒテト云誤也 近年唐ヨリ渡ル唐カヒ

テト云

薰陸香 乳香





異名 明玉珍 異名集

出處 雲南 車里 陝西 漢中 六甲 暹羅

咬啗吧 サラアタ

乳香ラモミノヤニト云人有リ非也

桃膠 二十九卷桃ノ條下

和産薰陸琥珀ノ類歟

蛭名 フリバノレ トウセス

没薬

異名 蠻龍舌血 異名集

蛭名 ホウトミシイメラ

出處 マリハ サラアタ 咬啗吧

麒麟血

異名 海脂 輟耕録

蛭名 サンギタラゴウニス

出處 阿罗陀 麻禽拔 暹羅 柬埔寨

和ニミウテト云木アリキリンケツカ安息香歟ト云

非也

粽様 上團子様 中有二種 岩様 下

紫針 シヤウエシ 海母血 未詳但ニ若水考有リ

質汗 ミイラ 呼木乃伊者非也 是ハ造制モノ也 蜜人木 乃尹モミイラト云テ北ハ人ノ日乾ニナ



ツタモノヲ  
云ナリ

檀乳 和産未詳 木部元五卷有  
二也  
松淚ヤニ 胡桐淚モヤ

安息香 無和産 凝者安息香 此ルキ者安息油

異名 辟邪樹 百陽雜俎 命門録事 輯耕録 掘貝羅

寧貝羅 求々羅 名義集

出處 波斯 雲南太甸 咬啗吧 太泥

糝合香 漢渡和産俱無

梁書之說可也 頌說類 糝木 無香氣ト云者 紫藤 香色 弘  
景為椰子失者 誤也

詹糖香 漢渡和産俱無

詹ハ漸々ト云テ 延セバニヤウセシノ如ク トコ迄モ  
延ル也

附録 結殺 未詳

篤耨香 漢渡和産俱無

真蠟國ハシヤムロコク 今汝室染ト書ハ誤也

附録 膽ハ香 未詳

杉 龍腦香 樹似榿者ノヤニ

樟腦 クスノヤニ

大隅薩摩日向出之





阿魏 有二種草阿魏木阿魏 阿魏ハ梵語也五辛之一也

木阿魏者在天竺草阿魏者以葱類和製成也阿魏無真物誤也元朝使者草阿魏也

負蝨ハコキムシ 五斗草未詳証類本草作五斗草

盧會 此モ天竺ヨリ来ル色黒シ

蘆 四十五卷本條有

胡桐淚 漢渡和産無

青桐アホキ 黄荅 黄色明荅

返魂香 無漢渡和産

綱目第三十五卷

喬木類五十一種

藤木 キツタ

異名 山房 鞍耕録

實貝シコノハイト云

出處 飛騨 加賀 陸奥 日向 大和

集解 禹錫云終冬不凋誤也

皮緊厚 東都御藥園ノ者ト異也

蛭名 アマシイル

子藤 公方様御箸ニ十九是也尾州紀州ニ有リ又





江州石山瑩谷ヨリ通黄蘗山ノ道筋ニ皮黄味苦状似  
石榴有樹即此也

檀桓 經年蘗根如烏蘗者有ルヲ云也

又根ノ切株ヨリ出ル如瘤者ヲ云也

女貞ハ實黒シ冬青ハ實赤シ

小蘗 メキ ヨロヒトラシ コカ子エシシユ

加茂川堤ニ有リ

集解都混雜ス 實黒キ小蘗別物歟

牛梨子 此ハ卷花李子ノ一名 刺栢 津輕ニ蟻ノナイ

ト云處有リウクリ水ト云瀆ニ有リメキト名ノ

金櫻子 ナニハイハラ 六月花ツハキニ似タリ 白紅兩

種子大如拇指頭末豊本儉 女貞子 子スミモチ

### 黄蘗

山ウルシニ充ル然凡形状不精葉圓トアレ凡山ウル

シノ葉不圓未詳

厚朴 和ホウノ木ト云和華異也未詳

ホウノ木ハ葉冬凋ハ本草原始當佳也

異名 淡白 異名集

又ホウノ木ノ實ハ甚大之クワリニ程有リ一説槿葉  
樹ノ皮ヲ充ル非也物理小識所論ハメムク也





紫油厚朴 本草原始云紫油厚朴皮鱗皴而厚紫色油潤者

山厚朴皮薄而白者

逐折厚朴ノ實杜仲實亦名逐折補ニハ杜仲實消積ニ

ハ厚朴實

附録 浮爛羅勒 漢渡和唐俱無

杜仲 和ノマサキニ充誤也

金囊秘録云思仙木即杜仲也藥用漢渡可用

マサキ有二種特生圓葉者タマツハキト云又蔓生長葉者ツルマサキ又マサキノカウラト云

マサキノ皮無絲不充也

東都諸士マユミヲ充ウ非也皮間無絲而此有糸

真杜仲唐ヨリ来ルマユミノ葉ニ似テ大ニノ厚シ

異名 乱銀絲 種杏仙方 玉絲皮 輟耕録

椿樗 二物也

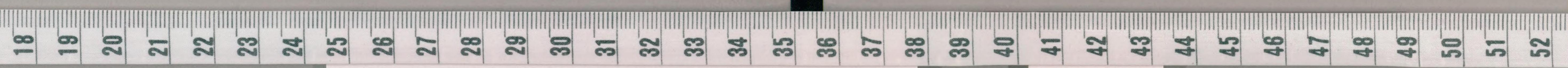
樗 異名 婆娑羅樹 陳耀文 天中記 山椿 虎眼

武目 異名集

椿 樹芽服食採嫩芽煤熟水浸淘淨油塩調食

椿 稻若水松固キヤシクシラ充ツ吾方ノ椿ハ則唐

ノ樗也唐僧以椿為吻頭 甲氏云椿ハ短直也樗ハ曲折





也

樗 稻松二生狐ノ茶袋ニ充ウ葉漆ノ葉ニ似テ深緑  
色光澤有リ花呉茱萸ニ似テ實マユミノ實ニ似テ縹  
テ赤クマユミノ子ノ一倍也筈ハマユミノヨリ柔ナリ  
然葉香臭俱ニナシ非也樗ヲ古哥ニラ、千ト云非也  
樗 大和本草馬山椒ニ充ウ亦非也

山樗 ヤマウルシト先生定ム非也未詳

樗雞 ウチス、ハメ、ユウカラカウモリ 佐渡ノ俗エ

事物異名集云與椿相似樗木疎而氣臭椿木實而葉香  
致富全書曰椿樹高聳而枝葉疎与樗不異香者曰椿臭

者曰樗俗亦呼臭椿圃中治穢宜多植椿春夏之交嫩葉  
初放即摘之淨熟点茶味絶香美或拌塩鋪錢節内下燃  
炭火多軋秋冬時取出以滾水充炮其味稍遜於鮮者却  
可致遠根傍出小樹春社二分栽即活五月開花着子落  
地亦出

餘活 佐州海濱冬月必到異鳥其形色黑而大俗呼昆  
粉頰輪此歷代小史所載之海翁是也小支海語中有之

漆 ウルシ

異名 續命筒 鞆耕録

名産和列吉野 紀州根來 奥列會津 越中ハツ尾





能登輪島 越前後 出羽 日向  
榎ハフテコフラ楸一名

梓 アウサ コサイハ

真物未考故且従先輩之説 古説 サイモリハ

コサイハ テウシノキ

異名 豫章 異名集 椅桐 詩所賦者四物非一物之名

楸 古説 ハフテコブラ ライデシキリ

キサゲ

刺楸樹一云ハリキリ ホウタラ 生密縣山谷中其樹

高大皮色蒼白上有黃白斑枝梗間多有刺柔似楸葉

而味甘

桐 キリ

百川学海陳翦桐賦書三十種白桐黃桐以花言也

花白者ヲ重ス桐ト云ハ花白キ者ニ花紫者ハ可謂

紫桐

白桐 一名泡桐 扇筥ナトノ類ニスル木ニ

青桐 未詳 甲生云梧桐ノ初生

罔桐 アウラキリ

桐 外面十九桐ノ廣葉ニ雨落テ朝ヶ涼キ風ノ音哉

家為





梧桐 アホニヨロリ

異名 青桐 花鏡

嬰子桐 アツラキリイヌタラ桐油ト云是也此油人

不寐ハトモリ人已ニ寐レハキユ

集解 紫花桐別物也

附録 榔桐未詳 船船コクツ

海桐 ハリキリイヌボウタラ

頹桐多ウキノ 檳樹食菓蔓之一名

棟 ラクチ セシタレ

有甜苦二種苦者充藥用和名ヤマトク子京産六甜棟

實長キ物

異名 仁束 水磨橄欖 輟耕録

集解 鷓鴣 鳳類也鷓黃處多之鷓ハ青毛多し青ハ

鸞鳳ハ五彩備

解多 似鹿有一角

槐 エンシユ

和ニ有大葉小葉二種大者似紫藤葉小者似黃耆葉

有皮黒青二種今キシヤニテ胡椒ウホニスルハ白黒

ノマセル者

集解 其實作筵連珠中有黒子此黒塊ニメ最下品也





檀 和産未詳

エシシユニ似タル木上醍醐ニ有リ小判ノ木ト云是  
ヲ充ル未當六駁エノ木ト云説アリ未詳  
マユミトスル非也マユミハ槐也カタキ佳也葉似槐  
莢蓬 未詳

播戸姫路及山城天台山ニ有リ葉如荊赤實對生スル  
也串カイヲ連子ルク、ルモノ是可考

秦皮 ト子リコ ダコノ木 北國

大葉小葉ニウアリ大一寸二寸斗

事文類聚云墨部韋仲將墨法椀皮注云僧云江南攀鷄

木也

合歡 子ムノ木 カウカノ木

哥 山深ミイウヨリ子フノ名ヲカエテカウカノ木  
ニハ人迷ラシ光俊

皂莢

異名 玄房仲長統 輟耕録

有四種本邦ノ者肥皂莢也猪牙皂莢上品波是皂莢波  
是ト云夷ヨリ来ル一種鬼皂莢

服食 採嫩芽煤熟換水浸洗淘油塩調食又子不以多  
少炒春去赤皮浸軟煮熟以糖漬之可食





肥皂筭 古渡有り近未不渡無和産

檀 カクキノダシ 馬蝗 ヤマセリ

無患子 ムクロシ ツフノ木

菩提子 菩提人同名異物

集解武當山中所書一此亦別一物也

藥華 セレタレヤウ ホタイシユ

数珠ニ所制ノ菩提樹ナリツフノキニ非ス京洛ノ車

山安井前似棟モノ

無食子 有古渡今不渡無和産

医統引集要云無安貝子一名没石子

集解下檀一栲トスルハ非也日光モミ秘物也

訶黎勒 和無

異名 洪翁 鞆耕録

集解 天主バテレシノ事

婆羅得 和産漢渡俱ニ無

松園説三井寺ノ入口ニ有リコクトノ果子ニ光ル佛

書呼三聖果是也

此物栲ノ葉ニ似テ小也子束ニ似テ小味短八瀬小原

ニ多シ小兒摘テ食フ則先生ノ秘傳也ト云凡不穩當

樺 未詳 集解弘景説 ケヤキ



集解嫩皮取以縁栲及箕唇此コフヤナギ

松固ケヤキト云然凡釈名ノ拒栲ヲコフヤナギト云

甚マキラハシ

檀カタキ 榎榭ナラカシハ 榎柳鬼柳此二名コフヤ

ナギ元来ケヤキノ葉ニシヤムクノ葉ニ似テ栲葉ノ

漆葉似タルト云ニ異ハケヤキニ非ルハシ不材ト云

モ不合 栲栳ハ田ツユツ也

柳 ホワヤナギ

異名 天棘 關東絲 異名集

楊柳階場帝ノ時賜楊柳之稱今ノシタレヤナギ

續博物志云江東人通名楊柳楊葉短柳葉長

哥 玉子ノ道ノナハテノサシ柳ハヤ森ニナシ立モ

宿寔光俊

物ヨハキ栲ノ枝ノイフナヒテ風モ和クケシキナル

哉 為家

杞柳 一説コブヤナギ コリニスルヤナギナリ

檉柳 未詳

根本中堂ノ前ノ者ハモミノ如シシ

證治準繩麻疹ノ良藥トス然ルニ一

年麻疹時行トキ一医 叡山ノニシモミノ葉ヲ用テ





麻疹輕ク治タルト云事ヲ若水園シテ則此ヲ為檉柳  
甚胡乱ノ説不足取敵山ノモミニシノ花ハ夏枯草ノ  
花ニ似テ一寸斗也蜀柳ヲ具原ニタシヤナキト云誤  
也下文ニテ可見

蜀柳

華夷花木考云劉俊猷蜀柳狀尾絲縹武帝種於景和殿  
前因宴歡曰此柳風流可愛似長緒少年時

金絲 又曰鳳絲出宋元豐間有上日下鳳列取金絲一

百根

楊カワヤナキ マルハヤナキ エノコロヤナキ

廣葉柳

白楊ハコヤナキ 葉梨葉似タリ百青裏白ニ

獨搖同名異物ノ者多シ

水楊カワヤナキ マルハヤナキ エノコロ柳

白楊コハヤナキ ラカヤナキ 楊枝ニスル柳也

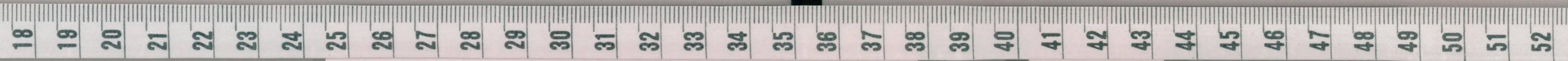
扶移 無漢渡和産未詳

松園生ニテヤナキ欵 シテヤナキ白楊ニ似テ細長

裡青背白花テイカカウラノ花ニ似テ長ク薄ク柔カ

也風吹ハ花ヒラウク故ニ是欵ト云本草花ノ狀ト色

トヲ不云





松楊 無漢渡和産

ムクト訓ス非也ムクハ糙葉樹也一名加條木  
牛李 氣本也三十六有木條

榆 二

和四種アリ 葉背青白ノ二色ト筭ム先(書葉ト莢ノ  
後ヨリ出ルト凡四種葉ニ厚薄硬柔アリ)  
異名 苑 郡芳譜

内則注云董菜名葢似直而葉大榆之白者名枌兔新鮮  
者蔓乾陳者滌説文久甘也澹滑也

柳榆 ヤマニ

形容花實上ノニニニ同ニ但筭八月ニ生ヌ

蕪荑 イ又ニ

常ノニニニノ但筭大ヒナルノニ

蕪方木

集解ノ菴羅漢渡和産但ニ無ニ

烏木 漢渡和産無

一名 烏文木

或云黒栴黒枋之類歟

集解繫木 楊梅也

松生云烏木樺木之中间當有鐵刀木之一條





棒木

形状花実ノ説アラント云凡先ハ信列京祇園林ニモ  
アリ信列カンハノ木 イ又サクラ ナテンノサ  
クラ カバサクラ皮ノ色ニハ白カバ赤カバノ説  
有リ又晰榔ニ風雨ヲカマワズメ善燃ユ  
此実ヲウワミグト云塩漬ニ下酒トス木モ葉モサ  
クラニ似タシ凡花ト子ト各別也如此穂ヲ出ノ四方  
ニ著ク花高陸ニ似テ長シ其皮何枚ニモ一ゲル  
緜木 カシラシニチ一名メシワボノ木  
漢渡和産俱ニ無

桐木

クワリシ乎未詳 漢渡和産共ニ無

梭桐

シユロ

異名

枅桐

鬚葵

蒲葵

異名集

集解

梳榔檀榔椰子冬葉虎散

南方草木状ニ出ツ  
本草梳榔真解ニ有

多羅通世ハ成有

行厨集云梭笋曰木魚東坡詩賜木

魚三百尾

集解結實作房如魚子東坡詩集梭魚之詩アリ常煮食

タル也

楸木

漢和無

集解下白餘灰ハ黒燒ニメ白キシヤウ多キナリ





柯樹 漢和共無

シイノキト云非シイハ鈎栗也

烏臼木 琉球ハセ有二種

一種漆類ナシノ葉ニ似タルモノ是也

巴豆

異名 草兵 異名集

蛮名 アラフラシ

江戸官園ニ唐種ノ巴豆アリ

大楓子 有漢渡無和産

雷丸 有漢渡無和産

海紅豆 一云ナレハアツキ

無和産唐小豆ノ圓扁ノ物

為景釘ハタクワハルナリ

相思子 タウアツキ

紅豆 与赤小豆同名異物

凡相思有三物一ハ是一ハスカイ一ハ煙草

今和處々ニ植未小樹子

猪腰子 和漢無

石氏 同上 一名石松 蛮物 和無 再云細茄子乎





綱目第三十六卷

木類五十種

桑 クワ

異名 延年卷雪 輟耕録

哥 今年生ノ新桑眉ノ唐衣千世ヲ掛テソ祝初ノヌ  
ル貴シ

賤ノ女カ作り榮フル桑原ノ同シ様ナル枝續キ哉  
種桑法 詳于齊民要術

女桑 ヒノクワ山桑 二種有其一莖カタク梨ニ似タリ  
刺ノ如クメ其端ニ葉ヲ出ス 白桑 マルハクワ 大葉

刻缺無シ 鷄桑 大概与女桑大同小異刻缺多シ

桑椹 クワノミ クワイチコ 蜜名 アモウラステセル

壓桑 カラクワ 桑耳 クワタケ 桑黄 カクワノサルノコシ

桑花 クワノコケ 桑ノ事詳于農桑集要也

柘 ヤマクワ

上條ニ云二種中ノ一種ニ當ル 一種ハ貴船ニテ谷桑  
枝長ク葉薄シ是ハ上ノ山桑也 柘ハ右ニ云葉厚クカ  
タキモノ也 是ノキ又ヤママイキ欵

奴柘 イヌクワト云 和未詳

松岡考 ヤドメ イヌツゲ





楮 カウブ カヂ カウズ カミノ木

又和ニ山カウブ有リ漢名未詳亦造紙桑ノ葉ニ似テ長ク厚シ

今セタニ見女和哥ヲ書スルハ構葉也カチノハセタノ祈ル手向ヤ受ッ覧明テフ歸ル構ノ言ノ葉

枳 キコク キシツ

唐種今處々ニ有リ

今ハ皆偽物也真物久不渡旧渡ヲ得ベシ枳實真物ハ小ナル物ヨシ茶實様佳近年薬店和枳殼 トウク子レボカブス トウミカン サボレ タイニ以

上ノ小キ者ニテ偽造ス

枳實 一名 推胸霹靂破胸推 異名集

枳殼 一名 洞庭 奴隸 韋耕録

松岡説枳漢渡大者為佳對馬説茶ノ實様ト云為佳

枸橘 カラタチ 和云キコク

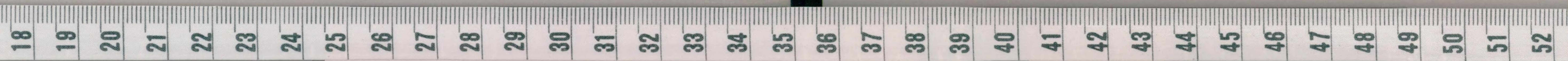
貞徳朝舞ヲ攻ニ行人ヲ送ル癸句ニ カラタチノ其

實ハヤカテキコク哉

施子 クチナシ

異名 黄香影子 韋耕録

七稜ノ物ヲ為食山ニ有ル上品故呼山危子六稜八稜





鏡

ノ物有り花千瓣者ヲ玉玲瓏ト云  
蒼筤福州府志曰蒼筤一名  
梔子花六出有千葉者呼  
玉樓春

水卮 コクナシ秘傳花鐘云卮子之一種花小而千  
葉出福建

林蘭 与石斛同名異物 樗蒲子 雙六ノサイ

附録 木戟 未詳

酸枣 ヤマナツメ

異名 調睡參軍 輟耕録

白棘 イヌナツメ

蕤核 漢渡和唐共無

異名 千眼油 輟耕録

山茱萸

異名 湯主 輟耕録

齊 蜀酸枣 輟按千金翼作蜀枣

胡頹子 ハルクミ 一云アキクミ

木半夏 ナツクミ ナハシロクミ サツキクミ

和ニ煉グミヤリ子千イサク葉モ小シ

一説胡頹子常ノクミヨリハ早シ少シ長シ苗代ノ時

分ニ出ツ 櫻桃 ユスラムメ





金盞子 ナニハイハラ ナツツハキ シタレイハ

ラ チヤウセンイハラ

釈名下 何裏子未詳

營実ノイハラ 薔薇 靖

汝羅雙樹 和名夏山茶同名異物也 王氏量苑謂汝羅雙

樹曰汝羅綿樹

郁李子 ニハムノ コムノ 北國

異名 隱上座 輟耕録

花鏡云郁李子一名夫移 一名喜梅 俗呼 寿李子

氣李子 和産未詳

玉ムラサキニ充非欵一種能似タル者有り葉落テ子  
黒シイカ、和名ナシ葉モ李子ニ似テ狹シ京近辺ニ有  
リ

異名 牛蒡子 牛李子 嬰童百問

女貞 子スミモチ ヤフツハキ 子スミチヤウ

子スミノフシ 其子氣屎ノ如シ故ニ名クルカ

一種花深紅花ノ者和産無シ

葉ツハキノ葉ノ細キモノ裏白シ花南天ニ似タリ

冬青 モチノキ

種類多シ 大坂モチ 江戸モチ クロカ子モチ





フクラモチハワクラモチ 何モ子赤シ葉皆少々異  
也今云モチハ靈格也 一名 萬年枝 異名集

枸骨 ヒラキ一云 ヒメヒイラキ

ヤマヒイラキ皆枸骨類

ヒイラキ 世中ハ數十ラス凡ヒイラキノ色ニ出テ

ハイハシトフ思フ為家

甲生云大ヒ、ラキ冬青之属乎鳥モチ此ヲ以テ製ス

衛矛 ニシキ、一云衛矛マユミノ總名ト云亦也

マユミ 種類多シ李華ノ如キモ有リ

鬼箭 ヤハツマユミ冬紅葉スルモセザルモ有リ

石茆根頭未詳 野茶 常用之茶也

山礬 ソノシハタ 一名トクシハ 筑前ニアリ 篤信ノ考也

播刈ニテウバメト云者ト葉一也女シキレアリ

山谷山礬ト名ク山谷即黃庭堅也山谷詩集云江湖南

野中有一種小白花木高數尺春開極香野人号為鄭花

王荊公當欲求此花裁欲作詩而陋其名予請名云山荅

野人采鄭花葉以染黃不借荅而成色故名山荅海岸孤

絶處補陀落伽山譯者以謂小白花山子疑即此山荅花

尔不然何以觀音老人堅坐不去耶注云近世曾慥端伯

作高齋詩話云唐人有題唐昌觀玉蕊花詩云一樹瓏瑤





玉刻成飄廊点地色輕々今場花即玉菜花也今甫以此  
場謂當用此場字蓋場玉名取其白耳山谷又更其名為  
山岩謂可以染色也

戲咏高節亭邊山岩花二首

此嶺山禁取意閑輕風正用此時未平生習氣難料理愛  
者幽香未擬回高節亭邊竹已空山岩獨自倚春風二三  
名士角顏笑把斷花光水不通

授木 時珍無識者ト云 シヤヤキト云非也

イシヤシヤケノ白吝者乎

南天燭 ナンテン

和ニ種類多シ 淡紅 白 黄 黒ニ掛リ 赤キモ

有リ其外子大小有リ

別ニ呼南天狗骨者アリ

集解 飢思晋切音迅餐也

学林新編云陶隱居登真訣有千石音精飢飯

伏見通筋ノ寺ニアリ 烏白 琉球ハセ

五加 ウコキ 三種 ラニウコキ ヤマウコキ

ヒメウコキ

異名 羽化魁 種杏仙方 金玉 香車 金盤 郎芳譜

集解 大片類秦皮 ラニウコキ 是也





枸杞

クコ

異名 青精子 異名集 地骨皮 異名 伏塵纏 種杏仙方  
却骨 異名集

刺有ウ鬼クコト云 刺無ラ阿蘭它クコト云

戸田生曰按枸杞異名杞根又枸杞忌又却暑千金翼

葉丸ク実モ丸クナル者真物也葉細長ク実亦長キ者

ヲ紅毛枸杞薬舗所賣者多実尖長此即狗棘也タラコ

澠疏 ヲラシクコ イヌクコ 未詳

楊楹 右同断或ハウツキニ充未詳

石南 シヤクナゲ

花黄者葉小紀州熊野ニ多ク

石南藤 石南樹 石南花 有三種

葍同十七卷有木條シキミト云誤未詳

萩名 風藻 石南花萩名欵 楠木萩名乎未分明

燕覆子アケヒノミ 楊桐草 ナンテン

牡荊 舊和典

唐種今處々有之凡四種白荊紫荊蔓荊黄荊皆以皮名

之但荊ト許云ハ刑ナトスル小木也

集解 筥 居許反音舉竹罌圓受玉升 箇 田損反豚上声

筥也 箇 重圓反音椽箇盛穀



蔓荆 無和産 ハマホウ ハマツハキ ハマノキ

異名 陸績九輟耕録

集解 小荆 牡荆 小棟 常ノヲホケノキ

藥荆 和未詳

石荆 同上

一説ニ牡荆ノ小者ト

紫荆 同上

一説ニスヲ、花田家荆是也

木槿 ヤサガホ ムクゲ モクゲ

花色種類多シ萬葉集所咏此木槿ヲ朝白ト讀ム源氏

物語以後牽牛花ヲ朝白ト詠ム本草摘要辨解ニ詳ニ

辨ス

集解 泡桐 白桐一名朱槿 フツサウクワ 金木槿 黄色

者白槿花 單瓣白色 籬槿 單弁紫色 籬也ニ花多シ

槿 朝白ノ暮ヲ待又モ同シ事千歳ノ松ニハテシ無

ケレハ清輔

浦風ニ浪ヤオurlラン終夜思ヒアカレノ朝白ノ花 季 顯

扶桑 フツサウ花

琉球物 和ニ無シ薩州俗呼仙桑花或琉球ムクゲ

木芙蓉 フヤウ



集解添色ハ色ノ移ルヲ云一名弄色ト云  
又在ハ九月閑一名拒霜 綺帳 文官花

山茶 ツハキ

異名 曼陀羅樹 郎芳譜

集解 一捻紅アノカシタ 寶珠茶 無心ツハキ

海榴茶 未詳 滇茶 一名蜀茶カラツハキ 兼木犀ニ似テ  
サラミニスルモノ

山茶次脱茶梅花一條從遵生八牋當補入

蠟梅 ナンキレムメ カラムノ

和邦二種有リ花色濃淡ノ別而已

昔日本不固有之 後水尾院御宇花ノ刑犬ニツクハ

イニ似タル故不雅ヲ嫌ヒ九英梅花書カヘタリ

伏牛花 和産未詳

蛇ノホラスニ充ル非也鳥トマラス梅モトキニ似テ

花黄色木高サ一二尺ニ過ス赤キ實アリ有刺者也

密蒙花 和産未詳

豨豆 隔虎 則虎之一名

木綿 今和ノキワタ 草綿也

集解 汝羅 未詳

柞木 イヌツケ コヤトノ

ツケニハ刺ナケレモ枝刺ノ如シ是ニモ大葉小葉ニ





種有り大葉ハ色モ葉モ薄シ

莖ヒラバト垂シテ黄色者木柔也尾張ツツケ今立花ニ

使フ物也木剛キ者ヲヤトノカサト云

椽樫トシテ黄楊腦姫ツツケノ若芽ヲ取テ使フ云

黄楊木 ツツケ

錦熟黄楊尾張ツツケ 刻音 跪刻削

賤ノ女カ頭ニ貫又朝夕ニ黄楊ノ雄櫛ヤトルマナカ

覧為家

不彫木 未詳

賣子木 未詳

一説チシヤノキニ充未穩當子供ノコマニ用ル木也

大木ニノ葉似梨小カタキナリ

木天蓼 ヲマタ、ヒ

木生藤生ニ種アリ六月ニ葉ヲムシリテ水ニ漬ラケ

ハ梅花ノ如キ花咲ク者也サル故ニ夏梅ト云

放枝木 未詳

接骨木 ニハトコ キタツ

蒟蒻ツツツクサタツ陸英ツツツノ花

靈寿木 タツノキ 京及加賀

丹後方言ニイボタヲテマリハギノキト云老人





ノ杖ニノ寿ヲ延スト云賀ノ時ナト可贈木也

槐木 クロノ木 タラ 烏トマラス

大葉小葉二種有リ初生ノ芽ヲウトモトキト云

水麻 未詳

一云ハリノ木

大空 未詳

天台山年ケイ水辺ニアリ葉似桐

綱目第三十七卷

寓木類十二種

茯苓

和産也雄松ニ生スト云和名マツホド

白茯苓

異名萬苓精種杏仙方

嶺山ニ有ト云柔カナリ

琥珀

金珀 臘珀 其次ヲ藥琥珀ト云

和藥舗ノ薰陸キレハクト云

璧

無漢渡

紀州橋水熊野ニテ得之其餘未見

琥珀ノ黒者クスイシヤウ欵ト云

集解 水潘々汁也

猪苓 和丹波若狹等々有リ 唐瘦此即ホコリタケ





ノ類竹林中ニ生スト云  
雷丸 有漢渡無和産

薬肆和ノ雷丸ノ油ト云ハ近江ノ桐油也漢渡ハ大風  
子ノ油也

桑上寄生 無漢渡

異名 混沌螟蛉 鞍耕録

和産旧隠岐ノ國ヨリ出今薬肆隠岐様ト云皆他木ノ  
寓木也

ノニマコフハ五莖ヨリ出葉ノサルノ腰掛今ナキユ  
ヘ他木ノ物ヲ五莖手ト云テ售ル其内漆ノ木ノ腰掛

桑ノ物ト似タリ逼真

集解如麻黄葉ト云者筑前ニテ松蘭ト云者此欵

松蘿 松ノサカリゴケ

真列松島ニ多シ 松ノホヤ是ハ女蘿也

松上寄生 ヲウノヤトリキ

楓柳 楓ノ寄生也

楓ハ伊勢ノ猪鼻ニ有リ

集解粉霜 ラシロイ

桃寄生

柳寄生





占斯 クスノキノ寄生

集解 桐君一占斯木也此別種

石刺木 和漢無

苞木類 四種

竹

詩 古ノ七ノ賢キ人モ皆竹ヲカサシテ年ヲ經ニケ  
リ仙實

人心神ニタカハスマノ竹ノユルマシカタラタノテ  
ミヨカシ慈圓

唐竹ノ笛ニ卷クテフカバ櫻春面白ク風ヲ吹ケル家知

佛面竹 三才番會和名コサレチク ホテイイチク

天親竹 清異録 フタマタ竹 篔簹竹 カタシロチク

淡竹ハチク 苦竹マタケ一説筍苦不堪食者總名苦竹

實中竹 ヨナシ竹々 鶯ニ有ト云 寸竹 不知

筍竹 シノヘタケ ナヨタケ 方竹 和ニ有ルヤミノミ

有ト云不知 黄金同碧玉竹 遵生八牋 シマ竹 一云金竹

又曰對馬竹 山白竹 チコサ、五宗竹 カシチク

無節竹 東永觀堂ニ曼陀羅有ト云 簾竹 コサンチク

鳳尾竹 トヨウタケ 瀟湘竹 フレゴタケ





竹黄 タケノミツ

漢渡偽物歟即天竺黄也 越前鳥屋野ニサカサマ竹

有リ

僂人杖 タケカレ竹一云箏ノハハドマリ

鬼董 タケノ枯レ根 竹ノ切カブ

雜木類七種附録二十種

淮水 シロノウキノフル木

城東腐木 土中ノ古クイ

東家鷄搏木

古削木

削箒 三十八卷出 セウチンヘラ日本ニテ茶湯ニ用ユ

古櫬板

震燒木

河邊木

附録十九種

從新雉木至荻皮八種有名未用

柵木皮 海藻 訖陀木以下皆拾遺

大 木水皮 外類

附録





紫微花 月令廣義云紫微花一名百日紅月令通巧俗名  
栢梓花即今羊大紫花也四五月開至六七月中華者以  
此耐久故名之

通志曰俗謂不禁瘴花爪其本枝葉皆動又自五月開至  
九月謂之百日紅

酉陽雜俎曰紫微北人呼為猴郎建樹謂其無皮猿不能  
捷也北地其樹絕大有環數丈臂者

花史左編云紫微花五月開至八月故俗名百日紅

王世懋花疏曰紫微花有四種紅紫淡紅白紫却是正色  
角花物勝菴杭獨紫色作淡紅色最醜本野花也白薇近

未有之亦異可耳殊無實臭梧桐者五地野生花色淡人  
無植之者淮陽間成大樹花微者縉紳家植之中庭或云  
後庭花也獨箇中此花紅鮮異常能角百日紅花作長鬚  
亦与吾地与臭梧桐不同園林中植之灼灼出矮牆上至  
生深洞中清泉白石斐臺臺目每欲携子歸種未得向箇  
人取種永嘉人謂之丁香花

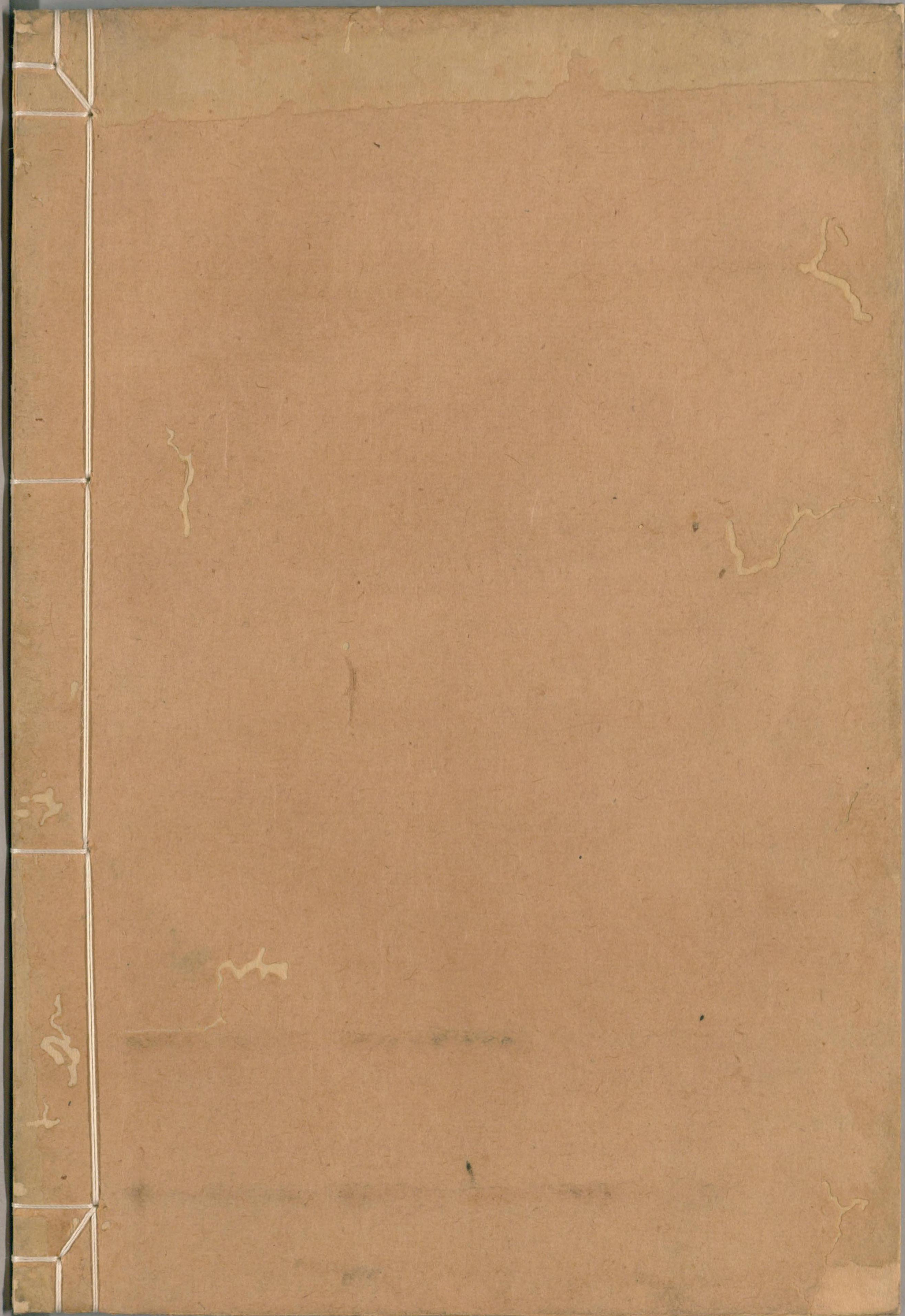


特1  
3405

本草秘訣 卷之五 藥部 補劑 鹿茸 鹿茸味甘性溫 補腎壯陽 益氣養血 治虛損 遺精 陽痿 早洩 腰膝痠軟 精神不振 氣血兩虧 婦女經閉 崩漏 帶下 產後虛弱 諸症 凡屬虛損 宜服之 功效神速 誠為補劑中之極品也 凡屬虛損 宜服之 功效神速 誠為補劑中之極品也







国立国会図書館 タイトル『本草秘訣』 請求記号 特1-3405

ガラス使用