

C2  
2  
01a

太政官日誌

明治三年



大政官目録  
第六百廿四号

NO  
100  
169  
六九  
C2  
2  
0d

和書  
甲二五七  
一類  
三土函號  
三年  
十二  
冊度年



江刺船倉口娘山系石印  
官至秩家人知各  
手至秩中系三系以下者了  
海軍版制

從會計院...

明治庚午第六十三号  
自十二月十五  
至二十日



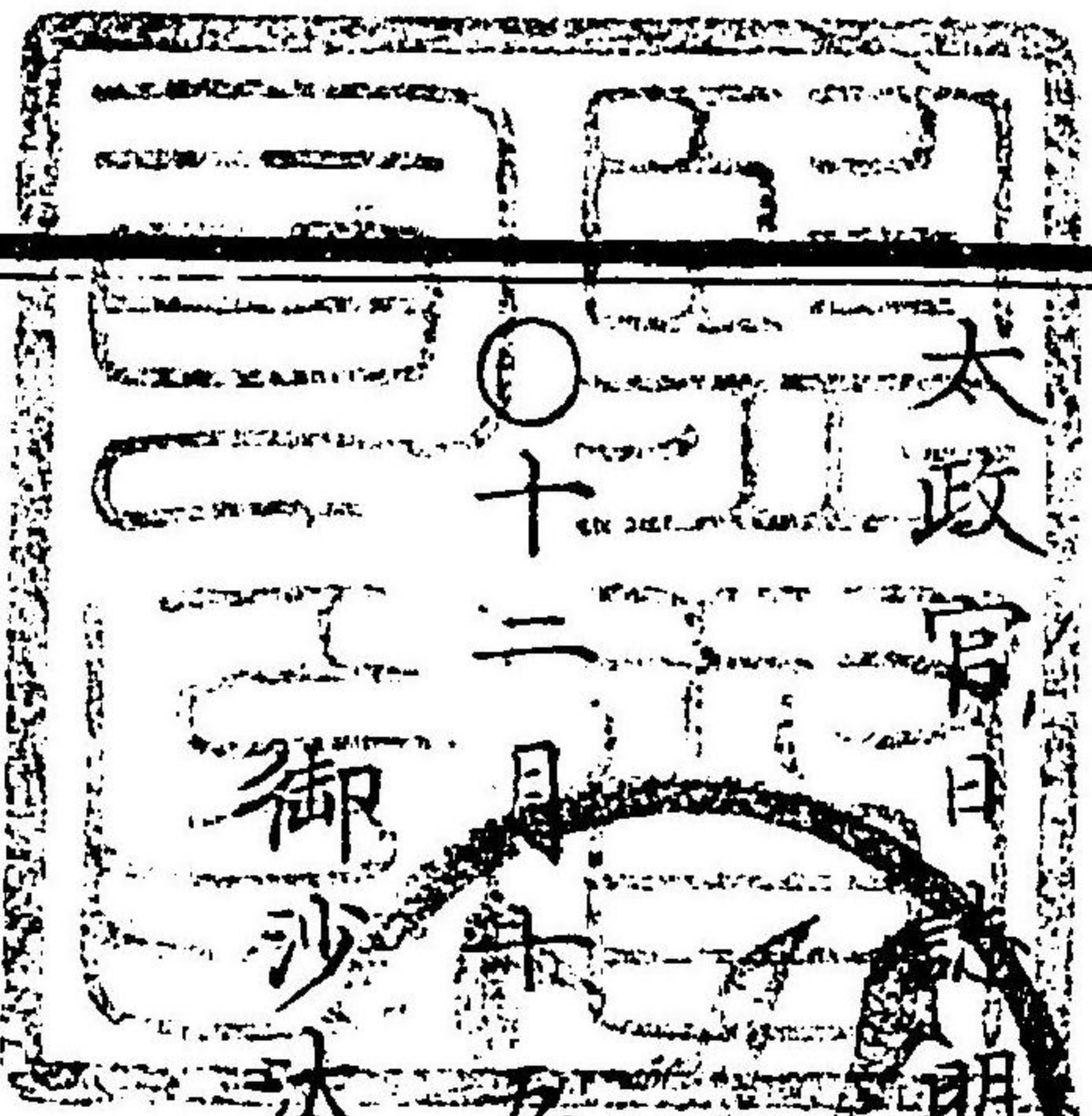
# 大政官誌



Handwritten mark or signature in the top left corner.



C2  
2  
01a

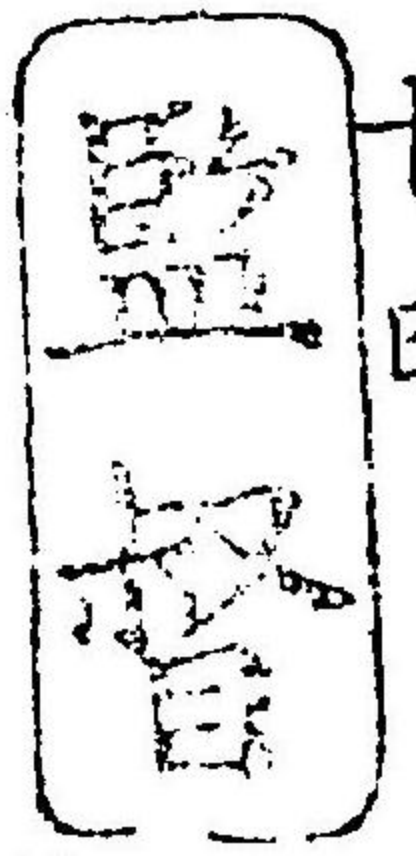


太政官日  
明治三年第六十三号  
自十二月十五日

○十二月十五日  
丙子

御沙汰書寫

江刺縣



其縣管内尾去澤銅山當分其縣へ委任候條萬  
端取締可致候年分出銅高之儀ハ四季ニ取調  
書取之民部省へ可差出事  
得先般民部省ヨリ相達候趣モ有之候處御

大正三年第六十三号



詮議之次第有之更ニ相違候事

○ 倉敷縣

高知藩御預所伊豫國之内別紙高帳之通其縣  
管轄被 仰付候條地所受取可申事別紙表之  
但高帳ハ追テ本帳引替可相渡事

宮華族ハ御達書寫

宮華族元堂之輩士族卒相對抱之儀ハ向後被  
傳候尤是迄召抱居候三代以上之家士ハ士族  
卒之内ハ御召加ハ相成地方官貫屬被 仰付  
候得共三代以下之者ハ各其舊籍ハ可為復若  
舊籍ニ難復者ハ可申出候事

但府藩縣士族卒之内從來召抱候者不召  
抱者ニ限テ不拜借之儀ハ被差許候ニ付  
願濟之上家々適宜之給祿ヲ以テ可召遣



候事

一宮家令之儀ハ人撰之上御附可相成候事  
一宮華族元堂上家人規則

一家令 一人

一家扶 適宜

一家從 同

一家丁 同

右之通被定候事

○

今般宮華族家来三代以下之者其舊籍ハ可為  
復旨被 仰出候ニ付テハ相應手當金被下候  
條出所姓名共ニ召抱候年限等巨細取調可申  
出事

但其儘拜借相願召抱候者此限ニ非ス候事

○十六日 丁丑

御沙汰書寫

星合徳島藩權太參事



謹慎被免候事

各通

日比野徳島藩權參事

伊吹徳島藩少參事

○十七日 戊寅

御沙汰書寫

古河藩

其藩元支配地攝津國之内先般御用上地并今般村替被 仰付候為代地別紙高帳之通相渡

候條葛飾縣ヨリ地所可受取尤草高ヲ以相渡候間追テ物成詰取調之上本帳引替可相渡事別紙畧之

關宿藩

先般村替上地被 仰付候為代地 以下同上

松代藩

林民部權大丞御用ニ付其藩へ出張候条此旨相違候事



御布告寫

来ル廿五日於神祇官 孝明天皇御祭典被為  
執行候ニ付 御拜被為在候條廿四日酉ノ刻  
ヨリ御祭典濟迄御神事候事

但重輕服者共僧尼之輩参 朝可憚事

○  
来ル廿五日於神祇官 孝明天皇御祭典ニ付  
諸官省共東京府勅任官以上同日辰ノ刻ヨリ  
参官可致事

○  
来ル廿五日於神祇官 孝明天皇御祭典ニ付  
諸官省共在京地方官々負及ヒ非役華族等参  
拜可致事

但参拜刻限奏任官以上共非役華族辰ノ刻  
ヨリ午ノ刻迄判任官以下午ノ刻ヨリ申ノ  
刻迄之事

○  
京都府貫屬華族士族卒等東京在勤共勤學中



ハ諸願伺届等當地觸頭へ可差出事

但職務ニ係候儀ハ銘々辨官へ可差出事

○

東京府貫属華族士族卒等京都在勤共勤學中  
ハ諸願伺届等京都觸頭へ可差出事

但書同上

○十八日己卯

御沙汰書寫

各通

山中從五位

宇田從五位

京都府貫属士族被 仰付候事

○

北島從五位

東京府貫属士族被 仰付候事

○

山中從五位

各通

宇田從五位

積年勤 王之志不淺依之終身十人扶持下賜

候事



○ 深瀨 仲磨  
各通 前田 清三  
吉田 俊男  
積年王事二勤勞候二付終身八人扶持被下候事

○ 故田中主馬造  
各通 故野崎主計  
故深瀨繁理  
積年王事二勤勞候二付為祭染料別紙目錄之

通被下候事 目錄金三百兩宛

○ 故丸田藤左衛門  
同文目錄金二百兩

○ 千葉定之助  
千葉 佐仲  
佐古源左衛門  
沼田 恭三  
各通 藤井織之助  
冲垣 齊



九田 兵庫

前倉 萬吉

積年王事ニ勤勞候ニ付別紙目錄之通被下候  
事目錄金二百兩宛

○ 四條陸軍少將

近來浮浪之徒豊後路邊各所ニ潜伏致シ時々  
出没暴行ニ及候趣ニ付為巡察使日田縣へ被  
差向候依之ニ中隊随從被 仰付候事  
但河野彈正少忠兼テ為取締被差遣置候ニ

付打合可申候事

○ 兵部省太政出張所

今般四條陸軍少將為巡察使日田縣へ被差向  
候ニ付其省ニ中隊随從被 仰付候事

○ 高尾兵部權大丞

今般四條陸軍少將為巡察使日田縣へ被差向  
候ニ付同行被 仰付候事

○ 鳥居小弥太

今般四條陸軍少將為巡察使日田縣へ被差向



候ニ付同行被 仰付候事

○

刑 部 省

石川島徒場之内西南堀ヲ限り工部省へ可引  
渡事

但代地相渡候上ハ全島可受取事

諸縣へ御達書寫

諸縣官負東京出張中自今本縣御用暇之節可  
成丈民部省へ日々出仕御用向取扱可申事

○十九日 庚辰

御布告寫

来ル廿五日於神祇官 孝明天皇御祭典ニ付  
在京地方官勅任以上同日辰ノ刻ヨリ参官相  
詰可申事

御沙汰書寫

工 部 省



大政官日記明治三年五月三十一日

其省中鑛山司被止候事

但鑛山掛可建置事

○大藏省

本九跡へ政廳造建被 仰付候事

○二十日 乙辛

新律綱領六卷刻成頒布

府藩縣へ御達書寫

今般相州劔崎へ燈明臺建築未正月十一日  
ヨリ點火候条相達候事

御沙汰書寫

静岡藩

其藩支配地之内昨巳年村替為代地相渡候三  
河國之分元三河縣ヨリ申立之趣有之高帳  
引直シ更ニ相渡候條最前之高帳返上可致事

○同 上

大政官日記明治三年五月三十一日



管内隄防之儀ニ付願之趣無餘儀次第ニ候間  
格別之御詮議ヲ以テ金五万兩御貸下ケ被  
仰付候条来未年ヨリ灾年迄五ケ年賦上納可  
致事

但受取方之儀ハ大藏省可承合事

○

大久保忠禮

小田原藩知事ヲ助ケ藩務ニ与リ候様被  
仰付候事

明治庚午第六十四号十二月廿二日

# 太政官日誌



大政官日誌明治三年第六十四号十二月廿二日



十二月廿二日 辛未

御沙汰書寫

兵部省



海軍服制陸軍徽章別冊之通御布令相成候間  
為心得相達候事

大政官日誌明治三年第六十四号



別冊

海軍服制

將士ノ部

總テ衣服帽袴ハ正略トモ紺羅紗ヲ用ヒ圖面ノ如ク製ス其大小ハ躰格ニ准スト云トモ金線裝飾紐ボタンハ定禮ヲ越ユベカラズ

一 正衣ハ長クシテ領飾アリ前面紐ボタン

ヲ二行ニ列ス

一 略衣ハ短クシテ領飾ナシ前面紐ボタン

ヲ一行トス

一 領ハ大將ヨリ少尉試補ニ至ルマテ幅二

寸但生徒ハ幅一寸其裝飾差等アリ後圖

ニ出ツ准官ハ少尉以上大將ニ至ル迄總

テ領ヲ赤ニス

一 大金線ハ其幅一寸五分中金線ハ三分五

厘小金線ハ一分餘ナリ中間ノ隙ハ總テ

一分五厘トス

一 紐ボタンハ大將以下少尉試補ニ至ルマ

テ總テ金地櫻花鎧ヲ鏤ル周田ニ索紋ヲ



纏刻ス其徑七分<sup>ノ</sup>大トス其短<sup>ツ</sup>胸<sup>キ</sup>服ニ  
用ユルモノハ徑四分餘ナリ之<sup>レ</sup>ヲ小トス  
一 生徒ノ紐ボタンハ金地錨ヲ鏤ル

大將

帽 紺羅紗ニテ如圖製シ金星ヲ前頭ニ點シ

大金線一條ヲ紵フ

帽星 金地櫻花一輪ヲ頂上ニ鏤ル中央ニ錨ヲ

鏤リ左右ニ櫻枝ヲ鏤リ周圍ニ索紋ヲ纏

刻ス中徑一寸五分

領飾 紺羅紗ニテ如圖製シ金櫻枝金錨ノ絞羅

ヲ絞ル

袖金線 大ノ金線三條ヲ紵フ

袖角 羅絞スルコトナシ

紐ボタン 前面二行各九個後面二行各三個通

計二十四但シ略夜ハ前面  
一行七個トス

袴 紺羅紗ニテ如圖製シ大金線一條ヲ入ル

短胸服 紺羅紗ニテ如圖製ス前面ノ小紐ボタ

ン一行七個



中將

袖金線 大金線二條ヲ紵フ小金線一條ノ間ニ

紵フ

自餘大將ニ同シ

少將

袖金線 大金線二條ヲ紵フ

自餘中將ニ同

大佐

帽 紺羅紗ニテ如圖製シ大金線一條ヲ紵フ

帽星 少將ニ同シ但中徑一寸一分

領飾 紺羅紗ニテ如圖製シ模様少將ニ同シ但

綾綴ヲ兩端ニ施スノミ

袖金線 中金線五條ヲ紵フ線上一角ヲ加フ

袖角 中徑七分角ノ幅金線ト同シ

袴 紺羅紗ニテ如圖製シ大金線一條ヲ入ル

自餘少將ニ同シ

中佐

袖金線 中金線四條ヲ紵フ線上一角ヲ加フ







袖金線 小金線三條ヲ紵フ

紐ボタン 形状ノ大小ハ中尉ニ同シ但前面二  
行各七個後面二行各三個通計二十  
色質中尉ニ同シ但金線ヲ入ルナシ

自餘中尉ニ同シ

少尉試補

帽星 金地錨ヲ綴ル  
袖金線 小金線二條ヲ紵フ

自餘少尉ニ同シ

生徒

帽 金線ヲ紵フナシ

領飾 金錨ヲ綴ル

袖金線 紵フナシ

袖角 同

自餘少尉試補ニ同シ



海軍服制

下等士官以下ノ部

下等士官以下ノ服ハ皆紺羅紗ノ稍疎大ナルヲ以テ製ス其式總テ同一ナリ

曹長

水夫長

帽 紺羅紗ヲ以テ如圖製シ黄線二條ヲ紆フ

帽星 黄絨錨

服 紺羅紗無章

肘上章 雙錨上ニ櫻花ヲ綴ル



紐ボタン 黄銅櫻花錨

袴 紺羅紗無章

短胴服 紺羅紗

按鍼手

肘上章 五角星上ニ櫻花ヲ綴ル

自餘水丈長ニ同シ

砲手

肘上章 砲口上ニ櫻花ヲ綴ル

自餘按鍼手ニ同シ

機關手

肘上章 四羽蝶翅上ニ櫻花ヲ綴ル

自餘砲手ニ同シ

縫帆手

肘上章 三稜帆上ニ櫻花ヲ綴ル

自餘機關手ニ同シ

木工

肘上章 鋸斧上ニ櫻花ヲ綴ル

自餘縫帆手ニ同シ



以上ノ肘上章ノ内櫻花ハ白絨紅絲ヲ用  
ユ其餘ハ黄絨ヲ用ユ

鍛治

肘上章 機關手ニ同シ但蝶翅ヲ紅紙トス

自餘木工ニ同シ

權曹長

帽 紺羅紗ヲ以テ如圖製シ黄線二條ヲ紵フ

自餘曹長ニ同シ

軍曹

帽 紺羅紗ニテ如圖製シ黄線一條ヲ紵フ

自餘權曹長ニ同シ

伍長

帽 紺羅紗無條

ボタン 黄銅鉋

自餘軍曹ニ同シ

一等水夫

肘上章 黄絨ヲ以テ雙鉋ヲ綴ル

一等火夫



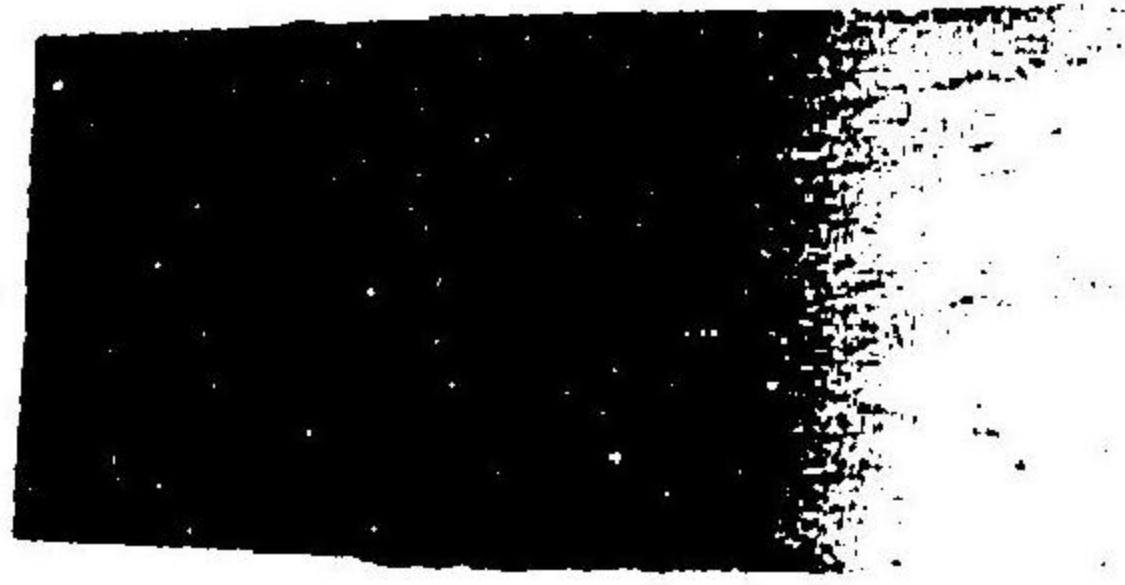




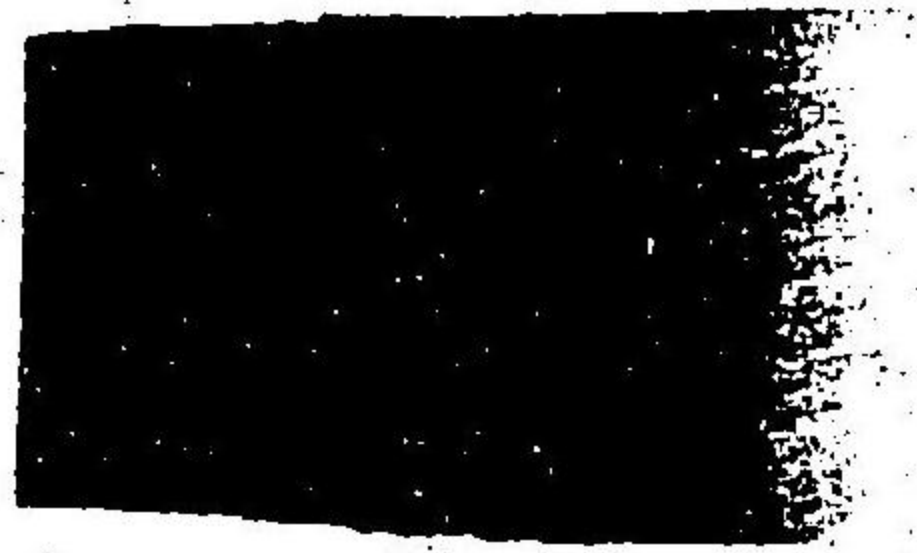
中將

少將

金剛



金剛



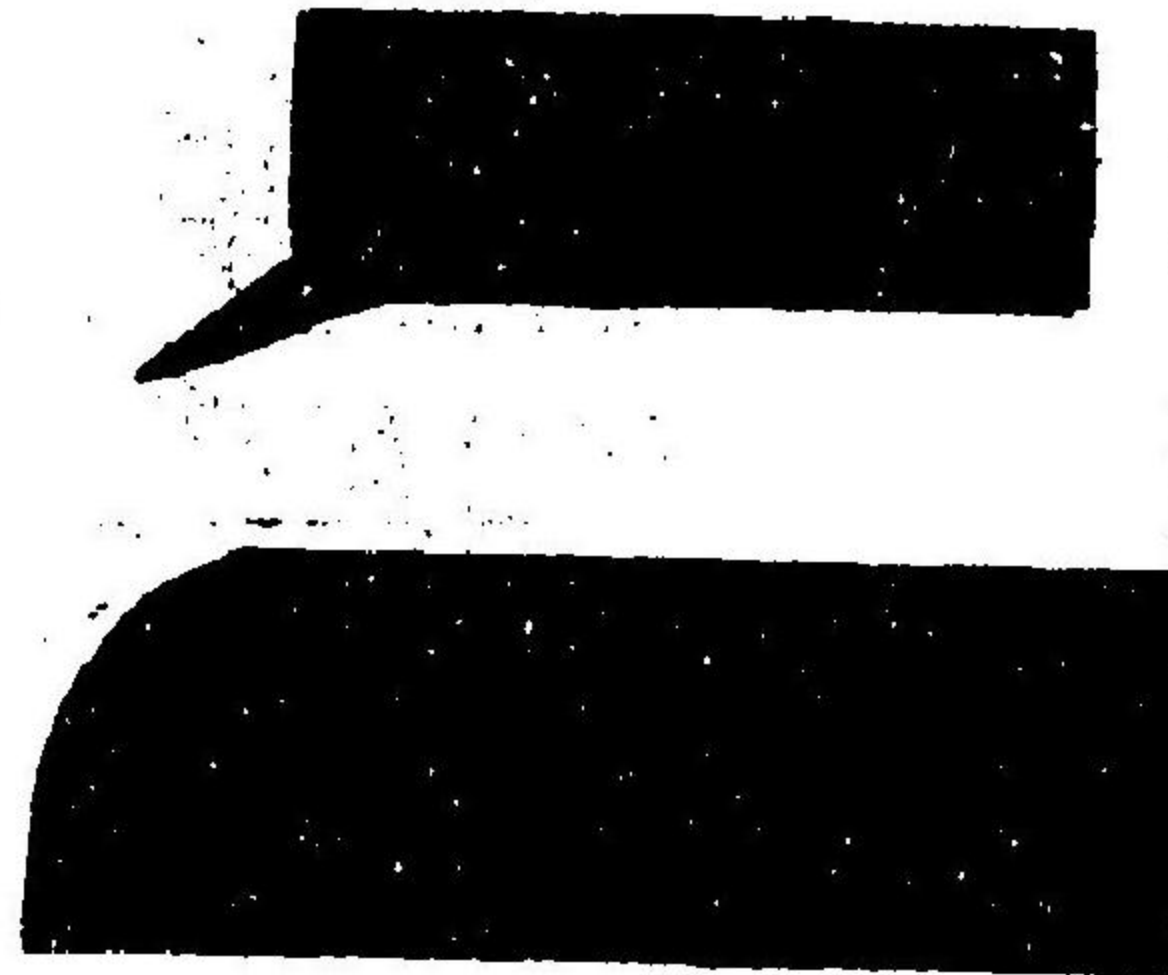
金剛

自餘皆ナ

大將ニ同シ

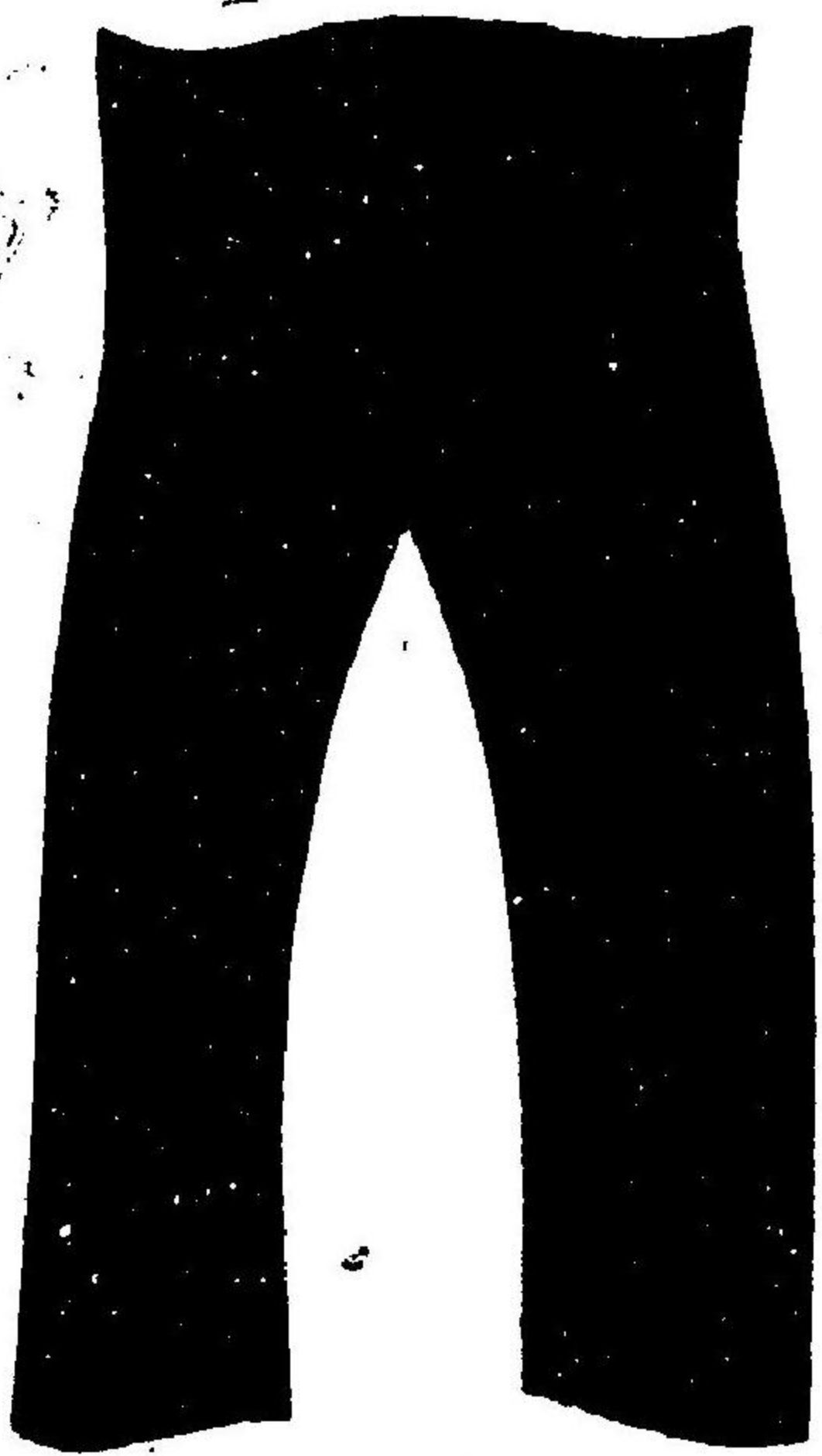
少將以上ハ袖角ヲ用ヒサル一萬國ニ普通セリ

大佐



帽及ヒ領少佐ニ至ル迄亦之ヲ

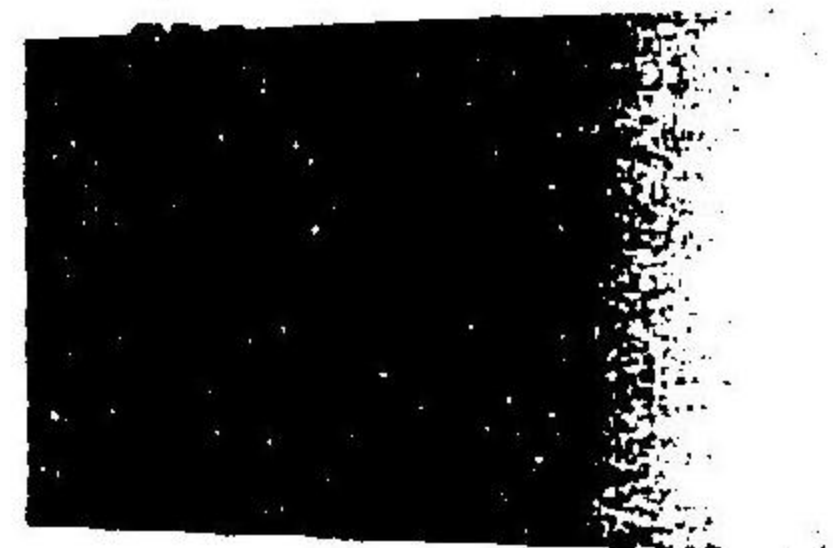
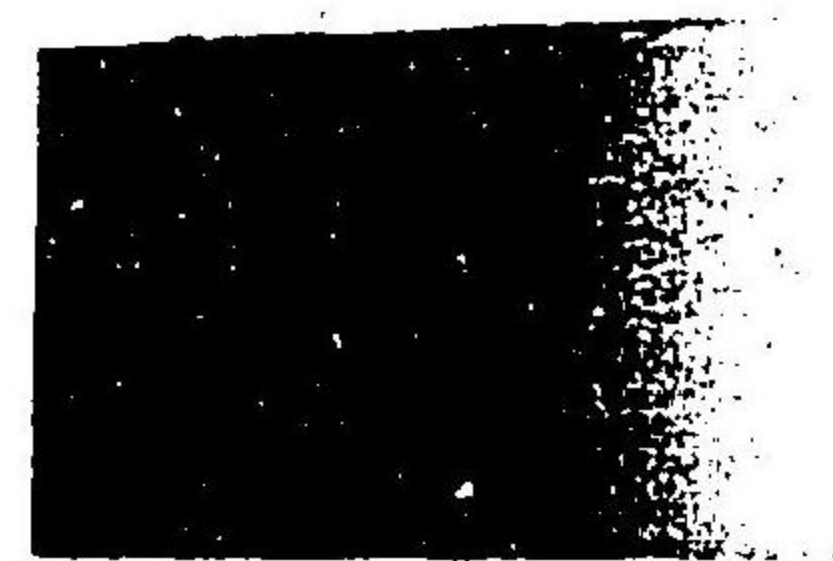
用ユ





中佐

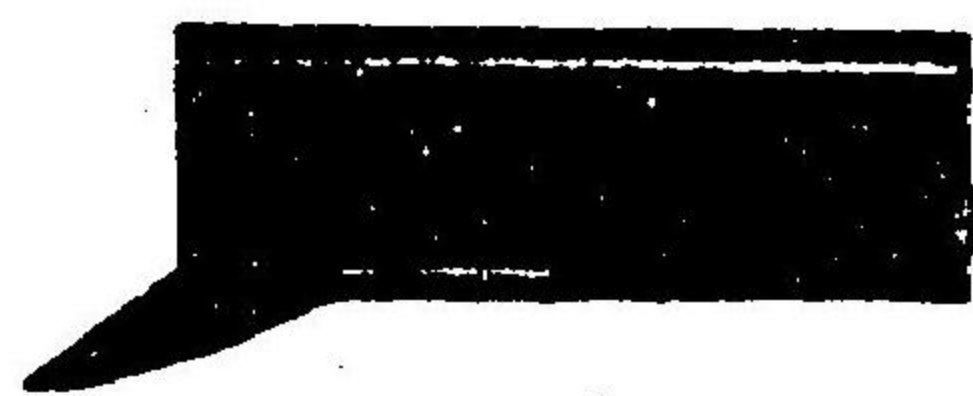
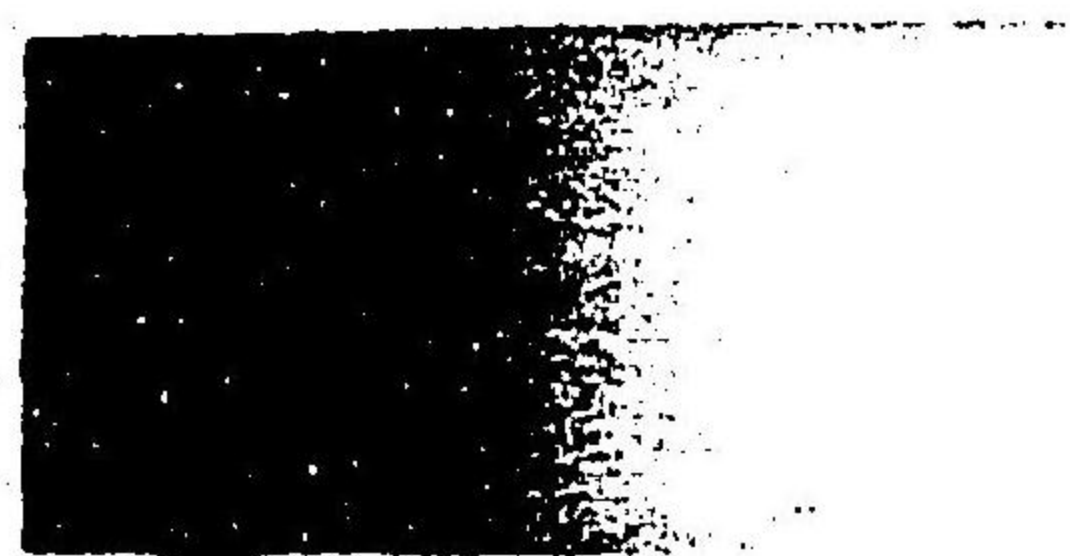
少佐



自餘皆ナ

大佐ニ同シ

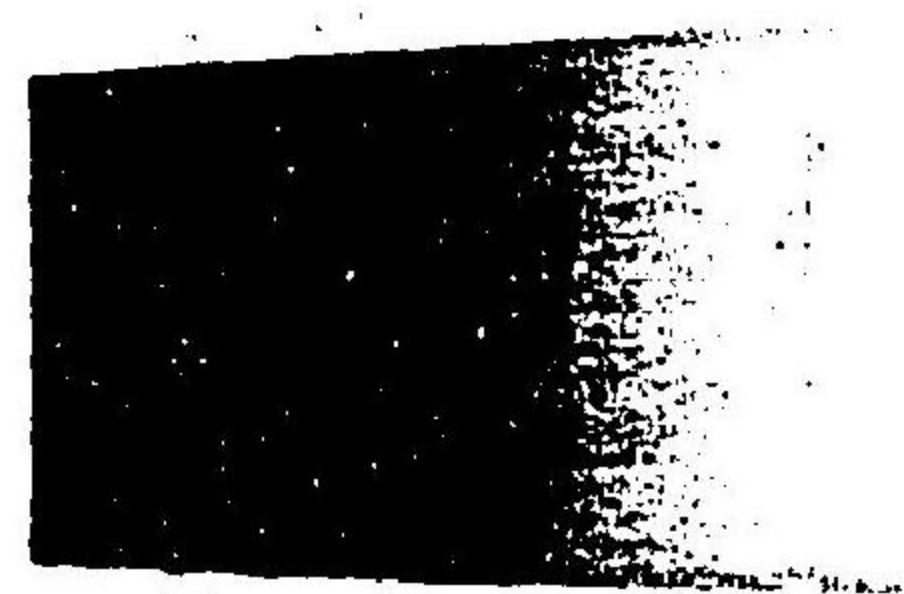
大尉



帽及ヒ領ハ中尉亦之ヲ用ユ

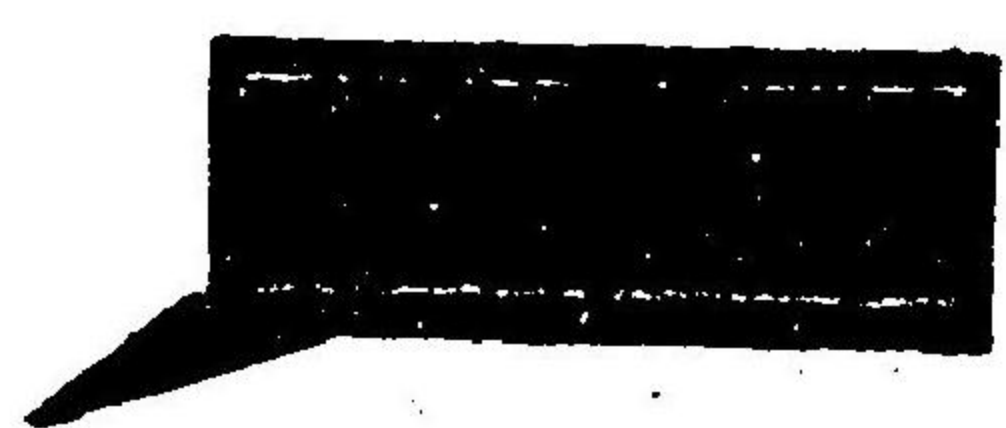


中尉



自餘皆大尉ニ同シ

少尉



少尉試補

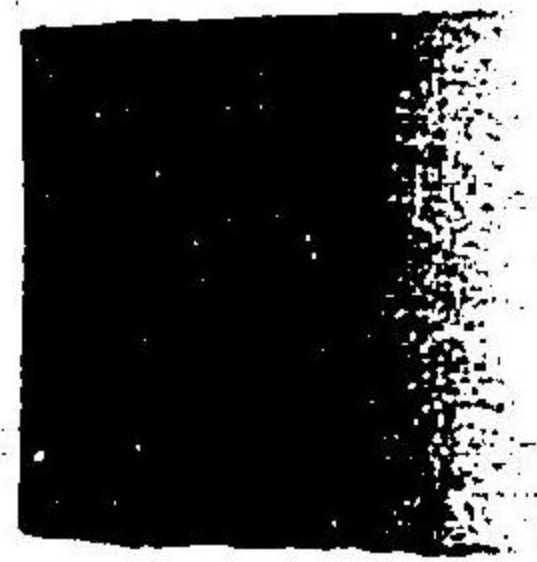
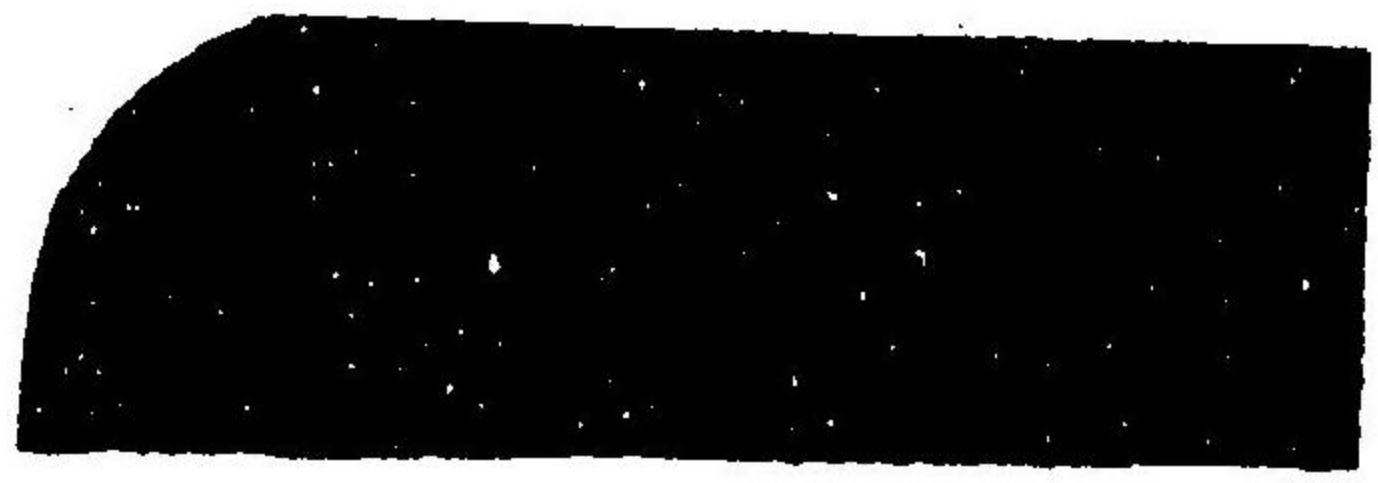
自餘皆ナ

少尉ニ同シ

少尉以下ハ士官見習工ハ袖角ナシ



生徒



正衣



大尉ヨリ少尉試補ニ至ルマテ皆ナ此形ヲ用ユ

大正官制 詰着 第三卷 第四〇三

大正官制 詰着 第三卷 第四〇三



同裏



略衣



大將ヨリ少尉試補ニ至ルマテ皆ナ此形ヲ用ユ

大正四年四月廿三日

大正四年四月廿三日



同裏



生徒



昔日長以下皆ナ此形ヲ用ユ但シ領飾及ヒ袖縁ナシ

大政官日新別巻三全表二四〇

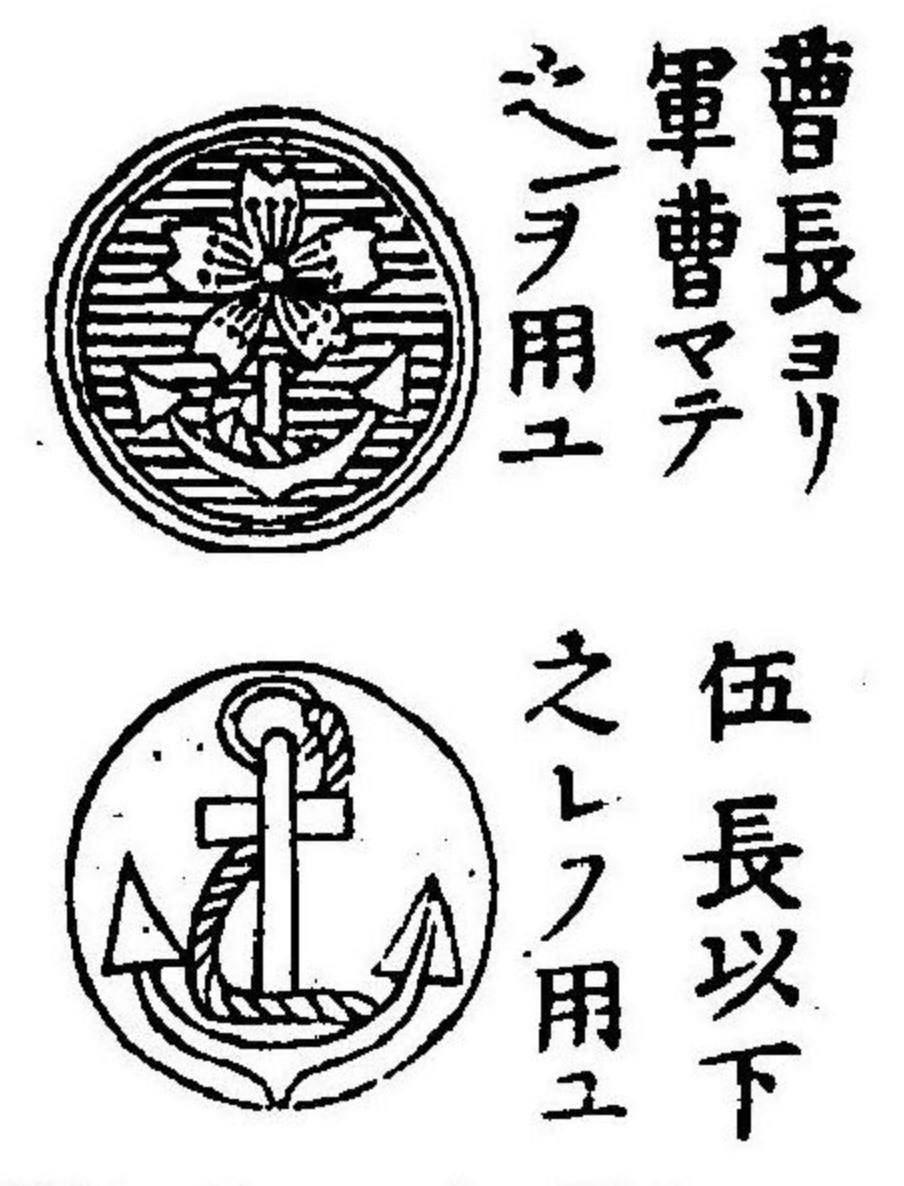
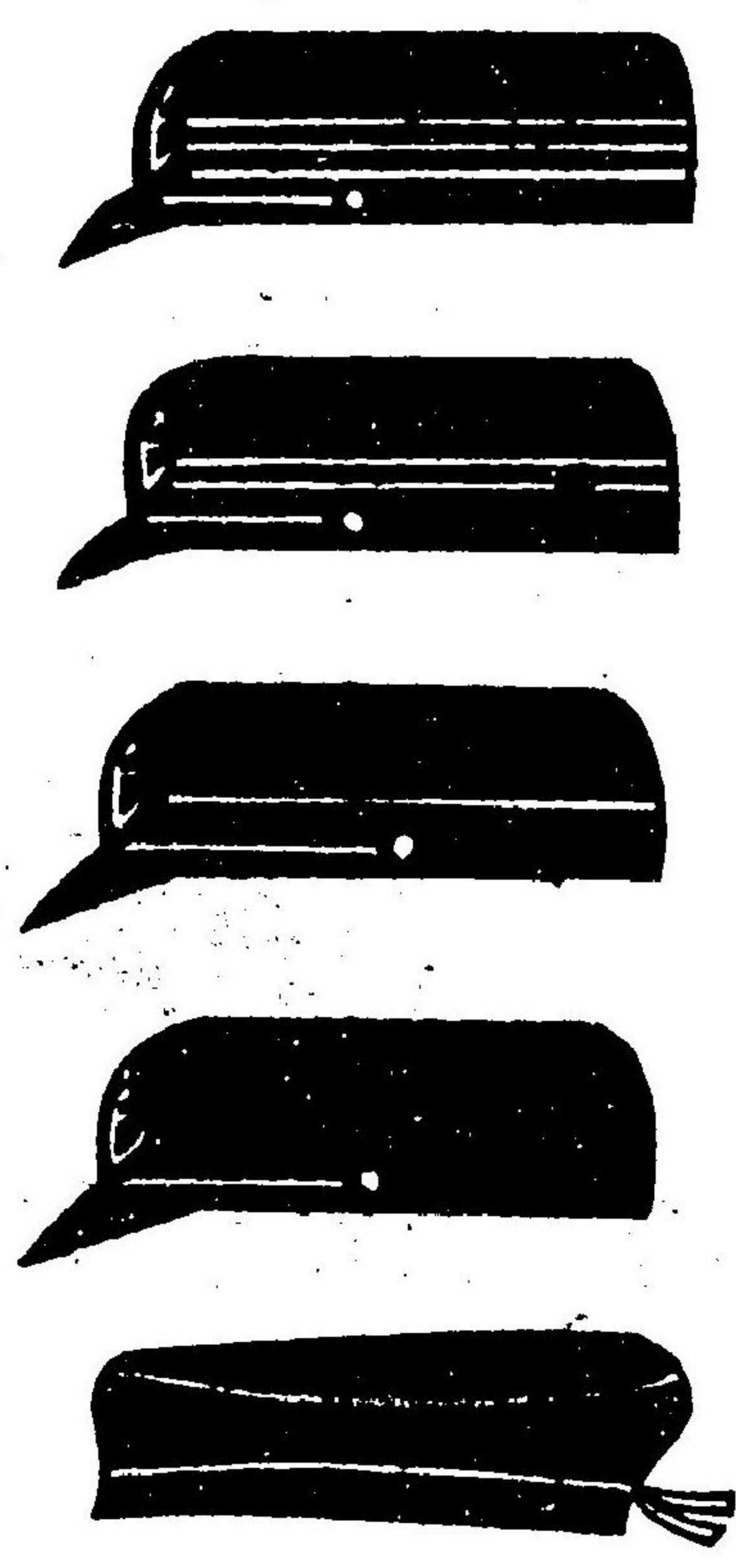
大政官日新別巻三全表二四〇



同裏



曹長  
權曹長  
軍曹  
伍長  
卒



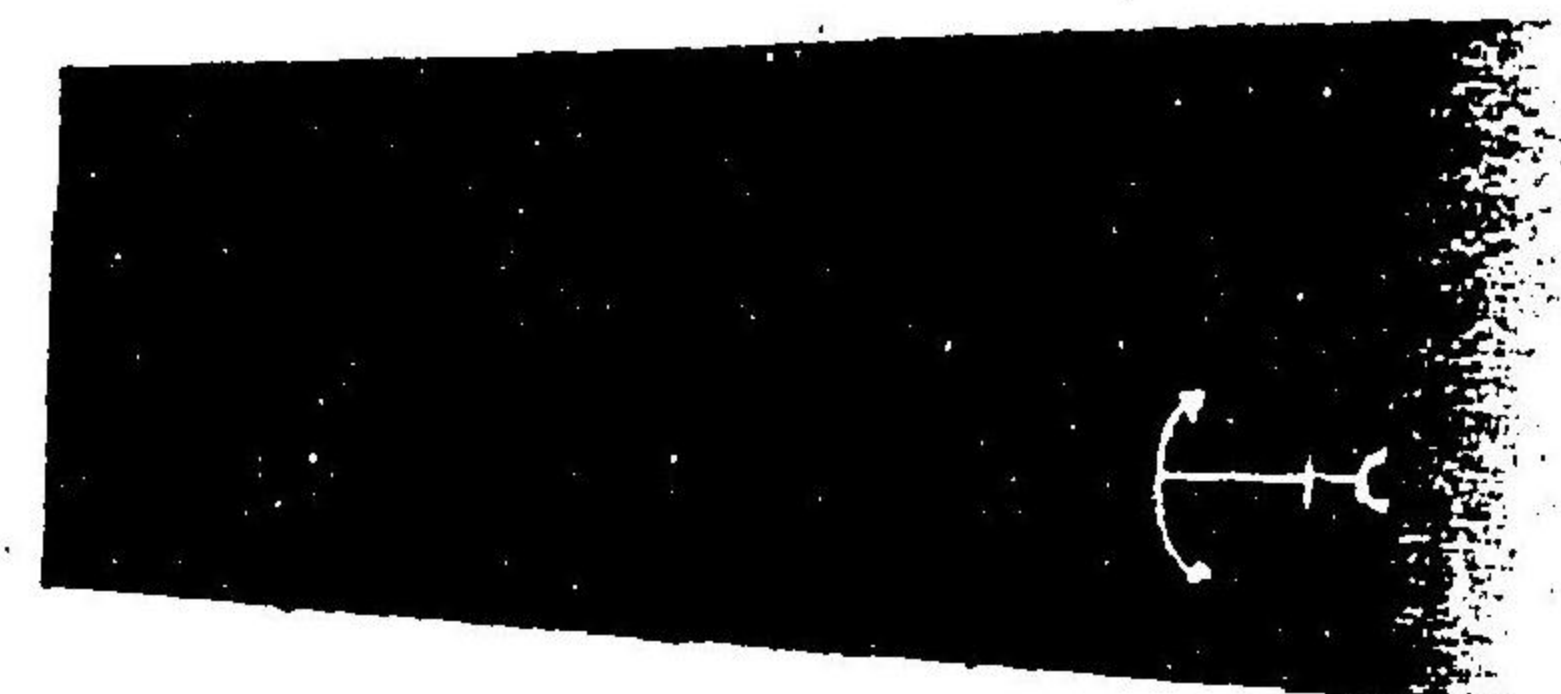
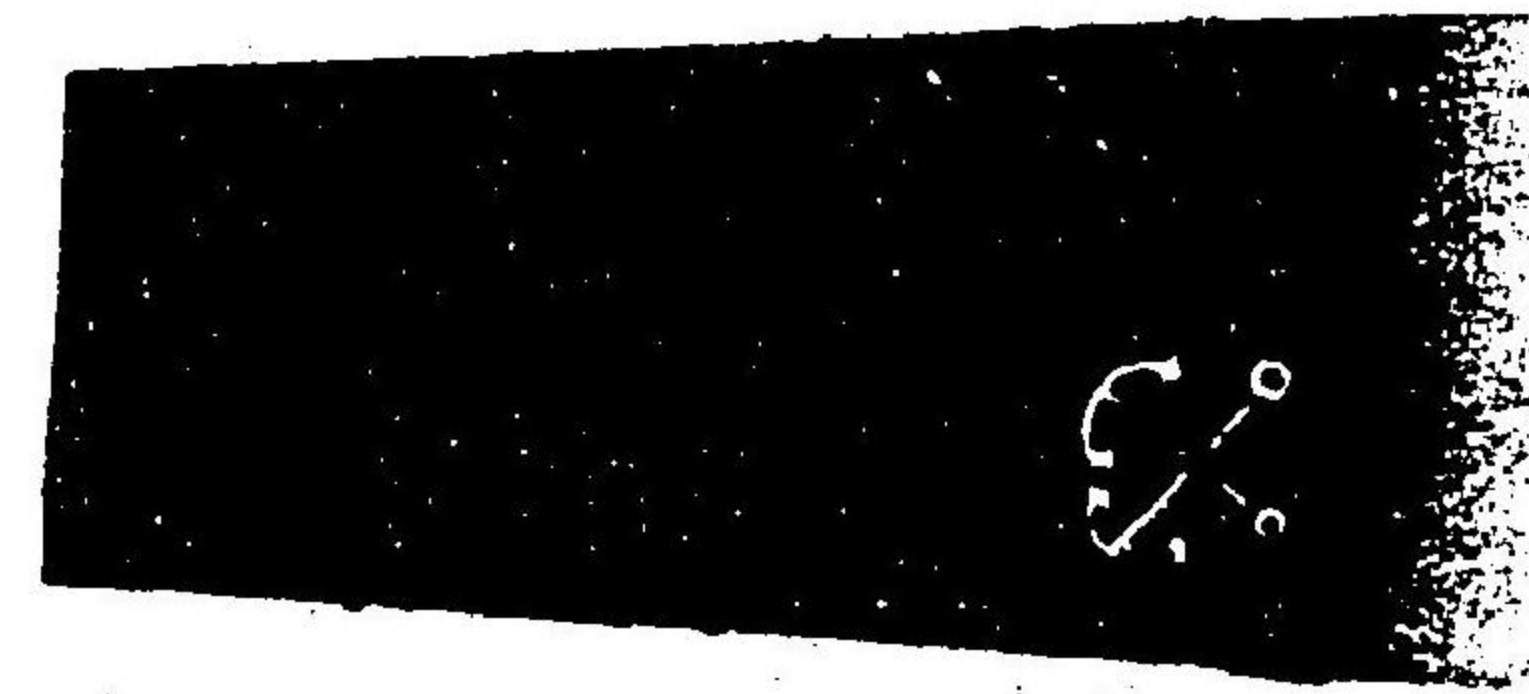


水夫長  
一等水夫  
二等水夫

水夫長

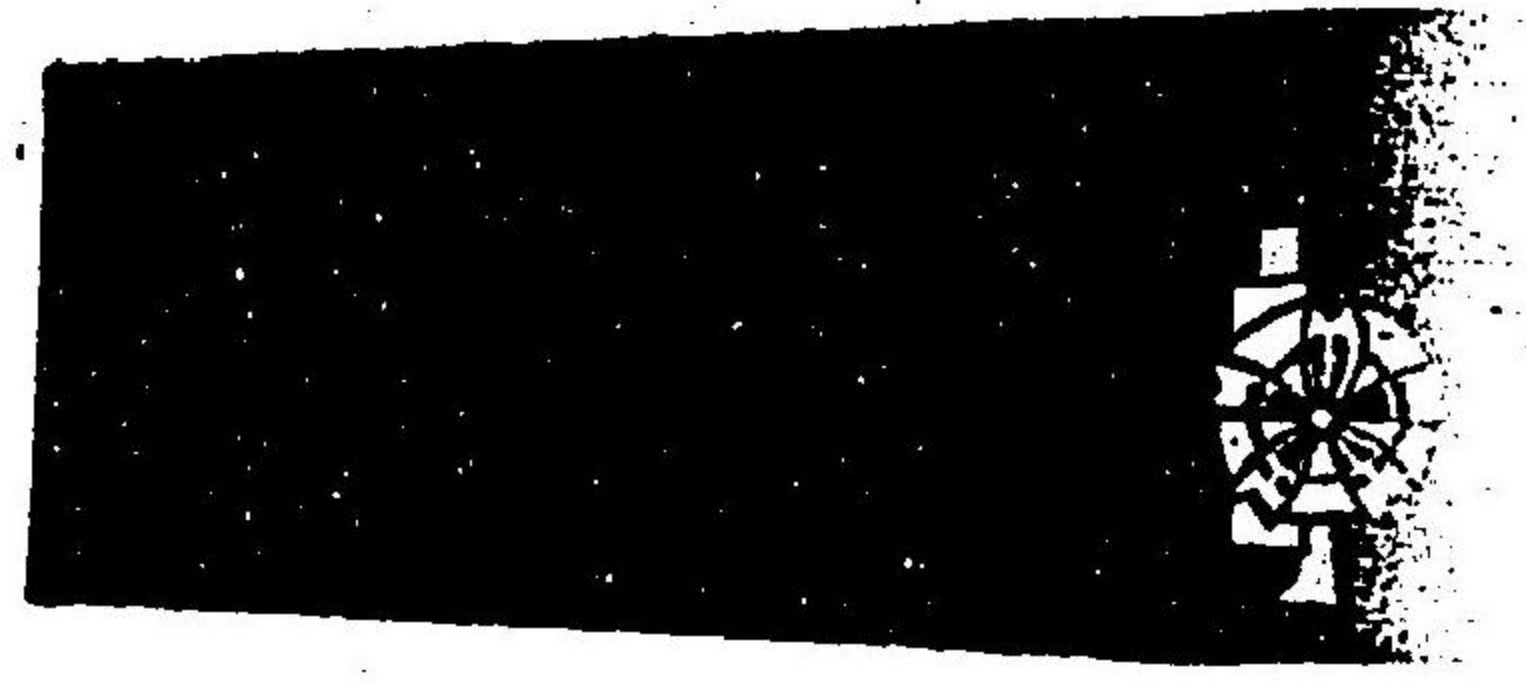
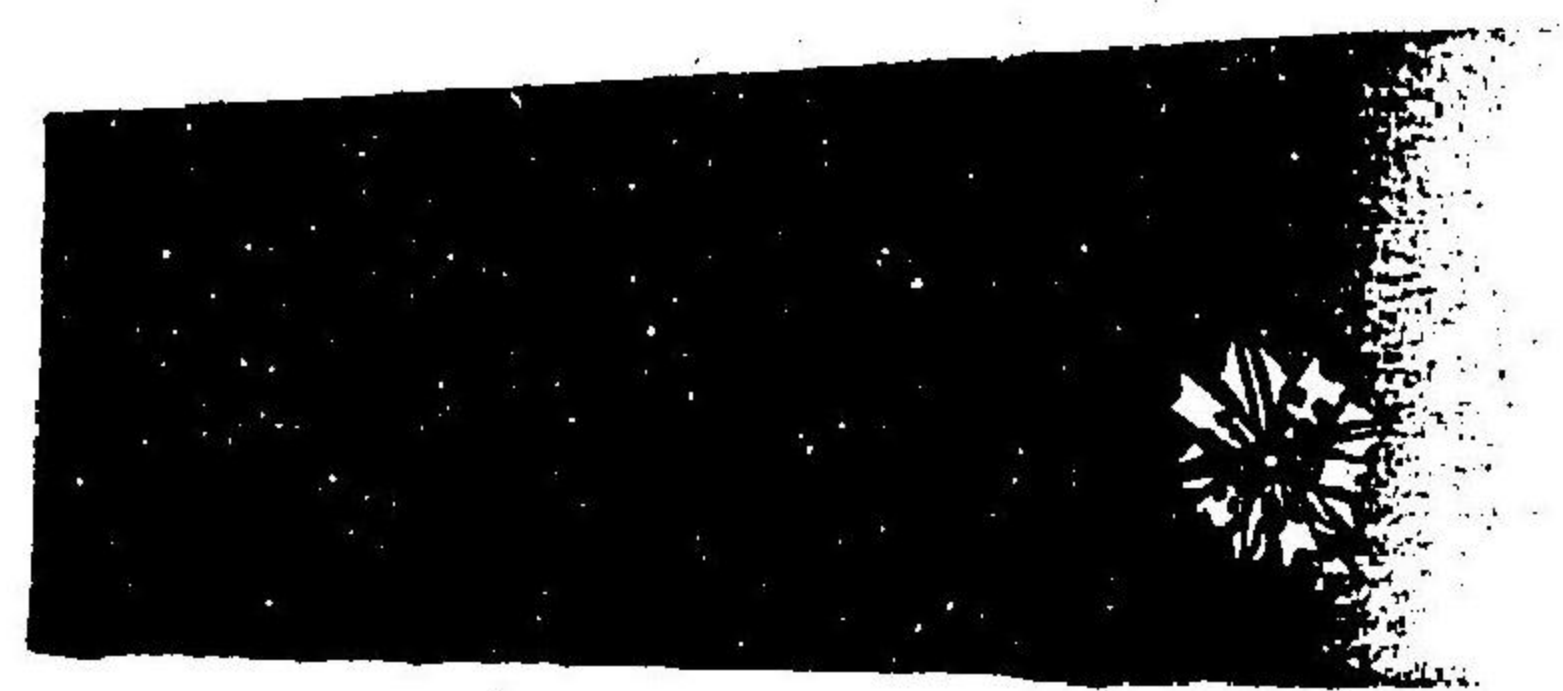
一等水夫

二等水夫



按鐵手

砲手



水夫長  
一等水夫  
二等水夫







陸軍徽章

三兵大分別

步兵		騎兵		砲兵	
帽	上衣	帽	上衣	帽	上衣
紺色 <small>或兵種ニ從ヒ 其色ヲ異ニス</small>	紺色	赤色 <small>或種類ニ從ヒ 形色ヲ異ニス</small>	紺色	種類ニ從ヒ形色 ヲ異ニス	紺色
	袴	腹卷	袴	腹卷	袴
	鼠霜降 <small>兩側章 黄色</small>	赤色	赤色 <small>兩側章 黑色</small>	深黄色	赤色 <small>兩側章 黑色</small>

陸軍徽章







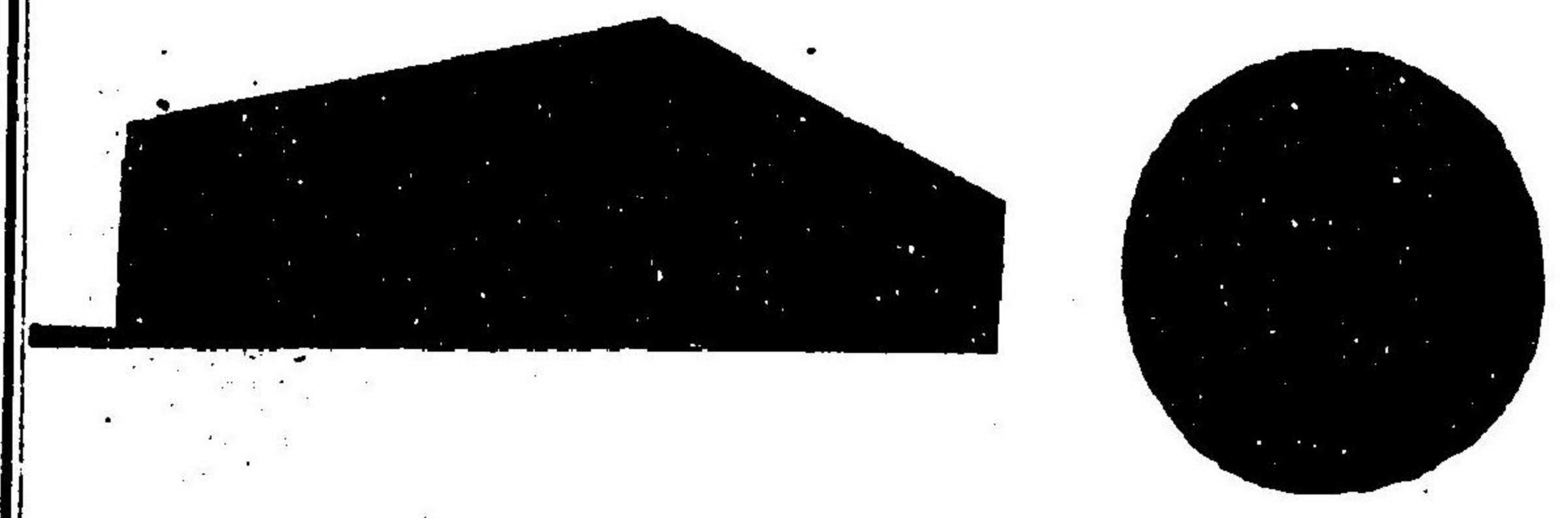
袴 兩側章 一寸巾	衣領無章	上 袖黃線 大四分 小二分	帽頂上黃星	軍 周圍黃 線大三分 小二分	曹長	權曹長	軍曹	伍長	一等兵卒	二等兵卒
	或ハ兵種ノ章ヲ附ス	大一條 小二條 大一條 大一條	一個	大一條 大一條 大一條 大一條	同上	同上	同上	同上	同上	同上
	一生徒ノ軍帽ハ頂上黃星一個ヲ貼シ前面半周圍金一條ヲ附ス上衣袖章ナシ唯小線ヲ附ス紐ボタン金色ヲ用ユ									



大政官日誌明治三年第六十四



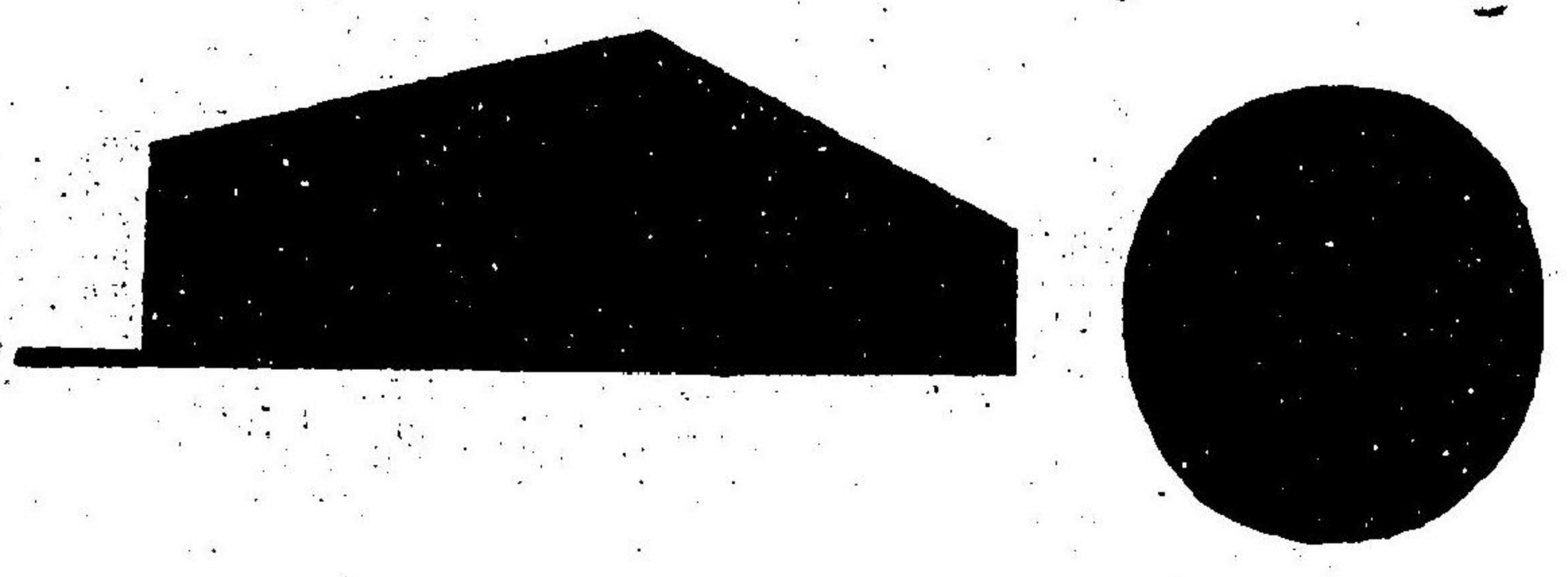
中將



領袴

同上

少將

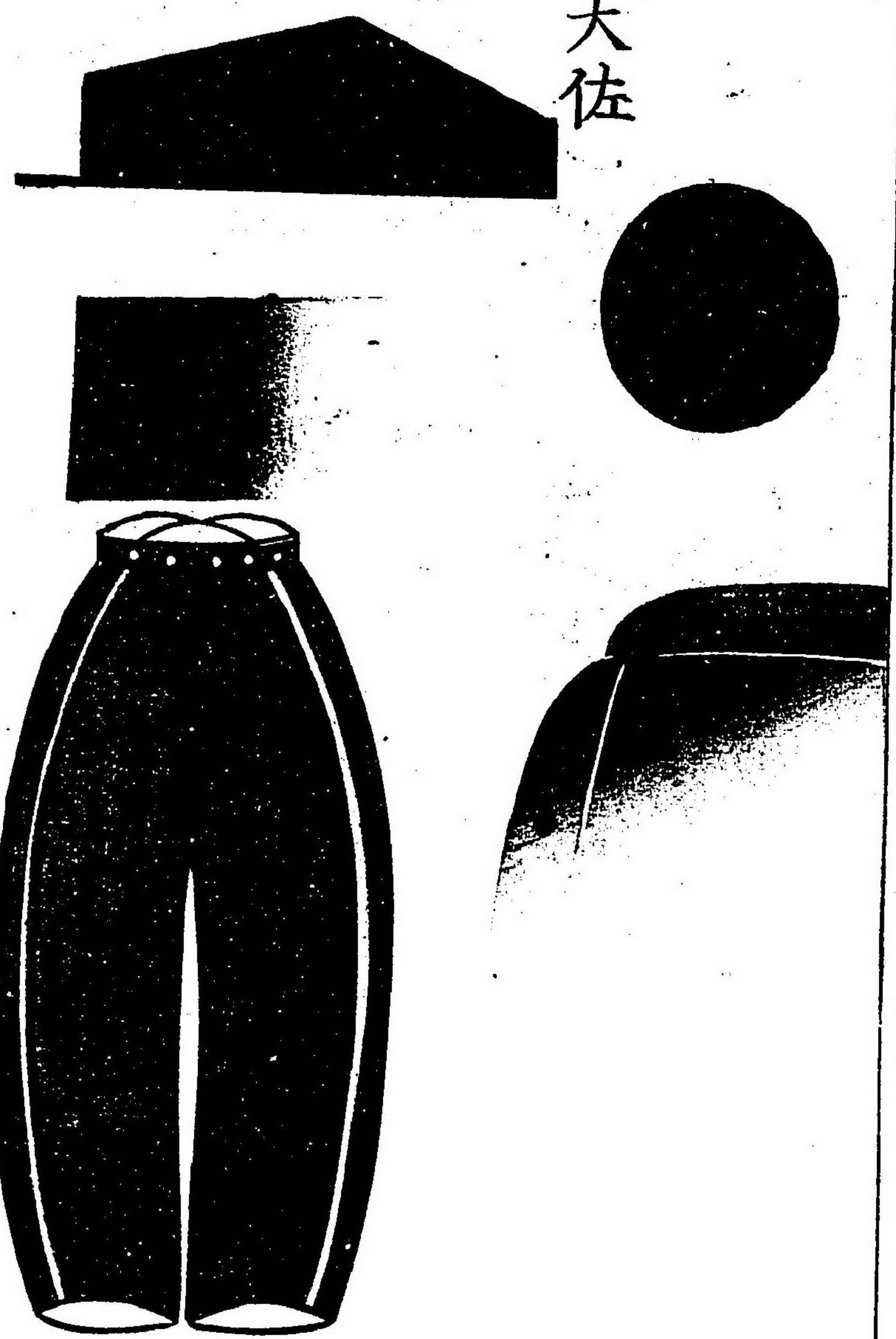


領袴

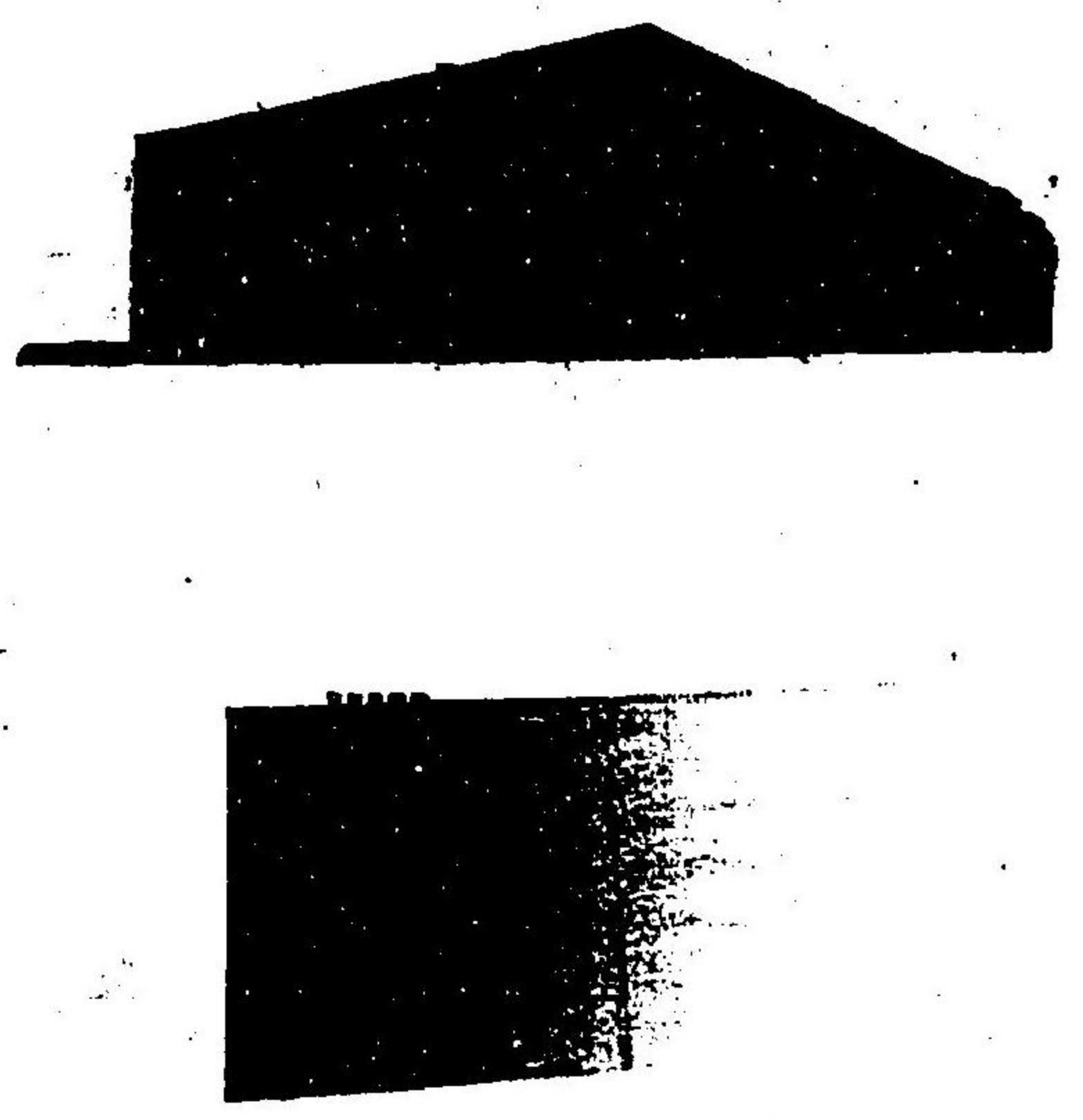
同上



大佐



中佐

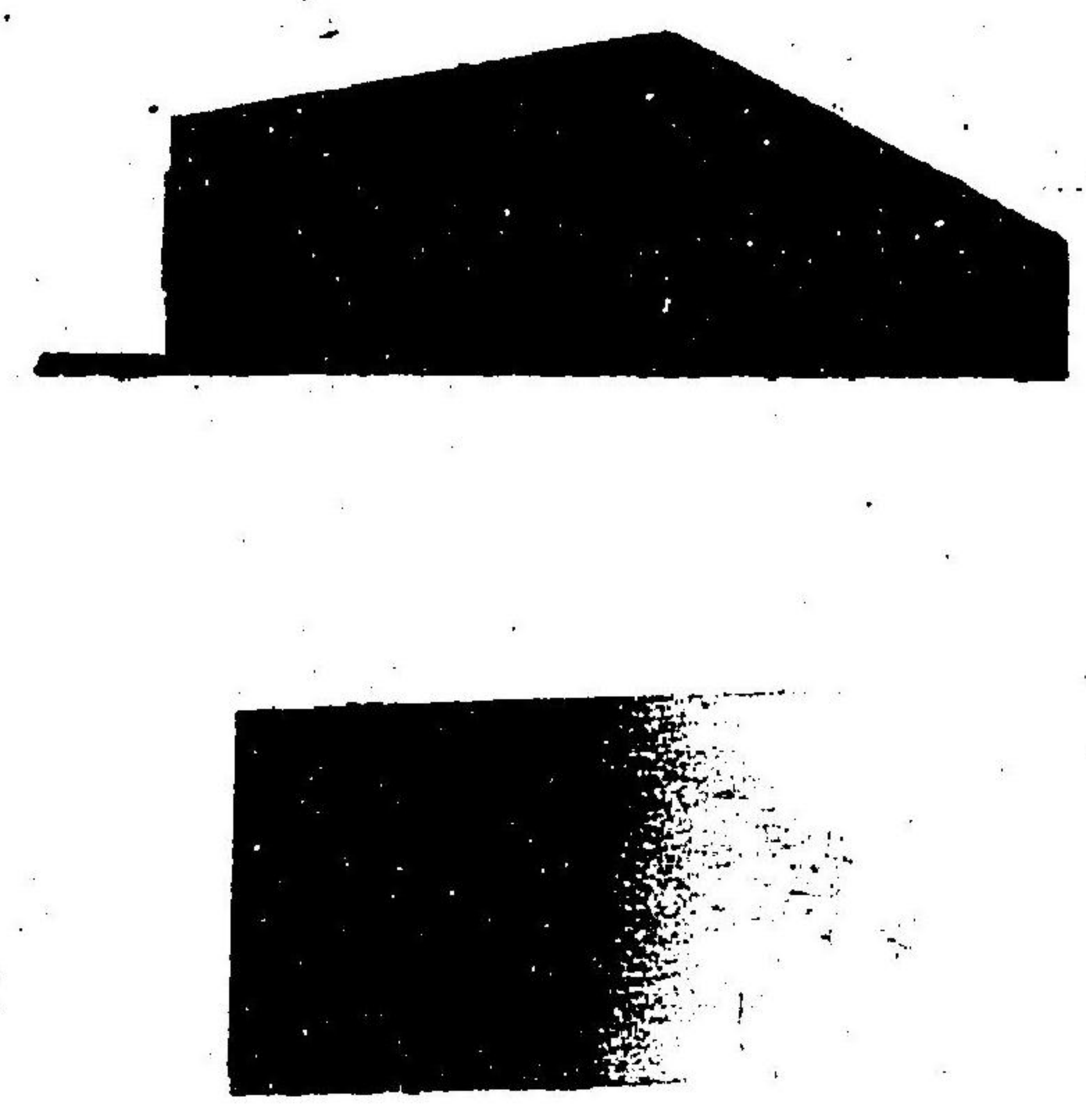


領袴

同上



少佐



領袴

同上

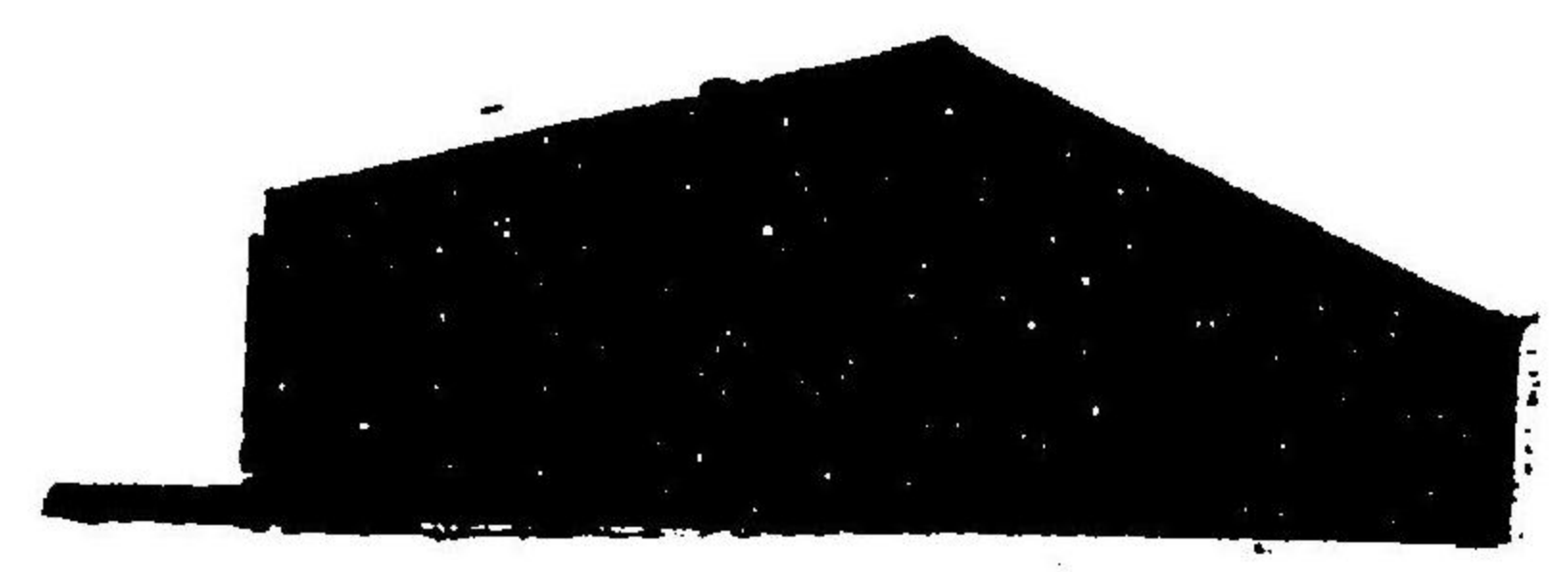
大尉





大正官用詰明造三年九月十四日

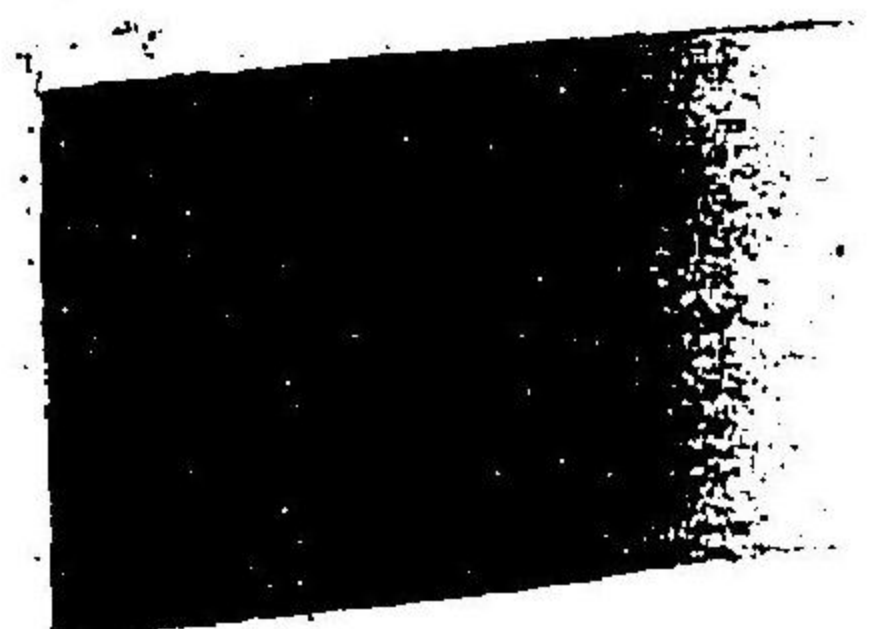
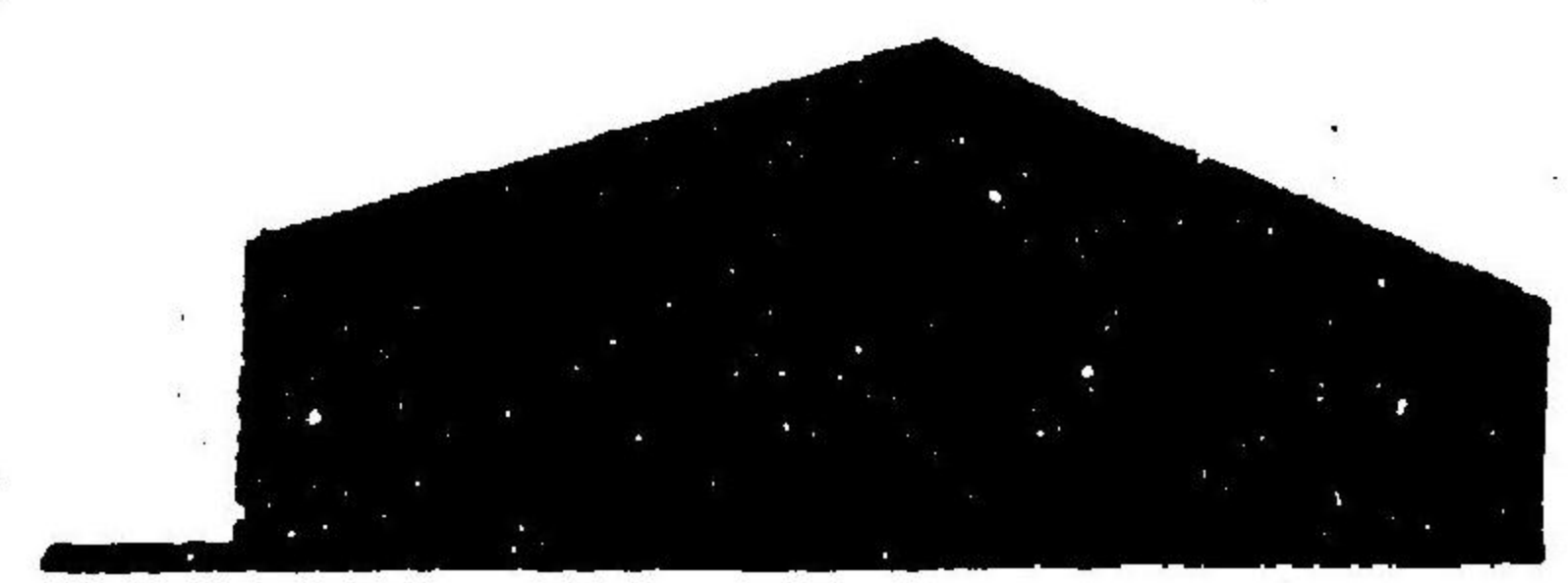
中尉



領袴

同上

少尉



領袴

同上

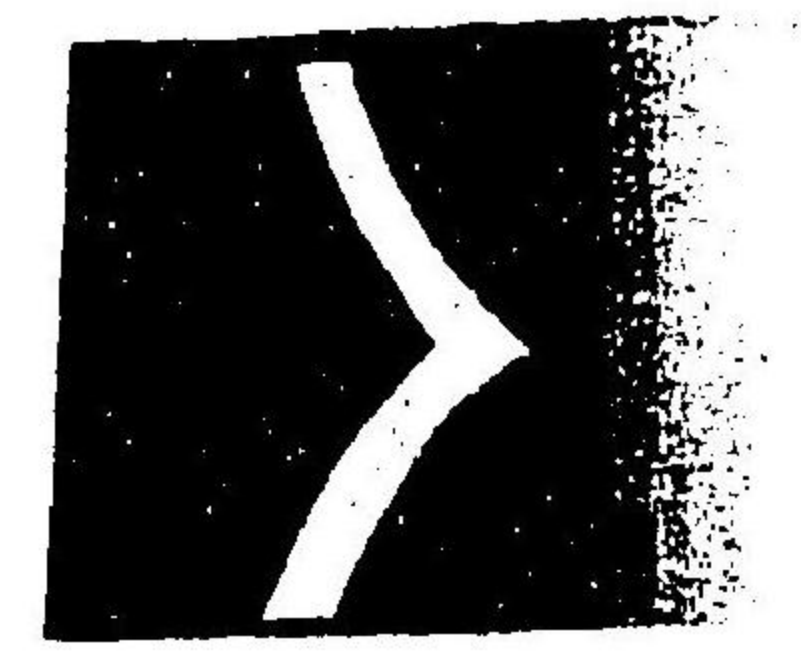
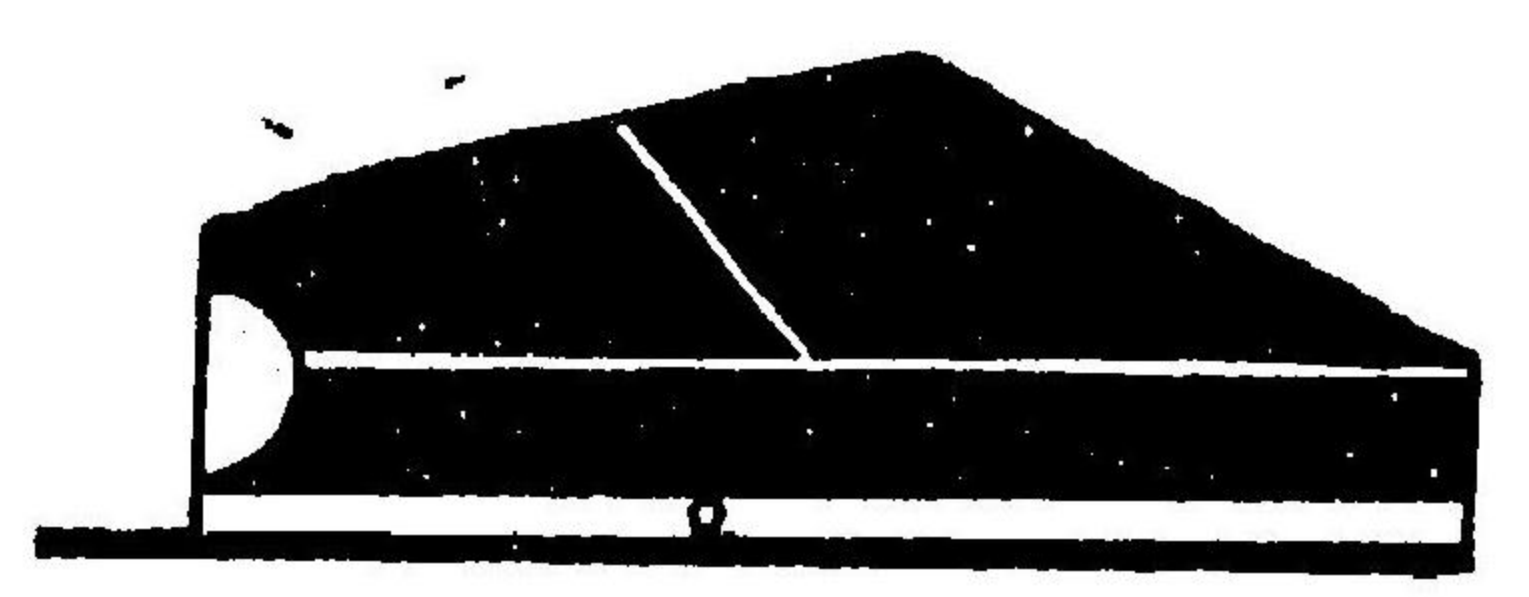
大正官用詰明造三年九月十四日







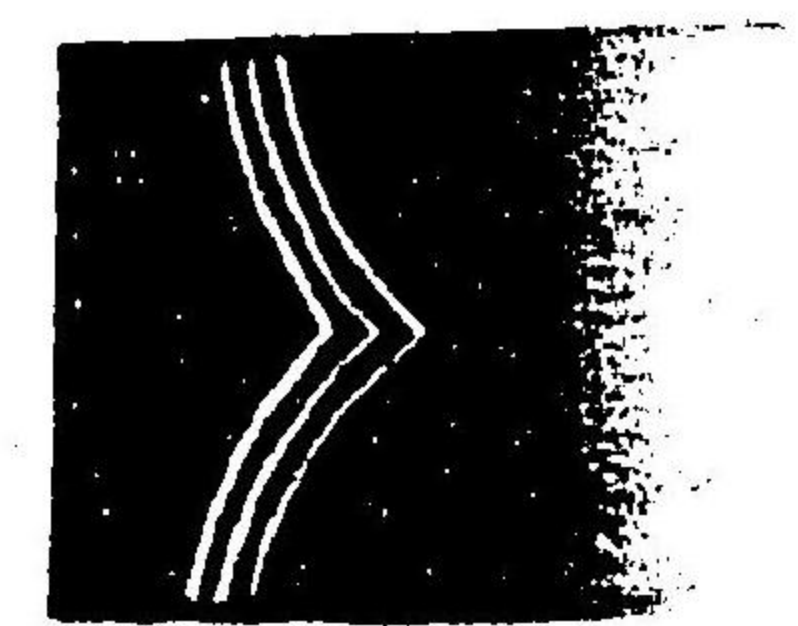
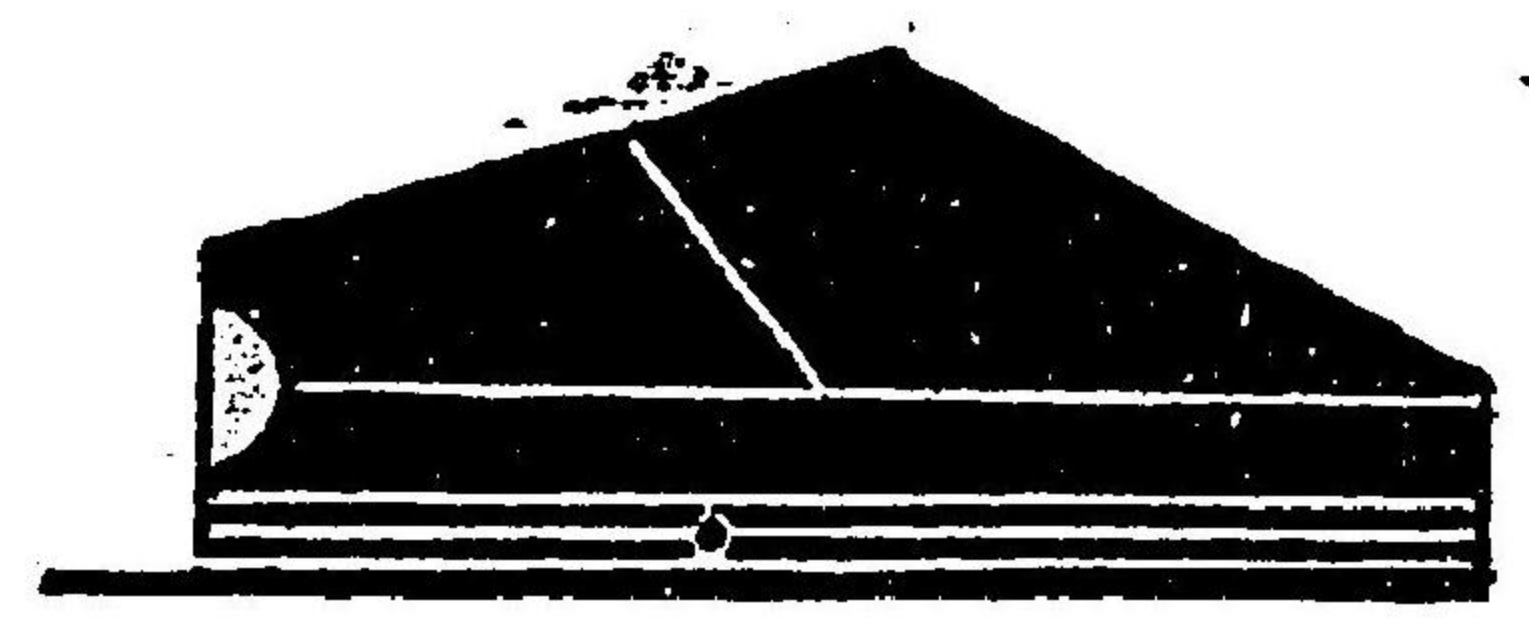
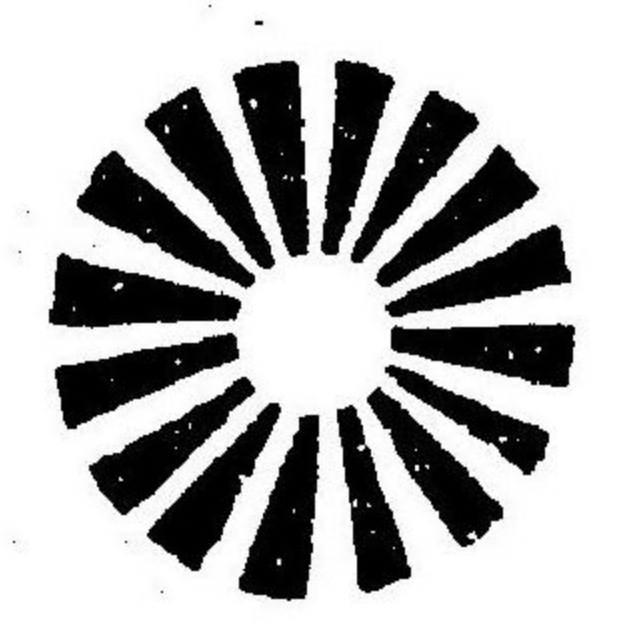
軍曹



ボタン袴

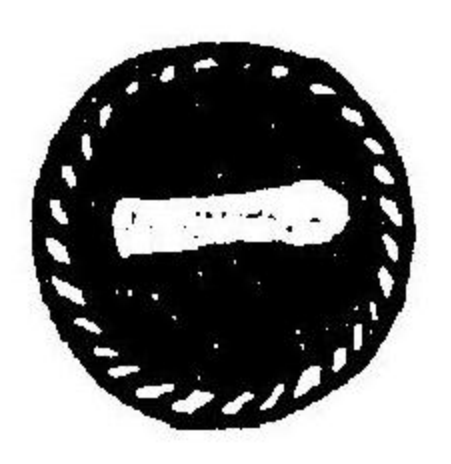
同上

伍長



ボタン

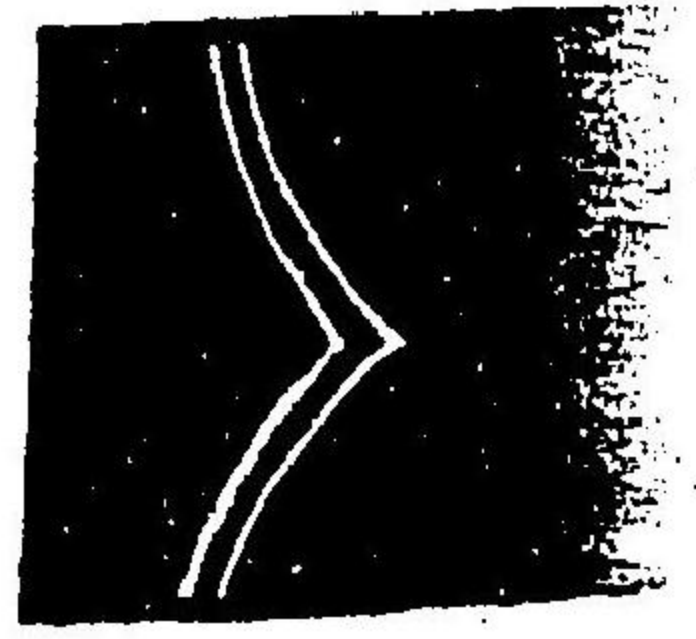
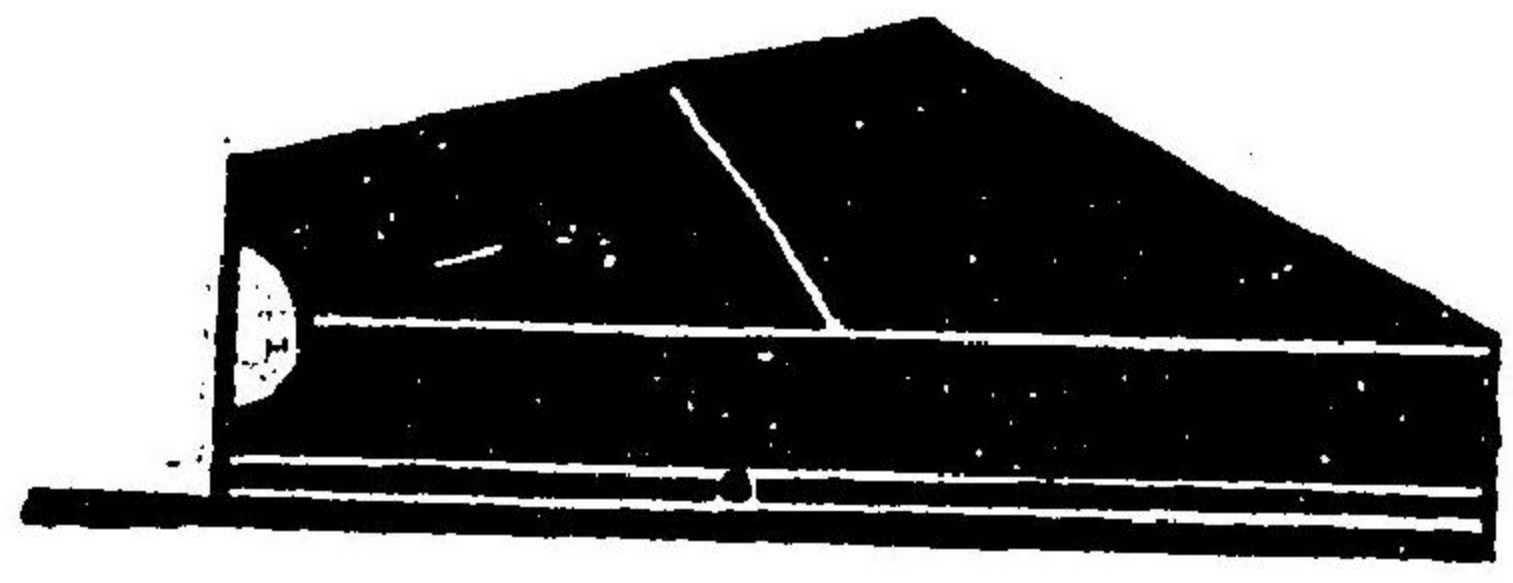
袴同上



數字ハ聯隊ノ  
號ヲ記ス



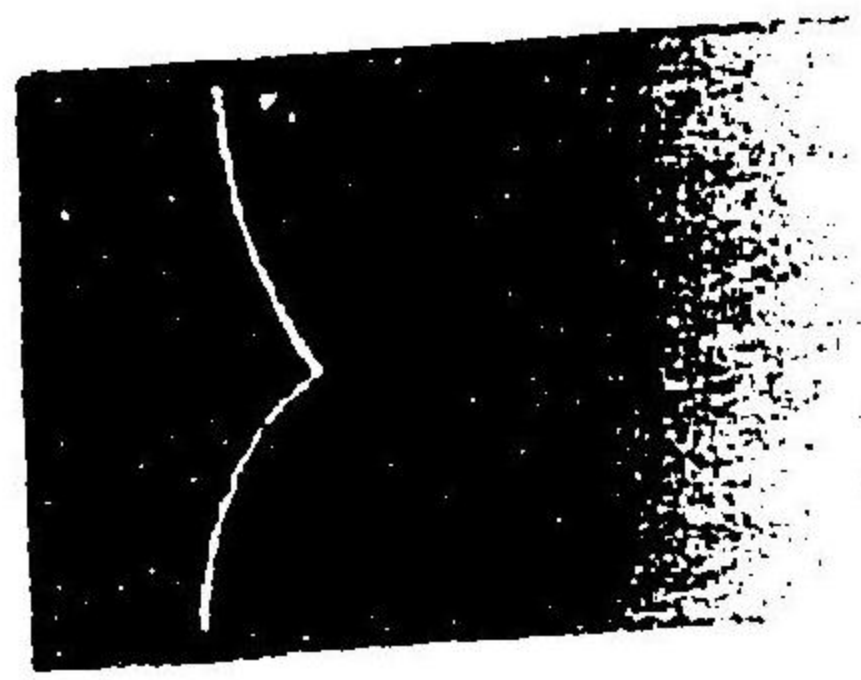
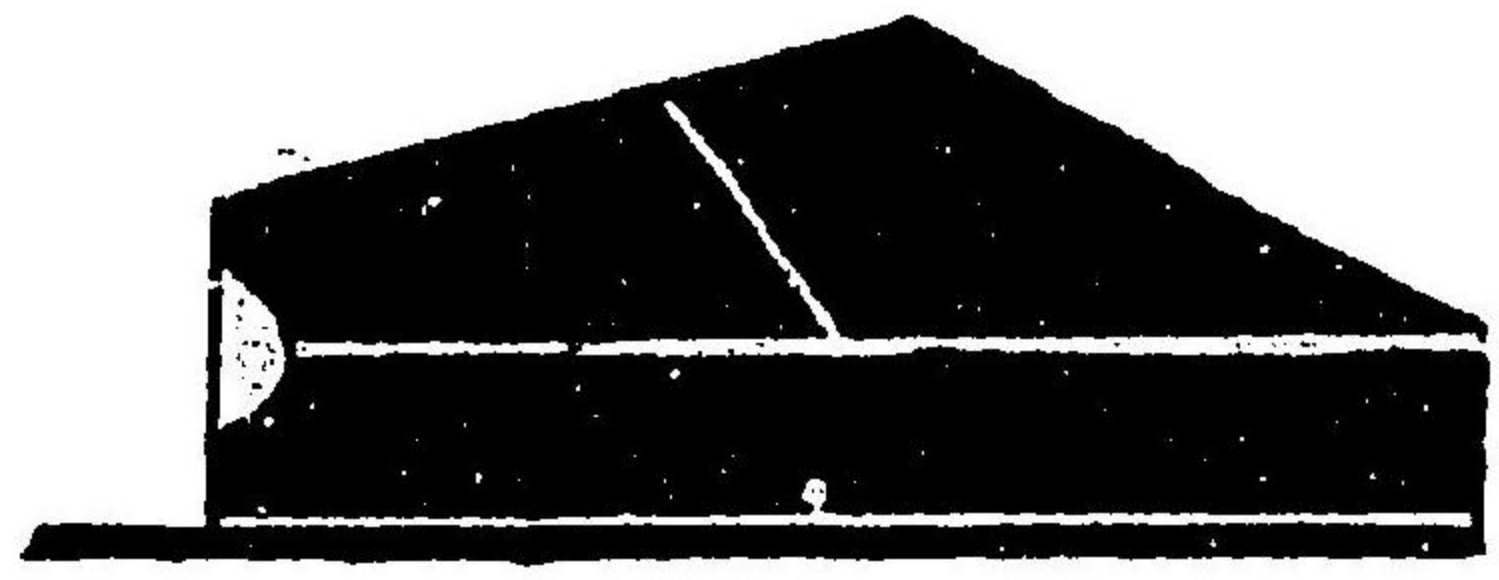
一等兵卒



ホタン袴

同上

二等兵卒



ホタン袴

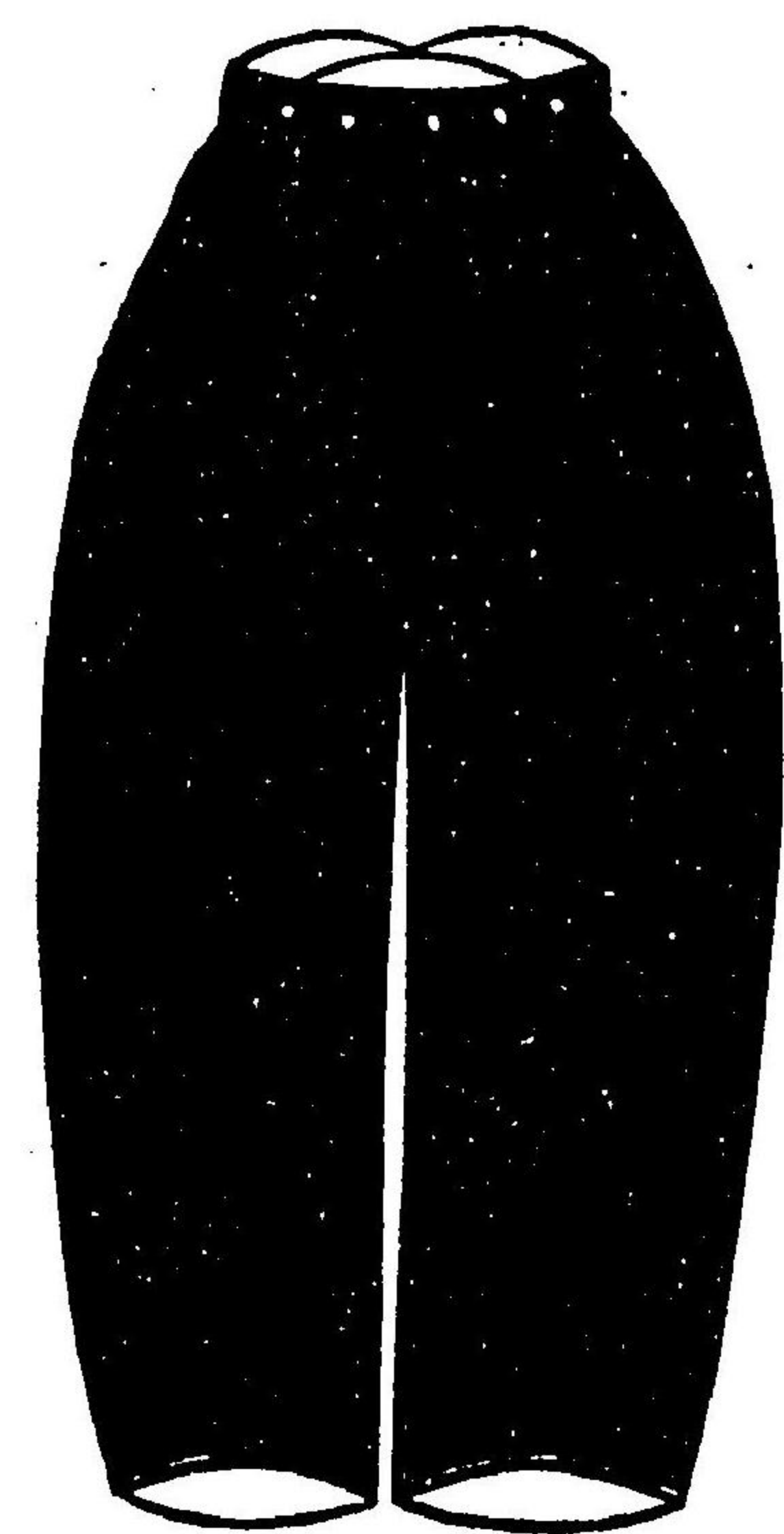
同上



大政官日誌明治三年九月十四日

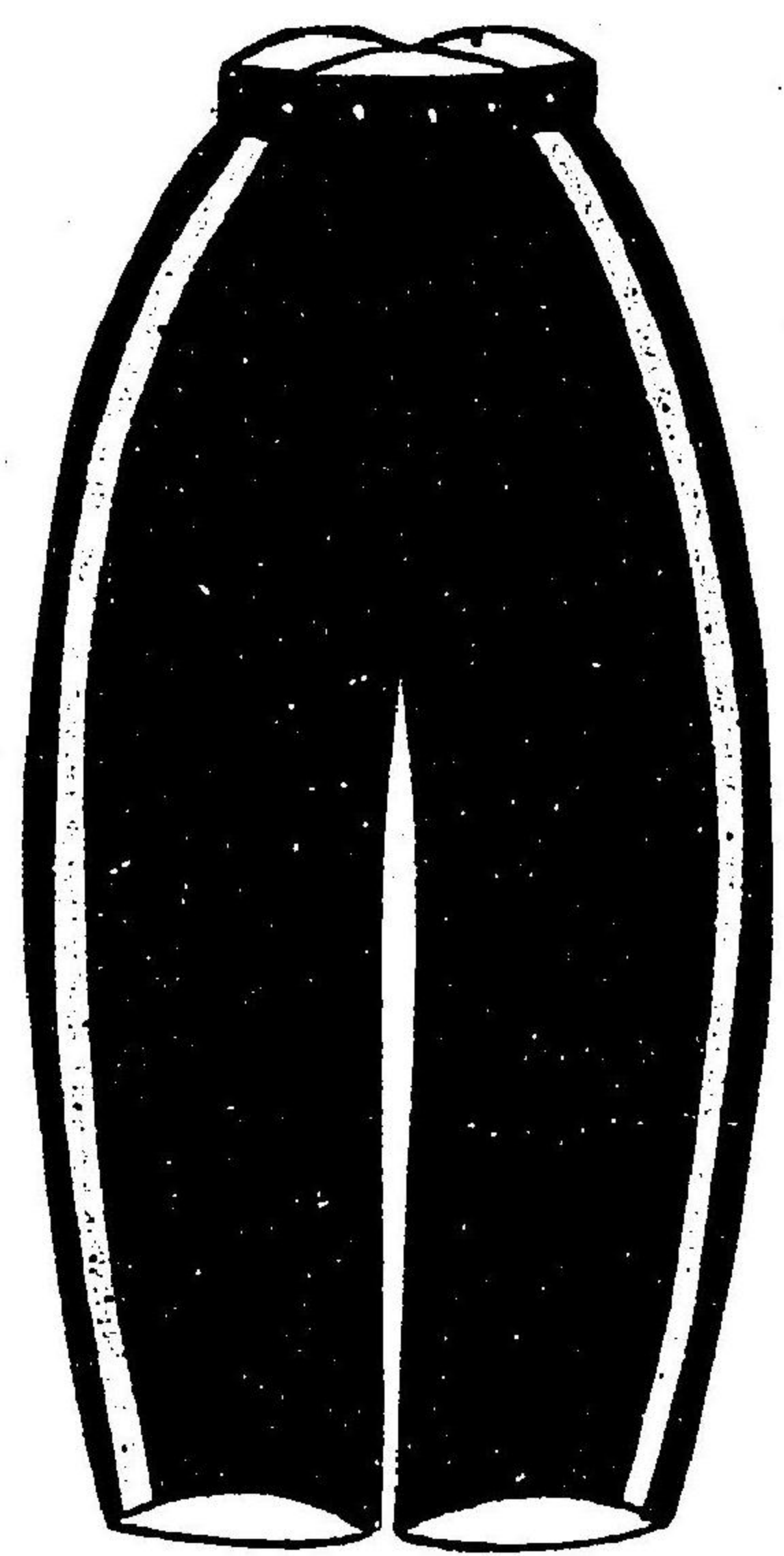
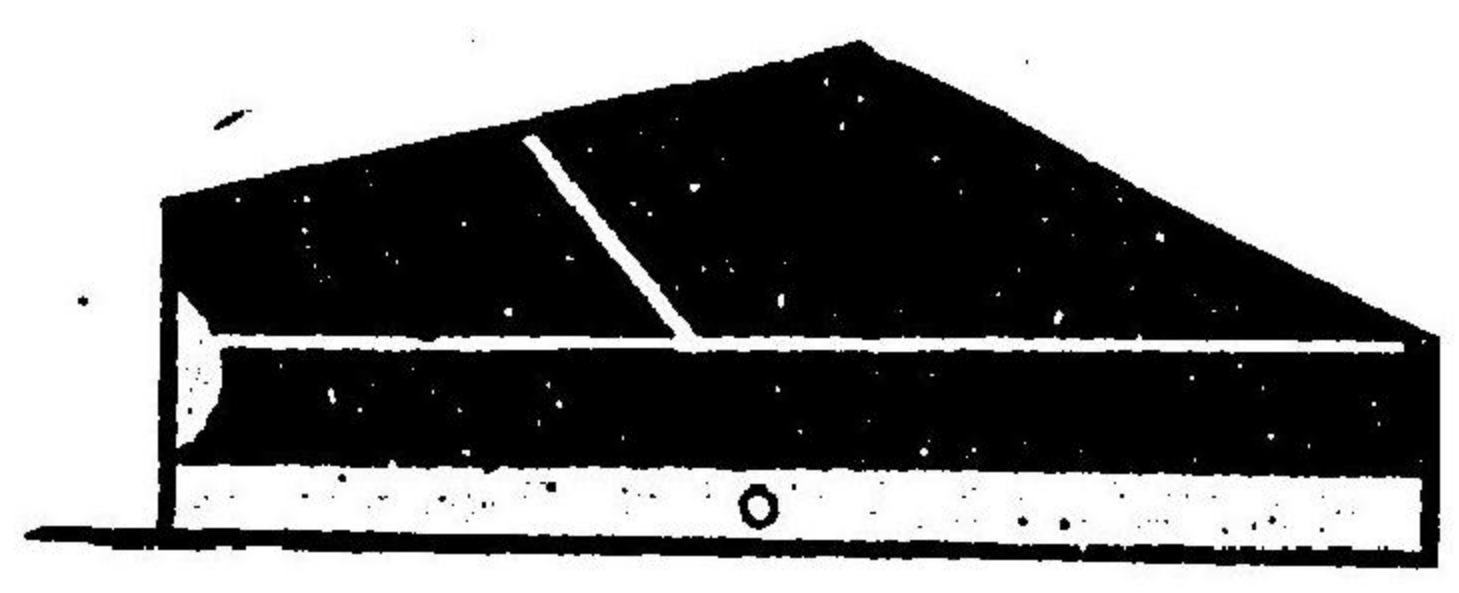
砲兵

上下共徽章ハ歩兵ニ同シ



騎兵

上下共徽章ハ歩兵ニ同シ



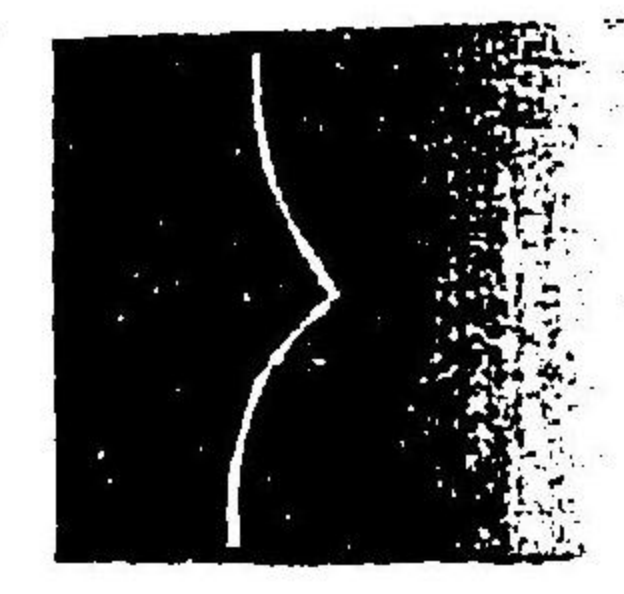
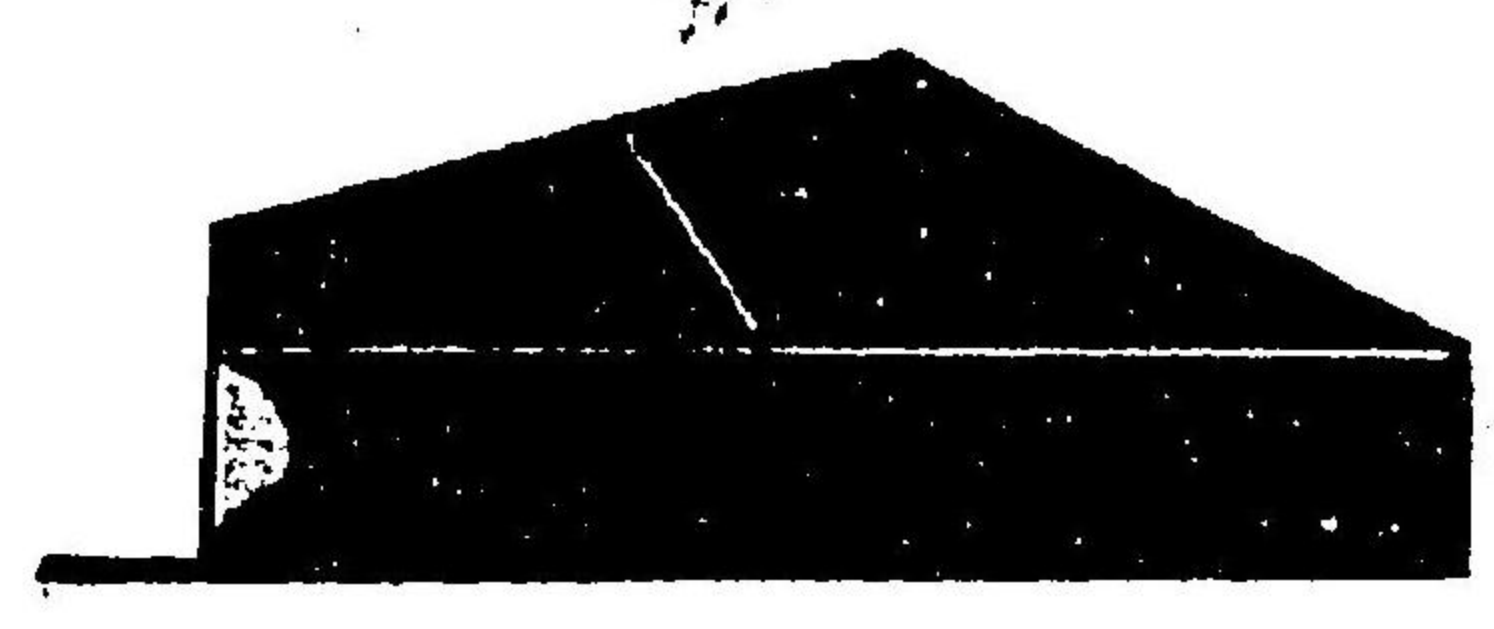
大政官日誌明治三年九月十四日



輕兵



生徒



袴

三兵其科ニ從ヒ色  
ヲ異ニス



大政官日誌明治三年第百四十三

正衣



略衣  
生徒以下  
曹長



大政官日誌明治三年第百四十三



官版

下許翻刻

御用御書物所

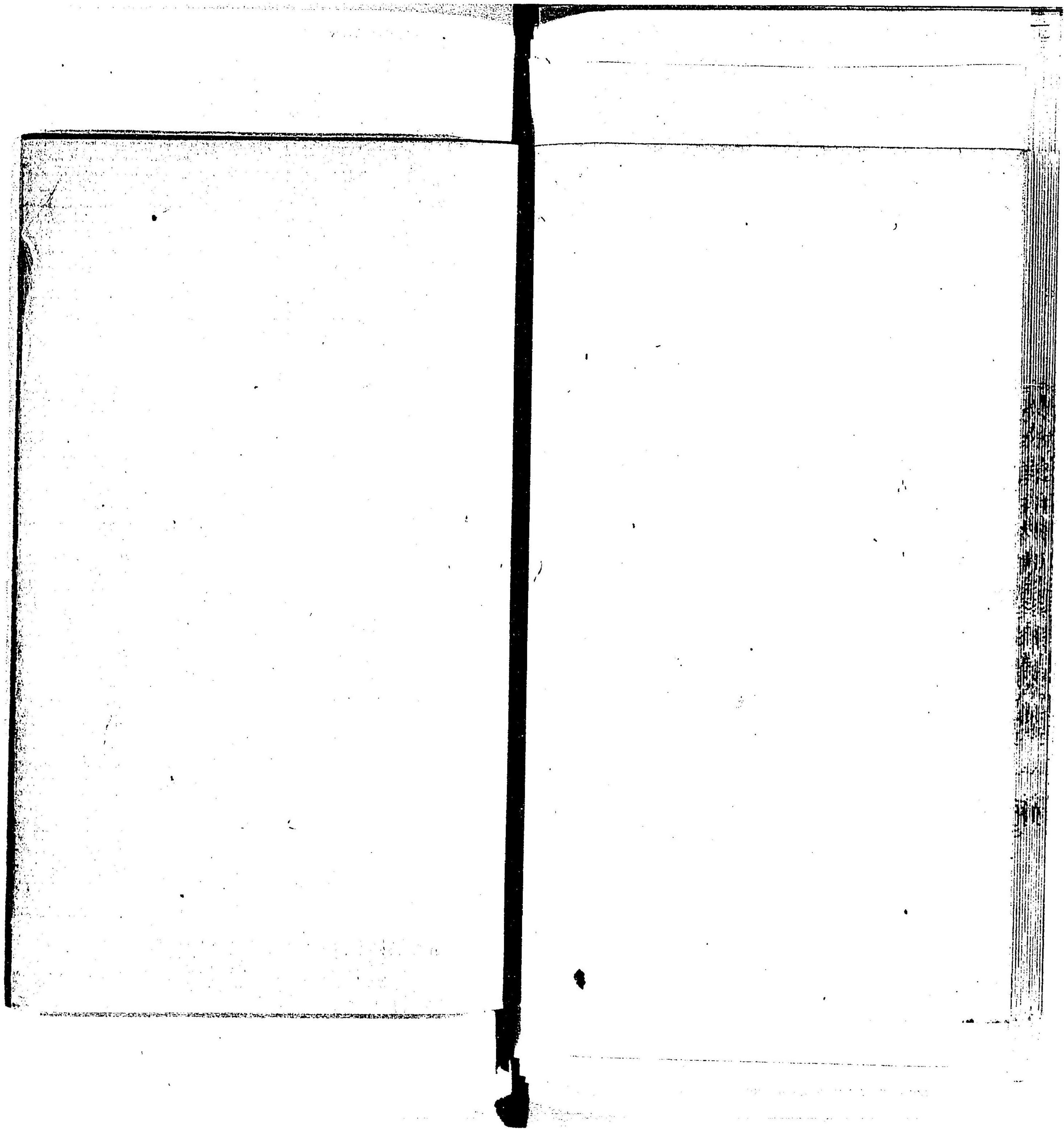
之神明前

和泉屋市兵衛

日本橋南町四丁目

須原屋茂兵衛







大政目録

110  
100  
162  
七〇

和書門  
甲二百七  
一類  
十二年三十一  
册度年函統



一在官署名、美利行、  
 一各局事務之編制、俄、  
 一海防局學規、  
 一愛華各埠規、  
 一官制、  
 一軍神祭、  
 一寺院、  
 一署、  
 一法、  
 一三

一粗、  
 一法、  
 一第

明治庚午第六十五号 十二月廿二日



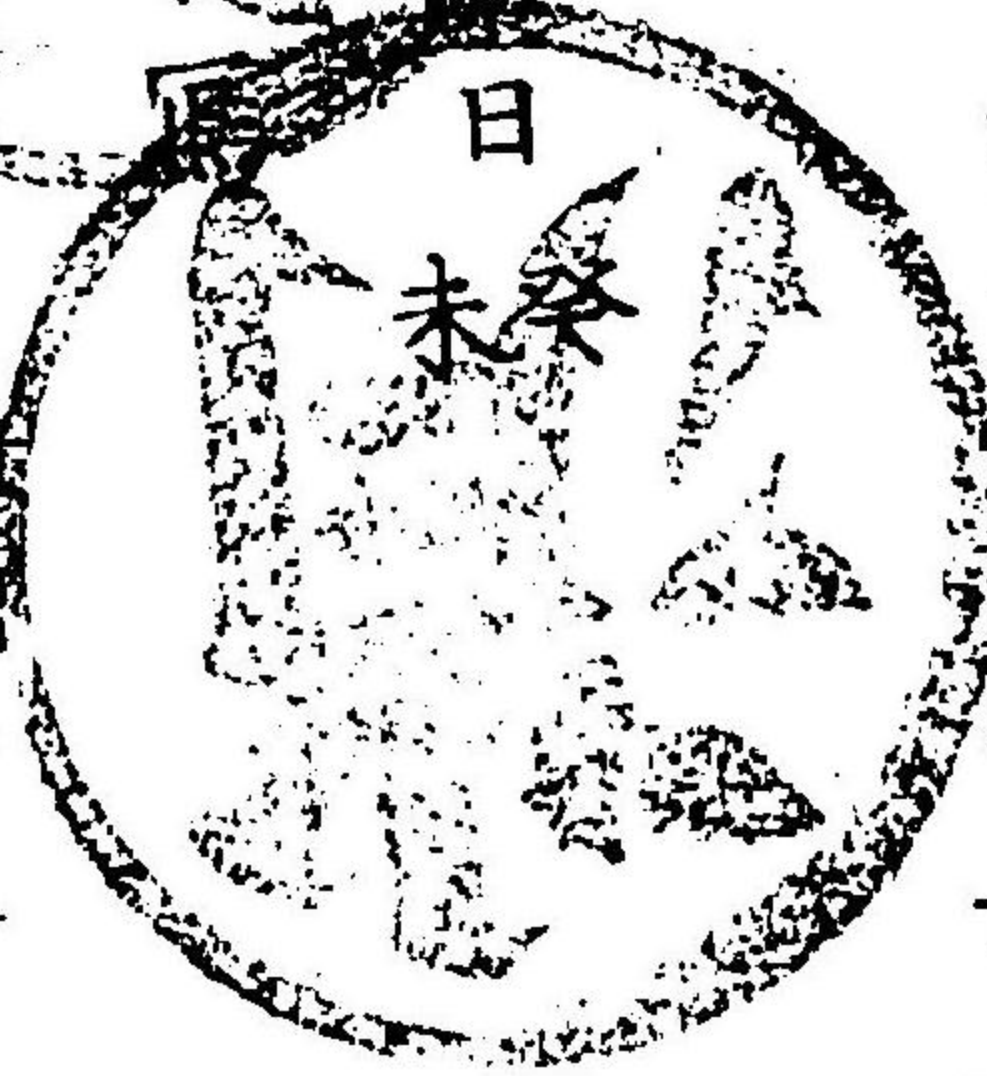
大政官誌



大政官日誌明治三年第六十五号日十二月二十二

十月廿

御布告

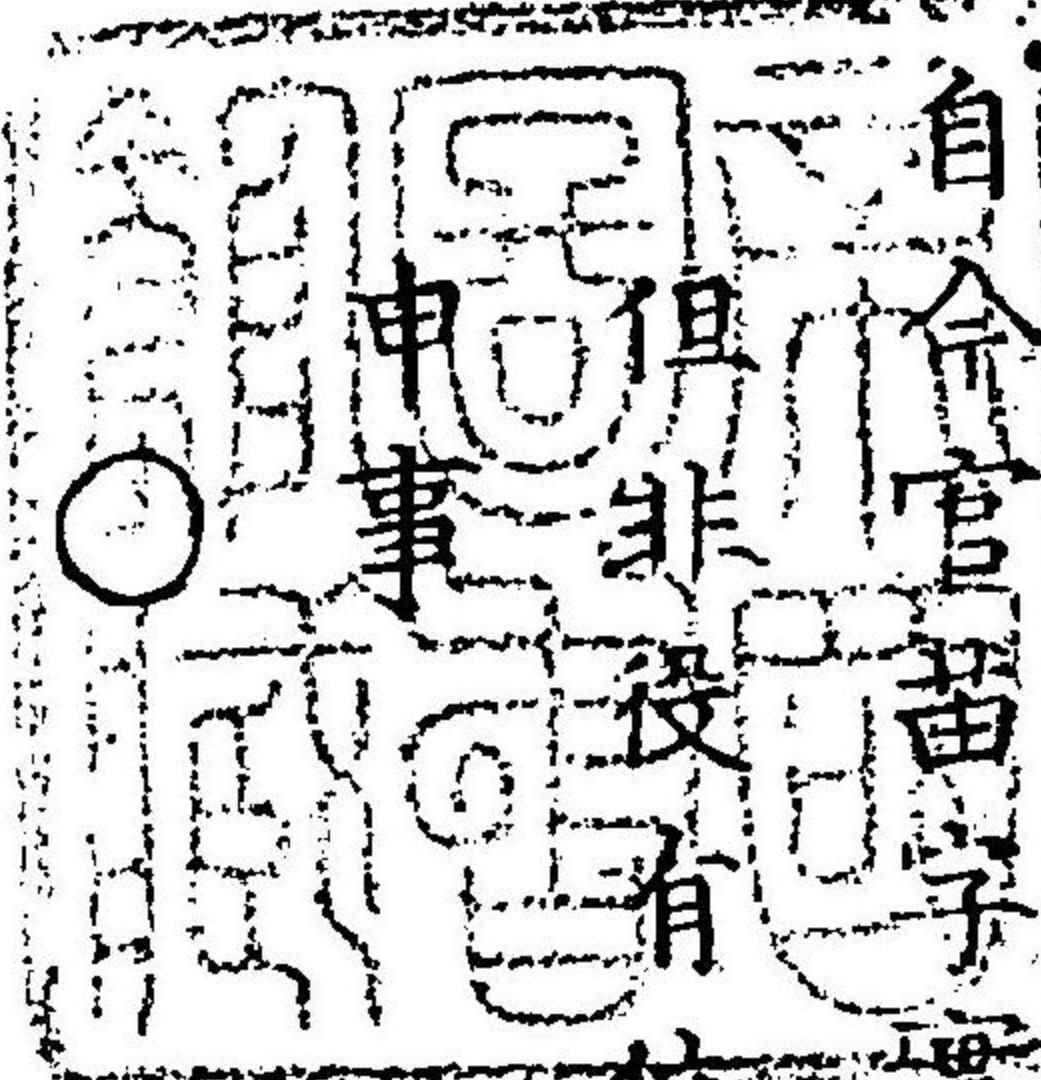


在官之輩名稱儀是迄苗字官相署之來候処

自合官苗字實名相署之可申事

但非役有位ノ輩同様位苗字實名相署之可

申事





越前國ニ本保縣ヲ被置候事

御沙汰書寫

大藏省

度量衡新製被仰付候ニ付テハ萬端工部省

打合可取計事

中御門從二位

依病再三辭職ノ儀乍御遺憾被聞食候今後

國事御諮詢ノ儀モ可有之候間此旨可相心得事

○

兵部省

各藩常備兵編制ノ儀別冊ノ通御沙汰相成

候間為心得相達候事

別冊

各藩常備兵ノ儀ハ總テ大隊ヲ以テ編制可致

大隊未滿ノ藩ハ中隊小隊ヲ以テ可編制事

但步兵三中隊以上ノ藩ハ大隊長并副官ヲ

置キ不苦事

兵隊官負上等士官ノ儀爾來左之通

大藏省御沙汰書寫



大隊長

右

少佐卜改稱ス

右撰舉之法追テ御規則被相定候得共從來ノ

分并當分之内於其藩撰舉藩廳ヨリ伺出 奏

聞ノ上被 仰付候事

中隊長

右

大尉卜改稱ス

副官

小隊長

右

中尉卜改稱ス

半隊長

右

少尉卜改稱ス

以上上等士官

右撰舉ノ御規則ハ追テ被相定候得共當分從



来ノ通藩廳ニテ撰舉致シ可届出事

曹長

權曹長

軍曹

以上下等士官

伍長

右四職者少佐ニテ撰舉藩廳へ可届出事

但下等士官進退黜陟ノ儀ハ藩廳取束置每

年二月八月兵部省へ可届出事

一砲兵ノ儀ハ一隊六門ヲ以テ編制可致最モ

歩兵二大隊ニ付一砲隊相備可申事

但歩兵二大隊以下ハ砲兵ノ備否便宜ニ

可任事

隊長

右

大尉ト改称ス

副官

分隊長

大政官日誌明治三年第廿三



右

中少尉ト改称ス

以上上等士官

右撰舉之御規則ハ追テ被相定候得共當今從來之通藩廳ニテ撰舉致シ可届出事

曹長

權曹長

軍曹

以上下等士官

佐長

右四職ハ少佐ヨリ撰舉藩廳へ可届出事

一萬石以上之藩々ニテ常備歩兵砲兵トモ編

隊致シ石高端今有之向ハ豫備兵ヲ制候欤

或ハ兵員ヲ廢シ候トモ可任便宜最モ其旨

兵部省へ可届置事

一月給之儀ハ先ツ藩々之適宜ニ可任事

一軍服之儀ハ製法共紐釦及ヒ帽前面之徽章

共別紙御定之通可相用事



一 帽子軍服地織質之儀、可為別紙之通最也  
俄ニ改製ニ不及爾後新製之分漸ヲ以テ改  
メ可申事別紙陸軍服第六十四号ニ出  
但士官兵卒服地合區別有之候得共即今  
之處適宜ニ可任事  
右之通ニ候條此旨相達候事

各通  
外務省  
大學

海外留學規則別冊ノ通御布令相成候間為心得相達候事

海外留學規則

一 海外留學生徒ハ都テ大學管轄ノ事

但大學ヨリ留學免狀并外務省ヨリ渡航免狀可相渡事

一 留學中諸般ノ事務ハ都テ辨務使ハ依頼ニ其指令ニ從フ可ニ且生徒ノ中人撰ノ上生



徒惣代ノ者一人或ハ幾人辨務使ヨリ可申  
付事

一留學生ハ尊卑ノ別ナク皇族ヨリ庶人ニ至  
ル迄都テ被差許候事

一留學ニ官撰ト私願トノ別アリ因テ其規則  
ヲ分ツテ之ヲ揭示スル如左

### 官選留學規則

一華族ハ太政官ニテ選舉大學生徒ハ大學ニ

テ選舉士庶人ハ其府藩縣ノ廳ニテ相選其  
姓名ヲ辨官へ差出許可ヲ可受事

但藩廳ノ選ニヨリテ可差遣生徒ハ大藩  
三人中藩二人小藩一人ト其員ヲ定ム尤  
小藩ハ暫ク其便宜ニ從フハ且藩々ノ  
都合ニヨリ申立次第定員外ヲモ可被差  
許事

一士庶人ノ内府藩縣學校并私塾等ニ在テ學  
力拔羣ノ者ハ直ニ大學ヨリ選舉候儀モ可



有之候事

一 選舉心得ノ事

生徒ヲ選舉スルニハ左ノ三件ヲ精細ニ檢査シテ其人ヲ注擬スヘシ

第一稟性誠實敏達ノ者ヲ選フヘシ

第二年齡十六歲以上廿五歲迄ニ限り選フヘシ

但非凡俊秀ノ者ハ此限ニアラス

第三和漢ノ古典史乘等ニ略涉リ且洋學モ

一 通り研究第一其在留國語學ニ達スル者ヲ選フヘシ

但非凡俊秀ノ者ハ洋文不解トイヘル時宜ニヨリテ之ヲ選フヘシ

一 留學學科ノ事

學科ハ其人材ニ依テ可命事モアリトイヘル通常當人ノ望ニ任セ可差許事

但普通學科成業ニ至ラントスル前其志ス所ノ專門學科ヲ雜務使ヘ可申立事



大正官報 明治三十三年第六十五頁  
一 年限并學費ノ事

留學年限ハ通常五年ト相定候事

學費ハ通常一ケ年 元ト定メ留學中一

切ノ諸費此内ニテ辨スヘシ尤往返旅費ハ

別ニ可給候事

但上程前為支度料 可賜事

右學費ハ每年九月中大學ニテ其管轄ヨリ

受取其十月コレヲ辨務使ノ許ヘ可差送事

一 上程并帰 朝ノ事

生徒上程前其地方ノ氏神ヘ參拜シ國恩報  
効ヲ祈念シ神酒ヲ拜戴シテ國體ヲ辱メザ  
ルノ誓願ヲ可立帰 朝ノ時亦告賽スベキ  
事

但東京ヨリ上程ノ者ハ神祇官ヘ出頭  
神殿ヘ參拜スベキ事

一 留學中心得ノ事

留學中第一言行ヲ慎ミ學業ヲ勉ムルヲ  
專一トシテ決シテ國體ヲ汚候様ノ所業有



之間敷萬一學中懶惰或ハ不行跡ノ間ハ  
有之者ハ直ニ之ヲ呼戻シ相當ノ答メ可申  
付事  
留學中拜借金ハ勿論外國人等ヨリ借財イ  
クシ候儀一切不相成候事

私願留學規則

一私願ノ者華族ハ直ニ太政官士庶人ハ府藩  
縣ハ願立候得ハ其所ニテ一應其稟性身體

年齢共學業ノ淺深等吟味ノ上差許スベシ  
檢査甚ク嚴トルヲ要セス且洋文不解者ト  
イヘ氏許可スベシ尤其管轄廳ヨリ直ニ大  
學ヘ達スベシ留學中ハ大學ノ管轄トナス  
ヲ以テ官選同様留學免狀可相渡且外務省  
ヨリモ渡航免狀可相渡候事

一年限ハ通常當人ノ願ニ任セ候事  
一學費旅費等私辦勿論ノ事  
但一ヶ年ハ凡六七百元以上ヲ費スニア



ラザレバ、留學為シ難キヲ以テ右ノ費ヲ辨スル一能ハザル者ハ許サズ且右ノ費ハ官選同様大學ニテ受取辨務使ノ許ヘ可差送事

一上程帰朝等ノ規則官選同様ノ事

一留學中心得亦官選同様ノ事

○  
一諸官負ノ内ニテ渡航諸學科研究可命者ハ年數ノ多少ニ不拘質問ノ名義ニシテ別ニ

規制アルベシ

一其外海陸軍生徒共一時游歴商法等ニテ罷越候者モ別ニ規制アルベシ  
右之通ニ候條此旨相達候事

膳所藩知事上表寫

今般藩制被仰出候ニ付朝旨ヲ体認シ改正仕候件々已ニ奉備聖聞候然ル処藩高十分ノ一ヲ以知事家祿ニ下賜セラレントノ



聖意ヲ奉戴シ 不肖自省テ頗ル不安トコ口  
ニ御座候仍テ十分一恩祿ノ内千五百石永久  
奉辞右殘高千貳拾九石餘ヲ以家祿ニ拜受仕  
度尤近來管地連年ノ凶歉ニテ藩債之レカ為  
ニ增益仕早急償却無覺束場合ニ立至實以奉  
恐入候因テ臣ノ鄙願 御聞届被成下候上ハ  
右藩狀モ有之上納ノ分藩内へ御下ケ被成下  
候ハ、通債償了ノ方畧モ從テ相立自ラ一藩  
ノ人心ニモ差響キ許多素餐ノ士卒ヲシテ漸

々歸農ノ路ニ嚮ハシメ候一端ニモ御座候間  
何卒右願之通 御裁擇被成下候様不堪懇願  
之至謹白

庚午十二月五日

本多膳所藩知事

辨官

御中

本多膳所藩知事

○  
家祿ノ内現米千五百石永久奉辞ノ趣神妙ニ  
被 思食願ノ通被 仰付候事



# 太政官日誌

明治庚午第六十六号

自十二月廿三日  
至廿四日



太政官日誌明治三年第六十六号自十一月廿四日三

○十二月廿三日甲

御布告寫

今般賣藥取締之儀大學東校所轄ニ被仰付  
別冊之通規則被相定候條府藩縣ニ於テ管内  
賣藥之者共ハ相達取締可致且從來之賣藥  
方書并ニ功能用法定價等詳細相記シ東校ハ  
可差出事



賣藥取締規則

- 一 賣藥類自今大學東校ニ於テ名實功否検査ノ上免狀ヲ與ヘ賣鬻ヲ許スベキ事
- 一 從來賣藥ニ 勅許御免等ノ字ヲ用ヒ又ハ神佛夢想家傳秘法杯ノ称ヲ用ヒ候儀自今一切禁止ノ事
- 一 新規賣藥發行致シ度者ハ藥方功能定價方日

何程等明細相記ニ東校へ願出免狀ヲ受ベキ事

- 一 拔羣有益ノ藥方又ハ製藥類新ニ發明スル者ハ七ヶ年ノ間當人ノ專賣ヲ許シ發明ノ賞トス七ヶ年ノ後ハ其藥方ヲ明細ニ記シ諸國一般ニ布告シ廣ク發行スルヲ許スベキ事
- 一 諸賣藥々品原價巨細ニ相糺ニ東校ニ於テ相當ノ定價ヲ極メ免狀へ記シ相渡候條定



價ノ外聊夕リ所増價ノ儀堅ク禁止ノ事

在官并有位ノ輩名称ノ儀自今官位苗字實名  
相用候様御達ニ相成候得共平日往復文書等  
ハ略式相用不苦候事

但同苗字同官位ノ者有之候得ハ實名相加  
ハ區別可致事

名古屋藩知事徳川慶勝  
高須藩知事松平義生 上表寫

臣慶勝 臣義生等無量ノ渥澤ヲ以テ乏ヲ知藩  
事ニ承ケ區々努力罷在候得共固ヨリ庸愚謏  
劣重任ニ難堪惶懼戰栗之至ニ御座候依之今  
般双方協議仕候処而藩合併臣義生事名古屋  
藩權知事被 命候様仕度左候ハ、同心戮力  
輔車相依俱ニ罅漏ヲ補ヒ冗費ヲ汰シ愈以  
朝意遵奉黽勉從事可仕此段奉仰願候宜御執  
奏可被成降候昧死以聞

庚午十二月廿二日

松平高須藩知事



德川名古屋藩知事

辨官

御中

御沙汰書寫

高須藩筆松平義生

事 類ノ通高須藩被廢名古屋藩合併被 仰付候

同 上

免本官

從五位松平義生

知事被免候ニ付テハ家祿如旧下賜候事

但家令以下人負姓名可届出候事

同 上

任名古屋藩權知事

名古屋藩知事徳川慶勝

類ノ通高須藩被廢其藩合併被 仰付候事

奈言正親三條實愛



改称嵯峨類ノ通被 聞食候事

○ 庶務正北代正臣

信州路土民動搖ニ付為取締被差遣候條臨機  
ノ取計可致猶林權大丞可申合事

○ 民部權大丞林友幸

信州路土民動搖ニ付為取締北代庶務正被差  
遣猶其方申合可取計旨 御沙汰相成候條為  
心得相達候事

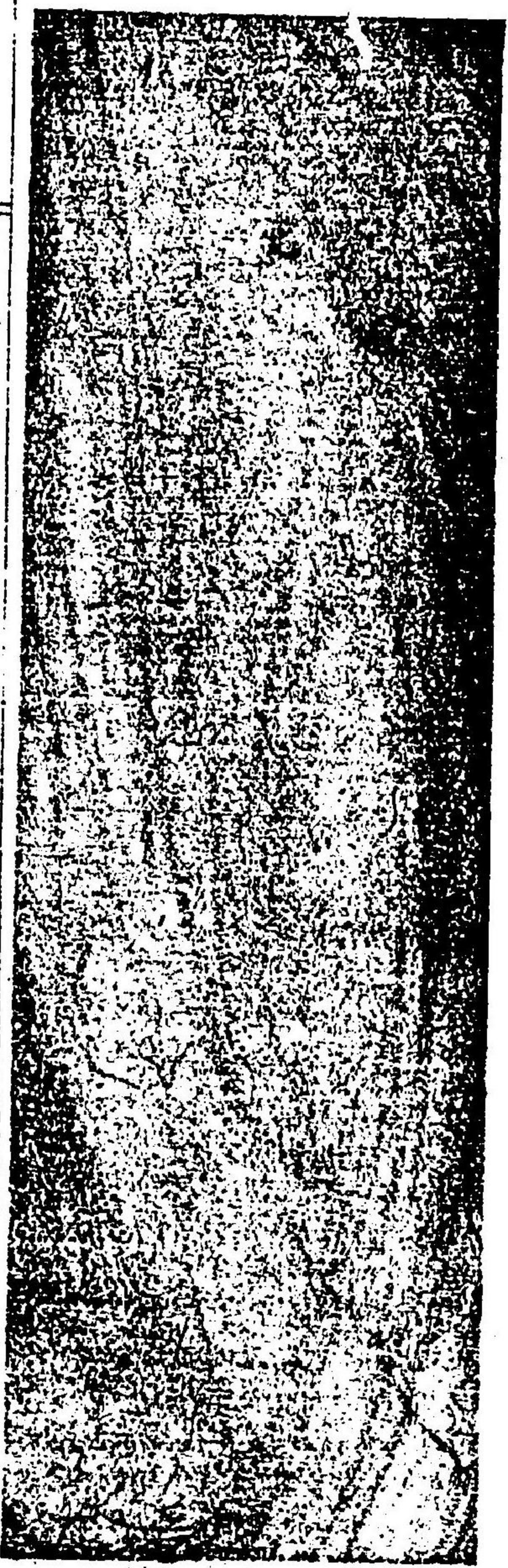
○ 各通 神 祇 官

兵 部 省

講武初ノ節自今軍神祭被止候事

○ 廿四日 乙酉

御沙汰書寫







兵部權少澤宣種

中野縣出張被

仰付候事

兵部省

○ 徵兵三中隊中野縣出張被

仰付候事

名古屋藩

松代藩

大垣藩

高田藩

松本藩

大政官日誌明治三年第六十六〇五



苗	龍	飯	小	飯	岩	高	高	上
木	岡	田	諸	山	村	遠	島	田
藩	藩	藩	藩	藩	藩	藩	藩	藩

清崎藩  
 推谷藩  
 須坂藩  
 岩村田藩  
 高富藩

今般中野縣管下小民沸騰縣廳二迫り加之各  
 所不穩ノ趣自然其機ニ衆之不逞ノ徒動搖暴  
 行候哉モ難計ニ付為鎮撫兵部省官負兵隊引  
 卒出張臨機ノ處置可致旨被 仰付候間時宜



ニヨリ出張先キニ於テ其藩々出兵申達候儀  
モ可有之候條此旨相心得嚴重手配リ候様  
御沙汰候事

○ 各通 民部太吉并徳春  
民部權宗福原友孝

御用有之中野縣へ出張被 仰付候事

○ 福井藩

北海道産物為取締其藩管内三國港へ先般開  
拓使官負出張候処自今被止候條此旨相達候

事

但今後取締方ノ儀ハ開拓使ヨリ可相達事

○ 各通 菊間藩 花房藩

先般村替上地被 仰付候為代地別紙仮高帳  
ノ通相渡候條宮谷縣ヨリ地所請取可申尤草  
高ニテ相渡候間追テ物成詰取調ノ上本帳引  
替可相渡事 別紙畧之

○ 西端藩



同文

○ 長 島 藩

同文 宮谷縣ヲ度會縣ニ作ル

○ 大 網 藩

先般御用上地并旧幕府中武州埼玉郡元領分ノ内上地ノ分共為代地別紙仮高帳ノ通相渡

候条以下同文

御布告寫

今般寺院寮被置追々御改正筋被 仰出候條 於各管廳區々ノ處置致問敷事

但無祿無檀ノ寺院合併等自今本寺法類寺 檀共故障有無詳細相糺ニ調へ書ヲ以テ可

伺出事

○

諸官員ヲ始メ官華族士族卒ニ至ル迄召抱人 身元取糺候ハ勿論請人證書無之召抱候儀不 相成候事



但厄介人指置候節モ同様可相心得候尤當  
今召抱并厄介共人數姓名書記管轄所へ可  
届出候事

○ 農工商ノ輩許可無之猥ニ帶刀致シ候者有之  
趣以ノ外ノ事ニ候條地方官ニ於テ此度取締  
可致候事

○ 守山藩松川藩ト改称候事

○ 諸技藝師家私塾相開候向キ生徒入塾ノ節身  
元取糾シ地方官添書無之者入塾差許候儀不  
相成候事

但塾生増減明細書記シ月末地方官へ可届  
出候事

○ 諸技藝師家私塾相開候者其地方官ノ許可ヲ  
可受候事



府藩縣へ御布告寫

諸技藝師家私塾ノ儀ニ付別紙兩通ノ通り御  
達相成候條其旨相心得今後管轄中ノ者共各  
地方師家へ入塾ノ節ハ其為人ヲ糾シ添書可  
差遣候事

明治庚午第六十七号

自十一月廿四日  
至廿八日

# 太政官日誌



太政官日誌明治三年第六十七号自廿八日至廿四日

○十二月廿四日酉

御布告寫

三府并開港場取締心得

一地方警備之儀ハ諸民安堵營業致シ候様ト  
ノ御旨趣ニ候間深ク御趣意ヲ奉體シ無怠  
惰嚴重取締可致候事

二持場中其地方之規則ニ從ヒ晝夜無間断見  
廻リ火附盜賊貨幣贋造等ノ類ハ勿論強談



暴行總テ諸民ノ妨害トナルベキ所業ニ及  
ビ候者ハ見聞次第速ニ召捕ヘ其地方官廳  
ヘ可届出候事

一 胡乱ノ者召捕ヘ候節ハ一應聞糺シ疑敷者  
ハ速ニ其地方官廳ヘ可届出候事

一 逮捕ノ節手餘リ候者有之節ハ其場合相應  
之手配ヲ以テ取押ヘ可申候事

一 街上拔刀スル等狂悖ノ所業ニ及ビ候者有  
之節ハ直ニ逮捕可致ハ勿論若逃去候ハ

迅速前後左右ノ各區ヘ相通シ其地方官廳  
ヘモ相届無抜目手配リ可致候事

但 近傍大小ノ各區響應ノ方法平素打合  
セ置緩急互ニ相援可申事

一 乱妨人等召捕候節ハ其次第ニヨリ御褒美  
可被下萬一手疵ヲ負ヒ或ハ死亡ニモ立至  
リ候ハ、療養埋葬家族救助料等可被下候  
事

但時宜ニヨリ其所ニ於テ他ヨリカヲ扶

又西暦... 言月... 三全... 表... 三... 一



ケ候者有之節ハ本文同様ノ事

一持場中無籍ノ者有之候テハ取締ノ妨碍ニ  
相成候間平常心掛見聞次第其地方官廳へ  
可届出候事

一棄子又ハ途中ニ於テ不慮ノ怪我人急病人  
并行倒レ溺死人等有之節ハ見付次第懇ニ  
手當致置速ニ其地方官廳へ可届出候事  
一出火ノ節ハ第一盜賊ヲ見糺シ燒家荷運ビ  
ノ障害ヲ除キ路傍ノ人ヲ拂ヒ消防便利相

成候様差配可致候事

一夜五ツ時後無提灯ニテ通行ノ者ハ取糺シ  
怪敷躰有之候ハッ差止置其地方官廳へ可  
届出候事

一落シ物見付候ハッ拾取速ニ其地方官廳へ  
可届出候事

一路傍并川筋へ塵芥穢物等取捨候ヲ糺シ其  
他総テ路街ノ障碍ト可相成儀ハ其地方官  
廳へ可申出候事



一外國人通行ノ節自然不都合ノ儀有之候テ  
ハ御威信ニモ關係候儀ニ付持場中無手扱  
取締可致候事

一持場中ニ於テ馬車ヲ馳セ馬ヲ飛セ路人ヲ  
傷害候者有之節ハ入馬共取押ヘ其地方官  
廳ヘ可届出候事

一角力芝居其外羣集ノ場所ハ不取締ノ儀無  
之様別テ心ヲ用ヒ可申事

一徒黨強訴ノ企又ハ囚捕ヲ脱シ候者潜匿等

ノ儀間込候ハ探索ノ上其地方官廳ヘ可  
届出候事

一地方警備ノ總長ハ勿論其各區ノ伍長ハ時  
時巡邏シテ勤怠ヲ監督シ褒貶可致候且附  
屬ニ至ル迄賄賂ヲ受ケ或ハ尋常ノ訴訟等  
ニ關係ノ儀一切嚴禁ノ事

右之條々堅相守可申候尤取締場所人負其時  
刻刻等之儀ハ其地方之便宜ヲ以テ精密規則  
可相立候事



添書

三府共開港場取締心得別紙之通り御定相成候條此旨相達候事

○

三府共開港場取締心得別紙之通御達相成候ニ付テハ藩縣ニ於テモ右ニ准シ管内相應之取締可致候事  
別紙前同文

○

近時粗暴ノ徒徃々大言縦行ヲ以テ自ラ是トシ亂酔氣ヲ使ヒ街上放歌動モスレハ拔刀シテ路人ヲ恐嚇シ獸畜ヲ斬殺スル等狂悖ノ所業尠ナカラス衆庶保護ノ御趣意ニ背キ以ノ外ノ事ニ候条向後右様ノ所業於有之ハ其罪ノ輕重ニ随ヒ此度可被及御處置旨被仰出候事



別紙ノ通被 仰出候条府藩縣貫属末々ニ至  
迄御趣意貫徹候様萬々相示可申候萬一心得  
違ノ者於有之ハ嚴重處置可致候此旨相違候  
事

○廿五日 丙戌

孝明天皇御祭典三條右大臣為御代拜神祇官ハ參向

御布告寫

諸寺院官位住職等諸願執奏無之分ハ直ニ辨

官ハ可差出旨御違ニ相成候處自今總テ各其  
管轄地方官廳ハ為差出其官廳ヨリ辨官ハ可  
差出事

開港場ハ御違書寫

開港場居住商人外國人ト諸品賣買之儀ニ付  
違約出来管廳ハ訴ハ出候者共多分口上引合  
ノミニテ約定證據無之畢竟言語不通約定引  
合方不行届故違約相成候儀ト相聞候間自今

大政官月詔明治三年五月二十七日

大政官月詔明治三年五月二十七日



必ス約定證書取替七候様商人共へ申渡尚外國人へモ同様無證據之約定不致様可相達事

御沙汰書寫

熊本藩

長崎縣管轄肥後國八代郡五ヶ莊之儀別紙高帳之通其藩管轄被仰付候條同縣ヨリ地所受取縣並取計可申尤高帳ハ追テ本帳引替可相渡事

○

館林藩

其藩支配地羽前國村山郡先般御用上地共村替被仰付候代地之内へ猶又別紙高帳之通相渡候條岩鼻縣ヨリ地所請取可申尤草高ニテ相渡候條追テ物成詰取調之上本帳引替可相渡事

○

村松藩

其藩士吉田庫吉儀先達テ召捕者之節手廻ヲ受テ終ニ落命候段憫然之事ニ候依之為祭案



料別紙目錄之通被下候間此旨可相達事 目錄  
金百兩

○廿六日 丁亥

御布告寫

去巳年為替會社ニ於テ發行之銀三匁七分五厘預リ手形當午十二月限リ引替可致段大藏省ヨリ相達置候處遠在散布之分自然引替殘リモ有之哉ニ付殘手形引替之儀來未三月中

迄延期候條東京元大阪町為替會社へ可差出事

但右手形當年限リ通用停止之事

○今般本寺本山へ別紙之通 御沙汰相成候條各管轄之諸寺院へ不洩様可相達候事

別紙



近世寺院之宗規日ニ紊亂シテ本寺本山ト唱  
フルモノ或ハ積徳持戒之念慮ナク門地尊大  
ニ押移リ隨テ未泐之僧侶ニ至リ糊口安逸ヲ  
貪ルノミナラス甚シキハ政教ヲ害スルノ徒  
有之趣今般寺院寮設ケラレ宗規僧風ヲ御釐  
正相成候奈今後銘々自及僧律ヲ守リ文明維  
新之御主意ヲ奉體可致肯被 仰出候事

御沙汰書寫

京 都 府

其管内神祇官直支配神社別紙箇所之向願伺  
届等は迄京都出張神祇官へ差出候處自今辨  
官名宛ヲ以其府へ為差出其府ヨリ辨官へ可  
相廻候事

別紙

神祇官直支配神社

加茂  
上下

石清水

八坂

北野

松尾

大原野

大坂府 御沙汰書寫 卷之三十一



吉田

平野

稻荷

梅宮

貴布祢

○

奈良縣

同文

別紙

神祇官直支配神社

春日

三輪

大和

廣瀨

龍田

石上

○

大阪府

其管内神祇官直支配住吉神社之儀願伺届等  
以下京都府同文

○

兵庫縣

同文住吉ヲ廣田ニ作ル

○

大津縣

同文住吉ヲ日吉ニ作ル

○

和歌山藩

同文住吉神社ヲ日前國懸熊野三山ニ作ル



龜山藩知事石川成之上表寫

臣成之先般版籍奉還之儀被為 聞食屆候上  
更ニ為家祿藩高十分一下賜無涯之 聖恩難  
有仕合奉存候以來藩制改革士族卒祿米削減  
之折柄如此多分之高祿自家用度ニ拜受仕候  
儀ハ實以恐懼之至ニ付家祿之内三千俵藩廳  
ハ差上聊窮民撫育凶荒救恤之一助ニ供度微  
志ニ御座候此段宜御採用被成下候様偏奉懇  
願候恐惶頓首

庚午十二月廿日

龜山藩知事石川成之

辨官

御中

御附紙

書面申立之趣尤之儀ニ付願之通被 仰付候  
事

泉藩知事本多忠伸上表寫

公辭諸費并窮民撫恤等兼々貧藩之儀行届兼



候間私家祿四分ノ一官廳へ差向度此段宜御  
執奏奉願候以上

庚午十二月廿三日

泉藩知事本多忠伸

辨官

御中

御附紙

同上

明治庚午第六十八号 追録

# 太政官日誌



太政官日誌明治三年第六十八号  
追録十二月廿三日

○十二月廿三日 申乙

宮内省代鎮魂祭次第

申刺神殿御装束奉仕  
宮内權大録以下奉仕

先建御玉木  
物忌祝奉仕

次彈正臺官負着齋殿北西假幄坐

次神祇官官負着齋殿北假幄坐

次神樂人着其西之假幄坐



次太政官官負着齋殿南假幄坐

次宮內省官負着其西之假幄坐

次諸省卿輔着其西之假幄坐

次伯以下着被幄坐

次忌部代進軾讀被詞訖執神枝被

次伯以下有手水之儀省掌後之

次伯昇神殿脂神祇官掌取燭前行

次神降二座

掛卷母恐支神祇官尔坐須八柱大神此神

籬尔降利坐世止恐美恐母美白須

掛卷母恐支大直神此神籬尔降利坐世止恐

美恐母美白須

次伯昇齋殿着腋坐脂燭從者如前

次物忌以下着坐

次奏阿知女曲

次供八代物

太刀 弓矢 鈴 佐奈伎

繩 木綿 麻 神琴



其儀物忌祝等相傳奉供 神前

此間奏神樂

次供神饌 二座

其儀如供八代物式

此間奏神樂歌

次伯移着糸結坐

次祝進幣於伯

次伯再拜

物忌以下  
乍坐應之

次伯授幣於祝祝取之奉 神前

次伯讀祭文

物忌以下  
面伏

祭文

掛卷

毛 恐 支

神產日神高御產日神玉積產日

神生產日神足產日神大宮賣神御食津神事

代主神及大直神乃大前尔從一位行神祇伯

藤原朝臣忠能恐美 恐 美 白 左 挂 卷 母 恐 支 櫃

原宮尔天下知食志天皇命乃大御代尔宇

麻志麻遲命乃奉出世天津御宝乃美豆乃十

種乃神寶乎以豆御鎮魂乃祭乎始給比宮事

大正... 志月... 三



乃隨尔其我例尔習比其我事乎治給布止  
 皇神等乃大御前尔諸乃神事奉仕且大御魂  
 布理奉里齋奉利給布如此齋給布故尔天  
 皇命乃大御体波千代尔五百代尔堅磐尔常  
 磐尔患賜布事無久惱賜布事無久白玉乃大  
 御白髮坐志赤玉乃御阿加良毘坐志弥乎知  
 尔弥若叡尔今榮坐給止幣奉留物波御酒波甕  
 上高知甕腹滿並且大海原尔住物波鱧廣物  
 鱧狹物奥津藻菜邊津藻菜海川山野乃種種

乃御饌物乎禮代止置足且波志慎敬比恐美恐  
 母美乞祈白須事乎高高尔聞食止世鹿自物膝折  
 伏世鷄自物頭根衝拔且恐美恐母美白須  
 辞别且白左皇太后皇后乃二所乃宮乎專  
 同状尔乞祈申事乎高高尔聞食且守利幸幣  
 給止幣恐美恐母美白須  
 次御玉緒渡御少錄取脂燭前祝執柿枝警蹕  
 次物忌取出御玉緒管奉安齋場所机上  
 此間伯以下面伏



次伯以下拍八開手四段每八段

次御巫進昇宇氣舟執鉞衝宇氣三十反

此間奏神樂歌奏訖垂齋殿後幔次垂前幔祝  
二人後之

次伯奉仕系結

宇氣十反

此間奏神樂歌訖褰前幔祝後之

次物忌取柳筥進齋場所奉納 御衣進 神前

振動御巫衝宇氣如初

此間奏神樂歌

次進齋場所奉納 御玉緒於本筥

次 御玉緒 入御

次 大宮 御玉緒 渡御同上

次奉安 御玉緒於齋場所机上面伏

次御巫昇宇氣舟執鉞衝宇氣如初

此間神樂歌了垂幔同上

次伯奉仕 大宮系結宇氣十反

次物忌取柳筥進齋場所奉納 御衣進 神前



振動御巫衝宇氣同上神樂同上

次進齋場所奉納 御玉緒於本宮

次 大宮 御玉緒 入御同上

伯以下白地起座

次 中宮 御玉緒 渡御進齋場所奉納如初御

次伯復脇坐訖賽後慢祝後

次大直日歌

次伯再拝物忌以下下坐應之

次倭儂

次史生献盃於伯以下三獻今度

次伯以下拍八開手如初

次 中宮 御玉緒 入御

次祝撤 神前幣授史生

次撤神饌運送如初

此間奏神樂歌

次撤八代物如初

此間奏神樂早歌

次伯一揖起座



次昇 神殿

次神昇 二座

掛卷 母恐 支神祇官 尔坐 須 八柱大神本 乃

御坐 尔歸利 鎮坐 止世 恐美 恐母 白須

掛卷 母恐 支 大直神本 乃御坐 尔歸利 鎮坐

止世 恐美 恐母 白須

次物忌 以下一揖起座

次御巫歌人起座

次伯着直會殿 以下今度畧之

次物忌 以下着坐

次有神饌直會三獻之儀

次伯以下起座 为首為先

畢

神饌之品

飯 酒 餅 野鳥

水鳥 海魚 川魚 野菜

時菓 海菜 海菜 水



塩

以上十三品 大直神之料

飯

酒

餅

海魚

川魚

野菜

海菜

水

塩

以上九品 八神之料

○廿四日 酉丙

新嘗祭次第

正廳御裝束奉仕

先辨參神祇官辨備諸事

申刺神祇官々員太政官々員着南舍代座

太政官々員座東一二三四間以幔為隔大臣

一間納言參議二間東上辨三間東上史官掌

四間南上折東各簀薦上敷薄帖其西以一二間

為神祇官々員座東上坐二行各簀薦上敷載

大臣坐前豫敷載

大政官... 請... 三年... 第六... 七

大政官... 請... 三年... 第六... 七



東假幄為神祇官判任座

東北假幄為勅任官坐

次大臣召辨問供物具否辨申具由

此間神祇副祐兩三輩到於幔門外洗手神祇官掌

之役昇正廳東階神祇大史權大史等兩三輩候

御棚下

次時守申時

次大臣納言參議辨史官掌起座下薦為先到便宜所

解劍纏日蔭蔓於冠巾子着小忌官掌役之

先大臣以下到於幔門外洗手參進御棚下神祇

大史取打拂箱進大臣大臣取之昇東階跪幌外

授神祇副祐直降階列立殿前

次神祇大史取坂枕進納言參議納言參議授祐

如大臣

次辨史辨二人昇短疊長疊授祐亦如坂枕了列

立殿前立定各出幔門復本座不脫小忌

次縫司供寢具

先是內侍縫司經內々之路自御後進正廳采



女之女官進拍殿代

次神饌行列稱警經土渡廊昇南階供進

次供神饌

此間奏神樂歌先是神樂人參候

次神祇大副讀祝詞

祝詞

高天原爾神留坐須皇親神漏伎神漏弥乃命

以豆天社國社止敷坐留皇神等乃大前尔

恐美母美白左今年十一月乃下卯日尔天津

御食乃長御食止稱奉留天皇乃新嘗乃祭

尔皇神等相宇豆乃比奉豆堅石尔常石尔

齋奉利茂御代尔幸幣奉尔依豆千秋五百秋

尔平久安久聞食尔天皇乃宇豆乃大御饗

乎捧奉豆稱辭竟奉尔高尔聞食止恐美恐

母美白須

次伯以下拜礼

次小忌拜礼

次勅任官拜礼



次撤神饌

次撤寢具

內侍縫司米女內々退入此間大臣以下有白

地起座之儀供曉神饌之前更復座

次時守申時

此間內侍縫司米女參進如初

次縫司供寢具

次神饌行列稱警

次供神饌

此間奏神樂歌

次祝詞如宵

次撤神饌

次撤寢具

內侍縫司米女退出此間神祇祐三人進神殿

大史權大史兩三輩候御棚下洗手如宵

次大臣以下起座洗手入幔門列立如初立定昇

殿進幌外神祇副祐撤打拂箱授大臣坂枕授納

言參議短疊長疊授辨及史各取之授神祇大史



復列大史置之於御棚各出幔門到便宜所脫小  
忌退出

次伯以下退出

神饌之品

白酒 干鯛

黑酒

鯉節

米衆御粥

干鯨

鯛

棗 鮎

搗栗

烏賊

生栗 蛇

干柿

若布

海松

明治庚午第六十九号追録

# 太政官日誌



太政官日誌明治三年第六十九号 追録

○閏十月廿九日 辛卯

大宮 大宮駅 氷川神社 御参拜トシテ 行幸卯ノ半  
刺 御發輦御道筋坂下御門ヨリ和田倉御門神  
田橋 御門通り相生橋神田社前通り本郷巢鴨  
御小憇板橋 御晝志村 御小憇戸田川 御野  
立 蕨駅 御小憇浦和駅 御着輦同所 御一泊  
行列



口付  
間島浦和縣知事 騎馬 帶刀 同 小者 傘

帶刀 同 小者

佐野巡察屬 小者 中島少巡察 同

前衛一大隊

赤木巡察屬 小者 秦少巡察 同

口付 九條彈正尹 騎馬 帶刀 同 同 小者 小者 傘  
口付 佐竹官掌 小者  
山下官掌 小者

木本主記 小者 井上樵少史 同 口付 作間樵大史 騎馬 帶刀 帶刀 小者