

早見
早分
掌中の宝

101870-000-3

特53-447

掌中の宝

高田仙太郎

M28

EAE-0559



特
4



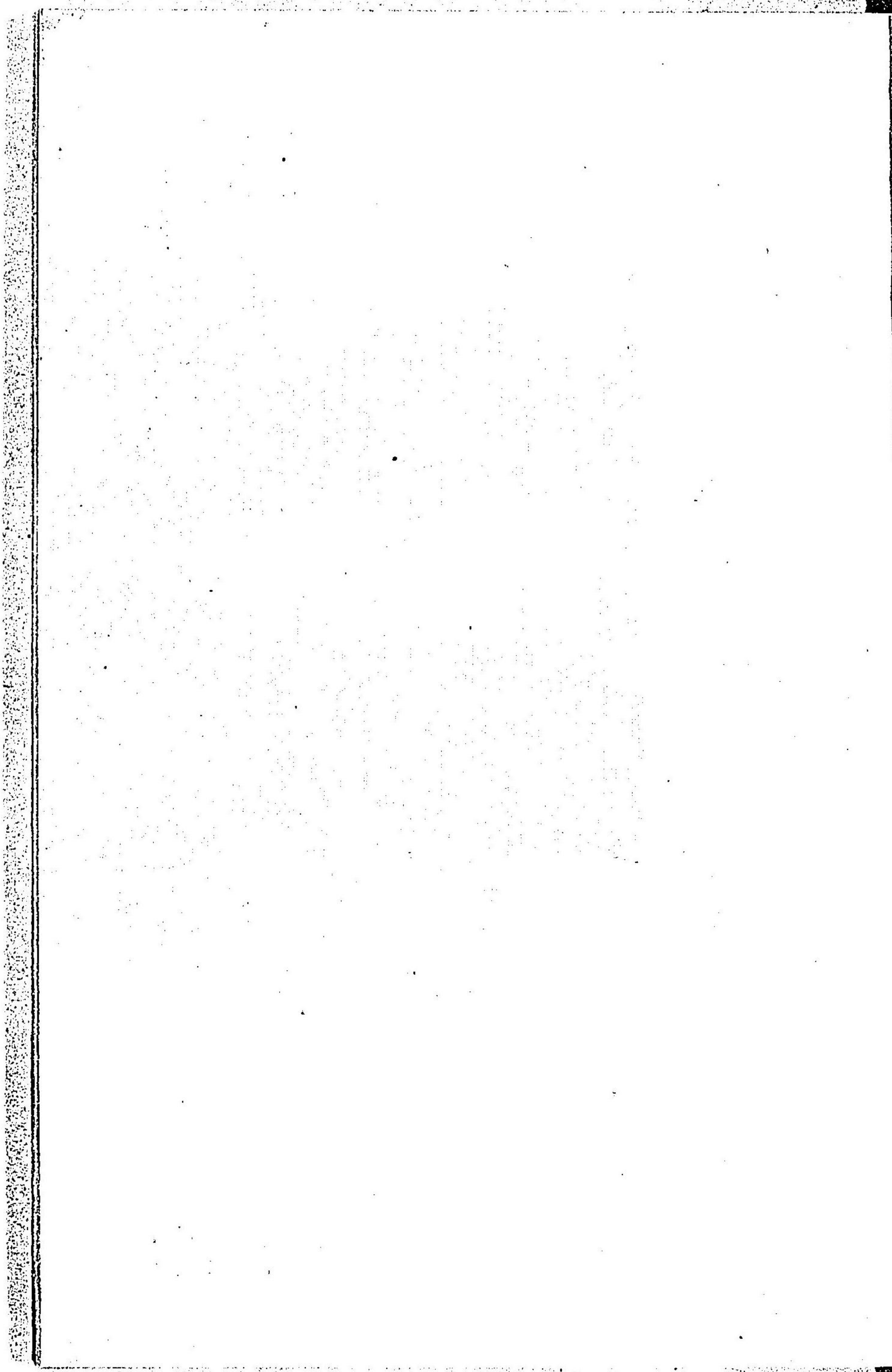
R-1

295

掌の中

早見
早見

早見



特53
447



看校
雜貼
名刺ノ類

卒業証 序文 製糸高標
貼帶紙 印紙 包紙

廣告 能書 袋類 褒賞 株券

諸會議々案 年報 統計表規則

印刷業目大概

恭賀新年

尚本年三回ニ倍ニ御引立
之程奉願上候預首

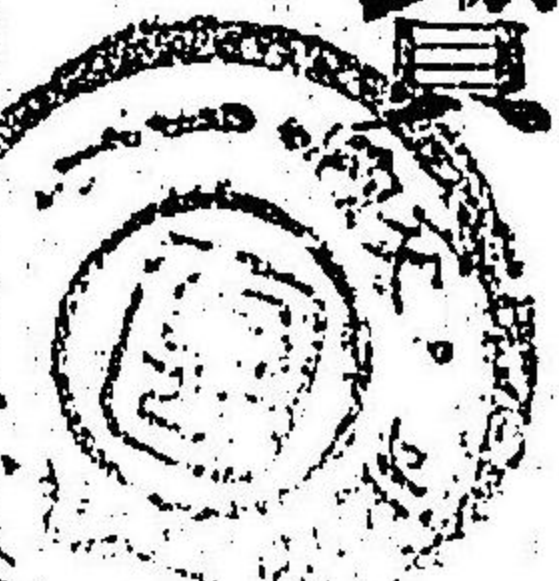
錦繪 縫針 高 高見清平

富山布袋町九番地



●早見 掌中の寶

●郵便規則の概要



●書狀ノ部
 ○一封 目方貳匁迄 二錢
 ○四錢 六匁迄 六錢
 ○六匁 六錢以上右の割合にて
 毎匁毎に税貳錢ツ、を増貼用の
 事(假令ば二匁より一分重きも貳
 錢までして四錢貼用する事以上皆此例
 にて二錢宛ます事)
 ●別配達ノ部
 ○東京、大坂、京都は 十錢
 ○其他市内は(郵便局のある地) 六錢
 ○郵便局なき地は十八丁迄六錢
 ○卅六丁迄拾貳錢
 ○以上十八丁迄毎に六錢
 但し此別配達は書留郵便物に限る
 ●はがきノ部
 ○はがき一枚 十錢
 ○往復はがき一枚 貳錢

●新聞雜誌ノ部

●新聞雜誌ノ部
 毎月一回以上發行し遞信省にて定税
 郵送の認可を得し新聞雜誌又は附録
 ○左の割合による
 ○一號壹個にて差出すものは
 目方十六匁迄五厘
 ○卅二匁迄壹錢
 以上十六匁毎に五厘宛をまし貼
 用の事
 ○貳號又は二個を一束にして差出す
 ものは
 目方十六匁迄壹錢
 ○卅二匁迄貳錢
 以上十六匁毎に壹錢
 ●商品并ニ見本類ノ部
 ●書籍、印刷物、其他各種の商品は左の
 郵税にて取扱ものとし(毒藥又は劇藥
 其他陶器なご損じ易き品は充分の豫
 防をなし局の承諾を得て差出す事)
 ○目方三十匁迄貳錢
 ○六十匁迄四錢
 以上卅匁迄毎に貳錢
 右は目方三百匁限
 ○丈二尺三寸、横
 巾八寸(厚さ八寸迄)に限るものとす

●書留ノ部
○郵便物一個ニ付 六錢(何種の郵便物に拘らざ)

●留置ノ部

留置郵便は表面に何地郵便局留置と記載して差出ものとす○留置受取人は該留置の着せし郵便局に至り書面又は口頭にて受取人たるを證すべし

●貨幣封入ノ部

○金子入書状は税二錢の外に里程と目方によりて賃錢を支拂べし○封入の金高は一度に卅圓限り
但運賃は前納配達賃は受取人より納むる事

●配達證明ノ部

證明郵便は受取人が正に受取しを知る爲め其配達をなせし局にて證明書を差出し人に渡さるゝものにて手数料は何種の郵便物に關せど金三錢但書留に限る表面には證明郵便と記載する事

●貯金ノ部

貯金は一度に金十錢以上五十圓まで
一人預け高元利共に五百圓迄を限りとす
利子は一個年元金の四分貳厘
右に關する書状は總べて切手貼用に及ぶる事

●爲換ノ部

通常爲換取組方は一枚の金高參拾圓迄にして手数料左の通り
金五圓迄 金四錢 ○金拾圓迄 金六錢
金廿圓迄 金十錢 ○金卅圓迄 金五錢
小爲替は一枚金參圓迄とし
○小爲換は其證書の日附より六十日以内に爲換金を受取と 右日限が過ぎると効用なきものとす
○通常爲換は證書の日附より百廿日間以内に受取と 百廿日以後は受取効力がなくなる事

左の場合には證書の再び下け渡しを願ふべし

一 證書の受取期限を過ぎたるとき

一 證書の紛失せしとき

一 證書を損じ汚し局の調方に差障りを生せし時

此際は相當の手数料を納むる事

爲替取組受取共毎大祭日曜日休み

○清國上海と内地間との爲換手数料

は左の通り 拾錢 ○廿圓迄 廿錢 ○卅圓迄 卅錢

●電信爲換ノ部

金五圓迄 廿八錢 ○金十圓迄 參拾錢

金廿圓迄 卅五錢 ○金三十圓迄 四拾錢

○第三種第四種郵便物上封に書き入

れを許さるゝ事項は左の如し

(一) 訂正補脱の文字及之に用ひる符號

(二) 不用文字塗抹の爲めにする線點

(三) 不用文字塗抹の爲めにする線點

(三) 讀者の注意を惹く爲めにする線點の類

(四) 着色

(五) 在中物品の品目數量を示す成語

(六) 見本雛形の文字

(七) 年月日時身分職業地名住所氏名年齢家號商標及官廳會社協會其他法人を表明する名稱

但通信文等に類する分は書状同様となる

(八) 閣下貴下侍史其他の敬語

(九) 至急要用等習慣上脇書する成語

(十) 贈與の意を表する成語

(十一) 交換熟覽批評等を求めるの意思を表する成語

第三種第四種郵便物中特定の者に限る事

(十二) 印刷物に件名品目數量價格を示す成語

(十三) 印刷物下摺を求むるの意思を表する成語

(十三) 印刷物下摺を求むるの意思を表する成語

(十三) 印刷物下摺を求むるの意思を表する成語

(十四)新聞紙雜誌に前金切れにて代金を乞ひ又は前金満期の月日等單に代價の請求を示す成語

(十五)營業品の見本雛形に價格數量

(十六)寫眞に撮影せし物象の説明に係る成語

(十七)農産物種子に播種の時期を示す成語

小包郵便 小包郵便は表に小包郵便と記し局又は取扱所へ差出し受取證を取置く事若し右の手續をせず郵便函へ挿入たる時は通常の郵便物となるべし

郵便局市外に送達する品は一個 六百匁迄金貳錢 一貫匁迄金四錢 一貫五百匁迄金六錢

目方一貫五百匁限 長サ、厚サ、幅サとも(曲尺にて)貳尺限りとす

小包郵便物の登録價格は金百五拾圓迄とす

保險料は登記價格金壹圓迄金七錢以上金壹圓迄毎に一錢ツ、ます事

保險登記物品の損害に對しては登記價格迄の金高を償ふ事 一部分の損害なれば其れに對せしめ

通常小包郵便物の損害に對しては目方百匁に付金拾錢の割を以て償ふ事

小包郵便料左ノ表通り

里(目方)	二百匁迄	四百匁迄	六百匁迄	八百匁迄	一貫匁迄	一貫二百匁迄	一貫五百匁迄
六里	八錢	十二錢	十六錢	二十錢	二十四錢	二十八錢	三十二錢
四里	七錢	十一錢	十五錢	十九錢	二十三錢	二十七錢	三十一錢
三里	六錢	十錢	十四錢	十八錢	二十二錢	二十六錢	三十錢
二里	五錢	九錢	十三錢	十七錢	二十一錢	二十五錢	二十九錢
一里	四錢	八錢	十二錢	十六錢	二十錢	二十四錢	二十八錢
五百里	三錢	七錢	十一錢	十五錢	十九錢	二十三錢	二十七錢
二百五十里	二錢	六錢	十錢	十四錢	十八錢	二十二錢	二十六錢
一百五十里	一錢	五錢	九錢	十三錢	十七錢	二十一錢	二十五錢
八十里	九錢	十三錢	十七錢	二十一錢	二十五錢	二十九錢	三十三錢
百里	十錢	十四錢	十八錢	二十二錢	二十六錢	三十錢	三十四錢
二百里	十一錢	十五錢	十九錢	二十三錢	二十七錢	三十一錢	三十五錢
三百里	十二錢	十六錢	二十錢	二十四錢	二十八錢	三十二錢	三十六錢
三百里以外	廿一錢	卅二錢	卅三錢	卅四錢	卅五錢	卅六錢	卅七錢

電信料は全國一般(壹岐、對馬は除く) 片假名十字迄一音信として 金十五錢

住所姓名は無賃)十字以内を加ふ 毎に十錢まし 歐文は五語を一音信として 金二十五錢

住所姓名は無賃)一語を加ふる毎に五錢まし 市内は 一音信に付(住所姓名共) 金五錢 但し十字以内を加ふる毎に三錢

同 歐文は五語以内(住所姓名共) 但し一語を加ふる毎に貳錢まし

右着局が一里以上は郵税を支拂ふ事

至急電報は(通常電報に先ちて傳送を要するもの)通常音信料の三倍

追尾電報は(受信人轉居先き又は旅行先きへ遞送をなす分)原信料の半額増

全文電報(市内又は着信局が同じの處へ同文の電報を送るもの)一通

和文五錢、歐文十五錢
 ○照校電報（發信人電文の誤りを防
 ぐ爲め特に局の注意を用するもの）
 原信料の半額増
 ○受信電報（受信人へ電報の正に達
 せしと云ふ報知をするもの）和文
 歐文共 一音信料増
 ○別使配達料は着局方九丁迄三錢以
 上九丁毎三錢
 ○電信料不足拂の分は二倍の追納め
 をする事

●民事訴訟用印紙法

民事訴訟の書類には其正本に左の定
 めの印紙を貼用する事又裁判所の書
 記に口述して作らしめたる調書にも
 同様に印紙を貼用すると
 ○財産權上に關する第一審分は左の
 通り 金十圓迄 同 金三十錢
 訴訟の物價格金喬迄 同 金貳十錢

(四) 假差押及び假處分の申請
 (五) 判決の送達を求むる申立
 (六) 執行力ある正本を求むる申立
 但し此正本を求むる時は一通
 毎に五十錢の印紙を貼用の事
 ○再審を求むる訴訟と原狀回復申立
 の書面は共に其裁判所の審級に依
 り相當の印紙を貼用の事
 ○答辨書其他前記の數項中になき申
 立又は申請には二十錢の印紙を貼
 用の事

●民事訴訟費用

○訴訟其他書類の書記料は
 半紙十二行廿字詰 金二錢五厘
 圖面は壹枚 金十錢
 但し測量をせし時は裁判所の見
 込に從ふ
 ○翻譯料半枚十行廿字詰 金五十錢
 ○當事者の日當一度に付 金五十錢
 ○證人の日當一度に付 金五十錢

同 金二十圓迄 同 金六十錢
 同 金七十五圓迄 同 金四十五錢
 同 金百圓迄 同 金三十圓
 同 金貳百五十圓迄 同 金二十圓
 同 金五百圓迄 同 金十五圓
 同 金七百五十圓迄 同 金十圓
 同 金一千圓迄 同 金七圓
 同 金貳千五百圓迄 同 金五圓
 同 金五千圓以上は千圓に達する毎
 に二圓を加ふ

○財産權上の請求にあらざる訴訟には
 訴訟物の價格百圓と見做し
 印紙 金參圓
 ○訴訟をなす時は前記に定めし印紙
 の外に尙半額の印紙を貼用する事
 ○上告には倍の印紙を貼用の事
 ○左の書類には 五十錢の印紙を貼用の事
 (一) 抗告 (二) 故障 (三) 證據調の申立

鑑定人又は通辨の日當は 金五拾錢
 當事者、證人、鑑定人、通辨の旅費滯
 在費は遠近によりて支辨の事
 郵便、電信、運送料、公告等は實費に
 よる事

●執達吏手数料
 ○書類の送達は一通に付 金五錢
 ○差押、假差押の手数料は
 圓迄 五十錢 ○同 百圓迄 七十五
 錢 ○同 貳百五十圓迄 壹圓 ○同 五
 百圓迄 壹圓二十五錢 ○同 千圓迄
 壹圓五十錢 ○同 千圓を越ゆる時は
 金貳圓とす但し其職務時間三時
 以上になる時は一時毎に十分の三
 を加へて算用する事
 差押を爲す爲め出張し其差押へる物
 品費用を償ふに足らざる時は前記に
 定めし半額とす
 ○競賣の手数料は

○競賣金額二十圓迄 六十錢
 ○同五十圓迄 一圓五十錢
 ○同百圓迄 一圓五十錢
 ○同二百圓迄 二圓五十錢
 ○同五百圓迄 二圓五十錢
 ○同千圓迄 四圓五十錢
 ○以上千圓毎に一圓を加ふる事
 執行の爲め場所を臨みさる以前に和
 解等にて委任を解き執行を中止せる
 時は 但し己に場所に臨みたる時は
 強制執行に關せぬ告知、催告の
 拒み證書を作りし時は
 營業場住所の問合をなし證書を作
 る時は 遠路等へ出張の分は旅費を受く
 地所建物船舶賣買讓與の登記料は其

買受人讓受人に於て左の價格の區別
 に従ひ一件毎に納むるものなり
 五圓未滿は 金五錢
 五圓以上十圓未滿は 金拾錢
 拾圓以上廿圓未滿は 金廿五錢
 拾圓以上廿圓未滿は 金拾五錢
 廿圓以上五十圓未滿は 金五拾錢
 五十圓以上百圓未滿は 金壹圓
 百圓以上二百圓未滿は 金貳圓
 二百圓以上三百圓未滿は 金三圓
 三百圓以上四百圓未滿は 金四圓
 四百圓以上五百圓未滿は 金五圓
 五百圓以上七百圓未滿は 金六圓
 七百圓以上一千圓未滿は 金七圓
 一千圓以上二千圓未滿は 金八圓
 二千圓以上五千圓未滿は 金九圓
 五千圓以上一萬圓未滿は 金拾圓
 一萬圓以上五萬圓未滿は 金拾貳圓
 五萬圓以上十萬圓未滿は 金拾肆圓
 十萬圓以上五十萬圓未滿は 金拾陸圓
 五十萬圓以上一百萬圓未滿は 金拾捌圓
 一百萬圓以上五百萬圓未滿は 金拾貳圓
 五百萬圓以上一千萬圓未滿は 金拾肆圓
 一千万圓以上五千万圓未滿は 金拾陸圓
 五千万圓以上一億圓未滿は 金拾捌圓
 一億圓以上は 金貳拾圓

錢より下す事を得ず
 ◎家督相續の登記料は地所一筆毎に
 金を參錢、建物船舶は時價相當の價格
 を定め前記の五分一を納むるものと
 す但一件に付金三錢より下らず若し
 家督相續の日より六十日を過ぎて登
 記を受くるものは登記料の全額を納
 付するものとす
 ◎左に掲ぐる事項は手数料金五錢を
 納むべし
 一 登記事件の取消且は其變更の
 登記を請ふ者は毎一件
 二 登記の謄本若くは抜書を請ふ
 者は毎一枚
 三 登記の一覽を請ふ者
 ●公證人の手数料及旅費日常
 公證人は左の程限に従ひ嘱托人より
 手数料及旅費日常を受くることを得
 手數料は原本一枚に付十五錢正本
 及謄本は一枚に付十錢但一行二十字

諸般の證書帳簿には左の印紙を貼用
 するものなり
 ●證券印紙の貼用方
 諸般の證書帳簿には左の印紙を貼用
 するものなり
 當座預引出小切手、委任狀、五厘
 金高なき約定證文、跡式讓り證文、
 讓與證文、期限不定預金證文、耗地
 小作證文、雇人受合狀、金高記載な

物品預證文、同借用證文、地所家
 屋預り證文、諸物品切手借地家證
 文、賣買仕切書、保險證文、諸會社
 株券、送金手形、結社約定書、壹錢
 金錢諸物品通帳一年一冊付、壹錢
 同判取帳一年一冊に付、廿錢
 ○金高記載ある諸般の證書には
 一圓より二十圓未滿 壹錢
 廿圓より五十圓全 二錢
 五十圓より百圓全 四錢
 百圓より百五十圓全 六錢
 百五十圓より二百圓全 八錢
 二百圓より三百圓全 一十錢
 三百圓より四百圓全 一十二錢
 四百圓より六百圓全 一十四錢
 六百圓より八百圓全 一十六錢
 八百圓より千圓全 一十八錢
 千圓より千五百圓全 一十錢
 千五百圓より二千圓全 一十二錢
 二千圓より二千五百圓全 一十四錢
 二千五百圓より三千圓全 一十六錢
 三千圓より三千五百圓全 一十八錢
 三千五百圓より四千圓全 一十錢
 四千圓以上 壹圓
 右の證書を通帳とせは 四錢
 百圓未滿 (以上は全右印税を貼用すべし)
 質物小札及金錢當座預證文には
 一圓より二十圓迄 壹錢
 二十圓以上 二錢
 右證文通帳とせは付込金高に應して
 左の如し
 百圓未滿 二錢
 百圓以上 四錢
 爲替、荷爲替約束手形には
 五十圓 未滿 壹錢
 五十圓より百圓全 二錢
 百圓より二百圓全 四錢
 二百圓より五百圓全 八錢
 五百圓より千圓全 一十錢
 千圓より二千圓全 一十二錢

二千圓以上 五十錢
 左に記する證書金五圓以上のものに
 限りては
 營業に關する送狀 壹錢
 同上受取書 壹錢
 右證書を通帳となす時には 壹錢
 一年以内一冊に付 壹錢
 ●利息制限法
 利息は人民相互の契約を以て定め得
 べき處の利息にして
 元金百圓以下は一ヶ年百分二十
 (二割) 同 百圓以上千圓迄百分十五
 (一割五分) 同 千圓以上は 百分十二
 (二割二分)
 右の制限を超へたる分は裁判上無
 効のものとし各制限まで引直さし
 むべし
 法律上の利息は人民相互の契約を以

二千五百圓より三千圓全 七十錢
 三千圓より三千五百圓全 八十錢
 三千五百圓より四千圓全 九十錢
 四千圓以上 壹圓
 右の證書を通帳とせは 四錢
 百圓未滿 (以上は全右印税を貼用すべし)
 質物小札及金錢當座預證文には
 一圓より二十圓迄 壹錢
 二十圓以上 二錢
 右證文通帳とせは付込金高に應して
 左の如し
 百圓未滿 二錢
 百圓以上 四錢
 爲替、荷爲替約束手形には
 五十圓 未滿 壹錢
 五十圓より百圓全 二錢
 百圓より二百圓全 四錢
 二百圓より五百圓全 八錢
 五百圓より千圓全 一十錢
 千圓より二千圓全 一十二錢

て利息の高を定めざるるとき裁判所言
 渡す處のものにして
 元金の多少に依らす百分の六
 (六分)
 右制限の利息の外人民相互の契約
 にて禮金其他の名目を用ひし分は
 裁判上總へて無効とす
 其他相互の約定あるも實際の損害の
 外は無効
 ●商標登録料及手数料
 商標登録證又は其改訂登録證又は其
 續用登録證を受くる者は
 ○其商標を使用する物品 金十圓
 ○商標登録出願書には 金一圓
 ○賣渡し讓渡し又は共有 金三圓
 ○契約の登録を求むる時 金三圓
 ○登録證の再下附を願ふ時 金一圓
 證書一枚に付金一圓

○登録證の改訂を願ふ時は
物品一商品に付金二圓

○審判を請求する時は
一事件に付 金七圓

●特許料及手数料

○特許の出願書には
一發明毎に 金五圓

○賣渡し譲り與へ又は書き入
共有契約の登録を願ふ時は 金三圓

○特許證又明細書の改正願ひは 金五圓

○特許證の再下附を願ふ時は
證書一枚に付 金一圓

○審判を請求する時は
一事件に付 金七圓

○特許證又は改訂特許を受くるものは
一證書毎に左の區別に従ひ特許料を
納むるものとす
五年間の特許は 金十圓

十年間の特許は 金十五圓

十五年間の特許は 金廿圓

●意匠登録料及手数料

意匠登録證又は改訂登録證を受くる
ものは其意匠を用ゆる品物一種に付
左の登録料を納むると

○三年間専用 金壹圓

○五年間専用 金貳圓

○七年間専用 金四圓

○十年間専用 金八圓

○意匠登録を出願の書には
物品一種に付 金五十錢

○登録意匠を賣渡し譲り與へ
共有書入契約登録を願ふ時は 金三圓

○登録證の再下附を願ふ時は
證書一枚に付 金壹圓

○登録の改訂を願ふ時は
物品一種に付 金貳圓

○審判を請求する時は
一事件に付 金七圓

●版權登録料

版權の保護を受んと欲する文書圖書
寫眞は定價六倍の登記料を該書又は
寫眞の發行前に納むると
但し價格定價の六倍にして五十錢
以下なる時は五十錢とし又十圓以
上に登る時は十圓とす

○版權登録効力の年限は登記の月よ
り三十五年

○登録證を毀損又は紛失等せし時再
び證書の下附を願ふ時は手数料金
五十錢

○版權登録賣渡し譲渡しは出願の上
裏書を乞ふ事

●地租 琉球、伊豆七島 従事の通

地價百分の二個半
即ち土地臺帳に登記したる
地價百圓に付貳圓五十錢

●所得稅
北海道は百分の一

戸主又は同居人の處得(利子、俸給、手
當恩給の類及商業の純益金を云ふ)
にて一ヶ年參百圓以上あるものは左
之割合に依り納稅すべし

○所得金高三萬圓以上 百分の三

○同 二萬圓以上 百分の二

○同 一萬圓以上 百分の一

○同 千圓以上 百分の二

○同 三百圓以上 百分の一

右は軍人從軍中の給料官私より受
くる旅費病氣怪我等の恩給金又は
みなし兒寡婦等扶助金利益を目的
とせざりし一時の處得には課稅せ
ず

右稅は前半期分九月に後半期分三月
に納むる事

處得ある者は其年の豫算を四月迄に
届出る事

●酒造稅 (十月を翌年九月迄を)
免許の一期とす
酒造場一ヶ所金卅圓 ○北海道は卅圓

酒類造石税(二石に付) 金四圓

○釀造酒(清酒、濁酒、其他) 金四圓

○蒸溜酒(燒酎、酒精の類) 北海道は金五圓

○再製酒(味淋、白酒の類) 同 金六圓

○自家用料酒類鑑札料 金八十錢

○酒精營業稅營業場一ヶ所鑑札料 金二十錢

○醬油營業稅 一期 金五十圓

○營業稅(製造場一ヶ所一ヶ年) 金五圓

○造石稅(醬油、諸味一石) 金一圓

●煙草稅

○製造營業稅營業場一ヶ所 一ヶ年金十五圓

○仲買營業稅同 同 金十五圓

○小賣營業稅同 同 金十五圓

○營業鑑札料壹枚 同 金二十錢

○仕入鑑札料同 同 金十錢

○出賣鑑札料同 同 金十錢

●菓子稅(營業は凡べて) 紙を貼用すべし

○製造及卸賣營業稅○雇人十人以上 金二十圓

○雇人六人以上十五圓

○雇人三人以上五圓

○雇人一人以上一圓

○小賣營業稅○雇人三人以上七圓

○雇人二人以上三圓

○雇人一人以上二圓

○雇人なきもの一圓

○雇人なきもの一圓

○雇人なきもの一圓

○雇人なきもの一圓

○雇人なきもの一圓

○雇人なきもの一圓

○雇人なきもの一圓

○雇人なきもの一圓

○雇人なきもの一圓

○雇人なきもの一圓

○雇人なきもの一圓

○雇人なきもの一圓

○雇人なきもの一圓

但荷車中耕作一途に用ふるもの又は北海道内は荷積馬車、牛車、荷積大七、大八、車、荷積中小車は無稅なり

●船稅(一ヶ年分)

○西洋形汽船 百噸ニ付 金十五圓

○風帆船 同 金十圓

○日本形積船 五十石以上 金二圓

○同五十石以下 船長三間迄 金二十錢

○同三間以上は一間を加ふる毎に 金十五錢

○遊船長三間迄 但三間以上は一間を加ふる毎に 金十五錢

○倉庫船○水田の耕作に用ふる船○

○水災の爲め陸地に備へ置く船○橋梁

○に替へ渡場へのみ用ふる船○船橋の

○組立に用ふる船○航海中本船に掲げ

○置く馬船○ハツテ一ラ船の類は免

は營業稅をゆるす

○製造稅 菓子賣上金高百分の五

○半年の賣上高三十圓迄のもの露店

○には呼賣をして業とするものは製

造高を免す

○營業鑑札料 一枚 二十錢

○仕入鑑札料 一枚 十錢

○出賣鑑札料 一枚 十錢

●賣藥稅

○營業稅(藥劑一方に付) 一ヶ年金貳圓

○賣藥鑑札料(同) 一枚 金十錢

○賣藥印紙稅 定價一錢迄 一厘

○凡べて一割宛○十錢以上は五錢迄

○馬車二正以上三圓○一正立二圓

○荷積馬車一圓○人力車二人乗二圓

○圓積大七、大八 一圓○小車 五十錢

税なり

●銃獵税 十月十五日より翌年四月十五日迄を第一期としての税

○職獵税金一圓 ○遊獵税金十圓 (免狀を毀損して再び願受くる時は手数料金二十五銭なり)

●度量衡税

○製造所、賣捌所の利益二十四分一 (二十四銭デ一銭)

●牛馬賣買免許税 (一ケ年分)

○免許鑑札料 一鼻綱 金一圓 (二鼻綱ハ七疋ニ限ル)

●海外旅券手数料

○旅券一枚ニ付金五拾銭

●鑛山借區税 (一ケ年分)

○有鑛質物ノ坑區(鐵ヲ除ク)面積五

百坪毎ニ一圓○鐵及ビ無鑛質ノ諸物品坑區同五十銭

●坑業ニ關スル手数料

○試掘ヲ出願スル片 一願書 金三圓 毎ニ

○借區ヲ出願スル片同 金十五圓

○試掘ノ讓與、延期、加名ヲ出願ノ片 金一圓

○借區ノ繼年讓與加除 出願ノ片 金五圓

○訂正合併又ハ分割ヲ 出願ノ片 金二圓

○借區外製鍊所建設又ハ 出願ノ片 金一圓

○借區外ノ坑道通洞ヲ 出願ノ片 金一圓

●辯護士登録料 金二十圓

○登録手数料 金十圓

○登録換手数料 金十圓

●國立銀行税 千分ノ七

○紙幣下渡シ高

●取引所税

○外國形船舶乘込免狀

●外國形船舶乘込免狀并ニ手数料

○船長試驗料甲種七圓

○先免狀十圓

○乙種五圓

○乙種三圓

○乙種二圓

○乙種一圓

○乙種五圓

○乙種三圓

○乙種二圓

○乙種一圓

○乙種五圓

○乙種三圓

○乙種二圓

○乙種一圓

○乙種五圓

○乙種三圓

○諸株式定期賣買 約定高萬分ノ六

○公債證書定期賣買 約定高萬分ノ三

○米穀定期賣買 約定高萬分ノ六

●取引所仲買免許料

○株式取引所仲買免許料 金五十圓

○米穀取引所仲買免許料 金三十圓

○株式取引所仲買認許料 金三十圓

●醫師藥劑師免許并ニ手数料

○醫師開業免許手数料 金三圓

○同 免許書キ換手数料 金一圓

○同 前期試験手数料 金三圓

○同 後期試験手数料 金五圓

○同 齒科醫師試驗手数料 金五圓

○同 藥劑師免許換手数料 金三圓

○同 免狀書換手数料 金一圓

○同 試驗手数料 金五圓

○同 獸醫免狀手数料各 金一圓

○同 蹄鐵工免狀手数料各 金一圓

○選舉人は二十歳以上の男子にし

○其區内に本籍を有し滿一ケ年以上

○直接國税十五圓を納む者

○被選人は滿三十歳以上にして府縣

○内に滿一ケ年以上直接國税十五圓

○以上を納むる者

○選舉人は滿二十歳以上の男子にし

以上を納むるもの
 ○被選人は満二十五歳以上にして其郡区内に本籍を定め満三年以上住居し租十圓以上を納むる者
 ◎衆議員、府縣會議員の選被選共納税中處得税は三年以上繼續納税するものに限る

●市町村會議員の部

○選舉者被選舉者とも満二十五年以上の男子にして一戸を爲し地租又は直接國稅貳圓以上を納むる(市町村の住民のもの)

●商業會議所會員

○選舉者は商業會議所設立の地に於て處得税を納むる者(男女を問わぬ)
 ○被選人は商業會議所設立の地に於て處得税を納むる商業者にて満三十歳以上の男子及び商事會社(但し商

事會社は法律上其會社を代權する會社員一名に限る

●全國氣象區別

- 第一區 鹿兒島、宮崎、高知、徳島、和歌山
- 第二區 廣島、松山、岡山、大坂、京都、山口、大分、多度津、熊本、佐賀、長崎、福岡、熊原、赤間關、堺
- 第三區 嚴原、名古屋、岐阜、濱松、津、名古屋、宇都宮、銚子、沼津、東京、長野、新潟、金澤、伏木、長野、山形、秋田、福島、石巻、宮古
- 第六區 福島、石巻、宮古
- 第七區 青森、函館、壽都、札幌、上川、網走、根室、釧路、(區外)釜山、

●地方廳處在地
 并に東京より里程表

北海道廳	札幌區北三條西五丁目	二百七十六里
東京府	麹町區内幸町	百三十一里
京都府	上京區藪の内町	百三十一里
大坂府	西區江ノ子島上ノ町	百四十四里
神奈川縣	橫濱市本町	八里
兵庫縣	神戸市北長狹通四丁目	一百五十里
長崎縣	長崎市外浦町	三百四十四里
新潟縣	新潟市東中通一番町	九十九里
埼玉縣	北足立郡浦和町	六里
千葉縣	千葉郡千葉町	二十九里
茨城縣	水戸市上野町	二十九里
群馬縣	前橋市曲輪町	二十八里
栃木縣	河内郡宇都宮町	二十七里
奈良縣	奈良町宇登大路町	百四十三里
三重縣	津市中茶屋町	百四十三里
愛知縣	名古屋市中南久屋町	九十五里
静岡縣	静岡市追手町	四十六里

山梨縣	甲府市錦町	三十四里
滋賀縣	大津町字東浦	百廿八里
岐阜縣	岐阜市今泉町	百〇四里
長野縣	上水内郡長野町	五十九里
宮城縣	仙台市勾當臺通	九十二里
福島縣	信夫郡福島町	七十一里
岩手縣	南岩手郡盛岡市	百四十二里
青森縣	青森市字長島町	百九十二里
山形縣	山形市旅籠町	二百〇四里
秋田縣	秋田市字土手長町上町	九十五里
福井縣	福井市佐佳枝上町	百五十一里
石川縣	金澤市廣坂通	百五十九里
富山縣	富山市總曲輪	百七十六里
鳥取縣	鳥取市東町	百〇八里
島根縣	松江市殿町	百九十四里
岡山縣	岡山市弓之町	二百廿一里
廣島縣	廣島市水主町	二百八十六里
山口縣	吉敷郡上字野令村	二百卅一里

和歌山縣和歌山市西江町	百六十一里
德島縣德島市寺島町	百七十六里
香川縣高松市五番町	二百〇七里
愛媛縣松山市守町	二百卅七里
高知縣高知市帶屋町	二百卅四里
福岡縣福岡市天神町	三百〇三里
大分縣大分市大分町	三百十七里
佐賀縣佐賀市赤松町	三百十四里
熊本縣熊本市南千反烟町	三百六十八里
宮崎縣宮崎郡宮崎町	三百六十八里
鹿兒島縣鹿兒島市山下町	三百八十一里
沖繩縣琉球郡那覇西町	五百七十四里

●全國銀行一覽

(名稱) (資本金) (處在地)

日本銀行	一千萬圓	東京日本橋區北新堀町
正金銀行	四百五十萬圓	橫濱市南仲通町五丁目

第十三銀行	富山市袋町	五十萬圓
第十四銀行	大坂東區今橋二丁目	十五萬圓
第十五銀行	松本町南深志町	千七百六十二萬六千圓
第十六銀行	東京京橋區木挽町	二十萬圓
第十七銀行	岐阜市新町	三十萬圓
第十八銀行	福岡市橋口町	五十萬圓
第十九銀行	長崎市築町	二十萬圓
第二十銀行	上田町字海野町	廿五萬圓
第二十一銀行	東京日本橋區伊勢町	十萬圓
第二十二銀行	長濱町大字神戸町	三十萬圓
	岡山市船着町	

第一國立銀行	東京日本橋區兜町	貳百二十五萬圓
第二國立銀行	橫濱市本町三丁目	五十萬圓
第三國立銀行	東京日本橋區小舟町三	一百萬圓
第四國立銀行	東京日本橋區前通七番町	五十萬圓
第五國立銀行	新潟市東堀前通七番町	三十萬圓
第六國立銀行	東京日本橋區蠣殼町一	廿五萬圓
第七國立銀行	同本町一丁目	十五萬圓
第九國立銀行	高知市種崎町	廿五萬圓
第十國立銀行	熊本市米屋町一丁目	廿五萬圓
第十一銀行	甲府市常盤町	二十萬圓
第十二銀行	名古屋市上長者町	五十萬圓

第二十三銀行	大分町	二十萬圓
第二十五銀行	小濱町廣峯町(若狹)	十三萬圓
第二十七銀行	東京日本橋區材木町	三十萬圓
第二十九銀行	宇和郡川ノ石村(伊豫)	二十萬圓
第三十銀行	東京市京橋區越前堀町	卅五萬圓
第三十二銀行	東京市京橋區越前堀町	卅六萬圓
第三十四銀行	大坂東區淡路町二丁目	三十七萬五千圓
第三十五銀行	大坂東區高麗橋町四	六十萬圓
第三十六銀行	靜岡市吳服町	三十萬圓
第三十七銀行	八王子町大字橫山町	卅五萬圓
第三十八銀行	高知市農人町	三十萬圓

- 第三十九銀行 姫路市西吳服町 七十萬圓
- 第四十銀行 前橋市本町 五十六萬圓
- 第四十一銀行 館林町(群馬) 三十萬圓
- 第四十二銀行 朽木町(後) 三十萬圓
- 第四十三銀行 大坂西區江戶堀南通町 三十萬圓
- 第四十四銀行 和歌山市三番町 三十萬圓
- 第四十五銀行 東京日本橋區本船町 九萬五千圓
- 第四十六銀行 名古屋市中區馬場町 十五萬圓
- 第四十七銀行 富山市中町 十萬圓
- 第四十八銀行 秋田市茶町(前) 十萬圓
- 第四十九銀行 京都下京區二條樹屋町 四十萬圓

- 第五十銀行 津浦町川口町(常陸) 十三萬五千圓
- 第五十一銀行 岸和田町字本町 十萬圓
- 第五十二銀行 松山市三番町 十五萬圓
- 第五十三銀行 津和野町(石見) 十二萬圓
- 第五十五銀行 出石町田詰庄町 五萬圓
- 第五十六銀行 明石町字西本町 十五萬圓
- 第五十七銀行 武生町逢來町(越前) 五萬圓
- 第五十八銀行 大坂西區北堀江通町 廿五萬圓
- 第五十九銀行 弘前市本町 三十萬圓
- 第六十銀行 東京神田區鈴木町 廿五萬圓
- 第六十二銀行 二十萬圓

- 第六十二銀行 久留米市片原町 十萬圓
- 第六十三銀行 水戸下市竹隈町 十五萬圓
- 第六十四銀行 松代町(信州) 三十萬圓
- 第六十五銀行 大津町字坂本町 十萬圓
- 第六十六銀行 神戸市戶場町 十八萬圓
- 第六十七銀行 尾道町(備後) 十六萬圓
- 第六十八銀行 鶴岡三ツ町(羽前) 十六萬圓
- 第六十九銀行 郡山柳町(大和) 卅五萬圓
- 第七十銀行 長岡町表三ツ町 卅五萬圓
- 第七十一銀行 淀町大字下津村 卅萬圓
- 第七十二銀行 村上市(越後) 卅萬圓

- 第七十三銀行 佐賀市蓮池町 十四萬圓
- 第七十四銀行 大坂西區北堀江一番町 六萬圓
- 第七十六銀行 橫濱市南仲通三丁目 十萬圓
- 第七十七銀行 高須町(美濃) 五萬圓
- 第七十八銀行 仙臺市大町一丁目 三十萬圓
- 第七十九銀行 八王子町字八幡町 二十萬圓
- 第八十銀行 大坂東區本町二丁目 卅萬圓
- 第八十一銀行 土佐郡下知村(土佐) 卅萬圓
- 第八十二銀行 山形市七日町 卅萬圓
- 第八十三銀行 東京日本橋區本材木町 五萬圓

- 第八十四銀行 上野町中町(伊賀) 九方圓
- 第八十五銀行 東京京橋區南新堀町 二十方圓
- 第八十六銀行 川越町字南町(武州) 八方圓
- 第八十七銀行 高粱町(備中) 十二方圓
- 第八十八銀行 小倉町室町(豊前) 五方圓
- 第八十九銀行 一ノ關町(陸中) 廿六方圓
- 第九十銀行 德島市寺島町 十方圓
- 第九十一銀行 盛岡市十三日町 五方圓
- 第九十二銀行 福井市佐佳枝中町 二十方圓
- 第九十三銀行 福井市佐久良中町 六方圓
- 三春町大町(磐城)

- 第九十四銀行 五方圓 龍野町(播州)
- 第九十五銀行 二十方圓 東京日本橋區本町三
- 第九十六銀行 八方圓 柳河町高町(筑後)
- 第九十七銀行 九方圓 小城町(肥前)
- 第九十八銀行 十二方圓 千葉町(下總)
- 第九十九銀行 七方圓 平戶町(肥前)
- 第一百銀行 四十四方圓 東京日本橋區萬町
- 第一百一全 五方圓 梁川町(岩代)
- 第一百二全 五方圓 巖原町大手橋町
- 第一百三全 八方圓 岩國町(周防)
- 第一百四全 十三方圓

- 第一百五全 水戸上市裏五軒町 八方圓
- 第一百六全 津市大門町 三十方圓
- 第一百七全 佐賀市水ヶ江町 廿五方圓
- 第一百八全 福島町(岩代) 六方圓
- 第一百九全 佐伯町船頭新屋敷(豊前) 六方圓
- 第一百十全 赤間ヶ關市南部町 三十方圓
- 第一百一全 京都上京區二條烏丸東 十方圓
- 第一百十二全 東京日本橋區坂本町 二十方圓
- 第一百十三全 函館東濱町 十五方圓
- 第一百十四全 高松市丸龜町 七方圓
- 第一百十五全 大津町坂本町

- 第一百十六全 十五方圓 新發田町(越後)
- 第一百十七全 飯田町字知久町(信州)
- 第一百十九全 東京神田區淡路町二
- 第一百二十全 古河町字江戸町(下總)
- 第一百廿一全 大坂東區南久寶寺町 十五方圓
- 第一百廿二全 桑名片町(伊勢) 二十方圓
- 第一百廿五全 米澤市堅町 十五方圓
- 第一百廿七全 高知市浦戶町 五方圓
- 第一百廿八全 八幡町本町(美濃)
- 第一百廿九全 大垣町俵町(美濃)
- 第一百三十全 廿五方圓

第百卅二全 大坂東區高麗町三
 第百卅三全 東京日本橋區青物町
 第百卅四全 彦根町字本町
 第百卅五全 名古屋市船入町
 第百卅六全 字土町本町(肥後)
 第百卅七全 大坂市東區北濱二丁目
 第百卅八全 篠山町(丹波)
 第百卅九全 二俣仲町(遠州)
 第百四十一全 高田町字吳服町(越後)
 第百四十四全 西條町東町(伊豫)
 餒肥板敷村(日向)

第百四十五全 五方圓 延岡町(日向)
 第百四十六全 八方圓 廣島市東本川町
 第百四十七全 五方圓 鹿兒島市六井町
 第百四十八全 三方圓 大坂東區唐物町二丁目
 第百五十全 五方圓 八戶町八日町(陸奥)
 第百五十一全 十三方圓 熊本市明十橋川岸通
 第百五十二全 五方圓 東京日本橋區北鞘町

●東京銀行集會所 日本橋區坂本町
 ●大坂同盟銀行集會所 東區伏見町三丁目
 ●私立銀行集會所 同 今橋五丁目

三井銀行 貳百萬圓
 今村銀行 東京日本橋區駿河町
 東海銀行 全 卅五方圓
 東京割引銀行 全 卅五方圓
 家壽多銀行 全 卅五方圓
 東京貯藏銀行 全 卅五方圓
 東京貯金銀行 全 卅五方圓
 久次米銀行 全 卅五方圓
 壬午銀行 全 卅五方圓
 岡本銀行 全 卅五方圓
 川崎銀行 全 卅五方圓

田中銀行 全 卅五方圓
 安田銀行 全 卅五方圓
 中井銀行 全 卅五方圓
 山本銀行 全 卅五方圓
 廣部銀行 全 卅五方圓
 平田銀行 全 卅五方圓
 本郷銀行 全 卅五方圓
 東京商工銀行 全 卅五方圓
 芝銀行 全 卅五方圓
 村田銀行 全 卅五方圓

麴町銀行	全 十萬圓	麴町區麴町五丁目
大坂貯藏銀行	全 十萬圓	大坂東區伏見町三丁目
小田銀行	全 十萬圓	西區新町通一丁目
川上銀行	全 五萬圓	東區備後町一丁目
加島銀行	全 十萬圓	西區土佐堀通一丁目
谷村銀行	全 五萬圓	東區農人橋町三丁目
湖龜銀行	全 五萬圓	東區備後町四丁目
有魚銀行	全 十萬圓	西區京町堀上通五
木原銀行	全 十萬圓	東區安土川町一丁目
清水銀行	全 五萬圓	西區南堀江通三丁目
天西銀行	全 三萬圓	
鹿喰銀行	全 三萬圓	堺市甲斐町西四丁目
逸見銀行	全 五萬圓	南旅籠町西三丁目
堺銀行	全 十萬圓	大坂東區備後町二丁目
富岡銀行	全 三萬圓	府下堺甲斐町
虎屋銀行	全 十萬圓	西區幸町通町三
大坂共立銀行	全 五十萬圓	南區順慶町二丁目
京都貯蓄銀行	全 三萬圓	北區中ノ島町三丁目
京都商工銀行	全 五十萬圓	京都三條通烏丸東二入
商工銀行	全 五十萬圓	東洞院通六角下ル
伏見銀行	全 三萬圓	東洞院通蛸藥師下ル

福知山銀行	全 三萬圓	福知山町字吳服町
橫濱銀行	全 百萬圓	橫濱市本町二丁目廿七
橫濱貯蓄銀行	全 五萬圓	南中通町二丁目
金叶貯蓄銀行	全 本町二丁目	
武藏野銀行	全 十三萬圓	東京府下八王子町字橫山町
武相銀行	全 四萬五千圓	字寺町
鴻通銀行	全 三萬圓	字八日町
姐銀行	全 五萬圓	字八日町
豐岡銀行	全 十萬圓	兵庫縣下豐岡町字仲町
龍野銀行	全 二萬圓	龍野町
多記銀行	全 一萬圓	
南丹銀行	全 三萬圓	篠山町
赤穂銀行	全 三萬圓	字河原町
尼夕崎銀行	全 十萬圓	赤穂町
三國銀行	全 三萬圓	尼夕崎町
篠山銀行	全 六萬五千圓	明石町
惠美酒銀行	全 十萬圓	篠山町字二階町
姫路銀行	全 十萬圓	西宮町
灘酒家銀行	全 十五萬圓	姫路市俵町
諫早銀行	全 八萬圓	御影町字御影
玖島銀行	全 九萬圓	長崎縣下諫早町二百九
		大村町字東本町

三友銀行 十二萬圓
 石岡銀行 全長崎市西濱町
 太田銀行 茨城縣石岡町字金丸町
 下館銀行 全太田町西一丁目
 伊勢崎銀行 下館町字金井町
 小林銀行 群馬縣下伊勢町
 佐野銀行 栃木縣下日光町
 名古屋銀行 全佐野町
 伊藤銀行 愛知縣名古屋市傳馬町
 關戶銀行 全茶屋町
 一人宮町銀行 全傳馬町

熱田銀行 全一人宮字傳馬町
 岡崎銀行 全熱田町字神戶町
 伊豆銀行 全岡崎町字傳馬町
 沼津銀行 靜岡縣三島町字中島町
 山內銀行 全沼津町
 御厨銀行 全見附町
 掛川銀行 全沼津町上土町
 中泉銀行 全掛川町字連尺町
 氣賀銀行 全中泉町字西町
 山名銀行 全氣賀町
 袋井町

坂部銀行 二萬圓
 藤枝銀行 全坂部村
 袋井銀行 全藤枝町字市部町
 共盛銀行 全袋井町
 西遠銀行 全藤枝町字本町
 島田銀行 全十五萬圓
 靜岡銀行 全濱松町字傳馬町
 甲府銀行 全島田町
 山梨貯金全 全島田町
 八幡全 全山田町
 大垣全 滋賀縣八幡町字小幡町

高山全 岐阜縣下大垣町字俵町
 長野全 全高山町字三ノ町
 長野貯藏全 全長野縣下長野町大門町
 長野貯金全 全一萬圓
 上田全 全二萬五千圓
 小諸全 全西橫町
 松本全 全上田町字原町
 須坂全 全七萬圓
 信濃全 全小諸町
 貯蓄全 全十二萬五千圓
 宮城縣下仙臺市

福島全	平瀨全	興益全	階上全	弘前新進全	本立全	本多全	米谷全	七尾全	廣業全	平野全
十萬圓 福島縣下福島町	茨城縣平瀨町	六萬圓 愛知縣古知那村	六萬圓 青森縣八戸町字三日町	五萬圓 弘前市本町	七萬圓 山形縣酒田本町一丁目	十五萬圓 福井縣武生町大字川原町	五萬圓 石川縣下小松町字京町	五萬圓 七尾町	五萬圓 米森村今濱	五萬圓
高岡全	松井全	濱田全	津山全	倉敷全	明十全	松江全	山崎全	德島全	阿波全	
全 金澤市尾張町	三十萬圓 富山縣高岡市御馬出町	拾萬圓 島根縣松江市天神町	拾萬圓 岡山縣津山町伏見町	三萬圓 倉敷町	五萬圓 笠岡町	五萬圓 玉島町	八萬圓 和歌山縣和歌山三木町	八萬圓 德島縣德島市船場町	拾萬圓 全	全 五丁目

東叢全	八幡濱全	大洲全	宇和島全	郡中全	豐陽全	福州全	筑紫全	三井池全	澤島全	金島全	中津全
三萬圓 香川縣寒川郡志度村	八萬圓 愛媛縣八幡濱町本町	六萬圓 大洲町	拾萬圓 宇和島町堅新町	拾萬圓 郡中灘町	三拾萬圓 大分縣小倉町室町	六拾萬圓 福島町宮野町	一萬五千圓 福岡縣博多中對馬小路	三萬圓 金島村	三萬圓	三萬圓	三萬五千圓
青蕙全	伊萬里全	唐津全	武雄全	柄崎全	有田貯藏全	榮全	三省全	志保田全	熊本進步全		
大分縣中津町古博多町	六萬圓 杵築町西新町	三十二萬圓 佐賀縣伊萬里本下町	十萬圓 唐津町大石町	五萬圓 武雄町本町	五萬圓 武雄町宮ノ町	五萬圓 有田町	十一萬圓 佐賀市與賀町	八萬圓 柳町	五萬圓 鹽田村馬場下	五萬圓 熊本縣熊本市唐人町	

八代全 三萬圓
 山鹿全 五萬圓
 人吉全 五萬圓
 北海全 十萬圓
 三條全 三十萬圓
 大和全 新瀉縣三條町
 奈良縣松山町字上

●富山市祭禮日
 四月廿一日 舟橋向新町
 四月廿二日 中野町
 五月十一日 千石町

五月十二日 鹿島神社
 五月十八日 稻荷神社
 五月廿五日 於保多神社
 五月廿七日 諏訪川原
 六月一日 山王町
 六月廿四日 舟橋向愛宕町
 六月廿四日 愛宕神社

●富山市著名の寺院
 光嚴寺 (禪宗) 五番町
 大法寺 (禪宗) 梅澤町
 西本願寺別院 (真宗) 總曲輪
 東本願寺別院 (真宗) 梅澤町
 常樂寺 (淨土宗) 全
 來迎寺 (淨土宗) 全
 海岸寺 (禪宗) 全

極樂寺 (淨土宗) 梅澤町
 眞興寺 (禪宗) 全
 ●劇場

諏訪座 諏訪川原
 新富座 中教院境內
 富貴座 總曲輪
 末廣座 全

●勸工場
 競商館 總曲輪

●諸官衙一覽

縣地方裁判廳 總曲輪
 監獄署 全
 上新川郡役所 山王町
 上新川郡役所 船頭町
 市役所 總曲輪
 警察本部 一
 警察署 番町

直轄稅署 總曲輪
 大隊區司令部 千石町
 ●雜門一覽

郵便電信局 越前町
 物產陳列場 山王町
 病院 總曲輪
 慈善會 黑木町
 商業會議所 殿
 縣會議事堂 總曲輪
 上新川郡議事堂 全

●學校

尋常師範學校 總曲輪
 尋常中學校 全
 啓迪高等小學校 全
 ●製糸場
 ●治平泉
 ●機木場

須野 島松次郎 南新町
 田 藤次郎 木南町
 ● 繪具商店
 永田 中甚藏 砂四十物町
 森 小平 東四十物町
 ● 菓子商店
 鈴 黒木茂平 中番町
 石 森喜平 砂番町
 永 南田商店 千石町
 釜 戸久平 上リ立町
 高 木啓之助 柳治町
 小 林重平 鍛冶町
 大 間喜三郎 愛宕町
 大 島商店 古鍛冶町
 武 内宗次郎 砂中町
 團 野宗次郎 砂中町
 ● 金物商店

杉井彌平 總曲輪
 永井平助 二番町
 早水龜次郎 泉籠町
 高松宗作 旅籠町
 ● 製紙場
 田中製紙場 泉町
 ● ハンカチーフ製造所
 綴華商會 總曲輪
 今井保 千石町
 ● 著名の太物店
 關野善次郎 東堤町
 石井嘉七郎 西堤町
 大間知喜一郎 衣服町
 牧野平五郎 全三番町
 三井治平 東三番町
 並木清三郎 向河原町
 河瀬佐三郎 材木町
 村井重平 上リ立町

福田商店 東四十物町
 金田支店 西上リ町
 泉森商店 上リ立町
 ● 著名の足袋商店
 小杉由太郎 向河原町
 淺岡商店 山王町
 高田商店 袋中町
 中川商店 全中町
 吉野商店 總曲輪
 桑島商店 總曲輪
 ● 合羽商店
 布村商店 中砂町
 黒田商店 西砂町
 水上商店 中砂町
 ● 銀行
 第十二銀行 袋中町
 第四十七銀行 袋中町
 貯蓄銀行 袋中町

大間知喜三郎 愛宕町
 淺田平三郎 西三番町
 堀中甚七郎 砂四十物町
 田中善三郎 東四十物町
 ● 砂糖商店
 野崎文忠 仁右衛門町
 中野商店 西三番町
 小島宗五郎 柳治町
 島崎宗五郎 中柳町
 高桑安次郎 鍛冶町
 ● 唐糸商店
 林原支店 中袋町
 石黒常太郎 砂壹番町
 石黒支店 砂壹番町
 松原支店 中袋町
 武内宗七 中愛宕町
 大間知清平 中愛宕町

津山良太郎	光里傳平	大村恒三郎	木村忠平郎	杉上儀助	野上善治	山本久平	松井宗平	市川安平	塚谷商	北島信義
西三番町	東三番町	南新田町	南新田町	古鍛冶町	總曲輪	旅籠町	古鍛冶町	一番番町	清水町	舟新町

松浦五洋	山尾下探	堀口國一	堀口吳州	村廻酒師	內國運會社支店	師天壽堂	保壽明堂	弘明貫堂	廣貫堂	魚鳥會社	筆算會社	薪與會社	北越肥料會社	北陸生命保險會社	鑛業會社	倉庫會社	米穀肥料取引所	諸會社一覽	
八平人町	山王川町	豐川町	袋中殿山覺梅二東全總木袋殿常殿																

五島和	西田長光	舟橋林太郎	桃井善三郎	稻垣才助	棚田商	三海安	中橋藤四郎	小林德三郎	小輪友平	三塗物師	島箱店職
東四十物町	向川原町	室屋倉町	石倉町	五番町	總曲輪	千石町	南田町	覺中町	東三番町		

芳尾健正	澤田金太郎	中田清兵衛	田中次郎	坪田勘七	密田林藏	阿部初太郎	櫻見橋	華園橋	梅園橋	神通橋	豐島佐平	關野商	著名の洋服店
五番町	荒四物町	東四十物町	鍛冶曲輪	總曲輪	常盤町	五番町	此手橋	泉見橋	雪江橋	赤江橋	袋東堤町		

須田藤次郎 木愛岩 町町町
 大間知喜三郎 新石 町町町
 稻垣清兵衛 千石 町町町
 藤江種油商店 町町町
 須田藤次郎 木愛岩 町町町
 石黒清五郎 五番 町町町
 中市商店 向川原 町町町
 三村商店 中野 町町町
 ● 染物商
 渡瀬善五郎 西四十物 町町
 柴田善五郎 西三番 町町
 小谷古着商店 町町
 長谷川金吾藏 中野 町町
 牧野金吾藏 衣野 町町
 ● 材木商
 金山傳三郎 銀冶 町町

吉野喜平商店 木鍛冶 町町
 常田喜平商店 古鍛冶 町町
 高野源次郎 上リ立 町町
 麥島源次郎 旅籠 町町
 柴草源次郎 荒籠 町町
 田中清五郎 材木 町町
 ● 著名の彫刻師
 谷田直三郎 八人中 町町
 松島太三郎 六人中 町町
 西島龜太郎 一八人中 町町
 瀧本龜太郎 覺中番 町町
 ● 著名の和洋小間物店
 清水安太郎 全二番 町町
 永井嘉平助 西全番 町町
 重松嘉三郎 中教院 町町
 勝守嘉三郎 越前 町町
 牧野支店 東四十物 町町
 上瀧安平 東四十物 町町

四十一

松本宗平 全袋 町
 増山松太郎 袋全 町
 ● 金銀彫刻師
 民野照親 五番 町
 ● 著名の八百屋商
 久世伊六平 西籠 町町
 和泉權六郎 旅籠 町町
 松田文次郎 向川原 町町
 ● 兩替店
 前川彌三平 向川原 町町
 密田龍三 西川原 町町
 ● 諸印紙大賣捌所
 馬場道久商店 西一番 町町
 密田龍三 西一番 町町
 ● 著名の紺屋
 關山藏 西三番 町町

高見清平 賣藥繪類販賣店
 小尾重平 古鍛冶 町町
 吉本甚藏 古鍛冶 町町
 熊谷商店 梅澤 町町
 四谷商店 梅澤 町町
 ● 著名の時計商
 勝守清次郎 東堤 町町
 三輪勲造 全中堤 町町
 重松勲造 東四十物 町町
 島時光 東四十物 町町
 ● 陶器商店
 松原久七 越前番 町町
 下條久七 越前番 町町
 廣田平七 東四十物 町町
 三輪平七 東四十物 町町
 稻波三藏 鍛冶 町町

四十

釜	守	眞	全	福	大	小	中	富	北	富	稻	前	八	由																																																																																										
雪	川	田	田	田	橋	林	田	山	山	山	波	川	木	水																																																																																										
●	●	●	●	●	●	●	●	●	●	●	●	●	●	●																																																																																										
著	著	著	著	著	著	著	著	著	著	著	著	著	著	著																																																																																										
名	名	名	名	名	名	名	名	名	名	名	名	名	名	名	の	の	の	の	の	の	の	の	の	の	の	の	の	の	の	酒	酒	酒	酒	酒	酒	酒	酒	酒	酒	酒	酒	酒	酒	酒	店	店	店	店	店	店	店	店	店	店	店	店	店	店	店	越	太	砂	總	上	西	中	東	全	全	全	材	愛	平	古	前	田	田	田	立	立	立	立	曲	曲	曲	木	岩	吹	鍛	町	町	町	町	町	町	町	町	輪	輪	輪	町	町	町	町
の	の	の	の	の	の	の	の	の	の	の	の	の	の	の	酒	酒	酒	酒	酒	酒	酒	酒	酒	酒	酒	酒	酒	酒	酒	店	店	店	店	店	店	店	店	店	店	店	店	店	店	店	越	太	砂	總	上	西	中	東	全	全	全	材	愛	平	古	前	田	田	田	立	立	立	立	曲	曲	曲	木	岩	吹	鍛	町	町	町	町	町	町	町	町	輪	輪	輪	町	町	町	町															
酒	酒	酒	酒	酒	酒	酒	酒	酒	酒	酒	酒	酒	酒	酒	店	店	店	店	店	店	店	店	店	店	店	店	店	店	店	越	太	砂	總	上	西	中	東	全	全	全	材	愛	平	古	前	田	田	田	立	立	立	立	曲	曲	曲	木	岩	吹	鍛	町	町	町	町	町	町	町	町	輪	輪	輪	町	町	町	町																														
店	店	店	店	店	店	店	店	店	店	店	店	店	店	店	越	太	砂	總	上	西	中	東	全	全	全	材	愛	平	古	前	田	田	田	立	立	立	立	曲	曲	曲	木	岩	吹	鍛	町	町	町	町	町	町	町	町	輪	輪	輪	町	町	町	町																																													
越	太	砂	總	上	西	中	東	全	全	全	材	愛	平	古	前	田	田	田	立	立	立	立	曲	曲	曲	木	岩	吹	鍛	町	町	町	町	町	町	町	町	輪	輪	輪	町	町	町	町																																																												
前	田	田	田	立	立	立	立	曲	曲	曲	木	岩	吹	鍛	町	町	町	町	町	町	町	町	輪	輪	輪	町	町	町	町																																																																											
町	町	町	町	町	町	町	町	輪	輪	輪	町	町	町	町																																																																																										

田	高	橫	松	中	高	富	朝	吉	小	長	城	高	北	富
邊	桑	江	井	田	見	山	日	活	活	活	活	活	活	活
宗	直	次	伊	兵	●	●	●	●	●	●	●	●	●	●
平	助	郎	平	衛	著	著	著	著	著	著	著	著	著	著
平	助	郎	平	衛	名	名	名	名	名	名	名	名	名	名
族	材	南	古	東	袋	總	西	諏	泉	總	袋	全	總	
籠	木	田	鍛	四	袋	總	番	訪	川	曲	曲	曲	曲	
町	町	町	町	町	町	町	町	町	町	町	町	町	町	

守	高	高	藏	織	小	堀	高	氣	村	松	中	田	田	八	馬	清	島	山
川	澤	田	本	田	泉	松	松	駕	井	田	村	村	中	木	瀨	水	野	野
吉	藤	賢	嘉	喜	佐	宗	宗	次	太	鶴	次	次	三	太	九	嘉	次	次
衛	吉	明	七	八	平	平	平	郎	平	郎	郎	郎	郎	郎	郎	郎	郎	郎
太	別	旅	七	別	山	西	全	旅	材	總	旅	古	木	堤	柳	一	二	二
田	院	籠	軒	院	王	十	旅	籠	木	曲	籠	鍛	冶	番	番	番	番	番
町	前	前	前	前	角	物	籠	籠	町	輪	町	町	町	町	町	町	町	町

島	吉	澁	大	稻	高	大	若	田	立	中	黑	佐	寺	島
山	谷	谷	間	垣	島	間	林	中	花	林	田	倉	田	田
平	佐	佐	知	清	兵	兵	元	清	寫	寫	寫	正	久	三
三	三	三	喜	喜	衛	衛	四	四	真	真	真	之	助	藏
郎	郎	郎	三	三	郎	郎	郎	郎	師	師	師	真	助	藏
西	西	千	愛	新	二	中	中	鍛	總	荒	東	柳	袋	東
三	三	石	岩	番	番	番	番	治	曲	曲	四十	袋	袋	三
番	番	番	町	町	町	町	町	町	町	町	物	町	町	番
町	町	町	町	町	町	町	町	町	町	町	町	町	町	町

秋越遊高田銷松

山清川仙野舍夏花

亭樓樓樓樓樓樓

總曲輪 西仲間町 縣廳前 全縣 今櫻木町三丁目 櫻木町三丁目 櫻木町二丁目

● 著名の割烹店



早見掌中の寶 (大尾)



以上列記スル處ノ著明大家ノ姓名
順ハ音ニ著者ノ腦裡ヨリ出シ儘ノ
順序ニ依リ取調ベ掲ケタル者ナレ
ハ次第不同ノ段ハ看者宜シク之レ
ヲ諒セラレヨ

稀發丸 東京日本橋區 米沢町 吉田安五郎

乳泉散 東京日本橋區 清水町 後野製

退痔劑 東京日本橋區 上旗町 安川製

延壽丸 東京日本橋區 木場町 吉田安五郎

五臟丸 東京日本橋區 米沢町 大木製

電信丸 東京日本橋區 木場町 井上製



諸國名賣藥 特約大販賣舖

富山縣富山市大字立町 富山泉堂 望月滋次郎

廣告

- 一 當社は商品を預り之を保管し其預り証を發行す
- 一 當社の預り貨物に對しては明治火災、東京火災保險株式會社に於て火災保險を附す
- 一 當社の保管貨物に對し貸附金を爲すも賣却の都度其幾分にて之を内出する便利法を設く
- 一 當社の保管せる米穀の預け証を以て富山米穀肥料取引所の米券に書換を望まるときは其請求に應ず可し
- 一 當社に米穀の買次を依托せらるゝときは原價二割以内の差入金を領収し残額を貸附金に振り換ゆるの便利法あり

富山市殿町十番地

富山倉庫株式會社

明治二十八年一月

東京火災保險株式會社代理店
諸印紙類大賣捌所
東京竹内製金庫大取次所

本商店は精實と勉強を以て既に四方諸彦の御眷顧を辱ふし千萬難有感謝斜ならむ候随つて本年よりは尙幾層の奮勵と着實とを以て業務を取扱ひ可申候間不相變御愛顧之程奉懇願候頓首謹言

諸公債株式賣買
古金銀及金銀塊賣買
共濟生命保險合資會社代理店

富山市
西町角

密田商店

定邦米
文
高島商店

富山米穀肥料仲買

高島商店

正

川商店

富山米穀肥料仲買

定邦米
文
高島商店

菊香醬油發賣廣告



菊香醬油 八八

升入壹樽

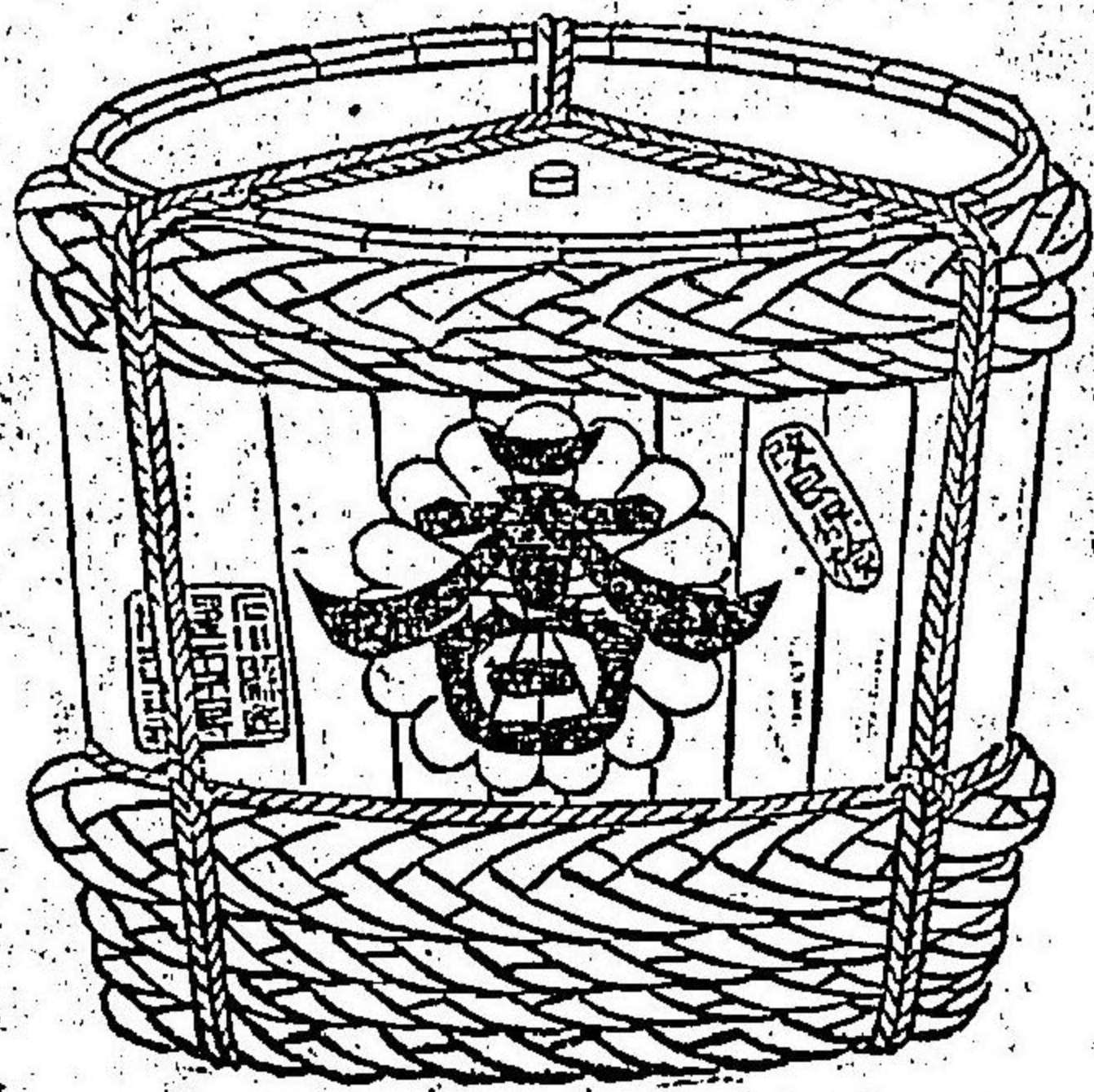
代價壹圓

但空樽御返却

ノ節ハ七錢

ヲ申受候事

石川縣金澤市



菊香醬油製造元

富山市大字西三番町角

獎業組

一手販賣所

島支店



釀造 一元 一手販賣所
大坂府堺市
柴谷古滿



一元 一手販賣所

富山市大字鍛冶町

島平三郎

富山市大字西三番町

島支店

●田中染料店廣告

◎天然繪具染料

新輸入各種諸染料

（アリザン染料。礦植物性屬色素
アニン染料。エキス及ホルツ類

◎染工用品媒染劑

（鹽類○酸類○礦物○護謨○樹脂
○脂油○諸藥品等

◎粉澱 苦海

（澱粉○甘薯粉○芋粉○浮粉
眞艸布海苔等

○一切之染料染工用品ハ極メテ純良品ヲ撰拔シ誠實廉價ヲ旨トシ貴需
ニ可應候間多少ニ不拘御用回被命被下度奉希上候也

○佛國○獨逸○英國○瑞西○等内各國產出

○諸染料專賣所

富山市砂町十一番地

繪具染艸商

田中甚藏商店

●田中商店特約諸品廣告

●毫筆 大中小筆上中下各種

●東京 三井回春堂特製品

●製墨 大小上中下各種

●南都 宮武春松園製造品

●線香 薰香煉香

●大阪 中造玉初堂特製品

●貴功 磨齒

●東京 平尾岳陽堂製造品

●小町水 ○小町水おしろい ○小町あらひ粉

●大阪 益田第一堂特製品

●おはくろ ぬれがらす

●尾張 福田新策社製造品

●余印 摺附木

●伏木 山本製燧場特製品

●縫針 各種

●水見 龜谷久左衛門製品

●和洋各種石鹼 ○學校用品文房具 ○日用雜品等

●總テ其製造原舖ト特

●別之約定ヲ結ビ誠實廉價ヲ旨トシ世上ニ廣賣可仕候間多少ニ不拘

●陸續御注文之程奉希上候

●富山市砂町十一番地

●繪具染艸日用雜貨商

●田中甚藏商店

●田中甚藏商店

富山米穀肥料取引所仲買人一覽

久 入 三 合 分 廿 宅 合 女 〇 大

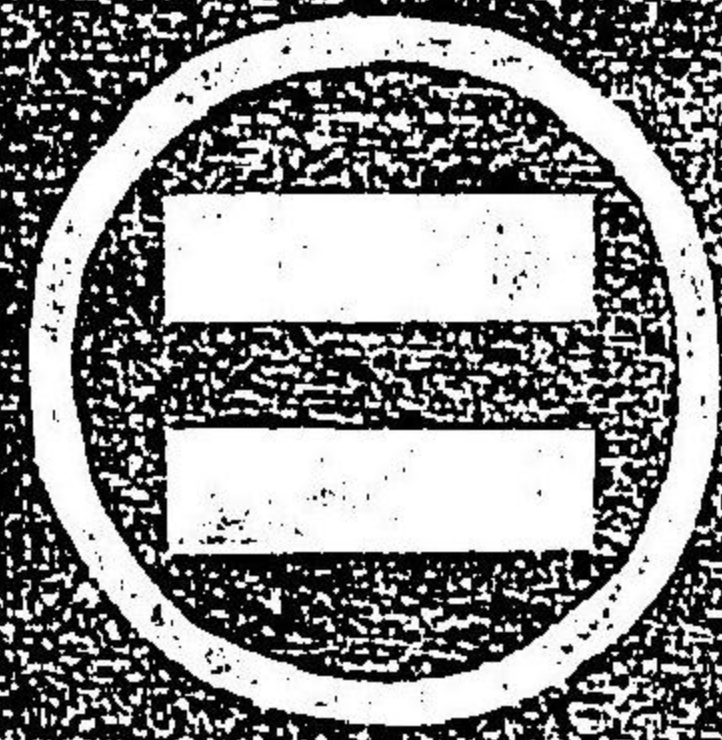
澁谷久次郎 常田喜平 竹林善次郎 出村源藏 神谷平三郎 村井重大郎 市川茂三郎 福田清文 宮元秀之 松岡幾四郎 大野清三郎

清 不 一 三 合 力 令 半 令 五 水

布村竹次郎 和泉美明 稻垣權次郎 村尾政之 高島藤藏 金部彌平 井上彌平 氷見喜 八田清藏 水橋甚七 西村保

吉 全 寺 利 国 全 合

板倉吉三郎 飯田善四郎 朽木喜一 北島信義 品川將三 森與七郎 金井清藏 澁谷芳次郎 松井義久



竹林商塵

富山米穀肥料仲買

定物味香
物清
物清

富山縣富山市大字千石町
二百拾八番地
高田仙太郎
野崎金太郎
高見活版所
全全袋町九番地

明治二十七年十二月三十日印刷
明治二十八年一月五日發行

編輯兼
發行者

高田仙太郎

富山縣富山市大字千石町
二百拾八番地

印刷者

野崎金太郎

全全大字仁右衛門町十二番地

印刷所

高見活版所

全全袋町九番地

交換切符

明治二十七年自四月至十二月

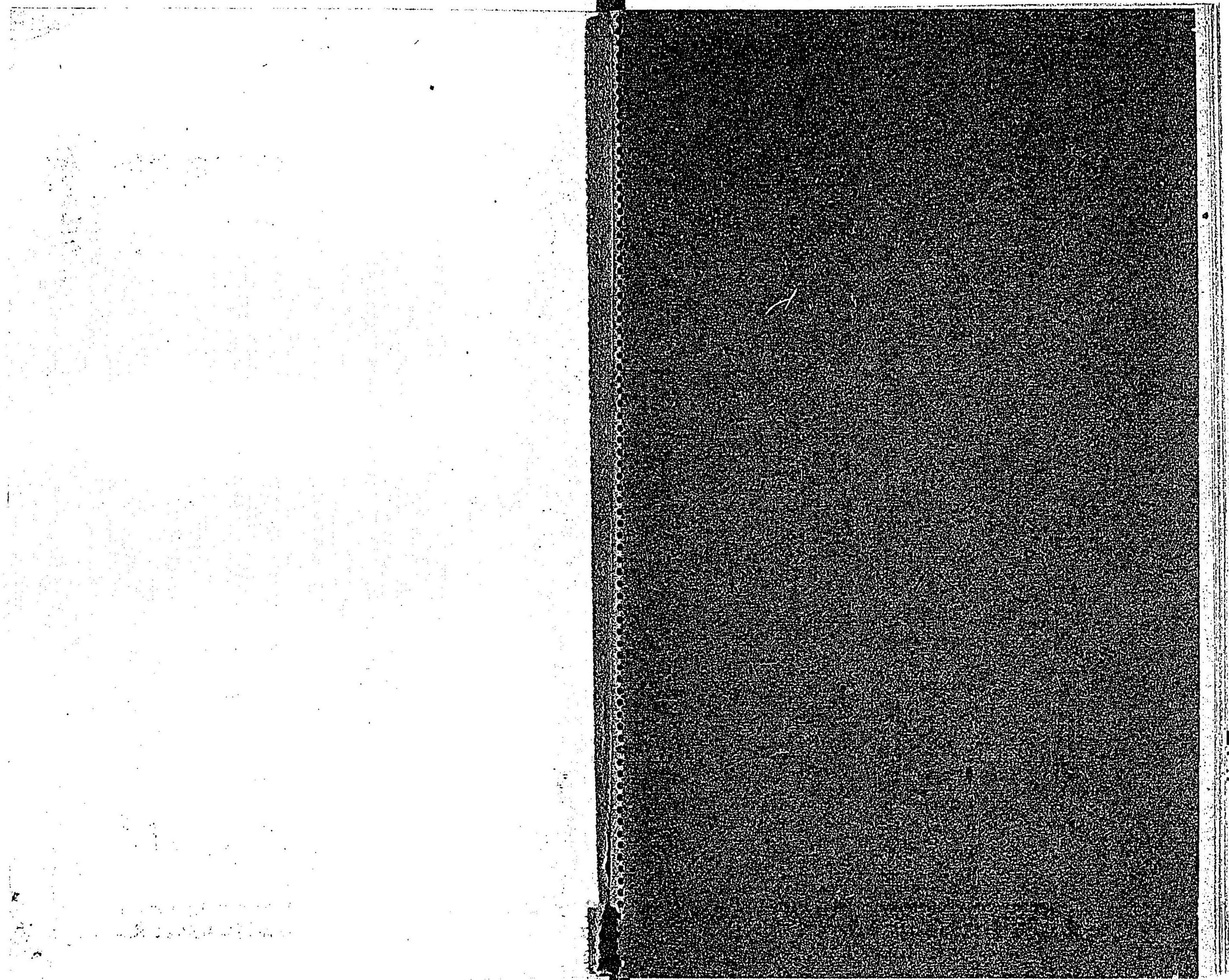
●富山米穀肥料取引所相場公定表

右ハ本紙合冊製本可致豫定之處印刷ノ都合ニ依リ同時ニ出來兼三十一日迄ニハ必ず皆出來可致候間此切符御持參ノ御方ハ右期日後弊所迄御出被下候ハ、何時ニテモ御取換へ可申候也

富山袋町九番地

高見活版印刷所

十二月



R-7

恭賀新禧

力

TOBACCO

薩州國分煙草製造

并

內外各國煙草仲買

CHITOSE MANUFACTURING CO. LTD. TANAKA, TOYAMA

CHITOSE

BY TANAKA

製煙草

製造

木

枝

字

大

子

卷

市

山

葉

中

富

田

元賣

側

南

塵

商

3
7