

9 1 2 3 4 5 6 7 8 9 10<sup>19</sup> 1 2 3 4 5

始



子116  
500



皇太子殿下山形縣行啓録

大正  
15. 10. 16  
内交



東宮御歌

唐土の聖蹟はうしゆるやも最上川

うらにいらふとてほろこまじけり

東宮御後長入江守謹言

山形御泊所の光景

女子師範學校へ御成り



山紙縣前河の光景



女子輪舞學苑へ歸る

霞城營庭の御親閱

上杉神社御參拜



露城營裏の騎馬場



上林師振隊參拜



萩野開墾地の御視察

献上品農夫婦置物



港裡開墾組の囃子舞



粘土品農夫誠實

最上川の清流

酒田御泊所の光景



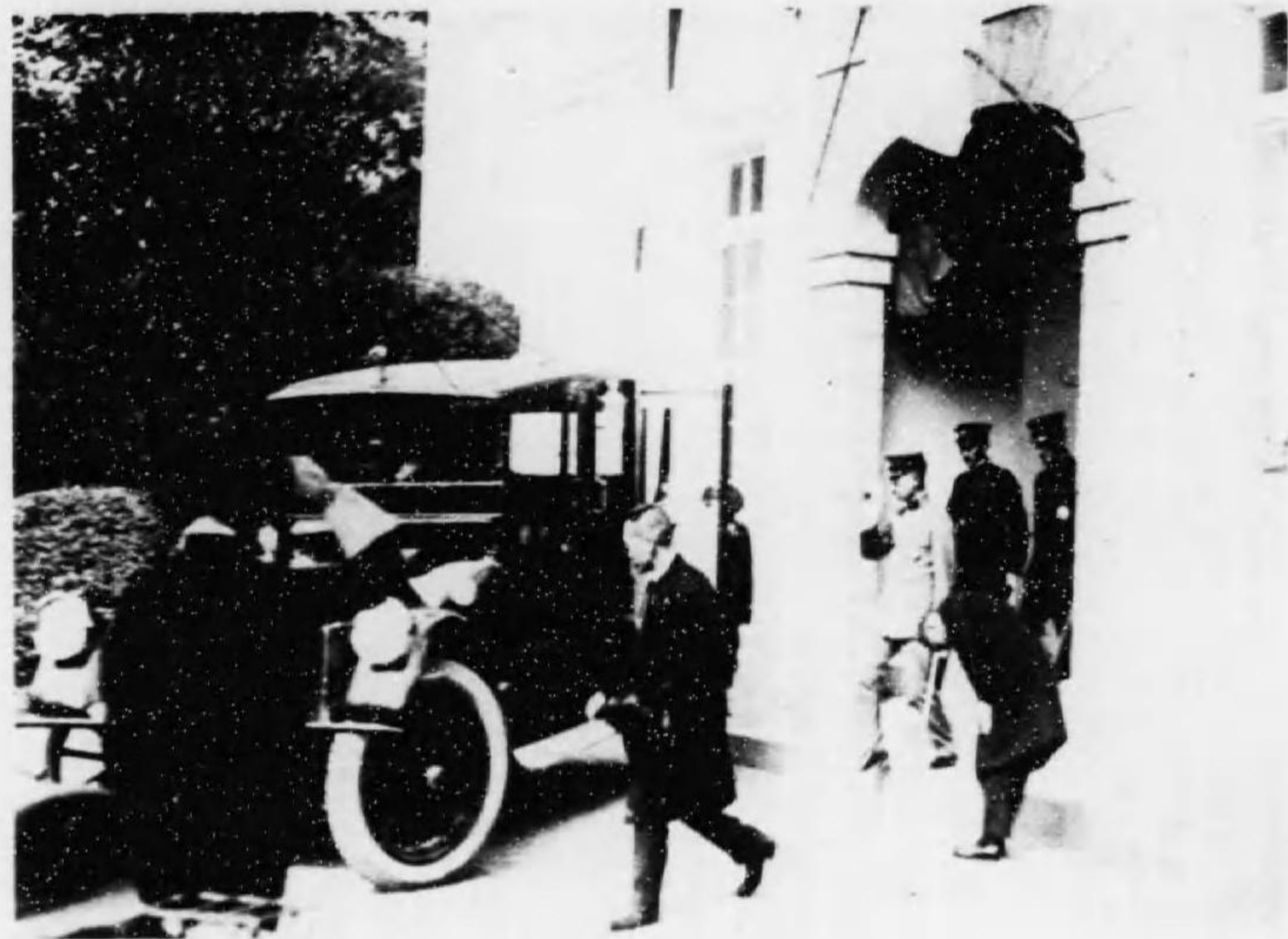
最上川の静流



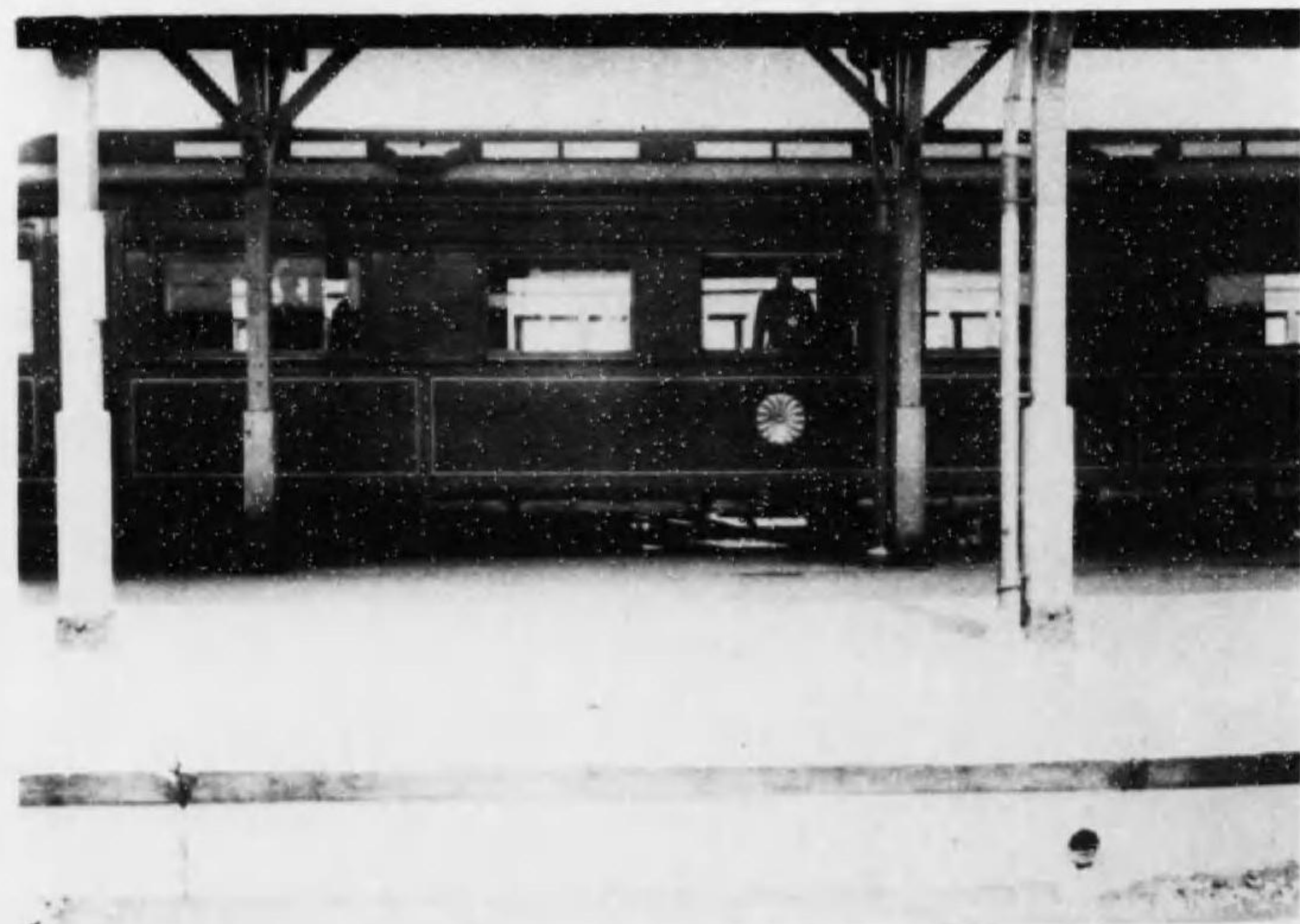
西田崎前川の風景

大寶館御休憩

鶴岡御發



大寶前崎朴意



鐵岡崎登

宮内大臣 一木喜徳那

内大臣 牧野伸顯



宮内大臣 一木喜德彌

内大臣 野村胡堂



東宮武官長 奈良 武次

東宮侍從長 入江 爲守

東宮武官 服部 眞彦

東宮侍從 土屋 正直

東宮職御用掛 西園寺 八郎



東宮侍從 土屋五直

東宮侍從 入野瀧心

東宮御醫 榎西園寺八朗

東宮預官 中島信夫

東宮預官 堀内真直

東宮侍從 甘露寺受長

東宮侍從 牧野貞亮

宮内大臣秘書官 野口 明

行啓主務官  
東宮事務官 木下 道雄

東宮侍從  
兼内大臣秘書官 岡本 愛祐



東京事務官  
行啓主務官 木下 藤 樹

宮内大臣秘書官 櫻 口 隆

兼内大臣秘書官  
東京事務官 岡本 愛 謙

東京事務官  
甘藪 幸 受 貞

東京事務官  
神 禮 貞 英

東宮武官 矢野 櫻

東宮武官 近藤 信竹

侍醫 松永 琢磨

侍醫 高橋 信

東宮職御用掛 坂口 鎮雄



東宮親官 大 禮 儀

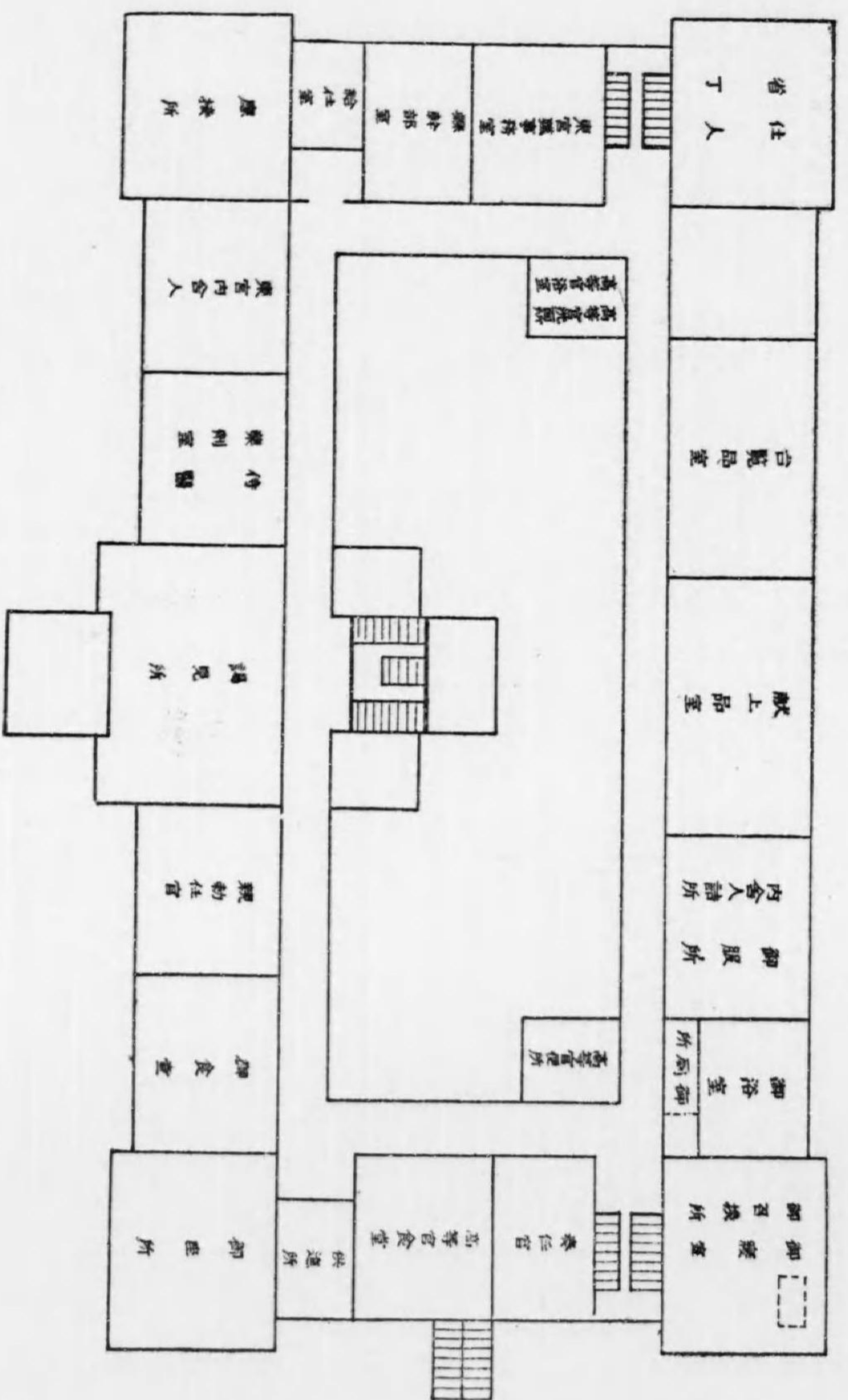
外 務 高 級 官

東宮親官 近 衛 前 計

外 務 外 務 水 滸 官

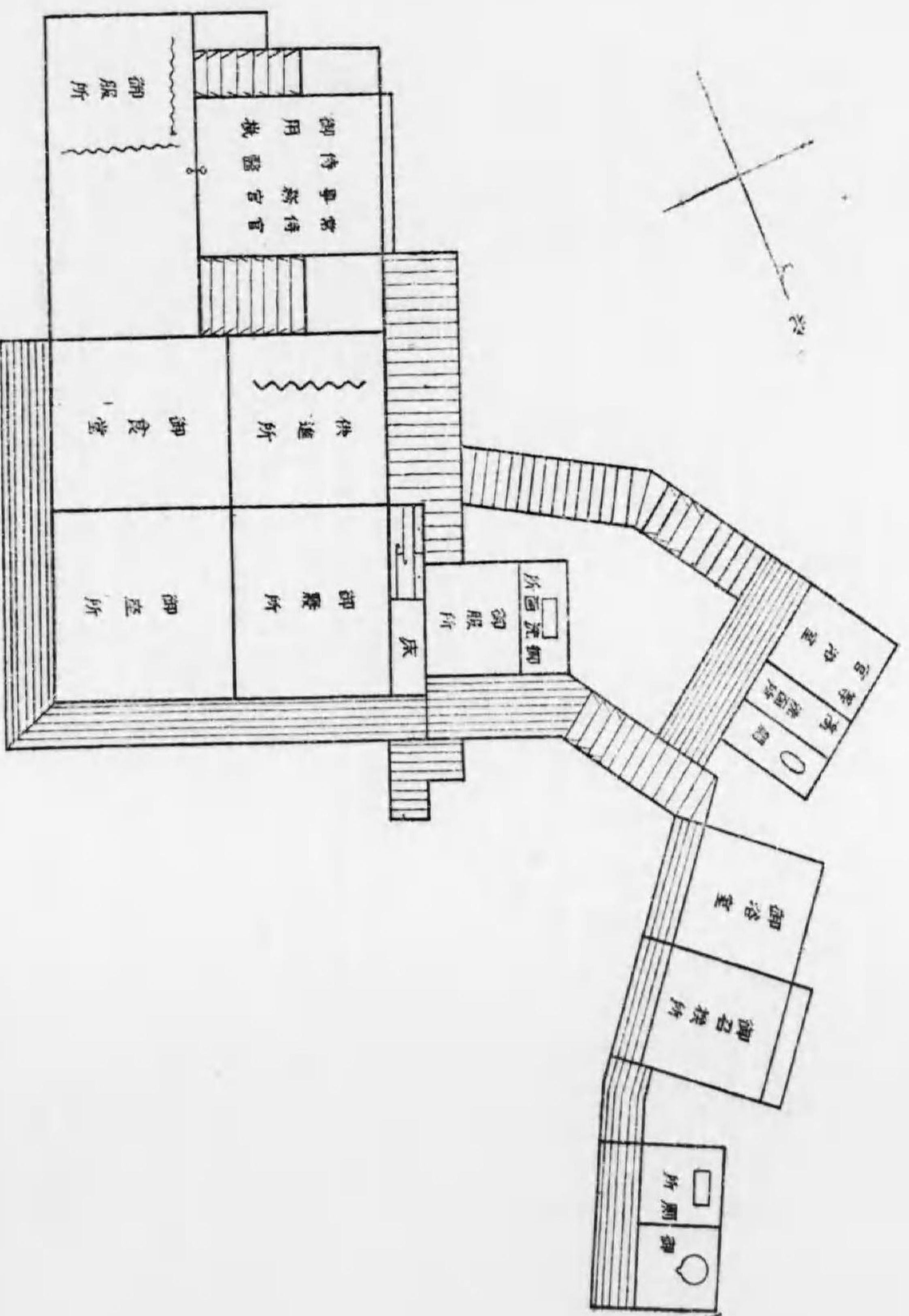
東宮親官 近 衛 前 計

山形御泊所配置圖〔其二〕(縣廳舍階上)

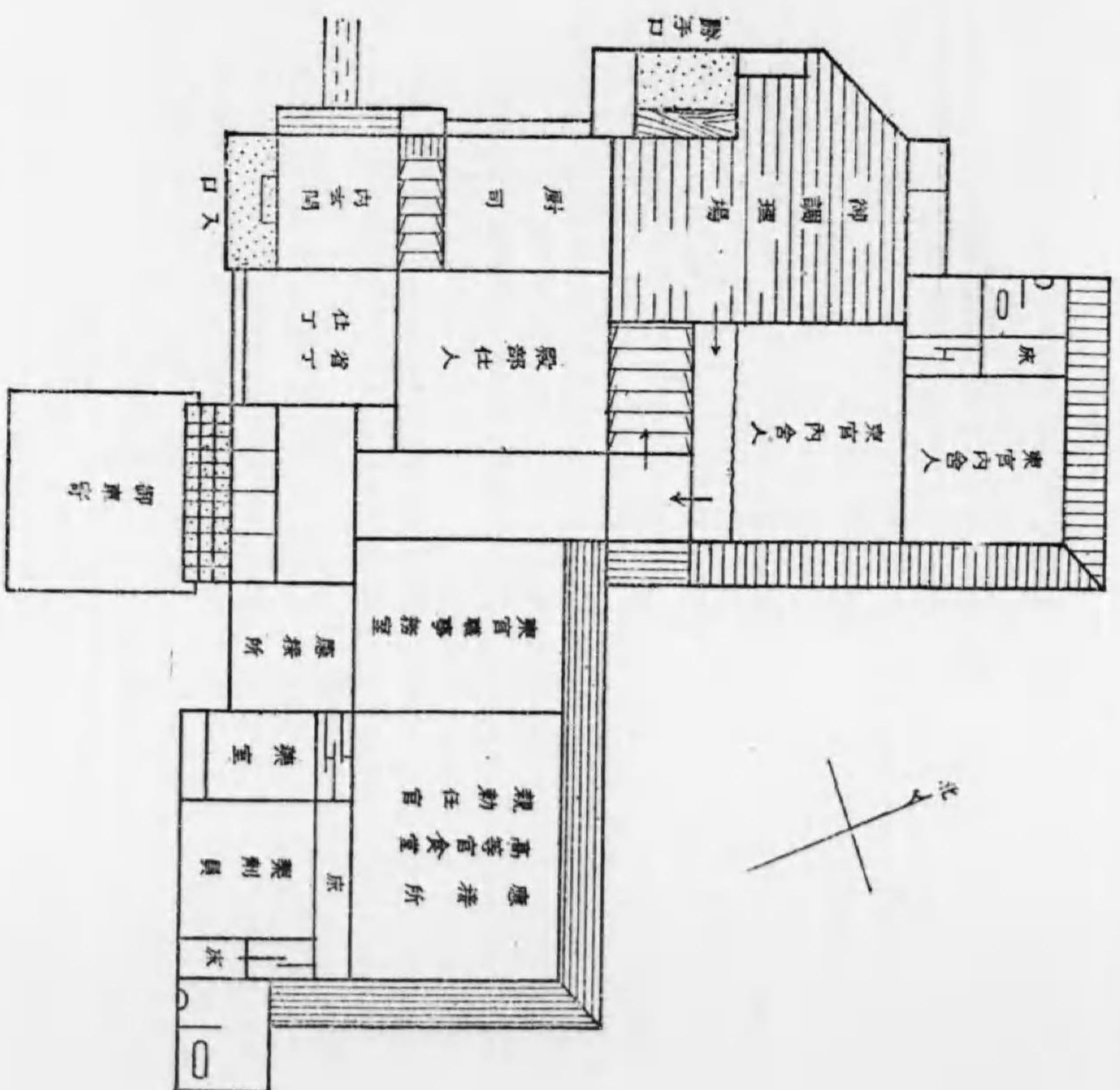








酒田御泊所配置圖〔其二〕(本間別邸の一部)

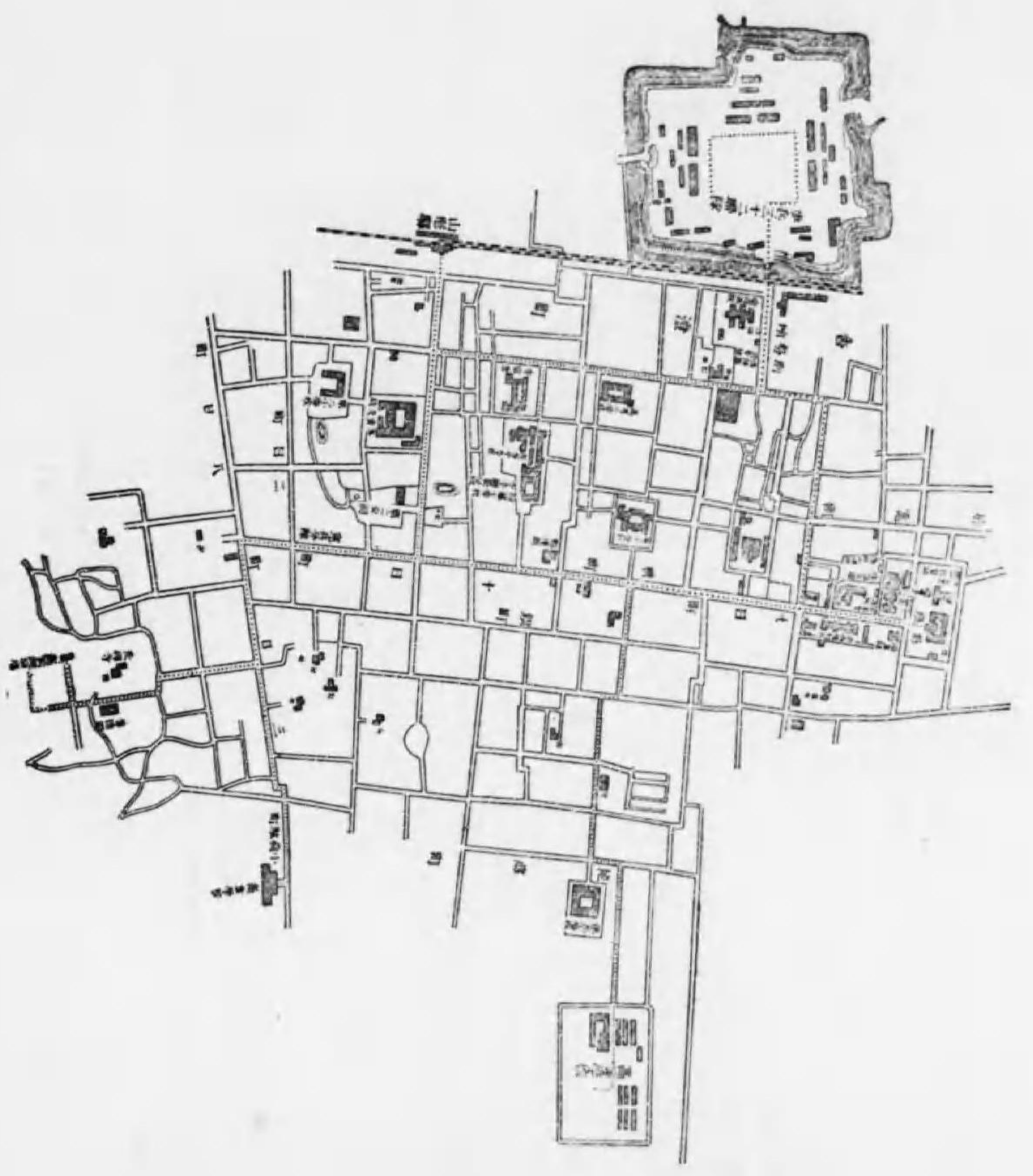


酒田御泊所配置圖〔其三〕(本間別邸の一部)

行啓地御道圖

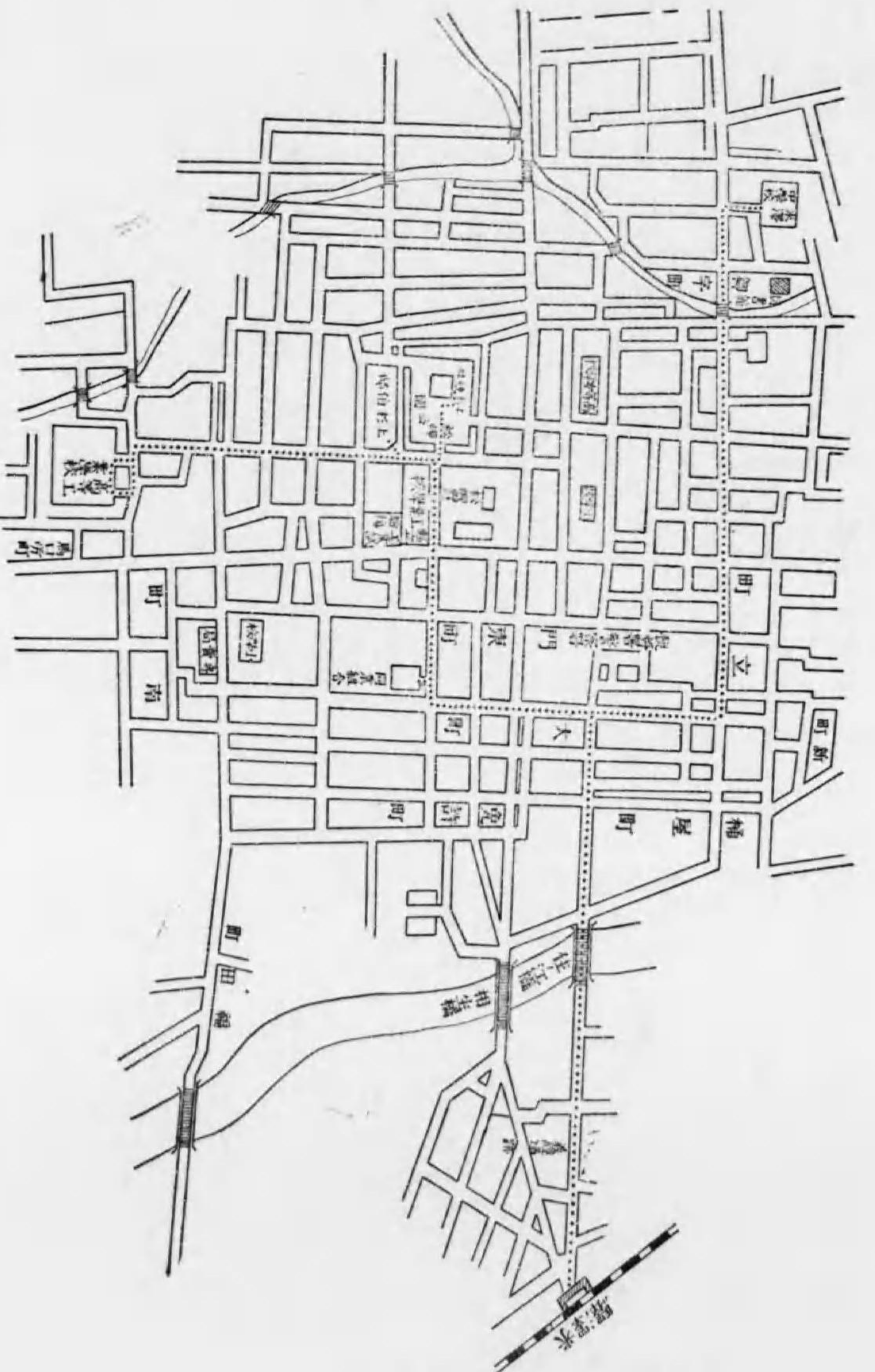
(一) 山形市

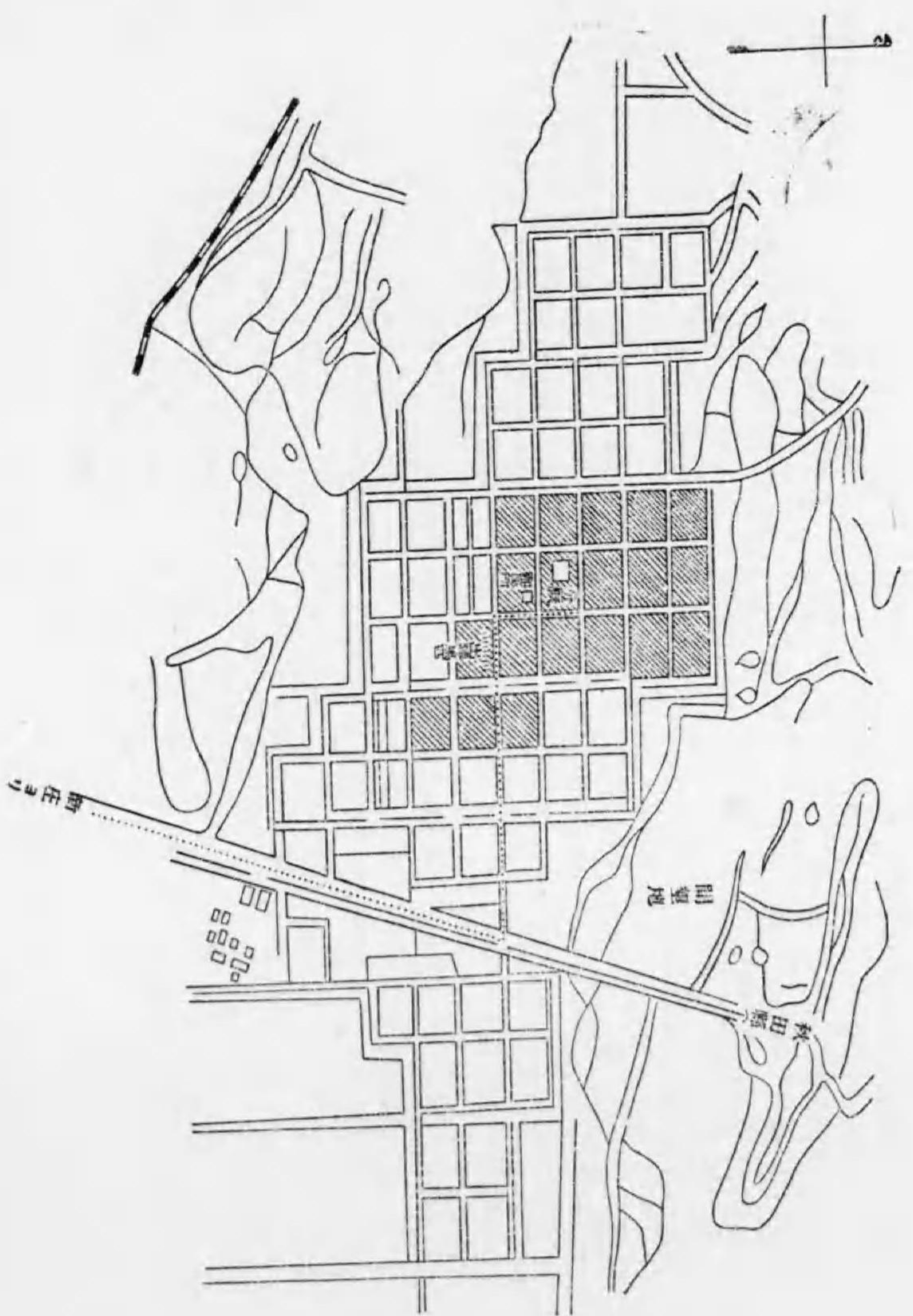
- 十月十二日 商品陳列所  
 1、女子師範學校  
 2、高等女學校  
 3、市立商業學校  
 4、市立商業學校  
 5、縣立農學試驗場  
 6、山形高等學校  
 7、步兵三十二聯隊  
 8、山形地方裁判所
- 十月十三日  
 (旅籠町新道、香澄町大通御經由)  
 (旅籠町新道、停車場前通御經由)  
 (三日町御經由)  
 (十日町、榎町、小姓町御經由)  
 (旅籠町新道御經由)



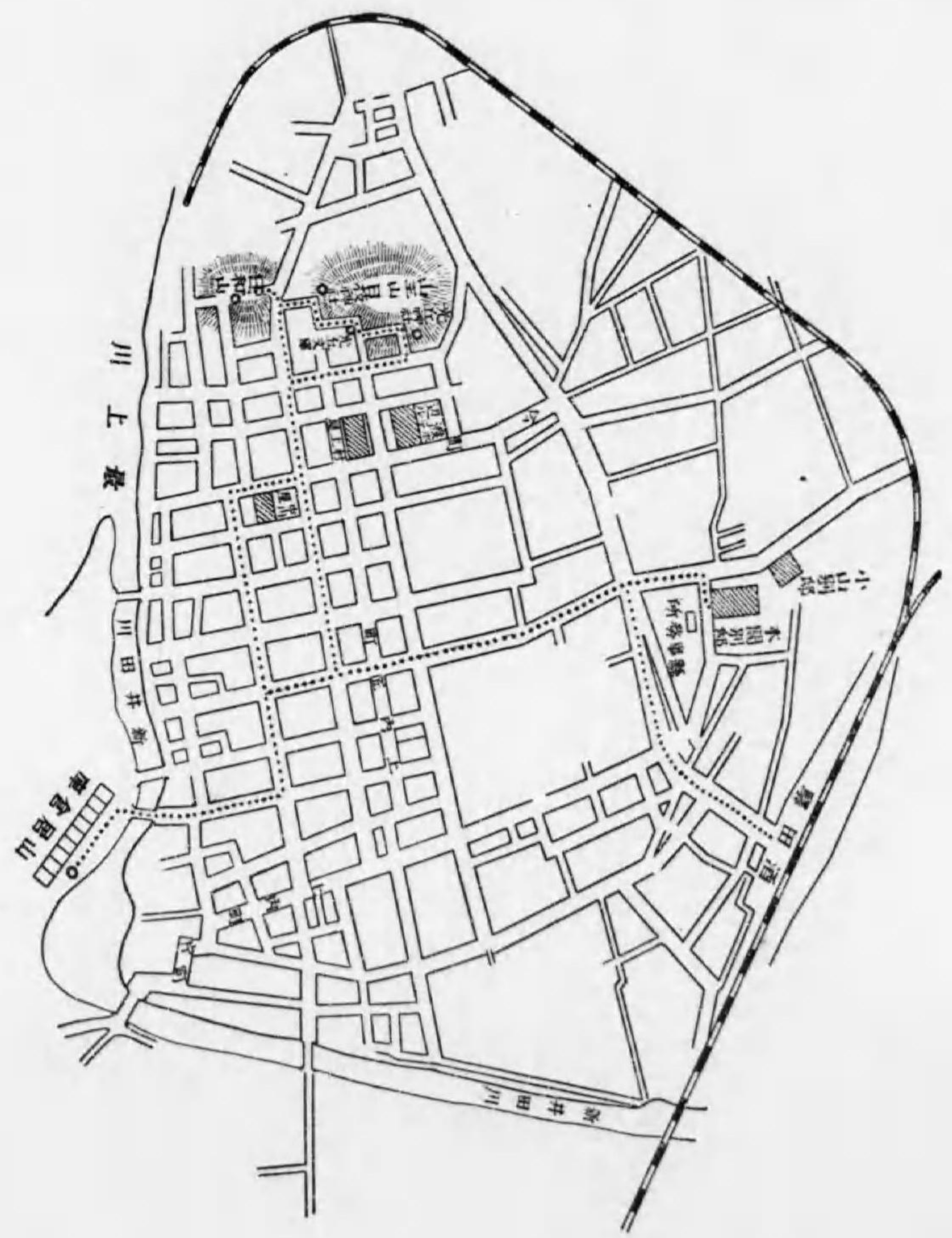
(二) 米澤市

- 十月十三日  
 1、米澤中學校運動場  
 2、米澤商會  
 3、米澤市立第一高等學校  
 4、米澤市立第一高等學校  
 5、米澤市立第一高等學校  
 6、米澤市立第一高等學校  
 7、米澤市立第一高等學校  
 8、米澤市立第一高等學校  
 9、米澤市立第一高等學校  
 10、米澤市立第一高等學校  
 11、米澤市立第一高等學校  
 12、米澤市立第一高等學校  
 13、米澤市立第一高等學校  
 14、米澤市立第一高等學校  
 15、米澤市立第一高等學校  
 16、米澤市立第一高等學校  
 17、米澤市立第一高等學校  
 18、米澤市立第一高等學校  
 19、米澤市立第一高等學校  
 20、米澤市立第一高等學校  
 21、米澤市立第一高等學校  
 22、米澤市立第一高等學校  
 23、米澤市立第一高等學校  
 24、米澤市立第一高等學校  
 25、米澤市立第一高等學校  
 26、米澤市立第一高等學校  
 27、米澤市立第一高等學校  
 28、米澤市立第一高等學校  
 29、米澤市立第一高等學校  
 30、米澤市立第一高等學校  
 31、米澤市立第一高等學校  
 32、米澤市立第一高等學校  
 33、米澤市立第一高等學校  
 34、米澤市立第一高等學校  
 35、米澤市立第一高等學校  
 36、米澤市立第一高等學校  
 37、米澤市立第一高等學校  
 38、米澤市立第一高等學校  
 39、米澤市立第一高等學校  
 40、米澤市立第一高等學校  
 41、米澤市立第一高等學校  
 42、米澤市立第一高等學校  
 43、米澤市立第一高等學校  
 44、米澤市立第一高等學校  
 45、米澤市立第一高等學校  
 46、米澤市立第一高等學校  
 47、米澤市立第一高等學校  
 48、米澤市立第一高等學校  
 49、米澤市立第一高等學校  
 50、米澤市立第一高等學校  
 51、米澤市立第一高等學校  
 52、米澤市立第一高等學校  
 53、米澤市立第一高等學校  
 54、米澤市立第一高等學校  
 55、米澤市立第一高等學校  
 56、米澤市立第一高等學校  
 57、米澤市立第一高等學校  
 58、米澤市立第一高等學校  
 59、米澤市立第一高等學校  
 60、米澤市立第一高等學校  
 61、米澤市立第一高等學校  
 62、米澤市立第一高等學校  
 63、米澤市立第一高等學校  
 64、米澤市立第一高等學校  
 65、米澤市立第一高等學校  
 66、米澤市立第一高等學校  
 67、米澤市立第一高等學校  
 68、米澤市立第一高等學校  
 69、米澤市立第一高等學校  
 70、米澤市立第一高等學校  
 71、米澤市立第一高等學校  
 72、米澤市立第一高等學校  
 73、米澤市立第一高等學校  
 74、米澤市立第一高等學校  
 75、米澤市立第一高等學校  
 76、米澤市立第一高等學校  
 77、米澤市立第一高等學校  
 78、米澤市立第一高等學校  
 79、米澤市立第一高等學校  
 80、米澤市立第一高等學校  
 81、米澤市立第一高等學校  
 82、米澤市立第一高等學校  
 83、米澤市立第一高等學校  
 84、米澤市立第一高等學校  
 85、米澤市立第一高等學校  
 86、米澤市立第一高等學校  
 87、米澤市立第一高等學校  
 88、米澤市立第一高等學校  
 89、米澤市立第一高等學校  
 90、米澤市立第一高等學校  
 91、米澤市立第一高等學校  
 92、米澤市立第一高等學校  
 93、米澤市立第一高等學校  
 94、米澤市立第一高等學校  
 95、米澤市立第一高等學校  
 96、米澤市立第一高等學校  
 97、米澤市立第一高等學校  
 98、米澤市立第一高等學校  
 99、米澤市立第一高等學校  
 100、米澤市立第一高等學校





(三) 萩野開墾地



(四) 酒田町  
 十月十四日  
 1、日和山公園  
 2、山光居文庫  
 3、山光居文庫

(五) 鶴岡市

十月十五日  
大船出船場  
5、4、3、2、1、業式檢場  
大船出船場  
中學校運動會社  
實業會社  
運動會社  
檢場



緒言

客年十月、畏くも 皇太子殿下本縣に行啓あらせられ、親しく教育・産業・民情・風俗等を御視察あらせられたるは、百萬縣民の感佩措く能はざる所であります。殿下の御令徳は日月の如く、夙に縣民の欽仰し奉る所でありますが、這般親しく行啓を仰ぎ、尊容を拜するに及んで、今更恩光の洽く 台慮の深さに感激し、一層純誠の至情を湧立たせたのであります。で、我々はこの新なる高き感激を胸に收め、子孫に傳へて、至誠報效を期したい考であります。

又、本縣民性の長所である質實剛健の氣象も、この千載一遇の盛事に際會して、遺憾なく流露したので、殿下に於かせら

れても、常に御機嫌殊に麗はしく入らせられ、供奉の高官も亦、口を極めて縣民性の長所を嘆稱せられたことは、我々の洵に光榮とする所であります。特に新年御歌始に當り最上川の御詠を拜誦するに至つては縣民一同何とも申し様の無い感化を受けたこと信じます。由來本縣はこの崇高なる傳統と、清純なる環境とあるがために、今日の繁榮を見たのであるから、將來も亦この精神を持續して、縣國の發展を圖り、以て 台旨に副ひ奉る覺悟であります。

思ふに今次の行啓は、本縣にまつては、實に偉大なる精神的効果を與へられたが、この効果は採つて以て將來縣民教化の大本となすべきもの信ずる。で、當時直に行啓事務各係長並に各麻長等に、資料の分擔記述を望んだが、本誌は實に右の資料

を基として編纂した、縣民教化の一大記録であります。

茲に沐浴して恭しく、行啓の餘光を謹記し、虔んで盛儀を永遠に記念し奉る次第であります。

大正十五年三月二十五日

山形縣知事 三 浦 實 生

目次

寫眞

- 一、御尊影 .....
- 二、最上川の御歌 .....
- 三、山形御泊所の光景 .....
- 四、女子師範學校へ御成り .....
- 五、霞城營庭の御親閲 .....
- 六、上杉神社御參拜 .....
- 七、萩野開墾地の御視察 .....
- 八、献上品農夫婦置物 .....
- 九、最上川の清流 .....
- 一〇、酒田御泊所の光景 .....

一一、鶴岡大寶館御休憩……………

一二、鶴岡御發……………

一三、供奉員……………

圖 面……………

一、山形御泊所配置圖……………

二、酒田御泊所配置圖……………

三、行啓地御道圖 四市街及萩野開墾地……………

第一、行啓仰出・御發著割及日程…………… 一

第二、鹵簿竝供奉員氏名…………… 二〇

第三、行啓日誌…………… 三

第一日 山形市御著…………… 三

一、山形御泊所御著…………… 三

二、生徒兒童提灯行列…………… 五

第二日 山形市御巡啓…………… 四

三、山形縣商品陳列所…………… 四

四、山形縣女子師範學校及山形縣立山形高等女學校…………… 五

五、市立山形商業學校…………… 六

六、山形縣立農事試驗場…………… 七

七、山形高等學校…………… 七

八、賜謁、言上、奉迎文…………… 八

九、獻上品、台覽品…………… 一〇

一〇、功勞者御召出…………… 一〇

一一、山形御親閱場…………… 一三

一二、消防演習御覽…………… 一四

一三、黒川能御覽…………… 一四

一四、御使御差遣(和光會、養徳園、山形、天童、兩招魂社へ)……………一四七

第三日 米澤市御巡覽……………一五一

一五、米澤驛御著……………一五一

一六、米澤御親閱場……………一五三

一七、米澤織物同業組合……………一六〇

一八、米澤高等工業學校……………一六三

一九、上杉伯爵邸……………一六五

二〇、上杉神社御參拜……………一六八

二一、山形地方裁判所……………一七六

二二、旗行列……………一七九

二三、縣史言上……………一八一

二四、御陪食……………一八五

二五、市民提灯行列……………一八八

二六、金品御下賜……………一八九

二七、御使御差遣(栗子街道及種村商店へ)……………一九四

第四日 萩野村、酒田町御巡覽……………一九六

二八、御手植……………一九六

二九、新庄驛御著……………一九九

三〇、拓殖講習場御視察……………二〇〇

三一、最上郡産馬台覽……………二〇三

三二、酒田驛御著……………二〇七

三三、最上川改修工事御展望……………二〇九

三四、光丘文庫御立寄……………二二二

三五、山居倉庫御視察……………二二三

三六、酒田御泊所御著……………二二五

三七、町民提灯行列……………二二九

三八、御使御差遣(新庄招魂社、三山神社及大物忌神社へ)……………二三三

第五日 鶴岡市御巡啓……………二三四



三九、鶴岡驛御著……………二四

四〇、山形縣立鶴岡工業試驗場……………二六

四一、羽前絹練株式會社……………二七

四二、山形縣輸出絹織物検査所……………二九

四三、鶴岡御親閱場……………三一

四四、大寶館御休憩……………三七

四五、御使御差遣(羽前織物株式會社及鶴岡育兒所へ)……………四一

四六、鶴岡驛御發……………四三

四七、秋田驛御著……………四五

**第四、御盛徳の一端……………四九**

一、御儉徳……………四九

二、御精勵……………五〇

山形御泊所にて提灯行列に御答禮……………五〇

三、御趣味 (一)……………五一

台覽品を御研究遊ばさる……………五一

四、御會釋仰出……………五二

松岬神社へ御會釋仰出さる……………五二

五、御仁徳……………五三

努めて縣民に親ませらる……………五三

六、御乗馬……………五五

七、御趣味 (二)……………五七

赤鱈を御飼育あらせらる……………五七

八、最上川の御歌……………五八

**第五、縣民の至誠……………六一**

一、知事告諭及縣會記事……………六一

二、縣民至誠の發露……………六七

- 一、御親閲場の光景……………二六八
- 二、御警衛係の責任感……………二六九
- 三、御泊所奉拜者……………二七〇
- 四、行啓關係者の献身的態度……………二七一
- 五、本縣空前の大豊作……………二七三
- 六、馬匹出陳者の感慨……………二七四
- 七、御成道路の修繕……………二七五
- 八、偉大なる精神的效果……………二七六
- 三、知事の感話(十月十九日廳員一同に對して)……………二七七
- 四、行啓事務關與者氏名……………二六六

# 皇太子殿下山形縣行啓録

## 第一、行啓仰出・御發著割及日程

### ○行啓仰出

宮内省告示第二十一號  
 攝政殿下本月十一日東京御發山形秋田兩縣下ヲ經テ特別大演習御統裁ノ爲宮城縣下へ行啓アラセラルヘキ旨仰出サル

大正十四年十月二日

宮内大臣 一木喜徳郎

○御發著割 (△印飲湯 用意個所)

十月十一日 (上野 山形間)

△上野	發	午前	七、〇五
字都宮	發著	同	九、二七
○△白河	發著	同	一一、二六
福島	發著	午後	一一、二九
赤岩	發著	同	二二、一五
△板谷	發著	同	二二、四一

十月十三日 (山形 米澤間)

峠	發著	同	三、〇八
大澤	發著	同	三、一六
米澤	發著	同	三、四〇
山形	著	同	四、五五
△山形	發	午前	九、一〇
米澤	著	同	一〇、二七
△米澤	發	午後	二、〇〇
山形	著	同	三、〇六

十月十四日 (山形 酒田間)

山形	發	午前	八、五〇
新庄	著	同	一〇、二〇
新庄	發	午後	一二、一五
酒田	著	同	一、四五

十月十五日 (酒田 秋田間)

酒田	發	午前	八、三〇
鶴岡	著	同	九、一三
鶴岡	發	同	一〇、五〇
秋田	著	午後	二、二〇

十月十六日 (秋田 機織間)

秋田	發	午前	九、三〇
----	---	----	------

十月十八日 (秋田 仙臺間)

機織	著	同	一〇、四五
機織	發	午後	一二、〇五
大久保	著	同	一二、五五
大久保	發	同	二、五〇
秋田	著	同	三、一八

秋田	發	午前	八、一五
横手	著	同	九、五八
横手	發	同	一一、一八
黑澤尻	著	午後	一一、一七
黒澤尻	發	午後	一一、一七
一ノ關	著	午後	二、二四
一ノ關	發	午後	二、二四
仙臺	著	同	四、三〇

十月二十四日 (仙臺鹽竈間)

△仙臺	發	午前	七、〇〇
鹽竈	著	同	七、二一
△鹽竈	發	午後	四、二〇
仙臺	著	同	四、四二

十月二十六日 (仙臺上野間、常磐線經由)

△仙臺	發	午前	七、三五
〇△平	發	著	同
〇△平	發	著	同
△水戸	發	午後	一一、二九
上野	著	同	四、一〇

○御日程

十月十一日 (日)

午前六時四十分 東宮假御所御出門 (自動車)  
 同 七時五分 上野驛御發車 (臨時列車)

宇都宮	同前	九、二七御著
白川	同同	一一、二六御著
福島	同後	一一、二九御著
赤岩	同同	一二、一五御著
板谷	同同	一二、四一御著

峠 同 二、五八御著  
三、〇〇御發

大澤 同 三、一六御著  
三、一七御發

米澤 同 三、四四御著  
三、五〇御發

御停車各驛車窓拜謁

汽車中御晝餐

午後四時五十五分 山形驛御著車 (自動車)

御泊所 山形市 山形縣廳 後五、〇二御著

提灯行列 後六、三〇 學校生徒

煙火 夜間

十月十二日 (月)

午前九時三十分 山形御泊所御出門 (自動車)

山形縣商品陳列所 前九、三一御著 (四十分間)  
同 一〇、一一御發

御巡覽

山形縣女子師範學校 前一〇、一六御著 (二十五分間)  
山形縣立山形高等女學校 同 一〇、四一御發

御少憩

書類奉呈 校長

賜謁 列立

授業 御覽

成績品御覽

今上陛下御泊所跡御覽

山形市立商業學校 前一〇、一五〇御著 (二十分間)  
同 一一、一〇〇御發

山形市會議員、商業會議所議員等伺候 (御著ノ節)

御少憩

書類奉呈 校長

賜 謁 列 立

商業參考品御覽

授業御覽

山形縣農事試驗場 前一、一、四四御著 (三十分間)  
同 一、一、四四御發

御 少 憩

言 上 知 事

農場御巡覽

山形高等學校 前一、一、五四御著 (三十分間)  
後 一、一、二四御發

御 少 憩

賜 謁 單 獨

言 上 校 長

賜 謁 列 立

授業御覽

運動競技御覽

還 啓 後一、二、三一御著

山形縣會議員等伺候 (還啓ノ節)

山形縣廳 (御泊所)

賜 謁 單 獨 後一、三〇

言 上 知 事

奉迎文奉呈 縣會議長及山形市長等

賜 謁 列 立

献上品御覽

陳列品御覽

功勞者伺候 後二、一〇

午後三時 山形御泊所御出門 (自動車)

步兵第三十二聯隊營庭

後三、〇五御著 (一時間)  
同四、〇五御發

御親閱 殿下御乘馬供奉員徒步

奉迎文朗讀 知事

分列式

奉迎歌

還 啓 後四、一〇御著 (自動車)

消防演習御覽 後四、三〇

黒川能御覽 同六、三〇

十月十三日 (火)

午前九時 三分 山形御泊所御出門 (自動車)

同 九時 十分 山形驛御發車 (臨時列車)

同 十時 二十七分 米澤驛御著車 (自動車)

山形縣立米澤中學校運動場 前一〇、三四御著 (三十分間)  
同 一、〇四御發

奉迎文朗讀 知事

御親閱 御徒步

分列式

奉迎歌

米澤織物同業組合 前一、〇九御著 (十五分間)  
同 一、二四御發

米澤市會議員等伺候

御少憩

陳列品御覽

米澤高等工業學校 前一、二九御著 (二十五分間)  
同 一、五四御發

御少憩

賜言 賜調 單獨

言 上 校長

賜調 列立



御 巡 覽

伯爵上杉憲章邸 前一、五七御著 後一、三〇御發 (一時三十三分間)

御 少 憩

賜 謁 上杉伯爵、米澤市長等

御 晝 餐

献上品陳列品御覽

別格官幣社上杉神社 後一、三一御著 (十七分間)

御 參 拜

稽照殿御巡覽 神社境内

舊砲發射御覽

午後一時四十八分 別格官幣社上杉神社御發 (自動車)

同 二時 米澤驛 御發車 (臨時列車)

同 三時 六分 山形驛 御著車 (自動車)

山形地方裁判所 後三、一三御著 (十分間)

賜 謁 單 獨

言 上 裁判所長、檢事正

賜 謁 列 立

還 啓 後三、二四

旗 行 列 後四、〇〇

言 上 縣史要領 後四、三〇

御 陪 食 後六、〇〇

提灯行列 後七、〇〇 市民

十月十四日 (水)

御 手 植

午前八時四十三分 山形御泊所御出門 (自動車)

同 八時五十分 山形驛御發車 (臨時列車)

同 十時二十分 新庄驛御著車 (自動車)

(軍馬補充部跡)

最上郡萩野村拓殖講習場 前一〇、五〇御著 (五十五分間)  
同 一、四五御發

御 少 憩 知 事

言 上

農場御巡覽 御休所ヨリ開墾農場入口マテ自動車次テ御乘馬

馬 匹 御 覽

武道及皇國運動 開墾農場出口ニテ自動車ニ御召換直チニ御發

(前一、四五)

午後十二時十五分 新庄驛御發車 (臨時列車)

汽車中御晝餐

同 一時四十五分 酒田驛御著車 (自動車)

日和山公園 後 一、五二御著 (三十分間)  
同 二、二二御發

御 展 望

言 上 內務省新潟土木出張所長

酒田町會議員、商業會議所議員等伺候

光丘文庫御立寄

(株式會社酒田米穀取引所)

山居倉庫 後 二、二六御著 (十五分間)  
同 二、四一御發

御 巡 覽

御泊所 酒田町 本間光彌別邸 後 二、四八御著

賜 謁

耕地整理御展望

提灯行列 後六、三〇 學校生徒

十月十五日 (木)

午前八時二十七分 酒田御泊所御出門 (自動車)

同 八時三十分 酒田驛御發車 (臨時列車)

同 九時十三分 鶴岡驛御著車 (自動車)

山形縣立鶴岡工業試驗場 前九、二一御著 (十五分間)  
同九、三六御發

御 少 憩

言 上 知 事

陳列品御覽

作業御巡覽

羽前絹練株式會社 前九、三七御著 (十七分間)  
山形縣輸出絹織物檢査所 同九、五四御發

御 巡 覽

山形縣立鶴岡中學校運動場 前九、五七御著 (三十分間)  
同二〇、二七御發

奉迎文明朗讀 知 事

御 親 閱 御 徒 步

分 列 式

奉 迎 歌

大 寶 館 前二〇、二九御著 (十四分間)  
同二〇、四三御發

鶴岡市會議員等伺候 (御著ノ節)

御 少 憩

賜 謁 鶴岡市長等

陳列品御覽

午前十時五十分 鶴岡驛御發車 (臨時列車)

汽車中御晝餐

午後二時二十分 秋田驛御著車 (自動車)

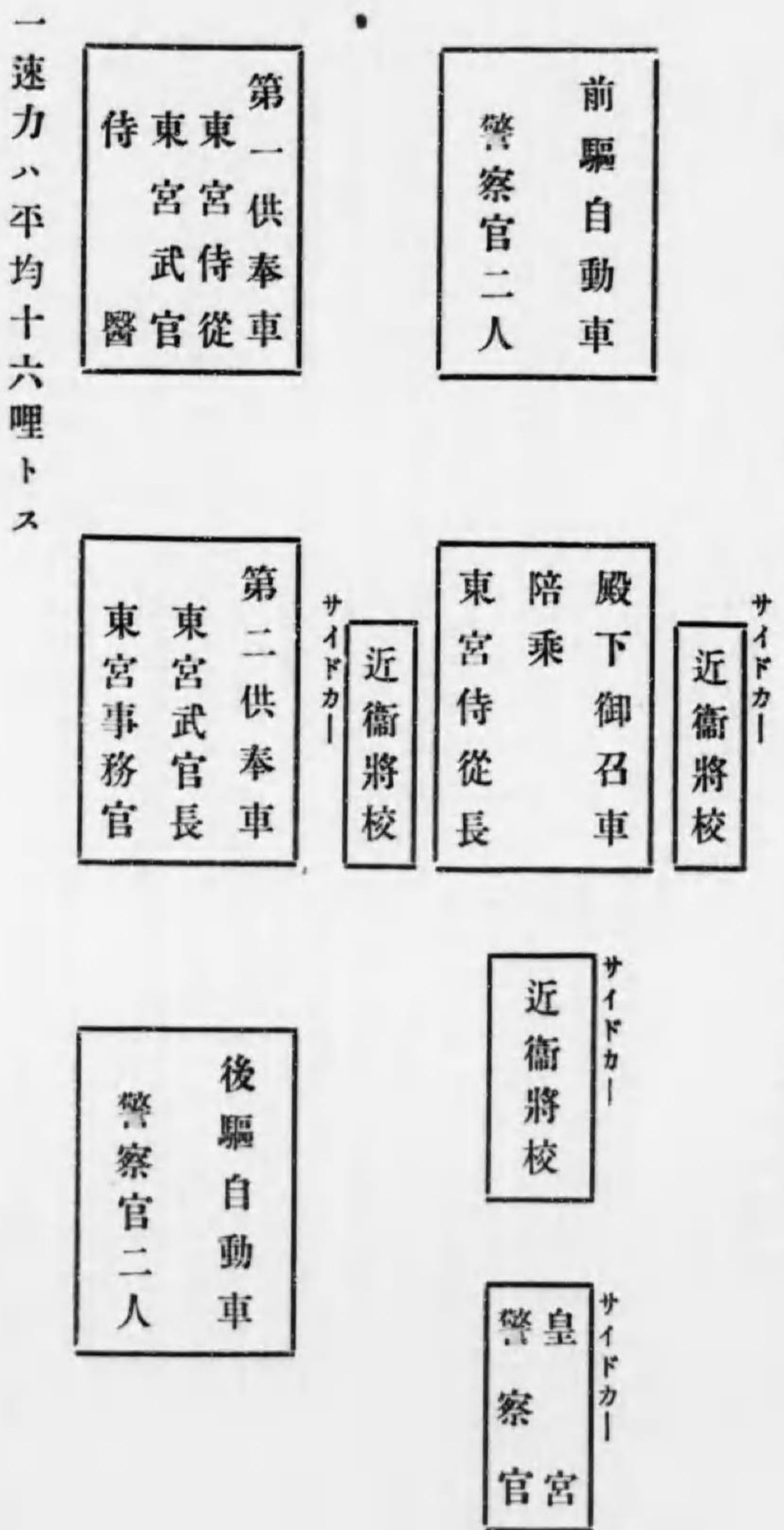
第二、鹵簿並供奉員氏名

○御召列車編成並組割



○鹵簿

○皇太子殿下自動車鹵簿其一 (東宮假御所) 上野驛間



一 速度ハ平均十六哩トス

一 東宮武官長陪乗ヲ命セラレタルトキハ東宮侍從長ハ第二供奉車ニ入ル

○皇太子殿下自動車鹵簿其二 (山形、秋田、宮城三縣下)

三三

前驅自動車  
警察官二人

地方長官

殿下御召車  
陪乗  
東宮侍從長

近衛將校

皇宮  
警察官

第一供奉車  
東宮侍從  
東宮武官  
侍醫

第二供奉車  
東宮武官長  
東宮事務官

第三供奉車  
宮内大臣  
内大臣  
西園寺東宮職御用掛

後驅自動車  
警察官二人

列外

警察部長  
憲兵隊長  
内務書記官

東宮侍從  
東宮侍從  
東宮武官  
東宮武官

東宮侍從  
東宮大臣秘書官  
内閣書記官

供奉判任官

一輛乃至三輛

- 一 速力ハ平均十六哩トス
- 一 東宮武官長陪乗ヲ命セラレタルトキハ東宮侍從長ハ第二供奉車ニ入ル
- 一 衛戍司令官自動車ニテ供奉スルトキハ第三供奉車ノ直後トス

○御乗馬鹵簿 (山形縣下萩野)

地方長官 東宮武官  
東宮侍從 東宮事務官  
東宮武官 侍醫

東宮内舍人 東宮職御用掛  
皇太子殿下 東宮職御用掛  
東宮内舍人 東宮職御用掛  
宮内技手 警察部長  
憲兵隊長 其他

三三

○御徒歩御列

警察官二人 東宮内舍人 東宮武官

東宮内舍人 東宮内舍人  
東宮職御用掛  
皇太子殿下  
東宮職御用掛  
東宮内舍人 東宮内舍人

宮内大臣以下供奉高等官

地方長官  
警察部長  
憲兵隊長  
内務書記官

内閣書記官 供奉判任官

衛戍司令官扈從スルトキハ警察部長等ト併列ス

○驛構内御徒歩御列 (御著發ノ節)

仙臺鐵道局長

東宮職御用掛  
皇太子殿下  
東宮職御用掛

宮内大臣以下供奉高等官

地方長官其他

○供奉員氏名

親勅任官

宮内大臣	一木喜徳郎
内大臣	伯耆牧野伸顯
東宮侍從長	子爵入江爲守
東宮武官長	奈良武次
東宮侍從	子爵土屋正直
東宮武官	服部眞彦
東宮職御用掛	西園寺八郎
宮内大臣秘書官	野口明
行啓事務官	木下道雄

奏任官

判任官

(宮務掛)	(文書掛)	東宮職御用掛	侍醫	侍醫	東宮武官	東宮武官	內大臣秘書官兼	東宮侍從	東宮侍從	東宮侍從
東宮屬	東宮屬	東宮屬	坂口鎮雄	松永琢磨	高橋信	矢野機	近藤信竹	岡本愛祐	岡本愛祐	岡本愛祐
松本誠三	河井十吉	谷脇虎之助	坂口鎮雄	松永琢磨	高橋信	矢野機	近藤信竹	岡本愛祐	岡本愛祐	岡本愛祐

(主膳掛)	東宮屬	東宮屬	東宮屬	東宮屬	東宮屬	東宮屬	東宮屬	東宮屬	東宮屬	東宮屬
新田元治	雨宮三郎	枝川善則	依田俊尙	猪股四郎	山崎喜平	小野武晴	矢野宣一	熊澤甫三	北川廣光	磯島美彦

(主計掛)	東宮屬	東宮屬	東宮屬	東宮屬	東宮屬	東宮屬	東宮屬	東宮屬	東宮屬	東宮屬
小野武晴	矢野宣一	熊澤甫三	北川廣光	磯島美彦	東宮屬	東宮屬	東宮屬	東宮屬	東宮屬	東宮屬

(用度掛)	東宮屬	東宮屬	東宮屬	東宮屬	東宮屬	東宮屬	東宮屬	東宮屬	東宮屬	東宮屬
東宮內舍人	東宮職	東宮職	東宮職	東宮職	東宮職	東宮職	東宮職	東宮職	東宮職	東宮職

東宮內舍人	東宮職	東宮職	東宮職	東宮職	東宮職	東宮職	東宮職	東宮職	東宮職	東宮職
東宮內舍人	東宮職	東宮職	東宮職	東宮職	東宮職	東宮職	東宮職	東宮職	東宮職	東宮職





宮内技手	野本久男
宮内技手補	小林和行
宮内技手補	石垣重太郎
宮内技手補	田代福太郎
宮内技手補	鮎川潔
宮内技手補	木村清治
宮内技手補	三田泰治
宮内技手補	山田繁
宮内技手補	上田照
(乘馬部員)	
宮内技手	影山庄之助
宮内技手	竹本多三郎
(寫真部員)	
宮内技手補	小川清一

外ニ雇員十八名・備人十六名  
 宮内技手補  
 内田宗一

### 第三、行啓日誌

第一日(十一月)山形市御著

#### 一、山形御泊所御著

秋空高き東北の野に行はるゝ、陸軍特別大演習御統裁のため、攝政宮殿下として臨ませらるゝ、東宮殿下には、其の御ついでを以て山形、秋田、宮城三縣下を御巡覽あらせらるべく、今十一日午前六時四十分赤坂東宮御所御出門、一木宮相、牧野内府、入江侍従、長奈良武官長、西園寺御用掛、土屋甘露寺兩侍従、服部武官、行啓主務官、木

下事務官高橋侍醫その他を随へさせられ、はじめての略式改正鹵簿(これまでの騎馬御警衛を廢してサイドカーとなし、一時間十五マイルの速力とす)にて上野驛に向はせられたが、同驛には閣院久邇伏見山階の各宮代理、加藤首相、穗積樞密院議長、岡田江木濱口、財部、宇垣の各國務大臣、川崎内務次官、小山檢事總長、松村警保局長、大庭教育總監、松井憲兵司令官、粕谷衆議院議長、宮内省高等官その他奉送申上げ、午前七時五分御召列車(特別宮廷列車)にて同驛御發車、一路本縣に向はせられた。

此の日三浦本縣知事及別宮警察部長は、福島驛までお迎申上げ便乗を許されたが、殿下には陸軍中佐の通常服に、菊花大綬章を胸間に佩びさせ給うたる、極めて質素の御軍装に、長劍の櫛を握らせられ、御機嫌殊に麗はしく、同驛プラットホームに奉迎せる數百の官民に、車窓より拜謁を賜はり、御召車は僅かに六分停車せるのみにて、午後一時三十五分進發あらせられた。

三浦知事は車中に於て拜謁を仰付けられ、御準備萬端整ひ、ひたすら殿下のお著を待ち奉つてゐる旨を言上せるに、色々御下問があつた。かくて御召列車は刻一刻と北進し、全山薄紅葉を以て包まれたる、吾妻山の麓を縫うて、午後二時四十一

分本縣南端の板谷驛に御著になり、「ホーム」に奉迎せる板谷小學校兒童、山上村青年團員、同處女會員等二百餘名に對し、辱けなくも一々舉手の禮を禮はつたので、一同深く感激に打たれた。白河以來奉迎送申上げた川淵福島縣知事及守屋警察部長は、こゝにて御暇申上げた。御停車五分にして列車は靜々と米澤に向はれた。かくて午後三時四十四分米澤驛に御著あらせられ、同驛西側ホームには上杉伯爵、黒井海軍大將、柴田米澤高等工業學校長、深澤米澤市長、工藤南置賜郡長をはじめ高等官學校職員、市會議員、有位帶動者並に有資格婦人等を合せて百餘名整列奉迎申上げ、深澤市長より、一同を代表して名簿を奉呈する處あつた。又東側のホームには醫師會員、高等工業學校生徒代表者、青年團代表者、中等學校生徒代表者その他約五百名整列し、更に驛北方の西側廣場には米澤中學校、米澤工業學校、米澤商業學校、米澤高等女學校等の生徒全部整列して奉迎申上げた。畏れ多くも殿下には各奉迎者に對して御答禮を賜はつたので、婦人連は勿論老人連には、涙を浮かべて奉拜してゐる者も多かつた。こゝには六分御停車の後御發車、置賜、糠野目、赤湯、中川、上山、金井の各驛には停車せられず、一路北走山形に向はせられたが、米澤以北の各驛にもその地町

村の名譽職青年團員、處女會員、小學校兒童等整列して奉迎申上げてあつた。窓外の風物は秋漸く酣にして、田面に並列する稻は恰も稻人形の一隊が、右にも左にも殿下を奉迎するにも似て、一段の風情があつた。

午後四時五十分秋空高く轟く煙火の音と共に、正面に菊の御紋章のつきたる丹塗の御召列車は、滑るが如く我が山形驛に御到着になつた。

殿下には入江侍従長、奈良武官長、一木宮相、牧野内府以下の供奉員を随へて御降車遊ばされ、ホームにて上杉伯爵、戸澤子爵、酒井伯爵を初め、黒井海軍大將、三輪田山形高等學校長、光行宮城控訴院檢察長、岩波山形裁判所長、宮崎檢察正、高橋縣會議長、川合山形市長、叶内山形市會議長、其他官民百數十名の奉迎を受けさせられ、蒔苗山形驛長及矢田部仙臺鐵道局長の御案内にてブリツチを渡らせられ、中央開札口より本屋に進ませられ、こゝにて三浦知事夫人を始め、南澤、岩波、上野、清水、別宮、各夫人の奉迎を受けさせられ、殿下にはその第一歩を霞城の地に印せられたが、直に御召自動車に召され、三浦知事の御先導にて、鹵簿肅々三十餘臺の供奉自動車を隨へ、御泊所たる山形縣廳に向はせられた。折柄驛前なる山形市建設の奉迎門には、雨

後の夕陽きら／＼と輝き、霞城聯隊ラツパ手の吹奏する囀曉たる樂音起り、同時に數百の在郷軍人によりて、皇太子殿下萬歳の第一聲は揚げられ、戸毎に掲ぐる國旗の翻騰たるにも、奉迎の氣分が街の隅々までも満ち／＼と居つた。

驛前より十日町に至る大通りには、縣下在郷軍人、山形歩兵第三十二聯隊第一大隊、高等學校生徒、其他山形市に於ける青年團、處女會、竹田裁縫女學校、中學豫備學院、山形盲學校、專賣局、陸海軍將校婦人會、赤十字社、愛國婦人會、醫師會、齒科醫師會、衛生組合、納稅組合、火災豫防組合、濟生館、至誠堂の兩病院、兩羽銀行、各宗教團體員等無慮三萬人の奉迎者兩側に整列す。尙此の盛儀を拜せんとして集り來れる庶民は、各團體の背後に十重二十重に折り重なり、この日山形市中の人出十萬人と稱せられ、非常なる雜踏を來したが、御列御通過の際は、何れも誠心誠意萬歳を奉唱して奉迎申上げた。

御泊所たる縣廳前の大通りには、一時間前より參集したる東村山郡の小學校、實業補習學校の生徒兒童、竝に市内外官公吏、縣廳員等整列して、是亦奉迎申上げた。殿下には殊の外御満足の御様子にて、一々御挨拶遊ばされ、御豫定通り午後五時二

分、十時間の御旅行に聊か御疲勞の御氣色もなく、御機嫌殊に麗はしく御泊所に入らせられた。

新聞記事

大正十四年十月二十日

(山形新聞)

○攝政宮様山形驛御安着

輻輳の響を傳へて、今御召列車は靜かに進んで來た。午後四時五十五分、七りが如く山形驛の正面ホームに着いた時、忽ち東宮殿下御着を報する號音一發、空高く祝福の轟きを市民に傳へた。此の日雨雲低く垂れて陰暗常ならず、時々蕭條の秋雨あたりを罩めたれど、午後三時半頃より奇しくも雨全く霽れ、堵列せる奉迎諸員禮裝美々しくホーム内にお迎へする、矢田部仙臺鐵道局長鞠躬如さして扉を排するや、陸軍中佐の通常禮服に、菊花大授章を佩び給へる東宮殿下には、長途の御旅路に聊かの御疲勞もなく、御機嫌麗はしく降り立ち給ひ、堵列せる黒井・三輪田・石川・南澤・田中・新關・名古屋・上野・戸田其他の有資格者の代議士・赤十字・愛國婦人會員・新聞社長等七十一名に御會釋を賜ひつゝ、三浦知事の御先導にて山形驛構内を出でさせられ、御召自動車に乗御遊ばさるれば、天に轟く號砲と、地に叫ぶ奉迎民の歡呼裡に御發車、三十餘臺の供奉扈從自

動車これに續き、雨霽蕭々沿道の萬歳を享けさせられつゝ、午後五時二分御泊所たる縣廳に入らせられた。

新聞記事

大正十四年十月三十日

(報新新聞)

○兩縣知事に御下問

木下東宮事務官謹話

「東宮殿下の民情に通じさせたまふ畏き御程は、拜察するだに畏い事ごもたが、山形縣に行啓の第一日、お召車が東北本線白河驛御停車の際、車窓に奉迎申し上げた川淵福島縣知事を召されて、車中拜謁を賜はり、約二十分間福嶋縣の縣治につき御下問があつたが、川淵知事は恐懼して概況を申上げたのに、殿下には福島縣下の教育、産業方面にまで、御承知遊ばされてゐる御賢さに感涙した。また福嶋から扈從申上げた、三浦山形縣知事にも車中拜謁を賜はつたが、知事が奉呈した山形縣下の行啓記念鳥瞰圖を御手にさせ給ひ、沿道の風光を車窓から眺めさせられて、一々圖面に御照らしの上、ひさり御うなづき遊ばされ、御機嫌うるはしき程は、側近者等は殿下の何事にも通じさせ給ふのには有難く拜してゐた」を、御泊所で木下東宮事務官は謹んで語つた。

## ○皇太子殿下東北御巡啓

## 新聞記事

大正十四年十月十一日

(新聞)

攝政皇太子殿下には、本日御出發、東北巡啓の途に就かせらる。今その御日程を拜するに、十一日山形市御着以後、十八日仙臺階行社なる大本營に入らせらるゝ迄の一週間は山形・秋田兩縣下の各地を、逐一御視察あらせられ。十九日より二十二日迄は、陸軍特別大演習を統裁遊ばされ、二十三日親兵式賜宴。二十四日驅逐艦に召され、金華山に行啓、頂上を極めさせられ、二十五日宮城控訴院、東北帝國大學、其他に行啓。二十六日早朝仙臺驛御出發、同日夜刻上野驛御着還啓あらせらる。即ち半ヶ月餘の御旅程にて在します。

惟ふに、東京御見學としての内地行啓は、略々全國に偏きが如きも、尙未だ盡し給はざる所あるべく、今回も即ち其の御繼續を見奉るべき乎。

而も既に大權攝行の位に在ます。殿下には、均しく御見學にしても、其の御用意の點、亦た格別のもの在不すべしと拜察す。何れにしても、御勵精の程ぞ長こき。

地方遠隔の國民が、我が皇室を尊崇し、仰慕し奉るの衷情は、亦實に格別のものがある、今夫れ、殿下の行啓に當り、支那古聖王の善政に對し、「東面して征すれば西夷怨み、南面し

て征すれば北狄怨む、曰く奚んすれぞ我を後にすこ、民の之を望む、大旱の雲霓を望むが如し。」と謳歌したる言葉の意味は、移して以て三縣下の民心を説明するに足らん乎。三縣下は古へ所謂る出羽奥州である、固より日本本州に屬すこ雖も、東北に僻在し、山岳重疊、土地不便、爲に文化に遅れたる憾ありしならんも、明治、大正の今日に於ては、交通、産業、教育、一切の機關完備し、風氣大に開け、本州の他の部分を凌駕するの概がある。是時に於て、念々仰慕し措かざる、我が日嗣の御子の親しく巡啓遊ばさるゝに會す、三縣下の民、歡天喜地相競うて、奉迎の誠意を盡さんとする、固に其の所である。

## 一、生徒兒童提灯行列

殿下の御旅情を御慰め申上ぐべく、この日山形市内の尋常五年以上の男兒童、並に師範學校・中學校・工業學校・商業學校・實業補習學校教員養成所等の生徒、約三千名は、市内第二公園に集合し、午後六時十分小學校兒童を先頭に、四列縱隊にて十日町より御泊所たる縣廳へ眞一文字に、手にく赤い奉迎提灯を振りかざし、「菊おほらかに」の奉迎歌を高唱しつゝ、嬉々として進行し來たる様さながら花の海の如く、ま

ここに壯觀を極めた。

御泊所前通りはイルミネーションが花やかに輝き、煙火がズトン／＼と暗の空に高く美しく散つて民衆の心を浮き立たせる。先頭が御泊所前に到着する時、あたかも午後六時三十分 殿下には陸軍中佐の軍服を召させられ、三浦知事の御案内にて、五六の供奉員を随へさせられ、いと御活潑の御様子にて、正廳より露臺に立たせられ、御目を行列に注がせられた。

一同の歡喜は絶頂に達して、劇的氣分を漂はし、學校長各部隊を代表して 殿下に一禮をなし、眞心こめて生徒兒童と共に「皇太子殿下萬歲」を奉唱すれば、殿下には御手づがら紅の提灯(御紋章附)をお振り遊ばされ、一々御答禮下された。

この光景を拜せんとて集ひ來れる庶民にて、さしにも廣き縣廳前通りは人波の渦を巻き、提灯行列の通過にさへ差支ふる程であつた。初め此の催しは、二十分間にて終了の豫定なりしも、庶民雜沓のため豫定通り行列進行せず、遂に三十分間佇立遊ばされたるには、今更御精勵の程も拜察せられ、御盛徳の難有さに一同感涙を催した。

提灯行列は御泊所前にて二列づゝ左右に分れ、一隊は御泊所の東と、一隊は御泊所の西を通り裏手にて又一隊となり、それより北方六角地藏の前にて解散した。

### ○山形市提灯行列行進歌

師範學校生徒芳賀幸四郎作歌

師範學校教諭岡田守治作譜

一、菊おほらかに秋晴れて

日嗣の御子のうるはしく

千山の奥の賤が家も

畏きみかげ迎ふなり。

二、大御恵みに民草の

ことほぎの聲野にみちて

天そそり立つ鳥海も

君の御榮えよばふなり。

### ○山形市未曾有の都會氣分

#### 新聞記事

大正十四年十月二十日  
（山形新聞）

御英姿を拜せんとして昨日山形市内に集まつた者は、無慮十萬人と云はれるが、雨薄が蕭々として、御旅館に入らせられた後、街の兩側から崩雪を打つて、右往左往する拜觀人の群は街路を埋め、大通・小路と云はず大雑踏を呈した。

午後迄も降り續いた雨に濡れた町並は、まばゆいばかりの街燈に輝き、一入の趣があつた、山形駅は、これ等感激に充ち満ちて歸る人々に、又一混雑を來たし、どの列車もどの列車もすし詰で、驛員を面喰はせてゐたが、市内の旅館といふ旅館も亦、明日の御英姿を拜せんとする人々でザコ寝の満員、活動寫眞館は勿論、旭座界隈のバー、カフェー等は終夜の大繁昌、ひつきりなしに疾驅する自動車、オートバイに、山形未曾有の都會氣分を呈した。

### 第二日（十二月）山形市御巡啓

#### 三、山形縣商品陳列所

十月十二日午前九時三十分、山形御泊所を御出門あらせられた 東宮殿下には、自動車に召され縣廳前通り兩側に整列せる、師範學校・中學校・工業學校及び附屬小學校生徒兒童の熱誠なる萬歳奉唱裡に、一々舉手の御答禮を賜はりつゝ、山形縣商品陳列所に成らせられた。玄關入口にて自動車より御降車、三浦知事の御先導にて御入場、西園寺御用掛より「こゝは四十分もありますからゆつくり御覽下さい」との言上には、ゑませられ、先づ正面にしつらへたる森林帯の設計や、耕地のバツク・稻の生がけ乾燥・山形縣をシンボルせる山々の模型等に御目をとめられ、やゝ暫らく玉歩を止めさせ、三浦知事の御説明に御耳を傾けられつゝ、御熱心に御觀覽あり、稻の生掛けには、殊の外御感興をひかせられた御模様であつた。それより左に折れ、美事に俵装した縣の標準米や、林檎・葡萄・清酒・醬油のし梅・甘露梅・櫻桃・罐詰やたら漬・水

産物等の陳列品を一々御熱心に御巡覽あらせられつゝ、玉歩を北館に移させられた。そこには美事な黒柿の床柱、樺の杵盤、桐の太材、杉の杵榑盤等の代表的木材が立てられてある。その傍ら北の窓際には椎茸の簇生したモタ木が陳列され、中央の各陳列棚には、蠶種繭生糸、真綿、各種木工品や、玩具類、下駄草履表將棋駒さては副業品の簍笠、莫産帽子等が整然と陳列され、北の窓際には藁工品、繩の各種が陳列されてあつた。殿下には三浦知事の御説明を御聴取遊ばされつゝ、一々これ等の出品物を御巡覽、莫産帽子等も御興深げに御覽あらせられた。それよりお引返されて染織物、金工、銅鐵器、指物、木工、漆器、陶磁器等多数優良出品物の陳列してある南館に入らせられ、こゝにも三浦知事の御説明に御耳を傾けさせられ、御熱心に各種の出品物を御覽あらせられた。特に産業御奨励の思召から織物、指物、木工、漆器、銅鐵器、其の他の縣産百餘點を御買上げあらせられ、午前十時十一分同場を御出發あらせられた。

光榮の御買上品

種類	品名	數量	出品人氏名
染織品	壽平袴	一	米澤市 田中駒藏
	稻穂御召	一	同 大塚猪助
	駒御召	一	同 賣間信一
	眞砂御召	一	同 岡崎倉造
	芳美八端	一	同 行方清次
	綾袴	一	同 合名會社種村商店
	九重御召	一	同 株式會社下山商店
	綾五寸	一	同 米澤織物商事株式會社



金								
工								
品								
兩	庖	南	縫	羽	輸	英	糸	
乃		洋		織	出	糸	入	
鋸	丁	鎌	糸	紐	子	ル	縞	
一	一	一	二 三	一	一	一	一	一
山	鶴	米	同	米	鶴	西田川郡大山町	同	
佐形市	大岡市	中村市	野口	米澤市	羽前織物株式會社	同	青	
藤保藏	市場一正	三郎	繼志	澤商會	同	工藤利吉	山周吉	
			四八四三〇					

同	稿	同	同	節	同	同	耕	新
	木						紉	華
	綿			織				奎
一	一	一	一	一	一	一	一	無
								地
同	同	同	同	山	同	同	西置賜郡長井町	米澤市
田中重藏	安藤重	武田市兵衛	木村才助	鈴木治三郎	大友惣八	竹田忠七	白井吉兵衛	西澤德太郎

木  
工  
品

月見布袋置物	鐵瓶	火鉢	風呂釜	鐵瓶	剪定鉢	計	黒柿ハンカチ箱
--------	----	----	-----	----	-----	---	---------

一 一 一 一 一 一 一 一

山形市	同	同	同	同	同	東置賜郡宮内町	鶴岡市
長谷川長吉	横倉嘉山	菊地熊治	原田穂作	佐藤徳太郎	横倉惣四郎	佐藤四助	鈴木林治

一七七・二〇

同	黒柿手袋箱	桐	小	桑	光	黒	桐	計
短丹箱	机	火鉢	火鉢	盆	盆	盆	盆	鉢
一	一	一	一	一	一	一	一	一
對	對	對	對	對	對	對	對	對
同	山形市	鮎海郡酒田町	山形市	鮎海郡酒田町	鮎海郡酒田町	山形市	鮎海郡酒田町	富樫徳三郎
中山芳雄	高橋徳太郎	齋藤末吉	安部長七	田澤又八	本間光勇	清水淺五郎	富樫徳三郎	一六八・二六

玩具文房具並雜品							
中 狝 張 子	御 所 人 形	竹 製 青 海 花 籠	同  (國 華)	毛  筆 (白 鶴)	計	イ ン キ 瓶	花  瓶
三	一	一	一	一	七	四 本	一
同	山 澁 江 長 四 郎	山 形 市 相 澤 長 四 郎	飽 海 郡 酒 田 町 山 崎 部	米 澤 市 百 足 龍 吾	山 形 市 一 三 ● 九 八	同 千 歲 燒 模 範 工 場	同 同 安 倍 宗 太 郎 丹 羽 定 五 郎

漆器							
陶 磁 器	一 輪 瓶	計	蒔 繪 銘 々 菓 子 器	卷 煙 草 盆	蒔 繪 硯 箱	同	竹 塗 菓 子 器
一	一	七	一 組	一	一	一	一 組
南 村 山 郡 瀧 山 村 平 清 水	同	同	同	同	山 形 市	同	同
丹 羽 龍 之 助	荒 井 雅 雄	草 刈 忠 次 郎	草 刈 源 助	土 佐 內 佐 吉	三 浦 孝 太 郎	廣 瀨 清 治	四 田 川 郡 溫 海 村 石 黒 屋 漆 器 店

食料品							
醬	同	同	同	同	同	同	清
油							酒
二	二	二	二	二	二	二	二
山形市 高橋伊之助	山形市 杉山恒五郎	山形市 加藤長三郎	山形市 井上庄七	山形市 濱田酒造會社	山形市 國井酒造合資會社	山形市 尾原儀助	山形市 大沼保吉
							三五・四九

將棋駒	眞綿	笹野彫	大判麻布紙	薄荷玉	いちめこ雛桐箱入紐付	同角形	板獅子丸形	小狝張子
一	一	一組	一	一打	二	二	二	三
東村山郡天童町 天童將棋駒製造業信用購買組合	東置賜郡高島町 戸田孫六	南置賜郡上長井村 笹野彫玩具副業組合	南置賜郡西郷村 齋野卯之助	山形市 渡邊正三郎	山形市 土田久親	同 同人	山形市 鹿野松治	山形市 澁江長四郎

や	春	時	葡	時	紫	胡	水	甘
た		雨	萄	雨	蘇	桃		露
ら		ノ	羊	ノ	羊	羊	精	
漬	雨	松	羹	松	羹	羹	飴	梅
一	一	一	一	一	一	一	二	一
山	南村山郡上ノ山町	同	同	米	西田川郡湯ノ濱	同	飽海郡酒田町	同
新形岡	高橋	小川	渡邊儀兵衛	白澤藤一郎	市原進	小松又三郎	同	同
關市村利藏	長吉	榮作						
平七								

熨	梅	甘	熨	甘	熨	同	同	醬
斗	羊	露	斗	露	斗			
梅	羹	梅	梅	梅	梅			油
一	一	一	一	一	一	二	二	二
同	同	同	同	同	山	飽海郡酒田町	米	鶴
山形市菓子商組合	菅野味之助	同	佐藤松兵衛	同	小林榮太郎	酒田醬油株式會社	遠藤武右衛門	新穂真藏

なめこ	鐘詰	二	山形市	山下食品合名會社
櫻桃	鐘詰	二	同	同上
小鳥照燒	鐘詰	二	米澤市	神尾治兵衛
水蜜桃	鐘詰	二	同	澁谷貞一
板湯	波	一	山形市	長谷部茂吉
庄内板	麸	一	飽海郡酒田町	大淵三五郎
同		一	鶴岡市	齋藤久治
凍豆腐		一	東置賜郡漆山村	置賜凍豆腐製造組合
野菜味淋漬角	鐘	一	飽海郡酒田町	齋藤徳三郎

同	曇詰	二	同	今井彌惣治
同	罐入	二	四田川郡大山町	本間長右衛門
野菜粕漬樽入		一	同	大瀧直之助
野菜味淋漬角	罐	一	鶴岡市	佐藤徳次郎
茄子からし漬		二	南置賜郡窪田村	今井新一
牛肉こきわ漬		一	米澤市	尾崎世祿
パダ		一	東置賜郡高島町	日本製乳株式會社
コ、アミルク		二	同	同上
パダ		一	南村山郡上山町	上山製乳販賣購買組合

千歳	コナミルク	二	南村山郡上ノ山町
計		六六	上山製乳販賣購買組合
合	計	一四二	四八〇 <sup>四</sup> 一
			九九七・五四

### ○美事に並んだ縣産品の精粹

#### 新聞記事

大正十四年十月九日

〔山形刊〕

支關の左第一番目の陳列棚には、リボンの色分けにして等級を示した標準米と、馬鈴薯・甘藷等の農産物を巧に並べ、その次の棚には清酒・醬油・葡萄酒等の瓶詰を陳列し、第三番目の棚には、山形名産ののし梅・甘露梅をはじめ、菓子類が上品に陳列され、次の棚にはやたら漬・味淋漬等の罐詰・樽詰あり、特に櫻桃の罐詰が目をひく。その隣には漁具水産物の標本がならべられ、更に北館に進むと東側の壁間には、模範林の寫真をズラリと掲げ、その直下に縣内産の鑽石を配置し、中間には木材や板金物が整然

とならべられ、その中異彩を放つてゐるのは、長さ五尺二寸・幅三尺一寸・厚さ三寸の樺盤や、黒柿の杵・枳の縮杵等で、その他黒柿の床柱・竹・二間通しの杉の柱等も光つてゐる。その隣の陳列棚には、木工品下駄・草履表・副業製作品・將基駒等、何れも鮮やかな陳列振りを示し、北側の窓際には縄や藁工品が陳列してある。引返して支關より右に入る第一番目の陳列棚には、米澤織つぎは長井袖及び山形織等奇麗にならべられ、その次には金工の鎌・鋸・鋸・鐵瓶・花瓶・置物等が程よく陳列してある。南館には、東側の窓際の酒田・鶴岡・山形等第一流職人の手になる單筒類が先づ目をひく、つぎの陳列棚には、指物類・漆器・陶器・香器・香油・毛筆類・花蠟燭等、何れ劣らぬあざやかな陳列振りを發揮してゐるが、製作品は何れも優良品揃ひで、そこには熱誠の努力の跡があり／＼と現はれてゐる。

#### 四、山形縣女子師範學校及山形縣立山形高等女學校

この日同校職員及生徒兒童一同は、正装して校門前に整列して御迎へ申上げた。るに、御豫定の通り午前十時十六分御召自動車は、先驅後從の鹵簿嚴かに著御、殿

下には直に御降車遊ばされ、奉迎者に對して擧手の御答禮を賜ひ、今井學校長の御案内にて玉歩を進めたまひ、階上の御休憩室に入御あらせられた。この際學校長謹んで御前に進み、學校要覽を奉呈したるに御嘉納あらせられ、學校長今井正親教諭相澤留五郎、戸田福藏、岩田邦太郎、大場一司の五名に列立拜謁を仰付けられた。次いで學校長の御先導で供奉諸官を従へ、玉歩を教室に運ばせられ、教諭新關マツ擔任の高等女學校本科第四學年家事科「乳兒の哺乳」に關する授業を臺覽あらせられたが、殿下には教師の板書、生徒の應答に對して仔細に櫛はせられ、約五分の後教師生徒の最敬禮の裡に御答禮を賜はり、御退場遊ばされた。續いて成績品陳列室を御一巡遊ばされた。この室には本校生徒並に附屬小學校兒童の手に成れる、習字・圖畫・裁縫・手工の諸成績品を陳列して、臺覽を仰いだのであつたが、之等の成績品に對しては、特に御注目を賜はつた様に拜察いたした。

更に附屬小學校尋常科第四學年讀方教授の教室に成らせられ、教生菊地はまへの授業「訓導押切石藏指導」を御覽遊ばされた。教材は尋常小學讀本卷八第四課「松平信綱の幼時」の處であつたが、御興深げに台覽遊ばされること約六分にして、侍從の

御合圖に御退場あらせられた。

次に階下に降りさせたまひ、御父今上陛下が東宮にましまして、明治四十一年九月東北御巡啓の砌、三泊四日間御駐泊の御座所であつた、同校内の一室（作法教室）に臨ませられた。その時三浦知事は謹んで晝の御座所——夜の御座所と御説明申上げたるに、殿下には御無言の裡に、却て御感慨深く渡らせられたやうに拜察された。

それより再び階上の御休憩室に入御あらせられ、御少憩の後、學校長の御案内にて還啓に就かせられたが、著御より還啓まで二十五分時であつた。著御の時と同様、奉送職員生徒兒童等に擧手の御答禮を賜はり、函簿は山形商業學校に向つて進ませられた。一同は忝さに感涙を催し、御車の目えずなるまで御見送り奉つた。同校は鶴駕行啓の恩榮に浴したことが、今回で二たびに及んだが、この榮譽は學校の存続せん限り、千秋の後に至るまで、學校歴史の光をなし、生徒兒童の教養上に至大無邊の力を附與することである。



### ○生徒兒童の感想

目のあたり尊き御姿を拜しまゐらせて、曾て覚博士の講演に伺ひました「有難くなつかしみ思ふ心」を、しみく深められ、日本國民ならでは味はふ事の出来ぬ、感激の瞬間を得た身の幸な、只感激するのみでありました。

高女四年

授業を御台覽頂いた時、殿下の御尊顔を目近くお拜し致しました時、如何にも神々しき御中に、慈しみのあふれたる御まなざしを以て、御覽下されたるを思へば、只有難い、畏い、勿体ないを、申上げるより外ありませんでした。

高女四年

皇太子殿下が、私共ノ授業ヲ御覽下サイマシタ、記念トシテ植エタ二本ノ唐松ノ大キクナルヤウニ、私共モ大キクナツテ、ヨイ日本人トナリ、今日ノ有難イオホシメシノ、萬一ニモ報イタイト思ヒマス。

尋常四年

### ○たゞく畏多かつた

#### 新關教諭謹話

新新聞記事  
大正十四年十月三十日  
〔日刊山形〕

御前教授を終へた山形高等女學校の新關教諭は謹み語る。「感想を申されても、

たゞ畏いさ申すより外に申上ぐることは御座いませぬ。生徒は女學校四年四十六名で教材は「乳兒の哺乳」と言ふのでした。豫備教授がへて、乳の成分及び變化の説明中、殿下がお出でになりました。御足音を耳にしたので入らせられたと存じ、生徒に敬禮を致させました處、殿下には何となく温かい御態度で、御受け下さいましたので、誠に有難く感じました。私が黒板に書いてある時に、殿下は此方を御のぞきになつた様でございました。私が「母乳は子供に對して良いと言ふのは、どう言ふ點が適當か」と質問し、長谷川トヨさんに尋れた處、長谷川さんは丁寧な言葉で、しかもハッキリと消化の良好なことを、適温で新鮮なことを免疫性の移行の點など、立派に答へてくれましたので、私も安心致しました」

### ○頭に残る温い御態度

#### 菊地教生謹話

女子師範附屬尋常四年生の、御前教授を行つた菊地はまえさんは語る「たゞ畏い、あり難いさ申すより外ありません。兒童の敬禮に對しても、誠に親しみある御態度で御丁寧を受けさせられました。生徒も元氣で緊張してなつた様でした。教材は「雀の子」といふので、松平

信綱の長四郎が、三代將軍竹千代の命を受けて、軒に登る處でした。私が見童に「長四郎が竹千代の命を受けた時、どうしましたか」と尋ねますと庄司正さんが「日が暮れてから雀の子を取りに登つたが、踏みはつして軒下に落ちました」とハツキリ答へ、その後船橋和加さんに「將軍秀忠刀を取つて」の處から朗讀させましたが、これもハツキリ讀みました。「長四郎が落ちてどうなりましたか」といふと、長谷川マスさんが「ありのまゝを申すまでは出さぬと、袋の口を封じて柱にかけました」と答へ、又「何ゆゑ袋に入れられたか」と尋ねた處、長沼辰二郎さんが「誰に頼まれたともありのまゝを言はなかつたからです」とよどみなく答へました。その後朗讀に移り、細谷達雄さんが「翌日になつて將軍が……」と朗讀してゐる間に、御退出になりました。

## 五、市立山形商業學校

市立山形商業學校では、この日鶴駕奉迎の準備全く成り、渡邊學校長は同校グラウンドに於て、生徒一同に對し、誠心誠意 殿下を御迎へ申上ぐべき旨の訓示を與へ、夫より第四學年生徒三十一名は、本校舎階下東北端なる台臨教室に入り、他生徒

二百三十七名及同校卒業生十餘名は正門前東側に整列し、學校長以下職員は玄關東側に、又玄關西側には、山形市會議員、山形商業會議所議員等五十餘名整列しひたすら 殿下を御待ち申上げた。やがて定刻午前十時五十分、殿下には、奉迎生徒の敬禮に對し、舉手御答禮遊ばされつゝ、萬歳聲裡に肅々として玄關正面に進著あらせられた。殿下御降車遊ばさるゝや、學校長御先導申上げ、殿下玄關の中央に進ませられたる時、三浦知事御前に進み、市會議員並に商業會議所議員奉拜の爲め、伺候の旨言上申上げたるに、議員一同の敬禮に對し、殿下は御答禮遊ばされ、後學校長御先導、直に階下の御休憩室に入御遊ばされた。此の時學校長は東宮事務官の指揮に従ひ、御休憩室に於て、辱くも 殿下に咫尺し奉り、市立山形商業學校一覽及奉迎之辭、鶴駕ヲ迎へ奉ルを奉呈し、更に同室に於て、學校長渡邊徳太郎、教諭丹野悌吉、針尾繁雄、豫備役陸軍歩兵大尉坂場梅太郎、陸軍輜重兵中尉中宮勇の五名に、列立拜謁を賜はつた。後、學校長御先導、供奉の方々扈從せられ、講堂北入口より、陳列場に入らせられたが、そこには 殿下行啓記念の爲め新調せる、金色燦然たる校旗を樹立して、奉迎の意を表して居つた。殿下には御入場遊ばされ、特別陳列の 明治大帝

今上陛下行啓關係圖書より、第一列の生徒成績品に移らせられたとへ一品たりと雖も、苟くもせられざる御態度を以て、一々生徒の成績品を御覽遊ばされた。之等成績品は、素より生徒の赤誠を込めたるものなれども、斯くまで深き思召を以て台覽の光榮に浴すべしとは思はれざりし爲め、學校長は教ゆる者の身として、辱けなさに感激の餘り、双の眼鏡を曇らし、幾度か涙を拭ひ、辛うじて其の場を取り繕ひたる程であつた。

而して成績品の中頃で、學校長は、侍従の方より「モ少し緩くり御案内申上ぐる様に」と注意を與へられたる程、殿下は熱心に御覽遊ばされたるは、定に恐懼に堪へなかつた。

次に、第二列の本施設事項に進ませられ、校風の根本「五分間利用書信發送報告並に統計」山形縣下主要物産分布模型等を、御默讀御比較遊ばされつゝ、玉歩を第三列の商業資料に運ばせられ、山形地方商業の沿革に關する一般文書を御通覽遊ばされ、殊に「山形より相馬への道中卷物」「山形舊市街繪圖」「最上家時代山形市街圖」「物産番附等」と御熟覽遊ばされ、「試三貫目」の異様な形體に御目を留めさせられたる時、

侍従の方より御下問ありたるに對し、學校長より、昔時の標準衡器なる趣を御説明申上げたるに、一々御領づき遊ばされ、最後に、職員の研究事項として、學校長より、出陳せる、我が國公開圖書館の創始「芸亭の研究」並に山形出身最上流算學元祖「會田算左衛門事績」に御立停まらせられ、御台覽遊ばされたる時、研究者たる學校長より、芸亭と石上宅嗣卿事績、並に宅嗣卿肖像幅物に就き、四分餘に涉り、又會田算左衛門の事績に就き、御説明申上げたるに、殿下には、最後まで、逐一御領づきなされつゝ、御熱心に御聽取遊ばされ、御興味を感じさせられし様拜察された。

夫れより陳列場南東の入口を廊下に出でさせられ、第四學年級教室に台臨あらせられ、第四學年外國商業地理「亞細亞土耳其の分裂」に就き、教諭山本清右衛門の授業を御視察遊ばされ、五分後御退出、學校長の御先導にて、再び玄關に出でまされ、午前十時十三分、市會議員、商業會議所議員、學校職員、生徒卒業生の奉送、萬歲聲裡に、鹵簿整々、御機嫌麗はしく還啓遊ばされ、縣立農事試驗場に向はせられた。

## ○鶴駕ヲ迎へ奉ル

維時大正十四年十月十一日、天資英邁ニ涉ラセラル、攝政宮殿下、我山形縣ニ行啓遊ハセラル。羽陽ノ天地、山川草木モ恩光ニ霑ヒ、百萬ノ縣民感激欣喜ノ情ニ堪ヘス。殿下親シク縣内ヲ巡啓セラレ、民情風俗ヲ視察シ、教育産業ヲ獎勵シ、表旌恤慰ノ典ヲ行ハセラレ、又侍臣ヲ差遣セラレテ、明治大帝竝ニ、今上陛下御駐轡ノ跡ヲ訪ネサセラル。御盛徳ノ廣大ナル、誰カ感泣セサルモノアラムヤ。加之、癸ニ十月十二日、特ニ鶴駕ヲ本校ニ枉ケサセラレ、辱クモ本校ノ施設概況ヲ臺覽遊ハサル。寔ニ無上ノ光榮トシテ、本校ノ感荷措ク能ハサル所ナリ、偶々校舍新ニ成リ、九月下旬ヲ以テ完成ヲ告ク、校舍ノ光榮亦何モノカ之ニ加ヘム。曩ニ微臣徳太郎、職ヲ山形中學校ニ奉セシ際、明治四十一年九月十七日、畏クモ、今上陛下東宮殿下ニ涉ラセラレ、同校ニ行啓遊ハサレ、微臣擔當授業御臺覽ノ恩榮ニ浴シ、恐懼措ク能ハサリシニ、此度、復タ圖ラスモ、恭シク、攝政宮殿下ノ御英姿ヲ拜シ奉リ、特ニ拜謁ヲ賜ヒ、書類ヲ奉呈シ、且ツ校内御先導申シ上クルノ光榮ヲ辱ウス。十八年兩度此ノ無上ノ光榮ヲ荷

フ、噫何ノ幸ゾ。之レ偏ニ聖代ニ生レ、永ク教職ニ在リタル賚タルニ外ナラズ。微臣唯皇恩ノ優渥ナルニ報ユル無キヲ愧ツルノ。ミ自今學校一致、益々力ヲ本校ノ校風タル輸誠ノ精神ノ發揚ニ效シ、以テ、殿下行啓ノ深キ御思召ノ萬分ノ一ニ報イ奉ラム事ヲ期ス。茲ニ赤誠ヲ披瀝シ、謹テ百世ノ盛典ヲ祝シ奉ル。

大正十四年十月十二日

市立山形商業學校長 正六位臣渡邊徳太郎誠恐誠惶頓首再拜

## 台覽を賜へる商業資料

- 一、山形の商業に関する文書、圖書
- 一、宮寮に関する傳説、記録
- 一、町名起原に関する文書
- 一、貨物運輸に関する文書
- 一、文通圖
- 一、通信に関する文書
- 一、山形の町並を示す繪畫・地圖・寫眞

- 一、送金に關する文書
- 一、人口に關する記録
- 一、初市に關する文書
- 一、賣買、貸借、貸金に關する文書
- 一、取引區域に關する圖書、文書
- 一、藩の掟
- 一、各業組合の規定類
- 一、店員の養成に關する文書
- 一、産物に關する圖書
- 一、物價に關する圖表、記録
- 一、商家の公益事業に關する文書
- 一、商家にて使用せる圖書
- 一、貨幣、切手及び度量衡に關する文書及び現品
- 一、職業起原に關する文書
- 一、店則に關する文書
- 一、長者鑑

- 一、商業教育に關する書類
- 一、産業獎勵に關する書類
- 一、各種商業機關の設立趣意書第一回報告並に沿革史
- 一、商業に關する諸統計表類
- 一、共進會に關する文書
- 其の他

### ○光榮にたゞく感激

山本教諭謹話

#### 新聞記事

大正十四年十月三十日

(日刊山形)

御前教授の光榮に浴して一代の面目を施した、山形商業學校教諭山本清右衛門氏は謹んで語る、「感想は、感激の二字に盡きてゐると申上ぐる外ありませんが、強ひて申せば、四學年生商業地理の時間で、學科の進度はアジアトルコの分裂の項で、都合よく首府の商業上の中心たる所以と、該首府の商業的建設者の苦心と、金融上の價值を生徒に教授しました。私はトルコの分裂に付いて地圖を按じながら教授してをりますと、殿

下が御入り遊ばされ、不肖私の説明に付いて、勿体なくも一々背かせられ、又十字軍は何回起りしや、この私の間に對する一生徒の答へに付いても、正確でありましたため背かせられ、時刻の移るをも顧みさせられず、御熱心に臺覽遊ばされたに付いて、如何に教育に重きを置かせられ、學生の善導に御熱心なるかを拜察して、ただく感激の外はありませぬ。不肖は長く教育に従事してをりますが、この時ほど感激の情に溢れたことはありませぬ。」云々

## 六、山形縣立農事試験場

山形商業學校より山形縣立農事試験場に御廻りなされた、皇太子殿下には、三日町より玉砂利のしかれた試験場道路を滑べるが如くに自動車を進めさせられ午前十一時十四分農事試験場玄関前に御降車遊ばされるれば、鈴木場長恐懼して階上南側に特設した御休憩所に御案内申上げた。そこは東西南の三方竝に天井とも悉く硝子張りとなし、絶好の展望所である。眺むれば眼下の圃場果樹園を隔て、西南の二方に展開せる廣漠たる田園のつきる處に、羽陽の山々が連らなり、東方には近く青松の千歳山が秋晴れの空にクツキリと浮いてゐる。眼下の花壇には、今を盛

りと咲き競ふダリヤの花も美しく、眞紅に燃えるサルビヤの花も亦、一段の趣を添へてゐる。殿下は展望所からこのパノラマ的風景を御眺望になり、試験場の施設、その他縣内農事に關する三浦知事の言上を、いと御熱心に御聽き取りあらせられ、尙御休憩所に陳列せる苹果、葡萄、和梨、洋梨數種及試験場作業概況寫真帖を台覽あらせられた。かくて御少憩の後隣室廣場に陳列せる、同場の各種試験成績品を台覽あらせられたが、陳列品に就いては鈴木場長より、陳列の順序によりて、歐洲種の葡萄は關東以西に於ては、硝子室内にあらざれば結實困難であるのに、本縣は露地で立派に結實すること、櫻桃は本縣の特色ある果實なこと、苧麻、薄荷は本縣に於て、古來優良品を生産したるも現今は衰へたること、刺無栗は本縣東村山郡長崎地方の特産物なること等を實物標本又は模型につき、御説明申上げたるに、一々御眼をよめさせられた。又本縣の重要作物栽培地の代表的土壤の分析標本に就いて、御説明申上げたるに、煩鎖なる説明表に御眼を近づけさせられ、一々御研究的に御覽遊ばされた。稻の標本については本縣の奨励品種、主要品種の特性及イ號、龜の尾等が本縣の農家の創選に係り、東北各縣に最も廣く愛用せらるゝ品種であつて、イ號は

米質優良なるため東京市場に歓迎せられ、龜の尾は食味佳良のため飯米としてのみならず、酒造米としても喜ばれて居る事を申し上げたるに、是亦一々肯かせられた。それより約二十分の後同所を御立出でになり、階段を降られ、鈴木場長の御先導にて玉歩を屋外に移され、玄關前より右に折れて、綺麗に掃き清められた圃道を南へと進ませられ、右手の葡萄園に接続せる林檎畑には、美事な「紅玉」が枝もたわわに結んでゐる光景などを、御興深げに台覽あらせられつゝ、そこを左に折れて細き圃道に入らせられ、大根・玉菜・トマト等の蔬菜畑を親しく御覽の後、農具實演場の前に進ませられた。

そこには同場職員の苦心になる、特別仕立の苗代から、本田・稻田と設けられ、苗代の苗は移植するにふきはしい成育振りを示し、稻田の稲は丁度鎌入れ時になつてゐた。こゝで豫め準備せる本縣内の製作に係る重要農具の實演を台覽に供するのであつた。

豫備輜重兵少尉の會田技手が軍服姿で實演者を指揮し、苗取りから田植・除草・稻刈りの順序に、すらすらと演了し、その傍の天幕内には稻扱機・糶摺り機・精米機・發動

機等いづれも縣内製作の優良農具が設備され、精選せる當業者によつて機械は運轉する。刈とられた稻が見る／＼立派な精米となるので、殿下には鈴木場長の御説明にお耳を傾けさせられつゝ、御興味深げに台覽あらせられた。これは本縣の最も重要な物産は米であるから、農家が春種子を苗代に下してから、秋收穫して白米とするまでの作業を、連続的に實演して台覽を願つたのであるが、殿下には態々農具の直前に御進みになり、各農具實演の状況を、親しく御覽遊ばされたる御熱心の程、實に感激にたへなかつた。それから更に蔬菜園・葡萄園を御巡覽になつたが、供御用蔬菜畑に御出ましになつてから、葡萄の免疫性砧木と云ふのは何であるか、この御下問を受け、實物につき、免砧の性質と、本縣の之に對する沿革とを申し上げたるに肯づかせられ、尙供御用蔬菜の各種類を一々御覽遊ばされ、午前十一時四十分正門より御召自動車に乗御、直に山形高等學校へ御巡啓になつた。

#### ○實演改良農具表

#### 千歳式稻扱器

東村山郡天童町	山本惣治郎
東村山郡天童町	清水正一
齋藤式自動脱穀機	齋藤長一
飽海郡北平田村	小林權太郎
庄内式人力用脱穀機	井上定吉
東田川郡齋村	
鶴岡市	
伊藤式自動選穀機	伊藤嘉久
東置賜郡小松町	伊藤辰雄
東置賜郡中郡村	伊藤萬吉
東置賜郡小松町	伊藤利三郎
岡崎式人力用穀摺臼	岡崎三武郎
山形市宮町	

クニノハナ式精米機	山形市六日町	高橋助吉
	山形市六日町	高橋好助
ツチャ式大豆粕粉碎機	山形市香澄町	土家孫次郎
	山形市香澄町	土家力雄
インターナショナル發動機運轉	山形市十日町	八卷吉郎

### 七、山形高等學校

農事試験場御發の 殿下には、三日町十日町横町大日堂前第五小學校前と順路一般市民高等學校生徒等の盛なる奉迎を受けさせられ、山形高等學校支關に御到着遊ばされたのは午前十一時五十分であつたが、更に御疲れの色もなく、學校長の



御先導にて御休憩室に入らせられ、直に學校長三輪田輪三、文部大臣代理實業學務局長武部欽一、教授田中三四郎の三名に對し單獨拜謁を賜ひ、終つて學校長より恭しく奉呈せる言上書竝に學校一覽を受けさせられ、且學校の沿革につき言上を聞き召され、終つて別室にて、同校教授一同に列立拜謁を賜ひたる後、玉歩を次ぎの理科實驗室に運ばせられた。この室にて、今井教授指導理科乙類三年生の動物バツタの解剖、廣橋教授指導同上の植物プレバート製作行程、脇本教授指導理科甲類一部生の物理、比電抵抗の測定、電解質の電氣抵抗測定、分光計による水素線の波長測定、田島教授指導理科甲類二部生の化學、酸及アルカリの滴定、濃度測定、定性分析の各實驗が行はれ、殿下には殊の外御興深げにお足を止められたが、やがて次の文科の教室に入らせられ、島村教授の英語、文科甲類三年、奥津教授のドイツ語、文科乙類三年の教授を御見學遊ばされた後、廊下口より運動場に玉歩を移させられた。

これより先御閱兵を賜はるべき三百名の生徒は、軍事教官佐藤中佐指揮の下に、運動場寄宿舎側に整列、又競技を台覽に供する選手及係員二十七名は、岡部教授指揮の下にトラック南方に整列して、殿下のお姿がトラックへと現れるや、劉朗た

る君ヶ代の吹奏と共に一齊に最敬禮を行ひ、その中を殿下には、學校長の御先導にて數多の供奉員を隨へさせられ、トラックを横切り堤上を右に進ませられ、御座所に著かせられた。同時に佐藤中佐の指揮により森嚴なる分列式が行はれ、殿下には一々御會釋を賜ひ、終つて御座を西向にかへられたので、その下のトラックに整列した選手係員一同は、殿下に最敬禮を行ひたる上、選手十三名は鈴木主將を先頭に、ウォーミングアップに移り、終つて百米選手は第二コースより、高木廣澤、東李、江の順序にスタートに並び八百米リレーの選手は赤組笹生、石西、鈴木、山下、白組（近藤、長島、里見、小松）の順でボックスに立ち、用意萬端整うて、渡邊スターターの手によりピストルが放たれると、東京、京都において優勝の榮譽を擔ふた五名の選手が、勇ましくスタートを切り、高木、李、江、廣澤、東の順序（一著タイム十一秒五分の二）でゴールに入り、續いてリレーに移つたが、全校から選抜して組別しただけに中々の接戦を示し、結局一分四十三秒で赤組の勝となる。殿下には此の間御眼を放たず、いとも御熱心に御覽遊ばされ、競技終るや直に還啓仰出だされ、再び君ヶ代の吹奏、諸員奉送裡に、トラックより化學室への廊下口まで御徒歩、その場にお待受けの自動

車に御召しの上、御機嫌麗しく御泊所へと還啓あらせられた。時に零時三十一分であつたが、御泊所たる縣廳玄關内西側には、縣會議員一同伺候して、恭しく奉拜申上げたので、殿下には擧手の御答禮を賜はつた。

### ○英語は詩集の序

島村教授謹話

新開記事  
大正十四年十月三十日  
(日刊山形)

山形高等學校にて、英語の御前教授を行つた、島村教授は謹んで語る一誠に光榮の至りで、私として一代の面目です。丁度 殿下は教壇の右手、生徒の正面にお立ち遊ばされ、同時に私は 殿下の御前に進み、文科甲類三年に對する授業をはじめる旨を言上し、直に授業に移りましたが、現在毎日教へてゐる、マツシウ、アノノルド、エツセイズイン、クリチシズムの中、ワーズワース詩集の序の處を、一々生徒に讀ましたのですが、生徒は四人でした、御前教授については最初から色々心配してゐましたが、生徒も光榮に感激し、誠にすらくと運び、こんな満足はありません」

### ○教室の授業その儘を

奥津教授謹話

又ドイツ語を教授せる奥津教授は「私は島村さんの後を受けて光榮に浴しました。私のはトーマス、マンテア、トート、イン、グエネティヒの中の一節であります、ドイツ語の生徒四名も總べて調子よく参りました。いつも教室でやるのさ何等變りなく試みましたが、殿下におかせられても絶えず御熱心に御聞き遊ばされたのは、生徒と共に感激に堪へない次第で、殿下の學業御勵精の程も窺はれ恐懼の至りに存じました。授業は英獨三分づゝの豫定でしたが、殿下の御選りになるまで七分を要した様です。私共もあり難き思召を體し、飽くまで學業にいそしまればならぬと考へました」因みに島村、奥津兩教授共、最近留學して歸校した人々である。

### ○御理解深きスポーツ

鈴木主將謹話

陸上競技臺覽の光榮に浴した、競技部主將鈴木武氏は、感激に堪へざる面持で「競技部は

先に東京、京都において優勝の名譽を獲得し、今日はからずも、東宮殿下の臺覽をかたじけなうしたる事は、獨り競技部のみならず、學校全体のこの上なき光榮であつて、われ／＼部員として誠に感激に堪へない次第であります。殿下がスポーツに御理解深くあらせられ、常に體育と精神修養との兩立をお説き遊ばされてゐることは、われ／＼が平素において感佩してゐるので、今日臺覽遊ばされたについて、我々はいよいよこのスポーツ界に盡されればならぬと思ひました」と感激の態であつた。

### 八、賜謁・言上・奉迎文

十月十二日午後一時三十分より、御泊所内、御座所に於て、本縣知事三浦實生外二十一名に單獨拜謁を賜はり、續いて三浦知事より言上申上げたる「縣治に關する概況」をいと御熱心に聞召され、尙縣會議長高橋勝兵衛及山形市長川合爲吉より奉呈せる奉迎文を受けさせられ、終つて新關善吉外二百五十三名に列立拜謁を賜はつた。

### 言 上

山形縣は面積六百平方里、人口百萬、人口稀薄の點から申ますと、全國で十九番目であります。本縣は全國でも有名なる農業國であります。米の産額二百萬石に達し、其の中の百萬石を縣外に出して居ます。繭は年額二百五十萬貫を産し、殆んど總てを輸出生絲に使つて居ます。生絲の産額は二十五萬貫で、羽前エキストラとして、古來全國中の優等品でありました。現今に於ては香川縣、三重縣の如き優等品が出来ました爲めに、全國二三位に下りました。一般に縣民が農事に精勵し、農業を尊敬致して居る風潮は、私其他國者の眼から見ますと、轉々感心の外ありません。田畑に出て働く姿は、恰も制服を着けて居る様に、結束した物腰であります。朝起きの時間も、夏は四時、冬は五時と云ふ風で、隣縣秋田に比べても少くとも一時間は夙い様に思はれます。又山形市等に農民服の儘遣つて來ても、毫も意に介しません。若い婦人と雖、野良仕事の服装で町を歩らいて居ます。市の人も何等卑下する風は無く、丁寧に取り扱つて居る。毎年一回

縣の農事試験場で、觀覽日を設けますが、三日間に一萬人近くの人が遣つ参ります。其九分通りは縣下各地より集つて來る農民農家の子弟でありまして、場内隈なく視察し、自分の作柄と比較研究して、一々手帳に書き付け、質問を致すなど、其熱心さは、全國の農事試験場で見ると出來ない光景であります。

教育は全國屈指と申す程度ではありませぬけれども、就學歩合九九・七パーセント、出席歩合九七・九パーセントで、甚だ優良なる成績を示して居ます。小學校の如きも、後刻御覽に入れる筈であります。村の隅に迄行き亘つて居ます。教育費に付ては縣會に於ても毎に積極方針を採り、未だ嘗つて經費の削除を見た事が御座いませぬ。兵事々務に付ては多年軍務當局から淺からぬ御褒めの詞を受けて居ります。昨年迄は第二師團管下に屬して居りましたが、在營兵と云ひ、在郷軍人と云ひ、常に優越の成績を得て居ます。徴兵検査に於ても、忌避の疑ひある事件は嘗つて發生したことが御座いませぬ。本年の事柄であります。が、庄内の一適齡者が偶検査の前日から發熱致して倒れましたに拘らず、病氣の爲めに欠席致すは如何にも殘念だとあつて、無理に召集に應じ、遂に其夜か

ら病が重くなり、間もなく死んだと云ふことでありましたが、本縣では毎年通常縣會開會中、縣會議長が議員一同を帶同して、山形聯隊を訪問し、議長と知事と連名で、聯隊將校一同を招待する慣例であります。是は縣下の子弟が二年間營内で訓練を受けて退營する御禮と、新入營兵の將來に對する依頼の意味である相でありまして、全國に類例の無い催しと思つて居ります。斯様な次第で本縣の民情は誠に結構であると思ひます。一度でも山形に勤務した役人は、誰れでも斯様な心地の良い土地は無いと申して居ます。何人が言ひ初めたか判りませぬが、本縣の民情を「質實剛健」と唱へて居ます。此の特性はいろ／＼の場合に認められますが、一二の例を申上げると、縣民の服装であります。所謂モンペと申す綿服を着け、何時にても仕事に應ぜられる服装であります。鶴岡酒田の魚市場に集ります漁民の妻女を見ましても、年若きものも、婆さんも皆同じ服装で、白い鉢巻を致して居ります。料理屋の女中、藝者の如きも、服装は極めて質素であります。宴會費の如きも今日尙會費一圓と云ふ珍らしい例があります。本縣に飯塚村と申す戸數百五十許りの小村があります。一昨年火災の爲め、

村の三分の二を焼きました。臨時村會を召集致しまして、備てどうしたものであらう、何から先きに手を着けようかと相談致しました時、先づ學校を建てよう、誰れ言ふことなく、一番良い學校を建てよう、其借金は我々が土に嚙り付いても拂つて行くこと云ふので、一人の異議なく、唯今縣道に沿つて立派な學校が眞先きに出來上り、代用小學校となつて居ます。本縣には自治講習所と申す學校がありません、農家の子弟に農民たる素質を練り上げる事を目的として居ります。校長は農學士加藤完治と申す者で、三度び自殺を企て、遂に悟を開いた男で、土地生産は天地間の至善也と申す思想で子弟を教へて居ます。詳細は萩野に御出の場合に申し上げますが、此學校とても本縣でなくては建つることの出來ないものと思つて居ます。斯様な縣民性は其因つて基する所は、一朝一夕の事柄でなく、結局は天地自然山河の形勝に歸する次第でありませうが、米澤藩、新庄藩、庄内藩の治政の惠澤も頗る多いこと信じます。鷹山公が自ら鋤を採つて田畑を作られ、年寄以下庶士に到る迄耕作に従事し、士族の妻女に養蠶を薦めらるること、亦懇切丁寧を盡されたこと等は、今日縣民の産業に精勵する所

以でありませう。鷹山公は百姓の造つた築堤を踏まるる時は、先づ兩手を着けて禮拜せられた相であります。米で名高い庄内の地も、酒井忠徳公の治水開田の賜と承つて居ます。

以上は縣民の長所を申し上げたのであります。本縣民性には二つの短所があります。一つは親族殺傷事件でありまして、他の一つは財産尊重の思想であります。親族殺傷は一ヶ年二十件に上り、全國稀れに見る所であります。検事局の意見に依ますると、本縣は大家族主義の家庭が多く、茲に勢ひ殺傷事件を發生するに至るのであります。私も全く同感であります。若し家族制度が分解して、他縣の如く分家が多く出れるならば、親族殺傷などは起りますまい。殺傷に至る迄耐へ忍んで家族制度を尊重致して居るものと認めて居ます。財産尊重の思想は節儉の思想の半面に醸生する弊であります。少しく程度が高い様に思ひます。親族殺傷、放火犯の如きも、一つは此の財産尊重心に基因するものと認めて居ます。

奉 迎 文

山形縣縣會議長 臣 高橋勝兵衛 誠恐誠惶謹ミテ白ス。伏シテ惟ルニ 殿下睿知天縱、文武夙達、曩ニ 聖旨ニ遵ヒ海外萬里ノ盟邦ヲ訪ヒテ、國交ヲ温メ人文ヲ察シ給ヒ歸朝ノ後萬機ヲ攝政シ、陰陽ヲ燮理シテ、適ニ厥ノ寧ヲ求メ給フ。洵ニ明洵ニ仁、中外瞻仰シ上下泰通ス。尙ホ孜孜トシテ精ヲ勵シ民ヲ恤マセ給ヒ、維時十月忝クモ 鶴駕轅ヲ巡ラシ、我が山形縣ニ蒞ミ、親シク縣内ノ狀勢ヲ視風氣ヲ察シ給フ。至仁至慈翕然トシテ感激セサルモノ莫シ。願ミルニ在昔我が縣東北ニ僻在スルヲ以テ、絶エテ尊貴ノ法駕ヲ拜スルヲ得ス。明治以降 先帝肇メテ忝ク和鑾ヲ邊地ニ巡ラシ、以テ東奧赤子ノ情ヲ遂ゲシメ給ヒ、今上嚮ニ位ヲ東宮ニ正シ給フニ方リ、亦北巡ノ寵恩ヲ垂レ給ヒ、今又 殿下ノ行啓ヲ辱クス。山河爲ニ祥ヲ呈シ、草樹爲ニ瑞ヲ含ム。臣等縣民幸ニ盛世ニ逢ヒ、累ニ恩光ニ浴シ、恐懼感恩ノ至ニ勝ヘス。欽ミテ葵藿ノ忱ヲ捧ゲ、庶ハクハ涓埃ノ報效ヲ期セン。

大正十四年十月十二日

山形縣縣會議長 臣 高橋勝兵衛 頓首再拜

上 表

山形市長 臣 川合爲吉 誠惶誠恐頓首頓首。伏シテ惟ミルニ 殿下聰明天縱、文武躬ニ在リ、夙ニ位ヲ儲宮ニ正シ、尋テ萬機ヲ攝セサセ給フ。文化郁郁四海ニ及ヒ、恩露湛湛群黎ニ洽シ。是ヲ以テ國威日ニ益尊ク、民風月ニ彌美ナリ。今ハ即チ東北ニ行啓シ給ヒ、畏クモ 駕ヲ本市ニ駐メサセ給フ。霞城五萬ノ士民、抃舞欣躍爲ス所ヲ知ルナシ、唯赤誠以テ 皇國ニ致シ、鴻恩ノ萬一ヲ報シ奉ラムコトヲ期スルノミ。臣爲吉市民ヲ代表シテ、恭シク奉迎ノ牋ヲ上ル。誠惶誠恐頓首頓首謹ミテ白ス。

大正十四年十月十二日

山形市長 正七位勳六等 臣 川合爲吉

單獨拜謁者

(二三名)

山形縣知事	正五位勳四等	三浦實生
仙臺遞信局長	正五位勳四等	小田部胤康
仙臺稅務監督局長	正五位勳四等	松岡由三郎
退職判事	從四位勳四等	戶田敬一郎
豫備役陸軍少將	從四位勳三等功三級	石川忠治
豫備役陸軍少將	正五位勳三等功四級	南澤岩吉
伯爵	從四位	酒井忠良
貴族院議員		工藤八之助
子爵	從四位	戶澤正巳
衆議院議員	勳五等	齋藤金吾
衆議院議員		石川長右衛門

列立拜謁者

(二五四名)

山形縣知事	正五位勳四等	熊谷直太
仙臺遞信局長	正五位勳四等	西澤定吉
仙臺稅務監督局長	正五位勳四等	佐々木春作
退職判事	從四位勳四等	松岡俊三
豫備役陸軍少將	從四位勳三等功三級	高橋熊次郎
豫備役陸軍少將	正五位勳三等功四級	西方利馬
伯爵	從四位	高橋勝兵衛
貴族院議員		川合爲吉
子爵	從四位	叶內長兵衛
衆議院議員	勳五等	清水德太郎
衆議院議員		別宮秀夫

豫備役海軍主計大佐 正五位勳三等功五級 新關善吉  
 豫備役海軍大佐 正五位勳三等功五級 名古屋爲毅  
 豫備役海軍中佐 從五位勳三等 小泉才助  
 豫備役陸軍二等主計正 正五位勳三等 朝倉久六  
 豫備役陸軍步兵中佐 正五位勳三等 林新平  
 退役陸軍步兵少佐 正六位勳四等 遠藤數母  
 退役陸軍騎兵中佐 從五位勳四等功五級 間瀬宗幸  
 後備役海軍軍醫中佐 從五位勳四等功五級 山口一治  
 豫備役陸軍三等主計正 從五位勳四等 荒木長兵衛  
 豫備役海軍軍醫大尉 正七位勳五等功五級 細谷五郎  
 退役陸軍步兵中尉 從七位勳五等功五級 渡邊潔  
 陸軍三等軍醫正 正六位勳五等 伏田金三  
 陸軍三等軍醫正 從六位勳五等 山上正雄  
 退役陸軍憲兵大尉 正七位勳五等 三浦喜三郎

後備役陸軍工兵大尉 從六位勳五等 佐々木長八  
 豫備役陸軍步兵大尉 正七位勳五等 兩角徹  
 豫備役陸軍步兵大尉 正七位勳五等 赤間安吉  
 豫備役陸軍步兵少佐 正六位勳六等 加賀山安民  
 豫備役陸軍步兵大尉 從六位 遠藤茂雄  
 退役陸軍步兵中尉 從七位勳六等 田崎復  
 退役陸軍步兵中尉 從七位勳六等 黒田毅  
 退役陸軍步兵中尉 從七位勳六等 遠藤純平  
 豫備役陸軍步兵中尉 正七位勳六等 鈴木庄作  
 豫備役陸軍步兵中尉 從七位勳六等 小口甚藏  
 豫備役陸軍上等看護長 從七位勳六等 木村保藏  
 豫備役陸軍憲兵特務曹長 勳六等 小野寺重五郎  
 豫備役陸軍二等軍醫 從七位 奥山美雄  
 後備役陸軍步兵少尉 正八位 藤田徳藏



後備役陸軍歩兵少尉	正八位	武田市郎
後備役陸軍歩兵少尉	正八位	熊田周八
退役陸軍輜重兵少尉	正八位	庄司京輔
後備役陸軍歩兵少尉	正八位	中村宗助
豫備役陸軍砲兵少尉	正八位	濱村梯質
豫備役陸軍歩兵少尉	正八位	斯波芳藏
後備役陸軍歩兵少尉	正八位	奧山忠志
地方技師	從五位勳四等	有光兔茂喜
地方技師	從五位勳五等	川上為正
地方技師	正六位勳六等	芦野泰治
地方技師	從六位	鈴木忠三郎
山形縣書記官	從六位	小西竹次郎
地方技師	從六位	杉山昌治
地方技師	從六位	馬場光三

地方技師	從六位	木幡長命
地方技師	從六位	武田信一
測候技師	從六位勳六等	森田巳貴太
地方農林技師	正七位	阿部一郎
公立圖書館長	從六位	田澤次郎
地方農林技師	從七位勳六等	高橋隆藏
地方農林主事	正七位勳六等	小松碧
地方技師	正七位	吉野五郎
地方警視	從七位	遠藤德治
地方事務官	從七位	水谷秀雄
道府縣立感化院教諭	從七位	阿部富太郎
地方農林技師	正七位	横田光夫
地方商工技師	正七位	關清一郎
地方商工技師	正七位	山田善次

地方農林技師	正七位	奧津興美
地方農林技師	正七位	三井惣治郎
學校衛生技師		高橋勉
衛生技師		青木素一郎
道路技師兼土木技師	正七位	猿谷新太郎
防疫醫	從七位	佐藤岩治郎
地方商工技師	正七位	小林智一
地方農林技師	正七位	北野友之
地方農林技師		菅野八郎
地方農林技師		市川岩藏
衛生技師		石井正
地方事務官	從七位	小泉梧郎
地方警視	從七位	刀禰有秋
地方農林技師	從七位	佐藤富十郎

地方農林技師	從七位	尾關謙一郎
地方農林技師		矢島敏彦
地方農林技師		樋口重治郎
地方農林技師		星野龍雄
道路技師兼土木技師		山口德兵衛
地方農林技師	正八位	藤田秋助
地方農林技師		長岡武次郎
地方農林技師		古山宗八
師範學校長	正六位勳六等	和田兼三郎
公立中學校長	正六位勳六等功七級	木幡忠
師範學校教諭兼舍監	從六位	小澤豐治
師範學校教諭	從六位	岡田麻策
公立實業補習學校教員養成所教諭	從六位	野澤傳左衛門
山形縣立山形工業學校助教諭	勳六等	柴田彦助

公立實業補習學校長 從七位勳六等

公立中學校教諭 正七位

公立實業學校教諭 正七位

公立實業學校教諭 從七位

公立實業學校教諭 正八位

公立中學校教諭 正八位

師範學校教諭 從七位

師範學校教諭

公立中學校教諭

退職判事 正五位勳五等

從五位勳四等

從五位勳五等

從五位勳五等

從六位勳五等

高野甚太郎

吉川種正

井澤直吉

佐藤利三郎

今田實

谷壯藏

長岐朗吉

中山直太

宮地貞一

阿部暢

長谷川與作

村井三雄藏

河田好之

田中庸茂

正七位勳五等

從六位

從六位勳六等

正八位勳六等

從七位勳六等

從七位勳六等

勳六等

從七位勳六等

勳六等

勳六等

從七位勳六等

正七位勳六等

正七位勳六等

正七位勳六等

石山憲重

古川松柏

奧山森次郎

小林志氣丸

小鷹銳健

安藤新八

齋藤庄之助

高橋長六

阿部五郎

柏倉正人

羽咋圓了

庄司永懋

設樂慶吉

大場利清

通信事務官 正七位勳六等  
 舟橋 尙  
 專賣局副參事 正六位  
 花淵 精  
 專賣局技師 正七位  
 菊地 壽夫  
 豫備役陸軍一等軍醫 正七位  
 高橋 春雄  
 山形商業會議所會頭  
 三浦 權四郎  
 立花 順治  
 阿部 侃  
 橫山 孫右衛門  
 高橋 雄一  
 菅沼 儀平  
 丹羽 仁八  
 長谷川 仁  
 折原 富三  
 林 熊治郎  
 豫備役陸軍步兵少佐 正六位勳四等  
 後備役陸軍步兵少尉 正八位  
 後備役陸軍步兵少尉 正八位  
 後備役陸軍步兵少尉 正八位  
 後備役陸軍步兵少尉 正八位  
 退役陸軍步兵少尉 正八位  
 退役陸軍步兵少尉 正八位  
 退役陸軍步兵中尉 從七位勳六等  
 豫備役陸軍步兵少佐 正六位勳五等

山形縣東村山郡長 從七位勳五等  
 伊藤 要  
 山形縣西村山郡長 從七位  
 伊藤 貢  
 豫備役陸軍三等獸醫正 從五位勳四等  
 荒木 直作  
 退役陸軍步兵少尉 正八位勳六等功五級  
 淺黃 一也  
 退役陸軍步兵中尉 從七位勳六等功五級  
 武田 武夫  
 退役陸軍步兵中尉 從七位勳六等  
 松田 左五兵衛  
 正五位勳四等  
 椎名 清人  
 勳五等  
 佐藤 啓  
 山形縣北村山郡長 正七位勳六等  
 永山 芳之助  
 公立高等女學校長 正七位  
 五十嵐 善作  
 正五位勳六等  
 早坂 恒太郎  
 山形縣最上郡長 正七位勳七等  
 矢板 大安  
 豫備役陸軍步兵少佐 正六位勳四等  
 勳五等  
 庄司 安治  
 近岡 理三郎

從六位	金田靖彦
動六等	小林七郎
司 稅 官 從六位勳五等	齋藤次郎八
山形縣南置賜郡長 正七位勳七等	工藤貞次
退役陸軍歩兵中尉	村山孝右衛門
從七位勳六等	齋藤健重
山形縣西置賜郡長 正七位	佐藤鶴吉
山形縣農會長	青木源三郎
豫備役海軍少佐 正六位勳四等功四級	川上平治
退役陸軍歩兵大佐 從五位勳四等	白井重士
豫備役陸軍歩兵大尉 從六位勳四等功五級	末松吉郎
退役陸軍一等獸醫 正七位勳四等	石塚由吉
退役陸軍歩兵少尉 從七位勳五等	清水清光
退役陸軍歩兵中尉 正八位	酒井忠純

豫備役海軍軍醫大尉 正七位勳五等	吉田秀助
公立中學校校長 正六位	針生忠一
公立中學校教諭 從六位	相馬清介
公立高等女學校教諭 從六位	豐田郡治
公立中學校教諭 正七位	相馬繁治
退職 檢 事 從四位勳四等	山口彌三郎
司 稅 官 從六位勳六等	河崎玄二
動四等	中野悌治
山形縣東田川郡長 從六位	菊地角馬
後備役陸軍歩兵少尉 正八位	佐藤菊二郎
勳四等	佐藤信古
正七位勳五等	久松宗次郎
從六位勳五等	富樫藤吉
退役陸軍歩兵少尉 正八位勳六等	伊黒勇次郎

後備役陸軍砲兵中尉 從七位勳六等

小林 民治郎

退役陸軍二等軍醫 勳六等

木村 謙三

公立實業補習學校長 從七位

船山 辰治

勳四等

鶴見 孝太郎

正七位勳六等

鈴木 才吉

豫備役陸軍一等軍醫正 正五位勳三等功五級

細矢 權吉

豫備役陸軍一等軍醫 從六位

內山 庄太郎

豫備役陸軍步兵中尉 從七位勳六等

柴田 順四郎

退役陸軍步兵少尉 正八位勳六等

伊藤 良作

退役陸軍二等軍醫 從七位勳六等

高橋 良祐

退役陸軍步兵中尉 正八位

青塚 恒治

後備役陸軍步兵少尉 正八位

遠田 茂

後備役陸軍步兵少尉 正八位

中村 良二

後備役陸軍步兵少尉 正八位

後藤 鐵太郎

後備役陸軍步兵少尉 正八位

小松 又三郎

內務技師 正六位

坂田 昌亮

內務技師 正七位

坂上 丈三郎

正六位勳五等

遠藤 宗美

從六位勳六等

三川 保太郎

正七位勳六等

島中 善治郎

勳六等

新關 彌惣吉

酒田商業會議所會頭

荒木 幸吉

陸軍憲兵大尉 正七位勳六等

田澤 三郎

後備役陸軍步兵中尉 正七位勳五等

武田 温知

退役陸軍步兵少尉 正八位勳六等

孫田 博次

豫備役陸軍步兵少尉 正八位

大木 喜藏

後備役陸軍步兵少尉 正八位

三浦 新兵衛

豫備役陸軍步兵少尉 正八位

齋藤 襲治

後備役陸軍步兵少尉	正八位	高橋孝治郎
豫備役陸軍步兵少尉		高橋悅榮
公立實業學校教諭	正七位	丹野吉五郎
退役陸軍二等軍醫	從七位勳五等	石原智海
後備役陸軍輜重兵中尉	正八位	草島彌十郎
豫備役陸軍步兵少尉		伊藤四郎
豫備役陸軍步兵少尉	正八位	五十嵐正
豫備役陸軍步兵少尉	正八位	齋藤信一
豫備役陸軍步兵少尉	正八位	鈴木俊助
後備役陸軍步兵少尉	正八位	武田豐太郎
退役陸軍步兵中尉	從七位勳六等	會田重兵衛
陸軍步兵中佐	正六位勳四等	服部作彌
陸軍步兵大尉	從六位勳五等	藤岡直義
		五十嵐吉之助

陸軍步兵中尉	正七位勳五等	皆川彌摠
陸軍一等主計	正七位勳六等	水野武正
後備役陸軍三等軍醫正	從五位勳四等功五級	松田喜一郎
退役陸軍步兵少尉	正八位勳六等	清野熙志
後備役陸軍砲兵特務曹長	從七位勳六等	我妻登四郎
後備役陸軍輜重兵中尉	正八位勳六等	近野武助
退役陸軍步兵少尉	正八位勳六等	淀瀬十郎
豫備役陸軍步兵少尉	正八位	安部修太郎
豫備役陸軍步兵少尉		阿部覺治
豫備役陸軍砲兵少尉	正八位	中村富三郎
豫備役陸軍步兵少尉	正八位	横山實義
後備役陸軍步兵中尉	正八位	安部和一
後備役陸軍步兵少尉	正八位	今井重男
後備役陸軍輜重兵少尉	正八位	阿部清二

後備役陸軍歩兵少尉 正八位 平田 彦左衛門  
 退役陸軍歩兵少尉 正八位 菊地 五郎吉  
 山形縣東置賜郡長 正七位 小田 榮吉  
 公立實業學校教諭 自杉 時十郎  
 退役陸軍歩兵少尉 正八位勳六等 高橋 啓之助  
 豫備役陸軍三等軍醫 正八位勳六等 小林 傳吉  
 豫備役陸軍歩兵少尉 正八位 栗田 達二  
 豫備役陸軍歩兵少尉 正八位 二宮 伊津記  
 退役陸軍歩兵少尉 正八位 鹿野 悌二郎  
 後備役陸軍歩兵少尉 正八位 島 貫多作  
 後備役陸軍騎兵少尉 正八位 和田 惣次郎  
 豫備役陸軍歩兵少尉 正八位 船山 謙藏  
 豫備役陸軍歩兵少尉 正八位 東海 林庄六  
 後備役陸軍歩兵少尉 正八位 黒田 隆

公立中學校教諭 從七位 渡部 平次郎  
 從六位勳五等 松 谷 忠助  
 退役陸軍砲兵少尉 正八位 羽根田 千代藏  
 後備役陸軍歩兵少尉 正八位 齋藤 貞治郎  
 後備役陸軍三等軍醫 正八位 柴田 周吉  
 豫備役陸軍歩兵少尉 正八位 大瀧 熊吉  
 豫備役陸軍工兵少尉 正八位 加藤 富三郎  
 後備役陸軍輜重兵少尉 正八位 本間 慶助  
 退役陸軍歩兵中尉 從七位勳六等 大 沼 潔  
 退役陸軍歩兵中尉 從七位勳六等 鈴木 八右衛門  
 豫備役陸軍輜重兵少尉 正八位 齋藤 熊治  
 豫備役陸軍歩兵少尉 正八位 五十嵐 仙治郎  
 後備役陸軍騎兵少尉 正八位 高橋 嘉富  
 豫備役陸軍歩兵少尉 正八位 江口 金三郎



公立實業學校教諭 正七位 須藤 榮吉  
豫備役陸軍歩兵少尉 正八位 大河原 三郎

### ○御泊所の諸設備

新聞記事  
大正十四年十月十日  
（日 月 山 形）

殿下の御居間・御食堂・御寢室等の設備はなるべく清楚に、なるべく高雅に飾り付けたく、縣當局においても宮内當局と打合せて、大体の設備を決定したが、洩れ聞く處によれば、御居間は知事室とし、御座所は御東面にテーブルと椅子を置き、北方の壁には柏倉九左衛門氏秘藏の、郷の目右京筆花鳥の大幅を掛け、その前には、新海竹太郎氏作の置物「漢代の騎士」を配し、御室の左右には生花と盆栽とを配するに止めたるやに拜聞す。御居間に隣れる御食堂は殊に清楚を主として、壁には、福嶋治助氏秘藏の細谷風翁筆「米點落木」の大幅を掛け、こゝにも生花と盆栽を各一基乃至二基配する由。御寢室は警察部長室を裝飾してこれに充て、そこには多分盆栽を配置するに止むること、ならう。拜謁室は正廳を充當してあるが、こゝには中央に白田彌右衛門氏所有の伽羅の大盆栽と菱沼金十郎氏所有五葉松の大盆栽を置くのみで、他にこれといふ裝飾を施さず、主として莊嚴

に設備さるゝ由。

盆栽と生花……生花は主として投げ入れと盛花とを生けること、なり、生花師は小川利助・市村宗真・山家爲麿の三氏が、十一日より三日間奉仕する筈で、御居間・御食堂の花器は井上庄七氏愛藏の漢代化銀の大壺、宇野仁松製均窯寫し、長谷川吉三郎氏秘藏、清風の桃花紋大花瓶等を使用される事と拜聞した。盆栽は又一昨日既に縣廳の中庭に運ばれた。

### 九、献上品・台覽品

献上品は左記目録の通りであつて、御嘉納の光榮に浴せる點數は百四十四點に上り、之を御泊所三階の一室に陳列したるに、殿下には十月十二日午後二時入御あらせられ、親しく台覽を賜はつた。而して献上品中鯉及鶏は同日夜、鯉献上人長岡松之助附添の上、直に東宮御所に御届け申上げ、其の他果實の一部は秋田縣行啓先へ、他は總べて十月十六日までに、夫々東宮御所へ御届け申上げた。

臺覽品は、主として教育に關する参考品を蒐集陳列して御覽に供し奉つた。材料の蒐集、陳列は主として大森縣視學田代屬之に當り、橋本師範學校教諭五十嵐女子

師範學校訓導其他市内の教員數名に之を分擔依頼して極力其の完成に努めた結果、行啓前日までに後記目錄の通り、献上品の隣室に陳列を終つた。

殿下には十月十二日午後二時過ぎ、三浦知事の御案内にて台覽室に御成り遊ばされたが、三浦知事は山形縣模型地圖から順次に御説明申上げ、男子師範學校の珍奇博物標本と、山形山岳會出品の高山の研究に關する部分は、御説明申上げずに、殿下は、斯道に精通遊ばさるゝ次へと移つた。五色のスキ場模型の所で、お附の方が「こゝには秩父の宮様も幾度か御成になつたことがあります。そして、あそこら邊で轉ばれたこともあります」と申上げられたるに、殿下はお笑ひ遊ばされた。かくして約十五分間も御研究遊ばされた。第二回目の御成りは、同じく十二日午後三時半過ぎのことで、霞城營庭の御親閲を終へさせられてからであつた。

殿下にはお心易い三四人の方々と共に御成りになつたが、説明書によられて一々御覽下された。第三回目の御成りは、十三日の、米澤行啓御歸還後で、橋本教諭を召させられ、約四十分間に亘り、博物標本に就て色々専門的な御下問を賜はつた。

### 献上品目錄

#### 一、献上品

##### 一、青銅置物

農夫婦ノ像

一個

山形縣知事 正五位勳四等

三浦實生

原型製作者

正五位勳六等

新海竹太郎

鑄造者

山形市銅町

横倉嘉吉

##### 一、赤

鮪

生魚 三

山形縣知事 正五位勳四等

三浦實生

採集者

山形縣師範學校

##### 一、こみよノ巢

卵フォルマリン液壘入

一個

山形縣知事 正五位勳四等

三浦實生

採集者

山形縣師範學校教諭

橋本賢助

##### 一、昆虫發育順序標本

箱入四十組

飼育製作者

一、山形縣史	一部	山形縣知事 正五位勳四等 山形市高等小學校訓導	三浦實生
一、史蹟名勝天然紀念物寫真帖	一冊	山形縣知事 正五位勳四等	中島與惣吉
二、生絲	二括	同 鶴岡市 伯爵	三浦實生
一、クツシヨン	二個	米澤高等工業學校長 正四位勳三等 山形市出身 東京市 正五位勳六等	酒井忠良
一、風翁遺墨附米山書存	一帙	舊新庄藩主 東京市 子爵	柴田才一郎
一、白縮緬菱織	二疋	同	新海竹太郎
一、新庄藩戊辰戰史	一冊	同	戶澤正巳
一、葡萄祝村	一籠	南村山郡上山町 衆議院議員	同 人
二、傳獻品			
一、青銅花瓶	一對	山形市長	高橋熊治郎
一、熨斗梅	一箱	同	川合爲吉
一、甘露梅	一箱	同	同 人

一、梅羊羹	一箱	同	同 人
一、撚絲白羽二重	一疋	米澤市長	深澤忠藏
一、御文臺	一	鶴岡市長	林茂政
一、御色紙箱	一	同	同 人
一、生絲	二括	東置賜郡屋代村	長谷川平内
一、白米龜尾	三俵	山形縣内市町村農會代表者 縣農會長	青木源三郎
縣下作付最多ク又最美味ナル品種ナリ			
一、玄米イ號	二俵	西田川郡東郷村	佐藤彌太右衛門
縣下作付第二位ニシテ品質優良献上者創成ノ品種ナリ			
一、苹果紅玉	一籠	南村山郡本庄村	齋藤常松
一、苹果紅玉	一籠	北村山郡山口村	松田助吉
一、苹果鶴卵	一籠	同	同 人
一、苹果紅玉	一籠	北村山郡東根町 神町果樹組合長	牧野悦三郎
一、苹果紅玉	一籠	米澤市 館山果樹改良組合長	清水榮太郎

一、梨 長十郎	一籠	東村山郡大寺村	廣谷彌助
一、梨 早生赤	一籠	北村山郡戸澤村稻下果樹組合長	井澤數馬
一、梨 早生赤	一籠	東置賜郡屋代村三條日果樹栽培實行組合長	高橋清之助
一、洋梨 バートレット	一籠	東置賜郡屋代村 相ノ森果樹改良實行組合	
一、葡萄 ブラックハンブルグ	一籠	東村山郡千布村	工藤吉三郎
一、葡萄 ブラックハンブルグ	一籠	東村山郡山寺村	工藤秀松
一、葡萄 甲州	一籠	西村山郡本郷村	阿部専次郎
一、葡萄 レデーワシントン	一籠	同	林嘉藏
一、葡萄 甲州	一籠	東置賜郡赤湯町 有限責任金澤信用購買利用販賣組合	
一、葡萄 甲州	一籠	東置賜郡赤湯町 赤湯葡萄購買販賣組合	
一、葡萄 ブラックハンブルグ	一籠	東置賜郡屋代村 有限責任時澤信用購買生産販賣組合	西方利馬
一、葡萄 ブラックハンブルグ	一籠	東置賜郡中川村 中山葡萄株式會社社長	同 人
一、葡萄 シャスラーローズ	一籠	同	同 人
一、葡萄 シャスラーロード	一籠	同	同 人
一、葡萄 オンテンブロード	一籠	同	同 人

一、葡萄 甲州	一籠	東置賜郡赤湯町	丸森與五右衛門
一、葡萄 マスカットハンブルグ	一籠	同	須藤應次
一、葡萄 ボンテゼリー	一籠	東置賜郡屋代村	高橋傳四郎
一、葡萄 ブラックハンブルグ	一籠	東田川郡本郷村	伊藤甚太郎
一、山 百合	一籠	南置賜郡中津川村長	伊藤彦
一、松 茸	一籠	北村山郡宮本村長	海老名千歳
一、松 茸	一籠	東置賜郡上郷村	佐藤重吉
一、鶴 卵	一籠	北村山郡大石田町	渡邊覺太郎
一、姫 胡桃	一籠	北村山郡東根町長	工藤尙三
一、櫻桃 罐詰	四打	山形市	山下食品合名會社
一、洋桃 罐詰	二打	同	同 上
一、櫻桃 罐詰	一箱	東村山郡山寺村	工藤秀松
一、杏 罐詰	三個	米澤市	神尾治兵衛
一、櫻桃 罐詰	三個	同	同 人

一、ナメコ罐詰 三個  
 一、椛梓罐詰 三個  
 一、小鳥罐詰 三個  
 一、バタ 一打  
 一、粉末ミルク 一打  
 一、コーヒーミルク 一打  
 一、ココアミルク 一打  
 一、野菜粕漬 一樽  
 一、玉露漬 一箱  
 一、味淋粕漬 一箱  
 一、牛肉トキワ漬 二樽  
 一、切湯波 一箱  
 一、板湯波 一箱  
 一、熨斗梅 一箱

米澤市 神尾治兵衛  
 同 同 人  
 同 同 人  
 東置賜郡高島町 日本製乳株式會社  
 同 同 上  
 同 同 上  
 同 同 上  
 西田川郡大山町 大瀧直之助  
 飽海郡酒田町 今井彌惣治  
 同 齋藤德三郎  
 米澤市牛肉商組合長 菅野吉太郎  
 山形市 長谷部茂吉  
 同 同 人  
 山形市菓子商組合長 菅野泰治

一、梅羊羹 一箱  
 一、熨斗梅 一箱  
 一、將棊もろこし 一箱  
 一、熨斗梅 一箱  
 一、葡萄酒羊羹 一箱  
 一、葡萄酒餘 一箱  
 一、時雨の松 一箱  
 一、葡萄酒羊羹 三箱  
 一、出羽の里 三打  
 一、煉羊羹 一箱  
 一、吳竹 一箱  
 一、水精飴 一箱  
 一、落葉の友 一箱  
 一、甘水 一箱

同 同 人  
 山形市 小林榮太郎  
 東村山郡天童町 國井久次郎  
 西村山郡寒河江町 川島忠吉  
 米澤市菓子商組合長 小林榮作  
 同 同 人  
 同 同 人  
 鶴岡市 小池彌惣治  
 同 佐藤甚右衛門  
 飽海郡酒田町 小松又三郎  
 同 同 人  
 同 同 人  
 同 同 人  
 同 同 人

一、胡 桃 羹	一箱	鮎海郡酒田町	市原 進
一、美 農 利	二十箱	鮎海郡酒田町 鮎海郡耕地整理組合長	本間 光彌
一、清酒東富士	二打	山形酒造株式会社代表者	鈴木 守治
一、清酒男山	一打	山形市	尾原 儀助
一、清酒霞城壽	一打	同	大沼 保吉
一、清酒日の出正宗	一箱	西村山郡寒河江町	鈴木 與右衛門
一、清酒譽の菊水	一箱	西村山郡寒河江町 西村山郡寒河江町國井酒造合資會社代表者	國井 門三郎
一、清酒澤正宗	一箱	西村山郡寒河江町	古澤 德治
一、清酒沖正宗	一打	米澤市濱田酒造合資會社代表者	濱田 忠喜
一、清酒住吉	一打	東置賜郡小松町	井上 庄七
一、清酒杉勇	一打	鮎海郡酒田町	杉山 恒五郎
一、清酒初孫	一打	同	佐藤 久吉
一、醬 油	一箱	山形市	高橋 伊之助
一、醬 油	六本	米澤市	岸 孫藏

一、蒔繪小莚	一個	山形市	荒井 雅雄
一、竹塗ハンカチーフ箱	一個	鶴岡市	廣瀬 清治
一、短冊箱	一個	同	鈴木 林治
一、雲脚臺	一個	山形市	山邊 長七
一、光丘松茶盆	八〇組	鮎海郡酒田町長	中里 重吉
一、光丘松酪々盆	八〇組	同	同
一、青銅花瓶	一個	山形市 山形銅鐵器組合長	長谷川 長吉
一、青銅一輪瓶	一個	山形市	同
一、鐵瓶	一個	同	菊地 熊治
一、節織	一反	山形織物同業組合長	渡邊 正三郎
一、縞木綿	一反	同	同
一、紺木綿	一反	同	同
一、納戸織木綿	一疋	東村山郡山邊町	渡邊 傳吉
一、平絲織	一反	米澤市 米澤織物同業組合長	西澤 德太郎

一、紋	織	一反	米澤市 米澤織物同業組合長	西澤德太郎
一、袴	地	一反	同	同 人
一、襪	絲羽二重	一疋	米澤市 米澤弘誠婦人會員	上杉 安
一、御殿	綴平	一反	米澤市	岡崎 倉造
一、緋	紬	一疋	西置賜郡長井町 置賜織物同業組合長	菅 四郎兵衛
一、絹	縞子	一疋	鶴岡市 羽前輸出織物同業組合組長	林 茂政
一、襪	襪ガゼ製	一箱	飽海郡酒田町	小林よしよ
高齡者自製品天保六年生				
一、毫	筆	一對	山形市	百足 龍吾
一、將	棊駒	一組	東村山郡天童町	三河金次郎
一、釣	竿	二本	鶴岡市	大八木得吉
一、釣	絲	一箱	同	佐藤 八治
一、薄	荷玉	七打	山形市	渡邊正三郎
一、山形	經濟資料	一部	山形市 山形商業會議所會頭	三浦權四郎

一、奉迎	和歌集	一冊	米澤市 米澤瑞籬社總代 伯爵	上杉 憲章
一、贈從	三位酒井忠德公事歷	一冊	鶴岡市 贈從三位酒井忠德公頌德會 會長 鶴岡市長	林 茂政
一、株式會社	酒田米穀取引所 附屬山居倉庫要覽	一冊	飽海郡酒田町 株式會社酒田米穀取引所 理事	酒井 忠孝
一、株式會社	酒田米穀取引所 附屬山居倉庫寫真帖	一冊	同	同 人
一、贈從	五位勤王志士 川保茂七郎傳	一冊	飽海郡松嶺町長	土方 俊夫
一、飽海郡	耕地整理組合沿革 及事業成績概要	一部	飽海郡耕地整理組合長	本間 光彌
一、飽海郡	耕地整理組合地區 全景寫真帖	一卷	同	同 人
一、贈正	五位 本間四郎三郎光丘事歷	一冊	財團法人飽海郡學事會長 從六位勳六等	高橋德太郎
一、莊內藩	復領始末	一冊	同	同 人
一、莊內藩	復領始末附圖	一冊	同	同 人
一、鳥海山	真景圖	一幀	鶴岡市出身 京都市	服部又太郎

一、玉簾瀑布ノ圖	一葉	鮎海郡酒田町	菅原梅里
鮎海郡升田瀑布			
二、木彫獅子舞	一体	山形市	服部喜一郎
三、木彫天照皇大神	一体	同	澁江長四郎
四、笹野彫	一組	南置賜郡上長井村	高橋熊太郎
五、阿部式電氣時計	四個	笹野玩具組合代表者	阿部彦吉
六、伊藤式味噌製造機械模型	一臺	山形市	伊藤嘉平治
七、鯉	四尾	同	長岡松之助
八、鷄單冠白色レグホーン	一番	最上郡新庄町	渡邊覺太郎
		北村山郡大石田町	

## 臺覽品目錄

### 第一 教育に關するもの

#### 一 山形縣模型地圖

山形縣女子師範學校出品

二 小學校農業實習地模型附經營の實際	北村山郡楯岡 <small>尋常</small> 小學校出品
三 學校園の施設と昆虫發育順序標本	山形市高等小學校出品
四 郷土教育施設	山形縣師範學校附屬小學校出品
五 郷土史年代圖附郷土史年表	同上出品
六 縣内珍奇博物標本	山形縣師範學校出品
七 山岳の研究	山形山岳會出品
八 國定教科書に現れたる本縣の人物	米澤市學事會出品
一、上杉鷹山	鶴岡市教育會出品
二、鈴木今右衛門	酒田町教育會出品
三、本間光丘	山形縣出品
九 御結婚滿二十五年奉祝文並に奉祝署名帳	南置賜郡板谷尋常小學校出品
十 五色温泉を中心としたるスキー練習場模型	山形縣出品
十一 史蹟名勝天然記念物寫眞	西村山郡郷土博物館出品
十二 古代土器竝に本縣古代地形及民族移動圖	

### 第二 産業に關するもの



- 一 飽海郡耕地整理事業成績
- 二 飽海郡土性調査成績
- 三 吉田堰事業成績
- 四 松岡開墾事業成績
- 五 荒俣中區農事改良實行組合
- 六 紅花

- 飽海郡耕地整理組合出品
- 飽海郡役所出品
- 東田川郡吉田堰普通水利組合出品
- 東田川郡廣瀬村松岡開墾場出品
- 東田川郡渡前村荒俣中區農事改良實行組合出品

- 一、紅藍花
- 二、紅花染
- 三、紅花屏風
- 四、紅花圖解並に紅製法圖解

- 山形縣立農事試驗場出品
- 山形市岩淵榮治出品
- 同 市福嶋治助出品
- 同 市渡邊徳太郎出品

### 第三 記念事業に關するもの

- 一行啓記念模範林寫眞
- 二行啓記念縣立圖書館寫眞
- 三行啓記念縣立養徳園寫眞
- 四御成婚記念東根桐林寫眞

- 山形縣出品
- 山形縣立圖書館出品
- 山形縣立養徳園出品
- 山形縣出品

### 第四 其他に關するもの

- 一 郷目右京筆三幅對掛物
- 二 風翁筆山水掛物

- 東村山郡豊田村柏倉九左衛門出品
- 山形市福嶋治助出品

### ○献上品御嘉納

#### 新聞記事

大正十四年十月三十日

(山形刊)

今回御嘉納の献上品は百四十點にのぼり、從來かつて例を見ざる所なるが、漏れ承る處によれば、献上品は、赤坂御所内に陳列し、妃殿下共々委細御覽あらせらるゝ趣で、献上者は光榮の至りである。これ等献上者は、いづれも齋戒沐浴して製作に従事せるが、その誠意、苦心を見るべき一二の例をあぐれば、酒田町小林さしよ氏は九十歳の高齢者にて、本年五月銀婚式に當り、木杯及び御菓子料を下賜せられたる天恩に感激し、近く御誕生あらせらるべき、皇孫殿下の御用にもこの婆心より、消毒ガーゼを以て襦袢を謹製献上せる如き、縣下六十五萬の農民を代表し、各市町村農會において献上せる米、龜の尾は、夏季以來稻田に七五三繩を張り祓ひなどを行ひ、刈取後會員の精選にかゝり、これを農事試験場にて精白精選せるものなるが、全然無砂精米なるを以てロールにかゝるこ

と七十餘回、一圓の精白六時間、晝夜兼行でこれが精選につとめたるものである。鶴岡市鈴木林治氏は、黒柿細工では縣下獨歩の良工で、その製造にかゝる御文臺は、鶴岡市長より献上されたが、その材料は數十年にして或は發見し得るが如き、優秀の一枚板製で、嘗て今上陛下の御嘉納あらせられたる御文臺の材料と同材である。又東置賜郡、長谷川平内氏より、黄繭白繭各一括りづ、生糸の献上ありたるが、良工を選び謹繰せることゝて、揚框中一回も切斷なくテニールも徹底的に統一されてゐる。その他織物・菓子類をはじめ、鶴・將基駒等に至る迄、誠意に充てる心遣ひを聞く毎に、自ら襟を正さしむるものがある。

### ○臺覽に供する兩羽博物圖譜

#### 新聞記事

大正十四年十月五日

(日刊山形)

東宮殿下啓の際、御泊所の一室に陳列する、本縣下に於ける博物材料の蒐集中であるが、こゝに天下の珍寶たる一大著述があらはれた。それは現鶴岡市下着町松森昌胤氏出品の兩羽博物圖譜で、本縣内の動植物を能ふ限り詳しく、圖解は勿論、何年何月どこで見たか迄、毛筆を以て寫した、一大研究書である。故人松森氏は嘉永年間生まれ、明治二十五年四月鶴岡に於て歿したが、生來博物學に興味を持ち、山野を駆廻

つては動植物の形態、習性等を研究したのだそうで、著書は専門家を驚かすに足る五十九巻といふ大部のものである。而してこれにおさめられた動物の中には、その當時本縣に棲息しても、現在では絶えてゐるものもあるので、本縣博物界が當時如何なるものであつたかを知る唯一の書と見られる。文化の程度低かつた當時、かくの如き詳細なる博物研究をなした人は、全く稀さいはればならぬ。

### ○聖恩の忝けなさに感泣

橋本賢助氏謹話

#### 新聞記事

大正十四年十月四日

(日刊山形)

突然 殿下の御召に接し、破格の光榮に浴した橋本教諭は、一今までたゞ有難さに泣いてゐました。さて謹んで語る「今日縣廳にゐますと、突然臺覽室からお召しださのことで、清水内務部長に連れられて参上しました。部屋に入ると、東宮職から私を殿下に御紹介下さいました。私はたゞかたくなつて控へてゐると、申すも畏多い事でありませんが、殿下には誠にお親しみのあるお態度で、しかもお側近くへ召させられ、一々御丁寧な御言葉で御下問下さいました。殿下には先づ飛鳥にある海鳥の事から、ハナジロフ

ルマカモメ、鰻魚、赤鰯、さみよ、佛法僧、野兎、越後兎、オホエゾイタチさネコジョについでこまんとさ御下間を賜はり、ハナシロフルマカモメの時に、お側におられる誰方が、ウトウの鼻もハナシロフルマカモメと同じ様ではないでせうかと申上げられると、殿下にはそれについて色々御説明遊ばされました。それから山形高等小學校出品の、松毛虫の箱をお取上げになられ、幼成虫の大きさ被害の程度等についても御下間がありました。東京の松毛虫さくらべて何う違ふか、など、御尋ね下さいました。その時お附の方から、モウ旗行列が到着しましたと申上げられたので、「それでは」とあり難きお言葉を下された上、御退出遊ばしました。私はホウとしてまるで夢の心地でした。」

### 一〇、功勞者御召出

又、午後二時十分には、特別の御思召を以て、御召出に預り伺候せる、縣下産業・教育・社會事業その他に關する功勞者左記三十六名に對し、御泊所拜謁室に於て、親しく謁を賜はり、且御菓子一折づゝを賜はりたるに、一同はこれ單に一身一代の光榮たるのみならず、洵に家門永世の榮譽なりとし、いたく感激し一層報效を誓つて退出

した。

- |                     |         |         |
|---------------------|---------|---------|
| 酒造業の改良並に小作人保護一般農事獎勵 | 西村山郡高松村 | 國井門三郎   |
| 製絲養蠶業自治改善           | 東置賜郡宮内町 | 石黒七三郎   |
| 小作人保護獎勵農事改良         | 東村山郡天童町 | 仲野半四郎   |
| 林業獎勵小作人保護           | 最上郡金山町  | 川崎吉治    |
| 畜産獎勵農事改良            | 最上郡新庄町  | 金田甲橘    |
| 西野式力織機の發明及米澤織の生産改良  | 米澤市門東町  | 西野芳太郎   |
| 人造絹絲の改良             | 米澤市館山   | 秦逸三     |
| 農事獎勵耕地整理功勞          | 飽海郡西荒瀬村 | 本間光勇    |
| 養蠶業の改良獎勵            | 西置賜郡蠶桑村 | 丸川作平    |
| 水産業の改良増殖            | 西田川郡豊浦村 | 白幡仲治    |
| 水稻「龜の尾」創選者          | 東田川郡大和村 | 阿部龜治    |
| 水稻「イ號」創選者           | 西田川郡東郷村 | 佐藤彌太右衛門 |
| 水稻「敷島」其他創選者         | 西田川郡京田村 | 工藤吉郎兵衛  |

製絲業功勞

本縣唯一の史家碩學

小學校教育實業補習教育功勞者

小學校教育功勞者

同

同

同

私立學校創立經營功勞

教育功勞

社會事業各種救恤軍事功勞

貧困兒童救濟並各種社會事業功勞

授産事業兒童保護

孤兒貧兒救護

釋放者失業者軍人遺家族救護

東置賜郡屋代村

米澤市林泉寺町

山形市高等小學校長

東置賜郡高島高等小學校長

西田川郡大山高等小學校長

飽海郡本楯高等小學校長

北村山郡楯岡高等小學校長

米澤市門東町

山形市三日町

鶴岡市馬場町

鶴岡市南町

飽海郡酒田町

鶴岡市家内新町

米澤市長町

長谷川平内

伊佐早謙

高野甚太郎

齋藤健重

船山辰治

市川徳太郎

大川重吉

九里とみ

長谷川吉三郎

風間幸右衛門

佐藤靈山

菊地秀言

春山鐵太郎

近藤わさ

社會事業功勞

自治産業教育軍事等各種功勞

自治功勞

産業自治功勞

自治功勞

消防功勞

自治産業功勞

民力涵養功勞

産業敬神功勞

行啓 山形縣立養徳園長  
記念

飽海郡酒田町

東置賜郡宮内町

西田川郡東郷村

西村山郡大谷村

山形市七日町

山形市旅籠町

飽海郡中平田村

米澤市木場町

阿部富太郎

本間光彌

鈴木幸松

小川又次郎

白田嘉右衛門

市島虎吉

渡邊正三郎

堀熊太郎

高梨源五郎

一一、山形御親闕場

午前中山形市内各所御巡啓あらせられたる 皇太子殿下には、午後三時再び一  
木宮相牧野内府入江侍從長・奈良武官長・西園寺御用掛以下供奉員を随へさせられ、