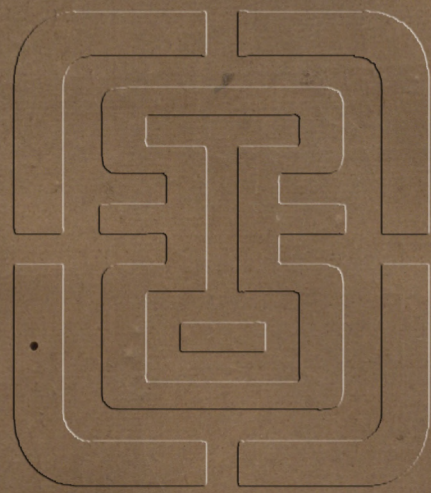
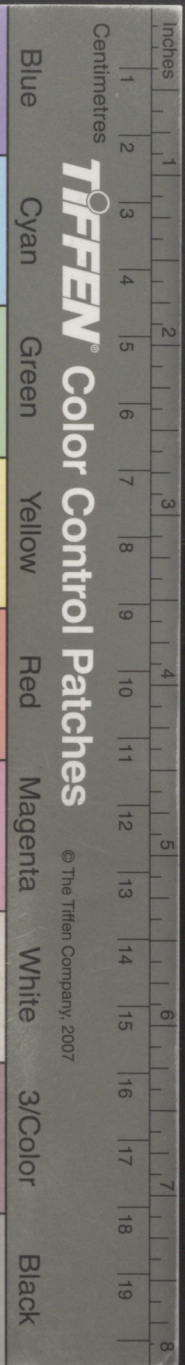


1967



樂府詩集

三



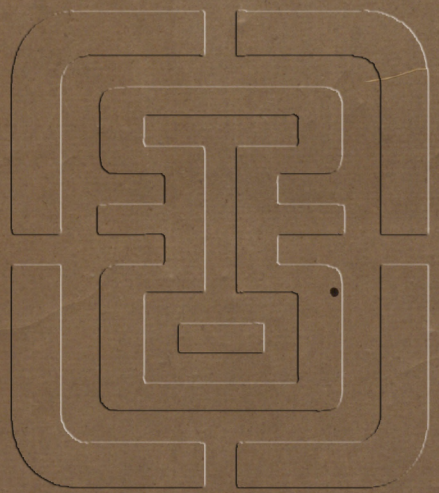
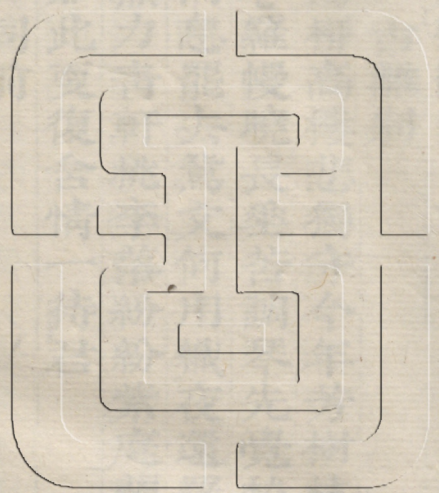
樂府詩集卷第七十二

雜曲歌辭

太原

郭茂倩

編次



樂府詩集卷第七十二

太原 郭茂倩 編次

雜曲歌辭

古離別

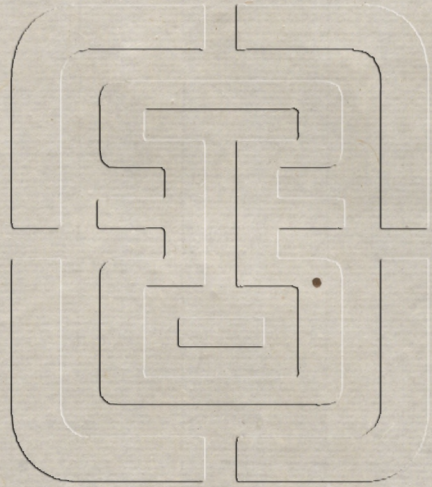
王 適

昔歲驚楊柳高樓悲獨守今年芳樹枝孤棲怨別離珠
簾書不卷羅幔曉長坐苦調琴先覺愁容鏡獨知頻來
雁度無消息罷去鴛文何用織夜還羅帳空有情春著
裙腰自無力青軒桃李落紛紛紫庭蘭蕙日氛氳已能
顛顚今如此更復含情一待君

同前

常 理

君御狐白裘妾居綉綺幃粟鈿金夾膝花鎔玉搔頭離



別生庭草征行斷
戍樓蠨蛸網清曙
茵茵落紅秋小
膽空房怯長眉滿
鏡愁爲傳兒女意
不用遠封侯

同前

姚係

涼風已嫋嫋
露重木蘭枝
獨上高樓望
行人遠不知
輕寒入洞戶
明月滿秋池
鷺去鴻方至
年年是別離

同前二首

趙微明

離別無遠近
事歡情亦悲
不聞車輪聲
後會將何時
去日忘寄書
來日乖前期
縱知明當還
一夕千萬息
違別未幾日
一日如三秋
猶疑望可見
日日上高樓
唯見分手處
白蘋滿芳洲
寸心寧死別
不忍生離愁

同前二首

孟郊

松山雲繚繞
萍路水分離
雲去有歸日
水分無合時
春芳役雙眼
春色柔四支
楊柳織別愁
千條萬條絲
山川古今路
縱橫無斷絕
來往天地間
人皆有離別
行衣未束帶
中腸已先結
不用看鏡中
自知生白髮
欲陳去留意
聲向言前咽
愁結填心胸
茫茫若爲說
荒郊煙莽蒼
曠野風淒切
處處得相隨
人那不如月

同前

西江上風動
麻姑嫁時浪
西山爲水水爲塵
不是人間離別人

同前

僧貫休

離恨如旨酒
古今飲皆醉
只恐長江水
盡是兒女淚
伊

余非此輩送人空把臂他日再相逢清風動天地

同前

韋莊

晴煙漠漠柳毵毵不那離情酒半酣更把馬鞭雲外指
斷腸春色在江南

生別離

梁簡文帝

離別四弦聲相思雙笛引一去十三年復無好音信

同前

孟雲卿

結髮生別離相思復相保何知日已久五變庭中草眇
眇天海途悠悠吳江島但恐不出門出門無遠道遠道
行既難家貧衣服單嚴風吹積雪晨起鼻何酸人生各
有戀一作志豈不懷所安分明天上日生死誓同歡

同前

白居易

食藥不易食梅難藥能苦兮梅能酸未如生別之為難
苦在心兮酸在肝晨雞載鳴殘月沒征馬重一作連嘶行
人出迴看骨肉哭一聲梅酸藥苦甘如蜜黃河水白黃
雲秋行人河邊相對愁天寒野曠何處宿棠梨葉戰風
颼颼生離別生離別憂從中來無斷絕憂積一作極心勞
血氣衰末年三十生白髮

長別離

吳邁遠

生離不可聞況復長相思如何與君別當我少年時蕙
華每搖蕩妾心長一作空自持榮乏草木權悴極霜露悲
富貴貌一作身難變貧賤顏易衰持此斷君腸君亦宜自

疑淮陰有逸將析羽不曾飛楚有扛鼎士出門不得歸
正爲隆準公仗劔入紫微君才定何如白日下爭暉

遠別離

李白

遠別離古有黃英之二女乃在洞庭之南瀟湘之浦海
水直下萬里深誰人不言此離苦日慘慘兮雲冥冥猩
猩啼煙兮鬼嘯雨我縱言之將何補皇穹竊恐不照余
之忠誠雷馮馮兮欲吼怒堯舜當之亦禪禹君失臣兮
龍爲魚權歸臣兮鼠變虎或云堯幽囚舜野死九疑聯
綿皆相似重瞳孤墳竟何是帝子泣兮綠雲間隨風波
兮去無還慟哭兮遠望見蒼梧之深山蒼梧山崩湘水
絕竹上之淚乃可滅

同前

張籍

蓮葉團團杏花折長江鯉魚鱗赤念君少年棄親戚
千里萬里獨爲客誰言遠別心不易天星墜地能爲石
幾時斷得城南陌勿使居人有行役

同前二首

令狐楚

楊柳黃金穗梧桐碧玉枝春來消息斷早晚是歸時
玳織鴛鴦履金裝翡翠簪良人相問著不擬到城南

久別離

李白

別來幾春未還家玉窗五見櫻桃花況有錦字書開緘
使人嗟至此腸斷彼心絕雲鬢綠鬢罷攬一作流結愁如
迴颺亂白雪去年寄書報陽臺今年寄書重相催胡爲

東風爲我吹行雲使西來待來竟不來落花寂寂委青苔

新別離

戴叔倫

手把杏花枝未曾經別離黃昏掩閨後寂寞自心知

今別離

崔國輔

送別未能旋相望連水口船行欲映舟幾度急搖手

暗別離

劉氏瑤

槐花結子桐葉焦單飛越鳥啼青霄翠軒輾雲輕遙遙
燕脂淚迸紅線條瑤草歇芳心耿耿玉珮無聲畫屏冷
朱弦暗斷不見人風動花枝月中影青鸞脉脉西飛去
海濶天高不知處

潛別離

白居易

不得哭潛別離不得語暗相思兩心之外無人知深籠
夜鎖獨棲烏利劍春斷連理枝河水雖濁有清日烏頭
雖黑有白時唯有潛離與暗別彼此甘心無後期

別離曲

張籍

行人結束出門去馬蹄幾時踏門路憶昔君初納絲時
不言身屬邊陽戍早知今日當別離成君家計良爲誰
男兒生身自有役那得悞我少年時不如逐君征戰死
誰能獨老空閨裏

同前

陸龜蒙

丈夫非無淚不灑離別間仗劍對樽酒恥爲游子顏蝮

虵一螫手壯士疾解腕所息在功名離別何足歎

西洲曲

古辭

憶梅下西洲折梅寄江北單衫杏子紅雙鬢鵝鶩色西
洲在何處兩漿橋頭渡日暮伯勞飛風吹烏白樹樹下
即門前門中露翠鈿開門郎不至出門採紅蓮採蓮南
塘秋蓮花過人頭低頭弄蓮子蓮子青如水置蓮懷袖
中蓮心徹底紅憶郎郎不至仰首望飛鴻鴻飛滿西洲
望郎上青樓樓高望不見盡日欄干頭欄干十二曲坐
手明如玉卷簾天自高海水搖空綠海水夢悠悠君愁
我亦愁南風知我意吹夢到西洲

同前

一作西州詞

溫庭筠

悠悠復悠悠昨日下西洲一作州風色好遙見武昌

樓武昌何鬱鬱儂家定無匹小婦被流黃登樓撫瑤瑟

朱弦繁復輕素手直淒清一彈三四解掩抑似含情南

樓登且望西江廣復平艇子搖兩槳催過石頭城門前

烏白樹慘澹天將曙鵝鶩一作鷓鴣飛復還郎隨早帆去迴

頭語同伴定復負情儂去帆不安幅作抵使西風他日

相尋索莫作西洲客西洲人不歸春草年年碧

荊州樂

宗夬

荊州樂益出於清商曲江陵樂荊州即江

陵也有紀南城在江陵縣東梁簡文帝荆

州歌云紀城南里望朝雲雉飛麥熟妾思

君是也又有紀南歌亦出於此

迢遞樓雉懸參差臺觀雜城闕自相望雲霞紛颯沓

同前

李白

白帝城邊足風波瞿塘五月誰敢過荆州麥熟蠶成蛾
繰絲憶君頭緒多撥穀飛鳴奈妾何

同前二首

劉禹錫

渚宮楊柳暗麥城朝雉飛可憐踏青伴乘暖著輕衣
今日好南風商旅相催發沙頭檣竿上始見春江闊

荆州泊

李端

南樓西下時月裏聞來棹桂水舳艫回荆州津濟鬧移
帷望星漢引帶息容貌今夜一江人唯應妾身覺

紀南歌

劉禹錫

酈道元水經注曰楚之先僻處荆山後遷
紀郢即紀南城也十道志曰昭王十年吳
通漳水灌紀南城入赤湖郢城遂破杜預
左傳注曰今南郡江陵縣北紀南城故楚
國也

風煙紀南城塵土荆門路天寒多獵騎走上樊姬墓

宜城歌

劉禹錫

通典曰宜城楚之郢都謂之郢有蠻水又
有漢宜城縣在今縣南舊名率道天寶中
改焉十道志曰宜城漢縣宋孝武大明元

年以胡人流寓者立華山郡於大堤村古
名上侯梁爲率道俗呼大堤其地出美酒
故曰宣城竹葉酒也

野水遶空城行塵起孤驛花臺側生樹石碣陽鐫額靡
靡度行人溫風吹宿麥

南郡歌

陸厥

江南可採蓮蓮生荷已大旅雁向南飛浮雲復如蓋望
美積風露疎麻成襟帶雙珠惑漢臯蛾眉迷下蔡玉齒
徒粲然誰與啓舍貝

長干曲

古辭

逆浪故相邀菱舟不怕搖妾家楊子住便弄廣陵潮

同前四首

崔顥

君家定何處妾住在橫塘停舟暫借問或恐是同鄉
家臨九江水去來九江側同是長干人生小不相識
下渚多風浪蓮舟漸覺稀那能不相待獨自逆潮歸
三江潮水急五湖風浪湧由來花性輕莫與蓮舟重

長干行二首

李白

妾髮初覆額折花門前劇郎騎竹馬來遶牀弄青梅同
居長千里兩小無嫌猜十四爲君婦羞顏尚不一作開

低頭向暗壁千喚不一迴十五始展眉願同塵與灰常

存抱柱信一作上望夫臺十六君遠行瞿塘濼預堆

五月不可觸猿鳴一作天上哀門前遲一作行跡一一

生綠一作蒼苔苔深不能掃落葉秋風早八月蝴蝶來雙
飛西園草感此傷妾心坐愁紅顏老早晚下三巴預將
書報家相迎不道遠直至長風沙

憶妾

一作答

深閨裏煙塵不曾識嫁與長干人沙頭候風

色五月南風興

君在下

一作

巴陵八月西風起想君發

楊子去來悲如何見少別離多湘潭幾日到妾夢越風
波昨夜狂風度吹折江頭樹森森暗無邊行人在何處
北客眞王公朱衣滿江中日暮來投宿數朝不肯東好
乘浮雲驄佳期蘭渚東鴛鴦綠浦上翡翠錦屏中自憐
十五餘顏色桃李紅那作商人婦愁水復愁風

同前

張潮

婿貧如珠玉婿富如埃塵貧時不忘舊富貴多寵新妾
本富家女與君爲偶匹惠好一何深中門不曾出妾有
繡衣裳歲蕤金鏤光念君貧且賤易此從遠方遠方三
千里發去悔不已日暮情更來空望去時水孟夏麥始
秀江上多南風商賈歸欲盡君今尚巴東巴東有巫山
窈窕神女顏常恐遊此山果然不知還

小長干曲

崔國輔

月暗送湖風相尋路不通菱歌唱不輟知在此塘中

樂府詩集卷第七十二

東吳毛晉訂正

男辰再訂

樂府詩集卷第七十三

雜曲歌辭

杞梁妻

吳邁遠

太原

郭茂倩

編次

崔豹古今注曰杞梁妻者杞殖妻妹朝日之所作也殖戰死妻曰上則無父中則無夫下則無子人生之苦至矣乃抗聲長哭杞都城感之而頽遂投水而死其妹悲姊之貞乃作歌名曰杞梁妻焉梁殖之字也列女傳曰齊莊公襲莒殖戰而死其妻無所歸乃就其夫之尸於城下而哭十日而

城爲之崩既葬遂赴淄水而死琴操曰杞
梁妻嘆齊杞梁殞其妻之所作也

燈榻從初明蘭凋猶早薰扼腕非一代千載炳遺文貞
夫淪莒役杜弔結齊君驚心眩白日長洲崩秋雲精微
貫穹旻高城爲隕墳行人既迷徑飛鳥亦失羣壯哉金
石軀出門形影分一隨塵壤消聲譽誰笑論

同前

僧貫休

秦之無道兮四海枯築長城兮遮北胡築人築土一萬
里杞梁貞婦啼嗚嗚上無父兮中無夫下無子兮孤復
孤一號城崩塞色苦再號杞梁骨出土疲魂飢魄相逐
歸陌上少年莫相非

董嬌饒

宋子侯

洛陽城東路桃李生路傍花花自相對葉葉自相當春
風東北起花葉正低昂不知誰家子提籠行採桑纖手
折其枝花落何飄颺請謝彼姝子何爲見損傷高秋八
九月白露變爲霜終年會飄墮安得久馨香秋時自零
落春月復芬芳何時盛年去權愛永相忘吾欲竟此曲
此曲愁人腸歸來酌美酒挾瑟上高堂

焦仲卿妻

古辭

焦仲卿妻不知誰氏之所作也其序曰漢
末建安中廬江府小吏焦仲卿妻劉氏爲
仲卿母所遣自誓不嫁其家逼之乃沒水

樂府三卷二
而死仲卿聞之亦自縊於庭樹時人傷之
而爲此辭也

孔雀東南飛五里一徘徊十三能織素十四學裁衣十
五彈箜篌十六誦詩書十七爲君婦心中常苦悲君既
爲府吏守節情不移雞鳴入機織夜夜不得息三日斷
五匹大人故嫌遲非爲織作遲君家婦難爲妾不堪驅
使徒畱無所施便可白公姥及時相遣歸府吏得聞之
堂上啓阿母兒已薄祿相幸復得此婦結髮同枕席黃
泉共爲友笑事二三年始爾未爲久女行無偏斜何意
致不厚阿母謂府吏何乃太區區此婦無禮節舉動自
專由吾意久懷忿汝豈得自由東家有賢女自名秦羅

敷可憐體無比阿母爲汝求便可速遣之遣去慎莫畱
府吏長跪告伏惟啓阿母今若遣此婦終老不復取阿
母得聞之槌牀使大怒小子無所畏何敢助婦語吾已
失恩義會不相從許府吏默無聲再拜還入戶舉言謂
新婦嗟咽不能語我自不驅卿逼迫有阿母卿但暫還
家吾今且報府不久當歸還還必相迎取以此下心意
慎勿違吾語新婦謂府吏勿復重紛紜往答初陽歲謝
家來貴門奉事循公姥進心敢自專晝夜勤作息伶俜
縈苦辛謂言無罪過供養卒大恩仍更被驅遣何言復
來還妾有繡腰襦葳蕤自生光紅羅複斗帳四角垂香
囊箱簾六七十綠碧青絲繩物物各自與種種在其中

樂府三卷三
人賤物亦鄙不足迎後人畱待作遣施於今無會因時
時爲安慰久久莫相忘雞鳴外欲曙新婦起嚴妝著我
繡袂裙事事四五通足下躡絲履頭上玳瑁光腰若流
紈素耳著明月瑤指如削葱根口如含朱丹織織作細
步精妙世無雙上堂謝阿母母聽去不止答作女兒時
生小出野里本自無教訓兼愧貴家子受母錢帛多不
堪母驅使今日還家去念母勞家裏卻與小姑別淚落
連珠子新婦初來時小姑如我長勤心養公姥好自相
扶將初七及下九嬉戲莫相忘出門登車去涕落百餘
行府吏馬在前新婦車在後隱隱何甸甸俱會大道口
下馬入車中低頭笑耳語誓不相隔鄉且暫還家去吾

今且赴府不久當還歸誓天不相負新婦謂府吏感君
區區懷君既若見錄不久望君來君當作磐石妾當作
蒲葦蒲葦初如絲磐石無轉移我有親父兄性行暴如
雷恐不任我意逆以煎我懷舉手長勞勞二情同依依
入門上家堂進退無顏儀阿母大拊掌不圖子自歸十
三教汝織十四能裁衣十五彈箜篌十六知禮儀十七
遣汝嫁謂言無誓違汝今無罪過不迎而自歸蘭芝慙
阿母兒實無罪過阿母大悲摧還家十餘日縣令遣媒
來云有第三郎窈窕世無雙年始十八九便言多令才
阿母謂阿女汝可去應之阿女銜淚答蘭芝初還時府
吏見丁寧結誓不別離今日違情義恐此事非奇自可

斷來信徐夏謂之阿母白媒人貧賤有此女始適還家門不堪吏人婦豈合令郎君幸可廣問訊不得便相許媒人去數日尋遣承請還誰有蘭家女承籍有宦官云有第五郎嬌逸未有婚遣丞爲媒人主簿通語言直說太守家有此令郎君既欲結大義故遣來貴門阿母謝媒人女子先有誓老姥豈敢言阿兄得聞之悵然心中煩舉言謂阿妹作計何不量先嫁得府吏後嫁得郎君否泰如天地足以榮汝身不嫁義即體其住欲何云蘭芝仰頭答理實如兄言謝家事夫壻中道還兄門處分適兄意那得自任專雖與府吏要渠會永無緣登即相許和便可作婚姻媒人下牀去諾諾復爾爾還部白

府君下官奉使命言談大有緣府君得聞之心中大歡喜視曆復開書便利此月內六合正相應良吉三十日今已二十七卿可去成婚交語速裝束絡繹如浮雲青雀白鵝舫四角龍子幡婀娜隨風轉金車玉作輪躑躅青驄馬流蘇金鏤鞍齋錢三百萬皆用青絲穿雜絲三百匹交廣市鮭珍從人四五百鬱鬱登郡門阿母謂阿女適得府君書明日來迎汝何不作衣裳莫令事不舉阿女默無聲手中掩口啼淚落便如瀉移我瑠璃榻出置前牕下左手持刀尺右手執綾羅朝成繡被裙晚成單羅衫掩掩日欲暝愁思出門啼府吏聞此變因求假暫歸未至二三里摧藏馬悲哀新婦識馬聲躡履相逢

迎悵然遙相望知是故人來舉手拍馬鞍嗟嘆使心傷
自君別我後人事不可量果不如先願又非君所詳我
有親父母逼迫兼弟兄以我應他人君還何所望府吏
謂新婦賀卿得高遷磐石方可厚可以卒千年蒲葦一
時紉便作旦夕間卿當日勝貴吾獨向黃泉新婦謂府
吏何意出此言同是被逼迫君爾妾亦然黃泉不相見
忽違今日言執手分道去各各還家門生人作死別恨
恨那可論念與世間辭千萬不復全府吏還家去上堂
拜阿母今日大風寒寒風摧樹木嚴霜結庭蘭兒今日
冥冥令母在後單故作不良計勿復怨鬼神命如南山
石四體康且直阿母得聞之零淚應聲落汝是大家子

仕宦於臺閣慎勿爲婦死貴賤情何薄東家有賢女
窈窕豔城郭阿母爲汝求復復在旦夕府吏再拜還長
嘆空房中作計乃爾立轉頭向戶裏漸見愁煎迫其日
牛馬嘶新婦入青廬菴菴黃昏後寂寂人定初我命絕
今日魂去尸長留攬裙脫絲履舉身赴清池府吏聞此
事心知長別離徘徊庭樹下自掛東南枝兩家求合葬
合塋華山傍東西植松柏左右種梧桐枝枝相覆蓋葉
葉相交通中有雙飛鳥自名爲鷺鷥仰頭相向鳴夜夜
達五更行人駐足聽寡婦赴傍徨多謝後世人戒之慎
勿忘

盧女曲

崔顥

樂府解題曰盧女者魏武帝時宮人也故將軍陰升之姊七歲入漢宮善鼓琴至明帝崩後出嫁爲尹夏生妻梁簡文帝妾薄命曰盧姬嫁日晚非復少年時蓋傷其嫁遲也

二月春來半宮中日漸長柳垂金屋暖花覆玉樓香拂匣先臨鏡調笙夏炙簧還將盧女曲夜夜奉君王

盧姬篇

崔顥

盧姬小小魏王家綠鬢紅脣桃李花魏王綺樓十二重水精簾箔繡芙蓉白玉闌干金作柱樓上朝朝學歌舞前堂後堂羅袖人南牕北牕花發春翠幌珠簾鬪絃管

一奏一彈雲欲斷君王日晚下朝歸鳴環珮玉生光輝人生今日得驕貴誰道盧姬身細微

邯鄲才人嫁爲厮養卒婦 謝眺

生平宮閣裏出入侍丹墀開箚方羅縠窺鏡比蛾眉初別意未解去久曰生悲顛賴不自識嬌羞餘故姿夢中忽髣髴猶言承讌私

同前

李白

妾本叢臺女揚蛾入丹闕自倚顏如花寧知有凋歇一辭玉階下去若朝雲沒每憶邯鄲城深宮夢秋月君王不可見惆悵至明發

楊白花

梁書曰楊華武都仇池人也少有勇力容
貌雄偉魏胡太后逼通之華懼及禍乃率
其部曲來降胡太后追息之不能已爲作
楊白華歌辭使宮人晝夜連臂蹋足歌之
聲甚悽惋故南史曰楊華本名白花奔梁
後名華魏名將楊大眼之子也

陽春二三月楊柳齊作花春風一夜入闈闈楊花飄蕩
落南家舍情出戶脚無力拾得楊花淚沾臆秋去春還
雙燕子願銜楊花入窠裏

同前

柳宗元

楊白花風吹度江水坐令宮樹無顏色搖蕩春光千萬

里茫茫曉日下長秋哀歌未斷城鷓起

茱萸女

梁簡文帝

茱萸生狹斜結子復銜花
相逢纖手摘濫得映鈿華
雜與鬢簪插偶逐鬢鈿斜
東西爭贈玉縱橫來問家
不無夫壻馬空駐使君車

同前

萬楚

山陰柳家女九日採茱萸復得東隣伴
雙爲陌上姝
插花向高髻結子置長裾
作性恒遲緩非關妬丈夫
平明折林樹日入反城隅
俠客邀羅袖行人挑短書
蛾眉自有主年少莫踟蹰

舞媚娘二首

陳後主

樂苑曰舞媚娘大舞媚娘竝羽調曲也唐書曰高宗永徽末天下歌舞媚娘未幾立武氏爲皇后按陳後主已有此歌則永徽

所歌蓋舊曲云

樓上多嬌豔當牕併三五爭弄遊春陌相邀開繡戶轉

態結紅裙含嬌拾翠羽畱賓乍拂弦託意時移柱

淇水變新臺春鑪當夏開玉面含羞出金鞍排夜一作暗來

來春日多好風光尋觀向一作戲市傍轉身移佩響牽

袖起衣香

同前

庾信

朝來戶前照鏡含笑盈盈自看着心濃黛直點額角輕

黃細安祗疑落花謾去復道春風不還少年唯有懽樂飲酒那得畱殘

于闐採花

山川雖與所草木尚同春亦如灤洧地自有採花人

同前

李白

于闐採花人自言花相似明妃一朝西入胡胡中美女

多羞死乃知漢地多名姝胡中無花可方比丹青能令

醜者妍無鹽翻在深宮裏自古妬蛾眉胡沙埋皓齒

秦王卷衣

吳均

樂府解題曰秦王卷衣言咸陽春景及宮闕之美秦王卷衣以贈所歡也唐李白有

秦女卷衣

咸陽春草芳秦帝卷衣裳玉檢茱萸匣金泥蘇合香初
芳薰複帳餘輝耀玉林當須晏朝罷持此贈龍一作華陽

秦女卷衣

李白

天子居未央一作來妾侍一作來卷衣裳顧無紫宮寵敢拂黃金

牀水至亦不去熊來尙可當微身奉一作華日月飄若螢

火光願君採葑菲無以下體妨

愛妾換馬

梁簡文帝

樂府解題曰愛妾換馬舊說淮南王所作
疑淮南王卽劉安也古辭今不傳

功名幸多種何事苦生離誰言似白玉定是媿青驪必

取匣中釧迴作飾金羈真成恨不已願得路傍兒

同前

劉孝威

驄馬出樓蘭一步九盤桓小史贖金絡良工送玉鞍龍
驂來甚易烏孫去實難麟膠妾猶有請爲急弦彈

同前

庾肩吾

渥水出騰駒湘川實應圖來從西北道去逐東南隅琴
聲悲玉匣山路泣靡蕪似鹿將含笑千金會不俱

同前

僧法宣

朱鬢飾金鑣紅妝束素腰似雲來躑躅如雪去飄颻桃
花含淺汗柳葉帶餘嬌騁先將獨立雙絕不俱標

同前

張祜

一面妖桃千里蹄，嬌姿駿骨價應齊。
乍牽玉勒辭金棧，催整花鈿出繡闈。
去日豈無沾袂泣，歸時還有頓銜嘶。
嬋娟躑躅春風裏，揮手搖鞭楊柳堤。
綺閣香銷華廡空，忍將行雨換追風。
休憐柳葉雙眉翠，卻愛桃花兩耳紅。
侍宴永辭春色裏，趨朝休立漏聲中。
恩勞未盡情先盡，暗泣嘶風兩意同。

樂府詩集卷第七十三

東吳毛晉訂正

男辰再訂

樂府詩集卷第七十四

太原

郭茂倩

編次

雜曲歌辭

枯魚過河泣

古辭

枯魚過河泣，何時悔復及。
作書與魴鱓，相教慎出入。

同前

李白

白龍改常服，偶被豫且制。
誰使爾爲魚，徒勞訴天帝。
作書報鯨鯢，勿恃風濤勢。
濤落歸泥沙，翻遭螻蟻噬。
萬乘慎出入，柏人以爲誠。
一作識

冉冉孤生竹

古辭

冉冉孤生竹，結根泰山阿。
與君爲新婚，菟絲附女蘿。

絲生有時夫婦會有宜千里遠結婚悠悠隔山陂息君
令人老軒車來何遲傷彼蕙蘭花含英揚光輝過時而
不采將隨秋草萎君亮執高節賤妾亦何爲

同前

何偃

流萍依清源孤鳥親宿止陰幹相經榮風波能終始草
生有日月婚年行及紀息欲侍衣裳關山分萬里徒作
春夏期空望良人軌芳色宿管事誰見過時美涼鳥臨
一作散秋竟歡願亦云已豈意倚君恩坐守零落耳

棗下何纂纂

梁簡文帝

古咄嗒歌曰棗下何攢攢榮華各有時棗
欲初赤時人從四邊來棗適今日賜誰當

仰視之潘安仁笙賦曰詠園桃之天天歌
棗下之纂纂歌曰棗下纂纂朱實離離宛
其死矣化爲枯枝纂纂棗花也棗之纂纂
盛貌實之離離將衰言榮謝之各有時也
垂花臨碧澗結翠依丹巘非直入游宮兼期植靈苑落
日芳春暮遊人歌吹晚弱刺引羅衣朱實凌還憶且歡
洛浦詞無美安期遠

同前二首

王胄

柳黃知節變草綠識春歸復道含雲影重簷照日輝
御柳長條翠宮槐細葉開還得聞春曲便逐鳥聲來

西園遊上才

沈約詠月詩曰月華臨靜夜夜靜滅氛埃
方暉竟戶入圓影隙中來高樓切息婦西
園遊上才因以爲題也

西園遊上才清夜可徘徊月桂臨樽上山雲影蓋來飛
花隨燭度疎葉向帷開當軒顧應阮還覺賤鄒枚

薄草動弦歌

沈君攸

柳谷向夕沉餘日蕙樓臨砌徙斜光金戶半入藪林影
蘭徑時移落藥香絲繩玉壺傳綺席秦箏趙瑟響高堂
舞裙拂履喧珠珮歌響出扇繞塵梁雲邊雪飛弦柱促
畱賓但須羅袖長日暮歌鍾恒不倦處處行樂爲時康

羽觴飛上苑

沈君攸

楚辭曰瑤漿密勺實羽觴張衡西京賦曰
促中堂之狹坐羽觴行而無算羽觴謂杯
上綴羽以速飲漢書音義曰羽觴作生爵
形是也

上路薄晚風塵合禁苑初春氣色華石徑斷絲闌蔓草
山流細沫擁浮花魚文熠燿含餘日鶴蓋低昂照落霞
隔樹銀鞍喧寶馬分衢玉軼動香車車馬處處盡成陰
班荆促席對芳林藤杯屢動情仍暢翠樽引滿趣彌深
山陽倒載非難得宜城醇醞促須斟半醉驪歌應可奏
上客莫慮擲黃金

桂檝泛河中

沈君攸

黃河曲渚通千里濁水分流引八川仙查逐源終未極
蘇亭一作漢帝遺跡尚難遷眇眇雲根侵遠樹蒼蒼水氣雜
一作合遙天波影雜霞無定色湍文觸岸不成圓赤馬青
龍一作驪交出浦飛雲益海遠凌煙蓮舟渡沙轉不礙桂
檝距浪弱難前風急金鳥翅自轉汀長錦纜影微懸榜
人欲歌先扣柁津吏猶醉彊持船河隄極望今如此行
杯落葉詎虛傳

內殿賦新詩

江總

兔影脉脉照金鋪虬水滴滴寫玉壺綺翼離裳邇清漢
虹梁紫一作桂柱麗黃圖風高暗綠凋殘柳雨駛芳紅溼
晚笑三五二八佳年少百萬千金買歌笑偏羞一作著故

入織素詩願奉秦聲采蓮一作菱調織女今夕渡銀河當

見清一作新秋停玉梭

武溪深行

馬援

一曰武陵深行崔豹古今註曰武溪深馬
援南征之所作也援門生爰寄生善吹笛
援作歌令寄生吹笛以和之名曰武溪深
滔滔武溪一何深鳥飛不度獸不敢臨嗟哉武溪兮多
毒淫

同前

劉孝勝

武溪深不測水安舟復輕暫侶莊生釣還滯鄂君行權
歌爭後發譟鼓逐前征秦上山川險黔中木石并林壑

秋籟急猿哀夜月明澄源本千仞回峰忽萬縈昭潭讓
無底太華推削成日落野通氣目極悵餘情下流曾不
濁長邁寂無聲羞學滄浪水濯足復濯纓

半渡溪

劉孝威

樂府解題曰半渡溪言戰而半涉溪水見
迫所言皆嶺南地里與武漢深相類梁元
帝又有半路溪則言相逢隔溪已識行步
辭旨與此全殊

本厠偏伍伴一戰殄凶渠制賜文犀節驛報紫泥書入
營陳御蓋還家乘紫車皇恩空以重一作知丹心恨不
紆渡瀘且不畏凌溪嗟有餘

半路溪

梁元帝

相逢半路溪隔溪猶不渡望望判知是翩翩識行步摘
贈蘭澤芳欲表同心句先將一作持動舊情恐君疑妾妬

昔思君

傅玄

昔君與我兮形影潛結今君與我兮雲飛雨絕昔君與
我兮音響相和今君與我兮落葉去柯昔君與我兮金
石無虧今君與我兮星滅光離

妾安所居

吳均

賤妾先有寵蛾眉進不遲一從西北麗無復城南期何
因暫豔逸豈爲之妍姿徒有黃昏望寧遇青樓時惟憺
應門掩方餘永巷悲匡牀終不共何由橫自思

飲酒樂

陸機

樂苑曰飲酒樂商調曲也

葡萄四時芳醇瑤瑤千鍾舊賓夜飲舞遲銷燭朝醒弦
促催人

同前

飲酒須飲多人能幾何百年須受樂莫厭管弦歌

同前

聶夷中

日月似有事一夜行一周草木猶須老人生得無愁一
飲解百結再飲破百憂白髮欺貧賤不入醉人頭我願
東海水盡向杯中流安得阮步兵同入醉鄉遊

滌息古意

顏竣

春風飛遠方紀轉流息堂貞節寄君子窮閨妾所藏裁
書露微疑千里問新知君行過三稔故心久當移

息公子

王融

楚辭九歌曰雷填填兮雨冥冥後啾啾兮
狄夜鳴風颯颯兮木蕭蕭息公子兮徒離
憂息公子蓋出於此

春盡風颯颯蘭凋木脩脩王孫久為客息君徒自憂

同前

費昶

公子才氣饒凌雲自飄飄東出鬪雞道西登飲馬橋夕
宴銀為燭朝燔桂作焦虞卿亦何命窮極苦無聊

同前

邢劭

綺羅日減帶桃李無顏色息君君未歸歸來豈相識

王孫遊

謝朓

楚辭招隱士曰王孫遊兮不歸春草生兮

萋萋王孫遊蓋出於此

綠草蔓

一作夢

如絲雜樹紅英發無論君不歸君歸芳已

歇

同前

王融

置酒登廣殿開襟望所思春草行已歇何事久佳期一本

辭同思公子

同前

崔國輔

自與王孫別頻看黃鳥飛應由春草誤著處不成歸

陽翟新聲

王融

隋書樂志曰西涼樂曲陽翟新聲神白馬

之類皆生於胡戎歌非漢魏遺曲也

懷春發下蔡含笑向陽城恥為飛雉曲好作鷓鴣鳴

金樂歌

梁簡文帝

槐香欲覆井楊柳正藏鴟山鑪當一作好無比玉構火聰

賒牀頭碎繩結鏡上領巾斜鐵鍾種梁子銅樞生秦花

開門拋水柱

一作信城按特言家

同前

梁元帝

啼鳥怨別偶曙鳥憶誰家石闕題書字金燈飄落花東方曉星沒西山晚日斜穀衫迴廣袖團扇掩輕紗暫借

青驄馬來送黃牛車

同前

房篆

前溪流碧水後渚映青天登臺臨寶鏡開牕對綺錢玉顏光粉色羅袖拂金鈿春風散輕蝶明月映新蓮摘花競時侶催指及芳年

樂未央

沈約

前 億舜日萬堯年詠湛露歌採蓮願雜百和氣宛轉金鑪

南征曲

蕭子顯

權歌來楊女操舟驚越人圖蛟怯水伯照鷁竦江神

發白馬

費昶

通典曰白馬春秋時衛國曹邑有黎陽津一曰白馬津酈生云守白馬之津是也發白馬言征戍而發兵於此也

家本樓煩俗召募羽林兒怖羌角觝戲習戰昆明池弓弦不復挽劍衣恒露鉞一辭豹尾內長別屬車垂白馬今雖發黃河未結漸寄言閨中婦逢春心勿移

同前

李白

將軍發白馬旌節渡黃河簫鼓聒川嶽滄溟湧洪一作濤波武安有振瓦易水無寒歌鐵騎若雪山飲流滴滹沱揚兵獵月窟轉戰略朝那倚劍登燕然邊峰列嵯峨蕭條萬里外耕作五原多一掃清大漠包虎戢金戈

濟黃河

謝微

積陰晦平陸淒風結算序朝辭金谷戌夕逗黃河渚赤
兔徒聯翩青鳧詎容與淚甚聲難發悲多袖未舉虛薄
謬君恩方嗟別宛許

同前

江總

蔥山淪外城鹽澤隱遐方兩京分際遠九道派流長未
殫所聞見無待驗詞章雷連嗟太史惆悵踐黎陽導波
縈地節疏氣耿天潢憫周口用寶嘉晉肇為梁

同前

蕭愨

大蕃連帝室驂駕奉皇猷未明驅羽騎凌晨方畫舟津
城度維錦岸柳夾緹油鍾聲颺別島旗影照蒼流早光

生劍服朝風起節樓滔滔細波動商商輕絃浮廻橈避
近積放舳下前洲全疑上天漢不與謁蓬丘望知雲氣
合聽識水聲秋從軍何等樂喜從神仙遊

結襪子

溫子昇

帝正世紀曰文王伐崇侯虎至五鳳墟襪
係解顧左右無可使者乃俯而結之武王
至商郊牧野誓衆左仗黃鉞右秉白旄王
襪解莫肯與王結王乃釋旄俯而結之漢
書曰王生者善為黃老言處士嘗召居廷
中公卿盡會立王生老人曰吾鞮解顧謂
張釋之為我結鞮釋之跪而結之既已人

或讓王生獨奈何廷辱張廷尉如此王生
曰吾老且賤自度終亾益於張廷尉廷尉
方天下名臣吾故聊使結襪欲以重之諸
公聞之賢王生而重釋之唐李白辭大抵
言感恩之重而以命相許也

誰能訪故劔會自逐前魚裁統終委篋織素空有餘

同前 李白

燕南壯士吳門豪筑中置鉛魚隱刀感君恩重許君命
太山一擲輕鴻毛

沐浴子

澡身經蘭汜濯髮儵芳洲折榮聊躑躅攀桂且淹留

同前 李白

沐芳莫彈冠浴蘭莫振衣處世忌太潔志一作人貴藏
暉滄浪有釣叟吾與爾同歸

安定侯曲 温子昇

封疆在上地鍾鼓自相和美人當牕舞妖姬掩扇歌

澤雉

莊子曰澤雉十步一啄百步一飲不期畜
乎樊中澤雉曲蓋取此也古今樂錄曰鳳
將雛以澤雉送曲

擅場延繡頸朝飛弄綺翼飲啄常自在驚雄恒不息

短簫 張嶠

促柱弦始繁短簫吹初亮舞袖拂長席鍾音由篴颺已
落簷瓦間復繞梁塵上時屬清夏陰恩暉亦非望

伍子胥

鮑機

忠孝誠無報感義本投身日暮江波急誰憐漁丈人楚
墓悲猶一作空在吳門恨一作怨未申

清涼

張率

登臺待初景帳殿藹餘晨羅帷一作帳夕風濟清氣尚波
人長簟涼可仰平楚溫未親幸願同枕席為君橫自陳

樂府詩集卷第七十四

東吳毛晉訂正

樂府詩集卷第七十五

太原

郭茂倩

編次

雜曲歌辭

三臺二首

韋應物

後漢書曰蔡邕為侍御史又轉持書侍御
史遷尚書三日之間周歷三臺馮鑑續事
始曰樂府以邕曉音律製三臺曲以悅邕
帝其厚遺劉禹錫嘉話錄曰三臺送酒蓋
因此北齊高洋毀銅雀臺築三箇臺宮人
拍手呼上臺送酒因各其曲為三臺李氏
資暇曰三臺三十拍促曲名晉鄴中有三

臺石季龍常爲宴遊之所樂工造此曲以促飲未知孰是鄴都故事曰漢獻帝建安五年曹操破袁紹於鄴十五年築銅雀臺十八年作金虎臺十九年造冰井臺所謂鄴中三臺也北史曰齊文宣天保中營三臺於鄴因其舊基而高博之九年臺成改銅爵曰金鳳金虎曰聖應冰井曰崇光云按樂苑唐天寶中羽調曲有三臺又有急

三臺

一年一年老去明日後日花開未報長安平定萬國豈得銜杯冰泮寒塘始綠雨餘百草皆生朝來門閣無事

晚下高齋有情

上皇三臺

不寐倦長夏披衣出戶行月寒秋竹冷風切夜牕聲

突厥三臺

雁門山上雁初飛馬邑欄中馬正肥日旰山西逢驛使慙慙南北送征衣

宮中三臺二首

王建

魚藻池邊射鴨芙蓉園裏看花日色柘袍相似不著紅鸞扇遮

池北池南草綠殿前殿後花紅天子千年萬歲未央明月清風

江南三臺四首

王建

楊州橋邊小婦長
千市裏商人三年不得消息各自拜
鬼求神

青草湖邊草色飛
猿嶺上猿聲萬里三湘客到有風有

雨人行

樹頭花落花開
道上人去人來朝愁暮愁即老百年幾

度三臺

聞身彊健且為一作聞身康健早為頭白齒落難追准擬百年千

歲能得幾許多時

陵雲臺

謝舉

魏志曰文帝黃初元年十二月初營洛陽

宮戊午幸洛陽二年築陵雲臺劉義慶世

說曰陵雲臺樓觀精巧先秤眾木輕重然

後構造無錙銖相負揭臺高峻恒隨風動

搖楊龍驤洛陽記曰陵雲臺高二十三丈

登之見孟津也

綺甍懸桂棟
隱曖俯喬柯勢高凌玉井臨迴度金波易

覺涼風至早飛秋雁過高臺相思一作相思曲望遠騷人歌

幸屬一作屬此迢遞知承雲霧多

同前

王褒

高臺懸百尺中夕殊未窮北臨酸棗寺西眺明光宮城

旁抵雙府林裏對相風書題鹿盧榜觀寫飛廉銅牕開

神女電梁映美人虹虞捐濫天寵鄭督特懷忠莊生壘
翠鈞昭儀抵鬪熊馳輪有盈缺人道亦汗隆還念西陵
舞非復鄴城中

建興苑

紀少瑜

丹陵抱天邑紫淵夏上林銀臺懸百仞玉樹起千尋永
流冠蓋影風揚歌吹音踟憐拾翠顧步愔遺簪日落
庭光轉方幘屢移陰願言樂未極不道愛黃金

曲池水

謝眺

緩步遵莓渚披衿待蕙風芙蓉舞輕帶苞笋出芳叢浮
雲自西北江海思無窮鳥去能傳響見我測琴中

築城曲

張籍

馬馮中華古今注曰秦始皇三十二年得
讖書云亾秦者胡乃使蒙恬擊胡築長城
以備之淮南子曰秦發卒五十萬築脩城
西屬流沙北繫遼水東結朝鮮中國內郡
輓車而餉之後因有築城曲言築長城以
限胡虜也又有築城睢陽曲與此不同古
今樂錄曰築城相杵者出自漢梁孝王孝
王築睢陽城方十二里造唱聲以小鼓爲
節築者下杵以和之後世謂此聲爲睢陽
曲晉太康地記曰今樂家睢陽曲是其遺
音唐書樂志曰睢陽操用舂牘是也按漢

樂府七十五卷四
書曰梁孝王廣睢陽城七十二里而云十
二里未知孰是

築城去千人萬人齊抱杵重重土堅試行錐軍吏執鞭
催作遲來時一年深積裏着盡短衣渴無水力盡不得
拋一作杵聲杵聲未定人皆死家家養男當門戶今日
作君城下土

同前五解

元 稹

年年塞下丁長作出塞兵自從冒頓疆官築遮虜城一解
築城須努力城高遮得賊但恐賊路多有城遮不得二解
丁口傳父口莫問城堅不平城被虜圍漢斷城牆走三解
因茲虜請和一作請虜往騎來多半疑兼半信築城猶

嗟峨四解築城安敢煩願聽丁一言請築鴻臚寺兼愁虜
出關五解

同前

陸龜蒙

城上一指土手中千萬杵築城畏不堅堅城在何處莫
歎築城勞將軍要却敵城高功亦高爾命何處一作憺

大道曲

謝 尚

樂府廣題曰謝尚為鎮西將軍嘗著紫羅
襦據胡牀在市中佛國門樓上彈琵琶作
大道曲市人不知是三公也

青陽二三月柺青桃復紅車馬不相識音落黃埃中

採荷調

江從簡

樂府十一卷五
樂府廣題曰梁太尉從事中郎江從簡年
十七有才思為採荷謔以刺何敬容敬容
覽之不覺嗟賞愛其巧麗敬容時為宰相
欲持荷作柱荷弱不勝梁欲持荷作鏡荷暗本無光

湖陰曲

溫庭筠

溫庭筠曲序曰晉王敦舉兵至湖陰明帝
微行視其營伍由是樂府有湖陰曲後其
辭亾因作而附之

祖龍黃鬚珊瑚鞭鐵驄金面青連錢虎髯拔劍欲成夢
日壓賊營如血鮮海旗風急驚眠起甲重光搖照湖水
蒼黃追騎塵外歸森索妖星陣前死五陵愁碧春萋萋

灞川玉馬空中嘶羽書如電入青瑣雪腕如槌催畫鞞
白虬天子金煌鋌高臨帝座迴龍章吳波不動楚山晚
花壓闌干春晝長

永明樂十首

謝朓

南齊書樂志曰永明樂歌者竟陵王子良
與諸文士造奏之人為十曲道人釋寶月
辭頗美武帝常被之筦弦而不列於樂官
按此曲永明中造故曰永明樂

帝圖閨九有皇風浮四溟永明一為樂咸池無復靈
民和禮樂富世清歌頌徽鴻名軼卷領稱首邁垂衣
朱臺鬱相望青槐紛馳道秋雲湛甘露春風散芝草

龍樓日月照涵館風雲清儲光溫似玉藩度式如瓊
化洽鯁海君恩變龍庭長西北驚環表東南盡龜象
出車長洲苑選旅朝夕川絡絡結雲騎奔奔泛戈船
燕駟遊京洛趙服麗有輝清歌畱上客妙舞送將歸
寶相薄五禮妙花開六塵明祥已玉燭寶瑞亦金輪
生茂苻蘿性身與嘉惠隆飛纓入華殿屣步出重宮
彩鳳鳴朝陽玄鶴舞清商瑞此永明曲千載爲金皇

同前十首

王融

玄符昭景歷茂實偶英聲長爲南山固永與朝日明
靈丘比翼棲芳林合條起兩代分憲章一朝會書軌
二離金玉相三袞蘭蕙芳重儀文世子再奉東平王

空谷返逸驂陰山響鳴鶴振玉躡丹墀懷芳步青閣
崇文晦已明膠庠雜復整弱臺畱折巾沂川詠芳頰
定林去喧俗鹿野出埃霞香風流梵瑄澤雨散雲花
楚望傾滙滌日館仰鑿鈴已晞五雲發方照兩河清
幸哉明盛世壯矣帝王居高門夜不柝飲帳曉長舒
總棹金陵渚方駕玉山河輕露炫珠翠初風搖綺羅
西園抽蕙草北沼掇芳蓮生逢永明樂死日生之年

同前

沈約

聯翩貴遊子侈靡千金客華轂起飛塵珠履竟長陌

永世樂

魏收

隋書樂志曰後魏太武平河西得西涼樂

其歌曲有永世樂

綺牕斜影入上客酒須添翠羽方開美鈿華汗不霑關門今可下落珥不相嫌

無愁果有愁曲

李商隱

隋書樂志曰北齊後主自能度曲嘗倚弦而歌別採新聲爲無愁曲自彈胡琵琶而唱之音韻窈窕極於哀思使胡兒闍官輩齊和之曲終樂闕莫不隕涕雖行幸道路或時馬上奏之樂往哀來竟以亾國李商隱曰無愁果有愁曲北齊歌也唐會要天寶十三載改無愁爲長歡

東有青龍西白虎中含福皇包世度玉壺渭水笑清潭
鑿天不到牽牛處騏驎踏雲天馬擗牛山撼碎珊瑚聲
秋娥點滴不成淚十二玉樓無故釘推煙唾月拋千里
十番紅桐一行死白楊別屋鬼迷人空畱暗記如蠶紙
日算向風牽短絲血凝血散令誰是

起夜來

柳惲

樂府解題曰起夜來其辭意猶念疇昔思君之來也唐詩夷中又有起夜半

城南斷兵騎閣道覆青埃露華光翠網月影入蘭臺洞房且莫掩應門或復開颯颯秋桂響非君起夜來

同前

施肩吾

香銷連理帶塵覆合歡杯嬾卧相思枕愁吟起夜來

起夜半

聶夷中

念遠心如燒不覺中夜起桃花帶露泛立枉月明裏

獨不見

柳惲

樂府解題曰獨不見傷思而不得見也

別島望雲臺天淵臨水殿芳草生未積春花落如霞出

從張公子還過趙飛鸞奉箒長信宮誰知獨不見

同前

沈佺期

盧家小婦鬱金堂海鷺雙栖玳瑁梁九月寒砧催下葉
十年征戍憶遼陽白狼河北音書斷丹鳳城南秋夜長
誰知含愁獨不見使妾明月照流黃

同前

王訓

日晚宜春算風軟上林朝對酒近初節開樓蕩夜嬌石
橋通小澗竹路上青霄持底誰見許長愁成細腰

同前

楊巨源

東風豔陽色柳綠花如靄競理同心鬟爭持合歡扇香
傳賈娘手粉離何郎面最恨卷簾時含情獨不見

同前

李白

白馬誰家子黃龍邊塞兒天山三丈雪豈是遠行時春
蕙急秋草莎雞鳴曲池風催寒梭響月入霜闥悲憶與
君別年種桃齊蛾眉桃今百餘尺花落成枯枝終然獨
不見流淚空自知

同前

戴倫

前宮路非遠舊苑春將遍玉戶看早梅離梁數歸鷺身
輕逐舞袖香暖傳歌扇自知秋風詞長侍昭陽殿誰信
後庭人年年獨不見

同前

胡曾

玉關一自有氛埃年少從軍竟未回門外塵凝張樂榭
水邊香滅按歌臺
曉夜月人何處簾卷春風鷺復來
萬里寂寥音信絕寸心爭忍不成灰

樂府詩集卷第七十五

東吳毛晉訂正

樂府詩集卷第七十六

太原 郭茂倩

編次

雜曲歌辭

攜手曲

沈約

攜手曲梁沈約所制也樂府解題曰攜手
曲言攜手行樂恐芳時不畱君恩將歇也
捨轡下雕輅夏衣奉玉林聯簪映秋水開鏡比春妝所
良紅顏促君恩不可長鳩冠且容裔豈吝桂枝亾

同前

吳均

豔裔陽之春攜手清洛濱雞鳴上林苑薄暮小平津長
裾藻白日廣袖帶芳塵故交一如此新知詎憶人

同前

田娥

攜手芙蓉芳菲節鸞啼錦花滿城闕行樂逶迤念容色
色衰祇恐君恩歇鳳笙龍管白日陰盈虧自感青天月

邯鄲行

陸厥

通典曰邯鄲戰國時趙國所都自敬侯始
都之有叢臺洪波臺在焉邯山名邯盡也
樂府廣題曰邯鄲舞曲也

趙女擲鳴琴邯鄲紛躡步長袖曳三街兼金輕一顧有
美獨臨風佳人在遐路相思欲褰袿叢臺日已暮

邯鄲歌

梁武帝

回顧灞陵上北指邯鄲道短衣妾不傷南山為君老

大垂手

吳均

樂府解題曰大垂手小垂手皆言舞而垂
其手也隋江總婦病行曰夫婿府中趨誰
能大垂手是也又獨搖手亦與此同

垂手忽迢迢飛燕掌中嬌羅衫恣風引輕帶任情搖詎
似長沙地促舞不回腰

同前

聶夷中

金刀翦輕雲盤用黃金縷裝束趙飛燕教來掌上舞舞
罷飛燕死片片隨風去

小垂手

吳均

舞女出西秦躡影舞陽春且復小垂手廣袖拂紅塵折

腰應兩箇頭足轉雙巾蛾眉與慢臉見此空愁人

夜夜曲二首

沈約

夜夜曲梁沈約所作也梁樂府解題曰夜夜曲傷獨處也

北斗闌干去夜夜心獨傷月輝橫射枕燈光半隱牀

河漢縱復橫北斗橫復直星漢空如此寧知心有憶孤燈暖不明寒機曉猶織零淚向誰道雞鳴徒歎息

同前

梁簡文帝

靄靄夜中霜河開向曉光枕啼常帶粉身眠不著牀蘭膏盡更益薰鑪滅復香但問愁多少便知夜短長

同前

王偃

愁入夜獨傷滅燭臥蘭房祇恐多情月旋來照妾牀

同前

北斗星移銀漢低班姬愁思鳳城西青槐陌上人行絕明月樓前烏夜啼

同前

僧貫休

蟬蛄切切風騷美蓉噴香蟾蜍高孤燈耿耿征婦勞更深撲落金鎔刀

秋夜長

王融

魏文帝詩曰漫漫秋夜長烈烈北風涼展轉不能寐披衣起彷徨彷徨忽已久白露沾我裳俯視清水波仰看明月光又曰草

蟲鳴何悲孤雁獨南翔鬱鬱多悲思
思故鄉秋夜長其取諸此

秋夜長夜長樂未央舞袖拂花燭歌聲繞鳳梁

同前

王勃

秋夜長殊未央月明白露澄清光層城綺閣遙相望遙
相望川無梁北風受節南雁翔崇蘭委質時菊芳鳴環
曳履出長廊為君秋夜擣衣裳織羅對鳳凰丹綺雙鴛
鴦調砧亂杵息自傷思自傷征夫萬里戍他鄉鶴關音
信斷龍門道路長所枉天一方寒衣徒自香

同前

張籍

秋天如水夜未央天漢東西月色光愁人不寐畏枕席

暗蟲唧唧遶我傍荒城為村無更聲起看北斗天未明
白露滿田風裊裊千聲萬聲鳴

秋夜曲二首

王建

天清漏長霜泊泊蘭綠收榮桂膏涸高樓雲鬢弄嬋娟
古瑟暗斷秋風弦玉關遙隔萬里道金刀不剪雙淚泉
香囊火死香氣少向帷合眼何時曉一作向誰眠城烏
作營啼野月秦州少婦生離別
秋燈向壁掩洞房良人此夜直明光天河悠悠漏水長
南樓北斗兩相當

同前二首

王維

丁丁漏水夜何長漫漫輕雲露月光秋壁闇蟲通夕響

寒衣未寄莫飛霜

桂魄初生秋露微輕羅已薄未更衣銀箏夜久殷勤弄

心怯空房不忍歸

夜坐吟

鮑照所作也其辭曰冬夜沉沉夜

坐吟言聽歌逐音因音託意也宗夫又有

遙夜吟則言永夜獨吟憂思未歇與此不

同

冬夜沉沉夜坐吟含情一作聲未發已知心霜入幕風度

林朱燈滅朱顏尋體君歌逐君音不貴聲貴意深

同前

李白

冬夜夜寒覺夜長沉吟久坐坐北堂冰合井泉月入闈

青釭凝一作金明照悲啼青一作金釭滅啼轉多掩妾淚

聽君歌歌有聲妾有情情聲合兩無違一語不入意從

君萬曲梁塵飛

同前

李賀

踏踏馬頭一作蹄誰見過眼看北斗直天河西風羅幕生

翠波鉛華笑妾顰青娥為君起唱一作舞長相思簾外嚴

霜皆倒飛明星爛爛東方陸紅霞稍出東南涯陸郎去

矣乘班駟

遙夜吟

宗夫

遙夜復遙夜遙夜憂未歇坐對風動帷臥見雲間月

寒夜怨

陶弘景

樂府解題曰晉陸機獨寒吟云雪夜遠思君寒牕獨不寐但叙相思之意爾陶弘景有寒夜怨梁簡文帝有獨處愁亦皆類此夜雲生夜鴻驚淒切嘹唳傷夜情空山霜滿高煙平鈇華沈照帳孤明寒日微寒風緊愁心絕愁淚盡情人不勝怨思來誰能忍

寒夜吟

鮑溶

九衢金吾夜行行上宮玉漏遙分明霜飈乘陰掃地起旅鴻迷雪繞枕聲遠人歸夢既不成留家惜夜歡心發羅幕畫堂深皎潔蘭煙對酒客幾人獸火揚光二三月

細腰楚姬絲竹間白紵長袖歌閒閒豈識苦寒損朱顏

獨處愁

梁簡文帝

司馬相如美人賦曰芳香郁烈黼帳高張有女獨處婉然在牀乃歌曰獨處室兮廓無依思佳人兮情傷悲獨處愁蓋取諸此獨處恒多怨開幕試臨風彈碁鏡奩上傅粉高樓中自君征馬去音信不曾通只恐金屏掩明年已復空

憂旦吟

張融

鳴琴當春夜春夜當鳴琴羈人不及樂一作自不樂何似千里心

雙婦吟

蕭撝

寒夜靜房櫳孤妾思偏叢悲生聚紺黛淚下浸妝紅蓄
恨縈心裏含啼歸帳中會須明月落那忍見牀空

同聲歌

張衡

樂府解題曰同聲歌漢張衡所作也言婦
人自謂幸得充閨房願勉供婦職不離君
子思爲莞簟在下以蔽匡牀衾裯在上以
護霜露繾綣枕席沒齒不忘焉以喻臣子
之事君也晉傅玄何當行曰同聲自相應
同心自相知言結交相合其義亦同也

邂逅承際會得充君後房情好新交接恐慄若探湯不
才勉自竭賤妾職所當綢繆主中饋奉禮助蒸嘗思爲
苑弱席在下蔽匡牀願爲羅衾幃在上衛風霜洒掃清
枕席鞦芬以狄香重戶結金扇高下華燈光衣解巾粉
御列圖陳枕張素女爲我師儀態盈萬方衆夫所希見
天老教軒皇樂莫斯夜樂沒齒焉可忘

何當行

傅玄

同聲自相應同心自相知外合不由中雖固終必離管
鮑不世出結交安可爲

定情詩

繁欽

樂府解題曰定情詩漢繁欽所作也言婦
人不能以禮從人而自相悅媚乃解衣服
玩好致之以結綢繆之志若臂環致拳拳

指環致慙慙耳珠致區區香囊致扣扣跳
脫致契闊佩玉結恩情自以爲志而期於
山隅山陽山西山北終而不答乃自傷悔

焉

我出東門遊邂逅承清塵思君卽幽房侍寢執衣巾時
無桑中契迫此路側人我卽媚君姿君亦悅我顏何以
致拳拳縮臂雙金環何以致慙慙約指一雙銀何以致
區區耳中雙明珠何以致叩叩香囊繫肘後何以致契
闊繞腕雙跳脫何以結恩情珮玉綴羅纓何以結中心
素縷連雙針何以結相於金薄畫搔頭何以慰別離耳
後瑋瑋釵何以答懽悅紈素三條裾何以結愁悲白絹

雙中衣與我期何所乃期東山隅日旰兮不至谷風吹
我襦遠望無所見涕泣起踟躕與我期何所乃期山南
陽日中兮不來飄風吹我裳逍遙莫誰覩望君愁我腸
與我期何所乃期西山側日夕兮不來躑躅長歎息遠
望涼風至俯仰正衣服與我期何所乃期山北岑日暮
兮不來淒風吹我衿望君不能坐悲苦愁我心愛身以
何爲憺我華色時中情旣款款然後尅密期褰衣躡花
草謂君不我欺廁此醜陋質徒倚無所之自傷失所欲
淚下如連絲

定情篇

喬知之

夫君結新婚歲寒必未卜相與遊春園各隨情所逐君

念菖蒲花妾感苦寒竹菖花多豔妾寒竹有貞葉此時
妾比君君心不如妾簪玉步河堤交字關一援絲箴鳧雁將
子遊鴛鴦從雙栖君念春光好妾向春光啼君時不得
意妾棄還金閨結關本同心悲懽何未齊怨明前致辭
願得中所悲人間丈夫易世路婦難爲始經天月照終
若流星馳長信佳麗人失意非蛾眉廬江小史婦非關
織作遲本願長相對今已長相息復有遊宦子結援從
梁陳燕居崇三朝去來歷九春誓心妾終始蠶桑奉所
親歸願未克從黃金贈路人潔婦懷明義從汎河之津
于今千萬年誰當問水濱更憶倡家樓夫婿事封侯去
時思灼灼去罷心悠悠不憐妾歲晏千載隴西頭以茲

常惕惕百慮恒盈積由來共結禱幾人同匪石故歲彫
梁鶯雙去今來隻今日玉庭梅朝紅算成碧碧榮始芬
敷黃葉已浙瀝何用念芳春芳春有流易何用重懽娛
懽娛俄戚戚家本巫山陽歸去路何長叙言情未盡採
荼已盈筐桑日關映物草色盈高岡下有碧流水上有
丹桂香桂枝不須折碧流清且潔贈君比芳菲受惠常
不滅贈君淚潺湲相思無斷絕妾有秦家鏡寶匣裝珠
璣鑑來年二八不記易陰暉妾關光寂寂委照影依依
今日持爲贈相識莫相違

定情樂

施肩吾

敢嗟君不憐自是命不諧著破三條裾卻還雙股釵

合歡詩五首

楊方

樂府解題曰合歡詩晉楊方所作也言婦人謂虎嘯風起龍躍雲浮磁石引針陽燧改火皆以同聲相應同氣相求我與君情亦猶形影宮商之不離也常願食共並根穗飲共連理杯衣共雙絲絹寢共無縫襜坐必接膝行必攜手如鳥同翼如魚比目利斷金石密踰膠漆也

虎嘯谷風起龍躍景雲浮同聲好相應同氣自相求我情與子親譬如影追軀食共同根穗飲共連理杯衣共雙絲絹寢共無縫襜居願接膝坐行願攜手趨子靜我

不動子遊我不留齊彼同心鳥譬彼此目魚情至斷金石膠漆未為牢但願長無別合形作一軀生為併身物死為同棺灰秦氏自言至我情不可儔

磁石引長針陽燧下炎煙宮商聲相和心同自相親我情與子合亦如影追身寢共織成被絮共同功綿暑搖比翼扇寒坐併肩氈子笑我必哂子感我無歡來與子共迹去與子同塵齊彼蛩蛩獸舉動不相捐惟願長無別合形作一身生有同室好死成併棺民徐氏自言至我情不可陳

獨坐空室中愁有數千端悲響荅愁歎哀涕應苦言彷徨四顧望白日入西山不覩佳人來但見飛鳥還飛鳥

亦何樂夕宿自作羣

飛黃銜長轡翼翼回輕輪俯涉淥水澗仰過九層山脩
途曲且險秋草生兩邊黃華如沓金白花如散銀青敷
羅翠采絳葩象赤雲爰有承露枝紫榮合素芬扶路重
清藻布翹芳且鮮目爲豔采回心爲奇色旋撫心悼孤
客俯仰還自憐踟躕向壁歎攬筆作此文
南隣有奇樹承春挺素華豐翹被長條綠葉蔽朱柯因
風吹微音芳氣入紫霞我心美此木願徙著子家夕得
遊其下朝得弄其葩爾根深且堅予宅淺且滂移植良
無期欲息將如何

樂府詩集卷第七十六

東吳毛晉訂正

樂府詩集卷第七十七

雜曲歌辭

太原

郭茂倩

編次

春江行

梁簡文帝

唐郭元振曰春江巴女曲也

客行祇念路相爭渡京口誰知堤上人拭淚空搖手

春江曲

郭元振

江水春沈沈上有雙竹林竹葉壞水色郎亦壞人心

同前

張籍

春江無雲潮水平蒲心出水鳧雛鳴長干夫婿愛遠行
自染春衣縫已成妾身生長金陵側去年隨夫住江北

春來未到父母家舟小風多渡不得欲辭舅姑先問人
私向江頭祭水神

同前三首

張仲素

搖漾越江春相將看白蘋歸時不覺夜出浦月隨人
家寄征江岸征人幾歲遊不知潮水信每日到沙頭
乘曉南湖去參差疊浪橫前洲在何處霧裏雁嚶嚶

江上曲

謝朓

易陽春草出踟躕日已暮蓮葉尚田田淇水不可渡願
子淹桂舟時同千里路千里既相許桂舟復容與江上
可采菱清歌共南楚

同前

李嘉祐

江上澹澹芙蓉花江口蛾眉獨浣沙可憐應是陽臺女
坐對鸕鷀嬌不語掩面羞看北地人回首忽作空山雨
蒼梧秋色不堪論千載依依帝子魂君看峰上斑斑竹
盡是湘妃泣淚痕

江臯曲

王融

林斷山更續洲盡江復開雲峰帝鄉起水源桐柏來

楊花曲

湯惠休

歲蕤華結情宛轉風含思掩涕守春心折蘭還自遺江
南相思引多歎不成音黃鶴西北去銜我千里心深堤
下生草高城上人雲春人心生思思心長爲君

桃花曲

梁簡文帝

但使新花豔得間美人簪何須論後實怨結子瑕心

詞前

顧況

魏帝宮人舞鳳樓隋家天子泛龍舟君王夜醉春眠晏
不覺桃花逐水流

映水曲

范靜妻沈氏

輕鬢學浮雲雙蛾擬初月水澄正落釵萍開理髮

登樓曲

范靜妻沈氏

憑高川陸近望遠阡陌多相思隔重嶺相憶限一作恨長
河

越城曲

別怨悽歌響離啼溼舞衣願假烏棲曲翻從南向飛

迎客曲

徐勉

絲管列舞席陳含聲未奏待嘉賓羅絲管舒舞席斂袖
嘿脣迎上客

送客曲

徐勉

袖續紛聲委咽餘曲未終高駕別爵無算景已流空紆
長袖客不畱

送歸曲

吳均

送子獨南歸攬衣空閤默關山晝欲暗河冰夜向塞鷺
至他人鄉雁去還誰國寄子兩行書分明達濟北

還臺樂

陸瓊

蒲萄四時芳醇瑠璃千鍾舊賓夜飲舞遲銷燭朝醒絃

促催人春風秋月恒好驩醉日月言新

芙蓉花

辛德源

洛神挺凝素文君拂豔紅麗質徒相比鮮彩兩難同光
臨照波日香隨出岸風涉江良自遠託意在無窮

浮遊花

窗中斜日照池上落花浮若畏春風晚當思秉燭遊

芳林篇

柳暉

芳林曄兮發朱榮時既晚兮隨風零隨風零兮返無期
安得陽華遺所思

上林

梁昭明太子

千金駿鬣騎萬斤流水車爭遊上林苑高蓋逗春華

夾樹

吳均

桂樹夾長歧復值清風吹氛氲揉芳葉連綿交密枝能
迎春露點不逐秋風移願君長惠愛當使歲寒知

樹中草

梁簡文帝

幸有青袍色聊因翠幄凋雖間珊瑚蒂非是合歡條

同前

李白

鳥銜野田草誤入枯桑裏客土植危根逢春猶不死草
木雖無情因依尚可生如何同枝葉各自有枯榮

同前

張祜

青青樹中草託根非不危草生樹卻死榮枯君可知

城上麻

吳均

麻生滿城頭麻葉落城溝麻莖左右披溝水東西流少年感恩命奉劔事西周但令直心盡何用返封侯

燕燕于飛

江總

燕燕詩曰燕燕于飛差池其羽之子于歸遠送于野燕燕于飛葢出於此按燕燕本衛莊姜送歸妾之詩也若江總辭詠雙燕而已

二月春暉暉雙燕理毛衣銜花弄蘂靡拂葉隱芳菲或在堂間戲多從幕上飛若作仙人履終向日南歸

錦石擣流黃

隋煬帝

漢使出燕然愁閨夜不眠易製殘燈下鳴砧秋月前今

夜長城下雪昏月應暗誰見倡樓前心悲不成慘

河曲遊

盧思道

鄴下盛風流河曲有名遊應徐託後乘車馬踐芳洲茸雞樹密遙裔鶴烟稠日上疑高葢雲起類重樓金羈自沃若蘭棹成夷猶懸匏動清吹采菱轉豔謳還珂響金埒歸袂拂銅溝唯良三春晚勿言千載憂

城南隅讌

盧思道

城南氣初新才王邀故人輕盈雲映日流亂鳥啼春花飛北寺道絃散南漳濱舞動淮南袖歌揚齊后塵駢鑣歇夜馬接軫限歸輪公孫飲彌月平原讌浹旬卽是消聲地何須遠避秦

喜春遊歌二首

隋煬帝

禁苑百花新佳期遊上春輕身趙皇后歌曲李夫人
步緩知無力臉慢動餘嬌錦袖淮南舞寶袿楚宮腰

春遊吟

李章

初春遍芳甸千里鵲盈矚美人摘新英步步玩春綠所
思杳何處宛在英江曲可憐不得芙蓉非日算歸來淚
滿衣

春遊樂

施肩吾

一年三百六十日賞心那似春中物草迷曲塢花滿園
東家少年西家出

同前二首

李端

遊童蘇合帶倡女蒲葵扇初日映城時相思忽相見寒
裳踏露草理鬢回花面薄莫不同歸畱情此芳甸
柘彈連錢馬銀鈎妥墮鬟採桑春陌上路草夕陽間意
合詞先露心誠貌卻閑明朝若相憶雲雨出巫山

春遊曲三首

張仲素

煙柳飛輕絮風榆落小錢濛濛百花裏羅綺競鞦韆
騁望登香閣爭高下砌臺林間踏青去席上意錢來
行樂三春節林花百和香當年重意氣先佔鬪雞場

樂府

古辭

行胡從何方列國持何來攬榆毳毼五木香迷迭艾蒨
及都梁

同前

魏明帝

種瓜東井上冉冉自踰垣與君新為婚瓜葛相結連寄
託不肖軀有如倚太山兔絲無根株蔓延自登緣萍藻
託清流常恐身不全被蒙丘山惠賤妾執拳拳天日照
知之想君亦俱然

同前三首

劉言史

花頰紅驥一向偏綠槐香陌欲朝天仍嫌衆裏嬌行疾
傍鞦深藏白玉鞭
噴珠團香小桂條玉鞭兼賜霍嫖姚弄影便從天禁出
碧蹄聲碎五門橋

同前

顧況

暖谷春光至宸遊近甸榮雲隨天仗轉風入御簾輕翠
蓋浮佳氣朱樓倚太清朝臣冠劍退宮女管絃迎細草
承雕輦繁花入幔城文房開聖武藻衛宿天營玉醴隨
觴至銅壺逐漏行五星舍土德萬姓徹中聲親祀先崇
典躬推示勸耕國風新正樂農器近消兵道德關河固
刑章日月明野人同鳥獸率舞感昇平

同前

權德輿

光風澹蕩百花吐樓上朝朝學歌舞身年二八壻侍中
幼妹承恩况尚主綠臙珠箔繡鴛鴦侍婢先焚百和香
鶯啼日出不知曙寂寂羅幃春夢長

同前三首

孟郊

蓮子不可得荷花生水中猶勝道傍柳無事一作蕩春

風

淶萍與荷葉同此一水中風吹荷葉在淶萍西復東

蓮花未開時苦心終日卷春水一作徒蕩漾荷花未開

展

同前

陸長源

芙蓉初出水菡萏露中花風吹著枯木無奈值空槎

雜曲二首

王筠

鳥一作還夜已逼蟲飛曉尚賒桂月徒畱影蘭臺空結

花

可憐洛城東芳樹搖春風丹霞映白日細雨帶輕虹

同前

傅綽

新人新寵住蘭堂翠帳金屏玳瑁牀叢星不如珠簾色

度月還如一作似粉壁光從來著名推趙子復有丹脣發

皓齒一嬌一態本難逢如畫如花定相似樓臺宛轉曲

皆通絃管透迤徹下風此殿笑語恒長笑傷省歡娛不

復同訝許人情太厚薄分恩賦念能斟酌多作繡被為

鴛鴦長弄綺琴憎別鶴人今投寵要須堅會使歲寒恒

度前笑取辰星作心抱無轉無移千萬年

同前

徐陵

傾城得意已無儔洞房連閣未消愁宮中本造鴛鴦殿

為誰新起鳳凰樓綠黛紅顏兩相發千嬌百念情無歇

舞衫迴袖勝春風歌扇當窗似秋月碧玉宮妓自翩妍
絳樹新聲自一作最可憐張星舊在天河上猶來張姓本
連天二八年時不憂度傍邊得寵誰應一作相妬立春歷
日自當新正月春幡底頭故流蘇錦帳挂香囊織成羅
幌隱燈光虫應私將琥珀枕冥冥來上珊瑚牀

同前三首

江總

行行春逕靡蕪綠織素那復解琴心乍愜南階悲綠草
誰堪東陌怨黃金紅顏素月俱三五夫婿何在今追虜
關山隴月春雪冰誰見人啼花照戶

殿內一處起金房併勝餘人白玉堂珊瑚挂鏡臨網戶
芙蓉作帳照雕梁房櫳宛轉坐翠幕佳麗逶迤隱珠箔
風前花管颺難畱舞處花鈿低不落陽臺通夢太非眞
洛浦凌波復不新曲中唯聞張女曲定有同姓可憐人
但願私情賜斜領不願傍人相比竝妾門逢春自可榮
君面未秋何意冷

泰山言應可轉移新寵不信更參差合歡錦帶鴛鴦鳥
同心綺袖連理枝皎皎新秋明月開早露飛螢暗裏來
鯨燈落花姝未盡虬水銀箭莫相催非是神女期河漢
別有仙姬入吹臺未眠解著同心結欲醉那堪連理杯
後宮不愜茱萸芳夜夜爭開蘇合房寶釵翠鬢還相似
朱脣玉面非一行新人未語言如澀新寵無前判不臧
願奉更衣蘭麝氣恐君馬到自驚香

同前

王勃

智瓊神女來訪文君蛾眉始約羅袖初薰歌齊曲韻舞
亂行分若向陽臺薦枕何啻得勝朝雲

古曲

陳後主

桂鉤影桂枝開紫綺袖逐風迴日明珠色偏亮葉盡衫
香更來

同前

王褒

青樓臨大道遊俠盡淹留陳王金被馬秦女桂為鉤馳
輪洛陽巷鬪雞南陌頭薄暮風塵起聊為清夜遊

同前五首

施肩吾

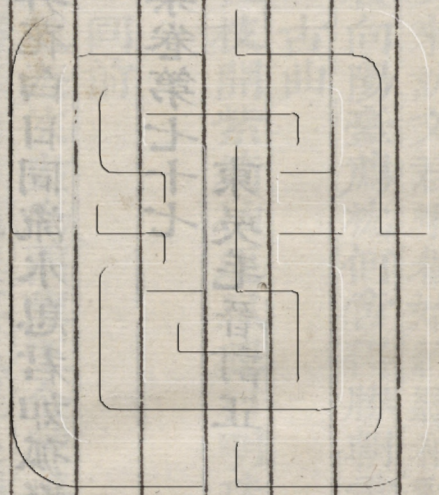
可憐江北女慣唱江南曲搖落木蘭舟雙鳧不成浴

郎為已上香妾為籠上灰歸時雖暖熱去罷生塵埃
夜裁鴛鴦綺朝織蒲桃綾欲試一寸心待縫三尺冰
憐時魚得水怨罷商與參不如山支子卻解結同心
紅顏感暮花白日同流水思君如孤燈一夜一心死

樂府詩集卷第七十七

東吳毛晉訂正

男辰再訂



樂府詩集卷第七十八

太原 郭茂倩 編次

雜曲歌辭

燉煌樂

溫子昇

通典曰燉煌古流沙地黑水之所經焉秦及漢初為月支匈奴之境武帝開其地後分酒泉置燉煌郡燉大煌盛也

客從遠方來相隨歌且笑自有燉煌樂不減安陵調

同前二首

王胃

長途望無已高山斷還續意欲此念時氣絕不成曲極目眺脩塗平原忽超遠心期在何處望望崦嵫晚

阿那瓌 北史曰阿那瓌蠕蠕國主也蠕蠕之為國

冬則徙渡漠南夏則還居漠北通典曰蠕

蠕自拓跋初徙雲中即有種落後魏太武

神廡中疆盛盡有匈奴故地阿那瓌孝明

帝時蠕蠕國主辭云匈奴主也

聞有匈奴主雜騎起塵埃列觀長平坂驅馬渭橋來

高句麗

王下褒

通典曰高句麗東夷之國也其先曰朱蒙

本出於夫餘朱蒙善射國人欲殺之遂棄

夫餘東南走渡溟水至紇升骨城居焉

號曰句麗以高為氏按唐亦有高麗曲李

勣破高麗所進後改夷賓引者是也

蕭蕭易水生波燕趙佳人自多傾杯覆盃灌灌垂手奮

袖娑娑不惜黃金散盡只與白日蹉跎

同前

李白

金花折風帽白馬小遲回翩翩舞廣袖似鳥海東來

舍利弗

金繩界寶地珍木蔭瑤池雲間妙音奏天際法蠡吹

摩多樓子

從戎向邊北遠行辭密親借問陰山候還知塞上人

同前

李賀

玉塞去金人二萬四千里風吹沙作雲一時渡遼水天
白水如涓甲絲雙串斷行行莫苦辛城月猶殘半曉氣
朔烟上趨越胡馬蹄行人聽水別隔隴長東西

法壽樂

王融

天長命自短世促道悠悠禪衢開遠駕愛海亂輕舟累
塵曾未極積樹豈能籌情埃何用洗正水有清流

右歌本處

百神肅以虔三靈震且越常耀揜芳霄薰風鏡蘭月一作
微風動丹榮落一作玉墀翠羽文珠闕皓毳非虛來交
輪豈徒發

右歌靈瑞

韶年春已仲明星夜未央千祀鍾休曆萬國會佳祥金
容函夕景翠鬢佩晨光表塵維淨覺泛俗迺輪皇

右歌下生

襲氣變離宮重柝警曾殿曼響感心神脩容展懽宴生
老終已縈死病衍當薦方爲淨國遊豈結危城戀

右歌在宮

春木一作多病天秋葉少欣榮心骸終委滅親愛暫平
生長風吹北壘迅影急東瀛知三旣情竭一作得一乃
身貞

右歌田遊

飛策辭國門端儀偃郊樹慈愛徒相息閨中空怨慕風

隸乖往塗駿足獨歸路舉袂謝時人得道且還顧

右歌出國

明心弘十力寂慮安一作通四禪青禽承逸軌文鑣鏡重

川驚崑標遠勝鹿野究清玄不有希世寶何以導蒙泉

右歌得道

亭亭宵月流朏朏晨霜結川上不徘徊條間問生滅靈
知湛常然符映有盈缺感運復來儀且壓一作厭人間泄

世一作

右歌寶樹一作雙樹

春山玉所府檀林鸞所栖引火歸炎隧揖水自青隄菴
園無與轍祇館有同躋比肩非今古接武豈燕齊

右歌賢衆

管余輕歲月茲也重光陰閨中屏鈿黛闕下挂纓簪禪
悅兼芳旨法言戀清琴一與非能辨寵辱一作空誰爲心

右歌學徒

峻岸臨層穹迢迢疎遠風騰步清漢裏響梵高雲中金
華紛冉弱瓊樹鬱青葱貞心逸一作延淨景遂業嗣天宮

右歌僕具

影響未嘗隔晦明殊復親弘慈邈已遠睿后扇高塵區
中提景福寓外沐深仁萬祀畱國祚億兆慶唐民

右歌福應

步虛詞十首

庚信

樂府解題曰步虛詞道家曲也備言衆仙
縹緲輕舉之美

渾成空教立元始正塗開赤玉靈文下朱陵真氣來中
天九龍館倒影入風臺雲度弦歌響星移空殿迴青衣
上少室童子向蓬萊逍遙聞四會倏忽度三災
無名萬物始有道百靈初寂絕乘丹氣玄冥上玉虛三
元隨建節八景逐迴輿赤鳳來銜璽青鳥入獻書壞机
仍成机枯魚還作魚栖心浴日館行樂止雲墟
凝真天地表絕想寂寥前有象猶虛豁忘形本自然開
經壬子歲值道甲申年迴雲隨舞曲流水逐歌弦石髓
香如飯芝房脆似蓮停鸞譙瑤水歸路上鳴天

道生乃太一守靜卽玄根中和練九氣甲子謝三元居
心受善水教學重香園鳧畱報關吏鶴去畫城門更以
欣無迹還來寄絕言

洞庭尊上德虞石會明真要妙息玄紀一作絕虛無養谷

神丹丘乘翠鳳玄圃馭班麟移黎付苑吏種杏乞山人
自此逢何世從今復幾春海無三尺水山成數寸塵

東明九芝蓋北屬一作蜀五雲車飄颻入倒影出沒上煙

霞春泉下玉溜一作雷青鳥向金華漢帝看桃核齊侯問

棗花上元應送酒來向蔡經家

歸心遊太極回向入無名五香芬紫府千燈照赤城鳳
林採珠實春山種玉榮夏笛三山響春鍾九乳鳴絳河

應遠別黃鵠來相迎

北閣臨玄水南宮坐絳雲龍泥印玉策天火練真文上
元風雨散中天歌吹分靈駕千尋上空香萬里聞

一作

地鏡階基遠天窗影迹深碧玉成雙樹空青為一
林鵠巢堪鍊石蜂房得煮金漢武多驕慢淮南不小心
蓬萊入海底何處可追尋

麟洲一海濶玄圃半天高浮丘迎子晉若士避盧敖經
食林慮李舊食綏山桃成丹須竹節刻髓用蘆刀無妨
隱士去即是賢人逃

同前二首

隋煬帝

洞府疑玄液靈山體自然俯臨滄海島回出大羅天八

行分寶樹十丈散芳蓮懸居燭日月天步役風煙躡記
書金簡乘空誦玉篇冠法二儀立佩帶五星連瓊軒解
甘露瑜井挹膏泉南巢息雲馬東海戲桑田回旗遊八
極飛輪入九玄高蹈虛無外天地乃齊年

總轡行無極相推凌太虛翠霞承鳳輦碧霧翼龍輿輕
舉金臺上高會玉林墟朝遊度圓海夕宴下方諸

同前

陳羽

漢武清齋讀鼎書內官扶上畫雲車壇上月明宮殿閉
仰看星斗禮空虛

同前

顧況

迥步遊三洞清心禮七真飛符超羽翼禁火醮星辰殘

藥沾雞犬靈香出鳳麟壺中無窄處願得一容身

同前十首

吳筠

衆仙仰靈範肅駕朝神宗金景相照曜透迤昇太空七
玄已高飛火鍊生朱宮餘慶逮天壤平和王道融八威
清遊氣十絕舞祥風使我躋陽源其來自陰功逍遙太
霞上真鑒靡不通

逸轡登紫清元乘邁奔電闐風隔三天俯視猶可見玉

闡一作標敞朗瓊林鬱蔥蒨自非挺金骨焉得諧夙願

真朋何森森合景恣遊宴良會忘淹留千齡纔一眴

三宮發明景朗照同鬱儀紛然馳颺歛上采空青粧令

我洞金色後天耀瓊姿心叶太虛靜寥寥竟何思玄中

有至樂淡泊終無爲但與正真友飄飄散遨嬉

稟化凝正氣鍊形爲真仙忘心符元宗返本叶自然帝

一集絳宮流光出丹玄元英與桃君朗詠長生篇六符

煥明霞百闕一作羅紫煙颺車涉寥廓靡靡乘景遷不

覺雲路遠斯須遊萬天

扶桑誕初景羽蓋凌晨霞倏歛造西域嬉遊金母家碧

津湛洪源灼爍敷荷花煌煌青琳宮璀璨列玉華真氣

溢絳府自然息無邪俯矜區中士天濁良可嗟

瓊臺劫爲仞孤映大羅表常有三素雲凝光自飛繞羽

童泛明霞升降何縹緲鸞鳳吹雅音栖翔絳林標玉虛

無晝夜靈景何皎皎一覩太上京方知衆天小

灼灼青華林靈風振瓊柯三光無冬春一氣清且和迴
首邇結鄰傾眸親曜羅豁落制六天流鈴威百魔縣縣
慶不極誰謂椿齡多

高情無侈靡遇物生華光至樂無簫歌玉音自玲琅或
登明真臺宴此羽景堂香靄結寶雲靡微散靈香天人
誠遐曠歡泰不可量

爰從太微上肆覲虛臯尊騰我八景輿威遲入天門旣
登玉晨庭肅肅仰紫軒敢問龍漢末如何闢乾坤怡然
輟雲璈告我帝夷言幸聞至精理方見造化源

二氣播萬有化機無停輪而我操其端乃能出陶鈞寥
寥天漢上所遇皆清真澄瑩含元和氣同自相親絳樹

結丹寶紫霞流碧津以茲保童嬰永用超形神

同前二首

劉禹錫

阿母種桃雲海際花落子成二千歲海風吹折最繁枝

跪捧瓊盤獻天帝

華表千年鶴一歸凝丹爲頂雪爲衣星星仙語人聽盡
卻向五雲翻翅飛

同前十九首

韋渠牟

玉簡真人降金書道籙通煙霞友蔽日雲雨已生風四
極威儀與三天使命同那將人世戀不去上清宮

羽駕正翩翩雲鴻最自然霞冠將月曉珠珮與星連鏤
玉畱新訣離金得舊編不知飛鳥學更有幾人仙

樂府七十一卷八
上帝求仙使真符取玉郎三才閒布象二景鬱生光騎
吏排龍虎笙歌走鳳凰天高人不見暗入白雲鄉
鸞鶴共徘徊仙官使者催香花三洞啓風雨百神來鳳
篆文初定龍泥印已開何須生羽翼始得上瑤臺
羽節忽排煙蘇君已得仙命風驅日月縮地走山川幾
處畱丹竈何時種玉田一朝騎白虎直上紫微天
靜發降靈香息神意智長虎存時促步龍想夏成章扣
齒風雷響挑燈日月光仙雲在何處髣髴滿空堂
幾度遊三洞何方召百神風雲皆守一龍虎亦全真執
節仙童小燒香玉女春應須絕巖內委曲問皇人
上法杳無營玄脩似有情道宮瓊作想真帝玉爲名召

岳驅旌節馳雷發吏兵雲車降何處齊室有仙卿
羽衛一何鮮香雲起算煙方朝太素帝夏向玉清天鳳
曲疑猶吹龍驂儼欲前真文幾時降知在永和年
大道何年學真符此日催還持金作印未要玉爲臺羽
節分明授霞衣整頓裁應緣五雲使教上列仙來
獨自授金書蕭條詠紫虛龍行還當馬雲起自成車九
轉風煙合千年井竈餘參差從太一壽等混元初
道學已通神香花會女真霞牀珠斗帳金薦玉輿輪一
室心偏靜三天夜正春靈官竟誰降仙相有夫人
上界有黃房仙家道路長神來知位次樂變協宮商競
把瑤璃椀誰傾白玉漿霞衣最芬馥蘇合是靈香

珠佩紫霞纓夫人會八靈太霄猶有觀絕宅豈無形
雨徘徊降仙歌宛轉聽誰逢玉妃輦應檢九真經
西海辭金母東方拜木公雲行疑帶雨星步欲凌風
羽袖揮丹鳳霞巾曳彩虹飄飄九霄外下視望仙宮
王樹雜金花天河織女家月邀丹鳳鳥風送紫鸞車
霧縠籠綃帶雲屏列錦霞瑤臺千萬里不覺往來賒
舞鳳凌天出歌麟入夜聽雲容衣眇眇風韻曲泠泠
扣齒端金簡焚香檢玉經仙宮知不遠只近太微星
紫府與玄洲誰來物外遊無煩騎白鹿不用駕青牛
金化顏應駐雲飛鬢不秋仍聞碧海上更用玉爲樓
鸞鶴復驂鸞全家去不難雞聲隨羽化犬影入雲看釀

玉當成酒燒金且轉丹何妨五色綬次第給仙官

同前

僧皎然

予因覽真訣遂感西域君玉笙下青冥人間未曾聞
日華鍊魂魄皎皎無垢氛謂我有仙骨且令餌氤氲
俯仰媿靈顏願隨鸞鶴羣俄然動風馭縹眇歸青雲

同前

高駢

青溪道士人不識上天下天鶴一隻洞門深鎖碧牕寒
滴露研珠寫周易

步虛引

陳陶

小隱山人十洲客莓苔爲衣雙耳白青編爲我忽降書
暮雨虹蜺一千尺赤城門閉六丁直曉日已燒東海色

朝天半夜聞玉雞
星斗離離礙龍翼

樂府詩集卷第七十八

東吳毛晉訂正

男辰再訂

樂府詩集卷第七十九

近代曲辭

太原

郭茂倩

編次

荀子曰久則論略近則論詳言世近而易知也兩漢聲詩著于史者唯郊祀安世之歌而已班固以巡狩福應之事不序郊廟故餘皆弗論由是漢之雜曲所見者少而相和饒歌或至不可曉解非無傳也久故也魏晉已後訖於梁陳雖略可考猶不若隋唐之爲詳非獨傳者加多也近故也近代曲者亦雜曲也以其出於隋唐之世故

曰近代曲也隋自開皇初文帝置七部樂
一曰西涼伎二曰清商伎三曰高麗伎四
曰天竺伎五曰安國伎六曰龜茲伎七曰
文康伎至大業中煬帝乃立清樂西涼龜
茲天竺康國疎勒安國高麗禮畢以爲九
部樂器工衣於是大備唐武德初因隋舊
制用九部樂太宗增高昌樂又造讌樂而
去禮畢曲其著令者十部一曰讌樂二曰
清商三曰西涼四曰天竺五曰高麗六曰
龜茲七曰安國八曰疎勒九曰高昌十曰
康國而總謂之燕樂聲辭繁雜不可勝紀

凡燕樂諸曲始於武德貞觀盛於開元天
寶其著錄者十四調二百二十二曲又有
梨園別教院法歌樂十一曲雲韶樂二十
曲肅代以降亦有因造僖昭之亂典章亾
缺其所存者槩可見矣

紀遼東二首

隋煬帝

紀遼東隋煬帝所作也通典曰高句麗自
東晉以後居平壤城亦曰長安城隋山屈
曲南臨溟水在遼東南復有遼東玄菟等
數十城隋書曰大業八年煬帝伐高麗度
遼水大戰于東岸擊賊破之進圍遼東是

也王建又有渡遼水亦出於此

遼東海北翦長鯨風雲萬里清方當銷鋒散馬牛旋師
宴鎬京前歌後舞振軍威飲至解戎衣判不徒行萬里
去空道五原歸
乘旄仗節定遼東倂馘變夷風清歌凱捷九都水歸宴
雒陽宮策功行賞不淹畱全軍藉智謀詎似南宮複道
上先封雍齒侯

同前

隋王 胄

遼東涓水事龔行俯拾信神兵欲知振旅旋歸樂爲聽
凱歌聲十乘元戎纔渡遼扶歲已冰消詎似百萬臨江
水按轡空迴鑣天威電邁舉朝鮮信次卽言旋還笑魏

家司馬懿迢迢用一年鳴鑿詔蹕發滄潼合爵及疇庸
何必豐沛多相識比屋降堯封

遼東行

王建

遼東萬里遼水曲古戍無城復無屋黃雲蓋地雪作山
不惜黃金買衣服戰回各自收弓箭正西回面家鄉遠
年年郡縣送征人將與遼東作丘坂寧爲草木鄉中生
有身不向遼東行

渡遼水

王建

渡遼水此去咸陽五千里來時父母知隔生重著衣裳
如一作送死亦有白骨歸咸陽營家各與題本鄉身在
應無回渡一作日駐馬相看遼水傍

管管鹽

薛道衡

隋薛吏部有管管鹽唐趙嘏廣之爲二十
章樂苑曰管管鹽羽調曲唐亦爲舞曲管

一作析

垂柳覆金堤
蘼蕪葉復齊
水溢芙蓉沼
花飛桃李蹊
採桑秦氏女
織錦賈家妻
關山別蕩子
風月守空閨
恒斂千金笑
長垂雙玉啼
盤龍隨鏡隱
彩鳳逐帷低
飛魂同夜鶴
倦寢憶晨雞
暗牖懸蛛網
空梁落鷺泥
前年過代北
今歲往遼西
一去無消息
那能惜馬蹄

同前

碧落風煙外
瑤臺道路賒
何如連御苑
別自有仙家
此

地回鸞駕緣溪滿
翠華洞中明月夜
牕下發煙霞

管管鹽二十首

趙嘏

垂柳覆金堤

新年垂柳色
嫋嫋對空閨
不長芳菲好
自緣離別啼
因風飄玉戶
向日映金堤
驛使何時度
還將贈隴西

蘼蕪葉復齊

提筐紅葉下
度日採蘼蕪
掬翠香盈袖
看花憶故夫
葉齊誰復見
風暖恨偏孤
一被春光累
容顏與管殊

水溢芙蓉沼

淶沼春光後
青青草色濃
綺羅驚翡翠
暗粉妬芙蓉
雲遍牕前見
荷翻鏡裏逢
將心託流水
終日泐無從

花飛桃李蹊

遠期難可託桃李自依依花徑無容跡戎裘未下機隨風開又落度日掃還飛欲折枝枝贈那知歸不歸

採桑秦氏女

南陌採桑出誰知妾姓秦獨憐傾國貌不負早鶯春珠履盪花溼龍鉤折桂新使君那駐馬自有侍中人

織錦竇家妻

當年誰不羨分作竇家妻錦字行行苦羅帷日日啼豈知登隴遠祇恨下機迷直候陽關使殷勤寄海西

關山別蕩子

那堪聞蕩子迢遞涉關山腸爲馬嘶斷衣從淚滴班愁

看塞上路詎憺鏡中顏儻見征西雁應傳一字還

風月守空閨

良人猶遠戍耿耿夜闌空繡戶流宵月羅帷坐曉風魂飛沙帳北腸斷玉關中尙自無消息錦衾那得同

恒斂千金笑

玉顏恒自斂羞出鏡臺前早感陽城客今悲華錦筵從軍人更遠投喜鶴空傳夫壻交河北迢迢路幾千

長壘雙玉啼

雙雙紅淚墮度日暗中啼雁出居延北人猶遼海西向燈垂玉枕對月灑金閨不憺羅衣溼惟愁歸意迷

蟠龍隨鏡隱

鸞鏡無由照蛾眉豈忍看不知愁髮換空見隱龍蟠那
愜紅顏改偏傷白日殘今朝窺玉匣雙淚落闌干

綵鳳逐帷低

巧繡雙飛鳳朝朝伴下帷春花那見照算色已頻欺欲
卷思君處將啼衰淚時何年征戍客傳語報佳期

驚魂同夜鶴

萬里無人見眾情難與論思君常入夢同鶴屢驚魂孤
寢紅羅帳雙啼玉筋痕妾心甘自保豈復暫忘恩

倦寢聽晨雞

去去邊城騎愁眠掩夜闥披衣窺落月拭淚待鳴雞不
憤連年別那堪長夜啼功成應自恨早晚發遼西

暗牖懸蛛網

暗中蛛網織歷亂綺牖前萬里終無信一條徒自懸分
從珠露滴愁見隙風牽妾意何聊賴看看劇斷絃

空梁落鷺泥

春至今朝鷺花時伴獨啼飛斜珠箔隔語近畫梁低帷
卷閒窺戶牀空暗落泥誰能長對此雙去復雙棲

前年過代北

代北幾千里前年又復經燕山雲自合胡塞草應青鐵
馬喧聲鼓蛾眉怨錦屏不知羌笛曲掩淚若為聽

今歲往遼西

萬里飛書至聞君已渡遼祇請新別苦忘卻舊時嬌烽

戊年將老紅顏日向彫胡沙兼漢苑相望幾迢迢

一去無還意

良人征絕域一去不言還百戰攻胡虜三冬阻玉關蕭蕭邊馬思獵獵戍旗閒獨把千重恨連年未解顏

那能惜馬蹄

雲中路杳杳江畔草淒淒妾久垂珠淚君何惜馬蹄邊風悲曉角營月怨春聲未道休征戰愁眉又復低

江都宮樂歌

隋煬帝

揚州舊處可淹留臺榭高明復好遊風亭芳樹迎早夏長臯麥隴送餘秋淶潭桂楫浮青雀果下金鞍駕紫騮綠觴素蟻流霞飲長袖清歌樂戲州

十索四首

丁六娘

樂苑曰十索羽調曲也

裙裁孔雀羅紅綠相參對映以蛟龍錦分明奇可愛麤細君自知從郎索衣帶

爲性愛風光偏憎良夜促曼眼腕中嬌相看無厭足懽情不耐眠從郎索花燭

君言花勝人人今去花近寄語落花風莫吹花落盡欲作勝花妝從郎索紅粉

二八好容顏非意得相關逢桑欲採折尋枝倒嬾攀欲呈纖纖手從郎索指環

同前二首

舍嬌不自轉送眼勞相望無那關情伴笑入同心帳欲
防人眼多從郎索錦障
蘭房下翠帷蓮帳舒鴛錦懽情宜早暢密態須同寢欲
共作纏綿從郎索花枕

水調歌第一

樂苑曰水調商調曲也舊說水調河傳隋
煬帝幸江都時所製曲成奏之聲韻怨切
王令言聞而謂其弟子曰但有去聲而無
回韻帝不返矣後竟如其言按唐曲凡十
一疊前五疊爲歌後六疊爲入破其歌第
五疊五言調聲最爲怨切故白居易詩云

人間猶恨幾
五言一遍最慙調少情多似有因不會

當時翻曲意此聲腸斷爲何人唐又有新

水調亦商調曲也一本缺前五
疊十六字

平沙落日大荒西隴上明星高復低孤山幾處看烽火
壯一作戰士連營候鼓鞞

第二

猛將關西意氣多能騎駿馬弄瑠戈金鞍寶鉸精神出
笛倚新翻水調歌

第三

王孫別上綠珠輪不羨名公樂此身戶外碧潭春洗馬
樓前紅燭夜迎人

第四

龍頭一段氣長秋舉目蕭條總是愁祇為征人多下淚
年年添作斷腸流

第五

雙帶仍分影同心巧結香不應須換彩意欲媚濃粧

入破第一

細草河邊一雁飛黃龍關裏掛戎衣為受明王恩寵甚
從事經年不復歸

第二

錦城絲管日紛紛半入江風半入雲此曲只應天上去
人間能得幾回聞

第三

昨夜遙歡出建章今朝綬賞度昭陽傳聲莫閉黃金屋
為報先開白玉堂

第四

日晚笳聲咽戍樓隴雲漫漫水東流行人萬里向西去
滿目關山空無一作恨自一作愁

第五

千年一遇聖明朝願對君王舞細腰乍可當熊任生死
誰能伴鳳上一作雲霄

第六徹

閨燭無人影羅屏有夢魂近來音耗絕終日望君門

水調

鑿河千里走黃沙浮殿西來動日華可道新聲是亾國
且貪惆悵後庭花

堂堂二首

李義府

樂苑曰堂堂角調曲唐高宗朝曲也會要
曰調露中太子既廢李嗣真私謂人曰禍
猶未已主上不親庶務事無巨細決於中
宮宗室雖衆俱在散位居中制外其勢不
敵恐諸王藩翰為中宮所蹂踐矣隋已來
樂府有堂堂曲再言堂者是唐再受命也
中宮僭擅復歸子孫則為再受命矣近日

閭里又有側堂堂撓堂堂之謠側者不正
之辭撓者不安之稱將見患難之作不久
矣後皆如其言按堂堂本陳後主所作唐
為法曲故白居易詩云法曲法曲歌堂堂
是也

鏤月成歌扇裁雲作舞衣自憐回雪影好取洛川歸
懶正鴛鴦被羞塞玳瑁牀春風別有意密處也尋香

同前

李賀

堂堂復堂堂紅脫梅灰香一作紅熱十年粉蠹生畫梁
飢蟲不食推碎黃蕙花已老桃葉長禁院懸簾隔御光
華清源中碧石湯徘徊百一作白鳳隨君王

華帝賦中涼州歌第一百

樂苑曰涼州宮調曲開元中西涼府都督

郭知運進樂府雜錄曰梁州曲本在正宮

調中有大遍小遍至貞元初康崑崙翻入

琵琶玉宸宮調初進曲在玉宸殿故有此

名合諸樂即黃鍾宮調也張同幽閒鼓吹

曰段和尚善琵琶自制西涼州後傳康崑

崙即道調涼州也亦謂之新涼州云

漢家宮裏柳如絲上苑桃花連碧池聖壽已傳千歲酒

第二

天文褒賞百僚詩

朔風吹葉雁門秋萬里煙塵昏戍樓征馬長思青海北
胡笳夜聽隴山頭

第三

開篋淚霑襦見君前日書夜臺空寂寞猶見一作紫雲
車

排遍第一

三秋陌上早霜飛羽獵平田淺草齊錦背蒼鷹初出按
五花驄馬餽來肥

第二

鴛鴦殿裏笙歌起翡翠樓前出舞人喚上紫微三五夕
聖明方壽一千春

涼州詞

耿緯

國使翩翩隨旆旌
隴西歧路足荒城
氈裘牧馬胡雛小
日暮蕃歌三兩聲

同前

張籍

邊城暮雨雁飛低
蘆筍初生漸欲齊
無數鈴聲遙過磧
應馱白練到安西

古鎮城門白磧開
胡兵往往徬沙堆
巡邊使客行應早

每待平安火到來

鳳林關裏水東流
白草黃榆六十秋
邊將皆承主恩澤
無人解道取涼州

風如葉同前
萬里悲聲
對君辭
逢

昨夜蕃兵報國讎
沙州都護破梁州
黃河九曲今歸漢
塞外縱橫戰血流

大和第一

樂苑曰大和羽調曲也

國門卿相舊山莊
聖主移來宴綠芳
簾外輾爲車馬路
花間踏出舞人場

第二

國鳥尚含天樂轉
寒風猶帶御衣香
爲報碧潭明月夜
會須畱賞待君王

第三

庭前鶴遶相思樹
井上鶯歌爭刺桐
含情少婦悲春草

多是良人學轉蓬

第四

塞北江南笑一家何須淚落怨黃沙春酒半酣千日醉

庭

一作邊

前

一作庭

還有落梅花

第五

我皇膺運太平年四海朝宗會百川自古幾多明聖主
不如今帝勝堯天

伊州歌第一

樂苑曰伊州商調曲西京節度蓋嘉運所
進也

秋風明月獨離居蕩子從戎十載餘征人去日慙慙囑

歸雁來時數寄書

第二

彤闈曉闢萬鞍迴玉輅春遊薄晚開渭北清光搖草樹
州南嘉景入樓臺

第三

聞道黃花成頻年不解兵可憐閨裏月偏照漢家營

第四

千里東歸客無心憶舊遊掛帆游白水高枕到青州

第五

桂殿江鳥對彫屏海鷺重祇應多釀酒醉罷樂高鍾

入破第一

千門今夜曉初晴萬里天河徹帝京
璨璨繁星駕秋色
稜稜霜氣韻鍾聲

第二

長安二月柳依依西出流沙路漸微
關氏山上春光少
相府庭邊驛使稀

第三

三秋大漠冷溪山八月嚴霜變
草顏卷旆風行宵渡磧
銜枚電掃曉應還

第四

行樂三陽早芳菲二月春
閨中紅粉態陌上看花人

第五

君住孤山下煙深夜徑長
轅門渡綠水遊苑遶垂楊

陸州歌第一

分野中峰變陰晴衆壑殊
欲投入處宿隔浦問樵夫

第二

莫得煙霞逕東歸山水遊
蕭蕭望林夜寂寂坐中秋

第三

香氣傳空滿妝花映薄紅
歌聲天仗外舞態御樓中

排遍第一

樹發花如錦鶯啼柳若絲
更逢歡宴地愁見別離時

第二

明月照秋葉西風響夜砧
彊言徒自亂往事不堪尋

第三

坐對銀缸曉停畱玉筋痕君門常不見無處謝前恩

第四

曙月當牕滿征人出塞遊畫樓終日閉清一作絲管為誰

調

簇拍陸州

西去輪臺萬里餘故鄉音耗日應疎隴山鸚鵡能言語
為報閨人數寄書

石州

樂苑曰石州商調曲也又有舞石州

自從君去遠巡邊終日羅幃獨自眠看花情轉切攬鏡

淚如泉一自離君後啼多雙臉穿何時狂虜滅免得更
畱連

樂府詩集卷第七十九

東吳毛晉訂正

男辰再訂

