



（號專練訓） 期六一一第 紙新 一為 記政 華經 類聞 類第 認登 郵中

國立北平圖書館藏

# 本處 路警 訓練之義意

薛處長在路警訓練班聯合開學典禮之訓詞

今天本處第一期監工訓練班及第五期路警訓練班聯合舉行開學典禮的日子，本人願乘此機會，將關於此次訓練的意義，向各學員一說：

**甲、訓練監工的義意** 我們知道工程的實施，全靠工人，工人的支配和領導，全靠監工，所以任何設計完美的工程計劃，沒有工人，固不能見諸實行，但有了工人，沒有訓練有素的直接督導的人——監工——勢必輕重不分，緩急倒置，不能恰好處，同時浪費工料，不能盡量利用，直接影響工程本身，間接虛糜國家公帑，故監工為工程命令之最後接受人，亦為是項命令直接執行者的主腦部份，警備軍隊中之下級幹部，直接負責之責，未嘗有下級幹部本身不健全而能打勝仗的軍隊，同樣的，亦未有負責直接執行工程命令的主腦部份，本身無訓練，而能有優良底表現的，明白此點，則此次本處監工訓練涵義的重要，可不待言了。

本路所轄路線，長達數千公里，跨及五省，養路工作很繁重，養路工人，數以萬計，各處因環境習慣的不同，養路工作的表現也不一，有善於做路面的修補或翻築的，有善於做洩水工作的整理的，也有用料很經濟，人數很少而養路成績反好的，如果我們要將全部工友調來加以訓練，事實上是不可能的，經長時期的觀察和研究之後，遂決定將監工調訓。

這次訓練底目的，簡括的說來，一是訓練做人，一是訓練做事，先講訓練做人，其中可分三點來說：第一是生活的訓練，必須養成與工人同甘苦的生活，即如前面所說，優良的軍隊，它的下級幹部，必很健全，所謂健全，能夠以身作則與士卒同甘苦，亦是其中重要條件之一，如能切實辦到此點，則上下打成一片，親如手足，指揮靈敏，如臂使指，工作效率，自然提高。第二是體格的訓練，監工的生活，是要長途跋涉，餐風宿露的，非具有強健的體

## 本期要目

- 本處路警訓練之意義.....薛次莘
- 籌設監工訓練班經過.....余士瑣
- 改進本處路警之管理與訓練.....希顯
- 大部又有救濟辦法頒布.....
- 小龍村紀遊.....聘陸

格，決難抵抗，決難支持，況且鍛鍊體格，小之有益個人幸福，大之可以增強國家民族的基礎，故此大訓練，對於軍事及運動之課目，極為注重。第三是紀律的訓練，負責任，守紀律，為做人做事不可缺少之精神，亦即為個人人格的表現，監工既須督率工人，倘自己不守紀律，那裏能夠使他人恪守紀律，服從你的指揮呢！而紀律的嚴整，自以軍事管理為第一，所以這次訓練期內，一切均以軍事化為主，以期養成守紀律，負責任的習慣，將來可由己及人，用之於管理工人方面，必有極大的效果。

以上都是關於做人的訓練，至於做事的訓練，也可分三點來講：第一技術的訓練，技術的優劣，直接影響於工作成績的表現，而於人力、物力、財力之節省與浪費，尤有密切之關係，技術優則用料省而效率高，反之，用料極多，而成績反劣，向來各地工人，祇知墨守成法，對於技術方面，素無相當訓練，當此抗戰期間，運輸繁忙，公路路面損壞極速，對於技術方面，自然加意改良，不能應付環境的需要，故此大訓練，於養路技術之指導，極為注意，有了優良的技術，自能恰到好處，而收事半功倍之效。第二是常識的訓練，工程學識，高深繁複，而理論方法，亦日新月異，非有相當的基礎，當然難以領悟，監工對於工程學識，雖不必深知轉曉，但當現有的環境，基本常識的培養，却也是不可缺少的，有了此種常識，則於工作的改進，自能得心應手，自關蹊徑，而於指導工人，亦能周到合理。此次訓練，將各種基本工程常識，編有簡單明瞭之講義，俾受訓者均能領悟應用，即是此意。第三管理的訓練，人事管理之重要，為事業成功的前提，監工所轄道工，雖屬無多，如果管理無方，同樣失敗，工作效率即大受影響，至於平時物料之管理，尤須有適當之處置，況現在後方物力維艱，更應處處求其節省，事事要求經濟，以增加我長期抗戰之力量。

## 乙、訓練路警的意義

本處路警訓練，過去已舉辦過四期，訓練的意義和方法完全與一般軍警的訓練相同：除了精神訓練，如生活紀律、體格以外，智識的訓練，着重於軍警的術科和學科，畢業後，派赴各站廠服務，亦不過擔任維持廠站秩序，及職司守望而已。本期訓練之意義與目的，稍有不同，除精神方面外，側重於技術方面，所謂技術方面，即專授以交通管理上應具備的法規、手續、常識，及有關之基本技術和學科，俾將來派赴本處各路管理交通之管理站工作，乃能勝任愉快，其目的在提高路警之地位，使成爲一管理方面之佐理人才；蓋本處主要任務為養路工程及交通管理兩大工作，養路工程，除訓練監工人才，使能適應需要，完成養路使命外，關於交通管理人員，目前亦感需要，故有將諸位調訓之舉。

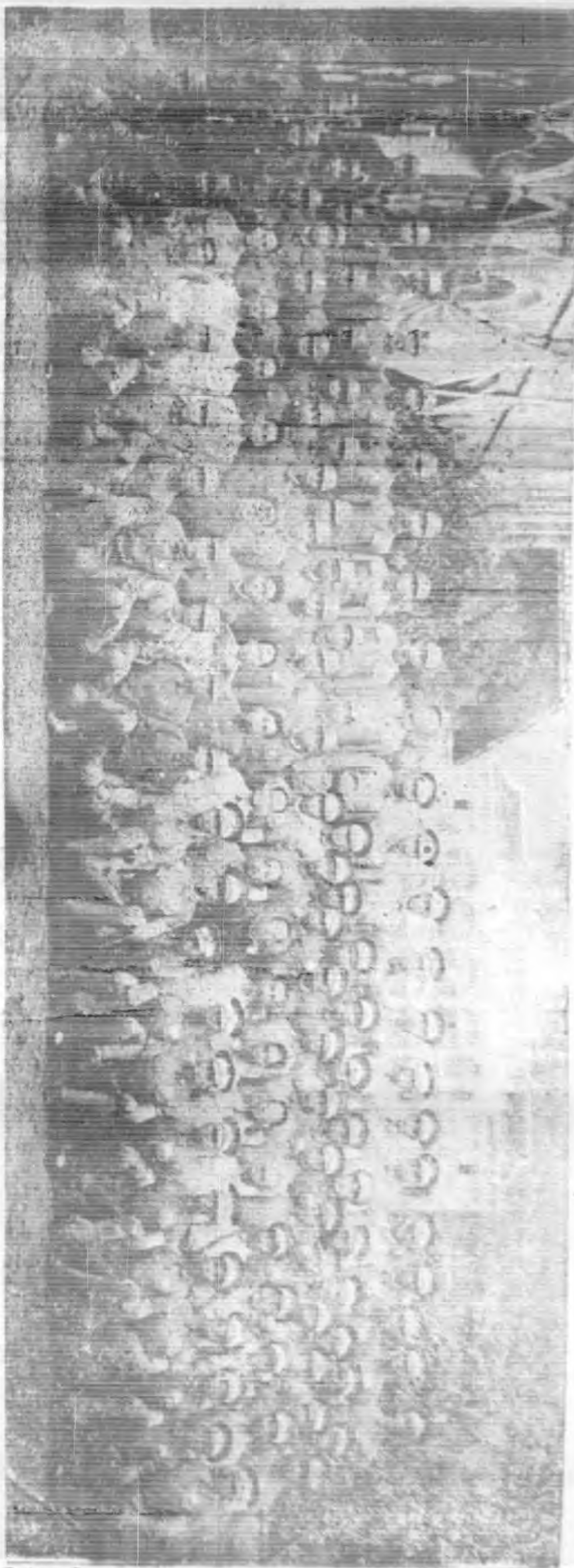
現經一番甄別淘汰後，所留各員，均屬優秀份子，此次再加訓練，以冀造就一部份的管理人才，俾完成此項重大之工作，要知各位現在名雖路警，將來畢業服務時，如果成績優良，未始不可提升爲站員或站長，「事在人爲」，原無不能，至於過去路警，常爲人所忽視；推原其故，即不能認清本身之職務，及尊重自己之地位；今本處給以機會，授以交通管理之學科，使人人有向上之機，前程無限，意義至爲重大，斯時自應益加淬勵，一掃過去爲人忽視之弱點，則本身地位，自然提高。

訓練目的既在此，所以各種課程之釐訂，特別注重於交通管理方面之常識及法規，一切尤以實用爲宗旨，舉凡各項應用章則，以及填造表報方法，在訓練期內，均加教授，希望各位入班受訓，對於此次新的訓練，務須熱誠接受，上課時，應專心一致，聽各教員講解，訓練時，應受王主任及各教官之指導，服從命令，恪守紀律，於學術方面，尤應隨時研討，務使都能澈底了解，將

來派出担任工作，自可用其所學，應付裕如。對本處成爲一管理方面之良才佐理人員，與國家亦即爲抗戰救國前哨的堅強之一員。

以上所說的本期二班訓練的要點和義意，不過舉其榮華大者而已；希望各位在訓練期內，在余王二主任及各位教師教官指導之下，隨時隨地，要切實領會，切實做到。至於訓練成績，固可作爲考核人才的標準，然本處此次調訓的宗旨，在於「訓練」，要

使程度差者，經此訓練後，成良好的監工和路警，倘有成績優異者，自當特別擢升，以資鼓勵；好的固然要表揚，差的也希望能要自己求上進，一方面是選拔良才，他方面是教育人材，對於每個來受訓的，都抱有十分誠摯的願望，希望大家努力自愛，將來出而服務，都能成爲本路的模範監工，模範路警，一個担任養路，一個管理用路，所以今天在此聯合舉行開學典禮，意義是很重大的。



▲監工路警訓練班聯合開學典禮攝影▲



# 籌設監工訓練班經過

余士璜

## 一、引言

公路養路，欲求技術、人工與材料，得到合理之配合與應用，監工之關係至為重大。自廿八年八月本處組織以來，於補充路工，添購材料，改進養路方法之外，對於監工之訓練，亦早在計劃進行之中。

本人於六月白重慶受訓歸來之後，即奉命籌辦監工訓練班，惟以對於此項事務，既無經驗，又乏研究，誠恐多所貽誤，懼不敢承；嗣因處長不以驚駭，催促進行，余雖不敏；敢不勉盡棉薄。

茲第一期業已開辦訓練，因時間倉促，一切設備和計劃，多不週全。謹將籌辦情形，概述於后：尚祈賢達有以教之。

## 二、籌辦經過

監工訓練班正式籌備進行，始自八月一日，最初擬定第一期受訓人數，按照各工程處現有之監工，依比例抽調之；關於訓練人數之規定，係根據兩種原則，一則監工訓練班第一期是第一次籌備，一切計劃和實施，均屬創舉，應為一種試驗性質，人數不宜太多；二則擬按照目前道班組織，以一個監工所管轄之道班人數，規定為第一期調訓人數，本處規定每一監工，應管轄三個道班，每一道班十七人，三班總計五十一人；本班第一期調訓人數，最初即為此數；後因馬遵段測量隊之測工，有四人提升為監工，亦一併派來受訓，故調訓人數，實為五十五人。各工程處調訓人數之多寡，悉按照其原有監工依比例規定之。茲將各工程處原有監工人數，及第一期抽調人數，列表於次：

## 二、各工程處第一期調訓人數

馬鐵段工程處二四人	筑渝段工程處二八人
雷江段工程處一〇人	江黔段工程處七人
黔茶段工程處一〇人	筑平段工程處一八人
平昆段工程處二〇人	筑南段工程處一七人
南柳段工程處三四人	筑晃段工程處一四人
晃長段工程處二三人	
總計二〇五人	

馬鐵段工程處七人	筑渝段工程處六人
雷江段工程處三人	江黔段工程處三人
黔茶段工程處二人	筑平段工程處五人
平昆段工程處四人	筑南段工程處四人
南柳段工程處七人	筑晃段工程處四人
晃長段工程處六人	馬遵段測量隊四人
總計五十五人	

人數擬定之後，即決定九月一日為開學日期，當由管理處正式通知各工程處，報派受訓監工，同時經由本班函知各工程處受訓監工，應帶物品，於來班受訓時，隨身帶來。嗣乃極積籌備一切，以期於九月一日前準備完畢，如期開學。

訓練地點，經擇定南廠兵營，與本處路警訓練班在同一營房內，教、寢、辦公各室，多利用原有房間，略加裝修，尙合實用。受訓監工所着制服，均一律從新製發，以期整齊，制服爲藍色，計軍帽，中山裝上身，馬褲，共計三件；此外每人各發軍毯一條，備寢室內包攬被褥之用，以壯觀瞻；軍毯係向衛生事務處借用。

其餘桌椅、課桌、黑板，及其他一切用具，均照實際需要請事務股購置。所有一切設備事項，至八月卅一日始大體齊備。訓練內容：第一爲課程，經先擬定課程綱要及担任講師，呈經處長核定，所有課程，均爲監工應有之常識，但任講師，則皆本處各科室主管長官，其詳細內容，於下節說明之。

訓練班之組織，務求簡單，除主任負責主持一切外，在教務方面，有專任講師一人，助理講師二人，協助進行；軍事方面，請軍事教官一人，完全負責。受訓監工之管理，略取軍事化之形式，一切訓導，亦多依此辦理。事務方面，另有事務員二人，處理各項事務與文書等事項。職員、監工、勤務等之食事，係託路警訓練班合同代辦，每日兩餐，每餐一素菜，全體一律。

訓練班所用之經費，計分二種：一爲開辦費，計四五六二，八〇元，一爲第一期經費，計四四九〇，〇〇元。此種費用，除工程處負擔每名受訓監工五十元外，餘數悉由本處九月份額外經費內開支，此籌辦經過之大概情形也。

### 三、訓練計劃

監工訓練之目的，在使監工對於養路工作，有一正確之認識，明瞭其本身之任務，以及達到此任務應具備之條件。訓練計劃之實施，即根據此項要求，關於養路知識之訓練，計分三個步驟：一、課程，二、實習，三、討論。課程在講解養路方法，實習

在體驗養路技能，討論在研究養路得失。監工受訓期間之管理，略取軍事管理之形式，以求合理化與整齊化；生活方面，以尅苦耐勞爲訓練方針，對於團體行動中之紀律，隨時予以必要之訓導，而尤注意於自覺自動之精神。担任各種課程之講師，多爲各科室主管人員。茲將各種課程講授時數，及担任講師，表列於次：

特約演講	高委員	錢總工程師	共十八小時
道路工程	處長	張秘書等	共十八小時
道路工程	丁守常		共十八小時
實習	王克治		共十二小時
橋樑工程	王世威		共十八小時
橋樑工程	林萬熊		共十二小時
實習	王世威		共六小時
測量	林萬熊		共十二小時
測量實習	王世勛		共三小時
交通標誌	林淦青		共三小時
工程材料	俞楚白		共三小時
房屋建築	張學誠		共三小時
醫藥衛生	何伯仁		共三小時
園藝	陳振耀		共三小時
簡易簿記	余士瑛		共六小時
路工管理	余士瑛		共六小時
軍事動作	金可修		共十八小時
監工須知	余士瑛		共十五小時
其作息時間及課程表附列於後：(見文尾)			

### 四、監工訓練委員會

為對於監工訓練作周詳之研究，以期妥善，特組織監工訓練委員會。

委員會之委員共十七人、經 管理處聘定，其名單如次：

主任委員 錢豫格

委員 張丹如 劉永年 王世勛 俞楚白 丁守常

劉用臧 徐琳 張佑生 彭樹德 吳敦

袁士濂 胡奎 朱正銘 徐衡 周書濤

余士璜

監工訓練委員會第一次會議，係於本年八月廿六日開會，因各委員多散居各地，且因職務關係，不能出席，到會委員僅有七人，未及半數，故會時特邀請講師，一並參加，而取談話會之方式舉行之。茲將會議記錄，抄附於後：

### 監工訓練委員會第一次會議紀錄

廿九年八月廿六日

#### 議決事項

- 一、檢查各受訓監工體格，定於八月卅一日在南廠舉行，請劉委員永年通知衛生事務處，派員辦理。
- 二、決定九月一日下午四時，舉行開學典禮，同時拍全體照及監工個人照（每人四張），費用均由訓練班開支。
- 三、講義決定暫用油印。
- 四、課程表照余主任所擬通過，如將來實施後，感覺有不便時，得由余主任隨時酌量變通辦理。
- 五、為使受訓監工臥室整潔起見，決定請劉委員永年，向衛生事務處商借軍毯五十條，如有損壞，應由訓練班責成各監工賠償。

- 六、受訓監工期滿後，請由管理處發給每人徽章一枚，其格式由訓練委員會商同殷幫工程師漢初設計呈 處長核定。
  - 七、受訓監工期滿後三個月，再發證書一種，其式樣由訓練委員會商同烏叔養先生設計，呈 處長核定。
  - 八、第二期監工受訓，決定十月十四日開學，十一日起報到，請由管理處通知各工程處遵照。
  - 九、第一期籌備經過及詳細情形，請余主任即編整個報告，寄各工程處。
  - 十、由訓練委員會備函，通知各委員，隨時提出關於訓練監工意見。
- 凡未能到會之委員，對於監工訓練，有何意見，均盼以書面提出，逕寄錢主任委員處，以便第二次會議時提出討論。

### 五、開辦情形

監工報到，以晃長段為最早，於八月廿四日即已到筑，彼時所有佈置和裝修，尚未竣事，又以貴陽生活程度太高，在外食宿，所費不貲；乃商請劉委員用臧，暫假馬鎮段工程處餘屋，備先到監工住宿，最遲者亦均於九月一日趕到，實為一最大快慰之事。總計本期共報到人數，為四十六人，其分配如下：

- |          |          |
|----------|----------|
| 馬鎮段工程處七人 | 筑渝段工程處五人 |
| 雷江段工程處二人 | 江黔段工程處二人 |
| 黔茶段工程處二人 | 筑平段工程處五人 |
| 平昆段工程處四人 | 筑南段工程處三人 |
| 南柳段工程處四人 | 筑晃段工程處四人 |
| 晃長段工程處六人 | 工程科 二人   |
- （馬鎮段測量隊）  
（監工調派）
- 八月卅一日作體格檢查，特請衛生事務處張主任學誠主持辦

●理

九月一日上午受訓監工作報告，工作報告大綱見附表：

工作報告大綱

- (一) 姓名 (二) 年齡 (三) 籍貫 (四) 求學經過
- (五) 自己的興趣 (六) 服務的經歷 (七) 到本處年月
- (八) 工作概況 (1) 管轄路段 (2) 道路狀況 (3) 路
- 基情形 (4) 路面情形 (5) 採砂辦法 (6) 儲備材
- 料情形 (7) 修補路面方法
- 8) 橋涵現狀 (9) 道房整理
- 情形 (11) 工人進退情形 (12
- 料用量 (14) 每月工具消耗

(九) 監工感覺最困難的事情  
(十) 公路改善的意見

九月一日下午四時，與路警訓練班聯合舉行開學儀式，請 處長親來主持；事前並發請柬，敦請西南公路特別黨部高委員及本處各科室主管長官及外賓，蒞臨指導，開會時 處長訓話，講訓練之意義，繼續特別黨部代表焦股長沛澍及錢總工程師葉公，管理科錢科長湊先等演講，詳述監工路警對於養路及管理之關係與重要，以及本處訓練監工路警之用意與期望等；至五時餘禮成散會，並攝影以留紀念。會後略進茶點，由 處長領導參觀內

部，至六時半，始聯袂離所。

九月二日正式上課。

六、結語

監工訓練班之一切詳情，已略如上述；惟以籌備匆促，且本人對此又毫無經驗，簡陋和未週之處，自所難免；開學以來，已陸續發現種種缺陷，如實習時間問題，監工程度與與問題，管理實施問題，均需要商討和補救；仍請處內外賢達君子，不吝指教，時錫宏見，共襄盛舉，曷勝欣幸。

交通部西南公路管理處監工訓練班作息時間及課程表

日期	六	五	四	三	二	一	星期	時間
起							星期日	5:00
運動	運動	運動	運動	運動	運動	運動		5:30
修可金	修可金	修可金	修可金	修可金	修可金	修可金		6:30
動軍事	動軍事	動軍事	動軍事	動軍事	動軍事	動軍事		6:40
修可金	修可金	修可金	修可金	修可金	修可金	修可金		7:30
餐								8:00
特約	特約	特約	特約	特約	特約	特約		8:40
紀念	紀念	紀念	紀念	紀念	紀念	紀念		9:30
特約	特約	特約	特約	特約	特約	特約		9:40
醫學	醫學	醫學	醫學	醫學	醫學	醫學		10:30
國藝	國藝	國藝	國藝	國藝	國藝	國藝		10:40
仁伯何	仁伯何	仁伯何	仁伯何	仁伯何	仁伯何	仁伯何		11:30
午								12:00
橋涵	橋涵	橋涵	橋涵	橋涵	橋涵	橋涵		13:00
工程	工程	工程	工程	工程	工程	工程		13:40
王世威	王世威	王世威	王世威	王世威	王世威	王世威		14:30
同上	同上	同上	同上	同上	同上	同上		14:40
測量	測量	測量	測量	測量	測量	測量		15:30
王世威	王世威	王世威	王世威	王世威	王世威	王世威		16:00
晚								16:30
道路	道路	道路	道路	道路	道路	道路		18:30
王世威	王世威	王世威	王世威	王世威	王世威	王世威		18:40
監工	監工	監工	監工	監工	監工	監工		19:30
晚								20:00
點								20:30
熄								21:00

# 改進本處路警之管理與訓練

希·顯

我國公路警察，隨公路交通之發達而產生，歷史尚淺，遠不如鐵路警察，辦理有年，早著成效。各公路管理機關，應事實之需要，大都有此項路警之設置，第以管理與訓練，各機關咸少重視，且在公路歷史上，對路警尚無整個統一辦法之規定，因此，不能造成「路警」在公路上之特殊地位，致引起一般人對路警之忽視，而路警在服務方面，亦未能有良好成績表現，徒有其名而已。殊不知路警，對於公路，實負有重大使命與責任，舉凡交通秩序之維持，客貨安全之保護，交通管理之執行，公路旅行之指導等，皆為路警服務之鵠的；其有助於一切公路事業之推進甚大，至其服務成績之優劣，則在乎吾人之管理與訓練。

西南公路之有路警，在前西南運輸管理局時代，即已舉辦，經短期訓練後，即派赴各站廠等處服務，或因上述「不能使人重視」之原因，故工作成績，不甚顯著，嗣移交川桂運輸局，復轉入中國運輸公司，當局以公司組織，未便有一「路警」之設置，乃奉令將路警劃歸本處接管，於是西南公路之路警，又於本年三月一日，改歸本處接管。

本處接管之初，所有路警，原在中運公司各地服務者，悉仍舊貫，為便利計，僅改稱「請願警」，另訂請願警管理辦法，令其繼續服務，實際本處僅接收一路警隊及訓練班學員一批，暨職員數人而已。以過去警務組織，為編隊制度，既不健全，復不切實際，原設路警隊隊部於貴陽，各重要地點，設分隊長；但服務之路警，仍復散處各地，直接均受各服務機關主管人員之指揮，隊部及分隊部，有若虛設，隊長及分隊長，既不能行使職權，而各路警服務機關，且有時以有路警隊在，對於路警管理方面，不免推諉，因之漸形鬆弛，益以幾度改組之後，對路警之管理，更加

忽視，迨本處接管，又因「請願警」關係，職權未與中運公司劃分清楚，是以事務更見紛歧，指揮尤不統一，而本處之有路警隊及各分隊，更同虛設；數月以來，因種種牽掣，派在中運公司服務之請願警，服務精神欠佳，紀律蕩然，逃亡抵補，迭出不窮，設不及時加以整頓，不但警務前途不堪設想，且足以影響路警；筆者接長警務，有鑒及此，復經此次管理會議之議決，爰擬具整理事項數則，經呈奉核准，茲摘述於后，諒亦為本處有關同仁所樂聞；今後當本既定方針，逐一改進，務使本處之「公路警察」一，改過去為人輕視之弊，而提高其在公路員工中之地位也。

一、改變編制 考現在路警之編制，為分隊組織，設隊部於貴陽，各段設分隊，實際上各地服務之路警，仍受就地主管人員之指揮監督，隊長或分隊長，不能直接行使職權，有此項人員居於其間，遇事反多掣肘，稽誤事機，轉不如劃歸各服務機關直接管理，較切需要。良以路警在某一地服務，其與服務地點各員人，接近機會較多，對於路警工作考核管理，易於明瞭，指揮亦便；執是之故，隊部及分隊部，實有撤銷之必要，所有路警之管理指揮及工作考核，概由服務機關之主管人員執行之，俾免指揮不靈，互相牽掣之弊；今後一切警務行政事宜，則由警務股主管，以一事權，至隊部及各分隊部，統限八月底止一律撤銷，所有人員，亦經分別改調工作。

二、確定名額 查本處需用之路警，可分兩種：一為派赴各管理站服務者，此種路警，應予重視，自應選擇稍具學識，青年幹練者為之，並應加以交通管理方面常識之訓練，始稱合格。其一為派赴各地，值班守望者，此種路警，專担任守望工作，其學識可稍次之。茲視本處各部份需要情形，確定人數如次：



服務處所一等警長	一名	二等警長	二名	三等警長	三名	一等警	二名	二等警	三名	三等警	四名	合計	八六名
各管理站	一名	二名	二名	三名	四名	五名	六名	七名	八名	九名	十名		
各辦事處	一名	二名	三名	四名	五名	六名	七名	八名	九名	十名	十一名		
機車廠	一名	二名	三名	四名	五名	六名	七名	八名	九名	十名	十一名		
各渡口	一名	二名	三名	四名	五名	六名	七名	八名	九名	十名	十一名		
本處警衛及預備用警	二名	三名	四名	五名	六名	七名	八名	九名	十名	十一名	十二名		
合計	五名	八名	八名	八名	三四名	四七名	五八名	一六〇名	二四〇名	二四〇名	二四〇名	八六〇名	

警日，仍乘，以三、改善待遇，近以各地生活費用增高，派在各地服務之警，仍留此，較優份子，不能立足，紛紛另謀出路，致一班能力較弱者，見，提高待遇，影響工作，實為當務之急，為根本解決上述困難起見，自可增進，而定生活，實為當務之急，為根本解決上述困難起見，精神，提高待遇，而定生活，實為當務之急，為根本解決上述困難起見，並可以杜絕之弊，而容納優秀人才，提高程度，水警，從新別練，外，茲規定各級路警餉如左表：

每月支給數	等級
40	一等警長
38	二等警長
36	三等警長
34	一等警
32	二等警
30	三等警
28	四等警

期，調回，甄別訓練，查派中運公司各地服務之路警，業經確定分補，用致，不齊，程度不一，殊不致，待遇既經提高，各地對警中之，再行甄別，嚴格考選，務以甯缺毋濫為宗旨，甄別之後，授，以科學之訓練，在學科方面，尤側重於交通管理常識及法規，一，站之良好助手，以切實用，並將現在派在各地之路警，亦分別調回，充實之，使其服務精神及學識，皆能達到一般水準，警，至訓練事宜，專設路警訓練班主持其事。

附註  
計廿二站每站派四名者計十一站二名者  
計廿一站辦事處六個每處派警四名除該  
處值勤外解作各站預備警  
除本處守望用外餘作為預備警

五、訓練計劃  
路警訓練班已於九月一日改組成立，所有路警除一切公務外，暫移交該班保管，嗣後關於一切警務人事管理，概由警務股主辦，第一期九月一日起，第二期十二月一日起，第三期三月一日起。

三期、課程  
1. 精神講話 每週三小時，由本處各部主管人員分別擔任。  
2. 交通管理 每週八小時，包括汽車管理、駕駛技術、管理規則、公路交通常識，及本處有關規章暨汽車機務常識等。  
3. 徵收養路費手續 每週四小時，包括規則辦法及徵收手續等。  
4. 表報填寫須知 每週二小時，包括管理站及本處應用之表報填寫及使用方法。  
5. 服務須知 每週四小時，包括路警本身服務須知及使用法。  
6. 檢查車輛值守等 每週九小時，由訓練班另訂之。  
7. 術科 每週九小時，由訓練班另訂之。  
8. 課外活動 每週四小時，由訓練班另訂之。  
此次訓練之路警，務使適合實用，訓練期內，對各科務探嚴格主義，各課兼任教員，必須撥一部份時間，切實教導，各盡其責；所授課程，以編發講義為原則，並按月舉行月考，至精神訓練方面，尤應特別注意。本人擬於訓練期間，以一部份時間，常以駐班工作，以資督導。

綜上所舉，係就本處對於路警管理與訓練改進方面，參照實際情形而定，尚希本處各方面賢達不吝指教，時予匡正，則幸甚矣。

# 大部又有救濟辦法頒佈

交通部體卹員工，前已有救助辦法，公佈施行；茲復推及員工家屬，另訂救濟辦法，加惠員工實多；且救濟費數額與薪額成反比例，尤足見其顧念低級員工。辦法錄次：

## 非常時期交通員工及員工家屬遭受空襲損害暫行救濟辦法

- 一、凡交通部所屬各機關員工或員工家屬（以下簡稱員工或員工家屬）在廿九年五月一日以後蒙受空襲損害除已有專章規定者從其規定外得依本辦法之規定救濟之
  - 二、員工本身被炸受傷或被炸亡故應給撫卹金仍依各原訂撫卹章則辦理
  - 三、員工之直系親屬或配偶被炸受傷無力自行醫治各該機關亦無治療設備予以免費治療者得分別傷勢輕重酌給醫藥費每名不得過四十元
  - 四、員工直屬親屬或配偶被炸亡故經查明確無力自行殮埋者每名發給殮埋費壹百元未成年者減半
  - 五、職員私物因被炸燬者由本機關查明情形依左列規定酌給救濟費
    - 甲、職員無家屬在任所一身財物遭受損失者按損失輕重由五十元起至左列最高額止分別核給救濟費
      1. 月俸實支一百元以內者給費不得超過四個月實支俸
      2. 月俸實支超過一百元至一百元以內者給費不得超過三個月實支俸
    - 乙、職員有家屬在任所一家財物遭受損失者得按損失輕重由一百元起至左列最高額止分別核給救濟費
      1. 月俸實支在一百元以內者給費不得超過六個月實支俸
      2. 月俸實支超過一百元至一百五十元者給費不得超過五個月實支俸
      3. 月俸實支超過一百五十元至二百元者給費不得超過四個月實支俸
      4. 月俸實支超過二百元至二百五十元者給費不得超過三個月實支俸
      5. 月俸實支超過二百五十元至三百元者給費不得超過二個半月實支俸
      6. 月俸實支超過三百元以外者給費不得超過兩個月實支俸
- 甲乙兩項標準其同一款中低級俸與高級俸給費總數額相差

- 較遠者仍得由主管長官酌量輕重變通辦理惟不得超過該款中最高俸給之最高額
- 六、工役無家屬在服務機關所在地一身財物遭受損失者得按損失輕重分別核給四十元至一百元之救濟費工役有家屬在服務機關所在地一家財物遭受損失者得按損失輕重分別核給八十元至二百元之救濟費
  - 七、員工因辦理警衛消防救護搶運公物及其他外差事宜致受傷殉職者除照本辦法及撫卹法規分別核給醫藥費殮埋費救濟費及卹金外並得分別酌給特別獎卹金
  - 八、本辦法所定殮埋費醫藥費救濟費特別獎卹金所需補助費以在各機關原有經費內勻支為原則但經費困難者得呈請本部核准在主管費內勻支
  - 九、各員工寓所應向本主管機關呈報登記如有遷移並應隨時申請更正遇有空襲損失應由原主管人按址查明是否屬實必要時並須取具本段路警局或保甲長之證明呈核
  - 十、員工在差調期間在途遭遇空襲應詳報空襲地點日期並向就近局處站或公安機關報告取具證明呈查
  - 十一、各員工呈報空襲損失應於受損害一星期內核實開具損失清單詳細損失物名數量及最低估價值簽名蓋章呈由各該主管機關查明救濟各機關除有特殊情形經呈部核准外應於一個月內由專案報部並應於每月月終將辦理救卹情形彙報本部備案
  - 十二、凡已向當地救濟機關領有卹金或救濟費者不得再請領本辦法所定之殮埋費醫藥費或救濟費
  - 十三、呈報損失必要時本部得派員或指定人員密查如有虛浮捏報除停給或追回救濟金外並將申請人及主管人按照報告失實論予以懲處
  - 十四、本辦法所訂殮埋費醫藥費及救濟費各機關因財力關係得酌量緊縮辦理
  - 十五、本辦法自飭遵之日施行

## 小龍村紀念遊

黔中山高流急，居民多利用水力，轉動水車，以代人力，小龍村尤多。小龍村者，小臥龍村之簡稱，其地在定番縣南郊，大臥龍村之東南；友人往游者咸稱其壯觀，莫復復繪為圖，益令余嚮往矣。旅筑第三中秋之前一日，偕天心詩文無齋乘車往遊，花溪、青崖飛馳而過，及出定番南門，驢輪忽陷泥中，多人推挽乃得出，再行再陷，再推挽出之。時已逾午，乃枵腹徒步而前，數里抵臥龍村，稍憩，折至小龍村，循水壑拾級而下，則見巨輪如飛，數十水碓，同時轉動，木杵隨輪上下，如鳥啄食，碓上各有茅蓬，宛然小亭，因小憩亭內，天心、詩文、復解履濯足。村童數人，寒衣溪畔，紛紛躍入水中，游泳自如，天真爛漫，可愛人也。旋步往上游，則見水簾飛掛，似數短瀑高下相接，沿岸置水磨，輪軸同前，惟用前後進退之磨石以代木杵，於是水聲潺潺，磨聲轟轟，一時耳目頓忙，不暇應接；余因坐樹陰石上觀之，才數分時，無齋催歸，余殊不欲行也。回至定番，竟得原車行未久，又生故障，推挽不得；時已夕陽在山，遂舍車步行，余偶得一人力車，先赴青崖，天心則易芒屨，與詩文無齋談笑而前。余既抵青崖，擬逕入城，車夫殊不欲，市人亦來勸阻，以為市城冷落，不如城外佳，乃坐月下，買飯啖之；旋聞有人狀余形貌，問曾見此人經過否？則三君至矣。余飯已，三君乃飯。因乘間入城散步，人聲寂寂，燈火已稀，惟見月光如水，涼沁心脾，出城與三君坐月下談天，夜深露冷，復相將入城，覓旅店，得一小室；天心、詩文和衣而臥，余與無齋則坐以待旦；旋聞三絃聲來自樓下，抑揚抗擊頗復悅耳，三君皆色喜，以為有似潯陽江聲也。既曙，赴街肆進食，已訪沽刺梨酒；刺梨者，似茨實而小，味略酸，能助消化，黔境遍地有之，取以釀酒，則青崖特產也。觀轉得一小時，適在昨投旅店之下，一女子出廳客，寒帷含笑，似無意於酒者，不知是夜來奏三絃人否？尋於他肆傳酒而歸，朋好爭來探問，聞途巾波折，咸以為笑。噫！身真可笑者耶！是真足樂事！（曉陸）

# 要聞彙錄

## ▲證件准用照片

政府對於任用人員，審查證件，向極認真，雖用照片替代，亦所不許；實則照片，與原件雖有分別，對於證明，並無二致。內政部前為避免送審證件，郵遞貽誤起見，訂有戰時縣長送審證件改用照片暫行辦法，並經銓敘部審核，認爲縣長以外人員，亦可援照辦理，呈奉行政院通令施行。本處接交通部人事司代電，亦准援照辦理，以昭慎重，而免貽誤云。

## ▲承運物資應愛惜

我國以工業落後，一切機械武器器材，以及各種原料，均向須仰仗舶來，而其價既昂且貴，購買尤復非易；辦理運輸人員，自宜小心謹慎，愛惜珍重所承運之一切物資，以期抗戰建國所需，不致稍有損壞或缺乏。軍事委員會已通飭各運輸機關，嚴加督飭所屬一切愛惜珍重所承運之一切物資，毋得任其損壞散失云。

## ▲應與當地官民聯繫

自抗戰軍興，運輸頻繁，運輸路線，分佈國內各省，各運輸機關，因業務關係，在沿綫各地，或駐紮，或設站，或設庫，或於途中運輸，在在與當地民衆及地方機關發生關係，並須其不時之協助與合作，故各運輸機關，自宜隨時隨地，設法與當地民衆及地方機關融洽情感，密切聯繫，並督飭所屬各級人員，嚴守紀律，俾獲取當地民衆及地方機關之好感與愛護，庶各種業務，得以順利進行。軍事委員會有鑒及此，已切實通令遵照矣。

## ▲四行運鈔車提前過渡

本處奉交通部令飭，所屬各渡口，嗣後遇有四行運鈔車輛，務須設法提前過渡，以利軍需；再對於沿綫渡口組織人事，並設

設法健全，切實整頓，所有各項附屬設備，亦應力求充實，藉以增加過渡速率。已轉飭各附屬部份遵照矣。

## ▲嘉獎筑渝段員工

據筑渝段工程處報告，九月十五日海溫支綫十六公里加四六〇公路路心及五〇〇公路路肩，被炸約五公尺見圓，二公尺深坑洞各一個，當派工務員謝榮桂率領道班及包商工人，前往搶修，立即通車；十六日復在該綫十六公里加六〇〇處炸一約九公尺見圓，二公尺半深之巨洞，警報解除後，由主任率領工務員謝榮桂以及第三十九、第四十兩道班，慶九碼頭搶修隊，包商工人等，馳往該處，指揮各員工，並會同駐在該綫第四十三道班場立搶修，一小時後即可維持單車道，勉強通車，二小時餘，交通即完全恢復；查海溫支綫，往來車輛極多，該員工等能於短時間內，迅速修復，深堪嘉許，業予傳令嘉獎矣。

## ▲救護隊開始訓練

本處義勇救護隊，已於九月二十三日開始訓練，時間每星期一、三、六下午五時至六時，地點在本處禮堂。

## ▲游藝組舉行清唱

本處新運協進分社各部門均甚活躍，游藝組曾於十月七日下午七時請平社全體社員舉行平劇清唱，成績甚佳。

## ▲第八期流通書報

本處新運協進分社公益組所辦之流通閱覽書報，附屬部份同人甚表喜慰；茲悉第八期仍分十四組，每組均配有文藝及精美抗戰畫報十冊，業於九月三十日交郵快遞各單位。

上期謎底

一、當心	二、蘇三起解
三、投遞欄	四、孫策 蔣幹
五、乾道乃革	大衍