

復源先生

銀訊

第五十期

中華民國卅六年八月一日出版

南京銀行業同人聯誼社
學術部文藝股主編

社址：中正路二號
電話：二四八六三

程寬民

每月一日十六日印行
已呈請社會局登記中
(非賣品)

半年來銀社社務報告

李世翼
金天錫

銀社從成立到現在，已經有半年多了，在這短時期內，各部門工作總算有了初步的進展，自然，談成績，距離我們理想的目標很遠，我們只有希望儘可能地為各行同仁盡力作多方面的服務，為銀社奠定初步工作基礎，這該是我們最低的希望。

在這裏，謹就銀社半年來的社務，作一概括報告。一方面，希望使各行同仁對於銀社的情況有較深的了解，因而使銀社得到更多的愛護與協助，一方面，檢討過去工作上的缺點，作為以後推進工作的參考，能夠隨時加以糾正和補救。現在分述如下：

一、經費與社址

任何團體的存在，經費和會址，都是不可缺少的基本條件，銀社在這方面的困難，已經很順利的解決；第一，獲得各行當局的贊助，每月經費均有補助，第二，獲得銀行公會當局的贊助，容許利用會所作為銀社的社址。這樣有利的客觀條件，不是京市其他團體容易獲得的。不過，如果依照銀社的工作逐項計劃實施，每月有限的經費，絕對不足應付，因此，有許多應辦的事業，就無力舉辦或加以擴展，同時銀行公會可以利用的房舍也只有幾間，因而也局限了某些專門工作的活動，而不得不借用他行的地方。自然，這些並不能成為工作不能順利推動的藉口，而也是不得不指出的困難所在，需要加以補救。

二、社員

銀社社員依照已登記的人數共為一三三三人，均分別填發社員證，但實際各行同仁的總數，估計當在二千人以上，為甚麼有這種數字的分歧呢？根據我們徵求社員的結果，大概不外下列幾點原因：(一)各行另有總行局在京，或不相統轄之機構在京，未取適當關係(如中郵郵匯局國庫局等)；(二)各行設有同城辦事處者未能取得聯繫；(三)各行代表對於銀社各項通知，或未能立即傳達於各同仁；(四)各同仁時有變動，新來同仁未能加入，或未知加入手續，根據這幾點原因，我們深切地感到過去的聯絡工作做得太差，這不僅影響社員數量的發展，而且也影響社員參加銀社各部門實際的活動，因而引起許多可以避的誤會和非難，實在需要切實糾正。

三、兩大中心工作——福利事業和學術研究工作

甲 福利部工作概況

依照銀社的組織系統，福利部包含游藝體育服務消費合作社四部門由中行耿厚澤兄負責主持，現在分項敘述於后：

1. 游藝股：計分平劇話劇崑曲音樂四組

A 平劇組：平劇組由國行陸元愷兄負責，從上年十二月四日起，聘定文武場生旦淨教師五人，每星期一三五練習，惟各報名者踴躍甚踴躍，每次到社排練者不過二三十人，旋於一月十五十六兩日假座中央大舞台舉行第一次彩排，第一日為難民籌募冬賑，第二日為聯誼晚會，招待社員及家屬，嗣後并重行登記平劇組社員，個別通知參加，報名者仍有二百餘人，隨即召集小組會議，加推十餘位熱心平劇同仁組織平劇小組委員會，編定劇目，分組練習，經此番組織加強後，到社學戲同仁日漸增多，四月十五日為歡迎全國銀聯會代表，假勵志社舉行第二次彩排。後以天氣漸熱，到社人數日少，而每月所費鉅額，乃經小組會決定，暫行歇夏，以節開支，俟秋涼再行恢復。

B 話劇組：

各行同仁愛好話劇者甚衆，而富有舞台經驗者亦不在少，不過一向缺少彼此認識聯絡的機會，本年一月間即由話劇組負責人金城王有治兄籌備公演，後因人事調動，及其他原因遷延，直到五月一二兩日假文化劇院演出未婚夫妻，求婚，可憐的斐迦三個獨幕劇，頗能引起各行同仁興趣，公演後，復舉行了幾次話劇小組會，決定加強組織，成立銀聯話劇團，推定幹事十人，分組工作，準備於秋涼後上演「多幕劇」，劇本正選擇中。同時并將舉辦各種訓練班及講座，以期培養話劇新人才。

C 崑曲組：

由於一部份愛好崑曲同仁的要求，特地請了一位從蘇州來的老曲師尤雲卿先生教授崑曲，每星期三次，不過這方面學習的人不多，真是曲高和寡，我們希望以後參加學習的人多些，排演出幾齣名劇，一新大家的耳目。

D 音樂組：

對於這部門愛好的同仁相當多，不過女音部份人數較少，本來我們希望成立一個完全各行同仁組織的銀聯合唱團，聘請交行藍春元兄爲幹事，後來因爲人數不足，聯合了一部外僑人士，在大華電影院對外舉行過一次音樂會，因係對外售票，而未普遍發券招待社員，確實感覺抱歉，我們願今後改進，總以全係社員參加，全爲社員享受爲原則。

2. 體育股：

A 乒乓球：

四月間曾舉辦銀聯乒乓球比賽，報名參加者有十五隊，採用淘汰制。進入複賽者，計有中國、交通、郵匯、上海、四明、浙興、而聯七隊，因比賽場所受停電影響，及某數隊因隊員不齊請求改期，加以辦理決算後，天氣日熱，將延至八月內始可望結束。

B 籃球：

會借用新街口浙江興業銀行籃球場，爲社員練習場所，惟各行同仁因平時練習機會較少，組織成隊者無多，雖有行際個別比賽，而計劃中之各行籃球錦標賽尚未及辦理。

C 游泳：

熱季降臨後，各行愛好同仁當不在少，經與漢中路游泳池洽妥，凡銀社社員參加者，可享受八折優待，并有專家指導，惟至今報名人數尙少，尙未舉行。

D 國術：

國術班於六月初成立，計分兩組：一在新街口浙江興業銀行球場內，一在白下路中國銀行，每星期晨練習三次，教師爲中央國術館，武吳兩教師，現正教授形意八卦拳，每班

3. 服務股：

A 旅行：

三月九日曾舉辦春季近郊旅行，遊覽明陵，中山陵，靈谷寺，譚墓等處，參加之各行同仁約一百六十餘人，共借了六輛大車，此舉費用既少，而所收聯誼之效益大，不過後來因借用大批車輛不易，未能經常舉行。

B 茶室：

春初，曾在銀行公會樓下開一茶室，售咖啡紅茶及點心，藉爲同仁公餘敘談之所，曾被報章譽爲富有靜美意味之茶座，惟以管理不便，時多外界人士參加，故未再擴展。已於合約期滿解約。

C 醫藥與法律：

爲謀各同仁便利起見，曾聘請本京著名之中西醫師擔任銀社特約醫師，著名之律師擔任銀社法律顧問，凡屬社員如有委託，均享受特別優待，（名單另詳本刊）

4. 消費合作社：

原擬由福利部主辦，并聘請上海行胡嘉謙與中南劉毅澄兩兄擔任幹事，從事籌備，嗣因此事關係各行福利甚鉅，非設有獨立機構籌集大量資金經營不可，所以改由各行另推派代表於本年五月二十一日成立合作社組織，公推馮子毅、王文山、陳方修、李世翼、金天錫、梁節之、黃天一爲常務理事，許求己、張月如、張景瑞、馮筱珊、孫蔭濃、余仲瑤、羅延澤、鍾海鵬、石仁麟、顧今、胡德良、葉慶寬、倪青三、沈天覺、十四人爲理事，并推馮子毅爲理事主席，又鄧慶、王洪九、任植文、馮成復、葉雨功、王正、丁浩生、魏春暉、鄧行道、陳仲萍、陳祥俊等十一人爲

本期要目

半年來社務報告	李世翼
馮子毅先生	金天錫
略論縣銀行設立問題	記者
漫談乒乓	厚德
歡迎南京派來的	鄭漢孫
橋牌略談	仁勇
魔窟	JOKER
從軍雜記	十雲
各行消息·半月經濟要聞	本社

監事，并聘王傳賢為經理，朱枕湖為秘書，蔣猷六為會計，規定每股壹萬元，每人至少認繳兩股，已收股金肆千肆百貳拾萬元，并由各行局認購提備股，計收足壹千零貳拾九萬陸千元，現參加各行局計九十五單位，入社社員計壹千玖百柒拾伍人，最近已向中交農信四行局及合作金庫南京市民銀行訂約共透支玖億餘元，現匯局及商業銀行借三億元，正在洽商之中，現已購進大批細布毛巾肥皂襪衫麵粉等貨品，預計八月份即可開始照成本分配各社員。

乙 學術部工作概況

學術部分文藝、研究、圖書三股，負責人為通商童一平兄，現分項敘述於後：

1. 文藝股：由和成呂義理祖媛負責，出版「銀訊」本年元月一日創刊，迄今已出至第十四期，從未脫期，研究金融內容問題，以銀行實務，及報導社務與各行消息為主，這是京市銀行界同仁唯一的刊物，也是銀訊對各行同仁最近的一個主要橋樑，主持人呂義理及主編文和敦兄的辦事負責精神，實堪欽佩。

2. 研究股：由四聯鄭孝齊兄負責，有人感到這方面工作做的比較少，曾經和青年會合作舉辦經濟講座，每星期先後一次，邀請壽勉成士文山朱俠吳斐丹金天錫衛挺生諸氏演講經濟問題，至十次為止。

3. 圖書股：由郵匯局朱廣麟兄負責，曾經計劃把從前儲蓄中備銀行所存的圖書接收過來，成立一個小型圖書館，但事實上尚有種種困難，一時尚難實現，此外經常購有中外雜誌刊物六十餘種，可是銀訊一直沒有作為閱覽室的適當場所，實為遺憾。

以上各點都是半年來工作忠實的報導，我們如果虛心檢討，自然發覺缺點甚多，如各部門的工作聯繫不夠，某些工作，未徹底表現，某些工作甚至并未推動，實在值得注意，今後應當努力改進，但大多數幹事在百忙中為社方盡了很大力量，是我們非常感佩的。

今後的計劃和展望

我們不怕有缺點，但須針對缺點所在，隨時改進糾正，才能獲得成功，現值酷暑，社務大多暫告停頓，一俟天氣稍轉涼爽，當即加緊展開工作，願在此略述今後的計劃與展望。

甲、總務部方面

1. 加緊辦理社務工作，務使全市各行同仁，皆能成為社員。
2. 銀行公會即將遷移，甚盼當局仍本愛護初衷，使銀社能够借得較多的房屋方能，充分發揮各項工作效能。
3. 在此物價日益高漲情形之下，原有經費，實感不敷，甚盼各行當局將每月津貼予以增加。

乙、福利部方面

1. 游藝股：

- A 加強平劇社組織，羅致優良教師，培養新進人才，擬定排練計劃，達到每月彩排一次的目的。
- B 話劇組在本年底以前，排演兩個多幕劇，舉辦話劇講座，經常舉行話劇座談會。
- C 昆曲組儘量吸收愛好昆曲之同仁及眷屬，成立曲社，作有系統的練習。
- D 音樂組應努力組成一包括全體銀行男女同仁之銀聯合唱團，并舉辦歌詠班。

2. 體育股：

- A 結束銀聯盃乒乓球比賽成立銀聯乒乓球隊。
- B 舉辦秋季銀聯盃籃球錦標賽，組織銀聯籃球隊。
- C 第一期國術班俟經相當期間後，續辦第二期國術班。
- D 籌備組織銀聯足球隊。

3. 服務股：

- A 舉辦秋季集體旅行每月至少一次，地點在近郊或外埠。
- B 擴大醫藥及法律顧問網。
- C 籌設公共理髮室及浴室，（惟須視有無餘屋而定）
- D 接收社員委託代辦事項

4. 消費合作社

當着重日常必需品之大量配銷，暫定為糧食柴炭油鹽糖肥皂布疋毛巾襪衫等項，逐步舉辦各種農場等生產及米煤等加工事業。

丙、學術部方面

1. 文藝股：

A 銀訊內容力求充實，選稿力求謹嚴，增聘編輯及特約撰述，加強刊物與社員聯系，經常反映社務動態及討論當前金融實務諸

銀社收支報告表

35年12月4日起
36年6月30日止

現備金	28,000.00	開辦費收入	10,725,000.00
用金	500,000.00	津貼收入	21,727,500.00
銀行往來		暫收款項	10,296,000.00
中信局	1,452,682.73	利息收入	1,506,021.85
聚興誠	59,199.10	其他收入	427,000.00
國華	10,900,000.00	會費	1,910,000.00
暫付款項			
圖書	884,000.00		
合作社	60,050.00		
音樂	1,000,000.00		
平劇	3,810,000.00		
文藝	3,400,900.00		9,19,4100.00
各項費用			
事務	3,943,600.00		
遊藝	8,215,840.00		
體育	782,000.00		
研究	660,000.00		
文藝	5,134,000.00		18,675,540.00
財產積置			3,849,100.00
合計	46,591,521.85	合計	46,591,521.85

2. 研究股
 - A 經常舉行經濟金融問題座談會。
 - B 定期舉辦經濟問題講座。
 - C 成立各項業務專門補習班。(如英文會計等)
3. 圖書股
 - A 設法接洽接收「中僑」圖書，成立銀聯圖書館。

導 報 務 社

△本社特約醫師一覽▽

福利部現已洽妥担任銀社之特約醫師如下：
 金誦盤 內科：沈舉人巷六十四號
 狄畫三 內婦科：中華路李家苑十三號
 胡 鵬 內外各科：柳葉街西首二四號
 張友之 中醫內婦科：中華路許家巷四十六號
 錢惠生 眼科：中正路二〇二號
 胡經歐 內外科：太平路萬國大藥房內
 凡屬本社社員持社員證前往就醫者，所有醫費藥費均有優惠之折扣。

△本社法律顧問▽

福利部現聘請鄧子駿、徐鴻安、劉少九三大律師為銀社法律顧問：
 鄧律師住址：昇州路八號大順商號二樓電話二四二七三
 徐律師住址：國府路一四號
 劉律師住址：門東沙灣三十九號
 凡本社社員如有法律問題見詢，可函寄銀社福利部轉請義務解答，如有案件委託者請特別候待盡力協助辦理。

B 訂閱各類中外雜誌刊物及報紙，成立書報室。
 C 按月酌購新書。
 這僅就大家討論到的寫出，當然遺漏的還很多，我們願本「卑之無甚高論」之旨，盡力做去，如無意外困難，能够逐項實現，也可告慰於諸社友之前，不過任何奇蹟，不是馬上會發現，須要一點一滴做去，多盡一分力量，自會多一分收穫，我們萬分誠懇地企望諸社友同本愛護之忱，隨時不吝賜教！

各行消息

▲中國農民銀行蘇州、無錫、杭州等地分行已開始辦理工貸款。

▲全國省銀行聯合會於七月十日在滬上順天郵該會會所舉行本屆常務理事會第一次會議，討論本年六月間在蘇召開第六屆座談會各項決議案之實施辦法。

▲行政院第三次臨時會議通過各國家行局，其總行總局或總管理處現尚在上海者，限於年內遷京。

▲中央銀行總行已在京聯安中山東路原經濟部地皮九市畝，積極籌建辦公大廈，以備遷京辦公之用。

▲本京各行營業時間自八月一日起改為星期一至星期五每日上午九時至十二時，下午一時至三時；星期六上午九時至下午一時，中間並不休息。

▲江蘇省農民銀行南京分行經理一職改由無錫該行經理高佩德調充，高氏已於七月十六日到職。

▲中南銀行南京分行總經理執中施襄理壽熙均升任副理。

▲浙江興業銀行健康路支行經理一職，改由該行會計股主任吳中洪調充。

金融人物專訪

上海商業儲蓄銀行京行經理

馮子栽先生



馮子栽先生是浙江湖州人，今年四十歲，中學畢業後就進入社會服務，最初任職南京市市民銀行，民國廿一年入上海商業儲蓄銀行。因為馮先生有超人的服務精神，頗為該行陳光甫氏所器重。抗戰軍興便舉子重慶分行副經理要職，勝利後，南京又成了經濟政治的中心，同時南京分行又該行重要的一環，馮先生便成了南京機構主持人最適當的人選。

記者專訪馮經理時承以熱情的接談，態度是十分的謙虛，他說早年離開學校太早，但是我們知道馮經理學貫中西，對金融財政及人事管理有深切的研求心得，這都是馮經理孜孜不倦地研討和工作中體驗得來的。馮經理說到了適應事實上的需要，本行在一年來恢復了珠江路，下關，大行宮三個辦事處，但是以前本行在南京曾設九個分支機構，目前雖開以往記錄尚遠，故仍需努力恢復，本行業務以存款，放款，匯兌為中心，為了服務社會，仰利顧客，本行並代理收繳水電費，又如中央大學，金陵

大學，金陵女子大學，金陵中學都設有服務處，但是在業務方面，馮經理仍以尚未達理想階段，因為國家經濟未入正軌，幣制並不穩定，對擴充業務難免有所牽制，目前當對適應國家法令，在穩健中求進步，但對生產事業，本行則儘量扶助，不遺餘力。

該行聯枝機構——中國旅行社，為大家所熟知的旅行服務機關，歷史悠久，成績斐然，固無需記者再為介紹。馮經理為了進一步貫徹服務精神起見，特設法將該行行屋騰出一部，俾與旅行社合併辦公，這不但便利了銀行顧客就近可以解決旅行上的問題，同時旅行社的顧客亦可順便辦理銀行業務，本京各辦事處和各學校服務處，都可同樣辦理。馮經理這種精心研製，處處替顧客着想，為顧客謀便利，可謂無微不至。

關於人事，馮經理以為科學管理在我國尚未普遍採用，本行當倡風氣之先，本選責任能並學以致用的宗旨，一、實行考試制度，錄用新人。二、特別注重考績考勤，以定全人升遷標準。三、鼓勵全人公餘進修，提高工作效能。馮經理又說本行除了實行以上的嚴密人事制度，本行並力倡民主作風，接受同人對本行業務各方面的改進意見，同時與全人間得持密切接觸，俾對全人有新的認識和了解，在工作及生活上本人處處以身作則，予全人以示範。

當記者和馮經理握手告辭，步出上海銀行大樓時，感到一種新的暗示，在今後金融界日益複雜，金融機構本身唯有不斷地改進中來求進步，適應環境，在商業銀行界，上海銀行可比為前進的巨輪，而這巨輪的駕駛者，便是馮子栽先生。

銀社舉行第一次社員代表大會

檢討過去策劃未來

(本刊訊)銀社成立以來，已逾半載，關於過去工作情形及今後應興應革事項，均應詳加檢討。爰於七月廿四日下午四時在中正路二號銀社茶座舉行第一次社員代表大會，出席者，李世寬、金天錫、歐厚澤、高洵、侯張淳、仁、譚思文、朱、沈湖、王祖念等廿餘人，主席李世寬報告半年來工作概況。(原文另載)於由各代表相繼發言，經決議就銀社今後經費與社址問題及擬辦之同仁福利事業，如設立銀聯子弟學校，託兒所，辦理婚費教育貸款等項，分別擬具提案，向八月二日銀行公會代表大會提出討論，最後建議暑期內請總務部加緊辦理徵求社員工作，請福利部舉辦聯誼晚會，每月一次，并寬適當地點放映電影。至六時餘始散會云。

本社續聘特約醫師

李淑娟醫師 婦產科

診所：中華路 四六號新華藥房內。
時間：每日下午二時至五時。
通訊處：長樂路九十三號。

略論縣銀行設立問題

厚 德

行政院全國經濟委員會制定經濟改革方案。(本年七月廿三日南京中央日報載有該項方案全文。)其中規定各縣應遍設縣銀行，並由各國家銀行分別予以輔導。茲就縣銀行之設立問題略抒拙見如左：

縣銀行之最大優點，為能融通地方資金，負擔地方經濟建設，並代理全縣公庫之使命。在理論上言，原極有其存在之價值。惟就事實上言，則不免有下列之缺點：

- (一)人材缺乏：吾國之有新式銀行，為時尚暫。金融人才，至感缺乏。茲後各縣遍設縣行，是否能在本地方籍致如此多之金融能手，担任創業之使命，似有問題。如或濫竽充數，必致影響事業。
- (二)資金薄弱：銀行業務係以信用為基礎，縣銀行除因代理縣庫可吸收一部份縣級機關存款外，因其資力薄弱，是否能吸收大量普通存款，殊成問題。至於匯款，則因無其他各地分支機構，已受天然之限制。存匯兩項業務無法開展，其他業務自亦莫由進行矣。
- (三)有欠安定：銀行因係永久事業，貴有穩定之環境。縣銀行因與政府關係至深，吾國縣政一級又極不健全。因此縣銀行一切事業之進行，均易受縣政之波動，不易作長久經久之計劃。
- (四)與省銀行業務重疊：省銀行大體上在各縣均設有機構，今各縣如遍設縣行，兩者業務，不免重複。當前各省銀行業務，尙感施展為難，則縣行業務之不易進行，概可想見。

上舉四端，係各縣遍設縣行事實上不免之困難。鄙意今後應充實省行業務使在全省內各縣各鄉遍設機構，以担當地方銀行之使命，其利有如下述：

- (一)就人事言：省行今後可集中力量訓練人才，培養幹部，使任拓展新行之事。各縣各鄉鎮分支機構人員，其有未能盡職者，可隨時予以遷調，以收新陳代謝之功。方之縣行人事，似較合理。
- (二)就業務言：省行遍設省內機構之後，各縣之間，可互通匯兌。因其資力比較充實，存放業務可望大量展開。

竊謂金融力量應在合理範圍內求其集中，信用尤過於薄弱。際茲吾國一切局面尚未盡上軌道之今日，為推進地方金融，加強地方建設，吾人對省行縣行之架林盤屋支離破碎之辦法，實期期以為不可。特就鄙見所及，簡略陳之。幸讀者進而教之。(七年廿五日)

文 虎

白。

- 一、正看我是後半，倒看他前半。
 - 二、正看後半P在上面，倒看前半P在裏面。
- 上列二則各射英文現代國名一，射中者贈白紙扇面一把，贈前三名。

上期文虎揭曉
一、完顏
二、李白，黃忠

業餘生活

漫談乒乓

(續)

鄭農孫

開球為一局之始，爭取主動極為重要，通常總以開兩角為宜，要快而且低，使對手不敢輕易反擊。應付的辦法最好先擋上一記，比較穩妥，然後再待機反攻，至於藉開急球取勝，那只能欺欺初學之輩，稍有根基的球手決不會上當，抑且決不肯濫開此類急球，如果姿勢自然倒置罷了，假使咬牙切齒吃像難看的話，一擊不中，徒貽笑柄，有失大將風度矣。總之，開球要能控制對方，決不可懷一箭成功的僥倖心理，至於對付開急球的辦法只須看準敵人手球板作急度擦球的方向，依反方向輕挑過去，訓練些時就不難應付裕如了。

攻球當然以抽殺為主，落點宜靠近敵手的前胸為佳，使其難以迴旋，一般球手對於「中平槓」是一個常感頭痛的名詞，方向隨時變換，要有欲左忽右似長而短的功夫，使敵手捉摸不定，心理感到重大威脅，因而亂了步法，那末你可算找到勝利之門了。

守球約可分為「近擋」與「遠守」兩種，擋球易學而難精，功夫到家確能制人死命而不費吹灰之力，守球的三字真言就是穩，拖，拚，以靜制動，以逸待勞，任你氣勢洶洶，窮抽惡殺，我只是不慌不忙同你來上一手死蛇纏腿的功夫，穩拖狠拚，直到你發發千丈火冒頂心，也就是快堅降旗的時候了。

他種球類也許身高力大要佔不少的便宜，但對

於乒乓的影響却是甚小，筆者曾見一位身材不滿五呎骨瘦如柴，打削球的少年對付一位彪形的大漢，看樣子那大漢只須一隻手就能似捉小雞般的將他抓將起來，但任憑大漢左攻右擊，球兒總是穩穩的原物奉還，直氣得那大漢山響怪叫，空有一身蠻勁而無用武之地，結果丈二的金剛棒在孩兒手裏，那付欲哭無淚的神情真够慘的呢。

練習的人講究手眼身法步，乒乓亦無二致，愈對戰術愈能隨機應變，努力去找尋對方的弱點，然後併力以攻，同時儘量避免自己弱點的暴露，手脚與大腦要保持極敏感的聯絡，隨時都要保留前衝或後退的姿勢，以防人家同你開上一個聲東擊西，或欲擒故縱的玩笑，眼光是泰山壓頂的姿勢，你當然要退後防守，但忽發了個懸崖勒馬（一記近網球），假使你事先沒有防備的話，只好心有餘而力不足，望着球兒軟氣了，這時候觀衆一定笑聲與掌聲均作，意思就是不但你技術失敗，而你智慧業已受了一次愚弄，這簡直是大爺「台型」的事，所以你步子要穩，腰要活，眼睛必須尖，手脚更要快，外加心思靈活，腦筋敏銳，方可上陣交鋒。當然，這絕非一朝一夕之功，只要您肯勤練最低的成功是可預期的。

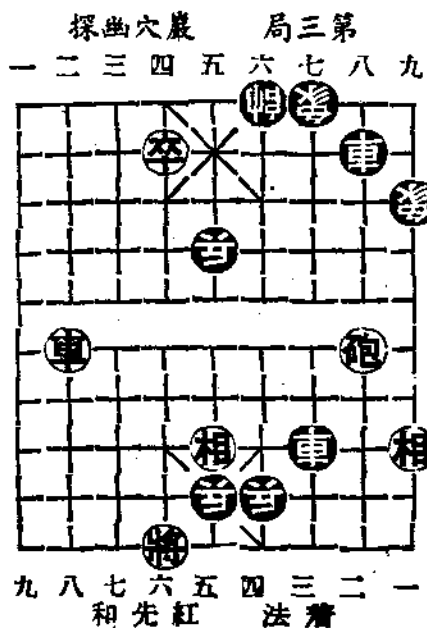
以上所述不過是一個原則，主要的還在您興趣之接近與否，假使認爲不太浪費時間與精神的話那末何妨一試呢！（續完）

棋苑

殘局

徵答

尖兵



△截止日期八月十三日▽

△應徵答案請寄本市白下路▽

△中國銀行聯誼會棋弈組收▽

上期著法揭曉

無終奪軍

- 【一本】正和 卒三平四 帥五平六 卒二平三 帥六平五 卒三平四 帥五平六 車二進三 帥六進一 變二 車二退一 帥六退一 車二平五 車五退三 車二平四 車五平六 車四進三 帥六平五 卒八平七 車五退三 卒七平六 車五平六 車四退四 兵七平六
- 【二變接本】紅列黑勝 帥六進一 車二進三 帥六進一 車二平四 帥六平五 車四平五 帥五平六 車五退四 車五退四 車二進一 帥六退一 卒八平七 車五進五 將四進一 馬六進七 將卒七平六 車五進五 將四進一 馬六進七 將四進一 車五退二

全部答中者僅黃仲岳君一人，贈篆書扇面一頁；答中一本著法者計有潘期成，吳志遠，梁秉剛，桂馥齋四君，各贈白扇面一頁。



歡迎南京派來的 (續)

· 仁勇 ·

開學後不久，邵校長就下了一紙手諭給教導處，限在兩星期內備齊各項表冊，送教育部呈請立案並發給補助費。他本人也親上南京小住旬日，回來時體重輕去了五磅。一個月後，從間接方面獲得了教育部派員前來視察的情報，邵校長特召開首次校務會議，來討論應付之道。

那天校務會議席上，除一致公認要博取那位視察先生私人的好感外，內兄總務主任另請求：「此後學生應一律穿着校服，以求精神上的整肅，校服的質料和縫製由學校統籌」。這項請求自然不曾遭否決。因為中學校統籌，中間又有花樣可玩。為嚴格執行決議，第二天就對學生家長發出通知，限在十天內先繳納冬季制服費××萬元。

上項議案的進度尚在十分之二三階段，有一天下午，邵校長正在和衣假寐，門房突來通報「有一位南京派來的卜先生求見，刻在門外等候」。邵先生頓時從床上一躍而起，罵了一句「該死的東西，趕快去請入會客室」外，即忙對鏡整了一下衣冠，率領

三位主任出迎。他們在進入會客室之先，從窗外望見南京派來的卜先生外貌不似人君，各人不約而同感到驚奇。邵校長暗自思量：「這位仁兄不像老於宦海的人物，恐怕反而不容易應付」。好在他素來自信充足以飾非，便俯首上前去向那位卜先生握手，推他上坐，站立旁側用極卑順的口吻說出一大套「有勞大駕，未曾遠迎」等類謝罪話後，才互相請教尊姓大名。

在這幾分鐘的時間內，樓上校長夫人已經備好上等紙烟香茗和四色果碟送下來，邵校長不住手的一一向上遞。當時卜先生在不斷的受恭維下，要說話既苦無從插嘴，也不知從何說起，看他臉上的神情，實在有些受寵若驚，只得不斷地把糖果向口裏送。邵校長在敬上第二枝紙烟的當兒，抽空向總務主任使了一個眼色，隨又回過頭來說道：「今天就請卜老在這裏便飯，吾們可以作長談，以便卜老多明瞭些做校實況」。

這事經過了約有半小時之久，邵校長開始轉到正題上來報告：「吾們創辦這學校的目的，旨在替國家造就

一批戰後建設所需的人材……設備方面，因為限於財力物力，只能暫時從簡，心中頗引以為憾，這點要請卜老包荒，回去在上峯方面多吹噓幾句……吾們在精神訓練方面，完全依照歐美各國行之有素的制度，而配以同情，無形中極收宏效。吾們最近為了提倡節約，規定學生必須一律穿着校服」。說到這裏，卜先生突然開口問題：

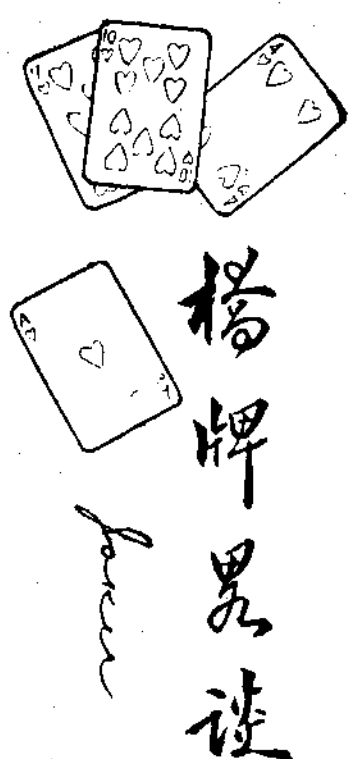
「貴校共有學生若干？」
 「計三百餘人」。
 「校服已經做好了若干套？」
 「因為不忍催迫學生家長交款，所以只做好一部份」。
 「我特為此事來的！」
 邵校長聽到這句話，連忙顫聲接口「卜老休開玩笑，吾們不是有意遲延的」，言下頗有不妥之概。

卜先生看見邵校長着了慌，更覺得不知所措，借喝茶吐痰遲疑了好一會，才再繼續說：「因為探悉貴校尙有大批校服未做，所以特地派我來接洽的。小店就是南京服裝公司，素來服務週到，式樣新穎，質料精美，價格公道，貴校學生的校服假使能够分

一部份給小店做，我敢担保收費一定比別家低廉，回扣一定比家高」。至此邵校長才把俯下的頭抬起，作了一次深長呼吸，好像得了解放，眼光向卜先生臉上釘住了幾分鐘，陰沉沉的自言自語道「是南京服裝公司派來的！」

「是的！邵校長不認識我卜三多嗎？我是認識邵校長的！三年前邵校長曾陪太太來小店做過一件大衣，一共改了七次，還有兩套小孩工人裝，工錢偽幣三千餘元迄未付」。
 邵校長不期而然的吼了起來：「不要胡說，我根本不識認你，你莫非記錯了人，你既然來兜生意，而且取費比別家低廉，那末今天我沒有空來和你多談，你到下星期一下午來接洽好了」。

「邵校長不是要我在這裏吃晚飯作長談嗎？」
 邵校長冷笑一聲，憤然走出會客室，三位主任同時跟了出來。卜三多看出有些不妙，也只好走之大吉，他想起邵校長前恭後倨的情形，心裏始終不明白這是一幕什麼戲。



橋牌異談 (續)

8. 叫牌之選擇 如果手上同時有兩種以上的花色都可以叫，則其選擇的方法如下：

- (一) 張數較多的花色先叫。
- (二) 張數相同，而力量的強弱相仿時，應以品級較高的花色先叫。
- (三) 張數相同，而力量的強弱懸殊時，以較強的花色先叫。

舉例如下：

甲 某種花色有七張或六張，另一種花色有六張（或五張）時，先叫張數較多者，然後再叫二次張數較少者。

♠ K Q J 9 6 3 2
♥ A J 7 5 4 3
♦ A J 10 9 7 2
♣ A 10

榮 1
等 1
數 1
計共 3

乙 某種花色有六張（或七張），另一種花色有四張時，先叫二次六七張的花色，然後叫一次四張的花色。

♠ A Q 8 6
♥ 5
♦ A J 10 9 7 2
♣ A 10

榮 1
等 1
數 1
計共 3

先叫二次♦，以後再叫一次♠。丙 某種花色五張，另一種四張時，普通先叫五張者，第二次則叫四張者，第三次重叫五張者。

♠ A Q 10 4 2
♥ K J 10 8
♦ A 6 5
♣ 9

榮 1
等 1
數 1
計共 3

♠ A J 9 8
♥ K J 10 7
♦ K J 10 7
♣ A 10 8 3

榮 1
等 1
數 1
計共 3

♠ A J 9 8
♥ K J 10 7
♦ K J 10 7
♣ A 10 8 3

榮 1
等 1
數 1
計共 3

應叫1♦。戊 兩種花色，均為五張，或均為四張時，若這兩種花色品級的次第相連，則先叫品級較高者；如不連，則先叫較低者。

♠ K
♥ K Q 8 5 3
♦ A K Q J 10
♣ 6 2

榮 1
等 1
數 1
計共 3

♠ A K 10 9
♥ 5 3 2
♦ Q 2
♣ A Q 10 8

榮 2
等 1
數 1
計共 4

9. 應牌 同伴開牌之後，如果敵方派司，則你應當斟酌手中牌的好壞，決定是否叫一次牌作為答覆。這樣以叫牌作為回答，稱為應牌。

10. 加高和改叫 應牌時如果你所叫的花色與同伴所叫的不同，稱為改叫；若你所叫的花色就是同伴所叫的花色，稱為加高。加高有單加雙加三分之分：例如同伴叫1♦，你叫2♦，稱為單加（意即加高一階）；同伴叫1♥，你叫3♥，稱為雙加；同伴叫1♣，你叫4♣，稱為三加。一般說來，加高最多至三加為止，不會有四加五加的，因為如果手上的牌甚好，則儘有其他的方法可以採用，不必如此瞎加了。

11. 應牌的條件 遇同伴開牌，敵方派司時，你如要應牌，普通應有1榮等，才可叫牌。但有時手中雖祇有

1. 榮等，亦可勉強一叫。各種不同的「應」法表示各種強弱不同的牌，不可錯誤。

12. 弱式應牌 同伴開牌後，即使你的牌不大好，也應考慮來一次弱式應牌，讓同伴得有再叫一次的機會（敵方二人，假定老是派司）。

甲 手中祇有1榮等（或尙不及）而無中級王牌輔助，又無可叫之花色時，應該派司。

♠ K 8 5
♥ Q 2
♦ J 7 5 3
♣ J 7 5 3

乙 手中僅有1至2榮等，而無中級王牌輔助，又無可叫之花色時，應叫1平（一個平比之路）。

♠ A J
♥ K 8 6
♦ 8 5 4 3 2
♣ K 9 8

丙 手中僅有1至2榮等而有王牌輔助但無可叫之花色時，應該單加。

♠ A 2
♥ Q 7 5
♦ 10 8 6 5
♣ Q 6 4 3

丁 特別，若有強有力之王牌輔助，則即使僅有1榮等，也應單加。

♠ 8 7 5 4 3
♥ Q 3 2
♦ Q 3 3
♣ 5 4

同伴1♠，應叫2♠。

13 改叫高級花色 同伴開牌叫一個某種花色(♠除外)，你若改叫另一種品級較高之花色，也祇要叫一個就夠了。這樣改叫稱為「一進一」改叫，因為不致影響合約的個數，所以需要的條件也比較可以從寬，舉例如下：

甲 如手上有可重叫之花色，應有1榮等。

♠ 6 3 ♠ 9 7 6 5
♥ K Q 10 5 4 ♣ Q 6

乙 如手上有可重叫之花色，應有1榮等。

♠ K J 8 6 ♠ 9 8
♥ Q 3 ♣ K 9 8 4 3

14 改叫低級花色 同伴開牌叫一個某種花色(♣除外)，你若改叫另一種品級較低之花色，則至少要叫二個。這樣改叫稱為「二進一」改叫，因為合約的個數必須提高一個，所以手上的牌一定要比較好一點，才能這樣改叫。

甲 如手上有可重叫之花色，至少應有1榮等。

♠ 7 5 ♠ K 7 5
♥ K Q 10 6 3 ♣ 8 7 3

乙 如手上有可重叫之花色(五張)，而無可重叫之花色，至少應有2榮等。

♠ K 8 3 ♠ A J 9 5 4
♥ Q 7 ♣ 9 8 5

丙 特例，若同伴所叫之牌，恰巧是你的缺門或單張，而你手

中有一種七張(或更多)之花色時，則雖僅有1榮等，也應改叫(不論改叫一個或二個)。

♠ J 6 5 ♠ 10 9 8 7 5 4 3
♥ 3 ♣ J 8

15 輪急進叫法與急進叫法 如你叫1♥，同伴改叫1♠或單加，這都是弱式應牌，假使你手上的榮等剛祇够上開牌之最低條件，則聽到這種弱式應牌之後，祇有派司算數。但如你叫1♥，同伴改叫1♠或2♠，稱為一輪急進叫牌，意思就是要你再叫一次，讓他也有一重叫的機會。至於急進叫牌，則是以叫到合約的分數足第一營為目的(例如叫到4♠或5♠或3♠之類)。其唯一特點便是所叫的個數比平常要多一個，例如平常開牌時本來祇要叫一個，若是一開牌便叫二個，就是急進叫法了(但開牌時叫二個不比並非急進)；又如同伴叫1♥，你若改叫♠(或♣)，本來祇要叫1♠(或2♠)，假使你叫2♠(或3♠)，也就是急進叫法；此外還有雙加，也是急進叫法。凡遇聯方中任何一人採用急進叫法時，則除非所叫合約的分數已滿一營，或將敵方所叫之合約予以雙倍後，彼此都不得派司。

16 雙加 同伴叫一個花色(例如1♠或1♣)，而你手中有強有力的王牌輔助，或有J x x x，並適合左

列條件時，應該雙加：

甲 手中有一個單張或缺門時，應有2榮等。

♠ Q J 8 5 ♠ A
♥ K 9 8 3 ♣ K 10 7 4

乙 手中沒有單張或缺門時，應有3榮等。

♠ K 9 6 4 ♠ A J 5
♥ Q 10 8 7 ♣ A 10 5 2

17 急進改叫 同伴叫一個花色，而你改叫二個品級較高之花色或二個平比或三個品級較低之花色時，稱為急進改叫。急進改叫應具備左列條件。

甲 手中有一種強盛之花色時，應有3榮等。

♠ 8 5 ♠ A K Q J 4
♥ Q J 10 6 ♣ A 6

乙 手中有一種可重叫之花色，且有中級以上之王牌輔助時，應有3榮等。

♠ K 4 3 2 ♠ 6 3
♥ A K 10 8 5 ♣ A 8 5

丙 手中僅有可叫之花色，且無中級王牌輔助時，應有4榮等

♠ A Q J 6 ♠ K 3
♥ A K J 10 ♣ 10 5 3
同伴叫1♥，應叫2♠。

丁 手中之牌成爲4 3 3 3(或4 4 3 2)之分配且無可叫之牌並有2至3榮等時，應改叫2平。

♠ K J 6 ♠ Q 10 5
♥ A J 3 ♣ Q 8 5 4

同伴叫1♥，應叫2平。

上期 橋牌略談勘誤

第一部

27節17行 (誤)敵方手中

27節20行 (誤)敵方手中

(正)再談

第二部

2節1行 (誤)要叫之花色

3節3行 (誤)稱謂

5節第五例 (正)稱爲

6節16行 (誤)申色

7節2行 (誤)必要條件

7節6行 (誤)必要條件

7節第二例 (正)J 10 9 等

應更正如次

♠ A 6 5 3 2

♥ 10 9 8

♠ 7 6 4

♣ A K

數等榮

2 1 計共 3

長篇
連載

魔窟

藍

四、初進鬼門關

踏進魔窟，只見刀鎗林立，殺氣騰騰，時方夜半，愈覺陰森。

可是我始終沒有懼怕的心理，認為小鬼既然尋着我們，進去探探險，也好。

經過許多囚籠似的羈押室，小小的房間，又髒又臭，比叫化子窩還要不如。裏面擠滿了不可勝數的男女同胞，已經被魔鬼們蹂躪得不成人形，蓬首垢面，或坐或仰，唉聲嘆氣，呻吟不已。一望而知他們已受了不少的磨難——本文第一節概括敘述的種種磨難。——他們多半是愛國志士。我見了他們，觸景生悲，不由地一陣心酸，繼而，想到敵偽劊子手的彌天罪惡，令我毛髮直立，恨不得學一學水滸傳上的黑旋風李逵李大哥，舞動雙斧，先把一班烏漢奸劈得啞花流水，而染成河；隨手再把這批奸人全部劫了出去；然後，放起一把烈火，將這所魔窟燒得乾乾淨淨，方洩爺爺的心頭痛恨。

我們住在中行別業的同事，這一夜遭遇魔窟的非法逮捕，前後後後，計有一百零八人之多，適巧與水滸傳上衆好漢的人數相等。可惜在下不是李逵轉世，沒有那末粗魯。況且，人在家中臥，禍從天上来，好端端的被「請」了進去，彼時，左手還和同事銜在一起，縱有班門利斧，我也舞不起來，祇好恨在心頭，眼看著那些好同胞繼續受難，救不了他們，暗暗地

吼了聲「却是苦也」，慚愧之至。

話休煩敘，且說我們一千「準志士」被一羣小鬼卒押進門來，還好，沒有推進囚籠，却被導入「科長辦公室」。小鬼灣腰曲背，忙著把我們手背上的洋手鐐給開了，預備趕回中行別業再銜次一批和我們一樣無辜的同事，我重申前議似地說道：「我說不用這個玩意兒，朋友，你不信。你對於我們後來的同事免了這一套罷，自家人，何必呢？」

小鬼見我說出「自家人」三個字，似乎有動於中，答道「不瞞先生說，我們也做不了主。」

此時，這間裏屋的「科長」適巧走了出來。北方口音，頗有人味，沒有青面獠牙的惡相，我立刻以老鄉的口吻和他攀談。寒暄之後，他見我會說北方話，而且說得相當的流利，也就露出熱絡的態度。

我乘機要求他，道：「我們銀行員從來良善，承蒙邀請，插翅難飛。大家既是鄰居，約我們來談談，也不妨事，何必定要銜上呢？瞧着多麼不順眼？方才這位朋友做不了主，科長，您是做得了主的，行個方便，下道命令，後來的免了罷。」

此公頗受恭維，聽我以老鄉的語氣說得婉轉，回頭問小鬼卒：「都來齊了沒有？」

小鬼卒答道「回科長，還沒有齊。」

老鄉說道：「他們都是銀行的先

生們，儘管上頭那末吩咐，你們得客氣點兒，後來的，乾脆就不用銜了。」

「是！」小鬼立正，舉手，向後轉，退，動作很迅速。

我心中暗暗點頭，踏入魔窟，第一個交涉總算應付得還够味。許多的同事圍在一旁，他們的方言隔閡，可是，人人心中要說的話，已由我代表他們說出併且得到預期的效果了，大家也就鬆了一口氣。

於是，我和這位科長互換了一枝香烟，順手遞給同事幾枝，繼續逗他聊天，打算從他的口中探聽探聽我們這回被「請」的真正目的，誰為主宰，以及我們的吉凶禍福。當時的對白，我還記得幾句：

「科長，您挺够朋友！」我的手已自由，向他豎了豎大拇指。

「那裏，那裏。」他笑了。

「您到上海多年了吧？」我的客套。

「多年了。一俾在保安隊幹差事。後來被他們弄了進來，關上好幾個月。現在幹這（讀如即）個，沒（讀如每）法子！」他的回答。

「這個年頭兒，沒有說的。」我順着他的話詞兒往下說：「可是，咱不明白，像咱們幹銀行的，也被弄了進來，有嗎用？」

「咱也不知道，聽說是周部長（周逆佛海）要你們來的。」周逆爲罪魁，又得一證。我心中不由地詛罵了一聲：「格隻赤老，可惡！」

「有沒有危險呢？」我逼上一句。許多的同事都在屏息靜聽。

「危險？不見得吧。你們幹銀行的有什麼危險呢？」他也不知周逆葫蘆裏賣的是什麼藥。

大家聽了，將信將疑。覺得身臨險地，不知周逆這箇畜生要放出什麼辣手。這箇標準大漢奸，殺坯，未必如那位天良未泯的「科長」所說的輕描淡寫地放我們過門。周佛海寧膏喪盡天良，他既能下命令把我們銜了進來，焉知他沒有更惡毒的和更喪天害理的罪行擺佈在後面？因此，我們一夥純善的同事仍舊人人自危，莫知究竟。

就在這個時候，附近的刑室裏傳出聲聲慘叫，終於力竭聲嘶，使我們不忍卒聽。夜闌人靜，那些愛國志士又在遭受各種非刑了！

我們大家聽見同胞的呼聲，猶如身受痛楚一般，不由地咬牙切齒，同時慘憺得面如土色。「科長辦公室」內立時靜默了下去，大家不敢言而敢怒。

黑夜裏，一陣寒風吹來一股血腥氣。

——第四節完——

編後

銀社會於七月廿九日舉行第一次社員代表大會，當經決議增聘本刊編輯及特約撰述人員，希望在不久的將來，能加強人力，刷新內容。

從軍雜記

(續) 十雲

左面是騎兵學校，每天總看見一隊騎兵整隊出發，每個人都神采奕奕的端坐馬上，真是威風凜凜，後來我在校選擇了騎兵科，可說完全是這裏種下的根。

到連小營的第二天，在整理營房的時候，就聽到兩個不信又不肯相信的故事：

兩個夜班的大門衛兵，某一天的晚上，曾清楚的看到一連騎兵，軍容整齊的整隊出發，第二天問起來，夜間並沒有隊伍出去。「陰兵」之說，因之而起。

有那末一天，一個患痢疾的兵士，夜裏跑到廁所解溲，正當腹痛難熬的時候，忽然有一個很大的腦袋，慢慢的從地下升起來，對他微笑。他的胆也真大，毫不介意的把手裏拿的草紙放在那怪東西的頭上，一臉笑着說：「借你的草紙放一下」。

聽了這兩個傳說，嚇得我夜裏總不敢出來。

(十四) 在船上

此行的目的地是成都。

可以不用自費川資而旅行，這確是當兵的一種好處；不過也要看部隊的隸屬和行軍的任務如何，如果是地方的雜牌隊伍，或是普通的換防，那只有用兩條腿一步一步的去走；我們軍事委員會特務團是委員長長的衛隊，入川的任務又是担任侍衛，自然是比較不同。

我們新軍第一營，由招商局單放一只船，第二營已先到成都，第三營，小炮連，通信連，鋼甲車排，和連長的小兵艦，一路溯江上駛，與我們相隔三天的水程，我們算是後隊。

船上的伙食，非常簡單，各連除了自己燒飯以外，茶都是吃的罐頭，雞蛋等現成的熟菜。因為廚房太小，四連和營部不能同時燒煮，按日先後輪流着造飯，吃的時候，也是參差不齊的。就是這樣，廚房已經成天沒有空閒了，怎末還能做菜？不出操，不上課，一天到晚除了吃飯睡覺以外

，看書，下棋，講故事，說笑話，是消磨時間的唯一的方法。「龍的故事」，「奇怪的眼睛」，「雅片鬼的奇遇」，「一個無頭的長毛鬼」等等故事，就是這時候聽了記下來的。

溯江而上，在我還是被寵兒第一遭。沿途眼耳的收入，實在不少；采石磯，大小孤山，臨江寺，黃鶴樓，三峽，應門，都是著名勝地，也是我們此次搜羅的寫作資料。

(十五) 地瓜鮮荔枝和白頭巾

船泊萬縣，當地人划着小舟，賣一種長江下游沒有見過的東西，外面像山芋，裏面像蘿蔔。據說它的名字叫「地瓜」。初吃嫌它有點泥土氣，吃慣了也覺得津津有味。

鮮荔枝，慈禧太后曾用幾千里加快的驛馬遞傳進京的，我們却毫不費力的在這裏吃到，其味之美，確不是我們家鄉南貨店所賣的荔枝所可比擬。過了秭歸，到處看見白頭巾裹在每個人的腦壳上，傳說這是漢朝時代流傳下來的風俗；自從劉皇叔白帝城昇天以後，鄂西一帶的百姓因為紀念他，一直就頭裹白巾為他戴孝，以至於今。

(十六) 到了重慶

在江西南走慣平路的人，如果到了重慶，上坡下坡，坡上加坡，真傷腦筋。除非是坐滑竿，乘轎子。當我們全副武裝從朝天門爬上那個大坡的時候，大家累得汗如雨下，再走到兩路口的川東師範，人困馬乏疲倦已極。

太陽在這裏是難得露面的，一年之中，有二分之一日子下雨，四分之一是陰霾天氣。下起雨來，偏僻街道不用說，就是大馬路的郵街，也免不了遍地泥漿；急駛而過的汽車，往往將行人的衣服灑上一幅「飛花鬧」。

重慶是山城，也可說是島國，揚子江和嘉陵江南北分繞，在東面匯合，僅有西方是直達蓉城的公路。坐在南區公園的紫藤架下，面對南山暮靄，右顧浮圖夕陽，涼風習習；遠眺點點，心曠神怡，也如入忘我之境。(待續)

半月經濟要聞

十六日 滬上銀根極度緊俏，食米麵粉均告猛跌。

十七日 監委于樹德等聯合建議，中日私人貿易，目前不宜開放，並應中止派遣商務代表。

十八日 全經會例會決議，戰前存放款償還辦法，最高倍數為九百二十五倍。

十九日 銀根轉鬆，華股外股均見回升。

二十日 關於徵借國人國外存款，現正循外交途徑向美方商談中。

國家行局貸款採取定貨方式，即將實施，首先辦理者為中國植物油公司，并暫以上海區先行試辦。

廿一日 銀根由緊轉鬆，物價繼續上漲。

廿二日 經濟改革方案業經全會一致通過，即予全部譯成英文，提供魏德邁將軍參考。

廿三日 中信局前受政府委託，已收購冰蛋二千餘噸，分批運銷英國。

廿四日 美國務院宣佈，截至本年五月底止，供給我國剩餘物資，已逾四億美元。

廿六日 魏德邁由京赴滬，蒐集各方報告。

廿七日 參政會駐會委員會通過暫緩開放對日貿易

全國糧食會議在京揭幕商討本年徵實徵借實施要點。

卅一日 全國借出美金券債，已逾四千萬美元，上海券債募委會發動百萬市民認購庫券運動。