

密件

四川省重要市縣  
生活費指數月報

本刊資料極其重要  
故請勿向外發表

民國三十一年十一月

社會部統計處編印

# 目 次

## 一、生活費指數圖

- (一)重慶市公務員生活費指數
- (二)重慶市產業工人生活費指數
- (三)重慶市職業工人生活費指數
- (四)成都市工人生活費指數
- (五)自貢市工人生活費指數
- (六)內江縣工人生活費指數
- (七)樂山縣工人生活費指數
- (八)萬縣工人生活費指數

## 二、生活費指數表

### (一)重慶市公務員生活費指數

(1)固定基期(二十六年一月至六月=100)

(2)連環基期

### (二)重慶市產業工人生活費指數

(1)固定基期(二十六年一月至六月=100)

(2)連環基期

### (三)重慶市職業工人生活費指數

(1)固定基期(二十六年一月至六月=100)

(2)連環基期

### (四)成都市工人生活費指數

(1)固定基期(二十六年一月至六月=100)

(2)連環基期

### (五)自貢市工人生活費指數

(1)固定基期(二十六年一月至六月=100)

(2)連環基期

### (六)內江縣工人生活費指數

(1)固定基期(二十六年一月至六月=100)

(2)連環基期

### (七)樂山縣工人生活費指數

(1)固定基期(二十六年一月至六月=100)

(2)連環基期

### (八)萬縣工人生活費指數

(1)固定基期(二十六年一月至六月=100)

(2)連環基期

## 三、生活費指數變動說明

## 四、本月與上月主要生活必需品零售價格之比較

(一)重慶市

(二)成都市

(三)自貢市

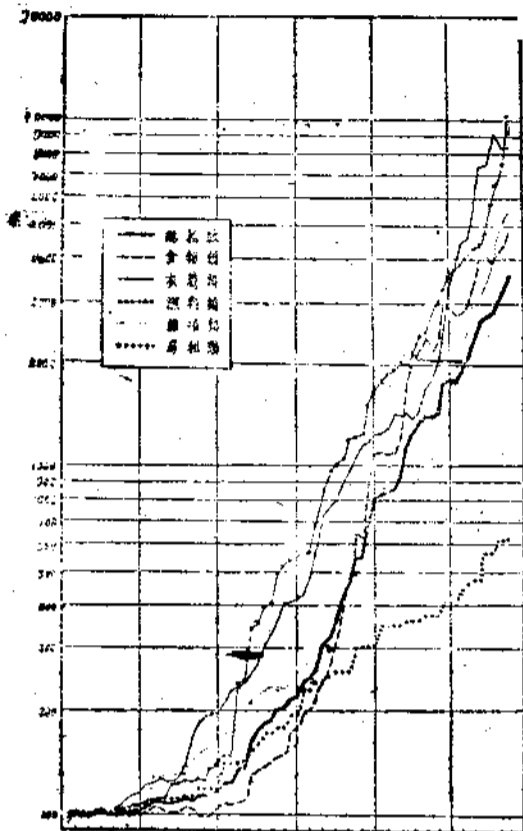
(四)內江縣

(五)樂山縣

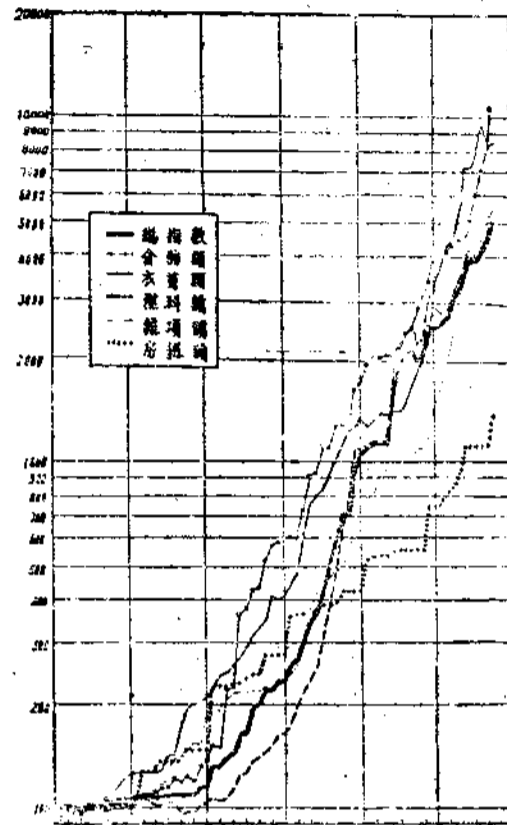
(六)萬縣

# 一、生活費指數圖

(一)重慶市公務員生活費指數 (二)重慶市產業工人生活費指數  
(民國廿六年一月至六月=100)

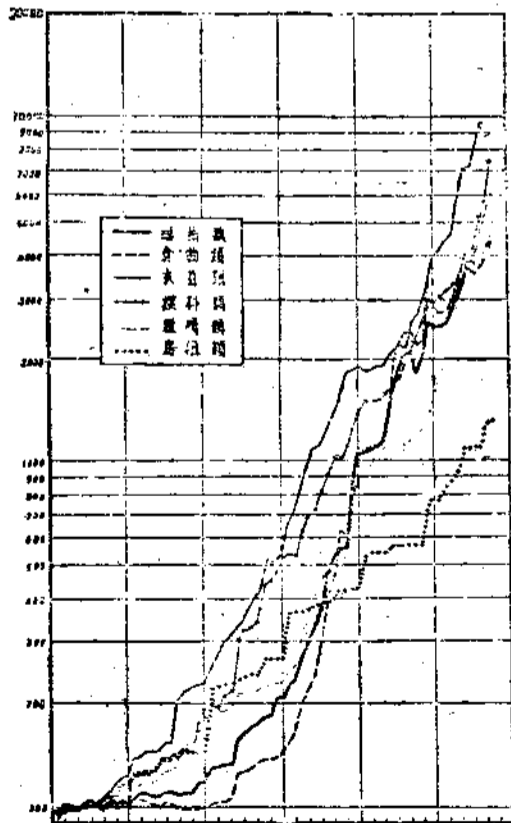


廿六年 廿七年 廿八年 廿九年 卅一年



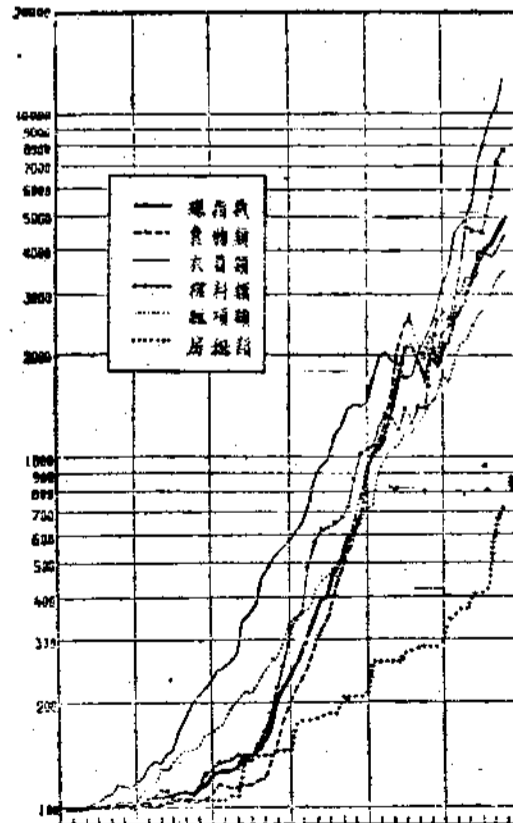
廿六年 廿七年 廿八年 廿九年 卅一年

(三)重慶市職業工人生活費指數  
(民國廿六年一月至六月=100)



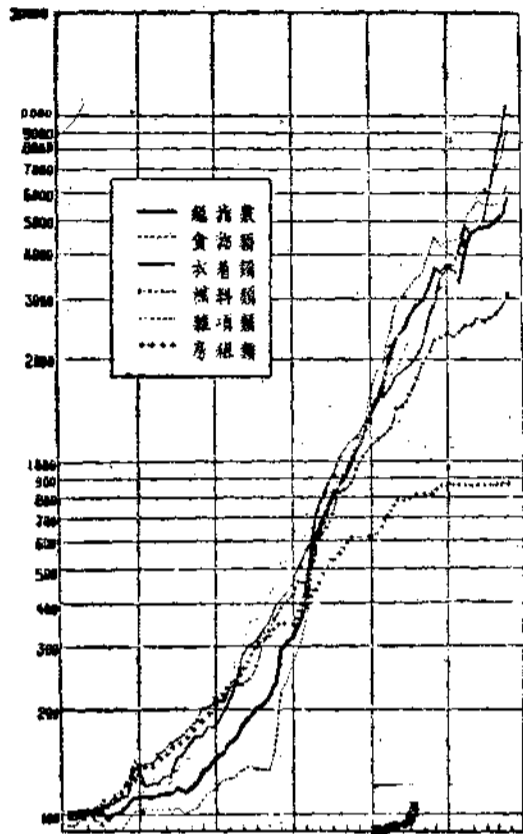
廿六年 廿七年 廿八年 廿九年 卅一年

(四)成都市工人生活費指數  
(民國廿六年一月至六月=100)



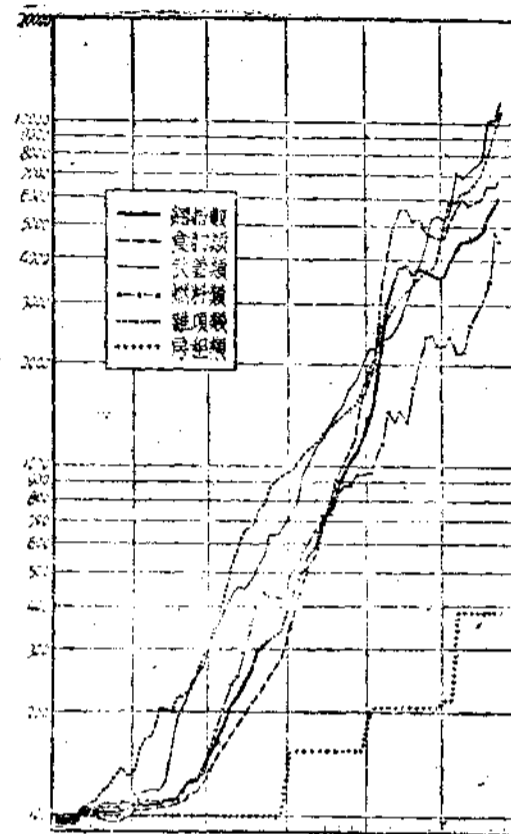
廿六年 廿七年 廿八年 廿九年 卅一年

(五)自貢市工人生活費指數  
(民國廿六年一月至六月=100)



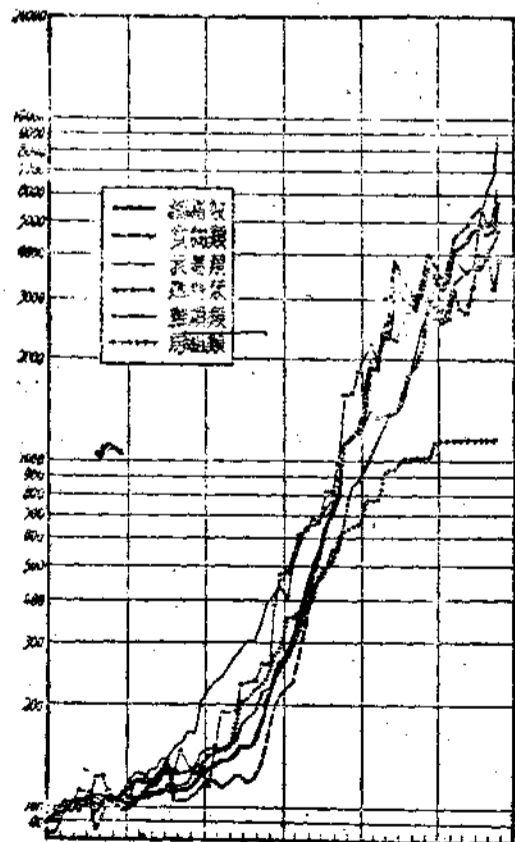
廿六年 廿七年 廿八年 廿九年 卅一年

(六)內江縣工人生活費指數  
(民國廿六年一月至六月=100)



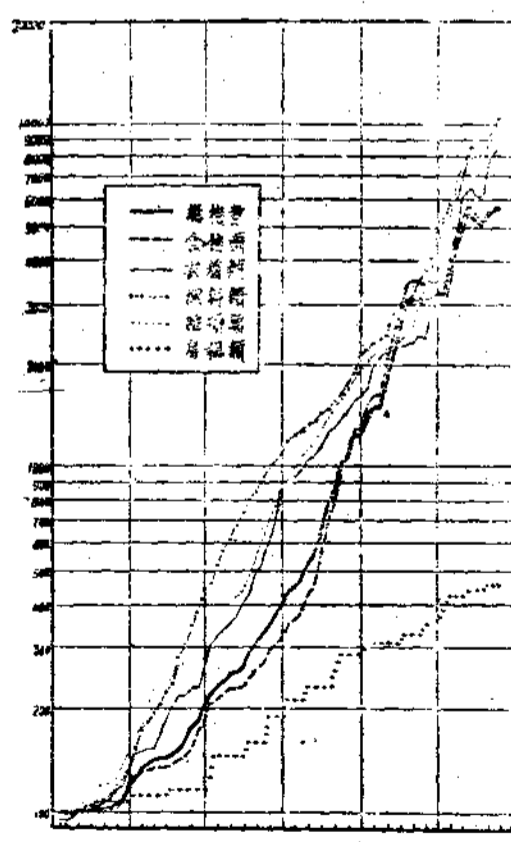
廿六年 廿七年 廿八年 廿九年 卅一年

(七)樂山縣工人生活費指數  
(民國廿六年一月至六月=100)



廿六年 廿七年 廿八年 廿九年 卅一年

(八)萬縣工人生活費指數  
(民國廿六年一月至六月=100)



廿六年 廿七年 廿八年 廿九年 卅一年

**二、生活費指數表**  
**(一)重慶市公務員生活費指數**  
 (採用加權綜合法)  
 (1)固定基期  
 (民國二十六年一月至六月=100)

類 別	總 指 數	食 物 類	衣 着 類	燃 料 類	雜 項 類	房 租 類
物 品 項 目	43	20	7	6	9	1
二十六年	101	100	110	104	104	100
二十七年	116	104	158	130	145	119
二十八年	179	142	309	370	220	171
二十九年	440	472	879	1095	435	271
三十年	1299	2003	1823	2478	1274	370
十一月	1870	3017	2603	3364	1531	405
十二月	1889	2908	3444	3698	1756	405
三十一年						
一 月	1869	2795	3856	3750	1905	405
二 月	1951	2850	4523	3871	2051	448
三 月	2152	3169	4649	4174	2457	467
四 月	2403	3556	5581	4348	2896	486
五 月	2765	4119	7470	4421	3202	541
六 月	2806	4091	7490	4797	3453	580
七 月	2872	3951	8253	5798	3957	580
八 月	3142	4123	10304	6683	4687	620
九 月	3326	4443	8373	7598	5313	629
十 月	3662	4814	8476	10323	5445	629
十一月	4087	5170	8604	13410	6140	698
第一週	4022	5142	8543	12844	5936	698
第二週	4067	5142	8543	13220	6205	698
第三週	4095	5200	8601	13278	6175	698
第四週	4163	5195	8727	14296	6244	698

## (2) 連環基期

類別	總指數	食物類	衣着類	燃料類	雜項類	房租類
物品項目	43	20	7	6	9	1
二十六年						
二十七年	132.28	103.70	144.41	124.24	139.58	118.63
二十八年	153.98	137.04	195.09	285.13	151.70	144.27
二十九年	245.54	332.65	284.73	296.23	197.76	158.09
三十年	295.32	424.22	207.52	226.25	292.97	136.71
十一月	123.86	128.14	126.71	111.17	125.04	107.25
十二月	101.04	96.40	132.30	109.92	114.70	100.00
三十一年						
一月	98.95	96.11	111.96	101.40	108.49	100.00
二月	104.38	101.97	117.31	103.22	107.65	110.72
三月	110.28	111.20	102.78	107.83	119.80	104.23
四月	111.66	112.20	120.06	104.17	117.85	153.95
五月	115.07	115.82	133.83	101.67	110.60	111.43
六月	101.48	99.34	100.28	108.52	107.82	107.18
七月	102.35	96.58	110.18	120.86	114.61	100.00
八月	109.39	104.34	124.85	115.25	118.44	106.87
九月	105.87	107.77	81.27	113.70	113.36	101.49
十月	110.09	108.36	101.23	135.87	102.49	100.00
十一月	111.61	107.38	101.50	129.90	112.76	111.03
第一週	114.09	102.79	100.00	104.73	106.14	111.03
第二週	101.11	100.00	100.00	102.93	104.54	100.00
第三週	100.68	101.13	100.68	100.44	99.52	100.00
第四週	101.67	99.92	101.46	107.66	101.11	100.00

## (二) 重慶市產業工人生活費指數

(採用加權綜合法)

(I) 固定基期

(民國二十六年一月至六月-100)

類 別	總指數	食物類	衣着類	燃料類	雜項類	房租類
物品項目	38	19	6	6	6	I
二十六年	101	100	110	104	107	103
二十七年	116	103	164	128	135	147
二十八年	192	139	317	389	218	248
二十九年	550	480	931	1156	459	395
三十年	1842	2067	1857	2616	1065	560
十一月	2697	3125	2586	3527	1336	763
十二月	2680	2747	3430	4019	1568	763
三十一年						
一月	2662	2864	3815	4005	1793	763
二月	2757	2899	4383	4158	2112	826
三月	3051	3232	4588	4468	2663	878
四月	3432	3637	5611	4622	3330	948
五月	3928	4171	7257	4688	3761	1117
六月	3948	4132	7279	5089	3919	1117
七月	3998	3999	7959	6094	3400	1135
八月	4319	4155	9721	7084	4530	1135
九月	4825	4493	8340	8089	5287	1357
十月	5195	4905	8480	11053	5553	1401
十一月	5725	5227	8624	14406	5596	
第一週	5677	5235	8549	13853	5629	1401
第二週	5679	5203	8549	14151	5552	1401
第三週	5723	5253	8617	14205	5590	1401
第四週	5822	5217	8783	15418	5613	1401



## (2) 連環基期

類 別	總 指 數	食 物 類	衣 着 類	燃 料 類	雜 項 類	房 租 類
物 品 目 項	38	19	6	6	6	1
二十六年						
二十七年	114.75	102.63	150.69	123.54	126.44	141.96
二十八年	164.80	135.51	192.98	303.74	161.44	169.28
二十九年	286.60	344.15	292.11	296.95	210.72	159.17
三十年	333.86	431.15	199.49	226.31	232.00	148.95
十一月	130.99	134.41	122.53	112.13	113.72	136.05
十二月	99.38	95.31	132.63	112.59	117.36	100.00
三十一年						
一月	99.33	97.18	111.23	100.87	114.34	100.00
二月	103.56	101.23	114.90	103.80	117.92	108.31
三月	110.66	111.50	104.66	107.48	125.94	106.25
四月	112.49	112.52	122.31	103.45	125.07	108.03
五月	114.44	114.69	129.33	101.43	112.94	117.76
六月	100.53	99.07	100.31	108.54	104.20	100.00
七月	101.27	96.78	109.33	119.75	102.06	101.59
八月	108.01	101.92	122.14	116.25	113.26	100.00
九月	107.10	108.13	85.79	114.19	116.72	119.59
十月	112.33	109.16	101.68	136.64	105.03	103.25
十一月	110.20	106.57	101.71	139.34	100.77	100.00
第一週	102.89	102.95	100.00	105.07	100.00	100.00
第二週	100.04	99.39	100.00	102.15	98.63	100.00
第三週	100.76	100.95	100.79	100.39	100.68	100.00
第四週	102.20	99.32	101.93	108.52	100.42	100.00

### (三)重慶市職業工人生活費指數

(採用加權綜合法)

(1)固定基期

(民國二十六年一月至六月=100)

類 別	總指數	食物類	衣着類	燃料類	雜項類	房租類
物品項目	34	18	5	5	5	1
二十六年	102	101	109	108	108	103
二十七年	115	101	183	153	144	147
二十八年	172	131	383	338	217	248
二十九年	499	452	1295	912	481	395
三十年	1792	1783	2439	2062	1212	389
十一月	2630	3053	3252	2819	1440	763
十二月	2586	2929	3997	2971	1647	763
三十一年						
一月	2515	2799	4158	3026	1873	763
二月	2581	2827	4497	3179	2182	826
三月	2860	3145	4740	3354	2646	878
四月	3232	3534	5945	3488	3336	948
五月	3692	4053	7113	3557	3762	1117
六月	3678	3986	7275	3842	3930	1117
七月	3633	3808	8085	4658	4070	1135
八月	3872	3962	9701	5254	4810	1135
九月	4197	4285	8914	5899	5699	1357
十月	4610	4690	8995	7580	6026	1401
十一月	4968	5018	9227	9562	6082	1401
第一週	4939	5023	9006	9101	6086	
第二週	4948	5001	9006	9568	6052	1401
第三週	4991	5040	9364	9615	6086	1401
第四週	4994	5006	9533	9963	6103	1401

## (2) 連環基期

類 別	總指數	食物類	衣着類	燃料類	雜項類	房租類
物品項目	34	18	5	5	5	1
二十六年						
二十七年	112.76	99.96	167.66	141.50	132.80	141.97
二十八年	149.12	129.55	209.05	220.98	150.43	169.28
二十九年	290.01	346.15	337.83	270.35	222.25	159.10
三十年	359.04	394.10	788.42	225.96	251.79	148.96
十一月	126.80	129.45	114.85	108.66	108.80	136.15
十二月	98.33	95.93	122.92	105.38	114.40	100.00
三十一年						
一月	97.26	95.56	104.03	101.85	113.71	100.00
二月	102.64	100.99	108.14	105.07	116.50	108.31
三月	110.80	111.25	105.42	105.51	121.28	106.25
四月	113.01	112.59	125.42	104.00	126.06	108.03
五月	114.24	114.69	119.64	101.97	112.78	117.77
六月	99.60	98.35	102.29	108.03	104.45	100.00
七月	98.79	95.54	111.14	121.24	103.56	101.60
八月	106.56	104.04	119.98	112.78	118.20	100.00
九月	108.41	108.15	91.88	112.29	118.47	119.59
十月	109.84	109.46	100.91	128.49	105.75	103.25
十一月	107.76	106.99	102.58	126.15	100.91	
第一週	102.68	103.22	100.00	103.49	100.00	100.00
第二週	100.17	99.54	100.00	105.04	99.44	100.00
第三週	100.88	100.78	103.98	100.49	100.56	100.00
第四週	100.06	99.34	101.80	103.62	100.28	100.00

(四) 成都市工人生活費指數

(採用加權綜合法)

(1) 固定基期

(民國二十六年一月至六月=100)

類 別	總指數	食物類	衣着類	燃料類	雜項類	房租類
物品項目	32	15	6	4	6	1
二十六年	102	101	109	101	104	100
二十七年	116	108	175	115	145	105
二十八年	168	141	396	186	234	136
二十九年	505	461	1131	670	499	194
三十年	1752	1159	2156	1623	1254	276
十一月	1898	1945	2769	2593	1662	288
十二月	2237	2364	3245	2695	1770	293
三十一年						
一月	2254	2385	3481	2549	1681	343
二月	2607	2924	4405	2968	1941	357
三月	2877	2916	4755	4028	2259	371
四月	3293	3399	4901	4768	2354	371
五月	3419	3490	5647	4688	2573	407
六月	3821	4001	6380	4571	2706	409
七月	3949	3909	8462	5045	2791	426
八月	4120	3867	9967	5833	3027	564
九月	4511	4129	10677	7325	3346	676
十月	5098	4552	13875	7972	3523	747
上半月	5193	4687	13911	7976	3519	747
下半月	5002	4418	13838	7968	3527	747
十一月	4878	4384	13106	7230	3717	747
上半月	4999	4461	13344	7917	3594	747
下半月	4757	4308	12868	6542	3840	747

## (2) 連環基期

類 別	總指數	食物類	衣着類	燃料類	雜項類	房租類
物品項目	32	15	6	4	6	1
二十六年						
二十七年	113.93	107.30	161.32	114.05	139.73	104.75
二十八年	145.30	129.88	226.09	161.55	160.96	129.66
二十九年	300.07	317.64	285.78	360.02	213.29	142.68
三十年	346.97	437.98	190.59	242.49	251.06	143.43
十一月	92.92	85.03	114.83	134.38	109.11	100.00
十二月	117.85	121.52	117.20	103.91	106.46	102.50
三十一年						
一月	100.73	100.90	107.26	94.60	94.97	117.07
二月	115.68	114.22	126.54	116.43	115.52	104.17
三月	110.37	107.03	107.95	135.71	115.34	104.00
四月	114.44	116.55	103.08	118.35	105.11	100.00
五月	103.82	102.70	115.22	98.32	109.33	109.62
六月	111.77	114.61	112.97	97.50	105.14	100.35
七月	103.36	97.71	132.63	110.38	103.17	104.20
八月	104.32	98.92	117.79	115.62	108.44	132.55
九月	109.50	106.79	107.13	125.57	110.56	119.75
十月	113.01	110.52	129.95	108.83	105.30	110.57
上半月	107.86	105.25	122.16	101.06	100.48	110.57
下半月	96.32	94.26	99.47	99.93	100.24	100.00
十一月	95.69	96.31	94.46	90.69	105.50	100.00
上半月	99.93	100.98	96.44	99.37	101.89	100.00
下半月	95.17	96.55	96.43	82.63	106.86	100.00

### (五)自貢市工人生活費指數

(採用加權綜合法)

(1)固定基期

(民國二十六年一月至六月-100)

別類	總指數	食物類	衣着類	燃料類	雜項類	房租類
物品項目	35	18	5	6	5	1
二十六年	103	98	113	116	109	114
二十七年	131	111	156	179	154	169
二十八年	227	173	330	311	389	300
二十九年	853	891	986	762	952	530
三十年	2796	3331	2342	1818	2446	787
十一月	3662	4336	3519	2393	3265	856
十二月	3761	4435	3720	2430	3574	856
三十一年						
一月	3784	4443	3655	2393	3785	860
二月	3384	4545	4353	2461	3811	860
三月	4357	5177	4354	2559	4096	860
四月	4617	5486	4373	2569	5401	860
五月	4781	5637	4782	2675	5866	868
六月	4835	5669	5205	2635	6139	868
七月	4853	5619	5833	2698	6291	869
八月	5012	5621	7602	2289	7186	872
九月	5360	5909	9053	2949	8180	888
十月	5904	6424	11388	3193	9059	888
上半月	5738	6251	10701	3182	8980	888
下半月	6069	6598	12074	3283	9137	888
十一月	6551	7043	13319	3970	9378	888
上半月	6552	7074	13548	3890	9137	888
下半月	6549	7012	13090	4051	9618	888

## (2) 連環基期

類別	總指數	食物類	衣着類	燃料類	雜類項	房租類
物品項目	35	18	5	6	5	1
二十六年						
二十七年	127.18	113.71	138.00	153.51	142.03	149.11
二十八年	172.42	156.02	211.00	173.96	251.94	177.37
二十九年	376.36	514.46	298.69	245.27	244.86	176.30
三十年	317.86	374.05	237.45	238.47	256.78	148.56
十一月	97.87	95.64	118.27	104.26	107.56	101.55
十二月	102.74	102.28	105.69	101.55	109.48	100.00
三十一年						
一月	100.61	100.65	98.25	98.46	105.88	100.46
二月	102.62	101.83	119.13	102.84	100.69	100.00
三月	112.17	113.90	113.09	103.99	107.49	100.00
四月	105.98	105.96	88.84	100.38	131.84	100.00
五月	103.55	102.76	109.40	103.46	108.62	100.85
六月	101.13	100.56	108.78	99.15	104.65	100.00
七月	100.38	99.13	112.07	102.37	102.49	100.15
八月	103.26	100.03	130.34	103.37	114.22	100.36
九月	106.95	105.12	119.08	105.75	103.82	101.84
十月	110.15	108.72	125.79	108.27	110.75	100.00
上半月	106.65	106.38	114.37	103.57	105.99	100.00
下半月	105.77	105.55	112.83	105.83	101.75	100.00
十一月	110.96	109.64	116.96	<del>105.75</del> 124.24	103.52	100.00
上半月	107.96	107.22	112.21	118.49	100.00	100.09
下半月	99.96	99.12	96.62	104.84	105.27	100.00

(六) 內江縣工人生活費指數

(採用加權綜合法)

(1) 固定基期

(民國二十年一月至月-100)

類 別	總 指 類	食 物 類	衣 著 類	燃 料 類	雜 項 類	房 租 類
物 品 項 目	27	13	4	4	5	1
二十六年	102	99	105	106	118	100
二十七年	120	114	177	122	209	100
二十八年	257	212	494	321	655	100
二十九年	783	829	1354	725	1344	168
三十年	3205	4376	3327	1704	3137	204
十一月	3725	4734	5211	2496	3783	204
十二月	3665	4712	5341	2308	3853	204
三十一年						
一月	3692	4715	5211	2311	5065	218
二月	3942	5035	5315	2459	5934	218
三月	4360	5771	7033	2230	5909	389
四月	4521	6029	6944	2247	6360	389
五月	4545	5838	7226	2661	6339	389
六月	4676	5944	7522	2838	6675	389
七月	4912	6151	7715	3168	7168	389
八月	5347	6535	10169	3545	8182	389
九月	5806	6546	10623	4882	9598	389
十月	6023	6879	12626	4608	11372	389
上半月	5789	6597	12315	4429	11014	389
下半月	6356	7161	12938	4787	11731	389
十一月	7092	7876	15300	5928	12224	389
上半月	6973	7891	14926	5546	12150	389
下半月	7212	7862	15674	6311	12277	389



## (2) 連環基期

類 別	總指數	食物類	衣着類	燃料類	雜項類	房租類
物品項目	27	13	4	4	5	1
二十六年						
二十七年	118.03	115.30	168.04	115.99	178.25	100.00
二十八年	213.95	183.98	279.77	262.03	312.54	100.00
二十九年	301.34	300.77	274.25	225.89	190.16	167.68
三十年	355.80	429.77	226.71	228.52	213.14	121.85
十一月	99.14	97.51	118.81	100.99	104.77	100.00
十二月	98.41	99.55	102.51	92.46	105.44	100.00
三十一年						
一月	100.73	100.07	97.56	100.15	127.28	106.45
二月	106.76	106.68	101.99	106.38	115.22	100.00
三月	110.59	114.61	132.33	90.66	99.59	178.79
四月	103.70	104.47	98.73	100.79	107.63	100.00
五月	100.52	96.84	140.06	118.41	98.32	100.00
六月	102.89	101.82	104.11	106.64	105.60	100.00
七月	105.04	103.47	102.56	102.09	107.39	100.00
八月	108.86	106.25	131.81	111.89	114.15	100.00
九月	108.58	100.16	104.46	137.72	117.31	100.00
十月	103.74	105.19	118.86	94.39	118.48	100.00
上半月	117.40	103.66	115.92	90.68	110.71	100.00
下半月	108.07	108.54	105.06	108.08	106.51	100.00
十一月	117.75	114.49	121.18	128.65	107.49	100.00
上半月	109.71	110.20	115.37	115.86	103.39	100.00
下半月	103.43	99.63	105.01	113.79	101.21	100.00

(七) 樂山縣工人生活費指數

(採用加權綜合法)

(1) 固定基期

(民國二十年一月至六月=100)

類 別	總指數	食物類	衣着類	燃料類	雜項類	房租類
物品項目	34	16	6	5	6	1
二十六年	103	102	104	109	104	104
二十七年	126	125	151	124	122	127
二十八年	175	147	312	248	192	208
二十九年	684	656	784	952	509	491
三十年	2679	2952	1875	2565	1752	954
十一月	3681	4067	2775	2908	3264	1018
十二月	3426	3728	3235	2893	2675	1205
三十一年						
一月	3196	3449	3274	2605	2680	1205
二月	3428	3611	3802	2701	2805	1205
三月	4115	4518	3947	3207	3334	1213
四月	4210	4723	3729	2831	3491	1217
五月	4389	4907	3517	2800	3572	1217
六月	4652	5255	3712	3279	3673	1217
七月	4973	5480	5010	4001	3583	1217
八月	4627	4854	6012	4017	3989	1217
九月	4839	5182	6909	3244	4366	1221
十月	5852	6297	8936	3832	4835	1243
上半月	5721	6229	8907	3264	4744	1243
下半月	5982	6365	8965	4400	4927	1243
十一月	6075	6349	9576	5095	5449	1243
上半月	6038	6334	9082	5104	5449	1243
下半月	6113	6363	10071	5087	5449	1243

## (2) 連環基期

類 別	總指數	食物類	衣着類	燃料類	雜項類	房租類
物品項目	34	16	6	5	6	1
二十六年						
二十七年	122.07	122.38	145.77	113.58	116.90	121.83
二十八年	138.87	117.67	205.92	200.63	157.43	163.78
二十九年	390.98	446.68	251.87	384.13	245.31	236.15
三十年	391.58	450.15	238.98	269.51	344.36	194.09
十一月	117.33	119.42	108.61	95.82	146.45	100.00
十二月	93.08	91.66	116.59	99.49	81.95	118.38
三十一年						
一月	93.30	92.53	101.18	90.04	100.21	100.00
二月	107.25	104.70	116.14	103.71	104.36	100.29
三月	120.02	125.10	103.81	118.72	118.86	100.39
四月	102.33	104.55	94.48	88.28	104.73	100.00
五月	104.24	103.90	94.31	98.90	102.32	100.29
六月	105.98	107.09	105.54	117.10	101.79	100.00
七月	106.91	104.28	134.10	122.04	98.56	100.00
八月	93.04	88.58	119.99	100.39	111.29	100.00
九月	104.60	106.77	114.94	80.76	109.46	100.39
十月	110.93	121.51	127.34	118.13	110.74	101.80
上半年	115.32	117.51	120.69	100.00	106.15	101.80
下半月	104.58	102.18	100.65	134.80	103.86	100.00
十一月	103.81	100.82	107.16	132.96	112.70	100.00
上半月	100.94	99.51	101.31	116.00	110.69	100.00
下半月	101.24	100.46	110.89	99.67	100.00	100.00

## 八) 萬縣工人生活費指數

(採用加權綜合法)

(1) 固定基期

(民國二十六年一月至六月=100)

類 別	總指數	食物類	衣着類	燃料類	雜項類	房租類
物品項目	34	17	6	5	5	1
二十六年	106	105	109	112	119	105
二十七年	161	152	202	266	248	117
二十八年	297	255	524	795	532	167
二十九年	800	753	1281	1595	1432	252
三十年	2505	2761	2333	3170	2795	327
十一月	3162	3480	2799	4060	3859	357
十二月	3290	3569	2945	4836	4282	357
三十一年						
一月	3210	3364	3070	5365	5162	381
二月	3745	3962	3804	5998	5422	429
三月	4427	4641	4885	7022	6925	429
四月	4914	5708	6006	7808	7653	429
五月	5478	5743	6518	8786	7993	443
六月	5262	5483	6078	8925	7945	448
七月	5010	5115	6083	9094	8289	448
八月	5421	5509	7627	9257	8708	452
上半月	5251	5332	7274	9167	8431	452
下半月	5591	5685	7980	9348	8985	452
九月	5726	5816	8303	9500	9225	452
十月	5825	5836	8580	10815	9448	476
上半月	5726	5737	8479	10459	9365	476
下半月	5924	5835	8681	11171	9531	476
十一月	6314	6217	10676	11570	10323	567
上半月	6221	6109	10676	11643	9998	567
下半月	6407	6325	10676	11498	10648	567

## (2) 連環基期

類別	總指數	食物類	衣着類	燃料類	雜項類	房租類
物品項目	34	17	6	5	5	1
二十六年						
二十七年	151.50	145.01	184.86	273.46	208.92	111.36
二十八年	184.74	167.32	258.73	298.49	214.30	142.86
二十九年	268.93	295.30	244.61	200.68	268.94	151.19
三十年	313.19	366.74	182.15	198.72	195.12	129.92
十一月	103.26	102.11	112.91	107.48	109.17	100.00
十二月	104.06	102.59	105.21	109.10	110.94	100.00
三十一年						
一月	92.58	94.24	104.26	110.94	170.57	106.67
二月	116.65	117.78	123.91	111.00	105.04	112.05
三月	118.23	117.14	128.41	117.08	127.72	100.00
四月	110.99	110.07	122.95	111.20	110.50	100.00
五月	111.48	112.43	108.52	112.53	104.44	103.33
六月	96.06	95.48	93.26	101.58	99.40	101.08
七月	95.20	93.29	100.07	101.89	104.08	100.00
八月	108.22	107.69	125.39	101.79	105.31	101.06
九月	105.61	105.58	108.87	103.62	105.94	100.09
十月	101.74	100.34	103.83	113.94	102.42	105.26
上半月	99.48	98.23	101.75	108.63	100.41	105.26
下半月	103.45	103.44	102.39	106.81	101.78	100.00
十一月	108.39	106.53	124.43	106.98	109.26	119.00
上半月	105.01	102.93	122.98	104.22	104.90	119.00
下半月	103.00	103.54	100.00	98.76	106.50	100.00

### 三、生活費指數變動說明

本月份四川省各重要市縣生活費總指數與上月比較，除成都市因米及衣着與燃料各項價格之下跌，致使總指數由上月之**5098**降至**4878**下跌**4.31%**外，餘均仍趨上昇。其中騰漲最猛之內江工人，計漲**17.75%**，最緩之樂山工人亦漲**3.81%**，其他如自貢工人、萬縣工人及重慶市三種指數，其上漲均在百分之七至十一之間。若與去年同月比較，則以成都工人之上漲為最速，計漲**2.6**倍，樂山及自貢工人為最緩，約分別上漲**1.8**倍及**1.7**倍，其他如萬縣工人、內江工人及重慶市三種指數，其上漲均在二倍左右。各地指數之高低，除內江工人之**7092**仍居首位，自貢工人之**6551**仍居第二位外，萬縣工人由**5825**升至**6314**進居第三位，樂山工人由**5852**升至**6075**進為第四位，重慶產業工人、職業工人、成都工人及重慶公務員順序而降，其指數分別為**5725**、**4968**、**4878**及**4087**。

各類指數中，除成都工人之食物、衣着與燃料三類指數分別下跌**3.7%**、**5.5%**與**9.3%**，及重慶產業工人、職業工人、成都工人、內江工人、自貢工人與樂山工人之房租類指數均無何變動外，餘均上漲，而以燃料類為最。各地燃料類指數，除成都工人下跌**9.3%**及萬縣工人上漲**7.0%**尚稱和緩外，餘均在百分之二十至三十之間。各地衣着類指數之上漲亦烈，除重慶市三種指數因物資局繼續供應平價布疋致變動極微外，萬縣工人、內江工人及自貢工人分別上漲**24.4%**、**21.2%**及**17.0%**，樂山工人雖有廠布及陰丹士林布略趨下跌，而因布鞋價漲**40.0%**，致使指數仍較上月漲**7.2%**。食物類指數之漲勢除成都樂山外，各地仍未見和緩，內江工人上漲**14.5%**，餘亦均在百分之六至十之間。雜項類指數之上漲仍較上述各類為低，除樂山工人與重慶公務員分別上漲**12.8%**與**12.7%**外，餘均在百分之十以下，而重慶產業工人及職業工人之漲率均未及百分之一。至房租類指數僅萬縣工人及重慶公務員分別上漲**19.0%**與**11.0%**，餘均無何變動。

成都市本月食物衣着燃料各類指數均特別下跌者，係因市場銀根緊縮，商人拋售存貨求現所致，計下跌之物品有米、蠶豆、菜油、本色土布、藍土布、廠布、陰丹士林布、線襪、碎煤、劈柴等十項，均為最重要之生活必需品，由是知生活必需品之價格並非不能下跌也。

#### 四、本月與上月主要生活必需品零售價格之比較

##### (一)重慶市

物品名稱	花色牌號	單位	十一月份 價格(元)	十月份 價格(元)	上 漲		下 跌	
					金額	百分比%	金額	百分比%
食物類								
米	中熟米	市斗	69.250	65.500	3.750	5.73	—	—
機製麵粉		市斤	4.317	3.800	0.517	13.61	—	—
切麵		市斤	4.284	4.000	0.284	7.10	—	—
蠶豆		市斗	37.000	34.250	2.750	8.03	—	—
豬肉		市斤	13.917	12.417	1.500	12.08	—	—
牛肉	黃牛肉	市斤	8.000	7.709	0.291	3.77	—	—
豬油	板油	市斤	22.333	17.584	4.749	27.01	—	—
鷄	母鷄	市斤	15.000	13.750	1.250	9.09	—	—
鷄蛋	中號	個	1.592	1.250	0.342	27.36	—	—
菜油	中	市斤	9.500	9.500	—	—	—	—
麻油	中	市斤	14.792	14.667	0.125	0.85	—	—
醬油	衛生醬油	市斤	5.800	5.800	—	—	—	—
鹽	花鹽	市斤	3.900	3.825	0.075	1.96	—	—
白糖	中	市斤	14.650	14.342	0.308	2.15	—	—
紅糖		市斤	7.225	6.942	0.283	4.08	—	—
黃豆		市斤	2.567	2.450	0.117	4.78	—	—
豆腐		塊	0.400	0.400	—	—	—	—
榨菜		市斤	3.733	3.733	—	—	—	—
粉條		市斤	12.000	12.333	—	—	0.333	2.70
水		挑	1.967	1.934	0.033	1.71	—	—
衣着類								
白土布	二尺二寸寬	市尺	7.350	7.350	—	—	—	—
藍土布	二尺二寸寬	市尺	9.250	9.250	—	—	—	—
漂白洋布	太公鈞	市尺	13.800	13.800	—	—	—	—
陰丹士林布	美亭	市尺	14.200	14.200	—	—	—	—
充曬嘜布	三羊	市尺	15.600	15.600	—	—	—	—
鞋		雙	31.000	29.833	1.167	3.91	—	—

( 續 前 頁 )

物品名稱	花色牌號	單位	十一月份 價格(元)	十月份 價格(元)	上 漲		下 跌	
					金額	百分比%	金額	百分比%
線 襪	大 上 海	雙	32.000	30.167	1.833	6.08	—	—
草 鞋		雙	1.834	1.667	0.167	10.02	—	—
燃料類								
塊 煤	獅 球	挑	131.667	100.667	31.000	30.79	—	—
碎 煤		挑	81.250	59.833	21.417	35.76	—	—
劈 柴		捆	9.917	8.250	1.667	20.21	—	—
燈用電力		度	3.000	3.000	—	—	—	—
大 柴	獅 球	盒	1.200	1.200	—	—	—	—
土臘燭		市斤	9.833	9.533	0.300	3.15	—	—
雜項類								
肥 皂	吉 星	塊	7.958	7.917	0.041	0.52	—	—
毛 巾		條	32.167	30.583	1.584	5.18	—	—
牙 膏	三 星	支	17.750	16.500	1.250	7.58	—	—
紙 煙		十支	27.333	20.334	6.999	34.42	—	—
煙 絲	小 大 英	市兩	7.167	7.167	—	—	—	—
大 麵酒		市斤	24.000	24.000	—	—	—	—
乾 酒	中 等	市斤	13.000	13.000	—	—	—	—
茶 葉		市斤	24.000	22.800	1.200	5.26	—	—
奎 甯丸	中 毛 藍	顆	1.809	1.933	—	—	0.124	6.41
草 紙		百張	4.667	4.584	0.083	1.81	—	—
理 髮		次	12.000	11.667	0.333	2.85	—	—



(二) 成都市

物品名稱	花色牌號	單位	十一月份 價格(元)	十月份 價格(元)	上 漲		下 跌	
					金額	百分比%	金額	百分比%
食物類								
米	中熟米	市斗	44.75	48.50	—	—	3.75	7.73
麵粉	兆豐	市斤	4.40	4.40	—	—	—	—
切麵		市斤	2.60	2.60	—	—	—	—
蠶豆	中等	市斗	42.50	44.00	—	—	1.50	3.41
猪肉		市斤	15.00	13.00	2.00	15.38	—	—
牛肉	黃牛肉	市斤	11.00	9.50	1.50	15.79	—	—
雞蛋		個	1.90	1.45	0.45	31.03	—	—
猪油	板油	市斤	16.00	15.00	1.00	6.67	—	—
菜油	中中	市斤	9.55	10.25	—	—	0.70	6.83
醬油	中	市斤	3.00	2.80	0.20	7.14	—	—
鹽		市斤	4.50	4.50	—	—	—	—
紅糖		市斤	5.70	5.70	—	—	—	—
榨菜		市斤	5.50	5.50	—	—	—	—
豆腐		塊	0.50	0.50	—	—	—	—
黃豆芽		市斤	1.10	1.00	0.10	10.00	—	—
衣着類								
本色土布	二尺寬	市尺	14.50	15.00	—	—	0.05	3.33
藍土布	二尺寬	市尺	15.50	17.50	—	—	2.00	11.43
廠布		市尺	14.75	16.00	—	—	1.25	7.81
陰丹士林布	美亭	市尺	24.00	26.90	—	—	2.90	10.78
布鞋	中	雙	50.00	50.00	—	—	—	—
線襪	工	雙	43.50	44.00	—	—	0.50	1.14
燃料類								
碎煤		市担	85.00	91.50	—	—	6.50	7.10
劈柴	松柴	市担	73.50	82.00	—	—	8.50	10.37
火柴	獅球	盒	1.50	1.50	—	—	—	—
雜項類								

(續 前 頁)

物品名稱	花色牌號	單位	十一月份 價格(元)	十月份 價格(元)	上 漲		下 跌	
					金額	百分比%	金額	百分比%
肥 皂	太 平 洋	塊	5.00	5.00	0.50	10.00	—	—
毛 巾	加 大 白 巾	條	25.00	23.00	2.00	8.70	—	—
煙 絲	壽 字 皮 絲	市兩	1.40	1.40	—	—	—	—
大 麵 酒	中 等	市斤	16.00	16.00	—	—	—	—
茶 葉	復 興 沱 茶	市兩	1.84	1.68	0.16	9.52	—	—
草 紙		百張	4.50	4.25	0.25	5.88	—	—

(三) 自 貢 市

物品名稱	花色牌號	單位	十一月份 價格(元)	十月份 價格(元)	上		下		跌	
					金額	百分比%	金額	百分比%	金額	百分比%
食物類										
米	中熟	市斗	58.50	53.50	5.00	9.35	—	—	—	—
麵粉	土麵	市斤	4.10	4.00	0.10	2.50	—	—	—	—
切麵		市斤	5.20	4.90	0.30	6.12	—	—	—	—
蠶豆	中	市斗	35.50	36.50	—	—	1.00	2.74	—	—
黃豆	中	市斗	63.00	56.50	6.50	11.51	—	—	—	—
玉米	中	市斗	43.50	37.00	6.50	17.57	—	—	—	—
猪肉		市斤	12.50	10.50	2.00	19.05	—	—	—	—
牛肉		市斤	8.00	6.50	1.50	23.08	—	—	—	—
雞蛋		個	1.50	1.25	0.25	20.00	—	—	—	—
豬油		市斤	17.50	15.50	2.00	12.90	—	—	—	—
菜油		市斤	12.00	11.50	0.50	4.35	—	—	—	—
醬油	中	市斤	3.60	3.20	0.40	12.50	—	—	—	—
鹽	中深	市斤	3.10	2.95	0.15	5.09	—	—	—	—
白糖	中	市斤	13.26	12.93	0.33	2.55	—	—	—	—
紅糖		市斤	6.66	6.66	—	—	—	—	—	—
榨菜		市斤	5.60	5.00	0.60	12.00	—	—	—	—
豆腐		塊	0.30	0.30	—	—	—	—	—	—
黃豆芽		市斤	2.00	1.80	0.20	11.11	—	—	—	—
衣著類										
本色土布	二市尺寬	市尺	12.75	10.25	2.50	19.51	—	—	—	—
本色麻布	二市尺寬	市尺	16.50	13.50	3.00	22.22	—	—	—	—
藍土布		市尺	14.50	12.00	2.50	20.83	—	—	—	—
布鞋	線呢	雙	80.00	72.50	7.50	10.35	—	—	—	—
陰丹士林布	晴雨牌	市尺	28.00	25.50	2.50	9.80	—	—	—	—
燃料類										
碎煤	威遠	市担	49.00	39.00	10.00	25.64	—	—	—	—
劈柴	松	市担	52.50	41.00	11.50	28.05	—	—	—	—

(續 前 頁)

物品名稱	花色牌號	單位	十一月份 價格(元)	十月份 價格(元)	上 漲		下 跌	
					金額	百分比%	金額	百分比%
茅 柴		市担	35.00	27.00	8.00	29.63	—	—
土臘燭		市斤	12.00	12.00	—	—	—	—
火 柴	福 壽 牌		1.20	1.00	0.20	20.00	—	—
雜項類								
毛 巾	帥 字 牌	條	30.00	28.50	1.50	5.26	—	—
肥 皂	三 星 牌	塊	9.00	9.00	—	—	—	—
烟 絲		市兩	1.50	1.50	—	—	—	—
大貓酒	瀘 縣 產	市斤	33.00	32.00	1.00	3.13	—	—
草 紙		百張	7.00	6.00	1.00	16.67	—	—

(四) 內江縣

物品名稱	花色牌號	單位	十一月份 價格(元)	十月份 價格(元)	上		下	
					金額	百分比%	金額	百分比%
食物類								
米	中熟米	市斗	56.50	49.00	7.50	15.31	—	—
蠶豆	上等	市斗	36.00	38.00	—	—	2.00	5.26
玉米		市斗	37.50	33.00	4.50	13.64	—	—
豬肉		市斤	12.00	9.00	3.00	33.33	—	—
雞蛋		個	1.50	1.00	0.50	50.00	—	—
豬油		市斤	17.50	16.50	1.00	6.06	—	—
菜油		市斤	12.25	10.75	1.50	13.95	—	—
醬油		市斤	7.50	7.35	0.15	2.04	—	—
鹽		市斤	3.30	3.30	—	—	—	—
白糖	中土	市斤	12.50	10.75	1.75	16.28	—	—
榨菜		市斤	4.00	4.00	—	—	—	—
豆腐		塊	0.30	0.30	—	—	—	—
黃豆芽		市斤	1.30	1.30	—	—	—	—
衣着類								
本色土布	二尺二寸寬	市尺	11.00	9.25	1.75	18.92	—	—
本色麻布		市尺	22.00	16.50	5.50	33.33	—	—
藍土布	大鴨	市尺	12.30	10.50	1.80	17.14	—	—
布鞋	冲響	雙	63.00	52.00	11.00	21.15	—	—
燃料類								
劈柴		市担	64.50	51.00	13.50	6.86	—	—
茅柴		市担	47.50	36.50	11.00	30.14	—	—
火柴	獅球	盒	1.25	1.15	0.10	8.70	—	—
雜項類								
毛巾		條	19.25	18.00	1.25	6.95	—	—
肥皂	吉星	塊	7.50	6.25	1.25	20.00	—	—
煙絲	土產	市兩	1.00	0.95	0.05	5.26	—	—
大麵	天成	市斤	30.00	29.00	1.00	3.45	—	—
草紙		百張	13.10	3.00	0.10	3.33	—	—

(五) 樂 山 縣

物品名稱	花色牌號	單位	十一月份 價格(元)	十月份 價格(元)	上 漲		下 跌	
					金額	百分比%	金額	百分比%
食物類								
米	中熟米	市斗	47.25	49.50	—	—	2.25	4.55
麵粉		市斤	5.00	4.50	0.50	11.11	—	—
切麵		市斤	6.00	5.50	—	—	0.50	9.09
蠶豆		市斗	60.00	50.00	10.00	20.00	—	—
黃豆		市斗	57.50	49.00	8.50	17.35	—	—
玉米		市斗	40.00	38.50	1.50	3.90	—	—
豬肉		市斤	12.00	10.00	2.00	20.00	—	—
雞蛋		個	1.80	1.40	0.40	28.57	—	—
豬油		市斤	20.00	18.00	2.00	11.11	—	—
菜油		市斤	12.30	12.00	0.30	2.50	—	—
醬油	十 全	市斤	4.50	4.20	0.30	7.14	—	—
鹽		市斤	4.80	4.10	0.70	17.07	—	—
白糖		市斤	16.00	16.00	—	—	—	—
紅糖		市斤	7.50	7.50	—	—	—	—
豆腐		塊	0.50	0.50	—	—	—	—
黃豆芽		市斤	1.50	1.25	0.25	20.00	—	—
衣着類								
本色土布	一尺二寸寬	市尺	6.25	6.00	0.25	4.17	—	—
本色麻布	二尺六寸寬	市尺	14.00	14.75	—	—	0.75	5.09
藍土布	一尺二寸寬	市尺	6.75	6.50	0.20	3.08	—	—
陰丹士林布	美亭牌	市尺	25.00	27.00	—	—	2.00	7.41
布鞋	帆布擦鞋	雙	35.00	25.00	10.00	40.00	—	—
線襪	車輪牌	雙	20.00	20.00	—	—	—	—
燃料類								
劈柴		市担	28.00	21.50	6.50	30.23	—	—
茅柴		市担	15.00	12.50	2.50	20.00	—	—
土曬燭		支	2.50	2.00	2.50	25.00	—	—

(續 前 頁)

物品名稱	花色牌號	單位	十一月份 價格(元)	十月份 價格(元)	上 漲		下 跌	
					金額	百分比%	金額	百分比%
火 柴		盒	1.20	1.20	—	—	—	—
雜項類								
毛 巾	全 白	條	16.00	16.00	—	—	—	—
肥 皂	吉 星	塊	9.00	7.75	1.25	16.13	—	—
烟 絲	中 等	市兩	1.00	1.00	—	—	—	—
大麵酒	成 都 產	市斤	20.00	20.00	—	—	—	—
草 紙		百張	12.00	8.50	3.50	41.18	—	—
茶 葉	毛 茶	市兩	1.00	0.80	0.20	25.00	—	—

(六) 萬 縣

物品名稱	花色牌號	單位	十一月份 價格(元)	十月份 價格(元)	上 漲		下 跌	
					金額	百分比%	金額	百分比%
食物類								
米	中熟米	市斗	43.10	40.50	2.60	6.42	—	—
		市斤	3.65	3.45	0.20	5.80	—	—
麵粉		市斤	3.30	3.20	0.10	3.13	—	—
切麵		市斤	23.50	22.00	1.50	6.82	—	—
蠶豆		市斗	38.50	35.00	3.50	10.00	—	—
黃豆		市斗	9.00	8.25	0.75	9.09	—	—
猪肉		市斤	5.00	5.00	—	—	—	—
牛肉		市斤	1.10	0.85	0.25	29.41	—	—
雞蛋		個	17.00	15.00	2.00	13.33	—	—
豬油		市斤	10.00	9.25	0.75	8.11	—	—
菜油	唯 一	市斤	4.20	3.95	0.25	6.33	—	—
醬油		市斤	4.60	4.70	—	—	0.10	2.13
鹽		市斤	16.50	18.25	—	—	1.75	9.59
白糖		市斤	7.25	8.50	—	—	1.25	14.71
紅糖		市斤	4.00	3.25	0.75	23.08	—	—
榨菜		市斤	1.20	1.00	0.20	20.00	—	—
黃豆芽		市斤	0.50	0.50	—	—	—	—
豆腐		塊						
衣著類								
本色土布	一尺一寸寬	市尺	4.50	3.55	0.95	26.76	—	—
廠布	二尺寬	市尺	8.50	7.00	1.75	41.18	—	—
藍土布	一尺一寸寬	市尺	4.20	4.25	1.50	21.43	—	—
陰丹士林布	晴 雨	市尺	24.00	21.50	2.50	11.63	—	—
布鞋	青 土 布	雙	80.00	22.00	8.00	36.36	—	—
線襪	三 雞	雙	16.00	14.75	1.25	8.47	—	—
燃料類								
碎煤		市担	35.00	31.50	3.50	11.11	—	—
劈柴		市担	32.00	29.00	3.00	10.34	—	—



(續 前 頁)

物品名稱	花色牌號	單位	十一月份 價格(元)	十月份 價格(元)	上 漲		下 跌	
					金額	百分比%	金額	百分比%
土蠟燭	地球	支	1.35	1.75	—	—	0.40	22.86
火柴	獅球	盒	1.20	1.20	—	—	—	—
雜項類								
毛巾		條	18.00	17.00	1.00	5.88	—	—
肥皂	一圓	塊	3.80	4.00	—	—	0.20	5.00
烟絲	一條	市兩	1.00	0.95	0.05	5.26	—	—
大麵酒		市斤	21.00	19.00	2.00	10.53	—	—
草紙		百張	5.75	4.00	1.75	43.75	—	—