

初中本國史

第二冊

教育部編審會

MA  
G634.53  
97

# 初中本國史

第二冊



3 2167 7367 5

教育總署編審會

藏館書圖平北立國

# 初中本國史 第二冊

## 目次

頁數

第二編下 中古史下——從隋之统一到明末……………一

第十章 隋之統一與唐之繼起……………一

隋之統一 隋末羣雄並起與唐之代興

第十一章 隋唐之武功與對外交通……………四

隋及唐初之經略 隋唐的國外交通

第十二章 隋唐之政治與學術……………一三

隋唐政治上的重要設施 隋唐之交通事業 貞觀開元之鼎盛 安史之亂

及憲宗中興 隋唐史地天算學之發達 隋唐文學之特盛 隋唐藝術之發達

目次

- 第十三章 隋唐之社會與宗教……………三四
- 隋唐社會概況    佛教流傳之盛    道教之盛及其他宗教的傳入
- 第十四章 中國文化之東被……………四二
- 隋唐以前中國和東方諸國的交通    朝鮮日本與中國之關係
- 第十五章 唐之衰亡與五代之紛亂……………四五
- 憲宗後的唐室    黃巢之亂    五代十國的興亡
- 第十六章 宋之統一與變法……………五二
- 宋之代周及統一    宋之內治    王安石的變法運動及其失敗
- 第十七章 遼夏金之興起與對宋之關係……………五九
- 宋初國際大勢    宋遼夏之關係    金之勃興和宋聯金滅遼    宋之南渡及其與金的和戰    遼夏金的漢化
- 第十八章 宋之學術思想與社會概況……………七三

理學勃興的原因	理學家及其派別	學校和書院之勃興	社會概況
第十九章	元代之武功	· · · · · ·	· · · · · ·
蒙古族的崛起	元之統一中國及帝國大版圖	· · · · · ·	· · · · · ·
第二十章	中國文化之西漸	· · · · · ·	· · · · · ·
元代之東西交通	羅盤火藥印刷輸入歐洲	· · · · · ·	· · · · · ·
第二十一章	明之代元及其內政與外交	· · · · · ·	· · · · · ·
元之衰亡	明代專制政治的進展	靖難之變	明代內政的衰敝
外交的棘手	· · · · · ·	· · · · · ·	· · · · · ·
第二十二章	明之衰亡與奮鬪	· · · · · ·	· · · · · ·
明末流寇之亂與清軍入關	明室之奮鬪與淪亡	· · · · · ·	· · · · · ·
第二十三章	中華民族之拓殖	· · · · · ·	· · · · · ·
明鄭和西洋	中華民族的海外殖民	· · · · · ·	· · · · · ·

初中本國史 第二冊

第二十四章 元明之文化與社會概況…………… 一一二

元明之理學及其變革 元明文藝之流變 元明的宗教 元明社會概況

第二十五章 中古史下期結論…………… 一二二

附錄

中古史下期大事年表…………… 一二六頁之次

終

# 初中本國史 第二冊

## 第二編下 中古史下——從隋之統一到明末

### 第十章 隋之統一與唐之繼起

#### 隋之統一

南北朝末期，北方有北齊北周二國對峙。北周的政治比較清明，國力也比較強盛，所以公元五七七年，就滅了北齊，統一北方。北周末年，宣帝驕淫失德，政權移入他的臣下漢人楊堅手裏。及靜帝以幼沖即位，楊堅便代之自立，國號隋，都長安，這便是隋文帝。公元五八七年，即隋文帝開皇七年，隋滅後梁；過二年，又出兵南渡滅陳。由是南北朝對峙的局面告終，中國又歸於統一。總計自西晉末年，五胡亂華，中國分裂以來，

至是已將三百年了。

### 隋末羣雄並起與唐之代興

隋文帝既統一中國，承世人厭亂之餘，勤課農桑，輕徭薄賦，一時府庫充實，戶口蕃殖，平陳的時候，全國戶口只四百十萬，到了他兒子煬帝初年——大業二年，驟然增加到八百九十多萬。但是煬帝後來，內則大興土木，外則勞師遠征，人民不堪力役重稅的壓迫，就相率結夥爲亂。——王薄、竇建德等，首起倡亂於山東，白瑜娑接着響應於隴右，楊玄感、李密等繼起，於是羣雄並興；多的聚衆十餘萬，少的也有數萬人，各據一方。當時煬帝巡遊江都，見中原大亂，無意北歸，被他臣下宇文化及所殺。太原留守唐公李淵入關，代隋而有天下，仍都長安，國號唐，是爲唐高祖。隋自統一至此，凡三十年（公元五八九——六一八）而亡。唐高祖次子世民，統兵削平羣雄，繼高祖而卽帝位，這便是歷史上有名的唐太宗。



註 [一] 王薄，鄒平（今山東鄒平縣）人，大業七年，擁衆據長白山（在今山東南境），自稱知世郎，一時人民避征役的多歸從他，後降於唐。竇建德，漳南（今山東恩縣西北六十里衛河南岸）人，少尚氣俠，材力過人。時郡縣疑建德與賊通，建德因定都樂壽，自號長樂王，後稱夏王。宇文化吉殺煬帝，建德引兵討斬之。不久稱帝，國號夏，後被唐所滅，先後計六年。 [二] 大業九年，賊帥白瑜娑劫牧馬，連突厥，隴右多受其惠，時人稱他爲奴賊。 [三] 楊玄感、素子。素以有擁立煬帝功，頗驕倨，煬帝心中深恨之。及玄感貴顯，見國事日非，帝又猜忌，內不自安，因趁煬帝出征遼東，舉兵反，不久，兵敗死。李密、字玄邃，襄平（在今奉天遼陽縣北）人，初爲楊玄感主謀，玄感不能用他的策略，兵敗。後密因據洛陽，稱魏公，江淮以北，遠近響應。後歸唐，以失望復叛，被斬死。

### 提問要點

一 南北朝末年，中國北方有那兩個國家對峙着？其中以那一國的政治比較清

明些？ 後來這兩國的結果怎樣？

二、奪北周帝位的是何人？ 當時中國的局面有何重要的變化？

三、隋初戶口驟增的原因何在？ 隋末羣雄並興的原因又何在？

四、隋煬帝被何人所殺？ 由何人繼起建國？ 隋自統一至滅亡，共經過若干

年？

## 第十一章 隋唐之武功與對外交通

### 隋及唐初之經略

隋統一中國三十年，爲時雖暫，但國富兵強，很從事於域外的經略。唐朝代興，繼續用兵於四方，終創成中國史上前此未有的  
一個局面。現把隋唐兩朝經過，分述如下：

#### 一、東方

兩漢盛時，朝鮮北部原直屬中國。漢衰，朝鮮半島上先後有新羅、高句麗（二）、百濟三國鼎立。隋時，高句麗屢來寇邊，煬帝雖

曾三次親征，也不能把他征服。唐與，居半島南部的新羅，因受高句麗百濟所攻，求救於唐，經太宗高宗兩朝先後用兵，纔把高句麗百濟兩國滅了。唐因設立安東都護府於平壤地方，以統治高句麗和百濟的舊地，新羅則仍做了唐的朝貢國。

## 二、北方

自漢時匈奴西遷，鮮卑繼據其地。魏晉以後，鮮卑入主中原，東胡別族柔然（蠕蠕）代興。及魏分東西時，柔然的屬部突厥，又日漸強大，不久便滅柔然，而據有其地，舉兵入寇中國。隋文帝遣將擊破之，繼又用離間的政策，使他們自相攻殺，突厥於是分東西，先後都臣服於隋。及隋末國亂，西突厥仍內服，東突厥却又背叛中國。唐高祖起兵時，且曾借過他的兵，他因此常恃功寇邊。太宗即位，苦其侵擾，於公元六三〇年即貞觀四年，派李靖帶兵去把他滅了，並擒其酋頡利可汗。時西突厥亦屢興兵寇邊，高宗時，派蘇定方去討伐，擒其可汗沙鉢羅，於是東

西二突厥盡平。突厥所據地，大部都被他同族的薛延陀所據，唐又會同其同族的回紇滅薛延陀。於是突厥從回紇以下，都到唐來朝貢，並且請唐朝派官去治理，共尊太宗爲「天可汗」，漠南北地方都歸入唐版圖。唐因設立安北都護府以統治漠北；單于都護府以統治漠南。這時候，東北的奚和契丹，也都相繼臣服於唐。

自秦至唐北方塞外民族沿革表

朝	代	秦	漢	東漢末	南北朝	隋	唐初	唐末
民	族	匈奴	匈奴	鮮卑	柔然	突厥	突厥	回紇

### 三、西方

兩漢以後，前涼苻秦也曾經伸展國力於西域；北魏盛時，西至波斯等國都來朝貢。魏衰，西域服屬於突厥。隋煬帝時，聞西域多珍寶，遣使招致西域。獨吐谷渾〔二〕恃強不聽命，隋派兵擊敗之。於

是煬帝西巡，高昌王、伊吾吐屯設〔三〕等西域二十七國均請降，吐屯設並獻地數千里。隋因其地設西海河源鄯善且末等郡，以控制吐谷渾，保護往西域的通路。唐興，高昌自恃離唐遠，常勾結西突厥遏絕西域諸國入唐朝貢之路，唐亦先後擊敗之。於是天山南北路都屬於唐，唐就在那地方設了北庭（治天山北路）、安西（治天山南路）兩都護府，以爲統治機關。

當高昌勾結突厥擾邊時，藏族的吐蕃也崛起於西藏。藏族本自昔不通中國，貞觀中（公元六二七——六四九），吐蕃贊普〔四〕棄宗弄讚遣使來唐求婚，唐不許；吐蕃便稱兵寇邊。太宗派將破其兵，弄讚謝罪，並再請求婚，唐因以文成公主嫁之，是爲藏族與中國發生關係之始。弄讚以此爲無上榮譽，別築宮室城郭以居公主，且派藏中子弟來唐留學，漢族文化因此輸入西藏。時印度波斯大食〔五〕等國，因震於唐的國威，都相繼和唐通好互市。高宗龍朔（公元六六一——六六三）初，波斯被大食所攻，求救於

唐，唐曾於其地設波斯都督府，唐的國力已及於亞州極西了。

此外南方諸峒獠，亦次第爲唐所平，唐設都督府於交州〔六〕以鎮懾之。交州都督府，後改設安南督護府，這就是安南之名所由來。於是唐之聲威，便遠達於今之南洋，如真臘、扶南、婆利、闍婆、室利佛逝〔七〕等國，都先後來朝貢。總計當時唐的勢力所及，東到朝鮮半島南部，南到印度支那半島和南洋群島，西南直達伊蘭高原，北則全有蒙古地方，國勢之盛，遠過兩漢，所以現在外人還有稱我們爲「大唐人」的。

註

〔一〕古國名，句通勾，所以也作高句麗，省稱爲高麗，在遼東之東，西漢未

年，有扶餘國王子朱蒙（也作鄒牟）纔來此建國，其人大約屬東胡族。〔二〕吐谷

渾、讀如「突欲魂」，本鮮卑慕容氏移居西方的一部，今青海西部和四川西北的一

部，都是當時他們所住的地方。〔三〕吐屯設、突厥監伊吾官。〔四〕贊普、藏

語，贊字的意思是雄強，普字的意義是丈夫；二字合用，就是我國君長的意思。

〔五〕大食、即回教主謨罕默德所創的亞伯刺帝國，亦稱撒拉遜帝國。亞刺伯帝國盛時，奄有亞洲西部、非洲北部及歐洲的西班牙。〔六〕交州都督府、治龍編，今安南河內省。〔七〕真臘、今法屬柬埔寨地、扶南、今暹羅地。婆利，今婆羅州。閩婆、今爪哇。室利佛逝、今蘇門答臘。

**隋唐的國外交通** 自漢代開始和外國交通，經三國兩晉南北朝，中外往來漸繁，到了隋唐，因國勢的擴張，海外交通，便日益昌盛。茲分水陸二路，述如下：

一、陸路 自漢通西域後，到魏晉間，交通雖曾一度中絕，但自此以後，佛教徒東來傳道、西去求法的，却仍絡繹於途；其間沿邊諸州縣的互市，也同時興盛。到了隋朝，尤其看重互市，特於沿邊諸州郡，設交市監，以主持中外貿易。武威、張掖〔一〕，實為當時陸路交通的中樞，西方賈人集其地者，多至四十國以上。至當時陸路交通最重要的途徑，西面為

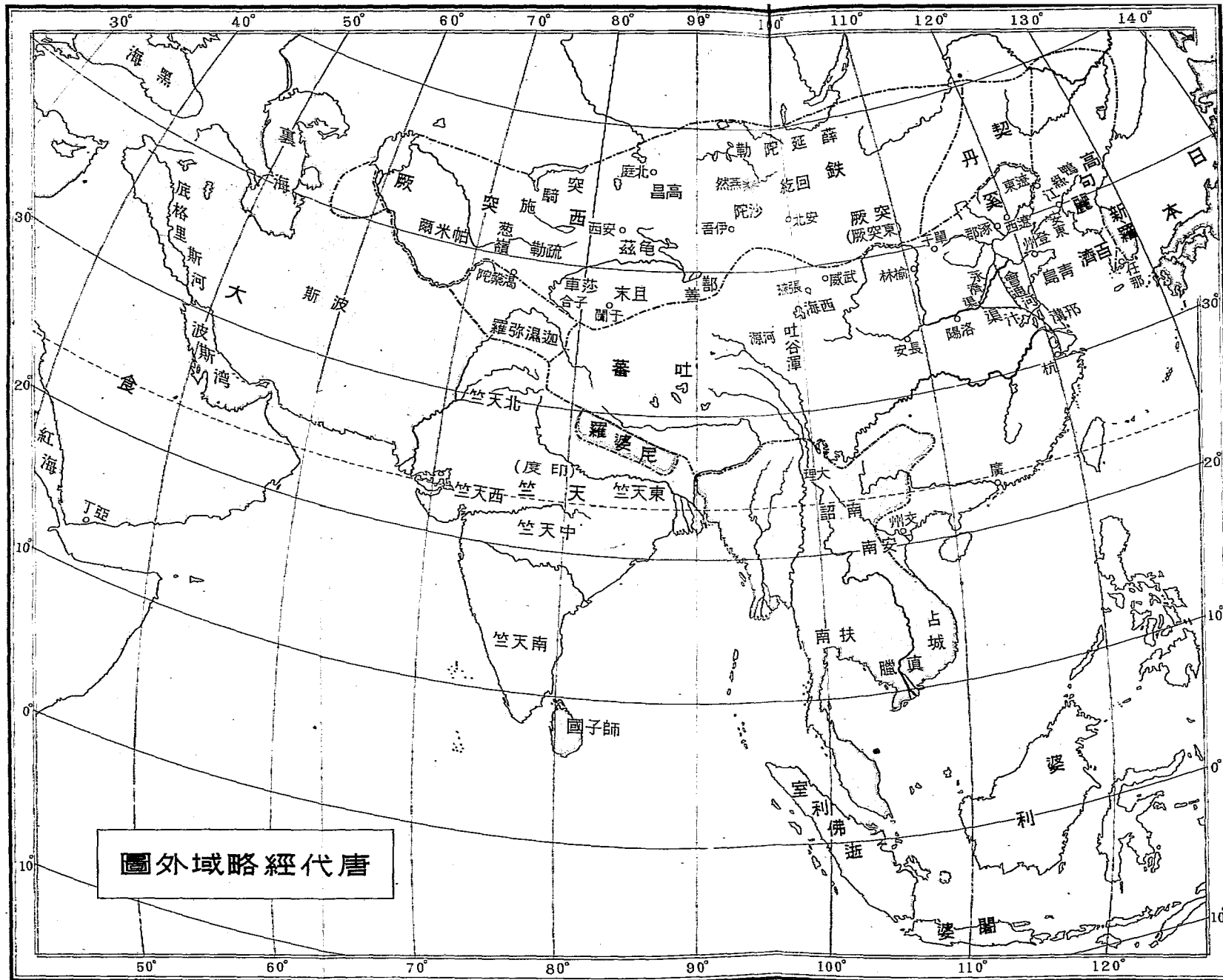
西域渴盤陀路 (二) 南面則爲由雲南大理經緬甸以入印度的一條路 (三)。

## 二、水路

自從東漢歐亞水路交通後，魏晉以來，羅馬商船也屢次來中國。公元三世紀以後，往來錫蘭與中國間的航行權，幾全在中國人之手。經南北朝到了隋唐，中國商船益西去。五世紀末年，據說中國船在波斯亞刺伯海中，帆檣如織，其盛況可想而知。八世紀以後，西行陸路因被西突厥及吐蕃所阻，更促進海上交通的發達。綜計中國商船握東西交通海運權者，將近五百年之久。這時由中國出海的重要口岸，有交州、廣州、揚州、登州 (四) 等地。廣州一口尤稱繁盛，唐在那地方特設市舶使徵收關稅，是爲中國海關制度的起源。登州一埠，却是東往朝鮮、日本唯一的門戶。

當時中外的貿易：進口的商品，大多是駝馬和阿片；輸出的貨物，當推茶、繒爲大宗。至外商來中國的，以波斯、大食、猶太等人爲最多，其中在





圖外域略經代唐

中國經商長久的，居然娶華女爲妻，居留中國；其子女也多合漢人通婚姻〔五〕。

註 〔一〕武威、今甘肅武威縣；張掖、舊址在今甘肅張掖縣西北。 〔二〕馮

陀、今塔什爾干地，爲葱嶺正脊，無論由疏勒，由子合，或由莎車，都須由此處度嶺。 〔三〕馮承鈞譯交廣印度兩道考上卷陸道考第十七節麗水及驛國首段：『雲南

與緬甸之通道，在八世紀如在今日，皆以大理爲起點。西至永昌，又西渡怒江至高黎貢山，之諸葛亮城（按其地在騰越之西，怒江及龍川江之間）。至此分二道，一

道向西南行至 Iraouaddy（伊洛瓦底江），一道逕向西行。』此二路均通印度，其

詳可參看馮譯原書上卷第十七至二十等節。 〔四〕揚州、今江蘇江都縣；登州今山

東蓬萊縣地。 〔五〕冊府元龜卷九百九十九：『開成元年（公元八三六）六月，京兆

府奏……准令式，中國人不合私與外國人交賣買，婚娶來往。又舉取蕃客錢，以產業奴婢爲質者，重請禁之。』這可見必因當時漢女嫁蕃客，或蕃女嫁漢人的通行而有此請禁的。詳見陳裕菁譯蒲壽庚考第二章註〔一十五〕。

## 提問要點

- 一 隋時有那兩國最爲中國東方的邊患？到甚麼時候纔把他們平定了？其時中國怎樣處置那些地方？其影響怎樣？
- 二 隋時在北方爲患最烈的是那一族？後來隋用甚麼方法削弱他？到甚麼時候纔爲中國所滅？於是漠南北地方便怎樣了？
- 三 隋怎樣平定西域諸國？唐平定天山南北路以後，怎樣統治那地方？那時西域地方有那一國崛起？後來怎樣受了漢族的同化？從此唐的國威西達那些地方？
- 四 唐怎樣收服南方？那時他的國威南達那些地方？
- 五 隋時陸路交通的要道是那幾條？握陸路交通樞紐的是那兩處地方？
- 六 隋唐時，中國商船往來於那些地方？國內有那幾處是對外重要的通商口岸？

七 當時重要的進口貨有那些？ 出口貨呢？ 來中國經商的，以那幾國人爲最多？ 其時番漢通婚情形如何？

## 第十二章 隋唐之政治與學術

隋唐政治上的重要設施 隋統一南北後，對於政治上的施設，雖曾以北統南，但因歷時甚暫，未及收整齊劃一之功，所以一切由唐繼成之。茲就隋唐兩代之政治設施中，取其較重要而有影響於後代的，略述如下：

一、政制 隋有見於南北朝的政局，不出由鎮將成帝王的軌道，推其原因，實由於州郡的地方權太重，因將龐大的「州」的一種行政區域廢去〔一〕，並將原有「郡」的區域也稍爲縮小〔二〕。唐仍隋舊，更仿行北周的兵制〔三〕，將地方的兵權也都收歸中央。這一來，便成了一種中央集權的政治制度。

## 二、賦稅制

隋時定了計丁征稅之法，唐初因襲其制，制定了租庸調法〔四〕，以劃一國家的稅收。開元（公元七一三——七四一）後，國家多難，人民流徙，戶籍久不更造，租庸調法不能行。德宗建中元年（公元七八〇），楊炎爲相，因改行兩稅制，一律以現居人及所耕田計算，分夏秋兩季徵稅。這便是現在錢糧上下忙之始。

## 三、考試制

魏晉行九品中正制以取士，隋初因其多流弊，乃改行考試制。唐仍隋舊，其制；由國子學太學等及弘文館崇文館保送應試的，叫生徒；由州縣保送的，叫鄉貢。生徒、鄉貢至京師，由政府加以考試取去，是爲後世科舉之始。考試科目：有試策、詩賦〔五〕、口試、墨義〔六〕等。武后時，曾以武技取士，實又爲後世武舉的起源。

註

〔一〕州制始於漢的十三州，但漢制本是一種行使監察權的區域，魏晉以後，始成兼轄數郡的行政區域，不過沒有像漢時那樣大罷了。隋文帝廢郡爲州，是將原

有的郡，改名爲州，而將原有的州廢去；故煬帝時會改州爲郡。〔二〕漢郡國祇有一百零三區，隋盛時，轄地並不比漢大，卻有郡一百九十，所以隋的郡，其區域當比漢小些。〔三〕北周仿周代六軍之制，籍民爲兵，合得百府，分爲二十四軍，設六柱國於京師統率之。唐仿其制，於全國中置六百二十四府以統兵，而京畿附近一帶，占了二百六十一府。一切調兵之權，都操於中央；四方有事，由中央臨時命將出發；事畢，將仍歸中央，兵散歸各府。〔四〕凡丁男，每年納粟二石，叫做租；隨各鄉所產，年納定額的絲麻織物，叫做調；人民每年爲公家服役二十日，叫做庸。〔五〕帖經、將應試者所學習過的經書，隨意指出一處，把上下文都遮蔽了，只留當中的一行；再將這所留的一行，又帖了幾個字，叫應試者續出全文，這叫帖經的考試。〔六〕墨義、以經義命題，令應考者用筆寫答出來，叫做墨義的考試，蓋對口試而說。

### 隋唐之交通事業

隋唐兩代，爲適應統一局面的需要，對於交通上的

設施，頗超越前代。茲分運河、道路兩項，述如下：

### 一、運河

隋唐兩朝建都於長安，但因關中地狹人衆，常須轉漕東南的財賦，以調劑民食，所以南北交通的發展，便成爲當時的急務。隋文帝時，即已着手開鑿廣通渠，以利關內漕運，煬帝即位，先開通濟渠以溝通河淮；修邗溝以通江淮；橫斷中國南北的大河流——長江黃河，至此便得因運河以相交通。後煬帝又穿永濟渠，引沁水由河直通涿郡〔二〕；繼又開江南運河，從京口〔三〕南達餘杭〔四〕。由是南從餘杭，北到涿郡，西到洛陽，航船都可往來直達。唐天寶元年，又於長安城東開廣運潭以通廣通渠，四方船隻以此都得會集長安城下。從此中國固有文化，因南北的溝通，日趨調和。

### 二、道路

以上僅就當時水路交通講。至陸路方面，煬帝於秦的舊馳道之外，更鑿太行山、打通從龍門〔四〕直達上雒〔五〕的路，又開榆林御

道三千里，打通從榆林東達薊州〔六〕的路，北方陸路交通從此一變。唐太宗時，因當時廣州已成對外交通的重要口岸，便又修通大庾嶺的路，以發展嶺南和中原的交通。

水陸交通既發展，唐時又規定了驛站的制度：每天行路的快慢有一定，舟車的運價有一定〔七〕，行旅運輸，增多許多便利。有時各地長官都設「進奏院」〔八〕於京師，以通文報；京師每天也有日報，由驛站傳達四方〔九〕。由是上情下達，內外貫通，帝國統治的基礎，賴以深固。

註

〔一〕涿郡、今河北涿縣。〔二〕京口、今江蘇鎮江縣。〔三〕餘杭、今浙江杭州。

〔四〕龍門、今山西河津縣。〔五〕上維、今陝西商縣。〔六〕薊州、今河北薊縣。

〔七〕據唐六典所載：凡三十里設一驛站，全國共有驛站一千六百三十九所。

陸路每天的行程，用馬的每天七十里，步行及用驢的五十里，用車的三十里。水路：上水、黃河中每天三十里，長江中每天四十里；順水、黃河中每天百五十里，



長江百里；其餘水路七十里。平地、驢每馱一百斤，走一百里，運價一百文；山阪處、一百二十文；用車載一千斤，運價九百文。江河上水十六文，下水六文，餘上水十五文，下水五文，長江下游四文。山路及驢少處，不得超過一百五十文，平易處，不得低於八十文。〔八〕徐松兩京城坊考，說崇仁坊有各州進奏院。〔九〕開元中，孫樵曾得開元日報數十條，起初並不知道是何等書，後至長安，日見條報朝廷事，纔知道前所得的爲日報。

### 貞觀開元之鼎盛

唐自太宗即位以後，內則任用房玄齡杜如晦等賢相，勵精圖治；外則用李靖李勣等名將，征撫四方。其施政，一以富國利民爲主，常詔五品以上官員，各保舉堪爲縣令的人；又派大員以按察使名義，巡察地方長官政績的優劣。因此官無失職，民各安生，加以那時武功很盛，四境晏然。所以貞觀〔一〕之治，便成爲中國歷史上的一個黃金時代。

太宗死，子高宗即位，初年也頗勤於政事，晚年政權頗爲其后武氏所

竊。等到高宗死後，武后便廢了嗣君中宗，自卽帝位，改國號爲周，自號則天皇帝。則天稱帝十六年（公元六九〇——七〇五），宰相張柬之等用羽林軍（卽禁衛軍）迫后歸政中宗，於是天下又反周爲唐。

中宗後兩傳，便是玄宗。玄宗初年專心國事，任用姚崇宋璟二人爲相，賦役寬平，刑罰清省，百姓因以富庶。所以玄宗的前半期開元〔一〕之政，可以比美貞觀。

註 〔一〕貞觀、唐太宗年號，時當公元六二七——六四九年。〔二〕開元、唐玄宗年號，時當公元七一三——七四一年。

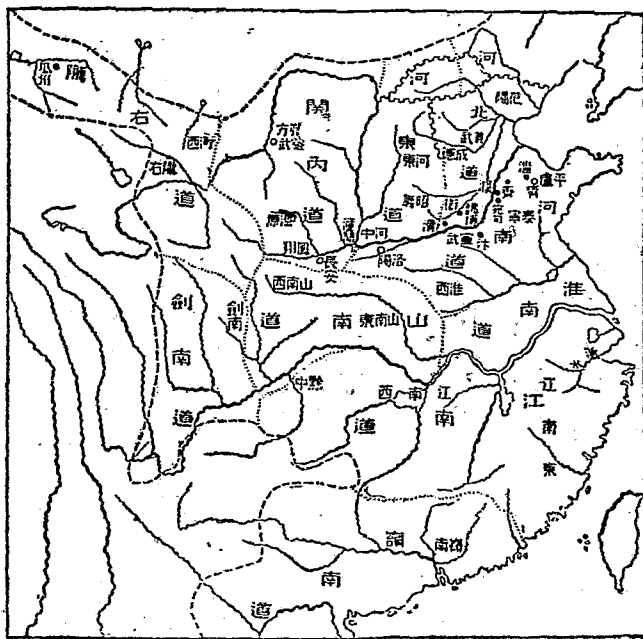
### 安史之亂及憲宗中興

唐玄宗時，天下承平日久，府兵制大壞，因募志願兵充當，稱爲「彍騎」，是爲中國募兵制的起源。其時西北邊境一帶，吐蕃回紇勢復張，玄宗因於沿邊設了十個節度使〔一〕，令各管轄數州；且爲一時便利計，往往加兼按察等使頭銜，以便控制。這一來，節度使得以一身

管理數州的軍政、民政、財政，唐初中央集權的政策，遂因之破壞，成了尾大不掉的局面，以致釀成安史之亂。

安祿山本營州(二)雜胡，因得玄宗的寵信，兼任平盧范陽河東三鎮(三)的節度使，勢力既厚，遂於公元七五五年即玄宗天寶十四年，舉兵叛唐，攻陷長安，玄宗倉卒避蜀。

唐中晚藩鎮圖



其子肅宗，用郭子儀李光弼等名將，借回紇兵，以圖恢復。不久叛軍內亂，祿山被他的兒子慶緒所殺，其部將史思明又殺慶緒降唐。接着思明又舉兵反叛，直到代宗時纔平定。總之安史之亂，前後共九年（公元七五五——七六三），江淮以北的地方，元氣之大傷。

自安史之亂，政府爲急於平定，往往收買安史的黨羽，給他們地盤，叫他們做節度使；於是這些節度使，又復擁兵自衛，不奉中央政令，便成了藩鎮割據的局面。到了憲宗時候，用宰相杜黃裳的話，以法度裁制藩鎮，並用兵力平定最頑強的淮西<sup>〔四〕</sup>；河北的成德幽州淄青<sup>〔五〕</sup>等強鎮，也先後懾服，都歸命中央。從代宗以來六十餘年，那般藩鎮，至此總算都暫遵中央的約束，史家因此也稱憲宗爲唐室中興之主。

註 〔一〕十節度使：即平盧、范陽、河東、朔方、隴右、安西、河西、北庭、劍南、嶺南。〔二〕營州、治和龍，今熱河朝陽縣治。〔三〕平盧、治營州，領有今

河北東部熱河南部地；范陽、治幽州，今北京，領有今河北易縣以東地，後改稱幽州節度使；河東、治太原府，今山西太原縣治，領有今山西西北部及察哈爾西南部地。〔四〕淮西、治蔡州，今河南汝南縣治，領有今河南東部地。〔五〕成德、治恆州，今河北正定縣，領有今河北正太鐵路附近諸縣地；幽州，見上註〔三〕；淄青、原治青州，今山東益都縣，移治鄆，舊地在山東東平縣西北，領有今山東東北部地。

### 隋唐史地天算學之發達

隋唐二代，融合新舊諸民族，以成大一統的帝國；而唐自開國以後，且國內有百數十年（公元六一八——七五五）長時期之太平，因此於學術方面頗有重大之貢獻。茲先述當時史地天算之學之發達於後：

#### 一、史學

隋唐以前的歷史，像史記漢書等，大都出於私撰，成於一人之手。自從唐太宗嫌謝靈運等所撰晉史未善，令褚遂良等加以重修，

更令長孫無忌魏徵等撰隋書，實爲此後史由官修的起源。此外劉知幾著史通，批評史法；杜佑撰通典，條貫事類；也都爲後世所宗。

二、地學 吾國地理書，最古的可說是禹貢；而地圖的製作，則以晉裴秀的禹貢地域圖爲最著〔二〕。隋初因欲明白各郡的情形，令諸郡都條陳風俗物產地圖於尚書，唐代因之也令各州府三年一造地圖。今所存唐人地理書，尙有元和郡縣志，可惜已經殘缺不全了。

三、天文曆算 中國向以農立國，所以推測氣候的天文曆算之學，也很發達。自後漢張衡製渾天儀後，繼起者很多〔三〕。隋朝特設博士生，主持測算天時氣候的轉變。唐沿襲其制，設官益多，精於測算製作的曆算大家也不少；李淳風及僧一行，尤稱精博，玄宗時，九執曆自西域傳入，和今歐西曆法同，其算皆以字書，不用籌算〔三〕，爲國外曆法及筆算輸入中國之始。

註

〔一〕裴秀作禹貢地域圖十八篇，序曰：『……今上考禹貢，山海川流，原隰  
陂澤，古之九州，及今之十六郡國縣邑疆界鄉閭，及古國盟會奮古水陸徑路，爲地  
圖十八篇。制圖之體有六焉：一曰分率，所以辨廣輪之度也；二曰準望，所以正彼  
此之體也；三曰道里，所以定所由之數也；四曰高下，五曰方邪，六曰迂直；此三  
者各因地而制宜，所以校夷險之異也。有圖象而無分率，則無審遠近之差；有分率  
而無準望，則得之於一隅，必失之於他方；有準望而無道里，則施於山海絕隔之  
地，不能以相通；有道理而無方邪，迂直，高下之校，則徑路之數，必與遠近之實  
相違，失準望之正矣。……』見晉書裴秀列傳。〔二〕三國吳時，王蕃作渾天儀  
象，見晉書天文志。前趙時，孔挺造銅儀；劉宋時，錢樂之造渾天儀：均見隋書天  
文志。〔三〕古人算術，本用籌縱橫排列着來計算，即算字本義，也便是籌，故從  
竹。至布籌之法，大約從一到五，所列籌均作一。從六以上則列一籌作五，餘籌仍  
各作一計算。其式樣：如——|||||T T T T T ||||| 或作 一 二 三 三 三 三 上 上 上 上 上。但也有

將四作×，五作○或作○，九作×或作×，當爲便於書寫而作的簡式。現行數碼的四作×，五作×，九作文，即由簡式的筆順而來。見錢寶琮古算考源記數法源流考。

**隋唐文學之特盛** 自隋開科取士，唐仍其制，其中經學雖因孔穎達五經正義之頒布，致學者共尊崇一義而無所貢獻；但因進士科特重詩賦，詩文小說等學術卻臻極盛，而爲後世中國文學開先路。現在擇其著者，列述如下：

一、詩 兩漢到隋，通行五七言古詩。到了唐朝，更將五七言的格律加嚴，遂成了所謂「今體詩」的律詩和絕詩（二）。至唐代詩家，李白、杜甫實爲大宗。他們兩人所做的詩，已成了後代中國詩的典型。此外高僧寒山、拾得，受佛家語錄的影響，用當時語體文做詩（二），實爲後代用白話寫詩的濫觴。



## 二、小說

小說本起源於民間相傳的神話，自六朝時又從印度傳入故事〔三〕，到了唐朝，便有傳奇的作品。傳奇的內容，不僅限於神怪，〔禪的會真記〕〔四〕，是爲兒女的私情的；〔杜光庭的虬髯客傳〕〔五〕，是述俠士仗義的；還有〔李公佐的南柯記〕〔六〕，將人生比做一場夢幻；都爲後代小說家所取法。最近燉煌發現古物，其中有〔秋胡小說〕及〔唐太宗入冥記〕〔七〕等小說，是採取中國原有的古代傳記，用通俗文字，傳講佛經的因果報應的；這尤足見那時小說所受於佛教的影響。

## 三、散文

秦漢以前的文學，大都自由流動。自東漢以後，駢體文漸盛，一直到唐朝，文人競尙詞藻，不究實質，成了風氣。韓愈柳宗元等起，始竭力從事文體改革的運動，以散文替代駢文，文體從此一變，這便是所謂「文起八代之衰」的古文運動了。

註 〔一〕律詩。有五言七言二種，通常都是八句四韻或五韻，有一定的平仄。絕

詩，也分五言七言二種，各都限定四句，其聲調和律詩同：因其體似從律詩中截取而來，所以又稱截句。〔一〕像寒山詩：『我見百十狗，個個毛鬚，臥者渠自臥，行者渠自行，投之一塊骨，相與囉噪爭，良由爲骨少，狗多分不平。』捨得詩：『我詩也是詩，有人喚作偈，詩偈總一般，讀時須子細，緩緩細披尋，不得生容易，依此學修行，大有可笑事。』〔二〕唐段成式西陽雜俎引釋氏譬喻經云：『昔梵志作術，吐出一壺，中有女子與屏，處作家室。梵志少息；女復作術，吐出一壺，中有男子，復與共臥。梵志覺，次第互吞之，拄杖而去。』晉人荀氏作靈鬼志，中有一節云：『太元十二年，有道人外國來，……見一人擔擔，上有小籠子，……即入籠中，籠不更大，其人亦不更小，擔之亦不覺重於先。既行數十里，……擔人呼共食：云我自有食，不肯出。……食未半，……口吐出女子，……二人便共食。食欲竟，其夫便臥。……婦便口中出一年少丈夫，共食。……』梁吳均記陽羨鸞籠事。略謂：陽羨許彥山行，遇一書生求寄其鸞籠。彥許之，籠不加廣，書生亦不

## 初中國本史 第二冊

更小，與鶯並坐，彥亦不覺加重。行抵樹下，書生爲彥設饌。酒數行，書生於口中吐一女子，共坐宴，俄而書生醉臥，女子亦於口中吐出一男子云云。此項故事，蓋本由印度傳來，靈鬼志猶託爲外來道人，吳均則竟以爲中國書生矣。〔四〕會真記。敘張生遇崔鶯鶯之事。大略說，崔張同寓普救寺，張央求崔婢紅娘作介紹，得與崔私通。及張入京應試，不中，便留京不返，且寫信絕崔氏。現行元曲西廂記，即據此記而成。〔五〕虬髯客傳，記唐初大將李靖遇紅拂伎及虬髯客事。大略說，紅拂本隋相楊素伎，見李靖，知其爲非常人，便逃出來跟李靖到太原，訪李世民（即唐太宗），途遇一虬髯客，與同往。虬髯客本有大志，要想建立大業，及見了李世民，知道此事沒有他的分，便將家產贈李靖，自己一身到海外去。據說虬髯客出去後，到了貞觀十年便做了扶餘國王。〔六〕南柯記，記東平淳于棼入槐安國事。大略說，淳于棼醉夢至槐安國，尙公主，官南柯太守，百姓感戴他的功績，替他建功德事，遞遷大位。後和檀羅國戰敗，公主又死，爲王所不喜，送歸而夢覺，好像

已度一世了。〔七〕秋胡小說、現所傳的已首尾不全，敘秋胡辭妻別母，出外求學，後得仕歸來，仍在途調戲採桑女子，不料這女子即其妻子。唐太宗入冥記，現藏於倫敦不列顛博物院中，前後皆闕，僅存中間一段。敘唐太宗入冥見崔子玉，及子玉設法送他還陽事。

### 隋唐藝術之發達

隋唐承南北朝與西域交通佛教大興之後，藝術之發展，尤可算是在中國歷史上劃一新時期。茲就音樂繪畫雕塑及書法，分別略述如左：

#### 一、音樂

自五胡之亂以後，古樂失傳，西域音樂流傳於中國，外國音樂大盛。唐太宗制定的十部樂，除新造的燕樂〔一〕外，只有清商曲〔二〕是中國固有的。唐玄宗精於音律，選樂工宮女三百人，親自教習於梨園中，號稱「梨園子弟」，是為後代稱伶人為梨園子弟的由來。

#### 二、繪畫

中國圖畫的應用很早，文字便從圖畫出來。但到了兩漢，

大約還只是人物畫和圖案畫〔三〕，自從後漢佛畫輸入，中國畫很受他的影響。魏晉以後，中國畫纔逐漸成爲獨立的藝術。晉顧愷之、宋陸探微、齊謝赫、梁張僧繇等，都以畫名家。到了唐代，吳道玄的山水人物畫，尤獨步今古。李思訓畫金碧山水，開北派之祖；王維畫破墨山水。開南派之宗。而王維以詩人而兼畫家，實開後代文人畫的先聲。

### 三、雕塑

自南北朝受了印度

藝術的影響，雕像立碑的風氣盛行以來，至隋文帝時，對於毀壞偷盜佛像及天尊像，懸爲例禁〔四〕；於是因國君之保障宗教，雕塑也更得了保障。唐時，塑像藝術大爲進步；最近轟動一時的江蘇甬直保聖寺中佛像，便是唐人楊惠之所造。

甬直保聖寺唐楊惠之之塑像



#### 四、書法

書法之成爲中國特有的藝術，大概起於漢代。至晉代王羲之出，最以書法著名，書法便以此受人看重。北魏周齊，石刻最多，其字畫往往工妙。隋時設書學博士，書法因政府提倡，益形進化，其碑文爲古今書學大關鍵〔五〕。唐人考試制度，書學至立爲一科，所以歷來出土的唐碑，就是不知名的人，也都寫得很好。唐代以書法著名的，推歐陽詢，李邕，顏真卿，柳公權爲最。

註

〔一〕讌樂，讌飲之樂。太宗因內宴，詔長孫無忌製傾杯曲；魏徵製樂社樂

曲，虞世南製英雄樂曲，後又命樂工製黃鸝疊曲，四曲都爲宮調，稱讌樂，見新唐

書卷二十一禮樂志。〔二〕清商曲，起於長江上篙工旅客等所歌，其聲以夾鐘爲

宮，而夾鐘恰當古樂的清商，故名。古樂以黃鐘爲宮，太簇爲商，夾鐘高於太簇半音，所以叫清商。〔三〕像衣裳旗常鐘鼓上所繪的火龍、黼、黻等彩文，都是一種

圖案畫。〔四〕隋文帝開皇二十年辛巳，詔曰：『佛法深妙，道教虛融，咸降大

## 初中國史 第二冊

慈，濟度羣品，凡在含識，皆蒙覆護。所以雕鑄靈相，圖寫真形，率士瞻仰，用申誠敬。……敢有毀壞偷盜及天尊像嶽鎮海濟形者，以不道論，沙門壞佛像，道士壞天尊者，以惡逆論。」見隋書卷二隋文帝本紀下。〔五〕葉昌熾語石『隋碑上承六代，下起三唐，由小篆八分，趨於隸楷，至是而巧力兼至，神明變化，而不離於規短，誠古今書學大關鍵也。』

## 提問要點

- 一 隋唐中央政制怎樣？賦稅制有怎樣的變革？考試制內容如何？
- 二 隋時對於水路交通有何重要設施？於陸路交通有何重要設施？唐時爲甚麼要修通大庾嶺的路？此外唐於國內交通更有甚麼新設施？
- 三 何謂貞觀之治？唐室曾經被何人奪帝位？何謂開元之治？
- 四 何謂安史之亂？釀成亂源的由來是怎樣的？唐當時用甚麼政策平亂？結果是怎樣？後來藩鎮到甚麼時候纔聽命於中央？

- 五 中國史由官修始於何時？唐時此外還有那兩種歷史體裁爲後世所宗尚？
- 六 我國最古的地理書有那一種？古時地圖的製作品以那一種爲最著名？怎樣見得隋唐時很注重地理學？唐時地理書還有留存現在的嗎？
- 七 唐時有那幾個精博的曆算大家？國外曆法及筆算，何時始輸入中國？
- 八 詩體到了唐朝有怎樣的變遷？唐時有那兩個人的詩爲後代的典型？唐朝的詩，也受佛教文化的影響嗎？
- 九 小說怎樣起來？自六朝至唐，小說也受外來的影響嗎？唐代傳奇小說的內容如何？其所受於佛教的影響，從那幾種小說中可以見得？
- 十 秦漢以前的文體是怎樣的？東漢以後到唐初的文體是怎樣的？唐時那些人努力於文體的改革運動？
- 一一 唐代對於音樂，有甚麼重要的貢獻？
- 一二 圖畫的流變如何？受有何種外來的影響？中國畫到幾時纔成爲純藝術？



唐代著名的畫家有那幾個？他們對於後代的畫有甚麼影響？

一三 隋時對雕塑的藝術看重嗎？唐時著名的雕塑家是誰？

一四 中國的書法到何時纔成爲藝術？到何時纔受人看重？隋時對於書法有

甚麼貢獻？唐代以書法著名的有那幾個人？

### 第十三章 隋唐之社會與宗教

#### 隋唐社會概況

隋文帝時，仿北魏均田之法〔一〕，於開皇十三年，發

使四出，均分天下田地，凡狹鄉〔二〕，每丁僅有二十畝，老小則更少。唐因其制，也於高祖武德七年即公元六二四年，行均田法。但辦法既欠澈底，均田之制也就空有其名〔三〕。及後承平日久，生齒日繁，加以國家戶籍不修，豪強又恃勢兼併，均田制度因而破壞。玄宗時，曾一度厲禁兼併，但不久安史亂起，兵役不息，私家兼併之風復盛行，終致私斂重於公稅，民生痛苦不

堪〔四〕。

至於當時的工商業，因國內外交通的發展，很是發達。其中最著者，工業中首推製瓷業，當時昌南鎮的瓷器，即爲現在景德鎮瓷器所自始。商業中則以鹽茶業爲最盛，後代茶葉成爲出口大宗，蓋起於這時。

工商業發達的結果，官鑄的錢幣不敷流通；富商大賈爲往來經商的便利，因行用飛錢。其法：將現款存京師諸道進奏院及諸軍諸使富家，自己輕身外出，合券取錢，故名飛錢，是爲我國匯兌業的濫觴。

隋唐時代之社會，尚有一事不能不述者，即南北朝士庶之別，因科舉制度而動搖。唐世士大夫要想挽救這種社會制度，所以特重譜系之學。後世重視宗譜的風氣，實始於此。

註〔一〕北魏孝文帝太和九年（四八五），下詔頒給民田。其制：諸男夫，年十五以上，受露田四十畝，婦人二十畝；奴婢依良丁。此外男夫一人，另給桑田二十

畝；露田爲口分，須還受；桑田爲世業，不在還受之列。凡田有盈者無受無還；不足者受種如法。盈者得賣其盈，不足者得買所不足，不得賣其分，亦不得買過所足。其詳可參看魏書卷一百十食貨志原文。〔二〕狹鄉、即人衆地狹的地方，係對土曠人稀的「寬鄉」而言。〔三〕唐制：丁男十八以上者，人一頃即百畝，以二十畝爲永業田，八十畝爲口分。老及患廢疾的，每人四十畝，寡妻妾三十畝；當戶者增二十畝；都以二十畝爲永業、其餘爲口分。口分田須還受，永業田得買賣；但人民從狹鄉移住寬鄉的，得并賣口分田；貧無以葬者，得賣永業田。是田仍可以買賣，均田制便成爲空有其名了。〔四〕陸宣公集卷二十二均節賦稅恤百姓第六條：『今制度弛紊，疆理隳壞，恣人相吞，無復畔限，富者兼地數萬畝，貧者無容足之居，依託強豪，以爲私屬。貸其種食。賃其田廬。終年服勞，無日休息，罄輸所假，常患不充。有田之家，坐食租稅；貧富懸絕，乃至於斯！原斂促徵，皆甚公賦。今京畿之內，每田一畝，官稅五升，而私家收租，殆有放至一石者，是二十倍於官稅

也，降及中等，租猶半之，是十倍於官稅也。……」

### 佛教流傳之盛

自從南北朝佛教流行於中國，經隋至唐，其傳益盛。

惟當時經典，大多間接從西域諸國傳入，輾轉失真，在所難免。到唐太宗時，僧玄奘因由陸路至印度，攜歸佛經六百五十七部；高宗時，僧義淨由海道至印度，也帶回經近四百部。奘等在國外，親炙大師之門，洞究各地方言，歸國後；日夜從事翻譯，佛教宗風，因益流行於中國。時奘且譯老子道經及馬鳴起信論爲梵文，傳往印度，尤爲溝通中印文化之盛業。

先是南朝梁武帝時，天竺僧達摩由海道來中國，以修心養性教人，不說法，不著書，以衣鉢相傳授，和那由陸道只重經典的佛教宗派不同，是爲中土有禪宗之始。傳至唐代，此派特盛。

當唐代佛教流傳最盛時，僧寺達四萬餘所，僧尼七十餘萬人，後至武宗，雖一度通令毀全國佛寺，但不久即恢復。

註 〔一〕禪宗、佛教宗派名，禪即梵語「禪那」的簡稱；禪那的意義，就是「任心於一境，冥想禪理也。」〔二〕唐武宗信道教，抑佛教，公元八四五年即會昌五年，帝聽信道士的讒言，通令全國毀撤寺廟。共制：「上都東都兩街各留二寺，每寺留僧三十人，天下節度觀察使治所及同華商汝州，各留一寺，分爲三等：上等留僧二十人，中等留十人，下等五人，餘僧及尼，并大秦穆護祿僧，皆勒歸俗，寺非應留者，立期令所在撤毀，仍遣御史分道督之，財貨田產並沒官，寺材以賣公廩驛舍，銅像鐘磬以鑄錢。」見通鑑。世因唐武宗反對佛教的激烈，和北魏太武帝、周武帝同，所以併稱爲「三武之禍」。

### 道教之盛及其他宗教的傳入

隋唐除佛教外，道教也很盛，其他宗教之流行國內的，更有回教，景教、祿教及摩尼教四種：

#### 一、道教

南北朝時，道教已漸盛。傳至唐朝，因皇室認老子爲同姓，尤其尊奉，尊老子爲太上玄元皇帝，立廟奉祀；玄宗且親註道德經，

令士民家各藏一部，並置崇玄館，設博士學生，使應貢舉，稱爲「道舉」；道教更盛極一時。肅代而後，崇奉稍遜。武宗時，嘗令全國排斥他教，獨尊道教；道教又轉盛。

## 二、回教

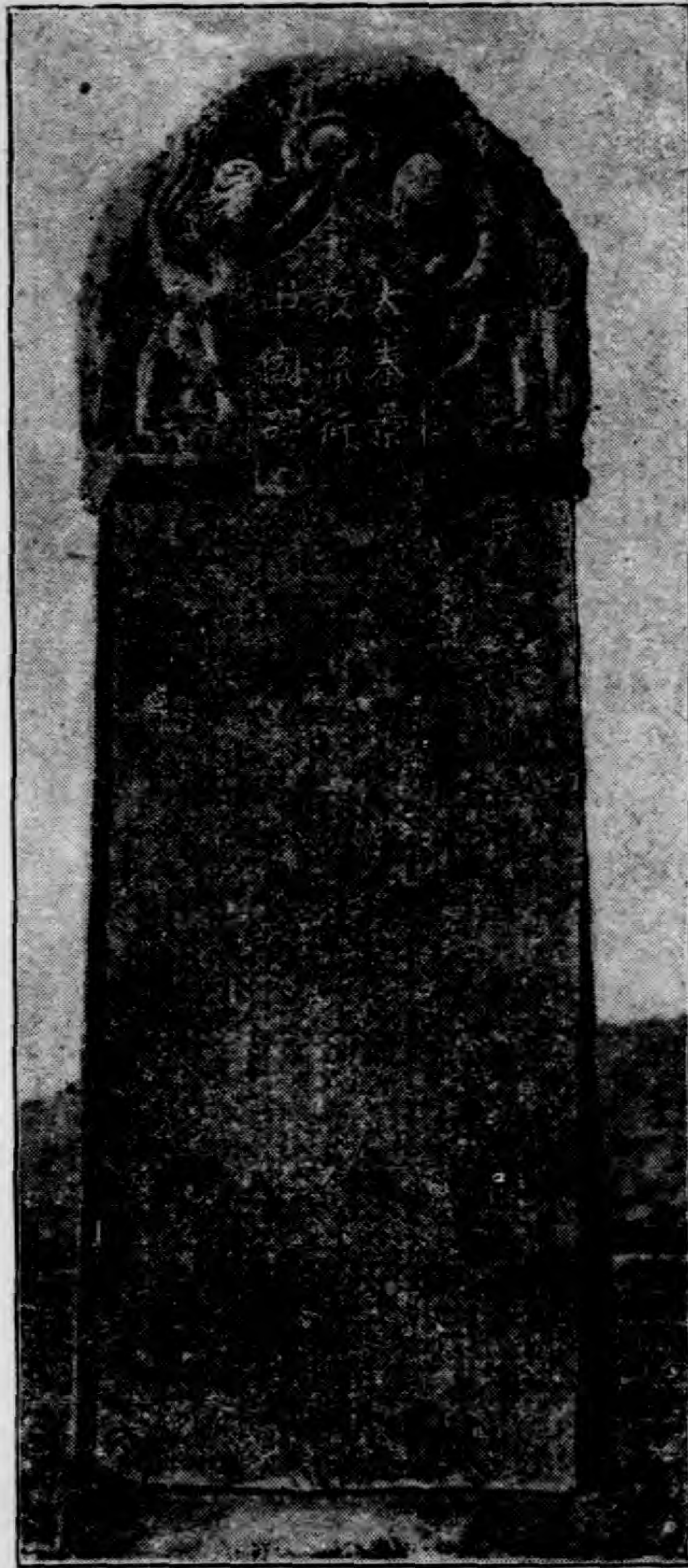
回教卽依斯蘭教，亞刺伯人謨罕默德所創，大旨在信仰唯一眞神「亞拉」，以求死後升天爲主。隋大業中，謨罕默德派遣他徒弟撒哈八等，由海道來中國傳教。唐時，在廣州杭州都建有回教寺廟，一時中土信仰者頗多。

## 三、景教

景教本爲基督教的別派，公元五世紀初，由東羅馬基督教徒乃司脫利安〔一〕所創立。其教頗爲波斯人所信，唐太宗時，教徒阿羅本，纔帶着經典來長安，太宗就命他繙譯經典，並在兩京諸州爲造波斯寺。及波斯被大食所滅，因改波斯寺爲大秦寺。此後景教勢力大振。德宗時，大秦寺僧景淨，曾立景教流行中國碑，記述盛況，武宗時，景教和佛教並

廢，勢力遂衰。

大秦景教流行中國碑



#### 四、祆教

祆教即拜火教，創於波斯人祚祿亞斯太〔三〕，其教旨以避陰神而就陽神，去惡求善為主；向為波斯國教。自南北朝末年，祆教已傳入中國北方；唐初，為立祆寺於長安，並為特設「祆正」一官以祀祆神。武

宗時，和佛教同廢，勢頓衰。

### 五、摩尼教

摩尼教創於波斯人摩尼〔三〕，係根據祆教參合景教佛教等教義而成的一種宗教。唐初由回紇人傳入，代宗時，曾命回紇人之在京的，建立摩尼寺，一時傳遍長江流域。武宗時，和他教同時並廢。

註 〔一〕乃司脫利安，英名爲 Nestorius Bishop of Antiochus。〔二〕祚祿亞斯

太，英名爲 Zoroaster。〔三〕摩尼，英名爲 Manio。

### 提問要點

- 一 唐的均田制度澈底嗎？ 後來此種制度怎樣破壞的？ 此種制度破壞後，影響民生如何？
- 二 唐時工商業發達嗎？ 當時工業以那一種爲最著？ 商業呢？ 工商業發達後，當時錢幣够流通嗎？ 當時工商界用甚麼來補救？
- 三 南北朝士庶之別，到了隋唐怎樣會發生動搖？ 當時士大夫怎樣設法挽救？



其影響怎樣？

四 佛教宗風到了唐代，怎樣盛行於中國？誰是溝通中印文化之大師？禪宗

何時傳入中國？唐代此派流傳盛行嗎？

五 唐代爲甚麼特別尊崇道教？除道教外，當時更有那幾種從外國傳入的宗教

流行於國內？這些宗教各創於何人？各於何時傳入中國？到甚麼時候

纔衰？

## 第十四章 中國文化之東被

### 隋唐以前中國和東方諸國的交通

中國的東方，便是朝鮮和日本。朝

鮮自經商朝遣老箕子開發後，其地卽已受了中國的文化；漢時，其北部入中國版圖，和中國的關係便益密。後來新羅高句麗百濟，先後崛起於半島上，競相吸收中國的文化，詩經論語及千字文等，相繼傳入半島。新來的佛教，

也於此期中傳入，而尤以新羅提倡佛教爲有力，自六世紀初葉以來，常常派遣僧人來中國求經，并且在國內大建寺院，大造佛像。於是朝鮮半島不但受了中國固有文化的陶融，且連新輸入中國的佛教，也做了朝鮮文化的源泉。

當公元二世紀末年，高句麗百濟新羅三國。鼎立於朝鮮半島時，日本的國威已達於半島，便派使來中國。從此以後，中日兩國的使臣，來往不絕。在半島方面，日本初援助百濟，抑制高句麗；且於新羅百濟間佔據任那地方。其時百濟爲交好日本計，每以時貢獻學士、畫師、醫士、曆學士以至衣工、鍛工、陶工等。那時中國正值南北朝之亂，流民也往往渡海避亂，「於是中國文化東漸」。蕭梁時，佛教也由百濟傳入日本。

#### 朝鮮日本與中國之關係

當高句麗百濟二國還沒有被唐所滅時，和新羅三國同時都派遣子弟來唐，進唐所設的國立大學——國子監聽講。及百濟高句麗二國先後見併，新羅雖以朝貢的方式，保持着國家的獨立；但在文化

方面，卻差不多做了唐代文化輸入半島的中心。於是新羅更服用唐的衣冠，採用唐的年號及唐曆。七世紀末，新羅孝昭王以其國人薛聰博學能文，因令仿作「吏讀」，是爲朝鮮自製文字之始。德宗貞元七年即公元七九一年，新羅設讀書出身科，且仿行唐代科舉制度了。

隋時，日本已派遣小野妹子來求佛經。第二年即隋煬帝大業四年，小野妹子又帶了學生八人〔一〕來中國留學。以後又派僧侶學生至中國留學。七世紀中葉，日本孝德天皇改革政制，由中國留學歸國的高向玄理等，實參與其事；且創立年號，用「大化」紀元，日本史上因稱他爲「大化革新」。後來中國留學生吉備眞備，採取漢字偏旁，作片假名；名僧空海，就漢字草書，作平假名；是爲日本文字之始，也就是現行日本文字的起源。

註 〔一〕跟着小野妹子來中國的留學生，便是福因、惠明、玄理、大國、僧旻、

清安、惠隱、廣齊等。

### 提問要點

一 漢時朝鮮和中國的關係怎樣會益加密切起來？後來朝鮮半島上有那幾國崛起？他們對於中國固有文化的態度怎樣？對於新輸入中國佛教的態度又怎樣？其中以那一國提倡佛教最力？這樣一來，朝鮮半島上的文化便怎樣了？

二 日本的勢力什麼時候達於朝鮮半島？南北朝時，日本和中國的關係怎樣？

三 唐初，高句麗百濟新羅三國怎樣吸收中國文化？後來新羅對半島上的文化有甚麼貢獻？新羅文化所受於中國的影響如何？試舉具體事實說明之。

四 隋時，日本和中國文化上的關係如何？試詳述之。

## 第十五章 唐之衰亡與五代之紛亂

### 憲宗後的唐室

唐自藩鎮跋扈，國力大衰；憲宗雖能稍事節制，但晚

年意志漸驕，動輒躁怒，終被宦官陳宏志所殺。自是以後，藩鎮橫暴於外，宦官專政於內。人民生殺予奪之權，操於藩鎮；君主廢立之柄，則握於宦官。朝廷綱紀既蕩然無存，而負有安危定亂之責的重臣如李德裕牛僧孺，却各植黨營私，互相排擠，不復以國事爲念，唐的內政益不可問了。

內亂即興，回紇、吐蕃、南詔等外患，遂日亟：當藩鎮亂時，中央政府原已無兵可以應戰，只得借回紇兵以平亂。然回紇來必大掠，去必厚賂，又往往結連吐蕃入寇。武宗時，雖被擊逐西徙，而民生已大受影響。吐蕃自感受中國文化後，國勢日強，安史之亂，盡取河西隴西等地，後且大掠長安而去。至宣宗時，掠取之地纔爲唐所收復，勢始衰。但唐末外患最烈的，還要算南詔。玄宗時，南詔曾受唐册封。宣宗時，其王酋龍在位，改國號大臚，自稱皇帝，兩次攻陷交趾，且屢次進攻蜀邊，唐極受其累。

唐自內憂外患交逼以來，賦藏空虛，徵斂急迫，及至末年，連年荒旱，

斗米價值錢三十千，較太宗時之斗米三錢，竟增至一萬倍。百姓無所逃生，多相聚而爲盜。最烈者就是黃巢之亂。

### 黃巢之亂

公元八七四年即唐僖宗乾符元年，王仙芝作亂於長垣〔一〕，

第二年，黃巢也舉兵響應。不久仙芝敗死，而巢勢卻轉盛：轉戰於河、淮、江、南、北、兩、浙、閩、廣、湘、荆等地，所過州縣，焚殺無遺。更從贛、皖、北、渡、江、淮，陷洛陽，破潼關，入長安，稱大齊皇帝。僖宗出奔蜀，突厥族的沙陀人〔二〕李克用入援，公元八八四年即僖宗中和四年，克用擊敗巢，巢爲部下所殺；克用以功拜河東節度使。黃巢之亂，前後共十年，騷擾幾徧全國；東、南、東部遺民僅存百餘戶，荆、南只留十餘家。巢既平，其餘黨秦宗權繼起作亂，焚燒殺掠，更比巢殘酷：北至衛、滑〔三〕，西及關、輔〔四〕，東盡青、齊，南及江、淮，數千里無人烟。後宗權爲朱溫所平。

註 〔一〕長垣、今河北長垣縣。〔二〕沙陀係西突厥別部處月種，居今新疆鎮西

縣巴里坤湖以東的大沙磧中，故號沙陀突厥，勁勇爲突厥冠。〔三〕衛滑、均州名，衛州、今河南汲縣；滑州、今河南滑縣。

〔四〕關輔、即關中三輔（京兆左馮翊右扶風）地方，均在今陝西境。

### 五代十國的興亡

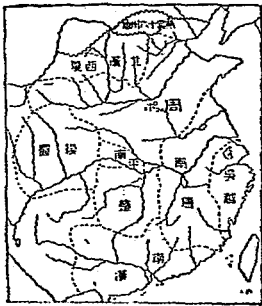
秦宗權平後，朱溫以功任爲宣武節度使〔一〕，賜名

全宗。時朝臣和宦官爭權，各結藩鎮以自重。宰相崔胤，密召朱溫帶兵進京，盡殺宦官，溫以功封梁王，遂乘勢專權，公元九〇七年，溫便廢了唐昭宣帝，自卽皇帝位，定都大梁〔二〕，以梁爲國號，是爲後梁。唐朝共傳了二百九十年（六一八——九〇七）而亡。

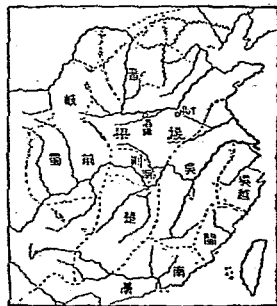
唐河東節度使李克用，素和朱溫有仇〔三〕，朱溫稱帝，克用不服；其餘如鳳翔節度使〔四〕李茂真等，也不願奉溫號令，紛紛獨立。所以當時朱溫的領地，實際上只有今河南、陝西、山東及安徽、河北一小部，其餘都被唐末各藩鎮所割據，一統的中國，至此便又分裂。

李克用死後，他兒子存勳滅後梁稱帝，定都洛陽（五代中除唐外，均都大梁），改國號唐，史稱後唐，是爲突厥族的沙陀人建帝國於中原之始。從此繼後唐稱帝的，有後晉石敬瑭，後漢劉知遠，都屬沙陀族。直到後周郭威代漢，政權纔又歸漢人所有。自後梁篡唐後，唐晉漢周四代相繼遞嬗，史稱此時期（公元九〇七——九六〇）爲「五代」。當時割據稱雄的諸國，則稱爲「十國」〔五〕。唐代中世以還，藩鎮跋扈的局面，至此遂變成爲各國割據的局面了。

五代時候，東北塞外的遼已崛起，遼太宗曾經君臨過汴京，後晉對遼，曾稱過臣，并稱過兒皇帝；其中能抵抗遼人



(二) 圖代五

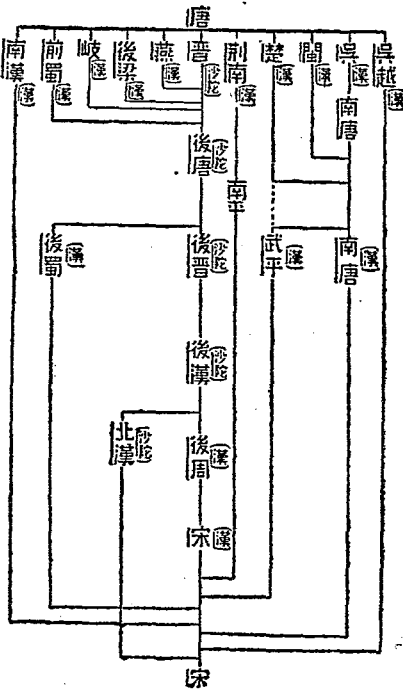


(一) 圖代五



者，只有後周的世宗。至十國之中，則以南唐版圖為最大，文化亦最可觀。

五代諸國興亡表



註 〔一〕宣武節度使，初治宋州，在今河南商丘縣南；移治汴，今河南開封縣；

領有今河南安徽山東接近諸縣地。 〔二〕大梁、也稱汴梁，即今河南開封縣。

〔三〕朱溫心忌克用勢強，想加害於他，克用覺而逃去，兩人從此有仇。 〔四〕鳳翔

節度使、治鳳翔，今陝西鳳翔縣治，領岐隴金商秦五州，即今甘肅秦安縣以東，陝西鳳翔隴縣以至商縣安康等縣地。唐代宗永泰中（七六五），由舊興平節度使所改設，也叫京西節度使。〔五〕史家稱那時的吳、南唐、閩、前蜀、後蜀、南漢、北漢、吳越、楚、南平爲十國，其實還不止十國，詳見上附表。

### 提問要點

- 一 唐自憲宗以後，內亂如何？外患又如何？其中受那一國騷擾得最烈？內憂外患交逼的結果怎樣？
- 二 黃巢起初是響應何人起來作亂的？後來巢的勢力如何？被何人所平定？黃巢平定後，其餘黨有何人起來作亂？後來被何人所平？
- 三 朱溫怎樣由得勢而篡奪唐室的？他建立一個甚麼國號？當時藩鎮也有反對他的嗎？這一來，中國便又怎樣了？唐至此共傳國多少年？
- 四 何謂五代？何謂十國？五代中，那幾代是沙陀人所建的國家？那幾代

初中本國史 第二冊

是漢人所建的國家？當時東北塞外有那一國崛起？五代中，有那一個皇帝能和他抵抗？十國中，那一國的版圖最大，文化最可觀？

第十六章 宋之統一與變法

宋之代周及統一

五代的政局，原是唐代藩鎮的遺蛻，各割據國的國王，往往由兵士擁立，可不必說；就是那稱帝的五代，也不免。所以到了五代末年的後周世宗手裏，政治雖漸漸的走上軌道，但是到了世宗死後，子宗訓以年幼即位，一般武人便又生野心，趁着殿前都點檢趙匡胤奉命出兵時候，在陳橋驛地方，鬧出兵變的勾當，將黃袍加到匡胤身上，擁立他做皇帝。匡胤帶兵回汴京，即帝位，改國號爲宋，仍以汴京爲首都，這就是宋太祖，時在公元九六〇年。

這時候，各割據國之存在的，東南有南唐吳越，南有南平南漢，西有後

蜀，北有北漢等國。宋太祖既稱帝，便先後派兵平定這些國家；就中只有北漢一國，到了太祖弟太宗繼位時，纔得平定。五代十國的局面從此告終，中國於是又歸於統一。

註 〔一〕陳橋驛、在今河南開封縣東北。

### 宋之內治

宋太祖因受擁戴而代周，用宰相趙普的計策，借着杯酒談話的機會〔一〕，解除功臣的兵權。一面將原有節度使的轄地，漸漸的設法收歸中央直轄；倘遇各節度使因辭職或死亡而出缺時，就由中央派文官去治理那地方，以謀漸收政治權於中央。更於各路設轉運使，所有全國財賦，都令輸送汴京，以收財政權於中央。定更戍法〔二〕，使兵不爲將官所私有，以收兵權於中央。同時他又將中央權限劃分開來：政權歸中書省，兵權歸樞密院，財政歸三司使〔三〕，另設御史中丞掌監察，使之四權分立，而集權於皇帝一人。於是自唐代中世以還，地方跋扈的局面，至此乃收拾淨盡。

註 〔一〕時石守信王審琦等，以故人宿將，典掌禁兵，趙普常勸帝解除他們的兵權，以絕後患。太祖因於一日晚間。和守信等飲酒，酒酣，令左右侍從的人走開去，向守信等說：『朕非卿等不及此；然天子亦大艱難，殊不若節度使之樂。朕終夕未嘗敢高枕臥也。』守信等請問其故。太祖說：『是不難知，此位誰不欲爲？』守信等頓首說：『陛下何爲出此言？今天命已定，誰復有異心？』太祖說：『卿等固然，其如麾下欲富貴何？一旦有以黃袍加汝身，汝雖欲不爲，其可得乎？』第二天，守信等便都託稱有病，請解除兵權。〔二〕宋承周舊制，聚精銳兵於京師，稱禁衛軍。到這時，用趙普的話，另立更戍法，更番分守各州軍，以練習勤苦，分任勞逸，調兵不調將。於是兵不知將，將不知兵，兵士便不至爲將所有。〔三〕三司：卽鹽鐵、度支、戶部。宋朝的制度，將全國財政事務，都劃歸三司掌管，設一三司使的官以總理其事，當時人號爲「計相」。

### 王安石的變法運動及其失敗

宋之初年，國內統一雖告成功，然遼勢

方張，西夏又崛起，外交上極感困難。太宗後，真宗繼位，汰侈自奉，不能振作。子仁宗任范仲淹富弼等名臣，力謀休養生息以致太平；對外亦務以保境安民爲宗旨，而終不能挫遼夏。再傳到了神宗，目擊國家的積貧積弱，毅然有發憤圖強的宏願，便用大政治家王安石爲相，安石力謀富國強兵，於是有變法之舉。

安石的新法，第一步就設置三司條例司，以爲中央政府整理財政的機關，把全國度支編著定式，頒布施行；這樣一整理，每年政府可省去冗費十分之四，他一面施行農田水利法〔一〕，以增加生產；行青苗法、募役法、方田均稅法〔二〕，以充實國家財政；裁汰老弱兵士〔三〕，設立軍器監〔四〕，以鞏固國防；行保甲法，用民兵代募兵〔五〕，以謀地方自衛。此外更令全國興建學校，設律學、武學、醫學等專門科，以實學教士。這一來，對於當時那只知墨守成規的政治社會，自然是不相容的了。

新法既行，一時老成負重望的大臣如富弼、韓琦、司馬光等，都不以為然；士大夫之自好者，也都不願意幫助安石。安石陷於孤立，不得不引用撥機分子如呂惠卿、章惇等來幫忙。結果新法因推行的不得法，反為世人所詬病。加以當時對西夏用兵，得不償失；對遼劃界交涉，又大有損失〔六〕，益發助長反對派的氣焰。所以神宗一死，反對派繼起掌政權，便盡廢安石新法。於是安石的變法運動，一變而為新舊黨之爭。此後新黨雖曾一再掌握政柄，只不過那些撥機分子，拿新黨的名義來和舊黨爭奪政權罷了。

註 〔一〕安石執政之始，便命諸路（宋的地方行政區域，猶之現在的省）監司勸民興築陂塘，又遣派曾伉等八人巡視各路，查勘農田水利的利害，並於各路設置水利官，以專責成。總計從熙寧三年（一〇七〇）起到九年止，史載各路所興修水利田，凡一萬七百九十三處，計田三十六萬一千頃有奇，這還是關於農田陂塘江汙之細小的；此外更疏濬黃河、汴河、漳河。就中單疏濬漳河，便得良田萬頃，淤田四千餘

頃。〔一〕青苗法、當夏秋未熟前，由官酌量情形，把各該州縣常平倉的現錢給農民做田本；到收成時，由農民加二分或三分的息還官；這叫青苗錢。這樣既可增進國家收入，且得接濟貧民，使乘時務農，免除富戶的重利盤剝。募役法、宋初沿前朝舊制，人民每年都要替國家服役若干日，叫做差。安石改差役爲雇役，將人民按照家資的貧富，分爲五等，按照州縣應用雇役之數，隨戶等平均徵收，叫做免役錢。拿這一筆錢募人代役。此法一行，不但足以充實國家財政，且使農家得以安居樂業，貧富得均其義務，而募役以有俸祿，得安心供職。方田均稅法、宋時關於全國土地的多少，向無精確統計。安石因用此法以從事清丈。其法以東西南北各千步，當四十頃六十六畝一百六十步爲一方，每歲以九月分地測量，按照土地的肥瘠而定稅則。此法不但能使財賦整理易於着手，且人民納稅，可免苦樂不均或地方官吏少報扣繳之弊。〔二〕宋制，天子衛兵叫禁軍，守京師，最精銳，諸州之兵，叫廂軍，勢較弱。安石執政，取汰弱留強之法，凡不能任禁軍的，降爲廂軍；不能任



廂軍的，免復爲民。據史載，安石裁兵結果，陝西步軍營，由三百二十七併爲二百七十。總兵之撥併者，馬步軍由五百四十五營縮爲三百五十五營，一年所省費，錢四十五萬緡，米四十萬石，紬絹二十萬疋，布三萬端，馬棗二百萬。〔四〕軍器監、當時軍器腐敗已極。製作者敷衍上司命令，拘捕不知武器的市人充供製造。熙寧六年，安石因奏設軍器監，募天下良工，設工官監造。〔五〕保甲法、以十家爲一保，保有長；四保爲一大保，有大保長；十大保長爲一都保，有都保長；以一人副之。保中民戶，有男丁二人的。以一人充保甲。每一大保，每日輪派五人備盜。此法初則僅及守望相助而漸及於武事，使民衆各有自衛之能力。而其最終目的，在寓兵於農，以備萬一。〔六〕見下第十七章宋遼夏之關係節。

### 提問要點

- 一 趙匡胤怎樣出身？他怎樣得國？那時他所建立的國號叫甚麼？此時中國的政局起了甚麼變化？

二 太祖怎樣收軍政大權於中央？他又將中央權限怎樣劃分開來？這對於唐

中世以來地方權重的局面發生了甚麼影響？

三 宋初外交上有甚麼困難？真宗仁宗二代的政治概況怎樣？

四 宋神宗勵精圖治的動機如何？這時候中國出了怎樣一個偉大政治家？他

改革方案的着眼點何在？他當時施行了些甚麼新法？試略言之。這和

當時的政治社會相容嗎？

五 新法行後，當時諸名臣都贊成他嗎？安石用甚麼方法來對付這孤立的環

境？這一來，新法推行得好嗎？新法推行時，受外力的影響嗎？後來

這種變法運動，怎樣一變而為新舊黨之爭？

## 第十七章 遼夏金之興起與對宋之關係

### 宋初國際大勢

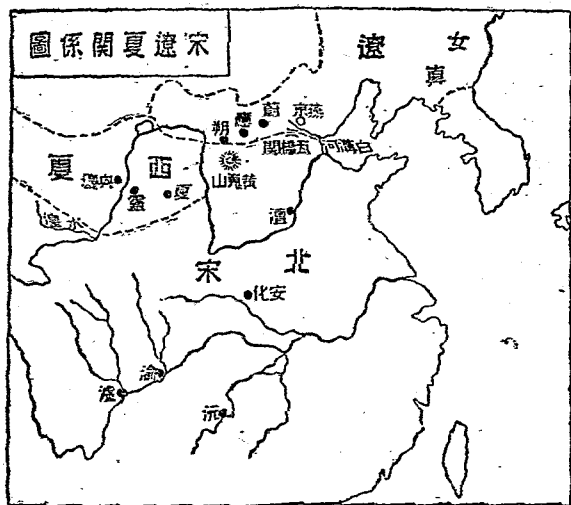
自五胡亂華後，至隋唐統一，而第一期新民族之結合

告終。自五代時東北又有新民族崛起，於是第二期新民族之結合又開始，首先爲遼，由是而金而元以至於清，都可括之爲東北民族。所以宋初時候，在國際上開一新局面，現在先敘述一下：遼就是契丹，契丹是鮮卑族的後裔，本來服屬於唐，唐末，乘機離叛，橫行塞北，後其酋阿保機立，用漢人韓延徽爲謀主，築城墾荒，國勢日盛。阿保機死，其子遼太宗德光，用兵力助後晉石敬瑭稱帝，後晉割燕雲十六州的地方〔一〕以酬謝他，於是勢益強，定國號爲遼。這時候，黨項羌所建的西夏也勃興，到宋初，盤據了河套寧夏甘肅一帶，時而向宋稱臣，時而結遼入寇，遼便益不可制。當宋太宗統一中國時，原想乘機滅遼，結果反被遼打得大敗，宋和遼夏就成了個三國對峙的局面。

註 〔一〕即幽薊瀛莫涿檀順新媯儒武蔚雲應寰朔十六州，總稱爲燕雲十六州。

宋遼夏之關係 (一) 眞宗時代——公元一〇〇四年，即眞宗景德元

年，遼發大兵南下侵宋，直逼澶州〔二〕，眞宗聽宰相寇準的話，親自率兵渡



河，士氣大盛。遼人知不能逞，總算由雙方派代表議和於檀州，約定以白溝河（二）為兩國的國界；每年由宋給遼銀十萬兩，絹二十萬匹，遼主以兄事宋，這纔罷兵，是為「檀淵之盟」。然遼對於西夏，仍不放鬆，時夏已稱臣於宋，遼復封夏為王，以與宋爭宗主權。（二）仁宗時代——及元昊為西夏王，國勢愈強，自稱皇帝，屢興兵攻宋，遼因乘宋西北國防吃緊的當兒，又向宋要求割地。宋派富弼和他交涉，允歲增銀絹各十萬兩匹而罷。

既而遼夏有隙相攻，元昊疲於用兵，也遣使議和，宋冊封元昊為夏國主，歲

賜銀絹茶鉅萬，約稱臣奉正朔，於是宋夏的衝突告一段落。(二)神宗時代——英宗時，西夏又來寇邊，屢和宋開釁。神宗即位，王安石當國，宋發大兵攻夏，結果，雖然得了西夏幾個城砦，可是喪失軍隊六十萬，國家元氣大傷。遼人見有機可乘，又來要求宋和他重新劃界；宋當時因無力抵抗，只好割讓東西七百里的土地(三)給他。此後西夏雖漸衰，宋因有新舊黨之爭，國政紛亂，單獨對遼也成問題了。

註 (一)灤州、治在今河北漢陽縣南。(二)白溝河、源出今河北涿水縣，上流爲巨馬河，到了定興新城纔叫白溝河，下流入於大清河。白溝河因做了宋遼兩國的國界，所以也叫界河。(三)遼人遣使來議蔚應朔等州一帶的界線，指分水嶺爲界。凡山都有分水嶺，這原是遼訛詐中國土地的話。當時兩國原以古長城爲界，但宋無力抗爭，只得允許他，因此失地七百里。

### 金之勃興和宋聯金滅遼

遼轄地混同江(一)左右，爲同族的生女真熟

女真(二)所居。五代末，生熟女真都服屬於遼。及至阿骨打做了生女真的酋長，便叛遼稱帝，建國號大金，遼國東北部及熟女真所轄地，都先後爲所併，是爲近世史上滿族強大的起源。

那時候，宋徽宗在位，正苦遼患，聽到金的強盛，便派人渡海往金，約定劃長城爲兩國用兵的界線，出兵夾攻遼國。及金已奪取遼國長城外地，宋將宦官童貫，因屢戰不利，密使金人進關滅遼。遼自阿保機建國，計有國二一〇年(九一六——一一二五)，遼既亡，宋和金商議瓜分遼地，金因爲宋沒有戰功，不允許宋染指。宋無可如何，只得出代稅錢百萬緡，取得燕京及山前六州的空城(三)而歸。

金既滅遼，和宋接壤，便想南下吞併河北。會其時宋收容金的叛將張黻，金便借此爲口實，大舉南下，圍困宋都汴京，宋只好割地稱姪，向金求和。過了幾個月，金兵又分道南侵，攻破汴京，執徽欽二帝及后妃皇族等三

千餘人北歸，囚在五國城〔四〕地方，宋自太祖統一中國，至此凡一百六十八年（九六〇——一二二七），乃盡喪失北方之地，成南宋偏安之局。史家因爲別於以後的南宋而言，也稱這一百六十八年的期間爲北宋。

註

〔一〕混同江、即今松花江。

〔二〕金的祖先，在周爲肅慎，唐時爲靺鞨，有

黑水粟末兩部。五代時，都被契丹所滅，生熟女真都屬黑水靺鞨。

〔三〕山前六

州、即薊景檀順涿易。當時燕京及六州職官富民金帛子女，都被金人掠奪一空，宋

搜括天下之財以結金，所得只不過是七個空城。〔四〕五國城、當在今吉林伊蘭縣

治近旁；一說在今吉林延吉縣。

### 宋之南渡及其與金的和戰

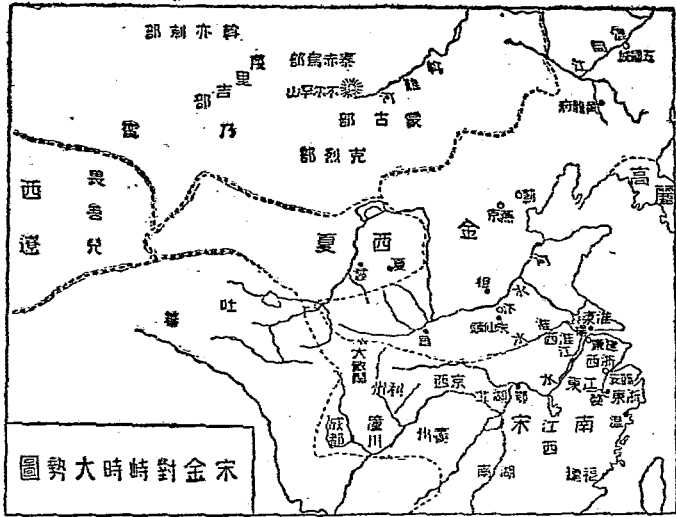
汴京既爲金兵所破，宋人乃迎立康王構於

南京〔一〕。康王懦弱，既不用李綱備戰之謀，又不許宗澤還京之請〔二〕，一

意避敵。於是金兵益南下，康王便退守揚州，接着又退臨安〔三〕。金將兀朮

大舉渡江，康王又航海退温州。幸當時韓世忠岳飛，奮力抄擊金人於長江一

第二編下 第十七章 遼夏金之興起與對宋之關係



帶，金人纔退兵。康王定都臨安，是爲南宋高宗，命韓世忠防守淮水一帶，岳飛駐守鄂州一帶，并力拒金。

韓岳二將，屢次打敗金兵，岳飛一支兵尤其銳利，從鄂州直趨中原，朱仙鎮一戰，兀朮精銳盡失，不能成軍。岳飛正想乘勝追過黃河，只因那時宰相秦檜力主和議，連用十二道金牌，強將岳飛及其部隊撤回。宋金兩國於是訂立和約：宋對金稱臣，每年進貢銀二十



五萬兩，絹二十五萬匹，兩國以大散關（二〇）到淮水中流爲界，以今河南陝西一部分地割讓給金；中國遂成了宋金南北對峙之局，時在公元一一四二年。

公元一一六〇年即宋高宗紹興三十年（金主亮正隆五年），金主亮想滅宋統一中國，大舉侵宋，被宋將虞允文擊退，金主亮爲部下所殺。高宗死，孝宗嗣，任用張浚爲相，勵精圖治，力謀恢復中原。恰好金主亮被殺後，金世宗即位，也頗賢明有爲，孝宗見金無隙可窺，祇好與金議和。自是宋金和好無戰事者，達四十年之久。至寧宗時，韓侂胄定議伐金，結果宋兵大敗，不得已增加銀絹各十萬，殺侂胄以求和。從此以後，宋固然日益貧弱，金也因被新興的蒙古族所乘，不能南下侵宋了。

### 宋金和約一覽表

年 代	兩國關係		歲 幣 數 目	兩	國	疆	界
	金	宋					

徽宗時	平	等	銀十萬兩 絹二十萬匹	以燕京一帶爲界
欽宗時	伯	姪	同前約	以河北三鎮讓給金國
高宗時	君	臣	銀二十五萬兩 絹二十五萬匹	東以淮水西以大散關爲界
孝宗時	叔	姪	銀二十萬兩 絹二十萬匹	同前約
寧宗時	伯	姪	銀三十萬兩 絹三十萬匹	同前約

註 〔一〕南京、今河南商邱縣。〔二〕宗澤有文武才。高宗南渡，澤留守汴京，招撫河北羣盜，力禦金人。金人分道入寇，所至淪陷，獨澤所守的汴京不能破，金人呼他爲「宗爺爺」。澤疏請高宗還汴，章凡二十餘上，都被奸臣汪伯彥黃潛善等所阻。澤憤，大呼渡河者三而死。〔三〕臨安，即今浙江杭縣。〔四〕鄂州，今湖北

武昌縣。〔五〕朱仙鎮，在今河南開封縣西南。〔六〕大散關，在今陝西寶雞縣西南和尙原的西邊。

### 遼夏金的漢化

遼夏金三族，因他們本身並沒有甚麼文化，所以他們雖都先後以武力征服中國，結果却都因吸收了中國的文化，漸次同化於漢民族。現分述如下：

#### 一、遼的漢化

遼本沒有文字，太祖阿保機時，纔由漢人教他們增省隸書的筆畫，造作契丹文字。然其後韓人漢延徽當國，漢人文化逐漸輸入，契丹文字終未能流行。後晉出帝時，遼太宗德光攻陷汴京，將歷代所藏的圖書禮器都取了去，中國文化益輸入契丹。此後遼室諸帝，遂均以通達漢學著名〔一〕；而道宗宏基，尤其喜歡漢文漢詩；並且設立大學，施行科舉制度。遼人於是完全漢化。

#### 二、西夏的漢化

西夏先世，受唐宋官職，所以也通漢文，降至元

吳，尤以兼通內外典籍著名

二〇。當他即位後，一切開

國規模，全由漢人張吳二生

所策畫，且倣效漢字，造成西夏文字，將孝經爾雅等書，譯成西夏文，阮

吳死，他兒子諒祚，更改用漢人儀節，用漢人的衣冠，西夏也就完全漢化

了。

### 三、金的漢化

金

滅遼時，間接所得中國

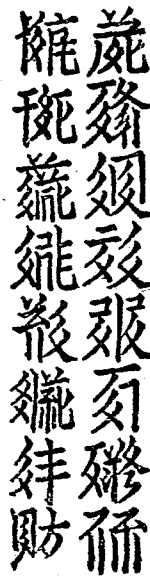
的禮樂儀仗圖書文籍等

已不少 二一；破汴後直

接所得北宋文物尤多。

所以有金一代制作，史

西夏文字圖



東不伴勇來住吳矢余名

亦友矢往花元礼史台失平英得石乎

主勇立舟寺尾奉史社舟二月半地

日有充角殊足升文史半今前行

升上狄舟余化南所頁化右壳並力是

文今及一也乞金夫器孟史一勇是

乍殊足升文史亦友矢育充

金史卷之九

稱非遼所可及〔四〕。其實這是當然的事，因為當時金的轄地，本來就是中原文獻之邦；所謂金人，大多數原就是漢人。至於女真人漢化的程度究竟如何，這祇消看金世宗常常以不要「習漢風忘舊俗」，警戒宰臣及諸王子，就可見一斑了。世宗且曾說他的兒子，已有不曉女真文字的〔五〕。皇家如此，和漢人雜居的女真人可知，即此更可見當時女真人漢化的澈底。

註 〔一〕遼聖宗、興宗、道宗等，往往以好儒術，通音律，為歷史家所盛稱。見

遼史各本紀。〔二〕宋史西夏傳：「曩霄本名元昊，……性雄毅，多大略，善繪

畫，能剝製物始……曉浮屠學，通蕃漢文字。案上置法律，……」〔三〕金史太祖

本紀：收國五十年十一月，命杲昱宗輔宗翰宗望等伐遼，詔曰：「所得禮樂儀仗圖

書文籍，並先次津發赴闕。」〔四〕見金史文藝傳。〔五〕女真初無文字。後太祖

命完顏希尹製作女真字，希尹乃依仿漢人楷字，遵照契丹字制度，合本國語創成女真字。其後熙宗也造女真字，和希尹所作字並行用。希尹所作，稱為女真大字；熙

宗所作，稱爲女真小字。見金史完顏希尹傳。當世宗十三年，嘗謂皇太子及諸王曰：『……汝等自幼惟習漢人風俗，不知女真純實之風，至於文字語言，或不通曉，是忘本也。』

### 提問要點

一 第一期新民族結合，大約開始於甚麼時候？完結於甚麼時候？第二期新民族的結合，開始於甚麼時候？第二期新民族的結合運動，直到甚麼時候還在進行？

二 當時東北民族最先起來的是那一族？這一族在甚麼會長手裏纔強盛起來？後晉和這一族曾經發生了一種甚麼外交關係？當時西北民族還有那一族崛起？這一族中崛起和宋對遼的交涉，發生了一種甚麼影響？

三 何謂「澶淵之盟」？其內容概要如何？當時促成宋真宗御駕親征的是誰？此後遼宋對夏又有怎樣的交涉？

第二編下 第十七章 遼夏金之興起與對宋之關係

四 仁宗時，宋和遼夏又有怎樣的交涉？神宗時呢？

五 宋遼對抗中，東北又有甚麼新民族崛起？宋起初怎樣聯金滅遼？遼共傳

國多少年？遼亡後，宋得了些甚麼？此後金又怎樣興兵來攻宋？宋失

敗到怎樣的地步？北宋共有國多少年？

六 汴京被破後，宋室怎樣對付？當時常打敗金兵的宋將有那幾個？宋既屢

次戰勝，怎樣又要和金議和？議和的內容如何？這一來，中國境內便成

了怎樣的一個局面？

七 金主亮有怎樣的野心？結果如何？宋孝宗對金有怎樣的企圖？後來這

企圖何以不實現？宋寧宗時，宋和金發生怎樣的交涉？從此以後，宋金

兩國是否仍保持着以前那樣緊張的局面？

八 遼夏金的侵入，對於中國文化有無影響？遼漢化的經過情形如何？夏漢

化的經過情形如何？金漢化的經過情形又如何？就中以那一族的漢化最

爲澈底？

## 第十八章 宋之學術思想與社會概況

### 理學勃興的原因

兩漢以後，學者多致力於經書的記誦和解釋，到了宋代，一班學者講經，纔專求義理；着重於身體力行，理學因而勃興。推原理學所由勃興，其重要原因約有下列三種：

#### 一、時代的反動

自魏晉以來，人格教育久已不講，降至五代，士風益壞，馮道歷事唐晉漢周十君，不以爲恥，反自號「長樂老」以爲榮，當時人都都羨慕他。宋興，想挽回這類風，因獎勵韓通的忠節〔一〕，尊崇仲放的高隱〔二〕，竭力提倡道德，士風從此一變。

#### 二、佛敎道敎的影響

唐時，佛敎道敎並盛，士大夫往往以關佛老爲事。結果研究佛老學說的愈多。到了宋代，一般學者便由排拒佛老一轉



而爲容納佛老。其爲學，往往「出入佛老，反求六經」〔三〕。於是思想解放，不復爲六經所束縛，別成宋代理學的特色。

### 三、書籍流傳之廣

自晉以來，私家藏書的風氣已興，至唐而藏書者尤多〔四〕。經五代至宋，印刷術進步，由是官書、家刻，同時並興；專以賣書爲業的書肆驟盛。得書既易，學術思想自然容易發展。

註 〔一〕宋太祖受擁戴代周，周侍衛親軍副指揮韓通，率衆抵禦，不勝而死。太祖贈通爲中書令，以宣揚其忠節，詔以禮葬之。〔二〕放隱居終南山，從他受學業的很多。轉運使宋惟幹談起他的才行，詔使人召他。放託病不起，反徙居窮僻。太宗嘉其高節，命有司時加存問。〔三〕像歐陽修之於契嵩，周敦頤之於壽涯，朱熹之於妙喜禪師；程頤弟子尤多雜於禪，而以謝良佐爲最。又陳搏研究性命之學，得太極圖以傳授給仲放，放傳授給穆修，修傳授給周敦頤及李之才，之才又以授給邵雍。所以宋理學自周敦頤以至朱熹，幾無一不以「出入佛老，反求六經」稱。〔四〕

張華雅愛書籍，嘗徙居，載書三十乘；秘書監學虞撰定官書，皆資華之本以取正焉。天下奇祕，世所希有者，悉在華所。見晉書。沈約有書達二萬卷，張緬任昉王僧儒等，也各有書萬餘卷。分見南史。唐時吳兢韋述蔣乂田弘正蘇弁韋處厚等人，藏書多達萬餘卷以至二萬卷，分見舊唐書各本傳。

### 理學家及其派別

宋代理學的開山祖師，是濂溪人周敦頤。周敦頤傳給洛陽人程顥程頤兄弟，理學這纔卓然成立。同時張載提倡理學於關中，到了南宋朱熹在閩中講學，纔集前此諸理學家的大成，所以宋代的理學，有濂洛關閩四派。

和朱熹同時的，有陸九淵。其立說，和朱熹不同：朱的主張，以爲世界事物莫不有理，各人應就事物，一樣一樣的把他研究出道理來，久而久之，一旦豁然貫通，爲人自有定見。陸的主張，却以爲萬物皆備於我心，只要我有定見，「我雖不識一字，亦可還我堂堂地做個人」。這就所謂「朱陸的異

同。

和朱陸同時的，又有呂祖謙，他所講的理學，特別注重經世致用，兼從歷史學下手〔一〕，所以比較切乎實際。其友陳亮葉適繼起，更進一步的詆斥空談，昌言事功〔二〕，這就所謂浙東的事功派〔三〕。

註〔一〕宋元學案卷五十東萊學案：『教國子三德三行，立其根本，固是綱舉目張；然又須教以國政，使之通達治體。古之公卿，皆自幼時，便教之以爲異日之用。今日之子弟，即他日之公卿，故國政之是者，則教之以爲法；或失，則教之以爲戒。又教之以如何整救，如何措畫，使之洞曉國家之本末源委，然後他日用之，皆良公卿也。自科舉之說興，學者視國事，如秦越人之視肥瘠，漠然不知，至有不識前輩姓名者。一旦委以天下之事，都是杜撰，豈知古人所以教國子之意。然又須知上之人所以教子弟，雖將以爲他日之用，而子弟之學，則非以希用也。蓋生天地間，豈可不知天地間事？』又：『問東萊之學。朱子曰：「伯恭於史分外子細，於

經卻不甚理會。』。〔二〕陳亮上孝宗書：『今之迂士，自謂得正心誠意之學者，皆風痺不知痛癢之人也。舉一世安於君父之大讎，而方且低頭拱手以談性命。不知何者謂之性命乎？』葉適習學記：『正誼不謀利，明道不計功，初看極好，細省全疏闊。古今以利與人而不自居其功，故道義光明；既無功利，則道義乃無用之虛語耳。』〔三〕呂祖謙、婺州金華人，陳亮、婺州永康人，葉適、溫州永嘉人。此三地，宋時均屬浙江東路，故後人也稱事功派為浙東永嘉學派。

### 學校和書院之勃興

自唐以科舉取士，學校頽廢。宋興，特別注重文治，於是學校而外，更有書院。茲分述如下：

#### 一、學校之發達

宋代國立大學，以太學為最著。崇寧中（一一〇二——一一〇七），太學生多至三千八百人。至地方學校，自從仁宗慶歷四年（一〇四四），通令全國各州縣立學以後，亦頗發達。

#### 二、書院之勃興

唐代始有書院之名〔一〕，經五代以至宋初，就有

白鹿洞嶽麓應天府嵩陽四大書院〔二〕，著稱於世。此後各地書院日益增加〔三〕。南宋以後，學校教育衰，名儒碩彥如朱熹陸九淵等，都自由講學於書院；書院幾代學校而握教育權。其時書院規模之大的，學生每自數百人以至數千人。

註 〔一〕唐六典：『開元十三年，改集賢殿修書所爲集賢殿書院。』〔二〕白鹿洞書院、舊址今江西星子縣北，南唐昇元中立。嶽麓書院、在今湖南長沙縣西嶽麓山中，宋太祖開寶時立。應天府書院、在今河南商邱縣西，宋眞宗時立。嵩陽書院、在今河南登封縣太室山下，五代時建。後人也有以嵩陽後來無聞，舉衡州的石鼓書院（唐元和間立）爲四大書院之一的。〔三〕續通考學校考卷五十：『宋自白鹿石鼓應天嶽麓四書院後，日增月益，書院之建，所在有之。寧宗開禧中，則衡山有南嶽書院，掌教有官，育士有田，略倣四書院之制。嘉定中，則涪州有北巖書院。至理宗時尤夥，其得請於朝、或賜額、或賜御書及間有設官者，應天有明道書院，蘇州

有鶴山書院，丹陽有丹陽書院，太平有天門書院，歙州有紫陽書院，建陽有考亭書院，廬峯書院，崇安有武夷書院，金華有麗澤書院，寧波有甬東書院，衢州有柯山書院，紹興有稽山書院，黃州有河東書院，丹徒有淮海書院，道州有濂溪書院，興化有涵江書院，桂州有宣成書院，全州有清湘書院。度宗朝，則淳安有石峽書院，衢州有清獻書院。其他名賢戾止，士大夫講學之所，自爲建置者，不與焉。』此外尚有傳貽書院石坡書院杜州書院同人書院石洞書院豪山書院等，見宋元學案。

### 社會概況

宋興，承襲隨唐文物發展的餘緒，手工業已日趨精細〔一〕，而且已有工廠手工業〔二〕。其時國內外貿易情形，也日益發達，一般市場上已流通着「交子」「見錢關子」一類的紙幣〔三〕。當時社團生活很盛，文人學士結會集社的風行，不必說；就是工商各業，也都有其大規模的團行的組織〔四〕，這尤足見當時工商業發達的一斑。

因爲工商業的發達，有錢的商人和有權勢的豪右，便成了社會中經濟的

操縱者。他們或以威逼利誘兼併小農田地〔五〕，或以重利盤剝農民〔六〕，或藉雄厚資本以壟斷市場〔七〕。有宋一代的政府當局，以始終困於外患，內政不修，對於整個的社會經濟，除王安石外，都不曾作根本之謀，惟知橫征暴斂，以增加國庫的收入。結果，小農固相率流亡〔八〕，就是富戶也不免於流離奔徙之苦〔九〕。社會經濟宣告破產，國家愈難以支持。

註〔一〕宋代手工業發達的程度，可就宋史地理志所載各地土貢狀況來觀察。當時同一州郡內的土貢物產，同一絲織品中，有許多不同的種類，像綾、羅、紗、紬、縵等名目。而同一種綾，又有方紋綾、仙紋綾、大花綾、越綾、雙絲綾、蓮綾等之分；同一種羅，又有花羅、春羅、單絲羅等之別。〔二〕通考錢幣考：『敦宗崇寧二年（一一〇三）二月庚午，……蔡京奏：……今陝西河中府等處，民間私鑄最多，召募私鑄人令赴官，充鑄錢工匠，廣爲營屋，許其一家之人在營居止，不必限其出入。官給以物料，盡其一家人力鼓鑄，計其工值，率十分中，支若干分數充其工

價。』像這種大規模工廠手工業的組織計劃，倘若當時工廠手工業未有相當的發展，斷不能憑空發生。〔二〕通考錢幣考：『初蜀人以鐵錢重，私爲券，謂之交子，以便貿易。』又：『高宗紹興元年，……詔戶部，造見錢關子，付婺州，召客人入中，執關赴樞貨務請錢，有願得茶鹽香貨鈔引者聽。於是州縣以關子充糴本。』〔四〕宋時之農工商集合團體共同生活狀況，可參看吳自牧夢梁錄卷十三團行及卷十九社會。當時同業商人的組織，行有「行頭」「行老」，做他們的領袖。宋史卷一百八十三食貨志下五茶法志：其輸邊粟者，持交引詣京師，有坐賈置鋪，隸名權貨務，懷交引者湊之。若行商，則鋪賈爲保任，詣京師權務給錢，南州給茶。若非行商，則鋪賈自售之，轉鬻與茶賈。』各地行商和京師的鋪賈，能够如此相通，足見其規模之大。

〔五〕宋太祖時，王溥頻領牧守，能殖貨，所至有田宅。見宋史卷二百四十九王溥列傳。又王蒙正恃章獻太后親，多占田嘉州，詔勿收其租賦，高觀極言其不可。見宋史三百〇一高觀傳。欽宗時，籍沒朱勗家，勗有田三十萬畝。見宋史卷四百七



十朱勳傳。〔六〕宋史食貨志引司馬光言：『稼一不登，則富者操奇贏之資，取倍稱之息；偶或小稔，責償愈急，稅調未畢，資儲罄然，穀未離場，帛未下機，已非己有。所食者糠粃而不足，所衣者絺縵而不完，直以世服田畝，不知舍此尚有可生之路耳。』觀此即可見當時農民受重利盤剝的一斑。〔七〕宋史卷一百八十六食貨志下八均輸法志：『權開封府推官蘇軾言：……夫商賈之事，曲折難行。其買也先期而予錢；其賣也後期而取直。多方相濟，委曲相通，倍稱之息，由此而得。』

〔八〕宋太宗至道二年，陳靖上言：『……況民之流徙，始由貧困，或避私債，或逃公稅。』仁宗時，也每下令招輯流亡。均見宋史食貨志農田志。太宗仁宗時尚如此，其他時候更可知了。〔九〕趙翼廿二史劄記卷二十五南宋取民無藝：『……徽宗時，蔡京當國，……取民無藝。……宇文粹中疏言朝廷支用，一切取給於民，陝西上戶，多棄產而居京師，河東富人，多棄產而入川蜀，是西北之受害可知。甚至花石綱之擾，運一石，民間用三十萬緡，而東南又大困。南渡後，因軍需緊急，

取民益無紀極，……於是民力既竭，國亦隨亡。」其詳可參看原書。

### 提問要點

- 一 何謂理學？其勃興的重要原因有幾？試略言之。
- 二 宋代理學的開山祖師是誰？ 集理學大成的是誰？當時理學分爲那四派？
- 三 何謂「朱陸的異同」？並略述二家的主張。何謂浙東事功派？事功派開端於何人？此派的重要主張是怎樣的？
- 四 試略述宋代學校發達的情形。試略述書院勃興的情形。
- 五 宋代工業已發達到怎樣的情形？ 商業呢？能以具體事實加以說明嗎？
- 六 工商業發達以後，那一種人就做了社會中經濟的操縱者？並略述其操縱情形。當時宋政府對於整個社會經濟的混亂，誰會作根本救濟策？後來宋的社會經濟又怎樣終陷於破產？

## 第十九章 元代之武功

## 蒙古族的崛起

當宋金南北

對峙於東亞大陸時候，金的背後有個蒙古族乘機勃興。蒙古族本是唐時室韋的一部，當時室韋各部落，散居在今蒙古車臣汗北境及黑龍江省西北一帶，以漁獵遊牧爲生。其中有一部叫蒙兀室韋的，金初起時，

成吉思汗像



曾向他借兵，不會照原約報酬，蒙兀由是怨金，便獨立，自建國號爲大蒙古國。公元十三世紀初，鐵木真被推爲酋長，先後併吞了大漠南北諸部落，國勢驟盛。一二〇六年，鐵木真自稱成吉思汗，這就是蒙古太祖。

## 元之統一中國及帝國大版圖

成吉思汗既併有大漠南北，舉兵南下，

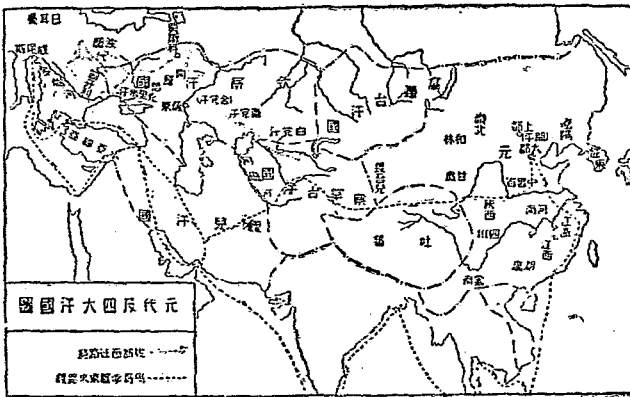
奪了金的黃河以北地方。金人求和，成吉思汗便轉兵西征，平定中亞細亞各國。更由欽察部攻入歐洲俄羅斯。旋又東歸滅西夏，西夏自元昊稱帝，傳國一百九十年（一〇三八——一二二七）而亡。成吉思汗死，他兒子窩闊臺接着做了大汗，一面聯宋滅金，——金稱帝一百二十年（一一一五——一二三四）而亡；一面派拔都督兵再征歐洲，奪取阿羅思（俄羅斯）地，更由此分兵二路：一從匈牙利渡多腦河，一出波蘭，大破波蘭和日耳曼的聯軍，全歐震動。恰值窩闊臺死，蒙古班師東歸，歐人纔免於禍。

窩闊臺死後，二傳至憲宗蒙哥，蒙古兵繼續四出。一方面遣其弟旭烈兀率兵西征，略取了西部亞細亞；同時更自與其弟忽必烈攻南宋，時南宋理宗在位，丞相賈似道專權誤國，不敢與蒙古兵戰，惟稱臣納幣以求和。蒙哥死，忽必烈繼為大汗，改國號為元，定都燕京〔二〕，稱為大都，是為元世

祖。世祖一面收服高麗，一面又於公元一二七九年，派兵攻南宋，時宋人已無鬪志，宋帝熈召各路兵拒元，竟止有張世傑文天祥應召了。

世傑天祥兵力單薄，仍不敵元，天祥被元兵所擄，不屈死；世傑奉宋帝昺退守廣東崖山，兵敗死於海；宋丞相陸秀夫負帝昺投海死，史稱宋亡三傑，南宋傳國一百五十三年（一一二七——一二七九）而亡。

元既滅宋，奄有中國全部，於是蒙古族的勢力所及：東盡高麗，北以西伯利亞爲界，南及喜馬拉雅山，西方併有歐洲俄羅斯和小亞細亞半島的一部；除大汗在中國建立元朝統治中



國外，更建有窩闊臺察罕臺欽察伊兒四汗國，分治歐亞各領地，成了一個跨有歐亞兩洲的大帝國。惟於公元一二七四年攻日本而不利，一二八一年再進軍又失敗，此後不復東顧矣。

註 〔一〕燕京、即今北京。

### 提問要點

- 一 宋金對峙時，北方又有怎樣的一個新興民族？這新興民族是怎樣來的？他怎樣和金發生了仇隙？當時他立了一個甚麼國號？他到甚麼時候，纔統一大漠南北？
- 二 蒙古成吉思汗對金有甚麼舉動？對西方又有甚麼舉動？他在那一年滅了西夏？西夏至此共傳國多少年？
- 三 成吉思汗死後，由何人繼爲大汗？這大汗繼位後，蒙古勢力在西方有怎樣的發展？在南方呢？金共傳多少年？

四 蒙哥派甚麼人督兵西征？和甚麼人來攻南宋？當時南宋是甚麼人當國？他怎樣對付這緊張的局面？

五 蒙古在甚麼時候纔改稱國號爲元？當元兵南逼時，南宋出了那幾個民族英雄？試略述他們抵抗元兵的經過。南宋共傳國多少年？

六 試略述蒙古帝國的版圖？試略述蒙古帝國分治的情形。

## 第二十章 中國文化之西漸

### 元代之東西交通

元代跨着歐亞兩洲，建立空前大帝國，東西水路交通，因而大盛：

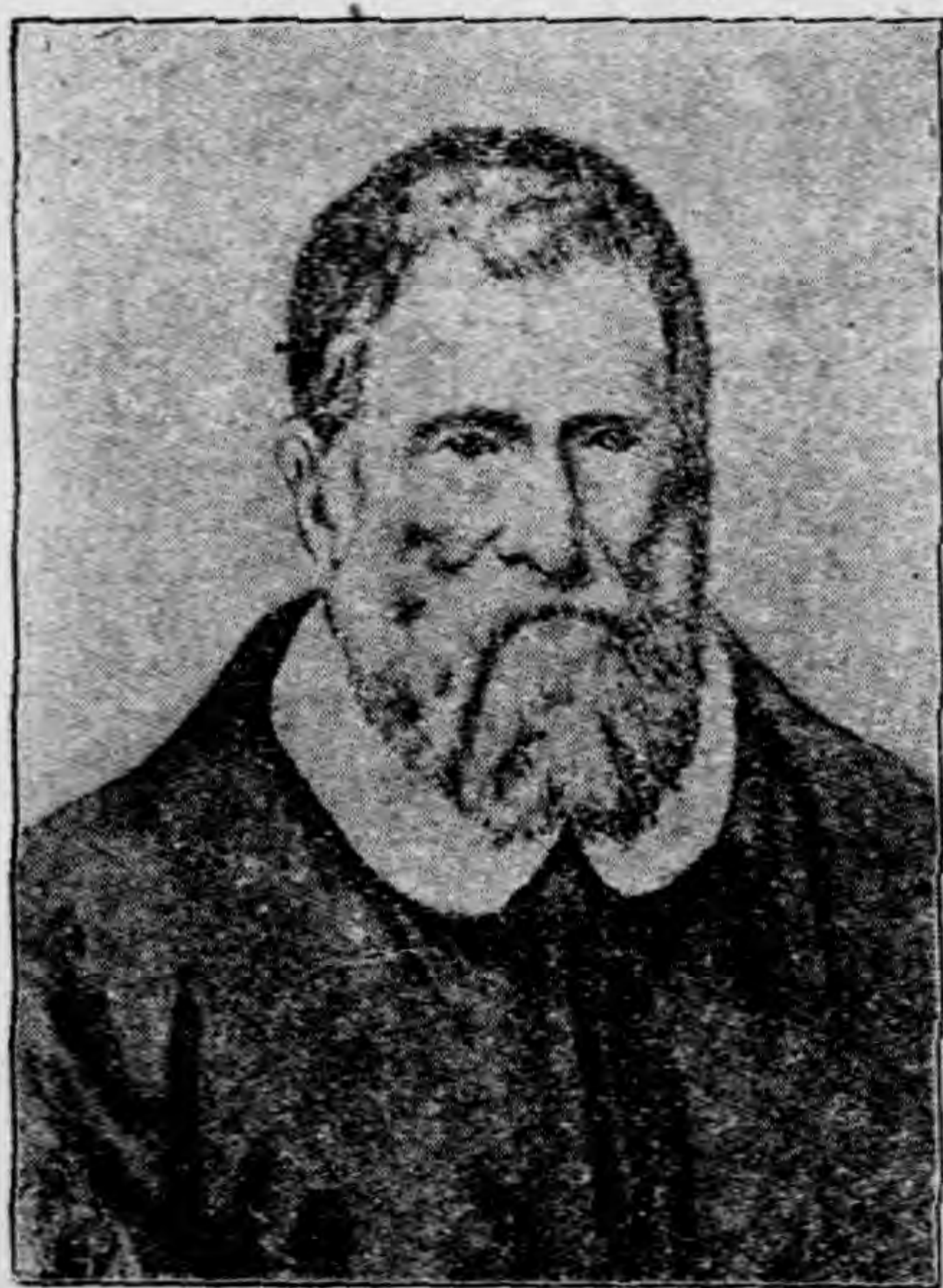
在陸路方面，自拔都西征後，東西交通之路已開，後因太宗窩闊臺的提議，各汗國境內，都設立驛站，增置守備，於是從東亞以至東歐，彼此商販互通，行旅無阻。當時陸地重要的通路有二：一經天山北路出西伯利亞南

部，以入俄國境，是爲北道；一經天山南路出中央亞細亞，經亞刺伯以至歐洲，是爲南道。

至海路方面，則自元世祖招徠互市後，一時南洋諸國，甚至沿印度洋以至波斯灣等地居民，都相率來中國貿易，當時杭州上海澈浦温州慶元（今寧波）廣東泉州七港，均設有市舶司，以檢查輸出輸入的貨物；而泉州一港，尤當時世界上最著名的一個大商埠。

東西交通既開，歐洲人也  
有來中國的。教士有柏朗嘉賓  
〔一〕和羅伯魯〔二〕，商人則有  
馬哥孛羅〔三〕。馬哥孛羅且曾

馬哥孛羅像





在元朝做了十七年的官。歸國後，著書傳示歐人，極稱中國的富盛，實開後此歐人歎羨東方、發見航路的動機。

註 [一] 柏朗嘉賓、意大利人，英名為 John of Plan de Carpin，爲歐人來中國有文獻可徵的第二人。他於一二四五年四月，奉教皇英諾森四世 (Innocent IV) 之命，由里昂起程，來東方傳教，直至翌年七月二十二日纔由拔都遣人送到和林。時蒙古定宗貴由新即大汗位，於傳教事未嘗措意，拍氏不得要領而歸。 [二] 羅伯魯、英名為 William of Rubruick，一名巴爾多祿茂 (Bartholomew of Cremond)，他和隨員三人，先由海道至拔都駐節處，旋於一二五二年十一月自其地到達和林，見蒙哥大汗，無結果而歸。 [三] 馬哥孛羅、(Marco Polo) 意大利威尼士人。幼隨其父由陸路來中國，從他到上都的一二七五年起，至一二九二年止，馬哥孛羅任大汗親信，備顧問者歷十七年。馬哥孛羅奉大汗使命，出使異國，並遊歷中國各地，四川雲南和林均有其足跡，且曾到過印度。任揚州樞密副使三年。至一二九二年由

海路歸國，一二九五年纔回抵威尼斯故鄉。

### 羅盤火藥印刷輸入歐洲

現在世界上所用的羅盤、火藥、印刷三種利器，都由我漢民族首先發明，逐漸傳入歐洲去的。大約這三種利器，雖不是同一時代發明，可是到了宋代，這三種利器的應用，卻都已很完備。現將這三種利器的來歷及西傳的情形，略述於下：

#### 一、羅盤

羅盤的製造，是利用磁針的指極性。磁針的作用，我國在戰國時候，就已有人發明〔一〕。到北宋時，看風水的和航海的，每用他來定方向〔二〕。後來西人更利用他來發展航海貿易。據他們自己說，是由亞刺伯人從中國傳過去的〔三〕。

#### 二、火藥

火藥的製造，雖不知道起源於甚麼時候，但在北宋的官書上，已經載有製造火藥的方法〔四〕。到了南宋虞允文，用紙包裹硫磺石炭，做成霹靂礮攻敵，魏勝又創製礮車，發出火石，能打出二百步之遠；

理宗時，又有一種突火槍，用粗竹做筒，裏面裝子窠：是爲用火礮之始。蒙古人西征時，即將這種新由中國傳入的利器，用以攻打敵人，因此這種利器就傳入歐洲〔五〕。

### 三、印刷

唐時益州有所謂「墨版」的，已經利用雕板，印刷書籍。到五代後唐時，馮道請鏤板刻九經，安放在國子監中，印刷術於是流行。北宋仁宗時，有個名叫畢昇的，用膠泥做成活動字模，燒硬後，排在鐵板上印書〔六〕，是爲世界有活字版印刷術之始。至歐人活字印刷的記述，最早卻在十二世紀，至十五世紀纔逐漸風行，大約也在這時候，因東西交通的頻繁，由亞刺伯人的媒介而西傳的。

此外印寫書籍的紙，也是漢朝蔡倫首先創造，於元初傳入歐洲。這都是我漢民族對於世界文化偉大的貢獻，爲現在歐西各國人士所一致承認的。

註 〔一〕磁字、古代作「慈」，是取慈母引子，譬諭磁石能引鐵的意義。呂氏春秋

精通篇已有「慈石石鐵」的話，可見當時已經發見磁石的作用了。梁時所作字典叫玉篇的那書中，纔有磁字，這大概因為那時磁石的用度已廣，所以另造一個新字來用了。〔二〕北宋沈括夢溪筆談：『方家以磁石磨針，則能指南。』〔三〕見韋爾斯世界史綱 (H. G. Wells: *The Outline of History*) 卷六第三十章第八節頁二九九——三〇〇杜文達 (J. J. Duyvendak) 註。〔四〕北宋曾公亮等奉勅所撰的武經總要，載有火藥製造法，用饒硝、硫磺、砒霜、木炭末等物。〔五〕見清華學報五卷一期陸懋德中國人發明火藥火礮考。〔六〕法用膠泥，薄如錢脣，每一字爲一印，火燒令堅。先設一鐵板，其上以松脂、臘和紙灰之類冑之。欲印則以鐵範置鐵板上。密布字印，滿一鐵範爲一版，持就火煬之。藥稍鎔，以平板按其面，則字平如砥。常作二鐵板，一板印刷，一板布字，印者纔畢，則第二版已具。更互用之，瞬息可就。每一字皆有數印。』見沈括夢溪筆談。

### 提問要點

## 初中本國史 第二冊

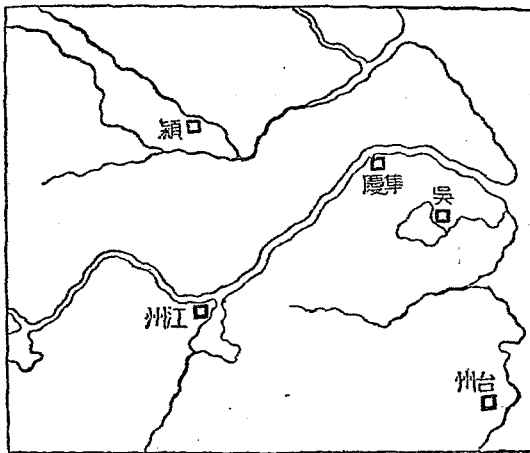
- 一 元代東西陸路交通有怎樣的利便？當時重要的陸路交通有那兩條？試略述之。
- 二 元代有那些地方的人都來中國貿易？當時中國在那七個港口設有市舶司？就中以那一處爲最繁盛？
- 三 東西交通既開，歐洲有那幾個著名的教士來中國？有那個著名的商人來中國。這商人對於後來新航路的發見有甚麼影響？
- 四 現在世界上有那三種利器是由中國人首先發明的？這三種利器的應用，中國在甚麼時候都已完備？
- 五 羅盤怎樣傳入歐洲？火藥怎樣傳入歐洲？
- 六 中國印刷術發明的經過如何？怎樣傳入歐洲？除三大利器外，在這時候傳入西方的，還有甚麼東西？

## 第二十一章 明之代元及其內政與外交

## 元之衰亡 元代統一中國後，

因內政不修，而且苛斂無度，於是民怨沸騰，紛起反抗。公元一三四八年即元順帝至正八年，方國珍首起兵台州，騷擾南方；過三年，劉福通又起兵於潁州〔一〕，騷擾北方，隨後南方豪傑紛起響應：張士誠據吳，陳友諒據江州〔二〕，朱元璋據集慶〔三〕；而以朱元璋的勢爲最強。他先行翦滅江淮羣雄，

元末羣雄割據圖



統一南方。然後於公元一三六八年，遣大將徐達常遇春等領兵北上，元順帝派兵抵禦，不勝，乃退回蒙古。朱元璋定都集慶，改名應天，立國號爲明，是爲明太祖。

註 〔一〕潁州、今安徽阜陽縣。〔二〕江州、今江西九江縣。〔三〕集慶、今南京，在元爲集慶路。

### 明代專制政治的進展

明太祖鑒於元代法紀的廢弛，因而厲行中央集權制度。本來元代的中央政府，以中書省爲總握一切政務的機關，職權很大，其流弊最易產生權臣。明代因廢去中書省，將一切政事，分隸於吏戶禮兵刑工六部尚書，總集其權於皇帝；另設內閣大學士，以備皇帝的顧問。元的地方制，稱爲行中書省，他的組織，和中央一樣有中書令及左右丞相，總理一切政務，地方權也未免太大。明代雖仍沿用行省制，却是民政軍政司法三權分立：設布政使掌民政，都指揮使掌軍政，按察使掌司法——都直接

隸屬中央，由中央歸總於皇帝。

但是，明代政權既集中於皇帝，還恐皇帝一人耳目有所不周，因設都察院和六科給事中，以爲監察的機關。都察院御史管彈劾百官和申辨冤枉的事，其權可以彈劾大小官員，可以平反冤獄。六科給事中專管稽查六部中的政務，甚至皇帝的政令有不對的地方，也可封還請再加斟酌。於是監察權便在民政軍政司法三權之外而獨立，這是明代專制政治的一種特色。

### 靖難之變

明太祖鑒於宋元二代偏重郡縣制度，致帝室孤立而亡，因復行封建，擇名城大都，封其諸子多至二十餘國。諸封國都稱爲王，其境內雖仍由中央派官治理，但諸王的地位既高，僅下天子一等，同時又得自置官屬，自募甲兵衛士；而分封在北方的諸藩如燕王棣（燕京卽北京）者：因亡元不時出沒塞外，中央賴以固守邊疆，更得專兵馬大權而節制諸將，聲勢尤大。



太祖死，太孫惠帝立，目擊當時諸藩王的跋扈，用大臣齊泰黃子澄的話，擬削弱強藩，燕王棣遂指齊黃爲奸臣，以清君側靖內難爲名，號其兵曰「靖難」，大舉南下。公元一四〇二年即惠帝建文四年，燕王棣與宦官通聲氣，探知虛實，便攻陷國都，惠帝不知下落。燕王棣因命侍講方孝孺草登極詔，孝孺不屈，遂與齊黃等共礫於市，株連的數百人。這一幕燕王奪位之事，史稱「靖難之變」。

燕王棣既自卽帝位，改元永樂，是爲明成祖，成祖以應天爲南京，燕京爲北京，是爲後此南北南京並立之始。旋因成祖屢次興兵北征，常駐燕京，永樂十九年，遂又改燕京爲京師，而南京便爲陪都了。

**明代內政的衰敝** 明自中世以後，政治不良，於是有宦官之禍及黨人之爭，結果竟至亡國，茲分別述於下：

### 一、宦官

成祖之得國，宦官實與有功。既卽位，遂破除太祖禁止

太監干預政治的成例，用宦官監軍，設立「東廠」，使他們刺探外事，這便開了宦官干政的惡例。成祖以後，繼位的君主，除了英明的孝宗和剛復的世宗外，幾乎沒有一朝不受宦官的蒙蔽〔一〕到熹宗時，宦官魏忠賢尤其無惡不作，便伏下明代衰亡的一個禍源。

二、黨人 當宦官橫行的時候，士大夫很受其殘害。神宗時，有吏部官員顧憲成，削籍歸里，講學於無錫東林書院，他的名望既大，又時時批評朝政，一時失意的士大夫都附和他，形成政治上東林黨和非東林黨的兩大派。非東林黨的聲勢，起初遠不及東林黨的浩大，他們便去勾結魏忠賢，和東林黨對抗，思宗即位，雖誅戮魏忠賢，但黨爭已成風氣，國家的利害幾無人顧及。所以防禦邊疆的領兵大臣如熊廷弼袁崇煥等，雖足智多謀，都因受政府黨見的牽制，不能久於其位。遂致滿洲勢燄日張，終於代明而統有中國。

註 〔一〕像英宗時有王振曹吉祥，

憲宗時有汪直，武宗時有劉瑾，神宗

時有馮保。

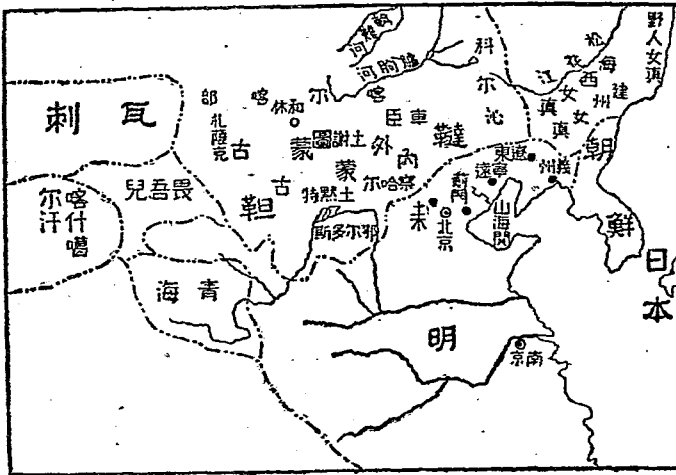
### 明代外交的棘手 有明一

代，北和蒙古爭衡，神宗時，又有朝鮮之役，與日本戰而不克，一時對外交涉頗感棘手：

#### 一、明和蒙古的爭衡

(一)明成祖時代——元自退出塞外後，不久便被部下鬼力赤所奪。鬼力赤去國號，稱韃靼可汗，是爲韃靼的起源。後來鬼力赤被

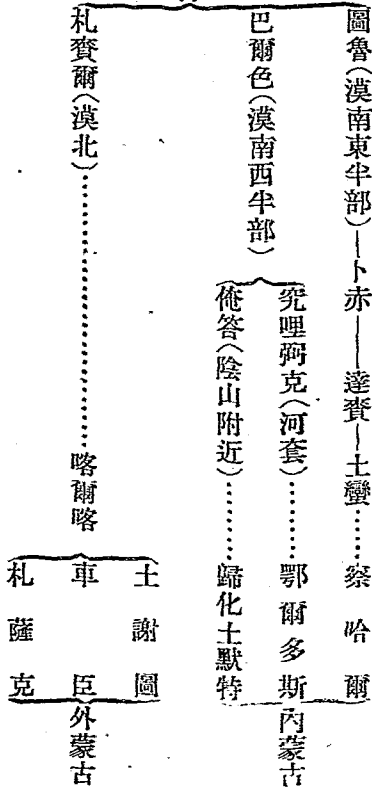
明與蒙古對峙圖



其部下阿魯台所殺，成祖因派人前去招撫，不聽，乃出兵去討伐。值其時蒙古西部瓦剌勢強盛，欲襲阿魯台，阿魯台因轉和明通款。成祖親征瓦剌，瓦剌兵敗，遂和韃靼有隙。後阿魯台為瓦剌部酋長脫懽所襲殺，脫懽於是擁立元朝後代脫脫不花為可汗，自為丞相。（二）英宗景帝時代——這時候，脫懽子也先有雄略，公元一四四九年即英宗正統十四年，大舉南下

內外蒙古  
世系表

達延汗



第二編下 第二十一章 明之代元及其內政與外交

侵明，宦官王振勸英宗親征，戰於土木堡〔一〕兵敗被擒，是爲「土木之役」。明兵部侍郎于謙，知道也先想拿英宗來要挾中國，因擁立英宗的弟弟景帝爲君，也先纔將英宗送回，和明講和。（二）憲宗至世宗時代——憲宗末年，元帝後裔達延汗出，取河套，統一漠南北韃靼諸部，自稱大元可汗。世宗嘉靖二十二年，達延大汗死，其子孫分爲數部（見左表），這就是後來內外蒙古諸部的起源。諸部中，以俺答的一部爲最強，屢出兵擾明。其時明正值奸臣嚴嵩當國，竟主張棄河套以迎合帝意，俺答遂得深入，直犯京師，縱橫內地，寇禍由是益亟，終世宗時無一日安寧。（四）穆宗神宗時代——穆宗卽位，張居正爲相，內則整頓吏治，外則嚴修兵備，任將才以固邊防，大權獨攬，國內稱治。時俺答孫把漢那吉來歸，居正主議授之以官。俺答懼，因與明講和，且求封號。及明送把漢那吉歸國，俺答益感服，誓不再犯邊。俺答老年信佛，萬曆五年，赴青海迎活佛歸，是爲喇

噶教盛行內蒙古中始。俺答死，其妻三娘子〔二〕繼主兵柄，歸順明朝，明封他爲忠順夫人，西部因此得安。但其時察哈爾部的土蠻，又常來擾遼東薊門〔三〕一帶，明用名將戚繼光等去抵禦，纔不被他侵入。

二、朝鮮之役 朝鮮在元時，原隸屬於元。明初，李成桂爲王，受明的冊封，自是世世朝貢不絕。明神宗時，日本大臣豐臣秀吉〔四〕，派大軍攻朝鮮，直逼鴨綠江。朝鮮求救於明；明幾次派兵去救，反被秀吉兵所敗。神宗因遣使議和，也無效。恰植秀吉死，日本退兵，戰事纔算了結。但是明朝的財政上卻受累不輕了。

註 〔一〕土木堡、在今察哈爾懷來縣西二十五里。〔二〕三娘子、鄂爾多斯部的一個女子，原爲俺答的外孫女。俺答爲其孫把漢那吉聘以爲妻，後因看見他的美麗，奪以爲自己的妻子。把漢那吉怒而降明，明任他爲指揮使。俺答見明不殺他的孫兒，大感激，便受撫。俺答死，三娘子又嫁俺答子黃台吉；黃台吉死，又嫁俺答

## 初中本國史 第二冊

孫徹里克；其後又婚徹里克孫布色圖。三娘子歷配三主（指俺答、黃台吉、徹里克），都掌握兵權，部衆畏服。〔三〕薊門、今河北宛平縣北。〔四〕豐臣秀吉、即羽柴秀吉。明末，日本內亂，秀吉平定羣雄，統一國內，以功賜姓豐臣，封爲「關白」。關白、日本官職名，其權和中國宰相差不多。

## 提問要點

- 一 元代政治如何？試舉出具體事實以證明之。元末有那些人起來革命？後來由甚麼人收拾這局面？元統治中國本部共多少年？
- 二 試略述元明中央政府的組織。試略述元明的地方制度。明代監察制度如何？
- 三 明代的封建制度如何？靖難之變的經過如何？
- 四 明代開官官干政惡例的是那一個君主？其流弊如何？何謂東林黨？名從何起？黨爭的流弊如何？
- 五 明成祖和蒙古抗衡的經過如何？何謂土木之役？結果怎樣？蒙古分裂

的情形如何？分裂後，最爲明患的是那一部？嚴嵩放棄秦河套的主張，發生的甚變影響？俺答後來怎樣歸順中國？土蠻怎麼不能侵入中國？

## 第二十二章 明之衰亡與奮鬥

### 明末流寇之亂與清軍入關

明代末年，內部則政府大官結黨鬪爭，宦官竊政，政治腐敗；外部則有蒙古的對立，與朝鮮之役對日之戰，國力大衰，國用尤其困竭。於是開礦山，增徵鹽茶船舶等稅，以圖充實國庫。可是主持其事的，全是一班貪婪無厭的宦官，所以礦鹽稅布滿全國，而人民受禍不堪。光宗立，雖罷礦稅，但流毒已深，人心難以挽回。毅宗卽位，恰直陝西等省連年大饑，流寇便蠶起，其中，張獻忠、李自成的兩股勢尤大。後獻忠由湖南進掠四川，據成都；自成也連下陝西河南而據西安，抄掠山西，進陷北京，恩宗自縊於煤山，時在公元一六四四年。



這時候，明集大兵鎮守山海關外一帶，守將吳三桂，奉思宗之召，率兵還救，兵未到而自成已入北京。三桂無奈，本想投降自成，因聞其愛妾被自成部將所奪，乃大憤，遣人求救於清，時清太宗已死，其子福臨（清世祖）以沖齡即位，由其叔睿親王多爾袞攝政，便派大軍入關，席卷河北山西等地，自瀋陽迎福臨至北京，定爲國都，從此明便不能再有北方了。

### 明室之奮鬪與淪亡

思宗殉國的消息傳到南方，明臣馬士英史可法等便擁立神宗孫福王由崧於南京，改元弘武。可法督師江北，一意恢復中原。其時清兵既定陝西，平李自成，便分兵南下，攻陷揚州，可法力戰死（公元一六四五）。清軍會渡江陷南京，執福王於蕪湖，因下辮髮易服之令，士民不願，往往集衆自保，於是江南民兵四起（二）。同時張國維等也奉魯王以海監國於紹興，黃道周等別立唐王聿鍵於福州，改元隆武。民兵或通表於唐王，受其封拜；或近受魯王節制。唐魯二藩，也憑藉他們阻止清兵的南下。

公元一六四六年，清兵既入四川，擊滅張獻忠，同時又先後削平江南民兵，遂逐魯王，取浙東；擒唐王於汀州，定福建。明遺臣瞿式耜等更立神宗孫桂王由榔於肇慶，改元永曆；蘇觀生等別奉唐王弟聿錡於廣州，改元紹武。清兵又入廣州，執聿錡；遂專力圖桂王。瞿式耜、何騰蛟等合力禦之，轉戰於兩廣雲南貴州江西湖南四川省境，和清兵抗拒十餘年。其間魯王及其臣張名振、張煌言等，也不時出入閩、浙沿海地，唐王遺臣鄭成功也據廈門，都遠和桂王相呼應。公元一六五九年即清順治十六年，也就是明永曆十二年，清兵入雲南，桂王逃入緬甸。成功煌言乘江南無備，曾經一度攻陷鎮江南京，因戰不利，奉魯王退據臺灣。時清兵攻入緬京，緬人恐，因獻桂王於清。中國本部於是完全受治於清。奉明正朔的，到這時便只有孤懸海外的鄭氏了。

註 〔一〕當時江南民兵之著者，松江則陳子龍、沈猶龍、夏允彝等。吳江則吳易、孫兆奎，嘉定則侯峒曾、黃淳耀，江陰則閻應元、陳明遇。崇明則荆本徹、沈廷揚。崑山則王

佐才顧炎武，嘉興則徐石麟陳梧，宜興則盧象觀，長興則王期昇，新城則李翱徐伯昌，常熟則嚴斌項志寧，太倉則王澆蔡仲昭，太湖則陸世鎰任原遂，餘姚則孫嘉績熊汝霖，績溪則金聲江天乙，徽州則溫璜吳應箕，寧國則邱祖德錢龍文等。

### 提問要點

- 一 明末流寇起的原因何在？其中以那兩股爲最強？後來攻入北京的是那一股？這是那一年的事？後來清又怎樣竟得入關？
- 二 清兵入關後。明臣怎樣應付清兵？當時明宗室先後受擁立的有那幾個？試各舉其王號及擁立者。試分別略述各王敗亡之經過。中國本部到何時纔完全受治於清？明傳國至此共多少年？

## 第二十三章 中華民族之拓殖

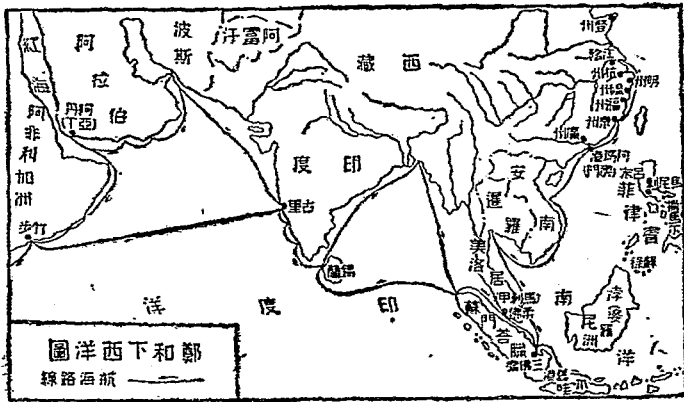
### 明鄭和下西洋

元末，豪傑紛起，中原大亂，中亞以及波斯南俄一帶

的四汗國，也就和中國斷絕往來。明興，蒙古雖退出塞外，但始終和明對抗。恰值其時中亞一帶又有帖木兒帝國崛起，東西陸路交通遂衰，但同時海道卻大通。

原來靖難之役後，明惠帝不知下落，戚祖放心不下，因於永樂三年即公元一四〇五年，派宦官鄭和和二到海外去尋訪。鄭和便帶了士卒二萬七千八百人，分乘了六十二艘大船，從蘇州瀏家港 三出發，由福廣到達占城 四，以次遍歷西洋 四諸國。以後成祖仁宗宣宗三朝，和又航行西洋六次，計共走過四十多國 五。南到爪哇，西到紅

第二編下 第二十二章 明之衰亡與奮闘



海，西南到非州的東岸，都有他的帆影。并且擒過三個酋長，即三佛齊〔六〕的陳祖義、錫蘭的亞列苦奈兒、及蘇門答臘的王子蘇幹刺。自宋以來，海上貿易已漸盛；這一來，諸番以朝貢爲名，益互市通商，往來不絕。在和航海以後六七十年，歐人闢新航路而來，東西人士的接觸，便一天繁複一天了。

註 〔一〕鄭和、雲南人，小字三保，所以也稱「三保太監」。〔二〕劉家港，即今

江蘇太倉縣瀏河口。〔三〕占城、今法領安南的平定。〔四〕今南洋及印度洋等，

吾國舊稱西洋。〔五〕據明費信星槎勝覽的記載爲四十國；但鄭和確會到過的婆羅

洲菲律賓，還沒有列入，〔六〕三佛齊，也叫淳淋邦（Palembang），在蘇門答臘東部。今尙爲該島的都會。

### 中華民族的海外殖民

宋元以來，海外貿易日盛，外船往來日繁，吾國人之因經商而殖民於海外的，也日益增多。其中尤以南洋群島爲最盛。

吾國人經商海外時，海外諸地往往草昧未闢，經我僑胞的開拓而繁殖起來的，最著者像元代有閩人林旺，航海到菲律賓，教菲人耕稼，菲人纔由遊牧生活，逐漸進至耕稼生活。現在菲律賓大部分人民之中，我國人和馬來人的混種不少。又元初曾命史弼征爪哇，遭風船破，其病卒百餘，留養於麻葉甕〔一〕，我民族因便繁殖於其地。更有梁道明，於明初連合我居在三佛齊的僑民，合力抗爪哇兵而據有之，不到十年，閩粵人泛海投他的達數萬人。

鄭和七次航行西洋之後，我國國威益盛，閩粵人移殖南洋去的愈多，卽和所帶的兵丁水手，也多留居南洋一帶，從事開墾事業，從此無數荒蕪的海島，都漸漸成爲人類繁殖的所在，大小商船薈萃的地方。至今南洋一帶，政治上雖爲歐美列強所瓜分，但經濟還多在我僑胞之手，這是不能不追念先烈拓殖之功的。

註 〔一〕 麻葉甕，係婆羅洲西北一小島。

## 提問要點

一 元末明初的東西陸路交通何以衰落？鄭和下西洋的動機是怎樣的？他初次出國的行程是怎樣的？他曾經到過那一帶的地方？這於東西交通發生了怎樣的影響？

二 宋元以來，我國殖民海外，以那一帶為最多？南洋一帶，有那些地方是確經我僑胞的開拓而繁殖起來的？試舉例證明之？鄭和下西洋的舉動，影響於我國拓殖事業如何？影響於南洋一帶的繁榮又如何？

第二十四章 元明之文化與社會概況元明之理學及其變革

南宋時，理學雖有朱陸及浙東的三派，而以朱派為盛。傳至元代，傳朱派的有許衡劉因等，如吳澄雖傳陸派，仍力謀朱派兩派的融合。惟事功一派，因元以蒙古族入主中國，高壓漢族，所以沒有傳

人。明初，尤特崇朱學，政府所編訂的四書大全五經大全及性理大全等書，概以程朱之說爲標準。所以明代前半期的理學，也還逃不出朱學的範圍。直到明代中葉的王守仁出，理學的趨勢，纔劃然成一新時期。

原來程朱學說的末流，流於拘謹迂腐，雖投合當時專制君主的心意，被利用以束縛人心；但豪傑之士，已經感覺不滿意〔一〕。王守仁因主張致良知及知行合一之說，他以爲人人有不學而知的良知，只要就這點良知擴充放大大出來，即知即行的切實做去，便自然合於道理。他這主張和陸九淵差不多，惟更比陸九淵來得簡易明瞭，所以風行一世，稱爲「王學」，思想界因之大爲解放，顯現了一種活潑的氣象。但是「王學」也有流弊，到了明末，傳他這一派的學者，又漸流於疏濶狂妄了。

註 〔一〕像開白沙學派的陳獻章，即已以「靜中養出端倪」爲講學宗旨，其學蓋已跳出朱子學說的樊籠，轉與陸學接近了。



### 元明文藝之流變

元明文藝，大都直承宋代而上溯於唐。茲分爲四

項，述如下：

#### 一、詞曲

唐代的詩，因爲格式過於整齊拘束，不便歌唱，到了唐中葉以後，便由五七言板定的形式，解放而爲長短句，這就是所謂詩餘的詞。

詞經五代至宋而大盛，歌唱都用詞，便成了宋代文學的特色。此時詞的作家，以五代的李煜、宋的柳永蘇軾周邦彥辛棄疾以及女作家李清照朱淑真等爲尤有名。元時，歌唱的音調又加複雜起來，詞又因不合於歌唱，由曲來代替，曲也就成爲元代文學的特色。王實甫的北曲西廂記，就是元曲的代表。元末高則誠的南曲琵琶記，也和西廂記有同等的價值。明季，南曲又演變而爲崑曲，一直通行到如今。

#### 二、散文

散文可分古體文語體文二種。古體文即唐韓愈柳宗元等所提倡的古文。但在唐代，韓柳古文並不很流行；及宋歐陽修曾鞏王安石蘇洵

軾父子大暢其風，古文纔大盛。傳至明代，便有人選錄韓柳歐曾王及三蘇之文，稱爲唐宋八大家文，以爲散文的模範了。因此所謂古文便有了一種一成不變的格調。至於語體文，則自唐代高僧的語錄，行用白話以來，到了宋代，理學家的語錄，也就沿用這種體裁。這一來，便開了近代語體文的新紀元。同時宋人的詩詞，也多參用俗語〔三〕。元時，以蒙人文化低陋，對於漢文，只能了解俗語，語體文遂成爲漢人蒙人共用的唯一的工具。北曲南曲，也都以語體文爲主。明時，語體文益盛用於小說，平民文學因以發達。

### 三、小說

自唐佛教徒用通俗文字以傳講佛經中的因果報應後，傳至宋代，語體文的小說就大盛。相傳宋仁宗時，天下無事，每日進一奇異的事以爲娛樂，頭回之後，繼以話說。汴京民間娛樂的雜技中，也有話說一項，執此業的叫說話人、說話的本子叫話本，大概捏造了真假的故事而成。現行章回體小說即淵源於此。現存的宣和遺事〔三〕，就是這類作品。但宋時

這種小說還不很成熟，到了元代施耐庵的水滸傳和明代羅貫中的三國志演義，相繼而出，章回體小說的演義，從此大盛了。

#### 四、書畫

唐時歐陽顏柳等書法，結體都取方整板重。到了宋代，書家像蘇軾黃庭堅米芾等，却都以自然流動爲主。此後元趙孟頫、明文徵明董其昌等繼起，書法便益流於生動。畫在宋時本很盛行，畫家亦輩出，但不脫唐人的範圍。至元黃公望倪瓚等，始以寫意畫爲主。明王冕沈周唐寅等繼起，畫風爲之一變。

註 〔一〕李煜，南唐主，史稱李後主。〔二〕宋時白話詩很盛行。邵雍伊川擊壤

集詩：『不知何鐵打成針，一打成針便刺心，料得人心不過寸，刺時須刺十分深。』

詞則有如黃庭堅的歸田樂引：『對景還消瘦。被個人把人調戲，我也心兒有。憶我

又喚我，見我，嗔我，天甚教人怎生受？看承幸廝勾，又是尊前眉峯皺。是人驚怪，

冤我忒攔就，拚了又捨了，一定是這回休了，及至相逢又依舊。』〔三〕宣和遺

事，沒有作者的姓名，上卷記宋徽宗的荒淫，下卷記當時社會的擾亂；而尤以宋江等的故事爲詳細。

### 元明的宗教

元代宗教、最爲複雜：有也里可溫教（即天主教）、答

失蠻教（即回教）、喇嘛教、佛教、道教等，而以喇嘛教佛教道教爲尤盛。

明朝代興，除喇嘛教盛行於西藏蒙古外，內地則仍盛行佛教和道教，茲分別述之：

#### 一、佛教

宋時，佛教頗盛行。入元，因崇奉喇嘛教，吾國舊有佛教

諸宗派，便日見衰落。明初，因太祖自己曾在皇覺寺〔一〕做過和尚，大崇佛教；佛教因而仍舊興盛。

#### 二、道教

道教在宋時，因得眞宗徽宗二帝的提倡，其勢大盛。元定

江南，世祖封江西龍虎山張宗演爲真人，命領江南道教。其後累代承襲封號。至明，道教益盛，世宗時，尤特崇道教，道士邵元節竟做到禮部尙書。

### 三、喇嘛教

喇嘛教本是印度佛教的一派，唐時始行於西藏。經宋至元，因元世祖尊崇喇嘛八思巴爲國師，給以統治西藏政教的大權，是爲喇嘛教極盛時代。元末明初，喇嘛教徒日形墮落，只曉得念咒語，弄幻術，和佛教本旨大相違背。宗喀巴出，因從事改革，禁娶妻，排幻術，並廢除以衣鉢相傳授的制度，令教徒一律服用黃色衣冠，以示和舊教徒服用紅色者有別。喇嘛教由是有紅教黃教之分。宗喀巴死，其二大弟子達賴喇嘛和班禪喇嘛，以「呼畢爾罕」傳世，黃教的勢力日大了。

註 〔一〕皇覺寺、在今安徽鳳陽縣南二里。洪武初年，改名龍興寺。〔二〕呼畢

爾罕、蒙古語化身的意義。西藏達賴班禪二喇嘛及諸呼圖克圖（即大喇嘛，俗稱活佛），相傳都能不昧本性，世世寄胎轉生，仍接任其前生的職位，這叫「呼畢爾罕」。

### 元明社會概況

元代公家占田之風頗盛。——軍戶有「屯田」，僅侶有「寺田」，貴族有「賜田」，諸占田動輒累萬，社會上由是便產生一種「上

不納公稅，下則必苛取私租」的一種特權階級。於是國家因賦稅無所出，益苛取於民；而所謂特權階級，則又藉其優越的權勢，凌虐平民，這便演成有元一代社會的極端混亂。

明興，因太祖出身平民，洞知民間疾苦，一面既嚴知縣知府之遷調〔二〕，整飭吏治以蘇民困；一面則實地丈量全國土地。以爲國家整理財賦的根據。但因政府每以土地頒賜諸王勳戚，藩王貴族之占田，遂編於全國〔三〕。中葉以來，宦官勢燄大張，往往藉開礦爲口實，勒索百姓，逼得百姓十室九空〔四〕。直到末年，天災頻仍，國用匱乏，人民不堪苛稅〔五〕。生計益發困難了。

不但這樣，元明二代因東西交通的便利，工商業日益繁盛〔五〕。國家遂藉社會經濟的流通，疊次發行鈔幣，爲生財謀利之策。卒因鈔幣的濫印濫發，鈔價大落，物價騰踊，這也是二代更替衰亡的一個主要原因。

註 〔一〕太祖對於地方親民之官看得很重，所以管得很嚴，知府知縣若是受贓銀到六十兩的，就得殺頭，甚至於剝皮。但是有好官爲百姓所請留的。便儘管對於那官加俸升級，卻仍叫做那地方府縣官。〔二〕明初皇室有皇莊，勳戚有官莊。〔明史卷七十七食貨志〕載：憲宗時，李敏陳皇莊建置之弊，有云：『畿內皇莊有五，共地萬二千八百餘頃；勳戚中官莊三百三十有二，共地三萬三千餘頃。』又云：『武宗卽位，躡月卽建皇莊七，其後增至三百餘處；諸王外戚求請及奪民田者無算。』這可見明代藩王貴族占田之盛。〔三〕當時宦官原不懂得開礦的事，只不過借此勒索百姓，所以逢着礦脈微細，就要百姓賠償；見有富戶，就硬誣他盜礦；見有肥美的田地，就硬說那地下有礦脈，以便訛詐。這樣騷擾，全國幾無一處不到；就是頂偏僻地方也不能免。大約當時中等以上的人家，大半都破產的了。〔四〕明末捐稅繁苛，像天津有店租，廣州有珠監，兩淮（淮河南北，今江蘇北部）有鹽餘，閩浙粵有市舶稅，成都有茶稅鹽稅，湖口長江有船稅等。〔五〕元世祖時，用回紇人阿哈瑪特在今江蘇利國驛地方興建鐵冶。明世宗時，爲要充實國用。開掘銀礦。此外歷朝的盜

器、景泰藍、楊倭漆，均爲當時有名的工業。至於當時商業，則因東西交通的便利，海外貿易極盛。我們只消看馬哥孛羅之來中國，即因跟了他父親經商而來的，便可以見。

### 提問要點

- 一 元及明初，理學以那一派流傳爲最盛？理學傳至明中葉有何變遷？
- 二 宋代最盛的文學是甚麼？當時有那些著名的作家？
- 三 元代最盛的文學是甚麼？那二個的作品可作這種文學的代表？這種文學到了明末又有怎樣的變遷？
- 四 古文到甚麼時候纔盛行？何謂唐宋八大家？其流弊如何？
- 五 宋時語體文流行的情形如何？元時語體文何以益加盛行？到了明代，語體文流傳的情形又如何？
- 六 現行的章回體小說起源於甚麼時候？這種小說到甚麼時候纔有成熟的作品出現？



· 初中本國史 第二冊

七 宋元明和唐的書法有何不同？ 畫到元明有甚麼變遷？

八 元明佛教流傳的情形如何？ 道教呢？ 元時喇嘛教怎樣盛行？ 明時喇嘛

教有何變革？ 除佛教道教喇嘛教外，元時更有那些宗教？

九 元時社會混亂的情形如何？ 明太祖對於社會經濟有何重要設施？ 何以明

時社會民生還是那麼混亂？ 除此以外，元明二代更替衰亡的主要原因還有

甚麼？

## 第二十五章 中古史下期結論

本期所述，爲中古史下期，其年代：自隋之統一，中經唐五代宋元，至明爲止，以公元五八九年即隋文帝開皇九年，承接上半期；截至一五一六年即明武宗正德十一年葡萄牙人入中國，爲近世期的開始，亦即爲中古期的結束，其間有九二八年；但合上期而計，中古期共有一七三七年（前二二一—

一五一六)。惟在近世初期，明末之事與本期史事須聯帶敘述者，則仍述於本期中。茲將本書所述之中古史下期史事，括爲民族、政治、社會、文化四項，扼要述如下：

### 一、民族

隋唐時，漢族勢力大張，自五胡亂華以來，所謂第一期新民族——西北民族——之結合於是告終。至五代時，所謂第二期新民族——東北民族——之結合又開始。直至本期末，東北民族始終還是和漢族搬演着抗爭的局面。綜其大勢論之，本期初期，漢族的勢力，東則擴充到朝鮮半島南部，南則發展到印度支那半島和南洋群島，西南直達波斯地方，北則全有蒙古地。但自五代以後，新興之東北民族崛起，漢族一屈於遼金，再屈於蒙古，蒙古族極盛時代，自西伯利亞以南，喜馬拉雅山以北，小亞細亞半島以及歐洲俄羅斯，均爲其勢力範圍。及朱明勃興，漢族收回中國之地，蒙古族退回北方，和漢族對立，結果由滿族來結束了這局

面。

## 二、政治

隋唐均以中央集權爲政策。然唐代爲欲與西北民族抗衡，置沿邊節度使，於是由中央集權蛻化而爲地方分權，卒致藩鎮跋扈演成五代十國之局。宋鑒於唐，力謀中央集權，目的雖達，然對內有餘，對外不足，卒爲東北民族遼金蒙古所壓迫。後來蒙古族之元，造成一大帝國，又因尾大遼掉，中央無力控制，不久卽亡。及蒙古族退至塞外，明代仍行中央集權；惜中世以後，明政不綱，東北的滿族崛起，又不免爲滿族所壓迫了。

## 三、社會

隋唐均曾頒行均田法，但不久便由豪強兼併而破壞。此後因工商業的發達，兼併之禍益烈。以農業爲經濟本位的中國社會，至此就發生動搖。及宋元明海外交通日盛，市場日闢，中國日與世界各國相接近，便漸漸脫離開關時代的故步。此外所謂南北朝以來所發生的士庶

之別，在本期中，也因科舉制度的盛行，纔得打破。

#### 四、文化

自從唐時佛敎盛行於中國，和原有儒道兩家的思想，經過幾百年的初而迎拒繼而陶鎔，到了宋代，便由這三家思想的調和，產生出牢籠宋元明三代學術思想的理學。其中雖也不無流弊，但始終是本期文化的中心，所以本期文化，實可說是漢族文化和印度文化合流的一個時期。

#### 提問要點

- 一 中古史下期，指的是那一段期間？ 試舉全中古期的起訖年代。
- 二 西北民族的結合，到甚麼時候纔告終？ 東北民族的結合，到甚麼時候纔開始？ 本期初葉，漢族勢力有怎樣的擴充？ 五代以後，漢族勢力受了怎樣的挫折？ 其時蒙古族勢力的擴展如何？ 後來蒙古族又怎樣和漢族成了一個對峙的局面，其結果如何？

## 初中本國史 第二冊

- 三 唐代怎樣由中央集權蛻化而為地方分權？宋代力謀中央集權的結果如何？  
元如何衰亡？明如何衰亡？
- 四 以農業為經濟本位的社會經濟怎樣發生動搖？士庶之別怎樣打破？
- 五 甚麼是本期文化的中心？其由來怎樣？本期文化究竟是怎樣的一個時期？

附錄 中古史下期大事年表

公元	民國紀元	舊紀年	重事	朝代名
五八九年	前二二三年	隋文帝開皇九年	隋統一中國	隋
六〇五年	前二〇七年	煬帝大業元年	開通濟渠及邗溝開鑿溝通南北的運河自此始	隋
六〇六年	前二〇六年	大業二年	設進士科科舉自此始	隋
六一一年	前二〇一年	大業七年	群雄並起	隋
六一八年	前二一九四年	唐高祖武德元年	煬帝被殺李淵稱帝建國號唐亡	唐
六二二年	前二一九〇年	武德五年	回教紀元自此年起	唐
六二七年	前二一八五年	太宗貞觀元年	回紇會善薩破突厥兵回紇始強	唐
六三〇年	前二一八二年	貞觀四年	東突厥亡	唐
六三四年	前二一七八年	貞觀八年	吐蕃入貢 景教徒阿羅本入唐傳教	唐
六五七年	前二一五五年	高宗顯慶二年	西突厥平	唐
六六三年	前二一四九年	高宗龍朔三年	百濟亡	唐
六六八年	前二一四四年	高宗總章元年	高麗亡	唐
六九〇年	前二一二二年	中宗嗣聖七年(武后天授元年)	武后改國號爲周稱帝號	唐
六九四年	前二一〇八年	嗣聖二年(武后延載元年)	摩尼教齊經文來	唐
七〇五年	前二〇七年	中宗神龍元年	帝復位武后死	唐
七三八年	前一一七四年	玄宗開元二年	冊南詔爲雲南王	唐
七四二年	前一一七〇年	玄宗天寶元年	開廣運潭以通廣通渠	唐
七五五年	前一一五七年	天寶十四年	安祿山反安史之亂始	唐
七六三年	前一一四九年	代宗廣德元年	李懷德殺史朝義安史之亂終	唐
七八〇年	前一一三二年	德宗建中元年	始作兩稅法	唐
八五九年	前一〇四三年	宣宗大中十三年	南詔改國號大禮	唐
八七五年	前一〇二七年	僖宗乾符二年	黃巢舉兵	唐
八八〇年	前一〇三二年	僖宗廣明元年	黃巢入長安僭號齊帝	唐
八八四年	前一〇三八年	僖宗中和四年	李克用大破黃巢軍	唐
九〇七年	前一〇一五年	僖宗太昌元年	後梁朱全忠篡位國號梁史稱後梁唐亡	後梁
九一六年	前九九六年	後梁末帝貞明二年	契丹太祖阿保機稱帝	後梁
九二三年	前九九九年	契丹太祖神冊元年	契丹太祖自立後漢亡	後梁
九三五年	前九七七七年	契丹太祖天贊元年	李存勖滅後梁建國號唐史稱後唐後梁亡	後唐
九三六年	前九七七六年	契丹太祖天顯元年	新羅亡	後唐
九三七年	前九七七五年	契丹太祖天顯元年	契丹立石敬瑭爲晉帝史稱後晉後唐亡	後唐
九四五年	前九六七七年	後晉開運元年	後晉遷都汴梁與徐知諤稱帝國號唐是爲南唐	後晉
九四六年	前九六六年	後晉開運二年	吳亡 契丹改國號遼	後晉
九四七年	前九六五年	後晉開運三年	南唐滅閩	後晉
九五〇年	前九六二年	後漢高祖天福二年	後晉降於契丹後晉亡	後晉
九五一年	前九六一一年	後漢高祖天福三年	後漢劉知遠稱帝	後晉
九五九年	前九五三年	後周太祖廣順元年	後漢宗室劉崇稱帝於晉陽國仍號漢是爲北漢	後晉
九六〇年	前九五二年	後周太祖廣順元年	南唐滅楚楚亡	後晉
九六三年	前九四九年	後周太祖廣順元年	後周世宗自將伐遼取瀋陽莫易之地	後晉
九六五年	前九四七年	後周太祖廣順元年	趙匡胤稱帝後周恭帝後周亡	後晉
九七一年	前九四一年	宋太祖開寶元年	荆南亡	後晉
九七五年	前九三七年	宋太祖開寶四年	南漢亡 南唐貶國號爲江南	後晉
九七六年	前九三六年	宋太祖開寶五年	二月吳越王錢俶入朝十月帝崩太宗即位十二月改元太平興國	後晉
九七九年	前九三三年	宋太祖開寶八年	北漢亡中國統一	後晉
九八二年	前九三〇年	宋太祖開寶七年	遼恢復契丹國號	後晉
一〇〇四年	前九〇八年	遼聖宗統和二年	遼淵之盟	後晉
一〇三八年	前八七四年	遼聖宗統和二年	趙元昊稱帝	後晉
一〇六六年	前八五六年	遼聖宗統和二年	契丹復國號爲遼	後晉
一〇六九年	前八五三年	遼聖宗統和二年	王安石備相行新法	後晉
一一一五年	前七九七年	遼聖宗統和二年	女真阿骨打稱帝國號金	後晉
一一二五年	前七八七年	遼聖宗統和二年	金滅遼遼亡	後晉
一一二六年	前七八六年	遼聖宗統和二年	金陷汴京	後晉
一一二七年	前七八五年	遼聖宗統和二年	四月金人執徽宗欽宗北去五月高宗即位於南京北宋亡	後晉
一一四二年	前七七〇年	遼聖宗統和二年	和議成宋金成對峙之局	後晉
一一四七年	前七六五年	遼聖宗統和二年	金與蒙古和 蒙古部長稱大蒙古國	後晉
一二〇四年	前七〇八年	遼聖宗統和二年	韓侂胄定議伐金	後晉
一二〇六年	前七〇六年	遼聖宗統和二年	蒙古鐵木真稱成吉思汗是爲蒙古太祖	後晉
一二〇七年	前七〇五年	遼聖宗統和二年	韓侂胄伏誅復與金和	後晉
一二二四年	前六八八年	遼聖宗統和二年	蒙古攻俄羅斯破其驛軍	後晉
一二二七年	前六八五年	遼聖宗統和二年	鐵木真滅夏夏亡是年十二月鐵木真卒於六盤山	後晉
一二三四年	前六七八年	遼聖宗統和二年	蒙古滅金金亡	後晉
一二四一年	前六七一年	遼聖宗統和二年	蒙古軍大破北歐諸國聯軍	後晉
一二五八年	前六五四四年	遼聖宗統和二年	旭烈兀平定西域諸國	後晉
一二七一年	前六四一年	遼聖宗統和二年	蒙古建國號爲元 馬哥孛羅東遊	後晉
一二七四年	前七三八年	元世祖至元五年	攻日本而不克	元
一二七九年	前六三三年	元世祖至元六年	南宋亡	元
一二八一年	前六三一一年	元世祖至元四年	攻日本而大敗	元
一三五五年	前五五七年	順帝至正十五年	朱元璋起兵於濠州	元
一三六八年	前五四四年	明太祖洪武元年	元退出塞外元亡	元
一三六九年	前五四三年	洪武二年	朱元璋稱帝國號明定都應天	元
一三九二年	前五二〇年	洪武五年	高麗李成桂自立改國號朝鮮	元
一四〇二年	前五一〇年	惠帝建文四年	燕王臨京師即位是爲明成祖	元
一四〇五年	前五〇七年	成祖永樂三年	鄭和第一次出使西洋	元
一四二一年	前四九一年	永樂九年	遷都北京	元
一四四九年	前四六三年	英宗正統十四年	土木堡之役	元
一四五〇年	前四六二年	景帝景泰二年	瓦剌襲韃靼復盛	元
一四七〇年	前四四二年	憲宗成化六年	韃靼達延可汗立	元
一四九八年	前四一四年	武宗弘治十一年	葡人真斯達伽馬發見新航路	元
一五一六年	前三九六年	武宗正德十一年	葡人勒斐爾比斯特羅來中國	元
一五九二年	前三二〇年	神宗萬曆二十年	日本攻朝鮮遣兵往援不克	元
一五九八年	前三一四年	萬曆二十六年	日本兵退朝鮮平	元
一六五九年	前二五三年	清世祖順治十六年	明永曆帝出奔緬甸明亡	清

中華民國二十八年十二月廿五日 印刷  
中華民國二十八年十二月三十日 發行  
中華民國三十年八月十日 修正印刷  
中華民國三十年八月二十日 修正發行

初中本國史 第二冊

定價 五角九分

版權  
所有

著作  
發行者

北京中南海懷仁堂西四所

教育總署編審會

印刷  
所

北京阜成門外北禮士路

新民印書館股份有限公司

發行  
所

北京阜成門外北禮士路

新民印書館股份有限公司

6  
1100

(6)

