

北寧沿綫物產  
概況一覽

中華民國二十四年七月

鐵道部第四屆全國鐵路

沿綫出產貨品展覽會

北寧館編印



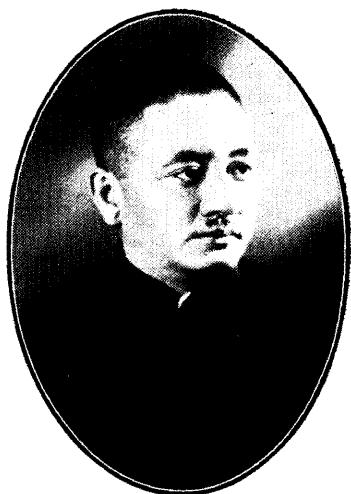


## 總 理 遺 囑

余致力國民革命凡四十年其目的在求中國之自由平等積四十年之經驗深知欲達到此目的必須喚起民衆及聯合世界上以平等待我之民族共同奮鬥

現在革命尚未成功凡我同志務須依照余所著建國方略建國大綱三民主義及第一次全國代表大會宣言繼續努力以求貫徹最近主張開國民會議及廢除不平等條約尤須於最短期間促其實現是所至囑

孫文



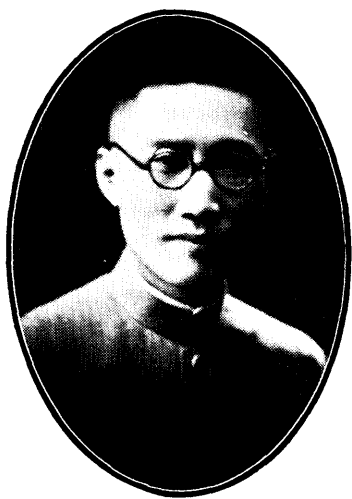
同 殷 長 局



長 局 副  
照 寶 鄭



長 局 副  
國 文 許



偉 俞 任主副



濟 徐 任主

第四屆青島會館全體籌備人員合影



## 序

鐵展年一舉行鐵路沿綫物產概況亦年一調查輯其所得編付劄劄藉饗讀者今茲第四度又已編成翻閱一過因重有感焉

中國經濟枯竭工業窳敗所恃以調劑民生者大半仍屬天然產物即此天然產物亦殊無固定之產額每視需要爲其產量需要量大則產量亦大需要量小則所產雖豐亦寧棄利於地然而此所謂需要量小者非真小也購買無力競進無方遂令國產之發展適承其弊如此而言盈虛酌劑豈可得哉

本路沿綫地含鹹性農林作物時妨耕植而美棉耐鹹適足補此缺憾路局近已於通縣設立棉場試驗種子他日有得當以貢諸農民其事雖小亦所以求善乎根本而期產品之能厠足於市場而已

鐵展之使命在提倡國產本書所載亦皆國產之實際情形甚望國人觀覽之餘共謀挽救之道要之提倡國貨非可徒託空言長策運籌尙待努力敢抒所見略述如此是爲序

中華民國二十四年六月

局長殷同

序

## 敘

鐵展舉行迄今已四屆矣綜論以往三屆之經過工商之觀摩如何產銷之增長如何所以影響於運輸補苴於經濟者又如何社會久獲公評民衆亦有定論顧在我路界及鐵展同人寧故步自封即此爲已足乎抑或更有進者則此四屆鐵展之意義固應視前此三屆爲尤重要也第三屆展覽時本路曾有一覽之輯惟時閱一年情況不無更變爰有今輯凡沿線特產及大量輸出靡不逐站詳查悉加著錄務使觀者有所興感若夫書中敘述物品率皆陳列會場更可實地觀察得其真相則此區區冊子謂爲北寧沿線調查記也可謂爲北寧沿線物產志也亦無不可茲於出版伊始略書緣起以爲嚆引

民國二十四年六月

許文國敬識



序

二

# 序

青島吾國良港也經德人之經營膠濟通軌市區擴展人口激增遂闢爲商場而成避暑名區洎吾國接收以來當局之擘畫鏗而弗舍益著稱於世顧其地之工商業猶未臻盛軌國貨不興漏卮實鉅可爲危懼人民非無發展之心也或困於知之所不及或限於力之所不能必因勢而利導之成效庶可立覩鐵道部第四屆全國鐵路沿綫出產貨品展覽會舉行於青島即此意也本路比於歷屆之例獲與諸專館之列其所展陳均爲實用之國產固藉以謀供求之相應亦所以便工業之觀摩然其產量之豐瘠與夫製作之良窳非有專書弗能詳盡此本路爰有沿綫物產概況一覽之輯也讀者手此一編按圖索驥當不復有徬徨之嘆是則區區紹介誠未敢遽以裨助國產自期然地出其寶人盡其巧覽者知所抉擇或不無小補乎

中華民國二十四年六月

鄭寶照

序

二

# 目錄

殷局長序

許副局長序

鄭副局長序

北寧鐵路沿綫出產貨品概況

北寧鐵路沿綫農產品一覽

北寧鐵路沿綫林產品一覽

附沿綫土壤調查表

北寧鐵路沿綫鑛產品一覽

北寧鐵路沿綫工藝品一覽

北寧鐵路沿綫生物品一覽

五

錄

一一

## 北寧鐵路沿綫出產貨品概況

言鐵路沿綫之出產貨品，尤當知此出產貨品之成因；言鐵路沿綫出產貨品之運輸，尤當進而研究此運輸之需要與供給。土地膏腴，農產必豐，川河交錯，寧無水產？此有需求，彼乃供應，生產者多，消耗亦巨；調盈劑乏，始成運輸，溯本窮源，求因得果，此本篇之所由作也。

我國以農立國，都市以外，盡屬農區，而農林作物之產生，每因土性而異其品種質量，是欲知鐵路沿綫之大宗出產者，自應分析所經各地之土壤始。

北寧鐵路沿綫之土壤，約可大別爲三：平津一帶爲石灰質之沖積土，以其含有相當之碳酸鈣故也。地力尚佳，但鹹性過重，時妨植物生長。津唐一帶及沿綫近海之地，純爲鹽鹼土，且有鹽霜一層，現於地表，鹽質過重，亦不宜於農林作物。唐榆一帶，山坡陡峻，土表有機質較多，石灰質幾不存在，呈中和或酸性反應，地力甚佳，適宜種植。總上以觀：平津土質除鹹性外復多沙土，所易生長者惟不需人工養料而自能吸收空中淡素之花生而已，雜糧雖

產，產實不豐；津唐以鹽質過重，幾於無物可種；唐榆土質佳則佳矣，復以人口繁密，求過於供，自食且嫌不足，輸出自更難言。農產爲民食之本，此嚴重問題，未容忽視者也。

美棉耐鹹，其利亦厚，沿綫各地，最宜種植之。路局近已於通縣設立棉場，採用金氏棉種，以其所穫，分贈農民，實非僅爲鐵路本身計也。灤東多山，宜植林木，林場果園等亦在籌劃中。地利惟在善於利用，棄置殊非長策，復興農村，道在是矣。

北寧鐵路之興築，實基於求運煤之便利，故本路之特產首推煤。開灤，長城，柳江·其最著者也。產煤之區，山脈綿互，啓新之洋灰原料，殆即取給於是。路綫沿海濱行，除水產外，復產食鹽，鹹乃成爲附產物，久大鹽廠，固久已蜚聲海內者矣。北平爲文化中心，天津爲商業中心，唐山爲工業中心，地既繁榮，出產亦富，其間精益求精，受人珍視者殆不勝枚舉：若景泰藍，若地毯，若呢絨布帛，若瓷器，率皆近銷國內，遠達歐美。至於豐台之鮮花，昌黎之水果，楊村之糕乾，亦復爲人所熟悉者，其物雖小，其譽則隆。

本路興築之先，開灤礦務局已自闢運煤河，自省各莊以達塘沽，鐵路築成而河道不廢，

貨運營業，遂不無受其影響。良以木船運價，向無準則，高低損益，純視商貨之旺淡而定，且其運價不分等級，若在鐵路運價中之列爲一二等貨者莫不樂就之。本路唐山以東，日用雜貨，大半仰給於天津，而自津東運之此項貨品，則以冬季爲最多，因冬季封河，木船航行不便也。天津通縣間則有運河，天津塘沽間則有海河，海河且通小汽船，小汽船公司凡四：曰通順，曰大連，曰天津航業，曰儀興，多者有船十一隻，少亦三隻，儼成競爭之勢。

北寧鐵路沿綫之大宗物產，煤鹽而外，大豆紅糧其一也。大豆紅糧皆自關外來。東北土地肥沃，農業豐盈，大豆之名，無遠弗屆。往者灤東居民，每年春季，輒聯袂出關，闢地耕種，秋收而後，乃又還鄉。在此輩，旣因能事生產，得免凍餒之虞；在灤東各地，因得關外糧食之接濟，亦覺足敷分配；而鐵路方面，客運貨運，皆蒙其利。事變以還，關外斷絕，灤東人民之生活乃一落千丈。不能再謀耕種，無以減輕人口之負擔，其一也；關外糧食不能運至，雖鐵路特減運費，吸收西北所產東來，而數量不足，價格自高，貧者無力維持此生計。凡此區域，皆係北寧路綫所經，民生如此，鐵路營業可知。時勢遷移，景象亦異，其特殊情



形，各站皆有可得而言者在也。

以北平言，北平計分三站，前門東便門永定門是。三站之運輸則各不相同：凡吸收一切原料而製成之工藝品類率由前門站運行；東便門站地位偏東，牲腸牲骨作坊在其附近，故以運輸牲腸牲骨爲大宗，二者且爲出口之貨云。永定門站則近年來始轉運糧食。糧食自張家口來，由彰儀門入城，離永定門最近，乃咸趨該站。

自前門站有支綫通縣，通縣當地無出產可供運輸，惟爲附近各處貨品之集中地，殊如人所共知之木材，然而木材實非通縣所產。自事變以來，道途阻塞，所謂木材，已不復見矣。其他零星貨物，均由騾車運行。

通縣西一站名雙橋，其地之肥沃與北平西郊等而出產則遠不及，考其原因，則以遜清宗族，多劃地爲墳園，墳園佔地至廣，於是墳地日多，耕地日少，土質雖佳，亦無出產。

豐台爲北寧鐵路幹綫離平後第一站，又爲北寧平漢平綏三路接軌之處，往者轉運貨物，至爲盛興，自負責運輸實行，在豐台既不換車，乃一朝而頓失其重要性。惟鮮花蔬菜，尙爲

人所稱道不置而已。

黃土坡黃村距永定河甚近，河水東流，其方位正當此兩站，又以河底之高，幾與站台之房頂齊平，致其沖積之沙土乃日增。沙土厚積，除花生外皆不宜於種植。近時居人利用水利，開闢稻田，事在人爲，殊多收穫。

水稻有黑王子、大白玉、鴨子嘴之別，皆運銷北平，惟不經鐵路而改用騾車。如經鐵路，運價既較昂，仍須由騾車運到車站。若用騾車，天明出發，傍晚歸來，一日之間，即可往返。火車雖迅速，去平貨車，例在午後，反不如騾車之便利。

魏善莊之名產爲黃豆小金元，所產雜糧，亦與安定萬莊郎坊同。郎坊並產桃，年達三十萬公斤，直可比美山東肥桃，其最著者爲五月鮮。落垡豆張莊楊村等站所產以豆類爲大宗，地近天津，有船可通，零星貨物，多由船運，其情形一如北平黃村之間然。

北倉向因鹹質過重，不能耕耘。自海河放淤以來，泥沙隨水積墊鹹土上，加肥施種，半年來始有收成，前此每畝地價僅值二元者近且增至二十元矣。所種亦係高糧豆類。

天津爲華北經濟中心，工商發達，出產精良，益以舉國提倡國貨，於是國人自辦工廠，已成立者日益擴充，未成立者，促其實現；努力同心，令人興起。自東亞毛呢紡織公司之低羊牌毛綫一出，致昔日龍斷市場之蜜蜂牌毛綫爲之一蹶不振；亞東電料行之出品，可與西門子相競爭；天津造胰廠之七星及鐵錨等牌肥皂，亦較日光皂價廉物美；盛錫福之帽，正興德之茶，更能抵制外貨，挽回利權。地毯一物，天津與北平同負盛名，聚豐所製，殆遠駕歐美之上也。

北寧鐵路，在津共設總東兩站，另有支路通西沽，則專爲運煤之用。十年以前，貨物以自總站起運者爲多，中經戰亂，貨商乃改趨東站。東站地面較大，極便發展，且近水道，南來船運貨物，於此換車，亦稱便利。時至今日，總站貨運，殆鮮有所聞。

張貴莊軍糧城已產魚蝦，而較之塘沽以東則望塵莫及。新河塘沽漢沽皆產鹽，新河塘沽北塘茶淀蘆台又皆產水產。惟土壤含鹽質，農產故不豐。久大之鹽鹼，塘沽北塘之魚蝦，蘆台之蟹最有名。

蘆台運輸，尙有一事足述：昔年關外糧食西來，多止於此，以供保定方面商人購買，後因戰事，糧商被阻。遂轉往營口，另取水道，本站糧食運輸，漸無起色。但自上年以來，關外不通，保定方面，乃不得不仍求諸本站自西北運來之存貨矣。雖然如此，終無補於本地之蕭條，本站離市鎮尙有四里，自庚子之變，漢沽橋樑改爲定型，船不能近市，船亦不能近站，船運車運，兩均不便，客商裹足，市面車站，同受其影響矣。

田莊唐坊胥各莊等站，土壤較佳，故有麥粟蔬菜等出產。胥各莊爲運煤河之起點，東來貨物，多於此上船，西來貨物，又不能不於此改行鐵路，上下起卸之間，市面因隨之以繁榮，當地產豬，居民且收集豬鬃，加以挑選，分列等次，運銷海外。

唐山以東，開平古冶均以產煤稱，因山脈綿亙，復附產硝子土，成爲醫新製造洋灰之原料，而德盛新明等磁廠，且因此而興。窪里卑家店雖無煤礦，亦能利用泥沙，燒製缸瓦。

雷莊坨子頭產花生，所產花生不但量多而質亦優，遠銷英美，已非一日，惟近年印度改良種籽，銷路乃大不如前；現多去殼留仁，運銷香港南洋一帶。當地原無此項產品，係有南

人來此，深惜土地廢棄，提議種桑育蠶，而於桑樹行間，附種花生，不意地土不宜，桑樹盡成桑條，至今僅供人編織筐籃之用，而附種之花生，乃一變而為大宗出產。

灤縣所產之桑條花生，殆即仿效雷莊者。灤河自北而南，與鐵路成十字形，不相競轉而相輔，鐵路蒙其利者至大也。

朱各莊石門安山後封台昌黎皆產水果，而以昌黎為最有名；昌黎張家莊留守營北戴河及海濱皆產魚蝦，亦以昌黎所產最多。昌黎北面負山，南面當海，距山十二里，距海僅八里，果木水產，兩佔地利，蘋果葡萄，尤為人所推重，東去各站，皆近海濱，灣港極多，貨物之由船行者勢所不免，海濱沙土，本係製作玻璃原料，而此項大量運輸，鐵路竟未曾分任其勞。留守營附近有一洋河，河口可泊小汽船，運貨恆與鐵路競爭，所幸地方窪濕，夏季搬運不易，冬季水枯，船不能行，乃為鐵路運輸之旺月。

南大寺地權曾屬開灤，去年始收回。車站離海約一里，純係沙土，自昔任其棄置。去歲乃開始任人耕種。土性極似雷莊，亦應如雷莊辦法，多種花生，兼植桑條。

秦皇島通海輪，故亦成一轉運樞紐，其情形與今日之山海關同，惟當地既爲開墾之尾閭，且有長城柳江耀華等公司，又不若山海關之徒恃人口增加爲繁榮之基礎耳。山海關，年來人口增加超過四倍，因無出產，供給乃愈感不足，日用所需，莫不仰給於關外，而關外貨來，又多阻折，居民生活，可想而知。通車之後，漸有轉機，遂使本站營業，亦有向上進展之勢矣。

本文所述，僅係北寧鐵路沿綫出產貨品概況，雖記敘簡略，不盡其詳，而輪廓粗具，足供參考，至於各類產品之產地銷場，運輸數量，則見後列各表，互相參証，所得尤多；倘能進而喚起國人注意，共謀各地物產之發展，固所願焉，幸垂鑒之。

北寧沿綫物產概況一覽

北寧鐵路沿綫農產品一覽

品名	產量 (石)	站名	可耕地面積 (畝)	備攷
紅糧	四十三萬五千	永定門 安定 郎坊 落堡 楊村 田莊等	四十三萬	價格由三元三至四元四 一石
玉米	十八萬二千	安定 田莊 唐坊 胥各莊 開平 古冶 朱家店 朱各莊 石門 安山等	十萬	價格由三元八至五元 一石
大豆	二十萬七千	胥各莊 開平 古冶 後封台 昌黎等	三十萬	價格由四元二至五元八 一石
各色豆種	二十萬五千	郎坊 開平 南大寺 秦皇 島等	三十萬	價格由四元四至八元四 一石
小麥	三十八萬八千	永定門 安定 郎坊 落堡 胥各莊 開平 古冶 朱各莊 石門等	三十八萬	價格由五元八至八元七 一石
米	二萬五千	黃土坡 張貴莊 唐坊	二萬	價格由十元四至十一元四 一石
花生	三十三萬一千	黃村 落堡 古冶 雷莊等	十六萬	價格由二元九至三元二 一石



芝	蕪	一萬六千	通縣 郎坊 落堡 晉各莊 窪里	三萬	價格由八元四至十三元 一石
小	米	十九萬四千	永定門 郎坊 落堡 古冶 朱各莊等	十九萬	價格由三元三至七元四 一石
瓜	子	一萬二千	黃村 黃土坡	一萬	價格八元 一石
青	蕪	三千	楊村	五千	價格九元七 一石
大	麥	三萬二千	唐山 晉各莊 安山 永定門	一萬	價格三元 一石
葵	花子	一萬二千	落堡 郎坊	一萬	價格七元 一石
棉	花	十萬四千	唐坊 晉各莊 楊村 郎坊 昌黎等	三十萬	價格四十五元 一包
白	菜	五千噸	晉各莊	一千	價格一元 一石
豆		一千五百噸	豐台	五百	價格六元 一石

菜類	五千噸	豐台	五百	價格一元一石
蘆蓆	三千二百噸	行各莊 唐山	一千	價格四角一條
品種	二百種	燕大作物改良試驗場建設廳 農事試驗場平大農學院通縣 棉業試驗場		

北寧鐵路林產產品一覽

品名		產量	產地	集中地	用途	備攷
松			北戴河林場 海關區 西沽		建築	
側柏			北戴河林場 海關區 西沽		建築	
洋槐			北戴河林場 海關區 西沽		行道樹	
中國槐			北戴河林場 海關區 西沽		行道樹	
白楊			北戴河林場 海關區 西沽		行道樹 火柴	
柳			北戴河林場 海關區 西沽		行道樹 火柴	
榆			北戴河林場 海關區 西沽		傢俱	

桃	刺松	梓	元寶楓	榭	麻櫟	胡桃	銀杏	夜合
六百								
北平	昌黎	北戴河	北戴河	北戴河	北戴河	北戴河	北戴河	北戴河
郎坊	移植區	移植區	移植區	移植區	移植區	移植區	移植區	移植區
	圃西沽	圃西沽	圃西沽	圃西沽	圃西沽	圃西沽	圃西沽	圃西沽
華北各處								
食用	觀賞	觀賞	觀賞	建築	建築	食用 槍柄	觀賞	觀賞

柿	五百	晉各莊 北平	華北各處	食用
梨	五千	昌黎 北平	華北各處	食用
葡萄	三百	昌黎 北平	華北各處	食用
苹果	七百	昌黎 北平	華北各處	食用
沙果	一千二百	昌黎 北平	華北各處	食用
其他果類	五百	昌黎 北平	華北各處	食用
桑條	五千七百	昌黎 北平 滏陽縣	唐山 天津	製框
其他觀賞樹木		北平研究院 植物園 豐台		觀賞
柞	五千六百	坨子頭 昌黎 留守營 滏陽 縣 北戴河	唐山 古冶 開平	鑲柱

核

桃

五百

昌黎

石門

食用

北寧鐵路鑛產品一覽

品名	產量 (噸)	產地	集中地	商號名稱	備攷
一號塊煤	十五萬	唐山趙各莊 西 唐山莊林	塘沽秦皇島上海香港	開灤礦務局	
二號塊煤	八十七萬六千	趙各莊 莊 馬家溝 唐家	塘沽秦皇島上海香港	開灤礦務局	
機車塊煤	三十二萬八千	唐山 林西 唐家莊	塘沽秦皇島上海香港	開灤礦務局	
一號末煤	一百四十四萬	唐山趙各莊 西 唐家莊 林	塘沽秦皇島上海香港	開灤礦務局	
二號末煤	一百六十二萬	趙各莊 馬家溝 林西	塘沽秦皇島上海香港	開灤礦務局	
特別末煤	六十萬	趙各莊 馬家溝 西林	本國	開灤礦務局	
洗淨末煤	四十萬	林西	本國	開灤礦務局	

北寧沿綫礦產概況一覽

洗淨造焦末煤	四萬五千	林西	自練焦炭之用	開灤礦務局
特別焦炭	二萬	林西	華北及上海香港	開灤礦務局
一號焦炭	一千	林西	華北	開灤礦務局
矸子土	一千五百	古冶 開平	灤東一帶	集成公
粗石	二萬五千	古冶	胥各莊	公記
片石	二千一百	卑家店	塘沽	李夢岩
粗石	二十二萬	唐山	津東一帶	新石廠
石灰	一萬二千	唐山	津東一帶	新石廠
白磁石	一千	北戴河	津東一帶	吳振崐



北寧沿綫礦產概況一覽

						鐵石	一千	古冶	唐山	土法開採
						石灰石	二萬	朱各莊	唐山	
						石 英	一千五百	朱各莊 石門	唐山	

北寧鐵路沿綫土壤調查表

站名	號	深	質地	色澤	酸度	可溶性鹽	石灰質	適宜種植	適宜栽植
	標本	公分				含量%	含量%	農作物	之林木
前門	一〇六	〇一三〇	粘粉砂質	黃棕色	八・二	〇・〇六	三	豆 棉麥高糧	柏洋槐胡桃榆
前門	一〇七	三〇一九〇	粘粉砂質	淡黃棕色	八・三	〇・〇五	二	豆 棉麥高糧	柏洋槐胡桃榆
東便門	一〇四	〇一四〇	粘粉砂質	黃棕色	八・四	〇・〇七	三・五	豆 棉麥高糧	柏洋槐胡桃榆
東便門	一〇五	四〇一九〇	粘粉砂質	淡黃棕色	八・三	〇・〇八	三	豆 棉麥高糧	柏洋槐胡桃榆
雙橋	一〇二	〇一五	粘粉砂壤土質	淡黃棕色	八・二	〇・〇六	四	豆 棉麥高糧	柏洋槐胡桃榆
雙橋	一〇三	五一九〇	粘粉砂質	淡棕色	八・二	〇・〇六	三・五	豆 棉麥高糧	柏洋槐胡桃榆
通縣南	九九	〇一三〇	粘粉砂質	淡棕色	八・四	〇・〇五	四・三	豆 棉麥高糧	柏洋槐胡桃榆

黃土坡	黃土坡	豐台	豐台	永定門	永定門	通縣東	通縣東	通縣南
九四 甲	九四	九六	九五	九八	九七	一〇一 甲	一〇一	一〇〇
一七一 九〇	〇一七	二三 一九〇	〇一二 二三	一七一 九〇	〇一七	三〇一 九〇	〇一三 〇	三〇一 九〇
砂土	砂土	粘粉 砂砂質	粘粉 砂砂質	質極 壤細砂	粘粉 砂砂質	沙土	沙土	粘粉 砂砂質
棕淡 色桔紅	色桔 紅棕	色淡 灰棕	灰棕 色	色淡 青灰	色淡 青灰	色淡 黃棕	色淡 黃棕	淡棕 色
八·五	八·四	八·五	八·五	八·四	八·五	八·二	八·三	八·三
〇·〇 七	〇·〇 八	〇·〇 八	〇·〇 九	〇·〇 七	〇·〇 八	〇·〇 六	〇·〇 四	〇·〇 六
一·七	一·七	〇·五	〇·五	二	二	一·八	三·五	四·二
水稻	水稻	豆棉 麥高糧	豆棉 麥高糧	豆棉 麥高糧	豆棉 麥高糧	豆棉 麥高糧	豆棉 麥高糧	豆棉 麥高糧
柳	柳	桃柏 洋槐胡	桃柏 洋槐胡	桃柏 洋槐胡	桃柏 洋槐胡	桃柏 洋槐胡	桃柏 洋槐胡	桃柏 洋槐胡

北寧沿綫土壤調查表

萬莊	萬莊	安定	安定	魏善莊	魏善莊	黃村	黃村	黃村
八七	八六	八九	八八	九〇甲	九〇	九三	九二	九一
四〇—一九〇	〇—一四〇	五—一九〇	〇—一五	三〇—一九〇	〇—一三〇	〇—一九〇	五—一九〇	〇—一五
粘粉砂質 土砂質	質極細砂 粘粘土	粘粉砂質 土砂質	粘細砂質 土砂質	粘細砂質 壤土	粘細砂質 壤土	砂土	粘粉砂質 土砂質	粘粉砂質 土砂質
淡棕色	淡棕色	淡黃棕色	淡黃棕色	淡黃棕色	黃棕色	桔紅棕色	淡黃棕色	淡棕色
八·三	八·四	八·四	八·五	八·七	八·六	八·五	九·三	九·二
〇·〇九	〇·一	〇·一九	〇·一	〇·六	〇·五	一	一·二	一
八·五	四·八	四·二	四·二	四	四·三	一	六·二	五
棉麻高糧 玉米豆	棉麻高糧 玉米豆	棉麻高糧 玉米豆	棉麻高糧 玉米豆	棉麻高糧 玉米豆	棉麻高糧 玉米豆	高糧	高糧	高糧
楊柳洋槐	楊柳洋槐	楊柳洋槐	楊柳洋槐	楊柳洋槐	楊柳洋槐		檉柳柳	檉柳柳

楊村	楊村	豆張莊	豆張莊	落堡	落堡	郎坊	郎坊	郎坊
七八	七七	八〇	七九	八一	八一	八五	八四	八三
三〇一九〇	〇一三〇	三〇一九〇	〇一三〇	一〇一九〇	〇一〇〇	六〇一九〇	三〇一六〇	〇一三〇
粘土	粘土	粘土	粘土	粉砂質粘土	粉砂質粘土	粉砂質粘土	粉砂質粘土	粉砂質粘土
淡棕色	淡棕色	棕色	棕色	淡棕色	淡棕色	淡棕色	淡棕色	淡棕色
八·一	八·三	八·三	八·二	八·三	八·二	八·四	八·三	八·五
〇·二	〇·一	〇·八	〇·九	〇·八	〇·七	〇·五	〇·六	〇·六六
四·二	一·五	一·二	一·三	八·二	五·二	四·五	五·五	四·五
玉米 棉 蔬 高 糧 豆	玉米 棉 蔬 高 糧 豆	玉米 棉 蔬 高 糧 豆	玉米 棉 蔬 高 糧 豆	玉米 棉 蔬 高 糧 豆	玉米 棉 蔬 高 糧 豆	玉米 棉 蔬 高 糧 豆	玉米 棉 蔬 高 糧 豆	玉米 棉 蔬 高 糧 豆
楊柳洋槐	楊柳洋槐	楊柳洋槐	楊柳洋槐	楊柳桃洋槐	楊柳桃洋槐	楊柳桃洋槐	楊柳桃洋槐	楊柳桃洋槐

北寧沿綫土壤調查表

西沽	天津東	天津東	天津總	天津總	天津總	北倉	北倉	北倉
七二	六八 <sub>甲</sub>	六七 <sub>甲</sub>	六九	六八	六七	七六	七五	七四
〇一〇	三〇一九〇	〇一三〇	六〇一九〇	三〇一六〇	〇一三〇	六〇一九〇	三〇一六〇	〇一三〇
沙質壤	粘土	粘土	粘土	粘土	粘土	細砂土	細砂土	細砂土
淡棕色	暗棕色	暗棕色	暗棕色	暗棕色	暗棕色	暗棕色	淡棕色	淡棕色
八·三	八·五	八·四	八·四	八·四	八·五	八·三	八·四	八·五
〇·二	〇·三	〇·二	〇·七	〇·六	〇·六	〇·五	〇·三	〇·四
二	二·五	二	三	二·五	三·五	三·二	一	一
菜	棉麻高糧	棉麻高糧	棉麻高糧	棉麻高糧	棉麻高糧	高糧	高糧	高糧
柳杞柳楊 洋槐	柳杞柳楊 洋槐	柳杞柳楊 洋槐	柳杞柳楊 洋槐	柳杞柳楊 洋槐	柳杞柳楊 洋槐	柳杞柳楊 洋槐	柳杞柳楊 洋槐	柳杞柳楊 洋槐

塘沽	新河	新河	新河	軍糧城	軍糧城	張貴莊	張貴莊	西沽
五八	六二	六一	六〇	六四	六三	七三 甲	七二 甲	七三
〇—一五	六〇—九〇	三〇—六〇	〇—三〇	三〇—九〇	〇—三〇	三〇—九〇	〇—三〇	一〇—九〇
粘土	粘土	粘土	粉砂質 粘土	粘土	粘土	細砂質 粘土	細砂質 粘土	沙質壤 土
棕色	淡棕色	淡棕色	淡棕色	暗棕色	暗棕色	暗棕色	暗棕色	棕黃色
九·四	九·三	九·二	九·二	八·六	八·六	八·四	八·五	八·四
一·五	—	一·二	—	〇·四	〇·五	〇·六	〇·五	〇·一
一·五	—	一·二	—	三	二·五	二	三	一
				高糧	高糧	稻	稻	茶
檉柳	檉柳	檉柳	檉柳	柳楊	柳楊	柳楊	柳楊	柳杞柳楊 洋槐

北寧沿綫土壤調查表

蘆台	漢沽	漢沽	茶定	茶定	北塘	北塘	北塘	塘沽
四九	五三	五二	五四 <sub>甲</sub>	五四	五七	五六	五五	五九
〇一三〇	三〇一九〇	〇一三〇	三〇一九〇	〇一三〇	六〇一九〇	三〇一六〇	〇一三〇	一五一九〇
粘土	粘土	粉砂質 粘土	粘土	粘土	粘土	粘土	粘土	粘土
暗灰棕色	淡青灰	暗灰棕色	淡灰棕色	淡灰棕色	灰棕色	淡棕色	暗棕色	棕色
八·六	八·六	八·七	九	九	九·四	九·四	九·五	九·三
〇·二三	〇·五	〇·九	一·一	一	二·一	二·二	二	一·六
〇·二	一	〇·五	一·一	一	二·一	二·二	二	一·六
高糧 棉麻	高糧 棉蔬	高糧 棉蔬						
檉柳	檉柳	檉柳	檉柳	檉柳	檉柳	檉柳	檉柳	檉柳





北寧沿綫土壤調查表

唐 山	四〇	〇一〇	粘壤土	淡棕色	八・四	〇・一六	〇・五	棉麻高糧 玉米豆	榆側柏楊
唐 山	四一	一〇一九〇	粉砂質 粘土	黃棕色	八・三	〇・一七	〇・二	棉麻高糧 玉米豆	榆側柏楊
開 平	三八	〇一三〇	粉砂質 粘土	灰棕色	八・二	〇・一	〇・六	棉麻高糧 玉米豆	榆側柏楊
開 平	三九	三〇一九〇	粉砂質 粘土	灰棕色	八・二	〇・〇九	〇・二	棉麻高糧 玉米豆	榆側柏楊
窪 里	三六	〇一四〇	粉砂質 粘土	淡棕色	八・二	〇・〇六		棉麻高糧 玉米豆	榆側柏楊
窪 里	三七	四〇一九〇	粉砂質 粘土	淡棕色	八・一	〇・〇七		棉麻高糧 玉米豆	榆側柏楊
古 冶	三四	〇一二〇	粉砂質 粘土	淡棕色	八	〇・〇六		棉麻高糧 玉米豆	榆側柏楊
古 冶	三五	二〇一九〇	粉砂質 粘土	淡棕色	八	〇・〇四		棉麻高糧 玉米豆	榆側柏楊
卑家店	三二	〇一一〇	細砂質 粘壤土	淡棕色	八・一	〇・〇八		棉麻高糧 玉米豆	榆側柏楊

朱各莊	灤縣	灤縣	灤縣	坨子頭	坨子頭	雷莊	雷莊	卑家店
二三	二七	二六	二五	二九	二八	三一	三〇	三三
〇一三〇	七〇一六〇	一〇一九〇	〇一一〇	二〇一九〇	〇一二〇	二五一九〇	〇一二五	一〇一九〇
粘粉砂質土	砂壤土	砂土	砂土	沙土	沙土	砂土	砂土	粘粉砂質土
色桔紅棕色	色桔紅棕色	色桔紅棕色	棕色	淡桔紅色棕色	淡桔紅色棕色	極淡棕色	淡紅棕色	色桔紅棕色
八·三	八·四	八·四	八·五	八·二	八·三	七·四	七·六	八·二
〇·〇八	〇·一	〇·一	〇·二二	〇·〇九	〇·〇八	〇·〇六	〇·〇四	〇·〇七
豆棉麻高糧	西瓜花生山芋	西瓜花生山芋	西瓜花生山芋	玉米豆棉麻高糧	玉米豆棉麻高糧	西瓜花生山芋	西瓜花生山芋	玉米豆棉麻高糧
側柳楊洋槐柏	側柳楊洋槐柏	側柳楊洋槐柏	側柳楊洋槐柏	榆側柏楊	榆側柏楊	榆側柏楊	榆側柏楊	榆側柏楊

北寧沿綫土壤調查表

昌黎	昌黎	後封台	後封台	安山	安山	石門	石門	朱各莊
一四	二三	二八	二七	二〇	一九	二三	二二	二四
六〇—一五〇	〇—一六〇	一〇—一九〇	〇—一一〇	二五—一九〇	〇—一二五	二〇—一九〇	〇—一二〇	三〇—一九〇
土壤質砂	土壤質砂	粘粉砂質	粘粉砂質	粘粉砂質	粘粉砂質	粘粉砂質	粘粉砂質	粘粉砂質
紅黃色	色淡紅黃	色桔紅棕	色桔紅棕	淡棕色	淡棕色	色桔紅棕	色桔紅棕	棕極淡紅
七·七	七·六	七·六	七·七	七·八	七·九	八·一	八·三	八·二
〇·〇一	〇·〇五七	〇·〇一九	〇·〇二	〇·〇三	〇·〇四	〇·〇五	〇·〇六	〇·〇六
西瓜 花生山芋	西瓜 花生山芋	豆 棉麻高糧	豆 棉麻高糧	豆 棉麻高糧	豆 棉麻高糧	豆 棉麻高糧	豆 棉麻高糧	豆 棉麻高糧
梨桃葡萄	梨桃葡萄	槐 胡桃楓洋	槐 胡桃楓洋	槐 胡桃楓洋	槐 胡桃楓洋	槐 胡桃楓洋	槐 胡桃楓洋	柳楊洋槐 側柏

北寧沿綫土壤調查表

北戴河	北戴河	北戴河	留守營	留守營	張家莊	張家莊	昌黎	昌黎
六	八	七	一〇	九	二二	一一	一六	一五
五—九〇	二〇—九〇	〇—二〇	二〇—九〇	〇—二〇	二〇—九〇	〇—二〇	六〇—九〇	〇—六〇
壤砂質粘	粘粉砂質	粘粉砂質	粘粉砂質	粘粉砂質	粘粉砂質	粘粉砂質	粘粉砂質	壤粉砂粘
桔紅色	淡桔紅色	淡桔紅色	黃棕色	黃棕色	淡桔紅色	棕黃色	棕黃色	淡棕色
六·五	七·二	七	六·五	六·八	六·八	六·七	六·九	六·九
	〇·〇七	〇·〇六	〇·〇四	〇·〇三	〇·〇二	〇·〇一		
高糧小米 玉米豆	高糧小米 玉米豆	高糧小米 玉米豆	高糧小米 玉米豆	高糧小米 玉米豆	高糧小米 玉米豆	高糧小米 玉米豆	小米 玉米	小米 玉米
松	梨桃葡萄 苹果	梨桃葡萄 苹果	梨桃葡萄 苹果	梨桃葡萄 苹果	梨桃葡萄 苹果	梨桃葡萄 苹果	梨桃葡萄 苹果	梨桃葡萄 苹果

北寧沿綫土壤調查表

	山海關	山海關	秦皇島	秦皇島	南大寺	南大寺	南大寺	北戴河濱海
	一 甲	一	四 甲	三 甲	二	四	三	五
	三〇一九〇	〇一三〇	三〇一九〇	〇一三〇	〇一九〇	一〇一六〇	〇一〇	〇一五
	粘極 壤細 土砂 質	粘極 壤細 土砂 質	粘 土	粘細 壤砂 土質	砂 土	粘 土	粘細 壤砂 土質	土壤 質砂
	紅黃 色	淡紅 黃 色	桔紅 色	淡紅 黃 色	極淡 紅 棕 色	桔紅 色	淡紅 黃 色	紅黃 色
	七·九	七·九	八·一	八	八	八·一	八·二	六·五
	〇〇一	〇〇三	〇〇一	〇〇二	〇〇六	〇〇四	〇〇一	
	高糧 豆麥 小米	高糧 豆麥 小米	高糧 豆麥 小米	高糧 豆麥 小米	花生 西瓜 山芋	高糧 豆麥 小米	高糧 豆麥 小米	高糧 豆麥 小米
	胡 桃 楊 柳	胡 桃 楊 柳	胡 桃 楊 柳	胡 桃 楊 柳	胡 桃 楊 柳	胡 桃 楊 柳	胡 桃 楊 柳	松

北寧鐵路沿綫生物品一覽

品名	產量	產地	各地產量	集中地	備
魚	一六·七五二噸	天津	五〇〇噸	本地	
魚		新河	四〇噸	天津	
魚		塘沽	一〇五三噸	平津	
魚		北塘	一〇〇〇噸	平津	
魚		茶淀	二〇噸	天津	
魚		漢沽	一五四噸	津唐	
魚		蘆台	二〇〇噸	津滬	
					攷

北寧沿綫生物概況一覽

蝦	魚	魚	魚	魚	魚	魚	魚	魚
三·六七二噸								
塘沽	通縣	秦皇島	海濱	北戴河	留守營	張家莊	昌黎	灤縣
二·〇〇〇噸	一五噸	二〇噸	二〇噸	一·〇〇〇噸	六〇〇噸	一五〇噸	七〇〇噸	五〇〇噸
平津	北平	本地	本地	沿線	沿線	沿線	沿線	本地



蝦	蝦	蝦	蝦	蝦	蝦	蝦	蝦	蝦
秦皇島	海濱	北戴河	留守營	張家莊	昌黎	蘆台	茶淀	北塘
二〇噸	一〇噸	五〇噸	五噸	一七噸	四〇〇噸	一五〇噸	二〇噸	一・〇〇〇噸
本地	本地	沿線	本地	沿線	天津	津唐	平津	平津

北寧沿綫生物概況一覽

豬	豬	豬	豬	蟹	蟹	蟹	蟹	蟹
			六·八五〇噸					一〇三八噸
後封台	安山	雷莊	胥各莊	海濱	北塘	塘沽	昌黎	蘆台
八五〇噸	二〇〇〇噸	一〇〇〇噸	三〇〇〇噸	五噸	二〇噸	八噸	五噸	一〇〇〇噸
沿線	沿線	天津	津唐	本地	平津	平津	天津	平津

雞 蛋	雞 蛋	雞 蛋	雞 蛋	雞	豬 鬃	豬 鬃	豬 鬃	豬 鬃
			一·二四〇噸	一〇〇噸				一·三七〇噸
後封台	安山	唐山	郎坊	安山	山海關	張家莊	胥各莊	前門
五〇〇噸	四〇〇噸	二·五八〇噸	二〇〇噸	一〇〇噸	五〇〇噸	五噸	六〇〇噸	二六五噸
天津	天津	天津	天津	津唐	天津	天津	天津	天津

		牛奶	活鴨	羊毛	牲腸	牲骨	牲骨	牲骨
		五〇〇噸	二〇〇噸	二・〇〇〇噸	三〇〇噸			三・三〇〇噸
		通縣	東便門	山海關	東便門	灤縣	窪里	東便門
		五〇〇噸	二〇〇噸	二・〇〇〇噸	三〇〇噸	八〇〇噸	一〇〇噸	二・五〇〇噸
		北平	天津	天津	天津	天津	天津	天津

北寧鐵路沿綫工藝品一覽

品名	產量	產地	商號名稱	各商廠產量	集中地	備攷
麵粉	三百七十 二萬二千 袋	天津	壽豐公司	三百七十二 萬二千袋	天津 北平 唐山	每袋一元七角至二元 七角八分
麵粉	十萬七千 袋	唐山	德成公司	十萬七千袋	唐山開平古冶灤縣	每袋二元八角五分至 三元
掛麵	三十萬斤	天津	明盛永工廠	二十萬斤	唐山秦皇島山海關 天津大同綏遠蘭州 保定	每盒一角二分至五角
醬油	九千瓶	唐山	唐山醬油工廠	九千瓶	唐山灤縣榆縣	每瓶一角至二角五分
醬油	二百萬斤	天津	宏中醬油公司	二百萬斤	華北各省	每斤六分至二角
醬菜	二十萬斤	天津	國花公司	二十萬斤	天津 上海 遼寧	
醬菜		北平	六必居		各省	

茯苓糕乾	香油	干醋	酒	酒	酒	菓脯	餅乾	罐頭
一萬五千斤	十萬斤	一萬斤		二十三萬斤			五十萬磅	
楊村	楊村	楊村	楊村	萬莊	天津	北平	天津	天津
	萬和棧	長盛居	慶和湧北酒公司	寶源號	東廣茂居	通三益號	振華公司	三星工廠
一萬五千斤	十萬斤	一萬斤	十萬斤	十三萬斤			五十萬磅	
天津及華北	天津及華北	華北	天津及華北	天津及北平	廈門汕頭台灣日本各地	各省	天津各地	天津北平濟南及本省各縣
								每打二元至二十四元

汽水	茶葉	茶葉	茶葉	藥品	藥品	藥品	蜂蜜	冬菜
二千三百萬打			一百萬斤			二萬五千丸	三千斤	
天津	天津	天津	天津	北平	北平	北平	鎮天津青	天津
光明公司	源豐和茶莊	元興茶莊	正興德茶莊	中亞製藥社	永仁堂	樂仁堂	撫華養蜂場	東廣茂居
十萬打		七十萬斤	一百萬斤			二萬五千丸	二千斤	
天津塘沽唐山秦皇島古冶保定	本市	本市及華北各省	本市及華北各省	平津	山東河南山西各省	河北山西河南張家口	天津北平南京	廈門汕頭台灣日本各地
每打六角					每錢五厘至二元九角	每丸四分至七元五角	每斤二角五分至四角	

汽 水	汽 水	汽 水	啤 酒	帽 品	帽 品	品 帽	靴 鞋	帆 布
			七萬餘箱	六萬五千 五百打			五萬雙	二千餘疋
天津	天津	山海關	北平	天津	天津	天津	北平	天津
鴻興汽水廠	明星公司	山海關公司	雙合盛廠	同陞和	福東公司	盛錫福	內聯陞	聚興成
三萬八千打		十萬打	七萬餘箱	一萬打	二萬打	三萬五千五 百打	五萬雙	二千餘疋
天津滄縣塘沽青鎮	華北各省	華北	河北山東長江流域 南洋羣島	天津北平	北寧津浦平漢平綏 各沿線	全國	國內各省	天津濟南北平上海
每打二角二分至八角	每打二角五分至每打 一元六角		每箱十一元	每打十元至四十元	每打十四元至三十元	每頂自五角至五百元	每雙一元五至十五元	每碼二角七分至六角 三分



北寧沿綫工藝概況一覽

花 絨	八百疋	天津	福元織染廠	八百疋	開封西安徐州濟南	每碼一元一角至一元六角
地 毯	五十萬方尺	天津	海京毛織廠	五十萬方尺	國內外	
花 呢	十萬碼	天津	仁立公司	十萬碼	南北各省	每碼二元餘至六元
毛 毯	數千條	天津	仁立公司	數千條	南北各省	每條五元餘至十數元
毛 毯	一萬條	天津	海京毛織廠	一萬條	各省	
綳 料	二萬五千疋	天津	成城公司	二萬五千疋	北平山西河南濟南	每疋九元餘至十一元餘
綳 紡	一百疋	灤縣	李思培工廠	一百疋	本地	每尺三角八分至五角
毛 線	五十萬磅	天津	東亞紡織公司	五十萬磅	華北各省	
藥棉紗帶	三萬五千磅	天津	博明衛生材料廠	三萬五千磅	河北山東江蘇河南察綏各省	每磅二角五分至五角

花毯桌巾	線 軸	沙發布	沙發布	台布花邊床單	花邊台布襯衫	鬆緊帶	鈕 釦	鈕 釦
七萬二千件	一百萬打			一萬二千件	十餘萬件	未詳	十一萬羅	
天津	天津	天津	天津	北平	北平	天津	天津	天津
生生工場	元綸織染廠	新茂工廠	大德隆工廠	永利工廠	經策商行	晉信合記廠	北亞實業工廠	裕豐永
七萬二千件	一百萬打			一萬二千元	十餘萬件		五萬羅	六萬羅
南北各省	天津北平濟南山西	上海北平廣東南洋羣島	南北各省	上海青島	北平保定太原	河北山東山西河南	南北各省	山東山西北平天津張家口保定
	每打九角至一元	每疋十一元至十五元	每疋九元五角至十元	每件一元至五元	每件七角至三元五角	每羅十七元至四十六元	每羅二角至五元	每羅一角一分至二角八分

領帶	線襪	線襪	自由線	棉呢	棉布	棉織品	毛絨	毛衣
一千二百條	三萬打	一萬打	三萬把	八千八百五十疋	十九萬疋	六千打		一千餘件
北平	天津	天津	天津	天津	唐山	天津	天津	北平
社韋氏家庭工業	義生工廠	河北第一針織廠	桐記工廠	華興公司	華新公司	華銘工廠	金記工廠	協成針織廠
一千二百條	三萬打	一萬打	三萬把	八千八百五十疋	十九萬疋	六千打		一千餘件
北平天津太原張北	北平濟南天津	天津北平	天津濟南唐山	南北各省及新加坡	南北各省	津平濟唐甘綏	河北山東山西河南	北平天津綏包寧夏
每條二角五至二元五角	每打二元八角至三元八角	每打九角至三元五角	每把一角五六分至一角八九分	每疋五元五角至十二元	每疋由七元五角至十元	每打二元四角至三元五角	每碼七角至三元	每件五元四角至七元

漆布	毛巾	毛巾	色布	色布	皮貨	兔毛	兔皮	皮革
一萬五千疋	三萬打	三萬打	六萬疋	六萬疋	五萬件	二百餘磅	一百餘張	二萬八千片
天津	天津	天津	天津	天津	北平	北平	北平	天津
振業鴻記漆布工廠	亞細棉織廠	仁昌線店	華緬工廠	慶華工廠	瑞餘祥鴻記莊	和豐蓄兔場	和豐蓄兔場	華北製革公司
一萬五千疋	三萬打		五萬疋	五萬疋	五萬件	二百餘磅	一百餘張	二萬八千片
全國	北寧平漢平綏津浦等沿綫	各省	河北河南綏遠等省	陝甘津綏平漢等地	各省	日本英國	日本英國	天津北平濟南山西及各埠
	每打九角至一元八角		每疋八元五角至十八元	每疋七元至十五元		銷售日本每磅四元至十二元英國每十先令至三十先令		

洋釘	打字機	時鐘附品	時鐘	機器輪帶	窗紗	涼蓆	服裝皮	染色皮貨
桶二萬二千	一千架	二萬件	只二萬五千	三十八萬英尺	疋三千六百	二十萬條	三百餘件	
天津	天津	天津	天津	天津	天津	天津	天津	天津
和濟製釘廠	中華公司	雲記工廠	北洋造鐘公司	輔輪製革公司	和濟製釘廠	永豐工廠	三一製革廠	平漢硝皮
二萬桶	一千架	二萬件	二萬五千只	三十八萬英尺	三千六百疋	二十萬條	三百餘件	
華北各省縣	平津	天津	各埠	太原北平青島濟南	華北各省縣	平津津浦平漢沿綫	本市	國內外
每桶十元餘至二十元		每件三元五角		每張三十元至三十二元	每疋八元至十五元	每條五角至六角		

磁器	磁器	燒磁	印鐵製罐	印鐵製罐	自行車	鋼鏟	窗紗	洋釘
	值十萬元	未詳		一百十五萬個	八千輛		六千疋	
天津	天津	天津	天津	天津	天津	天津	天津	天津
德盛密業廠	紳州磁密公司	華北第一燒磁廠	明星工廠	志成製罐廠	振華製車廠	金星成鋼鏟廠	中國鐵紗製造廠	大合製釘廠
	值十萬元	未詳		一百十五萬個			六千疋	二千桶
沿綫	河南陝西北平津浦平漢沿綫	天津北平山西河南	北平濟南太原石家莊河南天津	天津北平山西綏遠河南山東	北平天津秦皇島山東	各省	全國各省	晉豫唐山石家莊津浦平綏等綫
		每打五角至八元五角	每個二分至四角	每個二分至五毛	每輛二十餘元至一百五十元		每疋六元至七元	每桶九元至十元〇五角

料	料	料	料	料	料	料	料	料
瓶	瓶	瓶	瓶	瓶	瓶	瓶	瓶	瓶
三百萬個								
天津	天津	天津	唐山	天津	唐山	天津	天津	天津
天然料器廠	長發順料器廠	中華魁料器廠	興華料器廠	興華料器廠	長發順	三合成工廠	三合成工廠	北洋火柴廠
二百十萬個	六十萬個	未詳	三十萬個	二萬二千打	十萬打	一萬六千二百打	十一萬六千打	三萬箱
天津北平濟南唐山	本市	各地	熱河遼東天津唐山	本市	熱河遼東天津唐山	南北各省	南北各省	華北
每個八厘至八角	每個一分至七分	每個一分七厘至一角三分	每個二分至四分	每打一元至一元四角	每打二角至五角			

北寧沿綫工藝概況一覽

洋灰	餘萬桶 一百五十	唐山	啓新公司	萬桶 一百五十餘	國內各埠及國外南 洋羣島爪哇朝鮮大 連香港等處	每桶七元六角
泡化鹼	七千桶	天津	興華泡化鹼廠	七千桶	天津上海漢口廣州 長江一帶	每磅三分九厘
泡花鹼		漢沽	渤海工廠		天津上海廣東漢口	每桶三十二元
硫化礆	五萬甬	漢沽	合記化學工業 公司	五萬甬	天津上海北平山東 山西	每甬一元五角至三元
硫化礆		漢沽	渤海工廠		天津上海廣東漢口	每桶七元
元明粉	五千袋	漢沽	合記化學工業 公司	五千袋	天津上海北平山東 山西	每袋六元至九元
乾曹達	四千袋	漢沽	合記化學工業 公司	四千袋	天津上海北平山東 山西	每袋五元至七元
乾曹達		漢沽	渤海工廠		天津上海廣東漢口	每袋十八元
碳酸鎂	三百担	塘沽	久大公司副產 部	三百担	華北區湘鄂區皖贛 區江浙區	每箱十八元



肥 皂	肥 皂	肥 皂	香 皂	香 皂	香 皂	香 皂	硫 酸	炭 酸 鎂
		七萬零一 百箱				三十萬六 千打	一萬八千 箱	
天津	天津	天津	天津	天津	天津	天津	天津	漢 沽
瑞光肥皂廠	華光造胰工廠	天津造胰公司	大業胰廠	華光造胰工廠	天津造胰公司	華成工廠	利中製酸廠	渤海工廠
五千箱	八千箱	四萬箱	十八萬打	一千打	三萬五千打	九萬打	一萬八千箱	
綫北平天津平綫路沿	地天津唐山河北省各	津平太原石莊保定 濟南甘肅東省營口	天津河南山東山西	地天津唐山河北省各	津平太原石莊保定 濟南甘肅東省營口	北平河南山西山東	華北各省市	上海天津廣東漢口
每箱四元七角至五元 六角	每箱二元六角至三元 二角五分		每打三角五分至一元 八角	每打三角六分至一元 二角		每打三角至一元二角	每箱十五元至二十元	每包二十三元

牙粉	牙粉	精鹽	鹼	肥皂	肥皂	肥皂	肥皂	肥皂
	九十三萬二千袋	一百萬担	二萬八千噸	三萬一千斤				
天津	天津	塘沽	塘沽	北平	天津	天津	天津	天津
同昌行	開明化學物品廠	久大公司	永利鹼廠	三萬一千斤	三一造膜工廠	大業胰廠	太平合記	隆華造胰廠
四十三萬二千袋	五十萬袋	一百萬担	二萬八千噸	花漢冲		九千箱	三千箱	五千一百箱
天津北平濟南各地	北平天津南北各省	各省	各省	北平	天津北平河南山西及平綏沿綫	天津河南山東山西	天津北平	各路沿綫
	每袋一分八厘至二分五厘			每斤一角六分至九角六分		每箱三元八角至七元二角	每箱一元六角	每箱六元二角至七元

牙粉	牙粉	撲粉	撲粉	絹花	牙刷	檀香首飾	化粧品	牙粉
天津	天津	天津	天津	北平	天津	北平	天津	天津
義昌工廠	興隆化粧品社	松茂化粧品廠	開明化學物品廠	閻茂亭	天生玉工廠	花漢沖	興隆化粧品社	義昌工廠
每盒五十袋一元	每打一元至七元	每打七角至二元五角	每盒一角二分至二角	每支八角至九角	每羅四元二角至三十六元	每件三角至六十五元	一萬五千打	每盒五十袋一元
天津北平張家口	天津北平綏遠陝甘	山西河北河南綏遠 西安察哈爾	北平天津晉綏及黃 河流域	各省	天津上海北平各地	北平	天津北平綏遠陝甘	天津北平張家口
每打一元至七元	每打一元至七元	每打七角至二元五角	每盒一角二分至二角	每支八角至九角	每羅四元二角至三十六元	每件三角至六十五元	一萬五千打	每打一元至七元
天津	天津	天津	天津	北平	天津	北平	天津	天津
一萬支	一萬支	九萬八千 四百盒	六萬盒	一萬支	四萬支	一百件	一萬五千打	一萬支
一千五百羅	一千五百羅	三萬八千四 百袋	六萬盒	一萬支	四萬支	一百件	一萬五千打	一萬支
北平	天津	天津	天津	北平	天津	北平	天津	天津
三斤二百斤	三斤二百斤	三斤二百斤	三斤二百斤	三斤二百斤	三斤二百斤	三斤二百斤	三斤二百斤	三斤二百斤
花漢沖	花漢沖	花漢沖	花漢沖	花漢沖	花漢沖	花漢沖	花漢沖	花漢沖
北平	北平	北平	北平	北平	北平	北平	北平	北平
每斤四角至二元五角 六分	每斤四角至二元五角 六分	每斤四角至二元五角 六分	每斤四角至二元五角 六分	每斤四角至二元五角 六分	每斤四角至二元五角 六分	每斤四角至二元五角 六分	每斤四角至二元五角 六分	每斤四角至二元五角 六分

汽車指揮燈	照相卡紙	銅徽	頭油	頭水	芭蘭香	潤面瀝子	香水	香球
五百個	二百萬張		斤一千五百			五萬打		件一百二十
天津	天津	天津	北平	天津	北平	天津	北平	北平
春滿園	春光卡紙工廠	周玉山	花漢沖	義生興利行	瑞馨齋	松茂化粧工廠	瑞馨齋	花漢沖
五百個	二百萬張		一千五百斤			五萬打		一百二十件
各省	河南河北山西陝西	本市各埠	北平	天津北平唐山濟南	各省	山西河北河南綏遠 西安察哈爾	各省	北平
每個四元	每百張五角至十七元五角	每百個一元五角至二十元	每斤三角至一元	每打二元四角至六元八角		每打七角至二元五角		每件九角至八元

粉 筆	油 墨	黃紙 版	電報紙 條	謄寫紙	石 棉	石 板	黑鋁粉	五金鎔化罐
三萬盒		四千餘噸	四百餘噸	三千桶			噸一百十六	二十一萬 八千號
天津	天津	天津鹹 水沽	天津	天津	天津	天津	天津	天津
福記工廠	唐嘉裝油墨工 廠	振華餘記紙版 廠	新成造紙廠	大華蠟紙公司	振華製造廠	明華琢石廠	華珍工廠	華珍工廠
三萬盒		四千餘噸	四百餘噸	三千桶				
各埠	天津北平	天津青島北平太原 濟南烟台	天津北平濟南唐山 青島	天津北平濟南察哈 爾河南	天津上海南京漢口	天津北平青島南京	南北各省	南北各省
每盒九分	每磅三角至五角	每噸八十六元至九十 四元	每噸五十餘元至二百 元	每桶一元三角至三元			每噸八十四元	每號一角

毛筆	八萬餘枝	天津	華經魁筆莊	八萬餘枝	天津北平各埠	每枝三分至二元
毛筆	六萬支	北平	惠文齋	六萬支	平津太原保定濟南	每支八分至二十五元
漿糊	二萬餘瓶	北平	翰緣閣	二萬餘瓶	華北各省	
墨汁	十三萬五千餘瓶	北平	一得閣	五十餘萬瓶	天津上海河南山西	
墨汁		北平	龍泉孤兒院	十萬瓶	北平天津張家口宣化大同	每瓶一角至三角
墨汁	三萬餘瓶	北平	翰緣閣	三萬餘瓶	華北各省	
墨水		天津	靜記化學工業社		天津北平包頭	每瓶五角至一元二角
墨水		天津	亨利公司		各省	
玻璃	二十三萬五千箱	秦王島	耀華公司	二十三萬五千箱	各省	

油漆	三十餘萬磅	天津	東方油漆製造廠	三十餘萬磅	華北各省	每磅六分至一元二角
油漆	三千噸	天津	永明漆廠	三千噸	北平天津濟南青島	
製藥機器		天津	富華五金機器廠		天津及其他各埠	每架一百十八元
洗布機器	一百二十台	天津	竟成機廠	一百二十台	天津北平涿鹿高陽 邢台西安濟南周村	
織袜機器	二百七十部	北平	久信製造廠	二百七十部	北平山西河南天津	每部十三元至一百八十元
織袜針	一百六十萬支	北平	久信製造廠	一百六十萬支	北平山西河南天津	
運動器具	一千四百打	天津	利生工廠	一千四百打	各省星加坡南洋羣島	
運動器具	六千打	天津	春合工廠	六千打	上海北平南洋陝西	
運動器具		天津	華美齋		平津	

夾銀器	石膏模型	樂器	古繡金匣	料器	景泰藍	宮燈	宮燈	琺瑯
六千件	三千餘件		萬餘件	五萬件	三千件	二萬八千件	五千餘件	
天津	北平	北平	北平	北平	北平	北平	北平	北平
凱記公司	劉君衡	聲音齋	天河隆	同興永	天義興	文盛齋	源記商行	天新成
六千件	三千餘件		萬餘件	五萬件	三千件	二萬八千件	五千餘件	
平津晉陝冀魯豫	天津南京漢口青島	河南各省	上海香港美國英國	國內外	各國	平津滬港英法美	荷蘭南洋各省	國內外
	每件自二毛至五十餘元		每件三角至七八元	每件一元至二百元	每件六角至三十元			



			雕刻牙竹	印泥	琉璃瓦	釉溝管	各種瓦	各種磚
					二百噸	四萬件	三十五萬塊	一千二百五十萬
			北平	北平	北平	唐山	唐山	唐山
			北平印社	北平印社	西通合	開灤贖務局	開灤贖務局	開灤贖務局
					二百噸	四萬件	三十五萬塊	一千二百五十萬
			各省	各省	北平南京河南山東	國內外	國內外	國內外
					每件三角二分至五角			

## 國產油漆之介紹

概況

我國油漆事業，向來墨守成法，自最近十餘年來，物質文明，漸趨發達，油漆需要因亦日見其多。外洋機製油漆，充斥市上，因其色澤鮮艷，人多樂用，每年輸入額數不下千餘萬元之多，環顧國人自營之油漆廠，合南北各大都市而統計之，不過寥寥六七家，就中規模最大設備最全者，當首推天津中國油漆股份有限公司爲巨擘。該公司係於民國十八年十月間，就前大成油漆公司改組而成。二十二年一月二十三日經實業部核准發給設字第三二一號執照。其發起創辦諸人，皆華北銀行實業兩界知名之士。技師周維堯，係河南省商城縣人，對油漆技術具有十五年之經驗。其資本額雖定爲二十萬元，但因其襲有前大成公司巨量之設備，現時不動產之價值，約在四十萬元以上。每月經常費二千元。用飛龍爲商標。出品精美，確能駕乎舶來品之上。總廠設在天津河東新唐口，門臨鐵道，佔地約三十畝。

原料

所採原料多係國產。油料部分，係用葫蔴油，桐油，及華北特產之核桃油。顏料部

分，除黑白兩色暫由市面購買外。其餘各色，皆係利用國產原料，自行製造。

## 設備

該廠規模宏大，設備完善，一切機器購自德國。其製罐部分，係用電力，碾磨部分，先用煤油引擎，現亦改用電機。全廠共有電機十餘架，動力總數在八十匹馬力以上。其分部設備，詳下節製造條內。

## 製造

該公司製造部分，約分製色，煉油，磨漆，製罐四廠：（一）製色廠，有陶質溶化池二十四座，鐵筋洋灰沉澱池十二座，打石機，打粉機，篩粉機，各一架，石碾二架，球磨三架，水飛池二座，烘乾房兩所，製色手續，略分溶化，沉澱，洗淨，壓濾，烘乾，碾碎，磨細，過篩，包裝九步。（二）煉油廠，有高大之方桶二十個，羅列室中，每桶可儲油五噸，此外有二十噸之儲油池一個，及二千磅之存油桶數十個，平時室中溫度，用氣管保持在三十度左右，俾油質不至過凝，能自然澄清一切渣滓，該廠煉過之油，照例存儲一年以上，方放出使用，煉油部分，有鐵骨磁面之小煉油鍋十具，每具可容油四百磅，有鐵骨磁面之大煉油鍋三具，每具可容油兩噸

半，煤火係由屋外節制，油煙總滙之處，有大風扇一具，助其排洩，故室內非常潔淨，毫無刺鼻臭味，煉油時所用之溫度，係以最新式銅殼長脛表節制之，該廠共有長脛表二十六支，表之溫度可達三百六十度，但平時所用溫度多在三百度以內，該廠煉油時間，規定在每星期三四五六；星期一、二專為整理鍋爐之時間。(二)磨漆廠，有大小攪拌機共五架，花鋼石三軸磨三架，鋼三軸磨二架，平石磨十架，三百二十五目之濾漆器三十餘份。磨漆手續約分拌和，過磨，對稀，過濾，裝罐等五步。(四)製罐廠，有大小閘子機共三架，捲邊機二架，壓邊機一架，壓口機二架，切鐵機二架，大小鋼質閘子二十餘套，製罐手續約分切鐵，壓圓，壓邊，閘底，閘蓋，捲邊等六步。統觀以上四廠，不但設備完全，即產量亦大有可觀。

## 出品

該廠出品有各色鉛油，磁漆，金銀磁漆，汽車磁漆，各色亮光漆，調和漆，墻漆，地板漆，打磨漆，耐水漆，防銹漆，各種瓦力斯，及最近所出之特號清漆，及特號單層磁漆等，凡數十百種，又其對於中外各油漆廠之出品，隨時購備研究，用化學

物理兩種方法分別試驗，取長捨短，故出品日益精良。

## 用途

該廠油漆取價甚廉，即如一磅牆漆，可供塗刷六十方尺之用，每磅價不過二三角，方丈之室，所費二元足矣，較諸表糊花紙，尤爲省費，磁漆更分內用，外用兩種：內用者，供室內裝飾，快乾快燥；外用者，則專供裝修屋宇，雖經風雨亦不損壞；其牆漆，則爲混成色漆之一種，不露光芒，可以省目力，無論臥室客廳以及館舍，均極適用，且價值比較外貨低廉三分之二，而品質之優，甚且過之，頗足以抵制外貨，挽回利權。茲特介紹，願有志實業者，暇時前往參觀，俾知國內有此大規模油漆工廠在焉。

~~A33805~~

上海图书馆藏书



A541 212 0013 2545B

~~H33805~~

3806