

遊川須知



上海商業儲蓄銀行旅行部編

一九二四年

上海图书馆藏书



A541 212 0215 90398

序言

四川省古巴蜀地也據揚子江上游形勢險峻疆域遼闊土地肥沃物產豐盈爲我國西部最富饒之區惟地勢崎嶇多山江流奇險水陸交通皆極不便昔人行旅視爲畏途清宣統間揚子江上游始有汽船通行四川交通史遂創一新紀元至於今日則川江航路大開上下汽船往還如織輪行迅速履險若夷古人蜀道難於上青天之嘆非所以論於今日矣溯自川江通輪以來國人以交通便利入川遊歷者日益衆多良以四川天產之富甲於全國農工商業在在足資考察且蜀中山水之佳天下罕有其匹峨眉雄秀固無論已卽言川江三峽急流洶湧兩岸絕壁掩蔽天日亦極宇宙之壯觀來遊者豈無故哉然而四川僻處西隅長江數千里乃入川必經之道舟車所至異地殊俗旅行者非熟悉此路情形往往感受種種困難本行旅行部有鑒於此特本最近調查編爲遊川須知一書舉凡入川航路船票價目以及沿途所經大埠風景人物旅館狀況分地說明至於四川內地旅行情形亦就調查所及略加陳述俾往遊者有參考之資無歧途之慮則本書編行之至意也

本行旅行部代理經售國內外輪船火車等票以及代客
預訂艙位臥鋪照料行裝一切招待指導等事早爲各界
所稱許又本行發行之旅行支票便利妥善各埠通用旅
行遊歷均宜購備本部並備有中文遊美手續撮要英文
歐美旅行指南數十種概行分贈藉爲出洋諸君參考之
用如蒙索取無任歡迎

上海銀行旅行部啟

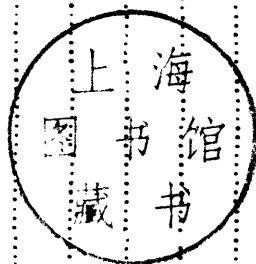
地址 上海四川路九十七號

電話 中央 八八〇五〇
八七四二〇

遊川須知

目次

第一章	四川省	一
第二章	啓程前之預備	二
第三章	入川航路 揚子江	四
第四章	長江輪船	九
第五章	漢口	十三
第六章	漢口至宜昌輪船	十九
第七章	宜昌	二十
第八章	川江	二十四
第九章	川江輪船	三十
第十章	重慶	三十四
第十一章	重慶至敘府嘉定輪船航路	四十
第十二章	重慶至成都陸路	四十二
第十三章	成都	四十四



遊川須知

第一章 四川省

四川省東界湖北南接滇黔西入西藏北鄰陝甘本省土地面積大二十餘萬英方里人民約七千萬爲中國本部最大之省

四川周圍高山環繞西互大雪山脈與川邊相接西北以岷山山脈與甘肅相接迤西南爲峨眉山四川最高之山也東北有大巴山脈與陝西相接迤東至長江北岸而盡中央則爲大盆地其間富於河流灌溉便利長江橫貫省境所受支流爲雅礮江岷江沱江嘉陵江四川之名蓋本於此岷沱嘉陵三江沿岸皆富惟上流水勢湍激溯航甚難中部以下始可行船此三流域所經地脈潤澤成爲肥沃之區長江合以上諸大川流水勢漸盛自岷江以下航運暢通

四川氣候溫和地大物博自古有天府之稱出產之富甲於全國物產以農業爲最發達如米蔗蔗白蠟藍靛茶葉及各種藥材產額極豐蠶業亦甚發達故生絲綢緞爲輸出品之大宗其產地以成都嘉定保寧順慶潼川等處爲最著工業品則有棉布紙染料砂糖桐油等物礦物之產量亦極豐富而以鹽爲最盛產地以富順縣屬之自流井及榮縣屬之貢井爲著名川北潼川保寧等處亦產鹽之地

他省所無而四川獨有者厥爲火井自流井與貢井兩地計有一百七十餘井鑿地出火用以煮鹽較他火尤爲有力其鹽井距火井遠者可用多數竹管聯綴以達於火井之口其火力亦復相等此種天然燃料土人呼之爲自來火火井附近地方亦產煤油但不多耳

四川商務以進出口業爲最盛輸出品多屬土產如絲茶鹽糖藥材牛羊皮白蠟桐油等物輸入品多屬洋貨如布匹紙煙煤油洋紗等物商業中樞則爲重慶以其地當衝要前臨大江運輸貨物出入俱便故也重慶自通商開埠以來華洋商賈接踵而至近年汽船通行商業前途愈趨重要矣萬縣在重慶下游鄰近湖北近年亦自開商埠此外如敘府爲通雲南要道打箭鑪地接西藏皆四川之商業重鎮也

成都爲四川省城全省政治教育之中心也其地周圍四百里盡係平原風景極佳且富有歷史上之古蹟名勝文人學子多聚於斯惟以僻處西隅交通不便故商務不盛也四川交通惟岷江以下夏季水大時有汽船通行自嘉定敘府經重慶以出揚子江至於其他河流亦可通行民船惟費時多而危險耳陸地多山雖有道路崎嶇不平旅行純恃人力長途乘輿日行數十里費財多而行緩蓋今日四川尙無鐵路也

全省人口以中部平原及東南部爲密西部山地則頗稀少其他省移民多在重慶附近揚子江上游沿岸

第二章 啓程前之預備

自滬入川航路完全經過長江流域道途遙遠深入內地沿途所需當於啓程之前預爲籌備下列諸事旅行者須注意及之

(一)時季 川江冬令乾涸不利航行每年陽曆三四月後始有輪船行駛直至十月後停航故入川遊歷時最好在春末夏初否則秋季亦佳盛夏時太熱旅行頗苦且當水勢大時航行亦甚危險也

每年冬季水涸後川江輪船輒開回上海入塢修理至次年水發時始開往上游故上海報紙此時每有某某輪船直往重慶之廣告旅客如乘此種輪船入川沿途可免換船之煩不過此種直航輪船沿途并不停泊在漢口宜昌停時亦少殊不

便流覽風景耳

(二)行李 由滬入川沿途須換船數次碼頭上下搬運為難且愈上行則船位愈小故行李務以簡單為宜除必需之物概可不帶長江流域氣候極為溫和春夏旅行被服亦以輕便為佳衣服只需單夾者再帶絨氈一二條足矣棉衣棉被概不適用惟旅行之帆布床及紋帳必須隨帶因內地旅館床榻多不清潔也此外則望遠鏡攝影機皆需用之物隨帶為佳書籍地圖亦宜攜帶以便參考

(三)藥品 旅行長途氣候變易飲食起居或有不合難免感冒微疾而內地購藥不便故旅行者宜先事預防帶普通藥品

(四)川資 長江一帶皆通用國幣銀圓滬漢間上海鈔票可用漢口以上則通行漢口中國銀行鈔票惟旅行攜帶現金甚為危險除隨身少數外最好購買銀行匯票到漢口宜昌重慶等處支用或購本行旅行支票沿途各埠可向本行分行及代理處兌現較為穩妥也

(五)船票 由滬至漢一段船票上海本行旅行部經售並代定艙位漢口以上船票則在漢口本行發售旅客如在上海乘滬寧火車至南京搭船則通票亦可本行旅行部購買沿途碼頭上下均有招待員代為料理務使旅客便利

每年夏秋水盛時長江上游有七八百噸之大輪船通行宜昌重慶時則招商日清怡和太古以及大來各公司在上海發

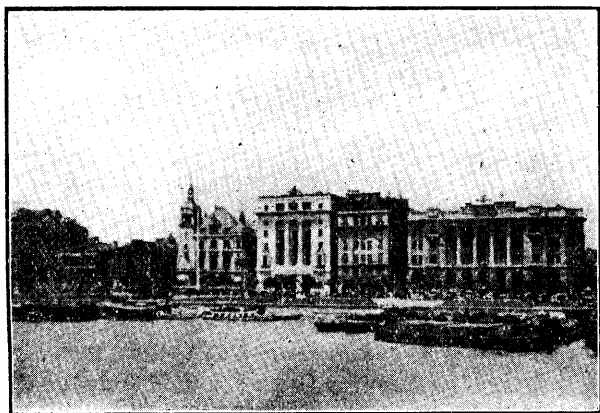


本行旅行支票

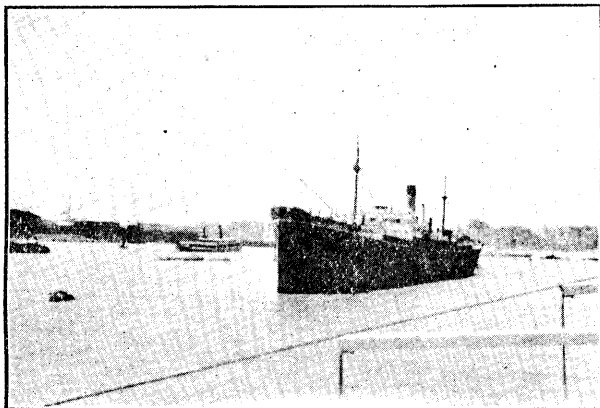
售上海直至重慶通票(祇有大餐房客票)單程來回均備搭客可在漢口宜昌隨意換乘各該公司之船進行以免沿途購票之煩此種通票本行旅行部亦有代售預定艙位尤使旅客無不便之感也

第三章 入川航路 揚子江

揚子江古獨稱江又稱長江揚子西人譯名也發源青海崑崙山之陽在黃河源之西流繞雲南北境入四川與岷江合流



上海風景



黃浦江

東出瞿唐峽巫峽以至湖北宜昌之西陵峽即所謂三峽峽之下游始漫為平流越湖南洞庭湖口以達武漢再下越江西鄱陽湖口經安徽江蘇至上海北界而注於海自源至委長凡九千餘里沿江兩岸土壤膏腴人物富庶誠我國文化之淵源也

凡由東南諸省入四川者必由揚子江溯航上行今假定以上海為起點經漢口宜昌以達重慶再上行至叙府則已行過

揚子江通航之全部矣

揚子江入川航路普通分爲三段（一）由上海搭長江輪船至漢口（二）由漢口換搭輪船至宜昌（三）由宜昌再換川江輪船至重慶等處

上述航線三段間輪船交通狀況客票價目及上游川江形勢以后分章詳論本章專述下游上海漢口宜昌間二段航線所經各地情景以備旅行者之參考

上海至吳淞三十里 吳淞口爲揚子江之咽喉海防之要地也遙對崇明諸島設有砲台形勢扼險有鐵路通上海名淞滬鐵路

吳淞至通州一百九十六里 通州亦名南通州其地實業發達工廠頗多新築馬路可行汽車通州附近有狼山

通州至江陰一百五十里 江陰有砲台爲江防第一重門戶

江陰至團山一百九十里 團山扼太平洲之上游約束江流最稱險隘

團山至鎮江一百二十里 鎮江爲一八五八年天津條約開埠輪船至此停泊有英國租界商埠在西銀山下當長江運

河之會滬寧鐵路經此商賈繁盛名勝有金山焦山北固山等風景絕佳

鎮江至儀徵六十里 儀徵屬揚州爲運鹽要地

儀徵至南京九十里 南京爲江蘇省城又稱江甯一八五八年天津條約開爲商埠鐵路輪船碼頭均在下關有滬寧鐵路直達上海商務繁盛過江至浦口爲津浦鐵路之終點與滬寧鐵路相啣接南北交通要鎮也金陵古帝王都負險臨江氣象雄偉名勝古跡多不勝言其著名者爲明孝陵莫愁湖秦淮河雨花臺等處

南京至采石磯九十里 采石磯與牛渚山南北對峙中阻沙渚江面狹窄形勢險要

采石磯至梁山五十里 梁山在當塗和州之上有東西二山隔江相對狀如門限

梁山至蕪湖四十里 蕪湖屬安徽省一八七六年煙臺條約開埠南憑青弋北通巢湖爲貿易重地出品多絲茶尤以米

爲大宗輪船到此停泊

蕪湖至荻港九十里 荻港在銅陵東產銅鐵

荻港至大通九十里 大通鎮街市繁盛爲淮鹽轉運要地輪船到此停輪

大通至安慶一百八十里 安慶爲安徽省城負山面水周設砲臺東控江寧

西扼武漢爲用兵重鎮一八七六年烟臺條約開爲商埠產米麥豆棉茶礬石

硯等物名勝有十二景輪船到此停泊

安慶至東流九十里

東流至馬當山四十里 馬當山屬江西彭澤形如怒馬與孤立中流之小孤

山隔江扼守下臨江濤迴風撼浪勢極險阻山上有新築砲臺

馬當山至小孤山四十里 小孤山在彭澤縣北屹立江心高三十餘丈山上

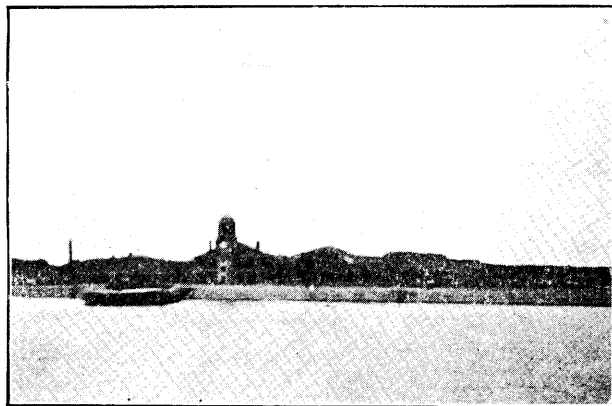
有寺樹林隱蔽蒼翠如畫

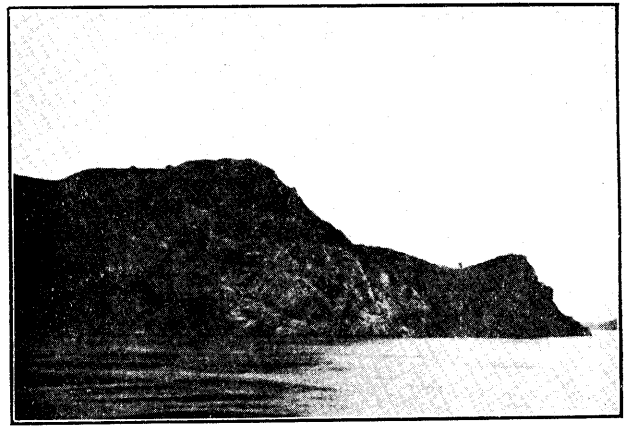
小孤山至湖口二百十里 湖口卽鄱陽湖口舟經此處可望見江岸之石鐘

山及湖上之大孤山江水色黃而湖水色青天然分別風景極佳

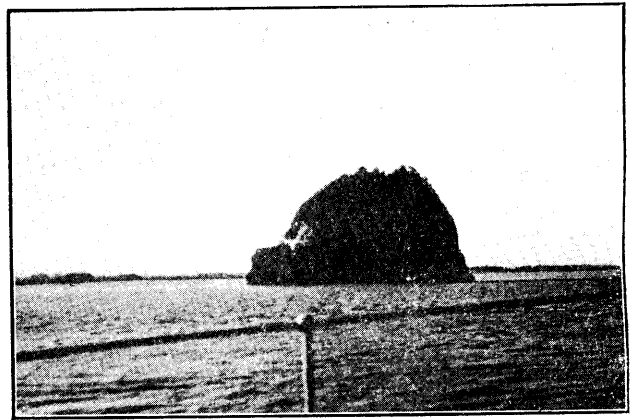
湖

蕪





馬當山



小孤山

湖口至九江六十里

九江在長江南岸

一八五八年天津條

約開爲商埠租界在

城西有南潯鐵路直

達南昌江西瓷器全

國著名輪船到此卽

有小販攜各種瓷器

上船求售九江又以

產茶著名出口甚盛

古蹟有白居易之琵琶

亭及潯陽別墅廬

山可在舟中見之牯嶺勝地夏時人多避暑於此九江商務甚繁出入貨物頗多輪船在此繫泊最久

九江至武穴一百二十里 武穴屬湖北省輪船到此停泊

武穴至蘄州六十里 蘄州對岸爲金湖近大冶鐵山

蘄州至黃石港九十里 黃石港有鐵路通大冶鐵山運鐵出口輪船多集於此江岸鐵廠舟中可見

黃石港至黃州九十里

黃州至漢口一百八十里 漢口及武昌漢陽詳見第五章

以上由上海至漢口計程二千三百三十六里爲長江下游輪船航線遊川者至漢口須換船上行矣

漢口至蘆洲一百八十里

蘆洲至嘉魚九十里

嘉魚至寶塔洲三十里

寶塔洲至赤壁二十里 赤壁卽三國時曹操爲東吳戰敗處今有石壁鐫赤壁二字

赤壁至新堤四十里 新堤設有稅卡爲民船運鹽之地輪船到此停輪

新堤至城陵磯六十里 城陵磯卽岳州海關所在之處距岳州十五里扼洞庭湖口爲湖南門戶北臨長江南當湘沅資

澧四水之尾閭有長岳鐵路(粵漢線之一段)可通長沙上下輪船均必停泊於此輸出品多米茶紙絲綢錫等類

城陵磯至監利一百三十五里

監利至沙市三百二十五里 沙市在荊州南十五里一八九五年下關條約開爲商埠地勢低窪築隄障水繁盛市街悉

在隄內商務甚繁輪船到此停泊

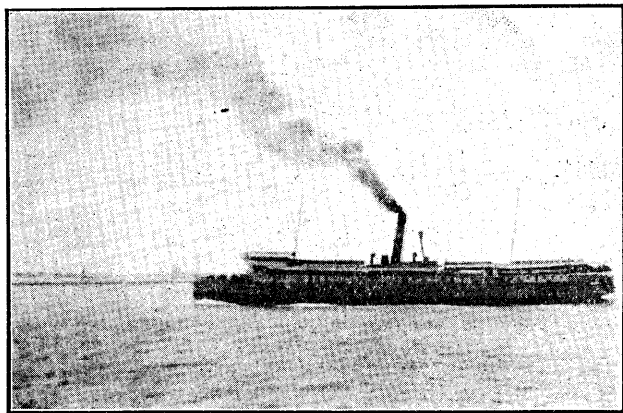
沙市至宜都二百七十里

宜都至宜昌九十里 宜昌詳見第七章

以上漢口至宜昌計程一千二百四十里長江中段航線到宜昌爲止宜昌以上通稱川江詳見第八章

第四章 長江輪船

行駛上海漢口間輪船普通稱爲長江輪船此段航線往來之船極多每日均有自上海開出者各船艙位大小速率快慢俱不相同照船之新舊分爲六等我國人自有之船除招商局外尚有甯紹公司之甯紹及三北鴻安公司之長安德興伏龍等船而以招商局之江順江安江華江新四船爲最佳此四船卽長江輪船中之頭等船也此外則日清怡和太古等外人公司亦有多船行駛不過外人之船以裝貨爲主體搭客尙爲附帶之營業耳



遊川須知

長江輪船客票各船之價

不同大餐房客票由各船

江公司發售官艙房艙統艙

諸票則由公票局發行

華 上述各等船票本行旅行

部均有代售並可代旅客

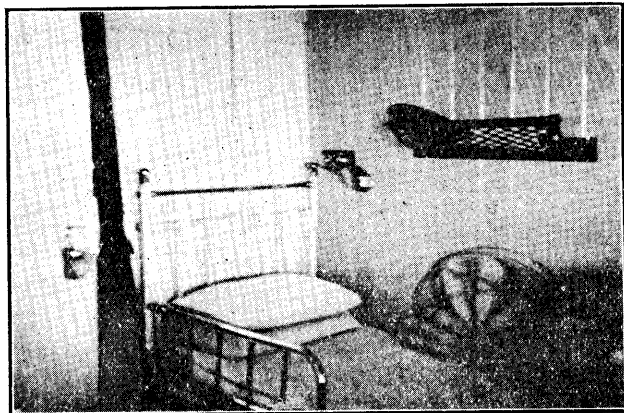
輪 預定艙位更爲便利各船

艙位大概分爲下列數等

船 (一)大餐房 在船面甲

板最上層地位寬敞清潔

設備完美飲食中西皆備



頭等船之大餐房間

起居安適服役週到票價詳後表

(二)官艙 在船面前部一切設備亦頗完善惟飲食華式各船等級票價詳後

(三)房艙 在船面中部房間較官艙稍小亦供菜飯票價視船之等級而別參看後表

(四)統艙 在船尾或甲板下層多數搭客羣聚一室人類複雜地位小而污濁有飯無菜票價亦各不同參看後表

長江輪船等級表(長江公票局訂)

船名	公司名	等級	船名	公司名	等級	船名	公司名	等級
江安	招商局	頭等	南陽丸	日清	四等	大利丸	日清	五等
江順	又	又	岳陽丸	又	又	大貞丸	又	又
江華	又	又	襄陽丸	又	又	大吉丸	又	又
江新	又	又	瑞陽丸	又	又	長安	三北	六等
江永	又	二等	甯紹	甯紹	又	德興	又	又
江裕	又	又	鄱陽	太古	B字四等	盛京	太古	又
江天	又	又	大通	又	又	伏龍	鴻安	未詳
江大	又	又	安慶	又	又			
公和	怡和	三等	温州	又	又			
隆和	又	又	武昌	又	又			

德和	又	又	又	聯益	又	又
黃浦	太古	又	又	瑞和	怡和	又
吳淞	又	又	又	聯和	又	又
鳳陽丸	日清	四等	大福丸	吉和	又	又
					日清	五等

長江輪船大餐房票價表（來回票六個月之內有效）

由上海至	通州	江陰	鎮江	南京	蕪湖	大通	安慶	九江	武穴	黃石港	黃州	漢口
單程	九元	十三元	十六元	十九元	二十元	三十元	三十五元	四十五元	四十五元	五十元	五十元	五十元
來回	十四元	十八元	二十四元	二十八元	三十五元	五十元	五十五元	六十五元	六十五元	七十元	七十元	七十元

又長安德興寧紹伏龍等船大餐房票價表（票價照碼八折）

由上海至	通州	江陰	鎮江	南京	蕪湖	大通	安慶	九江	武穴	黃石港	黃州	漢口
單程	七元五角	十元	十三元	十四元五角	二十元	二十三元五角	二十九元	三十六元	三十六元	四十七元	四十七元	四十七元
來回	十元	十五元	十九元	二十二元	二十八元	三十四元	四十三元	五十二元	五十二元	六十二元	六十二元	六十二元

長江輪船官艙房艙統艙票價表（無來回票）

五	官	一元六角五	二元二角	二元六角	三元六角	五元四角	六元三角	七元一角五	八元九角	九元二角五	九元七角	九元九角	十元六角
等	房	一元一角	一元三角	一元九角五	二元五角	三元六角五	四元三角	五元一角	五元九角五	六元四角	六元八角	七元〇五分	七元五角
船	統	五角五分	六角五分	八角五分	一元二角	二元三角	二元九角	三元二角	三元六角五	三元六角五	三元八角五	四元	四元一角
六	官	一元六角五	二元二角	二元六角	三元三角	五元四角	六元二角	七元〇五分	八元七角	九元	九元三角五	九元六角	九元九角
等	房	一元一角	一元三角	一元八角五	二元四角	三元六角五	四元一角	四元八角五	五元七角	六元〇五分	六元六角	六元六角	七元〇五分
船	統	五角五分	六角五分	八角五分	一元二角	二元二角	二元七角五	三元一角	三元五角	三元五角	三元七角五	三元八角五	三元八角五

第五章 漢口

由上海乘輪西上經四日可到為揚子江上唯一大埠而入川必經之地也

漢口當湖北省會之衝據大江北岸居全國交通之中心北有京漢鐵路以達北京南過大江有粵漢鐵路以通湖南長江上下輪船往來咸聚於茲水陸運輸極其便利故商業繁盛幾與上海相等蓋上海為國際交通之咽喉而漢口則內地貿易之腹心也

漢口與武昌漢陽鼎足而立有武漢三鎮之稱形勢雄壯故又為政治重地

漢口屬夏口縣自通商開埠以來為全國第二大商港英法德俄日俱有租界在長江沿岸界內市街整潔屋宇宏壯警察市政秩序井然我國繁盛市街則在租界以西當漢水沿岸自此迄北亦有街市辛亥革命之役多燬於兵火今已重築馬路規模較昔尤宏矣歐戰停後德租界即已收回今更名為特別區域俄租界近亦收回此漢口情形之大概也各項調查

分別列後

地位 漢口屬

湖北省居揚子

江之北岸當漢

水與大江會流

之點漢陽在其

西武昌在其南

東距上海二

千三百三十六

里西距宜昌一

千二百四十里

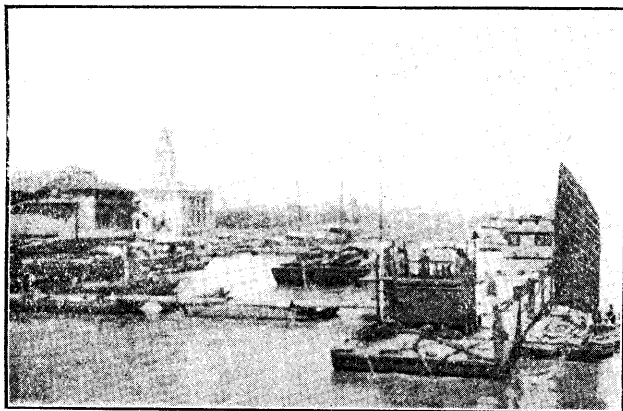
形勢 漢口地

係平原城市全

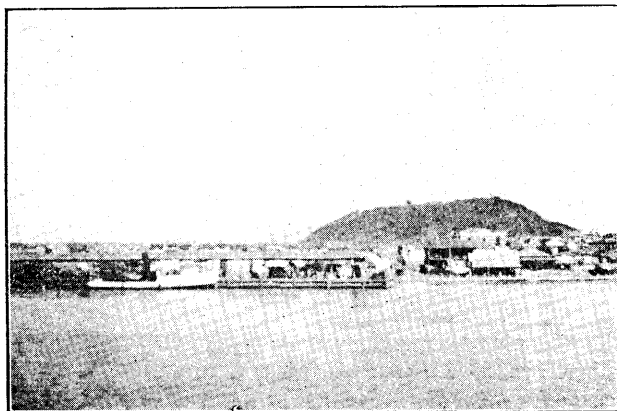
臨江面租界一帶崇樓比櫛雜植花木景色甚麗輪船碼頭皆在沿江帆檣林立首尾相接迤西漢陽龜山突起南望武昌

蛇山蜿蜒隔江對峙極為壯觀

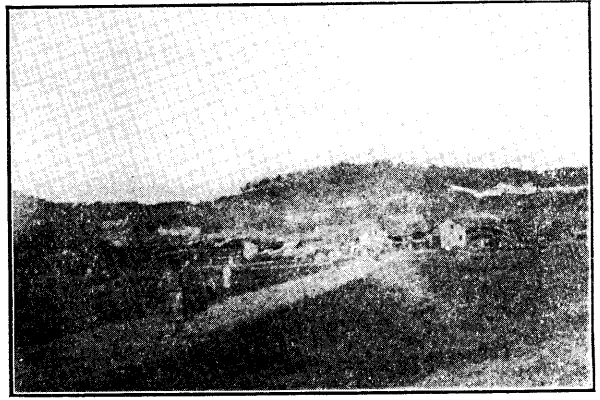
氣候 漢口位於內地氣候屬大陸性冬季頗寒而有雪夏時極熱春夏之交多陰雨



漢口碼頭



漢陽龜山



人口 漢口爲通商大埠華洋雜處種類亦極複雜而地狹人稠房屋甚密
全埠居民數約一百餘萬

通商 一八五八年天津條約成漢口開爲商埠

租界 沿江之岸自花樓碼頭以東皆爲租界英租界西與華界毗連其東
爲俄租界再東爲法租界及特別區域再東爲日租界

繁盛市街 在華界者爲前花樓後花樓新市場後城馬路等街英租界則

以太平街歆生路等處爲最盛再則前俄及法國租界北連華界亦多熱鬧

武 昌 蛇 山 市 街

幣制 市面通用本國銀元爲單位商家往來則用洋例紋銀較申市九八
規元爲大鈔票中外銀行者皆用而以中國交通二銀行所發者爲多上海
鈔票亦可通用輔幣則通行當二十銅元及湖北官錢局錢票(俗呼台票)

小銀元及當十銅元均極稀少銀元兌價約二千二百文

商業 漢口商務繁盛華洋商賈俱多各業皆有茲就其大概言之

(一)本國商家 洋貨店綢緞店煙草店及銀行業多在英租界歆生路

錢莊多在華界前花樓後花樓等街

銅器店書店雜貨店照相館旅館遊藝場多在新市場一帶

上述各業不過就其著者而言漢口地面各街俱甚熱鬧舊俄租界法租界以至特別區域後城馬路大智門京漢車站等處各業店鋪皆有也

(二) 外人商家 銀行輪船公司進出口行多在英租界河街太平街等處

雜貨店煙酒店旅館影戲場英租界天津街鄱陽街界限街前俄租界瑪林街及法租界內均有日租界較遠多係日本商店

銀行 (一) 本國銀行 中國 交通 浙江興業 上海商業儲蓄 浙江實業 中南 懋業 廣東 工商 四明

(二) 外國銀行 匯豐 麥加利 道勝 橫濱正金 東方匯理 朝鮮 花旗

郵電 湖北郵務管理局在英租界洞庭街 武昌一等郵局在武昌城內

漢口電報局及武漢電話局在後城馬路

海關 江漢關在英租界太平街外一碼頭

本埠交通 漢口租界及我國新築馬路均通行汽車人力車價與上海大約相等新關萬松園路則有公共汽車價來往

各一角華界路窄汽車不能通行只有人力車及轎漢口無電車惟馬車則甚多價較上海為廉

輪船碼頭上下則用挑夫旅客到埠若無人照料則行李須僱挑夫搬運價須預先議定因此輩苦力多刁狡

者旅客非特別注意往往受其索詐

旅館 漢口為水陸交通要鎮行旅來往極繁故旅館行棧極多種類優劣不一旅客抵埠時有各旅館接客員上船招呼

可選定一家將行李交其照料可免自己煩瑣茲將漢口各旅館客棧分類列後

(一) 外國旅館設備極周與上海外國飯店一式價每人每日自二三元至七八元不等其著名者爲

Terminus Hotel (華名德明飯店) 在法租界京漢鐵路管理局對門

International Hotel (華名六國飯店) 在俄租界瑪林街

Hotel de France (華名法國飯店) 在法租界

此外日租界尚有日本旅館

(二) 中國上等旅館設備新式價自一元至四元其著名者爲漢口大旅館在歆生路後花樓口 交通旅館在歆生路 福昌旅館在歆生路 武漢大旅館在新市場

(三) 中國普通旅館純粹舊式價則較廉每日約七八角耳下列數家均在河街 名利棧 泰安棧 佛照樓 迎賓江館

此外則青年會亦有寄宿舍設備西式價亦不貴惟須有人介紹方可留住

遊覽場所 新市場 大概如上海之新世界入場券價三百文

老圃 亦遊戲場也取價較新市場稍廉

萬松園 園在城市之外有公共汽車可達其中花木甚多有空場頗大又有一池景色清幽茶館酒肆俱有

夏夜開演影戲雜耍遊人甚衆爲納涼妙地入場券三百文

西人影戲館有 Majestic Theatre, Hankow Theatre, Princess Theatre 等家中國戲館有大舞台

在後城馬路

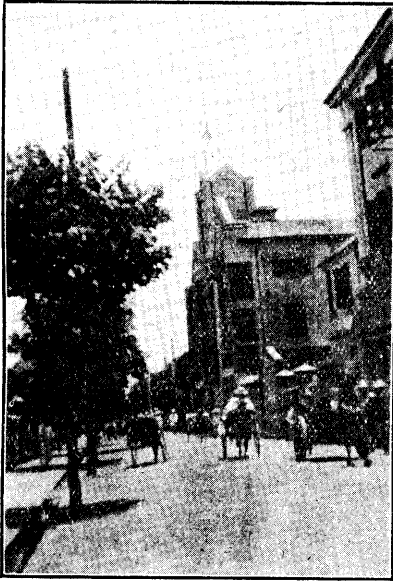
遊川須知

名勝古蹟 漢口全係商場歷史上絕無古蹟可言惟漢陽武昌近在咫尺至漢口者不可不往一遊名勝風景俯拾即是

茲擇尤列後

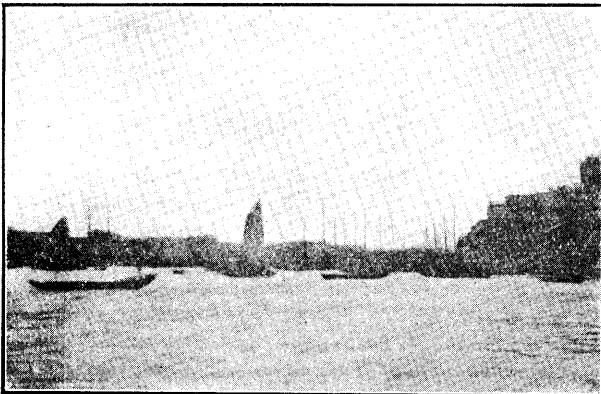
(一) 在武昌者

黃鶴樓 故址在漢陽門城上樓已燬今僅存其銅頂前臨大江有石塔古炮等物後有奧略樓清時建築樓下多相命者



前俄租界巡捕房

漢陽風景



流照相館亦多茶肆則臨江上可資息足樓旁新闢公園內多花木景亦甚佳

抱冰堂 在蛇山上清末時建堂祀清兩湖總督張之洞週圍有園亭花木可供遊覽

(二) 在漢陽者

晴川閣 閣臨江上俯視鸚鵡洲為漢陽勝景

鸚鵡洲 漢陽以西即鸚鵡洲有三國時彌衡塚遺跡

琴台 在漢陽後面相傳為俞伯牙撫琴之處

第六章 漢口至宜昌輪船

行駛漢口宜昌間各輪船大約情形皆與長江輪船相同惟此段航路較下流為淺故船亦較小每年夏季水盛時大船亦可通行上行由漢口至宜昌約需三日下行由宜昌回漢口祇需二日可到冬季水枯則惟小船可行上行需四日餘下行亦需三日招商局及日清怡和太古各公司皆有數船客位亦分大餐房官艙房統艙諸等船上招待略同長江輪船茲將各公司船名票價調查列後

漢口宜昌間船名表

船名	公司	船名	公司	船名	公司	船名	公司
快利	招商局	大亨丸	日清	同和	怡和	沙市	太古
固陵	又	大元丸	又	江和	又	洞庭	又
江靖	又	大吉丸	又	平和	又	長沙	又

此段行駛輪船不分等級大餐房客票由公司出售官艙房艙統艙各票則在船上賬房發售漢口各客棧旅館亦有代售者旅客欲圖便利穩妥最好在漢口向本行旅行部詢問船期等事當得準確答覆各等客票本行旅行部皆有代售並可預定艙位照料行李(下附大餐房官艙房艙統艙各票價格表)

大餐房票價表

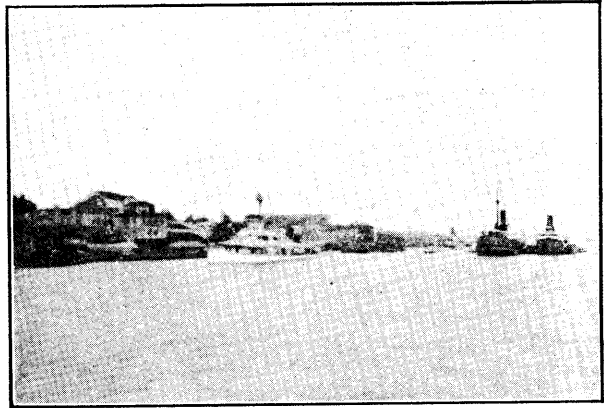
由漢口至	新堤	岳州	沙市	宜昌
單程	十五元	二十元	四十元	四十五元
來回	二十四元	三十元	六十元	七十元

官艙房艙統艙各票價表

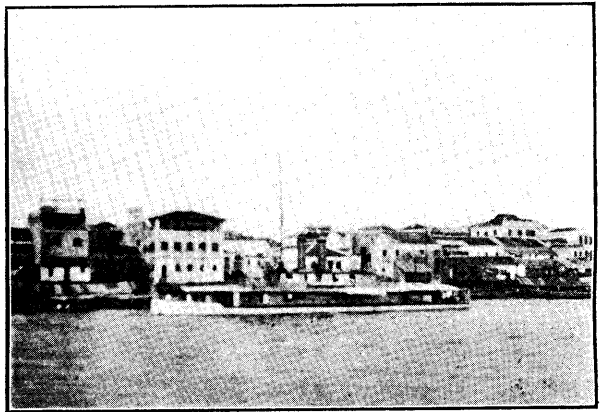
由漢口至	新堤	岳州	沙市	宜昌
官艙	四元〇五分	六元	八元一角	十二元
房艙	二元七角	四元	五元四角	八元
統艙	一元三角五分	二元	二元七角	四元

第七章 宜昌

由漢口換輪船西行經三日可到宜昌爲由滬入川必經之門戶商務不及滬漢繁盛然係貨物出入四川唯一轉口要埠早年由此上行惟民船可通清宣統間川江輪船通行以來宜昌一埠在商業上之地位漸趨重要地勢臨水面山風景與



宜 昌 碼 頭



宜 昌 河 街

洋商旅均聚於此輪船碼頭皆沿東岸

氣候 宜昌屬大陸氣候終年溫和夏季較漢口稍涼冬季微雪空氣乾燥雨水稀少

通商 一八七六年烟台條約宜昌開為商埠惟以地當四川門戶商貨轉運居多本地貿易進口多綿紗匹頭煤油紙烟各洋貨出口則以土產川貨為大宗外人商業機關有太古怡和日清大來等船行及美孚亞細亞煤油行英美烟公司等

長江下遊各地迥乎不同沿江一帶新築馬路新式商店旅館聚集於此附近曠地甚多園亭花木頗有足資遊覽者茲將該處情形敘述於后地位 居湖北省西部在長江北岸西距重慶一千七百九十一里形勢 宜昌舊係府城首縣為東湖縣城在江岸居西其東則為商埠有新築馬路華

繁盛市街 在商埠者爲沿江岸之河街及新關一馬路二馬路等處城內則街道較爲冷落無城外之繁盛也

幣制 通用以銀元爲本位市面通行多漢口中國銀行鈔票上海鈔票亦可行使又用四川省之漢字銀元及當五十文

大銅元以銅幣充塞之故銀元兌價恆較漢口爲高最近約兌三千文輔幣多係銅元及湖北官錢局銅元票

銀行 宜昌無外國銀行本國銀行有下列三家

中國銀行 在河街

聚興誠銀行 在二馬路

鹽業銀行

郵電 宜昌一等郵局在河街

宜昌電報局在招商局碼頭附近

海關 宜昌關在河街

本地交通 宜昌馬路無多故無汽車馬車街上通行者惟有人力車價以

銅元論近年因銀元兌價太高雇用人力車起碼須二三百文然以銀價論

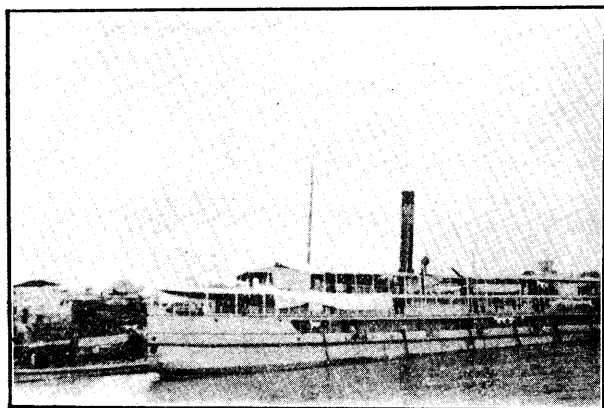
之亦不過滬上一角小銀元耳

旅館 分新舊二式新式者稱爲旅館備有被褥飯食另計有下列二家

德明旅館 在二馬路價自一元五角至三元五角

交通旅館 在南湖馬路價與上大約相同

宜 昌 招 商 局 碼 頭



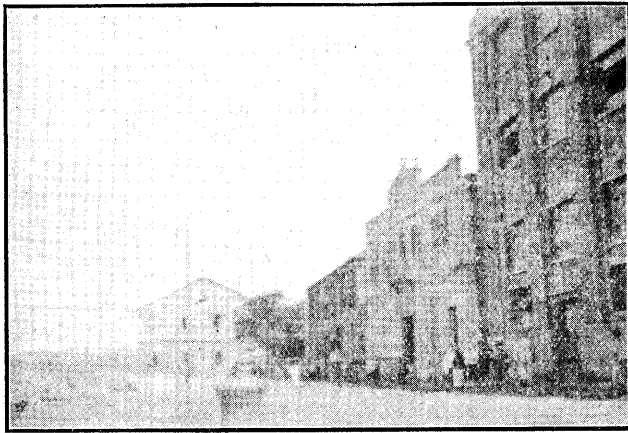
舊式者稱爲客棧不備被褥房飯並計價每日至多不過一元有下列數家

高陞棧 泰安棧 連陞棧 名利棧

旅館無西餐旅客倘欲者須往二馬路海國春或公園內醉鴻軒始有

此外尚有日本人開設之福田館在領事館街

名勝古蹟 宜昌臨水面山頗有勝景茲舉其著名各處於後聊備遊覽者之一助



宜 昌 市 街

公園 園在公園路由二馬路乘人力車約一刻鐘可到園係

新闢者地面不大自然其中雜植花木有亭榭數間設茶

肆餐館夏季遊人甚多爲納涼佳處

南湖 湖在二馬路東北面積不大而沿湖綠苔垂楊臨風飛

舞景色亦佳

東山寺 寺在宜昌城外東北五里地位高起可望遠山寺宇

亦甚宏大

三遊洞 洞在宜昌城外西北十五里洞大如三間屋有一穴

通人過又一穴後有壁可居鍾乳垂地若柱正當穴

門唐白居易與弟知退及元稹三人遊此賦詩居易

爲序宋歐陽修蘇軾蘇轍俱有三遊洞詩人以元白

爲前三遊歐陽輩爲後三遊云

安安廟 廟在宜昌對岸山上俯臨大江亦覽勝妙境也

臥佛山 山在宜昌南岸遠視之形如臥佛故名

爾雅臺 臺在宜昌小北門內相傳爲宋歐陽修建或云郭景純曾注爾雅於此故名今改書院

第八章 川江

揚子江上游自宜昌上溯以至重慶此段航路普通稱爲川江以其兩岸多峽又稱峽江上游地勢較高江流狹急冬令卽水涸不利航輪惟民船尙可行駛近年亦有小輪通行每至二三月時水卽暴漲至六七月時最深竟高至二百尺以上直

至十月後水始漸低在此時期內有大輪船二十餘艘通

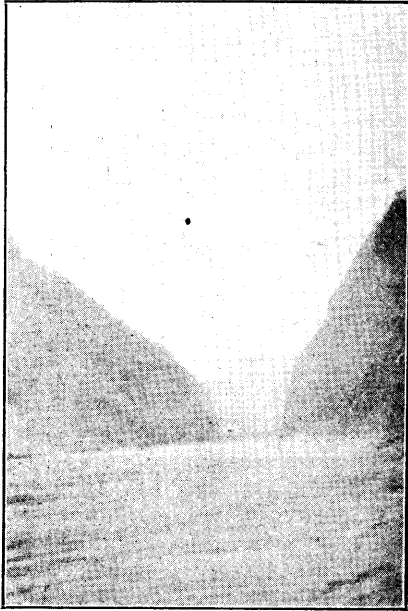
西行

川江兩岸皆高山大峽風景之佳罕可言喻然而水勢湍

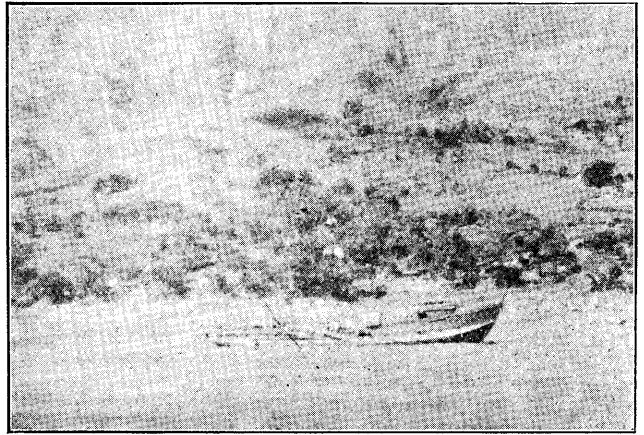
激巨石橫江怒濤澎湃灘險甚多舟行絕險溯航所經略

述於下宜昌至南津關十五里

南津關至平善壩十里過此卽入西陵峽



峽 陵



川 江 民 船

平善壩至黃陵

廟五十五里黃

陵廟祀大禹山

峯巨石狀如屏

風其絕頂有石

牛昂首北向頭

角宛然

黃陵廟至鹿角

灘十里杜詩鹿

角真走險卽此

鹿角灘至崆嶺

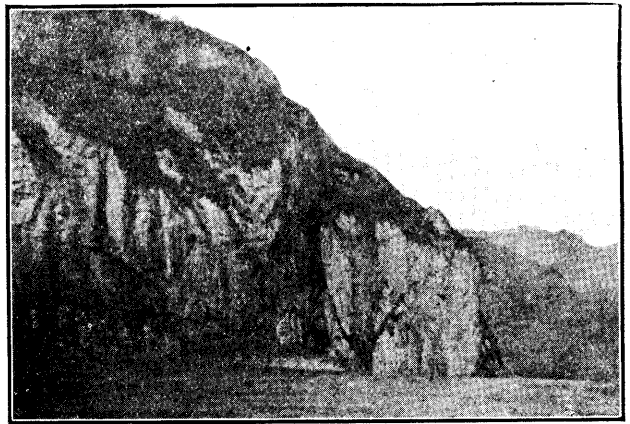
灘八十里到此

過牛肝馬肺峽石壁色黃層層如菌形若肺肝故名

崆嶺灘至黃牛峽二十里山巖陡峻江流曲折古有朝發黃牛暮泊黃牛三朝三暮黃牛如故之謠卽指此

黃牛峽至青灘二十里再上卽諸葛兵書峽

青灘至歸州四十五里有歸峽按歸州卽秭歸縣有城甚大半在山巔居民則頗少輪船至此停輪片刻



牛 肝 馬 肺 峽

歸州至洩灘三十五里洩灘有名之險灘也此灘與青灘互相起落船家諺云有青無洩有洩無青洩灘至巴東縣六十五里巴東縣無城垣街市一道極爲冷落江心多碎石水勢洶湧輪船至此停輪

巴東縣至官渡口四十里有廟在山脚可見

官渡口至培石六十里此處爲湖北四川二省交界之點

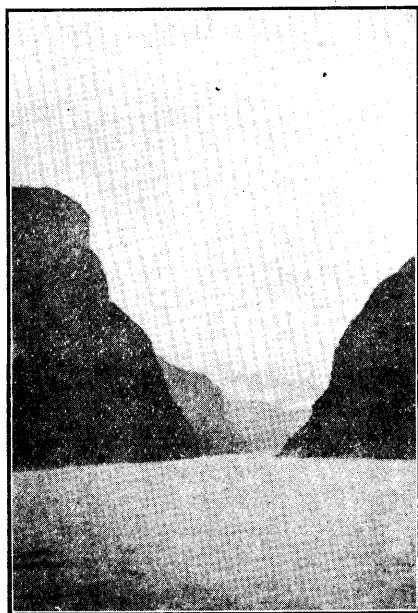
巫過之則入四川矣

山 培石至巫山縣八十里巫山十二峯之終點也巫山峽石壁千仞高聳入雲古人巫峽猿啼之語蓋形容其冷峭驚

峽人也輪船至巫山暫停片刻

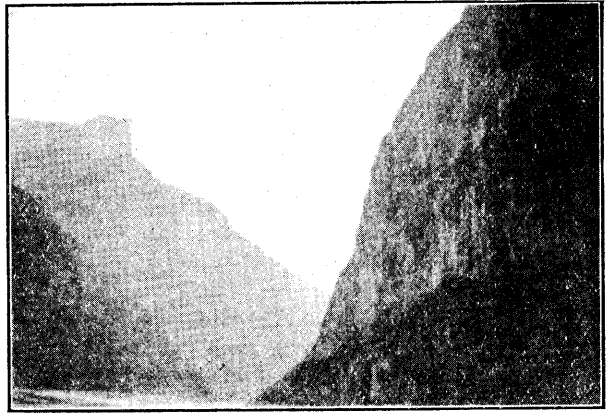
巫山至戴溪九十里中間經過焦灘虎鬚灘門扇峽

戴溪至白帝城二十里川江三峽此段最爲壯觀西望羣

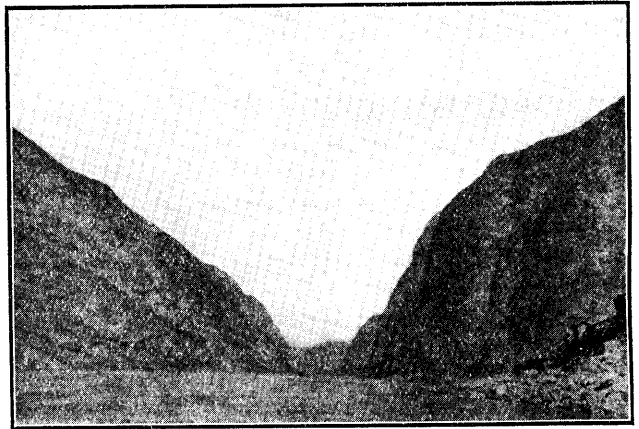


山奇峯突兀風箱峽勢極曲折過之卽入瞿唐峽兩山對立如門江面奇狹仰視青天有若匹練古時有瞿唐關卽鐵鎖橫江之處峽內有灩澦堆一石巋然水小時高數十丈下小上大峙立江中夏秋水盛則幾沒其頂昔人諺云灩澦大如象瞿唐不可上灩澦大如馬瞿唐不可下舟行以此爲水候也

白帝城至夔州府十三里白帝城卽蜀漢劉備伐吳兵敗後托孤武侯之處至今有廟祀昭烈之靈舟行經山下可見之再上爲魚腹浦有八陣圖遺跡西行里許卽至夔州府矣夔州府簡稱夔府今名奉節縣昔有釐金稅卡民船多在此停留今有夔州關輪船上行至此日暮川江夜不見水航行者例須停泊至次日天明再行故輪船多在夔府拋錨過夜旅客可上



風箱峽



夔

岸入城一遊城在山坡上
須由石梯上行方達城中
街市平常惟登高處則可
遠望羣山俯視江流亦極
偉觀也

夔府至啞吧灘三十六里
灘傍有石塔

門

啞吧灘至安坪三十二里
須經過廟基灘亂石縱橫
流急漩大水勢極險
安坪至雲陽縣一百二十
里輪船到此停輪雲陽對

岸有桓侯廟祀蜀漢張飛相傳廟中有油池注油其中則桓侯之頭上浮可見荒誕之說也惟桐樹甚多環抱成林廟宇輝煌有大石刻龍吟二字

雲陽縣至興隆灘三十五里水聲洶湧若雷大灘也

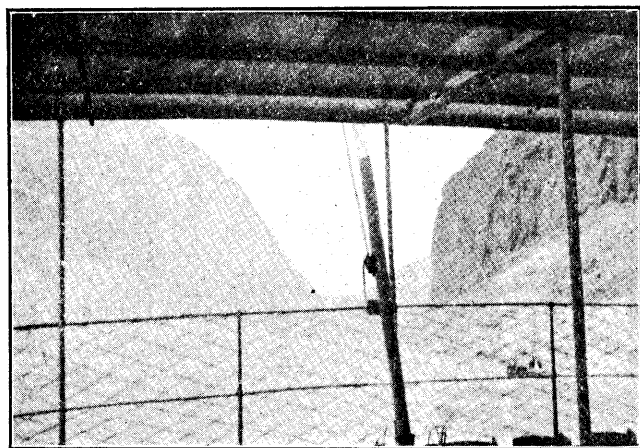
興隆灘至萬縣一百里萬縣近年有自關商埠之議地當水陸之衝貿易極旺四川省內商業除重慶外當推萬縣為次產

煤甚多輪船到此停泊多時蓋上煤也萬縣附近亦產白木耳及他種山貨藥材每年由此出口頗多萬縣登陸西行經梁山竹順慶蓬溪等處歷十四日可到成都此途名小川北旱路昔爲康莊今則荆棘徧野行人稀少矣

輪 下駛輪船第一日至萬縣停泊搭客可上岸遊覽

行 萬縣至石堡寨一百二十里石堡寨在忠州下游有石高數丈屹立江中依石壁建樓九層彷彿塔形相傳明末流寇張獻忠犯蜀時石砮女士司秦良玉率兵拒之於此遺蹟今存猶令人想見其當時之戰功也附近狐峽灘有石嘴橫插江心水勢沖激航行極險

入 石堡寨至忠州八十里忠州今名忠縣輪船上駛至此爲第二日停泊地點搭客又可上岸遊覽忠州之城不大負山臨水森林青翠唐時爲白居易謫居之所遺跡頗多城內居民稀少街市蕭條僅有天然風景可觀而

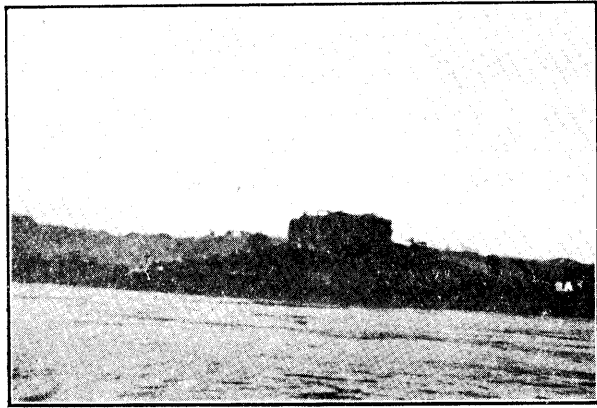


已

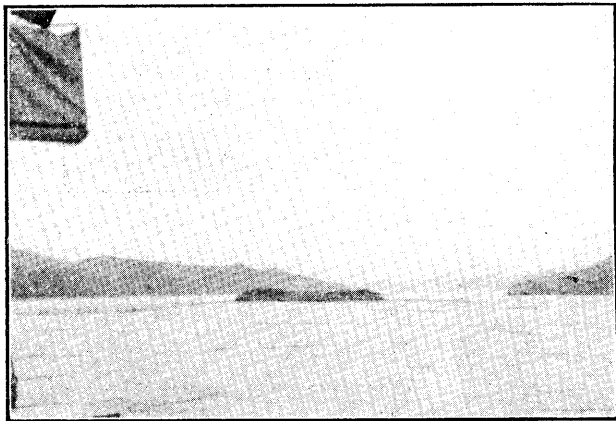
忠州至鐵門灘八十里江中有南竹壩及魚洞白馬諸灘

鐵門灘至酆都縣七十里中間經過高家鎮大村落也酆都縣城在江邊而山上尙有一空城俗呼爲陰城其實爲昔人避水之處山頂廟宇極多有酆都廟其左有五雲洞洞側爲冥王殿祀十殿冥王荒謬不經之語傳世甚多上駛輪船到此停

輪片刻有時機力較大之船竟能於第二日到此下碇搭客可上岸一觀也
鄆都縣至南沱六十里過觀音灘漕窄浪高江中送客堆蠶背礫水大石沒最險



石 堡 寨



大 石 堆

南沱至涪州八十里涪州今名涪陵縣輪船到此停輪或在荔枝園停輪上炭涪州當黔江（又名龔灘河）與揚子江合流之口又爲通貴州要道城大人多商務尙繁出產榨菜每年銷往下江各地出口頗多

涪州至蘭市場六十里一山平頂石壁江面有大石堆橫峙中流

蘭市場至長壽縣六十里經過黃魚馬絆諸灘而入黃葛峽江面頓狹亂石橫互江中再上行至桓侯不語灘民船過此皆屏息而行相傳如有人聲則江流噴湧灘上有張爺廟西三里即至長壽縣其城乃在山之頂上城內地曠人稀熱鬧街市在城外山下名河街出產

竹木用品長壽城下江流

甚急不利停泊輪船皆上

行數里停輪片時

長壽縣至木洞鎮一百零

五里經過碛磧灘多流急

兩岸有峽

木洞至唐家沱六十五里

過黑石灘銅鑼峽即至唐

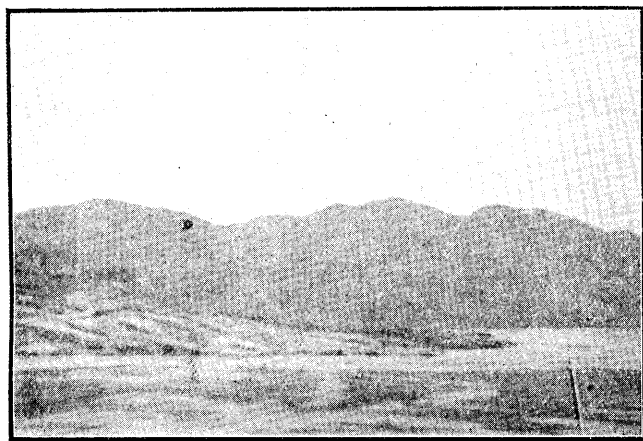
家沱有煤油堆棧在焉

唐家沱至重慶三十里中

間有王家沱在大佛灘上

宣統初年其時僅有川江公司之小拖輪蜀通號一艘耳厥後華洋各公司接踵繼起船隻年有增添船身機力亦逐漸加

桓 侯 不 語 灘



輪船如裝載煤油到此停

泊俟次日早晨始開入重

慶港內謂之進關上行過

彈子石烏龜石則重慶城

在望矣輪船碼頭在對岸

字水獅子山下或泊在重

慶朝天門外則登岸更便

也重慶調查詳見第十章

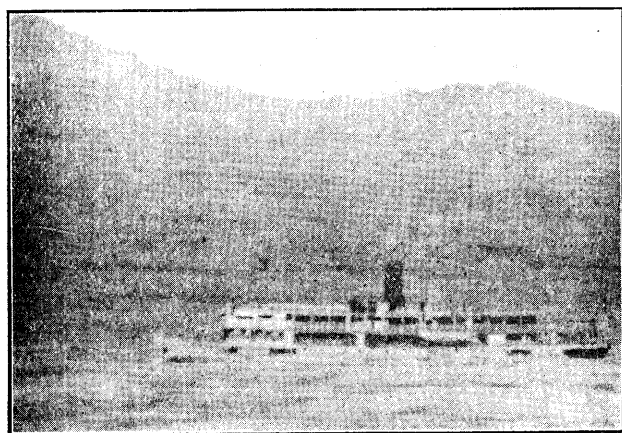
第九章

川江輪船

川江通行輪船始自前清

大至於今日則宜昌重慶間已有二十餘艘通行其大者載重可至七八百噸六七月水盛時此等大船可上行至敘府同時重慶敘府間另有較小之船十餘艘開行其最小者竟可駛至嘉定此乃專指夏秋水極高之時而言但冬季水涸江流頓淺宜昌重慶之間大船不能行駛多開回上海入塢修理是時惟有小船移航此線至於上游敘府重慶之間則無輪船可通矣

川江通輪之初只有我國之船嗣後外人加入洋旗表於下



新 蜀 通 輪 船

之船漸多而近年時局不靖往往兵匪肆虐華旗之船多遭其害今則華人公司之船亦必掛洋旗始敢行駛因之航權旁落言之可痛也

宜昌重慶之間輪船往來無一定班期有時同日有三四船開行而有時須俟隔日方有近年船數甚多旅客無在宜昌久候之慮茲將各公司船名航線列

船名	公司	旗	航線	船名	公司	旗	航線
江慶	招商局	法	宜昌重慶	萬流	太古	英	宜昌重慶(此船前名隆茂)
新蜀通	川江	法	宜昌重慶敘府	萬縣	同上	英	同上
蜀亨	同上	法	同上	蜀通	同上	英	重慶敘府
蜀和	同上	義	重慶敘府冬改宜昌重慶	其平	白理(代)	美	重慶敘府冬改宜昌重慶
福源	聚福	法	宜昌重慶敘府	其川	同上	美	同上
吉慶	吉慶	法	重慶敘府(此船前名聯華)	川東	白理	英	重慶敘府
長慶	同上	法	重慶敘府嘉定	川西	同上	英	同上
雲陽丸	日清	日	宜昌重慶	川南	同上	英	重慶敘府嘉定
宜陽丸	同上	日	同上	平安	德升裕	法	重慶敘府冬改宜昌重慶
德陽丸	同上	日	重慶敘府冬改宜昌重慶	大仁	大義	美	同上
福和	怡和	英	重慶宜昌	義大利	聯華(代)	義	同上
慶和	同上	英	重慶敘府冬改宜昌重慶	穆舒林	同上	義	同上
大來喜	大來	美	宜昌重慶敘府	蓉江	聯華	義	同上
美仁	白理(代)	美	同上	益興	益興	義	重慶敘府嘉定

川江水猛流急曲折頗多故輪船之構造亦必堅強有力轉動靈活始足當之上述諸船皆新式者船身鋼質速率甚高水大時由宜昌上行僅三日餘可到重慶下行則一日半可回宜昌惟吃水較深冬季不能行駛其他小船機力較弱冬季雖可通行而費時則較大大約上駛須四五日下駛二三日不等

川江輪船艙位等級以及船上飲食起居與下游長江各船大略相同亦分為大餐房官艙房艙統艙四等惟此線水險難行用煤極多船員薪俸以及保險各費俱大故客票價格高逾尋常且無一定標準大約夏秋船多則價廉於冬令船少時也歷來習慣下行票價低於上行一半茲將最近調查各等客票價目列後惟此係夏季調查冬令價更高也

川江輪船大餐房票價表

水上		由宜昌至	萬縣	重慶
六十七元五角		一百三十五元		
水下		由重慶至	萬縣	宜昌
三十三元七角五分		六十七元五角		

川江輪船官艙房艙統艙票價表

水上			由宜昌至	歸州	巴東	巫山	夔府	雲陽	萬縣	忠州	豐都	涪州	長壽	重慶
官艙	房艙	統艙	四元	二元	三元	七元	十六元	二十四元	三十元	三十六元	四十二元	四十八元	五十四元	六十元
官艙	房艙	統艙	六元	四元	五元	九元	十八元	二十六元	三十二元	三十八元	四十四元	五十元	五十六元	六十二元
官艙	房艙	統艙	八元	六元	七元	十一元	二十元	二十八元	三十四元	四十元	四十六元	五十二元	五十八元	六十四元

其餘中途每站收洋二元照此類推

下水			由重慶至
官	房	統	長壽
三	二	一	涪州
六	四	三	豐都
九	六	三	忠州
七	六	四	萬縣
五	七	五	雲陽
六	三	六	夔府
二	四	七	巫山
零	六	八	巴東
七	九	九	歸州
三	九	七	宜昌

其餘中途每站收洋一元照此類推

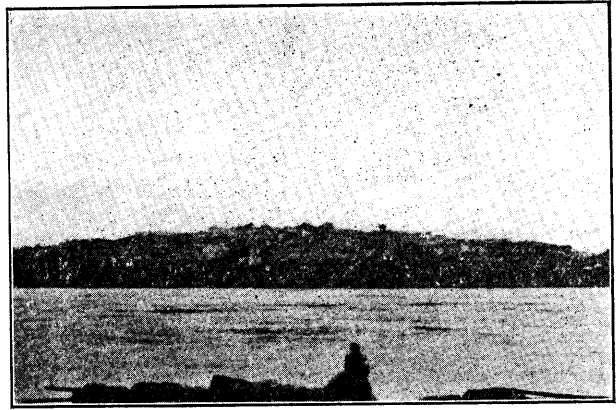
第十章 重慶

由宜昌乘川江輪船上駛經四日可到重慶爲四川省之第一商埠

重慶三面臨江據揚子嘉陵二水會流之點一面通陸有大路上達成都當全省交通之衝要握商務金融之樞機自通商開埠以來華洋商賈接踵而至貿易之盛爲我國西南所僅見該埠調查畧述於后

地位 重慶舊係府城巴縣其首縣也東北與江北縣城隔嘉陵江相對南臨揚子江對岸爲羣山有路通貴州省西北大道可至成都長一千零二十里

形勢 重慶全城據山江流環抱形若半島城係石築沿山而起有九門朝天門當二江會流之口爲出入最要之道太平南紀東水諸門臨揚子江千厮臨江諸門臨嘉陵江通遠門則通陸路繁盛街市盡在城中鑿山成路高低不平石



重慶全景

梯層層起落高低房屋聯接屋脊比比如鱗地小人多居戶稠密
空地極少山之極頂可左右俯視二江輪船碼頭在朝天門外及
大江對岸

氣候 重慶氣候純屬大陸性終年溫和冬季不甚寒冷惟夏時則熱而
多雨

人口 重慶為通商大埠各處人民皆有數在八十萬以上城內地

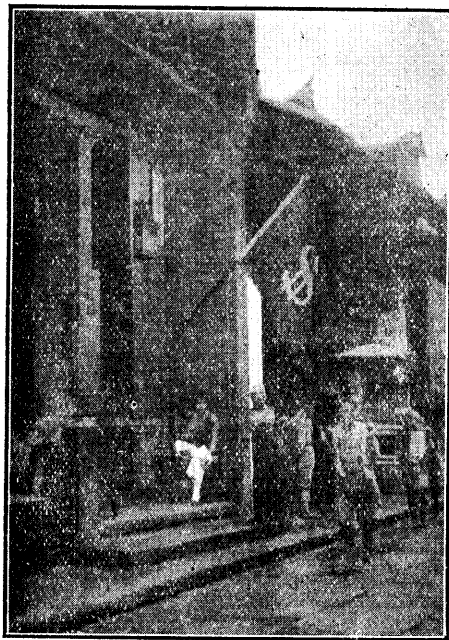
面狹小故亦有居住江北者西人住宅多在大江對岸塗山之下

通商 一八九〇年北京追加條約重慶開為商埠

繁盛市街 重慶街市最繁者為陝西街白象街商業場都郵街等



商業場



處而以陝西街爲最長分爲上中下三段華洋商家盡聚於此餘則山顛之大礮子亦頗熱鬧五福宮街爲各國領事館及住家大宅之處亦有花園樹木全城以此爲最高之地風景佳麗空氣清幽

象幣制 通用以本國銀元爲本位商家往來用渝九七平銀習慣銀元一元作七錢一分無洋厘漲落鈔票通用中國銀行漢券重慶美豐銀行亦發行鈔票近年銅幣充塞銀元兌價極高每元可兌三千文左右惟銅元多係每枚當一百文者又用四川官錢局新發行之銅元票至於小銅元或小銀角則幾絕跡市面矣

商業 重慶爲四川全省商務中心市場極大出口貨物由此運出多生絲藥材煙葉桐油獸皮白蜡等物進口則以疋頭棉紗煤油等項爲大宗出口業各幫皆在上海設莊自運貨品至滬銷售進口則外人直接運貨來此在渝有隆茂白理各洋行及亞細亞美孚煤油行英美煙公司等家本埠各業商店所在調查如下

(一)本國商家 綢緞洋廣雜貨店多在陝西街及商業場

煙草店茶葉店書店多在白象街

藥材山貨行在太平門城上順城街

銀行錢莊多在陝西街曹家巷一帶

旅館茶樓酒肆戲場照相館多在商業場大礮

子等處

(二) 外人商家 船行多在太平門白象街

銀行在新街口

進出口行多在白象街新豐街

銀行(一) 本國銀行 中國銀行 在曹家巷

聚興誠銀行 在商業場

(二) 外國銀行 美豐銀行 在新街口

中和銀行 在陝西街

郵電 東川郵務管理局 在太平門城上 支局一在陝西街一在大

礮子 重慶電報局 在大礮子 燭川電燈公司 在太平門內

海關 重慶關 在太平門城上

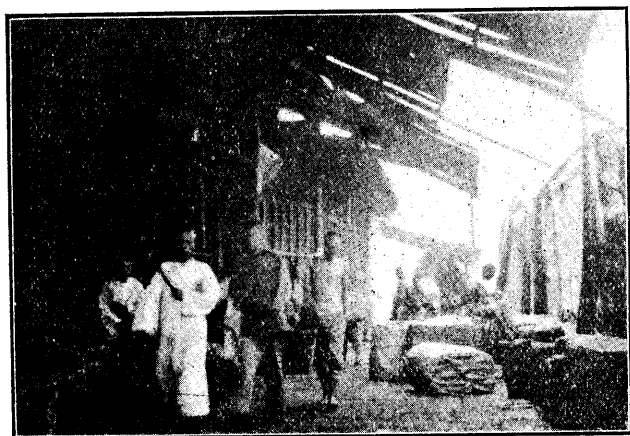
學校 巴縣中學 省立第二女子師範 在城內

廣益求精學校 在對岸文峯塔下

治平學校 在江北縣

遊 川 須 知

藥 材 打 包



本埠交通 重慶街路高下不平絕對不能行車惟有轎子可乘有轎行可僱用亦有沿街招攬者轎資起碼三百文行過二三條街即需加倍如僱轎出城遊覽路途較遠則須三人抬之轎資約每人每日一元共需三元尙須另給飯錢也

旅館 重慶雖屬通商大埠而旅館則極少可住者只有二三家列下

嘉利賓館 在商業場設備較爲新式房間頗多牀枕被褥兼備食宿並計價每客每日自二元至四元兼售西餐
優勝旅館 在大礮子不備被褥食宿兼計價分四等自一元至三元

此外尙有青年會寄宿舍在萬壽宮地址幽靜空氣較潔惟須有介紹人方可留住規則頗嚴宿費每人每日五角耳

遊覽場所 重慶地面不大城內並無公共花園私人園林之勝皆在城外茲舉其著名者列下

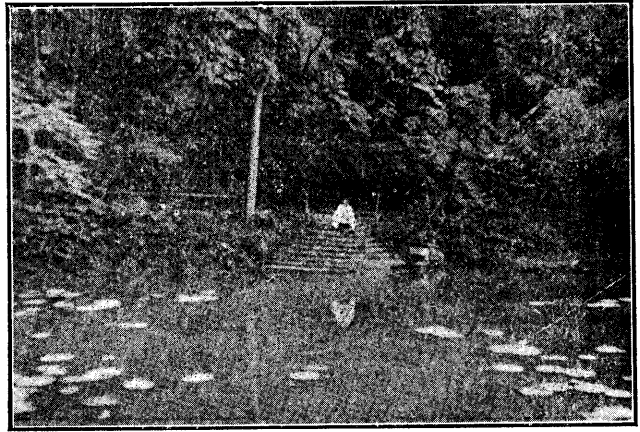
李家花園 在通遠門外浮圖關附近距城約十五里園址甚大花木頗多爲票號天順祥主李氏之產業故名往遊者不須納資只具介紹人或自己之名片即可

張家花園 園在嘉陵江畔出臨江門五里即到園中花木清幽有假山荷池亭榭數間加以小橋流水景物極佳園主昔爲張氏今已易魏姓矣往遊者不須納資園中有餐館茶肆亦堪住足

重慶城內有戲館二處均係四川高腔戲亦可一新耳目入場票價約七八百文地址如下

東舞台 在商業場

渝舞台 在花街子



有禹王廟又有石壁鐫塗山二字高達尋丈重慶城上可望見之

字水 在南岸獅子山傍有大石鐫字水二字

文峯塔 在對岸真武山上塔據山之極峯登其上俯視江流僅如一線耳

南山 在真武山之旁亦有石壁鐫南山二字

海棠溪 在重慶南岸爲通貴州大道之起點

遊 川 須 知

此外則萬壽宮之青年會及
白象街之德育社有時夜間
張開演電影戲入場券價青年

會爲六百文德育社則須五

家角

名勝古蹟 老君洞 對大

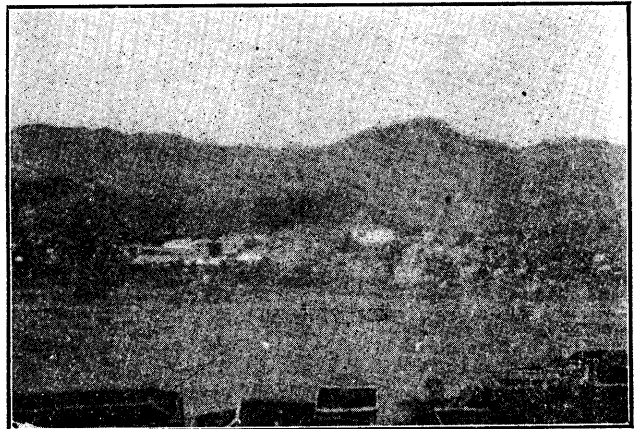
花 江南岸有老君

山之老君洞洞

旁爲塗山相傳

爲禹娶塗山啟

呱呱泣處山上



山 塗

第十一章 重慶至敘府嘉定輪船航路

行駛此線各船大略已見第九章茲再專述其通航時期艙位情形客票價目及航程所經地點等項於下

此段航線較宜昌重慶間尤淺江面更窄每年只五六七等月水勢高漲之時始能通行輪船上達敘府在此時期內江水漲至極高度時有數船竟能開上嘉定不過本線各船開駛無一定班期每於重慶開船前一二日登報廣告搭客便可預備啟行

行駛本線之船噸位極小載客不過數十人船艙只有一種不分等級票價一律茲列表如下（票價按時漲落無定下表係七月調查）

重慶至敘府輪船票價表

由重慶至	江津	油溪	中白沙	朱家沱	合江	瀘州	納溪	江安	南溪	李莊	敘府
上水	六元	七元五角	九元	十元五角	十三元五角	十六元	十九元五角	二十一元	二十四元	二十五元五角	二十七元

下水票價減半例如由敘府至重慶收十三元五角由瀘州至重慶收九元餘類推

敘府至嘉定輪船票價表

由敘府至	犍為	竹根灘	嘉定
上水	九元	十二元六角	十三元五角

下水票價減半例同上

重慶至江津縣一百八十里 輪船自重慶南紀門外啟旋上駛過小南海入貓兒峽經雙漩子峯窩子諸灘及綦江口而至江津縣此處界接黔省商務尙繁產橘柑大頭菜等品

江津縣至中白沙八十五里 經過油溪龍門灘等處中白沙產燒酒

中白沙至合江縣一百三十八里 經過松溉朱家沱而至合江縣地當貴州仁懷河與揚子江會流之點川黔貿易之地也產茶葉桂元樟腦等物松溉產炭輪船到此上煤

合江縣至瀘州一百七十三里 瀘州今名瀘縣當沱江與揚子江會流之點又爲通雲南貴州孔道商務殷盛貢井之鹽內江之糖榮昌隆昌之夏布金堂什邡之烟葉以及滇黔土產均由此輸出洋廣貨亦由此轉入內地近年市政改良頗有進步對河小市爲上都大道

瀘州至納溪縣三十里 納溪縣爲蔡松坡將軍討袁時戰地

納溪縣至江安縣七十五里 經過野豬牙二龍口諸灘至江安縣此地以產竹製用器著名對岸巖上有雲水鐘聲江城如畫大字

江安縣至南溪縣四十三里 南溪縣城垣多花木風景如畫

南溪縣至敘府一百二十里 敘府卽敘州府今名宜賓縣揚子江自雲南由此入川當金沙江與岷江會流之點爲川滇貿易之中樞雲南土產如普洱茶火腿硫磺銅錫等物多售於此商務之盛僅亞於重慶也地勢帶水環山扼守險要

以上由重慶至敘府計程八百四十四里輪船上行約須四日下行則僅須二日到渝沿途各埠均停輪上下搭客也

敘府至犍爲縣二百四十里 自敘府上行經蕨溪蔴柳場而至犍爲縣產鹽之區也

犍爲縣至竹根灘五十五里 此段灘多岔魚子水淺時難航江岸石巖上有蜀水第一四字再上過鐵蛇壩道士觀亦險水勢直射洞口過之卽到竹根灘亦鹽場也

竹根灘至嘉定府四十五里 嘉定府今名樂山縣川江輪船航路之終點地近峨眉之勝山川風景弁冕全蜀出產以生絲白蠟爲大宗嘉定之府綢著名全省近年絲廠改良織綢更有進步矣又產鉛紙等物行銷頗廣江岸石巖有回頭是岸四大字又有最大石佛一尊直立江上名大佛巖

以上由敘府至嘉定計程三百四十里輪船上行須二日下行只一日耳在犍爲縣竹根灘停輪片刻

自嘉定以上江流極淺中多沙灘輪船不能行駛惟小號民船可通經青神縣眉州彭山縣等處計水程三百三十五里可達成都惟民船上行極慢須五六日不等自嘉定亦有陸路經井研縣仁壽縣藉田鋪計陸程三百七十餘里乘轎經四日卽到成都

第十一章 重慶至成都陸路

遊川者倘於春初或秋後自重慶出發則無輪船上行敘府嘉定等處欲往成都惟有陸行是時天氣不熱乘轎徐行良足考查四川內地情況計亦得也陸行者須在重慶僱行雇轎夫挑夫大約一人旅行所帶只輕便行李則轎夫三名挑夫一名已足用矣此等勞力者皆由重慶僱行出具擔保合同載明倘有意外由行負責顧客可無他慮自重慶上省大路昔年皆行東大路所謂東大路者由重慶出通遠門經走馬崗永川縣榮昌縣隆昌縣內江縣資州資陽縣簡州龍泉驛計陸程一千零二十里費十日而至成都也惟近年時局不靖此途多匪行人畏之則皆改行合州之路詳見下文僱伏由此路上

省每名價十四元抬轎挑箱者一律待遇無須另給飯錢俟到省後給與酒資每名一元足矣

陸行者除隨身衣物被褥外須於啓程之前在重慶購下列各物

油布大小數張 防中途遇雨時爲保護轎頂及行李箱匣之用

洋燭一二包 途中各處客棧設備簡陋者居多晚間油燈一盞不明故也

臭藥水一瓶 晚宿客棧時用以洒於房內藉消毒氣

罐頭食品如火腿牛肉及餅乾等品須帶幾種以備途中果腹之需

再則旅行帆布床帳能帶爲佳

由重慶經合州至成都行程如下

第一日 由重慶渡嘉陵江至江北縣起程晚宿土沱計程八十里

第二日 由土沱附搭小船（轎及行李可置船上力伙同船）至沙溪廟起岸計程九十里再陸行二十里宿合州共程

一百十里合州今名合川縣

第三日 由合州至安居六十里路甚崎嶇宿安居

第四日 由安居至塘壩場九十里宿塘壩場

第五日 由塘壩場至姚市鎮一百十五里晚宿姚市鎮此地出布貿易頗旺大鄉鎮也

第六日 由姚市鎮至分水嶺一百零五里晚宿分水嶺此地屬遂寧縣治當遂寧安岳樂至三縣交界市鎮熱鬧

第七日 由分水嶺至童家壩八十里經樂至縣城晚宿童家壩

第八日 由童家壩至簡州一百十五里宿簡州今名簡陽縣屬成都治縣城頗大

第九日 由簡州經石橋井石盤鋪茶店子上山晚宿山上龍泉驛計程一百里

第十日 由龍泉驛下山經過大面鋪牛市口至成都入東門計程五十里成都詳第十三章

以上計十站共程九百零五里由重慶至成都最捷之路也

第十三章 成都

成都四川之省城也錦城蓉城皆其別稱城據岷沱二江上流居大盆地中央周圍百里一望平原灌溉通達田土肥沃蜀中富庶首屈一指省會乃歷來人文薈萃之區政治教育中心於此四川省議會省政府悉居城中兵工廠火藥局及軍營則在城外成都街市寬闊商店林立學校甚多工廠有造幣局絲織綢緞廠及製革雕漆各廠出品極佳至於名勝古蹟園林寺廟觸處皆是茲將成都各項調查分別略述於下

地位 居四川省之西部東南河流通入大江北路陸行通陝西省西路爲入西藏大道西北通懋功五屯夷地

形勢 省城地居平原之上城垣方形有城門四革命後又添開通惠武成二門

氣候 成都居盆地之中地位高拱周圍多山氣候溫和終年無嚴冬盛暑春夏之交有雨

人口 成都因鐵路未通交通不便他省之人居此者少全城人口約四十萬

繁盛市街 東大街 總府街 棉花街 提督街 商業場 錦華館 悅來館 昌福館 交通路 青石橋 科甲

巷 少城關帝廟街

商業 成都非商埠故無大商業組織市面則各貨店鋪俱有大約如下

洋廣雜貨店多在商業場總府街東大街

綢緞店在半邊街順城街

書籍文具店在青石橋學道街

戲館旅館在總府街提督街

茶樓酒館則商業場及少城公園皆有

幣制 成都市面通用貨幣與重慶略同惟銅元更爲充塞每枚當二百文因之銀元兌價尤高每元約換三千四五百文

銀行 中國銀行 在中暑襪街

聚興誠銀行 在華興街

郵電 西川郵務管理局 在北暑襪街 支局六所 在東大街南大街驛馬市街北正街及南門城外柳陰街與少城

順河街

成都電報局 在溝頭巷

成都電話局 在三倒拐

啓明電燈公司 在新街

學校 四川省立高等師範學校 在皇城內

工業專門學校 在學道街

甲種工業學校 在少城內

遊川須知

省立中學 在少城通順街

聯合縣立中學 在文廟後街

華陽中學 在錦江橋南梨花街

省立第一女子師範學校 在紅照壁

華美女學 在陝西街

中城兩等小學 在東大街前按察司署

南城小學 在汪家拐

華西協合大學 在南門外南台寺

本城交通 轎子各街皆可通行價與重慶大約相等惟少城內泥路可行人力車價較轎爲廉

旅館 成都昔有新式旅館名悅來旅館惜已燬於火今有蜀都旅館在東大街聯陞旅館在提督街設備尙佳惟不備被

褥食宿分計價每日約四角至一元餘此外尙有東御街口之鳳來棧西東大街之天恩棧等家則舊式客棧也

遊覽場所 少城公園 少城亦名滿城卽前清旗人駐防之區光復後開爲公地花草滿城樹林蒼蔚有公園甚大園中

有球場荷池亭榭頗多爲納涼妙境亦有茶樓酒肆足資遊息

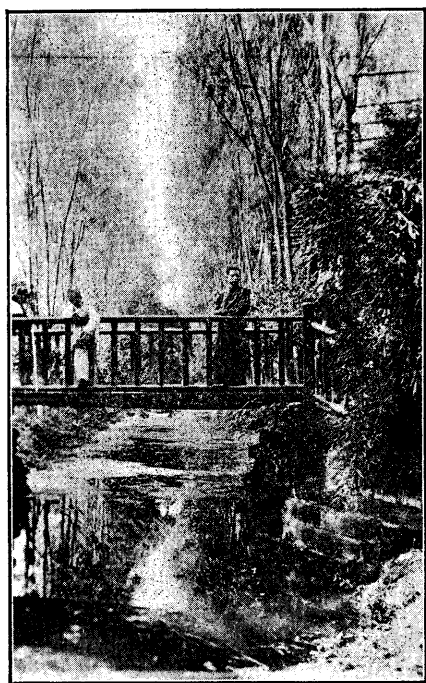
商品陳列所 在少城公園門外

圖書館 在少城公園門外

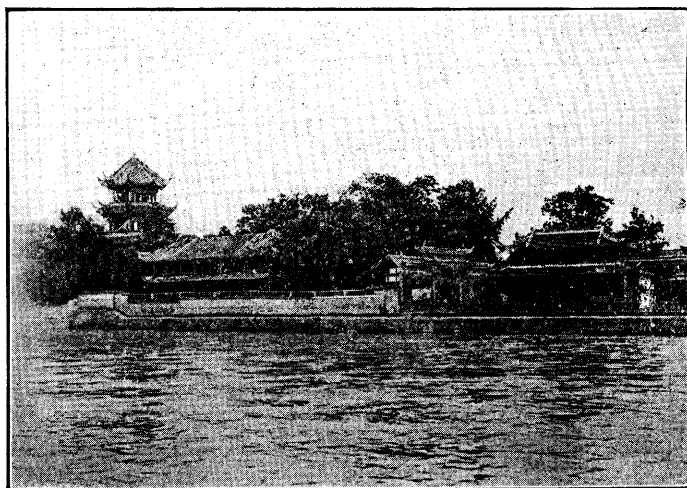
中城公園 卽前提督軍門衙署舊址在提督街

名勝古蹟 望江樓 崇樓臨江在東門外有園雜植花木名人題咏甚多有崇麗高閣獨立江上

遊川須知



少城公園園

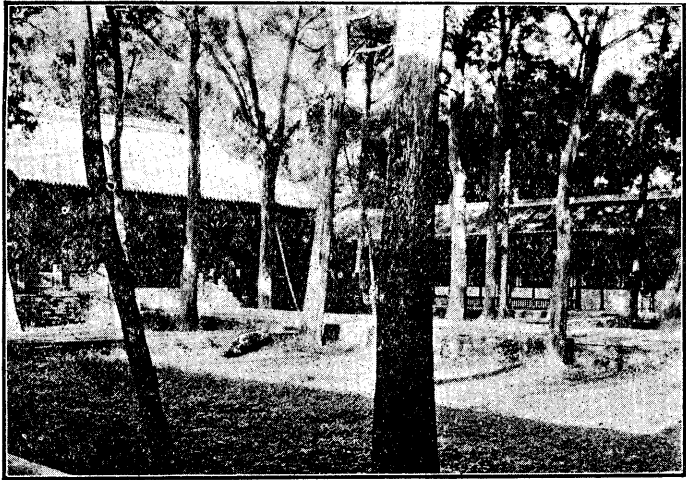


望江樓

薛濤井 井在江樓之下唐時名妓薛濤於此井汲水染箋故名井水味甘



薛 濤 井



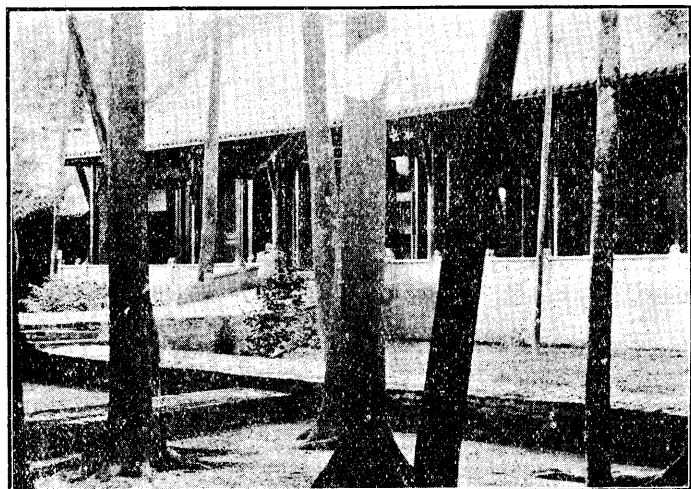
武 侯 祠 (一)

武侯祠

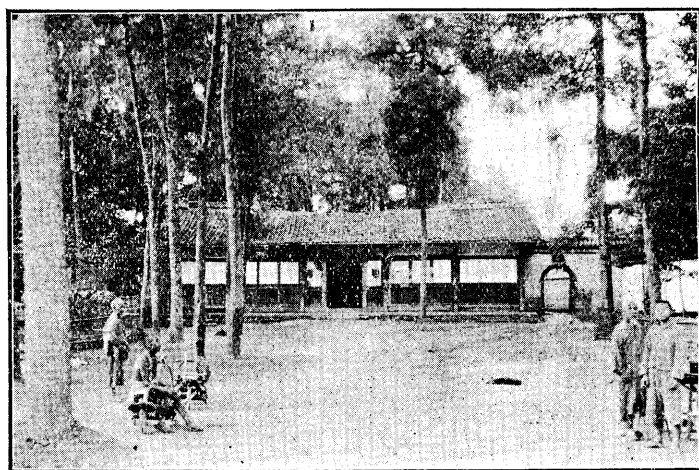
即唐詩錦官城外柏森森之丞相祠堂也在南門外五里祀諸葛武侯尚有征南蠻所用之銅鼓存

在可見

昭烈帝陵 蜀漢昭烈帝劉備之墓在武侯祠之側墓堆高大望之如山



(二) 祠 侯 武

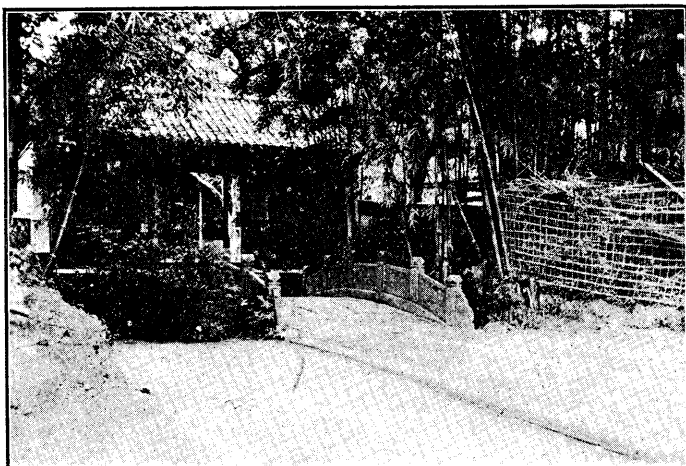


(一) 寺 堂 草

工部草堂 草堂寺在南門外八里杜少陵舊遊之地也擅園林花木之勝

遊 川 須 知

四十九



(二) 寺 堂 草

古木參天一洗塵俗

萬里橋 在南門外蜀漢時武侯南征祝曰萬里之程始

於此橋故名

浣花溪 在南門外青羊宮左近所謂浣花溪上草堂遊

指此

青羊宮 在南門外五里大廟祀太上老君有銅羊二故

名春日花會設此

支機石 廟在少城內支機石街廟內有一石相傳爲天

女支機之石

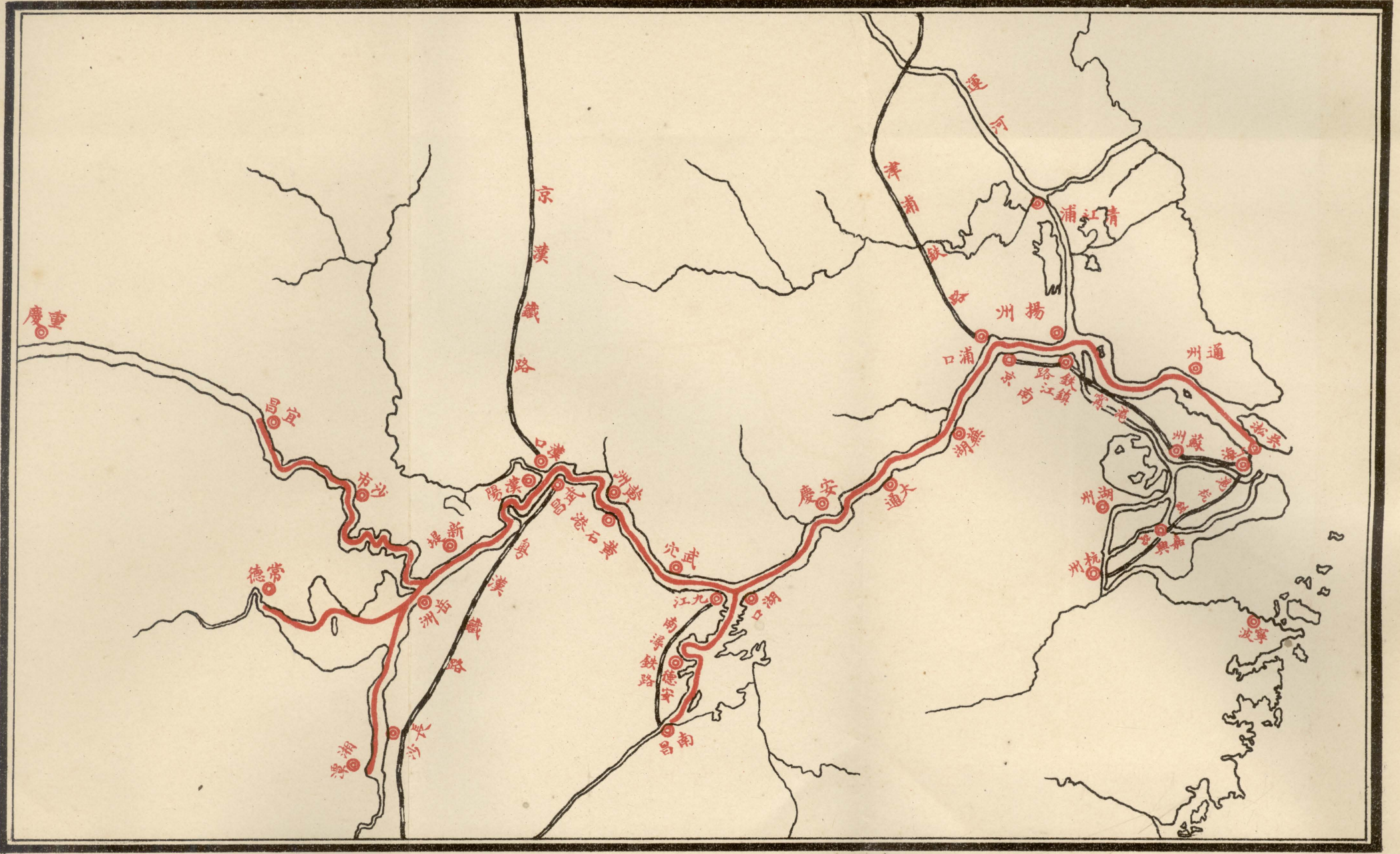
皇城故址 皇城在成都城內正中明蜀王故宮也今改

爲師範校地

武擔山 山在城內西北亦名五擔山

昭覺寺 寺在北門外約十餘里有名之大禪林也寺內

長江航線



江 航 線



四川省圖



甘肅省 陝西

青海

雅安

渡

岷

嘉

陵

江

江

子

確

安

黔

都

黔



河道	電路	郵局	電局	村鎮有郵局	縣治有郵局	縣治	省城
河流	路綫	局	局	鎮	治	城	界

四川省圖



甘肅省

陝西

西

省

湖

揚

北

嘉

陵

江

江

渠

黔

民

豐

至





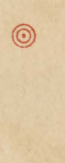
昌

自

官



圖例

 河道 河流	 電路 郵局 電局	 村鎮 縣治有郵局	 縣治 縣城	 省界
---	---	--	---	---

上海圖書館

上海图书馆藏书



A541 212 0015 9039B

