



針灸大成卷之五

十二經井穴圖

井榮俞原經合歌圖

子午流注日時定穴歌

十二經納干支歌

流注圖

論子午流注法

臟腑井榮俞經合主治

十二經病補瀉迎隨

十二經氣血多少歌



十二經治症主客源絡圖

靈龜飛騰圖

八脉交會八穴等歌

八法五虎建元日時歌

八法逐日臨時干支歌

六十甲子日時穴開圖

八脉圖并治症穴

八法手訣歌

十二經井穴圖

楊氏

人病膨脹喘咳。缺盆痛心煩掌熱。肩背疼。咽痛。喉腫。斯酒以脉循上膈肺中。橫過腋關。穿過尺澤。入少商。故邪客於手太陰之絡而生是病。

手太陰井



少商

可刺手太陰肺經井穴。少商也。手大指側。刺同身寸之一分行六陰之數。各一痛。左取右。右取左。如食頃已。灸三壯。

人病氣滿胃中緊痛煩熱喘而不已息斯迺以其脉自肩
 端入缺盆絡肺其支別者從缺盆中直而上頸故邪客於
 手陽明之絡而有是病

手陽明井明



商陽

可刺手陽明大腸井穴商陽也。在手大指次指爪甲角刺
 入一分。行六陰之數。左取右。右取左。如食頃已。灸三壯。

足陽明井明



厲兌

人病腹心悶惡人火聞嚮心惕。鼻衄唇啞瘡狂。足痛氣盡
 瘡疥齒寒。迺脉起於鼻交頰中。下循鼻外。入上齒中。還出
 俠口環唇。下交承漿。却循頰後。下廉出大迎。循頰車上耳

前故邪客於足陽明之絡而有是病。

可刺足陽明胃經井厲兌。足次指爪甲上與肉交者。非許
 刺一分。行六陰數。左取右。食頃已。

人病尸厥暴死。脉猶如常人而動。然陰盛於上。則邪氣重上。而邪氣逆。陽氣亂。五絡閉塞。結而不通。故狀若尸厥。身脉動。不知人事。邪客手足少陰。太陰。足陽明絡。此五所絡。命

足太陰井



隱白

可初刺足太陰脾。隱白。二刺足少陰腎。湧泉。三刺足陽明胃。厲兌。

四刺手太陰肺。少商。五刺手少陰心。少冲。五井穴各二分。

吹兩耳。以指掩管口。勿泄氣。必須極吹。感繞脉絡通。每極三度。甚者灸維會三壯。針前後各二分。瀉二度。後再灸。

人病心痛煩渴。臂厥。脇肋疼。心中熱悶。呆癡忘事。顛狂。斯

遇以其脉起於心。支從心。系俠喉。龍出向後腕骨之下。直

從肺。行腋。下臑內。循廉。肘內通臂。循廉。抵腕。直過入神門。脉

手少陰井



少衝

可刺手心經井。少衝。手小指內側交肉者。如薤葉。刺一分。行六陰數。右取左。若灸三炷。如麥大。不已。復刺神門穴。

人病領腫項強難顧肩似拔。臑似折。肘臂疼。外廉痛。斯通以其脉起小指。自少澤過前谷。上循臂內至肩。入缺盆。向腋。絡心間。循咽下膈。抵胃。支從缺盆上頸。頰至目。銳眚入

手太陽井



耳。復循頰入鼻。頰斜貫於顴。故邪客於太陽絡。生是病。可刺手小腸井。少澤。小指外側與肉相交。如韭葉。刺一分。六陰數。各一痛。左病右取。若灸如小麥。炷三壯止。

足太陽井



人病頭項肩背腰目疼。脊痛。痔瘡。顛狂。目黃。淚出。鼻流血。斯通經之正者。從腦出。別下項支。別者。從膊內左右別下。又其絡從上行。循背上。頰故邪客於足太陽絡。而有是病。

可刺足太陽膀胱井。至陰。小指外側韭葉。行六陰數。不已。刺金門五分。三壯。不已。刺申脉一寸三分。如人行十里。愈。所墜。瘀血。留腹內。滿脹。不得行。先以利藥。次刺然谷。前脉。出血。立已。不已。刺冲陽三分。胃之原。及大敦。見血。肝之井。

人病卒心痛暴脹。胃脇支滿。斯迺脉上貫肝膈。走於心內。故邪客於足少陰之絡而有是病。

足少陰井



可刺足少陰腎井湧泉。足心中刺三分。行六陰數。見血出。令人立飢欲食。左取右。素有此病。新發刺五日。愈灸三壯。

手厥陰井



人病卒然心痛。掌中熱。胃滿膨。手攣臂痛。不能伸屈。腋下腫平。面赤目黃。善笑。心熱。耳聾響。斯迺以其包絡之脉。循脇過腋下。通膈內。至間使。入勞宮。循經直入中衝。支別

從掌循小指。過次指。關衝。故邪客於手厥陰絡。生是病。可刺手厥陰心包井中衝。中指內端去甲莖葉。刺一分。行六陰數。左取右。如食頃已。若灸可三壯。如小麥炷。

人病耳聾痛。渾渾目疼。肘痛脊間心後疼甚。斯迺以其脉上臂貫臑外。循肩上交。出少陽缺盆。膻中。膈内支。出頸項耳後。直入耳中。循遍目内眦。故邪氣客於少陽之絡。生是病。

手少陽井



關衝

可刺手少陽三焦井穴。關衝也。手小指次指去爪甲與肉交者。如韭葉許。刺一分。各一痛。右取左。如食頃已。如灸三壯。不已。復刺少陽俞中渚穴。

足少陽井



竅陰

人病胃脇足痛。面滯。頭目疼。缺盆腋腫。汗多。頸項癭瘤。強硬。瘧生寒熱。迺脉支别者。從目銳下大迎。合手少陽抵項下頰車。下頸合缺盆。以下胃交中貫膈。絡肝膽。循脇。故邪

客於足少陽之絡。而有是病。

可刺足少陽膽井。竅陰。在次指與肉交者。如韭葉許。刺一分。行六陰數。各一痛。左病右取。如食頃已。灸可三壯。

人病卒疝暴痛及腹繞臍上下急痛斯迺肝絡去內踝上五寸別走少陽其支別者循脛上臑結於莖故邪客於足厥陰之絡而有是病。

足厥陰井



大敦

可刺足厥陰肝經井大敦大指端行六陰數左取右妻者此病再發刺之三日已若灸者可五壯止。

井榮俞原經合歌

醫經小學

少商魚際與太淵經渠尺澤肺相連商陽二二間合谷陽谿曲池大腸牽隱白大都太白脾商丘陰陵泉要知屬兌內庭陷谷胃衝陽解谿三里隨少衝少府屬于心神門靈道少海尋少澤前谷後谿腕陽谷小海小腸經湧泉然谷與太谿復溜陰谷腎所宜至陰通谷束京骨崑崙委中膀胱知中衝勞宮心包絡大陵間使傳曲澤關衝液門中者焦陽池支溝天井索大敦行間太衝看中封曲泉屬于肝竅陰俠谿臨泣胆丘墟陽輔陽陵泉井榮俞原經合橫圖

聚英

○肺 ○脾 ○心 ○腎 ○包絡 ○肝

井木 少商 隱白 少衝 湧泉 中衝 大敦 春刺

榮火 魚際 大都 少府 然谷 勞宮 行間 夏刺

俞土 太淵 太白 神門 太谿 大陵 太衝 季夏

經金 經渠 商丘 靈道 復溜 間使 中封 秋刺

合水 尺澤 陰泉 少海 陰谷 曲澤 曲泉 冬刺

○大腸 ○胃 ○小腸 ○膀胱 ○三焦 ○膽

井金 商陽 厲兌 少澤 至陰 關衝 竅陰 所出

榮水 二間 內庭 前谷 通谷 液門 俠谿 所溜

俞木 三間 陷谷 後谿 束骨 中渚 臨泣 所注

原 合谷 衝陽 腕骨 京骨 陽池 丘墟 所過

經火 陽谿 解谿 陽谷 崑崙 支溝 陽輔 所行

合土 曲池 三里 小海 委中 天井 陽泉 所入

項氏曰。所出為井。井象水之泉。所溜為榮。榮象水之波。所注為俞。俞象水之窞。所行為經。經象水之流。所入為合。合象水之歸。皆取水義也。

又曰。春刺井。井者東方春也。萬物之始生。故言井。冬刺

合。合者北方冬也。陽氣入藏。故言合。舉始終而言。榮俞

經在其中矣。又曰。諸井肌肉淺薄。瀉井當瀉。榮滑氏曰。

補井當補合。

岐伯曰春刺井者邪在肝夏刺榮者邪在心季夏刺俞者邪在脾秋刺經者邪在肺冬刺合者邪在腎故也帝曰五臟而繫於四時何以知之岐伯曰五臟一病輒有五驗假如肝病色青者肝也臊臭者肝也喜酸者肝也喜呼者肝也喜泣者肝也其病衆多不可盡言也四臟有驗並繫于四時者也針之要妙在于秋毫

四明陳氏曰春氣在毛夏氣在皮秋氣在分肉冬氣在骨髓是淺深之應也

徐氏子午流注逐日按時定穴歌

甲日戌時胆竅陰丙子時中前谷榮戊寅陷谷陽明俞
本丘墟木在寅庚辰經注陽谿穴壬午膀胱委中尋甲申時納三焦水榮合天干取液門

乙日酉時肝大敦丁亥時榮少府心巳丑太白太冲穴辛卯經渠是肺經癸巳腎宮陰谷合乙未勞宮火穴榮

丙日申時少澤當戊戌內庭治脹康庚子時在三間俞本原腕骨可祛黃壬寅經火崑崙上甲辰陽陵泉合長丙午時受三焦木中渚之中仔細詳

丁日未時心少冲巳酉大都脾土逢辛亥太淵神門穴癸

丑復溜腎水通乙卯肝經曲泉合丁巳包絡大陵中
戊日午時屬兌先庚申榮穴二間遷壬戌膀胱尋東骨冲
陽土穴必還原甲子胆經陽輔是丙寅小海穴安然戊
辰氣納三焦脉經穴支滿刺必痊

巳日巳時隱白始辛未時中魚際取癸酉太谿太白原乙
亥中封內踝比丁丑時合必海心巳卯間使包絡止

庚日辰時商陽居壬午膀胱通谷之甲申臨泣為俞木合
谷金原返本歸丙戌小腸陽谷火戊子時居三里宜庚
寅氣納三焦合天井之中不用疑

辛日卯時少商本癸巳然谷何須忖乙未太冲原太淵丁

酉心經靈道引巳亥脾合陰陵泉辛丑曲澤包絡準

壬日寅時起至陰申辰膽脉俠谿榮丙午小腸後谿俞返

求京骨本原尋三焦寄有陽池穴返本還原似的親戊

申時注解谿胃大腸庚戌曲池真壬子氣納三焦寄井

穴關冲一片金關冲屬金壬屬水子母相生恩義深

癸日亥時井湧泉乙丑行間穴必然丁卯俞穴神門是本

尋腎水太谿原包絡大陵原并過巳巳商丘內踝邊辛

未肺經合尺澤癸酉中冲包絡連子午截時安定穴留

傳後學莫忘言

十二經納天干歌

甲膽乙肝丙小腸丁心戊胃己脾鄉庚屬大腸辛屬肺壬屬膀胱癸腎藏三焦亦向壬中寄包絡同歸入癸方。

十二經納地支歌

肺寅大卯胃辰宮脾巳心午小未申申脫酉腎心包戌亥焦子膽丑肝通。

脚不過膝手不過肘歌。

陽日陽時氣在前血在後弓脉在邊陰日陰時血在前氣在後弓脉歸原陽日陽時針左轉先取陽經腑病看陰日陰時針右轉行屬陰經臟府痊。

流注圖

足少陽膽之經

甲主

與巳合

膽引氣行

甲日 甲戌時開膽為井金

丙子時 小腸榮水

戊寅時 胃 俞木

并過膽原丘墟木原在寅

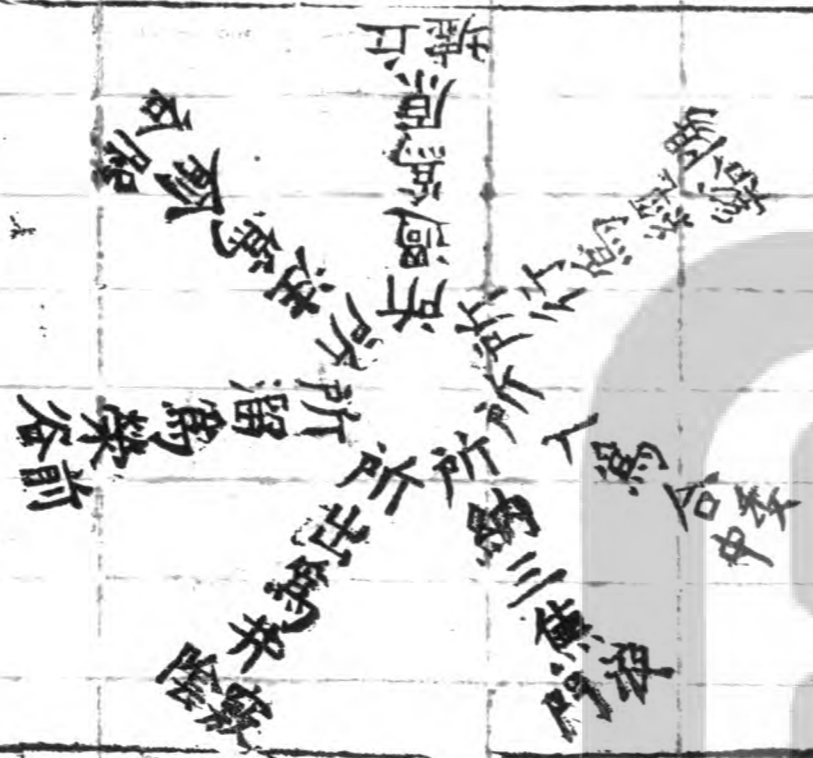
庚辰時 大腸經火

壬午時 膀胱合土

甲申時氣納三焦之

榮水甲屬木是以

水生木子母相生



于少陰心之經 丁主 與壬合 心引血行

丁日 丁未時開心為井木

巳酉時 脾 榮火

辛亥時 肺 俞土

并過 心 原

癸丑時 腎 經金

乙卯時 肝 合水

丁巳時血納包絡之

俞土丁屬火是以

火生土也



足陽明胃之經 戊主 與癸合 胃引氣行

戊日 戊午時開胃為井金

庚申時 大腸榮水

壬戌時 膀胱俞木

并過 胃 原

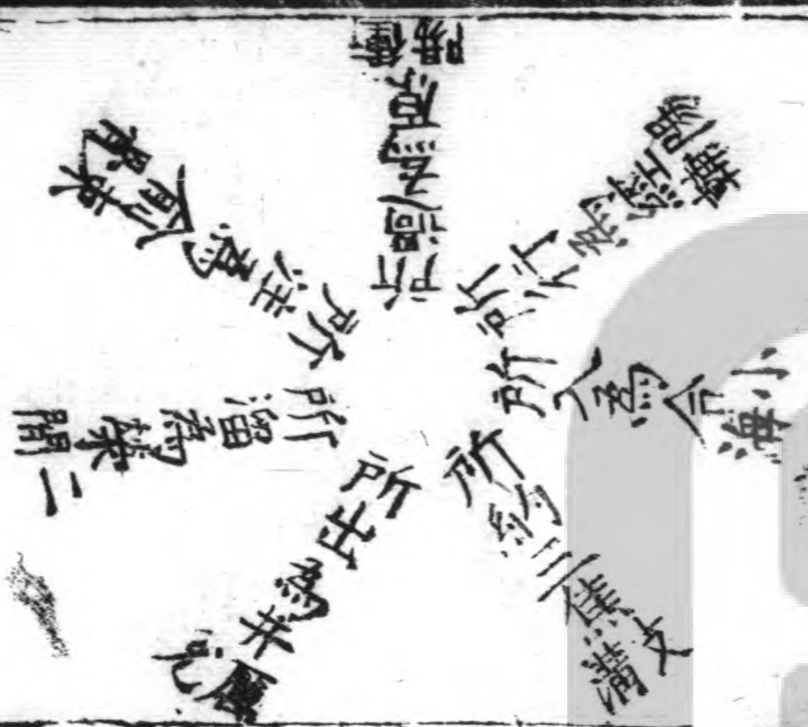
甲子時 膽 經火

丙寅時 小腸合土

戊辰時氣納三焦之

經火戊屬土是以

火生土也



足太陰脾之經 巳主 與甲合 脾引血行

巳日 巳巳時開脾為井木

辛未時 肺 榮火

癸酉時 腎 俞二

并過 脾 原

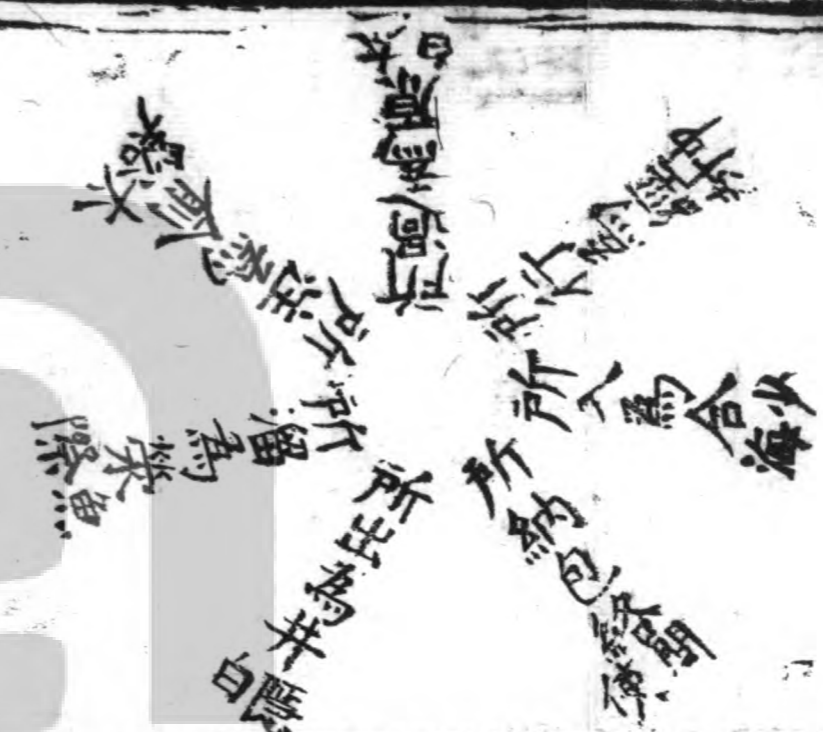
乙亥時 肝 經金

丁丑時 心 合水

巳卯時血納包絡之

經金巳屬土是以

土生金也



手陽明大腸經 庚主 與乙合 大腸引氣行

庚日 庚辰時開大腸井金

壬午時 膀胱榮水

甲申時 膽 俞木

并過 大腸原

丙戌時 小腸經火

戊十時 胃 合土

庚寅時氣納三焦之

合土庚屬金是以

土生金也



手太陰肺之經

辛主

與丙合 肺引血行

辛日 辛卯時開肺為井木

癸巳時 腎榮火

乙未時 肝俞土

并過 肺原

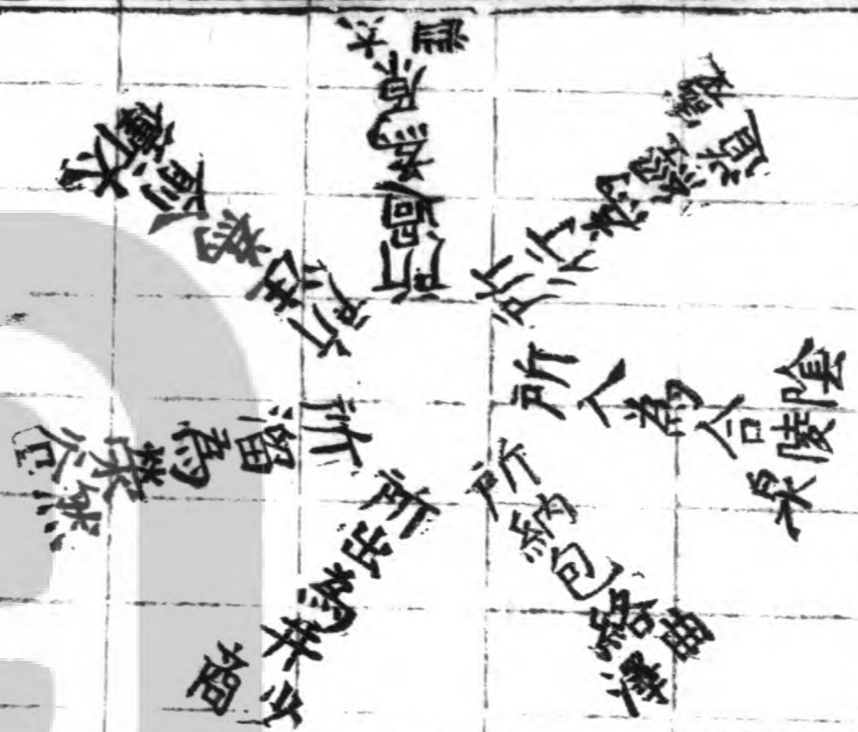
丁酉時 心經金

巳亥時 脾合水

辛丑時 血納包絡之

合水 辛屬金是以

金生水也



足太陽膀胱經

壬主

與丁合

膀胱引氣行

壬日 壬寅時開膀胱井金

甲辰時 膽榮水

丙午時 小腸俞木

所過本原京骨木原在午

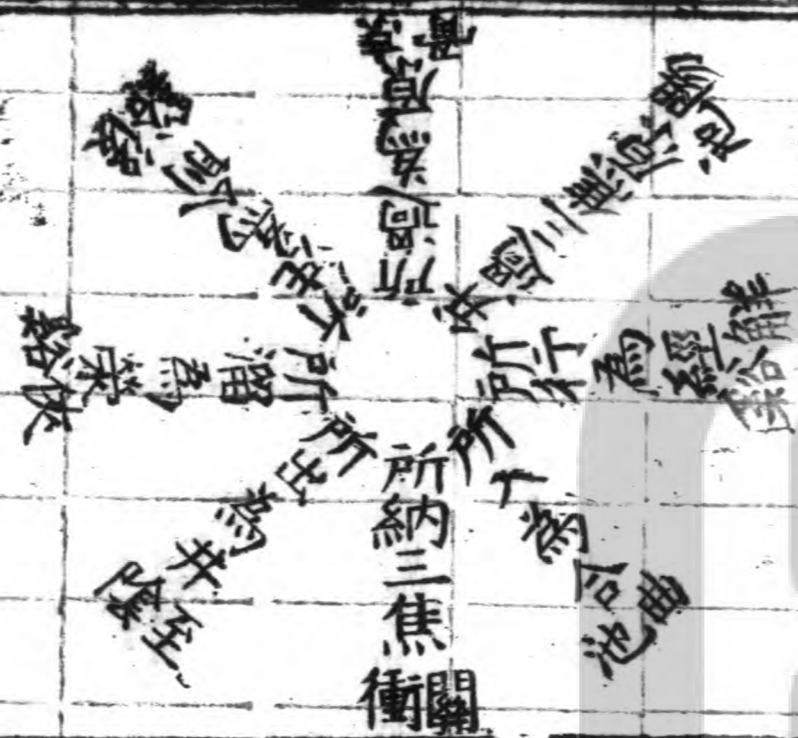
水入火鄉故壬丙子午相

交也兼過三焦之原陽池

戊申時 胃經火

庚戌時 大腸合土

壬子時氣納三焦井金



足少陰腎之經 癸主

與戊合

腎引血行

癸日

癸亥時開腎為井木

乙丑時 肝 榮火

丁卯時 心 俞土

并過 腎原太谿

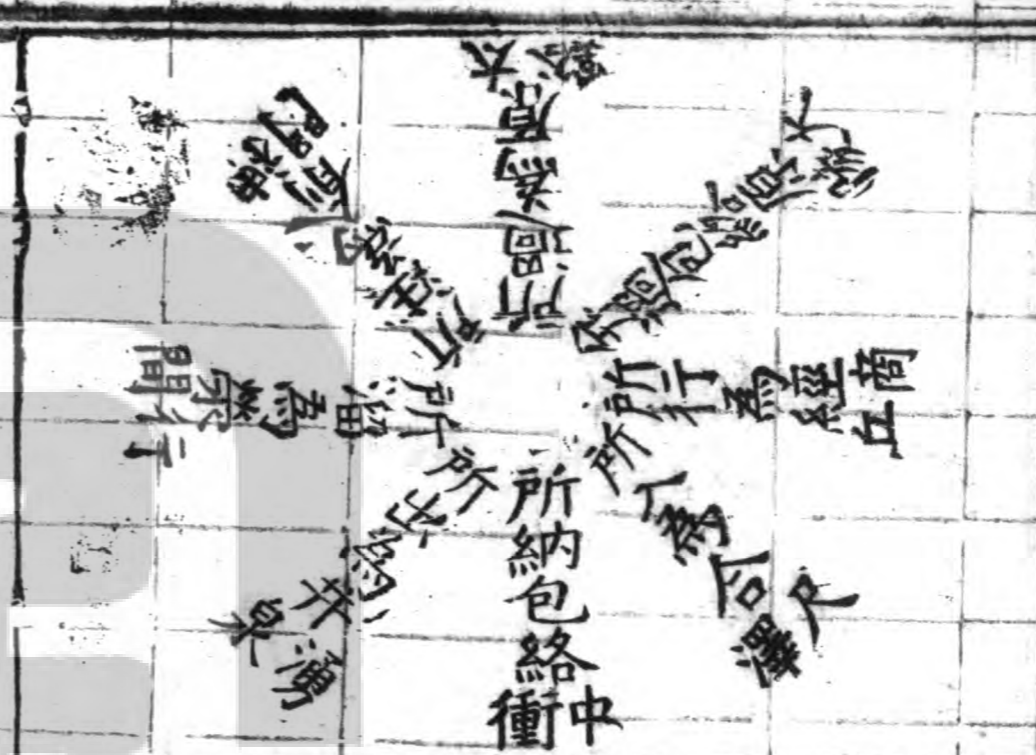
又過包絡原大陵

巳巳時 脾 經金

辛未時 肺 合水

癸酉時血納包絡之

井木謂水生木也



論子午流注法

徐氏

子午流注者謂剛柔相配陰陽相合氣血循環時穴開闔也何以子午言之曰子時一刻乃一陽之生至午時一刻乃十陰之生故以子午分之而得乎中也流者往也注者住也天干有十經有十二甲膽乙肝丙小腸丁心戊胃巳脾庚大腸辛肺壬膀胱癸腎餘兩經三焦包絡也三焦乃陽氣之父包絡乃陰血之母此二經雖寄于壬癸亦分派于十干每經之中有井榮俞經合以配金水木火土是故陰井木而陽井金陰榮火而陽榮水陰俞土而陽俞木陰經金而陽經火陰合水而陽合土經中有返本還元者乃

十二經出入之門也。陽經有原，遇俞穴并過之。陰經無原，以俞穴即代之。是以甲出丘墟，乙太冲之例。又按千金云：六陰經亦有原穴。乙中都，丁通里，己公孫，辛列缺，癸水泉。包絡內關是也。故陽日氣先行而血後隨也。陰日血先行而氣後隨也。得時為之開，失時為之闔。陽干注腑，甲丙戊庚壬而重見者，氣納于三焦，陰干注臟，乙丁己辛癸而重見者，血納包絡。如甲日甲戌時以開膽井，至戊寅時正當胃俞，而又并過膽原，重見甲申時氣納三焦，榮穴屬水。甲屬木，是以水生木。謂甲合還无化，乙如乙日乙酉時以開肝井，至己丑時當脾之俞，并過肝原，重見乙未時血納包絡。榮穴屬火，乙屬木，是以木生火也。餘倣此。俱以子午相生，陰陽相濟也。陽日無陰時，陰日無陽時，故甲與己合，乙與庚合，丙與辛合，丁與壬合，戊與癸合也。何謂甲與己合？曰中央戊己屬土，畏東方甲乙之木，所尅戊乃陽為兄，己屬陰為妹。戊兄遂將己妹嫁與木家，與甲為妻，庶得陰陽和合而不相傷。所以甲與己合，餘皆然。子午之法盡于此矣。

人每日一身週流六十六穴。每時週流五穴。除六原穴。乃過經之所。相生相合者為開。則刺之。相尅者為闔。則不刺。○陽生陰死。陰生陽死。如甲木死于午。生于亥。乙木死于亥。生于午。丙火生于寅。死于酉。丁火生于酉。死于寅。戊土生于寅。死于酉。己土生于酉。死于寅。庚金生于巳。死于子。辛金生于子。死于巳。壬水生于申。死于卯。癸水生于卯。死于申。凡值生我我生。及相合者。乃氣血生旺之時。故可辨虛實刺之。尅我我尅。及闔閉時穴。氣血正直衰絕。非氣行未至。則氣行已過。誤刺妄引邪氣。壞亂真氣。實實虛虛。其害非小。

流注時日

陽日陽時陽穴。陰日陰時陰穴。陽以陰為闔。陰以陽為闔。闔者閉也。閉則以本時天干與某穴相合者。針之。

陽日遇陰時。陰日遇陽時。則前穴已閉。取其合穴針之。合者甲與巳合化土。乙與庚合化金。丙與辛合化水。丁與壬合化木。戊與癸合化火。五門十變。此之謂也。

其所以然者。陽日注腑。則氣先至。而後血行。陰日注臟。則血先至。而氣後行。順陰陽者。所以順氣血也。

陽日六腑值日者。引氣。陰日六臟值日者。引血。

或曰。陽日陽時已過。陰日陰時已過。遇有急疾。奈何。曰。夫

妻子母互用必適其病為貴耳。

妻閉則針其夫。夫閉則針其妻。子閉針其母。母閉針其子。必穴與病相宜乃可針也。

噫用穴則先主而後客。用時則棄主而從賓。

假如甲日膽經為主。他穴為客。針必先主後客。其甲戌等時主穴不開則針客穴。

按日起時循經尋穴。時上有穴。穴上有時。分明實落。不必數上衍數。此所以寧守子午而舍爾靈龜也。

靈龜八法專為奇經八穴而設。其圖具後。但子午法其理易明。其穴亦肘膝內穴。豈能逃子午之流注哉。

臟腑井榮俞經合主治

聚英

假令得弦脉。病人善潔。膽為清淨之府故耳面青善怒。此膽病也。若

心下滿當刺竅陰。井身熱當刺俠谿。榮體重節痛刺臨

泣。俞喘嗽寒熱刺陽輔。經逆氣而泄刺陽陵泉。合又總

刺丘墟。原

假令得弦脉。病人淋洩便難轉筋。四肢滿閉。臍左有動氣。

此肝病也。若心下滿刺大敦。井身熱刺行間。榮體重節

痛刺太冲。俞喘嗽寒熱刺中封。經逆氣而泄刺曲泉。合

假令得浮洪脉。病人面赤口乾喜笑。此小腸病也。若心下

滿刺少澤。井身熱刺前谷。榮體重節痛刺後谿。俞喘嗽

寒熱刺陽谷。逆氣而泄。刺小海。又總刺腕骨。原

假令得浮洪脉。病人煩心。心痛。掌中熱。而腕。臍上有動氣。

此心病也。若心下滿。刺少冲。并身熱。刺少府。榮。體重節

痛。刺神門。俞。喘嗽寒熱。刺靈道。經。逆氣而泄。刺少海。合。

假令得浮緩脉。病人面黃。善噫。善思。善味。此胃病也。若心

下滿。刺厲兌。并身熱。刺內庭。榮。體重節痛。刺陷谷。俞。喘

嗽寒熱。刺解谿。經。逆氣而泄。刺三里。合。又總刺冲陽。原

假令得浮緩脉。病人腹脹滿。食不消。體重節痛。怠惰嗜卧。

四肢不收。當臍有動氣。按之牢若痛。此脾病也。若心下

滿。刺隱白。并身熱。刺大都。榮。體重節痛。刺太白。俞。喘嗽

寒熱。刺商丘。經。逆氣而泄。刺陰陵泉。合。

假令得浮脉。病人面白。善噯。悲愁不樂。欲哭。此大腸病也。

若心下滿。刺商陽。并身熱。刺二間。榮。體重節痛。刺三間。

俞。喘嗽寒熱。刺陽谿。經。逆氣而泄。刺曲池。合。又總刺合

谷。源。

假令得浮脉。病人喘嗽。洒淅寒熱。臍右有動氣。按之牢痛。

此肺病也。若心下滿。刺少商。并身熱。刺魚際。榮。體重節

痛。刺太淵。俞。喘嗽寒熱。刺經渠。經。逆氣而泄。刺尺澤。合。

假令得沉遲脉。病人面黑。善恐。欠。此膀胱病也。若心下滿

熱刺崑崙。逆氣而泄。刺委中。合。又總刺京骨。原。

假令得沉遲脉。病人逆氣。小腹急痛。泄如下重。足脛寒而

逆。臍下有動氣。按之牢者。痛。此腎病也。若心下滿。刺湧

泉。身熱刺然谷。體重節痛。刺太谿。喘嗽寒熱刺

復溜。逆氣而泄。刺陰谷。合。

總論

紀氏曰。井之所治。不以五臟六腑皆主。心下滿。滯之所治。

不以五臟六腑皆主。身熱。俞之所治。不以五臟六腑皆主。

體重。節痛。經之所治。不以五臟六腑皆主。喘嗽寒熱。合之

所治。不以五臟六腑皆主。逆氣而泄。

十二經是動所生病。補瀉迎隨。

聚英

內經曰。十二經病。盛則瀉之。虛則補之。熱則留

之。不盛不虛。以經取之。又曰。迎而奪之。隨而濟之。又曰。虛

則補其母。實則瀉其子。難經曰。經脉行血氣。通陰陽。以榮

於其身者也。其始。平旦。從中焦。注手太陰。肺。寅。陽明。大腸

陽明。注足陽明。胃。辰。太陰。脾。巳。太陰。注手少陰。心。午。

太陽。小腸。未。太陽。注足太陽。膀胱。申。少陰。腎。酉。少陰。注

手厥陰。包絡。戌。少陽。三焦。亥。少陽。注足少陽。膽。子。厥陰。

肝。丑。厥陰。復注於手太陰。寅。時。如環無端。轉相灌溉。

又曰。迎隨者。知榮衛流行。經脉往來。隨其順逆而取之也。

十二經之原歌

甲出丘墟乙太衝丙居腕骨是原中丁出神門原內過戊胃衝陽氣可通己出太白庚合谷辛原本出太淵同壬歸京骨陽池穴癸出太谿大陵中

三焦行于諸陽故置一俞曰原又曰三焦者水谷之道路原氣之別使也主通行三氣經歷五臟六腑原者三焦之尊號故所止輒為原也

按難經云五臟六腑之有病者皆取其原王海藏曰假令補肝經於本經原穴補一針太衝穴是如瀉肝經于本經原穴亦瀉一針餘倣此

十二經病并榮俞經合補虛瀉實

手太陰肺經屬辛金起中府終少商多氣少血寅時注此是動病邪在氣動肺脹膨而喘咳缺盆中痛甚則交兩手而瞽是謂臂厥

所生病邪在血癰而咳嗽上氣喘渴煩心胸滿臍臂內前廉痛掌中熱○氣盛有餘則有背痛風寒疑字汗出中風小便數而欠寸口大三倍于人迎○虛則有背痛寒少氣不足以息溺

色變卒遺矢無度寸口反小于人迎也補虛則用卯時隨而太淵為俞土土生金為母經曰

虛則補其母。

瀉瀉盛則

之用寅時

迎而

尺澤

為合水

金生水

為子

實則

瀉其子

手陽明大腸經為庚金起商陽終迎香氣血俱多卯時氣

血注此

是動病

齒痛頰腫是主津

所生病

目黃口乾。欬血。喉痺。肩前臑痛。大指次指不

用。○氣有餘則當脉所過者熱腫。人迎大三

倍于寸口。○虛則寒慄不復。人迎反小于寸

口也。

補用辰時曲池為合土土生金虛則補其母

瀉用卯時二間為榮水金生水實則瀉其子

足陽明胃經屬戊土起頭維終厲兌氣血俱多辰時注此

是動病洒洒然振寒善呻數欠顏黑病至惡人與火

聞木音則惕然而驚心動欲獨閉戶牖而處

甚則欲登高而歌棄衣而走資嚮腹脹是謂

肝厥主血

所生病狂瘡溫淫汗出欬衄口喎唇裂喉痺大腹水

腫膝臄腫痛循胸乳氣膺伏兔胫外廉足跗

上皆痛中指不用○氣盛則身已前皆熱其

有餘于胃。則消谷善飢。溺色黃。人迎大三倍于寸口。○氣不足。則身已前皆寒慄。胃中寒。則脹滿。人迎反小於寸口也。

補用巳時。解谿。為經火。火生土。虛則補其母。

瀉用辰時。厲兌。為井金。土生金。實則瀉其子。

足太陰脾經屬巳土。起隱白。終大包。多氣少血。巳時注此。

是動病。舌本強。食則嘔。胃脘痛。腹脹善噫。得後出與

氣則快然如衰。身體皆重。是主痺。

所生病。舌本痛。體不能動。搖食不下。煩心。心下急痛。

寒瘧。溇瘕泄水。身黃疸不能卧。強立。股膝內

腫厥。足大指不用。○盛者。寸口大三倍于人

迎。○虛者。寸口小三倍于人迎也。

補用午時。大都。為榮火。火生土。虛則補其母。

瀉用巳時。商丘。為經金。土生金。實則瀉其子。

手少陰心經屬丁火。起極泉。終少冲。多氣少血。午時注此。

是動病。咽乾心痛。渴而欲飲。是為臂厥。主心。

所生病。目黃脇痛。臑臂內後廉痛厥。掌中熱。○盛者。

寸口大再倍于人迎。○虛者。寸口反小於人

迎也。

補用未時。少冲。為井木。木生火。虛則補其母。

五卷
瀉用午時神門為俞土火生土實則瀉其子。
手太陽小腸經屬丙火起少澤終聽宮多血少氣未時注
此。

是動病 嗑痛頷腫不可回顧有似拔膈似折是主液
所生病 耳聾目黃頰腫頸頰有膈肘臂外後廉痛。
盛者人迎大再倍于寸口。○虛者人迎反小
于寸口也。

補用申時後谿為俞木水生火虛則補其母。
瀉用未時小海為合土火生土實則瀉其子。
足太陽膀胱經屬壬水起睛明終至陰多血少氣申時注

是動病 頭痛似脫項似拔脊痛腰似折髀不可以曲

此。
膈如結膈似裂是為蹠厥是主筋。

所生病 痔瘡狂癩頭顛頂目黃淚出軌衄項背腰尻
膈膈脚皆痛小指不用。○盛者人迎大再倍
于氣口。○虛者人迎反小于氣口也。

補用酉時至陰為井金金生水虛則補其母。

瀉用申時束骨為俞木水生木實則瀉其子。

足少陰腎經屬癸水起湧泉終俞府多氣少血酉時注此。
是動病 飢不欲食面黑如炭色欬唾則有血鳴鳴而

喘坐而欲起目眊眊然如無所見心懸如飢
狀氣不足則善恐心惕然如人將捕之是謂
骨厥是主腎。

所生病

口熱舌乾咽腫上氣噎乾及痛煩心心痛黃
疸腸澼脊股內後廉痛痿厥嗜卧足下熱而
痛。○盛者寸口大再倍于人迎。○虛者寸口
反小于人迎也。

補用戌時

復溜 為經金。金生水。虛則補其母。

瀉用酉時

湧泉 為井木。水生木。實則瀉其子。

手厥陰心包絡經

配腎 屬相火。起天池。終中冲。多血少

氣戌時注此。

是動病

手心熱。肘臂痠痛。腋下腫。甚則胸脇支滿。心

中澹澹。或大動。面赤。目黃。善笑不休。是主心
包絡。

所生病

煩心。心痛。掌中熱。○盛者寸口大二倍于人

迎。○虛者寸口反小於人迎也。

補用亥時

中冲 為井木。木生火。虛則補其母。

瀉用戌時

大陵 為俞土。火生土。實則瀉其子。

手少陽三焦經

配心包絡。屬相火。起關冲。終耳門。多氣少

血。亥時注此。

是動病

耳聾。渾渾焯焯。咽腫。喉痺。是主氣。

所生病

汗出。目銳皆痛。頰痛。耳後肩臑肘臂外皆痛。

小指次指不用。○盛者。人迎大一倍于寸口。

○虛者。人迎反小于寸口也。

補用子時

中渚

為俞木。木生火。虛則補其母。

瀉用亥時

天井

為合土。火生土。實則瀉其子。

足少陽膽經屬甲木。起童子髻。終竅陰。多氣少血。子時注

此。

是動病

口苦。善太息。心脇痛。不能轉側。甚則面微有

塵。體無膏澤。足外反熱。是為陽厥。是主骨。

所生病

頭角頷痛。目銳皆痛。缺盆中腫痛。腋下腫。馬

刀挾瘦。汗出。振寒。瘧。胸中脇肋。髀膝外。至脛。

絕骨外。踝前。及諸節皆痛。小指次指不用。○

盛者。人迎大三倍于寸口。○虛者。人迎反小

于寸口也。

補用丑時

俠谿

為榮水。水生木。虛則補其母。

丘墟

為原。皆取之。

瀉用子時

陽輔

為經火。木生火。實則瀉其子。

足厥陰肝經屬乙木。起大敦。終期門。多血少氣。丑時注。此

是動病

腰痛不可俛仰。丈夫癩疝。婦人小腹腫。甚則

咽乾面塵脫色是主肝。

所生病 胸滿嘔逆洞泄狐疝遺溺癰閉。盛者寸口

脉大一倍于人迎。虛者寸口脉反小于人

迎也。

補用寅時 曲泉 為合水。水生木。虛則補其母。

瀉用丑時 行間 為榮火。木生火。實則瀉其子。

十二經氣血多少歌。

多氣多血經須記。大腸手經足經胃。少血多氣有六經。三

焦膽腎心脾肺。多血少氣心包絡。膀胱小腸肝所異。

十二經治症主客原絡圖。

楊氏。

太陰多氣而少血。心胃氣脹掌發熱喘咳缺盆痛。莫愁咽腫喉乾身汗越。肩內前廉兩乳疼。痰結膈中氣如缺。所生病者何穴求。太淵偏歷與君說。

肺之 主 大腸 客



可刺手太陰肺經原。原者太淵穴。肺脉所過為原。掌後內側橫文頭動脉。去腕三寸。別走太陰。復刺手陽明大腸絡。絡者偏歷穴。去腕三寸。別走太陰。

陽明大腸俠鼻孔。面痛齒疼。頰腫。生疾。目黃。口亦乾。鼻流清涕。及血湧。喉痺。肩前痛。莫當。大指次指為一統。合谷列缺取為奇。二穴針之。居病總。

大腸主肺之客



可刺手陽明大腸原。原者合谷穴。大腸脉所過為原。岐骨間。復刺手太陰肺經絡。絡者列缺穴。去腕側上寸半。交叉益指盡是。別走陽明。

脾主胃之客

脾經為病。舌本強。嘔吐胃翻。痰腹臃。陰氣上衝。噫難。瘰癧。重脾搖心事。妄。瘡生振慄。兼體羸。秘結。溲黃。手執杖。股膝內腫。厥而疼。太白豐隆取為尚。



可刺足太陰脾經原。原者太白穴。脾脉所過為原。足太陰內踝前。核骨下陷中。復刺足陽明胃經絡。絡者豐隆穴。去踝八寸。別走太陰。

腹填心悶意悽愴。惡人惡火惡燈光。耳聞響動心中惕。鼻
 衄唇喎瘡。又傷棄衣驟步身中熱。痰多足痛與瘡湯。氣盡
 曾腿疼難止。衝陽公孫一刺康。

胃主脾客



可刺足陽明胃經原。原者衝陽穴。胃脉所過為原。足附上
 五寸。骨間動脉。
 復刺足太陰脾經絡。絡者公孫穴。去足太指本節後一寸。
 內踝前。別走陽明。

少陰心痛拜乾噎。渴欲飲兮為臂厥。生病目黃口亦乾。脇
 臂疼兮掌發熱。若人欲治勿差求。專在醫人心審察。驚悸
 嘔血及怔忡。神門支正何堪缺。

真心主小腸客



可刺手少陰心經原。原者神門穴。心脉所過為原。手少陰後
 銳骨端陷中。
 復刺手太陽小腸絡。絡者支正穴。腕上五寸。別走少陰。

小腸之病豈為良。頰腫肩疼兩臂旁。項頸強疼難轉側。喘
 領腫痛甚非常。肩似拔兮臑似折。生病耳聾及目黃。臑肘
 臂外後廉痛。腕骨通里取為詳。

小腸
 主真心
 客



可刺手太陽小腸原

原者腕骨穴。小腸脈所過為原。手外
 腕前起骨下脂中。
 復刺手少陰心經絡。絡者通里穴。去腕一寸。別走太陽。

臉黑嗜臥不欲糧。目不明兮發熱狂。腰痛足疼步難履。若
 人捕獲難躲藏。心膽戰兢氣不足。更兼胃結與身黃。若欲
 除之無更法。太谿飛揚取最良。

腎之
 主膀胱
 客



可刺足少陰腎經原

原者太谿穴。腎脈所過為原。內踝下
 後跟骨上。動脈陷中。屈五指乃得穴。
 絡者飛揚穴。外踝上七寸。別走少陰。

膀胱頸病目中疼項腰足腿痛難行痢瘡狂顛心膽熱背
弓反手額眉稜鼻衄目黃筋骨縮脫肛痔漏腹心膨若要
除之無別法京骨大鍾任顯能。

膀胱主腎之客



可刺足太陽膀胱原原者京骨穴膀胱脉所過為原足小指太骨下赤白肉際陷中
復刺足少陰腎經絡絡者太鍾穴當踝後繞跟別走太陽

三焦為病耳中聾喉痺咽乾目腫紅耳後肘疼并出汗春
間心後痛相從肩背風生連膊肘大便堅閉及遺癆前病
治之何穴愈陽池內關法理同。

三焦主包絡之客



可刺手少陽三焦經原原者陽池穴三焦脉所過為原手
復刺手厥陰心包經絡絡者內關穴去掌二寸兩筋間別

包絡為病。手變急。臂不能伸。痛如屈。胃膈脇滿。腋腫平。心中淡淡。面色赤。目黃善笑。不肯休。心煩心痛。掌熱極。良醫達士。細推詳。大陵外關。病消釋。

包絡
主
三焦
客



可刺手厥陰心包經原。原者大陵穴。包絡脉所過為原。掌後橫紋中。復刺手少陽三焦經絡。終者外關穴。去腕二寸。別走厥陰。

氣少血多。肝之經。丈夫清散。苦腰疼。婦人腹膨。小腹腫。甚則溢乾。面脫塵。所生病者。胃滿嘔。腹中泄瀉。痛無停。瘕閉遺溺。疝瘕痛。太光二穴。即安寧。

肝主膽客



可刺足厥陰肝經原。原者太衝穴。肝脉所過為原。足大指節後二寸。動脈陷是。復刺足少陽膽經絡。終者光明穴。去外踝三寸。別走厥陰。

光明
太衝

膽經之穴何病主。胃脇肋疼足不舉。面體不澤頭目疼。缺盆腋腫汗如雨。頸項癭瘤堅似鐵。瘡生寒熱連骨髓。已上病。症欲除之。須向丘墟。蠶蟻溝取。

膽主肝客



可刺足少陽膽經原。原者丘墟穴。膽脈所過為原。足外踝下從前陷中去臨泣三寸。別走少陽。復刺足厥陰肝經絡。絡者蠶蟻溝穴。去內踝五寸。

靈龜取法飛騰針圖。

徐氏

九宮圖。

戴九履一。左三右七。二四為肩。八六為足。五木居中。寄於坤局。

八法歌。

坎一聯申脉。照海坤二五。震三屬外關。巽四臨泣數。乾六是公孫。兌七後谿府。艮八較系內關。離九列缺主。



按靈龜飛騰圖有二。人莫適從。今取其効驗者錄之耳。

八法交會八脉。

公孫二穴父通。衝脉。

內關二穴母通。陰維脉。合於心。胃。胃。

後谿二穴夫通。督脉。合於目。內眥。頸項。身。肩。膊。小腸。膀胱。

申脉二穴妻通。陽蹻脉。

臨泣二穴男通。帶脉。合於目。眥。背後。頰。頸。肩。

外關二穴女通。陽維脉。

列缺二穴主通。任脉。合於肺系。咽喉。胃。膈。

照海二穴客通。陰蹻脉。

八法交會歌。

內關相應是公孫。外關臨泣總相同。列缺交經通照海。後谿申脉亦相從。

八脉交會八穴歌。

公孫衝脉胃心胸。內關陰維下總同。臨泣膽經連帶脉。陽維目眥外關逢。後谿督脉內眥頸。申脉陽蹻絡亦通。列缺任脉行肺系。陰蹻照海膈喉龍。

八脉配八卦歌。

乾屬公孫艮內關。巽臨震位外關還。離居列缺坤照海。後谿兌坎申脉聯。補瀉浮沉分逆順。隨時呼吸不為難。仙傳秘訣神針法。萬病如拈立便安。

八穴配合歌。

公孫偏與內關合。列缺能消照海痾。臨泣外關分主客。後谿申脉正相和。左針右病知高下。以意通經廣按摩。補瀉迎隨分逆順。五門八法是真科。

刺法啓玄歌。

五言

八法神針妙。飛騰法最奇。砭針行內外。水火就中推。上下交經走。疾如應手驅。往來依進退。補瀉逐迎隨。用似船推舵。應如弩發機。氣聚時間散。身疼指下移。這般玄妙訣。料得少人知。

八法五虎建元日時歌。

甲巳之辰起丙寅。乙庚之日戊寅行。丙辛便起庚寅始。丁壬壬寅亦順尋。戊癸甲寅定時候。五門得合是元因。

八法逐日干支歌。

甲巳辰戌丑未十。乙庚申酉九為期。丁壬寅卯八成數。戊癸巳午七相宜。丙辛亥子亦七數。逐日支干即得知。

八法臨時干支歌。

甲巳子午九宜用。乙庚丑未八無疑。丙辛寅申七作數。丁壬卯酉六順知。戊癸辰戌各有五。巳亥單加四共齊。陽日除九陰除六。不及零餘穴下推。

其法如甲丙戊庚壬為陽日。乙丁巳辛癸為陰日。以日

時干支筭計何數。陽日除九數。陰日除六數。陽日多。或
 一九。二九。三九。四九。陰日多。或二六。三六。四六。五六。剩
 下若干。同配卦數。日時得何卦。即知何穴開矣。
 假如甲子日。戊辰時。以日上甲得十數。子得七數。以時
 上戊得五數。辰得五數。共成二十七數。此是陽日。以九
 除去。二九。一十八。餘有九數。合離卦。即列缺穴開也。
 假如乙丑日。壬午時。以日上乙為九。丑為十。以時上壬
 為六。午為九。共成三十四數。此是陰日。以六除去。五六
 三十數。零下四數。合巽四。即臨泣穴開也。餘倣此。
 推定六十甲子。日時穴開圖例。

甲	丙寅臨卯照	乙	戊寅申卯照	丙	庚寅外卯申	丁	壬寅照卯外
子	庚午後未照	丑	壬午臨未照	寅	甲午公未臨	卯	丙午照未公
日	壬申外酉申	日	甲申照酉外	日	丙申照酉列	日	戊申臨酉申

戊	甲寅公卯臨	巳	丙寅申卯照	庚	戊寅申卯臨	辛	庚寅照卯公
辰	丙辰照巳列	巳	戊辰外巳公	午	庚辰照巳列	未	壬辰臨巳照
日	戊午臨未後	日	庚午臨未照	日	壬午臨未照	日	甲午照未外
日	庚申照酉外	日	壬申公酉臨	日	甲申照酉外	日	丙申申酉照

壬寅外卯申
癸甲寅照卯公
甲丙寅後卯照
乙戊寅臨卯申

申甲辰臨巳照
酉丙辰臨巳照
戌戊辰外巳公
亥庚辰照巳外

日丙午公未臨
日戊午公未外
日庚午申未內
日壬午申未照

丙庚寅照卯列
丁壬寅申卯照
戌甲寅臨卯照
己丙寅照卯公

子壬辰後巳照
丑甲辰照巳公
寅丙辰列巳後
卯戊辰臨巳申

日甲午照未外
日丙午臨未照
日戊午照未照
日庚午照未外

庚戊寅臨卯後
辛庚寅照卯外
壬壬寅申卯內
癸甲寅外卯申

辰庚辰照巳外
巳壬辰申巳照
午甲辰照巳列
未丙辰照巳外

日壬午後未照
日甲午照未公
日丙午臨未照
日戊午申未臨

甲丙寅公卯臨
乙戊寅公卯外
丙庚寅照卯外
丁壬寅臨卯照

申戊辰照巳照
酉庚辰申巳照
戌壬辰申巳後
亥甲辰照巳外

日壬申照酉外
日甲申臨酉照
日丙申臨酉照
日戊申外酉公

戊 甲寅外卯申 巳 丙寅臨卯照 庚 戊寅照卯照 辛 庚寅公卯臨

子 丙辰內巳公 丑 戊辰公巳外 寅 庚辰外巳申 卯 壬辰照巳公

日 戊午申未臨 庚申照酉列 日 庚午臨未照 壬申外酉申 日 甲申公酉臨 日 丙申照酉外

壬 壬寅臨卯照 癸 甲寅公卯臨 甲 丙寅臨卯照 乙 戊寅申卯臨

辰 甲辰照巳外 巳 丙辰照巳公 午 戊辰列巳外 未 庚辰照巳公

日 丙午後未照 戊申照酉外 日 戊午臨未申 庚午照未臨 壬午臨未照

丙 庚寅臨卯照 丁 壬寅公卯臨 戊 甲寅公卯臨 巳 丙寅申卯照

申 壬辰列巳後 酉 甲辰申巳照 戌 丙辰照巳列 亥 戊辰外巳公

日 甲午後未照 丙午外未申 日 戊申照酉照 日 庚申照酉外 日 壬申公酉臨

庚 戊寅申卯臨 辛 庚寅照卯公 壬 壬寅照卯列 癸 甲寅申卯照

日 庚辰照巳列 丑 壬辰臨巳照 寅 甲辰外巳申 卯 丙辰外巳申

日 壬午臨未照 甲午照未外 日 丙午照未外 日 戊午照未照

日 甲申照酉外 日 丙申申酉照 日 戊申申酉臨 日 庚申公酉臨

甲	丙寅後卯照	乙	戊寅臨卯申	丙	庚寅照卯列	丁	壬寅申卯照
辰	戊辰外巳公	巳	庚辰照巳外	午	壬辰後巳照	未	甲辰照巳公
日	庚午申未內	日	壬午申未照	日	甲午照未外	日	丙午臨未照
	壬申公酉臨	日	甲申照酉公	日	丙申申酉內	日	戊申公酉外

戊	甲寅照卯外	巳	丙寅外卯申	庚	戊寅臨卯後	辛	庚寅照卯外
申	丙辰中巳內	酉	戊辰照巳照	戌	庚辰照巳外	亥	壬辰申巳照
日	戊午外未公	日	庚午公未臨	日	壬午後未照	日	甲午照未公
	庚申臨酉照	日	壬申照酉公	日	甲申內酉公	日	丙申臨酉照

壬	壬寅申卯內	癸	甲寅外卯申	甲	丙寅照卯外	乙	戊寅照卯照
子	甲辰照巳列	丑	丙辰照巳外	寅	戊辰申巳臨	卯	庚辰公巳臨
日	丙午臨未照	日	戊午申未臨	日	庚午內未公	日	壬午照未公
	戊申列酉外	日	庚申照酉公	日	壬申臨酉照	日	甲申外酉申

丙	庚寅照卯外	丁	壬寅臨卯照	戊	甲寅外卯申	巳	丙寅臨卯照
辰	壬辰申巳內	巳	甲辰照巳外	午	丙辰內巳公	未	戊辰公巳外
日	甲午內未公	日	丙午申未照	日	戊午申未臨	日	庚午後未照
	丙申臨酉照	日	戊申外酉公	日	庚申照酉列	日	壬申外酉申

庚 戊寅外卯公	申 庚辰臨巳照	日 甲申後酉照
辛 庚寅申卯照	酉 壬辰外巳申	日 丙申公酉臨
壬 壬寅臨卯照	戌 甲辰照巳外	日 戊申外酉公日
癸 申寅公卯臨	亥 丙辰照巳公	日 庚申照酉外
	未 壬午公未臨	
	未 甲午臨未照	
	未 丙午後未照	
	未 戊午臨未申	

右圖乃預先推定六十甲子逐日逐時某穴所開以
使用針庶臨時倉卒之際不致有差訛之失也

考穴 衝 脉

公孫二穴脾經足大指內側本節後一寸陷中舉足
兩足掌相對取之針一寸主心腹五臟病與內關主



西江月 九種心疼延悶結胃番胃難停酒食

治病 積聚胃腸鳴水食氣疾膈病臍痛腹疼脇脹腸風瘧
疾心疼胎衣不下血迷心泄瀉公孫立應

凡治後症。必先取公孫為主。次取各穴應之。

徐氏

九種心疼。一切冷氣。大陵 中腕 隱白

痰膈涎悶。胃中隱痛。勞宮 膻中 間使

氣膈五噎。飲食不下。膻中 三里 太白

臍腹脹滿。食不消化。天樞 水分 內庭

脇肋下痛。起止艱難。支溝 章門 陽陵泉

泄瀉不止。裏急後重。下腕 天樞 照海

胃中刺痛。隱隱不樂。內關 大陵 或中

兩脇脹滿。氣攻疼痛。絕骨 章門 陽陵泉

中滿不快。翻胃吐食。中腕 太白 中魁

胃脘停痰。口吐清水。巨關 中腕 厲兌

胃脘停食。痰刺不已。中腕 三里 解谿

嘔吐痰涎。眩暈不已。膻中 中魁 豐隆

心痛。令人心內怔忡。神門 心俞 百勞

脾瘧。令人怕寒。腹痛。商丘 脾俞 三里

肝瘧。令人氣色蒼惡。寒發熱。中封 肝俞 絕骨

肺瘧。令人心寒怕驚。列缺 肺俞 合谷

腎瘧。令人洒熱。腰脊強痛。大鍾 腎俞 申脉

瘧疾大熱不退。間使 百勞 絕骨

五卷

後谿

曲池

勞宮

瘡疾先熱後寒。曲池 百勞 絕骨

瘡疾心胸疼痛。內關 上腕 大陵

瘡疾頭痛眩暈吐痰不已。合谷 中腕 列缺

瘡疾骨節痠痛。魄戶 百勞 然谷

瘡疾口渴不已。關冲 人中 間使

胃瘡令人善饑不能食。厲兌 胃俞 大都

膽瘡令人惡寒怕驚睡卧不安。臨泣 膽俞 期門

黃疸四肢俱腫汗出染衣。至陽 百勞 腕骨

中腕 三里

黃疸遍身皮膚面目小便俱黃。脾俞 隱白 百勞

至陽 三里 腕骨

穀疸食畢則心眩心中拂鬱遍體發黃。胃俞 內庭

至陽 三里 腕骨 陰谷

酒疸身目俱黃心中痛面發赤斑小便赤黃。膽俞

至陽 委中 腕骨

女勞疸身目俱黃發熱惡寒小便不利。關元 腎俞

至陽 然谷

楊氏治症

月事不調。關元 氣海 天樞 三陰交

胸中滿痛。勞宮 通里 大陵 膻中

痰熱結胸。列缺 大陵 湧泉

四肢風痛。曲池 風市 外關 陽陵泉 三陰交

手三里

咽喉閉塞。少商 風池 照海 頰車

灸陰維脉

考穴
內關一穴。心包經。去掌二寸兩筋間。緊握拳取之。針一寸二分。主心膽脾胃之病。與公孫二穴。主客相應。



西江月 中滿心胃痞脹。腸鳴泄瀉。脫肛食難

下膈。酒來傷積。塊堅橫脇。槍婦女助。疼心痛。結胸裏。急難當。傷寒不解。結胃脘。瘧疾內關獨當。

治病

凡治後症必先取內關為主。次取各穴應之。徐氏

中滿不快。胃脘傷寒。中脘 大陵 三里 膻中

中焦痞滿。兩脇刺痛。支溝 章門 膻中

脾胃虛冷。嘔吐不已。內庭 中脘 氣海 公孫

脾胃氣虛。心腹脹滿。太白 三里 氣海 水分

脇肋下疼。心腕刺痛。氣海 行間 陽陵泉

痞塊不散。心中悶痛。大陵 中脘 三陰交

食癥不散。人漸羸瘦。腕骨 脾俞 公孫

食積血瘀。腹中隱痛。胃俞 行間 氣海

五積氣塊。血積血癖。膈俞 肝俞 大敦 照海

臟腑虛冷。兩脇痛疼。支溝 通里 章門 陽陵泉

風壅氣滯。心腹刺痛。風門 膻中 勞宮 三里

大腸虛冷。脫肛不收。百會 命門 長強 承山

大便艱難。用力脫肛。照海 百會 支溝

臟毒腫痛。便血不止。承山 肝俞 膈俞 長強

五種痔疾。攻痛不已。合陽 長強 承山

五癩等症。口中吐沫。後谿 神門 心俞 鬼眼

心性呆痴。悲泣不已。通里 後谿 神門 大鍾

心驚發狂。不識親疎。少冲 心俞 中脘 十宣

健忘易失。言語不紀。心俞 通里 少冲

心氣虛損。或歌或笑。	靈道	心俞	通里
心中驚悸。言語錯亂。	少海	少府	心俞
心中虛揚。神思不安。	乳根	通里	膽俞
心驚中風。不省人事。	中冲	百會	大敦
心臟諸虛。怔忡驚悸。	陰郄	心俞	通里
心虛膽寒。四體顛掉。	膽俞	通里	臨泣

督 脉 考 穴

後谿二穴。小腸經。小指本節後。外側骨縫中。緊握拳。尖上。針一寸。主頭面項頸病。與中脉主客相應。



西江月 手足拘攣戰掉。中風不語。癩頭疼。

治病 眼腫淚漣漣。腿膝背腰痛遍。項強傷寒不解。牙齒顯腫。喉咽手麻。足麻破傷牽盜汗。後谿先砭。

凡治後症。必先取後谿為主。次取各穴應之。徐氏

手足攣急。屈伸艱難。三里。曲池。尺澤。合谷。

行間。陽陵泉。

手足俱顫。不能行步。握物。陽谿。曲池。腕骨。

太衝。絕骨。公孫。陽陵泉。

頸項強痛。不能回顧。承漿。風池。風府。

兩顙頰痛紅腫。大迎。頰車。合谷。

咽喉閉塞。水粒不下。天突。商陽。照海。十宣。

雙蛾風。喉閉不通。少商。金津。玉液。十宣。

單蛾風。喉中腫痛。關衝。天突。合谷。

偏正頭風。及兩額角痛。列缺。合谷。太陽紫脉。

頭臨泣。絲竹空。

兩眉角痛不已。攢竹。陽白。印堂。合谷。頭維。

頭目昏沉。太陽痛。合谷。太陽紫脉。頭維。

頭項拘急。引肩背痛。承漿。百會。肩井。中渚。

醉頭風。嘔吐不止。惡聞人言。湧泉。列缺。百勞。

合谷。

眼赤腫。衝風淚下不已。攢竹。合谷。小骨空。

臨泣。

破傷風。因他事搐發。渾身發熱。頭強。大敦。合谷。

行間 十宣 太陽紫脉 宜刺出血

楊氏治症

咳嗽寒痰 列缺 湧泉 申脉 肺俞 天突

絲竹空

頭目眩暈 風池 命門 合谷

頭項強硬 承漿 風府 風池 合谷

牙齒疼痛 列缺 人中 頰車 呂細 太淵

合谷

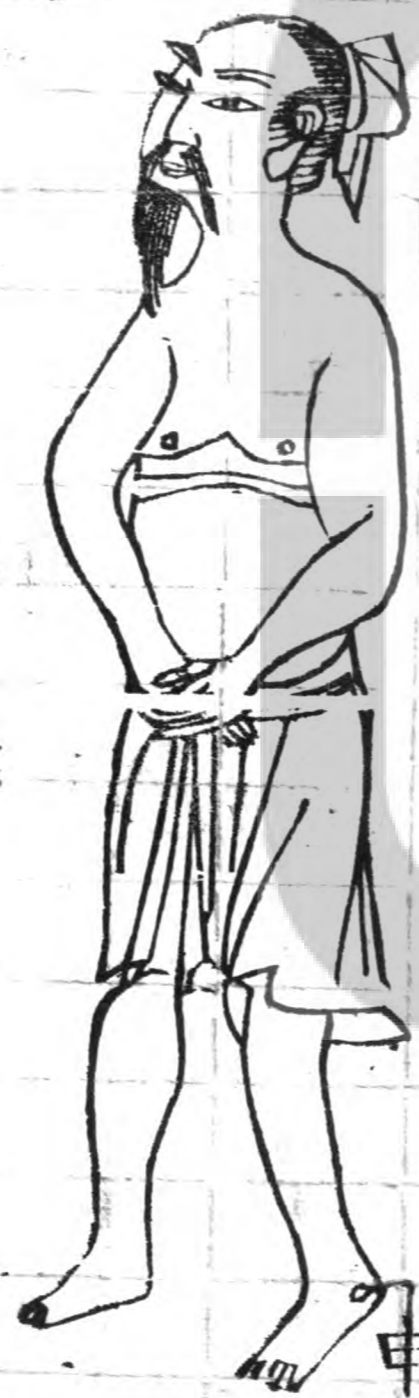
耳不聞聲 聽會 商陽 少衝 中衝

破傷風症 承漿 合谷 八邪 後谿 外關 四關

考穴

申脉二穴 膀胱經足外踝下陷中赤白肉際直取
之針一寸 主四肢風邪及癰毒病與後谿主客相應

陽 躄 脉



申脉

西江月 腰背屈強 腿腫惡風 自汗頭疼 雷頭

赤目痛眉棱 手足麻攣 臂冷吹乳 耳聾鼻衄 癩癩肢

節煩增 遍身腫滿 汗頭淋 申脉先針 有應

治病

五

凡治後症必先取申脉為主。次取各穴應之。徐氏

腰背強不可俛仰。腰俞 膏肓 委中 刺紫脉出血

肢節煩痛牽引腰脚疼。肩髃 曲池 崑崙 陽陵

中風不省人事。中衝 百會 大敦 印堂 合谷

中風不語。少商 前頂 人中 膻中 給 啞門

中風半身癱瘓。手三里 腕骨 合谷 絕骨

行間 風市 三陰交

中風偏枯疼痛無時。絕骨 太淵 曲池 肩髃

三里 崑崙

中風四肢麻痺不仁。肘髃 上廉 魚際 風市

膝關 三陰交

中風手足搔痒不能握物。膈會 腕骨 合谷 行間

風市 陽陵泉

中風口眼喎斜牽連不已。人中 合谷 太淵 十宣

童子髃 頰車 此穴針入一分沿皮向下透地倉穴

中風角弓反張眼目盲視。百會 百勞 合谷 曲池

行間 十宣 陽陵泉

中風口禁不開言語蹇澁。地倉 宜針透 頰車 人中 合谷

腰脊項背疼痛。腎俞 人中 有井 委中

腰痛起止艱難。然谷 膏肓 委中 腎俞

足背生毒。名曰發背。內庭 俠谿 行間 委中
 手背生毒。名附筋發背。液門 中渚 合谷 外關
 手臂背生毒。名曰附骨疽。天府 曲池 委中
 楊氏治症。

背胛生癰。委中 俠谿 十宣 曲池 液門 外關
 遍體疼痛。太淵 三里 曲池
 鬢髮發毒。太陽 申脉 太谿 合谷 外關
 項腦攻瘡。百勞 合谷 申脉 強間 委中
 頭痛難低。申脉 金門 承漿
 頸項難轉。後谿 合谷 承漿

考穴 帶脉

臨泣二穴。膽經。足小指次指外側。本節中。筋骨縫內。去一寸是。針五分。放水隨皮過一寸。主四肢病。與外關主客相應。



臨泣

西江月 手足中風不舉。痛麻發熱拘攣。頭風

痛腫項顛連。眼腫赤疼頭旋。齒痛耳聾咽腫。浮風搔癢筋牽。腿疼脇脹肋肢偏。臨泣針時有驗。

治病

凡治後症。必先取臨泣為主。次取各穴應之。
徐氏

足跗腫痛。又不能消。行間 申脉

手足麻痺。不知痒痛。太衝 曲池 大陵 合谷

三里 中渚

兩足顫掉。不能移步。太衝 崑崙 陽陵泉

兩手顫掉。不能握物。曲澤 腕骨 合谷 中渚

足指拘攣。筋緊不開。足十指節。握拳指尖。小麥炷。灸五

丘墟 公孫 陽陵泉

手指拘攣。伸縮疼痛。手十指節。握拳指尖。小麥炷。灸五

尺澤 陽谿 中渚 五虎

足底發熱。名曰濕熱。湧泉 京骨 合谷

足外踝紅腫。名曰穿踝風。崑崙 丘墟 照海

足跗發熱。五指節痛。衝陽 俠谿 足十宣

兩手發熱。五指疼痛。陽池 液門 合谷

兩膝紅腫疼痛。名曰鶴膝風。膝關 行間 風市

陽陵泉

手腕起骨痛。名曰遠踝風。太淵 腕骨 大陵

腰膝疼痛。名曰寒疝。五樞 委中 三陰交

臂膊痛連肩背。肩井 曲池 中渚

腿膝疼痛。名曰腿叉風。環跳 委中 陽陵泉

白虎歷節風疼痛。

肩井 三里 曲池 委中

合谷 行間 天應 遇痛處針強針出血

走注風遊走四肢疼痛。 天應 曲池 三里 委中

浮風渾身搔痒。 百會 命門 太陽紫脉

風市 絕骨 水分 氣海 血海 委中 曲池

頭項紅腫強痛。 承漿 風池 肩井 風府

腎虛腰痛與動艱難。 腎俞 脊中 委中

閉挫腰痛起止艱難。 脊中 腰俞 腎俞 委中

虛損濕滯腰痛行動無力。 脊中 腰俞 腎俞

委中

諸虛百損四肢無力。 百勞 心俞 三里 關元

膏肓

脇下肝積氣塊刺痛。 章門 支溝 中腕 大陵

陽陵泉

楊氏治症。

手足拘攣。 中渚 尺澤 絕骨 八邪 陽谿

陽陵泉

四肢走注。 三里 委中 命門 天應 曲池

外關

膝脛痠痛。 行間 絕骨 太衝 膝眼 三里

陽陵泉

腿寒痺痛。四關。絕骨。風市。環跳。二陰交。

臂冷痺痛。肩井。曲池。外關。三里。

百節痠痛。魂門。絕骨。命門。外關。

考穴

外關二穴。三焦經。掌背去腕二寸。骨縫兩筋陷中。伏手取之。針一十二分。主風寒經絡皮膚病。與客相應。

陽維脉



西江月 肢節腫疼。膝冷。四肢不遂。頭風。背膁。

內外骨筋攻。頭項眉發皆痛。手足熱麻。盜汗。破傷。跟。

治病 腫睛紅。傷寒自汗表烘烘。獨會外關為重。

凡治後症。必先取外關為主。次取各穴應之。徐氏

臂膊紅腫。肢節疼痛。肘髻。肩髃。腕骨

足內踝紅腫痛。名曰遶踝風。太谿。丘墟。臨泣

崑崙

手指節痛。不能伸屈。陽谷。五虎。腕骨。入合谷

足指節痛。不能行步。內庭。太衝。崑崙

五臟結熱。吐血不已。取五臟俞穴。并血會治之。

心俞 肺俞 脾俞 肝俞 腎俞 膈俞

六腑結熱。血疾行不已。取六腑俞。并血會治之。

膽俞 胃俞 小腸俞 大腸俞 膀胱俞

三焦俞 膈俞

鼻衄不止。名血妄行。少澤。心俞。膈俞。湧泉

吐血昏暈。不省人事。肝俞。膈俞。通里。大敦

虛損氣逆。吐血不已。膏肓。膈俞。丹田。肝俞

吐血衄血。陽乘於陰。血熱妄行。中冲。肝俞。膈俞

三里 三陰交

血寒亦吐。陰乘於陽。名心肺二。經嘔血。少商。心俞

神門 肺俞 膈俞 三陰交

舌強難言。及生白胎。關冲。中冲。承漿。聚泉

重舌腫脹。熱極難言。十宣。海泉。金津。玉液

口内生瘡名枯曹風。兌端 支溝 承漿 十宣

舌吐不收名曰陽強。湧泉 兌端 少冲 神門

舌縮難言名曰陰強。心俞 膻中 海泉

唇吻裂破血出乾痛。承漿 少商 關冲

項生瘰癧遠頸起核名曰蟠蛇瘰。天井 風池

肘尖 缺盆 十宣

瘰癧延生胸前連腋下者名曰瓜藤瘰。肩井 膻中

大陵 支溝 陽陵泉

左耳根腫核者名曰惠袋瘰。翳風 後谿 肘尖

右耳根腫核者名曰蜂窩瘰。翳風 頰車 後谿

合谷

耳根紅腫痛。合谷 翳風 頰車

頸項紅腫不消名曰項疽。風府 肩井 承漿

目生翳膜隱澁難開。睛明 合谷 肝俞 魚尾

風沿爛眼迎風冷淚。攢竹 絲竹 二間 小骨空

目風腫痛努肉攀睛。和髎 睛明 攢竹 肝俞

委中 合谷 肘尖 照海 列缺 十宣

牙齒兩頷腫痛。人中 合谷 呂細

上片牙痛及牙關不開。太淵 頰車 合谷 呂細

下片牙疼頰項紅腫痛。陽谿 承漿 頰車 太谿

耳聾氣痞疼痛。聽會 腎俞 三里 翳風

耳內或鳴。或痒或痛。客主人 合谷 聽會

雷頭風暈。嘔吐痰涎。百會 中腕 太淵 風門

腎虛頭痛。頭重不舉。腎俞 百會 太谿 列缺

痰厥頭暈。頭目昏沉。大敦 肝俞 百會

頭項痛。名曰正頭風。上星 百會 腦空 湧泉

合谷

目暴赤腫疼痛。攢竹 合谷 迎香

楊氏治症

中風拘攣。中渚 陽池 曲池 八邪

考穴

列缺二穴。肺經手腕內側一寸五分。手交叉鹽指盡處骨間是。針八分。主心腹脇肋五臟病。與照海相應。

列缺

任脉



西江月 痔瘡便腫泄痢。唾紅溺血。咳痰牙疼。

喉腫小便難。心胃腹疼。噎噤產後發強不語。腰痛血

治病 疾臍寒。死胎不下。膈中寒。列缺乳癰多散。

凡治後症。必先取列缺為主。次取各穴應之。徐氏

鼻流涕臭。名曰鼻淵。曲差 上星 百會 風門

迎香

鼻生瘖肉。閉塞不通。印堂 迎香 上星 風門

傷風面赤。發熱頭痛。通里 曲池 絕骨 合谷

傷風感寒。咳嗽咳滿。膻中 風門 合谷 風府

傷風四肢煩熱。頭痛。經渠 曲池 合谷 委中

腹中腸痛。下利不已。內庭 天樞 三陰交

赤白痢疾。腹中冷痛。水道 氣海 外陵 天樞

三陰交 三里

胸前兩乳紅腫痛。少澤 大陵 膻中

乳癰腫痛。小兒吹乳。中府 膻中 少澤 大敦

腹中寒痛。泄瀉不止。天樞 中脘 關元 三陰交

婦血積痛。敗血不止。肝俞 腎俞 膈俞 三陰交

咳嗽寒痰。胸膈閉痛。肺俞 膻中 三里

久嗽不愈。咳唾血痰。風門 太淵 膻中

哮喘氣促。痰氣壅盛。豐隆 俞府 膻中 三里

吼喘胸膈急痛。或中 天突 肺俞 三里

吼喘氣滿。肺脹不得卧。俞府 風門 太淵

中府 三里 膻中

鼻塞不知香臭。迎香 上星 風門
鼻流清涕。腭理不密。噴嚏不止。神庭 肺俞 太淵

三里

婦人血滯。乳汁不通。少澤 大陵 膻中 關衝

乳頭生瘡。名曰妬乳。乳根 少澤 肩井 膻中

胸中噎塞痛。大陵 內關 膻中 三里

五癭等症。

項癭之症有五。一曰石癭。如石之硬。二曰氣癭。如綿之軟。三曰血癭。如赤脉細絲。四曰筋癭。乃無骨。五曰肉癭。如袋之狀。此乃五癭之形也。

扶突 天突 天窻 缺盆 俞府 膺俞 上喉 膻中

合谷 十宣 出血

口内生瘡。臭穢不可近。十宣 人中 金津 玉液

承漿 合谷

三焦極熱。舌上生瘡。關衝 外關 人中 迎香

金津 玉液 地倉

口氣衝人。臭不可近。少衝 通里 人中 十宣

金津 玉液

胃暑大熱。霍亂吐瀉。委中 百勞 中脘 曲池

十宣 三里 合谷

中暑自熱小便不利。陰谷 百勞 中腕 委中

氣海 陰陵泉

小兒急驚風手足搐搦。印堂 百會 人中 中衝

大敦 太衝 合谷

小兒慢脾風目直視手足搐口吐沫。大敦 脾俞

百會 上星 人中

消渴等症。

三消其症不同。消脾消中消腎。素問云胃府虛食斗不能克饑腎臟渴飲百杯不能止渴及房勞不稱心意此為三消也。乃土燥乘渴不能克化故成此病。

人中 公孫 脾俞 中腕 關衝 照海 治飲不

太谿 治房不 三里 治食不

黑痧腹痛頭疼發熱惡寒腰背強痛不得睡卧。

百勞 天府 委中 十宣

白痧腹痛吐瀉四肢厥冷十指甲黑不得睡卧。

大陵 百勞 大敦 十宣

黑白痧頭疼發汗口渴大腸泄瀉惡寒四肢厥冷不得

睡卧名曰絞腸痧或腸鳴腹響。

委中 膻中 百會 丹田 大敦 竅陰 十宣

楊氏治症。

血迷血暈。人中

胸膈痞結。湧泉。少商。膻中。內關

臍腹疼痛。膻中。大敦。中府。少澤。太淵

三陰交

心中煩悶。陰陵。內關

耳內蟬鳴。少衝。聽會。中衝。商陽

鼻流濁汚。上星。內關。列缺。曲池。合谷

傷寒發熱。曲差。內關。列缺。經渠。合谷

考穴

照海二穴。腎經足內踝下。陷中。令人穩坐。兩足底相合。取之。針一寸二分。主臟腑病。與列缺主客相應。

陰 躄 脉



照海

西江月

喉塞小便淋澀。膀胱氣痛。腸鳴食黃

酒積腹臍并。嘔瀉胃番便緊。難產昏迷。積塊腸風下

血常頻。膈中快氣。氣核侵。照海有功必定。

治病

凡治後症必先取照海為主。次取各穴應之。徐氏

小便淋瀝不通。陰陵泉。三陰交。關衝。合谷。

小腹冷痛。小便頻數。氣海。關元。腎俞。三陰交。

膀胱七疝。奔豚等症。大敦。蘭門。丹田。三陰交。

湧泉。章門。大陵。

偏墜水腎。腫大如升。大敦。曲泉。然谷。三陰交。

歸來。蘭門。膀胱俞。腎俞。橫紋可

乳絃疝氣。發時衝心痛。帶脉。湧泉。太谿。大敦。

小便淋血不止。陰器痛。陰谷。湧泉。三陰交。

遺精白濁。小便頻數。關元。白環俞。太三陰交。

夜夢鬼交。遺精不禁。中極。膏脊。心俞。然谷。

腎俞

婦人難產。子拘母心。不能下。胎衣不去。巨闕。合谷。

三陰交。至陰灸效

女人大便不通。申脉。陰陵泉。三陰交。太谿。

婦人產後臍腹痛。惡露不巳。水分。關元。言胃背。

三陰交

婦人脾氣。血蠱。水蠱。氣蠱。石蠱。膻中。水分。治水關元。

氣海。三里。行間。公孫內庭。若支溝。三陰交。女人血分。單腹氣喘。下腕。膻中。氣海。三里。

行間

女人血氣勞倦。五心煩熱。肢體皆痛。頭目昏沉。二腎俞

百會 膏肓 曲池 合谷 絕骨

老人虛損。手足轉筋。不能舉動。承山 陽陵泉

臨泣 太衝 尺澤 合谷

霍亂吐瀉。手足轉筋。京骨 三里 承山 曲池

腕骨 尺澤 陽陵泉

寒濕脚氣。發熱大痛。太衝 委中 三陰交

腎虛脚氣。紅腫大熱不退。氣衝 太谿 公孫

三陰交 血海 委中

乾脚氣。膝頭并內踝。及五指疼痛。膝關 崑崙

絕骨 委中 陽陵泉 三陰交

渾身脹滿。浮腫生水。氣海 三里 曲池 合谷

內庭 行間 三陰交

單腹蠱脹。氣喘不息。臆中 氣海 水分 三里

行間 三陰交

心腹脹大如盆。中腕 臆中 水分 三陰交

四肢面目。浮腫大不退。人中 合谷 三里 臨泣

曲池 三陰交

婦人虛損。形瘦赤白帶下。百勞 腎俞 關元

三陰交

女大子宮久冷不受胎孕。中極 三陰交 子宮

女人經水正行。頭暈。小腹痛。陽交 內庭 合谷

室女月水不調。臍腹疼痛。腎俞 三陰交 關元

婦人產難不能分娩。合谷 三陰交 獨陰

楊氏治症。

氣血兩虛。行間 關元 水分 公孫 氣海

臨泣

五心煩熱。內關 湧水 十宣 大陵 合谷

四花

氣攻胸痛。通里 大陵

心內忪忡。心俞 內關 神門

咽喉閉塞。少商 風池 照海

虛陽自脫。心俞 然谷 腎俞 中極 三陰交

右八法先刺主症之穴。隨病左右上下所在。取諸應穴。仍循捫導引。按法祛除。如病未已。必求合穴。須要停針待氣。使上下相接。快然無所苦。而後出針。或用艾灸亦可。在乎臨時機變。不可專拘於針也。

八法手訣歌。

聚英

春夏先深而後淺。秋冬先淺而後深。隨處按之。呼吸輕迎。

而吸之尋內關補虛瀉實公孫是列缺次當照海深臨泣
外關和上下後谿申脉用金針先深後淺行陰數前三後
二却是陰先淺後深陽數法前三後三陽數定臨泣公孫
腸中病脊頭腰背申脉攻照海咽喉并小腹內關行處治
心疼後谿前上外有背列缺針時脉氣通急按慢提陰氣
升急提慢按陽氣降取陽取陰皆六數達人刺處有奇功

五卷終

