

ॐ

॥ सत्यमेव जयते ॥

भोरसंस्थान

पैकीं

१५५.५

विचित्रगड तालुक्याची

सामान्यमाहिती

व

सद्यःस्थिति.

सन १९२३.

डॉ. ए. ए. ए. वा. दोत

ग्रंथ संग्रह

१५५.५

Shi

१५५.५

D.V.POTDAR  
S P COLLEGE



D02356

2356

413

॥ श्राराम ॥

भोर संस्थान पैकीं

विचित्रगड तालुक्याची

सामान्य माहिती व सव्यःस्थिति.

---

लेखक

धोंडो अमृतराव शेटे पाटील, शिरवळकर.

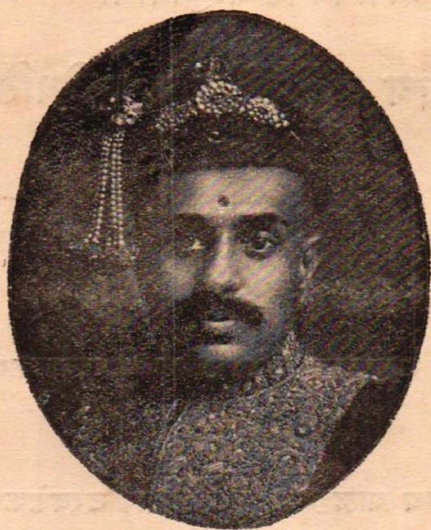
प्रकाशक

गोपिनाथ बाळकृष्ण पोतनवीस, उरवडेकर.

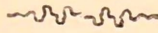
मुद्रक

भिकाजी अनंत कुळकर्णी, आयुर्वेद प्रिंटिंग प्रेस, मुंबई ४

किंमत आठु आणे.



# अर्पण पत्रिका.



सरकार श्रीमंत राजमान्य राजश्री रघुनाथराव उर्फ बाबासाहेब

पंडित पंतसर्चाव संस्थान भार, यांनीं राज्यारोहण सुप्र-

संगां घरवण, ह्यैसपट्टी, लग्नटका, पाटदाम हे

अन्यायी कर समन्वाचे दृष्टीनें माफ करून

प्रजावात्सल्य प्रगट केलें; ह्या त्यांच्या

सत्कृत्याबद्दल आह्मीं हें पुस्तक

श्रीमंतांना अन्यादरानें

अर्पण केलें आहे.

---

ग्रंथकर्ता.

## लेखकाचे दोन शब्द.

ह्या तालुक्यांतील बराच भाग आझी प्रत्यक्ष अवलोकन केलेला असून जरूर ती माहिती लोकांकडून मिळविलेली आहे. आणि ही अवलोकन केलेली स्थिति व मिळविलेली माहिती आमचे कृपाळू श्रीमंतांस व सर्व जनतेस एके ठिकाणी पहावयास मिळून तिचे सर्वांना यथार्थ ज्ञान व्हावे, आणि जरूर त्या सुधारणा शक्य तितक्या लवकर घडवून आणाव्यात ह्या सद्देहतेत आझी हें पुस्तक लिहिण्याचें धाडस केलेलें आहे. वास्तविक भोर संस्थानमधील पांचही तालुक्यांचे माहितीचें सविस्तर पुस्तक ह्या काळीं प्रसिद्ध होणें अत्यंत अवरय आहे; परंतु बाकीच्या तालुक्यांतील जशी माहिती मिळावयास पाहिजे तशी ती अद्यापि मिळाली नसल्याकारणानें जेवढी माहिती मिळाली तेवढ्याचपुरतें वेगळें पुस्तक लिहून तितकीच इच्छा तूस करणें भाग पडलें आहे. त्याचप्रमाणें बाकीची माहिती मिळाल्यावर लवकरच पांचही तालुक्यांचे माहितीचें पुस्तक लिहिण्याचा आमचा विचार आहे. व तो विचार श्री रामचंद्रप्रभू सत्वर परिपूर्ण करो, अशी त्यांचे चरणीं नम्र प्रार्थना आहे. तरी आमच्या गुणावगुणाकडे लक्ष न देतां ह्या माहितीचा प्रेमयुक्त अंतःकरणानें उपयोग करून घेऊन दिलेल्या स्थितीचा निरमत्तर बुद्धीनें योग्य विचार व्हावा, आणि ह्या अल्प सेवेचा आनंदानें स्वीकार होऊन ह्या सेवका कडून अशीच वेळेवेळीं सेवा करून घ्यावी; व ह्या दासावर निरंतर कृपा करावी, अशी सर्वत्रांजवळ आमची नम्र विनंती आहे. ह्या कामीं माझे प्रिय मित्र श्री. शंकरराव बाळकृष्ण मांडके शिरवळकर व श्री. पुरुषोत्तम गणेश पाटणकर \* यांनीं अविश्रांत परिश्रम घेऊन मला योग्य मदत केली आणि कांहीं माझ्या मित्रांनीं मजला हें पुस्तक लिहिण्याचे कामीं लागणारी माहिती देऊन प्रोत्साहन दिले ह्या बदल मी सर्वत्रांचा अत्यंत ऋणी आहे. शेवटीं श्री रामचंद्रप्रभू आमच्या दयाळू श्रीमंतांस ह्यांतील सर्व सुधारणा एकदम घडवून आणण्याची सद्बुद्धी देवो, आणि श्रीमंतांस व त्यांचे कुटुंबांतील सर्व माणसांस दीर्घायुरारोग्य प्राप्त होवो, अशी परमेश्वराजवळ आमची हात जोडून विनवणी आहे.

आपला नम्र सेवक:—**ग्रंथकर्ता.**

\* रा. पुरुषोत्तम गणेश ऊर्फ बाबासाहेब पाटणकर यांची निधनवार्ता हें पुस्तक छापत असतांना कळली. कै. बाबासाहेब हे आपाढी एकादशी करितां पंढरीस गेले होते. त्यांना एकादशीच्या दिवशींच पांडुरंगानें आमच्यांतून ओढून नेले. व आपल्या चरणीं ठाव दिला. हें पुस्तक छापलेले पाहण्याचें सुख त्यांचे नशिबी नव्हतें. बाबासाहेबांसारखा धडाडीचा कर्तबगार तरूण अगदीं ऐनवेळीं अंतरणें हें भोर संस्थानचें दुर्दैव आहे. संस्थानच्या चळवळीचा एक हात गळाला ! त्यांचे कुटुंबावर तर हा दुर्दैव प्रसंगच कोसळला आहे. जास्त लिहिण्याचें हें स्थळ नव्हे. परमेश्वर त्यांना सद्गती देवो !

**गो. बा. पोतनवीस.**

॥ श्री राम समर्थ ॥

प्रस्तावना नव्हे तर प्रकाशकाच्या हृदयाचा उमाळा.

संसार वाढतां दुःखें । ज्याचें त्यासीच ठाऊकें ।

परंतु एकदा जावें । आनंदवन भुवना ॥

न सोसे दुःख तें होतें । दुःख शोक परोपरीं ।

येकाकीं येकदा जावें । आनंदवन भुवना ॥ श्री समर्थ.

समर्थानां वेध लागलेल्या या आनंदवन भुवनाचें निरीक्षण आपलेपणानें आज-पर्यंत कितीजणांनीं केलें आहे ? आणि केलें असलें तर त्यांनां काय आढळेल ! आनंदवनभुवन तेंच. सृष्टीसौंदर्य तेंच. तींच दरी खोरीं. तोच सद्माद्री पर्वत. तेच कडेपठार. तेच किल्ले कोट पण त्या आनंदवनाचें महा स्मशान बनलेलें दिसून येईल. येथें रणशूरांच्या सिंहगर्जना आतां ऐकूं येणार नाहीत तर उपासमारानें गांजलेल्यांच्या भेसूर किंकाळ्या ऐकूं येतील. दैन्याची व करंटपणाची प्रत्येक गोष्ट तुझ्यास येथें पहावयास मिळेल. मूर्तिमंत दारिद्र्य येथें वास करीत आहे. शूर मर्दांचे पोवाडे गाणारे शाहीर आतां येथें नाहीत व ते ऐकून भुजा फुरफुरणारे रणशूरहि आतां येथें नाहीत. विचकट तमाशांचे विभत्स नाच व छटेल लावण्या तुझ्यास ऐकावयास सांपडतील. या आनंदवनांत एकांत रम्य स्थळें आहेत पण तेथें निस्पृ-हांचा मागमूसही राहिलेला नाही. तीं “ विशाळा पावना बुद्धी । विशाळा पुण्य-कारकी । परोपकारिणी काया । ” आतां तुझ्यास कोठेंही या दरीकपाटांत आढळणार नाही. साधुसंतांचे प्रेमळ आलाप आतां फक्त स्मृतींत मात्र आहेत. तीं पुण्यक्षेत्रें, तीं रम्य नदीतीरें व ते मृष्टीसौंदर्यानें धवधवलेले गिरिकंदर आतां केवळ ओस पडलेले आहेत. त्यांतला प्राण निघून गेलेला आहे.

या आनंदवनाचा बराचसा मोठा भाग आमच्या भोर संस्थानांत मोडतो. त्याच्या सृष्टीसौंदर्याचें वर्णन समर्थांचेच वाणींत केलेलें चांगलें. आझी पामरांनीं त्याचें वर्णन काय करावें. त्याला कवीचें हृदय व वाणी पाहिजे.

गिरीचे मस्तकीं गंगा । तेथुनि चालली बळें ।  
 घबाबा लोटल्या धारा । घबाबा तोय आढळें ॥ १ ॥  
 गर्जतो मेघ तो सिंधु । ध्वनि कल्लोळ उठीला ।  
 कड्यासि आदळे धारा । वात आवर्त होतसे ॥ २ ॥  
 तुषार उडती रेणु । दुसरें रज मातलें ।  
 वातमिश्रीत ते रेणु । सीत मिश्रीत धुकटें ॥ ३ ॥  
 दराच तुटला मोठा । झाडखंडें परोपरी ।  
 निर्वाड दाटली छाया । त्यामध्ये वोग्र वाहती ॥ ४ ॥  
 गर्जती श्वापदें पक्षी । नाना स्वरें भयंकरें ।  
 गडद होतसे रात्रीं । ध्वनी कल्लोळ उडती ॥ ५ ॥  
 कर्दमु निवडेना तो । मनासी सांकडें पडे ।  
 विशाल लोटली धारा । ती खालें रम्य वीवरें ॥ ६ ॥

या रम्य विवंगंतून आतां राहत मात्र कोणी नाही. ही पावसाळ्याची स्थिती आहे. हिवाळ्यांत व उन्हाळ्यांत हा प्रदेश अत्यंत रमणीय असतो. त्याची कल्पना प्रत्यक्ष पाहिल्या शिवाय येणार नाही.

ज्या प्रदेशांत स्वराज्याचें प्रथम तोरण लागलें तो प्रांत भोर संस्थानांत. ज्या ठिकाणीं हिंदवी स्वराज्याच्या प्रथम आणा शपथा झाल्या तें ठिकाण भोर संस्थानांत. शिवाजी महाराजांच्या पहिल्या हालचालींचीं केंद्रस्थानें भोर संस्थानांत. तानाजी मालुसरे, बाजी पासलकर, एसजी कंक, बाजी देशपांडे, मुरारबाजी या सर्वांचे वंशज या भोर संस्थानांत. शिरके, जेधे, वांदल सर्व तुझास या भोर संस्थानांत सांपडतील. सर्वांचें कूल तुझाला या संस्थानचे हद्दींत सांपडेल! पण त्यांचे शील परमेश्वरा त्यांचे बरोबरच लयाला गेलेलें आहे!! ते शिलाकरितां प्राण देणारे पुरुष आतां आहेत काय? या आनंदवनांत आतां दुःखद भूमी कोणची तर तीही पण भोर संस्थानच असें मोठ्या कष्टानें ज्ञानांवां लागतें. परमेश्वर करो आणि हे दिवस पालटोत.

या पुस्तकांत आमचे मित्र रा. शेठे यांनी रयतेची स्थिती हल्लीं कशी अं.ह. ह. शक्य तितक्या सौम्य प्रमाणांत वर्णन केलें आहे. या संस्थानांतील वेदाद कारभार गत कारकीर्दीत विक्रोपाला गेला. या सर्व सांबळ्या गांधळाला कोटंतरी तोंड पडलेंच पाहिजे अशी स्थिती आली. हें तोंड पाडण्याचें श्रेय प्रथम रा. शेठे यांनी घेतलें तेव्हां पासून त्यांचे सारखे अविश्रांत श्रम चालू आहेत. व हें पुस्तकही त्या श्रमाचाच एक भाग आहे. या पुस्तकांतील माहिती तपास करून पहातां अक्षरशः खरी आहे अशी आमची खात्री झालेली आहे व अशीच खात्रीलायक माहिती इतर तालुक्यांसंबंधीही बहुतेक गोळा झालेली आहे. ती पुरी माहिती मिळाल्यावर इतर तालुक्यांचीही पुस्तके बाहेर पडतील. पुस्तकांसंबंधी मला जास्त कांहीं लिहावयाचें नाहीं कारण त्याची किंमत पुस्तक वाचल्यावर वाचक ठरवितालच. मात्र अशा पुस्तकाची हल्लीं जरूरी फार होती हें मात्र मला माझे मत झणून येथें नमूद केल्याशिवाय रहावत नाहीं.

महाराष्ट्राची विशेषतः मावळ प्रांताची जी अत्यंत दैनावस्था झालेली आहे त्याची उपेक्षा करून आतां यापुढें चालणार नाहीं. तेथील लोकांना उद्योग धंदा नाहीं त्यांना खावयाला अन्न नाहीं. ते कर्ज बाजारी झाले आहेत. गांवगुंड त्यांना लुटतात. लांच खाऊ सरकारी अंमलदार व सावकार त्यांना लुटाडतात. धंदा नाहीं पोटभर खावयास नाहीं झणून ते देश सोडून मुंबई पाहूं लागले. याची दाद आमच्या पुढाऱ्यांना नाहीं व सरकार तर बोलून चालून परकीच पण आमचे संस्थानीक तर परकी नाहींत नां ? त्यांना काय ओस नगरीचें राज्य पाहिजे आहे कीं काय ? स्वस्थ स्नान संध्या करीत आयते पेनशन घेऊन ब्रह्मवर्ती राहाण्याची बुद्धी रावबाजींना ज्या गुणामुळे झाली तोच प्रजेविषयीचा बेफिकीरपणा व परकेपणा व दगदगीचा कंटाळा आमच्या बहुतेक संस्थानिकांत आजही कायम आहे. आजचे संस्थानिक प्रजेला आपलीं लेकरें समजत नाहींत तर मालमत्ता समजतात. सत्ताधार्यांच्या पुढें गोगलगायीप्रमाणें गोंडा घोळणाऱ्या या बह्रादरांना ज्यांच्या निढळाच्या घामावर हे पोसले जातात त्या गरीब व अश्राप रयतेवर काथा झाडतांना पाहून कोणच्या सहृदय मनुष्याचें अंतःकरण पिळवटून निघणार नाहीं. ज्या स्वराज्य संस्थापक अथवा संरक्षक पूर्वाजांच्या पुण्याईनें हे लोक संस्थानांचा उपभोग घेत आहेत त्या पुण्य पुण्यांच्या आत्म्यांना तरी काय वाटत असेल !



ज्या गरीब लोकांना परक्यांचे दास्यांतून सोडविण्याकरता त्यांनी स्वतःचें रक्त सांडलें, त्या लोकांच्याच वंशजांना, आपल्या स्वतःच्या रक्तांतूनच उत्पन्न झालेल्या अंकुरांनीच गळपास देऊन पिळून काढावें हें दृश्य त्यांना कधीही पहाववणार नाही. “ मोठें तें पाप लोकांचें । प्रभू तो जाणता नव्हे । ” तूर्त संस्थानांत राहणाऱ्या लोकांचें पाप आहे. आमच्या संस्थानचें बरोबर वर्णन समर्थांचेच वाणींत ऐका.

“ लाच चोरी बहु झाली । घाला घाली परस्परें ।  
 धण्याला नेणवे कांहीं । बेदादी नगरी पहा ॥  
 धणी तो राहिला मागें । कारखारीच नासितो ।  
 पाप हें थोर लोकांचें । सांगावें कवणा पुढें ॥ ”

रा. शेठे यांनीं हें पुस्तक श्रीमंत बाबासाहेत यांना मोठ्या प्रेमांत अर्पण केलेलें आहे. बाबासाहेब मूत्र आहेत. कांढ्या मनाचे आहेत. सदबुद्धीचे आहेत. पण रयतेची दैना त्यांना कळत नाहीं. हा त्यांचा दोष आहे असें आझी झगत नाहीं. सर्वच संस्थानिकांची अशी परिस्थिती आहे कीं ते आणि रयत एके ठिकाणीं येऊंच शकत नाहींत असें एक खोटें मोहजाळ त्यांचे भोंवतीं उत्पन्न झालेलें असतें. ही नवीन “ पोझिशन ” या नांवाची एक चीज निर्माण झालेली आहे ती त्यांना एकत्र येऊं देत नाही. आमच्या संस्थानिकांना राजवाड्यांच्या अथवा बंगल्यांच्या रोपनाई बाहेर गरिबांच्या झोपडोंत डोंकावण्याची ज्या दिवशीं बुद्धी होईल तो त्या संस्थानच्या भाग्याचा दिवस समजला पाहिजे. दारिद्र्याचें स्वरूपच यांच्या हृदयस पडलेलें नाहीं. यांच्या पुढें याचना करण्यास आलेला दुलदुलित भटजी यांनां ठाऊक असतो. पण दुष्काळांत डोळ्याला चंद्री लागलेला व पोट पांटीस मिळालेला शेतकरी यांनीं पाहिलेला नसतो. तो पाहिल्यावर माझी खात्री आहे कीं स्वराज्य संस्थापक अथवा संरक्षकांचे वंशज इतके कूर खास नाहींत कीं ते त्यांचो दाद घेणार नाहींत.

जुन्या पिढीतील वृद्ध लोक सांगतात कीं श्रीमंत नानासाहेब झणजे हल्लींच्या सचीव साहेबांचे आज्ञे सर्व लोकांत फार मिसळत असत. त्यांचे बरोबर शिमग्या-सारख्या सणांत स्वतः डाव मांडून खेळत असत. व लोकांत-सर्व दर्ज्यांच्या लोकांत-मिसळण्याचा कोणताही प्रसंग वांया चालवीत नसत. त्यामुळे ते आपल्या प्रजेचे केवळ जीव कीं प्राण झाले होते. त्यांच्या गोष्टी निघाल्या अस्तानां डोळ्यांतून

अन्नू गाळतांनां क्लियेक द्वाताःप्रांना आद्री समक्ष पाहिलें आहे. त्यांचा गरिवां-  
विषयींचा कळवळा व दया अवर्णनीय होती. गेले पंतसाहेब कसे जरी असले तरी  
कोणाही भल्या वुच्या मनुष्याला त्यांची गांठ केव्हांही धेतां येत होती व त्यांच्या  
द्रव्य संचयाच्या आत्यंतिक लालसे शिवाय त्यांचे बरेचसे गुण घेण्यासारखे होते.  
गरीब श्रीमंत कोणीही असो त्याला ते दुर्लभ नव्हते खास. पण हल्लीं दीनदुबळ्याची  
व धन्याची गांठच पडणें दुरापस्त झालें आहे. स्वराज्य संपल्यानंतरच्या या तीन  
पिव्यांत एतद्देशीय संस्थानिक व प्रजा यांचे संबंध कसे दूर दूर जात चालले आहेत  
याची वाचकांनां चांगलीच कल्पना येईल. सर्व संस्थानांची जवळ जवळ हीच  
स्थिती आहे. आपलेपणा दुरावत चालला व नव्या ' पोझिशन ' चे धेर बोकाळत  
चालले. व हल्लींचे बहुतेक संस्थानीक आपणा स्वतःस प्रजेपासून जास्त जास्तच  
कोंडून घेऊं लागले आहेत. याचा परिणाम तोंडपुज्या व आपमतलबी लोकांशिवाय  
त्यांचा संबंध इतरांशीं फारच थोडा येऊं लागला आहे.

द्वणून श्रीमंत बाबासाहेब यांचे चरणीं आमची इतकीच प्रार्थना आहे कीं,  
त्यांनीं हें पुस्तक वाचून तरी एकदां आपल्या समग्र प्रांताचें सूक्ष्म निरीक्षण करावें.  
सर्व परिस्थिती अवलोकनांत आणावी व योग्य त्या सुधारणा घडवून आणा-  
व्यात. आणि

**पोरांला माय जाणेना । तीं पोरें वांचती कशी ।**

**गुराखा राखितो गुरें । धणी दोहींस पाळितो ॥**

असा जो मानपत्रांत प्रजेचें श्रीमंतांना अत्यंत नम्रतेचा इशारा दिला होता त्याचें  
चीज करावें. जगदीश श्रीमंतांना सदबुद्धी देवो व श्रीरामराय श्रीमंतांचें आयुष्य  
आणि आरोग्य बळकट ठेवो.

मुंबई  
ता. ३०-७-२३

**गोपिनाथ बाळकृष्ण पोतनवीस.**

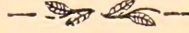
**उरवडेकर.**



॥ श्रीराम ॥

विचित्रगड तालुका.

सामान्य माहिती.



**सर्व साधारण माहिती:**—भोर संस्थान मधील एकंदर पांच तालुक्या-पैकी विचित्रगड हा तालुका मावळ व देश या दोन भागांत भोरचे पूर्व, पश्चिम व दक्षिण या तीन दिशेस विशेष पसरलेला असून ह्याचे उत्तरेस—या संस्थानपैकी राजगड तालुका व पुणे जिल्ह्यापैकी पुरंदर तालुका आहे. पूर्वेस सातारा जिल्ह्यापैकी वाई तालुक्यांतील खंडाळें पेटा असून दक्षिणेस सातारा जिल्ह्यांतील वाई तालुका आहे. पश्चिमेस सह्याद्रीपर्वत असून पलीकडे कुलाबा जिल्ह्यांतील महाड तालुका हे आहेत. याची लांबी पूर्वपश्चिम अदमासें ३६ छत्तीस मैल असून रुंदी दक्षिणोत्तर अदमासें २ दोन पासून १० दहा मैल पावेतो आहे. याचें क्षेत्रफळ २१२ दोनशें बारा चौरस मैल असून यांतील लोक संख्या पुरुष १९०९३ एकोणीस हजार न्याणव व स्त्रिया १९५४९ एकोणीस हजार पांचशें एकूणपन्नास मिळून एकंदर ३८६४२ अडतीस हजार सहाशें बेचाळीस आहे. त्यांत हिंदू ३७६७१, मुसलमान ९३८, जैन १५, ख्रिस्ती १५ व इतर ३ तीन इतके वेगवेगळ्या धर्मांचे लोक आहेत. या ठिकाणी दरवर्षी १० दहा इंच पासून १५० दीडशें इंच पर्यंत पाऊस पडत असतो. यांतील बराच भाग डोंगराळ असून थोडासा भाग सपाट आहे. ह्या तालुक्याचें एकंदर वार्षिक उत्पन्न सरासरी अदमासें १००००० एक लक्ष रुपये असून, खर्च अदमासें ७३००० व्याहत्तर हजार रुपये होत असतो.

ह्या तालुक्यामध्ये एकंदर एकशें बारा गांवें असून त्यांत इनाम गांवें अठरा, इसाफत गांवें अठरा आणि बाकी खालसा गांवें शहात्तर आहेत. ह्याचे शिरवळदेश, निरथडी, उतरवली तर्फ, भोर तर्फ व हिर्डसमावळ असे पांच भाग केलेले असून शिरवळ भागांत पंधरा गांवें, निरथडीमध्ये एक गांव, उतरवलीतर्फमध्ये वीस गांवें,

भोरतर्फमध्ये चोवीस गांवे आणि हिर्डसमावळ भागापैकी चवोटे भाग एकवीस गांवे व मावळ भाग एकतीस गांवे मिळून ह्या भागामध्ये वावत्र गांवे याप्रमाणे गांवे आहेत. ह्या सर्व गांवांमध्ये पांच गांवे ओसाड असून ह्या एकंदर सर्व गावांचे पोटांत एकंदर लहान लहान ६२ बासट वाड्या आहेत. ह्या एकंदर सर्व गावांच्या नांवाचे पाठीमागे गांवचे लहान मोठे प्रमाणाचे मानाने कसवे, मौजे व मझरे असे लिहिण्याची पद्धत चालू आहे. ह्या पांचही भागांतील गावांवर अनुक्रमे निगडे देशमुख, शितोळे देशमुख, खोपडे देशमुख, जेधे देशमुख व वांदल देशमुख ह्या मराठे लोकांचे देशमुखी हक्क असून शिरवळ देश भागावर शिरवळकर देशपांडे, निरधडी भागावर होनप देशपांडे, उतरवलीतर्फ व भोरतर्फ ह्या दोन भागांवर गांडेकर देशपांडे आणि हिर्डस मावळ भागांवर प्रधान देशपांडे ह्या लोकांचे देशपांडेपणाचे हक्क आहेत. हिर्डस मावळ भागांवर राजे शिके यांचा सरदेशमुखीचा हक्क असून पंत सचीव यांचा साहोत्रा अंमल आहे. तसेंच हिर्डस मावळ भागांतील मावळ भागांमधील २६ सर्वांस गावांवर कंक मालुसरे वौरे लोकांचा दुमाली हक्क असून ह्या भागावर ह्याच लोकांचा मोकासपणाचाही हक्क आहे. ह्यांतील अठरा इनाम गांवे-रुई निगडे देशमुख, भादे निवाळकर, उतरवली व खानपूर खाजगी, वरोडी वुद्रुक पैथ, वरोडी खुर्द सामक, वरोडी गायमुख पारखी, पळसोसी सहस्रबुद्धे, अंबेघर तेजे, आंगसोळें दातार, करंजे नातू, तिटेघर भिडे, वडतुंबी, करनावडे व आंवावडे हीं तीन गांवे श्री. शंकराजी नारायण सचीव यांची समाधी व नागनाथ देवस्थान, यवली व भांबट माळ पोतनीस आणि अभिपुरी श्रीलक्ष्मी नारायण देवस्थान, वास्तव्य भोर याप्रमाणे ह्या लोकांकडे व संस्थांकडे इनाम असून ह्यांतील अठरा इसाफत गांवे गुगंद निगडे देशमुख, भादावडे शिरवळकर देशपांडे, नाझरे व आंवाडे खोपडे देशमुख, नेरे व पोमडी नेरेकर देशपांडे नाटंबी, कारी व चिखलगांब हीं तीन गांवे जेधे देशमुख, नादगांव व मोहडे खुर्दप्रधान देशपांडे, भोलावडे, मोहडे वुद्रुक, भाणुसदरा, पिसवरे निगुडघर व पररखुर्द हीं सहा गांवे वांदल देशमुख आणि मसर वुद्रुक हे गांव राजे शिके या प्रमाणे ह्या लोकांकडे इसाफत आहेत. वरील १८ अठरा इनाम गांवांचे वार्षिक उत्पन्न अदमासे पंधरा हजार रुपये होत असून हे सगळे उत्पन्न इनामदार यानां मिळत असते. आणि अठरा इसाफत गांवांचे वार्षिक उत्पन्न जवळ जवळ तितकेच झणजे पंधरा

हजारच रुपये होत असून ह्या उत्पन्नापैकी तिसरा हिस्सा सरकारास मिळत असून बाकीचे दोन हिस्से इसाफतदार यांना मिळत असतं. हीं इनाम गावें अठरा व इसाफत गावें अठरा मिळून छत्तीस गांवचें उत्पन्न खेरीज करून बाकी शिल्क राहिलेल्या शहात्तर खालसा गांवचें उत्पन्न अदमासं साडे एकावन्न हजार रुपये होत असून हें सारें उत्पन्न सरकारास मिळत असतं.

ह्या तालुक्यांतील पांच ओसाड गांवा खेरीज बाकीच्या एकशें सात गांवांमध्ये एकंदर ९२२५ नऊ हजार दोनशें पंचवीस घरें असून भोर व शिरवळ हीं दोन गावें सर्वांत मोठ्या वस्तीचीं असल्यानं ह्या गावांत अनुक्रमें ९७६ व ७७६ घरें आहेत. आणि बाकीच्या गावांपैकी ७९ गांवांत पांच पासून शंभर पर्यंत घरें, २१ गांवांत शंभर पासून दोनशें पर्यंत घरें, आणि पांच गांवांत दोनशें पासून तीनशें पर्यंत घरें, या प्रमाणें घरें आहेत. तसेंच ह्या एकशें सात गांवांमध्ये सर्वांत मोठी लोकसंख्या फक्त भोर व शिरवळ ह्या दोनच गावांची असून भोरची लोकसंख्या चार हजार व शिरवळ गांवची लोकसंख्या वाझासुद्धां तीन हजार आहे. आणि बाकीच्या गांवांपैकी बीस गांवची दहा पासून शंभर पर्यंत लोकसंख्या, पंचवीस गांवची शंभर पासून दोनशें पर्यंत लोकसंख्या, चौबीस गांवची दोनशें पासून तीनशें पर्यंत लोकसंख्या, बारा गांवची तीनशें पासून चारशें पर्यंत लोकसंख्या, सहा गांवची चारशें पासून पांचशें पर्यंत लोकसंख्या, तेरा गांवची पांचशें पासून हजारा पर्यंत लोकसंख्या, आणि पांच गांवची हजारा पासून पंधराशें पर्यंत लोकसंख्या, या प्रमाणें लोकसंख्या आहे. त्याचप्रमाणें ह्या एकंदर एकशें बारा गांवांतील उत्पन्नापैकी फक्त शिरवळ मुजेरी ह्या गांवचें उत्पन्न ८६२२ रुपये, हें सर्व गावांपेक्षां जास्त असून बाकीच्या गावांपैकीं बावन्न गांवचें पांचशें रुपयांचें आंत उत्पन्न, पसतीस गांवचें पांचशें पासून हजार रुपये पर्यंत उत्पन्न, सतरा गांवचें हजार पासून पंधराशें रुपये पर्यंत उत्पन्न, तीन गांवचें पंधराशें पासून दोन हजारा पर्यंत उत्पन्न, आणि चार गांवचें दोन हजार पासून अडीच हजार पर्यंत उत्पन्न, या प्रमाणें उत्पन्न आहे.

ह्या तालुक्यांत एकंदर ३५०५८ इतकीं चतुष्पाद जनावरें असून त्यांत ९१८२ बैल, ६०६ रेडे, ६१३५ गाई, ५०३३ गाईचीं वासरें, ३१७४ ढशी,

२३३२ ह्यशीची रेडकें, ८२२० वकरी शेरड्या वगैरे, २०९ घोडी १६७ गाढवें, या प्रमाणें मनुष्याच्या उपयागी पडणारीं जनावरें आहेत. आणि ३७५५ बारीक मोठे नांगर असून ९९५ ओड्यांच्या गाढ्या व ६१ वसण्याच्या गाढ्या इतकीं शेतकी व वाहतुकीचीं साधनें आहेत.

ह्या संस्थानचें राजधानीचें ठिकाण भोर हा गांव पुण्याचे दक्षिणेस ३६ छत्तीस मैलांवर असून हा गांव ह्याच तालुक्यांत मध्यवर्ती आहे. आणि ह्या तालुक्याचें मुख्य ठिकाण शिरवळ हा गांव भोरचे पूर्वेत दहा मैलांवर असून रोहिडा उर्फ विचित्रगड हा किल्ला शिरवळ गांवचे नैऋत्य दिशेस सुमारे ११ अकरा मैल असल्यामुळें त्या तालुक्यास विचित्रगड हें नांव देण्यांत आलें आहे. या तालुक्याचे मुख्य ठिकाणीं हणजे शिरवळ गांवीं मामलेदारकचेरी व फौजदारकचेरी या दोन मुख्य कचेऱ्या असून या ठिकाणीं मामलेदार, फडणीस व फौजदार हे अम्मलदार रहात असतात. बाकी मुनसफ कोर्ट, रजिस्टर कचेरी, जंगल खातें वगैरे खातीं भोर येथें आहेत. मामलेदार यांना सेकंड क्लास मॅजिस्ट्रेटचा अधिकार दिलेला असून फडणीस यांनाही कधीं काळीं कारणपरत्वे धर्डवलास मॅजिस्ट्रेटचा अधिकार देण्यांत येत असतो. भोर येथें फक्त सहा वकील असून त्यांपैकीं दोन वकील इंप्रजी हद्दींत व चार वकील संस्थानमध्येच परिक्षा पास झालेले आहेत. कोणी उमेदवार असल्यास मामलेदार, फडणीस, फौजदार व वकील याबद्दलची परिक्षा भोर येथें वरिष्ठ अम्मलदारांकरवीं मराठी भाषेंतून घेण्यांत येत असून येथील वकिलांना दरवर्षीं संस्थानांत काम करण्यासाठीं मंजुरी घ्यावी लागत असते. येथील कचेऱ्या दररोज सकाळीं अकरा ते दुपारीं पांच वाजेपर्यंत उघड्या रहात असून दर रविवारी सुटी असते.

या तालुक्यांत फक्त भोर व शिरवळ या दोन ठिकाणीं दोन सरकारी दवाखाने असून भोर येथें चार देशी वैद्यांची खाजगी औषधालये आहेत. तसेंच फक्त भोर व शिरवळ या दोन ठिकाणीं दोन सरकारी नामधारी म्युनिसिपल कमेश्या असून याच दोन ठिकाणीं दोन पोस्ट ऑफिसें व दोन तार ऑफिसें आहेत. पारगांव आदरंवड, हातनुसी, नांदगांव व हिडोसी या पांच ठिकाणीं पांच पोलिस गेटें असून शिरवळ, भोर, हिडोसी व शिरगांव या चार ठिकाणीं धर्मशाळा आहेत.

फक्त भोर व शिरवळ या दोन गांवां अनुक्रमे मंगळवार व शुक्रवार या दोन वारीं आठवऱ्याचा बाजार भरत असून ह्या तालुक्यांत जनावरांचा बाजार कोठेही भरत नाही आणि ह्या तालुक्यांत जनावरांचा पांजरपोळ व गोरक्षण कोठेही नसून जनावरांचा दवाखानाही कोठे नाही.

ह्या तालुक्यांत फक्त शिरवळ व भोर या दोन ठिकाणी शोभेच्या दारूचीं दुकानें असून ह्याच दोन ठिकाणी सुहंगाची दारू मिळत असते. पारगांव, शिरवळ, भोर व सांगवी या चार ठिकाणी देशी दारूचे चार गुत्ते असून भोर येथें विलायती दारूचें दुकान आहे. आणि रुई, भादें, येलकें, पारगांव, कवठें, वाठार, शिरवळ, आळेंदें व भोर या नऊ ठिकाणी अफूचीं दुकानें असून भादें, येलकें, पारगांव, शिरवळ व भोर या पांच ठिकाणी पांच गांजाचीं दुकानें आहेत मिळून एकंदर ह्या तालुक्यांत अबकारी दुकानें एकौणिस असून **मुलांच्या शिक्षणाच्या शाळा मात्र सतराच आहेत.** अफूचा मक्ता ह्या संस्थान मार्फत दरसाल भोर येथें होत असून त्याचें वार्षिक उत्पन्न मक्ता व अफूवरील ड्युटी मिळून अदमासं दहा हजार रुपये मिळत असतें. आणि दारू व गांजा यांचे मक्ते दर-वर्षी ब्रिटिश सरकारकडून पुणें येथें होत असून त्या बदल सर्व संस्थान मधील एकंदर दुकानें मिळून दरसाल बरीच मोठी उत्ती रक्कम, ठरावाप्रमाणें इंग्रज सरकारकडून ह्या संस्थानास मिळत असते.

ह्या तालुक्यांत फक्त रोहिडा ऊर्फ विचित्रगड या नांवाचा एक जुना डोंगरी किल्ला असून रोहिडा खोरें व हिर्डिस मावळ खोरें अशीं दोन मोठीं खोरी आहेत. ह्या तालुक्यांत सद्दाद्री नांवाचा पर्वत असून त्यांत दुर्गाडीचा डोंगर, कावळी डोंगर, मुन्हा ऊर्फ राथेश्वर डोंगर, कोल्याचा डोंगर, रोहिडा ऊर्फ भोरदऱ्याचा डोंगर, घेवडेश्वर डोंगर, हे मोठे डोंगर आहेत. ह्या ठिकाणी वाघ, आस्त्रल, तरस, कोळिसरें वगैरे हिंन्न पशू रहात असून रानडुकरें, लांडगे, कोल्हीं वगैरे रानजनावरें रहात असतात.

ह्या तालुक्यांत निरा व गुंजवणी या नांवाच्या दोन नद्या असून गुंजवणी नदी आळेंदें गांवावरून वहात जाऊन निरा नदीस मिळते. ह्या तालुक्यांत सार्वजनिक पिण्याच्या पाण्याच्या विहिरी, टाक्या सुद्धां अदमासं पन्नास साठ सरकारनीं



बांधलेल्या असून आंबाडे, कारी व भोर ह्या तीन ठिकाणी पाण्याचे नळ बांधून सार्वजनिक पिण्याचा पाणी पुरवठा केला आहे. पैकीं आंबाडे व कारी येथील नळ हल्लीं नादुरुस्त आहेत. ह्या तालुक्यांत फक्त नाटंबी व मोरडे या गांवीं उत्तम सुवासिक अंबेमोहर तांदूळ पिकत असून त्याची प्रख्याती बरीच लांब दूर पसरलेली आहे.

**नद्याः**—ह्या तालुक्यांतील निरा नांवाचे नदीचा उगम हिंडस मावळांत मौजे शिरगांव येथें नीर बावडींतून झालेला असून ही नदी पूर्वेकडे ह्या तालुक्याचे हद्दींतून वहात जात आहे. ह्या नदीस त्रिटीश हद्दींत पुणें जिह्यांतील पुरंदर तालुक्यामधील मौजे बीर येथें इंग्रज सरकारांनीं धरण बांधलेलें असून कालव्याचें पाणी नदीचे डाव्या बाजूनें जमिनीच्या उपयोगासाठीं एकशें तीन मैल पावेतों पाट बांधून नेलेलें आहे. ह्या धरणाचें काम सन १८८४ सालीं पुरें झालेलें असून ह्या कामी इंग्रज सरकारांस ४१॥ साडे ऐक्याळीस रूक्ष रुपये खर्च आलेला आहे. त्या धरणामुळें ह्या तालुक्यांतील भादें, तांडल, गुणंद वाठार, भांबावडे व शिरवळ ह्या गांवच्या लोकांच्या मालकीच्या जमिनी पूर्वी पाण्यामध्ये गेलेल्या असून ह्या पाण्याचा उपयोग ह्या तालुक्यांत कोठेही होत नाहीं. ह्या नदीचे उगमाजवळ झणजे शिरगांव येथें एक जुनी बावडी बांधलेली असून त्या बावडींतील एका भोंज्यावर बराच जुना संवत्सर व शक लिहिलेला अस्पष्ट दिसत आहे. ह्या नदीचे उगमास सुखात गायमुखांतून झालेली असून हें ठिकाण रम्य असल्यानें पहाण्यासारखें आहे. ह्या नदीचा उत्साह दर वर्षी शिरवळ येथें नदीकाठी पौष शुद्ध १२ द्वादशी पासून पुढें पांच दिवस पर्यंत मोठ्या धाटानें होत असतो.

**किल्लेः**—ह्या तालुक्यांत रोहिडा ऊर्फ विचित्रगड या नांवाचा फक्त एक जुना डांगरी किल्ला भोरच्या दक्षिण बाजूस सुमारें पांच मैलावर असून त्या किल्यावर पूर्वी शें दीडशें गडकरी वगैरे सनदी असामदार लोक वंश परंपरेनें नोकरी करीत असत. परंतु अलीकडे ह्या पैकीं बरेच लोक कर्मा करण्यांत आलेले असून ह्या किल्याप्रीत्यर्थ हल्लीं फक्त एक हवलदार, एक सरनोबत, एक शिपाई, एक हरकाम्या, एक गुरव, व एक महार असे सहा इंसम ठेविलेले आहेत. या शिवाय सबनीस, सभासद व मदतनीस हे इंसम तालुक्यांत कारकुनीचे कामासाठीं घेतलेले असून

बाकीच्या लोकांना पेनशन देण्यांत आली असल्याचें समजतें. ह्या सर्व असामदार लोकांच्या नांवें दुमाला व पनार मिळून हल्लीं फक्त सालिना देान हजार रुपये खर्च पडत असतो. या कित्यावर हवलदार व सरनोबत यानां रहाणेंसाठीं घरे बांधलेलीं असून शिवाय एक सरकारी वेगळी इमारत आहे तिला संदर असें द्वाणत असतात. या कित्यावर रोहिडमल नांवाचें देवाचें स्थान असून कित्याचे खालीं एक देऊळ आहे. ह्या कित्या सभोवतीं फिरवून पूर्वीं रेडा मारण्यांत येत होता; परंतु हल्लीं तीं चाल बंद केल्याचें समजतें. ह्या कित्यावर पूर्वीं बरींच गोड्या पाण्याचीं उत्तम तळीं होती; परंतु त्यांपैकीं हल्लीं थोडींशीं तळीं राहिलेलीं असून त्याही तळ्यांची दुस्तती वगैरे नसल्यानें त्या तळ्यांची अगदीं अव्यवस्था झालेली आहे. ह्या कित्याचींही वेळेवेळीं दुस्तती वगैरे करण्यांत येत नसल्यानें हा कित्या अगदीं पडीक स्थितींत असल्याचें दिसत आहे. या कित्यावर जाण्यासाठीं बाजारवाडी व चिखलावडें या देान गांवाकडून देान डोंगरी रस्ते आहेत.

**डोंगरः**—ह्या तालुक्यांत सद्याद्री पर्वताचे बरेच लहान मोठे फांटे लांब दूर पसरलेले असून त्यांत दुर्गाडीचा डोंगर, मुन्हा उर्फ रायशेखर डोंगर आणि घेवडे-श्वर डोंगर हे मोठे असून शिवाय दुसरे बरेच लहान डोंगर आहेत. दुर्गाडीचा डोंगर मावळाचे पश्चिम बाजूस असून त्या डोंगरावर जननी नांवाचें देवीचें मोठें कडक देवस्थान आहे. ह्या देवीस मावळे लोक फार भजत असतात. ह्या डोंगराच्या उत्तरेस वरंध्या घाटाचे बाजूस दारमंडप, बोरपेटा, वळचर्णाचा कडा, वगैरे मोठमोठे कडे असून त्या ठिकाणीं वाघजाई देवीचें स्थान आहे आणि ह्याच ठिकाणापासून संस्थानची हद्द लागलेली आहे. मुन्हा उर्फ रायशेखर नांवाचा डोंगर मावळाचे दक्षिण बाजूस असून ह्या डोंगरावर रायशेखर नांवाचें स्वयंभू महादेवाचें स्थान आहे. ह्या ठिकाणीं शिवरात्रीस मोठी यात्रा भरत असून त्यावेळीं कंक, मालुसरे वगैरे हशमपांव लोक जमत असतात. ह्या रायशेखरा समोर पूर्वीं हिंदवी स्वराज्याची स्थापना करण्याबद्दल मराठ्यांच्या शपथा झालेल्या असून ह्याच रायशेखरांनीं स्वराज्य स्थापणेंसाठीं श्री छत्रपति शिवाजी महाराज यांना पूर्ण आशिर्वाद दिलेला होता. द्वाणूनच लढाईचे वेळीं “ हरहर महादेव ” असा त्यांचे नांवाचा पूर्वीं गजर करण्यांत येत होता. ह्या डोंगराचे सपाटीवर गव्हाचें चांगलें पीक येत

असून ह्या डोंगराच्या कठज्यास मधमाशांचीं पोळीं फार असल्यानें ह्या ठिकाणीं उत्तम मध सांपडत असते. ह्या डोंगराची उंची सुमारे ४७०० सत्तेवाळीस शें फूट असून ती महाबळेश्वराइतकी उंच आहे. ह्या डोंगरावर जंगम लोकांची वस्ती असून ते लोक त्या ठिकाणीं गाई-द्वशी वगैरे जनावरें पाळीत असतात. ह्या डोंगरावर पूर्वीं लोखंडाच्या खाणी असून शिवाय तांबें व मँगानाझ ह्या धातूंच्या खाणींचाही शोध लागल्याचें समजतें. या डोंगरावरून प्रतापगड, रायगड, प्रचंडगड, राजगड, सिव्हगड, पुरंदर व विचित्रगड हे किल्ले सभोंवार दिसत असून या ठिकाणाहून बराच लांब दूरचाही प्रदेश दिसत असतो. घेवडेश्वर हा डोंगर मावळचे उत्तर वाजूस असून ह्या डोंगरावरही मोठी सपाटी आहे. हाही डोंगर मोठा हवेशीर असून या डोंगरावर घेवडेश्वर नांवाचें महादेवाचें स्थान आहे. व त्या ठिकाणीं महाशिवरात्रीस मोठी यात्रा भरत असते. ह्या डोंगरावर धनगर लोकांची वस्ती असून ते लोक द्वशी गाई वगैरे जनावरें पाळीत असतात. या डोंगरावर नाचणीचें पीक होत असून या ठिकाणीं माकडांचे कळप फार आहेत. या डोंगराचे पश्चिम वाजूस तानाईचा दरा, कळकाईचा दरा व दुर्ग वगैरे मोठ मोठे दरे व कडे आहेत.

**देवस्थानें व प्रसिद्ध ठिकाणें:**—ह्या तालुक्यांत भोरचे नैऋत्य वाजूस सुमारे आठ भैलांवर आंवावडें येथें या संस्थानचे मूळ संपादक शंकराजी नारायण सचीव यांची समाधी असून त्या ठिकाणीं श्री नागेश्वराचें देवालय व पंचगंगा कुंड हीं पहाण्यासारखीं स्थळे आहेत. या समाधीकडे व देवस्थान प्रीत्यर्थ आंवावडें, वडतुंबी, व करनावड, हीं तीन गांवें इनाम दिलेलीं असून ह्या गांवचें उत्पन्न अंदाजानें तीन हजार रुपये आहे. ह्या उत्पन्नास आंवावडें संस्थान द्वणून वेगळें नांव देण्यांत आलेलें असून त्याची कचेरी आंवावडें येथेंच ठेवण्यांत आलेली आहे. व त्यावर वहिवाटदार वगैरे नोकर वेगळे ठेविलेले असून ते सर्व आंवावडें येथें असतात. या ठिकाणीं कार्तिक शुद्ध १२ द्वादशी या दिवशीं समाधीच्या पुण्यतिथीचा मोठा समारंभ होत असून महाशिवरात्रीस नागेश्वराची मोठी यात्रा भरत असते. शिवाय ह्या ठिकाणीं दर वर्षीं चैत्र वद्य ११ एकादशी पासून अमावास्ये पर्यंत पंचगंगेचा मोठा उत्साह होत असतो. पूर्वीं ह्या ठिकाणीं पुण्यतिथीच्या समारंभाचे वेळीं व पंचगंगाकुंड उत्साहाचे वेळीं इनाम गावांतील ब्राह्मणेतर वर्गीस जेवण मिळत असे;

परंतु हल्लीं तें बंद केल्याचें समजतें. ह्या तालुक्यांत भोरचे दक्षिणेस सुमारें दहा मैलांवर आंबाडखिंड उर्फ विश्रामघाट हें थंड हवेचें ठिकाण असून ह्या ठिकाणी सरकारी अन्नछत्र आहे. ह्या ठिकाणी पाणी विपूल असून चांगलें आहे. शिरवळ येथील पश्चिमेकडील डोंगरावर पांडवदरा येथें पूर्वीचें एक कोरीवलेणें असून त्या ठिकाणी श्रावणी सोमवारी लोक दर्शनासाठीं जात असतात.

ह्या तालुक्यांत भोर या गांवीं पूर्वी श्री दत्तभट महाराज या नांवाचे साधुपुरुष रहात असून त्यांनीं या ठिकाणीं शके १८३४ कार्तिक शुद्ध प्रतिपदा ह्या दिवशीं समाधी घेतलेली आहे. व ह्या महात्म्याचें ह्या गावांत भर पेटेमध्ये मोठें सुंदर मंदीर बांधलेलें असून ह्या ठिकाणीं महाराजांचे पुण्यतिथीचा मोठा समारंभ भक्तमंडळाकडून दर वर्षी होत असतो. शिवाय भोर येथें श्रीरामनवमीचा उत्साह चैत्र शुद्ध अष्टमी पासून पुढें पांच दिवस पर्यंत सरकारी भव्य राममंडपांत मोठ्या थाटानें दरवर्षी होत असतो. ह्या उत्सहाचे खर्चाप्रित्यर्थ दुसऱ्या तालुक्यांतील वरींच वेगळीं स्वतंत्र गांवें तोडून दिलेलीं असून त्याचे व्यवस्थेसाठीं “राम संस्थान” झणून निराळें ठेवण्यांत आलेलें आहे. शिरवळ गांवीं अक्षत्रितियेपासून पौर्णिमेपर्यंत दरवर्षी देवीची मोठी यात्रा भरत असून ह्या गांवांतील देवीची कांठी चैत्र शुद्ध एकादशीचे दिवशीं शिरवळाहून निघून श्रीक्षेत्र तुळजापूर येथें जात असते व पुनः अक्षत्रितियेचे दिवशीं याच गांवीं परत येत असते. शिरवळ गांवीं दरवर्षी जेष्ठ वद्य चतुर्दशीच्या दिवशीं आळंदीहून श्रीज्ञानेश्वर महाराज यांची पालखी पंढरपुरास जाण्यासाठीं येत असते, त्यावेळीं ह्या गांवीं भजन पूजनाचा मोठा समारंभ होत असतो. अलीकडे मागील वर्षापासून हिडोसी येथें वैशाख शुद्ध द्वितियेचे दिवशीं आजवाजूचे सर्व मावळे लोक जमून त्या ठिकाणीं श्रीशिवजयंत्युत्सव मोठ्या थाटानें व प्रेमानें साजरा करीत असतात. ह्या शिवाय ह्या तालुक्यांत गांवगावच्या देवांच्या जत्रा जत्रेचा हंगाम सुरू झाला झणजे नेहमीप्रमाणें दरवर्षी ज्या त्या गांवीं होत असतात.

नरवीर येसाजी कंक सरनौबत यांचें रहाण्याचें ठिकाण देवघर हा गांव भोरचे दक्षिणेस सुमारें दहा मैलांवर असून त्या गांवीं खळेश्वर नांवाचें महादेवाचें स्थान आहे, आणि देवघर येथें हल्लीं येसाजी कंक यांचे वंशज रहात असून त्यांचे जवळ

त्या वेळचा येसाजी कंक यांचे स्वतःचे नांवचा चांदीचा शिक्का, मोर्तब व सनदा-पत्र वगैरे कागद पत्र आहेत. नरवीर बाजी प्रभू देशपांडे यांचे वंशजही ह्याच तालुक्यांतील हिंडस मावळ भागांत जागजागी रहात असून त्यांचे जवळही पूर्वीचे कागद पत्रांचा सांठा आहे. शिवाय राजेशिके व देशमुख वगैरे पूर्वीचे इतिहास प्रसिद्ध मराठे लोक याच भागांत रहात असून त्यांचे जवळही पूर्वीचे कागद पत्र सनदा वगैरे बऱ्याच आहेत.

**प्रसिद्ध माहितीः—**ह्या तालुक्यांत भोर येथें फक्त एक सरकारी लायब्री असून शिवाय या ठिकाणीं बाळ वाचनालय व श्री. सौ. गंगुताई वाचनालय अशीं दोन लोकांचीं वाचनालये आहेत. शिरवळ येथें मोफत वाचनालय व रामदास वाचनालय हीं दोन वाचनालये असून ह्या खेरीज करून कोठेही वाचनालय नाही. शिरवळ येथें ऐक्यवर्धक ऋव नांवाची एक सार्वजनिक लोक संस्था बरेच वर्षांपासून चालत आलेली असून त्या ठिकाणीं अलिकडे एक हातमाग ठेविलेला असून त्यावर कापड निघत असतें. भोर येथेंहि दोन हात माग असून त्यावरही कापड निघत असतें. शिरवळ येथें २९-१२-२० रोजीं गांवसभा होऊन पुढें लवकरच विचित्रगड तालुकासभा स्थापन करण्यांत आली व तिचें अधिवेशन शिरवळ येथें ता. २७ व २८ माहे मार्च सन १९२१ रोजीं भरविण्यांत आलें होतें ह्या तालुका सभेची कचेरी पुणें येथें आहे. तसेच ह्या तालुक्यांतील मंडळींचे परिश्रमानें ता. १३-११-२१ रोजीं अखिल भोर प्रजासभा स्थापन होऊन तिचें पहिलें अधिवेशन भोर येथें ता. २५ व २६ माहे जानेवारी सन १९२२ रोजीं भरविण्यांत आलें होतें. प्रजासभेची कचेरी पुणें येथें आहे. ह्या तालुक्यांत भोर येथें बराच शिकलेल्या लोकांचा भरणा असून शिरवळ येथेंही थोडे बहुत शिकलेले लोक आहेत.

ह्या तालुक्यामध्ये “ फसली ” ह्या नांवाचा सन आज बरेच दिवसांपासून चालत असून त्याचा वर्षारंभ जून महिन्यापासून चालू असतो. मुसलमानशाही जाऊन मराठेशाही नाहोंशी झाली आणि इंद्रजशाही आली तरी देखील हा फसली सन ह्या संस्थानांत अद्याप चालत आहे. आतां आणखी किती दिवस ह्या फसली सनांत फसावयाचें आहे हें समजत नाही.

ह्या संस्थानचे मूळ संस्थापक शंकराजी नारायण सचीव यांना सन १६९७ साली श्री छत्रपति राजाराम महाराज यांचे कारकीर्दीत सचीव पद प्राप्त झाले त्यावेळी ह्या तालुक्यांतील मौजे वरोडी व नेरें ह्या ठिकाणी संस्थानिक रहात असत; परंतु मौजे नेरें येथील वाढा जळाल्यानंतर श्री. चिमणार्जी नारायण सचीव यांचे कारकीर्दीत सन १७४० साली ह्या तालुक्यांतील भोर या गांवी राजधानी करण्यांत आली.

---

## लोकोपयोगी कामांची स्थिति.

**सार्वजनिक कामे:**—ह्या तालुक्यांतील लोकल फंडाचें उत्पन्न अदमासें दरसाल पांच हजार रुपये होत असून हा कर सुमारें सन १८७० सालापासून घेण्यांत येत असतो. या ठिकाणीं अद्याप लोकल बोर्डासारखी लोकोपयोगी लोकनियुक्त संस्था स्थापन करण्यांत आलेली नसून लोक सोयीची सर्व व्यवस्था सरकार आपल्या मार्फत करीत असते. ह्या लोकांच्या सुखयोयीच्या रकमेचा सर्व खर्च व कामें स्थानिक लोकांच्या सल्यानें होत नसल्यामुळे गांवांत एखादी अवश्य लागणारी सोय करून घेण्याच्या कामीं स्थानिक लोकांना निष्कारण अम्मलदार लोकांची हांजी हांजी फार करावी लागत असून सर्वस्वी त्यांच्या मर्जीवर अवलंबून बसणें भाग पडत असतें. ह्या लोकल फंडाचे उत्पन्नांतून आतांपर्यंत अदमासें बीस चावड्या बांधलेल्या असून सुमारें बीस सार्वजनिक देऊळें बांधलेलीं आहेत आणि अदमासें चाळीस खेडे गांवांना सार्वजनिक पिण्याच्या पाण्याच्या विहिरी, टाकीं वगैरे बांधून देण्यांत आलेलीं असून तेथील लोकांची थोडीबहुत सोय करून देण्यांत आलेली आहे, परंतु बऱ्याच गांवांना अद्याप विहिरी वगैरे बांधून दिलेल्या नसल्यामुळे त्या त्या गांवांतील लोकांची पिण्याच्या पाण्याची अतिशय गैर सोय होत असते. मौजें आंवाडें व कारी ह्या दोन गावांना पूर्वी ह्या रकमेंतून खर्च करून पिण्याचे पाण्याचे नळ बांधून गांवांत पाणी पुरवठा करून दिलेला होत; परंतु त्या ठिकाणचे नळ आज बरेच दिवस मोडून तोडून त्यांचें सामान सुमानही नाहीसें होऊं लागलें तरी देखील अद्याप त्याबद्दल कांहीं एक व्यवस्था करण्यांत आलेली नाही. उन्हाळ्यामध्ये गांवगत्रा पाण्याचा फारच तुटवडा पडत असल्यामुळे खेडे गांवांतील लोकांना त्यावेळीं असेल त्या ठिकाणीं व असेल त्या स्थितींत पाणी पिणें भाग पडत असल्यानें जागजागीं लोकांना नारू व हिंवाताप ह्या सारख्या असह्य दुखण्याचा ताप आज क्रित्येक दिवसपर्यंत एकसारखा सहन करावा लागत आहे उन्हाळ्यामध्ये ओढ्याचे कांठीं पिण्याचे पाण्याचे हंगामी हेळ वगैरे खणण्यासाठीं लोकल फंडाचे उत्पन्नांतून थोडीबहुत रकम लोकांना मिळत असते, परंतु त्या रकमेस मंजुरी वगैरे मिळून मोठ्या खटपटीनें ती

लोकांच्या हातांत पडण्यास पावसाळा सुरू व्हावा लागत असतो. त्यामुळे लोकानां आपल्या पदरचीच मजुरी देऊन काम करून घेणें भाग पडत असतें. शिरवळ गांवचे लोक तर आज चाळीस वर्षे पिण्याचे पाण्यासाठीं एकसारखी धडपड करून परागंदा जाऊं लागले तरी देखील ह्या कामां अद्याप कांहीं तजवीज करण्यांत आलेली नाहीं. अस्पृश्य वगैरे जातींच्या लोकांकरितां फक्त सहा सात गावांतच त्रिहिरी बांधून देऊन पिण्याच्या पाण्याची वेगळी सोय करून देण्यांत आली आहे. परंतु बाकीच्या बऱ्याच गांवानां या लोकांसाठीं तशी वेगळी सोय करून दिली नसल्यानें तेथील लोकांचे पिण्याच्या पाण्याच्या कामां नेहमीं फार हाल होत असतात. या उत्पन्नांतून आतांपर्यंत फक्त अदमासं चारच गावांनां कोंडवाडे बांधून दिलेले असून फक्त एकच गावास ओढ्याला साकू बांधून देण्यांत आला आहे. कांहीं कांहीं गावानां तर आतांपर्यंत त्यांच्या लोकलफंडाच्या उत्पन्नांतून एक पैचाही खर्च केलेला नसून बऱ्याच गावानां चावडी वगैरेची सोय केलेली नाहीं. तसेंच गांवोगांव जाण्यासाठीं रस्त्यांची वगैरे सोय करण्यांत आलेली नसून ओढ्यानां अगर नदीला पूल अगर दुसरी सोय जागजागीं करण्यांत आली नसल्यामुळे पावसाच्या दिवसांत सामानसुमान ने आण करण्याच्या कामां व परगांवीं जा ये करण्यास लोकांचा बरेच दिवस गांवच्या गांवीं निष्कारण कोंडमारा होत असतो. त्यामुळे लोकांचें नुकसान होऊन शिवाय फार हाल होत असतात. भोर ते भोलावडे या रस्त्यावर नदीला पूल नसल्या कारणानें या ठिकाणीं नेहमीं अपघात होत असतात. आणि अशा प्रकारच्या गैर सोईमुळे पावसाळ्याच्या दिवसांत खेडेगावांतील ओढ्यांत व नदीमध्ये मनुष्ये व जनावरे वारंवार वाहून जात असल्यानें लोकांचें सर्वस्व नुकसान होत असतें.

**रस्तेः**—ह्या तालुक्यांत बरेच्या घाटावरील पंधराव्या मैला पासून राजेवाडी पर्यंत वेचाळिसाव्या मैल पावेतो एकंदर सगळा २७ सत्तावीसच मैल महाड रस्ता असून हा रस्ता पूर्वी ज्या वेळीं ईंग्रज सरकारचे ताब्यांत होता, त्यावेळीं चांगल्या स्थितीत होता. परंतु आज बरेच दिवस हा रस्ता संस्थानचे ताब्यांत आल्यापासून त्याची वेळोवेळीं दुरुस्ती होत नसल्यानें हा रस्ता जागजागीं फारच नादुरुस्त झाला आहे त्यामुळे ह्या रस्त्यावर उन्हाळ्यांत गुडघाभर फुपाटा व पावसाळ्यांत गुडघाभर चिखल होत असल्यानें गाळ्या ओढण्याचें कामां जनावरांचे फार हाल होऊन



त्यांचा नवा जन्म होत असतो. ह्या रस्त्यास भोरचे पश्चिम बाजूस कांहीं कांहीं जागीं पूल वगैरे नसल्यानें व ह्या रस्त्यावर जागोजाग मोठमोठे खोबू पडलेले असल्या कारणानें त्या योगें गाड्यांची नेहमीं मोडतोड होत असून गाड्यांचे कणे मोडून लोकांच्या पाठीच्या कण्यांसही जबरदस्त दुखापत होत असते. घाटाचे बाजूस हा रस्ता अगदीं मर्यादेच्या वाहेर नादुरुस्त झाला असून त्या ठिकाणीं ह्या रस्त्यातून केव्हां एकदां निर्विघ्नपणें वाहेर पडून दुसऱ्या चांगल्या रस्त्यास लागतों अशीं लोकानां मोठी काळजी वाटत असते. ह्या रस्त्याची तपासणी करण्यासाठीं पूर्वीं एकदां रस्त्यावरील मुख्य अंमलदार साहेबांची स्वारी गेली होती; त्यावेळीं ह्या रस्त्यावर त्यांचीच गाडी उलटल्यामुळें गाडीवान ताबडतोब मरण पावला व साहेब वहादुरांनांही जबरदस्त दुखापत झाली तेव्हां पासून त्यांनांही ह्या रस्त्याची एकंदर स्थिती पूर्णपणें माहीत झाली आहे. अशा प्रकारें या रस्त्याची अत्यंत दैनावस्था झाली असल्यानें गरजवंत लोकानां निमुटपणें त्रास सहन करणें भाग पडत आहे. या सत्तावीस मैलच्या रस्त्यावर रामबाग व हिडोंसी या दोन ठिकाणीं दोन जकातीचीं नाकां असून त्या नाक्याचें उत्पन्न दरसाल अजमासें आठ हजार रुपये होत असतें; परंतु उत्पन्नाच्या मानानें पाहतां या रस्त्याच्या कामीं मात्र बिलकुल खर्च होत नसतो.

या रस्त्याशिवाय आंबेधर ते आंबावडें रस्ता सुमारें चार मैल, भोर ते भाव-वडीबाग रस्ता सुमारें दोन मैल आणि भोलावडें ते भाटधर वंगला रस्ता सुमारें दोन मैल असे लहान लहान तीन रस्ते आहेत परंतु त्याही रस्त्यांची स्थिति समाधानकारक नाही. या तीन रस्त्याशिवाय बाकी या तालुक्यांत दुसरीकडे कोठेंही रस्ते नसून गांवोगांव सर्व रस्ते डांगराळ आहेत.

**म्युनिसिपालिटीच्याः**—या तालुक्यांत शिरवळ व भोर या दोन गांवां आज वरेच वर्षांपासून नामधारी म्युनिसिपलकमेठ्या सरकारनीं स्थापन केलेल्या असून शिरवळ म्युनिसिपालिटीचा सर्व कारभार सरकार मार्फत चालत असतो. या गांवच्या कमेटीसाठीं येथील लोकांवर फक्त मातजकाती शिवाय दुसरा कसलाही कर वसविण्यांत आलेला नसून या कराचें उत्पन्न सालींना अदमासें आठशें रुपये पर्यंत होत असतें. या शिवाय येथील कमेटीच्या खर्चासाठीं या गांवच्या

मोहतरफ भागांतोल उत्पत्तिकीं दरसाल चारशें रुपये रकम प्रँड वजा देण्यांत येत असल्यानें या कमेटीचें एकंदर वार्षिक उत्पन्न बाराशें रुपये होत असतें. या कमेटीचें ऑफिस फौजदार कचेरींत असून या कामासाठीं एक कारकून, एक शिपाई, तीन झाडुवाल्या व एक भेंगी असे सहा इसम कामांस ठेविलेले आहेत. त्यांना पगार अनुक्रमें बारा रुपये, आठ रुपये, नऊ रुपये व साडे अकरा रुपये या प्रमाणें दरमहा देण्यांत येत असून त्या प्रित्यर्थ वार्षिक खर्च सातशें रुपये होत धसतो. या कमेटीचे सेक्रेटरीचें काम येथील फौजदार अगर फडणीस यांजकडे सोंपविण्यांत आलेलें असून त्यांना या कामाप्रित्यर्थ वेगळा पगार वगैरे देण्यांत येत नसतो. या कमेटींत लोकांच्या तर्फें स्थानिक सभासद निवडून घेण्याची पद्धत नसल्यानें यावद्दल सभा वगैरे नियमाप्रमाणें कधीही भरत नाहींत. यासंबंधी अद्याप कायद्याप्रमाणें नियम वगैरे जाहीर रित्या कांहीं एक केलेलें नसून येथील सर्व कामकाज सरकारच्या तंत्रानें चालत असतें. यामुळें या कमेटीची ना हिंदू ना मुसलमान अशी अर्धवट स्थिति असल्यानें या कमेटीचा उपयोग स्थानिक लोकांना असून नसून सारखाच होत असतो. या कमेटीकडून या गांवांतील रस्ते आज बरेच वर्षांपासून दुरुस्त वगैरे केलेले नसल्यामुळें रस्त्यामध्ये जागजागी मोठ मोठे खोटे पडलेले असून जिकडे तिकडे सर्व रस्त्यांची अगदीं दैनावस्था झालेली दिसत आहे. या रस्त्यावरून चालतांना लोकांना उज्या माराव्या लागत असल्यानें त्यांना वारंवार ठेंचा लागत असून त्यांचे पाय नेहमीं मुरगळत असतात. गळोगळीं कचऱ्याचे मोठमोठे ढीग पडलेले असून त्यायोगें रहदारीचा मार्गही बंद होण्याची वेळ आलेली आहे. मुलें माणसें दररोज सकाळीं वाटेळ त्या ठिकाणीं व वाटेळ त्या स्वच्छ जागीं घाण करीत असून ती घाण गांवडुकरें दररोज साफ करीत असल्यानें दिसून येत नाहीं. या गांवीं ठिकठिकाणीं निवडुंगाची दाट झाडी वाढलेली असून त्या झाडींत रानडुकरें व विषारी सर्प यांची वस्ती अतोनात झालेली आहे व या गोष्टीकडे जर कोणाचें लवकरच लक्ष गेलें नाहीं तर त्यांच्या उपद्रवानें गांवांतील हल्लीं असलेली वस्ती अजिबात नाहींशीं होऊन त्याऐवजीं या जनावरांचीच या ठिकाणीं कायमची वस्ती होण्याचा संभव आहे. कांहीं कांहीं ठिकाणीं तर हा निवडुंग सडकेच्या निम्याअधिक भागावर आलेला असून कांहीं फंदीलांचे खांब या निवडुंगांत अजिबात बुडून गेलेले आहेत.

पूर्वी या कमेटी कडून या गांवां जागोजाग सुमारे तीस कंदील लागत होते परंतु मध्यंतरी चार पांच वर्षे हे कंदील अजिवात बंद करण्यांत आलेले होते. अलीकडे दोन वर्षांपासून मात्र या कंदिलांपैकी मोडके तोडके वीस कंदील लावण्यांत येत असून त्या प्रीत्यर्थ दरसाल अदमास तीनशें साडेतीनशें रुपये खर्च करण्यांत येत असतो. हल्लीं लागत असलेल्या कंदिलांपैकी वन्याच कंदिलांच्या माना ह्यातारपणासुळें वांकलेल्या असून संस्थानांत पेनशन देण्याची पद्धत नसल्यानें यानांही पेनशन मिळत नसतें. त्यासुळें हे कंदील चिडून जाऊन रागाच्या भरांत दररोज वेसुमार भडकत असतात. आणि त्यांच्या त्या भडकण्याच्या तडाख्यांत एखादें घर वगैरे जवळपास सांपडल्यास त्याचें लागलीच भस्म होण्याचा संभव असल्यासुळें स्थानिक लोकांनां नेहमीं फार सावधगिरीनें रहावें लागत असतें. हे कंदील रागाच्या भरांत खांबावरून पडून जाऊं नयेत ह्यांनून त्यानां दोरीनें घट्ट बांधून ठेवण्यांत आलेले असतें. या कंदिलां पैकीं कांहीं कांहीं कंदील अर्ध काची, पाऊण काची, एक काची, दोन काची, तीन काची अशा नमुन्याचे असून त्यांची फारच दैनावस्था होत असल्यानें ते विचारे निराधार कंदील दररोज येणाऱ्या जाणाऱ्या लोकांकडे या असद्य त्रासांतून मुक्त करण्यासाठीं दानवाण्या मुद्देनें सारखे टक लावून पहात असतात. परंतु पाषाणहृदयी लोकांनां त्यांची विलकुल कीव येत नसल्यानें व त्यांच्या पोटाला देखील भरपूर खाण्यास मिळत नसल्या कारणानें हे कंदील लोकांनां विलकुल उजेड देत नसतात. तसेंच कंदील व खर्च या दोहोंच्या आड नोकर वर्ग येत असल्यासुळें कंदिलानां वारंवार प्रहणें लागत असतात. अशा प्रकारें या गावांतील कंदिलांच्या दैनावस्थेचा अगदीं कळस झालेला असल्यानें कांहीं कंदिलांनां आपल्या डोक्यावरचे कळस टाकून देणें भाग पडलें असून ते विचारे बोडके असल्याचे दिसत आहेत.

भोर म्युनिसिपल कमेटीचा कारभार चालू वर्षा पासून सरकारनीं निवडून दिलेल्या सरकारी व विन सरकारी सभासदांकडे सोपविण्यांत आलेला असून या ठिकाणीं अद्याप स्थानिक लोकांनां मतदारीचा हक्क देण्यांत आलेला नाही. या कमेटींत सरकारी सभासद नेऊ व विन सरकारी सभासद आठ मिळून एकंदर सतरा सभासद नेमण्यांत आले असून प्रेसिडेंट व मॅनेजिंग कमेटीच्या चअरमनची

जागा सरकारी अधिकाऱ्यानांच देण्यांत आलेली आहे. या कमेटीची व्यवस्था करण्यासाठी या सतरा इसमांपैकी सात जणांची मॅनेजिंग कमेटी नेमण्यांत आलेली असून त्याहि कमेटीमध्ये सरकारी अधिकाऱ्यांचीच संख्या जास्त आहे. या कमेटी संबंधीचे बायलॉज वैगरे अद्याप सरकारकडून मंजूर करण्यांत आलेले नसल्याने येथील सभासदानां कांहींच अधिकार मिळालेला नाही. त्यामुळे याहि ठिकाणच्या कमेटीची सर्व व्यवस्था पूर्वीप्रमाणेच सरकारच्या मर्जीनुरूप एकतंत्रीपणाने चालत असल्याचे समजते. या कमेटीचे ऑफीस सरकारी दवाखान्यावरील माडीवर ठेवण्यांत आलेले असून या कमेटीच्या एकंदर कामासाठी एक सेक्रेटरी, तीन कारकून, सहा शिपाई व गडी, सहा भंगी व सात झाडुवाल्या मिळून तेवीस इसम नोकर ठेवण्यांत आलेले आहेत. सेक्रेटरी यांना दरमहा पंचेचाळीस रुपये पगार, कारकून यांना दरमहा दहा ते तेरा रुपये पगार, शिपाई व गडी यांना दरमहा आठ रुपये पगार, भंगी यांना दरमहा साडे अकरा रुपये पगार व झाडुवाल्या यांना दरमहा साडे सात रुपये पगार याप्रमाणे सर्वांना पगार देण्यांत येत असून या लोकांच्या पगारा प्रीत्यर्थ दरसाल अदमासे तीन हजार रुपये खर्च होत असतो. या कमेटीच्या खर्चासाठी स्थानिक लोकांवर घरपट्टी, भंगीपट्टी, मालजकात वगैरे कर बसविण्यांत आलेले असून त्यांचे वार्षिक उत्पन्न अदमासे साडेचार हजार रुपये होत असते शिवाय या कामी चालू वर्षापासून पुढे तीन वर्षेपावेतो स्टेट फंडांतून दरवर्षी पांच हजार रुपये ग्रॅंट सरकारनी देण्याचे कवूल केले आहे. हल्ली जरी या कमेटीचा कारभार सभासदांकडे सोंपविण्यांत आला आहे तरी पण शहराची व्यवस्था मागील प्रमाणेच असल्याचे दिसत आहे. गांवांमधील ठिक-ठिकाणच्या गटारांतील गाळाची घाण व नदीकाठच्या घाटावरील घाण आज कित्येक वर्षापासून सांचलेली असून नदीकाठी ज्या ठिकाणी बायका धुणी धुतात त्या ठिकाणच्या जवळपास माणसे भर दिवसा बायकांसमोर झाड्यास बसत असून देखील या निघ प्रकाराकडे अद्याप कोणाचेही लक्ष जात नाही. शहरांतील गटारे सडकेवरून ओढ्यासारखी वहात असून पाण्याच्या हौदांच्या आसपास घाणीमुळे शेवाळ अतिशय झालेले असल्याने त्या ठिकाणी वारंवार मुले माणसे तोंडघशी पडत असतात. या ठिकाणी अदमासे पासष्ट कंदील असून त्यापैकी हल्ली फक्त अडतीस कंदील लावण्यांत येत असतात. प्रत्येक कंदीलास

दररोज तेलबत्ती वगैरेसाठी सव्वा आणा खर्च करण्यास मंजुरी दिलेली असून या कामी सालीना अदमास नऊशें रुपये खर्च होत असतो. शहरांतील कंदीलांची व्यवस्था जवळ जवळ शिरवळच्या कंदीलांप्रमाणेंच असल्यामुळे येथील कंदील शिरवळच्या कंदीलांचे कसे अगदी भाऊवंद बरोबर शोभत आहेत. शहरांतील आजूबाजूचे रस्ते अगदी नादुरुस्त झालेले असून कच्च्याचे उकीरडे डोक्याइतके उंच वाढलेले असल्यामुळे पलीकडील माणूस अलीकडे दिसत नाही. चौपाटी-जवळील वाडीच्या लोकांकडून आज कित्येक वर्षांपासून म्युनिसिपालिटीचा कर घेण्यांत येत असून त्या वाडींत दिवाबत्ती, रस्ते, पाणी वगैरेची कांहीं एक व्यवस्था करण्यांत आलेली नाही अशी तेथील लोकांची ओरड आहे. अशा प्रकारची कमेठ्यांची व्यवस्था मुख्य राजधानीच्या गांवी व तालुक्याच्या गांवी असून या ठिकाणी प्रत्यक्ष राजा, अमलदार, सूत्रसभासद हे रहात असतांना देखील त्यांच्या समक्ष हा प्रकार चालू आहे तर मग बाकीच्या अवांतर गावांची परिस्थिति काय असेल याबद्दल आतां निराळें लिहिण्याची आवश्यकता नाही. खेडेगांवांतील आरोग्य खातें पोलीस खात्याच्या ताब्यांत असल्याने तपासणीच्या वेळी पोलीस खात्यास बरीच मोठी मिळकत होत असल्याचें समजतें.

**दवाखाने:**—या तालुक्यांत भोर व शिरवळ या दोन ठिकाणी सरकारी दवाखाने असल्यामुळे स्थानिक लोकांची थोडीबहुत औषधपाण्याची सोय झालेली आहे परंतु या दोन्ही दवाखान्यांत औषधांचा भरपूर सांठा नसल्याने असेल त्या औषधांत रोग्यांची व्यवस्था करणें डॉक्टर लोकांना भाग पडत असतें. शिरवळ येथील दवाखाना सरकारी वाड्यांत ठेविलेला असून त्याच्या व्यवस्थेसाठी एक डॉक्टर, एक कंपौंडर व एक शिपाई असे तीन इसम ठेविलेले आहेत. डॉक्टर यांस दरमहा पंचावन रुपये पगार देण्यांत येत असून कंपौंडर यांस दरमहा बारा व शिपाई यांस दरमहा आठ याप्रमाणें पगार देण्यांत येत असतो. या लोकांच्या पगाराप्रीत्यर्थ दरसाल नऊशें रुपये खर्च होत असून औषधाप्रीत्यर्थ सालीना अवघे दोनशें रुपये खर्च होत असतो. भोर येथील दवाखान्यासाठी वेगळी स्वतंत्र इमारत बांधलेली असल्याने त्या इमारतींत दवाखाना असून त्यासाठी एक मुख्य डॉक्टर, एक असिस्टंट डॉक्टर, एक कंपौंडर, एक ड्रॅग्स, व एक शिपाई असे पांच इसम कामास असून त्यांचे पगार अनुक्रमें दरमहा सव्वाशें रुपये,

पंचवीस रुपये, बारा रुपये, बारा रुपये, व आठ रुपये याप्रमाणें देण्यांत येत असतात. या लोकांच्या पगाराप्रीत्यर्थ दरसाल अदमासें बावीसशें रुपये खर्च येत असून औषधाप्रीत्यर्थ सालीना अवघा सहाशें रुपये खर्च होत असतो. दोन्ही दवाखान्यांत रोगी तीन दिवसाच्यापुढें येऊं लागला तर त्या रोग्याकडून पुढील प्रत्येक दिवसावद्दल दररोज दर रोग्यास तीन आणे याप्रमाणें फी घेण्यांत येत असल्यानें या कामीं गरीब लोकांची अत्यंत गैरसोय होत असते, असें समजतें. डॉक्टर लोकांस पगार भरपूर नसल्यामुळे हे लोक फार दिवसपर्यंत टिकत नसल्याची मागील उदाहरणे आहेत. डॉक्टर दुसरीकडे जास्त पगारासाठीं नोकरी सोडून गेल्यास दुसरा नवीन इसम थोडक्या पगारांत मिळेपर्यंत कंपौंडर वगैरे लोकांकडून कसा तरी दवाखाना चाळविणें भाग पडत असल्यामुळे लोकांची त्यावेळीं फार गैरसोय होत असते. या तालुक्यांत फिरता दवाखाना नसल्यामुळे खेडेगांवांतील लोकांचे औषधपाण्यांवाचून फार हाल होत असतात. साधीच्या दिवसांत तर खेडेगांवांतील लोकांना औषधपाणी कांहींएक मिळत नसल्याकारणानें त्यांना गांवच्या गांवीं हाल अपेष्टा भोगून तडफडून मरणें भाग पडत असतें. त्याचप्रमाणें या तालुक्यांत लोकोपयोगी जनावरांचा कोठेंही दवाखाना नसल्याकारणानें येथील लोकांची जनावरें औषधपाण्यांवाचून फार मरत असल्यामुळे लोकांचें नेहमीं अक्षीनात नुकसान होत असतें.

**इंजरी शाळा (हायस्कूल) :—**या तालुक्यांत भोर येथें एक हायस्कूल असून त्या ठिकाणीं मुलांचें शिक्षण मॅट्रिकपर्यंत होत असतें. या हायस्कूलसाठीं सरकारवाज्याशेजारीं एक वेगळी इमारत बांधलेली असून त्या ठिकाणीं मुलांना शिक्षण देण्यासाठीं तीन ग्रॅज्युएट मास्तर, एक सायन्स मास्तर, एक अंडर ग्रॅज्युएट मास्तर, एक डॉइंग मास्तर व चार स्कूल फायनल अगर मॅट्रिक पास झालेले मास्तर मिळून दहा मास्तर ठेवण्यांत आलेले आहेत. या मास्तर लोकांना जास्तीत जास्त दरमहा त्रेपन्न रुपये पगार व कामींत कमी दरमहा सोळा रुपये पगार देण्यांत येत असून या लोकांच्या पगाराप्रीत्यर्थ सालीना अदमासें चार हजार रुपये खर्च येत असतो. हायस्कूलची फी तीन इयत्तेपावेतो आठ आणे, चवथी व पांचवी इयत्तेस बारा आणे आणि पुढें एक रुपया याप्रमाणें ठेवण्यांत आली असून तिचे उत्पन्न सालीना अदमासें दीड हजार रुपये होत असतें. हायस्कूलमध्ये

एकंदर अदमासें दोनशें मुलें शिकत असून त्या मुलांपैकीं चालू सालीं तेवीस मुलें मॅट्रीकच्या परीक्षेस बसलेलीं आहेत. हायस्कूलमधील मास्तर लोकांना पगार अगदींच कमी असल्यानें त्यांना रामनवमींतील मक्ते वगैरे घेणें भाग पडत असतें.

**भोर येथील मराठी शाळा:**—भोर येथें मराठी चवथ्या इयत्ते पर्यंतची प्राथमिक मोक्त शिक्षणाची एक वेगळी शाळा ठेवण्यांत आली असून त्याच शाळेस जोडून मुसलमान जातीच्या मुलांकरितां त्यांच्याच जातीचा मास्तर ठेऊन एक वेगळा मुसलमानी वर्ग ठेवण्यांत आलेला आहे. या शाळेंत शिक्षण देण्यासाठीं मुसलमान मास्तर सुद्धा एकंदर सहा मास्तर ठेवण्यांत आलेले असून तेथील मास्तर लोकांना जास्तीत जास्त दरमहा तेरा रुपये पगार व कमीत कमी दरमहा दहा रुपये पगार देण्यांत येत असतो. या मास्तरांच्या पगारा प्रीत्यर्थ सालिना अदमासं आठशें रुपये खर्च होत असून या शाळेंत अदमासें दोनशें मुलें शिकत असतात. या शाळेशिवाय मुलींच्यासाठीं वेगळी शाळा देण्यांत आली असून त्या शाळेंत अदमासें ऐशीं मुली शिकत असतात. या मुलींच्या शाळेसाठीं दोन मास्तर व एक मास्तराण मिळून तीन शिक्षक ठेवण्यांत आलेले असून मास्तरांना दरमहा बारा व दहा रुपये पगार आणि मास्तराणीला दरमहा आठ रुपये पगार देण्यांत येत असतो. या शिक्षकांच्या पगारासाठीं सालिना तीनशें साठ रुपये खर्च येत असून या शाळेसाठीं वेगळी इमारत देण्यांत आलेली आहे.

**शिरवळ गांवची शाळा:**—शिरवळ येथें पूर्वी मराठी पूर्ण व इंग्रजी तीन इयत्तेपर्यंत मुलांच्या शिक्षणाची सोय करण्यांत आलेली होती; परंतु अलीकडे या गांवीं पिण्याच्या पाण्याची गैरसोय व उद्योग धंद्याची उणीव असल्या कारणानें या गांवची बहुतेक वस्ती एकसारखी कमी होत चालली आहे. त्यामुळें येथील इंग्रजी शाळा बंद होऊन मराठी शाळाही पुरी सात इयत्तेपर्यंत चालत नाही. हल्लीं येथील शाळेसाठीं एक सेकंडग्रेट परिक्षा पास झालेला मास्तर व कांहीं सातवी इयत्ता पास झालेले आणि कांहीं बिन परिक्षेचे असे सहा मास्तर मिळून एकंदर सात मास्तर ठेवण्यांत आलेले असून सेकंडग्रेट मास्तरास दरमहा एकोणिस रुपये पगार व बाकीच्या मास्तरांस जास्तीत जास्त तेरा रुपये आणि कमीत कमी दहा रुपये पगार याप्रमाणें दरमहा पगार देण्यांत येत असतात. सेकंडग्रेड मास्तरांच्या

पगाराप्रीत्यर्थ सालीना दोनशें तीस रुपयेपर्यंत खर्च होत असून बाकीच्या सहा मास्तरांच्या पगाराप्रीत्यर्थ सालीना आठशें रुपये खर्च होत असतो. या शाळेंत चवथी इयत्तेच्या पुढें लोकल फंड देणारांच्या मुलांस दोन आणे दरमहा फी आणि लोकल फंड न देणारांच्या मुलांस दरमहा चार आणे फी याप्रमाणें फी ठेवण्यांत आलेली असून फीचें उत्पन्न सालीना अदमासें पंचवीस तीस रुपये पर्यंत होत असतें. या शाळेंत सुमारें दीडशें मुलें शिकत असून त्यांत मुली वीस व बाकी मुलें एकशें तीस शिकत आहेत. वरच्या वर्गांत झणजे चवथ्या इयत्तेच्या पुढें अदमासें वीस मुलें शिकत असून बहुतेक मुलें चवथ्या इयत्तेच्या खालच्या वर्गांतच फार शिकत आहेत. या ठिकाणीं पूर्वी मुसलमान जातीच्या लोकांकरितां मुसलमानां वर्ग वेगळा देण्यांत आलेला होता; परंतु हल्लीं तो बंद करण्यांत आलेला आहे.

**इतर खेडेगांवांतील शाळाः—**भोर व शिरवळ या दोन गांवांखेरीज बाकी भादें, भादावडें, वावडें, कवठें, तोंडल, उतरवली, खानापूर, पालें, आवाडें, चिखलगांव, रारूडी, आंवावडें, सिंद, मोहडें बुद्रुक, व आळंदें या पंधरा गांवां प्राथमिक मोफत शिक्षणाच्या शाळा देण्यांत आलेल्या आहेत. या शाळेकरितां प्रत्येक खेडेगांवास एक मास्तर मिळून पंधरा गांवां पंधरा मास्तर ठेवण्यांत आलेले असून त्यांना सादिलवारसुद्धां जास्तीत जास्त तेरा रुपये व कमीत कमी दहा रुपये याप्रमाणें दरमहा पगार देण्यांत येत असतो. या मास्तर लोकांच्या पगारा प्रीत्यर्थ सालीना अदमासें दोन हजार रुपये खर्च होत असून या शाळेंत अदमासें चारशें मुलांच्या आंत मुलें शिकत असतात.

**प्राथमिक शाळांची परिस्थितिः—**या तालुक्यांत भोर, शिरवळ या दोन ठिकाणीं व बाकी पंधरा खेडेगांवां मिळून एकंदर प्राथमिक मोफत शिक्षणाच्या शाळा सतरा देण्यांत आलेल्या असून या सर्व शाळेंत अदमासें सातशें मुलें व शंभर मुली शिकत असल्यामुळें येथील पुरुषांच्या लोकसंख्येच्या मानानें शेंकडा तीन मुलें व स्त्रियांच्या लोकसंख्येच्या मानानें हजारां पांच मुली याप्रमाणें मुलें व मुली शिकत असल्याचें प्रमाण पडत आहे. आणि या सतरा शाळेंतील मास्तरांच्या पगारासाठीं अदमासें चार हजार रुपये सालीना खर्च होत असल्यानें तालुक्यांतील



उत्पन्नाच्या मानानें पाहतां येथील प्राथमिक शिक्षणातील शैकडां चार रुपये खर्च होत असल्याचें प्रमाण पडत आहे. यावरून या तालुक्यांत शिकलेल्या लोकांचा भरणा किती असेल व शिक्षणाची व्यवस्था कशा प्रकारची असेल हें सहज कळून येण्यासारखें आहे. या तालुक्यांत अस्पृश्य वगैरे जातींच्या मुलां-करितां वेगळी शिक्षणाची सोय कोठेही करून देण्यांत आलेली नाही. येथील सतरा शाळांपैकीं फक्त भोर व शिरवळ या दोन ठिकाणच्याच शाळांना सरकारी इमारती बांधून दिलेल्या असून बाकीच्या खेडेगांवांतील शाळांना इमारती बांधून दिलेल्या नसल्यामुळे गांवांतील देऊळ अगर दुमरी सार्वजनिक इमारत ज्या स्थितींत असेल त्या ठिकाणीं शाळा ठेवणें भाग पडत असतें. पूर्वी या सर्व शाळांची परीक्षा ब्रिटिश सरकारकडील डेप्युटीकडून व संस्थानतर्फें शाळा-धिकारी वगैरेकडून अशा वार्षिक दोन वेगळ्या परीक्षा होत असत. परंतु अलीकडे ब्रिटिशकडील डेप्युटीची परीक्षा बंद करण्यांत येऊन आतां फक्त संस्थान मार्फतच एक वार्षिक परीक्षा होत असते. ब्रिटिशतर्फें डेप्युटीकडून परीक्षा होत असे त्या वेळीं तिकडील धास्तीमुळे त्यांच्या सांगण्याप्रमाणें शाळा वऱ्या स्थितींत ठेवणें भाग पडत होतें. परंतु ही परीक्षा बंद होऊन एकतंत्री परीक्षा ठेविल्यामुळे अलीकडे या शाळांची सर्व परिस्थिति बिघडलेली आहे असें लोकांच्या सांगण्यांत येत असतें. हल्लीं या शाळांची वर्षांतून एकदां कशी तरी परीक्षा घेतल्यावर मग मध्यंतरी शाळेंत मास्तर दररोज वेळेवर येतात किंवा नाही व ते मुलांना योग्य शिक्षण देतात अगर कसे, तसेंच मुलेंही शाळेंत असतात अथवा नसतात अशा प्रकारची चौकशी अगर तपासणी कोणीही योग्य अमलदार वगैरे बिलकुल करीत नसल्यानें येथील मास्तर लोकांस वाटेल तसें वागण्यास पूर्ण सवड सांपडत असते; यामुळे मुलांचें शिक्षण बरोबर होत नसतें. या शाळांवर पंचांची वगैरे योग्य देखरेख नसल्यानें तपासणीच्या अभावीं या शाळा व्यवस्थीत चालत नसतात. शाळा मास्तरचे पगार अत्यंत कमी असल्यानें योग्य शिक्षण देणारा लायक इसम इतक्या अल्प पगारांत कोठेही मिळत नसतो; यासाठीं गांवच्या अगर जवळपासच्या गांवांतील थोडेबहुत शिकलेल्या इसमाची येथील मास्तरच्या जागीं नेमणुक करण्यांत येऊन त्याच्या मर्जाप्रमाणें खेडेगांवांतील शाळा चालविणें भाग पडत असतें. शिवाय गांव सोडून असलेल्या अल्प पगारावर दुसऱ्या

ठिकाणी काम करण्यास जाण्यासाठी कोणीही मास्तर कबूल होत नसल्याने येथील मास्तर लोकांच्या बदल्याही दुसरीकडे कोठे करण्यांत येत नसतात. यामुळे खेडेगांवांतील शाळा तेथील मास्तरांच्या इच्छेनुरूप त्यांच्या सवडीप्रमाणे कशातरी नावाला मात्र चालू असतात. झणून या शाळांचा उपयोग मुळांना जसा व्हावयास पाहिजे तसा होत नसल्याने अशा प्रकारच्या हलगर्जीपणामुळे लोकही आपली मुले स्वतःचा उद्योगधंदा बुडवून या नामधारी शाळेंत पाठविणेस बिलकुल तयार नसतात. आणि असे झाले झणजे मुले शाळेंत न घालण्याचे हे खरे कारण बाजूस ठेवून लोक आपली मुले शाळेंत घालीत नाहीत झणून खेडेगांवांतील शाळा आझास बंद ठेवणे भाग पडले अशी खोटी सबब सांगण्यास येथील अमलदारांस सबळ कारण होत असते. मास्तर लोकांची नेमणूक करते वेळी त्यांस परीक्षेची व वयाची बिलकुल अट असल्याचे दिसत नाही आणि असली तरी ती टिकत नसल्यामुळे येथे कमी पगारावर बिनबोभाट काम करण्यास तयारी असली झणजे तो मास्तर पास होतो; असे लोक सांगत असतात; शाळेमध्ये खुर्च्या, टेबले, तरटे, फळे, घड्याळ, नकाशे, पुस्तके, वगैरे सामान वेळच्या वेळी भरपूर मिळत नसून हल्ली जे सामान पहावयास मिळते ते सर्व फाटुन, तुटुन, मोडून गेलेलेच बहुतकरून दृष्टीस पडत असते. येथील मास्तर लोकांस पेनशन देण्याची पद्धत नसल्यामुळे मास्तर कितीही झाला तरी त्यांस कामावर ठेवण्यांत येत असते. एखाद्या मास्तरनें मन लावून मोठ्या हुषाराने काम केले तर त्यांस योग्य बढती वगैरे कांही मिळत नसल्याने मास्तर लोकांचे लक्ष शिकविण्याकडे लागत नसते. याप्रमाणे येथील शाळांची स्थिति आहे.

**सरकारी इमारतीः**—या तालुक्यांत भोर येथे सरकारीवाडा, मुनसफकोर्ट प्रतबंदी कचेऱ्यांची इमारत, दवाखाना, सायन्स स्कूल, हायस्कूल, पागा, शाळा, गौखाना, रथखाना, हत्तीमहाल, तुरुंग औष्ट्रेखाना, थडी, पोलीसचावडी, धर्मशाळा, तीन पोलीसगेटे या इमारती मजबूत, टिकाऊ व भरपूर मोठ्या असून शिरवळ येथे सरकारी वाडा, मामलेदार कचेरी, फौजदार कचेरी ( जुनी व नवी ) शाळा व दोन पोलीसगेटे या इमारती मजबूत, टिकाऊ व भरपूर मोठ्या आहेत. भोर येथे परसांतील दोन बंगले व रामबाग बंगला हे तीन बंगले उत्तम असून भाववडी

बाग येथील बंगला अव्यवस्थित आहे. बाहेरील जागजागच्या पांच पोलिस गेटांच्या इमारती बऱ्या असून रामबाग व हिडोसी या दोन जकातीच्या नाक्यांच्या इमारती व शिरवळ येथील माल जकातीच्या नाक्याची इमारत ह्या इमारती साधारण बऱ्या आहेत. एकंदरीत या तालुक्यांत सरकारी इमारती बऱ्याच बांधलेल्या असून त्या उत्तम व टिकाऊ आहेत.

---

## लोकसंरक्षण खात्यांची स्थिति.



**पोलीस खातेः**—या तालुक्यांतील पोलीस खात्यांत एकंदर पंचचाळीस इसम कामास असून त्यापैकी सहा सशस्त्र पोलीस तालुक्यांतील खजिन्याकडे पहाण्यावर ठेवण्यांत येत असतात. बाकी एकूणचाळीस इसमांतील पंधरा इसम बाहेरील ठिकठिकाणच्या पोलीसगेटांवर ठेवण्यांत आलेले असून फक्त चौवीस इसम तालुक्यांतील मुख्य ठिकाणां ठेवण्यांत आलेले आहेत. परंतु त्यापैकी वऱ्याच इसमांच्या जागा रिकामी असून कांहीं थोडे लोक बदली ठेवण्यांत आलेले आहेत. जनादार यांची जागा रिकामी असल्याने त्यांचे काम फौजदार साहेबानां करावे लागत असते. मुख्य पोलीस ठाण्याखेरीज करून बाहेरील पांच गेटांवर प्रत्येकीं दोन पोलीस व एक नाईक असे तीन इसम ठेवण्याची पद्धत आहे; परंतु या गेटांवर कधी कधी कमी इसम असल्याचे दिसत असून कधी कधी तर या गेटांवर कोणीही इसम नसल्याचे आढळून येत असल्यामुळे त्या ठिकाणां गेटच संरक्षण करित असल्याचे दिसते. तसेच ठाण्याच्या मुख्य गांवीं देखील मधून मधून कोणीही पोलीस अम्मलदार नसल्याचे दृष्टोत्पत्तीस येत असते. ब्रिटीश हद्दींत एक हजार लोकांसाठीं तीन पोलीस ठेवण्याचा नियम असून त्या मानानें पाहतां ह्या तालुक्यांत सर्व पोलीसांच्या जागा भरल्यास हजार लोकांमागे सव्या इसम ठेवण्यांत आला असल्याचे प्रमाण पडत आहे. ह्या पोलीस खात्या-शिवाय भोर येथें फक्त त्याच शहराचे संरक्षणासाठीं तीस इसमांचें एक वेगळें पोलीस खाते ठेवण्यांत आलेले असून भोर गांवच्या लोकसंख्येच्या मानानें पाहतां ह्या शहरावरील मात्र पोलीसांचें प्रमाण हजारां सात इसम याप्रमाणें पडत आहे.

ह्या तालुक्यांतील पोलीस खात्यासाठीं दरवर्षीं अदमासे साडेपांच हजार रुपये खर्च होत असून भोर पोलीस खात्यासाठीं साडेतीन हजार रुपये खर्च होत असतो. फौजदार लोकांचा पगार जास्तीत जास्त दरमहा पंचचाळीस रुपये असून कमीत कमी पंचवीस रुपये असतो व त्या त्यांच्या पगारांत घोडे व

सादिलवार खर्च सामील केलेला असतो. बाकी हवलदारांपासून शिपायापर्यंतच्या लोकांचा दरमहा पगार जास्तीत जास्त साडे अकरा रुपये असून कमीत कमी आठ रुपये असतो. आणि ह्या प्रत्येक इसमाचे पगारांतून दरमहा आठ आणे ड्रेसफंड कापून घेऊन बाकांचा पगार ह्या इसमांना मिळत असतो. कापून घेतलेल्या ड्रेसफंडातून प्रत्येक तीन वर्षांनीं दरेक इसमास एक सदा, एक विजार, एक वहाणाचा जोड व एक टोपी याप्रमाणे कपडे देण्यांत येत असून डबल कपडे देण्याची पद्धत नसल्याने दिलेले कपडे फार जपून काळजीपूर्वक वापराचे लागत असतात. त्यामुळे हे लोक बहुतकरून मोठ्या महत्वाचे कामाखेरीज केव्हांही ड्रेस विनाकारण वापरीत नाहीत. प्रत्येक तीन वर्षांनीं प्रत्येक इसमाचा ड्रेसफंड अठरा रुपये जमत असून ह्या देण्यांत येणाऱ्या कपड्यांच्या खर्चाशिवाय कांहीं रकम ह्या फंडांतून शिळक राहिल्यास ती ज्या त्या लोकांना कधीही परत मिळत नाही. ह्या लोकांना घरभाडे वगैरे कांहींएक मिळत नसून तालुक्यांत गावगवा कामगिरीसाठीं गेल्यास त्या प्रीत्यर्थ त्यांना भत्ता वगैरे कांहींएक मिळत नसतो.

ह्या तालुक्यांतील पोलीस लोकांना कवाईत, परेड वगैरे पोलीस खात्यास अवश्य लागणारे शिक्षण विलकुल देण्यांत येत नसून ह्या खात्यांत एखाद्याची नेमणूक करतेवेळीं त्याची लायकी, वय व शिक्षण हे कांहींएक पाहण्यांत येत नसतें. तसेंच ह्या लोकांची नियमाप्रमाणे उंची व छाती, ही कधीही मोजण्यांत येत नसून त्यांची ह्या कमी पगारावर रहाण्याची छाती आहे किंवा नाही हें मात्र तपासून पहात असतात. त्याचप्रमाणे ह्या लोकांची योग्य डॉक्टराकडून तपासणी करून घेण्याची वगैरे कांहींएक पद्धत नसल्यामुळे एखाद्या इसमास कांहीं शारिरीक व्यंग अगर व्यथा जरी असली किंवा एखाद्यानें पूर्वी कधीं गुन्हां वगैरे करून शिक्षा जरी भोगली असली तरी देखील अशा प्रकारच्या इसमांची या खात्यांत अगदीं डोळे झांकून नेमणूक करण्यांत येत असते.

पोलीस खात्यांतील पगार अत्यंत कमी असल्यामुळे या खात्यांत बहुतकरून ज्या त्या गांवचेच लोक फार भरती झालेले असून ते लोक आपला गांवकीचा उद्योगधंदा संभाळून फावल्या वेळांत पोलीसची कामे करीत असतात. सकाळीं गांवात हजामती करीत असलेला इसम दुपारीं पोलीस वनत असून दुपारीं

वाजंत्री वाजविणारा इसम सकाळीं पोलीस असल्याचें दिसत असतें. अशा प्रकारचा चमत्कारिकपणा या खात्यांत असल्याचें दिसत असून शिवाय या पोलीस लोकांत झालारे व पोरांचाच भरणा चास्त असल्याचें समजतें. या पोलीसांपैकीं कांहीं पोलीसांचा उपयोग वहुतकरून अमलदारांच्याच तैनातींत फार होत असल्याचें लोक सांगत असतात. खेडगांवांतील गरीब, दुबळ्या विनआधारी लोकांना निष्कारण बुडविण्यासाठीं त्यांजवर कांहीं खोटीं नाटीं खटलीं उपस्थित करून त्यांजकडून पैसे उपटण्याच्या कामीं प्रत्येक गांवगुंडांना या पोलीस खात्याचा वराच उपयोग करून घेण्यांत येत असल्याचें समजतें. या खात्यांत लाचलुचमतीचा प्रकार वराच असून या ठिकाणीं रयतेच्या चोऱ्यामाऱ्यांची विलकुल दाद लागत नाहीं अशी लोकांची या खात्यासंबंधीं ओरड आहे. भोऱसारख्या मुख्य गांवां भर दिवसा चोऱ्या होत असूनही व त्या ठिकाणीं पोलीसांचा मुबलक भरणा असून देखील ह्या चोऱ्यांची दाद लागत नाहीं; तर मग वाक्रीच्या गांवांतील लोकांना भर दिवसा चोरांनीं लुटल्यास त्यांत कांहीं मोठेंसें नवल नाहीं. अशा प्रकारची मुख्य लोकसंरक्षणाच्या पोलीस खात्याची व्यवस्था असल्यामुळें चांगल्या लोकांना या ठिकाणीं रहाणें फार भीतीप्रद वाटत असतें.

**मुलकी खातेंः—**या तालुक्यांतील मुलकी खात्यांत द्वाणजे मामलेदार कचेरींत मुख्य मामलेदार व फडणीस हे दोन अमलदार असून त्यांच्या हाताखालीं तेरा कारकून व एक भोजणीदार इतके इसम कामास ठेवण्यांत आलेले आहेत. या लोकांच्या पगाराप्रीत्यर्थ दरसाल अदमासें चार हजार रुपये खर्च होत असून या लोकांच्या पगाराचें प्रमाण कामाच्या महत्वाच्या दृष्टीनें फारच कमी असल्याचें दिसत आहे. मामलेदार यांना जास्तींत जास्त दरमहा पासष्ट रुपये पगार असून कमींत कमी पन्नास रुपये पगार देण्यांत येत असतो. या पगारांत घोड्याचा वगैरे खर्च दाखल केलेला असून अम्मलदार तालुक्यामध्ये फिरतीवर गेल्यास त्यांना वेगळा भत्ता मिळत असतो. फडणीस यांस दरमहा पंचवीस रुपये पगार देण्यांत येत असून कारकून यांस कमींत कमी दहा रुपये दरमहा पगार देण्यांत येत असतो. अलीकडे फडणीसांची जागा रिकामी असल्यामुळें मामलेदारसाहेब वाहेरगांवीं गेल्यास या ठिकाणीं त्यावेळीं कोणीही अम्मल-

दार नसतो. या खात्यांतील हिशोब वगैरे लिहिण्याची पद्धत फार जुन्या काळची असल्याने ती दुसऱ्यास एकदम समजण्यास अत्यंत त्रास पडत असून नवीन प्रकारचे छापील फार्म वगैरे छापलेले नसल्यामुळे जुन्या हिशोबी कामाचे नवीन नमुने दररोज हाताने तयार करण्यास व आंखण्यास कारकून लोकांचा बहुतेक वेळ याच कामांत जास्त खर्च होत असतो. डुप्लीकेट पावतीची छापील बुकें नसल्यामुळे व लोकांकडून रकम घेतल्यास त्यांना भरपाईची पावती वगैरे देण्याची पद्धत एकसारखी नसल्याकारणाने जमिनीचा सारा वगैरे देतेवेळी लोकांचे फार नुकसान होत असते. तालुक्यांतील एकंदर लहान मोठी हिशोबी कामे तपासण्यासाठी व सर्व शिलका वगैरे वेळच्या वेळी तपासून पहाण्याकरिता या कामी भरपूर पगार देऊन हिशोबी कामाचा पुरा माहितगार वेगळा स्वतंत्र अमलदार वगैरे नेमिला नसल्याने हिशोबी कामे वेळच्या वेळी काळजापूर्वक होत नसल्याचे समजते. या खात्यातील पगार फारच कमी असल्यामुळे या खात्यांत त्याच गांवांतील थोडेचहुत शिकलेल्या लोकांचाच विशेष भरणा झालेला असून हे लोक या अल्प पगारावर गांव सोडून दुसरीकडे नोकरीस जाण्यास कवूल होत नसल्यामुळे या लोकांच्या बदल्या वगैरे कधीही करण्यांत येत नाहीत. शिवाय ज्या वाहेरील नोकर लोकांचे या ठिकाणी वेच दिवसापासून चांगले वस्तान वसले आहे त्याही लोकांच्या बदल्या वगैरे करण्यांत येत नाहीत. त्यामुळे या लोकांची बहुतेक सर्वत्र पूर्ण ओळख होत असल्याने त्यांना गावगुंडांच्या मदतीने आपली अजब करामत दाखविण्यास पूर्ण वाव मिळत असतो. या लोकांवरती कोणाचा योग्य दाव वगैरे नसल्यामुळे या लोकांपैकी कांहीं लोक रयतेशी अगदी वेपवाईने वागत असून रयतेच्या कामाची निष्कारण दिरंगाई करीत असतात असे समजते. या खात्यांत पूर्वीचे बतनदार नोकर पूर्वापार नेमण्याची पद्धत चालू असल्याने व त्यांच्या अनियंत्रित सत्तेला विलकूल आळा नसल्यामुळे ह्या लोकांकडून रयतेस असह्य ताप सहन करावा लागत असतो. स्ट्रांप वगैरे विकत घेण्याचे कामी व अर्जाची वगैरे दाद लावून घेण्यासाठी अडाणी व बिन ओळखी मनुष्यास आपला बराच वेळ निष्कारण खर्च करावा लागत असतो. येथील लोक अडाणी व गरजू असल्याकारणाने त्यांना आपले कामाची वाट लावून घेण्याकरिता आपले सर्वस्व खर्च करावे लागत असून शिवाय आपणास

खरा न्याय मिळतो किंवा नाही याची त्यांना रात्रंदिवस काळजी करावी लागत असून त्या कामीसुद्धा लोकांना बराच खर्च करावा लागत असल्याबद्दल सर्वत्र फार ओरड आहे. नोकर लोक कचेरीमध्ये वेळेवर येत नसल्याने व त्याबद्दल योग्य देखरेख वगैरे नसल्यामुळे लोकांना आपला उद्योगधंदो सोडून आपल्या कामासाठी कचेरीमध्ये बराच वेळ निष्कारण तिथ्रत बसावे लागत असते. अमलदार लोकही कधी कधी ह्या ठिकाणां हजर नसल्यामुळे लोकांची फारच गैरसोय होत असते.

ह्या तालुक्यांत जमिनीची वगैरे खाती बदलण्याची पद्धत नसल्यामुळे व हक्क नोंदणी वगैरेही करण्यांत येत नसल्याने येथील लोकांना याबद्दल पुराव्याचे कामी फारच त्रास पडत असतो. पूर्वीचे खातेदार मरून बऱ्याच नवीन पिढ्या झाल्या तरी देखील अद्यापि त्यांची खाती चालू असल्यामुळे पुढे नवीन खाती करतवेळी लोकांना निष्कारण बराच खर्च येऊन व पुरावा करावा लागून सर्व घोंटाळा होण्याचा संभव आहे. अमलदार तालुक्यामध्ये वेळेवेळी हिंडत नसल्याने व ह्या कामी कोणाचाही योग्य देखरेख नसल्या कारणाने खेडेगांवी तावे नोकरांस वाटेल तसे करण्यास पूर्ण मुभा मिळत असते. यामुळे खेडेगांवांतील गरीबगुरीब लोकांना लुंग्यासुंग्या नोकरांकडून व तेथील गांवगुंडांकडून असद्य ताप सहन करणे बिनबोभाट भाग पडत असते. खेडेगांवांतील लोक तावे कामगाराच्या व गावगुंडांच्या मर्जाप्रमाणे न वागल्यास हे लोक काय कुसपट काढून केव्हां एखाद्यावर खटला वगैरे करून त्यास अगदी रसातळास नेऊन पोहोचवतील याचा लोकांना कांहीं भ्रंशसा वाटत नसल्याने खेडेगांवांतील लोकांना ह्या नोकर लोकांशी फार नमून वागावे लागते व नोकर वर्गापैकी कोणी कोणत्या गांवास किती दिवस जरी गेले तरी त्याची विचारपूस नसल्याने लोकांची कामे निष्कारण तशीच पडून रहात असतात. अशा प्रकारे ह्या खात्याची अव्यवस्था असल्याने याची जर लवकर सुधारणा न झाल्यास येथील लोकांना या मुलकी खात्यामुळे फार त्रास होऊन नुकस्तान होणार आहे.

**मोजणी खाते:**—हें खाते मुलकी खात्यातीलच एक भाग असून तें मामलेदार यांचे हाताखाली आहे. येथील मोजणीदारांस दरमहा चौदा रुपये पगार



असून शिवाय वाहेर गांवां कामास जाण्याबद्दल वेगळा भत्ताही मिळत असतो. बांद, चिरे वगैरे हद्दी तपासणे संबंधी लोकांच्या तक्रारी आल्यास त्यांना हें काम करावें लागत असून शिवाय सरकारी हद्दी, चिरे वगैरे तपासून जमिनीच्या मोजणीचीं कामे करावीं लागत असतात. ह्या कामावर कोणाची देखरेख वगैरे नसल्याकारणानें या लोकांना खेडेगांवां वाटेल तसें करण्यास पूर्ण मोकळीक सांपडत असते. रयतेकडून चिरेपट्टी वगैरे कांहीं सरकारी आकार घेतल्यास त्यांस छापील पावत्या देण्यांत येत नसून खेडेगांवांतील कुळकर्णी वगैरे लोकांच्या मदतीनें मोजणीच्या कामी जमिनीच्या मालकांकडून बरीच रकम वसूल करण्यांत येत असल्याचें समजतें. जमिनीच्या मालकांनीं मोजणीच्या कामासाठीं हे लोक मागतील तितकी रकम जर त्यांनीं दिली नाही तर हे लोक कांहीं तरी कुसपट काढून लोकांचें वाटेल तसें नुकसान करीत असतात. आणि या कामीं लोकांनीं किती जरी तक्रारी केल्या तरी त्याची बिलकूल दाद लागत नाही अशी लोकांची फार ओरड आहे.

**रजिष्टर खातें:**—पूर्वी राजगड व विचित्रगड या दोन तालुक्यांसाठी एकच रजिष्टर कचेरी असल्यामुळें या तालुक्यांतील ही कचेरी भोर येथें ठेवण्यांत आलेली होती. अलीकडे बरेच दिवसांपासून राजगड तालुक्यासाठी वेगळी स्वतंत्र रजिष्टर कचेरी देण्यांत आली असल्यानें वास्तविक तेव्हां पासून ही कचेरी तालुक्याचे मुख्य गांवां आणावयास पाहिजे होती; परंतु तशी ती या ठिकाणी न आणल्यामुळें या हद्दींतील लोकांची फारच गैरसोय होत असते. या कचेरीमध्ये फक्त एक रजिष्टरच कामास असून त्यांना दरमहा पगार सोळा रुपये मिळत असतो. या खात्यासारखी अंदाधुंदी दुसऱ्या कोणत्याही खात्यांत नाही, असा बऱ्याच लोकांचा अनुभव असून त्याप्रमाणें ते लोक बोलत असतात. या कचेरीमध्ये दस्तऐवज वगैरे रजिष्टर करणें झाल्यास शंकडा दहा पंधरा रुपये दलालीसुद्धा खर्च येत असल्याचें लोक नेहमीं सांगत असतात. या कामीं लोकांनीं पूर्वी वेळोवेळीं तक्रारी केल्या परंतु रजिष्टर साहेब हे खुद्द सरकारांच्या भाऊवंदांपैकीं असल्या कारणानें त्याबद्दल कांहीं एक दाद लागत नाही अशी लोकांची जागजागीं फार ओरड आहे. गरिबागुरिवांची तर या कचेरीमध्ये भरपूर पैसे असल्याशिवाय कांहीं एक दाद लागत नसून दलालाशिवाय लवकर काम होत नसतें. येथील रजिष्टरची बदली

वैगैरे कधीहीं होत नसल्याने त्यांना ह्या रजिष्टरच्या किफायतशीर धंद्यावर आपलें स्वतःचें खाजगी उत्पन्न भरपूर वाढवून आपला प्रपंच मोठ्या प्रीमंती थाटानें थाटण्यास अनायासेंच उत्तम संधी सांपडत असून ओळखीच्या दलालानांहीं बराच फायदा होत असतो. असें लोक जागजागीं बोलत असतात.

**जंगल खातें:**—येथील जंगल खात्यांत एक जंगल इन्स्पेक्टर, चार राउंडगार्ड व दहा विडगार्ड मिळून पंधरा इसम कामास असून इन्स्पेक्टर यांस दरमहा पंचवीस रुपये, राउंडगार्डे यांस दरमहा बाग रुपये, व विडगार्ड यांस दरमहा आठ रुपये या प्रमाणें या लोकांनां पगार देण्यांत येत असतात. येथील इन्स्पेक्टर यांचे ताच्यांत राजगड तालुक्यांतील कांहीं थोडा भाग असून इन्स्पेक्टर बाहेर गांवां फिरावयास गेल्यास त्यांस रोजीं सहा आणे भत्ता देण्यांत येत असतो. या खात्यासाठीं वार्षिक खर्च अदमासें अठराशें रुपये हात असून उत्पन्नाच्या मानानें हा खर्च जास्त हात असतो. अलीकडे लोकांनां या खात्याचा कांहीं एक उपयोग होत नसल्यानें हें खातें असून नसून सारखेंच आहे. अंमलदार वैगैरे लोकांच्या घराचीं कामे करण्यास मात्र या खात्यांतील विडगार्डांचा बराच उपयोग होत असल्याचें समजतें. पूर्वी या जंगल खात्यामुळेच सर्व रथत कंगाल होऊन देशो-धडीस लागली आहे असें तेथील लोकांचें झणणें आहे.

**मुनसफ कोर्ट:**—येथील मुनसफ कोर्ट झणजे दिवाणी खात्यांत एक मुनसफ, एक शिरस्तेदार, एक नाझर, दहा कारकून, दहा समन्स बजावणारे बेलीफ, तीन जप्ती लिलांव करणारे बेलीफ, एक हवालदार, एक शिपाई, मिळून अष्टावीस इसम कामास असून मुनसफ यांस दरमहा ऐंशी रुपये व बाकीच्या लोकांनां जास्तांत जास्त वीस व कर्मांत कमी आठ या प्रमाणें पगार देण्यांत येत असतो. येथील दिवाणी खातें राजगड व विचित्रगड या दोन तालुक्यांसाठीं ठेवण्यांत आलेलें असून या खात्यांतील लोकांच्या पगाराप्रीत्यर्थ सालिना अदमासें साडेचार पांच हजार रुपये खर्च होत असतो. येथील मुनसफ साहेब यांस भोर शहर येथील सीटी मंजिस्ट्रेटचेंही काम करावें लागत असून त्यासाठीं वेगळा पगार वैगैरे देण्यांत येत नाही. या खात्यांतील लोकांचे पगार कमी असल्यामुळे येथील लोकांनां न्याय स्वंग मिळत नसतो.

**इंजिनियरिंग खातें:**—तालुक्यांतील एकंदर इमारती विहिरी वगैरे कामें करवून घेण्यासाठीं एक ओव्हरसियर व एक कारकून अशा दोन इसमांच्या जागा असून अलीकडे बरेच वर्षां पासून ओव्हरसियरची जागा भरली नसल्यामुळे त्यांचें काम कारकून करित असतो. कारकून यांस दरमहा पंधरा रुपये पगार मिळत असून त्यांचें ऑफिस शिरवळ येथें असतें. कारकून बाहेर गांवीं फिरावयास गेल्यास त्यांना भत्ता मिळत असतो. सडकेच्या कामासाठीं एक ओव्हरसियर व एक कारकून असे दोन इसम वेगळे नेमण्यांत आले असून त्यांचें ऑफिस भोर येथें असतें. तेथील ओव्हरसियर यांस दरमहा चौवीस रुपये पगार व कारकून यांस दरमहा अकरा रुपये पगार देण्यांत येत असून या दोन्ही ठिकाणच्या लोकांच्या पगाराप्रीत्यर्थ अदमासें दरसाल सहाशें रुपये खर्च होत असतो. या लोकांचीं कामें फक्त परमेश्वराशिवाय कोणालाही समजत नसून त्यांनीं केलेल्या कामांचा लोकांना कांहीं एक उपयोग होत नसल्याचें समजतें. श्रीमंतांजवळ मोठमोठ्या हुद्यांचीं माणसें असावीत या दृष्टीनें हीं माणसें शोभेसाठीं ठेवण्यांत आलीं असल्याचें लोक नेहमीं बोलत असतात.

**देवी खातें:**—या तालुक्यासाठीं व राजगड तालुक्यांतील कांहीं गांवांकरितां मिळून एक व्याक्सिनेटर व एक शिपाई असे दोन इसम ठेवण्यांत आलेले असून व्याक्सिनेटर यांस दरमहा वीस रुपये व शिपाई यांस दरमहा आठ रुपये पगार देण्यांत येत असतो. या लोकांच्या पगाराप्रीत्यर्थ दरसाल अदमासें सव्वा तीनशें रुपये खर्च होत असून लसीप्रीत्यर्थ वेगळा खर्च होत असतो. येथील व्याक्सिनेटर-कडे गांवे फार असल्यामुळे गांवगत्रा देवी फाटण्याचें काम ठरावीक होत नसतें.

**गांवकामगार:**—या तालुक्यांत प्रत्येक गांवांस वेगवेगळा पाटील असून कुळकर्णी अदमासें चाळीस पंचेवाळीस आहेत. या लोकांच्या पगाराप्रीत्यर्थ दरसाल अदमासें दहा हजार रुपये खर्च होत असून या लोकांचे पाहिले असलेले पगार अद्याप कायम आहेत. या लोकांवर योग्य देखरेख नसल्यामुळे बऱ्याच भागांत कुळकर्णी लीलामृत चालू असून थोड्याशा भागामध्ये पाटील करामतही चालू असल्याचें दिसत आहे. या लोकांकडून फोंडवाडा व शेतसाऱ्यावद्दल्या पावत्या मिळत नाहींत झणून लोकांची जागजागीं ओरड आहे.

**नोकर वर्गः**—या तालुक्यांतील नोकर लोकांचे पगार अत्यंत कमी असून शिवाय त्यांचे पगारांतून दर वर्षी दसरा नजर या नांवाचा एक कर कापून घेण्यांत येत असतो. येथील नोकर लोकांची सर्विसबुकें ठेवण्यांत येत नसल्यानें कोणता नोकर किती दिवस काम करीत आहे व कोणास दंड अगर बढती झालेली आहे हें ताबडतोब समजण्यास कांहीं एक साधन नसतें. अमुक जागेचे अमुक पासून अमुक पर्यंत पगार असून त्यांस अमुक दिवसांनी अमुक बढती अगर दुसरी दुसरी हुद्याची जागा मिळणार आहे याबद्दलचें स्केल वगैरे कांहीं एक ठरलेलें नसल्यामुळें वाटेळ त्या इसमास, वाटेळ त्या जागी, वाटेळ त्या पगारावर वशिल्यानें नेमण्यांत येत असतें. यथें रँक वारीनें बढती देण्याची पद्धत नसल्या कारणानें कोणत्याही नोकरास मोठ्या हुवारीनें काम करण्यास उमेद वाटत नसून एखाद्या इसमानें इमानें इतवारें मन लावून चांगलें काम केलें तर त्यास त्याच्या योग्यतेप्रमाणें हुद्याची जागा वगैरे मिळत नसल्यामुळें चांगले लोक बहुतकरून या ठिकाणी नोकरांवर रहात नाहींत व राहिले तर ते काम करीत नाहींत. येथें पेनशन देण्याची पद्धत नसल्यानें येथील नोकरांना नोकरीची बिलकूल पर्वा वाटत नसून नोकरीवरून कर्मा केलें तरी देखील त्यांस त्याची किंमत वाटत नाहीं. नोकर ठेवते वेळीं परिक्षेची अगर वयाची अट नसल्यामुळें वाटेळ तशा अडाणी अगर जरूखड म्हाताऱ्या इसमाची वशिल्यानें नेमणूक करण्यास पूर्ण संधी सांपडत असते. या ठिकाणीं वंशपरंपरेनें त्या त्या लोकांनाच नोकरी देण्याची पद्धत असल्यामुळें बहुतेक लोक अडाणी असून त्यांची पूर्वापार चालत आलेली अनिर्यंत्रित सत्ता अबाधित चालत असते. त्यामुळें दुसऱ्या नवीन लोकांना बहुतेक फारशा जागा मिळत नसतात. या ठिकाणीं शाळा मास्तरचा फौजदार, कारकुनाचा मामलेदार, मामलेदाराचा इंजिनियर अशा प्रकारें नेमणुका करण्याची पद्धत असल्यानें या लोकांना कामाची माहिती बरोबर नसते. हल्लीं जरी या नोकर लोकांचे पगार पूर्वीपेक्षां वाढलेले दिसत आहेत तरी पण मुळच्या पगारामध्ये मिळत असलेला महागाई अलावन्स सामील केलेला असल्यामुळें पगार जास्त दिसत आहेत. येथें निर्व्यग्न इसम ठेवण्याची पद्धत नसल्यामुळें हुद्यांच्या जागी देखील आंधळे, बाहिरे लोक नेमण्यांत येत असतात. या ठिकाणच्या नोकर वर्गाच्या वारंवार बदल्या करण्यांत येत नसल्यामुळें येथील नोकर वर्ग फारच

अरेराव झालेला आहे. अशा प्रकारची या ठिकाणची नोकर वर्गाची स्थिति असल्या कारणाने या लोकांकडून प्रजेस योग्य न्याय मिळणे दुरापास्त होत असतं. यासाठी येथील नोकर लोकांचे पगार भरपूर वाढवून त्यांच्या कामावर योग्य देखरेख असल्यावांचून येथील कामे सुरळीत चालणार नाहीत. या संस्थानांत पेनशनर लोक नेमण्याची पद्धत चालू आहे; परंतु या पेनशनर लोकांच्या हातून भरपूर काम अगर सुधारणा वगैरे कांहीं एक न होता उलट बसल्या बसल्या तिकडील कामाच्या मोठमोठ्या लांबलचक गप्पा मारण्यांत त्यांचा व जवळील लोकांचा सारा वेळ बहुतेक यांतच निघून जात असतो. पेनशनर लोक या ठिकाणी काम अगर सुधारणा करण्यासाठी आलेले नसून मिळेल तो पगार घेऊन पूर्ण विश्रांती घेण्यासाठीच आलेले असतात. त्यांना कोणीकडून तरी पूर्वीच्या इतका पगार पडला झणजे झाले.

---

## शेतकीची--स्थिति.



**शेतकीची प्रतवारी:**—ह्या तालुक्यातील एकशें बारा गांवापैकी पासष्ट गांवची मोजणी विद्ये रिवाज व बेचाळीस गांवची मोजणी एकर रिवाज मध्ये झालेली असून बाकी पांच गांवची अद्याप मोजणी न झाल्यामुळे ती पूर्वीच्या पद्धतीप्रमाणे खंडी व टके याच रिवाजामध्ये आहे. विद्ये रिवाज व एकर रिवाज मध्ये मोजणी झालेली जमीन जिराईत ५१९०५ बिघे व ६१२० एकर, बागाईत ११२३ बिघे व १६४ एकर, गद्दी ३०६९ बिघे व १४०६ एकर, वरकस १२४३० बिघे व २३२३३ एकर, खराबा ३०६४८ बिघे व २०४५० एकर, मिळून एकूण सर्व जमीन ९९३७५ बिघे व ५१३७३ एकर, इतकी मोजणी झालेली असून बाकी मोजणी न झालेली जमीन ३२ खंडी व ४० टके येणे प्रमाणे ह्या तालुक्यांत एकंदर सर्व जमीन आहे. ह्या सर्व जमिनापैकी ३०६९ बिघे व १११७२ एकर इतकी जमीन फॉरेस्ट द्वाणजे जंगल राखलेली असून १५७६४ बिघे व ४५०९ एकर आणि तान खंडी व अकरा टके इतकी जमीन इनाम आहे. ह्या तालुक्यांतील प्रतवारी प्रथम सन १८८६ व सन १८९५ ह्या साली लागू करण्यांत आली असून ही प्रतवारी रा. रा. श्रीधर यादव तपातणीस व मे. गोंडफे साहेब सर्वे सु० प्रांत कोंकण यांजकडून सांगण्यांत आली आहे. ह्या तालुक्यांत प्रतवारीचा दर जिराईत अर्डीच रुपये, बागाईत पांच रुपये, गद्दी सात रुपये, व वरकस आठ आणे या प्रमाणे कर्माजास्त प्रमाणांत जमीनीचा मगदूर पाहून दाखल करण्यांत आलेला आहे. ह्या तालुक्यांतील मौजे करंजे, आंगसोळे मोहडें-बुद्रुक, मसरबुद्रुक व रुई ह्या पांच इनाम गांवची अद्याप सर्वे करण्यांत आली नसून ह्या तालुक्यांत रिव्हिजन सर्वेही अद्याप करण्यांत आलेली नाही. ह्या ठिकाणी सर्वे लागू होण्याचे अगोदर पीक पहाण्यावर शेतसारा घेण्याची पद्धत चालू होती, त्या वेळचे शेतसाऱ्याचे मानाने हल्ली घेण्यांत येणारा शेतसारा पूर्वी पेक्षा जागजागी कमी अधिक प्रमाणांत बसलेला असून काहीं काहीं ठिकाणी तर हा शेतसारा जमीनीचे उत्पन्नाचे मानाने जास्त आहे.

**पिकें:—**ह्या तालुक्यांत मावळ भागामध्ये नाचणी, बरी, सावा, काटली, तीळ, व भात हीं पिकें होत असून देशभागामध्ये वाजरी, जोंधळा, गहू, हरभरा हीं मुख्य पिकें व उडीद, मूग, चवळी, मटकी व हुलगा हीं कडधान्ये होत असतात; आणि वागाईतांत कांदा, रताळी, गाजरं, मिर्ची, भुयमूग, हीं थोडीं थोडीं पिकें होत असतात. मावळ भागांत हिरडा, आंवा, जांबूळ, सागवान, कळक हीं झाडे असून देश भागांत आंवा, लिंब, चिंच बाभूळ हीं थोडीं थोडीं झाडे असतात. मावळ भागांत शिकेकाई, वादडिंगें, मिरें, ह्यांचे थोडेसे वेल असून कांहीं कांहीं ठिकाणीं ह्याचें थोडेसे उत्पन्न येत असते.

**पिकांची स्थिती:—**ह्या तालुक्यांतील मावळ भागामध्ये पाऊस जास्त होत असल्यानें तेथील पिकें वाहून जात असून देशभागामध्ये पाऊस कमी पडत असून वेहंगामी पडत असल्यामुळे ह्या ठिकाणचीं पिकें बरोबर येत नसतात. त्यामुळे ह्या तालुक्यात अलीकडे बरेच दिवसापासून वारंवार दुष्काळ पडत असतात. ह्या तालुक्यांत जागजागी पाट बंधारे बांधून जमिनीला पाणी पुरविण्याची सोय करण्यासारखी जागा असतांना देखील तशी ती कोठेही अद्यापी केलेली नसल्यानें पाऊस न पडल्यास ह्या ठिकाणी लोकांना पिकें करण्यास दुसरें कोणत्याही प्रकारचें साधन नाही. देशभागामध्ये फक्त कांहीं कांहीं ठिकाणी लोकांनी आपल्या खर्चानें थोड्याशा विहिरी बांधलेल्या आहेत, परंतु पावसाच्या कमतरतेमुळे त्यांनाही पाणी पुरेसें नसतें. यासाठी येथील लोकांना सर्वस्वी पावसावर अवलंबून रहाणें भाग पडत असतें. एखादे वेळीं चांगला पाऊस पडून उत्तम पिकें आलीं तर तीं रानजनावरांच्या त्रासामुळे शिल्लक रहात नाहीत मावळ भागामध्ये कांहीं ठिकाणी लोकांना वाटाणा, मसूर, हरभरा, वगैरे दुसवय्याचां पिकें करण्यासारखी सोय आहे; परंतु या ठिकाणी रानजनावरांचें पीक अतोनात असल्यानें लोक हीं पिकें करीत नसतात. हीं रानजनावरें वगैरे मारण्यासाठी या तालुक्यांत बंदुकीचे परवाने अदमासें फक्त पंचवीस देण्यांत आलेले असून या पैकीं बरेच परवाने इनामदार वगैरे नामधारी लोकांना व त्यांतील थोडेसे शेतकरी लोकांना देण्यांत आलेले आहेत. इनामदार वगैरे लोकांना शिकारीचा फारसा नाद नसल्यामुळे व त्यांना त्याबद्दल सक्ती वगैरे नसल्यानें या लोकांच्या बंदुकीचा

उपयोग शोभे खेरीज वाकी रानजनावरें मारण्याकरितां फारसा होत नसतो. येथील सरकारकडूनही रानजनावरें मारण्याची कांहींएक तजवीज करण्यांत आलेली नसून या ठिकाणीं तशा प्रकारचें शिक्षण देण्याची पद्धत नसल्याकारणानें कोणाच्याही हातून येथील रानजनावरांचा संहार होत नाहीं झणून या ठिकाणीं रानजनावरांचा अतोनात सुळसुळाट झाला आहे. डोंगर रानांतील जंगलामध्ये टणटणी व टिपण्या निवडुंग यांच्या जाळया लांब दूर पसरल्या असून त्या नाहींशा करण्याची कांहींएक तजवीज सरकारकडून होत नसल्यानें जनावरांस या ठिकाणीं निघाल्पणें वास्तव्य करण्यास अनायासें सोईची जागा मिळत असते. मावळ भागांत वाव दरवर्षी तेथील लोकांनीं वरींच गुरंदोरें ठार मारीत असल्याकारणानें लोकांचें सर्वस्वी सुक्रमान होत असतें. व आदळीं गुरंदोरें वावांनीं खाऊं नयेत या कृतिनां तेथील लोकांना रात्रभर पहारा करणें भाग पडत असतें. येथील लोक अविद्यांत कावाडकट करून पिकें करीत असतात; परंतु केलेलीं पिकें रानजनावरें खात असून शिवाय पिकांची नासाडी फार करीत असतात. यामुळें शेतकरी लोकांनां पिकांचें संरक्षण करण्याखाठी रात्रभर जागावें लागत असल्यानें हे लोक वारंवार आजारी पडत असतात. अशा प्रकारें पिकांचे कामीं येथील लोकांची सर्व प्रकारें बुडवणूक होत असल्यानें ह्या बदलचा बंदोबस्त कांहींएक होत नाहीं झणून येथील लोकांवर अर्धपोटीं रहाण्याचा प्रसंग वारंवार येत असून ह्या लोकांना पिकाचे अभावीं कंद, मुळें, फळें वगैरे खाऊन कसा तरी आपला जीव संरक्षण करणें भाग पडत असतें.

**जमिनीची स्थिति:**—ह्या तालुक्यांतील पश्चिम भागची जमीन तांबूस रंगावर असून निकरशी असल्यानें पिकाचे कामीं ही जमीन कनिष्ठ प्रकारची आहे. पूर्वे भागाची जमीन काळसर रंगावर असून साधारण असल्यानें ही जमीन पिकाचे कामीं मध्यम प्रकारची आहे. मावळ भागामध्यें भात जमीन तयार करण्याचे कामीं तालीतुळी, वांध वंधारे वगैरे वांधण्यास तेथील लोकांना वराच मोठा खर्च करावा लागत असून शिवाय शारिरीक कष्टही फार करावे लागत असतात. नाचणीचे शेतकीस उत्पन्नाचे मानानें फारच जिबापाड मेहनत करावी लागत असून हें पीक डोंगर रानामध्यें फक्त दहा वर्षांतून एकदांच होत असल्यानें तो पर्थत ही सगळी जमीन निव्वळ पड टेवावी लागत असते. आणि त्या पड पडलेल्या



जमिनीचा शेतसारा निष्कारण भरावा लागत असतो. येथील बरीच जमीन डोंगराळ असून त्या जमिनीवरील माती पावसाचे योगाने नेहमी धुपून जाऊन ती जमीन खडकाळ होत असल्याने आणि कांहीं जमीन माळरान असून मुरुमाड असल्याकारणाने ह्या ठिकाणची बहुतेक जमीन पिकाचे कामी अगदीं निरुपयोगी होत असते. देशभागांतील जमिनीस मेहनत मशागत फारच करावी लागत असून त्यासाठी शेतकऱ्यांस बरीच जनावरे पाळावी लागत असल्याने आणि ह्या जमिनीमध्ये भरपूर खत घालावे लागत असल्यामुळे याकरिता ह्या ठिकाणचे लोकांना खर्च फारच करावा लागत असतो. त्यावेळीं ह्या भागांतील जमिनीमध्ये पुरेसे पीक होत असते.

**जमिनीवरील करः**—ह्या तालुक्यांत शेतकरी वर्गावर घरवण, द्वैसपट्टी, लमटका व पाटदाम हे जुलमी कर बरेच दिवसांपासून होते; परंतु चालू वर्षीपासून हे कर घेण्याचे बंद करण्यांत आलेले असून जमीन वाघ व लोकल फंड ह्या शिवाय रानवा फी व हिर्डावाब हे दोन जबरदस्त कर अद्याप पर्यंत चालू ठेवण्यांत आलेले आहेत. ह्यासके धनगर व मंडके धनगर ह्या लोकांकडून द्वैसपट्टी व मंडरेपट्टी हे कर अद्यापी वसूल करण्यांत येत असतात. वास्तविक हे लोक आपली ही जनावरे लोकांच्या मालकी रानामध्ये चारीत असून ह्या लोकांचे जनावरासाठी ह्या लोकांच्या ताब्यांत सरकारनी रान वगैरे कांहीं एक दिले नसतांना देखील त्यांजकडून निव्वळ अन्यायाने हा कर घेण्यांत येत असतो.

**झाडांच्या हक्काची स्थितिः**—ह्या तालुक्यांतील मावळ भागांत ज्या वेळीं प्रथम प्रतवारी लागू केली त्यावेळीं हाणजे ता. २७/१२/१८९५ इ. रोजी त्या संबंधीचा ह्या भागांत जाहीरनामा प्रसिद्ध करण्यांत आलेला होता. त्या जाहीर नाम्यांतील कलम आठमध्ये “चंदन, सिसवा व हिरडा या तीन जातीच्या झाडांवर रथतेची कोणत्याही प्रकारची मालकी नसून सागवान झाडाबद्दल सरकारास तिजाई देऊन बाकी दोन हिस्से जमिनीचे मालकांनी घ्यावेत व झाडे सरकारचे परवानगी शिवाय तोडू नयेत ह्या शिवाय इतर झाडांवर जमिनीचे मालकाचा हक्क आहे.” असे जाहीर करण्यांत आले होते; परंतु ह्या जाहीर नाम्यास धाब्यावर ठेवून सरकारनी कांहीं दिवसपर्यंत रथतेच्या मालकी नंबरांतील

शिकेकाई व वावडुंगें यांचें उत्पन्न दडपशाहीनें घेऊन ह्या झाडांचा वेल ज्या झाडावर असेल त्या झाडावर सुद्धा सरकारनीं आपला हक्क बसविला होता. अशाच प्रकारें प्रसिद्ध केलेल्या जाहीरनाम्याबद्दल तेथील लोकांचो विलकुल संमती न घेतां हिरड्याच्या झाडांवर सरकारनीं आपल्या सत्तेच्या जोरावर जबरदस्तीनें आपला हक्क बसविलेला आहे. मावळ भागांत ज्या साहेब बहादुरांनीं मोजणी केली त्याच साहेब मजकुरांनीं अगदीं लगत पलीकडे कोंकण प्रांतांतही मोजणी केलेली होती; त्या ठिकाणीं हिरड्याचे झाडावर रयतेची पूर्ण मालकी आहे असें त्यांनींच ठरविलें असून ह्या भागांत मात्र या झाडावर रयतेचा कोणत्याही प्रकारचा हक्क नाही हें पक्षपातानें ठरविलें आहे. त्यामुळें तेव्हांपासून हिरड्याच्या झाडांच्या व फळांच्या हक्काबद्दल सरकार आणि रयत यांच्यामध्ये सारखा वाद चालत आलेला आहे.

**हिरडाः**—मावळ प्रांतांत रयतेच्या मालकी नंबरामधील ज्या जमिनींत हिड्यांचीं झाडे आहेत, त्या जमिनीमध्ये तेथील लोकांना हिड्यांशिवाय दुसरें कसलेंही पीक होत नसून हिड्यांचे झाडाखालीं ग्रानां चरण्यासाठीं गवत देखील उगवत नाहीं. शिवाय पावसाच्या योगानें खालीं पडलेला हिरडा कोठून जाऊन त्याचें पाणीं जवळपासच्या भातखाचरांत शिरल्यास त्याही ठिकाणचीं पिके जळून जात असल्यानें या हिड्यांमुळें बाकीच्या उत्पन्नाचीं सर्व प्रकारें बुडवणुक होत असते. मोजणी होण्यापूर्वीं ही हिड्यांचीं झाडे रयतेच्या पूर्ण मालकीचीं असून हीं झाडे असलेल्या जमिनीबद्दल येथील लोक सरकारनीं बसविलेला साराही अव्याहत देत आहेत असें असून सरकारनीं हीं गरांव रयतेच्या उत्पन्नाचीं व उदरनिर्वाहाचे साधनाचीं बाब सत्तेच्या जोरावर बळकविण्याची महत्वाकांक्षा धरावी, हें न्यायाचे दृष्टीनें बरोबर नाहीं, असें त्या ठिकाणचे लोकांचें झणणें आहे.

ह्या तालुक्यांत हिड्यांचीं फळे दरसाल सुमारे दीड दोन हजार खंडी सांपडत असून त्याचें उत्पन्न सरकारास अदमासें दीड हजार रुपये मिळत असतें. मोजणी होण्यापूर्वीं येथील हिड्यांचीं फळे चांभार वेगरे लोक रंगासाठीं नेत असत, परंतु त्यावेळीं या फळांस भाव नसल्यामुळें लोकांना उत्पन्न फार कमी येत होतें झणून लोक फारसा हिरडा वेचीत नव्हते, सदरहू वेळीं पीक पहाण्यावर शेतसारा घेण्याची

पद्धत असल्यामुळे लोकांना हळीं प्रमाणे कांहीं उत्पन्न मिळालें नाहीं तरी त्या जमिनीचा निष्कारण शेतसारा घावा लागत नव्हता त्यामुळे हिर्डेफळाचे उत्पन्नाची किंमत लोकांना वाटत नव्हती.

मावळ भागांत सर्वे लागू केल्यानंतर रयतेच्या मालकी नंवरांतील हिर्डेफळांचा लिलांव सरकार दरवर्षी आपल्या मार्फत करीत असून लोकांच्या मालकी नंवरांतील हिर्ड्यांच्या उत्पन्नावर आपला हक्क वसावा व तें उत्पन्न घेण्याची आपली वहिवाट सुरू व्हावी आणि रयतेनेही या कामी प्रथमच अडथळा आणू नये झणून सरकारनी अगोदर रयतेच्या मालकी नंवरांतील हिर्डेफळाचा वाजार भाव ठरवून देण्याची पद्धत सुरू केली आणि त्याप्रमाणें पुण्यांतील वाजार भाव पाहून नंतर त्या दराप्रमाणें मक्तेदार यांनी रयतेच्या मालकीचे हिर्डे विकून घ्यावेत व सरकारी जंगलांतील हिर्डा मक्तेदार यांनी आपल्या खर्चानें गोळा करून मेत जावा, अशा प्रकारचा जाहीरनामा प्रसिद्ध करण्यांत येत होता. त्यावेळीं हिर्ड्यांचा दर एका रुपयास दहा पायली ठरविण्यांत आलेला असून मध्यंतरी सहा पायली अगर कमी जास्त ज्या प्रमाणें पुण्यातील भाव असेल त्या मानानें ठरविण्यांत आलेला होता. हे वेळेवेळीं ठरवून जाहीरनाम्यांत प्रसिद्ध करण्यांत येणारे दर लोकांना परवडत असून ते पुण्याच्या भावाप्रमाणें बरोबर असल्यानें तेथील लोक आपल्या मालकी नंवरांतील हिर्डे आपण अगर मजुरीनें वेंचून त्या दरानें मक्तेदार यांस विन हरकत घालीत होते.

लोकांच्या मालकी नंवरांतील एक एकर जमिनींत अदमासें सरासरी दहा झाडे असून एका झाडास सरासरी सहा पायली हिर्डा मांडत असतो. हिर्ड्यांचा दर ज्या वेळीं दहा पायली होता त्यावेळीं लोकांना एकरी सहा रुपये उत्पन्न होत असून सहा पायलीचा दर होता त्यावेळीं एकरी हिर्ड्यांचें उत्पन्न दहा रुपये होत होतें कांहीं दिवस ही वाजारभाव ठरवून देण्याची पद्धत चालू ठेविल्यानंतर पुढें जास्त फायद्याच्या आशेनें ही वाजारभाव ठरवून देण्याची पद्धत बंद केली आणि मक्तेदार यांच्या मर्जीवर दर ठेविला; व तो दर जर लोकांना परवडला नाहीं तर लोकांनी खंडीमागें तीन रुपये फी देऊन हिर्डा वाटेल तिकडे विकण्यास न्यावा असें ठरविल्यामुळे मक्तेदार यांस वाटेल त्या दरानें व वाटेल त्या मापानें रयते-

कडून हिर्डा घेण्यास पूर्ण मुभा सांपडली व त्या योगें सरकार, मक्तेदार व डेपोवाले यांचा फायदा होऊन रयतेचें सर्वस्वी नुकसान होऊं लागलें. अशा तऱ्हेनें सरकारनें लोकांच्या हिर्द्यांच्या उत्पन्नावर हळूहळू आपला हक्क वसवून हिर्द्यांचें उत्पन्न वाढविण्यास सुरुवात केली.

हिर्द्यांचा लिलाव मक्तेदार यांनीं घेतल्यानंतर मक्तेदार याच्या तर्फे डेपोवाले लोक गाडीरस्ता वगैरे सोय पाहून जागजागीं हिर्द्यांचे डेपो घालीत असत. हे डेपो जवळच्या गांवांना नजीक पडत असत, परंतु दूरदूरच्या गांवच्या लोकांना अदमासें पांच सहा मैल लांब पडत असत. लोकांना आपल्या मालकी नंबरांतील हिर्डा गोळा करण्यासाठीं दररोज मोठमोठे डोंगर व कडे चढावे व उतरावे लागत असून शिवाय त्या ठिकाणीं गोळा केलेला हिर्डा पुनः ह्या ठिकाणाहून डोक्यावर घेऊन चढ उतर करीत करीत डेपो पर्यंत विकण्यासाठीं आणावा लागत असे. डेपोवर हिर्डा आणल्या नंतर तेथील डेपोवाले लोक त्या हिर्द्यांचें माप पाटीनें अगर मोठ्या डब्यानें किंवा मनास वाटेल त्यानें घेऊन मोठ्या जिकीरीनें डोक्यावर हिर्डा घेऊन येणाऱ्या इसमांच्या हातांत दोन तीन आणे देखील मिळत नसत. त्यामुळे लोकांना डोक्यावर वाहून आणलेल्या मालाची पुरी मजुरी देखील पदरांत पडत नसे मग मालाची किंमत तर बाजूलाच रहात असे.

हिर्डे गोळा करितांना लोकांच्या हातात काटे वगैरे मोडत असून झाडावरून हिर्डा काठीनें झोडीत असतांना पुष्कळ लोक खालीं पडत असल्यामुळे त्यांना जबरदस्त दुखापती होत असत. हिर्द्यांचे ढिगामध्ये व पाचोळ्यामध्ये सर्प वगैरे विषारी जनावरें रहात असल्यानें त्यांच्या दंशानें लोक वारंवार मरत देखील असत. मनुष्य मेल्यानंतर पंचमाम्याचे कामीं मात्र त्याचे वारसास घरांत असेल नसेल तेवढे सर्व खर्च करावें लागत असून मग त्या मेलेल्या मनुष्यास मूठमाती देण्यास परवानगी मिळत असे. अशा प्रकारें हिर्द्यांसंबंधीं तेथील लोकांची असह्य स्थिति असल्यानें लोकांनीं पूर्वीच्या कारकीर्दीत पुष्कळ तक्रारी केल्या परंतु त्यांचा कांहीं एक उपयोग झालेला नाही. पूर्वीचा बाजार भाव ठरवून देण्याची पद्धत बंद केल्यानंतर लोकांना आपल्या मालकी नंबरांतील एक एकर जमिनी मधील हिर्द्यांचें उत्पन्न इतके जिवापाड कष्ट करून सुद्धां अवघा रुपया दीड

रुपया सुद्धां मिळेनासें झालें त्यामुळें लोकांचा सरकारावरील भाव नाहीसा होऊन हिर्डा गोळा करण्याचेंच लोकांनीं अजिबात सोडून दिलेलें आहे. व त्या जमिनीं-तील एक पैचेंही उत्पन्न लोकांना मिळत नसतांना देखील ते त्या जमिनीचा शेत-सारा मात्र निष्कारण भरीत आहेत. चालू सालीं ह्या हिर्द्याचा लिलांव वगैरे कांहीं एक न करितां खंडी मार्गे तीन रुपये ड्युटी ठेवण्यांत आलेली आहे. मार्गे मक्ता होता त्यावेळीं ह्या ठिकाणचे दीड हजार खंडी हिर्द्याबद्दल सरकारास अदमासें सरासरी पंधराशें रुपये उत्पन्न मिळत होतें. परंतु आतां मात्र तीन रुपये खंडी ड्युटी प्रमाणें साडे चार हजार रुपये सालींना सरकाराचें उत्पन्न होणार आहे. शिवाय पूर्वींचा हिर्द्यासंबंधींचा गोंधळ बंद करून ह्या कामीं आझीं रयतेचा फायदा केला आहे. धणून सरकारपक्ष ऐट मारण्यास तयारच आहे. ही हिर्द्यावर ड्युटी वसविते वेळीं ह्या संबंधीं आपणांस काय हक्क आहेत याबद्दल मागील करारनामे वगैरे न पाहतां ही ड्युटी वसविण्यांत आली आहे. सन १८९० सालचे करारनाम्या प्रमाणें निर्गत मालावर ड्युटी घेण्याचा सरकारास हक्क नसून हल्लीं ह्या करारनाम्यास छपरावर वसवून अन्यायानें ही ड्युटी ह्या ठिकाणीं लागू करण्यांत आलेली आहे. एकंदरींत ह्या सर्व कारणांमुळें हिर्द्यासंबंधीं कोणत्याही प्रकारें उत्पन्न घेण्याचा कांहीं निर्वंध नसल्यानें ह्या लोकांच्या उत्पन्नावर यापुढें कर अगर दर वगैरे कांहीं एक वाव न ठेवितां न्यायाचे दृष्टीनें हें उत्पन्न अजिबात सोडून द्यावें असें येथील लोकांचें धरणें आहे. ब्रिटिश हद्दींत ह्या हिर्द्यांचे उत्पन्नावर सरकारचा दर क्रिवा कर वगैरे कांहीं एक वाव नसून तेथील लोक आपल्या मालकी हक्कानें हिर्द्याची सर्व व्यवस्था करीत आहेत.

**रानवा फी:**—ह्या हिर्द्याखेरीज करून आणखीं एक रयतेच्या मालकी नंबरांतील मालावर “ रानवा फी ” या नांवाचा जंगलाचा कर ठेवण्यांत आलेला आहे. तो कर कोळशाची गाडी बारा आणे, फोडीव कळकाची गाडी बारा आणे, बुरुडकाम गाडी बारा आणे, साधे कळक गाडी सहा आणे, साग, टेंबुर्णा, पळस यांचीं पानें गाडी सहा आणे, सागवान इमारती लाकूड गाडी पांच आणे, रायवळ इमारती लाकूड गाडी चार आणे व रायवळ जळाऊं लांकूड गाडी दोन आणे या प्रमाणें हा कर जागजागीं नाकीं ठेवून घेण्यांत येत असतो. एखाद्या इसमांनीं जंगल तोडीचा लिलांव जरी घेतला असला तरी सुद्धां त्यांस हा कर द्यावा लागत

असतो. पूर्वी ज्यावेळीं मोजणी करण्यांत येऊन जंगल संबंधी कांहीं एक कर वगैरे कायमचा ठेवण्यांत आलेला नव्हता त्यावेळीं ह्या जंगल रानाबद्दल ही रानवा फी घेण्याची पद्धत चालू करण्यांत आलेली होती; परंतु आतां ह्या एकंदर जंगलांची मोजणी करण्यांत येऊन ह्या संबंधी लोकांचे मालकी जंगलावर कायमचा कर बसविण्यांत आलेला असून देखील, त्यापुढे ही फी निव्वळ अन्यायाने घेण्यांत येत असते. यामुळे या ठिकाणी सरकारनी लोकांच्या मालकी जमिनीमधील उत्पन्नावर जमिनबाब ( शेतसारा ) खेरीज करून शिवाय अशा प्रकारचे वेगळे कर ठेविले असल्याने येथील रयत ह्या करांच्या ओझ्याखाली सर्वस्वी दावून गेलेली आहे.

**जंगल ( फॉरेस्ट ):**—ह्या तालुक्यांतील मावळ भागामध्ये लोकांना कायद्या प्रमाणे त्यांचे मालकी हक्काबद्दल कॅंपनसेशन वगैरे कांहीं एक न देतां व ह्या कामी लोकांची संमती न घेतां त्यांचे मालकी नंबरांतील वाटेल तितक्या उत्पन्नाच्या जमिनी सरकारने आपल्या सत्तेच्या जोरावर जबरदस्तीने “ फॉरेस्ट ” झणून घेतलेल्या असून शिवाय कांहीं कांहीं ठिकाणी तर हें फॉरेस्ट पुनः पुनः वाढवून लोकांच्या घरा दारा पर्यंत दाखल करण्यांत आलेले आहे. त्यामुळे मावळ भागांत कांहीं कांहीं गांवाना तर खडकाळ जमिनीशिवाय पिके करण्यासारखी दुसरी जमिन सुदां शिल्क राहिलेली नसल्याने तेथील लोकांना लगत कोंकण हद्दीत मजुरीने शेतकी करून नांवासाठी ह्या खडकाळ बतनदारीचा शेतसारा मात्र सरकारास फुकट भरावा लागत असतो. अशा प्रकारे अन्यायाने ठेविलेल्या फॉरेस्ट अॅक्टची अम्मलबजावणी करण्यांत येत असून रयतेच्या फायद्याची बाजू दिसल्यास त्याकडे अगदीं दुर्लक्ष करण्यांत येत असते.

हें फॉरेस्ट राखण्याचे पूर्वी ज्यावेळीं ह्या सर्व जमिनी लोकांच्या मालकीच्या हात्या त्यावेळीं “ आर्मी या तुमच्या जमिनी पिकांचे वगैरे उत्पन्नासाठी घेत नसून निव्वळ जंगल राखण्यासाठीच घेत आहेत; कारण हें जंगल ठेविल्याने त्या योगे पाऊस वेळोवेळीं हंगामशीर पडून सर्व रयतेचा फायदा होईल. ” असे लोकांना सांगण्यांत आलेले होते; परंतु पुढे त्या प्रमाणे सरकारकडून बिलकूल वर्तन न घडल्यामुळे आणि ह्या मालकी जमिनीबद्दल योग्य किंमत देऊन त्या जमिनीवरील कायद्याप्रमाणे मालकांचा हक्क नाहींसा केलेला नसल्याकारणाने आतां आमच्या

ह्या मालकी जमिनीचा रिती प्रमाणें एकरीं दोन आणे शेतसारा घेत जावा असें तेथील लोकांचें झणणें आहे.

ह्या तालुक्यांत एकंदर फॉरेस्ट ३०६९ विघे व १११७२ एकर झणजे अदमासें १३६८६ एकर असून ह्या फॉरेस्टचें हल्लीं वार्षिक उत्पन्न सरासरी जंगलवाव ( रानवा फी वगैरे ) आठशें रुपये व हिड्यांचें उत्पन्न चौदाशें रुपये मिळून एकंदर सर्व उत्पन्न अदमासें वावीसशें रुपये होत असतें; आणि ह्या जमिनीवर लोकांच्या झणण्याप्रमाणें एकरीं दोन आणे प्रमाणें शेतसारा ठेविल्यास दरसाल सतराशें रुपये उत्पन्न होऊन शिवाय ह्या कामीं इस्टॅब्लिशमेंट करितां लागणारा अठराशें रुपये वार्षिक खर्च अजिवात कर्मा होणारा असल्यानें या पद्धतीनें ह्या फॉरेस्ट संबंधीं एकंदर पसर्तासशें रुपये दरसाल अविच्छिन्न उत्पन्न होणार आहे. एकंदरीत अशा तऱ्हेनें हिरडा वाव, रानवा फी, व जंगल वगैरे सोडल्यानें ह्या कामीं सरकारचा तेराशें रुपये दरसाल फायदा होणारा असून शिवाय रयतेस भरपूर उत्पन्न मिळाल्यानें रयतही सुखी होणार आहे; ह्या गोष्टींकडे अद्याप कोणाचेंही लक्ष जात नाहीं ही मोठी दुदैवाची गोष्ट आहे.

---

# लोकस्थिति.



**जाती, व्यापार, उद्योगधंदे वगैरे:**—ह्या तालुक्यांत मराठे, ब्राह्मण, कायस्थप्रभू ह्या जातींच्या लोकांचा विशेष भरणा असून त्यांत सरकारी नोकरी-मध्ये बहुत करून कारकुनीचे जागेपासून संस्थानाधिपती पर्यंत सर्व लोक ब्राह्मण जातीचेच आहेत. कायस्थ प्रभू वर्ग बहुतेक कुळकर्ण्यांचें काम करीत असून मराठा वर्ग शेतक्रीचा धंदा करीत असतो. शिवाय शिपाई वगैरे हलक्या प्रतीच्या नोकरी-मध्ये मराठा वर्ग बराच आहे. ह्या जातीच्या लोकांखेरीज गुजर, मारवाडी, शिपी व तेली वगैरे जातीचे लोक थोडे थोडे असून ते लोक व्यापार धंदा करीत असतात. ह्या तालुक्यांत किरकोळ दुकाना खेरीज करून बाकी विशेष ह्मणण्या सारखा फारसा व्यापार चालत नाही या ठिकाणी पूर्वी हिज्यांचा दोन चार महिने थोडासा व्यापार चालत होता; परंतु हल्ली तोही बंद झालेला आहे. याशिवाय मावळ भागांत जळाऊ लांकडे, कोळसे लोणी वगैरेचा अगदी थोडासा व्यापार चालत असून देशभागामध्ये दोन चार गांवी थोडे दिवस कांद्याचा व्यापार चालत असतो. ह्या तालुक्यांत सावकारकीचा व लोकांना वाढी दीदीनें धान्य घालण्याचा धंदा बराच चालत असून हा धंदा बहुतेक ब्राह्मण वगैरेच जातीचे लोक फार करीत असतात. ह्या ठिकाणी पूर्वी बैलगाड्या वगैरे वहातुंकीचा धंदा बराच चालत होता; परंतु अलीकडे लोकांना मोटारींची सोय झाल्यामुळे हाही धंदा नाहीसा झाला आहे. या ठिकाणी हल्लीं भोर येथें मोटारींचा धंदा बरा चालत असतो. या वरून ह्या तालुक्यांत लोकांनां अल्प पगारावर सरकारी नोकरी करण्यापलीकडे फसलाही धंदा करण्यासारखा नाही. अलीकडे भाटघर धरणांमुळे कांहीं काल पर्यंत लोकांनां थोडासा उद्योग धंदा मिळालेला आहे, परंतु तो बंद झाल्यावर येथील लोकांनां बाहेर गांवीं काठें तरी उद्योग धंद्यासाठी जाण्याशिवाय गत्यंतर नाही; हल्लींही ह्या ठिकाणचे वरेच लोक उद्योग धंद्यासाठी बाहेर गांवीं गेलेले आहेत.

**व्यापारावरील कर.**—ह्या तालुक्यांत व्यापारी वर्गावर घरजमा, मोहतर्का, सूपतोटा, पेंडपट्टो व बट छपाई हे कर ठेवण्यांत आले असून शिवाय त्यांचे येणाऱ्या



मालावर माल जकातही ठेवण्यांत आलेली आहे. या ठिकाणी व्यापारी लोकांना अल्प व्याजानें भांडवल वगैरे मिळण्यासाठी पतपेढी सारखी कांहीं एक सोय नसल्यामुळें व्यापारी लोकांना दुसरीकडून जास्त व्याजानें भांडवल घेणें भाग पडत असतें; या कारणामुळें व जादा करामुळें या ठिकाणी प्रत्येक जिनस अत्यंत महाग पडत असतो. या ठिकाणी बंदरी मालाचा मक्ता दर वर्षी होत असून त्यावद्दल बरेच उत्पन्न सरकारास मिळत असतें

**वजनं, मापें, व काटे:**—ह्या तालुक्यांत वजनं, मापें व काटे वेळोवेळी तपसण्याची पद्धत नसल्यामुळें दुकानदारांकडून माल घेतेवेळी व त्यांना माल घालते वेळी लोकांचें अतोनात नुकसान होत असतें. दुकानदारांजवळ माल घेण्याची मापें व वजनं वेगळी व लोकांना देण्याची मापें व वजनं वेगळी अशी दोन प्रकारची मापें व वजनं असल्याचें समजतें. मापांना सरकारी शिक्षा वगैरे असल्याचें बरोबर दिसत असतें; परंतु ती मापें खाली ठोकून कमी केलेली असून त्याचप्रमाणें वजनंही कमी केलेली असतात. शेतकरी लोकांकडून लोणी वगैरे घेण्याचे काटे प्रत्येकाजवळ वेगवेगळ्या तऱ्हेचे असून त्या कामी लोणी विकणाऱ्या लोकांचें फारच नुकसान होत असतें. कांहीं काटे दोरीचे असून कांहीं काटे साखळीचे असतात व त्या काठ्यामध्ये वजन टाकल्यानंतर बोलण्याच्या नादांत दोरी व काठी हात चलाखीने मागें पुढें अगर खाली वर करून शेरामागें पावशेर लोणी जास्त घेत असतात त्याच प्रमाणें मिर्च्याच्या मापामध्येही कांहीं व्यापारी लोक लोकांना फार फसवीत असतात. अशा प्रकारचा फसवाफसवीचा धंदा या ठिकाणी फार चालत असून या कामी योग्य नियंत्रण नसल्यामुळें लोकांना हा धंदा करण्यास फूस मिळत असते. आणि या कामासाठी वेगळा योग्य अम्मलदार वगैरे ठेवण्यांत आलेला नसल्याने व याकामी योग्य देखरेख नसल्याकारणानें हा प्रकार येथें चालू असतो.

**करांचें प्रमाण:**—ह्या तालुक्यांत करांचें प्रमाण उत्पन्नाचे मानानें पाहतां या ठिकाणी दर माणशीं तीन रुपयांच्या आंत कर पडत असून बाहेरील ठिकाणाशीं याची तुलना केल्यास हा कर बराच कमी असल्याचें दिसत आहे. परंतु बाहेरील ठिकाणचे लोकांना जर दर माणशीं शंभर रुपये उत्पन्न पडत असेल तर

येथे दर माणशीं पुरे दहा रुपये देखील उत्पन्न पडत नाही. या हद्दीनें येथील तुलना केल्यास ह्या ठिकाणचे कर बाहेरील ठिकाणापेक्षां बऱ्याच पटीनें जास्त असल्याचें दिसून येणार आहे. ह्या ठिकाणीं पाणी पुरवठ्याची सोय करून जंगलचे हक्क सोडल्यास लोकांना भरपूर उत्पन्न होऊन त्या योगें सरकारचें उत्पन्नही मुबलक काढून दोघानांही सुख होईल, परंतु ह्या गोष्टीचा प्रथम विचार न करितां, आहे या स्थितीतच लोकांकडून कसा जास्त पैसा मिळवितां येईल या कडेच सर्वतोपरी लक्ष असल्याचें दिसत आहे. वास्तविक अगोदर लोकांनां धीमंत करावें. आणि मग आपण धीमंत व्हावें. असा सर्वमान्य सिद्धांत आहे. येथील लोकांवर हल्लीं असलेले कर उत्पन्नाचे मानानें फारच जास्त असल्यानें येथील लोक नाइलाजास्तव परागंदा गेले असल्यामुळे ह्या तालुक्यांतील बरीच लोकसंख्या कमी झालेली आहे. आणि यापुढें जर हे जादा असलेले सर्व कर कमी न केल्यास व जरूर त्या उपायांनीं लोकांच्या उत्पन्नाची वाढ न केल्यास पुढच्या खानेसुमारीच्या वेळेस येथील लोकसंख्या अनायासेंच निम्ह्यानें कमी होऊन मग मात्र येथील लोकांवर दर माणशीं सहा रुपये कराचें प्रमाण पडेल.

**दुध दुभतें:**—ह्या तालुक्यांतील मावळ भागांत नाचणकांड, भाताचा पेंढा, गवत वगैरे चारा अगदीं निकशी असल्यामुळे ह्या ठिकाणचें दूधदुभतें निसत्व असतें. देशभागांत चारा कमी असल्यामुळे या ठिकाणीं दुधदुभतें फार कमी होत असतें. देशभागांतील जनावरें चरण्यासाठीं मावळ भागांत पाठविल्यास तीं जनावरें तेथील निसत्व करड वगैरे चारा खाऊन त्यांच्या पोटांत आगी पडत असल्यानें तीं जनावरें मरत असतात. झणून मावळांतील चाऱ्याचा देशभागांतील जनावरांस कांहीं उपयोग होत नाही. ह्या तालुक्यांत एकंदर गाई सहा हजार असल्यानें लोकसंख्येच्यामानानें सहा माणसांमागे एक गाय पडत असून एकंदर झशी तीन हजार असल्यानें वारा माणसांमागे एक ढैस या प्रमाणें जनावरांचें प्रमाण पडत आहे. ह्या सर्व जनावरांमध्ये सगळींच जनावरें दुभतीं असत नसल्यामुळे यांतील एक त्रितियांश जनावरें दुभतीं धरल्यास ह्या तालुक्यांत अठरा माणसांमागे एक दुभती गाय व छतीस माणसांमागे एक दुभती ढैस या प्रमाणें दुभत्याचें प्रमाण पडत आहे. यावरून या तालुक्यांत दुधदुभत्याचें मान अत्यंत कमी असल्यामुळे

लोकांना भरपूर दुधदुभतेसुद्धा खावयास मिळत नाही त्यामुळे ह्या तालुक्यांत बहुतेक लोक निःसत्व वनत अपून मुलें वारें फारच अशक्त वनत असतात.

**सावकारी:—**ह्या तालुक्यांत शेतकरी वर्गीस सरकारांतून अल्प व्याजांत तगाई वेगरे मिळण्याची सोय नसल्यानें बहुतेक वराच शेतकरी वर्ग सावकार लोकांनीं अगदीं अल्प रकमेंत खरेदी केलेला आहे. या ठिकाणीं सावकार लोकांच्या व्याजाला, खोटे पणाला व स्वार्थाला विलकुल आळा नसल्यानें सावकार लोकांनीं फारच थोड्या रकमेंत लोकांच्या जमिनी लुवाडल्या आहेत. अशी जाग-जागीं लोकांची फारच ओरड आहे. भीक मागणारे लोकही या सावकारकीच्या धंद्यावर भीक मागून मिळविलेल्या अल्प भांडवलावर गवेर श्रीमंत झाल्याचें समजतें. कांहीं सावकार सरकारी नोकर असल्यामुळे लोकांना त्यांचे धाकास्तव त्यांनीं कांहीं जरी केलें तरी स्वस्थ वसणें भाग पडत असतें. कांहीं सावकार तर अमुक अम्मलदाराचा नातलग असून अमूक अम्मलदार माझ्या पूर्ण ओळखीचा आहे व तो मी एकच जातीचे आहोंत अशा प्रकारचा धाक दपटशा दाखवून कुळाकडून वाटेल तितके पैसे घेऊन शिवाय लागेल तें लिहून घेत असतात. कुळांनीं सर्व अगर थोडी रकम दिली तरी त्यास पावती वेगरे कांहीं एक देत नाहीत आणि त्याचा पहिला दस्तऐवजही परत देत नसून पुढें मार्गें त्या कुळांवर त्या दस्तऐवजावरून फिर्याद लावून पुनः सर्व रकम घेत असतात, असा प्रकार चालत असल्याचें जागजागीं लोक सांगत असतात. शंभर रुपये कुळास देणें झाल्यास त्या रकमेंतून मनोती हणून पांच रुपये कापून घेऊन लिहिणावळ रजिष्टर खर्च मिळून दहा वीस रुपये रकम प्रथम कापून घेऊन नंतर शिद्धक राहिल ती रकम कुळांस जबर व्याजनें देत असतात. असेंही लोकांच्या सांगण्यांत येत असतें. अशा प्रकारची सावकारकी ह्या ठिकाणीं चालत असल्यानें येथील शेतकरी वर्ग बहुतेक मजूर वनून राहिलेला आहे. कांहीं सावकार लोक शंभर रुपयास दर वर्षी पांच मण भात व कांहीं सावकार लोक शेकडा पंचवीस रुपये दर साल व्याज घेत असून हें जबर व्याज भागविण्याची लोकांची स्थिती नसल्यामुळे शेतकरी वर्गावर या व्याजापायी आपल्या जमिनी सावकार लोकांना फुकट देण्याचा प्रसंग वारंवार येत असतो. या सावकारकीच्या धंद्यामुळे जे लोक पूर्वी वतनदार नव्हते ते लोक वतनदार वनून वतनदार लोक मजूर बनलेले आहेत. या

ठिकाणीं बहुतेक ब्राह्मण लोकच फार सावकार असल्यामुळे त्यां लोकांच्या व अम्मलदारांच्या पूर्ण ओळखी व आप्तपणा असल्या कारणानें गरीब शेतकऱ्यांची विलकुल दाद लागत नसते ही जर गोष्ट खरी असेल तर या कामी योग्य चौकशी होऊन जरूर ती लोकांच्या झणण्याप्रमाणें सुधारणा होणें जरूर आहे. व त्या प्रमाणें झाल्यास लोकांनाही सुख होऊन खरा न्याय मिळेल अशी लोकांची समजूत आहे.

**गांवगुंडः**—या तालुक्यांत कांहीं कांहीं ठिकाणीं गांवगुंड लोकांचा फारच उपद्रव झालेला असल्यामुळे त्यांच्या जाचानें तेथील बहुतेक प्रजा अगदीं जेरीस आलेली आहे. गांवगुंड लोक दररोज गावांत कांहीं तरी निष्कारण खटलीं उपस्थित करीत असून गरीब लोकांनां नेहमीं लुवाडण्याचा धंदा करीत असतात. हे लोक गावांतील लोकांच्या खोख्यानाख्या साक्षी देत असून दुसऱ्या लोकांनांही त्या संबंधीं जवरीनें प्रवृत्त करीत असतात. आणि एकमेकांमध्ये उगीच कलह उत्पन्न करीत असून आपला स्वार्थ साधून घेत असतात. या गांवगुंड लोकांची तालुक्यांतील नोकर वर्गाशीं पूर्ण ओळख झालेली असल्यानें त्यांच्या सहाय्यानें गांवांतील गरीब दुबळ्या लोकांनां बुडविण्याचें दुष्टकृत्य करीत असतात. खेडेगांवांत गरीब लोकांनां त्रास जर कोणी देत असतील तर हे मूळ गांवगुंड, व गरीबांनां जर कोणी बुडवीत असतील तर हे सावकारपुंड, आणि सर्वस्वी नुकसान जर कोणी करीत असतील तर ही नोकरांची झुंड अशा प्रकारचे या ठिकाणीं गांवगुंड असल्याचें दिसून येत आहे. या बाबतींत या दुष्ट लोकांच्या अनन्वित कृत्याला पूर्ण आळा घालण्यासाठीं कसलेही नियंत्रण नसल्यामुळे व या लोकांनां या कृत्यापासून परांडमूख होण्यासाठीं योग्य शासन पद्धती नसल्याकारणानें या ठिकाणीं गांवगुंड लोकांची उत्पत्ती फार होत असते.

**हक्कदारांची स्थितिः**—ह्या तालुक्यांत बहुतेक लोक हक्कदार असल्यानें त्यांच्या हक्कांच्या बाबतींत फारच अन्याय झालेला असल्याबद्दल या लोकांची जागजागीं बरीच ओरड आहे. हक्कदारांचे हक्क पूर्वीप्रमाणें कायम ठेवणेंबद्दल सन १८२० सालच्या तहनाम्यांतील कलम आठमध्ये ठरलेले असून हक्कदारांच्या सनदा वगैरे कागद पत्राप्रमाणें हल्लीं कोणाचेही हक्क कायम राहिलेले नाहीत.

पूर्वी या हक्कदारांचे हक्क नाहीसे करण्याच्या बाबतीत प्रथम “ काय आधारें हें उत्पन्न तुमच्याकडे चालत आहे ? ” याबद्दलचे कागद पत्र हजर करणेंसाठी लोकांना सांगण्यांत आलें असून त्यांनीं कागद पत्र हजर केल्यावर काहीं दिवसांनीं यावरून “ तुमचा हक्क पोचत नाही ” झणून लोकांना समज देण्यांत येऊन तें उत्पन्न खालसा करण्यांत आलेलें आहे. नंतर पुढें त्यांच्या मुळाबाळानें या उत्पन्नासाठी पूर्वीच्या सनदेवरून तक्रारी अर्ज केल्यावर “ तुमचें उत्पन्न अयोग्य आहे ” सबब अर्जाचा विचार करितां येत नाही असे उत्तर देऊन तें प्रकरण व उत्पन्न दप्तरी दाखल करण्यांत आलेलें आहे. अशा तऱ्हेनें या उत्पन्नाचे बाबतीत पूर्वी अन्याय झालेला आहे असे लोकांचें धाणणें आहे परंतु त्याकडे कोणी लक्ष देत नाही.

इनामदार, इसाफदार, व दुमालदार वगैरे हक्कदार लोकांना त्यांचे हक्काप्रमाणें राखीव जंगलामधील उत्पन्न सरकार या लोकांना बिलकूल देत नसून या बाबतीत त्यांनीं कितीहि ओरड केली तरी त्यांचा काहींएक दाद लागत नाही. हक्कदारांचें नांव दाखल होण्यासाठी त्यांना नजराणा द्यावा लागत असून नांव दाखल होण्यास बरेच दिवस लागत असल्यानें तां पर्यंत हक्काचा रकम निष्कारण तालुक्यांत अनामत पडून रहात असते. व नांव दाखल होऊन जरा ती मिळाली तरी देखील त्यांतील बहुतेक रकम इकडे तिकडे खर्च होत असते. या तालुक्यांत हक्कदार लोकांचा पूर्वी प्रमाणें सरकार दरबारां मानमरातव रहात नसून त्यांना पूर्वीच्या पद्धती प्रमाणें सरकारांतून समारंभाच्या वेळां बोलावणेंही करण्यांत येत नसतें. या लोकांची पूर्वीची पूर्ण इनाम असलेला गांव व इसाफत असलेला गांव खालसा करण्यांत आलेला असून याबद्दल पूर्वी लोकांनीं वाद विवाद बरेच केले परंतु त्याचा काहीं एक उपयोग न होतां उलट घरांतील मात्र सर्वस्वा नाहीसे होऊन कंगाल स्थिती प्राप्त झाल्याकारणानें त्यांना हल्लीं निमुटपणें स्वस्थ बसणें भाग पडलें आहे.

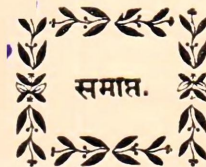
मावळ भागातील कंक मालुसरे वगैरे लोकांचे पूर्वीचे सर्व हक्क नष्ट करण्यांत येऊन या दुमालदार लोकांमध्ये अलीकडे नेंदाणे व वसुले असे दोन वर्ग केलेले आहेत. नेंदाणे दुमालदारांस त्यांचे जमिनीचे साऱ्यापैकीं आठ आणे व वसुले

दुमालदारांस त्यांच्या जमिनीच्या साऱ्यापैकीं पांच आणे दुमाला याप्रमाणें कर्मी अधिक प्रमाणांत दुमाला खर्ची पडत असून ह्या दोन्ही वर्गांच्या लोकांकडून पूर्वीप्रमाणें हल्लीं मात्र दरमहा बारा इसम त्यांना पगार वगैरे कांहीं एक न देतां भोर येथील सरकारी बागेमध्ये कामाकरितां सारख्या प्रमाणांत दरसाल घेण्यांत येत असतात. पूर्वी या लोकांना वाटेल त्या ठिकाणीं जमिनी करून त्या जमिनी-प्रीत्यर्थ दुमाला हक्क बजा जातां कांहीं थोडीशी रकम सरकारास देण्याचा हक्क असून हल्लीं तो नष्ट करण्यांत आलेला आहे. शिवाय त्यांची पूर्वीचीं कांहीं इनाम गांवेही हल्लीं नाहीशी केलेली आहेत. देशमुख, देशपांडे वगैरे हक्कदारांच्या बाबतींतही बराच घोंटाळा झालेला आहे. अशा प्रकारें या ठिकाणच्या सर्व हक्कदारांचे हक्क नाहीसे केल्यामुळे त्यांच्या जवळ हल्लीं पैसा वगैरे कांहीं एक शिल्लक उरलें नसल्याकारणानें या लोकांना आतां आपली दाद मागणेंसाठीं सरकारी दार देखील उघडें राहिलें नसून देशमुख लोकांचा देश नाहीसा झाल्यामुळे या लोकांना जगापुढें आपलें मूख दाखविण्यास लाज वाटत आहे.

**उपसंहारः—**भोर संस्थान मधील पांच तालुक्यांपैकीं सुधागड तालुका खेरीज करून बाकी चार तालुक्यांतील बहुतेक भागाची परिस्थिती आझीं प्रत्यक्ष अवलोकन केलेली असून, या पुस्तकांत सर्वांत मोठ्या व मुख्य असलेल्या विचित्र-गड तालुक्याची माहिती व स्थिती अतिशयोक्ति न करितां जशीच्या तशीच, इतकेंच नव्हे—तर उलट कांक्षणभर कर्मी प्रमाणांत लिहिण्याची दृष्टी ठेऊन, जेवढी लिहितां येण्यासारखी होती तेवढीच लिहून आझीं सर्वत्रांच्या पुढें मांडलेली आहे. यावरून बाकीच्या तालुक्यांतील परिस्थिती कोणत्या प्रकारची असेल याची कल्पना सूत्र वाचक वर्गास सहज होण्यासारखी आहे. आतां यापुढें या उन्नतीच्या काळांत अशा प्रकारची परिस्थिती कायम राहिल्यास लोकांची फारच बिकट स्थिती होण्याचा संभव असल्यानें याबद्दल आमच्या दयाळू श्रीमंतानीं प्रेमयुक्त अंतःकरणानें योग्य विचार करून जनतेच्या सल्यानें ही जाचक परिस्थिती शक्य तितक्या लवकर बदलण्याची सत्वर तजवीज करावी, अशी त्यांच्याजवळ आमची नम्र विनंती आहे. कांहीं तरी लिहून अथवा उगाच बडबडून श्रीमंतानां निष्कारण त्रास देण्याचा किंवा त्यांच्या शांततेचा भंग करण्याचा आमचा बिलकूल मानस नसून अशा प्रकारच्या त्रासदायक परिस्थितीमुळे येथील जनतेचा आज कित्येक वर्षे

शांततेचा भंग झालेला असल्याने, तो कायमचा शांत होऊन राजा व प्रजा या दोघांनां अखंड सुख व्हावें, अशीच आमची इच्छा आहे. व ही आमची इच्छा परिपूर्ण करणें श्री रामचंद्र प्रभूच्या कृपें करून सर्वस्वी श्रीमंतांच्या हातांतील गोष्ट असून श्रीमंत जर मनांत आणतील, तर या गोष्टीस कांहींएक अवधी लागणार नाही अशी आमची पक्की खात्री आहे. श्रीमंत आमच्याच धर्मातील व आमच्याच देशांतील असल्यामुळे आझांस त्यांचा मोठा अभिमान वाटत असून त्यांनीं जरी आझांस वाटेल त्या रीतीनें वागविलें तरी देखील त्यांच्या बदलची सहानुभूति अगर अभिमान आमच्या मनांतून यत्किंचित्ही कमी होणारा नसून उलट श्रीमंतांनां योग्य सुधारणा घडवून आणण्याच्या कामीं आमची भरपूर मदत होणारी आहे. आझीं जरी श्रीमंतांजवळ शक्य तितक्या लवकर योग्य सुधारणा घडवून आणण्यासाठीं हट्ट घेऊन बसलों तरी तो सात्विक हट्ट असल्यानें त्याच हट्टाच्या योगें करून शेवटीं राजा व प्रजा या दोघांवेही अक्षय कल्याण होणार आहे. या करितां आझी जी ही एकंदर असलेली परिस्थिती लिहिलेली आहे, तिजवद्दल कोणीही मनांत विकल्प आणूं नये. अगर गैरसमज करून घेऊं नये. अशी आमची सर्वत्रांजवळ नम्र विनंती आहे. शेवटीं श्री रामचंद्र प्रभूच्या कृपेंकरून राजा व प्रजा या दोघांनांही या श्रीमंतांच्या नवीन कारकिर्दीत अखंड सुख प्राप्त होवो, अशी त्या जगत्रियंत्या परमेश्वराजवळ प्रार्थना करून आझीं आपली रजा घेतों.

ता. १५ माहे मे सन १९२३ इ.



परिशिष्ट ( अ )

विचित्रगड तालुका.

गांवें व त्यांतील घरे, लोकसंख्या व उत्पन्न.



गावांची नांवे.	घरे.	लोकसंख्या	उत्पन्न.
<b>शिरवळ देश.</b>			
१ शिरवळ तर्फ मुजेरी.	७७६	३३८२	८६२२
२ शिरवळ तर्फ मोहंतर्का.	—	—	५७७
३ सांगवी.	६६	२३५	९९५
४ केसुडी.	७२	२१४	९५३
५ कवठे.	१००	३२६	१२९९
६ पारगांव.	२२३	५९२	१४८५
७ बावडे.	२५९	११३१	२३४०
८ भादावडे.	१२३	६३०	१२५३
९ येवळे.	२१९	९८७	१९४३
१० तोंडल.	१११	३७३	१३७३
११ गुणंद.	५०	१७६	९४५
१२ वाठार खुर्द.	६५	२१०	९१५
१३ भांवावडे.	३१	१८०	११८८
१४ भादें.	२३४	१०३५	२३२५
१५ रुई.	९	३६	३०२



गावांची नावे.	घरे.	लोकसंख्या	उत्पन्न.
<b>निरथडी भाग.</b>			
१ मिरजे.	८६	३४५	६५५
<b>उतरवली तर्फ.</b>			
१ उतरवली.	२३१	१०६२	२३१०
२ वडगांव.	७०	३८५	११०९
३ भाववडी.	३०	१४२	५३५
४ हातनुसी.	४६	२११	५५३
५ खानापूर.	९७	४३२	१४२४
६ निळकंठ.	३४	११७	५०४
७ गोकवडी.	४६	१५३	२५०
८ नेरें.	१२७	५१८	१५३१
९ बालवडी.	६५	२६८	४७३
१० आंबाडें.	११९	५२५	९२२
११ पालें.	७९	३०५	९०५
१२ वरोडी बुद्रुक.	४२	१८५	३७०
१३ वरोडी डायमुख.	३८	१४९	४२९
१४ वरोडी खुर्द.	६३	२१७	४२१
१५ पळसोसी.	५९	२३८	५९४
१६ धावडी.	४६	२२८	२६५
१७ बाजारवाडी.	४५	२५६	७३७
१८ नाझरें.	१४६	६३८	९४६
१९ जानावळें.	—	—	५०
२० घेरा.	३९	२०७	२०

ओसाड.

गावांचीं नांवे.	घरं.	लोकसंख्या	उत्पन्न.	
<b>भोर तर्फ.</b>				
१ भोर.	९७६	४१५०	१६६१	
२ जानावळें.	—	—	१७९	ओसाड.
३ वेणवडी.	९९	३९६	८०८	
४ पोमडीं.	६८	२३३	७५८	
५ शिरवली.	५४	२२३	३१७	
६ अंबेघर.	४१	१६७	१०४८	
७ नाटंबी.	७४	२५४	६२३	
८ चिखलावडें.	१०१	३२०	५०८	
९ करंजें.	४०	१८१	५३९	
१० सांगवी.	३२	१०३	२४३	
११ आंबावडें.	१२३	५३४	१०७५	
१२ पानवहाळ.	५५	१७५	५२६	
१३ कारी.	११३	४९८	८७५	
१४ राऊडी.	४५	२४७	५३५	
१५ चिखलगांव.	१७०	८४५	१४७१	
१६ तिटेघर.	१३४	५४६	१०५८	
१७ वडतुंबी.	१२५	४७५	८९२	
१८ कोळें.	८९	३२९	५५९	
१९ वावेघर.	३	१०	१९६	
२० ह्याकुसां.	२४	९६	२९६	
२१ करनावड.	१५६	५८४	१०५९	
२२ आंगसोळें.	४९	२०९	४८६	

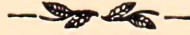
गावांची नांवे.	घरे.	लोकसंख्या	उत्पन्न.	
२३ बाठेवाडी.	—	—	१२१	ओसाड.
२४ पडथळ.	—	—	३५	"
<b>हिर्दसमावल तर्फ.</b>				
( चवाठे. )				
१ आळंदें.	१२७	६४८	२३७०	
२ इंगवली.	४५	२४४	५३९	
३ संगमनेर.	१७८	११६०	१०६४	
४ सांगवी.	१७८	१०२१	२५५	
५ यवली.	४५	२४१	५६५	
६ भोलावडें.	११३	४३८	१०४४	
७ किवत.	४२	२०९	५८३	
८ गौडी.	२७	१५१	७२९	
९ सिंद.	१५३	६४२	१२०६	
१० नांद.	३७	१६८	६५५	
११ बामणघर.	१४	५४	३६२	
१२ मोहडें खुर्द.	८९	२९४	६४०	
१३ मोहडें बुहुक.	१२७	४९४	७६५	
१४ पित्तवरे.	८८	३९५	११२२	
१५ वाठार.	६५	२४१	४७६	
१६ भाणुसदरा.	५	२८	८८	
१७ नांदगांव.	८२	२३१	७५९	
१८ आपटी.	१०१	४१७	४९८	
१९ करंजगांव.	२८	८८	२७८	

गावांची नांवे.	घरे.	लोकसंख्या	उत्पन्न.
२० निगुडघर.	५८	१९०	४२३
२१ भावेखल.	३५	२११	४६२
( माबळ भाग. )			
१ भांबटमाळ.	७	२६	२७६
२ साळव.	६२	२८१	६५१
३ रायरी.	१४९	५५१	१०२४
४ दाबकेघर.	८९	३६२	६९६
५ धानवली.	२२	१०२	५८
६ गुढा.	४२	७१	२६४
७ निवंगण.	१९	७६	१८४
८ परर बुद्रुक.	५७	११८	३४०
९ परर खुर्द.	३२	९९	३३८
१० माझेरी.	४६	१४८	२४४
११ शिरवलां.	२०	८४	४३५
१२ कुडली खुर्द.	२४	९८	१५२
१३ कुडली बुद्रुक.	३४	११२	२४७
१४ दुर्गाडी.	२८	१०१	१५२
१५ अभिपुरी.	१८	५०	१६०
१६ उंबरगणी.	—	—	३५
१७ शिरगांव.	४३	१५२	१६८
१८ उंबरहें.	१०	४३	१४७
१९ अशिपी.	२१	८३	९५
२० शिळिब.	२६	१०१	१

ओसाड.

गावांची नावे.	घरे.	लोकसंख्या	उत्पन्न.
२१ कुंड.	१०	३७	५३
२२ राजवडी.	२०	६७	१३९
२३ कारुंगण.	१९	७७	११७
२४ वारवंड.	३०	११४	२११
२५ धामुणसी.	१६	८५	१४२
२६ हिडोसी.	७८	३८५	३९५
२७ काडेंरी.	४९	१७९	४४१
२८ वेणुपुरी.	२९	१२५	३३६
२९ देवघर.	२६	१२२	२७५
३० मसर खुर्द.	८४	३०५	९१५
३१ मसर बुद्रुक.	६१	२६०	४१३
	९२२५	३८६४२	८१५७५

परिशिष्ट ( ब )  
विचित्रगड तालुका.  
वार्षिक उत्पन्न.



जमीनबाब.		
१.	लागण जमिनीचा सारा.	५९५००.
२	इनाम जुडी.	७३५०.
३	जंगल उत्पन्न.	८००.
४	हिडा उत्पन्न.	१४००.
५	मेंढके धनगर.	९००.
सायरबाब.		
१	सायर बाबीचे किरकोळ कर.	१९००.
२	अफूचा मक्ता.	५२००.
३	अफूवरील ड्युटी.	५३५०.
कमाविस.		
१	जकात नाकी उत्पन्न.	८०००.
२	बंदरी माल मक्ता.	१६००.
३	स्टोपविकी.	९००.
४	दंड.	५०.
५	जप्ती अंमल वगैरे.	९०.
६	दसरा नजर.	८०.
७	नजराणा.	५१००.
८	अदालत.	८००.
९	व्याज.	४००.
१०	नफा.	८०.
११	किरकोळ.	५००.
		१०००००.

# बिचित्रगड तालुका.

## वार्षिक खर्च.



१	मुलकी, जंगल मोजणीखात्यांचे पगार.	११०००
२	पोलीसखात्याचा पगार.	५८००
३	स्टेटफंड ( देवीखातें-वगेरे दवा- खाना पब्लिकवर्कस् यांजकडे. )	२०००
४	गांवनोकर-पाटील, कुळकर्णी वगैरे.	१०८००
५	प्रांतनोकर-देशमुख-देशपांडे वगैरे.	१२३५०
६	सनदी देणग्या-इनाम जमिनी वगैरे.	१०८००
७	मोकासा अम्मल.	३५००
८	सरदेशमुख साहोत्राहक.	२५००
९	देवस्थान खर्च.	८६५०
१०	धर्मादाय.	१२८०
११	गांवखर्च.	११००
१२	किल्लेखर्च.	२०००
१३	किरकोळ खर्च.	१२२०
		७३०००

परिशेष ( क )

विचित्रगड तालुका.

लोकल फंडाचा जमाखर्च.



जमा.		खर्च.			
१	लोकलफंड जमा.	४७००	१	शाळाखातें खर्च.	३३००
२	शाळाफी जमा.	१००	२	दवाखाना खर्च.	५००
३	कोंडवाडा जमा.	३००	३	पब्लिकवर्कस्-खर्च.	४५०
		<hr/>	४	इमारती खर्च.	८००
		५१००			<hr/>
					५०५०

**टीपः**—ह्या पुस्तकांत दिलेली एकंदर जमाखर्चाची सर्व माहिती आम्हांस कर्णोपकर्णी मिळालेली असल्याने ती आम्ही अंदाजानें दिली आहे. ह्या तालुक्यांत जमाखर्चाची अगर दुसरी महत्वाची माहिती ( अॅडमिनिस्ट्रेशन रिपोर्ट ) सरकार-कडून जाहीर रीतीनें उघड प्रसिद्ध करण्याची आत्तांपर्यंत पद्धत नसल्याकारणानें ती तशी अमलांत येईपर्यंत अशाच प्रकारें कोणाकडूनही मिळणाऱ्या माहितीवर विश्वास ठेवणें भाग पडत आहे. म्हणून ह्या प्रसिद्ध केलेल्या माहितीच्या कमी जास्ती बदलची जबाबदारी आमच्यावर नाही.



