

2

G376.2
M13

王良百一歌

夫馬者獸也雖由芻飼亦稟五行且龍駒骨駿駑馬幹慵或重
之以千金或勉之以十駕非伯樂之相法孰能甄之且肝脾肺
之源安則臟腑勻和逆則血脈不順非始皇術法其何明哉况
茲爲戎事之本代人之勞今撮其要畧共成一卷號爲療馬百
一歌目前馬患悉在卷中損異毛骨總存篇內

畧相十首

耳小根一握

頭長鼻要寬

能行三百里

解立四蹄攢

臆前雖濶脩

眼曠腹須平

項長筋骨促

尾骨短為精

鹿耳天然快

犓頭第一強

蹄輕腰又短

伯樂亦稱良

鼻上紋王字

目中青暈侵

雖然有筋骨

更要汗溝深

初生無毛者

伯樂號龍駒

七朝方始起

千匹也應無

近看雖似小

遠望卻昂高

要知真有力

腹上逆生毛

蹄大踠又軟

腹濶腰更長

行時無步驟

何必問孫陽

口淺不能食

眼深多咬人

猪膝難任重

焉堪致遠行

要知有壽馬

589670

SEP 18 1940

唇慢口方停

好是如羊目

驛良壽亦長

不在如龍狀

追風號古來

目前毛骨駿

未可比駑駘

毛病十首

項上如生旋

有之不用誇

環緣不利長

所以號騰蛇

後有喪門旋

前兼有挾屍

勸君不用蓄

無事也須疑

牛額并蹄禍

非常害却多

古人如是說

此事不虛歌

帶劍渾小事

喪門不可當

滴淚如入口

有福也須防

黑色耳全白

從來號孝頭

假饒千里走

奉勸不須留

背上毛生旋

駑駘亦有之

只准鞍貼下

此者號駝尸

聖安

一

一

一

一

一

啣禍口邊衝
時間禍必逢
古人稱是病
焉敢不言凶
眼下毛生旋
遙看似淚痕
假饒福也病
無禍亦妨人
毛病深知害
妨人在不占
大都如此類
無病也宜嫌
擔耳駝鬃項
雖然毛病殊
更若兼鰲尾
有實不如無

雜忌十首

騎來毋得飲
汗解是爲強
卸鞍面向北
此事最招殃
欲出須知此
籠頭莫掛垂
雖然無大患
驚懼事防爲
面北朝朝餞
形容漸漸傷
其中忽有患
有患悔難當
遠來亦忌飽
出去不妨飢
向水莫令驟

偏傷肺與脾

濁水休交飲

多饒毛色焦

時間雖不覺

月內不生睫

偏怕腥羶物

仍嫌土作槽

鼠牙成大穢

更忌草中毛

上山猶許驟

下嶺不宜騎

必定傷筋骨

能令日漸羸

近學新醫者

還知此事難

將鍼宜淺刺

方便更須端

凡鍼六脉血

不在苦令多

移時若不止

傷損反如何

有病宜療治

無傷血莫鍼

近多愚學者

此道未知深

眼候十首

一切眼昏障

皆因熱所傷

莫令肝臟冷

淚出轉難當

黃風有赤脉

白翳忌侵睛

須抽眼脉血

救療有功能

烏風起肝臟

忽患便青盲

便是通神妙

除非解換睛

有障頻多淚

無令冷藥多

細辛並地骨

犀角決明和

外障須磨點

黃連功最殊

烏魚骨頗妙

輒莫用珍珠

欲療先令暖

仍須使子肝

防風圓蔚好

去淚得睛寬

不可全憑藥

時間亦用鍼

頻抽口鼻血

腦熱勿令侵

肝病眼睛病

眼暈肝有風

發來時生暈

唯烙抵神功

環睛難為病

侵睛多即驚

月中騎亦懼

雪內使同盲

卒熱傳肝臟

疔羸也易醫

奈何雙目暗

得効在何時

醫候十首

欲要看口色

春季忌於青

若是秋時候

醫之必得寧

夏病不食草

口中赤色深

莫將為熱治

熱治病難尋

秋病口中白

時時喘息粗

於中帶黑色

肝肺恐應無

冬季口中黑

醫之必不痊

卧蚕雖有色

望退也無緣

大抵怕青黑

兼憂喘息粗

神功也不效

遲治氣全無

肺病多方療

心傷鶻脉抽

目前雖得効

已後發無休

鼻內出膿血

如加氣轉抽

豈堪連背硬

何用更開喉

肺病休疑冷

腥羶不可為

但將冷藥治

莫使小豬脂

天門還治肺

地骨也醫肝

心熱黃芩妙

人參性不寒

前面熱未退

腰膀却行遲

是熱須醫熱

少將冷藥醫

起卧十首

脾寒令肉顫

胃冷吐清涎

但針脾上穴

熱胃藥為先

撲尾蹇唇痛

卧時四蹄攤

頻頻覷賺上

冷熱氣相干

起卧無時度

將身似狗蹲

腸中如糞結

巴豆最為珍

若作如斯候

切須仔細尋

如逢腎脉上

多應腸入陰

識得尋常病

便須用橘皮

換柳為第一

葱酒最相宜

止痛當歸妙

牽牛芍藥和

生姜宜剝使

滑石勿令多

治脾人間妙

鍼脾第一功

目前兼惡急

氣脉當時通

尿血還綠熱

風虛結澁爲

秦朮能療治

通利大黃奇

勿蕩糞如水

赤黃氣息腥

饒伊能用藥

口色怕微青

若蕩退草料

腸中虛氣鳴

大似腸黃候

脾家氣不勻

療風十首

有傷卽爲急

無傷呼爲慢

先鍼喉脉血

亦須先出汗

尾揭遍身硬

耳緊閃骨生

此風從後得

暖處勿宜吹

病見從前得

斯須便過關

大風烙最妙

入口下應難

四脚難移動

一邊汗出微

口中時吐沫

見此莫生疑

不獨如斯狀

忽然後脚違

盡知呼脾冷

卒急也難醫

是藥皆治病

唯風却要地

防風共半夏

取急是天麻

治療皆憑藥

就中風却難

七朝疑似退

火烙大無端

歇汗風饒痒

為瘡急燥多

風入肺多擦

疥癩即相和

花蛇及乾蝎

亦治腦旋風

烏頭勿單使

麻黃更要芎

有風切忌驚

角耳最為精

漢椒並附子

相和耳中傾

筋骨十首

膊痛緣騎苦

蹄傷敗血攻

痛時鍼最妙

蹄損火能通

膝骨難任痛

行時脚失多

無端鍼脉血

得効也蹉跎

子骨連蹄痛

多應是物傷

烙蹄蹄不發

漸漸骨開張

失節莫交頻

鹿節黃水成

假饒用火烙

滑水鎮長盈

但是筋骨痛

皆因傷損為

於中硯子骨

未後不通醫

食槽膝雖烙

多緣肺病生

胃翻加吐沫

何藥効能成

小胯骨若痛

牽連雁翅疼

欲鍼須得穴

用藥更持鋒

曲池驚鼻骨

脹時不在鍼

芸薹并紫葛

巴豆最功深

附骨侵於膝

走驟多饒失

火烙意還粗

藥消為第一

肋脹用猪腦

冷藥要蛇床

細辛并膏本

米醋及生姜

療黃十首

躁悶忽卸韉

此即是心黃

先須用火烙

時下得安康

胸黃忽腫硬

未可用針針

須使消黃藥

無令痛所侵

偏次黃雖少

還緣積熱成

腸間連五臟

根向肺中生

喉內若生黃

此病實難當

藥鍼但少効

向裡結成囊

急慢腸黃候

患時俱一般

慢時一多月

急在當時間

腎黃腎脉腫

積冷致如然

還須熨腰上

以此出頑涎

水黃連帶脉

虛腫在皮膚

先用火鍼治

消時膿出餘

臘黃不用鍼

奎藥妙最深

滑石並葶藶

橘皮使蔚金

騾馬緣風熱

因此作奶黃

塗藥交駒啞

切恐結成囊

一切黃虛腫

多緣積熱生

宜抽喉脉血

諸毒不能成

瘡癩十首

竹節療膊瘡

骨鑽亦難當

若塗先用洗

欲洗使鹽湯

貼瘡雖用藥

艾灸且令焦

乾姜將內入

根出始方消

疔瘡生眼畔

疔血化為膿

即漸虫侵腦

和睛變作膿

口內忽生涎

心臟熱欲然

有瘡須用藥

包藥使綿纏

肺毒若生瘡

醫之要肺涼

貼藥雖宜洗

可用甘草湯

斷蹤緣風血

燥蹄亦一般

麝香葶藶子

貫衆及黃丹

冷病因草結 膿多瘡口寒 乳香并附子
貼此始應看 瘡癬深秋旺 爪瘡盛夏多
都緣風血聚 忙療莫蹉跎 血燥連蹄腫
筋風血作膿 薰萸鶴虱妙 能殺此般蟲
一切破損瘡 勿令口自傷 潰瘡難療治
客風須是防

齒歲十首

齒有數般蒼 教伊識不妨 莫言爲小事
識得大賢良 黑白一齊全 生來始八年
中間初似破 十歲更無偏 齒如十二月
駢牙象四時 二十四氣足 伯樂定爲規
四齒不曾退 年紀只似駒 但看邊畔者

咬得舊還殊

駒子生駝齒

嚼之必不勻

直饒齒歲小

區白也多年

向南馬齒口

野放咬山多

區白雖先破

莫言齒歲多

黃區將欲盡

黑白似全無

上下齒更展

十二歲應餘

駢牙初出肉

俗言即五六

至老或不生

須平區白真

駢牙無可定

騾馬不曾生

若憑為端的

休言此是真

有壽三十歲

筋骨一依常

雖然是走驟

爭如少年強

四季口色形候

春季口中青者病在肝難治也若變黑者可治謂水

生木也變白者不可治謂金尅木也

夏季口中赤者病在心難治也若變青者即可治謂
水生火也變黑者不可治謂水尅火也

秋季口中白者病在肺難治也若變黃者可治謂土
生金也變赤者不可治謂火尅金也

冬季口中黑者病在腎難治也若變白者即可治謂
金生水也變黃者不可治謂土尅水也 凡四季下

旬口中黃者病在脾難治也若變赤者即可治謂火
生土也變青者不可治謂木尅土也四季皆紅乃口
色正也即無病

論馬有疾者

曲川曰凡有疾者精神倦怠也頭低耳搭也毛焦賺
吊也料草遲細也此類者有疾之形也

歌曰

驛騮有疾說須知
形狀離常脉部殊
唇昏舌昧無光彩
皮毛焦瘠瘦羸輸
頭低耳搭精神慢
四枝倦怠步行遲
面浮鼻腫雙睛閉
腹細腰弓喘息微
食少飲多俱是患
便惡陰冷亦爲虧

論馬無疾者

曲川曰馬之無疾者精神加倍也料草增進也皮毛
光潤也呼吸平順也四肢輕捷也尿清糞潤也頭尾
不動也輪歇後蹄也已上無疾之形也

歌曰

欲定驛騮臟腑寧
尿清糞潤口中紅
皮毛光彩精神倍
鼻氣溫和來往通
四枝輕捷行無溢
兩目清輝無

脇滕頭尾不動後蹄歇此爲無病脉神功

論馬陰陽盛虛者

曲川曰陰陽盛虛者氣血流行不齊也太過者陽盛也不及者陰盛也陽盛者陰虛也陰盛者陽虛也陽盛者血凝氣也陰盛者氣凝血也陽虛者滕理不密陰虛者少火生陰是故血凝氣者生黃氣凝血者生蒼滕理不密目流冷泪少火生陰後脚虛浮此謂陰陽盛虛之見也

歌曰

且論陰陽說盛虛爲緣寒暑致傷虧陽盛生黃多腫毒陰盛生蒼遍發疽陽虛兩目流清淚陰虛腿腫步難移陰陽平順無疴瘵氣血調和臟腑寧

論馬五赤

曲川曰五赤者五瘡之赤也鉄環磨破口角者呼爲
一赤攀胸束破胸堂者呼爲二赤肚帶擦損肘後者
呼爲三赤鞍屐打傷脊背者呼爲四赤鞞皮磨破尾
根者呼爲五赤東溪曰何以治之曲川曰疔者利刀
割之腫者白針鏃之膿者湯藥洗之破者沒藥貼之
勿拴巷口勿繫舍簷旬日愈矣

歌曰

鉄磨口角並束膊磨梁擦背尾底落肚帶打破肘下
皮五赤教君休認錯

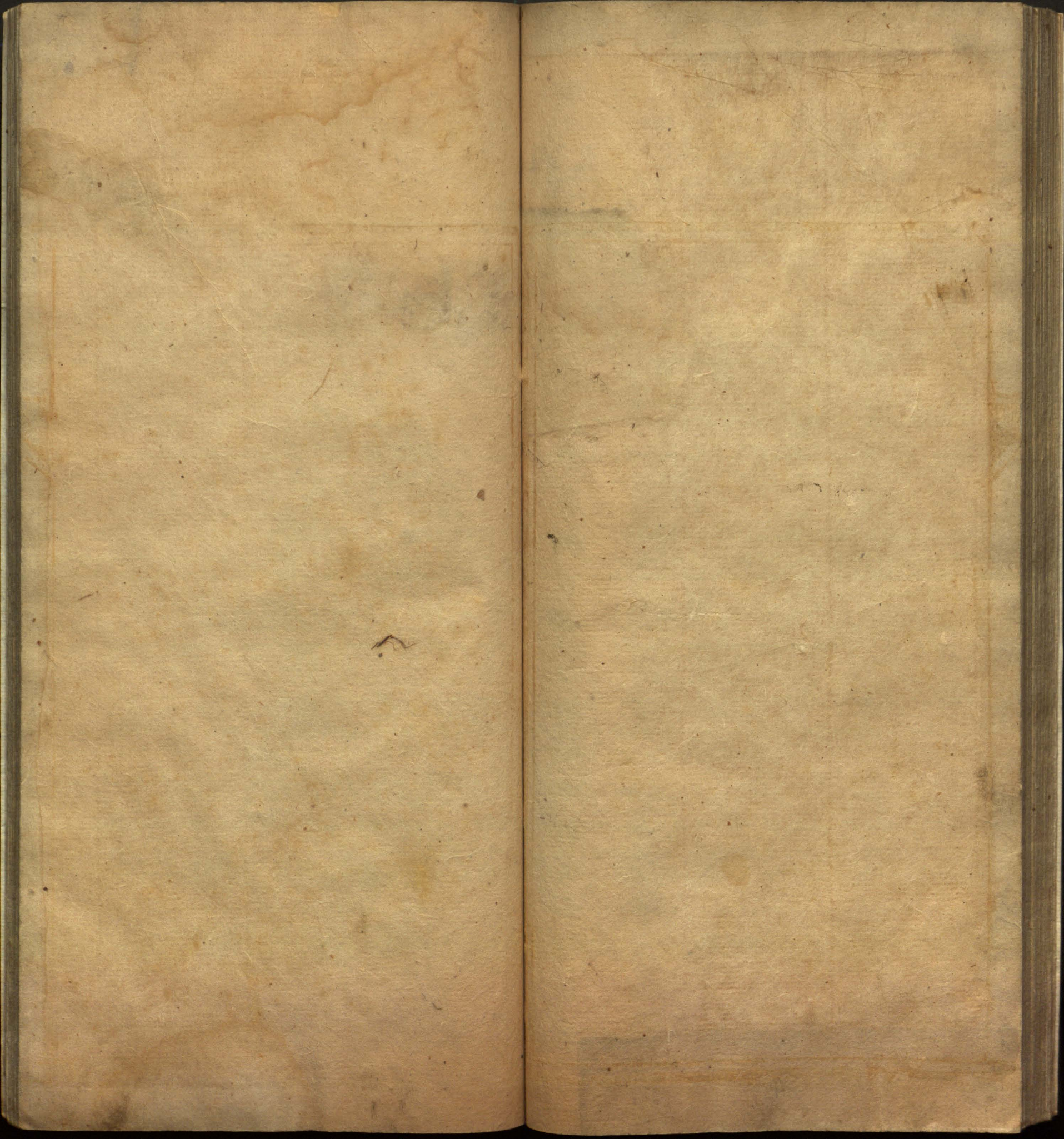
論馬五疾

曲川曰五疾者五經五應之疾也心肝脾肺腎五經也

眼耳口鼻舌五應也舌如硃砂心之疾也眼不見物
肝之疾也塞唇似笑脾之疾也鼻流膿涕肺之疾也
垂縷不收腎之疾也

歌曰

舌如硃砂心之赤眼不見物肝之極鼻流膿涕肺之
虧塞唇似笑脾之疾垂縷不收腎水虧五者皆因五
臟也師皇留下療驥方請君辨驗休差失

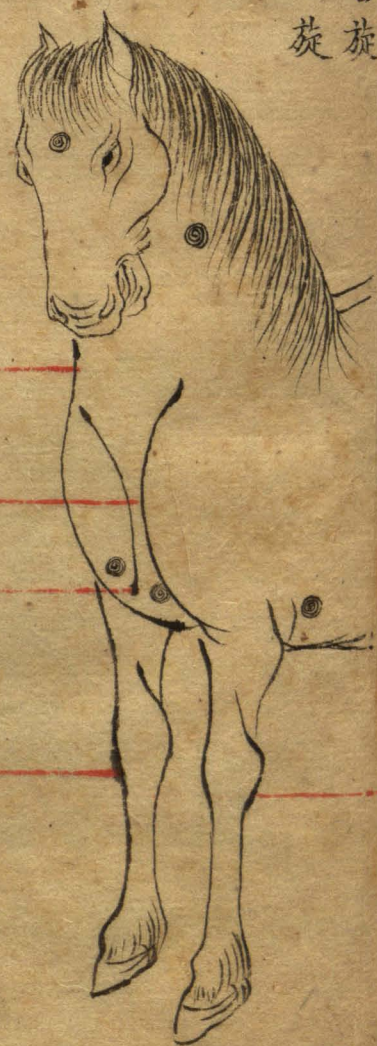


前腿欲直
後腿欲曲

壽星善旋
靠槽善旋

垂銜善旋
膝蛇惡旋

前似鷄鳴
臆欲平滿
胸膛欲開
膝骨高圓

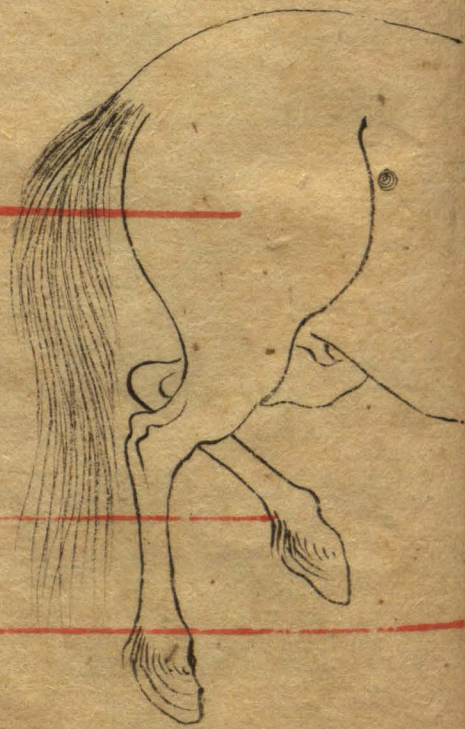


脛骨欲細
眼似垂鈴
項長彎曲

脚禍惡旋

喪門惡旋
賺花善旋

胯似琵琶
節骨欲近
腿筋欲粗



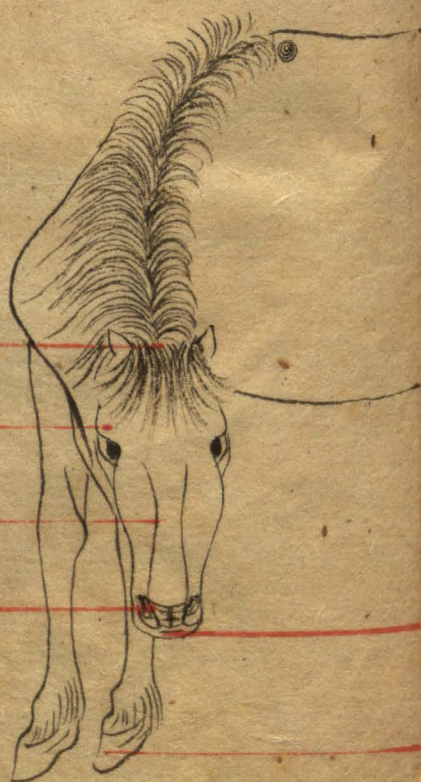
蹄大欲直
上唇欲方



迎淚惡旋

花喪惡旋

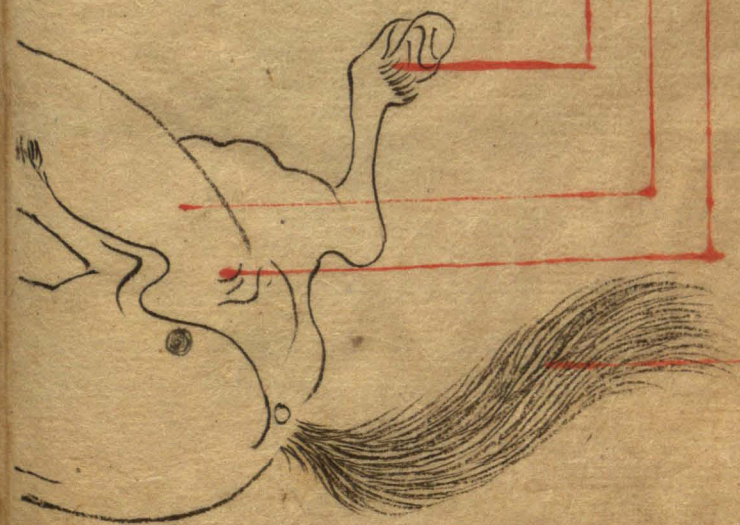
腦骨欲圓
垂睛欲高
面如剝兔
鼻欲寬大



下唇欲圓
食槽欲深

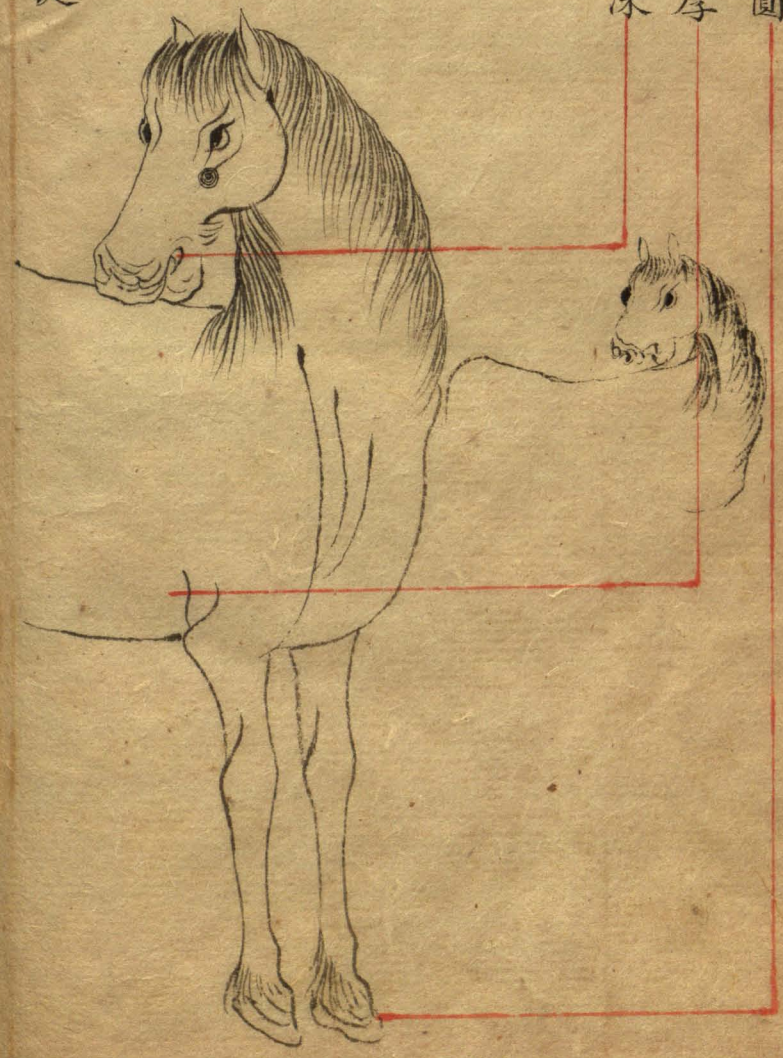


鎖喉惡旋
長門惡旋



尾毛長細
外腎欲小
肚生逆毛
掌骨欲細

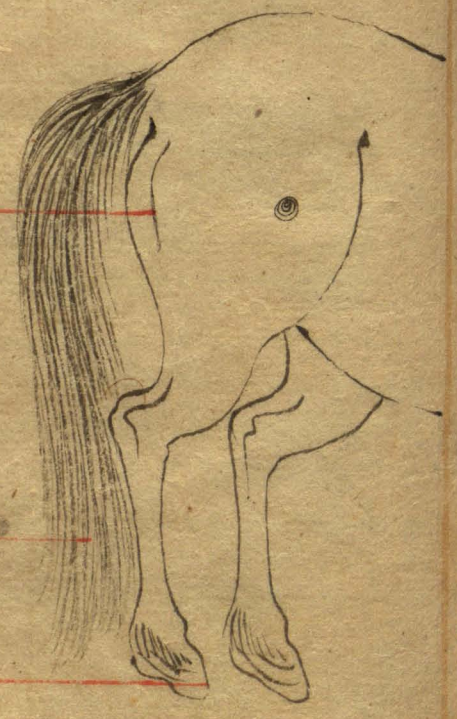
前蹄欲圓
乘銜肉厚
口又欲深



高淚惡旋

方天惡旋

汗溝欲深
尾如垂幕
後蹄欲尖



排鞍肉厚
掌骨欲高



拔尾惡旋

豹尾惡旋



後似狗蹲
腹欲短促
尾欲端穩
脊骨欲平

鬃薄茸細
眼下有肉

鬣哭惡旋
帶纓善旋

甲劍惡旋

鬣欲高深
腹欲寬平
曲池欲深
鹿節欲細

