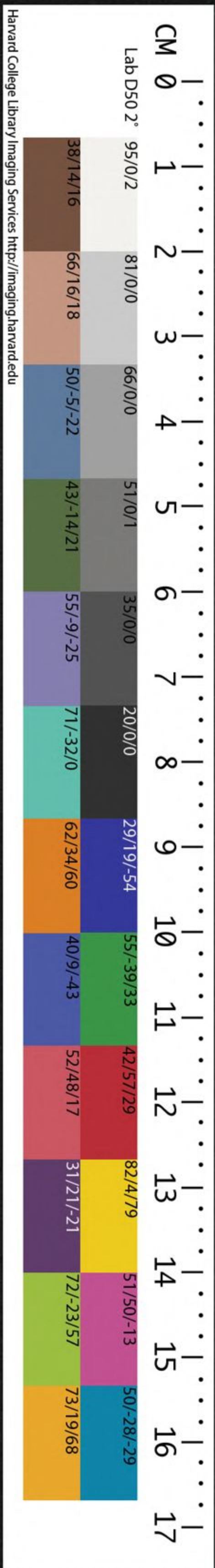


CHINESE - JAPANESE LIBRARY OF
HARVARD - YENCHING INSTITUTE
AT HARVARD UNIVERSITY
JUN 30 1953

20

T110/7512

二十



禮記卷之十



陳澧集說

問喪第三十五

親始死。雞斯徒。跣扱上衽。交于哭。惻怛之心。痛疾之意。傷腎乾肝。焦肺水漿不入口。且二日不舉火。故鄰里為之糜粥以飲食之。夫悲哀在中。故形變於外也。痛疾在心。故口不甘味。身不安美也。

哈佛大學哈佛燕京圖書館珍藏印

雞斯。讀為笄。纒。笄骨笄也。纒。韜髮之緡也。親

始死。孝子先去冠。惟雷笄纒也。徒。空也。徒跣。無屨而空跣也。上衽。深衣前襟也。以號踊履

踐為妨。故扱之於帶也。交手哭。謂兩手交以

豐已問喪 卷十 一 青蓮書屋

拊心而哭也。糜厚而粥薄。薄者以飲之。厚者以食之也。

音註 雞音笄斯。色買切。扱。

音攝。乾音干。飲去聲。食音嗣。號平聲。

三日而斂。在牀曰尸。在棺曰柩。動尸舉柩。哭踊無數。惻怛之心。痛疾之意。悲哀志懣。氣盛故袒而踊。之所以動體安心下氣也。

哭踊本有數。此言無數者。又之常節之外也。懣煩也。

音註 懣謨本切。

婦人不宜袒。故發胸擊心。爵踊殷殷田田。如壤。牆然。悲哀痛疾之至也。故曰辟踊哭泣哀以送之。送形而往。迎精而反也。

發開也。爵踊似爵之跳。足不離地也。殷殷田田。擊之聲也。辟。拊心也。

音註 殷上聲。壤。

音怪。辟。婢尺切。離去聲。

其往送也。望望然。汲汲然。如有追而弗及也。其反哭也。皇皇然。若有求而弗得也。故其往送也。如慕。其反也。如疑。求而無所得之也。入門而弗見也。上堂又弗見也。入室又弗見也。亡矣。喪矣。不可復見已矣。故哭泣辟踊。盡哀而止矣。

望望。瞻望之意也。汲汲。促急之情也。皇皇。猶彷彿之意。盡哀而止者。他無所寓其情也。

音註 上上聲。喪去聲。復扶又切。

心悵焉。愴焉。惚焉。愴焉。心絕志悲而已矣。祭之宗廟。以鬼享之。微幸復反也。成壙而歸。不敢入處室。居於倚廬。哀親之在外也。寢苦枕塊。哀親之在土也。故哭泣無時。服勤三年。思慕之心。孝子之志也。人情之實也。

此言反哭至終喪之情。惚猶恍惚也。愴猶嘆恨也。勤謂憂苦也。

音註 壙。上聲。枕。去聲。

或問曰。死三日而后斂者。何也。曰。孝子親死。悲哀志懣。故匍匐而哭之。若將復生。然安可得奪而斂之也。故曰。三日而后斂者。以俟其生也。三

日而不生。亦不生矣。孝子之心。亦益衰矣。家室之計。衣服之具。亦可以成矣。親戚之遠者。亦可以至矣。是故聖人爲之。斷決以三日爲之。禮制也。

此註者。設問以明三日而斂之義。

音註 斂之斂。如字。人爲爲。去聲。斷。丁玩切。

或問曰。冠者不肉袒。何也。曰。冠至尊也。不居肉袒之體也。故爲之。免以代之也。然則禿者不免。偃者不袒。跛者不踊。非不悲也。身有錮疾。不可以備禮也。故曰。喪禮唯哀爲主矣。女子哭泣悲。

哀擊胸傷心。男子哭泣悲哀，稽顙觸地無容。哀之至也。

免而袒，袒而踊，先後之次也。有一疾則廢一禮。女子不踊，則惟擊胸。男子不踊，則惟稽顙。觸地皆可以為哀之至也。

或問曰：免者以何為也？曰：不冠者之所服也。禮曰：童子不總，唯當室總。總者，其免也。當室則免而杖矣。

劉氏曰：已冠者為喪變而去冠，則必著免。蓋雖去冠，猶嫌於不冠，故加免也。童子初未冠，則雖為喪亦不免，以其未冠，故不嫌於不冠也。若為孤子而當室，則雖童子亦免，以其為

喪主而當成人之禮也。如童子不杖，以其不能病也。而當室則杖。童子不總，幼不能知疎遠之哀也。而當室則總。總者，以其當室而為成人之免。且杖則亦可為成人之總矣。故曰總者以

其免也。

或問曰：杖者何也？曰：竹、桐一也。故為父苴杖，苴杖，竹也。為母削杖，削杖，桐也。或問曰：杖者以何為也？曰：孝子喪親，哭泣無數，服勤三年，身病體羸，以杖扶病也。則父在不敢杖矣。尊者在故也。堂上不杖，辟尊者之處也。堂上不趨，示不遽也。此孝子之志也。人情之實也。禮義之經也。非從

天降也。非從地出也。人情而已矣。

苴杖圓而象天。削杖方而象地。又以同為同之義。言哀戚同於喪父也。堂上不趨亦謂父在時也。急遽則或動。音註。為去聲。苴之須切。父之情。故示以寬服。音註。為去聲。苴之須切。其慮切。

服問第三十六

傳曰：有從輕而重。公子之妻為其皇姑。

有屬從。有徒從。故皆以從言。○疏曰：公子諸侯之妾子也。皇姑。即公子之母也。諸侯在尊。厭妾子使為母。練冠。諸侯沒。妾子得為母。大功。而妾子之妻。則不論諸侯存沒。為夫之母。期也。其夫練冠。是輕也。而妾為之。期是重。故云。有從輕而重也。皇君也。此妾既賤。若惟云。

姑則有嫡女。君之嫌。今加皇字。明非女君。而此婦尊之。與女君同。故云皇姑也。 **音註**

傳。去聲。為。去聲。註中與下四節並同。厭。音壓。論。去聲。

有從重而輕。為妻之父母。

妻為其父母。齊衰。是重也。夫從妻而服之。乃總麻。是從重而輕也。

有從無服而有服。公子之妻為公子之外兄弟。

疏曰：公子被厭。不服。已母之外家。是無服也。妻猶從公子而服。公子外祖父母從母。總麻。

是從無服而有服也。經惟云：公子外兄弟。而

知其非公子姑之子者。以喪服小記云：夫之所為兄弟服。妻皆降一等。夫為姑之子。總麻。

公子外祖父母從母也。此等皆小功之服。凡小功者。謂為兄弟。若同宗。直稱兄弟。以外族。

故稱外兄弟也音註從母從

有從有服而無服。公子為其妻之父母。

鄭氏曰。凡公子厭於君。降其私親。女君之子不降。○疏曰。雖為公子之妻。猶為父母。期是有服也。公子被厭。不從妻而服之。是從有服而無服也。

傳曰。母出則為繼母之黨服。母死則為其母之

黨服。為其母之黨服。則不為繼母之黨服。

母死。謂繼母死也。其母謂出母也。○鄭氏曰。雖外親亦無二統。

三年之喪既練矣。有期之喪既葬矣。則帶其故

葛帶。經期之經服其功衰。

疏曰。謂三年之喪練祭之後。又當期喪既葬之節也。故葛帶謂三年喪之練葛帶也。今期喪既葬。男子則應著葛帶。此葛帶與三年之葛帶。麤細正同。而以父葛為重。故帶其故葛帶也。經期之經者。謂三年之喪練後。首經既除。故經期之葛經。若婦人練後。麻帶除矣。則經其故葛經。帶期之麻帶。以婦人不葛帶。故也。功衰者。父喪練後之衰也。維記疏云。三年喪練後之衰。升數與音註期音基大功同。故云功衰也。

有大功之喪亦如之。小功無變也。

疏曰。三年喪練後。有大功喪亦既葬。亦帶其故葛帶。而經期之葛經也。故云亦如之。小功無變者。言先有大功以上喪服。今遭小功之喪。無變於前服。不以輕服減累於重也。

麻之有本者變三年之葛。

疏曰大功以上為帶者麻之根本并雷之合
糾為帶如此者得變三年之練葛小功以下
其經澡麻斷本不得變三年之葛也言變三
年之葛舉其重者其實期之葛有本者亦得
變之

既練遇麻斷本者於免經之既免去經每可以
經必經既經則去之

疏曰斬衰既練之後遭小功之喪雖不變服
得為之加經也於免經之者以練無首經於
此小功喪有事於免之時則為之加小功之
經也既免之後則脫去其經每可以經之時
必為之加經既經
則去之自練服也
音註 斷音短
去上聲

小功不易喪之練冠如免則經其總小功之經

因其初葛帶總之麻不變小功之葛小功之麻

不變大功之葛以有本為稅

疏曰言小功以下之喪不合變易三年喪之
練冠其期之練冠亦不得易也如當總小功
著免之節則首經其總與小功之經所以為
後喪總經者以前喪練冠首經已除故也要
中所著仍因其初喪練之葛帶輕喪之麻本
服既輕雖初喪之麻不變前重喪之葛也稅
謂變易也總與小功麻經既無本不合稅變
前喪惟大功以上麻經有本者得稅變前喪
也

音註 稅吐外反著
人聲要平聲

殤長中變二年之葛終殤之月算而反三年之
葛是非重麻為其無卒哭之稅下殤則否

疏曰。殤長中者。謂本服大功。今乃降在長中。殤男子則為之。小功。婦人為長殤。小功。中殤。則總麻。如此者。得變三年之葛。著此殤服之。麻。終竟此殤。月數。如小功。則五月。總則三月。還反服。其三年之葛也。既服麻。不改。又變三年之葛。不是。重此麻也。以殤服質略。自初死。服麻以後。無卒哭時。稅麻服。葛之禮也。下殤。則否者。以大功以下之殤。男子。婦人。俱為之。總麻。其情輕。不得變三年之葛也。按上文。麻。有本者。得變三年之葛。則齊衰下殤。雖是小功。亦是麻之有本者。故喪服小記云。下殤。小功。帶澡麻。不絕本。然齊衰下殤。乃變三年之葛。今大功長殤。麻既無本。得變三年之葛者。以無虞。卒哭之稅。故特得變之。若成人。小功。總麻。麻既無本。故不得變也。

音註 為長上聲。去聲。

君為天子三年。夫人如外宗之為君也。世子不

為天子服

諸侯為天子服。斬衰三年。外宗見前篇。諸侯外宗之婦為君。期。夫人為天子亦期。故云。夫人如外宗之為君也。世子有繼世之道。不為天子服者。遠嫌也。

音註 為去聲。遠去聲。

君所主夫人妻。天子適婦。

夫人者。君之適妻。故云。夫人妻。天子適子也。其妻為適婦。三者皆正。故君王其喪。

音

註 大音泰。

大夫之適子。為君夫人。天子如士服。

鄭氏曰。士為國君。斬小君。期。天子君服。斬。臣從服。期。○疏曰。大夫無繼世之道。其子無嫌。故得為君與夫人及君。音註。為去聲。大。音泰。之。大夫子著服如士服也。

禮記服問

卷十

八

青蓮書屋

君之母非夫人。則羣臣無服。唯近臣及僕駟乘從服。唯君所服服也。

疏曰。君母是適夫人。則羣臣服期。非夫人則君服總。故羣臣無服也。近臣。闈寺之屬。僕。御車者。駟。乘車右也。雅。君所服。服者。君總。則此等人亦總也。

音註

乘去聲。期平聲。

公為卿大夫錫衰以居。出亦如之。當事則弁經。大夫相為亦然。為其妻往則服之。出則否。

疏曰。君為卿大夫之喪。成服之後。著錫衰以居也。出。謂以他事而出。非至喪所。亦著錫衰。首則皮弁也。當事。若大斂及殯。并將葬。啓殯等事。則首著弁經。身衣錫衰。若於士。則首服皮弁也。大夫相為亦然者。亦如君於卿大夫也。若君於卿大夫之妻及卿大夫相為其妻。

而往臨其喪。亦服錫衰。但不常著之。以居。或以他事出。則不服也。○錫衰之布。以總布而加。灰治。弁經制如爵弁。素為之。加環經其上。

凡見人無免經。雖朝於君無免經。唯公門有稅。齊衰傳曰。君子不奪人之喪。亦不可奪喪也。

見人。往見於人也。經。重故不可釋。免。入公門。雖稅齊衰。亦不稅經也。此謂不杖齊衰。若杖齊衰及斬衰。雖入公門。亦不稅。

音註

免。如字。稅。音脫。

傳曰。舉多而刑五。喪多而服五。上附下附。列也。

罪重者附於上刑。罪輕者附於下刑。此五刑之上。附下附也。大功以上附於親。小功以下附於疏。此五服之上。附下附也。等列相似。故云列也。

閒傳第三十七

鄭氏曰名閒傳者以其記喪服之閒輕重所宜

斬衰何以服苴苴惡貌也所以首其內而見諸外也斬衰貌若苴齊衰貌若皂大功貌若止小功總麻容貌可也此哀之發於容體者也

斬衰服苴苴經與苴杖也麻之有子者以為苴經竹杖亦曰苴杖惡貌者疏云苴是黎黑也又小記疏云至痛內結必形色外章所以哀裳經杖俱備苴色也首者標表之義蓋顯示其內心之哀痛於外也泉牡麻也枯黯之色似之大功之喪雖不如齊斬之痛然其容貌亦若有所拘止而不得肆者蓋亦變其常度也

音註

見音現泉音徒

斬衰之哭若往而不反齊衰之哭若往而反大功之哭三曲而偯小功總麻哀容可也此哀之發於聲音者也

若如也往而不反一舉而至氣絕似不回聲也三曲一舉聲而三折也偯餘聲之委曲也小功總麻情輕雖哀聲之從容亦可也

音註

偯於豈切從七容切

斬衰唯而不對齊衰對而不言大功言而不議小功總麻議而不及樂此哀之發於言語者也

唯應辭也不對不答人以言也不言不先發言於人也

音註

雅上

斬衰三日不食。齊衰二日不食。大功三日不食。小功總麻再不食。士與斂焉則壹不食。故父母之喪既殯，食粥。朝一溢米，莫一溢米。齊衰之喪，疏食水飲，不食菜果。大功之喪，不食醯醬。小功總麻不飲醴酒。此哀之發於飲食者也。

一溢，二十四分升之一也。疏食，粗飯也。
音註 與，去聲。莫，音暮。食，音嗣。

父母之喪既虞卒哭，疏食水飲，不食菜果。期而小祥，食菜果。又期而大祥，有醯醬。中月而禫，禫而飲醴酒。始飲酒者，先飲醴酒，始食肉者，先食

乾肉

中月，間一月也。前篇中一以上，亦訓為間。二十五日大祥，二十七日而禫也。○疏曰：孝子不忍發初御醇厚之味，故飲醴酒，食乾肉。
音註 中，如字。間，去聲。乾，音干。

父母之喪，居倚廬，寢苦枕塊，不稅經帶。齊衰之喪，居堊室，芻剪不納。大功之喪，寢有席。小功總麻，牀可也。此哀之發於居處者也。

倚廬，堊室。見喪大記。芻，蒲之可為席者。但翦之，使齊，不編納其頭而藏於內也。
音註 枕，去聲。稅，音脫。芻，音下。處，上聲。

父母之喪既虞卒哭，柱楣剪屏，芻剪不納。期而

小祥居堊室寢有席又期而大祥居復寢中月而禫禫而牀

柱楣謂舉倚廬之木柱之於楣使稍寬明也。翦屏者翦去戶旁兩廂屏之餘草也。自上章唯而不對以下至此有與雜記喪大記喪服小記之文不同者記者所聞之異亦或各有

義音註 柱音主

斬衰三升齊衰四升五升六升大功七升八升九升小功十升十一升十二升總麻十五升去其半有事其縷無事其布曰總此哀之發於衣服者也

每一升凡八十縷斬衰正服三升義服三升半齊衰降服四升正服五升義服六升大功降服七升正服八升義服九升小功降服十升正服十一升義服十二升總麻降正義同用十五升布去其七升半之縷蓋十五升者朝服之布其幅之經一千二百縷也今總布用其半六百縷為經是去其半也。有事其縷者事謂煮治其紗縷而後織也無事其布者及織成則不洗治其布而即以製總服也。若用為錫衰則加灰以洗治之故前經云加灰錫也。然則總服是熟縷生布音註 去上聲 其小功以上皆生縷以織矣 治平聲

斬衰三升既虞卒哭受以成布六升冠七升為母疏衰四升受以成布七升冠八升去麻服葛葛帶三重期而小祥練冠線緣要經不除

五服惟斬衰齊衰大功有受者葬後以冠之
 布升數為衰服如斬衰冠六升則葬後以六
 升布為衰齊衰冠七升則葬後以七升布為
 衰也謂之成布者三升以下之布麤疏之甚
 若未成然六升以下則漸精細與吉服之布
 相近故稱成也去麻服葛者葬後男子去要
 之麻經而繫葛經婦人去首之麻經而著葛
 經也葛帶三重謂男子也葬後以葛經易要
 之麻經差小於前四股糾之積而相重則三
 重也蓋單糾為一重兩股合為一繩是二重
 二繩又合為一繩是三重也○疏曰至小祥
 又以卒哭後冠受其衰而以練易其冠又以
 練為中衣以練為領緣也音註紼七者切緣
 要經葛經也○紼緣見檀弓音註去聲要平聲

男子除乎首婦人除乎帶男子何為除乎首也
 婦人何為除乎帶也男子重首婦人重帶除服

者先重者易服者易輕者

小祥男子除首經婦人除要帶此除之重也
 居重喪而遭輕喪男子則易要經婦人則易
 首經此易輕者也

又期而大祥素縞麻衣中月而禫禫而織無所
 不佩

疏曰二十五日夫祥祭此日除脫則首服素
 冠以縞紕之身著朝服而祭祭畢而哀情未
 除更反服微凶之服首著縞冠以素紕之身
 著十五升麻深衣未有采緣故云素縞麻衣
 也大祥之後更開一月而為禫祭禫祭之時
 玄冠朝服祭訖則首著纈冠身著素端黃裳
 以至吉祭平常所服之物音註紕音皮
 無不佩也黑經白緯曰纈音註緣去聲

禮記 卷十 十三

易服者何為易輕者也。斬衰之喪，既虞卒哭，遭齊衰之喪，輕者包，重者特。

鄭氏曰：卑可以兩施而尊者不可兼。○疏曰：斬衰受服之時，而遭齊衰初喪，男子所輕要者，得著齊衰要帶，而兼包斬衰之帶，婦人輕首，得著齊衰首經，而包斬衰之經，故云輕者包也。男子重首，特留斬衰之經，婦人重要，特留斬衰要帶，是重者特也。愚謂特者，單獨而非謂特留也。

既練遭大功之喪麻葛重

疏曰：斬衰既練，男子惟有要帶，婦人惟有首經，是單也。今遭大功之喪，男子首空，著大功麻經，又以大功麻帶，易練之葛帶，婦人要空，著大功麻帶，又以大功麻經，易練之葛經，是

重麻也。至大功既虞卒哭，男子帶以練之故，葛帶首著期之葛經，婦人經其練之故，葛經著期之葛帶，是重葛也。○疏言期之葛經，期之葛帶，謂麤細與期同，其實是大功葛經，葛帶也。○又按檀弓云：婦人不葛帶者，謂斬衰齊衰服也。喪服大功章，男女並陳，有即葛九月之文，是大功婦人亦受葛也。又士虞禮，餞尸章註云：婦人大功小功者，葛帶。

齊衰之喪，既虞卒哭，遭大功之喪，麻葛兼服之。此據男子言之，以大功麻帶，易齊衰之葛帶，而首猶服齊衰葛經，首有葛，要有麻，是麻葛兼服之也。

斬衰之葛，與齊衰之麻同。齊衰之葛，與大功之麻同。大功之葛，與小功之麻同。小功之葛，與總麻同。大功之葛，與小功之麻同。小功之葛，與總麻同。

之麻同麻同則兼服之兼服之服重者則易輕者也

同者前喪既葬之葛與後喪初死之麻麤細無異也兼服者服後麻兼服前葛也服重者即上章重者特之說也易輕者則輕者包是也服問篇云總之麻不變小功之葛小功之麻不變大功之葛言成人之喪也此言大功以下同則兼服者是據大功之長殯中殯也○疏曰兼服之但施於男子不包婦人今言易輕者則是男子易於要婦人易於首也

音註

重平聲長上聲易去聲要平聲

三年問第三十八

三年之喪何也曰稱情而立文因以飾羣別親

疏貴賤之節而弗可損益也故曰無易之道也
制鉅者其日久痛甚者其愈遲三年者稱情而立文所以為至痛極也斬衰苴杖居倚廬食粥寢苦枕塊所以為至痛飾也三年之喪二十五月而畢哀痛未盡思慕未忘然而服以是斷之者豈不送死有已復生有節也哉

人不能無羣羣不可無別立文以飾之則親疏貴賤之等明矣弗可損益者中制不可不及亦不可過是所謂無易之道也治親疏貴賤之節者惟喪服足以盡其詳服莫重於斬衰時莫久於三年故此篇列言五服之輕重而自重者始○石梁王氏曰二十四月再期

其月餘日不數。為二十五月中月而禫。註謂
開一月則所開之月是空一月。為二十六日
出月禫祭。為二十
七月。徒月則樂矣。
音註 稱去聲。別必列切。刻
切治平聲。數上
聲。間空並去聲。

凡生天地之間者。有血氣之屬。必有知。有知之
屬。莫不知愛其類。今是大鳥獸則失喪其羣。匹
越月踰時焉。則必反巡過其故鄉。翔回焉。鳴號
焉。踳踳焉。踳踳焉。然後乃能去之。小者至於燕
雀。猶有啁噍之頃焉。然後乃能去之。故有血氣
之屬者。莫知於人。故人於其親也。至死不窮。

鳥獸

知愛其類。而不如人之能充

音註

喪去聲。號

其類。此所以天地之性。人為貴也。
平聲。踳。直亦切。踳。直六切。踳。音馳。

踳。音廚。啁。音周。噍。音啾。知去聲。

將由夫患邪淫之人。與則彼朝死而夕忘之。然
而從之。則是曾鳥獸之不若也。夫焉能相與羣
居而不亂乎。

患。猶害也。邪淫之害性。如疾痛之害身。故云
患邪淫也。不如鳥獸為無禮也。無禮則亂矣。

音註

與。平聲。曾。音層。
焉。音煙。為去聲。

將由夫脩飾之君子。與則三年之喪。二十五日
而畢。若駟之過隙。然而遂之。則是無窮也。故先

王焉為之立中制節。壹使足以成文理，則釋之矣。

先王制禮，蓋欲使過之者俯而就之，則送死有已，復生有節，不至者跂而及之，則不至於為獸之不若矣。壹使足以成文理，謂無分君子小人，皆使之遵行禮節，以成其節羣之文理，則先王憂世立教之心，遂矣。故曰釋之也。

音註 為去聲

然則何以至期也？曰：至親以期斷，是何也？曰：天地則已易矣，四時則已變矣，其在天地之中者，莫不更始焉，以是象之也。

疏曰：父母本二三年，何以至期？是問其一期應除之義。故答云：至親以期斷，是明一期可除

之節，故期而練，男子除經，婦人除帶。下文云：加隆，故至三年。

音註 期平聲，斷去聲

然則何以三年也？曰：加隆焉爾也。焉使倍之，故再期也。

又問：既是以期斷矣，何以三年也？答謂：孝子加隆厚於親，故如此也。焉，語辭，猶云所以也。

音註 期平聲

由九月以下，何也？曰：焉使弗及也。故三年以為隆，總小功以為殺，期九月以為開。上取象於天，下取法於地，中取則於人。人之所以羣居和壹之理盡矣。故三年之喪，人道之至文者也。夫是

之謂至隆。是百王之所同。古今之所壹也。未有
知其所由來者也。孔子曰：子生三年，然後免於
父母之懷。夫三年之喪，天下之達喪也。

弗及恩之殺也。三月不及五月，五月不及九月，九月不及期也。期與大功在隆殺之間。故云。期九月以為間也。取象於天地者，三年象閏期，象一歲九月象物之三時而成。五月象五行，三月象一時也。取則於人者，始生三月而剪髮，三年而免父母之懷也。和以情言，謂情無不睦也。壹以禮言，謂禮無不至也。人之所以相與羣居而情和禮壹者，其理於喪服盡之矣。父母之喪無貴賤，故曰天下之達喪也。達論語作通。

深衣第三十九

音註 殺去聲。開如字。

古者深衣，蓋有制度，以應規矩繩權衡。短毋見膚，長毋被土。續衽鉤邊，要縫半下。

朝服祭服喪服皆衣與裳殊。惟深衣不殊，則其被於體也深遠，故名深衣。制同而名異者，有四焉。純之以采曰深衣，純之以素曰長衣。純之以布曰麻衣，著在朝服祭服之內曰中衣。但大夫以上助祭用冕服，自祭用爵弁服。則以素為中衣，士祭用朝服，則以布為中衣也。皆謂天子之大夫與士也。喪服亦有中衣，檀弓云：練衣黃裏，緜緣是也。但不得繼揜尺耳。○楊氏曰：深衣制度，惟續衽鉤邊一節難考。鄭註續衽二字，文義甚明。特疏家亂之耳。鄭註云：續猶屬也。衽在裳旁者也。屬連之，不殊裳前後也。鄭意蓋言凡裳前三幅，後四幅，既分前後，則其旁兩幅分開而不相屬。惟深衣裳十二幅，交裂裁之，皆名為衽。所謂續衽

者指在裳旁兩幅言之謂屬連裳旁兩幅不
殊裳之前後也又衣圖云既合縫了又再覆
縫方便於著以合縫者為續衽覆縫為鉤邊
○要縫七尺二寸是比下齊之一丈四尺四
寸為半之也玉藻

音註

純音准齊音咨

格之高下可以運肘袂之長短反詘之及肘帶

下毋厭髀上毋厭脇當無骨者

劉氏曰格袖與衣接當腋下縫合處也運回
轉也玉藻云袂可以回肘是也肘臂中曲節
袂袖也格之高下與衣身齊二尺二寸古者
布幅亦二尺二寸而深衣裁身用布八尺八
寸中屈而四疊之則正方袖本齊之而漸圓
殺以至袷則廣一尺二寸故下文云袂圓應
規也衣四幅而要縫七尺二寸又除負繩之
縫與領旁之屈積各寸則兩腋之餘前後各

三寸許續以二尺二寸幅之補則二尺有五
寸也然周尺二尺五寸不滿今舊尺二尺僅
足齊手無餘可反屈也曰反屈及用則接袖
初不以一幅為拘矣凡經言短毋見膚長毋
被土及格可運肘袂反及肘皆以人身為度
而不言尺寸者良以尺度布幅有古今之異
而人身亦有大小長短之殊故也朱子云度
用指尺中指中節為寸則各自與身相稱矣
玉藻朝祭服之帶三分帶下紳居二焉而紳
長制士三尺則帶下四尺五寸矣深衣之帶
下不厭髀骨上不可當脇骨惟當其間無骨
之處則少近下也然此不言帶之制玉藻云
士練帶率下辟等皆言朝祭服之帶也朱子
深衣帶蓋亦彷彿玉藻之文但禪複異耳

音註

格音各詘音屈厭音壓髀音俾稱去聲

制十有二幅以應十有二月袂圓以應規曲袷

如矩以應方。負繩及踝以應直。下齊如權衡以應平。

裕交領也。衣領既交自有如矩之象。踝足跟也。衣之背縫及裳之中縫上下相接如繩之直。故云負繩也。下齊裳未緝處也。欲其齊如衡之平。

音註

裕音劫。踝胡瓦切。齊音咨。

故規者行舉手以為容。負繩抱方者以直其政。方其義也。故易曰坤六二之動直以方也。下齊如權衡者以安志而平心也。五法已施。故聖人服之。故規矩取其無私。繩取其直。權衡取其平。故先王貴之。故可以為文。可以為武。可以攢相。

可以治軍旅。完且弗費。善衣之次也。

疏曰。所以袂圓中規者。欲使行者舉手揖讓以為容儀也。抱方領之方也。以直其政。解負繩以方其義。解抱方也。呂氏曰。深衣之用。上下不嫌同名。吉凶不嫌同制。男女不嫌同服。諸侯朝朝服。夕深衣。大夫士朝玄端。夕深衣。庶人吉服。深衣而已。此上下同也。有虞氏深衣而養老。將軍文子除喪受弔。練冠深衣。親迎女在途而婿之父。母死深衣。編總以趨喪。此吉凶男女之同也。蓋簡便之服。非朝祭皆可服之也。方氏曰。十二幅應十二月者。仰觀於天也。直其政。方其義者。俯察於地也。絙權衡者。遠取諸物也。其制度固已深矣。然端冕則有敬色。所以為文。介冑則有不可辱之色。所以為武。端冕不可以為武。介冑不可以為文。兼之者。惟深衣而已。玉藻曰。夕深衣。

深衣。燕居之服也。端冕雖所以脩禮容，亦有時而燕處，則深衣可以為文矣。介冑雖所以臨戎事，亦有時而燕處，則深衣可以為武矣。雖可為文，非若端冕可以視朝臨祭，特可贊禮而為擯相而已。雖可為武，非若介冑可以臨衝，特可運籌以治軍旅而已。制有五法，故曰完。其質則布，其色則白，故曰弗費。吉服以朝，祭為上，燕衣則居其次焉，故曰善衣之次也。

音註 朝服。下朝音潮。

具父母大父母衣純以績。具父母衣純以青。如

孤子衣純以素。純袂緣純邊，廣各寸半。

績，畫文也。純，衣之緣也。袂，緣袖口也。純邊，緣襟旁及下也。各廣一寸半，裕則廣二寸也。○呂氏曰：三十以下無父者，可以稱孤。若三十之上，有為人父之道，不言孤也。純袂緣純

邊三事也。謂袂口、裳下、衣。裳邊皆純也。亦見既夕禮。
音註 大音泰，純音準，績音會，緣音並，去聲。

投壺第四十

投壺之禮。主人奉矢，司射奉中，使人執壺。主人

請曰：某有枉矢，哨壺。請以樂賓。賓曰：子有旨酒

嘉肴，某既賜矣。又重以樂，敢辭。主人曰：枉矢，哨

壺不足辭也。敢固以請。賓曰：某既賜矣。又重以

樂，敢固辭。主人曰：枉矢，哨壺不足辭也。敢固以

請。賓曰：某固辭，不得命，敢不敬從。

中者盛算之器。或如鹿，或如兕，或如虎，或如
閭，閭如驢形，一角而岐蹄，或如皮樹皮樹亦
獸名，其狀未聞，皆刻木爲之。上有圓圈，以盛
算。在材不直也。峭口不正也。此篇投壺是大
夫士之禮。左傳晉侯與齊侯
燕投壺，則諸侯亦有之也。
樂樂音洛，餘並
音岳，盛平聲。

賓再拜受，主人般還曰辟。主人阼階上拜送賓。

般還曰辟。

方氏曰：般還言不敢直前，則辟之容也。曰辟，則告之使知其不敢當也。
音註：般
音般
音避
音旋

已拜受矢，進卽兩楹閒，退反位，揖賓就筵。

主人拜送矢之後，主人之贊者持矢授主人，主人於阼階上受之，而進就楹閒，視投壺之處，所復退反阼階之位，西向揖賓，以就投壺之席也。賓主之席皆南向。

司射進度壺，句開以二矢半，反位設中，東面執

八算與。

疏曰：司射於西階上，於執壺之人處受壺來，賓主筵前量度而置壺於賓主筵之南，開以二矢半者，投壺有三處：室中堂上及庭中也。日中則於室，日晚則於堂，太晚則於庭中。各隨光明故也。矢有長短，亦隨地之廣狹。室中狹，矢長五扶，堂上稍廣，矢長七扶，庭中大廣，矢長九扶，四指曰扶，扶廣四寸，五扶者二尺也，七扶者二尺八寸也，九扶者三尺六寸也。矢雖有長短，而度壺則皆使去賓主之席各二矢半也。是室中去席五尺，堂上去席七尺。

庭中則去席九尺也。度壺畢，仍還西階上之位，而取中以進而設之。既設中，乃於中之西而東，面手執八算而起。

音註

上上聲。度入聲。聞如字。

請賓曰：順投為入。比投不釋，勝飲不勝者，正爵既行，請為勝者立馬。一馬從二馬，三馬既立，請慶多馬。請主人亦如之。

疏曰：司射執八算起而告于賓曰：投矢於壺，以矢木入者乃名為入，則為之釋算。若以未入則不名為入，亦不為之釋算也。比頻也。賓主要更遞而投，不得以前既入而喜，不待後人投之而已。頻投，頻投雖入亦不為之釋算也。若投之勝者，則酌酒以飲，不勝者，正爵即此勝飲不勝之爵也。以其正禮故謂之正爵。既行行爵竟也。為勝者立馬者，謂取算以為

馬表其勝之數也。謂算為馬者，馬是威武之用。投壺及射亦是習武，故云馬也。一馬從二馬者，每一勝輒立一馬。禮以三馬為成。若專三馬則為一成，但勝偶未必專，頻得三若勝偶得二，劣偶得一，一既劣於二，故微取劣偶之一，以足勝偶之二，為三，故云一馬從二馬。若頻得三成，或取彼足為三馬，是其勝已成。又酌酒以慶賀多馬之人也。此告賓之辭，其告主人亦此辭也。故

音註

比，昆至切。飲，去聲。請為為去聲。

命弦者曰：請奏狸首。閒若一。大師曰：諾。

司射命樂工奏詩章以為投壺之前節。狸首詩篇名也。今亡。閒若一者，詩樂作止所閒疏數之節，均平如一也。

音註

閒，去聲。大，音泰。

左右告矢具，請拾投有入者，則司射坐而釋一

算焉賓黨於右主黨於左

主賓席皆南向則主居左賓居右司射告主賓以矢具又請更迭而投於是乃投壺也若矢入壺者則司射乃坐而釋一算於地司射東面而立釋算則坐也賓黨於右者在司射之前稍南主黨於左者在司射之前稍北蓋司射東面則南為右北為左矣

音註

拾其切切

卒投司射執算曰左右卒投請數二算為純一

純以取一算為奇遂以奇算告曰某賢於某若

干純奇則曰奇鈞則曰左右鈞

疏曰純全也二算合為一全地上取算之時一純則別而取之一算謂不滿純者奇隻也

故云一算為奇以奇算告者奇餘也左右數鈞等之餘算手執之而告曰某賢於某若干

純賢謂勝也勝者若有雙數則云若干純假令十算則云五純也奇則曰奇者假令九算

則曰丸奇也鈞則曰左右鈞者鈞猶等也等則左右各執一算以告

音註

數上聲純

音全奇居衣切令平聲

命酌曰請行觴酌者曰諾當飲者皆跪奉觴曰

賜灌勝者跪曰敬養

司射命酌酒者行罰爵酌者勝黨之弟子也既諾乃於西階上南面設豐洗醴升酌坐而奠於豐之上其當飲者跪取豐上之酒手酌之而言賜灌猶飲也謂蒙賜之飲也服善而為尊敬之辭也其勝者則跪而言敬以此觴為奉養也雖行罰爵猶為尊敬之辭以答

賜灌之音註飲去聲奉。上辭也。聲養去聲

正爵既行請立馬。馬各直其算。一馬從二馬以

慶。慶禮曰。三馬既備請慶多馬。賓主皆曰諾。正

爵既行請徹馬。

正禮罰酒之爵既行飲畢司射乃告賓主請為勝者樹立其馬直當也。所立之馬各當其初釋算之前投壺與射禮皆三番而止每番勝則立一馬假令賓黨三番俱勝則立三馬或兩勝而立二馬其主黨但一勝立一馬即舉主之一馬益賓之二馬所以助勝者為樂也。以慶謂以此慶賀多馬也。飲正禮慶爵之後司射即請徹去其馬以投壺禮畢也。禮畢則行無算爵。鄭氏曰飲慶爵者偶親酌不使弟子無豐。○疏曰請立馬者是司射請辭。

馬各直其算。二馬從二馬以慶。是禮家陳事之言。慶禮曰。三馬既備請慶多馬者。此還是

司射請辭 **音註** 樂音 洛

算多少視其坐。籌室中五扶。堂上七扶。庭中九

扶。算長尺二寸。壺頸脩七寸。腹脩五寸。口徑二

寸半。容斗五升。壺中實小豆焉。為其矢之躍而

出也。壺去席二矢半。矢以柘若棘。毋去其皮。

算之多少視坐上之人數。每人四矢亦四算也。籌矢也。扶與膚同。室中五扶以下三句說見上章。○呂氏曰棘柘之心實其

材堅且重也。毋去其皮質而已矣。 **音註** 扶音

去聲為去聲去上聲

魯令弟子辭曰。毋撫母敖。毋借立。毋踰言。借立。踰言有常爵。薛令弟子辭曰。毋撫母敖。毋借立。毋踰言。若是者浮。司射庭長及冠士立者。皆屬貧黨。樂人及使者童子。皆屬主黨。

石梁王氏曰。司射至主黨二十四字。與上文薛令弟子若是者浮相屬。今從之。○弟子。賓黨主黨之年穉者。投壺時立於堂下。以其或相褻狎。故戒令之。魯薛之辭。意同而文小異。故記者並列之。撫。亦敖也。借立。不正所向也。踰言。遠談他事也。有常爵。謂有常例罰爵也。○疏曰。浮。亦罰也。一說謂罰爵之盈滿而浮。泛也。庭長。即司正也。冠士。外人來觀投壺。成人加冠之士也。樂人。國子之能為樂者。非伴樂之瞽人也。使者。主人所使薦羞者也。音

註 撫音呼。敖音傲。長上聲。冠去聲。使如字。

鼓

○□○□○□○□○□○□○半○□○□○

○□○□○□○□○□○□○半○□○□○

○□○□○□○□○□○□○半○□○□○

薛鼓取半以下為投壺禮。盡用之為射禮。

魯鼓

○□○□○□○□○□○□○半○□○□○

○□○□○□○□○□○□○半○□○□○

○□○□○□○□○□○□○半○□○□○

○□○□○□○

鄭氏曰圓者擊鼗方者擊鼓○疏曰記者因魯薛擊鼓之異圖而記之但年代久遠無以知其得失用半鼓節為射禮投壺用全鼓節為射禮

儒行第四十一

魯哀公問於孔子曰夫子之服其儒服與孔子對曰丘少居魯衣逢掖之衣長居宋冠章甫之冠丘聞之也君子之學也博其服也鄉丘不知儒服

鄭氏曰逢猶大也大掖之衣○疏曰謂肘掖之所寬大故鄭云大袂禪衣也○應氏曰儒之名始見於周官曰儒以道得民末世不充其道而徒於其服哀公規孔子之被服儒服

而威儀進趨皆有與俗不同者怪而問之孔子不敢以儒自居也故言不知儒服○郊特牲云章甫殷道也蓋緇布冠殷世則名章甫章明也所以表明丈夫故謂之章甫耳

註少去聲上衣去聲長上聲上冠去聲

哀公曰敢問儒行孔子對曰遽數之不能終其物悉數之乃畱更僕未可終也哀公命席孔子侍曰儒有席上之珍以待聘夙夜強學以待問懷忠信以待舉力行以待取其自立有如此者

卒遽而數之則不能終言其事詳悉數之非久畱不可僕臣之擯相者久則疲倦雖更代其僕亦未可得盡言之也○呂氏曰席上之珍自貴孔子坐侍而言之○呂氏曰席上之珍自貴

而待賈者也。儒者講學於闈燕，從容乎席上，而知所以自貴，以待天下之用。強學以待問，懷忠信以待舉，力行以待取，皆我自立而有待也。德之可貴者，人必禮之；學之博者，人必問之；忠信可任者，人必舉之；方行可使者，人必取之。故君子之用於天下，有所待而不求焉。

音註 行去聲，數上聲，更平聲，強上聲。

儒有衣冠中，動作慎，其大讓如慢，小讓如偽，大則如威，小則如愧，其難進而易退也。粥粥若無能也，其容貌有如此者。

中猶正也。論語曰：君子正其衣冠。○方氏曰：衣冠中者，言衣之在身，冠之在首，皆中於禮也。動作慎者，言心之所動，事之所作，皆慎其德也。大讓所以自抗，故如慢而不敬；小讓所以

以致曲，故如偽而不誠。方其容貌之大也，則有所不可犯，故如威及其容貌之小也，則有所不敢為，故如愧。三揖而後進，故曰難進；一辭而遂退，故曰易退。粥粥者，柔弱之狀，故若無能也。是皆禮之所脩，道之所與也。

音註 易去聲，粥音燭。

儒有居處齊難，其坐起恭敬，言必先信，行必中正。道塗不爭險易之利，冬夏不爭陰陽之和，愛其死以有待也，養其身以有為也，其備豫有如此者。

鄭氏曰：齊難，齊莊可畏難也。○呂氏曰：事豫則立，不豫則廢。儒者之學，皆豫也。擬之而後言，議之而後動，故學有豫則義精，義精則用不匱。若其始也不敬，則身不立；不立則道不

充仲弓問仁。子曰：出門如見大賓，使民如承大祭。已所不欲，勿施於人。居處齊難，坐起恭敬。言必先信，行必中正。所謂如見大賓，如承大祭，敬也。道塗不爭險，易之利。冬夏不爭陰，陽之和。所謂已所不欲，勿施於人，恕也。惟敬與恕，則忿慾欲窒，身立德充，可以當天。下之變而不避，任天下之重而不辭，備豫之至。有如此者也。○劉氏曰：不爭，非特恕也。亦以愛死養身，以有待有為，不爭小者。近者以害大者，遠者也。

音註

處上聲。齊音齋。難行。

儒有不寶金玉，而忠信以為寶。不祈土地，立義以為土地，不祈多積，多文以為富。難得而易祿也。易祿而難畜也。非時不見，不亦難得乎？非義

不合，不亦難畜乎？先勞而後祿，不亦易祿乎？其近人有如此者。

呂氏曰：儒者之於天下，所以自為者德而已。所以應世者義而已。趙孟之所貴，趙孟能賤之。我之所可貴，人不得而奪也。此金玉土地多積，不如信義多文之貴也。難得，難畜，主於義而所以自貴也。雖曰自貴，時而行義，而合勞而食，未始遠於人而自異也。

音註

積，茲四切。易，去聲。畜，許六切。見音現。自為為，去聲。應，去聲。

儒有委之以貨財，淹之以樂好，見利不虧其義，劫之以衆，沮之以兵，見死不更其守。鷙蟲攫搏，不程勇者，引重鼎，不程其力。往者不悔，來者不

豫過言不再流言不極不斷其威不習其謀其特立有如此者

過言出於己之失知過則改故不再流言出於人之毀禮義不譽故不極極猶終也言不終為所毀也不斷其威者言其威容不可得而挫折也不習其謀者言其謀必可成不待嘗試而後見於用也○鄭氏曰淹謂浸漬之劫脇也沮恐怖之也鷙蟲猛鳥獸也○方氏曰鷙猛之蟲當攫搏之不程量其勇而後往此况儒者勇足以犯難而無顧也引重鼎不程其力又以况儒者材足以任事而有所勝也往者不悔非有所吝而不改也為其動則當理而未嘗至於悔來者不豫非有所忽而不防也為其機足以應變而不必豫耳過言則失其正流言則失其原過言不免乎出然一之為甚也矧可再而二乎流言不免乎聞

必止之以智也

音註

樂五教切好去聲沮上聲斷音短譽與愆同

儒有可親而不可劫也可近而不可迫也可殺而不可辱也其居處不淫其飲食不溇其過失可微辨而不可面數也其剛毅有如此者

呂氏曰儒者之立立於義理而已剛毅而不可奪以義理存焉以義交者雖疏遠必親非義加之雖強禦不畏故有可親可近可殺之理而不可劫迫辱也淫侈溢也溇濃厚也侈其居處厚其飲食欲勝之也欲勝則義不得立不淫不溇所以立義也其過失可微辨而不可面數此一句尚氣好勝之言於義理未合所貴於儒者以見義必為聞過而改者也何謂可微辨不可面數待人可矣自待則不可也子路聞過則喜孔子幸人之知過成湯

改過不吝。推是心也。苟有過失。雖怨詈。且將受之。況面數乎。

音註 數。上聲。

儒有忠信以為甲冑。禮義以為干櫓。戴仁而行。抱義而處。雖有暴政。不更其所。其自立有如此者。

鄭氏曰。甲。鎧。冑。兜鍪也。干。櫓。小楯。大楯也。○呂氏曰。忠信則不欺。不欺者。人亦莫之欺也。禮者。敬人。敬人者。人亦莫之侮也。忠信禮義。所以禦人之欺侮。猶甲冑于櫓。可以捍患也。行則尊仁。居則守義。所以自信者。篤。雖暴政加之。有所不變也。自立之至者也。首章言自立。論其所信所守。足以更天下之變。而不易。二者皆自立也。有本末先後之差焉。

註 處。上聲。更。平聲。差。楚宜切。

音

儒有一畝之宮。環堵之室。篳門圭窬。蓬戶甕牖。易衣而出。并日而食。上答之不敢以疑。上不答不敢以諂。其仕有如此者。

疏曰。一畝。謂徑一步。長百步也。折而方之。則東西南北各十步。宮。牆垣也。牆方六丈。景周迴也。方丈為堵。東西南北各一堵。篳門。以荆竹織門也。圭。窬。穿牆為之。門旁小戶也。上。鏡下方狀如圭。蓬戶。編蓬為戶也。甕牖者。牕牖。圓如甕口也。又云。以救甕口為甕。易衣而出者。合家共一衣。出則更著之也。并日而食者。謂不日。日得食。或三日。二日。并得一日之食也。○上。答之不敢以疑者。道合則就。節信之而不疑。無患失之心也。上不答。不致以諂者。不合則去。即安之而不諂。無患得之心也。

音註

篳。音異。窬。讀作豆。荳音入聲。

儒有今人與居。古人與稽。今世行之後世以爲
楷。適弗逢世。上弗援。下弗推。讒諂之民有比黨
而危之者。身可危也。而志不可奪也。雖危起居
竟信其志。猶將不忘百姓之病也。其憂思有如
此者。

橫法武也。上弗援。在上者不引我以升也。下
弗推。在下者不舉我以進也。危起居。謂因事
中傷之也。信其志。謂志不可奪也。時有否泰
道有通塞。然其憂思則未嘗一日而忘生民
之患也。

音註 比音界。信音申。思去聲。
中。去聲。否音丕。塞入聲。
儒有博學而不窮。篤行而不倦。幽居而不淫。上

通而不困。禮之以和爲貴。忠信之美。優游之法。
慕賢而容衆。毀方而瓦合。其寬裕有如此者。

博學不窮。溫故知新之益也。篤行不倦。賢人
可久之德也。幽居不淫。窮不失義也。上通不
困。達不離道也。禮之體嚴而用貴。於和忠信
禮之質也。故以忠信爲美。優游用之和也。故
以優游爲法。賢雖在所當慕。衆亦不可不容
汎愛衆而親仁。亦是意也。毀方而瓦合者。陶
瓦之事。其初則圓。剖而爲四。其形則方。毀其
圓以爲方。合其方而復圓。蓋於涵容之中。未
嘗無分辨之意也。故
曰其寬裕有如此者。

儒有內稱不辟親。外舉不辟怨。程功積事。推賢
而進達之。句。不望其報。君得其志。苟利國家。不

求富貴其舉賢援能有如此者

疏曰君得其志謂此賢者輔助其君使君得遂其志也○應氏曰程算其功積累其事不輕薦也下不求報於人主不求報於國

音註

辟音避援平聲累上聲

儒有聞善以相告也見善以相示也爵位相先也思難相死也久相待也遠相致也其在舉有

如此者

呂氏曰象賢援能儒者所以待天下之士也任舉者所以待其朋友而已必同其好惡也故聞善相告見善相示必同其憂樂也故爵位相先患難相死彼雖居下不待之同升則不升彼雖疎遠不致之同進則不進此在舉朋友加重於天下之士者義有厚薄故也

而有澡身而浴德陳言而伏靜而正之上弗知也麤而翹之又急為也不臨深而為高不加少而為多世治不輕世亂不沮同弗與異弗非也其特立獨行有如此者

翹與招其君之過招字同舉也舉其過而諫之也○呂氏曰惟大人能格君心之非在我者未正未有能正人者也故澡身浴德者所以正己也陳言而伏者人告嘉諫而順之于外也靜而正之者將順其美匡救其惡常在於未形也故曰上弗知也○方氏曰靜而正之者隱進之也麤而翹之者明告之也靜而正之者既不見知然後麤而翹之然亦緩而不失節故曰不急為也其行之高皆自然而已不必臨深以相形然後顯其為高其文之多

皆素有而已不必如少以相益然後成其為多世治而德常見重故曰不輕世亂而志常自若故曰不沮與其所可也○不必同乎已也非其所可非不必異乎已也○應氏曰治不輕進若伯夷不仕於武王亂不退沮若孔子歷聘於諸國非但處而特立於一身亦出而獨行於世

音註

沮音早
沮上聲

儒有上不臣天子下不事諸侯慎靜而尚寬強毅以與人博學以知服近文章砥厲廉隅雖分國如錙銖不臣不仕其規為有如此者

慎靜者謹飭而不妄動守身之道也尚寬者寬裕以有容待人之道也強毅以與人不苟說隨於人也知服知力行之要也博學知服即博文約禮之謂也遠於文則質勝而野近

文章則亦不使文揜其質也砥厲廉隅者求切磋琢磨之益不矜方以為圓也算法十重為象十象為銖二十四銖為兩八兩為鎰二人君好賢雖分其國以祿賢者視之如錙銖之輕猶不臣不仕也其所謀度其所作為有如此者

儒有合志同方營道同術並立則樂相下不厭久不相見聞流言不信其行本方立義同而進不同而退其交友有如此者

合志以所向言營道以所習言方即術也並立爵位相等也相下以尊以相讓而已處其下也流言惡聲之傳播也聞之不信不以為實也其行本方立義謂所本者必方正所立者必得其宜也同於為義則進而從之不

註 樂音洛行去聲處上聲

溫良者仁之本也。敬慎者仁之地也。寬裕者仁之作也。孫接者仁之能也。禮節者仁之貌也。言談者仁之文也。歌樂者仁之和也。分散者仁之施也。儒皆兼此而有之。猶且不敢言仁也。其尊讓有如此者。

仁之本謂根本於仁也。地猶踐履也。作充廣也。能能事也。入者皆仁之發見。哀公問儒行。夫子既歷數以告之矣。仁包四德。百行之原。故於其終也以仁為說焉。兼有此仁之行而不敢自以為仁。是尊仁而讓善也。故曰尊讓有如此者。

音註

孫去聲

儒有不隕穫於貧賤。不充詘於富貴。不恩君王。不累長上。不閔有司。故曰儒。今眾人之命儒也。妄句常以儒相詬病。孔子至舍。哀公館之。聞此言也。言加信。行加義。終沒吾世。不敢以儒為戲。

隕者。如有所墜。失穫者。如有所割刈。充者。驕氣之盈。詘者。吝氣之歉。鄭氏曰。隕穫。困迫失志之貌。充詘。喜失節之貌。恩。猶辱也。累。猶係也。閔。病也。言不為天子諸侯卿大夫羣吏所困迫而違道。孔子自謂也。方氏曰。無儒者之名。故曰。今眾人之命儒也。妄。以其妄。故常為人所詬病。既至舍矣。又曰。館之者。具食以致其養。具官以治其事也。言加信。則不以儒相詬矣。行加義。則不以儒相病矣。李氏

元言
曰。儒行非孔子之言也。蓋戰國時豪士所以高世之節耳。其條十有五。然旨意重複。要其歸。不過三數塗而已。一篇之內。雖時與聖人合。而稱說多過。或曰。袁公輕儒。孔子有為而言。故多自夸大。以搖其君。此豈所謂孔子者哉。

大學第四十二

朱子章句

冠義第四十三

疏曰。冠禮起早晚。書傳無正文。世本云黃帝造旃冕。是冕起於黃帝也。黃帝以前。以羽皮為冠。以後乃用布帛。其冠之年。天子諸侯皆十二。○呂氏曰。冠昏射鄉燕聘。天下之達禮也。儀禮所載謂之禮者。禮之經也。禮記所載謂之義者。皆

舉其經之節文。以音註冠去聲。述其制作之義也。

凡人之所以為人者。禮義也。禮義之始在於正容體。齊顏色。順辭令。容體正。顏色齊。辭令順。而後禮義備。以正君臣親父子。和長幼。君臣正。父子親。長幼和。而後禮義立。故冠而后服備。服備而后容體正。顏色齊。辭令順。故曰冠者。禮之始也。是故古者聖王重冠。

方氏曰。容體欲其可度。故曰正。顏色欲其可觀。故曰齊。辭令欲其可從。故曰順。音註長上聲。

元言
古者冠禮筮日筮賓所以敬冠事敬冠事所以
重禮重禮所以爲國本也

呂氏曰禮重則人道立此國之所以爲國也故曰爲國本。方氏曰筮日所以求夫天之吉筮賓所以擇夫人之賢然筮而不十何哉蓋古者大事用十小事用筮天下之事始爲小終爲大冠爲禮之始聖王之所重者重其始而已非大事也故止用筮焉至於喪祭之與終則所謂大事也故於是乎用十也

故冠於阼以著代也醮於客位三加彌尊加有成也巳冠而字之成人之道也

呂氏曰主人升立于序端西面贊者筮十東序少北西面將冠者卽筮而冠是位與主人

同在阼也父老則傳之子所以著其傳付之意也酌而無酬酢曰醮醮于戶西南面賓位也禮賓之禮禮其子所以爲成人敬也始加緇布冠再加皮弁次加爵弁三加而服彌尊亦所以爲成人敬也冠於阼醮於客位者適子也若庶子則冠于房外南而遂醮焉所以異者不著代也古者童子雖貴名之而已冠而後賓字之以成人之道故敬其名也
見於母母拜之見於兄弟兄弟拜之成人而與爲禮也玄冠玄端奠摯於君遂以摯見於卿大夫鄉先生以成人見也

母之拜子先儒疑焉疏以爲脯自廟中來故拜受非拜子也呂氏以爲母有從子之義故屈其庸敬以伸斯須之敬方氏從疏義皆非也此因成人而與爲禮一句似乎凡冠者皆

然故啓讀者之疑。惟石梁王氏云。記者不知此禮爲適長子代父承祖者。與祖爲正體。故禮之異於衆子也。斯言盡之矣。玄冠。齊冠也。玄端服。天子燕居之服。諸侯及卿大夫士之齊服也。摯用雉。鄉先生。鄉之

音註

見音

成人之者。將責成人禮焉也。責成人禮焉者。將責爲人子爲人弟爲人臣爲人少者之禮行焉。將責四者之行於人。其禮可不重與。故孝弟忠順之行立而后可以爲人。而后可以治人也。故聖王重禮。故曰冠者禮之始也。嘉事之重者也。是故古者重冠。重冠故行之於廟。行

之於廟者。所以尊重事。尊重事而不敢擅重事。不敢擅重事。所以自卑而尊先祖也。

呂氏曰。所謂成人者。非謂四體膚革異於童稚也。必知人倫之備焉。親親貴貴長長不失其序之謂備。此所以爲人子爲人弟爲人臣爲人少者之禮行。孝弟忠順之行立也。有諸已。然後可以責諸人。故成人然後可以治人也。古者重事必行之廟中。昏禮納采至親迎。皆主人筵几於廟。聘禮君親拜迎於大門之外。而廟受爵。有德祿有功君親策命于廟。喪禮既啓。則朝廟。皆所以示有所尊。而不敢專也。冠禮者。人道之始。所以不可後也。孝子之事親也。有大事必告而後行。沒則行諸廟。猶是義也。故大孝終身慕父母者。非終父母之身終其身之謂也。

音註

少去聲。上三行去聲。與平聲。治平聲。下二行如字。

昏義第四十四

疏曰謂之昏者娶妻之禮以昏為期因名焉必以昏者取陽往陰來之義。呂氏曰物不可以苟合而已故受之以賁天下之情不合則不成而其所以合也敬則克終苟則易離必受之以致飾者所以敬而不苟也昏禮者其受賁之義乎

音註 賁音臂 易去聲

昏禮者將合二姓之好上以事宗廟而下以繼後世也故君子重之是以昏禮納采問名納吉納徵請期皆主人筵几於廟而拜迎於門外入揖讓而升聽命於廟所以敬慎重正昏禮也

方氏曰納采者納鴈以為采擇之禮也問名者問女生之母名氏也納吉者得吉卜而納之也納徵者納幣以為昏姻之說也請期者請昏姻之期日也夫采擇自我而名氏在彼故首之以納采而次之以問名此資人謀以達之也謀既達矣則宜貴鬼謀以決之故又次之以納吉焉人謀鬼謀皆協從矣然後納幣以徵之請日以期之故其序如此

註 好去聲

音

父親醮子而命之迎男先於女也子承命以迎主人筵几於廟而拜迎於門外壻執鴈入揖讓升堂再拜奠鴈蓋親受之於父母也降出御婦車而壻授綬御輪三周先俟于門外婦至壻揖

婦以入。其牢而食，合禘而醕，所以合體同尊卑以親之也。

疏曰：其牢而食者，同食一牲，不異牲也。合禘而醕者，以一瓠分為兩瓠，謂之禘。瓠與婦各執一片以醕，醕，演也。謂食畢飲酒，演安其氣也。○程子曰：奠，薦取，其不再偶。○朱子曰：取其順陰陽往來之義也。○方氏曰：筵，几於廟者，交神以筵之，奉神以安之也。父必親醕，非重子也。重禮而已。御其婦車，所以尊之也。授之綏，所以安之也。以輪三周為節者，取陰陽奇偶之數成也。既三周，則御者代之矣。其牢則不異牲，合色則不異爵，合禘有合體之義。其牢有同尊卑之義。體合則尊卑同。同尊卑則相親而不相離矣。

音註

迎去聲先

去聲。禘音謹。醕以刃切。奇音基。

敬慎重正而后親之禮之大體而所以成男女之別而立夫婦之義也。男女有別而后夫婦有義，夫婦有義而后父子有親，父子有親而后君臣有正。故曰：昏禮者禮之本也。夫禮始於冠，本於昏，重於喪，祭尊於朝聘，和於鄉射。此禮之大體也。

體也

父子親而后君臣正者，資於事父以事君而敬同也。

音註

別必列切

夙興，婦沐浴以俟，見質明，贊見婦於舅姑，婦執笄棗栗，段脩以見，贊醴婦，婦祭脯醢，祭醴成，婦

禮也舅姑入室婦以特豚饋明婦順也

質明昏禮之次日正明之時也贊相禮之人也筭之為器似筥以竹或葦為之衣以青緡以盛此棗栗段脩之贊脩脯也加薑桂治之日段脩贊體婦者婦席於戶牖間贊者酌醴置席前婦於席西東面拜受贊者西階上北面拜送又拜薦脯醢婦升席左執觶右祭脯醢訖以柶祭醴三祭脯醢祭醴者所以成其為婦之禮也舅姑入于室婦盥饋特豚合升而分載之禮也左胙載之舅俎右胙載之姑俎無魚腊無稷舅姑並席于奧東面南上饌亦如之此明其為婦之孝順也

音註

見音現筭音煩股丁亂切衣去聲盛治並平聲

厥明舅姑共饗婦以一獻之禮奠酬舅姑先降自西階婦降自阼階以著代也

厥明昏禮之又明日也昏禮註云舅姑其饗婦者舅獻爵姑薦脯醢又云舅洗于南洗洗爵以獻婦也姑洗于北洗洗爵以酬婦也賈疏云舅獻姑酬其成一獻仍無妨姑薦脯醢此說非也但婦酢舅更爵自薦又云奠酬酬酢皆不言處所以例推之舅姑之位當如婦見舅席于阼姑席于房外而婦行更爵自薦及奠獻之禮歟○疏曰舅酌酒于阼階獻婦婦西階上拜受即席祭薦祭酒畢於西階上北面卒爵婦酢舅舅於阼階上受酢飲畢乃酬婦更爵先自飲畢更酌酒以酬姑姑受爵奠於薦左不舉爵正禮畢也降階各還燕寢也○方氏曰阼者主人之階子之代父將以為主於外婦之代姑將以為主於內故此與冠禮並言著代也○石梁王氏曰此皆為冢婦也今按此一節難曉儀禮圖亦不詳明闕之以俟

音註

更平

成婦禮明婦順。又申之以著代所以重責婦順焉也。婦順者順於舅姑和於室人而後當於夫以成絲麻布帛之事。以審守委積蓋藏。是故婦順備而後內和理。內和理而後家可長久也。故聖王重之。

方氏曰於舅姑言順於室人言和者蓋上下相從謂之順順則不逆可否則相濟謂之和和則不同舅姑之禮至隆也故可順而不可逆室人之禮相敵也故雖和而不必同茲其別歟

音註

當委積藏並去聲別必列切

是以古者婦人先嫁三月祖廟未毀教于公宮。

祖廟既毀教于宗室教以婦德婦言婦容婦功教成祭之。牲用魚芼之以蘋藻所以成婦順也。

祖廟未毀者言此女猶於此祖有服也則於君為親故使女師教之于公宮公宮祖廟也既毀謂無服也則於君為疏故教之于宗子之家德貞順也言辭令也容則婉婉功則絲麻祭之者祭所出之祖也魚與蘋藻皆水物陰類也芼之為羹也

音註

先去聲芼

音月

古者天子后立六宮三夫人九嬪二十七世婦八十一御妻以聽天下之內治以明章婦順故天下內和而家理天子立六宮三公九卿二十

七大夫八十一元士以聽天下之外治以明章
天下之男教故外和而國治故曰天子聽男教
后聽女順天子理陽道后治陰德天子聽外治
后聽內職教順成俗外內和順國家理治此之
謂盛德

方氏曰六官天地四時之官也有六卿而又
有九卿者兼三公數之則謂之九卿山公至
士其數三而倍之止於九者陽成於三而窮
於九以其理陽道故其數如此后治陰德而
其數亦如之者婦人從夫故也六官謂大寢
一小寢五也先言六官而后言六官者欲治
其國先齊其
音註后治欲治治平聲數
家之意也之數上聲餘如字

是故男教不脩陽事不得適見於天日爲之食
婦順不脩陰事不得適見於天月爲之食是故
日食則天子素服而脩六官之職蕩天下之陽
事月食則后素服而脩六官之職蕩天下之陰
事故天子之與后猶日之與月陰之與陽相須
而后成者也天子脩男教父道也后脩女順母
道也故曰天子之與后猶父之與母也故爲天
王服斬衰服父之義也爲后服齊衰服母之義
也

鄭氏曰適之言責也蕩蕩滌滌其穢惡也○朱子曰王者脩德行政用賢去姦能使陽盛足以勝陰陰衰不能侵陽則日月之行雖或當食不食也若國無政臣子背君父妾婦乘其夫小人陵君子夷狄侵中國則陰盛陽微當食必食雖日行有常度實為非常之變矣○葉氏曰日月之食理所常有也反之陰陽之事者躬自厚之道也天子以男教勉天下之為子者其道猶父也故其卒也天下為之服斬衰后以女順化天下為之為婦者其道猶母也故其亡也天下為之服齊衰父母為之服者報其恩也王與后為之服者報其義也

音註

適音責見音現為並去聲去上聲背音佩

鄉飲酒義第四十五

呂氏曰鄉飲酒者鄉人以時會聚飲酒之禮也因飲酒而射則謂之鄉射鄭氏

謂三年大比與賢者能者鄉老及鄉大夫率其吏與其眾以禮賓之則是禮也三年乃一行諸侯之卿大夫貢士於其君蓋亦如此黨正每歲國索鬼神而祭祀則以禮屬民而飲酒于序但此禮略而不載則黨正因蜡飲酒亦此禮也先儒謂鄉飲有四一則三年賓賢能二則鄉大夫飲國中賢者三則州長習射四則黨正蜡祭然鄉人凡有會聚當行此禮恐不特四事也論語鄉人飲酒杖者出斯出矣亦指鄉人而言之

音註

比音異索音色屬音燭飲國飲去聲

長上聲

鄉飲酒之義主人拜迎賓于庠門之外入三揖而后至階三讓而后升所以致尊讓也盥洗揚

解所以致絜也。拜至，拜洗，拜受，拜送，拜既，所以致敬也。尊讓絜敬也者，君子之所以相接也。君子尊讓則不爭，絜敬則不慢，不慢不爭則遠於鬪辨矣。不鬪辨則無暴亂之禍矣。斯君子所以免於人禍也。

鄭氏曰：庠，鄉學也。州黨曰序，揚舉也。○疏曰：此謂鄉大夫故迎賓于庠門外，若州長黨正則於序門外也。盥洗揚解者，主人將獻賓以水盥手而洗爵，揚解也。拜至者，賓主升堂，主人於阼階上北而再拜也。拜洗者，主人拜至訖，洗爵而升，賓於西階上北而再拜。拜送者，主人於阼階上拜送爵也。拜既者，既盡也。

賓飲酒既
音註
解音志
遠去聲

故聖人制之以道。鄉人士君子尊於房戶之間，賓主共之也。尊有玄酒，貴其質也。羞出自東房，主人共之也。洗當東榮，主人之所以自絜而以事實也。

疏曰：鄉人謂鄉大夫也。士謂州長黨正也。君子謂卿大夫也。尊於房戶之間，賓主共之者，設酒尊於東房之西，室戶之東，在賓主之間。酒雖主人之設，而賓亦以之。酢，主人故云。賓主共之也。北面設尊，玄酒在左，是在酒尊之西也。地道尊右，設玄酒在西者，貴其質素，故也。共之者，供於賓也。榮，屋翼也。設洗於庭，當屋之翼，必在東者，示主人以此自絜而事實。

也。從冠義以來，皆記者疊出，儀禮經文於上，而陳其義於下，以釋之。他皆倣此。

音註

賓主象天地也。介僕象陰陽也。三賓象三光也。

贊皇浩齋曰：立賓以象天，所以尊之也。立主以象地，所以養之也。介以輔賓，僕以輔主人。象陰陽之輔天地也。三賓，衆賓之長也。其以輔賓，猶三光之輔于天也。三光，星之大者有三，其名不可得而考。先儒謂三大辰，心為大辰，伐為大辰，北辰亦為大辰。理或然也。

註 僕音 遵

讓之三也。象月之三日而成魄也。

劉氏曰：以月魄思之，望後為生魄，然人未嘗見其魄，蓋以明盛則魄不可見。月魄之可見，惟晦前三日之朝，月自東出，明將滅而魄可見。朔後三日之夕，月自西將墮，明始生而魄可見。過此則明漸盛，而魄不復可見矣。蓋明讓魄，則魄現，明不讓魄，則魄隱。魄陰象，賓明陽象，主主人讓賓，至於三象，明之讓魄在前，後三日故曰讓之三也。象月之三日而成魄也。

音註

復扶 又切

四面之坐象四時也。

浩齋曰：謂賓主介僕之坐象。春夏秋冬也。或曰：介有剛辨之義，僕有巽入之義，各從其類。理或然歟。

天地嚴凝之氣，始於西南而盛於西北。此天地之尊嚴氣也。此天地之義氣也。天地溫厚之氣。

始於東北而盛於東南。此天地之盛德氣也。此天地之仁氣也。主人者尊賓。故坐賓於西北而坐介於西南以輔賓。賓者接人以義者也。故坐於西北。主人者接人以仁。以德厚者也。故坐於東南而坐。僕於東北以輔主人也。仁義接賓主有事。俎豆有數曰聖。聖立而將之以敬曰禮。禮以體長幼曰德。德也者得於身也。故曰古之學術道者將以得身也。是故聖人務焉。

主人者厚其飲食之禮。仁之道也。為賓者謹其進退之節。義之道也。求諸天地之氣以定

其土賓之位。至於俎豆亦莫不有當然之數焉。聖通明也。謂禮義所在通貫而顯明也。敬其天理之節。體夫人倫之序。所得者皆吾身之實理也。孔子觀於鄉而知王道之易易。謂其足以正身而安國也。聖人務焉。豈無意哉。○浩齋曰。天下之禮義無所不通。而器數皆有合於自然者。聖之謂也。無所不通。無所不敬。禮之所由制也。禮之行不在乎他。在吾長幼之分而已。性之德也。禮得於身之謂德。由學而後得於身。則與先得於人心之同然者亦無異矣。故曰古之學術。術道者將以得身也。周

祭薦。祭酒敬禮也。齊肺。嘗禮也。啐酒。成禮也。於席末。言是席之正。非專為飲食也。為行禮也。此所以貴禮而賤財也。卒解。致實於西階上。言是

席之上非專為飲食也。此先禮而後財之義也。先禮而後財，則民作敬讓而不爭矣。

疏曰：祭薦者，主人獻賓，賓即席祭所薦脯醢也。祭酒者，賓既祭薦，又祭酒也。此是賓敬重主人之禮也。賓既祭酒之後，與取俎上之肺嚼齒之，所以嘗主人之禮也。啐，謂飲主人酒而入口，所以成主人之禮也。席末，席西頭也。按儀禮祭薦祭酒，嚼肺皆在席之中。惟啐酒在席末，又嚼肺在前，祭酒在後。此先云祭酒者，嚼是嘗嚼之名，祭酒是末飲之稱，故祭酒與祭薦相連，表其敬禮之事。敬主人之物，故祭薦祭酒嚼肺皆在席中。啐酒人於已，故在席末。於席上者，是貴禮於席末。啐酒是賤財也。啐纔始入口，猶在席末。卒，解則盡爵，故遠在西階上。云卒解者，論其將欲卒解之事。致實，則論其盡酒之體。酒為觴中之實，今致盡

此實也。呂氏曰：敬禮也。食財也。人之所以爭者，無禮而志於財也。如知貴禮而賤財，先禮而後財之義。音註：齊才又切。啐，取切。頭敬讓行矣。曰：音註：內切。為去聲。天

鄉飲酒之禮。六十者坐，五十者立侍，以聽政役，所以明尊長也。六十者三豆，七十者四豆，八十者五豆，九十者六豆，所以明養老也。民知尊長，養老而后，乃能入孝弟。民入孝弟，出尊長養老，而后成教。成教而后，國可安也。君子之所謂孝者，非家至而日見之也。合諸鄉射，教之鄉飲酒之禮，而孝弟之行立矣。

坐者坐于堂上立者立于堂下豆當從偶數此但十年而加一豆非正禮也舊說此是黨正屬民飲酒正齒位之禮非賓與賢能之飲也

音註

長去聲弟音悌孝當作教行去聲

孔子曰吾觀於鄉而知王道之易易也主人親速賓及介而眾賓自從之至於門外主人拜賓及介而眾賓自入貴賤之義別矣三揖至于階三讓以賓升拜至獻酬辭讓之節繁及介省矣至于眾賓升受坐祭立飲不醉而降隆殺之義辨矣

疏曰主人既拜其來至又酌酒獻賓賓醉主人主人又酌而自飲以酬賓介醉主人則止

主人不醉介是及介省矣主人獻眾賓于西階上受爵坐祭立飲不醉主人而降於賓禮降眾賓禮殺是隆殺之義別矣。方氏曰主酌賓為獻賓答主主又答賓為酬是禮也三賓則備之至於介則省酬焉至於眾賓則又省酬矣升受坐祭立飲者其升而受爵者惟祭酒得坐飲酒則立也蓋飲酒所以養老以其卑不敢坐而當其養故也此所以殺於三賓

音註

易去聲別必列切省音省殺去聲

工入升歌三終主人獻之笙入三終主人獻之閒歌三終合樂三終工告樂備遂出句一人揚觶乃立司正焉知其能和樂而不流也

工入而升堂歌鹿鳴四牡皇皇者華每一篇而一終三篇終則主人酌以獻工焉吹笙者

入於堂下。奏南咳白華華黍亦每一篇而終。三篇終則主人亦酌以獻之也。聞者代也。笙與歌皆畢則堂上與堂下更代而作。堂上先歌魚麗則堂下笙由庚此為一代而作。堂上歌南有嘉魚則堂下笙崇丘此為二代。終也。合樂三終者謂堂上下歌瑟及笙並作也。工歌關雎則笙吹鵲巢合之。工歌葛覃則笙吹采芣合之。工歌卷耳則笙吹采蘋合之。如此皆竟工以樂備告樂正樂正告于賓而遂出。蓋樂正自此不復升堂矣。故云遂出也。一人者主人之吏也。此人舉解之後主人使相禮者一人為司正。恐旅酬時有懈惰失節者以董正之也。如此則雖和樂而不至於流矣。放音註。閑去聲。和樂樂音。洛更平聲。卷上聲。

賓酬主人主人酬介介酬眾賓少長以齒終於

沃洗者焉知其能弟長而無遺矣。

浩齋曰前言介之無酬眾賓之無酬者蓋未歌之時也。此言賓酬主人主人酬介介酬眾賓者既歌之後行旅酬之時也。沃洗者滌濯之人也。雖至賤旅酬之際猶以齒焉則貴者可知矣。自貴及賤無不序齒此所以知其能弟長而無遺矣。

降說屨升坐脩爵無數飲酒之節朝不廢朝莫不廢夕。賓出主人拜送節文終遂焉知其能安燕而不亂也。

浩齋曰前此皆立而行禮未徹俎故未說屨至此徹俎之後乃說屨升坐而坐燕也。脩舉也。脩爵無數無算爵是也。凡治事者朝以聽政而鄉飲聽政罷方行是朝不廢朝也。夕以

脩命而鄉飲禮畢猶可以治私事是莫不廢夕也若黨正飲酒一國若狂則無不醉矣節文終遂者終竟也遂猶申也言雖禮畢主人猶拜以送賓節文之禮終申遂而無所缺則知其安於燕樂

音註

說音脫莫音暮治平聲

而不亂此五行者足以正身安國矣彼國安而天下安故曰吾觀於鄉而知王道之易易也

總結上文

音註

殺去聲樂音洛弟去聲五事之目長上聲行易並去聲

鄉飲酒之義立賓以象天立主以象地設介僎以象日月立三賓以象三光古之制禮也經之

以天地紀之以日月參之以三光政教之本也

浩齋曰飲酒之禮莫先於賓主立賓象天立主象地禮之經也其次立介僎以輔之者紀也其次立三賓以陪之者參也政教之立必有經有紀有參然後可行故飲酒之禮必有賓主介僎三賓然後可行故曰政教之本也前言介僎陰陽此言象日月者前章言氣故以陰陽象之此章言體故以日月象之也僎在東北象日出也介在西南象月出也以三光為三大辰丑義按昭公十七年有星孛于大辰公羊曰大辰者大火也伐為大辰北極亦為大辰爾雅房心尾大火謂之大辰北極謂之北辰大火與伐天所以示民時早晚天下之所取正是亦政教所出也

烹狗於東方祖陽氣之發於東方也洗之在阼

其水在洗東。祖天地之左海也。

方氏曰：海有四正，言東者取夫水之所歸也。水位居坎，而其流歸東者，由其生於天一行於地中故也。天傾西北而不足，故水之源自此而生，地缺東南而不滿，故水之流順此而行。天之所傾，地之所缺，則其形下矣。而善下者，水之性也。故其理如此。然則水位居北者，木天位也，其流歸東者，因地勢也。南與北合，水位居北而流不歸南者，蓋東方之德木，木則水之所生，南方之德火，火則水之所勝，生之為利，勝之為害，而善利者，水之德也。故趨其所生焉。○浩齋曰：烹狗以養賓，陽氣以養萬物，故祖而法之，烹于東方焉。海水之委也，人地之間，海居于東，東則左也。故洗之在阼，其水在洗東，有左海之義焉。○天地之位，南前而北後，故以東為左。

尊有玄酒，教民不忘本也。

太古之世無酒，以水行禮，故後世因謂水為玄酒，不忘本者，思禮之所由起也。

賓必南鄉。東方者春，春之為言蠢也。產萬物者聖也。南方者夏，夏之為言假也。養之長之，假之仁也。西方者秋，秋之為言愁也。愁之以時察，守義者也。北方者冬，冬之為言中也。中者藏也。是以天子之立也，左聖鄉仁，右義借藏也。

蠢者，物生動之貌。天地大德曰生，聖人德合天地，故曰產萬物者聖也。殷大也。擘，斂縮之貌。察，猶察嚴肅之意。擘之，以時察言擘斂之。以秋時嚴肅之氣也。物之藏必自外而入。

內故曰中者藏也。天子南面而立，則左東右西，前北後也。

音註

鄉去聲，愁作擊。

介必東鄉，介賓主也。主人必居東方，東方者春春之為言蠢也。產萬物者也。主人者造之。產萬物者也。月者三日則成魄，三月則成時，是以禮有三讓。建國必立三卿，三賓者政教之本。禮之大參也。

張子曰：坐有四位者，禮不主於敬主，欲以尊賢。若賓主相對，則是禮主於敬主矣。故其位，賓主不相對，坐介俱於其間，以見賓賢之義。因而說四時之坐，皆有義。其實欲明其尊賢。○呂氏曰：天子南面而立，而坐賓亦南鄉者，尊賓之至也。介間也。坐賓主之間，所以間之。

也。○方氏曰：飲食之養，則主人之所造也。而有產萬物之象，所以居東。

射義第四十六

疏曰：繫辭云：弦木為弧，剡木為矢。又世本云：揮作弓，夷牟作矢。註云：二人黃帝臣。書云：侯以明之。夏殷無文，周則具矣。

古者諸侯之射也，必先行燕禮。卿大夫士之射也，必先行鄉飲酒之禮。故燕禮者，所以明君臣之義也。鄉飲酒之禮者，所以明長幼之序也。

呂氏曰：諸侯之射，大射也。卿大夫士之射，鄉射也。射者，男子之事，必飾之以禮樂者，所以養人之德，使之周旋中禮也。蓋燕與鄉飲，因燕以娛賓，不可以無禮。故有大射鄉射之禮。

禮不可以無義故明君音註長上聲
臣之義與長幼之序焉音註中去聲

故射者進退周還必中禮內志正外體直然後
持弓矢審固持弓矢審固然後可以言中此可

以觀德行矣

呂氏曰禮射者必先比耦故一耦皆有上耦
下耦皆執弓而挾矢其進也當階及階當物
及物皆揖其退也亦如之其行有左右其升
降有先後其射皆拾發其取矢于福也始進
揖當福揖取矢揖既指挾揖退與將進者揖
其取矢也有橫弓卻手兼弣順羽拾取之節
焉卒射而飲勝者袒決遂執張弓不勝者襲
說決拾加弛弓升飲相揖如初則進退周旋
必中禮可見矣夫先王制禮豈苟為繁文末
節使人難行哉亦曰以善養人而已蓋君子

之於天下必無所不中節然後成德必力行
而後有功其四肢欲安佚也苟恭敬之心不
勝則怠惰傲慢之氣生動容周旋不能中乎
節體雖佚而心亦為之不安安其所不安則
手足不知其所措故放辟邪侈踰分犯上將
無所不至天下之亂自此始矣聖人憂之故
常謹於繁文末節以養人於無所事之時使
其習之而不憚煩則不遜之行亦無自而作
至於久而安之則非禮不行無所往而非義
矣君子敬以直內義以方外所存乎內者敬
則所以形乎外者莊矣內外交脩則發乎事
者中矣射一藝也容比於禮節比於樂發而
不失正鵠是必有樂於義理久於敬恭用志
不音註然後可以得之則其所以得之者
其為德音註還音旋中行並去聲比音異拾
可知矣音註其結切耦音偏弣音撫說音脫

其節天子以騶虞為節諸侯以貍首為節卿大

夫以采蘋爲節。士以采芣爲節。騶虞者樂官備也。狸首者樂會時也。采蘋者樂循法也。采芣者樂不失職也。是故天子以備官爲節。諸侯以時會。天子爲節。卿大夫以循法爲節。士以不失職爲節。故明乎其節之志。以不失其事。則功成而德行立。德行立。則無暴亂之禍矣。功成則國安。故曰射者所以觀盛德也。

節者。歌詩以爲發矢之節度也。一終爲一節。周禮射人云。騶虞九節。狸首七節。采蘋采芣。皆五節。尊卑之節雖多少不同。而四節以盡乘矢則同。如騶虞九節。則先歌五節。以聽餘。

四節則發四矢也。七節者三節先以聽。五節者一節先以聽也。四詩惟狸首亡。騶虞官虞。山澤之官。此二職皆不乏人。則官備可知。呂氏曰。彼茁者葭。則草木遂其生矣。一發五。犯則鳥獸蕃殖矣。吁嗟乎騶虞者。所以歸功於二官也。天子之射。以是爲節者。言天子繼天當推天地好生之德。以育萬物。此所以樂官備也。狸首詩亡。記有原壤所歌。及此篇所引。曾孫侯氏。疑皆狸首詩也。狸首田之所獲物之至薄者也。君子相會。不以微薄廢禮。諸侯以燕射會。其士大夫物薄。誠至。君臣相與習禮。而結歡。奉天子而脩朝事。故諸侯之射。以是爲節。所以樂會時也。采蘋之詩。言大夫之妻能循在家母教之法度。乃可承先祖共祭祀。猶卿大夫已命。能循其未任所學。先王之法。乃可以與國政矣。故卿大夫之射。以是爲節。所以樂循法也。采芣之詩。言夫人不失職。蓋夫人無外事。祭祀乃其職也。惟敬以從。

事是為不失職。士之事君，何以異此？故

音註

士之射，以此為節者，所以樂不失職也。
樂音洛，行去聲，乘去聲。共音供，與去聲。

是故古者天子以射選諸侯，卿大夫士射者，男子之事也。因而飾之以禮樂也。故事之盡禮樂而可數為以立德行者，莫若射。故聖王務焉。

疏曰：諸侯雖繼世而立，卿大夫有功乃升，非專以射而選也。但既為諸侯，卿大夫考其德行，更以射辨其材藝之高下，非謂直以射選補始用之也。射者，男子之事，謂生有懸弧之義也。

音註

數音朔，行去聲。

是故古者天子之制，諸侯歲獻貢士於天子。天

子試之於射宮，其容體比於禮，其節比於樂，而中多者得與於祭，其容體不比於禮，其節不比於樂，而中少者不得與於祭。數與於祭而君有慶，數不與於祭而君有讓。數有慶而益地，數有讓則削地。故曰射者，射為諸侯也。是以諸侯君臣盡志於射，以習禮樂。夫君臣習禮樂而以流亡者，未之有也。

鄭氏曰：三歲而貢士，舊說大國三人，次國二人，小國一人。○疏曰：書傳云：古者諸侯之於天子也，三年一貢士，一適謂之好德，再適謂之賢賢，三適謂之有功，一不適謂之過，再不

適謂之傲三音註此音異中與並
不適謂之誣去聲數音朔

故詩曰曾孫侯氏四正具舉大夫君子凡以庶
士小大莫處御于君所以燕以射則燕則譽言
君臣相與盡志於射以習禮樂則安則譽也是
以天子制之而諸侯務焉此天子之所以養諸
侯而兵不用諸侯自為正之具也

曾孫侯氏者諸侯推本始封之君故以曾孫
言如左傳曾孫蒯曠之類是也四正謂舉正
爵以獻賓獻君獻卿獻大夫凡四也具皆也
此四獻皆畢然後射此時大夫君子下及眾
士無問大小之官無有處其職司而不來者
皆御侍于君所也以燕以射言先行燕禮而

後射也則燕則譽者燕安也言君臣上下以
射而習禮樂則安樂而有所譽也天子養諸
侯以禮樂則無所事征討矣而此藝者又諸
侯所以自為正身安國之具也舊說曾孫侯
氏以下入句音註處上
狸首篇文

孔子射於矍相之圃蓋觀者如堵牆射至于司
馬使子路執弓矢出延射曰賁軍之將亡國之
大夫與為人後者不入其餘皆入蓋去者半入
者半

矍相地名如堵牆言圍繞而觀者眾也鄉飲
之禮將旅酬使相者一人為司正至將射則
轉司正為司馬故云射至于司馬也延進也
誓眾選賢而進其來觀欲射之人也賁與債

同覆敗也。亡國亡其君之國也。與為人後言。人有死而無子者，則宗族既為之立後矣。此人復求為之後也。賁軍之將無勇，亡國之臣不忠，求為人後者忘親而貪利。此三等入皆在所當棄，故不使之入。**音註** 嬰音櫻，相去聲。其餘則皆可與之進也。**音註** 賁音奮，將與並去聲。

又使公罔之裘，序點揚觶而語。公罔之裘，揚觶而語曰：幼壯孝弟，耆耄好禮，不從流俗，脩身以俟死者，句不在此位也。蓋去者半，處者半。

公罔，姓，裘名之，語助也。序，姓，點名也。揚，舉也。射畢，則使上人之贊者二人，舉觶于賓與大夫。儀禮曰：古者於旅也，語故求舉觶曰：幼壯而盡孝弟之道，老耄而守好禮之心，不與流

俗同其類，靡而守死善道者，不言。今此眾人之中，有如此樣人，否當在此實位也。於是失時之入者，又半去矣。**音註** 弟好並去聲，不音否。

序點又揚觶而語曰：好學不倦，好禮不變，旄期稱道不亂者，句不在此位也。蓋廟有存者

入十九十日旄，百年日期。年雖高而言道無所違誤，故云稱道不亂也。廟有存者，蓋去者多而留者寡矣。子路之延射，直指惡者而斥之，則無此惡者自入。裘點之揚觶，但舉善者而留之，則非其人者自退。裘之言尚疏，點之言則愈密矣。**音註** 旄音耄，廟僅同。

射之為言者，繹也。或曰：舍也。繹者，各繹已之志也。故心平體正，持弓矢審固，持弓矢審固，則射

中矣。故曰爲人父者以爲父鵠。爲人子者以爲子鵠。爲人君者以爲君鵠。爲人臣者以爲臣鵠。故射者各射已之鵠。故天子之大射謂之射侯。射侯者射爲諸侯也。射中則得爲諸侯。射不中則不得爲諸侯。

釋已之志者各尋其理之所在也。射已之鵠者各中其道之當然也。舍止也。道之所止如君止於仁。父止於慈之類。○鄭氏曰得爲諸侯謂有慶也。不得爲諸侯謂有讓也。又司裘註云侯者其所射也。以虎熊豹麋之皮飾其側。又方制之以爲準。謂之鵠。著于侯中謂之鵠者。取名於鵠。鵠。小鳥難中。是以中之爲雋。○呂氏曰。張皮侯而懷鵠。方制之。置侯

之中以爲的者也

音註

舍如字。去聲。著直略切。鵠古安切。

天子將祭必先習射於澤。澤者所以擇士也。已射於澤而后射於射宮。射中者得與於祭。不中者不得與於祭。不得與於祭者有讓。削以地。得與於祭者有慶。益以地。進爵。紕地是也。

澤宮名。其所在未詳。疏云於寬閑之處。近水澤而爲之。射宮卽學宮也。進爵紕地者疏云。進則爵輕於地。故先進爵而後益以地也。退則地輕於爵。故先制地而後紕爵也。

故男子生。桑弧蓬矢六射。以射天地四方。男子之所有事也。故必先有志於其所有

事。然後敢用穀也。飯食之謂也。

宇宙內事皆已分內事。此男子之志也。人臣所以先盡職事而後敢食君之祿者。正以始生之時。先射天地四方。而後使其母食之也。故曰飯食之謂也。飯食食子也。

音註

射音石。飯土聲。食音嗣。

射者。仁之道也。求正諸已。已正而后發。發而不

中。則不怨勝已者。反求諸已而已矣。

為仁由已。射之中否亦由已。非他人所能與也。故不怨勝已者。而惟反求諸其身。

孔子曰。君子無所爭。必也射乎。揖讓而升。下而

飲。其爭也君子。

朱子曰。揖讓而升者。大射之禮。耦進三揖而後升堂也。下而飲。謂射畢揖降。以俟眾耦皆降。勝者乃揖不勝者升。取解立飲也。言君子恭遜不與人爭。惟於射而後有爭。然其爭也。雍容揖遜。乃如此。則其爭也。君子而非若小人之爭矣。今按揖讓而升。未射時也。下而復升。以飲。則射畢矣。揖讓而升。未射時也。下而升。下五字常依鄭註為句。

音註

飲去聲。

孔子曰。射者。何以射。何以聽。循聲而發。發而不

失。正鵠者。其唯賢者乎。若夫不肖之人。則彼將

安能以中。詩云。發彼有的。以祈爾爵。祈求也。求

中以辭爵也。酒者。所以養老也。所以養病也。求

中以辭爵者。辭養也。

郊特牲孔子曰射之以樂也何以聽何以射
謂射者何以能不失射之容節而又能聽樂
之音節乎何以能聽樂之音節而使射之容
與樂之節相應乎言其難而美之也循聲而
發謂射者依循樂聲而發矢也畫布曰正樓
皮曰鵠賢者持弓矢審固故能中的不肖者
不能也詩小雅賓之初筵發猶射也爵謂罰
酒之爵中則免於罰故云求中以辭爵也酒
所以養老病今求免於爵者以已非老
者病者不敢當其養禮耳此讓道也

音註

燕義第四十七

此明君臣
燕飲之義

古者周天子之官有庶子官庶子官職諸侯卿

大夫士之庶子之卒掌其戒令與其教治別其
等正其位國有大事則率國子而致於天子唯
所用之若有甲兵之事則授之以車甲合其卒
伍置其有司以軍法治之司馬弗正凡國之政
事國子存游卒使之脩德學道春合諸學秋合
諸射以考其藝而進退之

庶子即夏官諸子職也下大夫二人掌其戒
令以下皆周禮文在讀為倅副貳也此官專
主諸侯以下眾庶之子副倅於父之事戒令
謂任之征役也教治謂脩德學道也別其等
者分別其貴賤也此屬皆未命以父之爵為
上下也正其位者朝廷之位尚爵學校之位

尚齒也。大事謂大祭祀。大喪紀。大賓客。大燕
享之類也。唯所用之。唯太子之所役使也。百
人為卒。五人為伍。有司統領。卒伍者也。司馬
弗征者。以其統屬於太子。故司馬不得而征
役之也。凡國之政事。非上文所言大事也。游
卒。倅之。未仕者也。此既小事。乃民庶所為不
使國子之未仕者為之。蓋欲存之。使脩德學
道以成其材也。故春則合聚之於大學。秋則
合聚之於射宮。考藝而為之。進退焉。○疏曰
庶者。眾也。適子。眾多。故總謂之庶子。非適子
庶弟。而稱庶子也。必知適子者。以其倅是副
貳於父之言。○呂氏曰。燕禮有主人升自西
階。獻庶子。阼階之上。又宵則執燭於阼階上。
故此篇因陳庶子官之所掌。且明所以建官
之義也。
音註 卒。取內切。別必列切。大音泰。
也。卒。伍卒。如字。治平聲。正平聲。

諸侯燕禮之義。君立阼階之東南。南鄉。爾卿句。

大夫皆少進。句。定位也。君席阼階之上。居主位

也。君獨升立席上。西面特立。莫敢適之義也。

爾與邇同。南鄉。爾卿句。絕。大夫皆少進。句。絕。少進。稍前也。定位者。定諸臣之位也。適。讀為敵。自此以下。皆記者舉儀禮正文而釋其義也。
音註 卿。去聲。適。音敵。

設賓主飲酒之禮也。使宰夫為獻主。臣莫敢與

君亢禮也。不以公卿為賓。而以大夫為賓。為疑

也。明嫌之義也。賓入中庭。君降一等而揖之。禮

之也。

獻主。代主人舉爵獻賓也。君會。臣不敢抗行。賓主之禮。宰夫。主膳食之官也。卑。故抗禮無

嫌記曰與卿燕則大夫為賓謂與本國之臣
燕則然若鄰國之臣則以上介為賓也公孤
也上公之國得置孤一人公卿之尊次於君
復以之為賓則疑於尊卑無辨且嫌於偏上
也大夫位卑雖暫尊之為賓無所嫌疑也○
方氏曰既曰為疑而又曰明嫌者蓋疑未至
於嫌特明嫌
音註亢苦浪切為
之義而已疑為去聲

君舉旅於賓及君所賜爵皆降再拜稽首升成
拜明臣禮也君答拜之禮無不答明君上之禮
也臣下竭力盡能以立功於國君必報之以爵
祿故臣下皆務竭力盡能以立功是以國安而
君寧禮無不答言上之不虛取於下也上必明

正道以道氏民道之而有功然後取其什一故
上用足而下不匱也是以上下和親而不相怨
也和寧禮之用也此君臣上下之大義也故曰
燕禮者所以明君臣之義也

先是宰夫代主人行爵酬賓之後君命下大
夫二人勝爵公取此勝爵以酬賓賓以旅酬
於西階上旅序也以次序勸卿大夫飲酒也
此之謂君舉旅於賓也君所賜爵則特賜臣
下之爵也此二者賓皆降西階下再拜稽首
公命小臣辭則賓升而成拜謂復再拜稽首
也先時以君辭之於禮未成故云成拜也○
楊氏曰按公取勝爵以酬賓此別是禮與
尋常酬賓不同此所謂公為賓舉旅也燕禮
君使宰夫為獻主以臣莫敢與君抗禮也今

君舉解於西階之上以酬賓可乎蓋君臣之
際其分甚嚴其情甚親使宰夫為獻主所以
嚴君臣之分今舉解以酬賓賓西階下拜小
臣辭升成拜公奠解答再拜公率解賓下拜
公答再拜略去勢分極其謙卑所以通君臣
之情也註去不言君酬賓於西階上及君反
位尊君空其文也此又

音註

二道如字下
道去聲

席小卿次上卿大夫次小卿士庶子以次就位
於下獻君君舉旅行酬而后獻卿卿舉旅行酬
而后獻大夫大夫舉旅行酬而后獻士士舉旅
行酬而后獻庶子俎豆牲體薦羞皆有等差所
以明貴賤也

設席之位上卿在賓席之東小卿在賓席之
西皆南而東上而遙相次此所謂小卿次
上卿也大夫在小卿之西是大夫次小卿也
士受獻于西階之上退立于阼階下西面北
上庶子受獻于阼階上亦退立于阼階下庶
子女於士是上庶子以次就位于下也獻君
者主人酌以獻也公取媵爵以酬賓賓以旅
酬於西階上此所謂獻君君舉旅行酬也而
后獻卿者亦主人獻之也公又行一爵亦媵
者之爵也若卿若賓惟公所酬卿亦以旅于
西階之上禮亦如初此亦是君舉旅而言卿
舉者蓋君為卿舉耳下言大夫舉旅士舉旅
其義同而後獻大夫亦主人之獻也公又舉
奠解以賜是為大夫舉旅也主人獻也公復
賜之是為十舉旅也公舉旅之禮止於士不
及庶子矣而后獻庶子者主人獻之于阼階
之上也牲體薦羞之等差燕禮不載

聘義第四十八

呂氏曰天子之與諸侯諸侯之與鄰國皆朝宗觀遇會同皆朝也存類省聘問也朝宗觀遇會同皆朝也存類省聘問皆聘也故聘禮有天子所以撫諸侯者大行人歲徧存三歲徧類五歲徧省是也有諸侯所以事天子者大行人時聘以結諸侯之好殷類以除邦國之慝是也有鄰國交脩其好者大行人諸侯之邦交歲相問殷相聘是也儀禮所載鄰國交聘之禮也聘義者釋聘禮之義

音註

類眺跳二音省悉井切好去聲

聘禮上公七介侯伯五介子男三介所以明貴賤也

此言卿出聘之介數上公七介者上公親行則介九人諸侯之卿禮下於君二等故七介也以下放此○呂氏曰古者賓必有介介副也所以輔行斯事致文於斯禮者也

介紹而傳命君子於其所尊弗敢質敬之至也

紹繼也其位相承繼也先時上擯入受主君之命出而傳與承擯承擯傳與未擯此是傳而下也賓之未介受命於未擯而傳與次介次介傳與上介上介傳與賓是傳而上也此所謂介紹而傳命也質正也於所尊者不敢正自相當故以介傳命敬之至也賓在大門外西北而介自南向北為序主君在內迎擯者出大門自北向南為序

三讓而后傳命三讓而后入廟門三揖而后至

階三讓而后升所以致尊讓也

疏曰三讀而后傳命者謂賓在大門外見主人陳擯以大客之禮侍已已不敢當三度辭讓主人不許乃後傳聘賓之命也三讓而后入廟門者謂賓既傳命之後主君延賓而入至廟將欲廟受賓不敢當之故三讓而后入也三揖而后至階者初入廟門一揖也當階北面又揖二揖也當碑又揖三揖也三讓而後升者謂主君揖賓至階主君讓賓升賓讓主君加此者三主君乃先升賓乃升也君使士迎于竟大夫郊勞君親拜迎于大門之內而廟受北面拜貺拜君命之辱所以致敬也敬讓也者君子之所以相接也故諸侯相接以敬讓則不相侵陵

郊勞勞之于近郊也用束帛北面拜貺亦主君之拜也其拜於阼階上拜君命之辱者釋北面拜貺音註竟音境之義也勞去聲

卿爲上擯大夫爲承擯士爲紹擯君親禮賓賓私面私覲致饗餼還圭璋賄贈饗食燕所以明賓客君臣之義也

卿主國之卿也承擯者承副上擯也紹擯者繼續承擯也賓行聘事畢主國君親執醴以禮賓是君親禮賓也私面謂私以已禮物面見主國之卿大夫也私覲私以已禮物覲見主國之君也牲殺者曰饗生者曰餼致饗餼者聘覲皆畢賓介就館士君使卿致饗餼之禮於賓也還圭璋者賓來時執以爲信主君既受之矣今將去君使卿送至賓館以還之

也。還玉畢，加以賄贈之禮。經云：賄用束紘。紘，今之絹也。饗禮，食禮。皆在朝。燕禮，在寢。一食再饗，燕無常數。○呂氏曰：擯者，主國之君所使接賓者也。主之有擯，猶賓之有介也。擯有三者，以多為文也。大宗伯朝覲會同，則為上相。相，即擯也。入，紹禮曰相。出，接賓曰擯。宗伯卿也。故曰卿為上。擯，小行人諸侯入王，則為承而擯行人。大夫也。故曰大夫為承。擯，士職。卑承官之義，則致其君臣之敬於所聘之君。主使臣之義，則致其賓主之敬於來聘之臣也。

音註 饗，音呼。既，切。還，音旋。之，敬於來聘之臣也。

故天子制諸侯，比年小聘，三年大聘，相厲以禮。使者聘而誤，主君弗親饗食也。所以愧厲之也。諸侯相厲以禮，則外不相侵，內不相陵。此天子

之所以養諸侯，兵不用，而諸侯自為正之具也。

天子制諸侯者，天子制此禮，而使諸侯行之也。比年每歲也。小聘使大夫，大聘使卿。誤謂禮節錯誤也。○呂氏曰：上下不交，則天下無邦。人道所以不能羣也。故先王之御諸侯，使之相交，以脩其好，必使之相敬，以全其交。其相交也，必求乎疏數之中。故比年小聘，三年大聘也。其相敬也，必相厲以禮，故使者之誤，主君不親饗食，以愧厲之。然後仁遠而禮行。外則四鄰相親，而不相侵。內則君臣有義，而不相陵也。先王制禮，以善養人於無事之際，多為升降之文。酬酢之節，賓主有司，有不可勝行之憂。先王未之有，改者蓋以養其德意。使之安於是不憚也。故不安於偷惰而安於行禮，不恥於相下而恥於無禮也。天子以是養諸侯，諸侯以是養其士大夫。上下交相養，此兵所以不用。天下所以平也。節文之多。

惟聘射養火之至者也。諸侯自為正於射禮。聘禮二禮之義。天子養諸侯之意為深。故其義皆曰兵不用。自為正之具也。**音註** 此音異。使去聲。食音嗣。好去聲。數人聲。勝平聲。

以圭璋聘。重禮也。已聘而還圭璋。此輕財而重禮之義也。諸侯相厲以輕財重禮。則民作讓矣。

聘使之行禮於君則用圭於夫人則用璋其行享禮於君則束帛加璧於夫人則琯璋。其獻也。及禮畢則還其圭璋者。以圭璋是行禮之器。故重之。而不敢受也。璧琯與幣皆財也。財在所輕。故受而不還。故曰此輕財而重禮之義也。呂氏曰。諸侯相厲以輕財而重禮。則遠利而有恥。所以民作讓。

主國待客。出入三積。餼客於舍。五牢之具。陳於

內。米三十車。禾三十車。芻薪倍禾。皆陳於外。乘禽日五雙。羣介皆有餼牢。壹食。良再饗。燕與時賜無數。所以厚重禮也。古之用財者不能均如此。然而用財如此。其厚者言盡之於禮也。盡之於禮則內君臣不相陵。而外不相侵。故天子制之。而諸侯務焉爾。

出既行也。入始至也。積謂饋之牢。禮米禾芻薪之屬。其來與去皆三積之積。故云出入三積也。餼客於舍。謂致饗餼於賓之館舍也。三牲備為一牢。五牢之具陳於內。謂雖一牢在賓館。西階。腥二牢在賓館東階。餼二牢在賓館門內之西也。禾稟實并刈者也。米車設於

門東禾車設於門西倍禾倍其數也禮註云
 薪從米芻從禾疏云薪以炊爨故從米芻以
 食馬故從禾此四物皆有門外乘禽乘行羣
 匹之禽屬鷲之屬也掌客云凡禮賓客國新
 殺禮因荒殺禮札喪殺禮禍裁殺禮在野在
 外殺禮故曰古之用財者不能均如此言不
 能若如此豐厚也然而於聘禮則用財如此
 之厚者是欲極盡之於禮也用財雖厚盡禮
 而止不敢加美以沒禮故內不相陵
 外不相侵皆為有禮以制之故也
 賜切乘去聲食
 音嗣殺去聲

聘射之禮至大禮也質明而始行事日幾中而
 后禮成非強有力者弗能行也故強有力者將
 以行禮也酒清人渴而不敢飲也肉乾人飢而

不敢食也日莫人倦齊莊正齊而不敢解惰以
 成禮節以正君臣以親父子以和長幼此眾人
 之所難而君子行之故謂之有行有行之謂有
 義有義之謂勇敢故所貴於勇敢者貴其能以
 立義也所貴於立義者貴其有行也所貴於有
 行者貴其行禮也故所貴於勇敢者貴其敢行
 禮義也故勇敢強有力者天下無事則用之於
 禮義天下有事則用之於戰勝用之於戰勝則
 無敵用之於禮義則順治外無敵內順治此之

謂盛德。故聖王之貴勇敢強有力如此也。勇敢強有力而不用之於禮義戰勝而用之於爭鬪。則謂之亂人。刑罰行於國所誅者。亂人也。如此則民順治而國安也。

呂氏曰。節文之多。惟聘射之禮為然。故曰至大禮也。君臣父子長幼之義。皆形見於節文之中。人之所難。我之所安。人之所懈。我之所敬。故能行之者。君子也。君子自養其強。月勇。敢之氣。一用之於義。禮戰勝而教化行。免此國之所以安也。射禮諸侯之射。必先射燕禮。卿大夫士之射。必先射鄉飲酒之禮。酬獻之節。極為繁縟。故有酒請肉。乾而不致。飲食者若聘禮。則受聘受享。門覲然後酌醴禮賓。無酒清肉乾之事。特以節文之繁與射禮等。皆

至。日幾中而后禮成。故與射禮兼言之也。

音註

幾平聲。乾音干。莫音暮。齊音齋。下齊

如字。解音懈。長上聲。

子貢問於孔子曰。敢問君子貴玉而賤珉者。何

也。為玉之寡而珉之多。與孔子曰。非為珉之多

故賤之也。玉之寡故貴之也。夫昔者君子比德

於玉焉。溫潤而澤。仁也。縝密以栗。知也。廉而不

剡。義也。垂之如隊。禮也。叩之其聲清越以長。其

終詘然樂也。瑕不揜瑜。瑜不揜瑕。忠也。孚尹旁

達。信也。氣如白虹。天也。精神見于山川。地也。圭

璋特達德也。天下莫不貴者。道也。詩云：言念君子，溫其如玉。故君子貴之也。

鄭氏曰：磬石似玉，鎮緻也。栗，堅貌。劓，傷也。義者不苟傷人，越猶揚也。詘，絕止貌。樂記曰：止如橐木，取玉之病也。瑜，其中閒美者。○陸氏曰：尹，正也。字尹，猶言信正。○應氏曰：尹，當作名。字允，皆信也。○疏曰：圭璋特達，不加餘幣也。○馬氏曰：惟執圭璋特達，得通達，不加餘幣也。○曰：能柔能剛，能抑能揚，能斂能彰，而能備精粗之美，以全天人之道者，玉之為物也。能柔則溫潤而澤，所以為仁；能剛則廉而不劓，所以為義。能清越以長其終，詘然所以為禮；禮能揚則其聲清越，所以為長；其終詘然，所以為樂。能斂則鎮密，所以為栗；所以為智，能彰則暇不揜，瑜不掩瑕，所以為忠。字尹於中，旁則於外，所以為信。始之以仁，而成之以信，凡此皆粗而為人。

道也。於氣如白虹，所以為夫。精神見于山川，所以為地。圭璋特達，所以為德。天下莫不貴之，所以為道。凡此皆精而為天道也。七者合而言之，皆謂之德。君子所貴，以此德也。溫者，德之始，言始所以見終。論語言孔子之五德，則始於溫。夔教胥子，以四德亦始於溫。詩亦曰：溫溫恭人，惟德之基。古人用玉，皆象其美。若鎮圭，以名諸侯，以恤凶荒，用其仁也。齊有食玉，用其智也。牙璋，以起軍旅，用其義也。國君相見，以瑞相享，以璧用其禮也。樂有鳴球，服有佩玉，用其樂也。邦國玉節，用其信也。琬以結好，琰以除慝，用其忠也。兩圭祀地，黃琮禮地，用其能達於地也。四圭祀天，蒼璧禮天，用其能達於天也。圭璋特達，用其能達於德也。已聘而還，圭璋已朝而班，瑞此皆古之為器而用玉之美者也。古之善比君子於玉者，曰：言念君子，溫其如玉。曰：追琢其章，金玉其相。曰：如圭如璧。曰：有美玉於斯，韞匱而藏，諸

曰玉振終條理曰瑾瑜匿瑕曰如玉如瑩爰
變丹青此古人此君子於玉者也○石梁玉
氏曰因聘禮用玉故
論玉之德以結此篇
音註 齊平聲追平聲
衛切隊音墜訕音屈見
音現齊平聲追平聲

喪服四制第四十九

疏曰以其記喪服之制取於仁義禮智也

凡禮之大體體天地法四時則陰陽順人情故
謂之禮。訾之者。是不知禮之所由生也。夫禮吉
凶異道。不得相干。取之陰陽也。喪有四制。變而
從宜。取之四時也。有恩有理。有節有權。取之人

情也。恩者。仁也。理者。義也。節者。禮也。權者。知也。

仁義禮知。人道具矣。

禮天地以定尊卑。法四時以爲往來。則陰陽以殊吉凶。順人情以爲隆殺。先王制禮皆本於此。不獨喪禮爲然也。故曰凡禮之大體。吉凶異道。以下始專以喪禮言之。喪有四制。謂以恩制。以義制。以節制。以權制也。

音註 訾音紫 知音智

其恩厚者其服重。故爲父斬衰三年。以恩制者也。

疏曰。父最恩深。故特舉父而言之。其音註 爲去聲

門內之治。恩揜義。門外之治。義斷恩。資於事父

以事君而敬同。貴貴尊尊，義之大者也。故為君亦斬衰三年，以義制者也。

門內主恩，故常揜蔽公義。門外主義，故常斷絕私恩。父母之喪，三年不從政，恩揜義也。有君喪服於身，不敢私服，義斷恩也。資猶取也。用也。用事父之道，以事君，故其敬同也。人臣為君重服，乃貴貴尊尊之大義，故曰以義制者也。然五服皆有義服，亦是義制。此舉重者言之耳。

三日而食，三月而沐，期而練，毀不滅性，不以死傷生也。喪不過三年，苴衰不補，墳墓不培，祥之日鼓素琴，告民有終也。以節制者也。

三日而食，始食粥也。葬而虞祭始沐，不補雖破不輔完也。不培，一成丘壟之後，不再加益其土也。祥，日大祥之日也。素琴，無漆飾也。與素几素俎之素同。

資於事父以事母而愛同。天無二日，土無二王，國無二君，家無二尊，以一治之也。故父在為母齊衰期者，見無二尊也。

齊衰之服，期而除。音註為去聲。

杖者何也？爵也。三日授子杖，五日授大夫杖，七日授士杖，或曰擔主，或曰輔病。婦人童子不杖，不能病也。百官備，百物具，不言而事行者，扶而

起言而后事行者。杖而起。身自執事而后行者。面垢而已。秃者不鬢。偃者不袒。跛者不踊。老病不止。酒肉凡此八者。以權制者也。

疏曰杖之所設本為扶病而以爵者有德其恩必深其病必重故杖為爵者而設故云爵也遂歷敘有爵之人故云三日授子杖五日授大夫杖七日授士杖喪服傳云無爵而杖者何擔主也擔假也尊其為主假之以杖或曰輔病者喪服傳云非主而杖者何輔病也謂庶子以下皆杖為輔病故也婦人未成人之婦人童子幼少之男子百官備謂王侯也委在百官不假自言而事得行故許子病深雖有扶病之杖亦不能起故又須人扶乃起也大夫士既無百官百物須已言而后喪事乃行故不許極病所以杖而起不用扶也庶

人卑無人可使但身自執事不可許病故有杖不用但使面有塵垢之容而已子於父母貴賤情同而病不得一故為權制秃者無髮女秃不鬢故男子秃亦不免也袒者露膊偃者可憎故不袒也踊是跳躍跛人脚蹇故不跳躍也老及病者身已羸瘠又使備禮必至滅性故酒肉養之此入者謂應杖不杖不應杖而杖一也扶而起二也杖而起三也面垢四也秃者五也偃者六也跛者七也老病者八也喪大記大夫與士之喪皆云三日授子杖謂為親也此云音註擔音瞻偃五日七日為君也

始死三日不怠三月不解期悲哀三年憂恩之殺也。聖人因殺以制節。此喪之所以三年。賢者不得過不肖者不得不及。此喪之中庸也。王者

之所常行也。書曰：高宗諒闇，三年不言。善之也。

自二三日不怠，以至三年憂其哀，漸殺而輕，故曰恩之殺也。鄭氏曰：諒，古作梁，楫謂之梁，也。廬有梁者，所謂柱楣也。

音註

解音懈，期平聲，殺去聲。

王者莫不行此禮，何以獨善之也？曰：高宗者，武丁。武丁者，殷之賢王也。繼世即位而慈良於喪，當此之時，殷衰而復興，禮廢而復起，故善之善之，故載之書中而高之。故謂之高宗三年之喪，君不言，書云：高宗諒闇，三年不言。此之謂也。然而曰：言不文者，謂臣下也。

君不言，謂百官百物不言而事行者也。臣下不能如此，必言而後事行，但不文其言辭耳。故曰：言不文者，謂臣下也。

禮：斬衰之喪，唯而不对；齊衰之喪，對而不言；大功之喪，言而不議；緦小功之喪，議而不及樂。

說見音註唯上

父母之喪，衰冠繩纓菅屨，三日而食粥。三月而沐，期十三月而練冠。三年而祥。比終茲三節者，仁者可以觀其愛焉，知者可以觀其理焉，強者可以觀其志焉。禮以治之，義以正之，孝子弟弟

貞婦皆可得而察焉

此及也。三月一節也。練一節也。祥一節也。非
仁者不足以盡愛新之道。故於仁者觀其愛
非知者不足以究居喪之理。故於強者觀其
理。非強者不足以守行禮之志。故於強者觀
其志。一說理治也。謂治斂殯葬祭之事。惟知
者能無悔事也。故曰觀其理。篇首言仁義禮
知為四制之本。此獨曰禮以治之。義以正之
者。蓋恩亦兼義權。非悖禮也。孝子弟貞婦
專言門內之治。而不行君臣者。亦章首專
言父母之喪。而恩制為四制之首。故也。
[音] 哀音催。期音基。比音
[註] 昇知去聲。治平聲。

康熙戊寅仲春日文靖公十九世孫李樂章重鐫

禮記卷之十終

