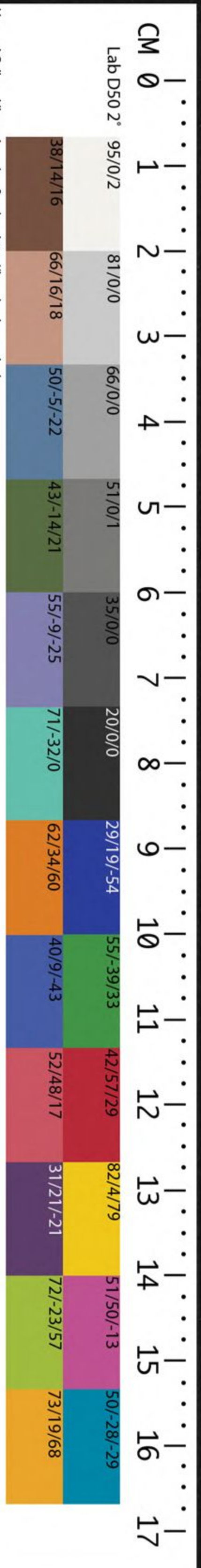


T 227/1073

LIBRARY OF THE HARVARD-YENCHING INSTITUTE
HARVARD UNIVERSITY
78 DIVINITY AVENUE
CAMBRIDGE, MASSACHUSETTS 02138



廣輿記卷之二十二

哈佛大學哈佛葉宗
圖書館珍藏印

雲間陸應陽伯生原纂

平江蔡方炳九霞增輯



貴州

全省總略按貴州古羅施鬼國其地不足當中原

一大郡明永樂中始置省嘉靖中始開科地之

荒瘠可知已第雲南僻壤必取道於貴州無貴

州是無雲南也議者謂入滇之路尚有二通金

沙江則自蜀抵滇可一水而達通普安安隆則

自粵抵滇可由陸以進然由粵抵滇取道未免

廣輿記 卷之三十一
紆遠由蜀抵滇設郵不無繁費故相尋其便而
爲貴陽計者且慮金沙水路旣通則行商競便
于舟而憚勞于陸九驛之道工商闕寂矣其荒
瘠更可問耶今攷其地貴陽都勻與廣西接壤
銅仁僻處萬山思州石阡孤懸一隅鎮遠平越
當湖廣之衝黎平寄荆楚之裔惟思南以江通
舟楫商賈行旅不甚蕭條近則水西臣服增設
平遠大定黔西威寧四府幅員旣廓反側潛消
黔省規模迥殊前代矣元代時始置八番順元
等處軍民宣慰使司隸四川湖廣行省明初以

其地分隸湖廣四川雲南三布政司永樂中始
置承宣布政使司領貴陽思州思南鎮遠石阡
銅仁黎平七府後又設都勻安順平越三府普
安永寧鎮寧三州并凱里安撫司置都指揮使
司領貴州貴州前普定新添平越龍里都勻畢
節普安威清安南安莊清平平壩烏撒赤水永
寧興隆一十八衛黃平普定二守禦千戶所置
提刑按察司分貴寧思石都清三道兼察諸司
府州衛所正統間遣部院大臣鎮守景泰年始
設巡撫旋裁復設至嘉靖二十七年貴之銅仁

諸苗伺隙叛湖之麻陽鎮相為鼓煽而川東接壤尤多竊發于是議設總督軍務大臣節制四川湖廣貴州三省至四十二年因言官建白裁革總督將川東湖北軍務俱聽貴州巡撫兼督焉其後設川貴總督者則萬曆間事也其以貴州與雲南兼督者則

國朝之定制也

貴陽府

東界新添衛西界安順府南界廣西泗城府北界舊程番府自府治至京師七千七百三十里糧六千五百石零

建置沿革禹貢荆梁二州之南境天文參井分野

本西南夷羅施鬼國地漢屬牂牁郡宋置大萬

谷樂總管府元改順元路初隸四川後隸湖廣

明初設貴州宣慰使司隸四川永樂間置貴州

初設程番府後改貴陽府領縣三州三安撫司

一長官司十八

國朝置縣二以貴州貴前二衛改貴筑以敷水衛改修文

新貴

萬曆間以貴竹長官司改朔

龍里

貴定

開州

定

番州 廣順州

貴筑修文

麻嚮長官司

木瓜長官司

元羅賴州

大華長官司

程番長官

司 肅番長官司

方番長官司

元方番府 洪番長

官司 臥龍番長官司 金石番長官司 小

龍番長官司 羅番長官司 大龍番長官司

小程番長官司 上馬橋長官司 盧山長

官司 盧番長官司 平伐長官司

形勝阻山距江滇南門戶

山川銅鼓山府城東每陰雨則聞鳳皇山府城南

竦如石門山府城東絕頂棲霞山府城東

洞曰來仙南望山府城北深林大菁文筆峰

為郡署之賓山南明河府城南河中陸廣河

置巡檢司以盤詰行者烏江府城北湍流奔放

靈泉尺許不盈不涸清且甘

土產茶 蘭 苜蓿

關梁平霸驛小龍

祠廟忠烈祠府治南元建

名宦周莊躄楚將略地千里西至滇唐段文昌西

劍南節度使值黔中告變文明鄧廷瓚字宗器

程番知府時程番新設瓚悉心規畫百務與舉

諸蠻咸感化聽約束其俗遂靖中土再任貴州

哈二州永絕夷獠侵奪之患謚襄敏 蔣廷瓚

字邦瑞滑縣人少有學術識治體歷官以清介

稱仕至工部侍郎貴州初設布政司以廷瓚老

練命為布政使凡一切撫治事 侯璉以都御史

貴州

貽生民患未嘗一語及私 **王來** 總督湖貴軍務破叛苗擒首

平蠻恩 **劉洪** 拒命洪至首劾守臣啟釁之罪然

後草薙而禽獲之又增築諸城定夸民姓氏凡

利害事宜次第行之孝宗賜勅褒獎且謂劉大

夏曰劉洪會幹事 **孔鏞** 景泰間以副都撫貴州

蓋以大夏所薦也 **孔鏞** 時苗蠻阿刺父子力敵

萬夫豪長溪洞間二十餘年鏞至即授方畧一

鼓擒之尋陞侍郎歸家人携一英州石鏞見之

怒而沉諸水往來之人 **席書** 以副使提學貴州

至今指孔侍郎清節 **席書** 邊方士鮮知學書

立條約訓迪有方時王陽明謫龍場驛書建書

院於省城延陽明為師擇每學之秀從之士始

聞古道 **張文奇** 守繩尺有冷面寒鐵之目征播

趨正學 **張文奇** 之役斷賊援給 **楊茂元** 特召入為副都御史茂

饋糧與有功焉 **楊茂元** 元曰兵糧已集若需代者寇

右備急發兵不一月寇平 **湯沐** 巡撫貴州議

法作養世祿之條 **蔡復一** 同安人總督川貴承

諸夸感恩悅服 **蔡復一** 黔撫王三善戰歿之

後上疏言黔之禍在苗不在水西其害在無民

不在無兵非制苗無以孤賊非附民無以實黔

于是勦諸叛苗破一百七十餘寨斬獲二 **陸獻**

苗擒首

阻險

劉大

貴州

州

書

書

書

議

議

議

議

議

議

議

議

議

議

議

議

馭功 茂焉

人物漢濟火 荆帥贊諸葛武侯平西南 擒宋

普貴 土人開寶間納土歸 宋景陽 度使都總管

寧遠 經畧安撫使恩威並著 民歸心 元阿畫

征伐 功加龍虎大將軍 封順元 羅甸侯 宋阿

重景 陽之後仕為貴竹長官 以其叔宋隆 濟結

元同 知宣撫事後加平章政事 順元 明霽翠 阿

侯克 服叛逆威著南裔卒 諡忠宣 宋欽 時以平寇

之後 洪武初歸附授懷遠將軍 宋欽 時以平寇

世襲 宣慰使今安氏其後也 元等 處宣慰使加

鎮國 上將軍兼四川等處行中書省參知政事

明洪 武初同霽翠歸附賜名欽

欽授 懷遠將軍世襲宣慰使

建置沿革秦為黔中地漢屬武陵郡唐曰思州曰

寧夷元為思州安撫司地明初置思州宣慰司

永樂中改思州府領長官司四

都坪栽異溪 附都素蠻彝 施溪 元黃道溪 置元

形勝溪洞險阻西南雄鎮

山川峩山 府治南陡峻不易登 天應山 府城西嘗禱雨於此

架溪 府城南架木溪 龍溪 府城西昔有土人擊

異溪 府城 江頭坪 府城西傍有歇客坪土人

土產 硃砂 水銀 竹鷄

關梁平溪關 府城 黃土關 府城 平溪驛 鮎魚關

思南府 東界銅仁府 西界四川播州 宣慰司 南界石阡府 北界四川涪州 彭水縣 自府治至京師 七千四百 百里糧一千八百石零

建置沿革 禹貢荊州 荒裔 春秋戰國屬楚 秦為黔

中地 漢屬武陵郡 隋曰務川 唐曰務州 曰思州

曰寧 夸宋為羈縻州 元為思州 安撫司 明為思

南 宣慰司 永樂中為思南府 領縣三 長官司四

安化 係附 印江 元思印 婺川 屬巴東 蠻夸 朗

溪 本洞人 狃 祐溪 水德江 符姜

形勝 牂牁要路 山川險阻

山川 萬勝山 府城南 四面斗絕 紅巾 龍門山 府城西南

一名思 華蓋山 者遺子孫 其間莫可踪跡 避兵 大

巖山 婺川 洞壑深廣 白鷺洲 府城東北 烟水 思

印江 俗訛稱曰印 水 巴江水 府城西南 接牂牁界

土產 白鷓 蘭 葛 竹鷄

關梁 武勝關 府治 太平關 府治

祠廟 馬援祠 府境 故

古蹟 思州城 府境 唐 牂牁城 府城 西 思王城 府城 南 漢

將 牂守 陳立 據思印 詔夜郎王 將 兵破立 安撫其地 土人思慕之

人物宋田祐恭思南人毋夢馬援入甘宅乃生有

明田景猷字觀野思南人初成進士值安酋

學明田景猷字觀野思南人初成進士值安酋

効順上壯之拜職方郎遣行遂單騎造賊壘賊

素懾其名厚禮之然不肯放還淹留二年所會

貴撫王三善解會城之圍軍聲大振景猷乃取

間馳至軍告以賊虛實遂大破賊而三善乘勝

窮追倉卒遇害兵皆散景猷下馬嘆曰

臣不能報陛下死有餘憾矣從容就死

建置沿革禹貢荊州之南境舊為大田溪洞元置

鎮遠府明朝因之領縣二長官司三

鎮遠元初為鎮安施秉 金容 偏橋 邛水十五

洞元邛水縣

形勝溪山環帶水陸要衝

山川石屏山府治在其下山顛有石高思邛山府城

東南舊思鎮遠河鐵溪府城西龍池府治

王縣治此平寧陂府城西引水灌味泉府治

傳龍窟也取平寧陂田其源不絕味泉西一

水禱雨立應芙蓉 石榴 柑 竹鷄 綿竹

土產海棠 芙蓉 石榴 柑 竹鷄 綿竹

關梁北津關府治焦溪關府城梅溪關府城東清

浪關府城紫岡關府城鎮遠驛 清浪驛

名宦明程燁鎮遠知府勤恤民隱不以邊徼生鄙薄心屢決疑獄有訟地四十年未決

者遂立剖之戊伍有二十年未支糧者悉給與之理苗叛擒其酋攝不敢犯在任九年歸無餘費居一樓兄子鬻其牛作籬自障

石阡府東界銅仁府南界鎮遠府西界四川播州北界思南府自府治至京師七

千七百六十里糧八百五十石零

建置沿革禹貢荊州南裔唐曰夷州曰義泉元置

石阡長官司明為石阡府領縣一長官司三

石阡附郭苗民龍泉元思州宣撫司治此葛彰元置

形勝負山枕江黔中要地

山川琵琶山府城南月夜每聞琵琶聲昔有異人隱此侯山府城東石阡

江府治西流烏江府城西源自四川播州流入境

土產水銀 銀杏 鐵 木瓜

流寓李白流夜郎時過此蓋石阡即唐之夷州夜郎其境內地也

銅仁府東界思州府施溪長官司南界思州府黃道溪長官司西界思南府思印

江長官司北界四川邑樓長官司自府治至京師七千八百里糧一千一百七十石零

建置沿革禹貢荊州南裔天文星分野古為溪蠻

地元置銅仁長官司明改銅仁府領縣一長官

司五

銅仁附郭省溪 提溪 大萬山 烏羅 平頭

著可

形勝高山峻嶺窮谷深谿

山川東山

府治東山勢秀拔為一郡之鎮

銅崖山

府治南屹立銅仁大小二江之

中文筆山

府城東南高插雲表

百丈山

府城西峰巒蒼潤林木秀蔚亦夷方

住境也

銅仁江

江府治西南曰大江西北曰小江

提溪

府城西產金

泉

平頭司石崖中一源湧出清濁分流有似涇渭之狀土人汲清泉釀酒

土產硃砂

葛布

箭竹

黎平府

東界湖廣靖州西界鎮遠府南界廣西柳州府羅城縣北界湖廣辰州府

沅州自府治至京師六千二百里糧二千六百石零

建置沿革禹貢荊州荒裔天文翼軫之餘分野在

夜郎界漢屬牂牁五代時思州田氏據其地元

置潭溪長官司明改黎平府領縣一長官司十

三

永從

唐福祿州宋永從長官司

龍里

潭溪

宋置八舟洪州

宋置曹滴洞

宋容江地

古州

元置西山陽洞

古生苗地湖耳

亮寨 歐陽

新化

中林驗洞

赤溪南洞

形勝山溪峻險夷落襟喉

山川巴龍山

府城山勢

東南削立錦屏山

府城東丹霞翠壁夕陽返照如錦

銅關山

潭溪司千人三

其山高峻上頗平廣可容面斗立惟南一徑有鳥道

摩天

嶺

府城銅鼓巖

府城東北石洞高敞如屋深遠可三里許中有一溪橫貫若白

練亦奇 **洪州江** 洪州司昔有 **容江** 曹滴 **新化江**

境也 源自府城西北流為八舟江又東 **潭溪** 洪州

土產 洞被 綵線刺成 **葛布** **茯苓**

關梁 諸葛寨 亮寨 **天生橋** 一石跨潭溪廣二丈許長二十餘丈

祠廟 武侯廟 府治 東南

流寓 王昌齡 以江寧丞左遷龍標尉今龍里司龍

都勻府 東界四川播州西界龍里衛南界廣

治至京師八千二百四十里糧四千九百石零

建置沿革 古西南夷地 元置都雲安撫司 明初為

都勻衛 成化間改都勻府 領縣二州二長官司

七

都勻 元都 **清平** 古西南夷地 **麻哈州** 元乾 **獨山州** 元

官長司 **邦水** 元板 **平浪** **平洲六洞** **合江** **樂**

平 **平定** **豐寧** 元都 雲地

形勝 控扼要荒 壤僻而險

山川 小孤山 府城 **凱陽山** 平浪司 山甚 **鎮夷山** 合

司山高頂平土 **行郎山** 豐寧司 山徑崎險 士人

酋結寨其上 百餘家 巖半飛 **香鑪峰** 清平 壁立千仞 形如 **梅**

花洞 合江司 白石齒 **都勻河** 都勻 **凱旋溪** 清平

有橋亦 **麥冲河** 平浪司 **平洲湖** 平洲司 土人 **平**

定溪平定司

關梁平定關府城北有平定橋威鎮關府城西來遠驛 清

平驛

貴州宣慰司東界龍里縣西界四川烏撒軍民府南界廣西泗城州北界四川播州宣慰司自司治至京師七千六百六十里糧一千八百石零

建置沿革禹貢荆梁二州之南境天文參井分野

古西南夷地漢為羅甸國元屬順元宣慰司隸

湖廣明改貴州宣慰司領長官司九

水東元水東寨中曹 青山 郤佐元落邦寨龍里元龍里寨

白納底寨 乖西元乖西軍民府養龍坑

形勝重岡疊寨滇南要衝

山川石洞山司城北石洞高天臺山司城西孤唐

帽山司城南巖洞深遠龍洞河司城東烏江司城北

貴播之界養龍坑養龍司兩山夾立木深而遠靈物多藏其下每歲春和夸人植柳坑畔擇牝馬之貞者繫之已而雲霧晦冥類有物

蜿蜒與馬接其產必龍駒也誌稱明洪武初夷人獻良馬十其一白者乃得之此地首高九尺

長丈餘莫可控御勅典牧者囊沙四百斤壓而乘之行如電躡片塵不驚馬賜

名飛越峰命學士宋濂贊

關梁陸廣驛 谷里驛 歸化驛 龍場驛 奢

香驛 閣鴉驛 水西驛 金鷄驛 劄佐驛

龍坑驛

古蹟龍岡書院 為王守仁建中何陋軒君

流寓王守仁 疏救言事之臣戴銳等廷杖謫龍場

居究心聖學遂大悟格物致知之旨以默記五

經之言證之莫不昭合乃泰然于得失榮辱死

生之間夸人日來相親為築龍岡書院

以居之木西安宣慰遣人致魏辭不受鄒元標

進士觀政時即疏論其賢請謫戍貴州衛

讀書講學生徒嘗數百人凡御史探聞必持戟

負弩雜軍伍中御史遣人謝曰此君命也何謝為

普安州 東界普定南界雲南平彝南界

雲南廣南衛北界貴州宣慰司自州

治至京師八千四百

里糧二千八百石零

建置沿革禹貢梁州界天文井鬼分野古夜郎地

秦屬黔中漢屬牂牁蜀漢曰興古唐曰西平曰

盤州元置普安路明改普安州領縣二

普安 普定

形勝蠻落襟喉雲貴川廣之界

山川廣午山 州城北林木深秀下

盤江山 州城東北為安

南安莊 州城西南四山環拱東南一菁

二衛界 州城東南一名白

人避暑 州城東南其地四時常暖

於此 州城東南其地四時常暖

州境東北下者 州城東南其地四時常暖

流合烏泥江 州城東南其地四時常暖

三一溪 州治東其源有三一出沙莊一出雲南

土產硃砂 水銀 雄黃 橙 芭蕉

關梁芭蕉關 州城 分水關 州城 相浦驛 新興驛

貴州

尾洒驛 資孔驛

永寧州

東界鎮寧州西界慕役長官司南界廣西泗城州北界安順府自州治至京八千二百里糧二千二百石零

建置沿革古荒服地元置永寧州明朝因之領長

官司二

慕役 頂營

形勝山崖險阻林箐翁鬱

山川紅崖山

慕役司懸崖壁立萬仞山半有洞深數十丈相傳諸葛武侯駐兵之所

籠箐山

慕役司橫亘十餘里竹樹清蔚可愛 關索嶺 頂營司勢極高峻周百餘

里上有漢將關索祠 白河

慕役 郎公河 頂營司

關梁查城驛

人物明李忠臣

永寧人原任松潘道出約同志歃血討賊謀洩自刎 胡縝 永寧

人舉鄉薦倡義討賊復城集眾二萬餘人結賊心腹為內應功垂成為營火藥延燒死

鎮寧州

東界康佐長官司西南俱界永寧州北界寧谷長官司自州治至京師八千二百里糧二千六百石零

建置沿革古荒服地元置鎮寧州明因之領長官

司二

康佐

元為寨

十二營

元為寨

形勝重岡峻嶺眾溪環帶

山川馬鞍山

十二營以形似名

公具河

十二營灌溉甚賴之

龍

潭十二營水色常黑乃龍窟也禱雨立應既濟泉州治東北其地極熱而此水獨

涼可汲故名阿破河十二營土人以索為橋渡之

關梁安莊驛

安順府東南俱至金筑安撫司西界寧谷寨長官司北界鎮寧州自府治至京師

八千三百里糧五千石零

建置沿革古荒服地元置習安州屬雲南普定路

明初為安順州後改為府領長官司二國朝置縣二

寧谷 西堡 清鎮係鎮西威清一衛改安平係安南衛改

形勝崇山峻嶺驚濤急流

山川巖孔山州東山勢奇峻盤亘十餘里土人恃以為險旁有寨谷龍河西堡

河流奔激下合烏江

關梁碧波橋州治東元建寧谷橋州西元建寨天生橋州東金筑

安撫司界石壁千仞環繞如城水經其下信天造也普利驛

新添衛東界平越府西南俱界貴陽府龍里縣北界杉木菁自衛治至京師八千

二百六十里

建置沿革古荒服地元為新添路元屬湖廣改屬

雲南明置新添衛領長官司五康熙丁卯歸併貴定改為縣治

新添附郭小平伐元雍真寨把平 丹平 丹行

形勝四山排戟一水縈帶

山川筆山衛城南南峯如卓筆高插雲表揚寶山衛城北山色清翠如画蔡

苗山 衛城東北上有泉 甕城河 衛城西南 雍真河 平小

司麥新溪 衛城西北嘉泰初上官宋永高克服 左飛泉 衛城東北 谷阻山 小平 睹虎山 丹行

土產茶 葛布 苜蒲 梅

關梁甕城關 衛城西南 麥新橋 跨麥新溪上 谷忙關 衛城東

人物宋宋勝 新添人父永高嘉泰初克服新添等處以勝守其地嘉定中授勝右武大夫 宋朝美 勝曾孫崇官新

平越府 東界清平衛南界新添衛西界四川播州北界黃平州自衛治至京師八

建置沿革禹貢荆揚南境秦屬黔中號黎峨里歷

代叛服不常明初置平越衛軍民指揮使司萬

曆間改為府領州一縣四長官司二

平越 附 潛潭 餘慶 雍安 黃平 楊義 元

樂平 元為犵

形勝邊方衝要蠻落襟喉

山川筆山 衛城南形如卓 木箐山 楊義司峰巒高

七盤坡 衛城東盤旋七里坡 馬場江 衛城南與

接其水湍急而深中 樂平溪 澄碧如練

土產木香 葛布 茶 橘

關梁武勝關 衛城南左右崖山一水 通津關 衛城西南

貴州

羊腸關 衛城東南亦 平越驛

名宦 **明米萬鍾** 雅安令播酋恣凌暴相仇殺萬鍾隨宜調劑生活至千百人或謂侵

金州重典可取其田入官萬鍾曰

人物 **明黃紱** 字用章平越人仕至南都御史廉峻抗直正色山立智巧所避毅然肩之

人竊笑其呆然以是獲名人目之曰硬漢

畢節衛 東界赤水衛西界四川烏撒軍民府南界黔西府北界四川芒部軍民府

自衛治至京師九千五百六十里

建置沿革禹貢梁州之界唐烏蠻居之為羅鬼國

地元屬順元宣慰司明朝置畢節衛 國朝改縣屬大定府

形勝華夏要衝滇南門戶

山川 **木稀山** 衛城東危崖陡峻石磴崎嶇 **翠屏山**

衛城西蒼翠壁立望之如屏 **響水河** 衛城東懸崖飛瀑數十仞有聲如雷下注成河

一碧頃 **七星河** 衛城西兩崖峭立置鐵柱鐵鎖繫浮梁以渡頗稱奇險 **福泉**

衛城內廿列異他水人爭汲之

關梁善欲關 衛城南 **木稀關** 木稀山 **七星關** 衛城西 **濟川**

橋 衛城東

祠廟壽亭侯廟 衛城內志稱成此者皆中州人冠婚喪祭頗習禮絕不混於夷俗以

故伏臘俎豆 **惠濟廟** 衛城內祀龍神二廟皆祀侯甚謹

威清衛 東界貴州宣慰司西界平壩衛南界金筑安撫司北界大定府自衛至京

師八千三百六十里

建置沿革秦漢黔中地唐宋屬羅甸國明威清衛

形勝川源平行據鑪嶺澄江之中

山川馬鞍山衛城南銅鼓山衛城西相傳諸葛亮征南時獲銅鼓於此聲震

山的澄河衛城西元龍井相傳有龍潛焉

平壩衛東界威清衛南界金筑安撫司西界普定衛北界威寧府自衛治至京師

八千五

建置沿革古西南夷地唐宋屬羅鬼國明平壩衛

形勝一望沃野地當衝要

山川鹿角山衛城南石峰聳起如鹿角然東溪衛城東源出石洞中流貫田畝

龍井衛城東水極清甘上常有雲霧居其利龍井民遇旱屠狗魘之則風雨隨至聖

泉衛城西其水消長不測故名

關梁通南橋衛城南通滇南路

安南衛東界安莊衛西北俱界普安州南界廣西安隆長官司自衛治至京師七

千二

建置沿革古西南夷地元為普安路地夷名尾灑

明朝置安南衛尾灑猶華言水下也國朝康熙二十六年改為安平縣

形勝羣峰環薄據江為險

山川尾灑山衛城南山勢高峻白基山衛城西其

盤江山衛城東與安莊衛接界白石

崖衛城西西南層崖峭壁猿鳥不能窺飛泉數十

佳境也清源洞衛城東岩石秀麗流泉清甘人跡所不到盤江衛城東諸溪合

流者卜河衛城東直白麓泉衛城南源出山澗中清甘可吸

土產橙 梅 葛蔗 菖蒲 竹雞

關梁烏鳴關衛城南層崖深盤江渡衛城東江流奔激道貴州

雲南

祠廟壽亭侯廟衛城南

安莊衛

建置沿革唐宋屬羅甸國元永寧鎮寧二州地明

朝置安莊衛

形勝峻嶺插天盤江束峽

山川環翠山衛治北白水河衛城南懸崖飛瀑數十仞湍激成河雲霧塞其

下人不易涉

關梁白虹橋跨白水河明初奉勅建頗費人力

凱里安撫司東界四川永寧宣撫司西界九姓長官司南界赤水衛北界永寧衛自司治至京師

八千五百二十里

建置沿革古蠻夷之境唐置蘭州元為永寧路至

明朝洪武中以地當滇貴要衝設普市守禦千

戶所後改凱里安撫司

形勝四山環拱峻險如壁

山川木案山司城東茂林脩嶂龍泉澗司城東南源出山谷流至

間口潛入洞中透合落窩
溪迤早取其水禱雨立應

威寧

平州

黔西州

大定州

皆上三州初

十年皆改州
為寧府屬
永寧縣
康熙二十六年以
亦
縣
單節
衛改赤水
衛亦入縣境

廷置沿革

區向為安氏居之相傳為傲

象遺裔在代叛服不常

國朝康熙四年平其

地改設平遠大定黔西威寧四府以流官治之

形勝水西地有十一則溪曰以著曰則窩曰雄所

曰法戈曰火著曰木勝曰架勒曰隴勝曰的都

曰梁你曰阿架其統諸溪者曰水西曰大方曰

比喇于滇為咽喉之病于蜀為戶牖之狼于黔

為腹心之蠱今則以化外不臣之俗變為聲名

文物之區矣

興之二十一終

廣輿記卷之二十三

雲間陸應陽伯生原纂

平江蔡方炳九霞增輯



九邊

全邊總畧按諸邊東訖遼海西盡酒泉延袤萬餘

里中列漁陽上谷雲中朔代以至上郡北地靈

武臯蘭河西山川聯絡固天造地設以分疆域

之內外者也易曰王公設險以守其國非險無

以為國無守險亦安恃故列鎮分營屯兵帶甲

星羅碁布誠以固圉之道不可不講也明初設

遼東宣府大同延綏四鎮繼設寧夏甘肅薊州
 三鎮兼命文武大臣鎮守提督之又以山西鎮
 巡統馭偏頭三關陝西鎮巡統馭固原亦稱二
 鎮是為九邊弘治間設總制於固原聯屬陝西
 諸鎮嘉靖間設總督於大同聯屬山西諸鎮又
 設總督於薊州聯屬遼東邊防亦綦密矣然大
 寧棄而遼東宣大不相聲援河套失東勝移而
 延綏諸鎮腹背受敵是亦邊計之失也今
 國家內外一統而

盛京尤為發祥地雖無外侮之來詎忘不虞之

戒典籍具存莫敢廢也

盛京

東至鴨綠江五百三十里西至山海關
 一千五百里南至旅順海口七百三十
 里北至開原三百四十里自
 盛京至京師一千七百里

建置沿革禹貢冀青二州之域天文箕尾分野舜

分冀東北為幽州

今廣寧
 以西地

青東北為營州

今廣寧

東地商周為肅慎氏地戰國屬燕秦以幽州為遼

西郡營州為遼東郡漢為真番玄菟郡漢末公

孫度據之分為遼東遼西中遼郡魏隸平州晉

改為國尋為鮮卑慕容廆所據後魏仍為遼東

郡唐置蓋遼二州後隸渤海郡五代時地入契

丹修遼東故城以居名曰東平郡尋陞為南京
又改為東京又析遼西為中京大定府金初因
之後復以會寧為上京遼陽府元為東京路尋

改遼陽路明初革州縣置定遼都衛尋改為遼

東都司領衛二十五 定遼中衛定遼左衛定遼右衛定遼前衛定遼後衛

東寧衛海州衛蓋州衛復州衛金州衛廣寧衛

廣寧中衛廣寧左衛廣寧右衛義州衛廣寧後

屯衛廣寧中屯衛廣寧左屯衛廣寧右屯衛廣

寧前屯衛寧遠衛瀋陽中衛鐵嶺衛三萬衛遼

海州二日自在日安樂

奉天府

建置沿革本挹婁國地唐曰瀋州遼曰興遼又曰

昭德金曰顯德元曰瀋陽領縣四 樂郊章義明

設衛

國朝改為府領縣五州一

承德 附郭 遼陽州 漢襄平晉遼 海城 魏隋以前同

地高麗為沙卑遠曰臨溟金曰蓋平 蓋平 漢以前同

澄州元曰臨溟明為海州衛 開原 古

高麗據之為蓋牟唐曰蓋州明罷州置衛 開原 古

日建安金元皆曰蓋州 鐵嶺 遼銀州

錦州府

建置沿革本漢無慮縣地晉時為慕容氏所據置

西樂郡遼曰錦州元曰永樂明設中屯左屯二

衛駐此

國朝改錦州府領縣二州一

錦縣附寧遠州

舊無城郭明永樂間

廣寧

漢無慮唐

巫閭遼廣德金改為廣寧府元曰

形勝左控朝鮮右引燕薊前俯滄溟後控沙漠東

北一都會

山川長白山

在開原東北千餘里橫亘千里其巔

為混同江醫無閭山廣寧城西舜封作鎮幽州

飛泉自岩而下

輝山

奉天東北奇

華表山

遼陽

因丁令威

首山

遼陽西南晉司馬懿圍公孫淵

石紀千山

遼陽城南唐征高麗駐

鳳凰山

遼陽

上有壘石古城

老鴉山

遼陽城西高家

平頂山

遼陽城東山週三十

羅陀山

昔有高羅陀修行

紫荊山

錦州城東多

萬歲山

遼陽城內西北望

海山

錦州城東高

白雲山

錦州城西土

乳峰山

錦州西南中峰如蓋東西十二麓拱城

杏山

錦

西松山

錦州城南

木葉山

錦州城東上有契丹始祖

馬孟山浮土河而來有木葉山二水合流相遇為

松林泛黃河而下至木葉山二水合流相遇為

配生八子其後族屬繁盛分八部廟中繪士面

二像并八像每行軍及祭必用青牛白馬

廣寧西三山北高數

寧萬松山連山海永平界山多松

千伊三十八盤山廣寧城北紫迴三首山寧遠

峰並秀八塔山寧遠西南上五十寨山城蓋平稀

形如三八塔山有八小塔懸崖下瀉如盆其

離山蓋平飛瀑巖在閩山水懸崖下瀉如盆其

仙人巖在閩山有呂翠雲屏廣寧石高丈餘石

門閩山之麓兩山屹立如門有桃花島寧遠濱

運舟渤海海之旁出者為渤遼東延遼河源出

泊此渤海袤二千里其南皆臨渤海遼河塞外

自三萬衛故城西北入境唐太宗征高麗至遼澤

泥淖二百餘里人馬不能通布土作橋即此

混同江開原城北一千五百鴨綠江遼陽城東

里源出長白山里龍江開原城北一千五百

松花山開原東南一千里源出長白

東梁河源出幹羅山西流五百里至

遼陽城東北折而西南流入渾河

艾河開原源出遼海源援艾河西流

山谷間流至城西分為二派環南通江

御史滕昭名其東石梯廣寧城北昔鎮遼將軍

日長春西曰太惠石梯廣寧城北昔鎮遼將軍

石廣寧西北石如柱高數百丈石之北面瑞潭

勢若將軍明成化間都督王鑑立石碣

東入古老無名泉廣寧城北其甘泉廣寧城北

遠城古老無名泉廣寧城北其甘泉廣寧城北

第桃李成蹊沓渚遼陽昔有沙河見山流過寧

濱皆田園宅沓渚遼陽昔有沙河見山流過寧

抱城郭後合為一南流入海

山谷間流至城西分為二派環南通江

艾河開原源出遼海源援艾河西流

東梁河源出幹羅山西流五百里至

遼陽城東北折而西南流入渾河

松花山開原東南一千里源出長白

里源出長白山里龍江開原城北一千五百

故各唐太宗征高麗耀兵于鴨綠即此

里又名馬訾水源出長白水色如鴨頭

開原城北六千餘里龍江開原城北一千五百

松花山開原東南一千里源出長白

東梁河源出幹羅山西流五百里至

遼陽城東北折而西南流入渾河

廣寧城北有三泉
 送由香美異常
 海由大寧慶州兼道而進道無水軍士渴甚忽
 聞地有聲如砲使人視之則四泉湧出先是上
 嘗夢殿西北有流泉直至御
 足所履而止至是適與夢符

土產黃鼠 海絲菜 貂鼠 青鼠皮 八梢魚

松子 榛子 人參 五味子 滑石

關梁鎮北關 開原朝貢入市之道 山頭關 開原 清河關 開原廣寧

關 開原靖安堡 新安關 開原慶雲堡 撫順關 朝貢入市之處 白土

廠關 廣寧乃入市之處 連山關 遼陽東南朝貢于此入貢 鶉鶉關 遼陽

梁房關 海城西南旅順向來海運由此入遼河 旅順關 海運舟至此登岸

刺榆關 遼陽 大片嶺關 海城縣東 石門關 蓋平縣東 連雲島

關 蓋平縣西 樂古關 復州 哈思關 金州 分水嶺關 廣寧城建在鎮

北魏家嶺關 廣寧西北 鎮湘關 遼陽州北 馬市 一設開原一設城南

開原城東一設撫順一設廣寧一設古城堡嘉靖間改設慶雲堡 遼陽驛 虎

皮營驛 鞍山驛 廣寧驛 盤山驛 高平

驛 閭陽驛 十三山驛 摔馬嶺驛 義州

驛 小凌河驛 杏山驛 連山驛 曹庄驛

東關驛 沙河驛 高嶺驛 開原驛 中

固沙河撫順驛 藍州驛 懿路驛 瀋陽驛

海州驛 牛庄驛 沙嶺驛 耀州驛 蓋

州驛 熊岳驛 五十寨驛 復州驛 樂古

驛 石河驛 金州驛 木場驛 旅順驛

祠廟 北鎮廟 醫巫閭山下 天妃廟 旅順口海舟漕運多泊廟下有司春秋致祭

得勝廟 望海塌永樂間倭賊寇邊海寧伯劉江帥師禦之盡俘其眾自是倭不敢

犯江因立廟祀真武以得勝為名

陵墓 遼太祖陵 木葉山 王珣墓 義州元名將 東明王墓 遼陽

城東葬高句驪子 木華黎墓 廣寧元揭傒斯撰碑

古蹟 平壤城 鴨綠江東即箕子故國城外有箕子墓 古長城 蒙恬築 五

國城 三萬衛北舊傳宋徽宗葬此 開元城 三萬衛元志開元城西南曰寧遠縣

又西南曰南京又南曰合蘭府直抵高麗 徒河城 廣寧境內虞舜之徒河縣慕容廆析置神水縣遼改徒河為安昌

縣元並廢又有永樂興城二縣皆遼置元省

乾州城 廣寧西南本漢無慮縣地遼置乾州廣德軍 鍾秀城 廣寧西南本遼

奉先縣地金時屬廣 閭陽城 廣寧西南本漢無寧府元省入閭陽

縣金改閭 五國城 三萬衛北一千里自此而東陽元省

此大寧城 在遼陽城北潢水之南漢為新安平縣地唐屬營州貞觀中置饒樂郡都

督府遼號中京大定府金改北京元改大寧路 廢唐壘 廣寧東南唐太宗征高麗屯兵於此 華表柱 遼陽城內鼓

威家此學道得仙化鶴來歸止華表柱以味畫表云有鳥有鳥丁令威去家千年今始歸城郭

雖是人民非何 上京 開原舊志在臨潢府金不學仙冢纍纍

城 遼陽城東相傳渤海京觀 遼陽首山南魏司遼海國王太子之居

宮 遼陽城內宮牆高三丈周圍八里四隅有角樓 遼陽城內宮牆高三丈周圍八里四隅有角

樓中有二殿外城謂之漢城分南北市晨集

南市夕**金宮**開原城內金初以此為上京後止

聖永昨等宮皇極**西樓**遼陽境內遼主阿保機

敷德薰風等殿**覽秀亭**醫巫閭山麓地高爽

門東向月朔則會部落於此**誓臺**高麗築此臺以誓師

秀故名**名宦**商箕子之紂之度兄周武王封之朝鮮作八條

不**漢楊僕**荀彘武帝時燕人衛滿據有東夸

多武帝遣樓船將軍楊僕左將軍荀彘浮渤海

出遼東討之朝鮮人殺右渠來降遂定其地

祭彤守遼東三十年邊無寇警及卒**馬續**度遼

降右賢王部**李膺**度遼將軍羗胡望風畏服

萬三千口**隋麥鐵杖**煬帝征高麗進至遼

高遼太守時遼東烏桓**唐李道宗**遼東道副大總管從

水敵兵阻水拒守時麥鐵杖為左屯衛將軍曰

丈夫性命有在豈能餓死兒女手中乎乃自請

為前鋒奮躍登**唐李道宗**太宗征高麗奮勇前

岸力戰而死**薛仁貴**從太宗平高麗以

進直逼遼東敵兵四萬來援道宗將四千騎逆

之諸將皆不欲戰道宗曰賊恃眾有輕我心遠

來疲頓擊之必敗遂**蘇定方**功拜安東都護太

策馬趨敵所向皆靡**元木華黎**性沉毅多智略

宗曰朕不喜得卿也**遼蕭孝穆**東京留守治遼陽為政務

遼東喜得卿也**趙文昌**遼東路鹽運使博學好文

道行軍**趙文昌**遼東路鹽運使博學好文

三石強太祖命統諸軍征遼東進討克捷封**廉**

太師國王行省承制行事賜誓券率謚忠武

希憲遼東中書省平**王伯勝**遼陽行省平章政

學伯勝為增弟子員擇師教之度**明劉江**原名

閑田百頃募民耕種以廩餼之

遷人總兵鎮遼東永樂間倭賊入犯江伏兵擊之擒戮無遺上徵至京面勞之江對日受任禦寇職所當為上嘉其不伐封廣寧伯仍遣赴王鎮籌畫精當倭患屏息兵民樂生率蓋忠武王翺正統間提督遼東軍務諸將庭謁詰其失機股栗乃躬自巡邊經理屯堡易置烽燧千里相望閱行伍更老弱賑貧窮配鰥寡簡詞訟寬法律軍民便之在邊數年程信遼東叅政時倉官食不兼味衣無重帛程信遼東叅政時倉官都御史造新斛加舊式二寸付信鈞考信曰使真盜糧可殺也今加斛以置之死豈情也哉取舊斛較之曰出入馬文升先是討平滿四之亂準是碎其新者馬文升威名素著適遼東有警上命文升往備之悉心運籌上禦邊十王嵩五事邊患遂息凡三鎮遼東皆樹偉績巡按遼東舉行文公冠婚喪劉成德巡按遼東祭禮痛革佛事至今成俗劉成德巡按遼東書聖賢神位奏開儒學兼李承勛巡撫遼東時置雅樂射禮文教率興李承勛汪直開邊

開原等城皆殘破承勛至修城濬濶築諸堡八十一所屯用千五百頃險阻可恃東固稍寧

李秉成化間建州董山作亂命都御史秉同武靖伯趙輔往討擒斬二百餘人亂遂定因

奏言建州毛鄰海西諸部落進貢邊臣不得過為揀擇以啓邊釁上從之于是拔將校遠斥候

寇入輒先覺驅出塞以故邊民得休息敵亦知其名輒徙帳避去李善隴州人

弘治間巡按遼東時總兵倫安弛備太監驕橫侵漁聞善至皆束躬盡職遠邇咸嘖嘖李御史

云**鄧璋**正德時巡撫遼東智勇公勤許宗魯嘉

時巡撫遼東經略雅邊多所建置曾銑東時遼

其奏寢三衛門市遼人尤賴之曾銑聞變單騎入城諭

陽及廣寧撫順戍卒為亂銑聞變單騎入城諭之眾心以定乃上疏曰羣醜于犯保無他志願

寬斧鉞以開其悔仍密布而陰偵之三城首惡同日而俘復上疏曰倡為亂者此數俘願宥其

他日以安反側寬嚴竝用故不張銓巡按遼東於動聲色而東顧之憂以紓張銓時經略袁應

泰方受降銓聞而投袂曰禍遼矣力爭不得經
畧以罪孥配降夸銓曰猶是中國女子也何忍
遂禁止遼人聞而泣下亡何遼陽失守或以按
臣無闕外責曷退守河西銓口豈有城破身存
之理從容就義諸兵嚙高邦佐字以道襄陵人
指曰忠臣忠臣誰忠烈高邦佐以參政分巡廣
寧時遼事孔亟邦佐以死自誓但挈數蒼頭自
隨并囑家人勿寄書以亂人意會經撫不和勢
不可為乃請告歸未離任敵氛遽逼人勸之西
走曰一日在事猶人臣一日責也偷生苟免何
面目見天下士修書與母訣遣二僕高永高厚
馳歸而以印綬自縊死永謂厚曰不忍主人無
給使令于池下袁應泰字大來鳳翔人經略遼
亦從死謚忠節東既受事刑自馬以誓
神曰宦遼即以身委遼病醫于斯死葬于斯
棄遼去者神殛之及遼陽陷佩劔印自縊死
懋德備兵寧前奉命時以諸子屬家長曰吾身
一新時畿內失陷名城數十關外八城屹無恙
部叙守城功第一以不附楊嗣昌故自無鎮至

游守小吏皆增秩蔭子懋德獨弗
及然無幾微不平時論益重之

流寓管寧

北海人漢末避地遼東公孫度虛館以
待乃廬於山谷與度語惟經典不及時

事講詩書陳俎豆王烈北海人漢末避地遼東
禮讓崇於海表有行誼東域人多歸之

有爭訟者將質之於烈或望廬陳循字德遵泰
而還皆相推以直不敢使烈聞

景泰英宗復辟謫戍鐵王受字公虛華亭人起
嶺有東行集句千首

遼東用薦起仕至戶部右侍胡世寧任江西副
郎為人寡欲雖富貴不改

濠威勢日盛忿發抗疏曰江西之禍不止盜賊
乞戒寧王自治其國毋預政務庶地方無意外

之患朝廷紆南顧之憂疏入謫戍瀋陽當事以
禮遇之世寧不肯躬履行間講學授徒後宸濠

果反乃復官

人物漢趙苞

為遼西太守既之任遣使迎母道經
柳城值鮮卑入塞寇掠劫苞母載以

攻郡苞出戰對陣賊出母示苞苞悲號謂母曰
子無狀欲以微俸奉養不意反為母禍昔為母
子今為王臣義不得顧私恩毀忠節遂進戰破
賊母被害苞歸葬母訖謂鄉人曰食祿而避難
非忠也殺母以全義非孝也何 **公孫度**
而目立于天下乎乃嘔血而死 **公孫度**
初為女
菟吏後舉有道累官遼東太守威行海外自立
為遼東侯平州牧曹操表度為永康鄉侯度曰
我王遼東 **晉** **李胤** 字宣伯襄平人祖敏河內太
何永康也 **晉** **李胤** 守棄官歸里公孫度欲強起
之敏遂浮海莫知所終胤父信追求數年不得
悲哀絕粒死胤幼孤力學追念其父以孝聞仕
至尚書僕射貧無以治 **南北朝** **公孫永**
字子陽
生武帝聞之賜錢十萬 **南北朝** **公孫永**
好學高隱不娶非身所耕植則不衣食與公孫
鳳俱被慕容容暉所徵不拜王公已下造之皆不
與接因詐狂 **高恭之** 遼東人學涉經史所交皆
暉乃送之歸 **高恭之** 名流仕北齊為御史糾擿
不避權豪帝姊壽陽公主犯清路恭之 **遼**
令卒破其車上知其清直亦不責也 **耶律**

突欲 太祖阿保機長子居遼東好學博覽外寬
內恕立為皇太子太祖問侍臣事天敬神
祀孰為先眾以佛對突欲曰孔子萬世之所尊
太祖大悅即命立孔子廟太祖薨以位讓弟謚

為文獻欽義讓國皇帝 **金** **張浩** 遼陽人博通經
其後子孫歷代蕃衍 **金** **張浩** 史尤長於詩以
策謁太祖即命承應御前文字官至太 **李經**
師浩好賢樂善所著有華表山人集 **李經** 錦
人作詩喜出奇語李純甫見其詩 **高仲振**
曰真今之太白也由是名大震 **高仲振** 遼東
博極羣書尤深於易及皇極經世書安貧樂道
足不涉城市終日與山時小人燕坐所談皆世

外 **元** **高宣** 遼陽人太宗時以元帥統兵從攻大
事 **元** **高宣** 名勸睿宗以不殺民心悅服累遷都
總管卒謚簡僖子天錫孫諒皆 **劉世英** 遼東人
積官至兵部尚書追封營國公 **劉世英** 時金元
爭河朔民物空竭世英言於本華黎曰自古建
國以民為本今殺掠殆盡異日我師復來孰給
轉餉收存恤 **耶律楚材** 廣寧人少好博洽羣書
亡此其時也 **耶律楚材** 尤邃天文星曆世祖召

九邊

置左右凡制度典章軍旅政事皆其經畫仕終
 尚書令家藏惟琴書金石遺文而已卒謚文正
王克敬行省參政年五十九即請老謂人曰穴
 趾而峻壙必危再實之木必傷其根無
 王珣州
 功德而忝富貴何以異此卒謚文肅
 人武力絕人偶行凌水濱得一古刀
 廉希憲字
 嘗佩之每有警必先鳴故所向皆捷
 甫遼東人篤好經史累官平章政事遣鎮江陵
 江陵人德之以疾召還詔復入中書希憲稱疾
 篤遣侍臣問疾因問治道希憲曰臣病雖劇委
 之于天所憂者大奸專政羣小阿附國病之大
 者不急屏除沉痾不可藥矣戒其子曰丈夫見
 義勇為禍福無與于已謂阜夔稷契伊傅周召
 為不可及是白棄也天下事若無牽制
 明張升
 三代可復卒之日大星隕于舍謚文正
 字允升定遼中衛人聰明有雋才先是遼人未
 入鄉舉并赴巡撫求試命題援筆立就撫軍嘆
 美送之入闈舉正統丁卯
賀欽字克恭廣寧人
 鄉薦遼之科第自升始

中見陳白沙論學嘆服即解官師事之義州率
 亂聚眾大擾然相戒曰無驚賀黃門公聞往諭
 之眾遂定卒之日溲人祀之凌溪釣臺子士諮
 博極羣書白沙一見稱之曰老眼識鳳雛領鄉
 薦抱道自娛
陳宗字宗道遼海衛人初城南池
 不赴春選
 者見之曰是花世所罕有城中當出一奇士未
 幾宗生四歲能書五歲善屬文十八成進士宣
 宗奇其才仕
顧能字宜用定遼前衛人性直而
 至尚寶卿
 一生不受一錢憲宗刻天下清官
 鄧佐字廷輔
 四人名于殿首楊繼宗能其次也
 人善騎射有膽識王翱愛其勇敢拔為指揮僉
 事率百騎為前鋒遇敵鏖戰久之眾潰佐獨率
 餘騎五十人殊死戰據敵歸路敵下馬羅拜乞
 退佐戰益急敵伐柳為橋進逼餘卒死傷殆盡
 佐知事不可為遂自刎
 未至遼人遙見佐乘馬拔弓鼓吹前導而回僚
 屬出迎竟不見守臣上
陳壽字本仁寧遠人初
 共事建祠歲時致祭

陳時政無所避忌惟不喜彈劾曰吾父戒我勿作刑官在人若言官在人尤甚何敢輕言仕至南刑尚居官三十餘年秋毫無取歿不能為殮諸子飄泊旅寓環堵蕭然

薊鎮 自遼鎮邊界起西至宣府一千餘里外係老把都青把都等部落任牧

薊京師左輔也明初設大寧都司營州等衛與遼東宣府東西並建為外邊又起古北口至山海關增修關隘為內邊永樂間移大寧都司於保定散置營州等衛於順天之境以其地處兀良哈降彝分建朶顏泰寧福餘三衛每年朝貢互市永為藩籬自後部落日蕃彝情謫詐往往嚮道以入犯嘉靖中入古北口徑薄京城薊始稱

重鎮增設總督將領調各鎮兵入衛修築墻臺

春秋防守視他邊嚴切云

極衝 古北口 石門寨 居庸關 山海關

喜峰口 橫嶺城 石塘嶺 渤海所 鎮

邊城 黃花鎮 白羊口 八達嶺

次衝 密雲城 建昌營 三屯營 昌平州

鞏華城 薊州城 懷柔縣

次衝 通州城 涿州城 三河縣

名宦 明萬世德 字伯修 編頭人 官都御史 總督薊

最高以通才稱而操最固以勁心運而中最厚

宣府

自黃花鎮起西至大同平遠堡一千二百餘里外係黃台吉等部落住牧

秦漢時上谷郡明初既廓清漠北即元上都設開平衛守之置八驛東接大寧西接獨石當永樂時三討朔庭皆自開平興和出入後以大寧淪棄興和亦廢開平孤立難守宣德中乃移衛於獨石土木之變獨石八城皆破旋即收復去京師不四百里逼近門庭牽連肘腋自邊患以來夙為藩籬重地後以歸款邊境稍寧兵馬整墻始漸次整飭矣

極衝獨石城

萬全右衛

龍門所

新河口

洗馬林

葛峪

次衝宣府城

永寧城

龍門城

長安嶺

萬全左衛

次衝順聖川西城

懷來城

延慶州

蔚州

城廣昌城

名宦明劉璉

字廷璉洪熙時選方面叅贊軍務璉終一節武夫悍卒承奉丰采裔彛君長咸若其政自黃花鎮至大同延袤一千二百里疆圉屹

然漸致殷富劉大夏 奉命總督宣大軍餉時邊土糧毋以剛取禍大夏曰處天下事以理不以勢至

即揭榜召買但官員客商有米十石以上草百束以上俱准告雖中貴子弟不禁蓋徃時糴買法告米必百千石草必千萬束故獨中貴子弟

居其贏自此法立有糧草之家自得告報中貴家即欲收糴無由故倉場有餘積私家有餘財

李秉字執中乾都人巡撫宣府時達寇近邊採而開邊釁即又以剽掠男婦易糧米有司以為

任之悉出米易之**周金**巡撫宣府總督馮以苛後具聞上允不究

圍帥府金聞即便服出院門召把總官陽罵曰是若輩剝削之過不然諸軍豈不自愛欲痛鞭

之軍上聞公不委罪若也擁跪而前為諸把**梅**總請金曉以利害眾呼曰公生我遂解散去

國禎總督宣大扯酋送精鐵數十觔詭云彼某歲月後有求市鐵鑊者乃出劔示之曰爾自有

鐵禁勿與眾怨扯酋遣人首服謝罪禎曰我以至誠待爾爾無詭仍與之于是爭獻所服

毳裘以明身侍公側亦請其冠服歸襲而拜之曰如見**王象乾**參政宣府知塞上粟將貴先借我公帑金二萬糴而息之凡再三得

息金三萬兩羨粟萬六千石**朱之馮**字樂三國禎曰此所謂治國如家者

巡撫宣府李自成帥抵城下兵民星散之馮不

得已自起燃砲擊賊而線孔已下釘之馮仰天

哭曰不意天命人心一旦至此惟死為厲鬼殲賊以報國恩遂縊于城樓謚忠壯

大同自宣鎮西陽和堡起至山西羊角山六

部力克等部落任牧

古雲中地川原平行故多大舉之寇西則平魯威

遠中則右衛水口等處皆稱要害蓋敵南犯朔

應諸城之路也東則天城陽和為敵入順聖諸

處之衝而平魯西連老營堡敵纔出套便涉其

界故大同稱難守焉茲者五堡弘賜鎮川鎮修

復藩屏既固內境雖曰稍安但大邊之外即為
豐州地多饒沃諸部住牧於此厝火積薪不可
不深慮也

極衝平魯城 威遠城 右衛城 大同城

天城城 雲石堡 鐵山堡

次衝陽和城 朔州城 鎮魯堡 鎮邊堡

次衝靈丘城 馬邑城 應州城 懷仁城

渾源城 廣靈城

名宦明鄭亨 武安侯守大同剛正有為一心為國

已蓋其心木公能服之耳卒時語不及私惟衛
云大同為國家後門後來者切勿壞我家事

景瑗 字帶黃韓城人巡撫大同賊至被執命之

曰忠毅

山西鎮 自大同丫角山起西至延綏鎮邊一

明初屯戍要害且住牧尚遠外藉大同為藩籬內

恃三關為屏蔽素少邊患嘉靖中進寇太原始

設總兵鎮守治偏關尋移治寧武隆慶初攻陷

石州屠掠尤慘防禦益急近者款貢寧鴈偏老

之間稍休息爾

極衝老營堡 北樓口 偏頭關 河曲縣

寧武關 鴈門關 岢嵐州 保德州

次衝山西鎮 石州 代州 平刑關

延綏 自黃甫川西至寧夏鎮邊一千五百餘里外係吉囊等部落住牧

鎮城舊在綏德捐米脂魚河等地於外幾三百里

成化中徙鎮榆林堡東起黃甫川西至定邊營

千二百餘里墩堡勾聯橫截河套之口遂稱雄

鎮但其地不產五穀芻糧皆仰給腹裏萬一敵

掠魚河餉道阻遠得無坐困耶此榆林第一慮

也

極衝 定邊營 神木堡 清平堡 孤山堡

榆林城 清水營 波羅堡 魚河堡

次衝新安營 懷遠堡

名宦 明王越 成化間以都御史撫延綏時魯入河套河套者周之朔方漢之定襄赫連

勃勃所建統萬城也廣袤千里草豐獸肥自唐

築受降城于河套之北列代戍守正統初舍受

降而衛東勝又撤東勝而就延綏遂為魯穴越

謀知魯他掠遺老弱于廬選精騎萬餘齋七日

糧晝伏夜行每二舍伏兵數百人天未明至其

廬穴焚殺無遺比午魯趨歸悉力追戰越結陣

徐行殿者與戰及前伏兵起再前再遇伏魯姚

知有備勦哭渡河遜自是邊無患者二十年姚

鎮而過鎮獨部署嚴整金鼓震蕩敵登高望之

曰此大那顏也嚙指引去僉事張宏謂之曰公

鐵膽也有參將郭胤納女于武宗驕橫甚李未

定悍而貪副總兵紀世楹結納權貴謂之紀半

朝朱彎望敵退避所謂榆林四虎悉糾罷之故

軍令陳壽 巡撫延綏適羽書交至壽分兵為十

一新 路各屯駐要害使相應援火篩諸酋

率眾大至先以百騎為前鋒諸將請戰壽曰此
 誘敵也自擁數十騎出帳據胡牀指揮飲食如
 無事時敵望見疑之遂引去既而諸路將領受
 方畧邀擊之大捷奏聞同事諷壽註子弟名入
 戰籍壽曰吾子弟不諳弓馬竟不許時論多之
 鳳率次子守義督兵逆戰鳳戰敵以副總兵守延綏
 死之守義亦被創命立祠榆林黃紱字用章封
 延綏行道望見川中飲馬婦以片布遮下體俯
 首太息曰令健兒貧至此吾何面目臨其上乃
 豫給餉三月嚴核諸將扣剋罪延綏人聞
 紱嘆人人感泣願出死力為黃都堂一戰周金
 巡撫延綏務寬簡以恤下嘗答走卒時窮冬衣
 不袴金惻然曰邊人窘若是遂不忍答百方為
 之招商聚粟廣屯積芻以時給其食使人有樂
 生之心嘉靖甲申大同殺都御史金立召諸將
 卒入曰若輩以大同殺都御史為得已耶眾叩
 頭曰狂賊自取族耳金曰不然邊人勞苦甚矣
 又虐使之是趣之殺也假令上下相愛若父子
 其誰忍乎眾歡呼叩退人服其以片言解上下

之疑

寧夏

自延鎮起西至固原界一千八百餘里外係超胡兒等部落任牧

古朔方河西地自明初置寧夏等五衛西北據賀

蘭山東南帶黃河內有漢唐二渠險固饒沃自

失河套以來邊患始劇其在夏秋則用渾脫浮

渡以擾河東嚴冬則踏冰碎入乘我不備而清

水興武花馬池尤稱要害云

極衝平魯城

清水營

興武營

花馬池

次衝玉泉營

廣武營

靈州城

名宦明盧睿

撫寧夏廣屯繕兵區畫多出獨見而軍民利病可施罷者尤盡心不解初

授田屯軍不計腴瘠睿視瘠者求間田益之因
 教以墾闢灌溉之法不數月田皆膏腴耕者利
 焉在鎮年久梅國禎字克生麻城人為御史時
 上下胥悅寧夏鎮將悻拜叛國禎言
 于朝非力勦無以定禍亂非詔赦無以攜黨與
 非特遣無以重事權非破格無以庸豪傑臣願
 披堅執銳為士卒先遂奉命監軍冒矢石緣
 梯先登賊咸咋指嘆曰梅監軍真天人也

固原

自寧鎮起西至甘肅界二百餘里外係魯酋賓兎等部落住牧

成化以前套患未熾平固安會之間得稍休息所

備者靖魯一面爾自弘治中火篩入掠後遂當

敵衝始即州治為鎮城以固靖甘蘭四衛隸之

與寧夏稱唇齒屹然一巨鎮云

極衝蘭州

河州

固原城

靖魯衛

西安

所環縣

次衝洮州衛

西固城

文縣

岷州衛

階

州漢中府

名宦明秦紘

總三邊軍務推演古法造兵車火器修城堡開隘剷崖設險敵不敢窺伺

又奏陞開城縣為固原州時城市荒蕪奏移批

驗鹽所于此由是商賈流通殷阜成巨鎮言經

略之功紘楊一清以都御史經理陝西三邊時

為第一下五十一人趨會總兵曹維議方略或阻之曰公

行何恃一清且至移攻隆德一清連發火炮響應

如數萬人敵疑大兵至遂掣眾北走在陝未逾

甘肅

自固鎮起至嘉峪關沿邊一千五百餘里外係內兎把兒等部落住牧

漢河西四郡地武帝所開以斷匈奴右臂者也明
 初下河西棄燉煌畫嘉峪關為界由莊浪迤南
 三百餘里為湟中地今置西寧衛由涼州迤北
 二百餘里為姑臧地今置鎮番衛又設甘州等
 五衛於張掖肅州衛於酒泉蘭州衛於金城皆
 屯兵拒守全鎮之地幾二千里惟一線通道西
 控西域南蔽羗戎北扞強敵稱孤懸重鎮云自
 通款以來常假道掠番人攻瓦刺穿塞出入防
 禦始難矣

極衝涼州衛 高臺所 肅州衛 鎮番衛

莊浪衛 永昌衛 甘州衛 嘉峪關

次衝西寧衛 碾伯所

名宦明薛祿 揚武侯策獨石隆慶諸城躬 楊榮 永

間以右庶子命往甘肅區畫軍務所過覽山川
 形勢察軍民休戚閱城堡虛實回京奏對武英
 殿上大悅時盛暑親剖瓜賜之且命官賜以
 羊酒勅令休息凡五往甘肅復命皆得稱旨
 柴車以侍郎參贊甘肅軍務時總兵劉廣遇敵
 糾正之命有能車曰許官後能胃功得陞賞車
 方按覈請罷今宥能如餘人何若無功而得官
 則捐軀死敵者何以待之由是同事者皆
 不悅或休之車曰吾敢愛身以誤國乎 羅汝
 敬以工侍提督甘肅寧夏屯田分等第定賦則
 程富 杜兼并廣儲蓄區畫精當後人永遠遵之
 正統間甘肅缺參贊廷臣僉議富在江西
 殄滅大盜智仁兼備足當是任乃出鎮張

掖訪博識之士以資謀議陳利害
 之宜以奠封疆邊備由是井井
 艱朝廷重邊計特命奔喪遣官營葬襄事還鎮
 時寇入涼州莊浪諸處釗分兵追勦所向克捷
 寇出沒邊境幾一載而城守無虞居民
 不致流散者釗調度拊循之功居多
 巡撫甘肅時輕騎巡邊增修屯堡烟火相聞邊
 境晏然夸入市者擇廉吏主之平其物價彼此
 獲利夸入市者擇廉吏主之平其物價彼此
 獲大悅許進巡撫甘肅時土魯番侵哈密擄忠
 臣經略二十年不能定及進至謂僚佐曰往事
 既不能威服于彼復不為自立之計宜乎其至
 今日也乃以哈密狀上聞用以夸攻夸之法謀
 甫定帥兵冒雪深入二千里直抵哈密克奪故
 城或請盡誅城中以邀奇功進曰吾此來務安
 輯猶恐遠夸不懷且得城無人其詐
 定居人全王以旂以尚書督三邊
 軍而還王以旂罷郡縣軍需
 功生事之言一切屏遠勵諸將慎固封守前此
 哈密熟番久留甘肅以旂乃察鉢和寺傍有田

可耕召諭諸番為繕室廬分比舍即口授田示
 以生計仍約朔望許族首得入關為市諸番稽
 首聽命遂徙帳房七百餘
 數十年種類為之一清寇天叙嘉靖間巡撫
 敵犯山丹指揮將士遇其鋒奏捷威名遂震荒
 徼土魯番閉關絕貢已久忽投譯文求和其辭
 悖謾天叙曰彼夸桀驁不大挫劓之則朝和夕
 叛無益也宜張我撻伐之威堅彼悔禍之志然
 後議和庶操陳九疇字禹學曹州人仕肅州兵
 縱在我矣陳九疇備土魯番入寇總督彭澤
 遣使約和九疇奮怒曰公受全陝寄不身任利
 害而効弱宋故態耶乃勵士卒用奇兵襲却之
 中朝議其激變下獄後土魯番再入寇乃超拜
 都御史巡撫甘肅九疇率兵拒戰陰賂番別部
 內外夾擊大破之中朝復中王章以御史按甘
 浮議逮論輸戍天下寃之
 由嘉峪抵天山番人畏威懷德焚香獻酪者
 塞道期月間封事百八十上悉關軍國大計

廣輿記卷之二十三終

[Faint bleed-through text from the reverse side of the page]

廣輿記卷之二十四



外譯



雲間陸應陽伯生原纂
平江蔡方炳九霞增輯



外譯總畧有中華是以有四譯各君其國者不知

凡幾而輸欵來王稱藩獻琛者則可指而數也

東則朝鮮為最大次日本次東南之琉球皆在

大海中西南有安南曾郡縣其地入我版圖次

占城暹羅淳泥三佛齊滿刺加真臘瓜哇蘇門

答刺蘇祿彭亨錫蘭山柯枝祖法兒溜山百花

婆羅合猫里忽魯謨斯諸國皆在西洋而西洋

古里尤諸番之會也西則西番為大次撒馬兒

罕罕東安定曲先榜葛刺天方默得那哈烈于

闐西北則哈密為諸羌往來要路次赤斤蒙古

土魯番火州亦力把力拂蘇或得之太監鄭和

下西洋所經或得之吏部員外陳誠使西域所

記他如僅遣使來貢後或間一至或不再至者

洪武間則有西洋瑣里在西海中瑣里較西洋瑣里差小覽

邦其國去西域遠甚地多淡巴在西海中土地

清風景永樂間則有古里班卒少登氣候不齊

夏多雨阿魯一名啞魯在西南海中

而強鄰小葛蘭行六晝夜可至阿丹近古

國畏之打回小國口羅夏治種藝無盜賊忽魯母恩

在東南海中呂宋在海中其小產甘巴里

日在西南古麻刺在東南海中加異勒西

多織錦沼納撲兒在印度之中八荅黑

閩縣有司敏真誠日中為市諸賈皆集

小種貧婁商山川明秀人物朴實好奉佛有浮屠數

常備鄰國八里在域魯陳一名柳城古柳中縣地去

海牙在撒馬兒罕賽藍去撒馬兒火刺札國微

黃輿記

物產 吃力麻兒 不專耕農喜射獵所貢 失刺思 惟獸皮鳥羽屬褐之類

曾遣官市 納失者罕 去失刺思數日程國多平

馬于其國 亦思把罕 厚風俗朴厚尚佛畏刑喜施

種小者 白松虎兒 出松林遇獸不食遇人不

惡尊有中 答兒密 在海中地不百里

傷國人寄寓 阿速 耕牧之利人無乳寒夜無寇盜 沙哈 屬撒

馬兒 阿速 在西海中為大國有魚鹽之市

魯 阿速 耕牧之利人無乳寒夜無寇盜 黑葛達 國小

又有同黑葛達來貢者共十六國曰南巫里曰

急蘭丹曰奇刺尼曰夏刺北曰窟察尼曰烏涉

刺踢曰阿哇曰麻利曰魯密曰彭加那曰捨刺

齊曰八可意曰坎巴夷替曰八荅黑曰日落至

於宣德中曾入貢者曰黑婁 在嘉峪關西近土

木禽獸皆黑 哈失哈力 或曰即阿 討來思 在海

男女亦然 白葛達 海中 合以北之

近山山下有水赤色 白葛達 小國

之如火宜麥際無稻穀 合以北之

鞞鞞兀良哈東北之女直王者無外之規于此

為盛矣

朝鮮國 東西南瀕海北鄰女直西北至鴨綠江自國城至京師三千五百里

沿革周為箕子所封國秦屬遼東外徼漢武帝定

朝鮮置真番臨屯樂浪玄菟四郡昭帝時并為

樂浪玄菟二郡漢末為公孫度所據傳至淵魏

滅之晉永嘉末陷入高麗高麗本扶餘別種其
王高璉居平壤城唐征高麗拔平壤置安東都
護府其國東徙鴨綠江東南千餘里後唐時王
建代高氏并有新羅百濟徙都松岳以平壤爲
西京歷宋遼金皆遣使朝貢元時西京內屬明
洪武初表賀卽位賜以金印誥封高麗國王後
其王昏迷衆推門下侍郎李成桂王國事徙居
漢城尋奉詔更號朝鮮歲時貢獻不絕萬曆間
關白寇朝鮮朝鮮承平久不諳戰望風潰王出
奔全境陷沒請救於朝遣兵征之復其故土國

分八道中曰京畿東曰江源本穢貊地西曰黃
鮮古朝鮮馬韓地南曰全羅本卞韓地東南曰
慶尚乃辰韓地西南曰忠清古馬韓域東北曰
咸鏡本高句麗地西北曰平安本朝鮮故地

風俗習尚柔謹戴折風巾服大袖衫男女羣聚相
悅卽婚死經三年而塋好修宮室俗知文字喜
讀書官吏閑威儀居皆茅茨無秫以秬爲酒少
絲蠶多衣麻苧崇釋信鬼俸皆給田刑無慘酷

山川白岳

在京畿北

九都山

在國城東北漢時高句麗王伊夷模都此至晉爲慕

魯陽山

平壤東北

黃

容孰

神嵩山

在開城一名嵩岳王建依此爲都

黃

山 在忠 龍山 在國城漢 馬邑山 在平壤西南唐 蘇定方奪之遂

圍平壤 長花山 在鐵州西南州 白山 黑山 在 州廣

州南海中有 慈悲嶺 在平壤城東元 鳥嶺 在忠

巨七十餘里懸崖 鏡 葦山 在平壤西 洪州山 在

中洪州 富用山 在洪州上有倉穀故 群島 在

州南海中連絡如城 白衣島 闌山島 俱在全

舊有客館曰群島亭 對峙如門 江華島 在國

海中央時高麗王 紫燕島 在廣州海中舊有 和

度族承化侯據此 尚島 在廣州海中 馬島 在濟州海中牧馬地 唐

人島 在清州海中與 菩薩苦 紫雲苦 春草

苦 跪苦 小干嶼而有草木曰 雙女礁 其質純

在清州 檳榔礁 在全州南海中 蛤窟 在開城南海 急水

門 在開城南海 西 鴨綠江 警水原出長白山色如鴨頭故名

西南流與鹽 破魯兵于 發盧河 平壤城西唐蘇定方

入于海朝鮮侍為天塹 大通江 平壤城東舊名

破魯兵于 發盧河 平壤城西唐李謹 漢江 國城

出金剛五臺二山合流 楊花渡 漢江濱本 熊津

入海江南古百濟國地 置熊津都督府於此

土產 白唾紙 狼尾筆 滿花席 草性柔折 黃漆

樹似椴六月取 海豹皮 人參 牡丹 金

銀 鐵 石燈盞 有紅白二色 水晶 紬 苧布 有黑

白二色 摺扇 編竹為骨 果下馬 高三尺果下可乘者 長尾雞

尾長三尺 蜂蜜 貂豹獐鹿皮 八梢魚 蠟房

龜脚竹 蛤 海藻 昆布 杭 可為酒 黍 麻

麥 松 有二種惟五葉者結子 硫黃 白附子 茯苓

人物唐 崔致遠 崔匡裕 唐許其國士子就試賢

或進士 明金濤 洪武初登丙辰進士榜宋濂會試

也 鄭夢周 近日縣人負忠孝大節精研性理為

故處大事決大疑不動聲色張設咸當時稱王

佐之才時李成桂謀篡位夢周將圖之計洩被

殺然以夢周專心所工 李穡 天資明敏博通群

不貳其操贈謚文忠

詞翰數十年屢見稱于中國自政歸李氏穡與

鄭夢周思奪社稷於成桂之手以延王氏一綫

之緒雖貶徙流離始終 李崇仁 文詞典雅李穡

不變其節可謂忠矣

之中國不多得也為簽書密直司事成桂篡立

與穡偕貶東國之臣子不忍背主而事李者穡

夢周而外崇仁 李存吾 官正 鄭樞 官左司議與

其矯矯者也

此之奸下獄命李穡鞫之問樞等誰誘爾上疏

樞曰上委任非人將危社稷不得默默豈待人

黃輿記 卷三十四 誘穡曰不可以令公故 金九容 與李崇仁等上

外

王鶴冊立朝鮮國人刻其許筠 許箴 許筠
皇華集王命光漢為後序狀元金成立進士關
兄弟皆以文鳴筠筠皆舉狀元金成立進士關
慨慕中華見于所撰詩選後序白之亂
殉國 難

列女權氏 永樂中朝鮮國所進冊為賢妃時同進
者在氏李氏呂氏崔氏而賢妃善簫尤

寵李淑媛 趙媛之妾遭倭亂死之 婷 能詩 李

淑卿 歸梁文學文館不還鬱抑而死 許景樊 字蘭雪
擢弘文館不還鬱抑而死 許景樊 字蘭雪

妹才名出二兄之右適金 成立金殉難遂為女道士

日本國 四面皆際于海去遼東遠去閩浙近
其貢道由浙之寧波以達於京師

沿革古倭奴國其國王以王為姓歷世不易自漢

武帝滅朝鮮使譯通之光武中元間始來朝貢

後國亂國人立其女子曰卑彌呼為王其宗女

又繼之後復立男王並受中國爵命歷魏晉宋

隋皆來貢稍習夏音唐咸亨初惡倭名更號曰

本以國近日所出故名或云日本乃小國為倭

所併故冒其號宋雍熙後累來朝貢來者皆僧

也元世祖遣使招諭之終不至明洪武初遣使

朝貢自永樂以來其國王嗣立皆受冊封其幅

員東西南北各數千里有五畿七道附庸之國

百餘 自北岸去拘邪韓七千里曰對海又南千

百里曰尹都又東南百里曰奴國又東南百里曰
不彌又南水行二十日日投馬又南水行十日

陸月日邪馬其次日斯焉日已百支日伊邪
日郡支日彌奴日好古都日不呼日姐奴日對
蘇日蘇奴日呼日華奴蘇奴日鬼國日為吾
日鬼奴日邪馬日躬臣日巴利日支惟日烏奴
皆倭界所盡其國小者百里大者不
踰五百里戶少者千多者不踰二萬

風俗男子黥面文身衣裙襦橫幅結束相連不施

縫綴女人衣如單被穿其中以貫頭皆被髮跣

足其王至隋時始制冠以錦綵為之飾以金玉

人不盜竊少爭訟嫁婚不取同姓父母兄弟異

處惟會同男女無別飲食以手而用籩豆用蹲

跪為恭敬死有棺無槨封土作塚初喪哭泣不

食肉飲酒親戚就屍歌舞為樂既葬舉家入水

浴潔以禳不祥兵有矛盾木弓竹矢以骨為鏃

灼骨以卜吉凶信巫覡好棊博握槊樗蒲之戲

初無文字唯刻木結繩後頗重儒書有好學能

屬文者尤信佛法有五經書及佛經白居易集

皆得自中國云出寰宇記土宜五穀而少麥交易用

錢文曰乾文大寶出宋史

山川壽安鎮國山國之鎮山明永樂初御製文賜之立碑

土產琥珀水晶有青紅白三色白珠青玉多羅木

細絹硯螺鈿扇花布漆以製器甚工緻

金東奧州出銀西別島出銅鐵丹土冬青木

杉木 水銀 硫黃 刀 蘓木 胡椒

琉球國 泉州之東海島中其貢道由福建以達于京師

沿革國王有三曰中山王曰山南王曰山北王漢

魏以來不通中華隋大業時令羽騎朱寬訪求

異俗始至其國語言不通掠一人以還歷唐宋

元俱未嘗朝貢至明朝洪武初三王皆遣使朝

貢後止中山王來朝許王子及陪臣子來游太

學其山南山北二王蓋為所併云

風俗去髭髯黥手羽冠毛衣好剽掠不尚禮節無

賦歛不知節朔眎草榮枯計歲王所居壁下多

聚鬻髀以為佳殺人即以所殺人祭其神

山川高華嶼隋遣武賁將陳稜率兵過此掠男女數百人而還彭湖島近福

泉興漳四郡界天氣晴也落滌水趨下不回也舟明望之隱然烟霧中也

土產閩鏤樹似橘而葉密速香 胡椒 硫黃

安南國東至海三百二十里西至雲南老撾宣慰司界五百六十里南至占城國

界一千九百里北至廣西思明府憑祥縣界四百里自其國至京師計一

萬一千一百六十五里

沿革古南交地秦為象郡漢初南越王趙陀據之

武帝平南越置交趾九真日南三郡建安中改

交州置刺史唐改安南都尉府安南之名始此

唐亡為土豪曲承美竊據尋為南漢劉隱所併
 未幾國內亂眾推豪渠丁璉為州帥宋乾德初
 上表內附尋黎桓篡丁氏李公蘊又篡黎氏陳
 日叟又篡李氏宋以遠譯置不問皆封為交趾
 郡王元興遣將討之勢窮歸附封安南國王明
 洪武初遣使朝貢仍封安南國王賜金印權臣
 黎季犛弑其王而立其子永樂初發兵進討俘
 黎氏父子郡縣其地立交趾布政使司都指揮
 使司按察使司設府十七州四十七縣一百五
 十七交州府 領慈廉福安威蠻利仁三帶五州
 東關慈廉石室芙蓉菑清潭威應平

平陸利仁安朗安樂北江府 領嘉林武寧北江
 抄寧立石二十三縣
 江善才東岸慈諒江府 領諒江上洪二州清遠
 山善誓七縣
 寧保綠古隴唐諒山府 領上河鳳山陸那安
 安多錦十縣
 溫鎮夷淵縣丹新安府 領東湖靖安南策下洪
 巴脫縣五縣
 安和同利蠶蠶鎮蠻府 領廷河太平古
 四岐清潭十三縣
 為四縣建平府 領長安一州懿安寧黎平六縣
 本望瀛安寧黎平六縣
 江府 領桃江宣江沱江三州麻溪
 夏華清波西蘭古農五縣
 道文安平原底江收物太原府 領富良司農武
 大蠻揚縣乙縣九縣
 化弄石大慈安定感清化府 領九真愛州清化
 化太原一十縣
 寧古藤梁江東山古雷農貢又安府 領驩州南
 宋江俄樂磊江安樂十一縣
 靖茶籠王

廣輿記 卷三十四 外譯

麻四州衙儀友羅丕祿上油得江真福古社新

上黃東岸石塘奇羅盤石河華一十三縣

平府儀政平南靈二州衙順化府利調石蘭巴

開安仁茶褐利蓬乍令思升華府領升華思義

和安備萬安具熙禮悌持羊廣威州領府籠美

白烏義純鷺孟溪錦十一縣

嘉興州領籠縣象縣歸化州領安立丈盤文宣

化州領赤土車演州領瓊林茶清建昌府領快

建昌布縣真利東嗣反叛不常宣德中陳氏後陳

表懇嗣王安南因棄其地宥而封之嵩尋死陳

氏絕黎氏遂有其地嘉靖中莫登庸篡之以其

子方瀛主國事乞降于朝乃降安南為安南都

統使司以登庸為都統使萬曆間黎氏復立莫

氏竄居高平詔以黎維潭為都統使莫敬用為

高平令世守朝貢母相侵害

風俗五嶺以南地方遐阻夷獠雜居不知禮義其

性輕悍以富為雄豪爭奪兼并役屬貧弱俘掠

不忌出文獻椎髻剪髮文身跣足口赤齒黑好

食檳榔一年再稻一歲八蠶桑麻蔽野多魚鹽

之利不解種麥出偽越暑熱好浴於江故便舟

善水平居不冠立常叉手席坐盤足謁尊貴跪
膝三拜待客以檳榔嗜酸醎海味出安交愛恒

偶儻好謀驩演恒淳秀好學

山川佛跡山 上有巨人跡下有池 **東窈山** 一名唐刺

史高駢建 **仙遊山** 一名爛柯相傳為 **金牛山** 相

塔其上 **丘蟠山** 伏波將軍馬援所鑿

高駢欲鑿其山見 **大圓山** 起圓嶠承

雲屯山 兩山對峙一木中通 **三島山** 起故名

樂中此山獲 **鳳翼山** 登覽于此 **戲馬山** 一名游英巍然獨

芑山 下有岩洞水穿 **天琴山** 相傳陳

安鑊山 出美石漢豫章太守范 **橫山** 昔林邑告交州

夜開天籟聲故名明永樂 **崑山** 上有清虛洞漱玉隴

初天兵擒黎賊于蒼干此 **橫山** 刺史求以橫山

為 **勾漏山** 在其下 **崑山** 橋白雲庵諸勝

界 **艾山** 上有仙艾每春仲開花雨後

山 四面翠壁 **海** 天德江 龍門江

十象山 一名安子山漢 **浪泊** 一名西湖即馬援即

蘇歷昔人有蘇歷者開此故名明永樂間 **來蘇江** 舊

工部尚書黃福重浚因王師吊伐更今名 **宣光**

江 明沐晟自雲 **海潮江** 陳氏破占 **夜澤** 有阮賁

豪右陳霸先擊破之賁 **龍溪** 昔陳氏夜過此江

逃澤中夜則出掠故名 **天威涇** 自交州至邕州海

及有國改名能溪 **東津渡** 舊

關梁鎮葵關舊名隘留關二關係廣西憑猛烈柵安南

華關隘二處係雲南蒙鹹子關近膠水牛鼻

關近美良界

土產金太原諒山珠靖安雲屯海中出丹砂出山

葛洪欲鍊丹求為勾漏令玳瑁狀類龜而殼稍長其安息香

樹如苦練葉類羊羚羊角碎金剛石能兜漢靈

九真獻奇獸即此珊瑚在海直而軟見日則曲且堅漢

火沉香香木砍斷歲久朽爛而蘇合油樹生膏

白雉越裳氏獻猩猩人面豕身似猿嘗數輩為

張之猩猩見即罵曰奴欲張我亟舍去復自謂試其嘗酒醉則著屐人遂擒之狒狒狀

人面長臂黑身披髮蒙貴狀如猱而小紫黑菴

羅果俗名香蓋乃波羅蜜大如冬瓜皮有軟刺

核可煮食能飽人蚘蛇其膽性寒能療烏木堅可蘇木

古蹟越王城漢安陽王築安陽望海城馬援大羅

城唐張伯銅柱漢馬援所銅鼓或曰乃諸葛孔

名宦漢任延九真守俗以獵射為業不知耕民常

克紆先是無嫁娶禮延著令移各屬以年齒相

配於是產子始知種姓多名子為任徵外夜郎

諸夷皆慕義納款馬援援以伏波將軍大破之遂平交

阻立銅柱祝良日南夷叛朝議發諸郡兵討之為漢界遂拜良九真守良單車入張喬順帝著者領郡賊招以威信賊望風請降旬日悉定外譯

林蠻區連入寇乃遷喬為交
 州刺史單車至州奸徒自弭
 之 **賈琮** 交州刺史百姓歌曰賈父來晚 **周乘** 州交
 刺史上書云交州反僞以江
 朝掃清一方時屬吏解綬去
 王機刺交州反僞以江夏守
 平之一洗屬城貪吏民歌更
 嘉中帥師伐林邑敵驅象以
 象象驚奔遂克林邑收其珍
 取 **隋丘和** 交趾太守撫綏 **唐馬總** 安南都尉用
 僚率服建二銅柱鐫 **裴行立** 安南經畧使時
 唐威德自明伏波之裔 **高駢** 安南招討使懿宗時
 山謀廢其君來乞師 **高駢** 安南詔陷交趾駢掩擊
 行立斬之蠻人悅服 **高駢** 安南詔陷交趾駢掩擊
 大破 **宋馬植** 安南都護為政清淨 **明張輔** 侯命
 為大將軍征安南事平進封英 **明張輔** 侯命
 趾前後十年三命征討三擒僞王威振西南

沐晟 西平侯同張輔平 **黃福** 以工部尚書隨征
 趾布按二司事福治交趾視民如子每戒郡邑
 吏修撫字之政奠新造之邦政令條畫無鉅細
 咸盡心焉交人懷之戢伏不敢動在交趾十
 年上念其久勞於外召還交人扶老攜幼號泣
 不忍別黎利之變交趾布按上言黃福舊在交
 趾得民心乞令復至以慰民望乃命隨安遠侯
 柳升軍前進升敗福為賊所得賊皆下馬羅拜
 曰公我父母也向不北歸我曹安有今日言已
 皆泣福斥之諭以順逆賊終不敢加害其渠長
 贈以金幣用肩輿送出境福悉以所贈歸之官
 李彬 豐城侯征 **陳旭** 雲南侯征 **高士文** 都督僉
 戰歿追封 **劉儁** 以兵部尚書參贊張輔軍務後
 陣 **呂毅** 以都督掌都司事 **劉昱** 儁同戰歿
 許廓 丁部侍郎奉命往交趾經理人戶田賦與
 黃福等酌議規則審察利害還朝條奏之

黃宗載

以御史按交趾威惠並著交趾營房皆

年房皆覆瓦

張顯宗

字明遠寧化人任左布政

于官民懷其

馮貴

撫戢流民由給事中遷左參政

二萬人勁勇

戰所向有功中官馬騏疾之奪

侯保

贊皇人初知廣成縣有惠政陞交州知州

禦戰不勝死

陳洽

按以兵部尚書代黃福利剽掠

其持重不從

黎利

通討黎利通輕率進兵洽勸

守死黎難

伍雲

昌江衛指揮與黎利戰

黎利之難

何忠

政平州知州黎利之變為賊所得賊

之難從我同

喜曰何知州聞名久矣共舉酒酌忠

犬豕食奪杯

擲中賊面流血盈頤事聞賜謚忠

劉子輔

昌江守有惠政民愛戴之黎利破城

闖無一

馮智

以內閣使交趾昌死

指揮黎利攻

劉順

指揮使協守昌死

關月城陷皆

劉順

指揮使協守昌死

罵賊

劉安

指揮使協守昌死

死

劉安

指揮使協守昌死

人物

秦阮翁仲

身長二丈三尺少補吏為督郵所

漢李進

交州人代賈琮為刺史請依中州例

士燮

其先魯人王莽時避地交趾桓帝時燮

拜交趾太守

唐姜公輔

愛州人第

不廢職貢詔

封龍度亭侯

朱泚常為涇

帥廢處京師心常快怏若亂兵奉

以為王則難制矣既而果奉泚作亂帝深器之擢為相後以表諫唐安公主造塔罷為左庶子再貶泉州別駕

占城國 東距海西抵雲南南接真臘國北枕安南界東北至廣東

沿革古越裳氏界秦為象郡林邑漢屬日南郡唐

號占城至明朝洪武初入貢詔封占城國王

風俗出入乘象馬粒食稻米肉食水兕山羊胸纏

毳布腦垂髻髻畜產多牛不任耕耨但殺以祭

鬼地不產茶亦不知醞釀法惟飲椰子酒兼食

檳榔人性凶悍果于戰鬪市無緡錢止用金銀

以十一月十五日為冬至人皆相賀

山川金山 山石皆赤色其中產金 不勞山 國人犯罪則送

入此山夜則飛出狀似螢火 鴉候山 國王為元兵所敗嘗逃于此山

土產金 銀 錫 鐵 貝多葉 龍腦香 獅

犀 象 民獲犀象者皆輸于王 絲絞布 白氎布 花

梨木 烏楠木 蘇木 丁香 乳香 沉香

檀香 菩薩石 瑇瑁 朝霞大火珠 類水晶置

日中以艾取火 薔薇水 灑衣經歲 猛火油 得水愈熾 奇南香

茴香 吉貝 樹名其花如鷲毳抽 孔雀 山

鷄

暹羅國 占城國極南

沿革本暹與羅斛二國暹乃漢赤眉遺種元至正間暹降於羅斛合為一國明洪武初上金葉表文入貢詔給印綬賜大統曆且乞量衡為國中
式從之

風俗氣候不正俗尚侵掠煮海為鹽釀秫為酒男女椎髻事決婦人貳子代錢人死用木銀灌屍

土產羅斛香味極清遠犀象花錫西洋布薑

微水翠羽蘇木

瓜哇國西抵三佛齊國東至古女人國南隣古大食國北界占城

沿革古闍婆國劉宋元嘉中始通中國後絕元時

稱瓜哇明洪武初朝貢永樂二年賜鍍金銀印

風俗室宇壯麗飲食豐潔婚聘無媒尚氣好鬪不

設刑禁民耻為盜人皆有名無姓病但禱無醫

山川保老岬鸚鵡山八節澗

土產真珠番名沒犀角番名低密象牙番名家囉玳瑁沉

香青鹽晒成紋布白鸚鵡薔薇露猴

真臘國東際海西隣蒲甘南連加囉希北抵占城國

沿革扶南屬國亦名占臘隋時始通中國有水真

臘南近海多陂澤陸真臘北多山阜明洪武初入貢

風俗戶東向以東為上左手為穢右手為潔王三

日一視朝臣階下三稽首呼上堦則跪以手抱
膊環遶坐議政事訖跪伏而去婚娶男女二家
各八日燃燈不息女十歲即嫁俗尚華侈厥土
沃饒田無畛域視力所及而耕種之

土產金顏香香乃樹脂篤耨香樹如杉檜香藏于皮老而脂自流溢

沉香者名白篤耨婆田羅樹花似棗實似棗歌畢佗樹花似

毗野樹花似木瓜葉似杏實似楮菴羅樹花似棗

麝香木氣似麝速暫香伐樹去木而取香者為生速樹白荳蔻樹如絲瓜蔓衍山谷

建同魚四足無鱗鼻如象吸浮胡魚狀如

秋實水上噴高五六丈

足嘴如鸚鵡

滿刺加國占城之南其貢道自廣東達京師

沿革前代不通中國自明朝永樂初朝貢賜印誥

封國王九年國王率其子來朝後進貢不絕

土產象牙 犀角 玳瑁 珊瑚樹 鎖襖鳥毳為之

三佛齊國占城國南東距瓜哇西距滿刺加南距大山西北濱海

沿革南蠻別種有十五州唐始通中國明洪武初

朝貢賜駝紐鍍金印

風俗四時多熱少寒冬無霜雪人用香油塗身文

字用梵書官兵服藥刀矢不能傷習水戰陸戰

臨敵敢死雄於諸國其國扼諸番舟車往來之衝故番舶輻輳

土產 貓睛石 薔薇水 木香 蘆薈 蘇合油 阿魏 珊瑚

之翻搖數四其泡 萬歲棗 木香 狀如絲瓜冬

周上下者為真 蘆薈 草屬狀

乳香 凝結而成其為品十有三 蘆薈 如鱉尾

採之以玉器搗研 梔子花 色淺紫香清越其花

成膏名曰蘆薈 梔子花 稀有土人採之曝乾

藏瑠璃 沒石子 樹如樟開花結 蘇合油 以濃而

瓶中 沒石子 實如中國茅粟 蘇合油 無滓者

為 膾膾 獸形如狐脚高如犬走如飛 阿魏 不

上 膾膾 取其腎以漬油名曰膾膾 阿魏 不

甚高土人納竹筒於樹稍脂滿其中冬月 珊瑚

破筒取脂即阿魏也其脂最毒人不敢近 珊瑚

生海中最深處初生色白漸長變黃以絲繩繫

五爪鐵貓兒用黑鉛為墜擲海中取之初得肌

理軟膩見風則乾硬變紅 沒藥 樹高大如松皮

色若失時不取則蠹敗 沒藥 厚一二寸採時

掘樹下為坎用斧伐其皮 血竭 樹畧同沒藥採

脂流下坎旬餘方取之 血竭 亦如之自乳香

以下諸物多大食諸 番出而萃于三佛齊

沿革 本閣婆屬所統十四州宋太平興國中始通

中國明洪武初進金表永樂初王率妻子來朝

卒於南京會同館詔謚恭順賜墓石子岡命其

子還國

風俗 以板為城以銅鑄甲婚聘先送椰酒王屋覆

以貝多葉民屋覆以草盛食無器皿以竹編貝

多葉為器食訖棄之以臘月七日為歲節見中國人極愛敬之

土產^{必齋戒而往}腦樹如杉檜取者加蒙樹為酒五色鸚鵡

紙類木皮而薄象牙 吉貝布 玳瑁 巴

尾樹 鶴頂 貝多葉 椰子 檳榔

蘇門答刺國東南大山西北距海其貢道由廣東達京師

沿革前代無考或曰即須文達那地明洪武中奉

金葉表貢方物永樂初朝貢給印誥封之

風俗男女椎髻繫紅布其酋長一日之間必三變

色每歲殺十餘人取自然血浴之則四時不生

疾疹

土產龍涎 大茄樹高丈餘經三四石青

蘇祿國在東南大海近淳泥瑣里

沿革國分東西峒凡三王東王為尊西峒二王次

之明永樂間王率妻子朝貢次德州卒葬以王

益曰恭定遣其妃妾還國

風俗氣候半熱山涂田瘠短髮纏皂縵釀蔗為酒

織竹布為業

山川石崎山國以此為小障

真珠色青白而圓有徑寸者 玳瑁

彭亨國 暹羅西在東南海島中其貢道由廣東達京師

沿革前代無考明洪武十一年遣使奉表貢方物

永樂十二年後入貢

風俗田微沃穀稍登饒蔬果而稀鳥獸男女椎髻

衣長布衫繫單衣富家頸帶金圈常人則以五

色燒珠為圈煮海為鹽釀椰漿為酒人耻為盜

山川石崖山

土產片腦 沉香 花錫 椰子

錫蘭山 在南海中去廣州二萬四千里與柯枝國相對

沿革古無可考或云即古狼牙須國明永樂間太

監鄭和俘其王以歸乃封其族人耶巴乃那為

王國入以其賢故封之正統天順間遣使朝貢

風俗尚釋重牛煨牛糞灰塗體飲牛乳不食其肉

有殺牛者罪死土宜稻不立麥市用金錢地廣

人稠亞于瓜哇

山川佛堂山 國中泊舟處山麓有卧佛身翠藍山

土產珠 有珠簾沙光浮動射日開 青紅寶石 黃

鴉鵲石 每大兩衝沙 水晶

柯枝 東連大山西南北皆海

沿革古槃國明永樂二年遣使朝貢

風俗氣候常熱多雨民濱海而居業漁樵屋簷不
得過三尺上衣不過膝王尚浮屠範金為佛每
旦鳴鐘鼓汲泉灌佛頂數回

山川鎮國山奉詔賜名并賜御製碑文銘曰截彼

龐時其雨暘肅其煩熇作彼豐穰祛彼氛妖庇
于斯民靡災靡沴室家胥慶優游卒歲山之塹
兮海之源兮勒之
銘詩相為終始

土產珠 象牙 胡椒 蘇木

祖法兒東南皆海西北重山自古
里西北海行十晝夜可至

沿革亦名左法兒前代無考明永樂中入貢
風俗氣候常如秋土黃赤色不生草木人語言朴

實體幹脩碩無城郭尚回回教

土產西馬 駝或單峯或雙
峯皆可乘 鶴頂 駝雞長三四
尺脚二

指毛如駝
行亦如之 福鹿 片腦 沉香 乳香

溜山在西
海中

沿革前代無考明永樂中遣使入貢

形勝四面濱海如洲有石門如城關依山聚居八
村稍大皆以溜名可通舟楫餘小溜無慮三千
舟行遇風入溜即溺土人曰此弱水三千也

風俗巢居穴處不識菽粟啖魚蝦無衣採草木葉
蔽前後氣候常熱如夏

土產龍涎香 海貳 椰皮結繩可貫板成舟 釘

鮫魚一名溜魚織 絲幌甚精緻

百花在海中其貢 道由廣東

沿革前代無考明洪武中遣使朝貢

風俗尚釋教民饒富多奇花嘉樹天氣恆燠如春

土產紅猴 龜 玳瑁 孔雀 倒掛鳥 胡椒

婆羅在東洋盡處西洋起 處其貢道由福建

沿革一名婆羅前代無考明永樂中入貢

風俗人多素食惡殺喜施

土產真珠 玳瑁 瑪瑙 車渠 焦布

合猫里在大海中 地隣呂宋

沿革前代無考明永樂中同爪哇國入貢

風俗山多土瘠山外大海饒魚蟲人亦知耕稼

土產蘇烏木 胡椒

忽魯謨斯在西南 海中

沿革前代無考明永樂中入貢

風俗人質直狀貌偉碩喜作佛事土沃民饒廣麥

少穀

土產大馬 西洋布 獅子 駝雞昂首高可七 尺曾貢上命

金幼夜 賦之 長角馬哈獸角長 過身 靈羊尾大耆重二十 餘斤行則以車

尾載

西洋古里國 西瀕海南距柯枝去中國十萬里

沿革西洋諸番之會明永樂初遣使朝貢封古里

國王

風俗行者讓路道不拾遺山橫而田瘠宜種麥俗

稍近古以石灰畫地為禁莫敢犯王老不傳子

傳外孫否則傳弟無外孫與弟傳善行人

上產西洋布 幅廣四尺 沉香 馬 地多駿馬來自西域 白鳩

琉璃瓶椀 珊瑚珠 番花人馬象物手巾

金絲寶帶 金絲細如髮結花綴八寶珍珠鴉鵲石于上極工巧

西番 在陝西之西南四川之正西雲南之西北其貢道由四川雅州入以達京師

沿革卽吐番也其先本羌屬凡百餘種散處河湟

江岷間唐貞觀中始通中國宋時朝貢不絕元

時曾郡縣其地明洪武初詔各族酋長舉故有

官職者至京授職自是番僧有封灌頂國師及

贊善王闡化王正覺大乘法王如來大寶法王

者俱賜銀印三年一朝或間歲赴京朝貢其地

為指揮司三 日烏思藏日朮 宣慰司一 日朮 招

討司六 日朮甘思日朮甘朮朮甘朮甘丹 萬戶

府四 日沙兒可日乃竹日 又宣慰司二 日董卜

廣輿記 卷之二十四 外譯

長河西魚通寧遠千戶所十七曰朶甘思曰刺宗曰李
參孫曰加八曰兆曰日納竹曰倫答曰果由曰
沙里可哈思的曰字里加思東曰撒里上兒干
曰參卜郎曰刺錯牙曰
泄里壩曰濶側魯孫

風俗地薄氣寒風俗朴魯然法令嚴整上下一心
 議事自下起因人所利而行之所以能持久其
 國君聯毳帳以居號大拂廬部人處小拂廬其
 君臣自為友者五六人號曰共命君死皆自殺
 以徇其吏治無文字刻木結繩為約其刑雖小
 罪必抉目削鼻其樂吹螺擊鼓其四時以麥熟
 為歲首其官之章飾最上瑟瑟金次之金塗銀

又次之銅最下差大小綴臂前以辨貴賤唐書養

牛馬取乳酪供食取毛為褐衣率羶韋以頰塗

而婦人辮髮而縈之俗重浮屠政事必以桑門

參決貴壯賤弱重兵死以累世戰沒者為甲門

敗懦者垂狐尾於首以示辱文獻通考懷恩惠重財

貨交易用罽毯馬牛不知鑿藥疾病召巫覡焚

柴聲鼓謂之逐鬼信詛呪或以決事訟有疑使

詛之喜啖生物無蔬茹醯醬民獷而好鬪宋元史

仰給中國茶麝香為命無茶則發腫病死無麝

香則苦蛇蠱殘麥禾故自昔以閉關絕貢可制

西番

山川崑崙山

山極高峻積雪至夏不消延

可跋海

自蕃境東南流至雲南合西洱河其南

號漾備水又東南出會川為瀘水

赤賓河合忽蘭諸河始名黃河又東北至陝西

蘭州入中國又東北經沙折支水

漠地折而南流入山西界

哈刺河出白狗嶺西野龐河

出西北流入黃河西

鵬梭河出鵬梭山西

遼水流出納軍谷東

寧州合漆磨河入黃河

土產銅佛

青稞麥

瑩豆

獐羊

名馬

天鼠皮

可為鼈牛

撒馬兒罕

西連哈烈東至肅州界

沿革漢屬賓國地明朝洪武永樂正統間俱遣使

入貢

風俗人物秀美多藝能尤善治宮室風景偉麗土

田膏腴宜五穀頗類中原

山川鐵門峽

懸崖絕壁高數十仞

阿木河

水西流多魚

土產珊瑚

琥珀

花蓋布

金

銀

玉

銅

鐵

琉璃

芻苢思檀

瓦

矢實

水

晶鹽

堅明如水晶琢為盤

瓦

矢實

類野蒿實甚

阿魏

甘露

小草叢生葉細如藍

名馬

獨峯

味如蜜

駝 大尾羊

狻猊

產阿木河邊葦叢中七日內未開眼取之則易調服

稍長則難馴

罕東衛

甘肅州衛西南

沿革古西戎部落于明朝洪武間通貢置衛以酋

長鎖南吉刺思為指揮僉事

安定衛

東至罕東衛北至沙州

沿革韃靼別部自明朝洪武中朝貢賜織金文綺

立安定阿端二衛

風俗馬乳釀酒居無城郭以瓊帳為廬舍

土產玉

橐駝

馬

曲先衛

東抵安定衛北距肅州界

沿革古西戎部落也明洪武四年置衛

風俗服色尚白喪事易以青相見行跪

土產珠

珊瑚

硃砂

名馬

榜葛刺國

沿革西天有五印度國此東印度也其國最大明

永樂初入貢

風俗耕種為業野無曠土一歲三收氣候常熱官

稅十取其二國富俗饒鑄銀錢交易

錢名唐加

山川五嶺

山最高林木茂民聚居之

土產兜羅錦

撒哈刺

以毛織之蒙茸如
璽有紅綠二色 琉璃

天方國

貢道由嘉峪關入從
陸路抵中國凡匝歲

沿革古筠冲地一名西域于明朝宣德中朝貢

風俗四時皆春居民樂業用回回曆

與中國曆前
後差三日

人多以馬乳拌飯故人皆肥

土產馬

高八尺

眼鏡

金副鑽

默德那國

地接天方

沿革即回回祖國也初國王謨罕慕德生而神靈

臣伏西域諸國隋開皇時始通中國明宣德中

遣使隨天方國朝貢

風俗城池宮室田畜市列與江淮風土小異俗重

殺非同類殺者不食不食犬豕雖適殊域子孫

遵守不敢變製造織文雕縷器皿極精巧

古蹟藏經

凡三十藏共
三千六百卷

楷草篆帖

哈烈

東北至撒馬兒罕東至肅
州界去嘉峪關萬三千里

沿革一名黑魯四面皆大山惟明朝洪武中詔諭

酋長賜金幣永樂正統間遣使貢馬

風俗候常燠少雨市中流水不斷無正朔時日月

亦無斗斛用權衡為量田美多獲宜桑與蠶飲

食無七箸不祀鬼神祭先于墓所男髡首衣尚

白喪乃易青黑亦無棺槨然有學舍聚生徒講
習省刑薄斂寡訟好施諸國不逮也

土產金 銀 水晶 琥珀 翡翠 黑白文獸

巴旦杏 鎖伏一名梭服以鳥毳為之紋如紈綺 花毯極細密色

久不變 珊瑚 珠 蘿葡大者十斤 葡萄 獅子

于闐東抵曲先衛北連亦力把力由東北至肅州界

沿革居葱嶺北自漢至唐皆入貢中國明永樂初

遣使貢玉璞

風俗機巧喜浮屠相見以跪得問遺書戴於首乃

發尚歌舞工紡織

山川阿耨山漢書謂河源所出 葱嶺 白玉河國人視月光盛處必

得美玉 綠玉河源出崑岡山去國城一千三百里每歲秋國人取玉於此

土產胡錦 花苴布 安息香 鷄舌香 玉

金 琥珀 珊瑚 翡翠 水銀 葡萄 獅

子

哈密衛南抵沙州西距火州北連瓦刺東南至肅州界抵肅州千五百里

沿革古伊吾廬地為西域諸番往來要道漢明帝

屯田於此唐為西伊州明朝永樂初設哈密衛

封安克帖木兒為忠順王賜誥印

風俗人性獷悍居惟土房衣服異制飲食異宜

山川天山

一名雪山匈奴過此必下馬拜

甘露川

唐置伊吾軍於此

合羅

川

唐回鶻公主所居地城基尚存

畏吾兒河

城東沼河沙柳蒨鬱

土產玉

鎔鐵

礪石中剖之乃得

大尾羊

大者重三斤小者一斤肉如熊

白而美

香棗

馬

橐駝

糝米

豌豆

麥

古蹟望鄉嶺

嶺上石龕有李陵題字

伊吾城

後魏縣唐為伊州東去玉門關

八百里南去陽關二千七百餘里

火州

東距哈密西連亦力把力南抵于闐北界瓦刺東南至肅州界

沿革本漢時車師前後王地漢元帝時置戊巳校

尉屯田於此名高昌壘前涼張駿置高昌郡唐

改為交河郡後陷于吐蕃其地有回鶻雜居故

又名回鶻宋元皆遣使朝貢明朝名曰火州永

樂宣德間俱遣使貢馬

風俗文字同華夏有毛詩魯論歷代子史地產五

穀貴人食馬餘食羊時節以水交潑謂之壓陽

氣

山川靈山

羅漢削髮

天山

一名祈連山

蒲類海

一名鹽澤又名

婆悉海周四百里葱嶺諸水合流處

瀚海

地皆沙磧

交河

源出天山河水交流城下

交河之名因此

火焰山

出彌砂山中常有烟氣湧起無名因以此

皆赤

丁谷山

有唐時古寺及碑刻無量壽窟塔

貪汗山

夏有積雲山之

北鐵勒界也

土產 礪砂 蠶 砂鼠 大如鵞鷖禽捕食之 馬 橐駝 鹽

白者如玉 白氎布 野蠶結繭苦參上絲 阿魏 根

赤者如朱 獨立枝葉如蓋臭氣 鎮鐵 葡萄 刺蜜 羊刺草上

通人生取其汁熬膏 甚美 金剛鑽

亦力把力 東距火州南接于闐西連撒馬兒罕北界瓦刺東南至肅州界

沿革地居沙漠間疑卽焉耆或龜茲地也自明朝

洪武以來入貢不絕

風俗逐水草以居飲食惟肉幣席地而坐相見不

拜揖惟行跪禮

山川葱嶺 高數百丈 熱海 周數百里然氣候常寒 金嶺 一名小雪山上有龍

堂刻石冬夏常積雪

土產 胡粉 孔雀 銅 鐵 鉛 雌黃

赤斤蒙古衛 東至肅州界四百三十里西至沙州界一百八十里

沿革古西戎地戰國時月氏居之秦末漢初屬匈

奴漢武帝時爲酒泉燉煌二郡地唐没于吐蕃

宋入于西夏明永樂初故韃靼丞相率所部男

婦來歸詔建千戶所尋陞衛正德時衛遂虛貢

山川 白山 土人呼爲折羅漫山最大多草木禽獸

土產 麩金 鼓磬 硃砂 肉蓯蓉 栢脉根

胡桐律 虫食其樹沫下流俗名胡桐淚可釵金銀 紫韉草 沙棗

廣輿記 卷三十四 三 外譯

駝

土魯番

在火州西百里

沿革漢車師前王地唐置西州交河郡析以為縣有安樂城方一二里地平行四面皆山明永樂中入貢至今不絕然侵奪哈密嘉峪關外七衛地大人眾跡昔懸絕矣

風俗氣候多暖少雨雪宜麻麥有瓜果羊馬之利人皆屋居信佛法多僧寺

拂菻

在嘉峪關外萬餘里

沿革前代無考明洪武中入貢

風俗土屋無瓦不尚鬪戰

土產金

銀

珠

西錦

千年棗

馬

獨峯

駝 巴攬

韃靼

東抵兀良哈西連撒馬兒罕北盡沙漠

沿革種落不一歷代名稱各異夏曰獯鬻周日玁狁

稅秦漢皆曰匈奴唐曰突厥宋曰契丹自漢後

匈奴稍弱而烏桓興自鮮卑滅烏桓而後魏蠕

蠕獨盛自蠕蠕滅而突厥起自唐李靖滅突厥

而契丹復彊既而蒙古兼併之遂代宋稱號曰

元至明興元主遁歸沙漠其遺裔世稱可汗

永樂初有馬哈木阿魯台奉貢惟謹因封馬哈木為順寧王阿魯台為和寧王正統間馬哈木之孫也先大舉入寇成化中也先之後稱小王子復通貢其次子曰阿著者生子三長吉囊次俺答次老把都而俺答最獷築隆慶間執叛人來獻乃封順義王其子黃台吉等授都督等官開市通貢

風俗隨水草畜牧行以車為室止以橐為廬食畜肉衣皮毛貴壯賤老怒或殺其父兄不害其母以母有族類父兄無相仇報也娶先私會病則

燒石自熨葬則歌舞相送或以屍置樹上三年後收其骨焚之

山川陰山漢時冒頓單于依此治兵器後武帝奪其地匈奴過者未嘗不哭狼居

胥山漢驃騎將軍霍去病與匈奴左賢王接戰得首魯七萬餘人左賢王遁乃封狼居胥

而燕然山漢車騎將軍竇憲大破匈奴於稽金

微山竇憲大破匈奴於此禽和山永樂初駐蹕勒銘曰瀚

和塵永立馬峰永樂初車駕至勒石曰惟日月清沙漠

竇顏山匈奴築城居漢浚稽山漢李陵提步卒五千擊魯

于都斤山突厥可汗居此不喇罕山幹離河出于此迭里温孛

苔山元太祖鐵撒撒兒山洪武中周興領兵自元者河追至此山大

破之白雲山永樂間大軍營于此四山凌霄峰永

時車駕登絕頂望漢北顧侍臣曰元盛時皆民

敢僭強果見風埃沙草耳衰弱如此尚

起兵至此河水方渾飲之誓潤潤納浯兒海

衆曰他日當記同此艱難潤潤納浯兒海

祖稱帝神應泉地名清水源永樂中駐蹕于此

於此飲馬河圓冥河清塵河皆永樂時

今名因賜清流泉永樂初駐蹕於此勒銘曰於樂六

土產馬 橐駝 野馬 貂鼠 鼯 豹 青鼠

獬羊似吳羊而角大 角端狀似牛角可為弓 土撥鼠 沙鷄

兀良哈東接海西連開平界北抵北海

沿革古山戎地秦為遼西郡北境漢為奚所據後

屬契丹元為大寧路北境明洪武間割錦義建

利諸州隸遼東又設都司於惠州領營典會二

十餘衛所謂北平行都司也隨封子權為寧王

築大寧寬河會州富峪四城留重兵居守後以

北和來降者衆詔分兀良哈地置三衛處之自

錦義度遼河至白雲山曰泰寧自黃泥窪踰瀋

陽鐵嶺至開原曰福餘自廣寧前屯歷喜峰近

宣府曰朶顏命其長為指揮各領所部為東北

外藩靖難初首刦大寧召兀良哈諸酋長率部

落從行有功遂以大寧昇三衛移封寧王於南
昌徙行都司于保定自撤藩籬而朶顏分地尤
最險與北魯交婚陰為嚮導名曰外衛實肘腋
之憂後二衛浸衰朶顏獨強盛故稱朶顏三衛
云

風俗逐水艸無恆居喜偷剽

山川馬孟山

廣表千里中一峰形類馬孟

七金山

山有七峯遼時建三學寺

香臺山

遼時建昊天寺金杜元有碑

有福山

東西袤五里南北廣二十里

土產橐駝

瑪瑙

鵲樺皮

白葡萄

青牛

黃牛馬

女直

西接兀良哈南隣朝鮮

沿革古肅慎地在混同江之東開原之北即金人

餘裔也漢曰挹婁魏曰勿吉唐曰靺鞨元曰合

蘭府明朝悉境歸附因其部族所居置都司一

曰奴衛一百八十有四曰建州曰必里口兀者

兀者後曰赤不罕曰屯河曰安河已上永樂二

年置曰毛憐曰斥兒文曰失里綿曰奴兒干曰

堅河曰撒力已上永樂三年曰古賁河曰右城

顏曰亦罕河曰蘇温河曰幹難河曰兀者前曰卜

雙城曰撒刺兒曰亦馬刺曰兀蘭曰亦兒古里
曰脫木河曰卜刺罕曰密陳曰脫倫曰嘉河曰
塔山阿速江曰速平江曰木魯罕山曰馬英山
曰土魯亭山曰木塔里山曰朶顏山曰兀也吾
曰吉河曰劄竹哈曰福山曰肥河又曰哈温河

日木束河日竿答河日喜樂撒見忽日割童已上永
 樂四年日阿古河日喜樂撒見忽日割童已上永
 蘭城日可令河日亦里察河日野兒定河日野木河
 日納刺刺好屯河日隨滿河日撒禿河日忽蘭山日
 丹河日刺山日資河日依木河日亦文山日木蘭
 里日阿刺山日資河日依木河日亦文山日木蘭
 古魯渾山日阿資河日依木河日亦文山日木蘭
 只刺河日阿資河日依木河日亦文山日木蘭
 木河日童寬山日南門河日答罕山日者帖
 列山日木興日友帖日牙魯日刺魯日益實日
 乞忽日兀里奚山日希灘河日弗朶禿河日益實日
 者迷河日飲真河日克默而河日察刺禿山日木
 忽刺河日飲真河日克默而河日察刺禿山日木
 嘔罕河日阮里河日列門河日禿都河日實山日
 忽里吉山日莫溫河日薛列河日禿都河日實山日
 日卜魯兀日葛林日把城日禮肥河日忽石門
 日札嶺日木里吉日忽兒海日伏里其日乞勒
 尼又日愛和日把河日禾屯吉日失里其日乞勒
 倫日古里河日塔麻速日禾屯吉日失里其日乞勒

河日木刺河日喜申日使坊河日甫兒河日古木
 麻河日兀應河日喜申日使坊河日甫兒河日古木
 山日葛稱哥日只兒蠻日兀刺日督罕河日永樂九
 年日建州左日只兒蠻日兀刺日督罕河日永樂九
 見日古魯日滿涇日哈兒蠻日塔亭日順民日囊哈
 日可木河日弗思木日哈兒蠻日塔亭日順民日囊哈
 幹朶倫永樂十一年日哈兒蠻日塔亭日順民日囊哈
 速塔兒河日五屯河日立城日可河日乞塔老哈
 河日失兒兀赤口日忽魯愛日二年日渚冬河日乞塔老哈
 日兀刺忽已上永樂十二年日渚冬河日乞塔老哈
 日兀思哈日忽魯愛日二年日渚冬河日乞塔老哈
 難日亦馬忽山日迷河日赤河日永樂十四年日阿真同
 真日亦東河日亦迷河日赤河日永樂十四年日阿真同
 州右日益實左日阿塔赤河日永樂十四年日阿真同
 溫日俱千戶所二十日勉赤日兀者托溫日兀者穩
 正統間置千戶所二十日勉赤日兀者托溫日兀者穩
 者揆野木日海刺兒日哈流溫日兀者托溫日兀者穩
 和兒日哈三日刺刺日哈流溫日兀者托溫日兀者穩
 五音日只陳日鎖即哈真日兀者托溫日兀者穩
 河日哈魯門日鎖即哈真日兀者托溫日兀者穩

樂官其長為都督指揮指揮千百戶鎮撫等諸

職給之印俾仍舊俗統厥屬以時朝貢其地面

凡三十八日速溫河日昏地迷河日兀兒衣車

日木溫日諸車河日可木山日卑讓河日卓兒河

河日因只河日兀思哈里日古里河日卓兒河

日撒哈刺日亦禿渾河日吉里罕河日忽忽八

河日失木魯河日把兒卜河日木倫河日崔哈

日弗孫河日兀魯溫河日撒只刺河日兀察河

日畢力木江日的里木日埔坎日海城二日哈

西日蘇分日失令日亦馬阿咬束

喜樓站九日別里真日古代替日伏答林日別

里日兒賓日口三日五里河日五速日忽把希日

黑勒里

吉因溫都魯

日幹的因

風俗土氣極寒常為穴居以深為貴好養豕食肉

衣皮東漢書把婁傳嚼米為酒飲之亦醉婚嫁男就女

家父母春夏死立埋之秋冬死以屍餌貂貂食

其肉則多得之北史勿吉傳勇悍食生肉飲糜酒散

居山谷自推豪傑為酋渠文獻通考無市井城郭逐

水草為居以射獵為業設官牧民隨俗而治元志

又一種在腦溫江上自海西下至黑龍江謂之

生女直畧事耕種聚會為禮席地歌飲少有忿

爭鬻弓相射以樺皮為屋行則馱載止則張架

以居養馬弋獵為生又一種在阿迷江至散魯

曰乞列迷性柔刻貪狡捕魚為食著直筒衣暑用魚皮寒用狗皮不識五穀惟狗至多耕田供食皆用之死者剝腹焚之以灰燼夾於木末植之去奴兒千三千餘里又一種曰女直野人性剛而貪文面椎髻帽綴紅纓衣綠綵組帷袴不謹婦人帽垂珠珞衣綴銅鈴射山為食暑則野居寒則室處又一種曰北山野人乘鹿出入住平土屋屋脊開孔以梯出入卧以草鋪類狗窩又一種曰苦兀在奴兒千海東人身多毛戴熊皮衣花布親死剝腸胃曝乾負之飲食必祭三

年後棄之其隣有吉里迷男少女多女始生先

定以狗十歲即娶食惟腥鮮

開原新志

山川長白山

橫亘千里高二百里其巔有潭周八十里南流為鴨綠江北流為混同江

東流為阿也苦河

混同江

舊名粟末河粟末靺鞨居此北達五國頭城東入於海

松花江

源出長白山經金故南京城合混同江東流入海

金水河

北流

江金建國之號取此

太山

有熊羆豹狼皆不害人人敬畏之過者不得洩溺

改江

金初置萬戶府于此

恤品河

金人置恤品路以此為名

忽汗河

海大氏以平城為忽汗州蓋以此名

黑龍江

哈刺河

一迷河

穩禿河

忽兒海河

理河

巴上諸水皆合

合

蘭河

元置合蘭府以此

艾葱河

莽哥河

巴上三河皆流入海

良河 源出沙漠入混同江

土產赤玉 金 雙城出 海狗 狐狸皮 有黑白色 貂鼠

皮 海東青 小而健能擒天 鱈魚 牛魚 大者

長丈餘無鱗 失刺孫 即上 楛矢 石弩 名水花石堅利

入鐵可銑矢鏃 珠 阿也苦河南里 重樓金

將取之必先祈神 線 長白 鹽 生木枝上 好刺 即各鹿 殊角 即海象牙 黃狃

虎皮 羆皮 海豹皮 海驢皮 海獾皮

海豬皮 海牛皮 鷹 鷄 鴉鵂 兔鵂

五味子 粟 麥 稜 葵菜

