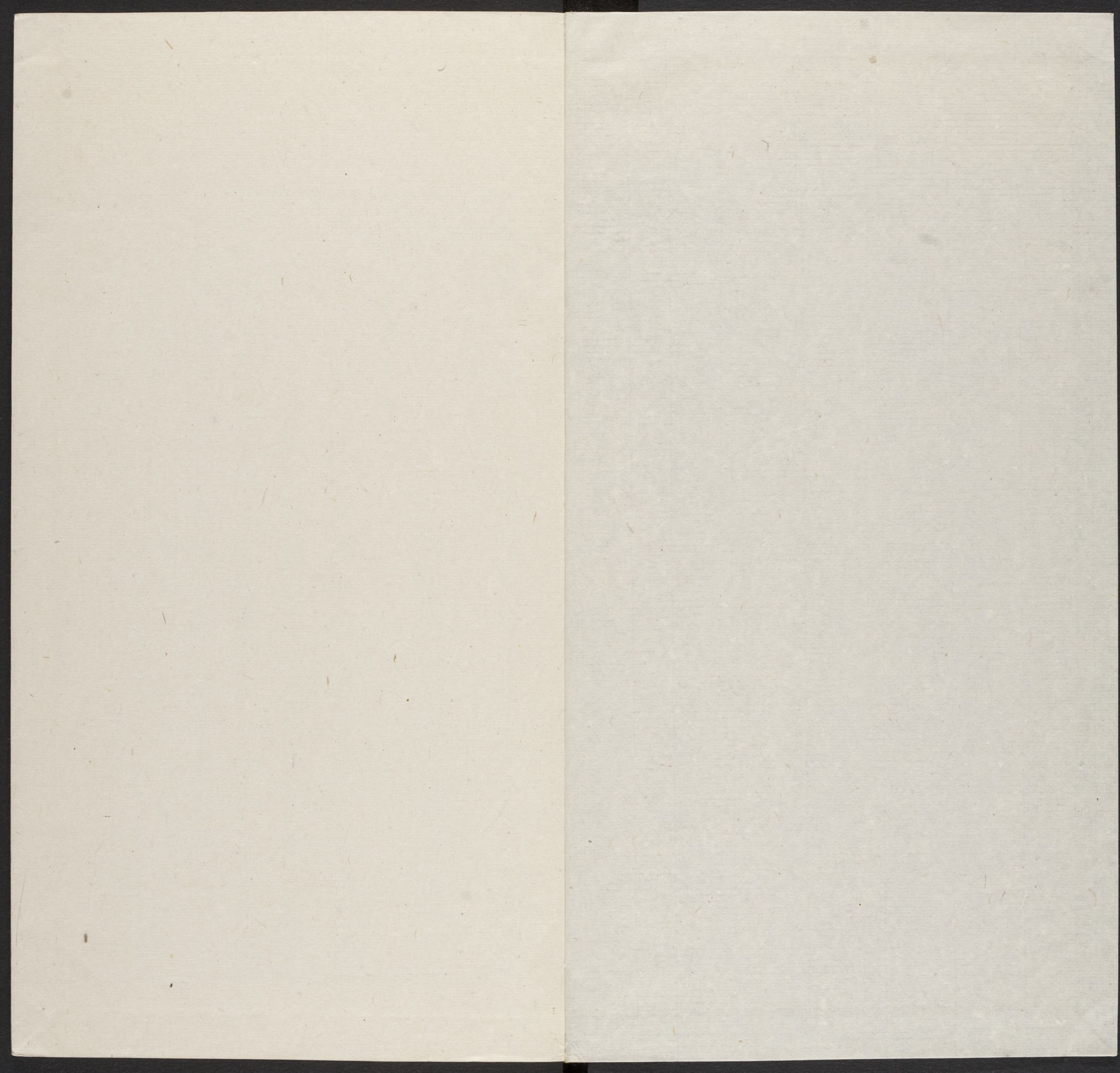


T3069/60310

4

CM	0	1	2	3	4	5	6	7	8	9	10	11	12	13	14	15	16	17
Lab D50 2	95/0/2	81/0/0	66/0/0	51/0/1	35/0/0	20/0/0	29/19/54	55/-39/33	40/9/-43	42/57/29	82/4/79	51/50/-13	50/-28/-29					
	38/14/16	66/16/18	50/-5/-22	43/-14/21	55/-9/-25	71/-32/0	62/34/60											

Harvard College Library Imaging Services <https://imaging.harvard.edu>



Blank page with a faint rectangular border and ghosting of text from the reverse side.

Blank page with a faint rectangular border and ghosting of text from the reverse side.

關中勝蹟圖志卷四

哈佛大學漢和  
圖書館珍藏印

兵部侍郎兼都察院右副都御史陝西巡撫臣畢沅纂

古蹟 宮闕

西安府周鎬京在長安縣西南三十里豐水東詩大雅  
考卜維王宅是鎬京維龜正之武王成之帝王世紀武  
王自豐水居鎬諸侯宗之是為宗周今豐水之東長安  
之南有瀆池即其故都也水經注自漢穿昆明池于是

地基構淪褫今無可究謹案史記始皇本紀有人持璧

作鎬池云武王居鎬鎬池君即武王是瀆池即鎬京矣

梁載言十道志云瀆池一名元阯在昆明池北與皇甫謐鄴道元說稍異

豐宮在鄠縣東五里小豐村一作鄠同詩大雅既伐于

崇作邑于豐鄭康成箋文王作邑于豐立宮正義豐宮

周文王宮也在雍州鄠縣左傳周有鄠宮之朝注鄠宮

在始平鄠縣東有靈臺康王于是朝諸侯謹案始平晉泰始三年置

唐初京兆府曰雍州故相孔云云雍錄史記曰文王伐崇侯虎而作豐

邑伐崇之後自岐遷都于雍武王改邑于鎬豐宮元不

移徙每遇大事皆步自宗周而往以其事告于豐廟

辟廡在鄠縣東三十里詩大雅鎬京辟廡三輔黃圖文

王辟廡在長安西北四十里

冀闕在咸陽城中史記秦本記孝公十二年作為咸陽

築冀闕秦徙都之劉伯莊云冀猶記事闕即象魏也

芷陽宮在灞上通志秦襄公起謹案漢志霸陵縣故芷陽然則襄公即以地名

其宮也

蕢陽宮在鄠縣西南二十三里三輔黃圖秦文王所起

漢書東方朔傳倍陽顏師古注倍陽即蕢陽也其音同

耳宮名謹案漢志仍作蕢陽與列傳異

秦咸陽城在咸陽縣東二十里三輔黃圖自秦孝公至

始皇胡亥並都此城史記正義括地志云咸陽故城亦

名渭城在雍州咸陽縣始皇徙天下高貴富豪于咸陽

十二萬戶引渭水灌都以象天漢橫橋南渡以法牽牛

咸陽北至九峻甘泉南至鄠杜東至河西至汧渭之交  
東西八百里南北四百里離宮別館相望聯屬木衣綈  
綉土被朱紫宮人不移樂不改懸窮年忘歸猶不能徧  
雍錄秦之咸陽孝公所都也在漢長安西北故漢書紀  
高帝項羽自霸上而入秦都皆曰西上咸陽也古語山  
南水北曰陽秦之所都若槩舉其凡則在九峻諸山之  
南渭水之北若細推之則秦之朝宮苑殿固在渭北而  
秦都實跨渭水史記諸書皆云始皇都咸陽引渭水灌  
都以象天漢橫橋南渡以法牽牛此可見都之兼在渭  
南矣故史記水經凡序長樂悉以其地屬之咸陽而于

甘泉阿房亦以爲咸陽前殿也

阿房宮在長安縣西三十里史記秦始皇本紀三十五  
年始皇以爲咸陽人多先王之宮廷小吾聞豐鎬之間  
帝王之都也乃營作朝宮渭南上林苑中先作前殿阿  
房東西五百步南北五十丈上可以坐萬人下可以建  
五丈旗周馳爲閣道謹案長安志引作閣道自殿下直抵南山表

南山之巔以爲闕爲復道自阿房渡渭屬之咸陽以象

天極閣道絕漢抵營室也

謹案史記天官書絕漢抵營室曰閣道其星有六在王良

策星之間

正義括地志云秦阿房亦曰阿城在雍州長安西

北一十四里按宮在上林苑中雍州郭城西南面卽阿

房宮城東面也三輔黃圖阿房前殿以木蘭為梁以磁

石為門三輔舊事阿房宮東西三里南北五里庭中可

受十萬人車行酒騎行炙千人唱萬人和其外有城名

阿城東西北三面有墻南面無墻水經注磁石門在阿

房前悉以磁石為之故專其曰長安志磁石門東西有

閣道即阿房宮之北闕門也唐杜牧阿房宮賦六王畢

壓三百餘里隔離天日驪山北構而西折直走咸陽二

川溶溶流入宮牆五步一樓十步一閣廊腰縵迴簷牙

高啄各抱地勢鉤心鬪角盤盤焉困困焉蜂房水渦蠹

不知其幾千萬落長橋臥波未雲何龍復道行空不霽

何虹高低冥迷不知東西歌臺暖響春光融融舞殿冷

袖風雨淒淒一日之內一宮之間而氣候不齊妃嬪媵

嬙王子皇孫辭樓下殿輦來於秦朝歌夜絃為秦宮人

明星熒熒開粧鏡也綠雲擾擾梳曉鬟也渭流漲膩棄

脂水也烟斜霧橫焚椒蘭也雷霆乍驚宮車過也轆轤

遠聽杳不知其所之也一肌一容盡態極妍縵立遠視

而望幸焉有不得見者三十六年燕趙之收藏韓魏之

經營齊楚之精英幾世幾年取掠其人倚疊如山一旦

不能齊楚之精英幾世幾年取掠其人倚疊如山一旦

視之亦不其甚嗟乎一玉之石金塊珠礫棄擲遷迤秦人

奢人亦念其家奈何取之盡錙銖用之如泥沙使負棟

頭磷磷多於南畝之農夫架梁之椽多於機上之工女釘

信宮在咸陽縣渭水南史記秦始皇本紀二十七年作

信宮渭南已而更命信宮為極廟象天極自極廟道通

酈山作甘泉前殿築甬道自咸陽屬之

興樂宮在阿房宮之東三輔黃圖秦始皇造周迴二十

餘里謹案此卽漢長樂宮

蘭池宮在咸陽縣東二十五里漢書地理志渭城縣有

蘭池宮史記秦始皇微行夜出逢盜蘭池三秦記始皇

引渭水爲長池東西二百里南北三十里刻石爲鯨魚

二百丈括地志蘭池陂卽古之蘭池李善文選注咸陽

縣東南三十里周氏陂之南一里有蘭池宮

林光宮雍勝畧秦時宮也故基在甘泉山上三輔黃圖

林光宮在咸陽縣關中記林光宮一曰甘泉宮秦起在

今池陽縣西北故甘泉縣甘泉山上周迴十餘里

曲梁宮在三原縣西南十五里元和郡縣志在黃白城

內

步高宮在渭南縣西南三十里三輔黃圖步高宮亦名

市邱城又西有步壽宮

長楊宮在盩厔縣東南三十三里三輔黃圖秦舊宮宮

中有垂楊數畝因爲宮名門曰射熊觀秦漢遊獵之所

望夷宮在涇陽縣東南八里長陵西北臨涇水處史記

秦二世本紀二世夢白虎齧其左驂馬殺之心不樂怪

問占夢卜曰涇水爲祟二世乃齋于望夷宮欲祠涇沈

關中券賁圖志 卷四 五



四白馬正義張晏曰宮在長陵西北長平觀道東故亭處

漢長安故城在西安府城西北二十里三輔黃圖高祖七年築長安宮城自櫟陽徙居此城本秦離宮也初本狹小至惠帝更築之高三丈五尺下濶一丈五尺上濶九尺雉高三坂周迴六十五里城南爲南斗形城北爲北斗形至今人呼漢京爲斗城是也唐崔鎮北斗城賦昔炎漢之開國宅咸秦而設規闡都邑之壯麗紛制作而多儀像蓬島以疏岳擬天河而鑿池館倚南山撥雲霞而上出城併北斗仰星漢而曾披何爽鳩之代謝驗驪駟之運虧是以作之者不處居之者不爲祚我神唐丹青焜煌峻址雲矗曾譙錦章羣頽壤以疊形凝皓粉以飛光門結黃金之石檐施白璧之瑤堞盤紆於曲檻池徑復於圓塘城

勢透迤若台岑之隱映樓形宛轉似崑崙之相望接千門之宮闕通八達之康莊旣而鸞駕西巡嚴局晨啟羽衛咸集聲明克陳登睥睨以清夜聽畢逋而候春儼雄戟以耀武振鷓行而拱辰夕沉烟雲之色曉流車馬之塵引祥昭之爛熳吐佳氣而輪囷於是歲發青道池隍煦早堞霧縈林岸風柔草暖懸竇以彌藹飾崇隅之增好映春水之澄澄納朝陽之杲杲惟壯勢之崢嶸達洪規而鎮京望浮雲之黑水對翔鳳之丹楹配宗子之永固等皇家之不傾俯賓庭漢舊儀長安城中經緯各長而贊義終自惡其輕生

三十二里十八步九百七十二頃八街謹案長安志有華陽街章臺街

夕陰街香室街尚冠街太常街九陌三宮九府三廟十

二門九市謹案長安志六市在道西十六橋水泉深二十餘

丈城下有池周繞廣三丈深二丈石橋各六丈與街相

直三輔決錄長安城面三門四面十二門皆通達九逕

關中券責圖志卷四

以相經緯括地志長安在渭水南隔渭水北對秦咸陽宮漢于其地置未央宮曰長安城因名縣三秦記長安地皆黑壤城中今赤如火堅如石父老相傳云盡鑿龍首山中土以爲城及諸城闕皆然雍錄漢都長安其城在渭之南而咸陽之東南也凡漢城之水皆取諸昆明一派自西而東橫亘城南之鼎路門已而東折以注青門水經謂之漕渠暨至清明門外合王渠以入于渭第二支自都城西面南來于章門旁設爲飛渠東向入城注未央宮西以爲大池是謂滄池滄池下流有石渠礮石爲之以導此水旣周徧諸宮自清明門出城卽王渠

是也長安圖志漢城惠帝築後趙石虎亦嘗修之苻姚

西魏宇文皆都之隋開皇三年都龍首川此城遂廢至

今民呼猶曰楊家城宣平門三輔黃圖長安城東出

北頭第一門曰宣平門民間所謂東都門水經注宣平

門王莽更名春王門正月亭亦曰東城門清明門三

輔黃圖長安城東出第二門曰清明門一曰籍田門以

門內有藉田倉一曰凱門漢宮殿疏第二門名城東門

王莽更名曰宣德門布恩亭長安志清明門外郭門曰

東平門霸城門三輔黃圖長安城東出南頭第一門

曰霸城門水經注王莽更名曰仁壽門無疆亭民見門

色青又名青城門或曰青綺門亦曰青門門外舊出佳  
 瓜述異記景帝元年有青雀羣飛于霸城門乃改為青  
 雀門更修飾刻木為綺椽雀去因名青綺門 覆盜門  
 三輔黃圖長安城南出東頭第一門曰覆盜門一號杜  
 門廟記曰門外有魯班所造橋二巧絕世長樂宮在城  
 中近東直杜門一曰下門謹案水經注作杜門漢又曰  
 端門北對長樂宮王莽更名曰永清門長茂亭 安門  
 三輔黃圖長安城南出第二門曰安門亦曰鼎路門北  
 對武庫王莽更名曰光禮門顯樂亭 西安門三輔黃  
 圖長安城南出第三門曰西安門北對未央宮一曰便

門即平門也謹案平便古字通如書平章百姓亦作便

便皆王莽更名曰信平門誠正亭 章城門三輔黃圖

長安城西出南頭第一門曰章城門三輔舊事章門一

曰光華門又曰便門王莽改曰萬秋門億年亭 直城

門三輔黃圖長安城西出第二門曰直城門亦曰故龍

樓門門上有銅龍本名直門王莽更曰直道門端路亭

雍門三輔黃圖長安城西出北頭第一門曰雍門本

名西城門王莽改曰章義門著義亭其水北入有函里

民呼曰函里門 洛城門三輔黃圖長安城北出東頭

第一門曰洛城門又曰高門漢宮殿疏高門長安北門

也又曰鶴雀臺門外有漢武承露盤在臺上水經注北出西頭第三門本名杜門亦曰利城門王莽更名進和門臨水亭其水有客舍故民曰客舍門又曰洛門也

厨城門三輔黃圖長安城北第二門曰厨城門王莽更名建子門廣世亭水經注厨門其內有長安厨官故城曰厨門也如淳曰今名廣門 橫門三輔黃圖長安城

北出西頭第一門曰橫門外有橋曰橫橋水經注橫門王莽更名霸都門左幽亭如淳曰音光故曰光門其外郭有都門有棘門徐廣曰棘門在渭北孟康曰在長安北秦時宮門也三輔黃圖曰棘門在橫門外按漢書徐

厲軍于此又有通門亥門也已上長安故城

未央宮在長安故城中近西南隅謹案玉海曰未央在漢城西隅而長樂乃

東隅也元和志言兩宮相去隔一里此一里所即武庫漢書高帝本紀七年蕭何

治未央宮西京雜記未央宮周迴二十二里九十五步

五尺謹案關中記作三十三里黃圖作三十八里街道周迴七十里謹案關中記作

十七臺殿四十三其三十二在外其十一在後宮謹案關中記作有臺

池十三謹案關中記作池十二門闕九十五謹案關中記作宮殿

掖門八十一三秦記未央一名紫微宮 東闕漢書高帝

本紀蕭何治未央宮立東闕文帝本紀文帝七年未央

宮東闕不愚災關中記未央宮東有蒼龍闕 北關漢

書高帝本紀顏師古注未央殿雖南向而上書奏事謁見之徒皆詣北闕公車司馬亦在北焉是則以北闕為正門而又有東門東闕至于西南兩面無門闕矣關中記未央宮北有元武闕闕中有閭闔門止車門柏梁臺漢書武帝本紀武帝元鼎二年春起柏梁臺郊祀志武帝鑄柏梁銅柱三輔故事臺高二十丈用香柏為殿梁香聞十里長安志廟記曰柏梁臺漢武帝造在北闕內道西三秦記柏梁臺上有銅鳳名鳳闕漢柏梁詩并序漢武帝元封三年作柏梁臺詔羣臣二千石有能為七言者乃得上坐日月星辰和四時帝驂駕駟馬從梁來環峙郡國士馬羽林材馱司總領天下誠難治砥礪和撫四夷不易哉獻齟軍刀筆之吏臣執之輝映大撞鐘伐鼓聲中

詩建德周宗室廣大日益滋安劉周衛交戟禁不時籊籊路總領從宗柏梁臺公郡國吏功差次之駟修飾與馬待駕來駟公郡國吏功差次之乘興御物主治之駟公郡國吏功差次之道宮下隨討治駟公郡國吏功差次之南山為民灾駟公郡國吏功差次之領其材駟公郡國吏功差次之馱杷杷橋栗桃李梅飲官走狗逐兔張罟思駟公郡國吏功差次之女脣甘如飴駟公郡國吏功差次之窘詰屈幾窮哉駟公郡國吏功差次之令從官給事宮司馬中者得為大父母父母兄弟通籍注應劭曰司馬門者宮內門也顏師古曰司馬門者宮之外門也衛尉有八屯衛侯司馬主衛士徼巡宿衛每面各二司馬故謂宮之外門為司馬門端門漢書周勃傳皇帝入未央宮有謁者十人持戟衛端門顏師古

注殿之正門也。班固西都賦立金人于端闈。李善注宮中門謂之闈。掖門漢書呂后紀朱虛侯章請卒千人入未央宮掖門。顏師古注非正門而在兩旁若人之臂掖也。雍錄御覽曰出禁省爲殿門外出大道爲掖門則不特夾立正門之旁爲掖門雖殿門外他出之門皆可名爲掖門也。前殿三輔黃圖未央宮前殿東西五十五丈深十五丈高三十五丈。謹案一作營未央宮因龍首以制前殿至孝武以木蘭爲椽椽文杏爲梁柱金鋪玉戶華榱璧檔雕楹玉碣重軒鏤檻青瑣丹墀左城右平黃金爲璧帶間以和氏珍玉風至其聲玲瓏然也。長

安志王莽改前殿曰玉路堂。蘭臺雍錄漢百官表御史中丞在殿中蘭臺掌圖籍秘書外督部刺史內領侍御史受公卿奏事西京賦曰蘭臺金馬遞宿迭居按此蘭臺正在殿中石渠天祿皆在殿北。宣明殿廣明殿三輔黃圖皆在未央殿東。昆德殿玉堂殿三輔黃圖皆在未央殿西。白虎門漢書王莽傳王莽大置酒未央宮白虎殿勞賜將帥自前殿南下西出椒除白虎門。注服虔曰邪行閣道下者也顏師古曰除殿陛之道也。椒取芬香之名也。宣室三輔黃圖未央前殿正室也。漢書文帝受釐宣室夜半前席賈生問鬼神之事卽此。

長安志漢書宣帝嘗幸宣室齋居而決事如淳曰宣室  
宣布政教之室蓋其殿在前殿之側齋則居之 金馬  
門史記東方朔傳金馬門者宦署門也門傍有銅馬故  
謂之曰金馬門漢書公孫宏傳天子擢宏對爲第一拜  
爲博士待詔金馬門如淳注武帝時相馬者東門京作  
銅馬法獻之立馬于魯班門外更名魯班門爲金馬門  
長安志揚雄待詔金門金馬門也玉海金馬門又謂之  
黃門 宦者署漢書蘇武傳宣帝召武待詔宦者署顏  
師古注百官公卿表少府屬官有宦者令丞以其署親  
近故令於此待詔雍錄百官表有中黃門顏師古曰謂

闔人居禁中在黃門之內給事者也 天祿閣三輔故  
事在未央大殿北天祿異獸也卽揚雄校書處漢宮闕  
疏天祿石渠蕭何造以藏秘書處賢才班固西都賦天  
祿石渠典籍之府 石渠閣三輔故事在未央大殿之  
北三輔黃圖石渠閣蕭何造其下礮石爲渠以導水若  
今御溝因爲閣名藏入關所得秦之圖籍成帝于此藏  
秘書焉雍錄石渠閣礮石爲渠以導水以水經約其地  
望則滄池在未央西南此之爲渠必引滄池下流轉北  
以行成其爲渠也水之又北遂轉行乎明光桂宮之間  
謂之明渠也又益趨東則長樂之有酒池都城東之有

王渠皆此水也 承明殿三輔黃圖未央宮有承明殿

著述之所也漢書霍光傳皇太后車駕幸未央承明殿

翼奉傳孝文帝躬行節儉其時未央宮無高門武臺麒麟鳳皇白虎玉堂金華之殿獨有前殿曲臺漸臺宣室

溫室承明耳謹案承明殿一作承明廬漢書嚴助傳嚴

承明之廬注張晏云承明廬在石渠閣外一作承明庭

班固西都賦序內有承明著作之庭漢書揚雄傳客有

薦雄文似相如者召雄待詔承明之庭雍錄云廬者以

更直之地言之庭者以受詔作文之地言之實即承明

殿也諸志乘分而為三似誤 溫室殿三輔黃圖溫室在未央宮殿北

武帝建冬處之則溫暖也 謹案據孔光傳晉灼注則溫

溫室在未央宮是 西京雜記溫室以椒塗壁被之文繡

漢有兩溫室也

香桂為梁設火齊屏風鴻羽帳規地以罽賓氍毹 清

涼殿三輔黃圖清涼殿在未央宮殿北夏居之則清涼

也漢書曰清室則中夏含霜此也 高門殿三輔舊事

武帝于未央宮起高門殿三輔黃圖汲黯請見高門注

曰未央宮高門殿也又哀帝時鮑宣諫曰陛下擢臣巖

穴誠冀有益毫毛豈容臣美食大官重高門之地玉海

鮑宣又言高門去省戶數十步求見出入二年未省

玉堂殿漢書揚雄傳歷金門上玉堂注晉灼曰黃圖有

大玉堂小玉堂殿李尋傳注顏師古曰玉堂殿在未央

宮 長秋門漢書戾太子傳太子使舍人無且持節夜

關中勝蹟圖志 卷四 三



入未央宮殿長秋門因長御倚華具白皇后內謁者署三輔黃圖在未央宮屬少府掌宮中步帳褻物椒房殿三輔宮殿名未央宮有椒房殿漢官儀皇后殿稱椒房以椒塗室主溫暖除惡氣也掖庭漢書元帝本紀竟寧元年賜單于待詔掖庭王嬙為閼氏注應劭曰郡國獻女未御見須命于掖庭漢官儀婕妤以下皆居掖庭有月景臺雲光殿光華殿鳴鑾殿開襟閣臨池觀不在簿籍皆繁華窈窕之所棲宿焉昭陽殿三輔黃圖武帝時後宮八區有昭陽飛翔增城合歡蘭林披香鳳皇鴛鸞等殿後又增修安處常寧茝若椒風發越蕙

草等殿為十四位漢書外戚傳皇后既立寵少哀而弟絕幸為昭儀居昭陽舍班固西都賦昭陽特盛隆于孝成屋不成材牆不露形增城舍長安志漢書曰班婕妤好居增城舍注應劭曰後宮有八區增城第三也椒風舍漢書董賢傳董賢女第為昭儀位次皇后更名其舍為椒風以配椒房云漸臺關中記未央宮西有滄池池中有漸臺雍錄未央宮有漸臺文帝之夢鄧通王莽之死于兵皆在其處黃圖曰滄池其水滄色麒麟殿三輔黃圖未央宮有麒麟殿漢書哀帝燕董賢父子于麒麟殿金華殿三輔黃圖未央宮中有金華殿漢

書敘傳上方向學鄭寬中張禹朝夕入說尚書論語于  
金華殿中 宴昵殿漢書敘傳班伯少受詩于師丹大  
將軍王鳳薦伯宜勸學召見宴昵殿注張晏曰親戚燕  
飲會同之殿也 武臺殿三輔舊事武帝于未央宮起  
武臺殿 猗蘭殿漢武故事王美人七月七日旦生武  
帝于猗蘭殿漢武內傳景帝夢一赤彘從雲中直入崇  
芳閣覺而坐閣下果有赤龍如霧來蔽戶牖使王夫人  
移居崇芳閣乃改閣爲猗蘭殿 白虎殿三輔黃圖未  
央宮有白虎殿漢書王商傳河平四年單于來朝引見  
白虎殿 曲臺殿漢書孟卿傳后蒼說禮數萬言號曰

后氏曲臺記注服虔曰在曲臺校書著記因此爲名顏  
師古曰曲臺殿在未央宮 飛羽殿漢書元后傳太后  
冬饗飲飛羽注顏師古曰飛羽殿在未央宮中羽或作  
雨 敬法殿漢書王莽傳莽在未央宮朱魚等燒作室  
門斧敬法闈注顏師古曰敬法殿名 鳳皇殿三輔黃  
圖在未央宮有通光殿釣弋殿壽成殿萬歲殿水延殿  
壽安殿平就殿宣德殿東明殿漢武故事有神明殿三  
輔決錄有延年殿合歡殿四車殿宮闕記有宣平殿長  
年殿宮殿疏有朱鳥堂並在未央宮 麒麟閣漢書蘇  
武傳上思股肱之美廼圖畫其人于麒麟閣注張晏曰

關中勝蹟圖元 卷四  
武帝獲麒麟時作此閣遂以爲名唐六典注麒麟閣亦  
藏書三輔黃圖有白虎閣屬車閣堯閣俱在未央宮  
織室漢書百官表少府有東織西織令丞河平元年省  
東織更名西織爲織室三輔黃圖未央宮有東西織室  
織作文繡郊廟之服有令史 凌室三輔黃圖未央宮  
藏冰之室 暴室三輔黃圖在未央宮漢書宣帝本紀  
注應劭曰暴室者宮人獄也今日薄室師古曰暴室者  
掖庭主織作染練之署謂之暴室者取暴曬爲名耳或  
謂薄室者薄亦暴也今俗語云暴曬蓋暴室織務旣多  
因爲置獄主治其罪人故往往謂之暴室獄耳本非獄

也 郎中府漢書高后本紀注如淳曰百官表郎中令  
掌宮殿門戶故其府在宮中後轉爲光祿勳 四寶祠  
漢書郊祀志宣帝以方士言爲隨侯劍寶玉寶璧周康  
寶鼎立四祀于未央宮中 弄田三輔黃圖在未央宮  
弄田燕遊之田天子所戲弄耳漢書昭帝紀始元元年  
上耕于鈎盾弄田注應劭曰鈎盾宦者近署成帝紀建  
始三年虜上小女陳持弓闌入尙方掖門至未央殿鈎  
盾中 青瑣門三輔黃圖未央宮有青瑣門漢舊儀黃  
門郎屬黃門令日暮入對青瑣門拜名曰夕郎漢書元  
后傳注孟康曰以青畫戶邊鏤中也顏師古曰刻爲連

環文而青塗之也 作室門漢書成帝本紀帝為太子

初居桂宮上嘗急召太子出龍樓門不敢絕馳道西至

直城門得絕乃度還入作室門 鈞弋臺三輔黃圖在

未央宮三輔故事又有東山臺西山臺鈞臺 路軫廡

三輔黃圖在未央宮掌宮中輿馬亦曰未央廡漢書曰

武帝時期門郎上官桀遷未央廡令 獸圈彘圈三輔

黃圖在未央宮文帝問上林尉及馮妃當熊皆此處獸

圈上有樓觀 唐裴素修漢未央宮記皇帝嗣位之年眾

義深畫鼎來用文明以為理洞風露之所啟草木茂暢

山川景清擊壤鼓腹莫識由乎帝力嘗因勝口聖思閑

遠倦大厦之講習想鮮原之遊衍乃命法駕備宮馭細

草迎輦神飈引衣超然肆行造適自得視往昔之遺館

獲漢京之餘址邈風光以遐矚眇思古以論都襟靈洋

洋周視若感者久之於是召左護軍中尉志宏指示之

曰此漢遺宮也其金馬石渠神池龍闕往往而在朕嘗

以古事况今亦欲順考古道訓齊天下也至是遐歷恍

然深念且欲存列漢事悠揚古風耳昔人有思其人猶

愛其樹况悅其風登其址乎吾欲崇其類基建斯餘構

勿使其麗爰舉舊規而已庶得認其風烟時有以凝神

於此也於是命工度材審曲面勢裁成法度以就斯宮

攢櫺栱密玉石碧瓦龍錯層軒鳥跂崇墉粉靜璇題月

照舒廊四注以雲委隆臺分據而山屹蟠虬蜿蜓鱗動

栢桷樽獸却騁姿雄欄檻宏袤乎豁達跨臨乎涇渭綠

竹凝遠繁松藹深奇樹流光丹墀迴遶於是大華之秀

氣列終南之翠屏九峻巖嶭而固護八水分流以縈帶

而叉揚太液之波繚周帝之垣原隰成文丹素含華翼

樓杏以分飛雄虹直而中時神機一發廓若懸寓祥烟

瑞彩鬱鬱葱蔥瞻迴途以下濟撫璇璣而高視見秦川

風物漢原邈迤感前王興廢稼穡難吾君用此鏡是

非閱思慮豈獨恣耳目縱遊翫也凡殿宇成構揔三百

四十九間工徒役指萬計武夫奮力將有成規然而材

闕中券讀圖志 卷四 七

匪藻稅塗惟儉靜經之營之不日而成也按漢史高祖  
初定天下悅卜洛之邑為天下與周室異不可居也夫洛陽  
之婁敬諫曰陛下取天下與周室異不可居也夫洛陽  
四戰之地豈若秦川天府之國山河形勝正百二之勢  
乎高祖是日駕如長安其後七年北擊韓王信相國蕭  
何居守營未央宮因龍首山作前殿建觀闕街道周圍  
七十里臺殿四十所帝還見之怒曰何治宮室之過度  
也何曰天子以四海為家非壯麗無以重威德帝悅而  
就居焉是漢元乙未歲至聖唐會昌元年之辛酉凡  
一千四百有七年矣其傾頽毀圮悠悠然邈然竟無有存  
焉者我后緬慕古昔之興時即其舊而新是圖築摧基  
而繩修木不侈不約魏然疑然時以通覽無方周視有  
截則有若志宏奉聖君之旨也明年上親見祖考郊天  
神雪灑川原塵清城闕陽和風扇綠野烟澹是月也三  
辰承初以表無事上乃顧新宮迴玉輦列騎雲動彩仗  
天旋造於未央俯仰周視肅威神而煌煌遊焉息焉容  
與說懌晴山屏開以四達故城巉然而隱嶙鮮風景  
薰然入座上從容言曰韶芳亭其西曰凝思亭乃立臯門  
其殿曰通光其東曰韶芳亭其西曰凝思亭乃立臯門  
曰端門其應門題曰未央宮不忘好古也乃命侍臣曰

爾為我記之刻以貞石傳示于不朽臣素任當承旨不  
敢固讓拜舞而文之時會昌元祀沛大澤之明日也  
以上未央宮

臣謹按關中古蹟宮闕于秦為盛史記始皇令咸陽  
之旁二百里內宮觀二百七十複道甬道相連漢書  
賈山傳秦起咸陽而西至雍離宮三百然世移代易  
非惟建置無考抑亦名與俱湮漢之宮殿惟未央長  
樂建章為大餘如長楊五柞甘泉集靈諸宮班固所  
謂離宮別館三十六所神池靈沼往往而在其中闕  
庭神麗宮室光明張千門而立萬戶幸史記兩漢書  
及三輔黃圖西京雜記關中記長安志雍錄雍勝略

諸書尚存前後方位猶可得其髣髴謹備錄之以資考證至于名雖未湮而地無可稽或宮不詳其基址或殿未審其附麗而稱名舉事猶往往見于他說謹附載各宮篇末以竊副職詳之義其魏晉以後諸宮闕並倣此例

長樂宮在未央宮東漢書高帝本紀五年治長樂宮三輔黃圖長樂宮本秦之興樂宮也高皇帝始居櫟陽七年長樂宮成徙居長安城三輔舊事興樂宮秦始皇造漢修飾之高帝初居此宮後太后常居之在長安城中近東直杜門王莽改爲長樂室關中記長樂宮周迴二

十餘里有殿十四漢書叔孫通傳惠帝爲東朝長樂宮及間往數蹕煩民作復道方築武庫南通請爲原廟詔立之玉海長樂者高帝旣以爲居又以受朝無異于正宮矣自惠帝後人主皆居未央而長樂常奉母后漢武故事建章未央長樂三宮皆輦道相屬懸棟飛閣不由徑路東闕西闕漢書宣帝本紀五鳳三年鸞鳳集長安宮東闕中樹上劉屈氂傳太子引兵毆四市人至長樂西闕下逢丞相軍合戰司馬門三輔黃圖未央甘泉長樂四面皆有公車司馬門凡言司馬者宮垣之內兵衛所在司馬主武事故謂宮之外門爲司馬門前

殿三輔黃圖長樂宮前殿東西四十九丈七尺兩序中二十五丈深十二丈 臨華殿三輔黃圖在長樂前殿後武帝建漢書成帝本紀成帝永始四年夏四月長樂宮臨華殿災 大厦殿三輔舊事秦作銅人立阿房殿前漢著長樂宮大厦殿前 長信宮三輔黃圖長信宮漢太后常居之按通靈記太后成帝母也后宮在西秋之象也秋主信故宮殿皆以長信長秋為名又永壽永寧殿皆后所處也雍錄黃圖曰長樂殿西有長信長秋永壽永寧四殿而水經注亦云殿西有長信長秋永壽永昌等殿則長信長秋皆在長樂宮中也長安志別出

長信等七宮不以統諸長樂殆傳疑耶 酒池三輔黃圖廟記曰長樂宮中有魚池酒池池上有玉炙樹秦始皇造漢武帝行舟于池中關中記酒池池北起臺天子于上觀牛飲者三千人太平寰宇記武帝作酒池以誇羌胡飲以鐵杯重不能舉皆牛飲水經注長樂殿之東北有池池北有臺沼謂是池為酒池非也 宣德殿通光殿高明殿長安志見三輔宮殿名在長樂宮中又長樂宮有長定建始廣陽中室月室神仙椒房諸殿 溫室殿漢書孔光傳或問光溫室省中樹皆何木也光嘿不應晉灼曰長樂宮中有溫室殿 鴻臺三輔黃圖長樂

宮有鴻臺秦始皇二十七年築高四十丈上起觀宇帝嘗射飛鴻于臺上故號鴻臺漢書惠帝四年長樂宮鴻臺災 鐘室漢書韓信傳呂后使武士縛信斬之長樂鐘室顏師古注謂懸鐘之室 已上長樂宮 明光宮在長樂宮後三輔黃圖武帝太初四年秋起南與長樂宮相連屬漢書元后傳成都侯商病欲避暑從上借明光宮注明光在城內近桂宮長安志王莽篡位命孺子為定安公孝平皇后為定安太后改明光宮為定安館定安太后居之

北宮在未央宮之北三輔黃圖北宮在長安城中近桂

宮周迴十里高帝時創孝成增修之 東交門漢書東

方朔傳有詔置酒北宮引董君從東司馬門東司馬門

更名東交門 前殿三輔黃圖北宮有前殿廣五十步

珠簾玉戶如桂宮 紫房複道漢書孔光傳大司空何

武曰定陶太后可居北宮宮有紫房複道朝夕至哀帝

所 壽宮三輔黃圖北宮有神仙宮壽宮張羽旗設供

具以禮神君神君來則肅然風生帷帳皆動漢書郊祀

志置壽宮北宮 太子宫漢書成帝本紀孝成皇帝元

帝太子也母曰王皇后元帝在太子宫生甲觀畫堂 謹按

太子宮未詳所在三輔黃圖敘入北宮今從之以上北宮



桂宮在長安故城中三輔黃圖桂宮在城中近北宮漢武帝造周迴十餘里水經注未央宮北卽桂宮舊乘複道用相逕通故渠出二宮之間謂之明渠班固西都賦輦路經營修塗飛閣自未央而連桂宮張衡西京賦鈞陳之外閣道穹窿屬長樂與明光徑北通乎桂宮西京雜記武帝爲七寶牀雜寶案厠寶屏風列寶帳設于桂宮時人謂爲四寶宮龍樓門漢書成帝本紀出龍樓門注張晏曰門樓有銅龍若白鶴飛廉之爲名也鴻寧殿漢書五行志桂宮鴻寧殿災帝祖母傅太后之所居也明光殿關輔記桂宮中有明光殿上山複道從

宮中西上城西至建章宮神明臺蓬萊山三秦記未央宮漸臺西有桂宮中有明光殿皆金玉珠璣爲簾箔綴明月珠金砌玉階晝夜光明走狗臺三輔黃圖桂宮有走狗臺又有商臺避風臺以上桂宮

建章宮在長安故城西漢書武帝本紀太初元年二月起建章宮注顏師古曰在未央宮西今長安故城西俗所稱貞女樓卽此宮之闕也郊祀志建章宮度爲千門萬戶關中記建章周迴二十餘里張衡西京賦柏梁旣災越巫陳方建章是經用厭火祥營宇之制事兼未央雍錄三輔舊事關中記皆言建章在城西上林之地東

方朔傳曰陛下以城中爲小圖起建章長安記曰王莽壞城西苑中建章十餘所取其材爲九廟師古曰自建章以下皆在上林苑中關中記上林苑中有宮十二建章其一然建章如此其侈而正史少曾正書臨幸則皆從飛閣越城以出也 飛閣三閣黃圖武帝于未央營造日廣以城中爲小乃于宮西跨城池作飛閣通建章宮構輦道以上下雍錄案建章宮在長安城外與未央諸宮隔城相望故跨城而爲閣道尤與常異 閶闔門三輔黃圖宮之正門曰閶闔門高二十五丈亦曰璧門漢書曰建章宮南有玉堂璧門三層臺高三十丈玉堂

內殿十二門階陛皆玉爲之鑄銅鳳高五尺飾黃金棲屋上下向風若翔椽首薄以璧玉因名璧門 鳳闕史記封禪書建章前殿度高未央其東則鳳闕三輔黃圖武帝營建章起鳳闕高二十五丈張衡西京賦設璧門之鳳闕上觚稜而棲金爵闕輔古語俗謂鳳皇闕爲貞女樓 神明臺三輔黃圖璧門左鳳闕右神明臺漢書曰建章宮有神明臺廟記曰神明臺武帝造祭金人處上有承露盤有銅仙人舒掌捧銅盤玉杯以承雲表之露以求仙道長安記仙人掌七大圍以銅爲之漢宮闕疏神明臺高五十丈常置九天道士百人水經注神明

臺有九室俗謂之九子臺而實非也 圓闕三輔黃圖

建章宮門北起圓闕高二十五丈上有銅鳳皇赤眉賊

壞之西京賦圓闕聳以造天若雙闕之相望是也長安

志古歌辭所謂銅雀即銅鳳也古歌長安城西雙圓闕

五穀生再鳴五穀熟謹按史記建章鳳闕高二十餘

丈西京賦云設壁門之鳳闕壁門即建章門也關中記

云圓闕有金鳳在上亦號鳳闕是壁門圓闕並有鳳皇

攷之王維詩雲裏帝城雙鳳闕之說適合漢時遺址至

唐尚存故別風闕西京賦閭闔之內別風嶢嶢關中記

維詩及之別風闕西京賦閭闔之內別風嶢嶢關中記

別風以言別四方之風也玉海閭闔門內東出有析風

閣一別風 嶢嶢闕長安志廟記曰建章宮有嶢嶢

闕薛綜注次門女闕也在圓闕門內二百步 井幹樓

史記封禪書武帝作建章宮乃立神明臺井幹樓度五

十丈輦道相屬漢宮闕疏神明井幹俱高五十丈井幹

樓積木而高為樓若井幹之形也井幹者井上木欄也

其形或四角或八角張衡西京賦井幹疊而百層三輔

黃圖別風闕對峙井幹樓各高五十丈輦道相屬 前

殿漢書郊祀志建章前殿度高未央 唐中庭謹案漢

書與商同史記封禪書建章宮西則唐中數十里索隱唐堂庭

也爾雅以廟中路謂之唐西京賦前開唐中彌望廣濶

是也漢書郊祀志建章宮西則商中數十里注如淳曰

商中商庭也顏師古曰商金也于序在秋故謂西方之

關中勝蹟圖志 卷四 三

庭爲商庭 鼓簧宮三輔黃圖漢宮闕疏云鼓簧宮周  
匝一百三十步在建章宮東旁有承光宮寺奇華宮三  
輔黃圖在建章宮旁四海夷狄器服珍寶火浣布切玉  
刀巨象大雀師子宮馬充塞其中又有奇寶殿 枌詣  
宮三輔黃圖枌詣木名宮中美木茂盛也 駘蕩宮三  
輔黃圖春時景物駘蕩滿宮中也 駘娑宮三輔黃圖  
駘娑馬行疾貌馬行迅速一日之間遍宮中言宮之大  
也謹案駘娑說文作駘  
駘古字駘娑通用天梁宮三輔黃圖梁至于天言  
宮之高也 函德殿三輔黃圖建章宮有函德承華鳴  
鑾等二十六殿漢書宣帝本紀神爵元年三月詔曰金

芝九莖產于函德殿銅池中注如淳曰函亦含也銅池  
承雷也 涼風臺關中記建章宮北作涼風臺積木爲  
樓高五十餘丈 避風臺關中記太液池有避風臺卽  
飛燕結裾之處 曝衣閣卜子陽園苑疏太液池西有  
武帝曝衣閣至七月七日宮女出后衣登樓曝之 虎  
圈漢書郊祀志建章宮西虎圈注顏師古曰於菟亦西  
方之獸故于此置其圈也 太液池史記封禪書建章  
宮治大池漸臺高二十餘丈命曰太液池中有蓬萊方  
丈瀛州象海中神山索隱三輔故事云池北岸有石魚  
長二丈廣五尺西岸有龜二枚各長六尺又唐中池三

輔黃圖周迴十二里在建章宮太液池南又孤樹池西  
京雜記在太液池西池中有一洲上樹樹一株六十餘  
圍望之重重如車蓋故取爲名又淋池拾遺記昭帝元  
始元年穿淋池廣千步東引太液之水池中植分枝荷  
一莖四葉狀如駢蓋又影娥池三輔黃圖武帝鑿以玩  
月其旁起望鵠臺以眺月影入池中使宮人乘舟弄月  
影名影娥池亦曰眺蟾臺北闕廟記高二十丈建章  
宮北闕門也已上建章宮

鈞弋宮在城外漢武故事在直門之南列仙傳鈞弋夫  
人姓趙氏河間人見召武帝命所居曰鈞弋宮堯母

門漢書趙婕妤傳元始三年生昭帝號鈞弋子任身十  
四月乃生上曰昔堯十四月而生今鈞弋亦然乃命其

所生門曰堯母門已上鈞弋宮

宜春宮在長安縣東漢書東方朔傳建元三年武帝微  
行東遊宜春注顏師古曰宜春宮在長安東南說者乃  
以爲在鄠非也在鄠者自是宜春觀耳在長安城西豈  
得言東遊也司馬相如上林賦注顏師古曰宜春宮名  
在杜縣東卽今曲江池是其地也

扶荔宮在上林苑中三輔黃圖漢武帝元鼎六年破南  
越起扶荔宮以值所得奇草異木

關中勝蹟圖志 卷四  
儲元宮在漢長安故城中漢書馮昭儀傳昭儀爲信都太后與王居儲元宮注顏師古曰黃圖云在上林苑中宣曲宮在昆明池西三輔黃圖宣帝曉音律嘗于此度曲因以爲名

太乙宮在西安城南五十里太乙山谷中通志漢元封初南山谷間雲起融結成象武帝于此建宮

櫟陽宮唐書盧懷謹傳高祖受命五日一朝太公于櫟陽宮

豫樟宮述異記漢武帝寶鼎二年立豫樟宮于昆明池中作豫樟亭

昭臺宮在上林苑中漢書霍皇后傳霍后立五年廢處昭臺宮

長門宮在故長安城東三輔黃圖孝武陳皇后居長門宮長安志顧成廟無宿宮竇太主獻長門門園如淳曰園在長門長門在長安城東南園可以爲館宿處所故獻之上大喜更名竇太主園爲長門宮今按漢書長安城無名長門者

犬臺宮在上林苑中漢書江充傳初充召見犬臺宮注晉灼曰黃圖上林有走狗觀

明堂在長安城西南七里漢書武帝本紀武帝初卽位

嚮儒術以文學為本議立明堂于城南以朝諸侯

黃山宮在興平縣西三十里三輔黃圖武帝微行西至

黃山宮即此也漢書地理志右扶風槐里縣有黃山宮

池陽宮在涇陽縣西北八里三輔黃圖池陽宮在池陽

南上原之陂有長年陂去長安五十里漢書武帝本紀

微行始出北至池陽西至黃山

長楊宮在盩厔縣東南三十二里漢書地理志盩厔縣

有長楊宮三輔黃圖本秦舊宮至漢修飾之以備行幸

宮中有垂楊數畝因為宮名 長楊榭三輔黃圖在長

楊宮秋冬校獵其下命武士搏射禽獸天子登此以觀

焉 射熊館漢書地理志盩厔有射熊館秦昭王起三

輔黃圖在長楊宮武帝好自擊熊司馬相如作賦諫焉

漢揚雄長楊賦子墨客卿問於翰林主人曰蓋聞聖主

之養民也仁霑而恩洽動不為身今年獵長楊先命右

扶風左太華而右褒斜椽嶽而為弋紆南山以為置

羅千乘於林莽列萬騎於山隅帥軍踣法錫戎獲胡豎

熊羆拖豪豬木擁槍纍以為儲胥此天下之窮覽極觀

也雖然亦頗擾于農民三旬有餘其塵至矣而功不圖

恐不識者外之則以為娛樂之遊內之則不以為為乾豆

之事豈為民乎哉且人君以元默為神澹泊為德今樂

遠出以露威靈數搖動以罷車甲本非人主之急務也

關中勝蹟圖志

卷四

四

此之勤頭蓬不暇梳饑不及餐鞮整生蟻蝨介冑被濡  
汗以爲萬姓請命乎皇天迺展民之所誦振民之所乏  
規億載恢帝業七年之間而天下密如也逮至聖文隨  
風乘流方垂意于至寧躬服節儉綈衣不弊革鞜不穿  
大夏不居木器無文於是後宮賤瑋珉而踈珠璣却翦  
翠之飾除雕琢之巧惡麗靡而不近芬芳而不御抑  
止絲竹宴術之樂憎聞鄭衛幼眇之聲是以玉衡正而  
太階平也其後獯鬻作虐東夷橫叛羌戎睚眦皆閩越相  
亂遐氓爲之不安中國蒙被其難於是聖武勃怒爰整  
其旅廼命驃衛紛紜沸渭雲合電發焱騰波流機駭蠡  
軼疾如奔星擊如震霆碎輶輻破穹廬腦沙幕髓余吾  
遂躡乎王庭驅橐駝燒燔蠡分芟單于磔裂屬國夷阮  
谷拔鹵莽刊山石蹂屍輿廝係累老弱吮鋌痲者金鏃  
淫夷者數十萬人皆稽顙樹額扶服蛾伏二十餘年矣  
尚不取惕息夫天兵四臨幽都先加迴戈邪指南越相  
夷靡節西征羌燹東馳是以遐方疏俗殊隣絕黨之域  
自海上仁所不化茂德所不綏莫不躋足抗手請獻厥珍  
使海內澹然永無邊城之災金革之患今朝廷純仁遵  
道顯義并包書林聖風雲靡英華沉浮洋溢八區普天  
所覆莫不沾濡士有不談王道者則樵夫笑之意者以

爲事罔隆而不殺物靡盛而不虧故平不肆險安不忘  
危迺時以有年出兵整輿竦戎振師五柝習馬長楊簡  
力狡獸狡武票禽乃萃然登南山瞰烏弋西厭月崑東  
震日域又恐後世迷于一時之事常以此敗國家之大  
務淫荒田獵陵夷而還亦所以奉太尊之烈遵文武之度  
從者彷彿駝屬而亦所以奉太尊之烈遵文武之度  
復三王之田反五帝之虞使農不輟耰工不下機婚姻  
以時男女莫違出愷弟之行簡易矜劬勞休力役見百年  
存孤弱帥與之同苦樂然後陳鐘鼓之樂鳴鞀磬之和  
建碣磻之簾拮隔鳴球掉八列之舞酌允鑠肴樂胥聽  
廟中之雍雍受神人之福佑歌投頌吹合雅其勤若此  
故真神之所勞也方將俟元符以禪梁父之基增泰山  
之高延光於將來比榮乎往號豈徒欲淫覽浮觀馳騁  
秣稻之地周流黎粟之林蹂踐芻蕘誇詡衆庶盛狄獲  
之收多糜鹿之獲哉且盲者不見咫尺而離婁燭千里  
之隅客徒愛胡人之獲我禽獸曾不知我亦已獲其王  
侯言未卒墨客再拜稽首曰大哉體乎允非小人之  
所能及也乃今日發矇廓然已昭矣已上長楊宮

甘泉宮在涇陽縣北磨石嶺三輔黃圖甘泉宮一名雲



陽宮關輔記甘泉一曰雲陽宮一曰林光宮本秦造在今池陽西甘泉山宮以山為名漢武帝建元中增廣之周十九里去長安三百里有高光宮長定宮竹宮通天臺通雲臺迎風館露寒館儲胥館西都賦冠以九峻剖以甘泉前漢紀宣帝甘露三年上自甘泉宿池陽宮通鑑唐太宗貞觀二十年八月幸漢故甘泉宮漢王褒甘泉宮頌甘泉山天下顯敞之名處也前接大荆後臨北極左撫仁鄉右望素域其宮室也仍截薛而為觀壤抗岸以為階壅波瀾而鱗坻馳道列以逶迤覽餘閣之靡麗覺堂殿之巍巍徑落莫以差錯編玳瑁之文棹鏤螭龍以造牖采雲氣以為楣神星羅於題鄂虹蜺往往而繞懷縵倏忽其無垠意能了之者誰竊想聖主之優游時娛神而款縱坐鳳皇之堂聽和鸞之弄臨麒麟之域驗符瑞之貢詠中和之歌讀太平之頌梁劉孝威行幸甘泉宮歌

漢家迎夏畢避暑署甘泉宮棧車鳴里鼓駟馬駕相風校尉烏桓騎待制樓煩弓後旌猶五柞前笳度九峻才人豹尾內御酒屬車中輦回百子閣扇動七輪風鳴鐘休衛士披圖召後宮材官促校獵涼秋戲射熊

臣謹案程大昌雍錄曰古以甘泉名宮者有三秦之甘泉在渭南漢之甘泉在雲陽隋之甘泉在鄠縣大昌以秦之甘泉謂在渭南者實因史記秦始皇本紀作甘泉前殿築甬道自成陽屬之之說其云隋宮即襲秦之舊則又課虛之論矣秦之甘泉即信宮史記已明言之漢之甘泉即秦之林光黃圖關輔記亦自足據固不必強分謬合也至雍勝畧稱今渭南縣神川原之北麓有漢甘泉舊址尤附會之說今亦不取

五柞宮在整屋縣東南三十八里漢書武帝本紀後元二年行幸整屋五柞宮注張晏曰有五柞樹因以為名青梧觀西京雜記五柞宮西有青梧觀觀前三梧桐樹樹下有石麒麟二枚刊其脇為文字是秦始皇驪山墓上物也已上五柞宮

葡萄宮在整屋縣境十道志葡萄宮在上林苑西漢書匈奴傳元壽元年單于來朝以太歲厭勝所在舍之上林苑蒲陶宮謹案古字蒲與葡同陶與萄同

醴泉宮在醴泉縣東南三十里通志漢宣帝聞泉味如酒因以建宮唐貞觀修縣因以名

步壽宮在耀州東北一里漢書郊祀志神爵二年正月鳳皇集祓禱于所集處得玉寶起步壽宮三輔黃圖秦亦有步壽宮今按其地與漢異則秦漢各有步壽宮耳

謹案秦步壽宮在今渭南界

後漢獻帝宮在長安故城中長安志即京兆府舍也帝王世紀獻帝聞關東兵起董卓遷帝都長安見未央等宮遭赤眉之亂宮室廢弛故居京兆府舍

晉太極殿周地圖記晉愍帝之宮在長安南門後姚興重建

前趙西宮晉書載記劉曜命起酆明觀立西宮又云起

關中勝蹟圖志 卷四  
光世殿于前紫光殿于後繕宗廟社稷南北郊又云建  
凌霄臺于瀉池

前秦太極前殿晉書載記苻健入長安稱天王大單于  
繕宗廟社稷置百官僭卽皇帝位于太極前殿

東宮晉書載記苻健疾苻菁勒兵入東宮將殺苻生時  
生侍健疾菁廻攻東掖門健聞變升端門陳兵執菁殺  
之

平朔門晉書載記苻健置來賓館於平朔門

雲龍門長安志清河王苻法率壯士入雲龍門廢苻生  
而立苻堅

明光殿長安志明光殿者秦苻堅之殿也

露堂晉書載記苻堅將爲赦與王猛苻融密議于露堂  
明堂晉書載記苻堅起明堂祀其伯健以配上帝

東闕晉書載記苻堅僭位五年鳳皇集于東闕

西堂長安志車師前部鄯善王林密馱朝于秦堅賜以  
朝服引見于西堂

徽音堂長安志在惡犬城之外苻氏造也

後秦永安宮長安志永安姚萇宮也

東堂晉書載記姜龕淳于岐郭高等皆耆儒碩德興每  
于聽政之暇引龕等于東堂講論道藝錯綜名理

詔議堂晉書載記姚興常臨詔議堂聽決疑獄于時號無冤滯

西宮長安志姚興立姚見子監國入居西宮

黃龍門長安志姚興之宮門也

秦王殿在耀州北七十里州志上有御池泉即古鳳遊

鄉也晉泰安元年苻堅將姚萇背堅起兵北地自立為

王國號秦秦王殿蓋始于此南三十里入淳化境又有

萇按軍殿云

魏孝武帝宮北史魏孝武帝本紀永熙三年高歡入洛

宇文泰迎帝入長安以雍州公廨為宮

清暉室長安志魏文帝大統四年祀天于清暉室周書

薛澄傳大統四年宣光清徽殿成澄為之頌謹案清徽

陽武門北史魏文帝本紀大統五年十月于陽武門外

縣鼓置紙筆以求得失

憑雲觀北史魏文帝本紀大統七年十二月帝御憑雲

觀引見諸王敘家人之禮

西魏乾安殿長安志西魏有乾安殿謹案周書閔帝紀

班賞各有差周承西魏都邑不改此殿蓋創自西魏而後周襲之也

後周延壽殿周書明帝本紀明帝元年九月朝羣臣于

延壽殿

正武殿長安志周明帝武帝並聽訟于正武殿

麟趾殿周書蕭大園傳大園恒以讀詩禮書易爲事開麟趾殿招集學士大園預焉

露門周書武帝本紀建德三年正月壬戌朝羣臣露門玉海保定中置露門學

大德殿周書武帝本紀天和三年八月帝御大德殿集百僚及沙門道士等親講禮記

咸陽宮周書宣帝本紀大象二年四月祈雨至咸陽宮醴泉宮周書武帝本紀天和二年五月行幸醴泉宮

雲陽宮北史後周有雲陽宮

紫極宮長安志後周有紫極宮又正陽宮天興宮崇義宮大武殿崇信殿會義殿含仁殿雲和殿思齊殿太極殿天德殿連珠殿重陽閣雲和樓天臺通道觀軍器監津門肅章門青城門青門應門皆後周所有

隋大興京城隋書文帝本紀開皇二年六月詔左僕射高穎等創造新都于龍首山十二月名新都曰大興城地理志開皇三年置雍州城東西十八里南北十五里各一百七十五步東面通化春明延興三門南面啟夏明德安化三門西面延平金光開遠三門北面光化一門里一百六十市二長安志隋文帝開皇二年自故都徙

其地在漢故城之東南屬杜縣周之京兆郡萬年縣界  
雍錄宇文愷之營隋都也曰朱雀街南北盡郭有六條  
高坡象乾卦六爻故于九二置宮殿以當帝王之居九  
三立百司以應臣子之數九五貴位不欲常人居之故  
置元都觀及興善寺以鎮其地  
皇城長安志亦曰子城東西五里一百一十五步南北  
三里一百四十步城中南北七街東西五街其間並列  
臺省寺衛自西漢以後至于宋齊梁陳並有人家在宮  
闕之間隋文帝以爲不便于是皇城之內惟列市府不  
使雜人居止

大興宮通志隋文帝建以城名 大興殿通志宮城之  
正殿也隋書文帝本紀開皇四年宴突厥高麗吐谷渾  
使者于大興殿 中華殿通志在大興殿後 臨光殿

隋書文帝本紀開皇元年二月上自相府常服入宮備  
禮郎皇帝位于臨光殿 昭陽門通志在大興殿之南  
開皇二年作初名唐陽門仁壽二年改今名又大興宮  
之南門爲建春門後改通訓門北門爲大興門後改乾

福門

已上大興宮

觀德殿隋書文帝本紀開皇二年十月上疾愈享百寮  
于觀德殿賜錢帛任其自取盡力而出

射殿隋書文帝本紀開皇六年九月上御射殿召百寮射

文思殿隋書文帝本紀開皇十一年春正月上御文思殿

嘉則殿隋書文帝本紀開皇十三年二月宴考使于嘉則殿

武德殿隋書文帝本紀開皇十九年大射武德殿宴賜百官

允武殿隋書煬帝本紀大業四年正月百僚大射于允武殿

崇德殿隋書煬帝本紀大業五年二月上御崇德殿之西院

大業殿隋書煬帝本紀大業十二年春正月夜有二大鳥似雕飛入大業殿

宣仁門隋書文帝本紀開皇元年三月宣仁門槐樹連理眾枝內附

建國門隋書煬帝本紀大業六年正月有盜數十人入自建國門

端門街隋書煬帝本紀大興六年正月角抵大戲于端門街天下奇技異藝畢集終月而罷

謹按已上殿入門二街一據書傳所

載皆在大興城中

東宮朝堂通志在皇城內

長樂宮隋書地理志京兆郡大興有長樂宮通志望春

宮在西安府城東十里隋文帝建煬帝改名曰長樂宮

仙都宮福陽宮太平宮隋書地理志京兆長安有仙都

福陽太平等宮

僊林宮通志在興平縣西十八里隋文帝置

太平宮通志隋建在鄠縣東南三十里草堂寺唐高祖

避暑處唐書地理志鄠縣東南三十里有太平宮謹案此太

平宮與在長安者自二蓋亦隋所建唐因其舊也

仙遊宮在盩厔縣南三十五里通志舊圖經曰隋文帝

避暑于此

宜壽宮通志隋離宮在宜壽城中謹案宜壽城在盩厔縣三十里隋書

地里志盩厔有宜壽宮

文山宮鳳皇宮隋書地理志盩厔有文山鳳皇等宮

崇業宮在渭南縣東十五里通志煬帝大業二年建

醴泉宮隋書文帝本紀開皇七年二月車駕幸醴泉宮

甘泉宮唐書地理志鄠縣西南二十二里有隋甘泉宮

關中勝蹟圖志卷四終





