

# 玉葉

文治三年

十月十日

五十三

和書門類	五二六六號	一九三九架	七の冊
------	-------	-------	-----

内閣文庫	和書類	五二六六號	七〇冊	一三函一三架
------	-----	-------	-----	--------

内閣文庫	
番號	和 51616
冊數	70 ( 55 )
函號	161 102



Kodak Gray Scale

G  
Y  
M

© Kodak, 2007 TM: Kodak

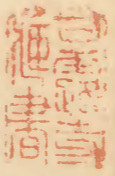


天治三年丁未 世九

十一月大

一 天晴

此中却得奉文卿實宗所... 師卿以有... 院司官可叙從... 之由存之附... 時所照... 可... 之由... 送... 子... 早... 定... 不... 可... 之... 由... 送... 者... 知... 天... 鏡... 以... 信... 滿... 送... 可... 任... 所... 之... 路... 之... 由... 奉... 備... 之... 由... 奉... 先... 地... 之... 奉... 集... 陰... 陽... 師... 等... 興... 福... 寺... 棟... 上... 日...



文治三年癸未

十一月大

一日戌戌天晴

此日御曆奏上卿實宗卿云々師卿以有

經以院司賞可叙從二位之由存之泐汰

之時可然之由可口入之由示送答子細

畢 洽皇不可超親信卿之由有御氣色云

及 云此旨即經房所示送也其上余力不

及 又通親卿以信先觸送可任衛府之路

之由 家通卿已有次者可奏聞之由答也  
此日召集陰陽師等同興福寺棟上日次

之間事先日在宣擇申廿九日之由而宣  
憲季弘等申丑日有悼本文不快之旨近  
殿御所丑日立之其後無程義仲乱送八条  
院御所同丑日立之其後依故仁和寺宮  
事有如追同正月廿三日雖為青龍脇日  
補事云々  
吉例太多與福寺北因堂再寂勝寺金堂  
云八專日之糸供養猶有例仁和寺况棟  
上哉且又為密日弘不可悼加之參宮日  
一廿七日六申之窮日謂爰充不快不入  
神吉重日也而廿三日有棟上者廿一日  
又廿二日共吉日也仍旁可被用廿三日云

云濟憲在宣申云丑日可忌之由雖有本  
文先達一切不沙汰事也仍法勝寺阿弥  
陀堂被立之時道言等猥申乙丑了季顯  
雖限申不被用延引了不又平等院經藏  
能勘申云々其理可然歟  
同乙丑被立了想當道之所習全不悼丑  
日也青龍脇日雖有例已禁忌四箇日之  
内也又八專也旁不可比廿九日云々余  
問宣憲等云家采者末代之名士也而所  
擇之雜書奏聞白川院天下之所用也載  
諸禁忌之内全不載也日爰知被比之輩

不憚之致於本文者雖種々無盡之禁忌  
不用來之事弘不及其沙汰致於青龍服  
日者已重禁之內也於例者有吉有凶只  
當道之所忌避也日也忌不及青龍服日  
須何宣憲季弘等申云載家榮雜事夏未  
必皆悉用之即賀家之先祖光榮勘文元天  
也可忌也日之由勘申了爭受彼末流申  
不可避之由哉即副進共於有禁忌者可  
依例之吉凶而也日之例康平六年七月  
廿七日乙丑之由在宣勘申而件廿七日

丙寅也已無慥說致此外更無例不定用

乙下疑脫也字改一作已

云々余問在宣等云所注申兩度例於法  
勝寺阿弥陀堂者雖成勘文已不被用載  
例之条勿論平等院經藏之例可規模之  
處如香弘勘申者支改文于相遠如何又光榮  
勘文明白何因弃彼說哉者濟憲在宣等  
申云先祖之申如此之勘文万事皆有之  
然而其後及子孫之時猶定用捨決是非  
不用旧勘單之事不可勝計是則其内也  
中古以來全無可忌也日之沙汰且家榮

存此儀不載雜書也於平等院經藏例者  
廿六日之由注進了而廿七日之由被仰  
注與宗賴之例載廿七日之由也而今日僻事之由也若書矢致罷  
出引換例文可言上者相論之趣雖事繁  
一決已迷仍尋訪可然之人之可左右也  
仍令退出陰陽師等了入夜基親朝臣申  
行幸之用途之間事諸國可付使廳使之  
由有院宣但可彼今夜明且猶懈怠者明  
日候可付使云々其後召基親於簾前問  
宇佐之間夏所申太多不遑具錄

此日內府為練習催馬樂再習唱歌密々

以人車懸下簾向宗家卿家件卿月來病惱猶未

也習唱歌等畢及子刻歸來件卿親昵之

上行而學者礼也仍令向者也今日習殿

上其駒之一說了云々

二日己天晴共此依凌輦馬部吉上等所被

解官之左兵衛尉定俊取稚賴入道再能

保朝臣等消息來申不打吉上之由仰可

觸奉行職事之由了晚頭定經來申同昔

仰云先日定經申云召對兩人問之處定

俊與避申方云々隨又依院宣被解官于  
其上不及私進止早可奏事由者親經來  
申云竟見事行幸以前不及其沙汰先過  
差之制行幸以前可被仰致注仰詞草案  
所持參也云々披見之處無殊難但准五  
節相撲之例而社行幸之間舞人已下當  
色不可改著之由尤可被載致但此度無  
先例仍先可奏事由者親經申云先被仰  
合尤大臣如何余云尤可然先仰合一度  
可奏聞也者基親申行幸召物諸國散狀

三日

庚子

天晴召親經進尤大臣第問兩奈夏

一者可被下新制之間夏也一者陰陽師  
論申與福寺棟上日次事也即歸來示大

臣返答

新制事

問云意見之中過差事且可被念仰下但  
先行幸以前衛府所從可被減事再兩社  
行幸供奉之輩所從不可着裝束事尤可  
被念仰下也而於相撲五節者載旧府是  
依為例事致於兩社行幸者未見先府如

何

被申云為人尤要須也但供奉之輩中或  
著深裝束之人居守制者兩日可著欵此  
奈不可然仍似無詮者

此申狀如何素可被下夏所從當色之  
類也非自身裝束欵隨又不可改著之  
意以為制花灑也改綾羅錦繡著例裝  
束何謂破制符哉此答頗勿論也

棟上日夏

二日問云造作之思丑日與青龍脇日其輕

甚重如何陰陽論申趣如此

子細見去可

被討申者

被申云雖不知子細丑日有論者青龍

脇日禁忌之中頗輕之由所緣置也可

被用廿三日欵者

余仰親經云行幸兩日裝束被申旨問  
相遠也親經所事之宣旨趣不載所從但  
字仍大臣申狀非無謂余素所仰者供奉  
之輩從類當色事也仍改宣旨之狀且以  
此等子細可奏聞不可宣下之由仰乎



四日也。天晴親經來云新制事余所申可然  
早可下者仰可宣下之由了  
親經又仰云前大納言兼雅可還任大納  
言今日可被行除目者此事先日被仰合  
申所存了其後無音仍一昨日余招定長  
卷他夏之次內之示云件還任夏大納言  
負數本驛五人也今已六人永不可過此  
負者兼雅之還任繼雖為要須被待闕何  
強有怨哉件余者若不思食定雖後日可  
被任者行幸以前被任宜致且是以前官

之身奉行初度朝親行幸之雜事有禁忌  
之由識者等頗奇云大外記賴業殊頗  
不可有悼致頭賴所奉行康治朝親行  
幸已例然而今又此沙汰出來之上不  
如被避致如之今還任已似無其次仍此  
以此變為便被還補頗似有由緒致仍所  
也此糸論實雖不及重禁遂可有恩許者  
以此次被任宜致兩方可有御計之由可  
奏致者若依此申狀俄被行致朝方卿可  
任之由鳳聞仍近日之事無定法被仰兼  
雅卿他人拜任者弥可為非擬仍加思慮  
奏此旨也又仰云家通所帶之官等秋

除日之次被任宜後云々 余申云華雅  
卿奉先日申子細了還任何夏之有哉中  
納言左衛門督等夏實秋除日被任之奈  
尤可然候者即催上卿忌可行之由仰了  
入夜被行除目親徑歸來自院持來任人  
注文任狀可被任之由仰了外記為内覽  
持來見了如本加封返給了

五

日

壬寅

雨下入夜兼雅卿為拜賀來申次家

司宗賴朝臣余謁之布引馬隨身兼雅取  
網未一拜依雨於中子細同太羊實家卿

來臨之儀但彼卿者取馬網不拜也忠雅  
卿參松殿又不取馬網而有此拜可謂作  
除也中御門右府被參故殿有此拜者也  
定經來申行幸之間雜事余日來仰付兩  
条事可立片舞之公卿再兩社司勸賞等  
夏也片舞事仰付之後及廿而一切不示  
左右仍今日問之申旨不足言仍明且早  
參鳥羽可申定之由仰之頗有所浚之氣  
仍仰可然者兩条共職事可被許仰也非  
下官之竅者仍驚申可參奏之由可謂有

若亡後此間夏子細羅多不遑記錄今曉  
新制宣旨狀中依有可改直之夏其旨仰  
親經了即事改持來之奏聞之後可下之  
由仰了今日舞人御覽余不參也

六日

癸丑

天晴定經傳院宣云片舞中納言可

立者實家卿取拍子定能通親等可立後

賞事八幡別當再權別當三人

光亨  
成清等也

云清不可因賞之由慶清雖許  
申猶可入其中之由有院宣皆極位也

仍追可被仰之由可被宣下慶清申僧正

夏不可然者

入夜定能卿云片舞夏先日定經由奏定  
之由而今又凌亂如何云々此事余申所  
存指申人五人也仍隨仰可被除一人之  
由仰而昨日申未奏聞之由仍仰可奏之  
由之處其實奏聞了後次第未得其心  
今日行幸供奉物裝束等皆悉分賜了  
內府二位中將等同前皆余沙汰也  
今日行幸召仰宣命草奏已上代始多  
兼日有此事  
神寶御覽康治前日天  
仁當日也等今日可被行之  
由召仰了而右大将孫頼病不參仍催祀

上卿之處諸司等皆退出云々仍今日  
不能行召仰等夏神寶御覽事又依神寶  
未出來又以不能啟覽近代事每事如此  
尤不便云々  
此日行幸巡檢也并基親來云代始必上  
卿已上所向也而方大將頓病云々為之  
如何先例非代始之時并已下向未聞參  
議已下勤巡見之例云々余云參議者勤  
納言之替之職也况為行幸之參議乎縱  
雖無例全以不可毀亂仍申參議已下可

巡檢也者基親稱善即基家卿以下向巡  
檢云々

文治三年十一月七日甲辰天晴

此日今上宸前石清水行幸也余及內府  
二位中將皆以供奉仍各修諷誦又今明  
兩日多武峯恠異初度物忌也行樣之祈  
已刺著束帶色目如例蔭繪螺相伴內府  
紅葉下重面黃裏紅也龜甲浮文織物也  
同平臂但裏薄致冬也鎮沉地螺鈿絆地  
平二位中將可深裝束也明日等參內陣中  
不用入自南面門直參御所方頭中將實  
車馬

教朝臣之外一有情某參懈怠之甚言而  
有餘何實教且令取居神寶等此間召任  
家朝臣令奉仕御總角其後著御之裝束  
先例可然之公卿奉仕之仍召<sup>源</sup>中納言  
經家朝臣相共所奉仕也此間定經參上  
責仰遲參之由無所於披陳上卿右大將  
之謹可進人之由仰之御裝束了御覽神  
室其儀如例御赤面也余候北方召實御  
覽了殿上五位以下撤之右少將知光一  
從此間入御其後右大將猶未參先例上

卿遲參之時且參入之上薦有奏宣命之  
例而召仰未被行隨又右大將只今參入  
之由使者令申整相待之間已及未始仍  
余著殿上以他上卿欲令奉行之間右大  
將參入即以定經仰召仰夏路召弁同仰  
宗尤少弁次被奏宣命草見了返給此間  
定經申云舞人馬一足未將參事已闕如  
了仍余召乘替馬獻之件來替馬早將向  
馭馬之中撰次余參御前即出御先內侍  
尋常獻云之  
出立御帳前定經向陣方仍仰親經令權

出御車先立御之帳西間次御及閑陰陽

憲朝臣給次主上立御帳前坤柱與御帳

其路仍經也西內次右將渡次內府以下

公卿列立右大將經階次寄御輿無鈴奏

行幸之此間舉出大刀依奉之御輿舉

若御寄之契後二位中將良經參上閑輦

戶取壘莒置之次主上乘御輿余奉扶持

即余經莒子於東中門廊外著靴先是良

戶退此間兩大將前行騎馬他公卿先次

御輿持出不仰御輿余立中門外御輿過

給之時不居只敬屈也近是行幸例也次御

輿出門給了於同門左衛門外騎馬供奉

要輿後殿上人前也陣口隨身二行前行

為先下馬副張口殿上人陪從等少

之由追入於陣上隨身仰可在余後

萬在馬副後也此注馬副猶引口也其

後調度懸也余不具雜色也然而今日不

具之是經大炊御門東洞院六条大宮七

条朱雀等路余於七条坊城邊乘車在後

陣陣隨身乘之替馬副到鳥羽北門下更

乘馬上隨身等步行如京中上下各更乘

晴馬之間御輿暫扣<sub>之</sub>余乘車之間在車  
前之殿上人諸陣革等於北門內更在余  
後也渡御棧敷前先例可然之公卿同候  
著衣冠伺候云<sub>之</sub>今日朝方卿布衣余舍  
烏帽御簾中褰簾見物甚奇怪<sub>之</sub>余舍  
人遣下手方以下躡隨身二人令付馬口  
馬副猶張網也<sub>走</sub>舍人一兩人京中長途  
間密<sub>之</sub>令付馬口是雖不審近代之例也  
今渡御棧敷<sub>之</sub>於烏羽南門外尋車等未  
時遣馬南方了  
來於桂川東頭先乘替馬出來依車遲<sub>之</sub>  
騎乘替馬參上之間御輿留馱<sub>餉</sub>所仍下  
馬參上兩大將源中納言二位中將等祇

候御頭中將又以候御膳供了<sub>之</sub>即起  
御此所將來車仍余乘車候後連件馱餉  
之所桂川西頭五六町之程也戌終着御  
宿院依入夜余不騎馬於鳥居外於一段  
計下車經中門并東慢門入自葺屋翼角  
簾此間御輿持出下御已畢須被待余也  
而早以下御大將失礼也太奇怪<sub>之</sub>女  
房密語云御裝束頗有狼籍<sub>便</sub>御小仍召  
通親卿而早以退下仍召經家朝臣令改  
着御裝束給<sub>先</sub>供小膳陪膳此間召定催  
中納言典侍

行了御禊事而之間以實藤令申云頓病  
更發不快相扶云々仍召親經仰御禊事  
先掃部寮敷長筵當御所中央敷之仍余  
仰當東一二間可敷之由是定例也近代  
諸司不存例歟  
職事又次立案寄懸御幣又神祇官置神  
寶於案上又敷宮主使等圓座使座可在  
宮主東北  
方面敷西方仍次著御々裝束之後召御  
令仰令改也  
手水陪膳次著御々拜座先御膳御裝束  
御手水等之時  
御輕帷西御座今御拜座八件惟東也小  
送二枚之上敷高簾端半帖一板也  
南面著御也余候輕帷南邊次召中將召

御笏即持參之入自東妻  
南面簾也主上令取御笏  
給實藤持蓋次供御贖物次實藤朝臣持  
參御麻於葦屋東頭一撫一响了返給實  
藤取之給宮主々著庭中座南次上卿  
先是起東廊座  
排細東暢邊云  
右大將入自東暢門著座排細東暢邊云  
次御禊此間令換解繩人了宮主退出  
次撤御贖物使實教次上卿進案下跪挿笏  
實懷取三所幣各一捧合三立同案下次  
主上御拜再拜訖余以咳聲告示之上卿  
置幣取笏護座師師改中納言經房取挿頭花



經上卿座北插冠右廻退下次上卿退下  
次召賓教返給御笏次起御拜座令歸西  
御座給御解脫次召定經仰賞事於上卿  
抑此鄰屋先例無端葺妻戶等只簾許也  
仍召慢引之其內可互屏風之由仰置親  
經退下了經北中門并高房東南門也內府藤中納言  
等相伴於宿所不解裝束勸酒其後定能  
卿退出了二位中將先以退出依所勞不  
稱此座也是非公卿座只內之事也且  
是先例粗存之故也及深更親經來云別

當慶清申云宮寺僧官不被仰賞之事古  
今未曾有僧正事不被仰下初度行幸被  
貽希代之例不能左右云々者余仰云於  
僧正事者院宣切了更不及松進止僧官  
賞之中無見任人之条各為極位之故也  
但以其讓奉申者蓋無勅許哉今夜雖不  
被仰早經奏聞雖明日被仰只同事也早  
可申他事者重申云他事一切無可申之  
事云々余情案之代始行幸當時不被行  
僧官賞之条實非無其怨若申他事者今

夜經奏聞明日可仰下若又其事不為非  
據者於社頭早仰下追雖經奏聞強不可  
乖敵慮歛而全無申事云々仍非力之所  
及權別當成清申可讓弟子之由云々若  
被仰件事者又院宣不分明之上為慶清  
頗不足言歛仍不能仰其賞神慮之恐後  
日之難共以難隨仍以此等子細仰合上  
卿上在山親經登山仰之歸來云此事仰合  
官外記之處實代始行幸不被仰見任賞  
之奈已以無其例然而先日例皆極後之

人者申讓於權官者多為淺位仍自身蒙  
賞也未有如今慶皆悉為法印之例隨身  
別當不申他更仍各追可申請之由被仰  
下豈謂不被仰賞哉然者何強及神慮之  
恐哉被仰成清讓之奈為別當不足言也  
此上事不可及異議官外記申旨如此愚  
案又同云々者余仰親經云俗官皆浴加  
級之恩僧官又被仰追可被仰之由僧俗  
之中一人無漏此賞之者上古未必然於  
無見任之奈者皆悉極法印之綱位之故

也慶清又濫望之外不申他吏豈可謂公  
家之被抑可行之賞哉所怨申無謂早存  
此理勿懷訴鬱者即上卿故參被申御願  
平安遂了之由云々依此沙汰及曉天付  
寢  
宮寺賞  
別當  
權別當三人  
已上追可申請  
俗別當 同前

後鳥羽

文治三年十一月八日乙天陰不雨

此日還奉之次於鳥羽南殿有朝觀之禮

蓋天仁二年之舊貫也辰一點

伴兩息參蔀屋余自鷄鳴出立先以下蔀

出以前可沙汰具之由何之又使經家朝

代事兼不被沙汰之時每事懈怠仍萬草

加巨細之下知不願密朝只存公平而也

片舞之公卿等逢參之間時刻推移各加

催促了御總角了供御膳其後奉仕御裝

東通親卿經家御手水等了御輕幄前御

座西面此間人之漸參集內府以下著東  
廊座先是前庭敷公卿座無其路仍余仰  
親經令置其路親徑稱喜應例公卿衛重  
可用南愕門余仰可余仰親經召公卿  
當時便宜余可余仰親經召公卿  
用東愕門之由也余仰親經召公卿  
一第即內大臣已下參著入自東愕後  
著之北上次居衝重六人例二前殿上五位後  
西面北上次居衝重六人例二前殿上五位後  
上五位同為之如何余仰經申云無余殿上五位後  
五位同為之如何余仰經申云無余殿上五位後  
有五位同為之如何余仰經申云無余殿上五位後  
也者其後而三勸仕哉早可尋召入自東愕中  
門經座未居之也居了前上篇四五人居二  
不答足欲內藏頭經家朝臣勸孟門居內府

上勤瓶子六位藏人巡給了次予召藏人  
之弁親經先候仍仰親經仰之而不仰經從弁片  
舞公卿於內府上篇也其詞云權中納言  
源朝臣充近中將藤原朝臣同源朝臣同  
藤朝臣充近中將藤原朝臣同源朝臣同  
藤朝臣充近中將藤原朝臣同源朝臣同  
可候拍子參議藤原朝臣可立加陪從者  
元所被定仰拍子實家卿實教朝臣也而  
實家被定仰拍子實家卿實教朝臣也而  
子悟從令一人關先例無能人一人仍依天  
更是召堪管之人先例無能人一人仍依天  
仁重資例被基宗卿也其人非英華其藝  
隔絃歎然而依關如所被仰也他人又無

其人<sub>之</sub>故也先雖被<sub>仰</sub>石大將固舞親經  
不能重仰之上所中<sub>又</sub>非無謂欲  
就內府座上仰也內府次茅告示所役之  
輦各起座<sub>出</sub>東慢門小時陪從等入自南  
慢門余仰云公卿陪從入慢門立慢際也  
所<sub>候</sub>陪從等東慢外是例也今公卿陪從  
不入以前參入如何親經傳仰各申云近  
例如此云之雖出不當已參入又強不及  
毀札仍不能追却次定能基家等卿進立  
所候陪從之前<sub>定</sub>能立東基家<sub>西</sub>即發  
哥笛聲<sub>是</sub>又<sub>慢</sub>門外<sub>步</sub>拍也<sub>如</sub>故殿<sub>御</sub>記者<sub>自</sub>次

舞人<sub>舞</sub>公卿<sub>六</sub>人<sub>元</sub>參入自南慢門<sub>東</sub>方  
進舞<sub>家</sub>房<sub>卿</sub>遲<sub>參</sub>依<sub>喜</sub>應<sub>例</sub>不<sub>待</sub>一人<sub>之</sub>  
以<sub>不</sub>參<sub>左</sub>第一<sub>通</sub>親<sub>右</sub>第一<sub>良</sub>經<sub>左</sub>第二  
通資<sub>如</sub>此<sub>立</sub>也舞了各經列外自上<sub>前</sub>退  
下了此後陪<sub>從</sub>等<sub>畱</sub>立<sub>歌</sub>大<sub>舞</sub>其<sub>後</sub>陪<sub>從</sub>  
退下了次公卿起座了內府<sub>著</sub>廊<sub>座</sub>見<sub>之</sub>  
參<sub>欽</sub>不<sub>經</sub>幾<sub>程</sub>親<sub>經</sub>持<sub>來</sub>見<sub>參</sub>捧<sub>余</sub>自<sub>簾</sub>  
中取<sub>之</sub>一<sub>見</sub>了<sub>返</sub>給<sub>而</sub>依<sub>便</sub>直<sub>取</sub>之<sub>次</sub>  
給公卿已下<sub>祿</sub>基<sub>親</sub>朝<sub>臣</sub>持<sub>來</sub>余<sub>祿</sub>余<sub>仰</sub>  
可持返之由仍持來給隨身是例也<sub>行</sub>事<sub>若</sub>

藏人頭取執柄祿先例也而頭次內府以

不候仍強行事并取之役

下公卿列立也禮右大將立西如例次寄

御輿中央間前庭祿敷廷公卿起塵之後

次二佐中將泰上卷御簾取奎御莒安輿

中退候次乘御大稱警蹕余奉杖持次良

經閑輦戶退下余於巽角庭著靴御輿出

南愕門於所後前行也經愕東到中門

大將於此門仰御網云云御輿出鳥居之

後余漸進行於鳥居外騎馬七八町進行

之後乘車候後陣前駟相具隨身下藹兩

騎馬之由召所之後到馱餉所下車去七段泰

上此間供御菓子即發進余自此所騎晴

馬隨身晴馬儲鳥羽南門云云仍各騎衆

多替也余須騎乘替然其程不幾其煩惟

馬仍置騎晴也於鳥羽南門邊隨身騎晴馬

副下藹隨身不下馬後馬後又張羗繩

如例去鳥羽南殿南面四足一許町上藹

隨身下馬下藹等在馬前如陣中進門邊

余下馬垂裾靴猶進立御輿前此間雅樂

大麻余參々前進氣色華雅立庭中相揖之

外東上南面左右大華雅立庭中相揖之

將立門內潘外南北大華雅立庭中相揖之

後入自暢門北進前庭申事之由歸出

屋歟即矣先令撤暢門如初進立向余相

亂聲揖復列次余先到中門下隨身為先下

改著淺履候中門北腋迎也次左右

大將同前行候中門內庭兩大將共候南

次御輿昇居中門元日敷筵其上昇居次

二位中將自御輿西方身歟進隨開戶

取璽跪候御輿北東方次下御余指笏取

御裾良經前行筵道入御自西對代南面

妻戶余置御裾褰御簾良經先就件簾下

件內侍豫余內候御休所召通親經家等

令改著御裝束路間著古物今又供御湯

漬等內府可勤三衣著御新御衣芻役之由并雅卿所

仰也云々至上御裝束了後依并雅卿示

內府經透渡殿參上先是余仰職奉拂南

此限非褰南庇東中隔御簾法皇出御著御

座此間內府揮笏取三衣莒經御座前

也置御座右邊笏退下候南階以東贊

子迎次余敷帛裕其儀內府退下贊子之

後余於自御休所南面簾主上入御經透

之戶也

渡殿入自寢殿南庇殿向透渡經

西庇到屏風下跪北揖笏取帛裕懸北屏

一投也同屏風下置鎮子也右廻經西南庇跪

御座西邊置帛裕於御座上引展之先西

端疊下押入南北狹引不足疊一寸程

也仍不能押入中程引及引引展天更

起經御座南庇路一大間也御座又廣引行

徑此路更不贊跪御座東頭引展帛裕

又押入東妻如初數了在捕笏經本路跪

屏風下取鎮子二枚左手二枚右手各了

手頗又手不如初跪御座西頭先置乾角

次置坤角入已上向正東次經御座南跪東

頭先置巽角次置艮角入已上向正西次頗

向北按笏左廻經本路出自初戶到主上

御休所西南戶下褰御簾即主上出御經

透渡殿到西面戶下召御笏頭中將實教

朝臣持笏之余豫近主上取御笏入自

同戶自南庇東進余候南贊子自御座東

頭昇敷物上北面立御揖之後二揖置御

笏左右左右訖又左右右主上御舞踏

笏左右左右訖又左右右主上御舞踏



也更取御笏一拜而後又二拜了一揖尤

迴歸御神作法余自簀子參進於初戶下

返給御笏還御休取次法皇入御簾內府裏

之後捧笏取三衣宮指入次改御裝束簀

殿上五佐等假之撤御拜敷物番母屋簾

上之免敷菅因座於南簀子并透渡殿等件

儀更無別沙汰而五佐藏人三人皆以未

或出御之時儀也專不可然仍余仰令撤却

之已忘朝何為哉欲招次近將陣胡床候

之也次至上重以渡余御其路如初良誼

金前行須於初戶下召御笏而早速入

御之間實教進參着御之後進之頗遠例

也余又入自同戶奉着御座之後自御座

西間直降簀子可着座也而簀子參上頗

雖遠先規又是非指失儀欲御座定之後

余候法皇御氣色召頭中將候透廊南邊

即實教朝臣參候寢殿坤簀子邊余日之

實教退下之後頗誼程仍微音尋之華雅

卿在對代邊傳仰之良久之後右大臣以

下公卿著座定能已下在透渡殿座了余  
又候法皇氣色法皇頗寒簾今日恰余正  
笏召公衡朝臣實明朝臣了願了目之兩人  
進立欄下公衡立階間余又正笏仰云樂  
行事者仰了又告願天目之先仰左次仰  
蕭依為左近仰各奉仰鍾我方胡床之後  
左了先例也向樂屋了次亂聲次振拵先例親次右忠  
振次左右奏舞左方歲樂賀殿龍王右振  
之地久長保樂納模利將瓶梓之間居公卿衝重次有勸盃子五位藏  
人定次右大將起床依為主上陪膳也參

議散三位等同為益供起座上二棟廊南  
面西一間簾為役送之路暫而右大將取  
亦敷撤撤弓箭不經二棟廊南簾子并寢殿  
西南簾子等跪御座間長押下敷亦敷於  
御座前筵上御座寄南之間其所甚狹殆  
懸盤二脚難相並欲然而相之梅居參議親信以下益役如例依人數不  
足上蕭二人鼻返役之通資卿持御酒盃  
參入依余目自東簾子持返了次右大將  
拔笏指退下此後不渡座直廻供御膳之  
間舞人居賀殿之供了舞此間頭中將實

教來仰云尤舞人則近右舞人忠節樂人  
笙師利秋等各可給一階者余仰右大臣  
先則近賞夏也天仁即大臣起座於坤櫺  
賀殿之間被仰也  
過以陣官召則近仰之則近出庭中再拜  
歸入樂屋了了舞人還一節而不舞忠  
覺也其程不覺悟也每度右大臣同也  
右大臣渡座次長保之間余候天氣可入  
由有可許仍召二位中將今取璽莒指入  
退下余參上褰御簾主上入御之後復座  
女房密語云御筭如何答次納蘇利終頭  
云內之可給實教朝臣者

五位殿上人置御遊具先定誦留笛蓋令  
同取笛給隆忠卿以他五位等置筆於華  
雅前置琵琶於實宗前置和琴於實家前  
余仰殿上人可罷寄之由尤少將親能朝  
臣一人參候召五位殿上人分給笛篳篥  
於隆房親能等又令敷地下召人座召人  
即著座次系竹合奏先雙調之了內大  
臣出穴貴用傍人次鳥破二笛吹出之自第  
次席曲四吹次鳥急次吹返平調伊勢海方歲  
樂更衣之間右大臣已下三人取贈物自  
東方進來右大臣此路頗不審但有例之由

被稱余起座相跪御座間簣子拚笏受取  
御贈物御本欵付於透渡殿召實教朝臣  
贈之之相跪銀杖欵護座右大將右衛門督等  
次第取贈物經御座同於透渡殿授職吏  
次引牽出物御馬六足移各置本文三匹之  
後引出中門雜人亂入於中門內爰取之  
允透例也次給院司祿次賜例祿頭中將持朱余  
祿祿依目持次自下薦退下余參御休所招  
敝給隨身定長朝臣申實之間夏注一帟下給余  
有申旨敝來云女房可叙良經可叙正二

任兩事御忘却了者申云三件事家司賞相加著  
兩夏也其外中將雖過分也於中將加級  
為院司僉人口如何者不可然追可有沙汰者猶被仰可叙之  
由然而猶申不可然之由即召定經卿外  
記云御乳母可加級而无非五位之人直  
叙三品哉如何外記云先例必叙爵之後  
叙三位也自六位令叙例不候云々仍奏  
事之由仰可依外記申狀者次仰定經令  
敷座御休所南面妻戶前也余座南面內  
府座東面已上座厚執筆座北面又舉燭燈切

臺在次仰定經召內府及執筆等右大臣  
步數先是退出了各著座隆房不撒弓箭也取弓候氣  
色余仰可召硯續帛之由隆房召男共定  
經參入仰云硯續帛定經持參之續帛一  
盛硯之隆房置弓取之置前卷返續帛候  
杵管也氣色余目之隆房摺墨余仰聞叙人之書  
隆房自上簡書之如何叙人注文為  
執筆予男女之間可為先何哉示合內府  
仰聞之云可為先男叙位所謂可然仍先書  
男叙位了故其奠書女陪各書了押硯於

尤內府在座持來叙位可置柳莒也余見  
了置前召職事定經奏法皇返給召藤中  
納言定能卿給叙位給亦如次執筆內府共  
起座次余起座參御所主上御寢殿北面  
也御總角御裝束等了召通親余招定長  
畏申余給等恐悅之由此次今度賞穩便  
主上御裝束了此間通親云女房申云被  
懸御服於御衣荷納御幸櫬可有還御歎  
云々如何余云專不可然甚見苦事也後  
日自院可被獻也通親云所存如此仍可

後鳥羽

申夏之由也即出御寢殿先是撤庇而  
燈豫余示先內侍出立如例次將渡東次  
大納言了立大將次少納言鈴葵先催圍司  
公卿立立東次寄御輿良經置坐次乘  
候之由全不見仍置有鈴葵也  
御余奉杖次良經閉戶退下次昇出御輿  
乘御之後余西對代方退候御輿出門了  
之後乘車候後陣到七条來在直東折自  
万里小路北行參入自大炊殿北門小時  
臨幸內侍出居公卿列立寄御輿下御如  
例但御寢之間余參上奉驚之間良久次

鈴奏名謁了入御次余退下  
此日自院有御送物  
其直衣御裝束一具  
縮七十足  
綿七百兩

十一日作大鼓納言云々

九日自內給引出物御馬此中可猶取三  
足云々余見了給二足返上四足了  
人々供奉之間每事神妙之由告送為悅  
不少入夜親經來申条々新制之間夏明  
事等也

十日可下向春日祭云々

十日定經來申行幸行事官賞之間及仰  
可奏聞之由  
召宗隆十三日行幸可奉行之由了又申  
大神宮之間祭之章基親廣房申賀茂行  
幸用途之間事此日立春日神馬  
十一日天陰定經來申行幸行事官之中外  
記史等申伏仰可奏聞之由了  
基親泰上申御釵袋錦不候之由此日春  
日祭也入道中納言稚賴來云前攝政被  
示云忠良可舉中納言可然之樣可申涉

汰者可存此旨之由答了  
內府依所勞自川原立幣也  
障有由按不立幣也先例不審依不意得  
准他被時例不立幣也

十二日立梅宮幣陪膳光輔朝臣使稚樂  
督忠賴棄尻多闕如何侍所司二人并右  
衛門尉真時等俄召仰令乘之其外內舍  
人二人也

此日苑山大納言來申祭之事  
十三日刑院遷幸也余為奉行幸賞并他事

後鳥羽

等先參六条殿而院於前攝政第亂遊之間今夜不可還御云云仍宮以退出直參內先是以定經大略了奏聞之由仰付之其上余參上也參內尋定經之又雖參院不經奏連退出只今重參了云云然間閑院御裝束行事院司經家朝臣參上申御裝束了之由仍即行幸其儀如例而大將稱病不參余乘車自閑路參入下御之後整不解御裝束給同例所入御之時令下御壺庭上給御盥即歸昇了次余於直

廬有吉事

上卿通親卿官方基次定經親朝臣藏人方宗隆

歸來仰院宜仍其趣仰下造宮賞了閑院

賞武藏國重任也賴朝可叙正二位之由豫有沙汰然而依申不可有賞之由不被仰下也此次裔官群用途賴被仰相摸國重任了廣元閑院修造可為兩國重任之由雖令申無次余退下修造之躰雖莫天許

大頗有市被仰下旨事等又鋪設不法殊太云々

抑行幸行賞之間事以定經被仰下旨猶不愜仍以事狀明且可尋申今夜事消息明且以隨身可遍覽也



文治三年十一月十四日辛亥天陰不雨此

日賀茂行幸也當今早且小浴辰刻着束

帶色目如例薛欲參內之處僕從遲

來之間整以懈怠已刻先有後事陰陽師

士廣其後相伴二位中將色目如常紫檀

參閑院遷去夜所也內府此兩三日有風痺猶

以不快仍今日不供奉尤可謂遺恨上卿

右大將先以參入云々其外奉行職事定

經已下有情不參仰藏人召進定經又仰

舞人行事業長催舞人等參御所方尋女

房之處只今始有御湯殿事每事懈怠不

能左右整而定經參入責仰遲參之由舞

陣申方次余著殿上右大將進弓場被奏

宣命定經傳余見了返給先是余候御前

之間藏人業清持來宣命若是內覽欲候

御前之間以職事內覽是例也而以內記

被付藏人云々如何々即仰定經令取置

神寶又召經家朝臣賴實卿不參件兩人

之令奉仕御總角御出立遲々之間人々

少々參入云々御裝束了召源中納通親

先有神寶御覽事主上著御座畫御座

子厚曰余候大床子南方也母屋召實教朝

臣開鏡莒并金銀幣等莒益三社倫獻覽

了召五位六位令撤之依無人數仰定經

同令假之次入御此後欲出御之處午始

院未渡御之棧敷之仍進人了申未渡

御之由仍整被相待已及未刻然間實教

朝臣僕從之說已渡御了云之然而不知

定說余又老下翦隨身進見了下人之中

又有申渡御之由者余以定經卿人之名

申云若可有御見物者爭至干今無渡御

裁衛有出御何事之有哉者仍即出御南

殿其儀如例余捧笏候御裾內侍候前後

頭中將實教付前行內侍右中將實明朝

臣付御後內侍余裾定經所之於御帳西

間御及閑之間使者歸來云未渡御云之

若於余申經教數刻者尤可無便宜又及閑

以後更不能遠朝仍以定經卿右大將申

云如以前諸卿議定理又可然仍主上交

給御帳前次將渡次公卿列立右大將

立階西次

圍司奏次鈴奏少納言次寄御輿葱二位

中將取御璽入輿中次奉乘主上於御輿

之後自東庇直進此間良徑用於東階下

著靴隨身等御出御龍衛門陣之後於同

閑下余騎馬陣中路頭行列共於路頭

御輿之逼留一町四五所也仍遣隨身從

者令催促前陣院不渡御後敷云々勿論

不足言也整而所遺見之使者歸來云只

令已法皇渡棧敷云々仍雖促前陣一々

彼渡御前之間經數刻於途中及申斜古

來未曾有莫也院御棧敷一條南室町東

也余渡御前之間付口之舍人等遺馬下

午方以隨身上筋兩人令付馬口但正夕

當御前之時放口過了如本令付也八幡

行幸之時乍令付口渡了猶頗無礼也仍

今度令放口也但雖付口又是非失儀也

申終到下御社御路徑西洞院二條大宮

雲路河原於堤外上下々馬余隨身余入

慢丹門下々馬是先例也御輿經御在所

慢南東等入御自東南慢門昇居御輿於

階隱前御輿參上前陣方也先是公卿等列

立御所東庭南頭西上北面余入自御座所北

幔門昇自御所北緣經同緣并東西簀子

候階隱此間二位中將自御輿北方當方也

在御輿前陣方依不此頓宮後後陣方當方也

御輿前陣方依不此頓宮後後陣方當方也

西令向南方之故也此昇御輿寄先閑御

輿戶次卷御所階隱間簾須先卷簾之後

御輿也今更進御輿下取御壘莒授右方

進主上下御持奉之令立給輕幄前次良經

作法遠亂更進御輿下取御壘莒授右方

閑御輿戶又垂御簾退下次御輿持退余

此間自御所北邊參入簾中即御平敷御

座輕幄南供腋御膳御菓子等不令解御

公卿著饗座此間仰定經令置神寶御幣

等其儀先掃部寮令敷業薦於御所東庭

南北行東西相並當北第一二間敷之也

先日廣房持來指置當中央敷之仍余如

今日可敷次神祇官昇立案二脚於西薦

上相並次內藏寮倚立御幣四捧南北二捧

次神祇官先盛絹笠御鏡莒金銀御幣莒

等卒櫬蓋置黑漆机上倚立幣机也每次

机一蓋置也

之繩撫人形恰如例中余敷次引出神馬走

馬等了之余行次撤御贖物此間陪從於幔

門外發歌笛撤引神馬次上卿起座等即座也追

案下跪依不指得柳笏懷中之取合御幣二捧取

北案名向良而立次主上兩段再拜余教

御拜了余以咳聲告之次上卿置幣跪稜

笏其實取出復座次權中納言并光取柳

頭花經前庭自上卿西方進其前捧冠板

笏件柳頭人以右廻經本路退下余再三催之也次

上卿起座出自東幔門參社頭此門撤御

笏又召定經卿仰社司賞事先是給上卿

捧花之後殿上人等給舞人已下捧花云

及不見次撤神寶等次余退下休幕降自

出同幔門入自休幕北先例招公卿有三新始秉燭近例不然云々只招

定能朝臣二位中將相共密々依內有酒饌事

天治依有今一人參上之例也依內二依

中將著上先取盃也依為密儀由公卿座

簾也次定能卿退出了其後數刻余不解

裝束更着用有煩之故也及亥終社頭事

漸欲畢云々遣隨身下萬行外也仍相伴

二位中將參御所先是着御々裝束即上

御歸參以定經申御願平安遂畢之由仰

聞食之由此間撤御在所東巽良三方幔

敷公卿座第一行北上東面自御所南

以實教朝臣召公卿次右大將已下着座

自座後主殿寮立明在馬場東頭次舞人

上御馬於南先是竊皆上之仍更追歸次

馳北是又為其中如馳之者僅兩三人自

余如形馳之此中侍從兼保馬前秉燭前

左口付舍人等外兩三人在馬邊其身平

計外馬上見者莫不咲之次公卿起座次如

元引幔又撤公卿座次公卿列立東庭西

北面不給祿於上社可給也此間內侍候輕

帷左右主上立其中央給次寄御輿余候

參上卷御簾候其北篲子良經參上安御

璽次乘御次閉戶此間余於御所北邊著

沓御輿經南幔外出御西鳥居人々於鳥

居丹騎馬狼籍殊甚雖加禁遏更以無答

次余於鳥居外著乘車候後陣今夜法皇

為御方遠御上社邊幸給可過其前給仍

余自閑路路大田中參會於南一鳥居外下

車先以參入經御在所北幔門昇自回北

邊小時御輿入御自西幔門昇居北第三

間御輿寄右大將立北公卿列立南方

此而近代列居地也隨又先例如余參上西

簀子邊次良經卷御輿寄御簾御輿前陣

昇自後取御璽莒授內侍退候北方次下

御余奉扶立輕幄前給次良經閑輦戶退

下次持退御輿余參簾中入自西面第一

公卿經西幔外著公卿幔南東方也主上

御平敷御座件御座在輕幄前北此御所

南也側方也第三間插輕幄第二間敷平

敷余仰定經令昇置神寶等先御所良庭

敷薦東西行南次立案倚立御幣取置神

寶北相並也邊軾於下社也下社八如川合社

社也次主上御手水膳如初了御手拜座

次獻御笏次供御贖物次供御麻膳必固

前次宮主所御麻著座次上卿組西庭著

座在官主座巽次引立神馬一疋走馬三

足等今度無論余豫次上卿取幣五次御

拜次上卿置御幣不渡座置出自北幔門

參上社頭於下御社給拜經也故余召定

經仰社司賞事次撤御笏又撤神寶如例

次余退下休幕北鳥居外東脇也余步即

解脫休息於此休幕也及丑終又遣隨身令

尋之歸來申云御神樂韓神之間也云云

仍余著束帶伴良經參御在所此間上卿

以定經申云貴布祿社奉宜有忠服暇也以代

官申賞如何余云暇假之人不蒙賞歟代

官祭先例如何又被申云卿例之處天仁

度或被賞代官或被仰追可申請之由云

之余云追可申請之由可被仰也猶服假

之人以代官被行賞無其謂者其後暫而

上卿取參經幔西於南幔門方付定經申

御願平安遂之由仰聞食之由如例次撤

御所西良坤幔敷公卿座於西面南腋西向

而次以頭中將欲召著公卿之間右大將

已下進以著座先例入夜之時不必公著

御馬於南次馳北社方次公卿起座次



立幙撤座次右大將付定經奏見參經御  
所西緣持來扶余於北第一間簾中取之  
一見了返給定經取之取技退下了次給  
公卿祿整以遲々余頻催之次頭中將持  
來余祿余示可持還之由仍退下給余隨  
身次殿上人可給公卿祿而史生已用祿  
物遂電雖尋召不候仍不給祿公卿列立  
御座南東上右大將立北如例次寄御  
輿主上立此北第三間輕西余卷御簾候  
簾中北方次良經取御璽安輦中次乘御

余奉扶持自簣子北行著脊此間良經次  
御輿出御西幙門了其後於鳥居外乘車  
余豫仰定經人之馬皆悉令候後陣自閑  
行出鳥居外了仍無狼籍也  
路參會行幸以前參閑院小時乘輿入御  
內侍參候余候西間如例次良經參上取  
御璽如例下御立御帳前給次持退御輿  
次鈴奏次名謁次還御本殿余插笏取次  
以定經仰行幸行事賞次余退出

社司賞

神主重保申請可

自余上下社司任社家雖進美名皆一

階也

行事賞

從二位藤基家 參議

正五位下藤公房 息上卿

從五位上清原仲隆 外記賴業息

從五位下小槻公尚 史廣房息

大江公朝 檢非遠使如元

行夏弁基親 申請可

十五日 壬子 天晴

此日之大原野神馬陪膳闕如仍以當日

可季經朝臣同之又使闕如仍俄以家司

當幸業家令勤仕 先例此社使有勤仕難

不及其沙汰此吉被 女房月水障過了仍

奉幣但節依有悖夏自川原立之行事家

司國行相具陰陽師向川原内府自拜之

雖病後相扶也

十六日 癸丑 五節參入也子刺相伴二位中將

參内 余淺黄坚文織物指貫不速い乃の

將衣出之面唐物 裏青 中將土

濃步候殿上右大將已下公卿西三先是  
殿上人向五節所了云々其後良久經程  
仍余參濟前數刻之後為丑刻頭中將來  
觸章具之由殿上人等指脂燭群參余不  
歸着殿上直進行出鬼也以實教告在殿上  
之公卿右大將已下相從之誣清凉殿南  
廣庇并長橋南殿東簀子同北庇等入自  
帳臺南面妻戶簾卷之著堂程座中垂簾  
之右大將居屏風外依所狹他人皆在陣  
子外披也次舞姬等參入々自西妻戶各

居床上半帖東上北面人別敷半帖件床  
取色立燈臺四本拳燭茵童列居北也西方  
舞姬後人別次殿上人阿巖髮多々良万  
其師列居也歲樂亂舞如例舞姬立舞大哥可奏音而  
無音余尋々舞師等取如形發了云々殿  
上人亂舞了舞姬等退下了殿上人廻初  
戶方次公卿等出妻戶列立次余出件妻  
戶經本路入鬼間參濟所次出自北門退  
出中將相伴也

公卿實家 隆房

受領常陸阿波

今日扈從公卿

右大將隆忠賴實通親

良經出濃家房出濃坊他人皆不出

此日出仕以前親經來申弓場始奉基親

申女房位記之間夏親雅申法成寺御入

誦之間事

十七日甲寅此日御前試也又公卿殿上人參

殿富門院有測醉云々此事先日頭中將

以院宣卿余申云院号之後測醉先例殊

不見款但如此夏只可依當時之御定不

可有定法事款者仍有此事法皇頗有御

興仍所被行云々

十八日卯乙天晴

此日童女御覽也余昨今多武奉物忌也

仍不出仕

内府薄色浮文織物指貫黃工位中將半

浮文指貫等參内入夜归来云欲奉燈之

间有御覽儀只新大納言一所也公衡朝

臣一人付童女云々参入公卿内大臣權

後鳥羽  
災祥

廿二日 巳未 天晴

十九日 丙辰 雨降子刻大雷鳴

中納言隆忠源中納言通親二位中將良  
經三位中將家房等也此日親經兩度  
來申御書所作文章定經申奈之夏  
茶事離宮院夏賀茂余仰廣元賴朝卿  
社祈申修理職祕事申出納久近弘言之間事亥刻實教朝臣  
申新賞登上卿闕如之由兼光卿雖加名  
治隨重仰可參云々仰不可憚之由了

此日一代一度大神寶也巳刻著宿衣  
大殿御宿袍見堀川左大臣記寬治同殿  
御直衣天仁天治又同然而余案夏情猶  
宿袍可置致隨又公卿勅使神寶御覽  
之時故殿宿衣給仍所著宿衣袍也  
內神寶未持參使未參仰奉行職事宗隆  
各加催促須之上卿新大納言實家卿參  
入先以行弁基親奏聞日時一奏遣大鞍各  
帚先日被勅去三日之日由了而依每事  
不具所延引也今日時未二點云々  
候餉見了即返給小時被宣命草以職事  
奏之大神宮一通宇佐一通諸社一通各  
書帑屋帑再三通也載辭別先日宗隆  
卿辭別有無余仰云諸社宣命可載天事  
地宸等事宇佐宣命可加修造遲怠事但

先例者今日神寶賞命被載如處任先依先  
例者今日神寶賞命被載如處任先依先  
定宣下且問了云云而余仰云然者宗  
隆申云慙仰上卿之歸來云云余仰云然者宗  
問上也卿宗隆卿之歸來云云余仰云然者宗  
悟也余卿勿論也慙可下知由卿被申然者宗  
云云余卿勿論也慙可下知由卿被申然者宗  
不事改五先三有若亡也但日何宗隆云  
勿事隨又十是又通宣命者更不日及斜陽  
之事加載之先由但職事無辭別仍就宜不  
仰可卿之載之由但職事無辭別仍就宜不  
汰上卿之載之由但職事無辭別仍就宜不  
仰請事之由次以六位藏人被奏官符使  
官府內予見了返給仰可請予之由此問  
主上御湯殿了如是又太懈怠也每事神寶  
僅以持參數十度遣使即先可取置伊勢

神室之由主上著御衣直衣無御引直衣也  
神室之由主上著御衣直衣無御引直衣也  
教朝臣在仕置伊勢神寶了主上出御神  
御裝束也置伊勢神寶了主上出御神  
室御覽之御座先是撤畫御座其跡敷大  
余候南庇東方母屋方也以其座西面  
南一二間為置神寶之所南北行與端相  
並置中敷筵南端四五尺不及其上置神  
實內宮置與外宮置一備也殿上五位六位役  
之出入南面一出御以前置伊勢神寶許了  
也出御之後召頭中將實教先開金銀幣  
管蓋近持參備獻覽次開御劔箱蓋如初

外宮了殿上五位六位撤之了次置宇佐  
香椎大多羅志姬宮等神寶宇佐香椎各  
羅志小一備宇佐御裝束四具僧俗各一  
具女躰二見也奧置宇佐瑞置香椎也  
次實教開蓋備敷覽如例但宇佐已下只  
次役人等運出之次石清水大小二備敷覽  
如初即運出次賀茂上下各大小一備敷覽  
出之次日前國懸如各大一備御覽了運出  
之次京邊五社松尾平野稻荷大原野各一社  
不覓之為先例韓神等也但此中菌野神  
又稻荷三社也松尾平野大原野各一社  
一備稻荷小三蓋也謂取備敷覽并七具也謂小

一度取置覽了即運出了次幾丹三社和  
春日河内平岡攝津任吉是又各小一備  
也此外社雖有其數各覽為宗之一座也  
一度御覽運出了次七道各一社覽之是  
各小一備也但南海道不覽之日前國懸  
先覓之故也七道之中雖其社多各御覽  
一初社之神寶一度御覽了皆運出了次  
入御々覽神寶之間奏聞宣命清書宗隆  
間方余見少々畢返給此次申使王申御  
持來馬之由仰聞食了之由次撤筵等了次仰  
藏人等上南面御格子垂西面御簾南面  
簾中當階間敷大床子尊圓座為御座其

東間敷陪膳圓座為余座次主上出御件

御座猶御直衣也余候東間次頭中將實教朝

臣參候南簣子次牽神馬四足伊勢內宮二足外宮

一足宇佐一足也府者二人三通之後引

牽之御馬乘隨身不牽也

出了不令次入御令既御裝束給饅家朝

臣奉仕御總角此間余向直廬改著束帶

時繪御即歸參主上著御之裝束之間也

如例御殿南廣庇只雖敷御拜座未立神宝案

仍仰宗隆令立馬庭中立此案余問之宗

隆云御幣案也云云此事勿論也太神宝之

時全無官幣只神宝金銀幣許也仍庭中

使宮主座之外全不可有他物堂上立案

一脚可置御劔等也仍仰此旨令政直又

御拜座可敷西第三間而敷二間仍同令

直之次召殿上五位六位令置神寶件案

南廣庇西第一間中央南北妻立之下敷

小庭一校件案南端置御劔箱蓋敷袋上

上置御劔御覽之時無相遠其北道御幣

案外北端置也當御拜座間寄西敷宮主

座其良方敷使座各膝也其後敷刺宇佐使

不參先是能保朝臣申云有入夜可參之



由云々勿論不足言也尋宗隆之時惟卯  
刻可參之由返之召仰了之由所申也重  
可遣之由仰宗隆又仰能保朝長了隆保  
能保相親人日已欲入之間使參入即主  
也仍仰也  
上着御之拜座先時庭中雜人余褰御簾  
座西余候御座後北方次仰實教朝臣令  
進御笏次供御贖物陪膳實教朝次宮主  
獻御麻實教朝臣於中門廊南妻傳取之  
持參主上一撫一吻了返給宮主取之著  
床次使着座御楔之間余撫人形給如先

次宮主退出次使退出依無官幣無取  
御幣立之儀也此間撤御贖物次御拜向  
坤方給兩段次頭中將參上賜御笏退下  
再拜如常  
次入御余褰次召使并行事藏人基定令  
昇出神寶案是定例也取置中央之御幣  
置次仰藏人等如本令敷畫御座又卷西  
西御簾次主上更出御畫御座御東帶如  
余候御座北間召頭中將參候西簀子敷  
仰使可召之由即隆保參上候西簀子御  
座南間長押下主上仰云在位可久之由

可祈申者慙仰也仍余使退下之間五位  
藏人宗隆取御衣御半臂下襲出自鬼間  
障子經南庇出自西面妻戶間也第一於同  
妻戶下給使使宗隆若乍立給之仍余仰  
未練次使取祿自堂上欲退仍余仰降庭  
也可拜之由降自西面階乍西御所方向後  
向乳母屋先左右左又訃天余雖教訓僅  
奇異也退一切無拜奇惟希有不可說之事也次  
入御寶教朝臣申云臨時祭御馬御覽今  
日可候也今日可候次主上又出御南

面未改裝東次毛付將忠季持毛付參候  
南篲子西面被置召男共藏人參上仰御  
馬可引之由即左寮御馬五足牽之御馬  
身各一人引之但今一人不足之間先引  
四足右馬乘渡而可引強之由藏人申  
云余問云右乘尻餘五人者被召渡何更  
之有哉為滿身也若無餘分者常雖召渡  
引右御馬之時又足如何只覽四足了更一  
人退下可引今一足御馬也忠季同申被  
召渡之由不兩三通引廻之後忠季仰云  
乘引頗引音即各乘之兩三通折廻之後  
又仰云下如初次牽出御馬了寂末一人  
更引出一足即乘之步廻之後引出了余

無引儀次右寮御馬五足引候忠季召男  
仰之儀共仰之如初漸及昏黑仍余一匹之後仰可令乘之  
由忠季即仰之祭騎之一兩廻之後下了  
忠季同次牽出御馬之間忠季又退下次  
之如初余退下直廬改著直衣直退出了抑大神  
寶者伊勢有奉幣有神馬又宇佐勅使發  
遣理須有兩方御拜也而代之例無伊勢  
御拜只宇佐御拜許也天治故殿御記如  
此其後代之記全無件御拜只江次第載  
件御拜但頗非無事理其故先於石灰壇

奉拜太神宮事了矣遣之後又於南殿有  
同御拜之由候之件余頗不重也依此等  
之疑問禪門被答云數代之例雖被乖致  
任故殿記可有沙汰歎大神寶為宗宇佐  
夏因茲不服臭味給歎云々隨又保元有  
沙汰猶依無代之例無御拜之由見俊經  
記旨親經申也彼時故殿定有御沙汰歎  
仍今日又無件御拜猶愚心所頓思也  
於丹裏親經云院宣云天變御祈事尤可  
有沙汰猶可召付切云々又除日夏早可

有沙汰奉行職章只可被討仰云々早  
又定經云出納久近事依廣元許詔早可  
有被止出納之職之由可被仰下旨有院  
云々此章先日依廣元申狀余奏間章也  
以雖不便近代之事力不及次第致今日  
大神寶之日件事奉行出納也明日可被  
下之由下知了  
今日殿上使  
右清水 刑部卿宗雅朝臣  
賀茂 右少將顯家朝臣

矣刻賀茂使右少將顯家朝臣馳來云下  
御社神寶先被奉二備今有一備加之奉  
檀銘被書國懸仍旁不能奉納之由稱宜  
季平所申也云々余答云右清水賀茂日  
前國懸 各皆二備也行奉神寶下社二備  
上一備也若慣彼例所申致大神寶之時  
上下各一備是為流例更無異端兼又奉  
檀銘相遠更全不為若賀茂與國懸神寶  
色目一基無相遠早可奉納之由仰了顯  
家即歸奉奉納了云々即召奉行出納久

近職事宗隆在八即來召問神寶遠亂事

申云日前國懸神寶紛失之由承之今如

承者持參賀茂欣然者賀茂神寶失了欲

馳向使々許可尋問云々也刻歸來申云

日前國懸神寶相加河內國神寶等沙汰

出付南海道使了書札之間國懸了二

書了押賀茂了云々仍無相遠云々尤神

妙了

廿三日 庚申 天晴

此日吉田祭也依御厩饗遲々晚頭立神

馬陪膳以政朝臣神馬使雅樂督忠賴行

事職事良清社頭行夏家司家寶職事為

說女房同奉幣陪膳季長朝臣幣取忠賴

幣先有女房奉內府同立之陪膳以政朝臣

行事良清兼取幣而立忠賴神馬使祭遣

了之故也

宗隆來申云七道使所眾等稱不賜國司

廳宣于今不進矣雖受取宣命神寶猶宿

納神祇官今朝責取國司廳宣等雖下給

稱可給院廳御下文猶不矣遣為之如何

余仰云惟付寄法使可追立去夜不進祭  
之祭尤遠例也兼日不召給廳宣之祭可  
謂懈怠廳御下文之祭無先例八專不可  
祭享也者又申云諸國不進人走近江丹  
波檢非遠使左右衛門府等相并八十余  
人其外百余人宗隆所尋集也又驚羽殿  
上人進僅九十余枚其不足又宗隆所尋  
進也云々仰可奏聞之由了又每夏有勤  
神妙之由同仰也親經來申祭々夏除目  
夏院宣被仰可計之由仍親經可奉行也

由仰之而情案之猶依院宣可仰之定經  
為上薦可有其辭之故也如此夏更無定  
法只隨便宜也然而近代夏太無由之故  
也仍整不可問日次之由仰遣了承了之  
由有返報實教朝臣來申明日舞人一  
人不足夏院宣可催定家云々第一勤厚  
之者每度謹責尤不便歟

文治三年十一月廿四日酉此日賀茂臨時

祭也已刻着直衣參内一府生未參藏人  
業長舞人行事云舞人陪從只今賜裝束了自

身一切不參皆進所從云々近代例也尤  
奇怪々實教朝臣可告下官參內之由又  
使舞人等許可遣人每事可催日之由仰  
了御浴殿未給云々尋女房之處金殿為  
武士被陵輒不參入云々無御浴者不可  
有御拜如此之事藏人之官也于今無沙  
汰不能左右召藏人仰合了雖不及報柄  
之沙汰近日之事每夏如此何為々午刻  
向直廬解脫休息于時實教朝臣參上云  
々公卿猶未參未刻內府二位中將相具

參入來直廬此間人之少々參入仍余著  
東帶伴兩息參御所御總角了欲召御裝

東之間也

經家朝臣奉仕御總角源實教  
中納言相共奉仕御裝東

朝臣參上余問內記云儲哉否答之不存

宣命可奏之由云々勿論也仍仰可尋儲

之由小時實教持來宣命見了返給多御

襪以後所奏也頭中將伏申不存旨仰可

用意之由之處忽仰上御令奏頗早速也

未練之職事於夏如此但御襪以前奏宣

命為定例也余著殿上御倚子此間上御

內府召使欲恰宜余懈怠之余為奇仍余  
問之內府云使雖召全不參戶然間藏人  
業清出來之使凡中不可參之由云之事  
不被信受為賜宜余有召之由惟可仰同  
之由仰之即使參上內府召等板敷取出  
宣余披見恰之使隆信朝臣取之退下此  
間實教朝臣共御裝束了之由余起座參  
御前即以出御之絳座出自當間余褰御  
次頭中將新御笏入莒持參上令取御笏  
次供御贖物陪膳實教朝臣自御座西間供

也今日自次宮主取御麻就中門廊南妻  
當間供之就之實教朝臣取之於西緣南持參主上  
乍令持實教撫之恰了返恰實教撫之恰  
了返恰實教返恰宮主之取之西面著座西面  
余催使可著座之由即使隆信朝臣入自  
東中門參上著座西面持笏如例次舞人三  
人牽御馬第一少侍信清第長兵衛入自  
西幔門引立幣案西上次御禊此間主上  
常訖宮主迎退後出御馬如本引次撤御贖  
物次便起座就案下跪指懷中也取御幣



而立取北業中幣次主上御拜頗向乾給

如此雖可向正北給次使置幣撥笏退

幣當御後仍向乾給也

下次實教朝臣持參御笏莒益給御笏退

下次主上入御余塞余同參御所御頭中

將撤御拜座庭中案等令敷庭座此間主

上改着麴塵御袍給御襖之時黃色座庭

敷庭座立御倚子了主上出御今度出自

持着御人錘御前篋子候鬼問妻戶內次

內府已下公卿入自中間著壁下座

出御前後座共自後着也次實教朝臣參

進羊中行夏障子下余日實教降自中門

廊南妻經後座後未并前座前庭座出西

暢門召之歸入經庭座後出中門走次使

已下舞人陪從等參着庭中座人長着陪

方床次一獻內藏頭經家朝臣取瓶子陪

從五位藏人定任子使座上無取仍更仰

掃部寮敷小疊一枚自中引之後勤一獻

也次二獻內大臣一獻勸孟之人出中門

間出中門指笏取孟之間揖起座件兩座之

座勸孟人等進便孟之上後方指着座上又

指與陪從勸孟同時入酒勸之如常便取  
孟之後取笏又揖下居著皆起座後揖  
在瓶上目階下陪從定家陪從座西孟右少將  
雅行朝臣子瓶次三獻權大納言兼雅卿法作  
同內府但不著恒下座不可及四五獻之  
故也又眷使座上之時著行香也一說也  
瓶子兵部大輔能季陪從座勸孟少將成  
家子瓶次藏人立捧頭花臺并置螺孟銅盞  
有三獻之時須二獻置也而依懈怠余揚  
聲遙之通雖持冬及三獻以後也次置重  
孟圓座舞人前二所任舞座下陪從次勸  
孟重孟舞人座右少將成定朝臣左少將

隆保朝臣經舞人陪陪從座五位藏人親  
任經座各勸孟退歸欲任置進跪指頭花  
臺下次內府揖起座右廻進寄親任南方  
跪指笏取使指頭花右廻進使座前指之  
依不放黃丸諸只給事拔笏右廻置出中門著殿上  
次兼雅卿起座任座未前等進親任前指  
笏取指頭花右廻進舞人前揖之拔笏左  
廻出中門了々下作法大略同前二位中  
將良任自本著壁下座守次第取指頭花  
退下之後基家卿進寄取之遲參之間不

著壁下座仍良經不知基家參入之由也

舞人指喜了參入公卿十二人三位殿上

人寄陪從指頭解怠殊甚恰移刻仍余揚

音催之干時秉燭皆悉給了親任退下次余出

鬼間妻戶徑御前簀子裏西一間御簾奉

入主上了經本路歸入鬼間方此間使已

下退下了使之下退下之後可入御也

余仰實教朝臣撤庭座令敷圓座又令奉

掌燈奉行藏人不存之間每事如泥然而

逼奉之御座當間東西於小殿長押上

余參御所申可有出御哉否之由御云不

可出御也但御座簾中也余即出自鬼間

經簀子著御床東間簀子圓座次以頭中

將羊中行事障召公卿內本花山大納言

大宮中納言右衛門督源中納言等著座

二位中將良經別當隆房右宰相中將通

資等著長押代座近代著此座為面目為

花族之人々以不著之始之奇怪仍殊有

所存所令著良經也次實教朝臣參進余

云先殿上人可著壁下座其後可參也者

實教退下次殿上人著座次余召實教

也聲以參催羊中行夏障子北方余目也實

教渡前庭出西暢門召使之下未今猶可著

如何次使陪從等入暢門進御殿本立明未

方塞其所仍余仰一哥出二三日之間舞

人進舞二上行如恒候輪舞了髮阿祖肩又

進舞東西之走如恒了婦入不奇大給也

次上卿自下臚起座余自鬼問參御所即

伴兩息向直廬內侍所異解脫內府改著

直衣參御所了此間余隨身尤番長賴武

與瀧口於北陣方有訶諍夏云々頭中將

來申問大番之輩之處如申狀者隨身無

過怠瀧口取行一々不當贊而私不能加

刑早可奏聞事由於隨身者早召具可參

院任法可被行罪科之由可奏旨仰了也

刻使歸參仰余著束帶伴兩息同東參御

所等御寢之間無出御仍余著圓座丹府良

經共著簀子座無人數之時參議散三位

等召簀子座先例也親宗隆房先雅等著

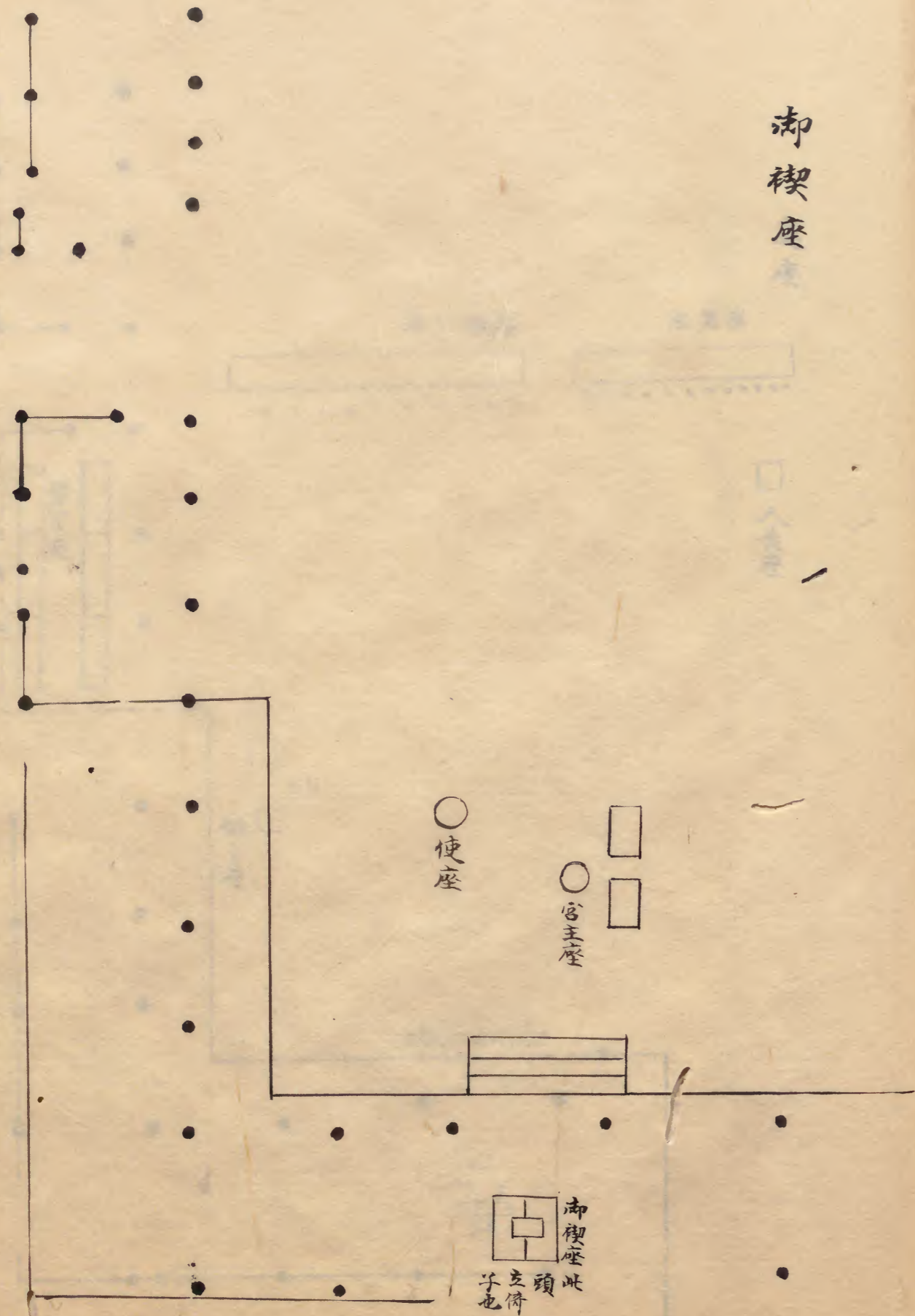
長橋代座次實教參進余目也實教渡前

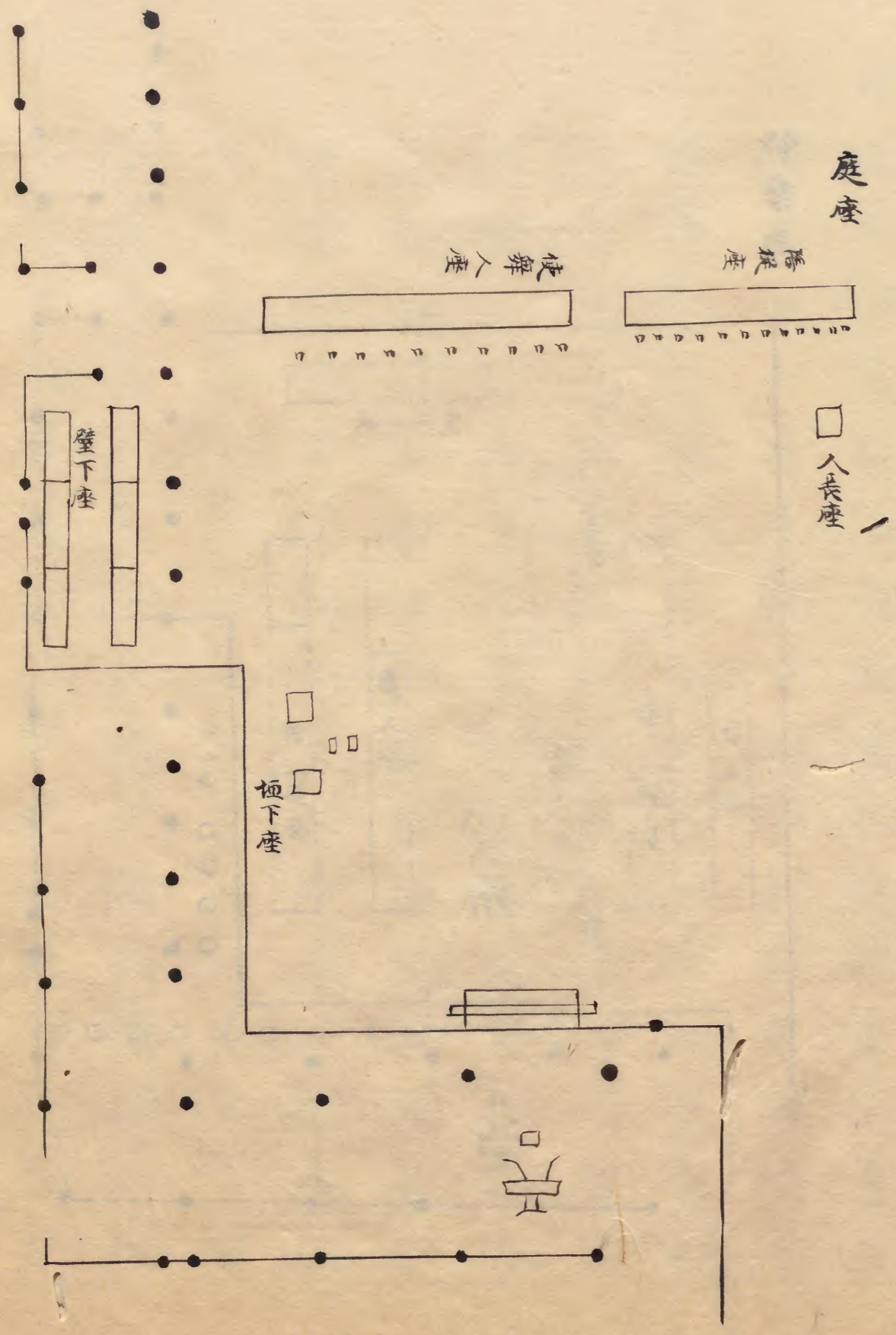
前出南幔可召也而只在弓場殿也尤不  
可然世間殿上人著南幔下座西上北面次使  
已下分著東西座使西舞次陪從分著其  
後座次勸盃西行季誼朝臣成自本南階  
前燃庭火主殿官次人長兼平進立庭大  
南先是著西此間使以下皆起座出南  
幔門外了北朔立庭火西方此間置掃部  
寮置軾於庭火在次人長進立軾南召所  
假輦先召笛西立即陪從信方入自南幔門  
進著軾昭筭拔出笛先音取次吹庭火了

人長在立本所新步仰可候庭之由信方  
候本方次人長又進出軾南召立渡  
東方次伴後參上奏之候末方次和琴本  
次人長又進次笛箏篳令音次式信哥可  
本方而未次有賴奇庭火人長隨本末立  
方如何晉東西皆著人長又著座次神宴本妨方  
在東取物神韓神之之間先有勸盃人長  
進舞在東召公卿已下先通親問次使一舞  
次行事次陪從等也行事已上於舞人座  
末跪即歸座通親問不及舞人座陪從等

乱舞頗不似去年然而又餘近年人次前  
 帳簾次千歲次早哥次朝倉本方有賴未  
 頗枕不濁心初先朝倉依高者座方乱次第有  
 也賴著本方之間朝倉依高者座方乱次第有  
 次揚拍子之後人長立舞即置退出  
 次給祿殿上四位已下取之六位給陪從  
 祿此間公卿自下薦起座又使已下起了  
 糸起座參御所方即伺休所改著置取退  
 出于時寅刻天未晴今日納言依無人數  
 二位中將召著納言座親宗已下在長橋

御楔座

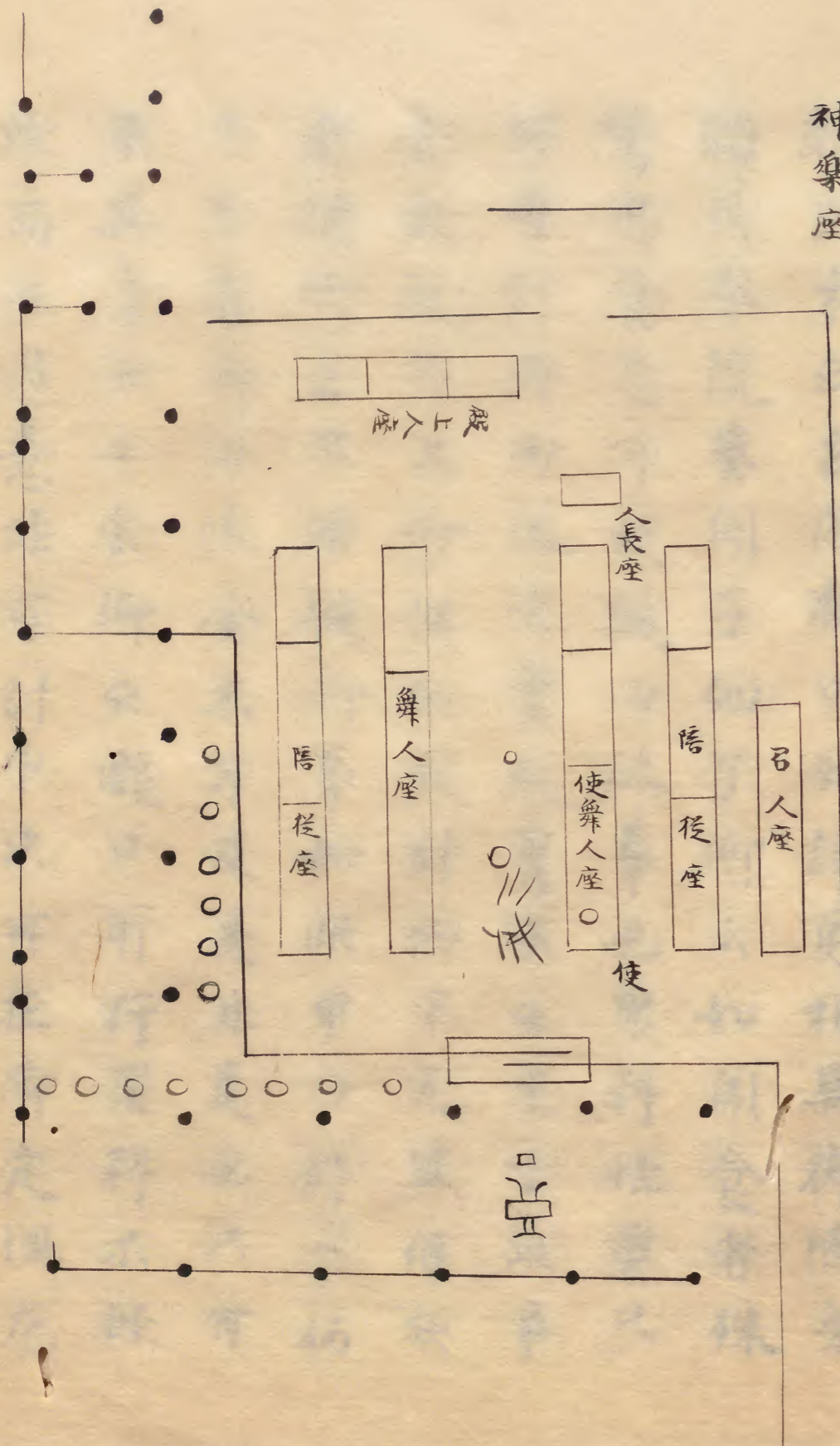




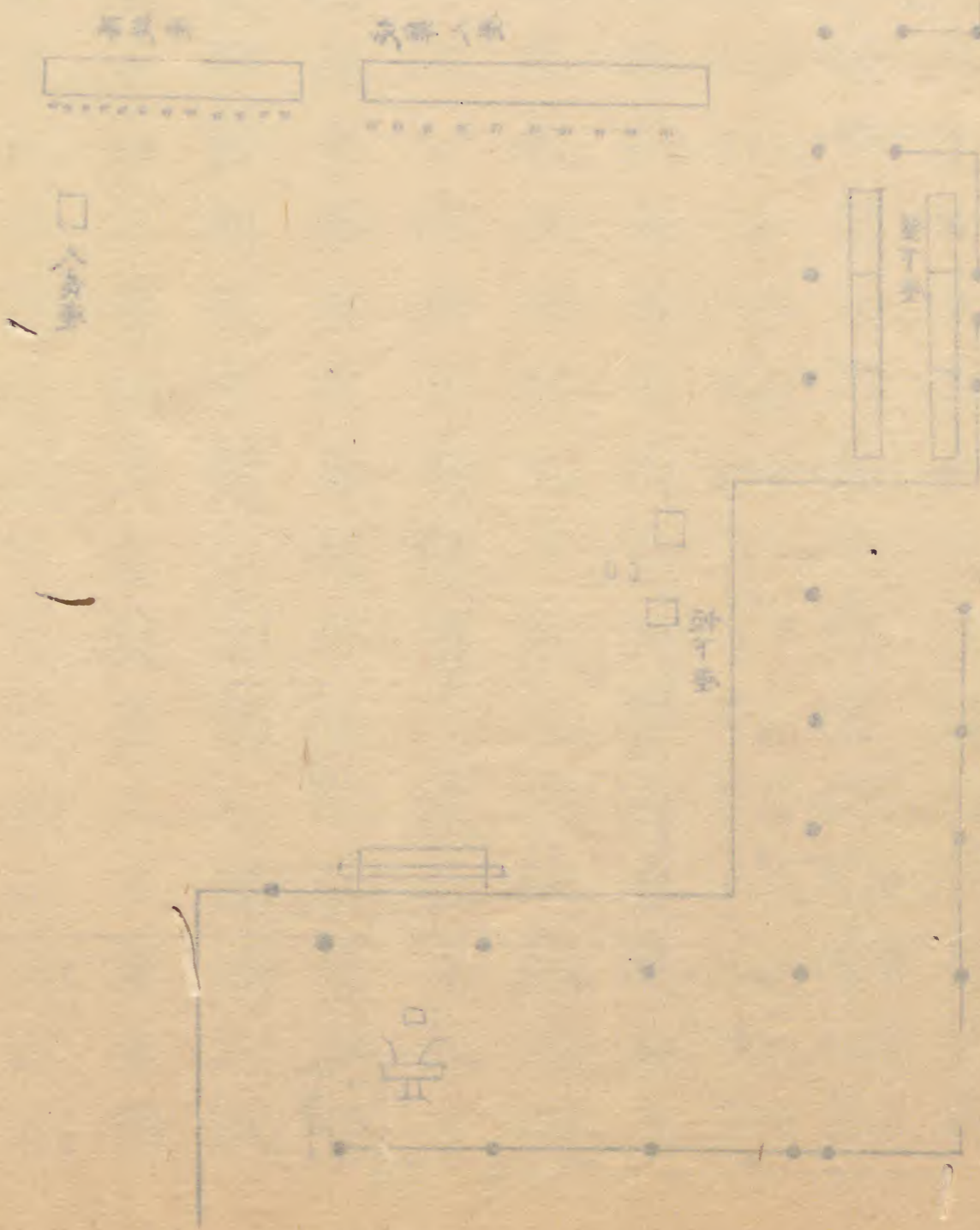
法華經

此經明... 法華經... 出於時... 二位中... 茶起... 於此... 出於時... 二位中... 茶起... 於此... 出於時... 二位中... 茶起... 於此...

神樂座

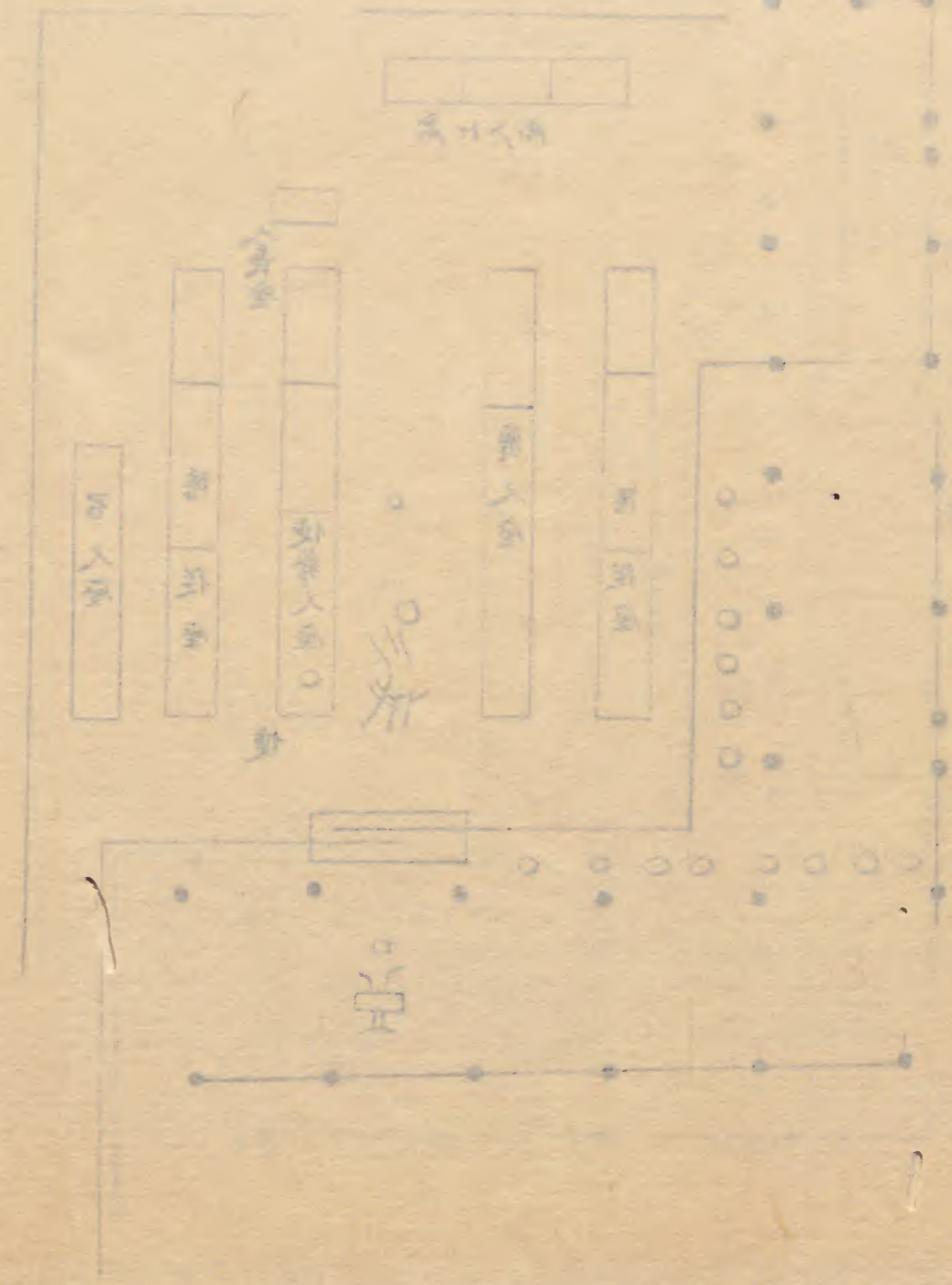


神樂座





廿五日<sup>壬戌</sup>天晴法印被來入夜頭中將實教  
朝臣來云去夜瀧口鬪諍夏相具御隨身  
賴武參院奏聞子細了仰云如聞食者殊  
驚思食充可被誠沙汰事也罪科怪重只  
可有計御沙汰者實教。覆奏云主于此事  
者敢被持上仰候欵被計仰下充宜候欵  
者猶仰云只非被仰事如此申下終八何  
工也。有御沙汰全不可及是非夏也只可  
申其旨云々余仰云瀧口所行罪科不輕  
然而任愚意非可計申只可在御定但充



右不夏切之条頗不便事也瀧口之中尋  
張本可被除月奏款是内々示所存也奏  
聞之後可被下知又隨身於院無御沙汰  
返給年其實雖科依不可默止可加勘責  
也於瀧口等夏者前々狼籍此次能々可  
被加炳誠也禁中監款只在此事殊可有  
禁遏也者此日源中納言入道來余謁之  
良久談雜事入夜退歸了云々備會云々  
委刺或人來天下安全之謀粗以仰聞了  
廿六日癸亥雨降早且云々不云々入云々中云々實云々

定長來依相招也除日意見之間事条々  
奏聞了此次定長云東北院領野勢庄勸  
學院領伊野右内座等下庄文先日奏聞了  
若任被仰下無左右長成進尤神妙但家  
輔夏申旨可然須返給下文也然而如此  
令進之上返給又還無本意款仍給了於  
彼不當者殊被加勘責了云々野瀬庄夏  
可修造本寺之由殊可被仰合云々又定  
長云中納言夏先日令申御之趣具以奏  
聞了仰云實可奏夏也凡為尼年之間如

此夏殊不可知食之由所思食也云々大  
略無分明之仰云々午刻實教朝臣來云  
張本之輩各不指申為之如何云々余云  
下篇夏行信廣殊張本也一勞三勞又現  
奇怪云々仍信廣可被除月奏一勞三勞  
上篇夏行等可被下陣又隨身賴武同追  
却了其實雖無過怠寺十二子公人番論一方有  
沙汰在定處下官之偏頗欲仍所追却也  
此旨同可奏聞者實教參院了入夜示送  
云如下官申可有沙汰之由被下了又新

藏人盛親除籍可被補八条院判官代源  
賴基云々又非藏人親清叙爵早可仰下  
可被補藤基康云々能保朝臣所奉申也  
云々  
今日召定經仰除日奉行夏先向日次四  
日六日云々仰可奏聞之由入夜歸來云  
只相計可下知云々四日定可仰下之由  
仰了

廿七日子天晴此日立日吉神馬陪膳資泰  
朝臣陰陽師大舍人頭業俊朝臣行事恭

家神馬使信賢藏人五位

今日小童出家一生年十於法印粟田口

房有此事仍午刺內府直衣半蘇車隨身

駮衣冠中將直衣細代人相共向彼房宗

隆朝雅人臣能季忠行等為扈從申刺歸來語

云唄師弁雅法印剃年覺玄律師阿闍梨

良雲隆季快成成賴等役難具云々先小

童著裝束余調遣候黃青步裏袴襖濃紫

織三領青草衣紅下出座先拜氏神次

拜公家已上次拜父母各三畢歸入着法

衣歸出色件法衣純法印先剃始也後覺玄

剃之了師主法印被授袈裟云々变了大

將中將共退出了

法名良尋法印示送云良禪良尋如何余

之名匠也仍余今日始儲出家也其機緣

可悅歎

此日高倉院第二皇子子當今同胞兄於

殷富門院大炊御門富小路御前有御著

袴夏法皇雖臨幸密之儀也此儀偏為女

院御沙汰云々余為結腰可豫參之由

後高倉院  
著袴

兼實  
小童出家

先日定長朝臣內之示送昨日所來催也  
仍成刺著直衣薄色指庇車隨身云一榻上臈冠  
騎移馬前駟衣冠八人右少將伊輔朝臣  
侍從定家等連車二位中將同可連車而  
依為東帶人之袋東帶云云余可為直衣  
中將著東帶乘毛車之故不遣車庇車列  
一人不連東追所參入也余參上著公卿  
座以定長入見參仰云今日復為女院御  
沙汰然而內之所罷渡也見參無便宜後  
日可申云々小時定長告出御之由余起

座參上入自寢殿東面妻戶二宮豫御々  
座座中央間敷繩綱端疊二枚其上敷  
儀也南庇御座東西二行敷高廉端疊母  
屋不敷疊上母屋簾不互屏風垂庇簾出  
本為取入御前物也立燈臺帳二女房一  
人候東庇余進候御座邊階東間端疊件  
女房參入先奉令脫御袍御小袖上著御  
下御袴依為吉方余引廻御腰于左方  
片匙二奉結之御腰太雖有說々以之為  
善次著御之衣裏濃蘊芳織三鎮其上一女  
房欲人著御指貫余申云非別御定者不

著指貫給君臣著袴之礼未聞著指貫之  
例仍撤去之即著御之直衣是又自本引  
出御ハ工ハ專不可然仍可入ハ工ハ之  
由教訓女房此更等專非腰結之所知然  
而著御之間更示合下官可沙汰之由有  
仰旨豫定長所示也仍有此和謔等也无  
女房一人奉仕依無便宜余召如今一人  
也皆著御了如本南面二御坐即余出自  
初妻戶歸到公卿座招定長示御指貫撤  
却之間更此間女房動簾定長參入歸告

有御贈物之由二位中將ハ即參進余出  
入之妻戶下而更參進南面簾下後語云  
可參南面之由云々此更不可矣自余退  
出之妻戶可被指出也每更不有付實不  
便於簾下指笏取贈物琵琶一面歸來於  
透渡殿東間授余共殿上人右少將伊輔  
朝臣伊輔取之出自中門廊妻戶賜前駈  
云々即余中將受取贈物之出中門廊妻  
戶退出不見此後事可供御前物云々陪  
膳實宗所可勤仕之由昨日定長所語也  
然而不見其儀退可尋記之今日贈物

儀太懈怠余欲退出之間女房可持來也  
而良久經程之奈專不可然之々余又待  
贈物非可伺候仍御裝束着御了所退下  
也理須奉結御袴腰了即決即可退下然而着  
御之裝束之間夏女房太未練仍為教訓  
暫伺候其間何不賜贈物哉凡今日儀一  
々不本心着袴之人已若宮也陪膳又公  
卿也而出儿帳女房伺候太無謂公卿為  
陪膳主人頗成人之時女房傳供未聞其  
例理又不可然歟依為女院御沙汰出儿

帳歟愚案猶不可然御沙汰雖女院之取  
其人已若宮也其所裝束猶可付男女歟  
又御前物折敷高坏云々其礼縱雖略其  
饌何畢哉先例御臺六本也未聞此例又  
無公卿之饌并御遊等之奈如何攝政已  
奉結御膏何無公卿盃取之儀哉每事首  
尾相遠此間儀偏右大臣儀定云々自本  
如此之夏深不存知之人也可謂不足言  
而已

廿八日 丑 天晴 入夜向九条堂自今日所始

行懺法也故女院內府二位中將乘余車

後前駟兩三人殿上人宗雅一人女房等

各召人車侍男共在車後又季鍾朝臣已

下生君連諸大夫兩三人許乘車在共即

始懺法自今日至晦日可經廻也

廿九日丙寅天晴懺法三時如例常伺候男共

結番令勤花營役也

定經來申糸々章親雅來申御堂御八誨

之間章親經來申新制之間章別當隆房

卿申群盜之間夏余無暇隙不謁之逢親

經可被示聞之由示之大外記賴業來申

叙位勘文之間章又頭弁兼忠來余示云

至于宇佐使參着之日禁中神事也定被

存欲於撰錄者非神事皆從佛事然而可

忘重服一人之由見故殿御記其旨可被

存者兼忠云禁中神事所存也殿中夏同

可存此旨者即退出云々

此日山禪師受戒登壇也今曉法印相具

登山執蓋役人藏人五位家職事余催送

之事了入夜下京云々後聞受戒之間無



凌亂衆徒感禪師云々悦思不少

此日候八条院小童來

世日丁卯天晴朝兩時許行了申刻歸冷泉伴西

一昨余女房苗堂結願以後可歸來親經

也大將女房以密儀同歸來如一昨日奏堂依昨日仰也昨日隆房卿所示付之

条々令申每夏要須尤神妙又新制之間

夏議定

此日法成寺御八講初日也行事家司尤

少弁親雅職事國行等也秉燭著束帶不

帶伴西息各別參法成寺先是雅長卿參

候余經門內當時無實其南入廻廊戶

當時無實仍其跡引引幔也

座內府已下不入廻廊戶自西方同昇階

著座豫居饗次召行夏親雅卿夏具否申

云僧少々參入但誦師覺弁未參云々重

仰可遣人之由又此座依傳盡無便宜內

奏卿之不可有盃取之由仰之即余已

下相引著佛前座余著長者座如例先是

僧等在座公卿著座之後各起座了為引

列也余重召親雅自座前參進也問誦師

參香甲已參之由即衆僧自此方引列參  
上昇自正面東階著座經篋子南行入自  
次講讀師著禮盤次惣禮也三度次發高座  
次唄次散花各童子左右行道了對揚燭如  
常次勸請說法如恒但勸請以前說經其  
次論義二帖向者并曉僧都今二重如  
常次步磬次咒願并曉三禮著禮盤次所司  
進就行香机下次余已下進行香机下內  
府密之云不隔人之時先之相憚欲去年  
依此儀不令立給如何余不覺悟領更起

經篋子入休息所了忘却之茶不可說也  
內府已下公卿四人殿上人八人立行香  
次第如常各復座之後余歸著座次召親  
雅仰父座可始之由僧等不起座仍仰可  
有列之由僧起座即歸著今度不隔座只  
也次講讀師著禮盤禮佛之後自後戶方歸著  
登高座次第法用如朝座次論義問者自  
覺律師二狀如常了步磬衆僧退下余已  
下退出歸宅  
今日參入公卿

余

二位中將 藤宰相雅長三位中將家房

行香不足參入殿上人

季經朝臣 顯家朝臣

宗雅朝臣 親雅

親雅依神今食奉行自明日可為神事仍

催家實之處祢穢不參仍仰親經公卿一無

人頗無便宜仍至于來四日可相轉神事

之由仰之而親經申云分配神夏八月

為寄而相轉頗有怨欲如何所申可然仍

親經可奉行御八講事之由所申請也

今日僧參十八口甚為少其由仰察覺了

文治三年

十二月小

一日戌辰天晴此日法成寺南京豎義也秉燭

之後着衣冠毛車前伴二位中將良經同

車冠毛參御堂初後直着佛前座召奉

行家司親經藏人右少弁雖職事先例不

也向事具否申具畢之由仰可始之由次

槌鐘次衆僧起座自後戶方更著座別列初

後之外如朝夕兩座其儀如常夕座訖

講師退下之後預等出來撒散花行香机

等立黑漆机一脚於佛前南北次探題

六皆寺權別當法印覺憲仕丁中綱從僧

行中綱進自北方庭參進昇正面東階入

自同間北行直著第一之座兩邊持短冊

其前先置案次問者五人一問月長著第

四座北西面上次注記興福寺隆曉著第五座

西頭其前立切燈臺奉燭次豎者東大寺

入自東庇南面戶豫開件戶也豎者參入

自庇北進就案東頭三度礼佛之後作立

取短冊次第能見定之後讀奉之預法師

立案訖著南座不請益探題次表白欲

慥不聞此間預法印在短冊先覽探題隨

命分賜問者畢次一問興福寺因長已講

出兩条疑問淨土議一竿養界八報佛之

一竿豎者答之凡夫具出之出也問者引

音難之重三其後探題仰注記已讀奉之次

探題又取帖雜之二重但此間問答甚有

興五重了判得略一八得夕リ次第二問  
論義余此間依所勞更矣退出了須在休  
所豈義訖退出也然而依所勞直退出也  
此後英才五問各二帖疑之也定及曉天  
欽  
今日親經申宇依宮臨時造宮事先日被  
仰遣大官司公通許之請文師卿同申之  
大略可造進云々但不日之切誰叶云々  
仰依今年々限造宮之山祓之年猶可有  
臨時之遷宮哉否被問諸道於今者隨彼

左右可有成敗且又先日賴朝卿有申旨  
公通可有罪科之起也仍子細被仰遣彼卿許畢隨  
件返事可有是非事也但以公通請文早  
可奏此子細者之經申日前國縣社訴申  
栗栖庄下司監行事件庄右大臣知行也  
數月不被召進社指期日可被召之過件  
朝期日者直可被處眾科之由可被仰下欽  
早可奏此旨者此外各申条々事不能具  
祿

二日乙巳天晴此日法成寺御八講五箇日也

甲刻先參院束帶依召參御前數刻預勅

語又奏聞巨細咫尺龍顏天氣殊快贊退

下之後以定長朝臣奏余之事一之勅報

分明為悅不少召親經豫會仰新制之間

事尔七介即親經先參法成寺了依奉行

也余暫祠候重承勅定等吏刻直參御堂

於車中先著南庇座預居饋初後五內府

中將等自冷泉亭相伴同以著座先是藤

中納言定能參候余參上之間依內府在

座無勸盃余召奉行家司親經問事具否

申具了之由即余已下著堂中座相次別

當隆房卿著座殿上人看座末次衆僧起

座更自後戶方參上著座法用論義如常

次召親經仰夕座可始之由即僧侶起座

自庭引列參上著座初日朝座結願夕座

也列散花行道之後散花師立礼盤前出讚

即出自正面間經貫子南行余起座後花僧

後余出自座自余公卿各降立座後貫子

任次第雁行也先散花師衆僧次薪持等

衛座三人次余已下公卿次殿上人去幸

治尤有記衆僧前會列薪持等後日見余  
故殿而記衆僧在前仍今日從此說  
於南庇中戸取袈裟宮內卿季經內府於  
同戸下文又取袈裟朝臣傳授之以改他公  
卿等於同戸下取之諸大夫等傳授之二  
親傳次南北第一間西庇東簣子等為路  
三過了渡座余自座次各本傳授人取余  
已下公卿袈裟經座前置佛前殿上人已  
下自置之各行香机次法用論義如例事  
訖余已下退出

三日庚午天晴此日天台豎義日也余依勞事

不參內府二位大納言等參入大納言申  
刺許被來余謁之秉燭被參御堂了其後  
內府參上事始云々兩人共豎義一問之  
問退出云々內府毛車聖衣冠帶此日以定經  
申除目任人事於歸來仰奈々事等

四日辛未天晴此日京官除目一夜儀也執筆  
參議左大弁親宗卿清書上卿權中納言  
卿奉行職事藏人右衛門權佐定經頭中  
執文事頭弁重表依神今食齋不早且著  
可參內仍以五位職事為奉行也  
直衣參內及午刺定經奈內遲參不可說

也余於直廬見除目申文閣白之時於里  
已多撰政之時必於直廬其儀如例大東  
見之未檢里亭之例也不加札帑又結申三通也今日無家司覽  
申文之儀是不必為每度事之故也今日  
定經能之外他職事一切不參尤奇恠不可  
思議事也中文內覽文後於公卿休所撰  
申文殿上家司右中弁基親朝臣加候其  
座次余退由申刻權右中弁定長朝臣為  
院御使來以宸筆被注下任人雜任等余  
注一帑付同朝臣依先日此間定經撰申

文了持來目錄余見了返給即定長定經  
相具參院了秉燭之後着束帶入車相伴  
內府參法成寺雅長光雅等卿豫參候降  
立南庭余過前之間兩人居地余垂裙先  
著南庇座居饗又召奉行家司親經問事  
具否申具畢之由即余著佛前座內府已  
下同之次花山院大納言加著座次衆僧  
起座更自後戶方參上着座法用論義了  
召親經仰夕座可始之由次樞鐘次衆僧  
起座自此庭引列參上昇自正面階經着



予南行次第著座次講讀師著禮盤衆僧  
相共惣禮三度次各登高座次唄次散花  
堂童子四次頌法師分經為揚題名也  
人如例  
依本願却遠忌奉供養  
次表白說經勸請  
論新寫御經是定例也  
次御寺所司進就行香机下次余已下經  
座前列居其南內府不立行香與余不隔  
了還著也行香分輪了經同机東北行列北  
第三間南柱下南上東面火蛇相從次自  
同庇南行次第行香他兒願三禮立礼盤下

柱頭余已下經机與經僧座與公卿座之  
禮盤之間也  
間南行自南第一間降簀子更北行如初  
例居机下返置輪了次第復座兼雜已下  
經座也  
次丹府復座次例時此間兼雜了次引  
布施四位家司已下誦師布施行香以前  
於此座賜了施被物一重布退出早了皆迷悲  
賜布施了衆僧退下次余進佛奉禮之後  
是非所作法依有退出於車中相伴內府參  
所只思所為也  
內先是定經歸參余即向直廬謁定經返  
給雜任經文此定可行云々又有被仰事

等余歸入書折紙了此間內府赴陣了先  
是奉行職事經恭奉仕直廬裝束其儀南  
庇三箇間中一間大一尺也仍立小四面  
懸簾北東垂之副立四尺屏風西面卷之  
但西妻戶閉之餘座後也西第一間迫西去妻戶三敷  
厚圓座一枚為余座其前頭與方置硯管  
其北置網官宮當余座去三四尺許敷管山座一  
枚為執筆座第二間北頭敷高簾疊枚為  
大臣座無對頗純廊二行對座敷同疊四  
枚與瑞各座座下舉燭有步敷去東屏風五  
許尺為令通着與座

之人大臣座東頭立切燈臺疊步敷舉燭  
路也依所挾撤座上燈也東小渡殿三箇間不  
依簾先高簾瑞疊四枚紫端疊二枚西上對  
座敷之為公卿休所上下舉燈有步敷元  
乾廊也而件屋可為母屋妻戶后御所專似  
無便且仍今度修造之時賜別指圖殊加  
修補又立副藏人所屋右此所為宿廬也  
此屋高倉院而時為入道白之休廬事  
始頗憚思之上地震之後頌花殊甚不能  
容身仍去幸不用之今已加修造所移任  
也更著束帶時繪出客亭經西簀子入自  
也著厚圓座東次召定經仰召仰事整而  
歸來以同召諸卿此其詞人即經向陣召

之次内大臣已下出左衛門陣經西洞院  
押小路等入自南面北門直着座先不着  
也内府着奥已下相分着座執筆着端座  
次弁官置莒文右中弁基親朝臣凡少弁  
着無之裝親雅右少弁親經件親經  
東云々第二間置之次余向左大弁在  
座哉否於内府正笏目親之々微唯揖經  
廣庇入自西第二間着圓座跪圓座東膝  
揖正笏候余目之親宗小揖是唯置笏日左  
座下移第一莒文書於次莒置正權闕官  
帳二丙函移入他文畢等之後披見闕官帳  
留置之定例也而今夜親宗未移

入他文之前先披見兩丙移又以左手取  
畢之後又見々頗似無所拋  
一莒以右手引下硯以一莒置其跡又見  
闕官帳押莒捧笏取闕官莒正權二丙ヲ  
寄于以左右手大指于柳文下于左右押  
持之未見作法也頗以見苦欲膝行置  
宮於敷引廻指寄余前余置笏引寄宮親  
宗小退拔笏候大略因座余兩卷共見  
之先見正官以大丙知返入宮小押出之  
之共見端丙三枚也  
取笏親宗指笏進寄引廻宮持之退渡座  
置宮拔笏與硯宮如本置替引直次々宮  
取笏候余目之親宗小揖置笏取出大間

置硯上座方也撤札帟入硯管終大間其

僅一尺許也口傳實以見苦加之錘程者也又座東

西妻座前終置之仍硯之無所如何取笏候

余目之即摺墨深筆置筆取三省奏移置

闕官宮但惟不先取式部省奏讀申只式

了省卜讀例也而式了任之讀大向懸句

於勞帳入第三宮如例次任民部省史坐

了取笏申院宮御申文可取遣之由余目

之次親宗召基親兩三聲雖召之無音仍

召男共藏人參入仰親雅可召之由先向

見參之後申基親不候之由其時可召他

弁也而不問基親之在無直召他弁似無

如何次尤少弁親雅參上候長押下親宗

仰院宮御申文事次任兵部史由了此間

余撰出可袖書之申文等賜之親宗押管

欲參進是例也然而余存略儀直押遣之

仍親宗及而取之并置硯管右此事未知

此間親雅持參院宮卿申文親宗申公卿

給等置座下方院宮御文橫置座前押管

依所挾第三管欲落廣庇余指又以第三

管西方一頭上以殘二管押南仍有便

有悅氣歎頭梳笏取取申

文置笏置前繼親宗後座且書袖書其間作法

又如恒置前繼親宗後座且書袖書其間作法

文其儀先取一通以凡披封入硯宮蓋引

禮帶置座頗與方硯宮下披見申文不引裏帶

也故實卷之置硯南頭與未見申文不混次

又如此皆悉置了置只取第非並之後先取

禮帶一人細卷之一之卷加他禮帶等其

上于一卷之卷重入闕官宮了披申文

一通卷籠他申文置座前不引親宗更押

宮參進取申文渡座暫置座前袖書了召

親雅又以無音仍召藏人問弁官候否申

親經候之由仰可召之由次親經奏進執

筆給文仰可勘申之由親經取文退下次

任院宮當年給此間余給任人注文密指遣

也親宗及而取之披置申文傍一之次擇

出可任之申文等又給之親宗取之次第

分置之成文及三通之時取申文裏紙成

紙捻置第三宮是又未曾有例也除目之

習雖賣說多至千成文置闕官宮之條以

大臣大弁一同之作法也加之今夜件第

三管依所挾指出西方置之仍自第一管  
上及而之旁無便宜者也  
小時持參下勘文等取之次第任之不任  
申文等入第三管雜任等大略任了之後  
取文章坐略各任之是又大懈怠也任院  
宮之後寂前任課試文章生者故實也不  
傳口傳之人万事如此欲任民部丞之時  
召轉任勘文親五位以上公卿等官皆任  
了今夜任人多無申文仍召奉行職事令  
書多申文等文有舉分之諸司奏等近

代雖為依例猶不車心仍問外記之處二  
寮之外猶不當之由申之仍有勅許之輩  
召名簿畢申文注臨時內給之尻付也皆  
具了奏大間先入置硯上次取笏作氣色  
余仰可有叙位之坐召定經召續紙畢叙  
位位極二畢叙人例也而位下次取成  
文封之其儀文希異殊勝也置本東更  
自懷中取出紙捻別始東自本東之中西  
三通若三四五通許次第拔取之指入今  
紙捻皆送指加了本紙捻入封之引墨如

常次置替管加入大間成文叙位成殘等  
押筥拵筥進寄押寄管余引寄管親宗漫  
座不引直退管欲余指示仍引直管退下余  
見大間形如叙位等取成殘申文加置火東  
取筥目清華力上卿定能卿經廣庇來余座  
南端余押遣大間管定能拵筥其實取筥  
退下於休所披大間次余歸入  
中間有頭官舉人之退出之間所殘候不  
幾內大臣藤中納言源中納言新  
相公許也傳內府下申文內府同撰上了

不畢舉秋內府持來除目例也之加大東了此  
夜被加任外記一人自今以後以外記六  
人可為直數之由仰清華上卿以定經仰  
之也又仰檢非遣使并五位藏人等左衛  
依平棟範任三省史生之間置火櫃衝重等依  
內府在座無勸孟余陪膳殿上家司基親  
朝臣內府陪膳四位家司以政朝臣  
今日參入卿  
內大臣 花山院大納言 大宮中納言  
右衛門督 藤中納言 清華源中納言

藤相公清華 危大弁執

天曙之後議訖余著小膳翌日辰刻退出  
內府早出明且為向九条也

五日申壬天晴此日九条懺法結願并女院御

忌日也女房日來在九条堂內府相具女

房今朝所向也余依神事不參向也召定

經仰下名日可問之由未刻外記持來大

間不加成文取落云々入夜持來成文召

定經仰下名日次可問之由申云明日以

後至八日皆吉也云々明日可宜之由仰

之九條懺法了女房大将歸來

六日酉癸天晴以定經申下名任人事於院歸

來云大略聞食了難任可計申云々又下

名來八日可宜者依今日上

精進屋仍可物忌也此日院御佛名也

內府參入深更歸來云右大臣以下公卿

濟々人之參入之後經二時許彼始行是

於御所盡召巫女等有里神樂又有陽

劔之遊云々此事知物晴之人曾不聞名

字事也今日始聞此事而於法皇之宮有



此事可謂物恠歟今日欲被行弓場  
始而依院御佛名指合延引明後日可被  
行云々仍射手等不足猶定雅叶歟  
七日甲戌天晴此日法皇令入熊野御精進屋  
給夜幸鳥羽御精進屋給此日棟範申吉  
畢書余於客亭見之作法如常弓場始可奉  
行之由仰之親經奉行事等皆悉可受取  
之由仰之昨日定經可申也  
八日乙亥天晴此日多下名也以定經祭之奏院  
可任之者注折帝加封進上之又昨日所

基輔子  
行輔

被仰合之衛府督之間事副愚札付定經  
依秘事也秉燭歸來任御定更註折紙下  
給定經於前書之即定經參陣了除目内覽可  
免之由仰之上卿源中納言云々故基輔  
息少男行輔申任兵衛佐了過分之朝恩也  
但此事不可為非擬之由存之由年十四  
歲頃雖早連重家任武衛經家十二歲任  
金吾云職云年其例不外求祖父賴輔入  
道無三品之軍早以遁世親父基輔不任  
諸衛佐宮以歸泉彼兩人於家奉公超等

倫當此時奉任少男施父祖之面日勵儔  
輩之節者也抑宗國任少將即申任其闕  
之奈頗憚人口仍明春可被任武衛之由  
申法皇勅報之起本懷已足今度拜任不  
可有其難置闕待明春者自障難出來歎  
云々仍今夜任了今日欲被行弓場始而  
依射手闕如又延引來十三日可被行但  
荷前定日也仍間例之處荷前定日被行  
他事例太多弓場始之奈重可問之  
九日子丙天晴此日內侍所御神樂也內府二

位中將等為聽聞參入下官依風病不參  
先頭中將實教來云今夜可仰師哥被公  
國朝臣雖為未拍子已重代也仍欲仰被  
哥如何者余云庭火師哥者希代之勝事  
也非每年恒例事今度非列別發御定者輒難  
定仰如此之珍事二被レレレ可有  
レ札辭余二有汝汰之奈為道還無念者  
欲蒙以不仰之云々後聞實家卿為令哥  
公國内々語實教朝臣云々  
秉燭之後藏人業清為御使云典侍不祗

候御神樂庭否如何每月供神物掌侍勤

必典侍若上萬女房所勤仕致云々但賢

所歸路之時三首夜有報賽之神冥彼時

仕一夜掌侍勤申云掌侍四人盍被催出哉

又祇候近隣之上萬女房等在之早可召イニニ

夜不限日事也於無例又各不參者延引

有可事哉但案事理此条強不可及巨難

欲博士女官之中古老之者定存例致重

可被尋問者後聞大納言局參入云々

本拍子基宗朝臣末拍子公國朝臣各初

參云々先例重代之輩定役也而近來人

別學此藝每年致懇望又隨申有許容仍

大略每度新所作人也末代之事偏忌古

昔之風雖非大事時俗相變只有如此事

者欲

中門南廊敷假板敷懸簾為女房見物之

所兩人竊於件所見之云々

今日以棟範糸之事多群盜奏院入夜歸

來仰院宣趣任御定可宣下之由仰之

十日丁也天晴以定經糸之事中院晚當余參

內其後定經歸來仰勅報之教追懺之次

加任再叙位之間事等也今夜權中納言  
忠良左衛門督隆忠等拜賀也余於內裏  
謁之非直廬候兩人共欲來余亭聞候禁  
中之由先相觸之為同事更不可被來里  
亭之旨答之忠良前駈六人殿上人三人  
云々廳中將未蒙勅授仍不帶劔隆忠前  
駈四人無共殿上人云々方定存何  
此夜有御射御卜奏右衛門督賴實為上  
卿  
余候御前之間女房持來入板宮留文返

給宮如例

十一日

戌寅

天晴此曉法皇御進發了此日神

今食月次祭等也

月次祭上卿一神今食上卿實家卿并左必

弁親經其妻今朝產了然而

棟範來申弓場始之間事等射手猶闕始

云々又云御裝束直衣之由親經註渡或

有御東帶例如何余云幼主御東帶何幸

例哉可為御直衣之由余所仰下也仍親

經可注渡欲更不可及賣議者

十二日

巳甲

棟範猶申射手闕如之由又他祭

後白河  
後鳥羽

三十一  
奇讀

之事等余仰云宁使参著以前御者物  
于物可用精進也兼可加下知者先例有  
所見仍

文治三年十二月十三日庚辰天晴此日當今

初度弓場始也此礼絶而十余年衆人有

蒙鬱之氣奉行職事棟範左衛門  
推佐可掌定

經藏人右衛  
門推佐等也已刻棟範來申射堂御

裝束之間事先日余余所進著圖也余依

寬治堀川院例見時範記  
并江記等仰聞子細棟範

服膺參內了百刻著束帶蒔繪  
相伴兩息

各蒔繪氣又相具  
兵余不具弓矢也參內定能卿先以來同

所相伴也于時奉仕射堂御裝束之間也

成終諸卿射出居等參集之由棟範令

申仍幼主著御之直衣御引直衣無而總  
角紅打御衣同張

御袴著御此間內府已下著仗座次王上

渡御射堂其儀出御自額間於長押上頭  
中將實教朝

草鞋臣獻御頭中將獻御草鞋了更入自御座

間取畫御座御劔前行御路豫敷莖道殿御

西簀子南廣庇  
中門北廊等也經御殿西南再中門廊等

立御北御屏風外殿上人等脂燭祗候余

候御共棟範出居公時朝臣著座之後自

御倚子東方著御先實教朝臣置御御於

式御御座南是堀川院例也公時稱驚欽

不聞及余候屏風內良角管圓座南面件

角大內之儀乾坤共有例然而天後仁東次

出居公時朝臣召將監陣座在左仍仰的可

懸之由直懸臣下的即懸之次余咳驚即

公時朝臣出幔門并中門南小戶向伏座

召諸卿此間他次將等入中門北小戶無

也門代著出居座成鍾朝臣頭家朝臣忠季朝臣

等也東次公時渡座次內大臣已下公卿

等入自中門南小戶經幔門并中門內平

橋等著座自座前著之北上面著中門

之折著內大臣右大將實房權中納言實宗

右衛門督賴實手射藤中納言定能手射權中

納言恭通手射二位中將良鍾等也親宗隆

房等卿依無座直出無名門了公卿皆持

樣如例內府次矢取內豎十人渡堀前著

座中將賈他人仍其座雖在北次召實教朝

臣於屏風下余仰能射人右衛門督藤

納言藤原朝臣實教入無名門代就上卿  
公時朝臣等也實教入無名門代就上卿  
座上頭仰之內府取弓奉仰各告其人教實  
了入次能射人三人一之射之頭實定能  
裝之近例無此事北山載此先右衛門督  
儀今西卿渡旧儀可感歎  
射了次藤中納言各渡座次公時朝臣起  
出居座出無名門了參上射之不天人的皆次  
上卿內府召所掌見遣無名門方也小時所掌藏  
人右衛門權佐定經取筒硯於弓入自無  
名門就上卿座前此間余召頭中將如初  
風下仰度數射手募物等度數以三度為  
也

幕以柳搦實教如初入無名門就上卿座  
定御詞也實教如初入無名門就上卿座  
上仰之兩掌同即歸入了內府仰所掌歎  
所掌書簡委作法次弓場始事追可書  
入之

十四日巳辛入夜棟範參上申明春奉幣之間  
事并定依親雅穢氣也幣物不具大略難  
被遂行歎云々

十五日壬親經參上棟範參會奉幣奉行事  
仰之今日內府有卒尔之詩會親經候其

座云々今日宗依使参著日也仍余潔齋  
精進也公家同之余修被遥拜宗依官依  
有所思也

十六日癸未宗頼長房等申余之事又棟範申  
余之事今日大神宮御祭也余修被遥拜  
臨時之儀也有所思也

十八日酉乙此日公家荷前擬侍從等定也上  
卿右大臣又私荷前也使以政朝臣仲盛  
於南庭有拜發遣如例此日早且奉告  
文使於多武峯使文章博士先輔朝  
臣借厩馬是例也

朝臣草進告文卯刻小浴同刻光輔持参  
告文案以奉行職事見了返給御可加入  
國行傳覽之一碑厚素事與  
之事等天变事政一碑厚素事與  
福寺棟上如思可遂事小時宗  
頼朝臣参入次光輔覽政直之趣返給使  
有頼清書之其後棄遣如例前庭設  
座也  
十九日丙戌恒例舍利誦也論義有興興也及深更  
事了

廿日丁亥公家御佛名也相伴内府参内先於  
直廬定御導師頭中将實教朝臣執筆以去  
年定文次第必如他事定先是奉行職事  
為例文



棟範覓日時被見之處載時或時此事如  
何允依為式日之公事不勘日時延引之  
時或勘之或不勘之今度余依寬治例令  
勘之也縱雖勘日不可勘時依有定時刻  
不勘之先例也而載戌時之由未曾有陰  
陽頭素不覓之人也職事又不見咎不足  
言欲以此旨仰棟範無申方大略不知案  
內歛次余參御所人之參入之後垂始余  
著殿上以實教奏事由仰同人令槌鐘次  
仰御導師藏人次出居參上次余已下參

著御前座次僧參上次第存例初夜導師  
作法之間余依所分起座候御所簾中休  
息事了退出

廿二日巳此日圓宗寺法華會上卿實宗卿

弁基親朝臣今日參內并八条院今日  
行輔拜賀依申請遣牛以隨身自今日余

始歲未修法阿闍梨覺成法印也不動伴  
有護加持又公家歲末祈修法同始之座

主全玄也於本房修之

又今日寂勝寺灌頂也上卿源中納言弁

親雅

廿三日

庚寅

奈良僧正以所司為使參宮之間

奈事被示送一方之返答了宗賴朝臣申

之又申化事等

棟範申奈之事

廿四日

辛卯

天晴此日七社奉幣也

伊勢八幡 賀茂松尾

大原野住吉日吉上卿內大臣昨日蒙催

其後潔齋已刻參陣當日定使雖不可然

歲未忘忙之上上卿又遭亂仍隨宜行之

申刻矣遣大內記內覽宣命草今度奉幣

依冬雷被行御占當方角之神社所被奉

幣也而只載占趣不註變異之由仍偏似

被鬼恠異不可然因之司天所奏其慎不

輕之由可加載昔仰之清書內覽免之奉

幣之後案遣內府歸參內裏入夜歸來

此夜定春日詣雜事上達部來集

內大臣 藤中內

言定能藤宰次余出居上達部座

撤脇息 只置硯

也次召人宗賴朝臣參來余仰云陰陽師

參哉申參入之由仰可勘申日時之由宗

賴退下拂日時於杖參上余見了置前通

卷藏一祀帝一通參社日宗賴孔空杖退  
晴一通神室如始日時也  
下次持參硯例如盛候余座堂間貫子撤硯  
盛例文於折敷見之余取之置前宗賴歸  
居貫子也無座此間諸大夫三人舉常燈切  
臺折敷燭等也余見例又了置前宗賴取笏作氣  
色余目之宗賴摺墨深筆卷返續紙取笏  
又候氣色余目之宗賴置笏更深筆余披  
持例文讀之令書之端一兩行許讀之名假  
神馬十列東其後宗賴以出代書之書了  
又撤硯盛定文如挿笏恒持來余作折敷留之

披見定文了卷藏籠日時禮紙中給內府了  
見了授定能卿一与雅長谷見了返上  
府取之與余之日時二通如本卷籠  
一礼紙定文之中卷如例文並置折敷上  
頗指出置之宗賴參進挿笏取之加盛硯  
持之退下次諸大夫撤切燈臺等此後暫  
與人言談此間大宮權大夫光雅卿來  
召著座未今日松尾使也自彼社來云々  
小時余歸入  
今年始神寶行事所以西隣人屋平門家為其所

云々行事家司者行其所云々陰陽師召  
在宣恭茂兩人也

今日宗隆所勞之後始出仕申奈之事其  
中申大神寶攝津國使奇置神寶歸洛事  
早速可追下之由也

廿五日辰棟範申奈之事等明後日欲奉始

南圓堂御佛而衣木聊非如法之儀仍以  
御寺杣木殘致絮喬可採用之由殊依有  
存旨延引了正月十三日其旨仰行事長  
房了

廿六日己癸早且佛嚴聖人來又法印被來定

輔經申春日詣殿上人散狀被當時廿余人領  
狀云々仰可奏聞之由

廿七日甲午基親朝臣廣房等參上申御喬會

先元日節會御裝束用途等之間事

此日於家勘與福寺上棟日時先例於陣  
所被勘也而今度南當大將軍方之上為  
公家御遊年方兩方御方遣不可叶仍偏  
為長者進止可致沙汰之由急自院被仰下  
是以勘之陰陽師三人願宣憲助憲內府

相共出客亭仰宗賴令勅巳下甲日林時林見文

定雜事書了下越州太日山自到蘇州下

勘加日時返給了下京師下蘇州下蘇州下

初蘇州下蘇州下蘇州下蘇州下蘇州下

初是外家得與蘇州下蘇州下蘇州下

廿六日下蘇州下蘇州下蘇州下蘇州下

廿七日下蘇州下蘇州下蘇州下蘇州下

廿八日下蘇州下蘇州下蘇州下蘇州下

廿九日下蘇州下蘇州下蘇州下蘇州下

三十日下蘇州下蘇州下蘇州下蘇州下

物其...  
定...  
勤...  
時...  
送...  
給...

