

明月記

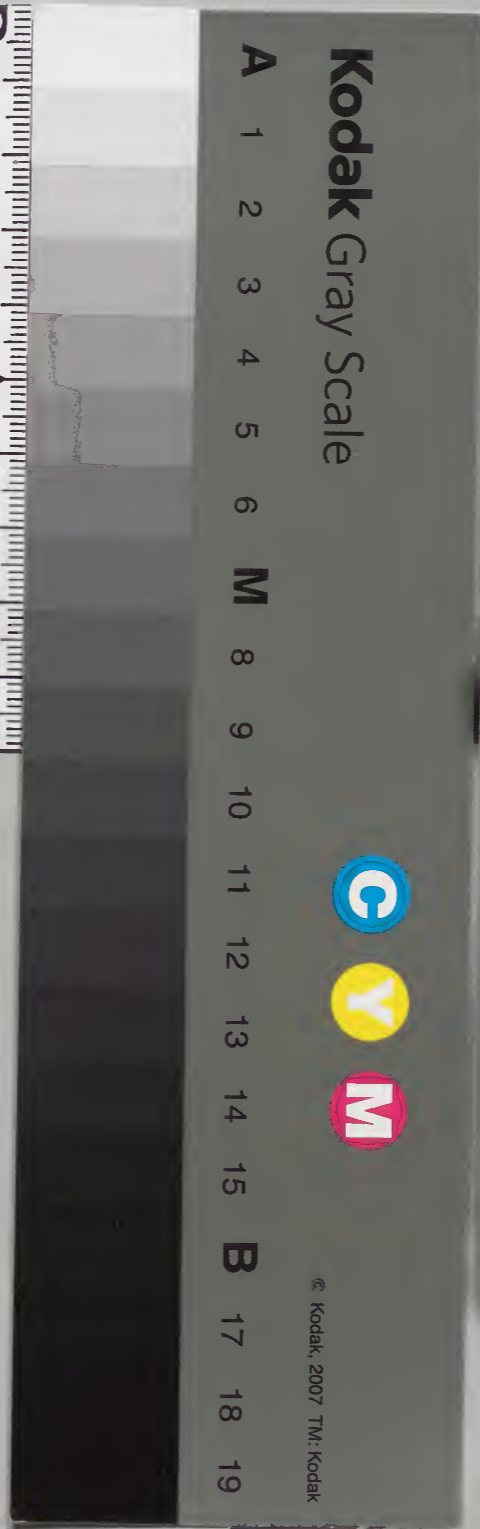
正治二年自二月
至三月

九

和書門
類
一五六四號
一七八函
六架
七四冊

內閣文庫
和書
類
一五六四號
七四冊
一六二函
二〇架

內閣文庫	
番號	和 15614 ²
冊數	67 (11)
函號	161 133





正治二年

一日丁巳天晴



巳時許參上相次參大臣殿詩歌事等被仰

云申時許退下大藏卿書送消息一通向下

越後使者申請事等也

二日陰大風雨間晴未時許雷鳴

夜前時妻死去云云

和學講談所
淺草文庫

人云景時已被討了云云未知其旨

午時參八条殿未時許理趣三昧院隆信長

經隆範等四人取布施僧六口此間殊其雨

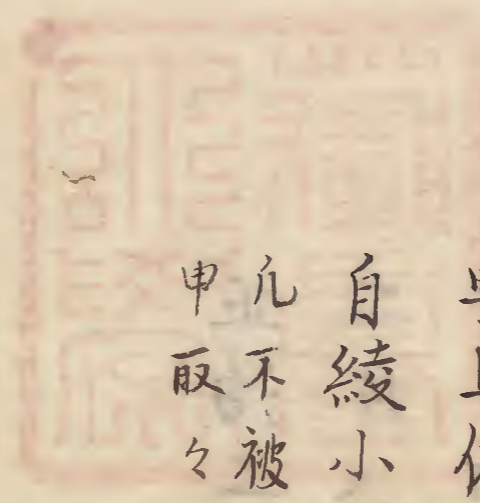
中將殿見參昏黑退逢雨止風猶猛烈

三日 天晴已後風極烈申時小雨濛

早且依番上格子了即為見物出相具女房

自綾小路京極边今度上卿之儀能好殿上

凡不被申取々



路自近衛殿出立近衛西々洞院南行中御

出川原途中逢内侍車新藏人車吹相具雜

色帷尋常侍四人相具瀧口在其後透笠

車馬漸來加良久相待午時神宝神馬等渡

白長檀次舞人馬居飼舍人二藍二人蘓芳

如例朽葉二人青次舞人或構葉其躰例二人前木二人

二十二人モ、夕子近武院御隨身着褐依武府同々

武友府同々武宗取府生種武同助信欵不慥

見敦澄恒元敦近

今一人不分明敦文欵

今日依武之外其躰皆以異樣雖近武之女

猶以不得日也凡於鬼形先翁等字想以左

道也天下無近衛舍人之故也敦佐被催

院為

御隨身兼澄依武等訖訟為院御隨身之輩未為本府物下臈云云同茲止敦佐

其後被催兼澄

又申期日兼直本府物不為當職之間無

街之由申之云云忠武依被惡此外如此非人也

次移馬居飼舍人赤色山次一負六人

次前駟諸大夫殿上人打加近代少年等想

不見知藏人木工頭兼定裏山吹出最前

出來五十翁出衣甚不當

見知之輩大略

資實衣冠

顯宗束帶

宗俊衣冠

雅行束帶步衣隨身袴薰物左道小頁胡錄

成宗衣冠布衣隨身四人

高通束帶隨身前木袴保季束帶

宗衛 衣冠入薄錦紅步出衣隨身

基行 其名不分明右衛門佐也隨身布衣袴

人 下キリノ人 有通 束帶隨身

光親 衣冠 長兼 衣冠

清長 衣冠 親輔 衣冠

朝基 衣冠

地下親家 伊經

白砂權守等 不違記 諸大夫布袴 此丹信廣右馬權頭帶劔

次御隨身下臈為先皆獲芳袴不施風流

次御前 左馬助仲重 左少將清信 束帶隨身

少綱言隆經 左中弁公定朝臣

外記良業 史同宗 皆束帶

次御車 出衣紅步 次檢非違使範近 不知

次公卿光雅 舊車甚 中綱言中將 出衣青

木欵車中 左大弁 宗隆

經家卿 伊輔卿 有前驅布袴

隨身前木袴
只一人奇禍

想今日供奉人其躰不刷

右衛門佐并家衛之外大略如官御裝束

不異夜御幸 本所御既舍人等裝束又以

不法色不尋常 想下只布荒々事也

定有故欵不知其由 人數之少 見物後

悔 束帶人濟々未使五只猶如此想不得

心未代之法耳 就中保李有通等束帶
其異樣欵以卷說聞之

上皇於二条京極御見物 御車云云 宗國光宣雅

平 後聞愷
供奉云云 兼李雅隆 後聞有子
細不供奉 等不見

家人之內猶如此如何 奉行職事敦房兼時
妻兄弟也即被召其

入坊門即飯家未時許參大臣殿依春日御

手習有御襖陪膳与別奉仕假晴光 仕奉御
御核

御裝束 度上御拜 刑部中書等參會此間退

下 大司馬
御車云云

四日 天晴風雪甚寒

午時許依召參八条殿中將殿參給九条殿

可御無仰也。未時許御供參入中將殿小
童圍碁上手也。件碁御覽之料也。召御前手
其後參大臣殿未見參之間腹疼忽發首痛
無術仍即退下辛苦無極。

五日 天陰雪飛風烈

未時許右府還給云云依寒風不出

院御詵經僧達上北面輩依小弓真舞狂云
喚白拍子女乍舞僧於母屋簾中見之又云

別曲童北面之輩天明之間送使童於川原
時笠懸童入寶詮法印房法印弟子等乘雜
後車送返云云天下只如此以之為在世魂

六日 晴陰雪飛

連日風始休 依腹病不快不出沐浴偃卧

七日 天陰寒冱過冬午後雨雪降

午時許參大臣殿仰云明後日可有詩歌云
云予今度詩歌更不成心中冷然之間此事

殊難堪

夕令參北殿給依甚雨不能御供騎馬退下
昨日有圍碁真云云依不堪事不參入

三名乳母來語梶原滅亡事等其餘黨等追
捕之間京并邊土多以有事云云

八日陰晴甚寒風烈申時許雨雪入

聊念誦之後昏參上即參南殿

入夜見參承明日御作等子夜退下

今日以羣毛馬引替右京權大夫黑糟毛馬

是又雖小馬依尾髮尋常所請替也

九日天晴風雪冱寒

依番參勤上格子云云未時許參上文人等

漸參集秉燭以後有詩講式部大輔公卿一

親經朝臣直衣資光東帶置詩還人之

指親經有家予長兼宗業為長

又出上序成經高範知範等也皆以才子也一

入極見昔資光朝臣有秀句滿座感歎
漢十二皇高祖德 唐三百載太宗功
尤足賞翫本自堪能也殊勝予胸句頭權大
夫加感詞云云為百目講師成信讀師或部
講了有和歌無序李經卿 隆信一保季一
業清等加之李部兩貫主 宗業高範不進
和歌 保季可講師之曲被仰依為四位思
食忘歎之由歎之密々取御氣也仍長兼可

奉仕之由被仰今夜奉行人也即著圓座李經卿讀
師講了退無尋常歌 今夜准后帝母可有
行啓云云而延引明日云云可參院云云件
人為源氏著吉衣云一或人云諸云近日院
中雜御遊被摸修正人々皆勤仕思役他人
作鬼之時如形加打擲顯兼作鬼之時每手
以大杖張仗之云云以是為詮 御氣也想
不快之故云云內府見之於今者吾力不及

之由相示云云世上之休只運也為之如何
進退何為乎

十日 天晴

頭弁送消息示夜前餘味午時許參上持參
彼狀

書取件詩歌相副返事送了殊可感之由有

仰參北殿中將殿御座見參之後退下

今夜御堂被始御懺法云云

宮侍初參之由問之仍入夜東帶着之即退

下職事予着座上端座定後取司男木二九
政教

着座下端次召着新衆八下腋戶經座末次取

司召小舍人二音小舍人入小庭称唯取司仰

云御簡之御封開カ取司称唯取御簡

解結緒取出之申云侍取小舍人從七位下

豊原之御簡御封開カ申雜仕取簡授取

司云書入新衆各坐寄覽職事云云目ノ

返給之次取司取筆封紙授職事云云書名

上字返給次又召小舍人二稱唯仰云御簡
御封付三日小舍人稱唯入袋結緒付封如
前申云四御簡御封令付申雜仕
置簡袋於赤唐櫃上取司召雜仕女二答云
尾緒音也唯仰云瓶子二參礼雜仕取鈿子來
職事取盃豫居飲入酒擬取司云云進寄取
之飲入酒給新衆云云飲之次取司召雜仕
女初御盃不云雜仕一人居之又召雜仕今

一人唯仰云瓶子二參レ持來如初下又如
前令獻盃三飲了取司目職事云云立箸
取司召雜仕おまひまいりせよ持來入之
了取司目各被着置之了各起座云云
是最小事雖鳴呼事依徒然書之云云
十日間天晴夕雨降入夜甚雨云云
已時許相具女房小兒等行向三条坊門下
置參大炊殿申時許退出行向坊門昏飯序

入夜雖有召風雨、深沉無術之門、申取勞由
不參、後聞別當拜賀、為申繼長兼參入伺
候之間、忽被賦詩云、題云雨中對花柳
十二日、終夜今朝猶風雨、辰後雨漸休
去夜夢參大臣、殿有御板之次、召晴光仰云
吾夢右府於左中將者、辭退了可赴戌亥方
云、晴光云是無左右吉想也、春自東生先
繁昌方御撰錄先可有云、云覺後思之誠是

吉想也、仍記之、辰時參上御堂、但後夜懺
法撒花出、後也、取日中散華、退下、又參新
御取中將殿御供參大臣殿申時許退下
東燭以後參上取初夜散花即退下

十二日、朝後雨止、天間晴申終、又甚雷雨
鳴、兩三聲入夜、月明又雷鳴甚、雨
早且向坊門已時許、公雅律師來臨、終如形
佛事阿弥陀三尊如例、經模寫請僧如例

光輔定時午終飯九条入夜參御取殿下北

令引布施云云政取御々堂云云

公雅律師示仕事申女房了即退下

夜雷数色早春尤可歎驚雨又降風頻烈近

日想天氣無春景慘然似怒可怖

十四日中天晴陰風烈雨灑

已時許依催參上宮渡御々堂大臣殿御參

午時許寄御車自丹池砌渡御如例

取日中散花退下昏飯參被念行初夜

取散花熾法了還御深更大臣殿御共參

白殿又飯參謁女房退下大理參入

十五日天晴風寒入夜雪

未時許出京詣廣隆寺相次赴法輪之間依

風不乘船空飯嵯峨雖雜人多自西方入

槃講訖之間也講筵之後別當法眼出來与

薩摩盛經談話予露頭接其座言談之後入

中院沐浴今夜宿

十六日 天晴夜月清明

早且参詣法輪還中院又小浴之後未時許
飯洛入夜坊門又向五条闻尼上取恼重之
由仍取到訪也喚出参列達其趣依重恼不
能相逢之由被命即飯席之後参上御所謁
備列退下

今夜大臣殿有御方違云云殿下又今朝御

法性寺云云

十七日 天晴

雖番遲参日中散花了参上即参北殿之間
大臣殿御々堂了小時退下又飯参又退下
静閑梨來入夜参上取初夜散花退下深更
又飯参大臣殿御共参南殿飯参
子時許殿御方違御北小路御供不及一寢
闻鷄鳴即還御之後退下

十八日

天晴

昨日散華番不參勤之替今朝欲參之處又
遲參仍參北小路又參南殿今日御院參已
時成定中將御共先令參御堂給此間退下
十九日 天晴
早朝信光入來
已時許依召參大臣殿相次參御堂御懺法
訖也 午時許取散華日中時了有布施

能季朝臣

予

長俊

知長

隆範以經

後基 有長 國時等三反取之僧退下被

始御忌日講筵之後李經卿已下海參入

隆信顯家宗雅保依人多退下參北殿即退

出今日御堂渡給嵯峨國行一人在御供明

日被供養彼自筆五部大業經故丹府御

公雅律師可為導師云云成信書願文殊以

優美是題目又可然之故欽親雅卿清書云

被尋伊經之處他行云云殿下北政所明曉

可渡御云云

北日 天晴風靜夕雨下

鷄鳴以後聞御出之由馳參御供遲明入御

嵯峨小御堂了即与能李朝臣相共入私庐

信光清實相具彼三人令沐浴又儲小膳辰時許

飯參說法始後也請僧六口公雅弁訖人掖

感淚布施二十国行父子并長正朝臣等相加取之請僧口別

被物景物又縮裹一僧退下次自昨日所被修一晝夜

念佛僧十二口誦例時嵯峨北五三味之輩云其丹一人為導師

供艱書像阿弥陀佛又被布施即還御訖御堂上即還

給兩御車連々出車各一兩同連之與列

自路止入御之間寄御車訖即參大臣殿即

院參成定中將御共御束帶如例

今日第二親王御着袴云云酉時許日入還

參御堂之間大臣殿還御令參給忠行少將

在御共入夜与彼少將参官深吏退下
立日 終夜今朝猶雨下
今朝聞五条上夜前已入滅云連夕服攸
極為歎世上無常雖不可驚同胞之中未有
此事次第雖為道理長兄先如此殊催哀慟
之心以女房申輕服之由了
國行示送云雖不除服猶可参依無人也
兼又可令除服之由有仰 此上不及左右

仍参上昏黑四座訖堂童子諸大有布施

以下皇后宮權大夫二向訖向退出依藤中納

宗賴 三位季經 大藏卿 隆信不聞此事

参入又取御氣色不可憚之由有仰顯宗予以下人數不

幾 布衣小々相交予衣冠

廿二日 天晴

曉吏出門除服表日之外不擇日

早且参入道殿 三条見参仰云病躰吏不得

心過氣昧不熟只飲食不通遂日雖然其氣
力無殊事仍一昨日申時許取寄車飯此宅
之間即使來稱絕入由驚送使者之處無云
甲斐如此更無云限者也而前少將之輩云
是時行也仍不可修佛事云云此事又殿室
權弁來雖示今吾又不知仍示合民部卿云
又云委不知示親範入道可申左右云云
謁申中將殿之後退出即向冷泉油小路權

弁宅即相逢取相示大略同前時行之条更
不存知是只後家中人取云出也如此事不
知子細之間推而難行又其所有方忌等勸
修寺山莊已惇仍可向南郊其間事一向沙
汰旁進退忌之也取被語事甚多不遑記
今夜葬送云云此人深恩難謝之由被相示
聞之催感淚無程退飯參大炊殿戶部來參
於殿上相逢稱時行不修佛事之条甚奇怪

也。更不可有之由。被称之即被出了。俄而予
退出向坊門。又退出直参御所。大臣殿御中
將殿御宿所。俄有出題云云。今日詩筵極難
深思。事似無真。又可表不堪之由。仍應立座
諷吟。題云花開遊宮中秉燭以後講了。分散
大臣殿御共参御堂退下。

廿三日

天晴

依召参大臣殿被仰和言事。予無風情。更不

成。今日搆出書進之了。可有撰三人由云云。
入道所勞之間。講席之交。頗痛迴給之由。今
朝由之殿下。仰所申頗有理。馳走可被延日。
数款計其程可申上云云。其程計可申之条。
又有其恐所催可隨御定由申云云。
午終許参八条殿。即例講了。取布施。
長經朝臣。予。隆範。知長。信兼五人。
取之。即退出。飯参八条殿。藏人大進参會。

退出參北殿中納言典侍定輔卿妹參入世間事
出來之後夜隆密々之外不參今日白晝參
入中間之躬不定欵
中將殿見參之後入夜退下

廿四日 天晴

未時許依召參南殿御共參御堂又參北殿
今夜此御堂修二月也諸大夫等被布施其
事了殿下御北殿御共 大臣殿還御也供

之後良久候御前夜半過退下

廿五日 天晴

昨日可被撰右方歌之由雖有仰有宗朝臣
不參之間無其事

午時許依召參大臣殿與中書撰右方歌了
御共參御堂隆信朝臣寂蓮入道等依召參
入撰右歌一後昏參御前有和歌

題 待花日暮 春夜增戀

訖上_了退下_殿下今夜御方違

歌人十題哥合

九方中將殿_{實殿下}

隆信朝臣

保季朝臣

宗隆

寂蓮

棠清

右方資家_{實大臣殿}

能李朝臣

_{實僧正}

有家朝臣

定家

顯昭

丹後

深更飯參殿御共參法性寺宿定法寺

廿六日 天晴

曉入御新所隆信朝臣參入有例右沙汰

申始許還御北殿之後退下又參上雖參南

殿依御物忌自土飯下格子之後退下相具

女房向坊門此向二宮渡御七条殿云云殿

上人衣冠束帶十余人許供奉公卿三四人

扈從_{已奉通御下}不見誰人 戌時許飯九条女

房留高倉了明後日以後為始精進也

九七日 天晴

依番上格子了未時許御共參法性寺昏黑

還御 宗綱同在御供

九八日 陰雨間降雷兩三色

早且參上又參南殿歌合之間事為御使往

返夕退下此間雨雷入夜行坊門沐浴

戶部自去廿二日病愷重之由聞之仍今日

以書狀問之資經示送返事万死一生云云

九九日 天晴

早且自坊門飯九条巳時許依召參大臣殿

子時許殿下御法性寺御供之後申時許飯

序 深更又飯參 今夜行啓也寄出車之

間也 予車被返 資宗車也 即出御 能李朝臣 資家

家綱 國行 李忠等供奉入御本御取

中將殿 御車寄 曉鐘以後還御如前即退下

廿日 天晴已後大風陰雲
早旦參大炊殿自一昨日御足又被付藥之
由聞之仍驚參 女房云戶部所勞如待時
云云於今者天下古先也可惜可痛
午時許退出向坊門相次參八条院明後日
以後暫可籠居之由申攸退出
未時許依召參大臣殿夕退下
女房參詣日吉申時許飯來

殿下申時許還御今日被沙汰詔瀧云云

閏二月

一日 天晴

午時許參上大臣殿已前御坐未時許李經
卿參入小時召御前西面李經卿在長押上
弘庇敷置隆信保李在南座有家子能李資
家等在北座 此西人依無 諸大夫二人 清光
人被召出 谷取硯蓋置長押上圓座前 圓座本 仔蓋各

入歌一卷

左右各書之

次大臣殿召予保季相共

參上坐圓座取卷折返硯蓋披歌置其上

依仰左方先誦上保季

左方一番

曉霞

歌左右共誦之二通了

予誦上之

許誦之

右方歌

次相奉可難由被仰小々事各申之次判者

定申云待云云次第之儀大略如此判者前

書付勝負并番誦上了起座還着本取被直

番度數等向御前天置之哥天小時各起座昏又依召參

南面出題近山花園如形終篇女房歌遲

々經時刻寒風難堪遁出了

今夜北政所令參一品宮給

歌合之儀頗雖可有真判者之体次第之儀

頗無詮欽予歌五首被撰入花勝年蓮

郭公負殿御歌野風待不知秋菰持年蓮

冬述懷持不知雖不及自愛可謂面目

人々歌想今度不得之皆悉謬歌也予又何

前

戶部昨日出家云云先辭兩職

二日天晴

早且出京午時許來者嗟哉昨日申飯了

自今日彼序也其間依有書寫經之志也

沐浴洗髮了參釋迦堂請出執行阿闍梨自

今日如形可始懺法由約束飯房女房即

飯京了秉燭之程執行阿闍梨相具僧二口來

始懺法如形供料下知忠弘了

始寫經第一卷序品端三枚許

三日天晴風烈

父奉書右經一卷參御堂

懺法如昨日

四日自曉降雨午後休漸天晴

寫經父二卷了

今日伊勢使男來地頭猶不承引追返云云

又可示送鎌倉欣由示遣了 父參御堂

五日 陰晴

熾法日中之後參詣法輪寺參御堂退下

第三卷書了

六日 天陰 熾法如例第四卷書了提婆品端一枚奉書

熾法如例第四卷書了提婆品端一枚奉書

之自九条傳聞戶部已薨云云不知一定

七日 天晴 今日釋迦堂之內塔供養道俗男女衆會依

見苦不參事了後父參上禮拜之

熾法如例今日僧依忘記日中時期夜之次

行之五卷奉書之壽量品又書之

八日 天晴 今日九条殿有舍利講云云詩歌止了

今日九条殿有舍利講云云詩歌止了

今日九条殿有舍利講云云詩歌止了

兼日奉加物可進之由昨日下知了馬鞞
布檢紙箱夏扇也朝小浴畫大夫後基來談
今日又植杉木去年栽椿枯了仍又掘植之夕礼佛如例
写經及不輕品懺法如例日中初限之
九日晴陰雨晴雨降雨降
今日喚番匠令作井管懺法日中時辰時
了後如形布施各一畧引之僧還了今日依
雨不能參御堂写經及普門品

十日終夜大雨朝休天猶陰
已時許自京女房來今日奉書經修法等人
夕參御堂雨後自山出水是定事也乾地
潺湲期此時
十一日天晴已後陰夕雨時濂
奉書終無量義經今日不參御堂
天王寺边居住由称上人等入來云此中綱
言三位墓所堂自今日可壞始渡天王寺也

此事木工推頭仲國去月之比取觸迷也爲
彼亡者此事有其志之由自三条坊門傳示
之沒宮之處本人緣者自由之条雖無其謂
予本自不隨盛衰之權只深憐座事故人仍
權勢之人旧跡本自取不輕也始終可爲彼
善根事不及抑留仍早可運取之由示仲國
了仍取來示欵即可壞取由答了法師參入
來不日壞取之瓦管一間四面堂也堂中佛

并幡等取殘之物具書目只授上人了
此堂宗盛丹大臣存生之時云依上人令居
任令修不斷護摩丹府滅亡之後件上人猶
居住云云而此爲沒官之取自後白河院被
進御室了御還給 仁隆僧都僧都取傳渡
也仲國中綱言三位宗盛乳母子也不忌宰
相好沙汰此事云云何可抑留乎事善事也

十二日

天陰間晴雨不降

已時奉書終普賢經十卷無為無事遂了殊
以為忧未時許參御堂又入故若別堂見之
上人法師須猶沙汰堂今日壞訖築垣覆小
門等皆悉取之了春之竹雖小門頗可有憚
驚一向任仲國心了

予更不知不交事也更不及口入又極狹小
如孱尸不及沙汰欵 戶部昨日一定入減

云是猶未代之重臣也可惜云云

十三日

天晴

今日欲出京日也辰時許青侍等云坤方竹

內有穢物人頭也喚木守丸令見實正云云

適出京又穢氣極無骨者也即令取弃邊嶮

淨目物居住給未時許出差城入京路次參小方物令取之

大炊殿此御所本自不被忌穢仍取參也

院今日賀茂北野等御幸云云

秉燭之程退出向坊門此宅又今朝大噬入
穢物云云彼是一時如此云歌恐件物又頭
云云嗟哉坤竹內分其垣可為繼御前往取
之由自本約束也件所中心有穢物又宅如
此久不例之人於事成恐之間雖如此事殊
以增其恐者也祈療無力為之如何歎面有
餘之也

十四日 天晴

少輔入道不來即還了

依穢不出門入夜參御所台地上謁女房中

將殿見參良久退下大臣殿御參云云

十五日 天晴

雖向最勝光院見花時未開仍空飯

入夜參御所台土謁女房月殊明

十六日 天晴

午時許參大炊殿刑部三品三条坊門二日

慈堂悲田北雅俊卿堂跡也供養云云白前
成市称源氏跡押取云云上下華首云云
申時許退出向坊門向所憶父飯序
逢静庵梨語曰彼序御懺法結願日白川僧
正進童裝束九四具給
人語云一日々吉御幸御輿之後有二品輿
兩御輿之中公卿輿等多二品輿早速之間
見及公卿等多止輿下土云云而公經宰相

中將昇入輿於閑所依此事頗御向禮無立
華族欣云云陰仲又御幸御供馳付二卜スル
向馳馬融其前依此事忌懼止出仕云云
公卿推速以後出仕云云
十七日天陰已後雨濂未後甚雨
公房卿妻兼李朝臣妹昨日逝去了先是出家年
十五云云幼子三四人有之云云
十八日天晴

今日有御作文云云題云花色古今同
於淘化坊即時勤之
女房向西九条以還來
未時律師範圍入來相逢即還了是故僧都
弟子也以其好所來向歛

勝詮僧都死去云云南京古物也可悲云云

十九日

天晴

已時許向白川

借維聖已講車

尊勝寺多人御拜忌

云云仍入法勝寺又雜女等群集花未盛向
東山之墟申時許又入尊勝寺相次參大炊
殿女房向三条坊門昏黑又次其所相具飯
序借乘舟等今日光澤霖木亦損是第一勤
厚男尤為狂風物惡
教成少將示送賀茂祭摺禱事
北日天晴
已時許參上見一昨日御會次參御堂被例

講布施即參南殿見參之後退下
明日法性寺可召具歌人等之由有仰
知光少將來臨不退下之間空還了云云
五日 朝間大雨辰時止天間晴久大
雨雷電其色猛烈成終雨止
己時許參上依番上格子參南殿飯參
午終殿下御法性寺騎馬御馬小時大臣殿
中將殿 御季經卿隆信 有宗 長兼

束帶為長成信等依召參入於新御所出題
各許定云今日詩与歌被合可為真予申云
不堪物化可假一身但大臣殿令書一紙給
下給衆中
各披見

詩題

春日山寺即事

勤新春人座此
勤字被召為長

歌題

山花

瀧水

詩作

左大臣

右中將

有家朝臣 以宗朝臣

長兼官 為長

成信山 信定入

知範大

歌人中 左大臣 李經卿

中將 隆信朝臣

有宗朝臣 定家朝臣

長兼官 業清清

信定上

各披見之即諷吟不堪雨方極無術

暫入御之饌能李朝臣 予等陪膳 李經卿被召御前次

入閑所与能李又私行之

自余人々依仰又各酒餅等羞了

及晚頭雷鳴以後獻詩 殿下召被之結番

御清書信定又給之書詩不書 癸落句胸腰 句合和歌二首也

秉燭以後披講是儀評定之間雷風大雨

掌灯頻滅下格子於丹被講訖
予和歌被合為長詩一首持一首負
詩被合信定歌一首勝一首持是存外也
詩胸句
鳧鐘響近松風父鳳輦蹤遺草露春
座中頗被稱無難由充為存外
於歌者被處異樣了是又何為乎
評定訖之間雨止云云人々退下前後退出

即還御騎馬御供即退下
結番 大略 不愜覺

大臣殿御詩 季經御歌

中將殿 隆信朝臣

有家朝臣 中將殿

定家朝臣 一首勝 信定

長兼 大臣殿

為長 一首持 一首勝 定家朝臣

成信

有宗朝臣

信定

長兼二首勝

知範

二首勝

業清

廿二日

天晴

雜色

職王冠者

來語云昨日未時許所相知

之番匠有相尋事參六条殿中之間不慮見
勝事藏人一人與侍衛諍忽被突殺了侍拔
刀二刀突藏人之間藏人奪其刀又突持取

合之間侍從者男昇緣上又突藏人之間即
顛倒未及必死之間教成少將等競參昇載
部本出門外死了仍六条西昇出了云侍即
奔入侍其疵不幾矣之間別當御召參入即
給檢非違使了云云未曾有不思儀事歎
末代令然也藏人馬助邦輔子云云
午時許參上两三度昇降明日中將殿相具
女房可歷覽歡喜光院承之由今日議定了

廿三日 天晴午後陰夜雨降
午時許參上小時相具女房車二兩出
中將殿女房車二兩已上皆出下簾次予与豫列
同車知範件車光輔車借寄次國行車國照
清水又乘次 御車賴康乘之川原北行
自祇園西入歡喜光院如形有歌次引入
車法勝寺之間丑寅方所衆等有之云云
仍即出了昏黑皈參宮退下

依之不參八条殿今日御月忌也

廿四日 天晴

早且權舟送消息云今日五七日也來訪乎
懸領狀了

已時許參上相次參大臣殿申隆信朝臣示
付御馬事來廿七日御幸料即可引給之由有仰示
送此由退下

八十修許夜出牛僕先參八条殿申日來不

參事等相次向坊門即向九条殿依稠人入
自富小路小門佛事已始了云當書於簾中
被招入仍入其所語云本可當法事而齋宮
奉行并已闕如長房服暇範光刑部三位万
死一生之間非可請取
親國重服
公定前齋宮飯京沙治并之被推懸之向明
日可請取又書
仍修此佛事閑佛等未書出乍張形供奉 艱
今日事本侍從當之而可修佛事由雖相示

推而猶今日二座遂佛事了頗不得

心者導師聖覺云云

小時說法了取布施東帶顯兼

朝臣同予布衣亭主柳狩衣
薄色衣白下衣賴房公

仲布衣有通布衣顯成直衣

時賢中髻
布衣敦房近少等諸大夫七八人許

布施無過失被物五
都合十五許飲請僧三人各五

事了人人分散之間前少將出逢不及子細

予退出
向姊小路東洞院此所雖非此所緣而御方
家也繼袋珠被憑申大小事被申合人也其
丹儀重病之由聞之此人黃門大略成母子
約束人也仍且依被命所行訪也謁宮禮部
達此由退出參大炊殿御乳御藥猶無減云云
小時退出飯序
靜快阿闍梨被加法勝寺供僧悅入云云

廿五日
天陰午後雨降向止夕甚雨
參上中將殿俄有狂詩申時許了參大臣殿
仰云廿八日可向大原可參御共可有詩歌
云云戌時許退下中將殿今夜令還八条殿
給了

靜庵梨示送云供僧事爲畏申參院之處重
拜領蓮華王院御領^{近江}庄可知行之由有
仰凡不及左右云云是偏山王御冥助歛可

貴更無仰奉之人自歡慮矣云云

九六日 天晴陰雨降止甚寒如嚴冬

大臣殿今明御物忌云云未時許八条殿奏

中將殿又有事所作文昏黑退出參御所即

退下今日宮有小御灸云云

九七日 天晴風寒

今日上皇皆瀨人云改此所御幸云云

水于裝束云云名爲廣瀨云依番上格子了御物忌不整

之由聞之仍參大臣殿申明日御出事等未

時許退下

廿八日 天陰雨降已後甚雨又休

日向晴雨雪二尺降

拂曉參上遲明出御之大原殿下大臣殿御

輿予宗綱以下著狩衣在御供騎馬已時著

御來迎院花未盛仰云待花盛可來由存之

處已欲落之由聞之仍念來之間花已遲又

無下無人也每事無與爲之如何但如先被
閑室藏手終入御覽谷大臣殿同御無與又
遺恨之由有沙汰忽有勤字成信車也
間閑山還遣僧正許長經通業最
俊房等三人次各退下
於下房居酒饌此間漸終篇參上仰云欲書
詩序汝可書和歌序見苦之由雖申強被仰
仍書之臨昏如形被讀上之後退下与兵部
少輔令宿他人皆立向房蘭湯延年云終

夜雨每事無與

九九日晦

朝向雨猶濂辰後雨止天晴

已時許大臣殿歷覽近边勝地等還御申始
許殿下出御々覽來迎院奧龍又御覽實詮
法印上野房還御於賀茂東边秉燭入御九
条殿退下

三月

一日

天晴

明日極惡日仍今夜展誦席
也會衆成信業清信定知範

範房等也 參上又參南殿

二日 陰晴

參大臣殿相次參八条殿取布施退出參大
炊殿酉時許飯序入夜松寄人々聊講詩歌
絕句祝言也

三日 朝間大雨雷鳴午後天晴
午時許雨止後參大臣殿与能季朝臣以下
相乘退下

於此宅講詩又雜遊 能季 宗綱 成信

信光 清光 業清 信定 知範 範房

等來會 或詩人或歌人或不絕兩方但大

臣殿中將殿御作取給能季信光也以之為

代 知範等入與及廻雪

秉燭之後各退飯之後參八条殿役例御節

供長經陪膳 清季役二人也

四日 天晴

夕向坊門還來之後參上參大臣殿御供飯
參明後日直物云云
五日 天晴辰後陰午後甚雨
自坊門被告送云夜前北壘吳竹邊有人魂
飛去云云令卜筮丑申歲相當云云多日病
者之邊如此更不及左右者也 二見女房
云其色白非九如折敷四方也弘又如折敷
土付天東入行依怖畏不能見始終陰乾

按了又今一人小女云其色如火色赤云云
疑若非人魂歟 申時許參上下格子了退
下 除目之間有宮司等沙汰云云

亮

雖有心中望世間不可叶仍不申出
先將逐日有歎世之心遷任以之為本望

六日

通夜甚雨午後天漸晴入夜

大風

今日直物也

大臣殿未時許御院參云資宗少將在御共
酉時許予向坊門相次參大炊殿御乳物猶

六備御之由聞之
秉燭以後參丹為督贊家 依仰也左大弁候伺坐
戌時許事始之後宗賴御奏入大直作法甚
遲滯殆及夜半親經朝臣奉下折紙退出
藏人送之到門下今夜任參議云云
大風極烈地下難堪雖不當觸所勞由於前
駭敏庠心神殊恇甚無益出仕也
隆房御今夜上辭書云云

七日入天晴陰雨降止

聞天明大臣殿御退出云云丹覽之間及明

除目雜任等不記

權大納言忠經超澄房權中納言公房不經參議 年九二

兼宗超兼忠實明 中將 芳欣共參議親經

藏人頭通具任左中將 任意自在 欣 去每年成勝於父兄

權右中弁範光右少辨光親 父卿罷所 房申之兼

少納言源敦房以經一隆 經叙四位中宮大天兼良公繼 卿不

可加正大夫之由前
之申云雨如此如何

大進長兼正長

權大進親房

伊与源宗雅不知其人但
内府边人歟

参川親輔七条院此外事殊不驚目不似兼

日之闻能李朝臣不被任亮本所奉每度如
此事予對揚之

人諺言歟父参上女房云大夫事更無本所奉但

被寻子細之处人々云大略無所望只自上

有御計被推任歟云云能李無左右仰云云

此两人不可申宫途之由自称之间先年有

人讒言之由闻之始終如此其故歟入夜

相伴濃列女房行向坊门又向押小路官司

之间事為御使被仰之料云云御匣殿此间

被坐里亭也仍雖無其用行向及曉鐘啟家

八日天晴

父参上参南殿入夜退下

隆房卿辞狀御氣色甚不快有御咎云云

九日天晴未後陰

今日御幸六条殿御八講始云云午時許參南
殿依御幸令參會六条殿給無御供人与別
相共御出以後退下午終許向五条入道殿
令渡給小時中將被來向供奉御幸云東帶
但導師聖覺御八講訖可來云云予退出參
大炊殿申終許還到之間聖覺律師同時來
臨即說法了昏黑取布施佛普賢繪像也甚多今
日事前少將嘗之云云其儀無過失予并聳

侍從隆範隆兼諸大夫小小到訪云云事了
始漸時此間入道殿還御予又退飯

頭中將上今夜還冷泉云云以老女房達事
由了兩度來向為悅之由有返事中陰如夢
過了予十四年之好也此齡猶難期向後之
浮命何為乎秉燭之程還來九条序

十日 朝雨漸滂沱終日不注大風相交

終日藝居握翫文集

三名來乳母子有病仍將來云云

十一日 天晴

參大臣殿終日在御前宗隆卿參入無出

刑部參會雜談 光雅卿一昨日辰時出家

申時許薨逝 五十二云云

八夜參北殿退下向坊門深更還

十二日 天晴

依聊有可申事參八条殿 未時許 兩尋女房

宮内退出云云

中將殿俄詩沙汰被仰之間不能退出戌時

許各書出了詭上題山中春景深題中継序

予書破題如此事極見苦但無外人依惣供

奉退出之後參御所退下

院中自昨日五躰不具穢云云

十三日 天晴

辰時參大炊殿御心事被忌云云先是事始

範圓律師說法了有例時講僧誦了後取布
施退出于時刻還九条更著束帶參大臣殿如
此御共極事悼多再三雖申子細猶可參由
被仰仍懇出現未時許令參御堂給相次御
院參但院御馬場殿了云云令謁女房給良
久還御々供之後退下秉燭以後向坊門彼
尼上病恹給之由聞之仍訪參但非殊事歟
亥時許飯亭院穢雨々混合了頭弁參上云云

臨時祭延引春日御幸又延引云云

十四日 朝陰已後晴未後雨降

沐浴偃卧午時地震依窮屈不出門聊念誦
十五日 天晴

揆斷使盛繼上洛之向依召參大臣殿仰云
一昨日於小野宿爲杲云被陵礫被取馬二
疋之由有其聞尤不使云云一切不知子細
之由申之向未時許果云又令引件馬二疋

申次第子細依句論申此由于親雅卿大腹
立訢申云云是道理也夕退下心神甚忙
親雅卿及深更腹立訢訟云云

十六日

天晴

昨日口舌終日沙汰云云全雅無過怠偏被
处重犯是非只可召上果云之由夜前申切
了病氣無術不能參上
入夜繼御前為方違被渡

十七日

天晴

終日病恹入夜行啓八条殿無人之由再三
被催仍相扶束帶參上亥時許也即退出大臣
殿寄宗賴親雅卿供奉顯宗——能季——
御車
保季——資宗兼時宗行也

入御八条殿之後心神殊不快殆迷向仍早
出不能伺候今夜同獻出車 靜閣梨入來

十八日

天晴夕後雨下

心神殊愜靜閣梨來 入夜大夫後基來

曉行啓還御云云 繼袋今朝被飯了

十九日 天晴申時許雨下昏休

心神殊愜不知他事口舌事頻雖有沙汰且

不聞之力不及事也終日病卧申時許与別

被立入如此之時息句極以難有呆云付僧

正御房使陳申之由粗聞之但未破仰是若

被隱事欵每臣詭言如雲霞依之深令憤給

之条尤無本意夏也信定并近習女房等能

康基之貽為被男殊以因景似親雅之詞被

謗言耳被病相逢謝返先是馬置鞍舍人著

具引送新中納言氣許依先日消息也今夜

拜賀云前駮科也

入夜果云使來此事自吉水僧正御房被副

下大夫大臣御教書有御尋仍申披子細了全

不及狼籍之由許披陳之猶可上洛申披之

由重示送

入夜有追前音相尋之處中宮大夫被參云
若今夜拜賀款人語云近日天變殊重

廿日 天晴

納言送書狀被示昨日馬事舍人男語云中
納言參內攝政殿大炊御門殿押小路帶母
院宣陽門院云云病氣頗宜猶不及尋常

廿一日 天晴

八条院御影供不能參之由以使申女房

後聞參入人雅隆卿確行朝臣成家

知長 隆範 隆兼云云奉行源少納言賴

房取示送也

三名日來無爲仍夜節令小浴之處今朝身
聊溫未時許小瘡多出疑一奈毛款近日世
間小兒等有其事云云

今日上皇春日御幸云云還御廣瀨御取云

廿二日 自朝雨降午後如注入夜雨止
小兒事必定也果其夏一大劫也何為乎
連夕甚雨又是災旱之瑞歟天下不替為貧
人先以為歎荒屋漏濕不異林宇於事實及
生涯無取憑泉云又以書狀申子細取證只
令不致狼籍依例按道理馬二足取引送也
云云又申此由於殿下秉燭以後猶依被召
出叅上以丹列有被仰旨又令申存問此条

取證無益也更無面目左右雖無存又委細
且可申大臣殿椿等有御教訓一旦本意也
仍左右只隨仰可申之由申了 即示付兼
時了只仰蒼天耳

明且可申大臣殿之由許諾了深更相共退
下雨止星見

廿三日

天晴

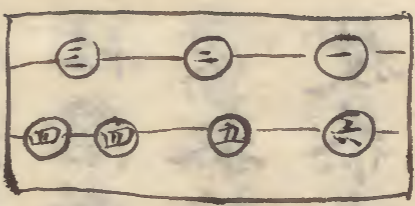
已時出京行向嵯峨病氣雖不快為沐浴也

今夜宿 沐浴之間行火出心神猶甚不狀
今日不參八条院 知範云 觀國 賴房
公仲 仰季 知範等參 隆範奉行云云
四位不參
廿四日 天晴
已時許出暖殿飯京向坊門即飯家
風病猶不收心神甚忙
昨今三名猶溫氣又出添甚忙云云

廿五日 天晴

酉時許東帶細大口 參上若宮御著袴可奉
仕陪膳由長兼催之左大臣殿以前御坐直御
衣奉行藏入文進長兼俄稱取常不參猶可
杖參由雖被仰猶不參之間或時許且被始
事大臣殿出御殿御方 國行長司 申宮御使
參由大文進宗行也 自宮御方
次召使宗行東帶自取御裝束置御前退之

間國行授祿下砌二拜退入次諸大夫參直
 御前御裝束垂御簾敷疊云世間若君御裝
 束以將資家束帶之叙參入奉仕御裝束云
 事訖召弓之楮笏把笏取折敷折樣如例
 進寄依仰卷御簾中央間御衝張之
乍坐出入後昇長押敷折敷退下候
無煩之程
 長押下諸大夫次第後送御前物初御臺居
 御前左 次四種箸臺之御臺並天居中央



次窪器之御臺並居右次御臺盛居第三臺
 外又居中央外次菓物御臺居初臺之外次
 持系御飯有蓋盤如取飯居最初御臺後人
日御膳
蓋次持參御汁物綱燒物鳥
足加二種取之居四種御
 臺之盤返賜後送人次有御酒蓋乍盤置下
 次雛子持參可返遣由被仰次垂御簾拔笏
 退立了其後令參宮御方給小時大臣殿奉
 相具令飯南殿給參御供此將奉無程出御
地下

但君官許令乘給獨乘了人々近可在由被
仰奉送入各退出云云

臨時祭明後日云云下午時

使長經朝臣

舞人 右少將雅平 新舞作當色云云 称土御門少將

右馬權頭信廣 左少將知光

右少將資宗 侍從賴房

中幣大輔清季 少納言重定

中務少輔時賢

陪從 伊經朝臣

親宗朝臣

院宣被責催保實仲資二人遂不進乎云云

權大納言息 定能卿外孫 比間加元服云云

廿六日 天晴未後陰夕雨降

上皇今朝還御云云午時許奏上若君御供

參南殿小時退下

果云事猶可召進下乎之由有氣時奉書下

知之由了依不通事深有不收御氣色甚難
堪事

廿七日 天陰自夜今朝雨降

後休止雖陰雨不降

石清水臨時祭

云云馬引送使許長經朝臣
自余事不

及昏黑奏上謁濃備兩人退下 或人云女

院 不知其所藏人犯人妻之間本夫拔劍斬殺六

条万里小路迎云云不聞披其子細

廿八日 天陰

未始許奏上若君御供可奏八条殿之由昨

日被仰仍取參也中將不先御奏奉相具令

參給一夜御裝束也 濃寺御衣織物直
衣二重織物指貫 小時

御供飯參退下

昨日七条院藏人之由粗聞

又參上下格子亥時許行啓法性寺殿例御

車 大臣殿
御車寄 能季朝臣 盛房 兼時 國行

季忠等供奉 中將殿御供入御了即退出
能季 兼時 依仰宿社今夜聞昨日被殺
害物此少輔入道子若狹前司保季云世由
忽風聞事更不及左右云穢云事還不及訪
之由存默止了此男首服予本自不甘心事
也爲大官亞相御子元服垂長物見車迫年
寓直七条院其御兄院中称越前殿老翁之
聲之由称之想其性不落居之由取聞也始

終如此言語道斷白晝犯武士妻云云

廿九日 天晴

今日間若狹前司保季事必然也件本丈也
行向定綱子左衛門尉許是親能入道郎等云云
而件入道後者何某称同礼由請取之欲渡
檢非遠使乎今日馳逸物馬逐雷人不追得
云云事尤嗚呼歎 保季不敵雖不及左右
諸院殿上以上物白晝殺害又世間重事歎

言語道斷者也事過分依左六条南五里小路西九条面平門之内斬伏之門前成市觀物如堵云云可指事也取者僅小袖許褰頭迎顯其身云云本吏先以大刀數刀切之後者又寄赤殺云云於武士又不高名甚異樣事也日來雖不見不知聞此事怒迫耳邊心浮事也

大宮大納言公卿勅使之時為供奉先年入

來予家中其時取見也容顏美麗不異潘安仁世事又本自為片腹痛身与亞相同宿之間常以橫惑或称亞相之命示要事於近隣人々世事聞而大略被追却之由先年所聞之也西時許參法性寺殿御新取人々徘徊庭上即御例御所御輿女房步行日入之程殿下還却秉燭之程行啓還却中將殿御車寄能季予兼時季忠供奉入御訖退下

官大吏被奏 宗綱國行 信光國基奏殿
給云云 賢宗少將語云 臨時祭 初獻仲經
二獻右府三獻 通負 重杯雅行 宗國
社頭舞人遲 天明後事始云云
入夜果云來示子紬上洛之由 明日可申之
由約諾了

廿日 天晴

三名今日令沐浴 御葉類基云 酉日可

憚又扶日次者來月三四日何事有乎云云
雖然青女扇等既此事後沐浴遲々者瘡仁
成天還六借由普赫之仍溫氣止今日雖六
日取令浴也

果云上洛之由申上猶可進下乎之由有上
仰仍喚寄欲云含此由

今日艷陽盡日也雖亦可翫風景世間之魅
只懸越後小取之殃問答送此日可耻可悲

奈古賢之心何

酉時許猶依徒然參八条殿

驕馬

為長參由

昨日聞之仍參入但不參云云中將殿有題

之由被仰秉燭已後書之讀上退出

春光殘一夜題中

果云來雖示含子細又取陳甚多上下共有

取存是又非正道進退谷也尋兼時之処

付寢無人音云云仍返遣果云云

