

古事談

卷一 王道后宮
卷二
臣節
卷三 僧行

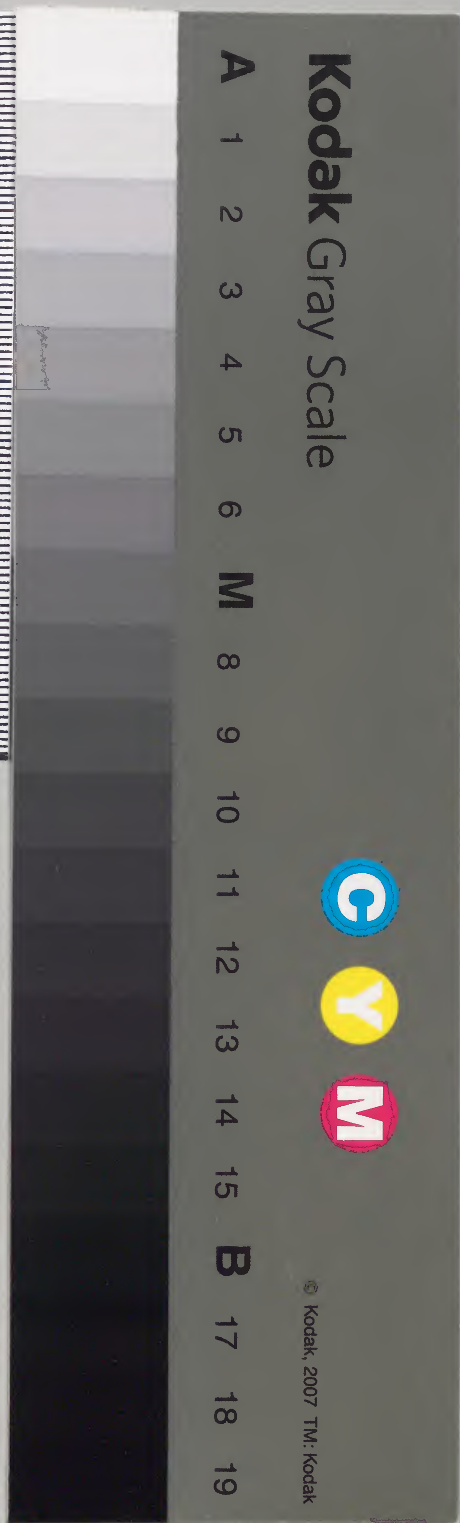
		九	和書門
	一	二	
	八	二	
四	四	九	八
冊	架	函	號

129

庫	文	閣	內
三	九	和	
〇	二		
函	二		
三	四	八	書
架	冊	號	類

內閣文庫	
番號	和 9228
冊數	4 (2)
函號	210 129

乾



古事談

王道后宮

稱德天皇道鏡之陰猶不足被思食以薯蕷作陰形令用

之間折籠下仍腫塞及大事之時小手尼

百濟國醫師其

奉見云帝疾可愈手墜油欲取之宇合三原武部卿參讚爰右中弁而川

也下云拔劔切尼肩下仍無療帝崩

淳和外祖拾子贈皇太后宮又贈大政大臣

此女帝者大炊天皇御宇天平寶字二年壬寅落簪入佛

道法諱稱法基尼春秋四十五同七年九月以道鏡法師

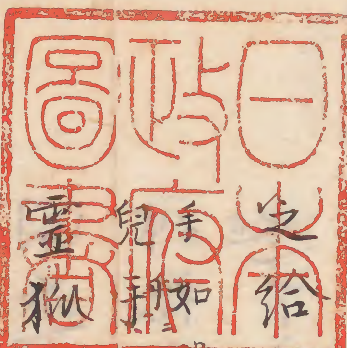
為小僧都元河內國人俗姓弓削氏也法相宗西大寺義

滿僧正門流也常侍禁掖甚被寵愛如意輪法驗德云云

同八年甲辰十月九日移大炊天皇於淡路國內官調

庸等任其所用云云即日重祚為稱德天皇同九年正月

水鏡可參考



一日即倭同七日改為天平神護元年同十一月癸酉日
大嘗會美濃越前供奉之神護景雲二年正月以道鏡為
法皇若西宮前殿大臣以下百寮拜賀

同四年八月四日天皇於西宮前殿崩五十三同七日葬
之山陵大和國添下郡在貴御高野山陵

續日本紀云光仁天皇御宇同二十一日皇太子令云如
聞道鏡竊挾弒殺之心為日久陵土未乾奸謀發覺是則

神祇所護社稷所祐今願先聖厚恩不得依法入刑故任
遣下野國藥師寺別當發遣加知之以正四位下坂上刑

由麻呂令告道鏡法師奸計也兼
同日大納言二位弓削宿禰請人配流土佐國是道鏡

雄略紀
水鏡下
後賴日傳
色葉集下
哥林良財下

之舍弟也寶龜三年四月於下野國道鏡卒去之由言上之

淳和御宇天長二年乙巳丹後國余佐郡人永江浦嶋子

此年乘松舩致故鄉爰同邑浪沒物共不昔日山川相遷
人居成淵于時浦嶋子走四方訪三族無敢知者但有一

老嫗浦嶋子問云汝何鄉人乎亦知吾根元哉老嫗答云
吾生此鄉而百有七年不知敢君事唯吾祖父口傳云昔

永江浦嶋子好釣遊海永不還其後不知幾百年云云浦
嶋子聞此語即報款還神女處敢無然于時慕神女聞彼

所與之玉匣紫雲出沒速起上指西飛去畢云云但嶋子
辭鄉之後經三百年還故鄉其容顏如幼童云云

此事浦嶋子傳云雄略天皇廿二年水江浦嶋子独乘舟釣

曳得龜浮於波上眠於舟中之間靈龜及化忽作美女王
顏之艷南威障袂而失魂素質之閑西施掩面而無色眉
如初月出蛾眉山靨似落星流於天漢水織軀雪淨當散
暫留輕躡鶴立將飛來翔鳴子問曰神女有何因緣而化
來哉何處為居誰人為祖神女云妾是蓬萊山之女也不
死之金庭長生之玉殿妾之居處父母兄弟在彼金闕妾
在昔世結夫婦之儀而我成天仙生蓬萊宮之中子作地
遊於澄江波上今感宿昔之因來隨俗鏡之緣也宜向蓬
萊宮將遂曩時之志願合眼鳴子唯諾隨神女語須臾之
間向於蓬萊山於是神女與鳴子携到蓬萊宮而合鳴子
立於門外神女先入告於父母而後共入仙宮神女衣香

馥々似春風之送而和香諷聲錫々如秋調之韻万籟響
鳴子已為漢父亦為釣翁然而志成高尚凌雲弥新心存
強弱得仙因徒其宮為躡金精玉芙蓉敷於丹墀之內瑤珠
珊瑚滿於玄圃之表清池之浪心芙蓉開啓而發采玄泉
之涯頭蘭菊含笑未凋鳴子神女共入玉房薰風吹寶帳
而羅帳添香翡翠簾塞而翠嵐卷蓬芙蓉帷開而素月射
幌朝服金丹石髓暮飲玉酒環漿九先芝草駐老之方而
節昌蒲延齡術妾漸見鳴子之容顏累年枯槁遂白骨立
定知外雖成仙宮之遊宴而内生舊鄉之戀慕宜還故鄉
尋訪舊室鳴子吞曰久侍仙洞之筵常嘗靈藥之味何非
樂哉亦非幸哉抑神女為天仙余為地仙隨命進退堂得

送^逆旨哉神女為送玉匣裏以五絛之錦繡緘以万端之金
玉誠嶋子曰若欲見再逢云期莫陶玉匣之緘言畢約成
分手辭去嶋子乘舟眠自歸去忽以故郷澄江浦

清和天皇嘉祥三年十一月廿五日為皇太子誕生之後

續九ヶ月也先是有童謠云大枚ヲ超テ奔超テ騰躍超テ我カ

護田ニテ搜アサシ食志岐雄雄志岐ナ識者以為大枚謂大

兄也其時文德天皇有四人皇子第一惟喬第二惟傑第

三惟彥第四惟仁清和天皇是也天意日超三元而立故有

此三超之謠焉此事見李部主重明記兼平元年九月四日夕參議實賴朝

昨未談及古事陳云文德云云

陽成院依邪氣不普通御坐之時全用玉莒給タリケル自

宇火御言物

莒中白雲ノ起ケルハ天皇令恐懼給テ令打弃行テ召木氏

内侍カラゲサセレケリ木氏内侍ハ莒カラケル者也近代ハ

無之又令脫寶劍給ク時夜御殿ノ傍ノ塗籠中ヒラク

トヒラメキヒカリケルハ恐御テハ夕ト打弃御タリケルハ夕トナリ

テ自サレタリケリ其後更不被脫也

陽成院御邪氣大事御坐之時依不御坐儲君昭宣公親

王達ノモトへ行廻ツ見事体給ニ他ノ親王達ハサハキアヒテ

或裝束シ或圓坐トリテ奔走シハタリケルニ干時式御備上野守小松帝ノ御許ニ

ニイラセ給タリケルハヤフク名御簾ノ内ニ縁破名思ニ御坐テ本鳥

ニ候ニ取テ無傾動氣御坐シケルハ此親王ノ帝位ニハ即給ハメ

トテ御輿ヲ寄タリケルハ鳳輦ニコソノラメトテ葱花ニハ不乘給ケ

嵯峨天皇第十皇子

依此事陣定之時融光大臣有帝位之志云被尋近皇胤者融等王侍ハト云云昭宣公云班為皇胤給姓只人云被仕忍人即位之例如何云云融卷舌止

小松帝親王之間多備用町人物御即位之後各參内責申仍以納殿物併被返云云

寬平法皇與京極御休所同車渡御川原院歷覽山河形勢入夜月明令取下御車疊假為御坐與御息所被行房内之間閑塗籠之戸有出之聲法皇令問給對云融候欲賜御息所法皇答云汝在生之時為臣下我天子何漫出此言哉早可退帰者靈物忽抱法皇御腰半死御坐前駈等皆候中門外御声不可及達牛童近侍食御牛召件童

今昔廿七
宇治十二

令人差寄御車令乘御息所顏色無色不能起立令扶抱乘還御之後召淨藏大法師令加持總蘇生云云法皇依前世行業為日本之主雖避寶位神祇奉守護追退融矣也件戸面有打物跡守護神令退入押覆也云云

延喜聖主臨時奉幣之日出御南殿本自有風抱簡差歛拜之間風弥猛御屏風殆可顛倒被仰云穴見苦ノ風ヤ奉拜神之時何有此風哉云云即刻風氣俄止云云

延喜野行幸之時被入腰輿之御劔石付落失云云希有事也古物ヲトテ大ニ令驚給テタカキ岡ノ上ニテ御覽シケレハ御大ノ件ノ石付ヲクハニイリタリケレハ殊ニ興シテ令悦給ケリ件劔敦實親王傳給テ身モハナタス令持給タリケリ雷鳴ノ時ハ自

脱_ス、京極大殿傳_テ持給_{タリケル}、白川院間食_テ召_ケ、被_レ進之後、自脱事ハナカリケリ、大殿ハ令恐給_テ、一度モ又カセ給_ハナリケルヲ知_シ、院ワカク侍坐_シ時、不堪不審、以_レ或者_ヲカセテ御覽_シケルハ、頗_ニ峯方ニヨリテ、金ニテ坂上寶劔トイフ銘アリケリ、延喜比、上達部時服不好、表麗朱雀院御時、或公卿遺消、息於内侍許、令奏達_シ、云先朝侍時、恩賜之御下襲、年月推移、処々破損、御下襲一領可被_レ申下者、キレ、公忠弁頓滅、歴三ケ日、蘇生告家中之人、我参内_ニ家人不信、以為狂言、然而依事甚懇切、被_レ相扶、参内、参自瀧口戸申事、由延喜聖主驚蹶、令謁給_テ、令奏言、初頓滅之刻、不覺悟到冥官所、門前有一人長一丈余、衣紫袍、捧金書杖、快カ訴

從四位下、大藏卿、經三男、少孫、御孫云、

云延喜聖主所為尤不安者、堂上有_下紆_給朱紫者三十余輩、其中第二座者、咲云延喜聖主頗以荒凉也、若有改元歟云、事早如夢蘇生_ス、因之忽_テ改元延長_ト云、
 貞信公參給_テ、朱雀天皇御前之次、被_レ申云、君ハ八世間、頗_ニ御之由、令申候_ス、勅答云、故大臣_{昭宣公}イハレケルト_テ、先代被_レ仰_シ、八世間ノ政ハ如琴操_ト、大弦急時者、小弦不堪、我急_{ナラ}ハ世以為何_ト、

遷都以後、始内裏焼_レ、天德四年九月二十三日也、人代以後者、才三度也、難波宮_ノ時、一度藤原宮_ノ時、一度也、冷泉院御即位者、於大内紫宸殿被_レ行_ス、神妙儀也、主上頗例_シ、_ニ不御坐_テ於大極殿、以行此事者、定見苦歎、小

野宮殿高名此事也

山野宮右有記

圖院日子日御幸寬和元年二月十三日事也已刻上皇

御、車令向紫野給左右丞相大納言為光朝光左大臣

濟時右大將中納言文範布衣顯光重光保光右近中將

義懷散三位 布衣參議忠清右衛門督 布衣公季布衣右近中將道隆

散三位 布衣公卿悉騎馬着直衣下襲直衣以櫻柏桃左大臣追參

野口乘御御馬右衛門尉惟胤左馬允親平等為御馬籠

殿上侍臣皆悉布衣京路野邊見物車如雲即御座在所

其御懷束立帷敷板又立簾臺懸御簾其中立輕帷南其

東為公卿座西南殿臺帷東又立帷子午為侍臣座御前四

方立屏幔御前植小松御在所帷後立膳所御厨子所御

膳懸陪膳權中納言顯光次居公卿及侍臣衝重一巡之

後大納言為光以下侍臣等起座執籠物十捧及折櫃四

本列御前左大臣於御前問之各稱名左大臣次居檜破

子於御前左大將稱正清懷遠道時通下宦實資等可儲也次召

和歌人於御前先給兼盛朝臣文時朝臣元輔真人重之

朝臣曾稱好忠中原重節等也公卿達稱無指召近進立好

忠重節等時通云好忠已在召人内之次左大臣召兼

盛仰可獻和歌題之由即獻云於紫野翫日子日松者以兼

盛令獻和歌序此之際有蹴鞠事左大將左衛門督重光源中

納言保光兩三位義懷中將藤原宰相余及殿上侍臣等蹴鞠事及

黃昏仰云至于和歌於院可獻之東燭還御本院召公

卿於御前有款遊事召余為和款講師左大臣以下獻和款左府不獻如何左右丞相賜御衣納言以下賜白褂侍臣足絹又給御隨身深更各一分散紫野之間從內御使以右近少將信輔有御訪即召御簾外給口座申御消息余執祿被之拜舞之間失禮太多今日四位五位皆著綾羅如何下官著白襖薄色奴袴等

口融院大井河道遙之時御御舟到給都那瀬管弦詩款寛和三年十月廿日

各異其舟公任乘三舟之度也先乘和款船又攝政大造殿

召管弦船被仰大藏卿時中拜參議之由之非主上御前奉法皇仰任參議如何之由人之多傾多傾

花山院御即位之日馬内侍為褰帳命婦進參之間天皇

令引入高御座給忽以配偶

花山院殿上人冠之令取給ケリ其中惟成弁奉被取関白

參給ケリ不着冠之関白頼忠問給ケリ三カトメシタハト

申ケリ仍不便之由被奏ケル其後不令取惟成冠給ケリ

花山院御出家寛和二年六月廿三日事也子時許主上

私令出御在所給藏人左少弁道兼天台僧嚴久候御供共

嚴久候御則嚴久車也通兼騎馬向御花山即以嚴久令判御頭給ケリ

此間右大臣法興院殿參青宮固諸陣禁出入之權中

納言義懷權右中弁惟成等後朝尋花山寺同以出家未

時許頭中将實寶參入即候御前仰云是已遂宿念也全不知世間誹謗尊号及封等事更不可受容暫可住橫

川者中納言法師云、御在位之間、浴無涯之朝恩、今遇辭退之時、若改奉從之誠者、本意相違歟、仍可出家也、尔趨朝市、更無其益歟、惟成所陳同之、

此御出家之發心、弘徽殿女御恒德公女鍾愛之間、忽薨

逝、仍御悲歎之處、所尻殿得便宜書世間無常法文、妻子亦實

及王位臨命終等奉見被勸申御出家事、師共出家可御

共之由、被契申之、而令剃御首給之後、申云、杖恨、ニカハ

ラヌスガタ今一度ニエテ可帰參之由申テ、遂電多、其時我

クハカレナリケリトテ、亦給之、尔令出御在所給之時、弘徽

殿手車取忘ニケリ、還入テラント被仰ケレバ、道兼申云、御至

已渡春宮御方、イハハナニ候ト申ケリ又已欲令出給之

時在明月クナキ影ヲサスガ見、所ニ思食テ、貞觀殿ノ高妻ヲヨリ令躍下ヤスラハセ給之間、

村雲ノ月ノ面ヲ隱多ケレバ、我願既滿ト被仰テ、給テ自北陣、上御

門ヲ東へ令渡給之、我願既滿衆望亦足、殊勝ノ事也法華經ノ文ニ被出思食テ被仰ヤ

粟田殿五ヶ月内、自五位少弁至正三位中納言、

花山院御出家之時、天下騷動、有人申大入道殿仰ニ云ク

ケレウハアラジヨク求ヨク、不令騷給之

入道殿賀茂祭見物、被棧敷間、花山院闕乱事アリ、以職事被

仰可遣檢非違使之由、奏者申云、上御誰人哉、仰云、如此

急速大事、只称内侍宣也、此、後度院被惜下手人、入道

殿仰使廳下部昇院築垣、上院恐之、被下手人、出

一條院幼主御時夏公事、日公卿等徘徊露臺、枝南殿北

戶帶涼風其時大入道殿為攝政放誑奉抱幼上自掖戶
令指出給諸卿皆敬候云又云私云此儀已云歎云

大入道殿一条院御時令任職曹司給參内之時烏帽放
御衽自玄禪門參入給飛香舍宮御方改著冠令參御殿
給云如此參給之時實實大臣為藏人頭之時於門邊

奉逢深揖不居入道殿指誑任令礼節給云
帥殿參公庭之時諸卿有敬屈之氣亦入道殿令參給時
皆恐隱云件事經任大納言童殿上之時見之

一条院御宇源國盛任越前守其時藤原為時付於女房
獻書其狀云昔學寒夜紅淚霑袖除目春朝蒼天在眼云
天皇覽之敢不羞御腰入夜御帳淨泣而成卧給左相府參

入知其如此忽召國盛令進辭書候為時令任越前守國
盛家中上下涕泣國盛自受病及秋雖任幡磨守猶依此
病遂以逝去云

一条院御時經六位史叙爵之者其名相尹春除目望申
幡磨國但沙汰之外也除自始執筆人可任幡磨國之人雖
書付其字一切不被書付其時奇怪之由有議定件國所

望人申文皆取集云才雖被書其名尚不被書件相尹之
時子辭被書其名字云是以觀修僧正為成就可望令
修聖天供之靈驗云或說云長德四年八月二十五日

以外記進巡依伯公行任幡磨守云件公行元幡磨國之
生云

一条院御時喚請卿於御前渡殿東第一間立地火爐於
清凉殿東廂包丁讚岐守高雅伊子守先供御膳次給衝
重上達部盃酒數巡殊召堪能之侍臣以大乳境賜酒之
其後奏管絃大納言道綱進出舞之間落冠衆人解頤右
府顯光有嘲詞之仍道綱卿放言右府之聽之者或
彈指或歎息之其詞云何事云之妻ハ人ニクナカレト云
道綱密通右府北方之是即三位中将母也人々歎息
道綱所吐不異禽獸者也云

一条院御時於清凉殿有御酒宴之日兵部卿有明親王孫源氏守清男中宮亮
奉仕包丁左府拔竹臺笏石灰壇テ燒テ井申サレバ度
聞食ケル高雅朝臣微音テ本自引テハト云ケリ

一条院御時臨時祭試樂實方中將依遲參不賜挿頭花
逐加舞之間進壽竹臺許折吳竹枝挿之優美之由満座
感歎依之試樂挿永用吳竹枝云

一条院御時永延比相撲拔出日還御之時左大臣雅信
候御劔右大臣為光候御筥云前頭中将實資朝臣云
内宴及臨時事乘輿之時大臣大將持候御劔有其例不
兼大將之大臣候御劔之事無例歛云攝政同有許諾
之氣云寛和七年十月廿二日還御本殿之時諸卿候
御共左大將公季内大臣候御劔前行云若宮

一条院御時長保比村上皇子孫御數平親善房堀川左大臣顯光男左大臣雅信女御堂猶子三母親子内親王女廿五
出家發心之根有伏座定之日兩人立聞之一条左大

臣一上テ中納言面吐才学之ヲ聞テ致奉公昇進セント思
 允ハ身ノ耻ヲ不存ナリケリトテ共出家之、先到靈山寺剃頭之
 後共在三井寺之、或説於三井慶祚阿闍利室剃之、
 行成卿夢此重家可出家之由談給ト見テ御堂ノ御許ニ詣
 逢テカレ夢ヲコソ見侍之上談給ト少将打嘆テニサキ御夢ニ
 侍トト答給テ翌日剃頭ラ、
 或説云此兩人三井慶祚ノ室ニ往合ト契ナクニ中将ハトク
 往テ侍給ケレト夜フクニニエザリケレバ自猶豫事ナドアルヤト
 先出家シテ曉帰ラントストキ少将ハ霜ニスレテ来リケリ中将新発
 イアテヨベハ侍カ子申シテナク先フ遂テ侍ニシト被示ケレハ親イトニハ
 不孝ノ由兼ハ伺侍ニ昨日シモ便宜アシキ事侍テ暮ニカハ日ヲ夕

同
登心集

ガヒトテヨハ髪ヲバ切侍ナリトソ被答ケレ

一条院崩御ノ後御手習ノ及古臣ノ御手宮ニ入テアリケルヲ入

道殿御覽シケル中ニ藜蘭欵茂臣執秋風吹破王事欵章奇詭臣乱

國トアソバンシケル久吾事ヲ思食テ合書給ケリトテ合破給ケリ

知足院殿仰云帝王以慈悲心可治國也上東門院ノ被仰

ケルトテ故殿大殿合語給シハ先一条院ハ寒夜ニハワザト御直衣

ヲ推脱テ御坐シケレバ女院ナドカクテハト合申給ケレバ國土ノ人

民サムカレラシニ吾カクアタカニテ寝名不便ナレバトゾ被仰ケル

此事或説延喜
 仰云如何

三条院御時小野宮若府猶子室中納言懐子男也資事卿殿上人比参内自無名門之間主上

御于殿上御倚子仍跪候地上被仰云可昇候小板敷者

隨仰程候小板敷被仰云御劔鞘有被結付之物是何物
哉汝有所聞哉云云奏云至愚之身難知如此事候云云
重仰云猶可申者奏云不承遣說但或人申云是若大乃喫
御幸櫃鎰歎云天氣有感後日召景理朝臣主上被仰云
我問秘事衆人不答而資平可申相叶尤所感思也云云
三条院御時入道殿參給被申請事等不許攀縁令退出
給以敦好親王喚之親王於小板敷乍立告勅喚之由入
道殿歸參云如此之生宮達立板敷上召執柄人乎云經
任卿說云不歸參給罵宮達直出給云云

上東門院被奉生後一條院御産之時事外有煩之入道
殿サワガセ給テ自御所令走出給テ御産事外令依給只イ

カスベキ御誦經ナトカサ子テ可行也ト被仰之間御言未了ニ
有國申云御産ハ已成候也ト不可及重御誦經ト申程ニ
女房走參テ御産已成候ト申ケリ事落居之後有國ヲ
召テイカニシテ御産成ヌト知ツルゾト御尋アリケバ御障子
ヲ引アケテ出給ツバ障子ハ子ヲ障ト書テ候ニ廣アキ候ニバ
御産成候ヌト存候ツル也ト申ケリ

後一條院未生給之間万人入夜參仰殿依為主上一宮叔
父也後一條院生給之後其事都絶云云

後一條院御宇小野宮右府奉仕除目執筆之時被申於
攝録云天曆旧臣實資申攝津國關候被復七代奉公
而可給云云関白被仰天氣昂勅許國司ハ猶子實頼

ラナシ候也トテヤカテ被書入ケリ云々

萬壽三年四月比女ノ長七尺余、面長二尺余、乘船寄丹後國浦船中ニ有飯酒觸^造近之者悉以病惱、仍不令着岸之間死去云々

長元二年七月八日出雲國降雪事彼國奏状云

雪降状 但深二寸許

右得管飯石群^郡司今日解状稱以去八日未時當郡須佐郷牧田村忽雪降殖田三町余并野山草木悉損亡之至于他所無損失者言上如件謹解

長元二年七月十七日

從五位上行守攝朝臣俊孝正六位上行掾^椽物部宿弥信憲

從五位下行介平朝直^臣

依此事被問外記進勘文状云

推古天皇^時卅四年六月雪降者

貞觀十七年六月四日未時黑雲蓋虛官廳南門白雪花散者

右件國史日記等雖注雪降之由其後子細旨無取見仍勘申

長元二年八月二日大炊頭兼大外記主祝助教清原真人賴^隆降^隆勸

右大臣^{實資}為一上奉行此事被進勘文云

推古天皇并貞觀雪怪不見所被行之事云今令廻愚案彼兩度六月雪降云是宮中令散雪也入秋節於山陰

道有此異仁年七難中說夏雪而入秋節有雷強非大
恠欵給官府於奉國令轉讀仁年經具於宮中被修摭災
法宜欵是內之取懷波時無御占抑又可隨處分尚是為
彼恠所之欵勅云給官府於出雲國可令轉讀仁年經者

治曆四年六月廿四日肥後阿蘇山降雪深五六寸云

後一条院御時貽哥節會出御之時乍置三位中將師房
大納言秋信鄉講警蹕之事推大納言行成跡注其失錯
於扇置卧内丙子息少將行經取伴扇參内隆國相替自
扇見之記父鄉失礼事云及披露之条秋信鄉怨恨與極
行成鄉云為記曆先注扇為不忘彼日更而行經取之參内
後聞此更極不便云本自不快之中也若候不知顏及多聞欵

秋信鄉所怨尤可然至失錯者可無取道欵云

後朱雀院御誕生五夜產養之時左少將伊成入道中納言

被凌辱之間不堪其責以笏敲右兵衛佐能信之肩仍藏

人定轉伊成之自緣突落召集能信之家人執髮踏卧以

續松令毆凌云依之伊成後日出家云

後朱雀院御時公基佛乳母孫御書使之時為改裝束置法

書出日記幸樞上例也退下直戸之間山人以油懸御書仍

盜取有御取之薄樣裏替之其後人成恐或主殿司若令

意人守護之或隨身向直戸勤御書使之人雖無御車

推乘在陳人車具小舍人云

經輔鄉被弑事寬德二年正月三日殿上淵醉間更也頭

中將俊家 大宮右府 被_レ放_レ罷_レ入_レ間_レ口其後頭中_レ攝_レヲ_レテ_レチ_レラ_レサ_レト
 被_レ食_レケ_レカ_レナ_レザ_レリ_レケ_レバ_レ頭_レ矣_レ經_レ輔_レ微_レ音_レ是_レハ_レ不_レ鳴_レト_レ云_レタ_レリ_レケ_レル
 時人_レノ_レ笑_レク_レト_レ仍_レ歌_レ中_レ拍_レ成_レ怒_レ以_レ笏_レ打_レ頭_レ矣_レ依_レ之_レ歌_レ中_レ拍
 除_レ籍_レト_レ宇_レ治_レ殿_レ聞_レ此_レ支_レ沛_レ堂_レ子_レ孫_レ未_レ被_レ除_レ籍_レト_レ申_レサ_レシ
 上_レテ_レ令_レ參_レ內_レ給_レ多_レケ_レト_レモ_レ被_レ除_レ之後_レナ_レリ_レケ_レバ_レ不_レ申_レ出_レ令_レ退_レ出_レ
 給_レト_レ七_レ日_レ出_レ御_レ之_レ比_レ經_レ長_レ卿_レ少_レ領_レ之_レ時_レ主_レ上_レ被_レ仰_レ云_レ件_レ事
 非_レ經_レ輔_レ之_レ耻_レ吾_レ耻_レ也_レ吾_レ運_レ已_レ盡_レ也_レ上_レ令_レ涕_レ泣_レ給_レト_レ經_レ輔_レ卿
 只_レ今_レ候_レ殿_レ上_レ之_レ由_レ經_レ長_レ奏_レシ_レケ_レバ_レ天_レ氣_レ快_レト_レ天_レ皇_レ其_レ後_レ不_レ經
 幾_レ程_レ令_レ出_レ腫_レ物_レ給_レテ_レ同_レ月_レ十_レ九_レ日_レ崩_レ給_レト_レト_レ
 後_レ一_レ茶_レ院_レ時_レ清_レ暑_レ堂_レ時_レ神_レ樂_レハ_レ任_レ卿_レ可_レ取_レ拍_レ子_レニ_レテ_レアリ_レ先
 二_レ臨時_レ每_レ信_レ弼_レ上_レ被_レ坐_レタ_レリ_レ先_レ二_レ笏_レヲ_レサ_レシ_レ遺_レト_レ氣_レ及_レ許_レ護_レ申_レシ

新
 今昔十九
 叙書
 統律傳

セラレケルニヤカテ笏ヲオトリテ被_レ取_レ拍_レ子_レト_レ公_レ任_レア_レナ_レリ_レ思_レテ
 始終_レ聞_レ之_レ無_レ一_レ失_レナ_レケ_レハ_レ事_レ早_レ後_レイツヨリ_レ此_レ支_レハ_レ御_レ沙_レ伏_レ候_レ哉
 ト_レ回_レケ_レハ_レ是_レニ_レテ_レハ_レ公_レ事_レナ_レハ_レ習_レテ_レ候_レ也_レト_レ被_レ答_レト_レ

長元九年四月十七日御年廿九

顯_レ基_レ中_レ納_レ言_レ者_レ後_レ一_レ茶_レ院_レ罷_レ臣_レ也_レ天_レ皇_レ崩_レ給_レ之_レ後_レ忠_レ臣_レ不_レ
 仕_レ二_レ君_レト_レ云_レテ_レ七_レ之_レ聖_レ忌_レ之_レ後_レ登_レ天_レ台_レ楞_レ嚴_レ院_レ落_レ饒_レ入_レ道_レト_レ
 發_レ心_レ之_レ根_レ源_レ天_レ皇_レ晏_レ駕_レ之_レ期_レ梓_レ宮_レ不_レ供_レ燈_レ同_レ其_レ由_レ取_レ司_レ皆
 依_レ勤_レ新_レ主_レ之_レ支_レト_レ聞_レ此_レ支_レ怒_レ發_レ心_レト_レ尋_レ常_レ之_レ時_レ常_レ誦_レ佛
 樂_レ天_レ詩_レ古_レ墓_レ何_レ世_レ人_レ不_レ知_レ姓_レ与_レ名_レ化_レ為_レ道_レ傍_レ土_レ年_レ々_レ春_レ草
 生_レ又_レ云_レア_レハ_レ無_レ罪_レ配_レ取_レノ_レ月_レヲ_レ見_レバ_レヤ_レト_レ住_レ大_レ原_レ山_レ決_レ定_レ往
 生_レ人_レ也_レ法_レ名_レ圓_レ昭

此人_レ先_レ登_レ橫_レ川_レ落_レ饒_レ後_レ任_レ大_レ原_レト_レ出_レ家_レ之_レ時_レ宇_レ治_レ殿_レ訪_レ向_レ

其室終夜物語有ケリ一言モ今生ノ夢ヲハ不被申云々
宇治殿後世ニハ必令引道給ヘナド示給テ臨曉吻給ナシ
給ケル時後實ハ不覺者ニ候ト被申ケリ其時ハ何トモ不
思介給吻給之後業給ニ指ル次モ無ニ子息ノ夢ヨモクシサ
ニハハレシ不可見放之由被命ケルケリ思取雖道世恩
愛者於雜事支テ思余テ被云出タリケリトアハニホシテ觸事
令致芳心給ケリ美濃大納言トハ此人事也

後朱雀院御即位内女ニテ大二条殿子ラセ給ケルヲ宇治殿大
極殿ノ辰巳ノ角壇上ニテ御覽シテアハ拍人ニニセバヤト被仰ケリ
玉冠ニサガリスル玉トモチリウクト九程ニ如法ニ令練給ケリ

同九月九日内裏里第焼亡之時賢取令焼失御之内侍取女

官二人依有夢想支於燒跡奉来出御休殘玉金之類件取
出^土入新^櫃被安置神祇宜云々

後朱雀院依御藥危急被奉讓位於春宮之時新帝御更并
新春宮御更等宇治殿ニ被仰^處之^春青宮御事被仰之時
者不令申御返事給有不^受之色云々オロカナルキヲニハアラズ心
ヲ不可分ニ君之由也

寛徳二年二月比有白鳥^{羽長四尺許}来往侍從池^{西七条}
件鳥鳴詞有飯^{身長三尺}與菜云々

後冷泉院御時有卒爾之御遊及祖謁時大二条殿着半
臂件目日記云今日予一人着半臂衆人有耻^色氣云々

後冷泉院御時山鳥居竹臺^{于時高}忽召龍口某丸令射之

中之射落之為怪鳥之故射留之事有獻感召寮御馬給
之經信彌為頭之時為御使參宇治殿申之殿下令申給
云尤神妙但不可及御馬召內藏寮如足箱可給也之經
信卿歸參申此旨天氣頗遠恨然而給足箱早

隆國卿為頭奉仕御裝束先奉換主上御玉莖主上令打落
隆國冠給敢不為更放本取候是每度事也

堀川左府參議之時嫡子內親王前齋院ヲ奉取籠亭奉置タリケル天

皇後冷泉令憚宇治殿給テ謬モテナサセ給ケル後三条院月宮ハ更外令

憤給テ尺レ吾一人力妹ニテモナキ物ヲト被仰ケリ仍受禪之後

依其御意越令追籠給不解所延久之間ハ不被召仕二条右

府ナト子被超越之白川院御時被召出テ大納言モナサレケル

前齋宮齋院ハ人ノ妻ニ成給ヘトモ無子息

後三条院春宮御時御持僧成尊僧都奉回云北斗御拜

候哉被仰云每月奉拜也帝位ノ更ナト非祈申オモハトス

トモ自有即位時ナト思又更時ニ出来也此条奉為君依

可為不忠恐申此事奉拜也成尊聞此御詞涕泣

實政卿為東宮學士之時拜申斐國守赴任之刻自宮賜

饑之時詩歌

州民縱為其棠詠莫忘多年風月音蓋邵伯受領下向

之時國民雲集如拳愁伯下馬分憂其所有梨木曰之其

棠仍受領毛詩四其棠莫伐邵伯取宿之

御歌
ワスレズハ同じ空ト八月ヲヨ程ハ雲井ニカリアフニテ

後三条院春宮御時スエザニナリテ令着御烏帽子給_レ見
敢光朝臣抄物

大掌會之時代々令着給玉冠ハ應神天皇ノ御冠也相具御
礼服在

内藏寮後三条院御頭ニメテスツアセ給_レケル此_レ支_レツ子ニ御自

讚_レ云

治曆之比取人妻メニシタリ尤者アリケリ春宮御即位アリケレハ
此御時ハ罪科ニモソ被_レシトテ返遣本人許_レ云々

後三条院於二間御念誦之時必令具女房一人給_レ若可
奏之_レ支者被_レ後參二間前可奏之由

延久善政ハ先器物ヲ被_レ作ケリ資具仲弼藏人頭ニテ奉行之
云々仲ヲ召寄テ取廻_レ々々御覧_レジテ簾ヲ折テ寸法ナドサ_レセ

給_レケリ米_レハ穀倉院ヨリ召寄テ於殿上小庭貫首以下藏人
出納ナド見沙依シテ小舍人タ_レタスキシテガリケリ本米_レハ加美

屋紙ニ裏テモテイリタリケレハ櫃敵覽アリテ被_レ加勅對_レ御持

僧ノ許ナドハツカサレケル斛器ハ方擧_レ差石ヲ括_レテサゲテオモ
シテ踏木ニ懸テ於穀倉院國々ノ米_レハ被_レ納ケリ仍何石トハ

用石字也伴器石持于今在穀倉院
大宮右府於後三条院御前初被奉仕除目執筆之時忘

却_レシテ被_レ存前帝御前之由御氣色似テ御ケリ然爾被_レ出
任人事之時初思出新帝之由深被_レ恐惶_レ云々後日希有

支也ト被_レ語_レ云々

宇治大納言隆國後冷泉院御在位之間諺朝恩與戴之

故奉為春宮於事頗有奇怪事等云云而受禪之後為思
食多年之御意趣於彼子息等以支次可被處罪科之由
有敵慮于時權中納言隆俊弼聞食參社殿上之由竊
自小部伺覽之處容顏勝於人骨超於倫着座之後更
不顧^朝只正芻居愆目々參仕陳中公更一身奉行殆如
無傍人於末代與雙之御相也若不召仕者極朝政之損
也十御覽之舍第宰相中納隆網之令相待事次之處齋
宮寮申射殺^敏狢陳定之時隆網知執筆書定文其詞云雖
有飲^ム羽之弓^号未見首丘之實^云敵^ハ覽^ル此筆^事之後敵感之
余刺^レ被^レ許^レ近習^了又^云於今者三男四位少弼俊明可被果法
素憶之由思食之處忽^ニ內裏燒亡主上駕腰輿雖令出御

雜人等群入于南庭無其隙之間不能御安座令立于御
輿^給于時俊明朝臣頗遲參^云奉見令立于御輿自執弓^ヲ
走廻^駈雜人退散之時別令安座御^之入御之後被仰^云
今日依俊明之德不見耻是依運之未盡俊明取參入也
云如是間三人皆以為近臣無比肩人云云
後冷泉院末過^殊外之間至上官輝^車用外金物而後三
條院代始八幡行幸之時留鳳輦見物車外金物ヲ又カセ
レケリ中金物依不御覽不被放之故今取用也賀茂行幸
之時外金物車無一兩云云

後三条院令更儉^給間御扇骨檜^云藍塗^云令持^給ケリ
宇治殿建立平等院宇縣邊多寺領被打入^云後三条院

聞召此事、事力恣^ナ去^ル事有^ニ哉トテ遣官使可換注之由
被仰下ケリ、宇治殿聞食其由、平等院大門前ニ錦平張^{ナド}
打^テ種々儲^{トモ}用意^メ雖待^官使^{官使}被^成恐^不參^向止^ス、

後三條院ハ大ラ憎セ給^テ内重^ニヤセ大^ノキ多^ケケルガ有^ケル
取^委ヨト藏人ニ被^仰タリケル大^ヲ惡^給トテ京中ヨリ初^テ諸
國ニテ大^ヲ殺^シケリ、帝聞召^テ被^怒リ仰^ケバ又不^殺云^ク、

或人云、翫ハ雖為^良菜、不^供公家、翫ハ雖^為物、備^供御^ス、
後三條院ハ鯖頭ニ胡椒ヲ塗^テアフリテ、帝^常聞^合、範時語^ケリ、

後三條院延^久五年二月廿日、御幸八幡并住吉天王寺

等^{女院一品宮}、^{法同道}、^{經信}、^{御書}、^{序之度也}、同廿七日、還^御、其^後御

藥^恙四月廿四日、御出家^{中宮同}、五月七日、崩^御、^法其^後

高房朝臣宅也^{大炊御門南}、同十七日、御葬送^{神楽源中納}

言^資綱奉懸^御、^{即今榑馬場也}、^南

宇治殿御出家之後、御坐于宇治之間、後三條院崩御之

由、聞給^テ止^食之箸而歎息、是末代之賢主也、依本朝運

拙^早以崩御也、^後三條院宇治殿、^邊於事^殊、^無許^容、^然

而猶所歎息給^也、

白川院春宮ノ宮ト^康、^比十歲許^ニ、^御、^桑、^丹之時、^座、^藉、^何

様之所^ニ、^可、^修、^哉、^上、^春、^宮、^ニ、^被、^奉、^問、^ケ、^ハ、^ウ、^ル、^セ、^ト、^ハ、^セ、^給、^タ、^リ

上^ノ、^被、^奉、^盛、^孫、^廂、^ナ、^ト、^シ、^コ、^ノ、^ア、^ラ、^シ、^ス、^ラ、^メ、^ト、^被、^仰、^ケ、^リ、^サ、^テ、^自

萩^ノ、^方、^令、^桑、^給、^ケ、^レ、^ハ、^主、^上、^書、^御、^座、^ニ、^オ、^ハ、^シ、^シ、^テ、^シ、^ヘ、^ト、^仰、^事、^戸

リ^ケ、^レ、^弘、^廂、^ニ、^御、^膝、^ヲ、^突、^テ、^イ、^シ、^セ、^サ、^給、^ケ、^ル、^ス、^大、^三、^條、^殿、^其、^時、^右

宮傳御前ニ候セ給ケルカシトテ勝上ニエサセ給リ後三条院
此事ヲ始終ウレシキ夏ニ思食多クアリ

白川院延久四年十二月八日踐祚御年二十同廿九日御即

位大極殿同五年四月七日行幸太上天宮奉訪聖躬不豫後朱雀院宮御所陽月相院

同廿一日太上天宮依御惱出家入道此日中宮同落飾為信能女 三六〇歳

尾同廿日終日甚雨然而依御惱危急重行幸法皇御在所院司勸賞云云同五月六日天皇先妣藤原茂信能女

子贈皇后位置國忌山陵又故權大納言藤原能信卿贈社一

太政大臣正一位又外祖母藤原私社一子贈正一位同七

日太上天皇崩春秋四十同六年二月二日宇治入道前

太政大臣薨八十三同八月廿三日改延久六年為承保

盛衰記

元年同十月三日上東門院崩八十七同十一月廿一日

大嘗會同二年八月十三日法勝寺立柱上棟同九月七

五日關白教通薨京極殿十月十五日京極殿大臣師實詔為關

白字伴本無之依有不審事注付之

白川院金泥一切經於法勝寺可被供養臨期依甚雨延

引三ヶ度也被逐供養日猶降雨因之有逆鱗雨ヲ物ニ

請入テ被置獄舎云云

六条修理大史顯季卿與刑部丞顯義三男義光相論所領白川法

皇無何無御成敗匠作心中奉怨之間或日只一人祗候

御前被仰云彼義光之不審更如何申云其事候相論之

習何輩モ我道理ト思事ニテ候得共至此事者理非顯

然候未断之条無術事候也云云又被御云情案此事汝
雖無件庄一所全不可事國彼ハ只一所懸命之由聞食
之任道理令裁許者不辨子細武士若腹黒ト申出來セ
スラト思テ猶豫也被只件所リ避テヨカト思也云云爰匠作及
零涙畏申テ退出之後招義先拾被謁云彼庄事情思給某
又庄モ少ク侍國モ侍貴殿ハ一所被憑憑云云不便侍ハ欲
奉避也夫不日書避文取具券契与義先畢義先有喜
悅之色起座移居侍所忽書二字献之退出畢其後無殊
入來事一兩年之後匠作自鳥羽殿ハ夜退出無共人纔
雜色兩三人也自作道之裡程帶曹九甲曹申之武士等五六騎許
在車之前後不堪怖畏之情以雜色令尋問之処武武士等

云ハ夜無御共人御退出仍自刑部丞殿為御送所以進
也云爰心中思惟御計無止

知是院殿與久我大相國於白川院御前給盃酌関白二
盃相國三盃令飲給其後院今ハサ不テ令謝遣給関白欲
起退給之間相國合眼於関白被申云猿樂ナドコリ給酒
テイハイ子トイフ事ハ候ハ云院令喚給テ又被勸盃其後関
白二度相國五度令飲給各退出云云大相國猶才召シキ人
也ト知是院殿令語給云云

白川院夕御膳之時侍從大納言成通御候陪膳御寢之
間漸漏移依更發脚氣片膝ヲ立テ候方法皇被御云字
治ニイハル於人前搔膝シテ居事以外白氣事也云御詞

未了成通卿逐電云云

白川院為御方遠俄臨幸實事家御引出物彼ノ優波塞之獨銘ヲ相傳シ持テケル殊勝唐錦一段裹テ被進ク召テ令還御畢世人奉謗云云

白川院為御方遠渡御家保卿家之時紫檀甲琵琶日者所開食置之傍ニ銀ノ琵琶一面ヲ立置テリケル御覽ノ有不受之御気色還御云云

白川院礼部禪門事ヲ鳥羽院ニ令詔申給云我能職吏共仕老者也通俊匡房ナク近古之各臣也雖然此雅兼ハ更ニ劣彼等者也熟知後性云成通卿語云雅兼事ラハ白川院吐口令感給事度之承之云云

白川法皇殺生禁斷之時加藤大夫成家不拘嚴制鷹ヲ仕之由聞食テ仰使聽被召之間早速參洛即參上御所門前自身鷹ヲ居テ下人二人同之被召仰云殺生禁斷事宜下之後及數年畢而何様存テ尚鷹ヲバ仕ケル已非歟哉早可弃申子細ヲ成家申云其事候ヤリモ鷹ハ今二三以之然而下人候ハ不能相具成家刑部卿殿相傳之家人候而女御殿供御斷料毎日ニ鮮鳥ヲ被充召候テ若闕忌者可處重科云源氏平氏之習重科ト申被切頭修也獵道ハ獲日モ候不獲日モ候決定可及切頭候ハ無甲斐惜候之故勅勅勅終雖禁獄流罪命ハ依不可及矢悅所馳參也云以此旨奏聞之處仰出云白物ヲ可追放云

堀川院御時可有野行幸之由申白川院給之御返事

云我時者平御門在府下申人侍り方處後ら毛和歌序

下ら毛書之于今有人口瑤池周穆之昔策駿馬而無可休

河漢漢武秋携佳人以不能忘下ら誰書候ベキ天皇又無令申給之旨在

府可為住堀川コトヒトリコトセ給ケリ右相公此序被見合

於國成師匠之時申云非和歌序体似詩序云云右相被

會我不可書詩仍吾才學此時欲書云云永長元年大田

樂事或人記云七月十二日參内祈年穀奉幣定也今日

有殿上人田樂事世余人云頭弁依所裝束或兼被仰

定紅惟有風流以冠莒蓋為笠是貫有風田主藏人少納

言成定勅定火笠上志目凡流已上藏人所調備一足顯

雅懸穀經忠高足宗輔懸穀修理大夫顯季朝臣右中辨

宗忠朝臣左中將顯季朝臣兵衛佐實隆侍從師重少輔

懷季銅拍子前兵衛佐長忠朝臣右少弁時範民部大輔

行信治部大輔敦兼仇良兵衛佐師時少將顯通左馬頭

師隆因幡守長實周防守經忠藏人盛家小穀權弁重實

朝臣馬權助家定民部權大輔基兼義作守基隆等云云

笛吹右馬頭兼實朝臣藏人式部丞宗伸也暫遊南殿次

於上御曹司數刻成其曲秉燭之後引糸一条院深更又

歸糸内裏多予偷伺見之宛如夢世間事難計難知可

以月云十三日今日一院殿上人田樂兼内殿上人之

輩不供奉但長實經忠此二人猶參仕依堪能云云裝束

ノ風流思^ク、以就内裏終夜田樂云。上達部尻卷四人
左兵衛督基忠治部卿通俊右兵衛督雅俊宰相中將宗
通等云、皆直衣持高扇付大物忌云、如此日々夜々
在々所々諸院諸官又殿関白藏人所已下郷々村々田
樂或被召貴所或系諸神社云。

堀川院御時殿上人競馬云、^{ソロヘテ}老打球裝束右拍梓裝束ヲ
召^テキセシキリ不被用普通競馬裝束云。

寛治比行幸出御之時^{堀川}左府已下列立右府六条南殿巽
角ノ右ニ尻ヲ懸テ被^レ坐^テ宿老ノ大臣帝祖^トハカウテ
居タルゾト被云云。

寛治八年正月三日朝觀行幸右大臣供養之間馬前^奉左

衛門尉盛重左府生行俊等騎馬超驥恰如給隨身之人

云又侍一人^{着藁}小舍人童一人^{入料子於}相從馬後云

堀川院御時源氏殿上人數輩於禁裏有蹴鞠之夏俊忠
列之于時六条右府被^レ系^レ内源氏殿上人等皆以平伏俊

忠又回之後日右府云俊忠者若才^トナニテ有云

鳥羽院法皇叡山御幸之時前唐院寶物御覽之時諸人
不知事有三々事古老僧徒^徒猶不分明云而少納言入道

云三申之^三杖^ノ并^ニ田^ノ左物^今少^クト^又丸^ヲ付^ル左物有人
不知云通憲申云是ハ禪法杖ト申^レ修禪定之時僧人所

痛^ルハ是^ニ三^ノ腰^胸ト^ラス^五居物也^三鞆^ノ様^圓左物ノ
サキ^サキ力^投六^有声物云人又不知之通憲申云是禪^繩

参考平治物語可見合
禪法杖

禪繩

ト申物也。同修禪之時。眠本元ニ頂置テ子ブリ傾時落鳴也。
ソレオドロツ料ノ物也。今一本ノ十文字ニ差ル物。人不知之。
通憲申云是ハ助老ト申物也。老僧本トヨリカニ物也。大略
脇足体ノ物候云。諸人莫不感歎云。

鳥羽院御前ニ有酒宴之日。刑部卿家長。朝臣奉仕。包丁
之間。可破魚頭之由。有仰夏。其時或人云。魚頭ハ折横尻
ニ破候也。可然之由。有勅定。爰其人失其立座。御棚丁
ル菓子中。餅入允折横。入餅ヲ入。隨之。ウツフセ。ラキテ
ケレ。其上ニ安ク破ナリ。有敬感云。ヤカテ餅ヲバ。逐ニ人
クニセ。ス。メ。折横件。トトリノケテ。リ。家長此恩。イカニ報セ
ト思ケレド。便宜モナカリケル。件ノ入御前ノ掌燈。擡上テ。カキケ

テ。テシソクサ。イニユキナリケル。ニ家長ヤラフヨリ。テ油ヲトリテ。皆飲テ
返置畢。又シソクサシテ。歸參之時。家長寄テ見テ。油ノウヤク
候。テ。消テ候ケリ。ト被申ケリ。

於鳥羽院御前有酒宴之日。宰相中將信通。爲上戸。
而一兩度之後。固辭尚被責仰之時。申云。冠ノ額。ハ候
之間。不可叶云。氣色實不便。上皇忽令着御之鳥帽子
ヲ取テ。是ヲセヨトテ。給ケル。在府可爲罷堀川御前ニ候。カ傳
給テ。自カ鳥帽子ヲ取テ。出小本鳥着件。御鳥帽子。後房
カラ。ソリ直ニイカ。トテ。平礼ノ鳥帽ヲ給云。

同法皇御坐白川殿。元日拜礼。爲織戸中門御所。体元早
拜礼。有否。沙汰之間。園白殿。寺殿。令參給。顯時。御爲院司。

申此由被仰云非拜御所奉拜君也云仍拜礼永如常
京極大相國被飼蜂之事世以稱無益事而五月比於鳥
羽殿蜂栖俄落テ御前多飛散ケレバ人々モサレシトテサハ
ギケル相國御前ニ枇杷ノ有ケルヲ一總トリテ子ツメテカハ
ラムキテサシアケラシメリケレハ蜂アルカギリツキテテラサリテハ付
召共人ヤハラテ給ケリ院モ賢ク宗輔カ候テト被仰テ令感
御ケリ

鳥羽院仰云檢非遣使別當兼六ヶ事之者任之官也所
謂重代才驍武敏容儀近臣富有云
保延五年^幸四月廿五日齊王令入本院給之後次^{才使左}
馬助藤敦賴與肥前權守俊保同乘退出之間於一条大

宮馬部數十人擲之先引落自車俊保同被引張云然
而於俊保者敢^{敢奇}了敦賴更返乘馬部等圍繞之時向中
御門西洞院邊停車申子細於右兵衛督家成^{其時家}鄉
^{或車在}西洞院中政衛酒宴之間也馬部付侍申達云去年不弁
御門家云々手振裝束馬助日来雖相尋^逃憶不相逢今自適擲取候
欲剥其裝束如何各仰云可取者可取不可取者不可取
云是依中間不委沙汰之意也馬部走還又引落敦賴
冠襪不殘一物剥取其裝束又牛車等同取之追放敦賴
云物其摩良走入小屋之尋其由^諸之處去年敦賴
奉仕寮使依先跡手振裝束即可給馬部^亦也而敦賴云
今度裝束依夏不諧借用他人也仍可返納後日以代物

可矣馬部也馬部未承諾之畢其後馬部類雖責乞不致
其安或隱不達之已似取淡馬部訞右兵衛督是依寮頭
父也武衛云汝亦不覺也何不責取哉仍馬部入敦賴宅
取立厩之馬敦賴馳訞主君按察大納言是依為近隣也
大納言三条南高倉
東敦賴三条東洞院自大納言家并左兵衛督家下部才數
十人出來欲奪留伴馬之阿依人數少馬部二人被毆陵
其殘一兩逃脫已了馬部卧左兵衛督門前上按察
如日宿按察
差使搦伴馬部二人遣前河内守俊資宅後資右兵衛
後見之故人俊資
答云何故可給預哉可被執右兵衛督殿也云仍又遣右
武衛許畢武衛殘二人馬部ヲ搦天給換非遣使季範了
其後無音而今有此事廿七日敦賴裝束入其車被送按

察許答云何可給哉可遣主許也云敦賴依此事号ハカ力

ノ馬助

近衛院御時宇治左府被候内重近衛殿直虎之間於陳座

有唱櫻人之人妙音院入道參給直虎聞之被申云誰人

哉尤有興之左府被仰云成通卿也依堪能唱欵聞思ハ

近寄可聞之于時左大女資信卿同候直虎云事違幾如

此於陳座唱哥夏以外夏也凡不及左右不可聞給之仍

不聞止矣

近衛院崩御之時後白川院帝位韻外之御リ八条院ヲ

女帝ニスエテツルキ又二条院ノ今宮ノ小宮トテ御座ケルヤ

可奉付ナド沙汰アリケルニ法性寺殿今宮ノ后腹ニテ御座ル

ヲ被奉置争可及異義儀上令斗計申治受禪云云
 二条院御宇郭公克滿京中類群鳴刺二羽倉合落于殿
 上被遺遺獄舍云依此恠異月中天皇避位次月崩給云
 平治乱逆之時師仲鄉奉取内侍所奉安置姉小路北東洞院西角云
 車寄妻戶中其体新外居是高之上敷薦一枚乍裏奉
 置云翌日奉尋出内侍一人博士已下女官等寸多仕之
 奉裏晉之後渡御大内供奉職事一人近将二人云
 白川院被仰云吾是文王吾抽賞スル匡房非尊文道矣以
 尊文道則謂文王也云
此間字本白紙也如字ヤカク
必以智古大才不謂文王

古事談第二

臣節

貞信公ノヒタユ云擯擲儀一ノ取二傳テ有ケルヲ知是院衛
 時八條大相國與高松實衛中納言同時拜參議共ニ申御車ノ
 間ヒタユラハ高松宰相給之由内々謁其告同ハヒタユラ
 冬ハラメト思テ同日拜賀之間於陳口仰雜色澤被奪語部替云
 件雜色於天下依爲無雙京童都高松之車副等不及
 敵對云件車相傳二条内府而薨逝之時葵例可爲毛
 車之由依遺言取寄件車之處相國禪門聞此由争可
 用件車哉上テ臨期被用他車云雖然其料上テ取寄
 之車ナレトテ子孫被奪置之或人月件車在西院云
 一条攝政与朝成鄉共競望參議之時天曆多陳伊尹不中

用之由其後朝成參一條攝政弟為望申大納言關也蓋
相良久不相逢數刻之後適以面謁朝成立申任大納言
條之理蓋相無取答而曰奉公之道尤可謂有與昔競
望同官時多雖被訴詔今度大納言豈可在印心朝成
懷耻成怒退出乘車之時先投入笏其笏自中央破裂其
後攝政受病遂薨逝是朝成生靈之依之今一條攝政子
孫不入朝成旧宅三條西洞院也所謂朝成鄉為一條攝
政發惡心之時其足忽大成不能着豈仍足廿廿懸天
退三

一條攝政薨逝之時二郎堀川中納言三郎法真院大納言
大將也持錄之運人望有大將而堀川殿用假參御前取

出先后御書令覽伴狀云関白者次第一二三可候之圓融
院御覽之涕泣給被仰可有恩許之由中納言大称唯下
庭拜舞退出給早職事殿上人亦皆悉相從之関白之間
六十年薨卒之刻已閉眼之由以浮說法真院令參内堀
川殿聞之存被來訪之由欲讓関白而無其儀渡門前被
參内堀川殿大怒忽被扶四人參内奏之由讓関白於忠痛
義公法真院之罷大將令任治部卿之濟時卿任右大將之
東三条院被參石山寺之時中宮大夫道長權大納言道宰
相中將繼左大夫伊仲等候御共内大臣周乘車候御共於
栗田口下自車屬御車轅申歸洛之由此間中宮大夫騎
馬近立牛角下人令屬目似有其故之

御堂与帥内大臣同車ニテ令向一条攝政許一条攝政ハ御堂養父ニ之間

帥殿之牛逸物ニテ辻ノカイタリナドリアリキニハリケハ御堂被仰

云此牛ハユニシキ逸物カナ何所ニ候シヤト云帥殿答云祇園

ニ誦經ニシタリケラ傳得候也云御堂カハ夏不恙トテ御指貫

ノ左右ヲ取テ不着皆躍下テ人ノ門ノ唐居敷ニ令立給ケリケ

ハ帥殿ハガリテ御座ケリ

御堂召遊女小觀童音童御出家之後被參七大寺之時

歸洛經河尻其間小觀童參入道殿聞之頗赭面給御衣

被返遺之云

法成寺金堂供養治安二年七月十四日目入道殿執盃進居太政大臣

公季前推大納言行成弼執瓶子入道殿被仰云久無出

交盃酒座今日殊有取思愁以勸盃言未了落淚難禁云

宇治殿任太政大臣申慶給之日及拜舞之時内弁龙大

臣大二跪地能信春宮大夫能信聞之難云未聞大臣跪地之例

云大二条殿又聞之云以宇治殿可存親之由入道殿性慥

取被仰也跪父者常禮也如春宮大夫爭聞入道殿仰事

哉云

宇治殿令參内給之間陽明門内左近府前置道之頭ニ有大袋

乘燭之後也人落欵以御隨身被見之入東帶裝束一具

有其エリ夏外廣毋物麤惡之右大弁宰相披義卿男經頼之裝束落

欵仍還御之後相其長絹少足經頼之許へ送遺遺處果有

實云

宇治殿於殿上小板敷勅發左大臣經賴給是該源右府
事之經賴流汗退出之間經長相合南殿北庇經賴体如
死灰云蒙殿下勅發運已盡也其後不經幾程受病遂
卒

山井永賴三位子大學頭實範父也

但馬守能通朝臣參宇治殿衣冠臨脫晚被召御前時寄テ藏
人所置物厨子許物ヲ探テ笏モ不被置之御厨子哉トツマ
キケリコノ能通ハ大二条殿ノ後見也

宇治殿使土御門右府令讓倚籙於大二条給之時入道殿
遠言趣
一度猶不被信受第二度之時及零淚被况申之而老妻
之後延久比自宇治殿被申云於今者如契鈎可被讓倚
籙於左府存命之時心安可見置之返答云此更私難申

左右可伺天氣トテ奏聞之所處不許サシ之仍宇治殿被遺恨
遂薨給早大二条殿又薨逝之時兼保
三年御約束於内府九条太政大臣
信長
仍左府愁歎欲出家此間天皇渡御中宮御方宮御前櫛
之間御渡御渡テホリテ御疊又ニケリ主上令驚奉驚問給
宮令申給云左府宮養之方修右府モ大納言モ俱ニ可出家之仍吾モ失面目
不能程候之間退出同可出家之依之召宮御方職事忽
被仰可下関白宣旨於左府之由也
義親カ首ヲ被渡ケル時人多以見物仍知是院殿可見物
之由大殿ニ令申給云仰云被渡身任首之時可見物之由
令申宇治殿之処仰云死人之首不能見物之仍不御覽
是又不可令見物給云

手ツカミ

八幡別當清成者常宇治殿へイリケリ或日参ケリケルニ御料ノ御ヲロシラ被出ケルヲ藏人取ノ其盤ノ上ニ置ケリケルヲ清成手ツカミニツカミ食テ酒ノ銚子ニ入タリケルヲ皆飲タリケリ近來之別當不然歟

知是院殿令申鳥羽院給云思食御壽命之夏者毎月朔日可有御精進是一條左大臣説也彼日或人云此事相叶本説歟朔日奏吉夏不奏凶夏由見大政官式加之

殿如本

初ハツリ

高子長良子清和后陽成母

業平朝臣盜二条后以將去之間兄弟達追至奪返之

時切業平之本鳥羽之仍生髮之程祢見哥松登向院東見

勢物宿奥列八十嶋之夜野中有詠和哥上句之吉其詞

切本鳥

下是ヨリ
ツ表ハツ

以下三トモト誤テノ卷ノ末ニ錯簡セリ今伴本ニ據テコレニウツク

周之禮祭神之法以月朔為最云々

知是院仰云我若少之時小鷹狩之料ニ水干装束申

セシカハ大鷹仰云小鷹狩六不着水干装束事也狩狩衣

ニ女郎花生衣ナト脱垂テ袴ニ隨身水干袴ヲ取テキテ疲

馱騎本ヲ持テ狩也大鷹狩ニ結水干未濃袴ナトハ着ス惣

右近馬場ナドニ馬馳之時隨身之袴ヲ召ニ着用常事ニ

師元参知是院入道御前之時言上云陽陽師道言四月

二月着冬束帶之由兼置候如仰云有急速召時衣裳不

可論夏冬也御堂ノ不例ニ御座シケル十月一日宇治殿夏

直衣ノナハ先ニ令参給ケリ二条駿ハ冬直衣ニ令参又給ケリ

ケバ不例之人ノ傍ニカクテニ白物ヤ被付ケリ以件例我モ

堀川院不例ニ御坐セシ時四月一日冬直衣ニテ参入ニタリ
シカドモ故院モトモカリモ不被仰又他人モ無云事我前駈ナド
ゾ奇氣ニ思タリ又御堂ハ四月一日ノ白重ヲ令置給テ極熱
之時ニ取出テ令着給テ允白重ハ老者ノト思時ニ着也
件時ハ只綾白ヲ着也又上袴冠ナドモ有文之

知是院入道殿被仰云吾御堂宇治殿大殿ナドノ御昇^進
ニ更無相違大臣大将氏長者攝政関白牛車輦車又内
外官差執筆^御言騎馬物詣^事未^事皆無貽^事但直衣布袴ト
云事ヲセザリシ如然裝束ハ其更ニ不遇之時ハセテモ有之

知是院殿仰云四条大御言北山抄ハ神妙之物ハ大ニ条殿
シ聲ニ取テ九条殿ノ御託ヲモ伺見テ候^非允^非阿メテキ物ニテ
アル江次第ハ後ニ条殿御料ニ候允文ノ末代之公事不可
過其狀但^御更^トモ少^ク相交^欵

徳大寺大饗宇治左府令向給之時如法令食給^ニ更^早
之後別是之食様見習ヒテ人々群寄見ケバ^日月ヨリ上
シスコシツケテ切タリケルカニ^リ方^ヲ一口^令合^給タリケリ

近衛院御時^{小六条}宇治左府参内之間山上有大袋其袋
動也^之隨身被見之處袋中有人^内見之中將行通朝臣也
王^出袋共咲テ^退散^早此事殿上人遊戯之^アリ^ニ於^頭中將
教長宿取爲通朝臣鏡ヲ見テ^ニク^ニウ^クニ^爲道^カ白^景ハ^ウウ^ク
ニキ^鼻カ^ナ后^之白^景ニ^タリ^トモ^ワロ^カラ^ジ殊^務ノ^クト^被自^愛ケ

ル^シ師^仲朝^臣サ^ル后^白景^ハア^ラシ^ノ希^有ノ^白景^ナリ^ニガ^クシ^キ后^白景

カナト云ハレケルニ行通モ口入之間我様九千イサキ人ハ袋ナシニ入
テハセトテ袋ノ有ケルニツカミ入テ人々御共ニニトテ爲通袋ヲ
持テ山^{カサ}サへ出遊行ニ扈從人師仲ハ重教長顯廣^{後成}
此間尤府被參警前声旁袋於山上逐電^ニ仍件可左
府日記云今日參内懈急番衆乍着袴立池凶惡小臣ハ
被入袋有山^ニ

冷泉中納言朝隆藏人頭之時何更トカヤニ公卿ノ座末居
タリケラ宇治左府被追立^ニ其詞云藏人頭ハ有召之時ハ
座末ニ候へ推參甚見苦更也早可罷立^ニ朝隆不及力
トツブヤキテ退起^ニ

永^久比法性寺殿内大臣ニテ令參節會給テカケニキト云物ヲ

貝ニ懸テ引寄テ令食給ケラ久我大相國右大臣ニテ座列
之間奉見申^テ是ハ令用誰人説給哉^ニ御返答云造説侍
也但^レ又令存何様給哉^ニ右府重申云旬時懸貝引寄也
主上御ラロシラ次第取下之故用淨具也尋常節會ニ依
無取下之後以箸可引寄之由相存^ニ爰内府被仰云尤
有其謂自今以後可用此説之由御兼諾^ニ法性寺
法性寺殿令書所々額給之間自御室額ヲ一依令申請
給被書献了而陸奥基衝カ堂ノ額ナリケリト令聞給^テ爭
サ^レ更^レ有^レトテ御厩舍人菊方ヲ御使ニテ被召返^テリ基衝雖廻
秘計不兼引逐責取^テニ破^テ持歸參^ニ菊方高名在此
事

松殿九條殿左右大將テ令取賭弓券給之時共令着擡

練重給左大將殿ハ重ヲ打法性寺殿右大將殿ハ重ヲ張御沙汰

中御門内府擡練重火色各別ヲ以何為本火色哉ハ不分明宗沙汰

高家者業平之末業也業平朝臣為勅使參向伊勢之時

密通於齋王ヲ喜ハ姪生男子依有露顯之怖令攝津守高

階茂範為子師尚是也世隱秘不議之ハ茂範者神祇

伯岑緒天武天皇六代孫王始給高階姓兵部少輔令範息也師尚者從四位下備前守

也高二位成忠者師尚總宮内卿良臣之男也

曰秋風之每吹般定目ヲ就音求之無人只有一之鬮ハ

明目猶見之伴鬮ハ目ノ穴ヨリ薄生出タリケリ每風吹

薄之ナヒクハ如此聞ケリ成奇恠思之間或者云小野小

野ハ下向此國於此取逝去伴鬮也ハ後業平垂哀憐付

下句云小野ハイニ薄生ケリハ伴取ハ小野ト云ケリハ事

見日本記式

有國如此以名薄ハ与惟成ハ驚云藤原式太往旦ハ雙者

也何故以如此有國答云入一人之踏ハ欲超万人之首ハ

俊賢為五位藏人之時中関白被問云誰人補頭ハ為公

家可有忠節哉俊賢答云無過於俊賢者仍為五位頭ハ今

度齋信得理自必存可補之由參内於明義門下會後賢

十

平可被補頭誰人哉答云俊賢也齊信赭面退歸
平齊信後為藏人頭取行甚高召隨身於小庭仕之每喜
加大將誦鳳凰池上月之句徘徊禁庭人莫不難伏為神
仙中人

俊賢卿蒙中閔白恩五位而補藏人頭越多人思此恩而
入道殿蒙內覽宣旨給日睡傷師殿更之故ソラ子
ブリウチシテ井タリ師帥内大臣更故

宇治殿少年之時俊賢卿卜遊覽北山邊於或取欲入堂
中俊賢云無左右不可入給近曾北方不空恐有慮外之
事歟俊賢先入迴見之處堂北庇死人入車立之俊賢
自談云若入堂中定有穢歟

一条院御時實方一条左大臣御孫侍俊貞時子母左大臣御信女行成於殿上口論之間實方取行成

之冠投奔小庭退散行成無繆策靜喚主殿司取寄冠

擺砂着之左道公達哉主上自小部御覽

行成八召仕ヘキ者ケリトテ被補藏人頭于取備前介實方

哥枕三ノ一ノ一被任陸奥守於任國逝去行成補職

更任安官多以失禮漸尋知之後勝傍倫已誓文書之取

致也

行成卿不堪沈淪將出家俊賢為頭之時至其家制止

曰有相傳之寶物哉行成云有寶劔俊賢早沽都可修

祈禱我將奉達仍為下臈無官前兵衛佐四位被補頭任納

言之後暫雖為俊賢之上臈依思思遂不着其上

或人夢ニ赴冥途タリケルニ可被召侍從大納言行成之由有
其沙汰ケルハ或冥官云件行成ハ為世為人イミシク正直之
人也暫不可被召云仍不被召云正直者ハ冥官之召モ適
夏也

濟時大將ヲコウバイノ大將ト云故ハ女子女御ヲ后ニクテト被申ケ

城子三條院女御小一條院御母号宣耀殿

父ハ薨後為皇后

ルヲ勅許アルゴト被存テ無左右下庭上被拜舞早然而無立
后仍空キ拜ノ大拍ト世人云ケリ而不知業内之人紅梅ト知
經信卿參圓融院御八講之時北野前不下車成不審問
人アリケルハ答云彈正式之四位ハ不拜二位云神不享非例
若下ハ還テ以似不知礼歎云々

宗道卿童殿上之時可給官之由於殿上議定之間經信

卿申云宇治關白十飼コソ土左目ニ任シテ侍シカニ于時滿座
含笑仍無沙汰云々

小野宮ノ室町面ニ古四足アリキ件門常閉多キ是小野宮
殿御坐之時經件門天神常渡御終夜御對面故云又大
炊御門面ニハ夕板ヲ立テ穴ヲアケタル取アリケリソレニ菓子ナジ
令置給ケルハ京童部集テ天下ノ夏共ヲ語申ケリ其中ニ
名ク口古又ドモ多聞ケリ

小野宮右府於女夏不堪之人也如對前於有井下女亦多
稱清冷水常集汲之相府擇其中少年女被招寄於閑所已
有定所宇治殿聞之侍取雜仕女中擇有顏色之者令汲
水相誠云先汲水之後若有招引者其後矣水桶可歸參

果如所案後日右府被參宇治殿之次公更言談之間
宇治殿仰云彼先日侍取水桶主今者可返給之相府迷
惑楮面無所申而止

小野宮大臣愛遊女番爐其時又大二条殿愛世女相府

番爐被問云我与鬘愛何乎汝已通大臣二人二条園白鬘
長之故稱之

小野宮殿薨給之時京中諸人集門前悲歎之事見一

条攝政記

九条民部卿顯賴女官之時有公事之日早旦參陳漸及
深更之間已臨亂仍於床子座喚雜色示其由了頃之雜
色黑器上云物ニソウツツ毛立丸一盃上薯蕷ノ燒丸ニ筋トラ
持来子之々々黑器物ヲバヒキノハメテ皆囁クヒテ只今ソ人心地

スルテ イモラバワドノミソヘテ授師光外記云床子座ハ腋陳テ
如然更無憚之取之

中院入道有六ヶ能才一松如本宍才二雙才三未如本末木

才四舞曲才五才六職者ト被自称

但馬守隆方於任國逝去然而秘國人稱重病之由舍才

僧声氣色似リケルノ興ニセテ上道死人ヲバ入辛櫃相具

是國人心為不変之仍死人ヲハ攝津國拜東郡内云瀬

云所ニ埋平今在其墓

二條師師長實着水干装束遊女神崎君
目右衛門ニイカニエト被問

八目出度御座之申之間被問云水干装束ニテヨカリ人

又誰ヲカ見哉遊女申云肥前守景家ト申人コソ見候シカ

ト詞未了前^帥忽解脫之件景家水干懷束之時無^雙布
衣之時似^カ田舎五位束帶之時諸人嘆之云帝ハ小鳥^括
ノ水干無文袴紅衣ヲ着テ赤ツカノ刀ノニフタキニ具摺タル差テグ
家中ニハ長クケル寂後ニ何事カ思置事有哉ト問人アリ
トハ無別之遺恨但大殿大隈之時山嶋ノ翳焦被召之時山
嶋ノナクテ言ニ鶴ノヒシホイリクニイラセタリ事也遺恨云々
非常赦ハ為人極^能收事也九条殿御流ハ詔書ノ草ヲ奏時清
書以前在御具由者云々
幡磨守經平下向任國之時及閉置通^西叛而既司馬允憲
行不令知人為^誠識披露以件馬舍人等忽遺隱岐國了仍
無知此事之人^上依之在國向更無其徵經平任大宰大貳

經通御息通俊御父

之後憲行兄憲重詔此事云々

業房龜王兵衛之時夢^{御前}ヲ奉被追都門外^都へ被追出ト

見テ後朝康賴ニカレ夢ヲミツル年ノ始ニククタノレキ事ト云ケレハ

康賴云極吉夢^{可任}可任^{教員}負^{教員}鞞^陣陣門外之故云々

果シテ十ヶ日中拜左衛門尉云々

伴大納言善男者依渡國郡司候者^{於國}善男夢ニ見^様

西大寺と東大寺ヲ跨ケテ立タリト見テ妻女^{此中}ヲ詔^{此由}妻云ソノ

ニタコフハサカシズラメト合ニ善男驚テ無由事ヲ詔テケレヤト恐

思テ主ノ郡司宅へ行向之處郡司極名相人ニテ有ケル日來ハ

其儀モナクニ事外響應シテ圓座トリテ出向テ召拜ケル善男

成佐我ヲスカシノホセテ妻女ノイヒ様ニ跨ナドサカシズラヤト恐

思之処、郡司云、汝ハ無止高相ノ夢ニテケリ、而無由人ニ語テケリ、
必大位ハ至ル上、定依其徴、不慮之事出来、有坐事歟、
然間善男付縁宗上、果メ至大納之、然而猶坐事、不違郡司
言云、

清和天皇先身為僧、件僧望内供奉十禪師深草、天皇欲
令補之、而善男奏以、伴之、件僧發惡心、奉讀法華經三千
部、願曰、以千部功力、當生宜為帝王、以千部功力、為善男、
御成其妨、殘千部功力、當湯妄執、可離苦得道、此僧命終、
無幾程、清和天皇誕生、恰雖有童稚之齡、依先世之宿縁、
觸事令惡於善男、見其氣色、語得修驗之僧、令修如
意輪法、乃則成寵、臣然而宿業之所卷、坐事件、大納言坐

事之日、大納言南所卷事、真名參議菅原是善等奉於勅、解由

使局推問之、更以不承伏、即詐令人謂云、息男佐已、以承
伏早、何独不然哉、云、善男聞之、口惜男力、上承伏云、

儀同三司配流者、長德二年四月廿四日、事、宣命赴罪科三

十條奉射法皇奉祀祖女院、左衛門權佐元基府生苗忠苗宗為追
下向其所中宮御在所、入自東門徑寢殿北就西對師師佳佳、仰

舍勅語而申、依重病忽難赴配所之由、差忠宗令申其旨、
無許容載車可追下之由、重有勅命云、因閑等事、右大
將行之、此間仰左右馬寮、令引御馬、堪武藝之五位、依宣
旨、令候鳥曹司云、

配流

大宰權帥正三位藤原伊周元内大臣出雲權守從三位同隆

家元中伊豆權守高階信順成忠男元右淡路權守同道元右兵衛佐順木工權頭

被削殿上簡人

左近少將源明藤原賴親帥舍牙

右近少將藤原賴源方理帥牙

勘事

左馬頭藤原相尹彈正大弼源賴定為平親王男

權帥候中宮之間不從使催之由元亮雖再三奏聞被仰

猶遣可追下之由二条大路見物車如堵中宮與帥相雙

不離仍不能追下由奏之京中上下舉首亂入后宫中見

物監吹珠甚宮中之人悲泣連迷車聲聞者無不拭淚隆家

同候此宮兩人候中宮不可出仍下宣旨擬被夜大

殿戶之間不堪其責隆家可出來依稱病由合乘綱代

車遣配所但隨身可騎馬於權帥者已逃隱今宮司

搜御在所及前已無其身被召問信順等之所申云

左京進藤賴行權帥近習者也以件賴行可令申在所者

即召問賴行之所申云帥一昨日出自中宮道順朝臣與

向愛太子山至賴行者自山脚罷歸了其乘馬放棄彼山

邊仰云元亮召具賴行尋跡可追乘若所申有相違者

可加拷許者仍元亮朝臣右衛門尉備範左衛門府生忠

宗等馳向彼山尋得馬鞍中宮乘權大夫快義之車出

給其後使官人等參上御所搜檢夜大殿及疑所放但

入板敷等皆實檢之奉為后宮無限之恥也中宮已奉飭
出家給之信頒等四人籠戶屋以看督長令守護之此間
已經十ヶ日五月四日員外帥出家歸本家尋求之使者
尚有西山左衛門志為信守護本所之者欲令申事由之間權帥
又乘車馳向離宮為信看葉沓於清和院邊追留此間公
家差右衛門權佐孝道左衛門尉季雅右衛門府生伊遠
等令馳遣帥所歸本家翌日發向配所權帥依出家被改
官府之權帥隆家等依病難赴各配所之由領送使申之
頭并行成朝臣勅之奉之權帥病之間安置幡廣國司所出
雲權守隆家安置但馬國司使所各領國司取其請文可歸
參者被奉射花山院之根元者恒德公三女伊周之妻室
也而四女之法皇令遣給之伊周四女八僻事之三女ニテコノアラメ
ト相語隆家御被示合不安之由爰中納言安事トテ人
兩三人相具戶法皇自鷹司殿駢馬令回給之奉射之間其矢
御袖ヨリトテリニケリ然而還御了此事見苦事トテ有秘藏無
御沙汰之處公家聞食テ太上天皇無止事之而此院御心不靜
御座之間如此事トテ雖然不可默止又伊周私修太元法件
法者非公家者不修之法之又奉祀坦女院之依此等事ト
左遷之

同年十月八日權帥密々京上隱疾中宮之由自去夜有
其聞之仍差右佐者通被事申由於中宮之處已被奉無實
之趣者通朝臣以下使官人等候彼宮差季雅為信等遣

幡磨被實檢權帥之有無又帥上洛告言既有其人彼宮
大進生昌云帥先日依出家被改官府而尚不剃頭云
幡州使等未得洛以前權帥候中宮之由已露顯八旬母
氏乍沉病座懇切期今一度之對面死ヤラヌウ中宮懷妊今
月當產期之間密々上洛云於今度慥被追遣大宰府云
同三年四月兩人被召返之今上一宮誕生給之故云長
保三年閏十二月十六日許本座出仕公庭被宣下可列
内大臣下大納言上之由寛弘七年正月廿日薨春秋卅七
郁芳門院根合之時右方有五丈之根云件根備前國稱
古討狭戸云似昌蒲根云凡昌蒲根長不過丈之前例寂
長根ハ杜若根云

五丈根

白河院中宮

賢子中宮者寵愛無他之故於禁裏薨給也隆為御惱危
急不被許出也閉眼之時猶抱御殿不令起避給云于時
俊明卿參入申云帝者葬遭之例未曾有候早可有行幸

創自此始

奉考傳元物語

云仰云例ハ自此コソ始ラメト云云
大納言實家女母左中弁隆方女

待賢門院ハ白川院御猶子之儀云今入内給其間法皇令密
通給人皆知之歟崇徳院ハ白川院御胤子云鳥羽院モ其由
知食テ辨父子トゾ今申給ケ依之大略不快云今止給年云

鳥羽院最後ニ惟方于時延尉佐ヲ召テ汝許ゾト思テ被仰之閉眼之

後ハ賢ナレニ新院ニミスナト仰事アリケリ如案新院ハ奉見テ被仰ケ

御遺言旨候トテ懸廻不奉入云

清少納言零落之後若殿上人ノ夕同車渡彼宅前之間宅

体破壊シ名ヲミテ少納言無下ニコソ成ケレト車中ニ云フ聞元本
自棧敷ニ立タリケルガ簾ヲ捲揚如鬼形之女法師顔ヲ指出

駿馬之骨ヲハ不買ヤアリト云燕王好馬買

四條宮女房大貳局梅檀ハ唐土ニ毛有ト云他ニ女房達皆天

竺之物ニ不然云此事相論之間伊房帥宮司之時被尋之

処天竺有之云大貳局猶論之仍経信大納言許遣尋之

所同伊房云説女房達弥令指南然而大貳局者猶不信

伏之間重令問實成郷之所處答云唐土ニ毛有赤梅檀ハ天竺

有之餘紫檀白檀等皆唐土之物云仍大貳局終勝了于

時伴女房云此事者参河前司季滿綱申シテ遣承之終赤梅

檀ハ本体ニ紫檀ハ梅檀之黒ニ白檀ハ梅檀之白ニ坑者梅檀之況ニ

董陸ハ梅檀ノ心ニ云

六孫王孫滿中男

清原元輔男

頼光朝臣遣四天王等令打清監之時清少納言同宿于

アリケル依似法師歎放之間為尼之申云上トテ忽出閑云

九条殿遺誠云凡不信之輩非常度命前鑒已近真信公

諸云延長八年六月廿六日霹靂清涼殿之時侍臣失色

去心中帰依三寶殊無所怖大納言清貫右中弁希世尋

常不尊佛法此兩人已當其嫌以是謂之真帰真之力尤逃

災殊又信心貞潔智行之僧多少隨堪相語之論兆唯現世

之則是後生之因也

中関白以酒宴為事賀茂詣之時醉而寢車中冠拔在傍

臨歎下車之期入道殿被驚申驚而以扇妻搔鬢猶如水鬢

以朝光濟時等常為酒歎仍曰極樂按察小一条等アラハ
可詣不然者不及願

白河殿競馬之日頭中將資房之上行經朝臣任位次居ケ
リ仍後朱雀院被愁申ケレハ令六借給テ宇治殿令尋給ケ
レ令申給云藏人頭之上不岳事ハ殿上ノ事之他所次第ニシ
居候且件資房外祖父之知章モ頭ノ上ノニコノ居候シカラ

宇治殿関白ヲ直ニ京極殿ニ奉讓トフボシテ上東門院ニモ其由令
申給ケレバ女院御クシケブラセテ御トノゴモリタルカ此事ヲ聞食テ不受
之氣色御坐シテ俄ニ令起給テ御硯帛召寄テ忽令進御書於
内裏給ケリ其状云オト被申事候トモ不可有御承引故禪門
慥被申置之旨候也仍不被許讓事遂後冷泉院御宇被

讓木二条

隆國御於宇縣參仕宇治殿之時真實ノ小馬ニ乘テ乍騎馬
出入多々大納言被申云此ハ馬ハ候ガ足駄テ候ハ可蒙御
免ニ宇治殿令入興給テ許容

長季ハ宇治殿若氣也仍大童テ不加首服人參之時
ハイミジク令怒給ケリ大飲之間依酒事御ツガハサカリケリ

堀川左府知是院殿ヲ聳奉取賞翫之餘常被奉仕陪膳
毎進汁物先啜試テ氣味調々飯ヲ漬テ被奉ケレハ無便トシ
ボシナガエ食給ケリ其由大殿ニ被語申ケレバ暫御案アリテ被仰云
左府モ可然之人也何事哉

知是院入道殿御坐宇治之時左府之息奉程候御前御

物語問肥前國司賴季參來居右大將兼長後大將不動
而入道殿勅祭被仰云人來居後之時不居向事有有
大將恐之賴季又赭面云

師遠任攝津守參知是院入道殿申慶賀之時不持笏三
度奉拜入道殿自中門連子介御覽被仰云尚師遠云

御感之心入禪室之時不抱笏云此謂歛

惟賴卿被參妙音院之時入道殿被仰云孝悌者自故殿

院知足有召參上之時著紫織物指貫白髮中門廊序候ケリ

侍等奇之云近代無如然之者遺恨事也宇治七郎云

シクサウニナリ又ベテ者ト如孝悌作之バヤト

勅解由長官有國當初父輔道豐前守之時相具テ下向之

同又俄病惱忽逝去于時有國泰山府君祭如說勤行輔

道經數刻蘇生語云予雖參矣魔廳依備義廣之譽膳

可被返遣之由有其定爰或冥官一人申云雖被返遣輔

道於有國者早可被召也其故者非其道者勤行祭非無

罪科云又在座之人申云有國不可有罪科無道人遠國

之境併不耐孝養之情勤行之輩更不可處罪科云仍冥

官併同之伏罕無為所被返遣之云

大入道殿被議以問白可讓何子哉之由有國申云所處

殿可宜為思花山院御出家之事令申惟仲申云任次弟中問白可宜云國

事申云何捨兄用弟哉云就兩人之許遂被讓申中問白

中伴本問白云我以長嫡當此任是理運之事也何足真悅

只以可對有國之怨為悅耳云仍無幾程及名父子被奪官職云雖有國長德以拜太宰大貳經迴鎮西之時帥內大臣下向之間使廣業於事表丁寧供進種々物等云

中面白時人稱於面白勝容体上

俊賢民部卿為參議書文定之時不覺奮然之奮之字仍頗重書之一條元大臣雅信為一上見之云是奮然之奮字欣又敦然俊賢以此事為終身之耻云

實方經迴奥州之間為見枕每日出行或日アマノ松見トテ欲出之處國人申云アマノ松ト申所ノ國中候ハト申之時老翁一人進出申云君ハイフ一キ月ノイテヤラヌカナト

此款三千ノクノアマノ松ニコナクテト

申古款ヲ思食テ被仰下候然ハ件款ハ出羽陸奥未塚之時

所讀之款也被吸兩國之後者件松出羽國方罷成候ト申

ケリ又彼國依無菖蒲五月五日水草ハ同事トテカワミラ被葺

ケリ其國習テ合新撰陰陽書云五月可葺水草

實方中将怨不補藏人頭崔成テ居殿上小臺盤云

御堂全煩邪氣給之時小野宮右府為奉訪令參給邪氣

聞前声託人云賢人之前声ヲ聞ユ此人ハ居アハシト思物ヲ

トテ示退散之由云御心地即平愈

冨小路右大臣顯忠時平御子也每夜出庭奉拜天神云

又以儉約為事銀器椽手洗等永不被用又出仕之時全

無前駈只車後如形被相具云大纓之日小野宮殿為尊

者殿キタナケ無由之所ニ来ニケリトオホシケル程ニ車宿ニ毛ワル

統世繼第十
長明無名抄
下
今昔

大九馬二足引之皆額白多尊者自幕隙見之令喚給額白馬之無術令好給之此大臣五十八薨之而補任六十
九云如何

實實大臣者依大入道殿恩至大位之人也依思其恩彼御遠忌日必被參法興院御堂仰云アソキ比之何強如此被
參哉右府曰ナカ令知給我者依彼御恩如此人成平
為報其御恩參仕也不可令知給

俊明卿奉行公事之時次才忘却不隨身之時以今案被行乞白儀塵許无相違事同御造佛之時薄料
二卜清衛令獻砂金多彼卿不請之即返遣之多人問于
細卷云清衛令押領王地只今可謀及者其時可遣追討

使之由可定申也仍不可請之

堀川右府依四條中納言談經致練磨有元上東門院有

好色女房或説中武部内侍堀河右府與四條中納言共愛此女

然間或時右府先入件女房局已以懷抱其後納言干時

伺件局之處已知會令之由納言讀方便品歸了女聞其

声不堪感歎肯右府啼泣互相枕亦露互相竊思万事不

可考定賴不安之事人因之忽發心被覺悟八軸

定賴卿自禁省退出不入内方先誦法華經第八卷之時

四月月影朦朧樹陰繁茂不透長尺許物只ミタル律樹上不

見何正体成怖畏止声了又小透アリ花ヨリモサガリテ庭樹枝
中如初得渡之後即高欄之上有如影之者異香薰室乍

恐問云彼何答云仙人陽勝侍自本山天台嶺指金峯山
 飛渡之間遙聞御音所奉向也。不可令怖畏給。只恨不聞給
 云。納言依此重誦經仙感荷之餘言云陽勝之侍所ハ御
 坐哉云。納言曰所庶幾也。但何様ニテ可至哉。仙云可令乘
 陽勝背給云。相互承諾云。爰納言有可示置事トテ入内方
 其時仙人心ヲナクイニシケリトテ歸去早ク
 近衛大将騎馬之時番長騎馬先頗令馳之為追拂雜人
 也。而八条大将保忠為桃鹿就前馬走出之間落馬落
 冠及耻辱之後件礼永止多
 源大納言顯行幸供養之時頗近日之間馬ヲ引見見失
 テ被尋ケル忠教卿騎馬シテ近被打立タリケルカ馬ハアメル

トテ頗平給云爰重相怒云何事イフ行家ガニラクソメガト云

戸部緒面閉口云行家忠教之継父也若有實歎之疑歎

大治五年十月五日參議四人師賴長實中將宗輔中將

師時等任中納言去保安四年已後遣之
死關于今未被任云于時伊通參議右兵

衛督中宮權大夫四人皆上臈也然而不堪愁緒翌日辭

可帶等於大宮大路被燒櫛柳車白晝著褐衣水干皆布

袴騎馬被渡神崎遊女金許又年来所被借置蒔繪弓返

遣中院右府トテハトセテ手ナラシタリ梓弓返ルテゾ子ハカシ

ケル右府迄何カフレオモヒスゾキ梓弓又引カハス折モアリケリ

長承二年九月廿一日自前參議直任中納言陣座除目任公卿
事自此始之又

自前官任事宇治大納言隆國自前同十二月五日勅授帶劔云
 中納言直任大納言之例云

師賴卿多年沉淪寵居拜任中納言後勤仕釋奠上卿作法進退之間於事成不審粗問於人其時成通卿參議之時列座云年來御寵居之間公事御忘却歎ウ井クシク被思食之條尤道理也云師賴卿不謂近事願時獨言云入大廟每事問者奈云論語成通卿閉口止後日逢人云無思分方出不慮之言平後悔千回云

嘉永元年十二月廿七日右大臣家忠左大臣基綱在中

將能俊以下三人皆下薦任中納言于時師賴參議右兵衛督第一

座也仍避武衛寵居大治五年五月十日任中納言件比天變重疊諸通勘文

同大臣俊來除自ヲ大殿被奉習九條大政大臣信長被

申云何令教誨給哉云大殿被仰云俊來ヲ誰人ト被存哉然我モ習給カレ

華山院右府兼忠奉仕除自執筆之時高松中納言實衡任參議而衡字忘却之間奉問法性寺殿被云辛申魚

云云仍凡雪申二魚ヲ書入トセシケレバサレ又字モナリケレバ黑字ニ被書云云

中院右府禪門因云左馬權頭顯定期臣常會合多年無隔心禪因覺約云雖覺後所願並基談話無愛云云依之顯

定逝去之刻禪因墓所久我傍掘埋顯定云云仍于今雨夜疎更十六物詔被笑之聲人多聞之云云

不作詩之人昇卿御相夏始自顯雅卿云云不書消息之人

昇卿相夏始自俊忠卿云云

此夏伊通被進二条院造紙之中有之云

師賴卿為淳和院別當之時彼院鐘不槌鳴五六日白晝

人々行向見之全無槌人然而自然有其声云云大綱言

聞此夏令下之處可有慶賀云云無幾被兼春宮大夫存

符合之由之間又無程被薨去畢吉内正量夏也

遠江守盛章朝臣熊野御山造路之時引地之間大島無

毛在自地中掘出各々不思儀夏也イカスニキト評定之

所少納言入道通憲折節奉會云々云云合々六彼六様

夏侍也權現ノ使者卜成卜誓タル者社壇邊土中上下受

生夏侍也早如本可埋置卜被示之六即埋畢云云

小野皇太后宮者後冷泉院后大二条殿三女也生年十

四隨舍兄靜圓僧正竊受習諸經其後每日讀誦法華經

一部敢人敦無知春秋十六入内治曆四年四月十九日立

后此夕帝崩自尔以來偏發道心念佛轉經之外無他之

言於二条東洞院亭于自書寫宸勝王經雲雨俄降霹靂入

殿時捧經奉筆如存如亡雷騰天晴肉眼見經室紙燒而

字殘御身多燃而身全歸法之志自此強深承曆元年落飭

出家以良真座主為戒師一從入小野之寒雲再不見長

秋之曉月遂往生之素懷云云

賢中宮廣壽聖人人首之後身云云件聖人云順次雖

可遂往生此御山無依怙仍生於貴人可沙汰出依怙云云

入賦其即件后所生給也中宮薨給之後被上御骨於彼

山被建立園光院被寄我前國牛原庄等云云

進命婦壯年之時常參詣清水寺之間師僧也淨行八旬者於法華經

轉讀八万四千部云云見此女房發欲心忽病成已及死門之間第

子等成奇回云此御病体非普通更有令思給竟欲不被

御者自他無由竟也云云此時僧云實六自京被參御堂

之女房近馴テ物ヲ申テ思給与リ此三ヶ年成不食病今

已蛇道云云心淨事也爰弟子一人向女房許示此由

之處不迴時來臨病室病者不剃頭送年月之間鬢髮已

如銀針其白不異鬼形然而此女敢無怖畏之氣年來奉

憑之志不淺雖何竟候爭奉違命哉如此御身云云云

不給之前云云不被御哉云云此時病僧被早起執念珠

ヲシテ曰云云令來給与八万餘部之轉讀法華最第一

之文ヲニシテ云云俗ヲ令生給因自攝政ヲ令生給云云

令生給云云御后ヲ生給云云僧ヲ令生給云云法務大僧正ヲ生給

ベト祈畢即以命終云云其後此女房寵愛于宇治殿之

間果奉生京極大殿西条官竟園座主云云

惟成并清貧之時妻室廻善巧不令見耻云云而花山院

令即位給之刻離別之為滿仲之聲因茲件怕妻成怨云云詣

貴布祢申云云不可忽怒卒只今成乞食給云云百ヶ日參詣之

間夢示給云云件惟成無極幸人也何忽成乞食哉云云

有可稱之更云云不歷幾程花山院御出家惟成同出家

行頭陀云云爰件舊妻并入道長樂寺邊云云乞食云云

上聞得入饗一前白米少々隨身矣隱居ヲ抱入ヲ談往夏
或哭或愁云云入道承諾云云

破燒櫛柳車之夏九条大相國信長為列京極殿之上拜

太政大臣有公事之日着裝束欲參仕之間或人告云関

白被下一座宣旨云云仍今者不能出仕上櫛柳車ヲ引

出大路被燒之

頼光於殿上息男可補藏人之由蒙天氣云云知章云我

子既為進士雜色乍置已少被申哉云云仍頼光忽歸參

御前申返云云

昔惟成之評又書之雲客亦來集之日只有四壁而市ニ

餉ヲ交易矣相具其葛煎指出云云又無待伴妻ヲ半物

体成テ出テ惟成為秀才雜色之時華逍遙ニ一茶一種

物ニテ惟成ニ飯ヲ宛テ而長櫃ニ飯ニ升外居雞子一折

櫃持盞一杯納之テ仕丁ニ令擔テ取出之人々感声喧

々其夜与妻卧テ手枕入探之下髮皆切之此時驚テ問

処其時太政大臣申人御炊交易而其長櫃仕丁ニ令

擔出云云伴妻無歎愁之氣常嘆云云伴女後為業舒妻云

頃業外孫也高名ノ歌讀也有郭公之名言云云

伴氏本
同前以他本令一校畢

伴氏本奥此

慶安三曆九月三日令書寫一枝畢

古事談第三 僧行

吳異記中世

金鐘行者靈驗殊勝天下皆歸依之云云可被造大佛殿

沙汰之時自大佛殿正面東金鐘行者之所領也自正面

正西者幸國行者以領也爰幸國吞去歸依僧之道可依驗德

何強被歸依金鐘一人哉早被召合兩人可被競其知驗隨

優劣德之被崇伽藍之可被立之所申有謂公家召合

二人之行者已被競驗德各誦呪祈之間自幸國方数万

之大蜂出来擬差金鐘時自金鐘方大成鉢飛来蜂ヲ打拂

之間蜂皆退散早其鉢至幸國之許威成行者爰幸國忽緒結

惡心為寺敵度此寺之佛法ノ磨滅也此事雖無怪

所見古老所申禱也但寺ノ繪畫氣比明神辰巳角有辛

國堂之由注之云云

吳異記中廿二
今昔土
字伯八

此寺三月十四日有大會号花嚴會佛前五高坐講師登講
花嚴經但法會中間講師自高坐下テ自後戸逐電多テ此車
古老傳云昔建立此寺之時有賣鯖之翁天皇召留之為大
會講師所持鯖置經机之上魚變為八十花嚴經魚數八十隻
云翁登高坐講說之間梵語ヲ囀ケリ法會ノ中間乍高坐ノ
上化失早荷鯖之木大佛殿東回廊前ニ突出忽成樹枝葉
是白身木也云講師于今法會ノ中間ニ逐電也便樹ハ燒失
之時燒早

今昔土

音東大寺開眼導師者可被用行基茨之由被仰之時行
基申云已者不堪大會導師自異國一人之聖者可来臨

期奏事由異國聖者今可相迎云即下勅宣引卒九十九僧
并治部省雅樂寮到攝州難波海調音乐阿伽一前ヲ海浮
之此阿伽漸指西去項之間自西方僧一人乘小舟来所浮海
之阿伽有此舟之前迎僧归来着岸之後一人梵僧下自舟
加百僧之末其時行基執手一度者喜一庭者悲テ詠和哥云
靈山能尺迦乃弥魔都仁知岐利天子真如久知世頃
阿比美都留加奈

異國上人和哥云

加毘良衛迹等毛迹知伎里之加比阿利天文殊乃美加保
阿比美都留加奈

此時行基并云異國聖人是南天竺波羅門僧正名菩薩云

閑眼導師ハ波羅門僧正悋養導師ハ隆尊律師聖武天皇
救世觀音良安僧正六弥勒波羅門僧正六普賢行基菩薩ハ
文殊也古老傳云天皇御坐奈良京平城宮之時東山麓大
櫟木下ニ良安僧正童行者ニ草庵ヲ結テ土ヲ造タル孰金剛
神ノ像ヲ安置シ其本尊ノ足ニ付綱総礼ヲ毎日拜引動テ聖朝安
穩增長福壽ト唱ヘケリ其声カスカニ天皇ノ御耳ニ聞ケリ遣勅
使被尋之趣勅使尋至先問其名金鐘行者ト云此所是殊
勝靈驗之窟也立テ伽藍興隆佛法思フニ私ノ力難及且德令
當帝王給テ勅使飯參奏此由天皇聞食此事後ニ大迦藍ヲ
建立セシト思食立テ件便櫟木ハ去天養四年九月ニ顛倒スト云
神龜元年行基菩薩造山崎橋早後菩薩於橋上大設法會

而俄ハ涉水出来橋流旱人多死

行基菩薩臨終之時弟子共悲歎シケレハヨク也給テ念歌

カリメノ宿テルレ今更ニ物ヲ思フ佛ニ才大シ

實忠和尚ハ天竺人ナリ来此朝補東大寺別當件和尚ハ悉曇人
也或時雜役牛ノ吠ケルヲ聞テ此牛ハ前生此寺ノ別當也今云
事ハ用ツ錢五文能受濕膝不能引車云
昔以寺錢五文習油見濕槃經
酬件報今生牛引車云云

桓武天皇御時早良太子被拜春宮之時ト為祈請其事被
行諷誦於諸寺僧等奉恐皇化一人モ無申上之僧衆本和國
秋篠寺諷誦ノ住僧善修御使ニ申云他寺僧等者雖不申上

至當寺之御諷誦者啓白早但是御祈請事者答先世之
宿業不可令道給然而不可令貽惡趣給穴賢云云此由

必、可令申ら、則太子被行罪科、早現身成惡靈奉付惱
於天皇依之以有驗僧雖奉加持更無効驗于時石善修
大德雖不及奉加持心經少、讀テ太子ヲ子キテ云クサレハ
リ申候カ無益ノ事也早思趣ソトラカシテ可令離生此然云
仍帝御惱立ニ平愈ノ永不祭給云云

玄賓僧都者南都第一之碩德天下無雙之智者也然而
遁世之志深シ不好山神寺之交只三輪川ノ邊ニ終ニ結草庵
隱居多ク而桓武天皇依強喚時從公請猶非本意存シケルニ
ヤ平城ノ御時雖被神大僧都自辭献一章和哥

三輪川ノ清キ流ニス、キテシ衣ノ袖ヲ又ヤケカサシ

而間房人ニモ不被知只一人暗跡弟子ノ眷屬尋來不知行方

南都ノミナラス天下貴賤情歎之送年序後門第一人有事

縁下向北陸道之間或渡ニ乘船渡ノ間渡守ヲ見レバ首ヲ弟ニ

去程ニシテ凡法師ノ不可説ノ布衣一着シタルヤカ

ト見間サス力又見馴タル心地ス顔色モ不似普通之人誰カ可似

思廻ノ能見レハ不知行方レテ失シ我師ノ僧都ニ見成シツ浅猿

僻見カトミシハ惣不可違目モクレ涙モ落ルヲ抑ヘテ人目之間彼モ

乍見知氣色敢テ不合顔色寄テ取モ付テ思ヒケレト人繁

サニ中ノ上道之比此邊ニヤトハテ夜陰ナトニシラセ取ハモ尋問テ

用申承ト思テ過了上洛之特着此渡先見渡守之處他人

也驚悲テ相尋子細カサル法師侍キ年来此渡守ツトメテ侍シカ

イカニ事カ侍ケシ去比逐電不知行方也如然之下臈ト乍申モ

如教船ヲシナトモトラス只當時ノ口分許ヲ取テ晝夜不断念佛
ヲノミ申侍シカハ此里人モアハレシ侍シニ失侍ハ每人ニ惜忍侍ナリト
云聞ニ哀ニ悲事無限失ル月日ヲ聞ニ我奉見合タリシ比也アリサ
ハツミエヌトテ被去隱ケルルヘシ又古今教モ

山田モルツウツノ身コソアハレナレキニテヌレトウ人モナシ

是ハ彼玄賓僧都歌ト申侍ケリ如雲風サスラヒアリカレケレ六田ナト
守時モ侍ケルニヤ伴本真道頭江ツク

道頭僧都此事ヲ聞テ渡守コソケニ無罪世ヲ渡道ナリケレトテ湖ニ
一艘儲テ被置タリケレトテ許テ徒石山ノ岸ニテ朽ニケリトテ
レト慕心サレ難有事也

伊賀國郡司之許賤流浪法師一人出来被仕ケリ新葛飼馬經兩

三年之間郡司不慮蒙國勅被追却國中縁者境界集訪悲
歎無比類相傳之取領取從モ其類忽テ棄テ赴人國事實不可
疎妻子眷屬悲哀涕泣爰此葛新法師雖同事之子細而依不入
類無返答之人枉懇切成不重之間或下女一人愁語事之子細請聞
早法師去雖不及已等之料競只今不可及御出立歎不叶ニテモ先有
御京上何程モ被陳申子細其後不叶時コソ候又國司御邊ハオロク
事之縁侍リ可申試テ郡司此事憑トシハナケレト依無心之置所
相具法師忽上浴其時此國ハ大納言ト申ケル人ノ給ニテソアリケル
件ノ邊近ク成テ法師去人ヲ尋ト思此スカタニテハアヤシカリヌヘシ袈裟
一可借出被其即借テ着タリケレハ大納言御許歩行之間侍所ニ居並
タル輩暫ハアヤシケニ思テ能見知ノ後皆下跪テ庭上郡司ハ門外ニ留

天淺椽下見居亭主聞此由滴瀝清入對面先年來ハ何所ニ何様ニ
テ御座候ケルマ、公ヨリ始奉テ無不奉惜之人ナト被示之間、如此事
ハ今用ニ可合申、先有可申事所參入也、伊賀國事來相馮侍見郡
司某依國勘被追國內之間、悲歎之至極不便也、又非強罪科者此
法師ニ恩免候ニ乎、云、亞相公凡不及左右、尤様ニ御座候ケレハ謬
可思知之者ニヨリ侍ナトテヤカテ被免之上、添給國恩之由成廳宣
被奉早、先是ヲ令見テ悦セ候シ上、白地氣ヲ被立出テ相具郡司
ヲ近邊ノ小屋ニ、脱袈裟衣等、夕、ミテ其上ニ廳宣ヲ置テキト出
躰ニ暗跡早、郡司心中踳哉、大納言モ妾被尋聞ケリ、是モ玄賓
僧都ノシハサニ侍リケリ、此大納言トハ殊師檀ニ被坐ケリ

天長元年二月、天下大以旱魃仍空海和尚奉勅於神泉苑可修

請兩經法者、干時守敏大德奏狀云、守敏已ニ是上願、同字此經、
須先勤行者、依請早修者、即守敏勤行之經七ケ日結願之朝、
兩京如暗夜、雷響尤盛、雨滂水、衆人形感歎、但遣勅使、令檢知
之處、只兩京内不及出外云、又令空海和尚勤修同法、經七ケ日專
無兩氣、和尚入定思惟、守敏大德馳取諸龍咒入水瓶也、出定延
修ニケ日夜、和尚告云、池中有龍号云善女、元是與勢池龍王之類
所勸請也、件龍為人、有慈悲不致害心、貴真言之、與旨從池中現
其形、是則將卷地成就也、彼現形如金色、長八寸許、紫金色龍居
在九尺許蛇頂見之、弟子實惠、真濟、真雅、真維、堅惠、真曉、真然
等也、自餘弟子不敢能見、具注此由、癸酉、小時之間、給勅使和氣
真綱次、御幣、檀物、奉供龍王、結願之日、重雲覆天、雷鳴四方、

神護寺本願

忽降膏雨池水涌滿至^于大檀之上自今以後三月日普雨天下
自然湧泥池水^已給^施為賀去^其功三月廿五日任少僧都弘法

大師御入定之後經八十餘年般若寺僧正觀賢參入真院御
衣奉令着敗被奉剝御髮^り其時僧正弟子石山内侍奉滯

祐ハ不奉見^去仍僧正淳祐之手ヲ取^テサクリ^ニイラセラレケル其手
一生ノ間カワハシカリケリ其後更無臨參廟院之人云云

香甚^云是淳祐^之觸之故也云云 慈覺大師音声不足令座給之間以尺八引声ノ
阿弥陀經^ヲ令吹傳給^テ成就如是功德莊嚴ト云取^テ工吹^セ給

ハナリケレハ常行堂ノ辰巳ノ松飛^ニ吹^アツカワセ給^リケル空中ニ
有音告^去ヤノ音ヲ加^ヨト云云自此如是ヤト云ヤノ音ハ加^リ 智證

大師謚号事僉議之間主上御夢ニ別名不可被來大通智勝

トハ智證ト付ヘキ也云云

今昔二十
字淨十五

宇多御宇利仁將軍打新羅之間於彼國海上頗滅^云此事智

證大師御入唐之時依彼國之語被行調伏之故歟貞觀七年比
^{文德后清和御母忠仁女御女}深殿皇后為天狗被惱稍經數月諸有驗僧侶無敢能降之者天

狗放言去自非三世諸佛出現者誰降我今知我名云云爰相應和尚
應召參入兩三日程候無有其驗還於本房奉對無動寺不動明

王啓白事由愁恨祈請其時明王背而向西和尚隨坐西明王又背而
向東和尚又隨坐東明王忽背而如元向南和尚忽坐南流淚^禱拈指

首和南而言相應奉戴明王更無他念而今有何犯過相背如此乎
願垂悲愍可告示云云胡跪合掌奉念明王本誓合眼之間非夢

非覺明王示去我依生^ヲ加護之本誓有難去之事今顯說其本

緣昔紀僧正真濟存生之日持我明呪而今以邪執故墮天狗道着惱皇后為本誓護彼天狗仍以我呪難縛彼天狗也以大威德呪得者得結縛之便致多此告之後不堪感淚頭面接足禮拜恭敬後日依名復參任明王教誡之旨奉加持之間結縛天狗自今已後不可復來由歸伏之後解脫之則皇后復尋常多

又清和皇帝有御齒不豫事着勅使藤原繁相請相應和尚依勅參內候於御加持勅去此齒之痛片時七難堪早以咒落朕願足耳和尚念勅旨被精誠咒天皇平豫通宵安寢五更之時和尚誦般若理趣分天皇眠覺之後勅去夢着衲袈裟之高僧八人俱來褰帳之內簾隨和尚声相共加持覺則取患之齒不覺落不知其在取是和尚効驗之徵也多和尚奏云此曉誦理趣般若此經有八大菩薩是

則八十俱皈菩薩之上首也若彼菩薩奉護聖鉢欲多天皇感歎弥添後朝和尚退出宿房見經莒上忽有一齒和尚招一侍中以齒令見侍中捧齒候於御所奏聞事之由皇帝稱歎曰非凡夫可謂聖人賞以僧綱之職位兼賜度者有數和尚固謙退不當其賞云天曆比淨藏之八坂房強盜數輩亂入而間燃炬拔劍噴目各徒立

更無其所作忽無言語先後不覺稍經數刻更漏漸闌殆垂曙爰淨藏啓白本尊早可免遣者于時賊徒適復尋常致礼出去畢淨藏貴所住山之時鉢法ヲ行鉢ヲ飛テ過ル此三ヶ目鉢空歸來ケハ依不審四日上云日鉢ノ歸來之山ノ峯ニ見ケハ我鉢自王城方物入テ來ヲ自北方他鉢來會テ此鉢ノ物ヲ移取テ飛去早爰淨藏成不安之思我鉢ヲ加持シテ其鉢ヲシルベテ指北凌雲霧分行之間

今昔冊
字治十
卷四四

字治十

今者二三百町モ来ヌラト思程ニ谷ノ介ノシツ流テコノモシキ所有
方丈之草菴松風スコク響テ砌ニ苔深シ出玄ノ所也見菴室之内老
僧一人倚懸脇息讀經ニテ坐ス事ノ跡非真也此人ノシツサナリト
思之間老僧云彼ノ何人哉才ホロケニテハ人不来之也所多ク淨藏菴ニ住
比穀山之行者也而依無活斗計此間飛鉢罷過之處此兩三日子細如曼
為愁申取参向也云云老僧云ト不便ノ事ニテ侍ツレ一切不知侍可
相尋トテ微音テ人ヲ喚自閑所出來人ヲ見レ着唐裝束之天
童也僧云此被御事ハ汝カシワサカイト不便事也自今以後不可有ト
諫レ童頗赧面ノ退去早今ハヨモサウノ事侍ト云ハ淨藏退歸之處
僧云ハルクト分来給定テクレシク御坐覽暫可奉響應ト云テ又
人ヲ喚テ此御房ニ可鉢物ニイラセヨト云ケレハ天童瑠璃ノサウニカラス
鉢物移所事止云云

梨子ノハキタルヲ由顯モリテ置扇上持來ケル先一顯服ニ天ノ
甘露モカクトオホテ忽ニ身モスシクワカレモ直ニケリ其後歸住房
鉢物移所事止云云
慈惠大僧正ハ近江國淺井郡人也穀山戒壇ヲ依不令期人夫エ乃
レサリケル比淺井郡司ハ相親之上師壇ニテ終佛事之間此僧正ヲ奉
請僧膳キユエトテ前ニテ大豆ヲイリテ酢ヲ懸ケル僧正ナニシニ酢ハ
懸哉ト被問ケレハ郡司云供温時イ塩付懸酢ツレハ酢ハワリテニカミテヨクハサ
レ候レ不慈ハスヘリテハサマレヌシト僧正イカナリトモナシカハハサヌ
様ハアルヘキ投遣トモハサニ食テムトアリケレハ爭レ凡事侍ヘキト云
ラカイニテリニケリ僧正勝申大不可他事戒壇ヲ築テ給ヘト有テ
ハ安事トイリメヲ投遣ニ間許ノキテ居給テ一度モ不落分ニ

ヨリヒケリ見物ヲサスト云事ナシ袖ノサ子ノ只今シボリイタシタルヲ取
寄テ投遣タリケルヲハサニスベラカシ給ケレトオトシモハテ又分
三トメ給テケリ郡司一家廣者ナリケレハ引率人数不日戒壇ヲ築テ
ケリ

花山僧都嚴救祈念云欲奉見御廟之本地屢祈之間湧雲中
現神龍之身其雲中又現西塔人性救僧都欣恠問云何此人現形哉
雲中答云件僧都可爲眷屬仍兼現也云夢驚心中恠之遣使
者於西塔尋性救之動靜使者歸云十余日有不例事云云乍驚行
向彼房示案内主謝遣云早可被歸云然而爲示此事重示云
面可示事侍由多仍房主招入卧嚴救示夢子細性救垂感涙ヲ
去極樂都率之望共以可難遂仍成御廟之眷屬者菩提早自

近欵奈此願祈請年久而宿願已成就欵云仍性救逝去之
後埋御廟之近邊云又惠心僧都早魁之時遣弟子於御廟
令轉讀大般若經救又於本房自讀寂勝王經共祈此難其時小
蛇在御廟石疊上漸蚊入性救僧都墓所之後自其所小煙昇天
其烟漸充滿天下成大雲早雷電暴雨霑天下早云
慈惠僧正治山之時人夢八大龍王乘船渡大海各別船也渡畢寂
後船無乘者問之答云此船主當時治山務仍不乘云於是知優鉢
羅龍王之所變欵

檀那僧都自若少之時道心遁世人也而被叙法橋之後夢見給
様未敷蓮花之大丸ヲ天童ノ持テ自山來ケリ人有テ何花ト問ケ
ル是ハ極樂ヨリ覺蓮ニ給タルヲ法橋ニ成タル被返也ト答ケリ

惠心檀那下書寫上人、無智人也。法門謂之聞也。上渡給テ住
 果ノ縁覺佛形ハ至哉ト被問答有ケルヲ上人聞給テ此事至モ不
 至テモイカニテモ候ナシ無益ノ事也ト被云ケレハ法門ヲ沙汰ノコソ惠
 眼ハ同事テ候ヘカヤウノ田舎ニ候ハシテ參テ申也ト有ケレハ上人云
 加核ノ法文ハ時々普賢ノヲハシメシテ令解脱給也云々其時惠心不堪
 歸依之思拜礼シ檀那此聖ヲ讚申し給ヘト被申ケレハ真色如金山端
 巖甚微妙如淨瑠璃中内現身金像ト云伽陀ヲ誦メ被奉礼ケリ
 惠心僧都金峯山ニ正シキ巫女有ト聞テ只一人令向給テ心中之所
 願ウラズトアリケレハ歌占ニ

十万億ノ國ニ海山隔テ遠ケレト心ノ道ダニナラケレバツトメテ
 イカトコノキケト白タリケレバ涕泣ノ歸給ラシ

妙空大德惠心御房ニ奉問云何事カ必然可為往生之業哉兼其
 事可相勵云云惠心令答給テ可被奉造丈六佛像云々依之奉造五阿
 弥陀丈六像如本意遂往生之望云々件佛安置横川花臺院云々妙
 空ハ北五三昧結衆也迎講者惠心僧都始メ給テ事也其寸小佛ヲ脇
 足ノ上ニ立テ脇足ノ足ニ付結テ引寄テ啼泣シ給テリ寛印供奉
 ソレヲ見テ智發シテ丹後迎講ヲ始行云々安養尼八日被行
 地藏講ケレハ惠心僧都イカニ八日地藏講ヲ行ハセ給ゾト有ケレバヨ
 三給云

毎日ニトフウラケレバ日モサグ心ノシユル時ヲ時ニテ

惠心僧都ノ義仕法師奉花之間依問絶死云々僧都驚奉唱
 地藏空号令給又石巖玄出山ニ令加持然而不蘇生仍不觸穢之前

可卑出之由示給トモ出山尚以加持之臨暮遂蘇生之義仕語云
夢ニ人被捕ヲ罷ツルヲウツクニ小僧出来云雖乞請不義引猶
行少僧云借借非道奪取者モ出来歎云然同小童出来捕名
者ヲ追取取取之與小僧早多し件藏玄ハ樺尾谷ニ住也云惠心
僧都雅与慶祐阿闍梨互契可告遷化期之由送年月之間大阿闍
梨為後夜之行法出縁供阿迦之間空有異香有出声云我身
極樂久住菩薩他縁已盡遂生極樂云慶祐寄寄尊之忽差專
使案内横川僧都久不申義之由云使者归来云僧都此曉入
滅云

此大阿闍梨暗夜讀法花經放光見給外題字云

惠心僧都妹尼安養尼終焉之時者必可來會之由僧都契約云

而僧都千日山籠之間自尼公許示遺云老病憑少少罷成畢
今一度對面大功切云雖然限日救之山籠難出浴可然者乘輿可
乘會兩坂下之由返答畢於下松邊相待之處輿已到來僧都進寄
褰簾見之処尼公既逝去長途之間被振死歎悲歎之至不知
為方忽廻思慮勝清義等僧都ハ住修學院近邊ニヨリ被坐メト思出至
テ相具輿到勝清義等房之門前案内之處勝清義等下驚出逢惠心云子
細如此御房許コソ令祈生給又雖為有限之命一旦蘇生サセテ
念佛シモ申テキカセホシク侍立勝清義等云堅事ニヨリ候ナレ但三
寶ニ可申試トテ輿ノキハ近寄先心經七卷許讀テ以火界呪令
加持惠心又奉念地藏菩薩傍ニ居尼火界呪及百反許之間輿中
有声惠心忽寄見之尼公已蘇生云我炎魔王宮ニ参リリシ

不動尊ヲシテ火ノ前ニ推立テラハシレバ地藏菩薩又我手ヲ引テ
歸給給兄ト思思之間令蘊生也思惠心喜悅之餘法法以相傳之布三
衣奉勝清義筆又又自以製淡奉惠心惠心悦退歸之處勝清義筆惠心惠心
喚返惠心云先年ノ番論義似候ハスト惠心此事ハ往昔惠心惠心惠心与勝清
筆義番論義之間勝清義筆義ツリテ自禁裏出修行入大峯其身後顯宗
難行苦行今所施驗也安養尼ハ其後經六ヶ年臨終正念所往
生也云

此安養尼上之許強盜乱入房中ニ有ケル物皆搜取出畢尼上紙
衾許ヲ被着ケリ小尼安養尼走回テ見ケレバカシ色ノ小袖ヲ一落
クリケルヲ取テ是ヲ落テ候ケルマテツラシト持来タリケレバ尼上云其モ
奪取之後ハ我物トソノ思覽ニ主ノ心不行許覽物シハ争可着哉遠ク

不行以前ニ早可返給云ニ仍小尼公走出門ヤツトヨビカヘシテ是ヲ
令落給タレバタテニツラムト云ケレバ強盜ホ立歸テ暫索ノ惡ク参テ
候ケリトテ取所之物ホ併返シ置テ退散云

清範律師ハ幡六國人興福寺法相宗本和氏宗空清僧都孫弟子
守朝已講之弟子也於諸法無雙文殊化身ソイハレケル不思議
不可勝計也御堂入道殿為被知食實否修佛事被請百僧之時
次座ニ皆被儲半帖テノ半帖ニ文殊ト書名札ヲ縁ノ中ニ隱テ
抽押被敷交リケルニ此律師吾座ハ何クトテ撥分テ此半帖ニ被
座ケリ其後決定文殊ノ化身ト被知食ケルハニ遷化清水
寺上經ト申ケリ道命阿闍梨ハ道經郷息也其音聲微妙ニ
讀經之時聞人皆發道心云但好色無雙之人也通和泉式部

之時或夜往式部許會合之後曉更二目ヲ覺テ讀經兩三卷之
後ト口ニ名ヲ夢ニハシノ方ニ有老翁誰人哉ト相尋之處翁云五条
西洞院邊ニ侍翁也御經之時有奉始梵王帝釈天神地祇祇悉
御聽聞之間此翁ナトハ近邊ヘモ不能參寄而只今ノ御經ニ行
水モ候テ今講給テ諸神祇無御聽聞障ニテ此翁參テヨノ聽聞
候早喜悅ノ由令申也

叡山ノ平燈大徳ハ阿彌陀坊之阿闍梨靜真之師也池上阿闍
梨皇慶之祖師也或日朝河屋阿房居タリケルガ足駄許ヲ踏脱テ
暗跡跡ノ弟子弟子步天狗ナトノ取タレヤラムトテ暫ハ來ケレバニ立サリ
ケレハ七ノ佛事ナト修シテ訪後世早知草伊豫任之時也其後年序押移靜真
阿闍梨讚岐守シテケル人ノ祈ノ相伴下向住國之間異様尤

乞食國司ノ館ヘ出來テ乞物ケル此靜真見ケレバ失ニ我師平燈ニ
似ナリケレハ寄テ能見之處アヤレケニ衰老タレバ無疑平燈也其後走
出テアヤ御座ケルトテ泣ク取付タリケレバ雖不及返答涕泣退去シケ
レ靜真キト歸入物ハキテ雖追尋須臾之間不知行方暗跡早又相
尋國人之處申云彼ハ年来此國ニ候門卧ト申乞食也不定住処只行
至之所ノ人ノ屋門ノ前ニ卧テ以不斷念佛為業不受多施只口分
許乞之食云國司モ隨喜此子細下國宣雖尋來一切不聞之堂郡本ノ
我哉樵夫門卧ハ深山向西方乍坐合掌死但自口青蓮花一莖生出云
守已下奉請山中礼敬異杵猶留見人無不流淚靜真被見付ガ
テ入深山遂往生云

戒壇坊阿闍梨教禪終焉之時着法服入持佛堂修兩界供養法

終了下居於盤上氣絶礼

一條院御時御齋會之間及夜宿義照院與十觀内侍同宿之間隔

幕寢卧義照院枕南于觀内供又南枕也仍于觀内侍夢三阿弥陀佛

頭ヲ蹈テ卧云云仍覺起褰幕見之義照院也發露大三度起居礼拜

此同義照院夢普賢大士三度居礼我云覺後諸共涕泣云云

一條院寛弘八年六月依御危遁位於一條院落歸入道雖然經日不

務慶山座主退下之間已以前御歸參之後入夜御所招院源云聖運西方院座主

有限非力之所及但有生前之約御必可令最後念佛云云此事相違

此恨綿々可被奉請靈山親迦試仰佛力定未遠遷御歿云云院

源打磬白慶山屢誦大界咒未及百遍漸以蘇息左相自直序

顛倒被駱參慶山即依生前之御詔唱念佛百余遍訖之後登

霞云始夜有御和哥

露身風ノ宿リニ君ヲ置テ遠ク出スル事ヲレノ思フ

是令聞中宮給云云 往生傳ニ奉入

大御堂効驗事大二条殿治曆之比癰瘡發背典藥頭雅忠云性信三條院皇子母皇后宮治時大將女

癰腫已及五寸以上死之病也醫業不可及云親王修孔雀經法修國表日

中平愈依之被奉龍蹄二足莊園二所尾別豐田 阿波心修原

同関白長女後朱雀院 女御兩手有瘡一身不聊雅忠申云醫術難及須期佛

力給云云仍奉請親王終夜祈念臨曉平愈云云

大政大臣信為中納言時久煩鬼瘧已及数月親王讀孔雀經讀誦

之中不敢發動長以平愈

參議師成多日病惱參仁和寺一夜宿侍及曉平愈

源大納言師忠卿室家者修理大夫俊細女也久伏病席熱氣如湯
親王授戒以香水灑之其所灑隨手清涼更灑遍身忽以平愈

讚岐守顯綱賜施食上分每日食之明日之分裹紙置之夢施食紙
中忽有光明側有童子謂云弘法大師御坐紙中因紙見之有親王所
持五鈔童子曰不堪魚鳥臭明日分今夜可食云云

筑前守賴家申請御袈裟隨身赴任邪病之人以此袈裟置于
枕上邪氣即顯又更不發云云

親王於高野百箇日修尊勝法結願已訖還宿政所散位伊經通
籍申云一宿御儲萬事盡羨入夜伊經申云取愛女子五歲大亡
不堪衰傷欲蒙護持有上下驚忽恐厭此宿容親王暫以祈念遊魂
更飯死人蘇生云云

經範僧都壯年之時耳有腫物瘡治無驗醫家稱必死親王自
晡佛及子子祈念加持膿血出須臾平愈云云

僧正延禪童子久惱鬼瘡延禪申請施食與之童子自縛言我是
神札也被責護法不知為方自今以後永去云云

令籠高野之間自菜ヲワシテ令洗給之時成連坊仁智寺兼意人奉見

逢驚畏テ行過ケル石邊テ被仰云右腹親王加樣行難有カ云云

件ノ兼意高名ノ梵守書也五宮御室梵守者何様ニ可書ソト令問
給ケル梵字ト与五石ハ頗ウフキカヨクノ候也ト申ケリ

大御室者御壽命以十八可為限之由有宿驛勅文云依之十歲
春修尊勝法令祈請給之間或人夢想炎魔王宮ニ火付已令燒向
王宮騷動甚本件御壽限十八之由札文已明白也然而依本炎上難治

鈎八字云云果八十御歳九月廿七日御入滅御室世間疾疫病蜂起之時者松出御在所只一人御棚菓子下ヲ御懷中ニ令取入給テ大垣邊之病者ニ次第ニ給之真言ヲ誦懸テ令過給ケレバ病者立得滅昏以尋常云云令遷入御所之時ハ駕玉輿天童等亦多御共ニテ令入給之由有奉見之人云云

之靴卿云餘慶僧正ヲ駭者ト云テハ被犯人妻歿云云僧正聞此事之後向彼卿宅之處得具意等稱所勞之由不出會僧正猶大切有可申事ト被示ケレト猶不出會爰ニ僧正エアラシ然者投出セト被責之時自屏風上打出悶絶僧正サマトテ被歸早三ケ日如亡云云因之一門子息亦獻二字於僧正仍被免之後存命云云

心誓僧正者強キ物氣不渡之時者暫同目入觀心給ケレバ邪氣渡者去後日人同申ケレバ止觀ニ先德被示之文侍也其ヲ思ハ渡也ト云云

高陽院作事之間宇治殿御騎馬ヲ御覽廻令歸給之後令渡御槌殿給之間令顛倒給テ御心地令違例給仍心誓僧正ニイラセトテ召遣ノ程ニ連參以前ニ女房局九心女ニ物付テ申云非別事思思キト目自ヲ依奉見入如此御座也僧正不被參之前護法前立テ參テ追拂候ハ逃候トコヲ申ケレ即尋常令成給ニケリ心誓イニシカリケル驗者也右爲權佐高階教忠男

業遠朝臣卒去之時入道殿御堂被仰云定有遺言事歿不便事也春宮亮丹波守

ト云石具觀修僧都向業遠之宅給加持之間死人忽蘇生遺言要事等亦文以閉眼云云

寂勝講之時道場中被儲四天王座事者後朱雀院御時長久比寂勝講ニ源泉僧都三井法輪院僧正說法殊勝此時四天王現道場天皇之外餘人不見之依

此勸賞源泉當座被叙法印早其後被儲四天王座也云

禪林寺僧正宇治殿深九条殿被報消息云宝藏破壞レテ侍リ加修理可給云

仍被仰付家司某朝臣為採損色遺遺下家司示其由僧正聞此由召御

使直仰云イカニカク不覺ニ御坐哉加様ニテ君ノ御後見イカト云

御使歸參テ申云宝藏ノ破壊ヲ不被見只召御前直如此申セト候也

也ト申之時殿下不合得意給已迷惑其時衰老之女房祖候其御前

申云アハレ御腹中之損シクルヲ法ノ藏ト被仰ハニソト申ケレハサモア

リトト人魚奥味之御藥等調遣多リケレハ材木給テ法藏之破壊繕侍又

ト被申ケリ

件僧正大二条殿御病危急之時御腹參入シテ圍碁ヲアソブ由申

行之諸人嘲之然而猶強申ケレハ相構奉抱揆起圍碁一局アソブ久間

病瘥忽平愈已以尋常諸人為奇云

長和五年夏炎旱涉旬月人民愁之仍公家旁雖被致祈禱無其

驗之處陰九条殿息後僧正深覺僧正禪林寺六月九日曉為祈雨獨身向神泉苑内

府聞及此事源遣使制止云若無其應者為世被咲欣尤不便云僧

都ノ云源深覺不作田畠全不可愁炎旱但為思國土之人民之愁二子元許

也試欲祈請云云執番炉於騶驎閣壇上苦祈請之間及未刻陰雲

忽起電有聲暴風頻扇雨脚如洩ソノカ云時人隨喜之

後三條院在藩之時被仰御持僧勝範座主云思安弁今生事兼知

真言止觀洞外典之者可遷進也云勝範奉仰之後山上求之後云

申云已得其仁是西塔益智也即令持勝範消息參東宮即召御前

御覽其躰着墨染布衣袴等思等弁今生事之旨已見其躰即召

御簾之前先自御簾之下令差出止觀給以書上向益智方居書上
讀之教教次令問其義趣之處一答釋之無滯停次問真言事給又
以執啓此無泥事次又被仰外典事殆如鴻儒御感無極次被仰合往
生淨刹刹事申云極樂都卒之望共可難遂也仍自幼年讀誦法花經
以件善因成長壽鬼欲奉逢慈尊之下生云云不幾益智逝去後
三条院以此事被說作覺尋座主覺尋被申云西塔覺空自生年十
八歲勤行兩界修養法願云成長壽鬼逢慈尊下生云是或經中
鉢圍山中有二人鬼一鬼者讀經一鬼者持呪待慈尊出生云便件人
人見此文有此願歎云云

南京永超僧都ハ魚魚肉之限者時非時モ都不食セシ人也六堂ノ
邊公諸勤テ在京之此久不魚食窮屈シテ下向之曰夫三晝被予之時弟子一人近邊之在家ニ魚味ヲ乞テ令勸之云

件ノ魚主後日見夢様ヲソレケル者共在家ヲ注シケルニ我家ヲ
注シ漏シケルハ向子細之處使者等云永超僧都ニ贊立之所也仍注除之
云其年此村在家悉逢疾病者甚多此魚主宅只一字免其難云云
仍參僧都之許申此子細僧都聞此由賜被物一重返遣之云

八幡別當无命子

永觀律師始者補法勝寺供僧供米ヲ請テ被宛時料ケリ後ニ此
事アシトテ其米ヲ出奉ニ成テ多クテトラムスレハトテ被辞申供僧早
サテ出奉取ケル者ニハ請文ヲモサセス人ヲモ云遺テ徴ニシ只杖之時各持
来テ可弁ト被云ケレハ約其旨分散之臨杖時今ヤト雖被相待一切ニ
不見来房人等遣人可尋之由云ケレト契約有限トテ無汝汰ニテ止
ニケリサテ時料闕乏シケレハ又還補供僧之由被申ケレハイカニ輕ニ
ハト御不重アリケルニ子細シカウクト申人アリケレハ衰カラセ給ヒテ

佛僧之ヲ被宛タリ又補東大寺別當為拜堂當下向南都步行ニテ
 藁指ハキテ被具小法師二人一人負皮古木津川邊ニテ自南京方人走向云
 自京令下給人歟今日東大寺別當御房為御拜堂當可有御下向多し
 イカニ令聞給哉只今何程令下給覓ト問テハ律師云此乞食ノ山之
 コソハソヨト被示ケレハ使走歸テ此由ラ云ケリ等家司等未歸依渴仰メ
 奉仕御儲等多し
 永觀律師終焉之時苦痛ヤ御スルト奉問ケレハ壽盡時歡喜喻如
 捨衆病ト云文ヲ被示ケリ又無下ニ少ナラレテ後念佛ノ声モキコエザリ
 ケレバイカニ念佛ハト問申ケレハ先經何況憶念ト被示ヤカテ命終多ク此文
 上但聞一佛ニ菩薩名除無量劫生死之業多し
 了延房阿闍梨詣日吉社之歸路辛崎邊ヲ行上也延中有相安樂行此依

勸發品ト云文ヲ誦ケレハ浪中ニ散心誦法花不入禪三昧ト末文ヲ有
 誦声成不思議之思イカレハ人ノ御坐哉ト問ケレハ興字具房僧都實因
 ト名乘ケレハ湖ノキハニ居テ法文ヲ談レケルニ少シ僻事共ヲ答レハ是
 ハ僻事也イカニト云ケレハ能申トコソ思候ヘ凡生改リヌレハ力不及事也我
 ナレハコソ是程モ申セト云ケリ

白川院御時中御室御修法勤行之間初夜時令昇給タリケルニ
 此佛キト供養シ玉ヘトテ諸人不見知之繪像一鋪ヲ被献之即密ニ有
 御聽聞者奉懸其像於本尊前ヤカテ令供養給テ新被圖繪供養
 給ヘリ常俱利童子トテ其人天ノ功能本誓目出度令釋給ヘリ為奉
 試做有此儀者御感之餘後朝被下法親王宣旨多し法親王始也
 仁海僧正父上野上座ト云ケリ死メ後僧正夢ニ牛ニ成タリト三ハケレハ

其牛買取テ被勞飼之間又夢ニ取役無クテ眾不輕ト云ケレハ田舎へ遣テ時々被仕ケリ牛斃後得脱之由又有夢告之云

成典僧正着法服仁海ノ許ヘシケレハ房人等不思懸事也ト驚テ仁海ニ告ケ申ケレハ此僧正ハ夢ニテケリトテ又着法服出遇多

ケレハ成典下地礼拜ノ昇座申ノ云欲奉礼大師尊自之志且及多年而去夜夢ニ欲奉礼大師可見仁海之由有其告仍所參入也

仁海僧正食鳥人也房ニ有ケレ僧崔ラエモイハズ取ケレ也便ハテトアブリテ粥漬シアハセ用ケレ也雖然有驗人也大師ノ御影ニ不違ラシ

成尊僧都ハ仁海僧正真ノ弟子多ク或女房密通於彼僧正之間忽懷妊産男子母堂云此兒長成者此事自令披露款上水銀ヲ令服

嬰兒也令服水銀之者若存命スレハ其陰不全云依之件僧都ハ於男女一生不犯之人也

炎旱之時六條右府息醍醐座主法務大僧正定海僧正奉勅被祈雨ケルニ二兩日間夕立如注二時許シタリケレハ有叡感被仰勸賞之處僧正申云是非海雨仍不能被賞之

海雨ハ明日ナド乾方ヨリ事起テ可降歟若余者其時可被賞ラシ翌日果自乾方クモリ始テ甘雨降ニケ日不休息仍被仰勸賞ラシ

覺齋僧正臨終之時可處分之由弟子等勸之再三後乞寄硯紙等書之其狀云處分可依腕力云遂入滅其後白川院聞名此事房

中可然弟子後見ナドテ石寄テ令註遺財トモイハズ分配給ラシ鳥羽院初度相摸節之時右相摸人遠方勝傍筆仍殊勝勸賞

節日臨刻限參仕云今日不能角力云云人ハ驚問子細之申云

自此曉依腫物出来且可經御覽下胸ヲ搔出シタリケレハ乳上
土器許紫色ヲ腫物出タリ苦痛無為方々其時方大將已下結數
不女相議去事軀已非常增答經轉之息一乘寺僧正御持僧賜杖數見物方大將
已下相率率向彼杖數數合之處僧止去非力之事可及但若ヤト可申試三
宝トテ豐三ニカシ拱カシ腫物片端ヨリ堤トノ崩様ニ次第ニ減テ五尋常云
尤合手其存不可敵之由以有驗陰陽令伏式之由後日風聞
鳥羽法皇御登山之時於中堂被行十番之番論議一二番論義
伏劣皆ア依ラ降ノ被追去早其時法皇以刑部忠盛朝臣為
御使大衆中被仰云論義劣時作法ハ已被御覽早又神妙答ル
僧ノ時ハ如何様哉云衆徒等申メ云能答候ヌレハ鳴留メテ扇ヲ
一同ニハラウト使候也ト云爰第三番問云經文壽命無數劫久

修業所得ト入り果位之壽命ヲ指歎曰位壽命ヲ指歎ト云顯

意阿闍梨横川法師 後法橋答云醫王宝前ニ跪テ幸得壽命無數劫久修業

取得文泰無上法皇之果位御壽命ヲ指申ト可答申云問者猶物イ

ハノ氣色アリケルヲ泊法印覺豪證誠ニ候ケルカ謂云存旨有答申

歎不可及重難云其時三千衆徒一同ニ扇ヲツカヒケリ

昔為公家御祈被行八講ケルニ退凡下乘率都婆銘イカ書々

ト問タリケレハ金輪聖王天長地久御願圓滿ト云書々答ケリ

法性寺入道殿發心地少將阿闍梨房覺奉祈落之時補律師 慶也增

加句問云南無熊野三所權現五輪王子云後日件事申出之人アリケ

レ被仰云如然之增加句ハ近比ハ御子驗者トテ劣ナ事也平等院

行尊僧正都芳院奉祈生之處度始謂言也一乘寺ノ尼一品宮奉祈

生之度トハ四十九重摩尼宝殿都史多天上弥勒菩薩トコヲ
ゲラケリ

安藝僧都觀智者能說之名德也。一生生事請用渡カ世路。然而慈悲
忍辱憐愍親疎依之臨終之時。再苦痛往正念弟子等西方界
向ハケムトシケレバ空中有音告達摩和尚文次云。以正念西方。勿見西方
非西方。心可念西方云。之ヲ誦テ同事也。ト云ヒケリ。惣唱種々要文。如
咲命終見之輩無疑之往生也。トテ悦ハ而シ。中陰以後後後房兼尊律師
母堂
夢中。房主來於庭上。其姿如影。大畧裸形。躰也。後房問云。彼今今生
何處給哉。臨終之義神妙。候シカ心安思終之處。此御姿コノ悲
候。ハト云ニ答云。サレバコノカナシク候。鬼道候也。爰難忍之苦候也。事
躰ハ為奉見セ參テ也。トテ縁ノキハラ庭中邊サリ出ケレバ。無量之布施

自布屈降自地出。埋其身。即火炎出來テ。付此布施。燒ケリ。燒早テ
灰中。如消灰ニテニヘケリ。漸又人ノ正躰ニ成テ。一日ニ三箇度如此
苦シ受候也。トテ法退帰早ク云。

盛衰記

高倉院御宇。義安四年。寂勝御八講。權少僧都澄憲勤仕講
師。當才二日之夕座。演說吐玉。近日天下大旱。魁民戶忘農業。衆
流已竭之間。殊啓白此事。其詞云。有可祈申諸天善神事云。出此言
之後。如法不何富留那。弁古滿座。膺賞已驚聞。然同天氣變改也。雖未
陰雲四起。忽降事雨。如車軸。其詞已達天龍之聽。欽佛法靈威。雖未
代可謂奇特云。翌日。結願日。攝政松殿奏聞事之由。被行勸賞。其由
依風聞。覺長僧都門才等當座超。越超可為取辱。不可出仕之由。頻以
諷詠。然而不兼引着座畢。已被仰勸賞。奉行職事。藏人右少弁左衛

門權佐光雅雄伴之綱所惣在廳覺俊伴云權大僧都澄憲從僧可直
草座云從僧參上引上敷覺長僧都上居下居上緇素驚目光花
餘身後聞覺長示云今日出仕雖可失面目依替古場名事為勸後
昆也云可憐之云伴表白依石注進之每人捧無不握モテ松殿
御舍利講澄憲法印勅在論義退出之後殿下彼伴云平座論義作
法澄憲存故實高座之時カハル事也舞モ舞臺之時ト庭立之時ト
ハカハリル所有也

宇治

智海法印有職之時詣清水寺深更之時令歸路橋上唯四教意逆
即是順自餘三教逆順是逆故ト云文誦ル音アリ貴事カナ何人ノ誦
スルト思テ近寄テ見之白癩人也傍居テ法文ノ事ヲ云智海殆ト
乎レニテリ南北ニ京ニモ此程ノ学生ハアラシ物ヲト思テ何処有フト問ケレバ

此坂ニ候也ト云ケリ後日度々尋ケレト可尋遇止了若化人歎

大納言法印良宴建曆二年九月於雲居寺房入滅春秋之時寂後

ニ才子等念佛ヲ勸ケレバ法印イキノシタニイダ年来龍瑜伽上乘之教故

已及九旬率今臨終之時何變其志乎觀念乱ルニ暫モチノタニヒアヒ

ソトテ向西方ニ手結定印乍居命終早云

定賴卿為家長者之時觀修寺ハ講捧物ニ引牛車云而成寶僧

都分車嚴親別當入道ニテ度ニテ乞ケレト遂惜而不獻仍禪師念

忍及警言云此車ヲ臺蓮房成賴卿於高野聞之被詠一首

推輪ハワシメケル車カナ乞モヲシムウシトコソキケ推輪ハ大路之物云

關東北時正茶孫三才小女三才才三才做ニ絶入シタリケレバ可然驗者ナドモナクテ

折節忠快僧都ノ經廻鎌倉之時ナリケレバ請テイノラセムトシケンニ小女

天狗付テ種ノ事ホ云ケシバ忠快云是ハ驗者ナトニテ非可奉加持之儀無心之人依一念之怨心アラス道ニ墮給事不便ナレハ經ヲ誦テキカセ奉テ^{菩提}モ為奉祈也サレニテモ誰ニテ御座哉ト云ケレハハツカレケレハ詞テハエ申シイテ^見書テ申サト云ケレハ硯紙ナドトラセタリケレバカクシク假名ナダニ未^不書之小女權少僧都良實ト書タリケレハ周防僧都御房之御スレニヨリ侍ナレトテ物語ナドシケリ全害心モ不侍是ヲ罷通事侍記ニ縁ニ立テ候ツルニキト目ヲ入テ^見ツル也今ハ罷還テ^見シテ退散小女無為云云

丹後國普甲ト云山寺ノ住僧大般若虛講ヲ好テ而為業已經年序早或時手披經卷虛讀之間後頭ヲツク被改ト^板分^板元^板兩眼^板被テ付經卷之面^与多一件眼ヒツキタル經ハ于今在彼寺云云

或人云五壇法之中金剛夜叉不可用年少之者云云本文云四十未

滿之者不可修此法若修之者損自損他云云

仁和寺人去請兩經法醍醐之人孔雀經仁和尚寺人可修也石山僧都太村上御時被修孔雀經之間為^鳥入^本御明羌入檜皮之間仍内裏燒亡多内裏燒亡初度也故被停止件法後日寬忠僧都請修此法帝依先年事不被許容之僧都重奏云若有遮^碍者求^永可被停止者仍勤仕之間勝利揭焉也自余以來聯綿不絶件寬忠僧都^{醍醐寺}醍醐之人也况仁和寺乎

加茂奈ニ聖人渡事ハ聖實僧正渡始ケリ其後增賀之人被渡云

仁賀上人者增賀之才子也世以歸依渴仰之上人也傷此事相語一人之寡婦寄宿其宅披露儲妻之由依之諸人惜悲之間仁賀^{偽秘}落墮之由實ニハ片角ヲヨモスカラナキ居タルヲト聞テ歸依

弥倍云、猶思此事、跡云、増賀上人、恒平宰相、息也、叡岳住
山之学侶也、而十^十夜通夜中堂被礼拜、^音微音ニ付給へト祈申ケ
リ、聞之人成不審、何事ヲ可付乎、若天狗可付、汝ト^ト真言シケリ、
漸及七八百夜許之間、猶微^音言ニ道心付給へト申ケリ、九百夜許ヨリ、
高声ニ道心付給へト叫喚云、聞之者奇之間、番論義之時、^投投擲
投擲ケルヲ乞食非人ナド競取ケルニ此、増賀交テ取之被食云、諸人
惜悲之ケリ、

僧賀上人為書寫止觀義紙ヲ被願ケリ、而書寫上之暗知之被送紙
之消息云、紙進之、此^三止觀ハ可令書給云、返事云、如此人ノ思事ヲ
暗令知給、哀候事也、云、

室也上人自雲林院七月許、大宮大路ヲ南へ行ケルニ、大垣^{宮平}追ニ常人

トモ不覺之俗ノ無術寒氣ヲ歎、氣色ニ逢タリケルガ、奇カリケレバ何人、
令坐給乎、炎天ノ比、^三シモオムケニ令坐給ハト問給ケレバ、俗云、其事ニ侍リ、
也上人トハ御事ニ侍リ、^侍日来イカテカト思給ツルニ、今日ウレシク奉逢候
我ヲハ松尾明神トゾイハシ侍、般若衣ハ時々着侍ト、法華ノ衣、無下薄
ノ妄想顛倒ノ嵐ハゲレク、惡業煩惱ノ霜アツクシテ、如此サムク侍ル也、可
然法華ノ衣給哉ト被仰ニ、上人イトトウトク^カボシテ、サ兼候ト御社へ詣テ
法施ヲ奉レトイト忝ク侍ト、是ヨリ此四十余年法華經讀シテ侍ル衣
ヨトテ下ニ被着タリ、帷ノ垢付キタナゲナリケルヲ脱テ被奉ケレバ、乍^着着
給テ、ヤガテ氣色モ忽ニ直テ、法華^花衣着侍リ、ヨリ惡業ノ霜消へ、煩惱ノ
嵐モ吹上テ、イトく^{アタカ}温ニ成候ニタリ、佛ニ成給シ迄ハ可護トテ上人ヲ礼ノ
去給ニケリ、

師氏大納言卧病席之後、債願^願生涯不貯一善、乍思空馳過早、於
今後悔可無益、上、回慮書名籍被奉、空也上人云、依奉公無隙、未修
一善之間已、受病患、死路如待時^得、地獄之業報、又無可脫之方、願上人
加助成必垂哀愍、給^上人此狀^見、コハイカニコト事ヲモ被示物哉、^三
モ闇王ニ可申試トテ消息ヲ書テ五文、^テ竟遊^レ給^ハ、葬送之時此狀ヲ
棺ノ上ニ置テ可葬、若被裁者此狀不可燒、不被裁者此狀定燒、失欣
上遺之、^テ重相已、天祿元年七月十四日薨逝、^{春秋}仍任^後彼余、^薨之後
朝見^レ、^レ此立文聊モ不燒不焦有之、爰依上人之引導、^報脫惡趣、到淨
刹^矣

空也上人云
極樂ハ直キ人ユラミヒルナレガレ事ヲ求クト、メヨ

和泉式了

撰集抄

ヒチリタニ心ニイレテ三チビカハ一ガレクモ参リ着ナシ

書寫上人可奉見生身普賢之由祈請、給有夢告云、欲奉見生身普
賢者、可見神崎遊女之長者、^来仍乍悦行向神崎、相尋長者之家、之
處、只今自京上日之輩群、^来遊宴乱舞之間也、長者居横座、執鼓彈
拍子之上、句其詞曰、周防台ツミノ中ニミタラ井ニ風ハフカ子トモサ、^便ラ波
立、其時聖人成奇異之思、眠而合掌之時、^便長者應現普賢之身、
乘六牙白象、出眉间之光照、^人道俗以微妙之音声、^人説テ白寶相、^人無漏ノ
大海ニ五塵六欲ノ風ハ不吹ドモ、随縁真如ノ波タ、又時ナレト多、其時
聖人信仰恭敬ノ拭、^人感涙開目之時、又如元為女人之身、^人彈周防室積給、
閉眼之時、^人文現菩薩形、^人演法文、^人如此教テ度、^人敬礼之後、^人聖人乍涕泣、^人歸于

時件、長者、傲^ニ起座自^間閑道、追來聖人之許、示云、不及^可口外、ト謂^レテ
即逝去、于時、異香滿空、長者、傲^ニ頽滅之間、遊宴醒^真矣、此聖人ハ
得^〇六根淨之人也、或時、客人來臨、對面之間、懷^中ニ蚌^ヲトリテ、捨^ケ
リ、于時、聖ノ云、イカニサハ、ミラハ、捨^レ殺^ムトハ、シ給^ゾトテ、大ニ悲^歎法給^ケリ、客
人恥^テ退散^ス、

齊^本植公沉重病之時、普賢ニ慈^申ケリ、然^間枕カニニ、大^大ノ白色丸有^上見
給^テシ、シテ給^ケル^中ト、立^テ大ノ其毛ヲヒトツカニ取給^リケレハ、病即平喻
早^件毛ハ實^檀院ノ宝藏ニ今ニ有^云云、

今昔十九
宇治四十三
卷心二、撰集九
參^川入道者、前世ニ唐ノ娥眉山ニ寂照ト^候テ、于師^正論法門之義、
我勝^クリト思^テ入滅、後依有^其執、不^遂往生、生^日本、合^入唐之時、有一
僧^申唐^帝去、娥眉山ニ寂照ト^シ僧之影ニ此人極^テ相似^リト^云云、

大和國ニ以^狩為^業之者、奔^見上^人常、雖被^制止、敢^不兼^引依之、五
月下^暗夜、件^狩者、照^射ニ出^ヌト聞^テ上^人鹿^皮ヲカツキテ、作^鹿躰^卧
野^爰狩者見^付之、進^寄已^欲射^之、其^眼不^似鹿、仍^成奇、矢^ヲサシハツ
シテ能^見之、似^{法師}之首、驚^奇問^ク彼^ハ何^物哉、答^ク去^奔見也、去^云男^云コ
ハイカニ已^奉射^殺トシテ、シテ^候ナリ、ナニワサシ給^テ、淺^猿事也、去^云上^人去^殺
獸^給事^ナバカリ、制^止申^セトモ、不^聞給^ハサリトモ、此^{法師}ヲ射^殺給^テ、暫
モ止^給シトテ、鹿^躰ヲ^子ビテ、侍^也ト^云云、其^時狩者、忽^發心^切、本^身成^法
師^為上^人之^{弟子}、修^道ト^云云、

宇治二男
通^房大將者、奈^良重^勤聖^人再^誕ト^云云、件^上人住^菩提^院、春^日行^幸
之時、見^大將^之威^儀、起^執生^替ト^云云、為^大將^供奉^春日^行幸^之後、無
程^薨逝^ト云^云十九^歳、

大原良忍仁聖人ハ權者也白川院女房尾張局尾張守高階
為遠女ナリ壯年之時

為讀止觀常ニ步行ニテ相具少女一人ハ大原或時女先參向來迎院

上人被讀例時之間暫居困所心中思様深雖有学同之志女身頻入

寺夜宿奉為上人定惡名出来欲還可為罪業今者不可參詣思

慮之間例時倒地早上人来云只今心中有令思給事学向退心更不可

有之儀也云云件女房還出家住大原為來迎院之大檀越云云

蓮仁聖人本字房
參合吉田齋宮泚臨終奉唱晉賢觀經文也彼云云天迦牟尼名毘慮遮那

通一切處身佛往處各常寂光上給テ現狀相令困眼給于時征候

之女房等多年御本懐已満足欣心安候トテ欲去之処聖人罷

念佛令唱慈救呪之時宮蘇生プラ子タマ奉具ニカント思凡物ヲト

被仰テ又小時唱念佛如眠令氣絶給上人云是コソ實ノ泚臨終終焉云云

神藏寺上人覺尊無動寺仙余上人ハ同時之人也覺尊常出浴ノ

知識准勸請シケルヲ仙余ハ無由事シ給物カナト云テ人ノ信施ヲ不受只

一人房ニ籠居智得ト云ケル法師ニ往來一部ヲ預テ一日一度時ヲシテ

指入ケレハ食メ不断念佛ヲノミニタヘケリ白川院御時女御之御坐シテ

ルカ有智徳行貴僧ヲ供養セヤト思食テ當時誰カ貴キト御尋アリケ

ル二人々申云無動寺仙余上人ニスギタル聖不可候但人ノ施ヲ一切

不受候云云女御聞命智得之子細智得ヲ石寄テ令謁給テ袈裟ヲ

一給テ是汝カ志ノ様ヲ捕テ上人ニ奉セヨト被仰ケレバ智得賜袈裟不慮ニ

人ノ給テ候已ハ可懸モ候ハスハニ御袈裟ヤレテ候ハトテ上人ニ令懸執ケリ

仙余思様ハカニ袈裟此ハ法師ニトラスベキ様無之我ニ志サヌナリトテ

咒願ノ三世諸佛得給トテ懸作タル房ナレバ各處投入早云云又隣

房ノ人犬和化シ儲テ食ケルガヨカリケレバ切サシタル半分持向テ是食
給ヘ殊勝ナレト進リケルニ食スル様ヲ答ヘ投入給ケリ神藏寺ノ上ニ
先立遷化ニテ仙會ノ夢ニ無由ニト制止給シ事ヲキカテ下品下生ニ生レテ
候也ト示ケリ仙會ハタシカニ上品上生ニ生タルヨシ示也

顯隆師三男 右大弁重隆父也

義作守顯能之許ニ不賤僧一人出来法花經貴ク綴讀ケリ守聞之
亦任カシ食ニアアラザメリ自何所何様人來哉ト令問之処答云食
ニ侍リ毎門ニモ態ヲバ不仕西山邊ニ候ガ聊可申上事侍テ取參上也
云云物謂氣色ナト有様躰ナレト參回之処申出ニ付テ井ト異様事
ニ侍レド或所ノ青女房ヲ相語テ洗濯ト訛侍カ不慮ニ懷妊事
今日當其期待備ニ依己之過候之故彼カ籠居ソ候シ程如取活金之
計料ヲ与ハヤト思候カ無其計略候之る若御哀憐モマハトイトツミ

シゲニ云テ畢躰ハ誠ニ存之外ナレト心中被察テイトシケレバ安程事トテ
押計ラ夫一人ニ持セテ擬副遣之処自持テ可罷歸ト被持之程負テ
出テ又家主猶奇思テ物ニ心得タル雜色ヲ一人付テサマツメニカリシ
トト行間之此山ノ真ヲハルクト分入テ人跡絶タル深谷ノ介女ニ至旁カ之
庵室之内ヘ入テ物之ヲ置テ它苦シ三室ノ御助トハ安居ノ食モ儲テ
トヒトリゴナテ足ヲ洗テレフアリ又此使不思議ニ聞居タリ日モ暮タルハ
不能歸浴木ノ本ニ居タリ漸及深更奉讀法華經之声哀貴事取喻
無物隨喜涙十行待天之曙歸洛シテ主君語此子細之処サレハコソ
非直也人トハニキトテ兩三日之後案内去不慮安居ノ御料計ト兼ハ一日
ノ物定不足ニ侍致仍是令贈献ト檀長一合様ノ物調入テ此雜色相具ノ
遣タリケレハ明障子ノ内ニ讀經ノアリケルカ障子ヲヒキアケテウケニ

テ、淺猿ケニ思テ引タテ、不及返答、數刻ニ成ケレバ、菴室ノ檐ニ物ヲ
ハ取置テ歸早、其後又十日許アリテ音信之処ニ今度ハ人モナクテ
先ノ物ヲハトリテ他所ニ移タルトホホシクテ、後ノ度ノ贈物バサナカラ
置タリケレバ、禽獸皆食散テ、形ニ敷タリテ、貴カリケル僧也云

東大寺聖人俊乘坊入唐之時、教長手跡之朗詠ヲ持渡ル、唐人
育王山長老以下見之、感歎無極、其中天神御作春之暮、日月之
三朝之句、殊以褒美不堪感懷、遂乞取納育王山寶藏云

此上人昔參籠高野山之時、夢中大師汝者可造東大寺之者也、被
御ト見ケリ、燒更燒失之後果ノ如夢以之、非直也人

解脫房者、矣入道貞憲息也、母堂夢中無止、上聖人奉請宿於腋中、
爰矣室去、如此不淨之腋中、寧可令宿給乎、但誰ト力申哉、重云依有

宿因也、名ヲ貞慶ト申シ、又答云、緣御座、不能固辞、ス云云、此夢
之後、懷妊所產人也、件名字鏡裏ニ記付ル許、外不見、經年序之
間、被忘却、此兒幼稚、付師匠在、南京、母堂無隔之間、不親近、於南
都出家之後、通消息於母堂、表書ニ貞慶トアリ、母堂驚テサレ事、
リシ物ヲトテ取出、鏡裏見レバ、敢不違云、不思議淺事、六七才許、童
稚之時、夢中ニ惡鬼出來、為成害、兒不堪怖畏、トトモナキ事、口唱
テ、依之鬼神有怖氣、退散早、夢覺之後、件唱言ヲ覺悟メ、僧ニ悟ニ
十一面觀音之呪也、不思淺事也

大原聖人四五人許、參詣高野山之路次、河内國石川郡ニ宿シケリ、
家主賤僧也、六十許、カ着絆直垂、不着、日高宿間、聖人、俊盛御息取
出止觀一卷、樓之家主僧問云、何事哉、上人答云、是止觀ト申文也、但四

卷了ん文ニアラス上云賤僧又重テ云事ハナクテ内之方立行トテ微音ニ
誦ノ云此之止觀天台智者説已心中所行法門云其時上人亦亦面
卷古止早件僧本是叡山修学之僧也而落墮之後依所縁居住
止所云上人等帰山所語也

自京都方修行東國之僧武藏國ニ落留テ法華經ナド時ニ讀テ
アリケルカ國人ト雙六ヲ打間多負テ身ヲ懸テ折入早勝男貞ハ將
入テ馬ニ替トシケルシ能ガエノ入道カ弘メテキタル一向專修ノ僧徒團之不
便事也上云各布ヲ出合也請留トシケル此僧モ悅入勝男モ以三百段雖
可被請替上人奉發憐愍令請給事トハ半分ヲハ不可取百五十段
ヲ給ヘ可奉免也ト云ケレバ念佛者筆モ神妙ナリトテ已欲請出之間
念佛筆云此恩思知テ自今以後可為專修也云爰此僧云繼馬ノ

直トリテ繩ヲツキテ與ハニ罷向ト云奉弁法花經一向專修ハ不可入
トテ淨法依之念佛ノ筆者不能請出トテ忽ク散仍被付繩以追之
入陸奥早云

兼應三初冬中旬以他本一校畢

Vertical text on the right page, likely bleed-through from the reverse side. The text is extremely faint and illegible due to fading and the texture of the aged paper. It appears to be organized into several columns.

