

織文圖會 女官

番外書册

和書門	二	三	二	一	六	類
函	六	二	一	六	架	冊

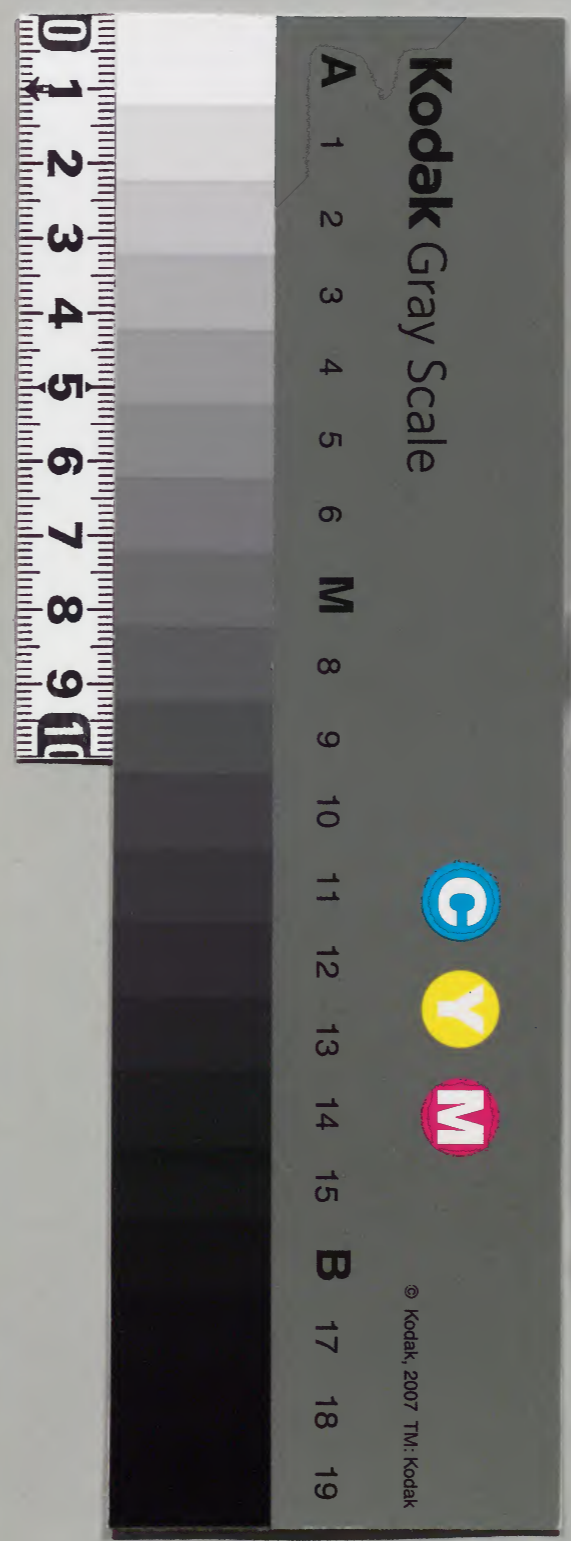
內閣文庫	和書類	二	三	二	一	六	架	冊
函	六	二	一	六	架	冊	冊	冊

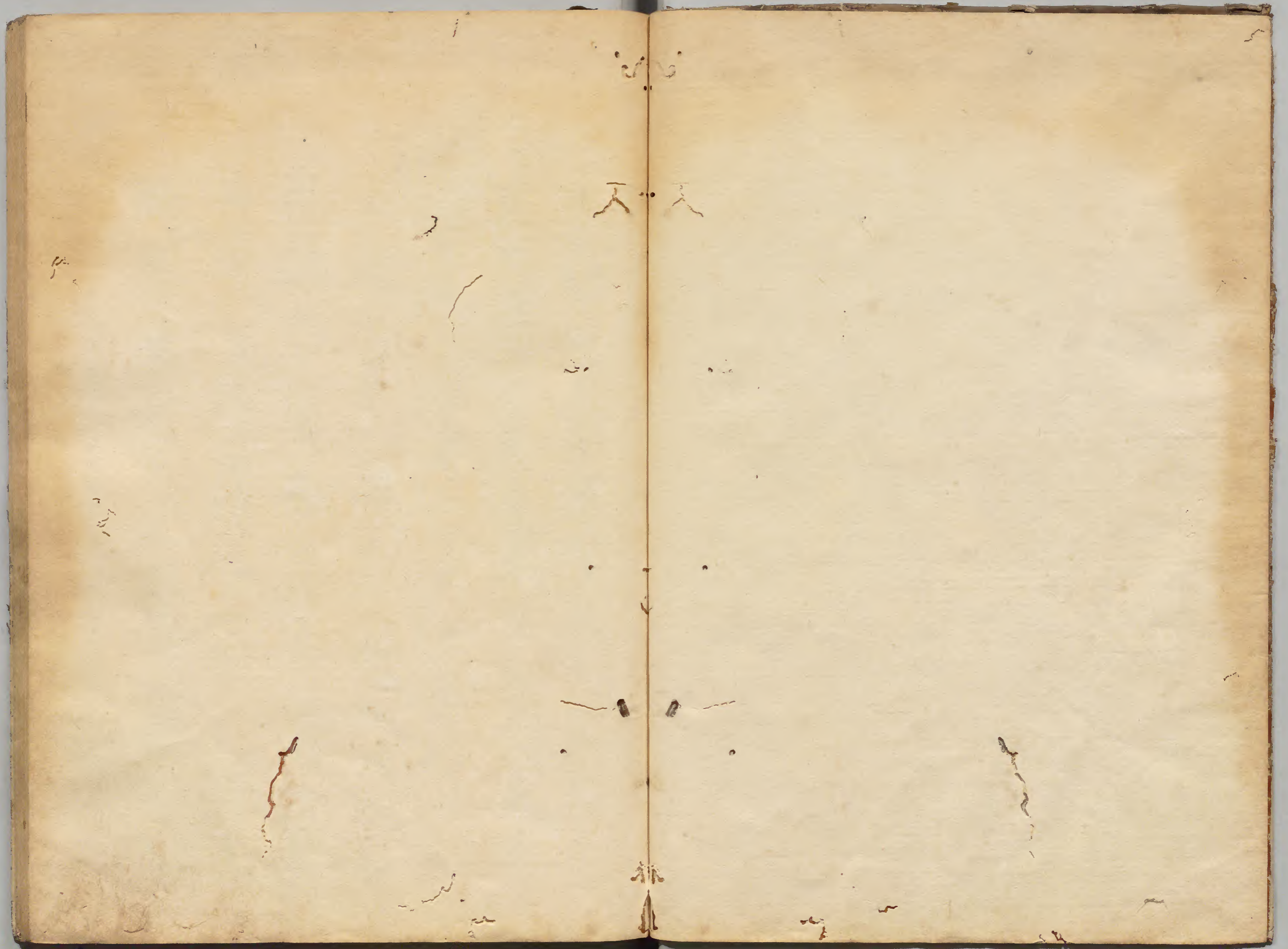
官職 七三

內閣文庫	番號	和 23216
冊數	4	(4)
函號	268	123

衣服飲食一考

共四







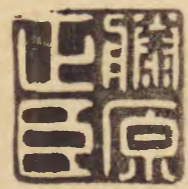
古語曰百聞不如一見凡物雖自其制而不目其象不能無疑惑也

官閫之事人間不得悉知其規制
摸樣久留采藩士松岡士辨嘗著
其圖以自珍焉頃因其門人之請上
梓需余序之余披觀之綾縠繡
織之等差官品被章之分別展

在目矣。其在朝從事之人亦不深
用意。安能辨知之如此。其精詳乎
嗚呼。松岡氏之制。此圖也可謂用意
之深矣。亦足以使夫徒耳其制。不目
其象者。毋疑惑也。

寬政十二年春三月

從四位下行大膳權亮兼近江守藤原朝臣正臣



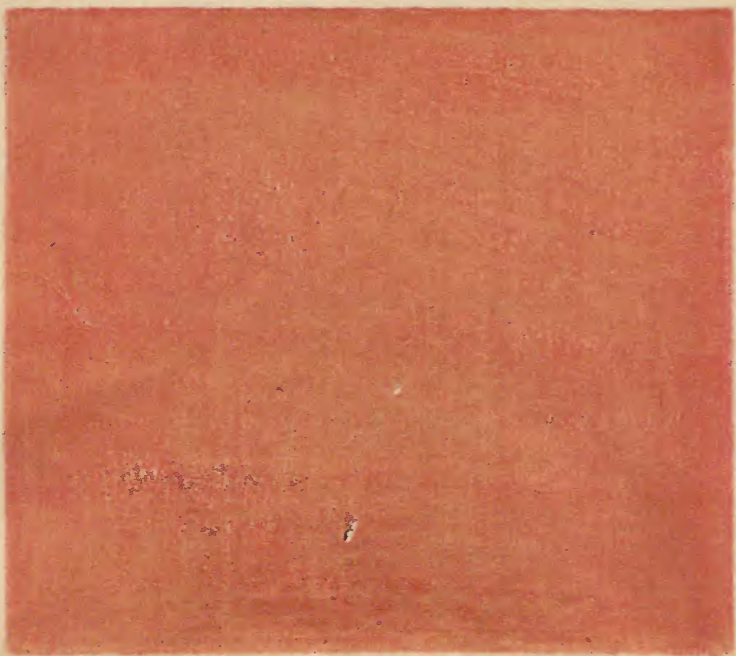
女帝御裝束

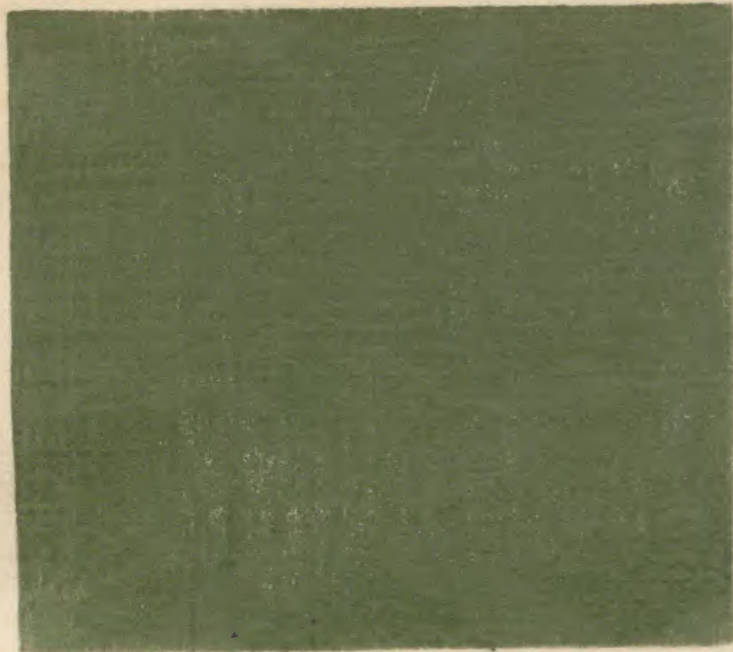
御唐衣 蘇芳
二重織物 浮



御裏

紅綾打
文小菱

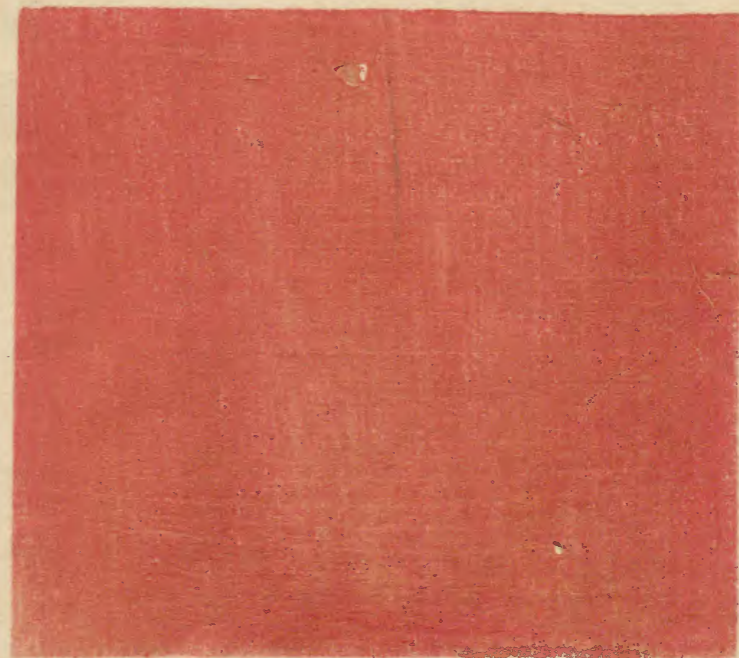




御單
青綾



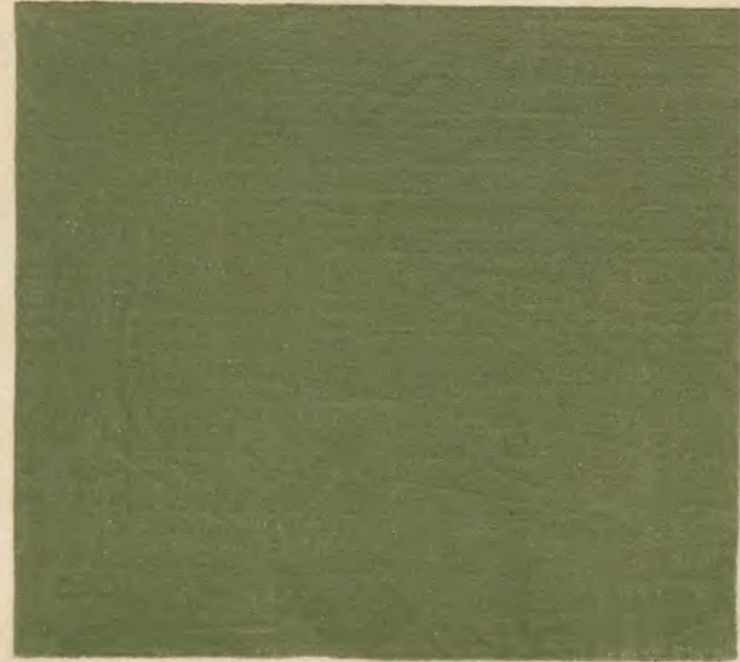
御五ッ衣



御裏
紅平絹



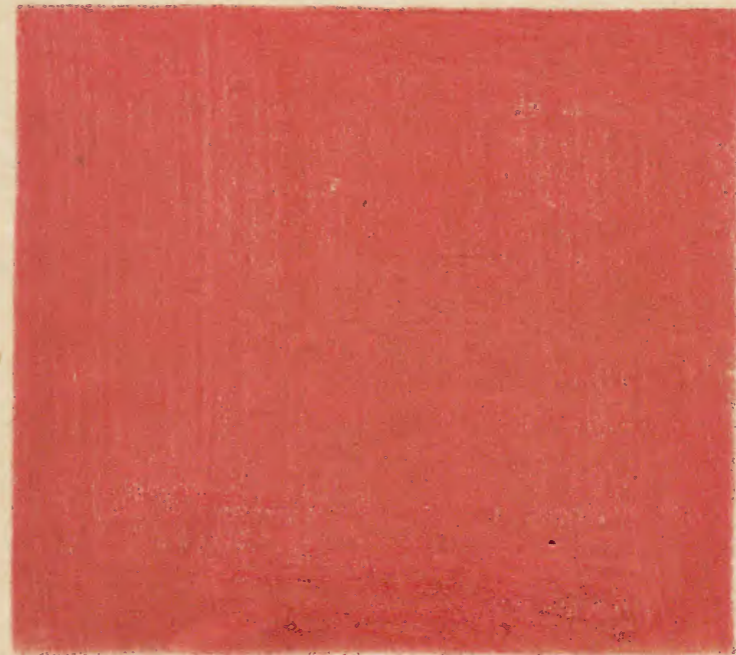
女御御装束
御唐衣二倍織物
緑



御小褂
萌木
浮織物



御裏
青綾打
丈小菱

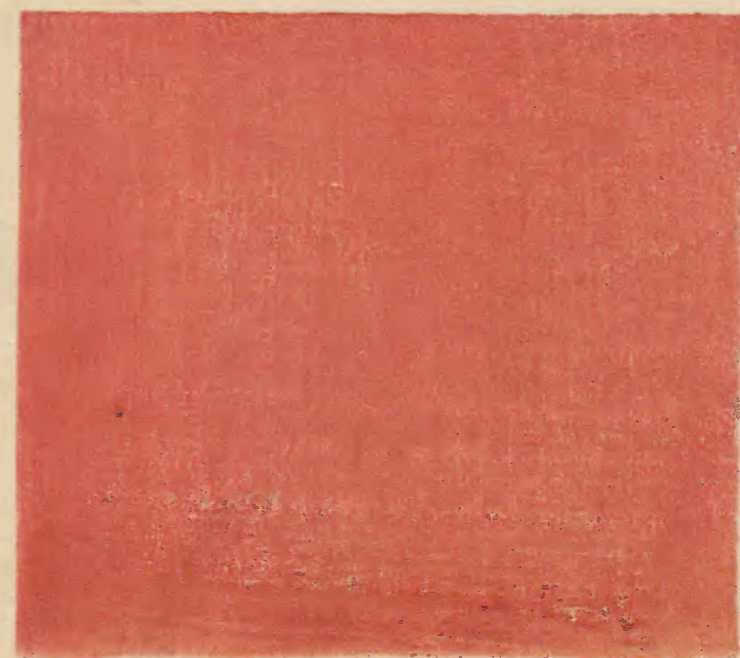


御裏
紅平絹
中倍了り

表著
蒲萄
二倍織物
浮



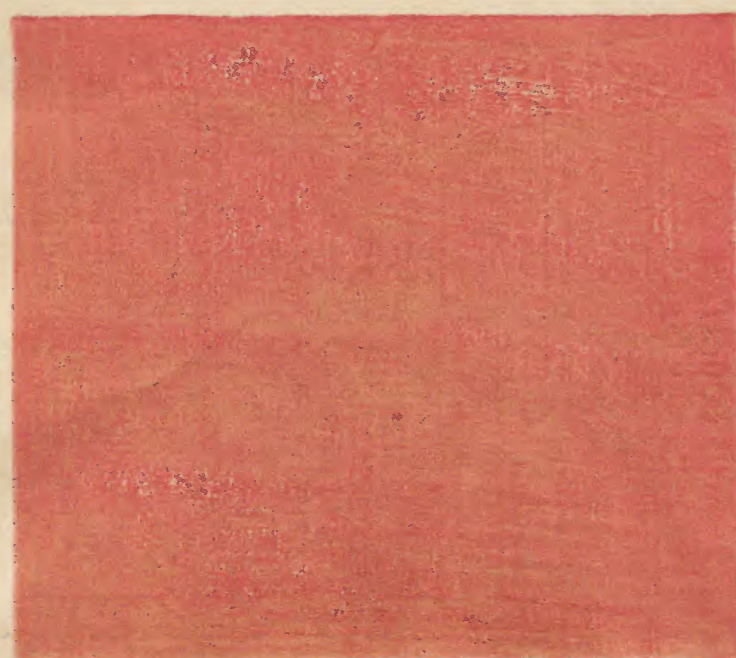
裏
紅平絹



五ッ衣
白

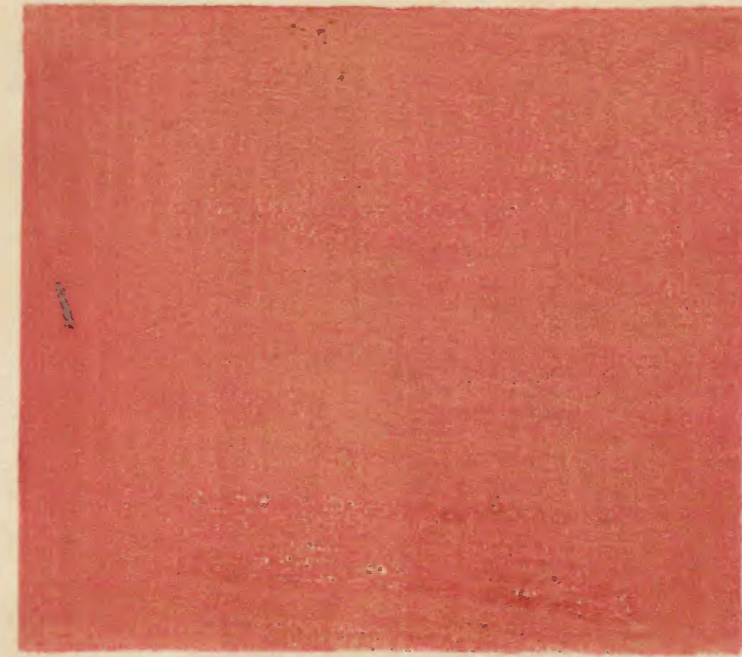


裏
紅平絹

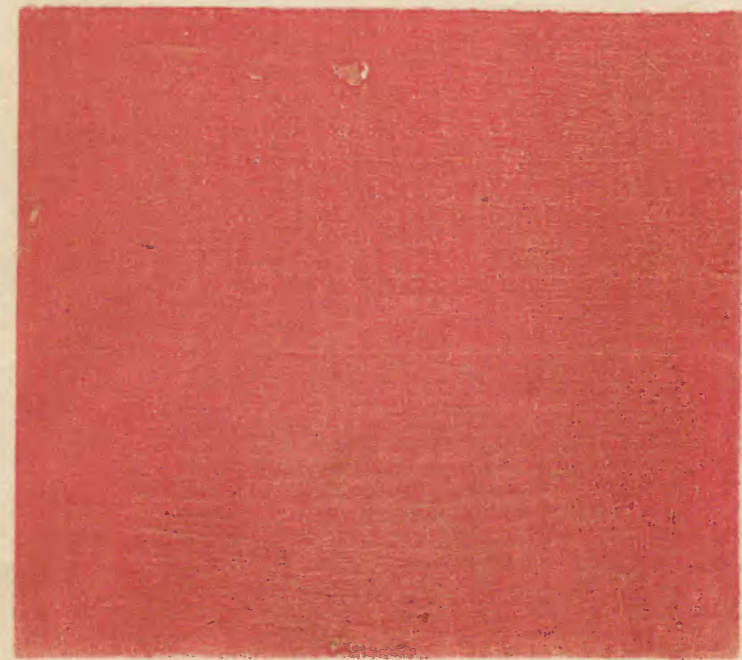




單
紅綾



打衣
紅綾板引



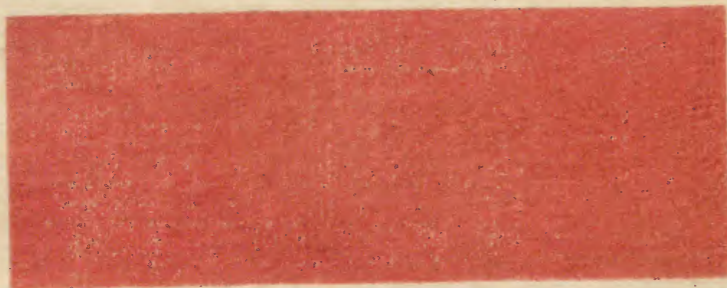
裏
紅平絹



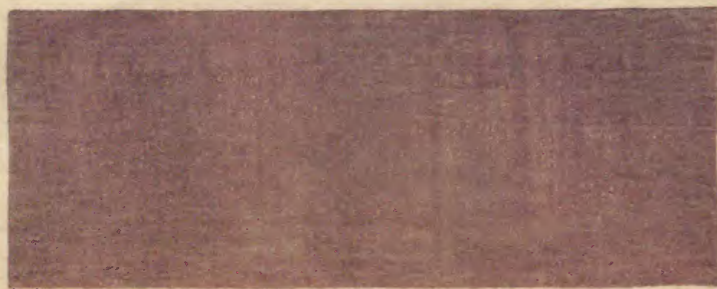
小
褂
二倍織物
浮



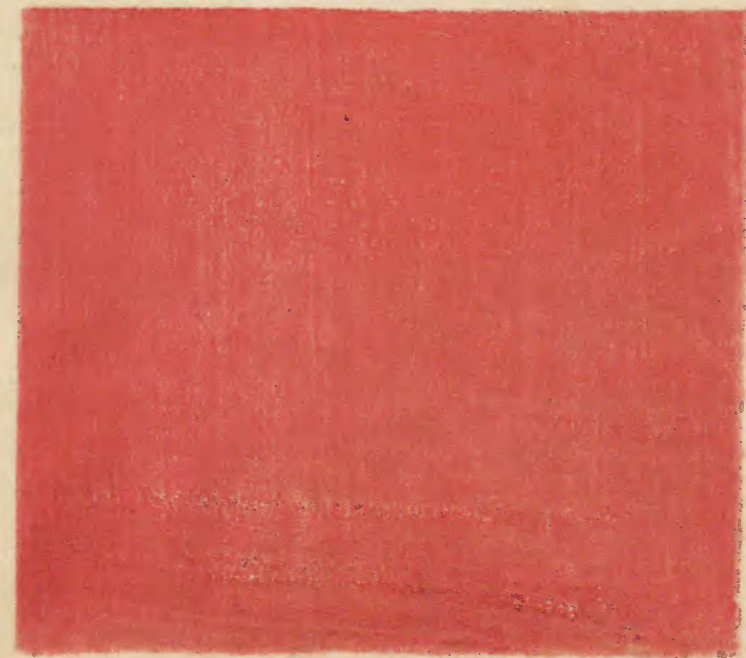
小
褂
蒲萄
二倍織物



中
倍
平紅
絹



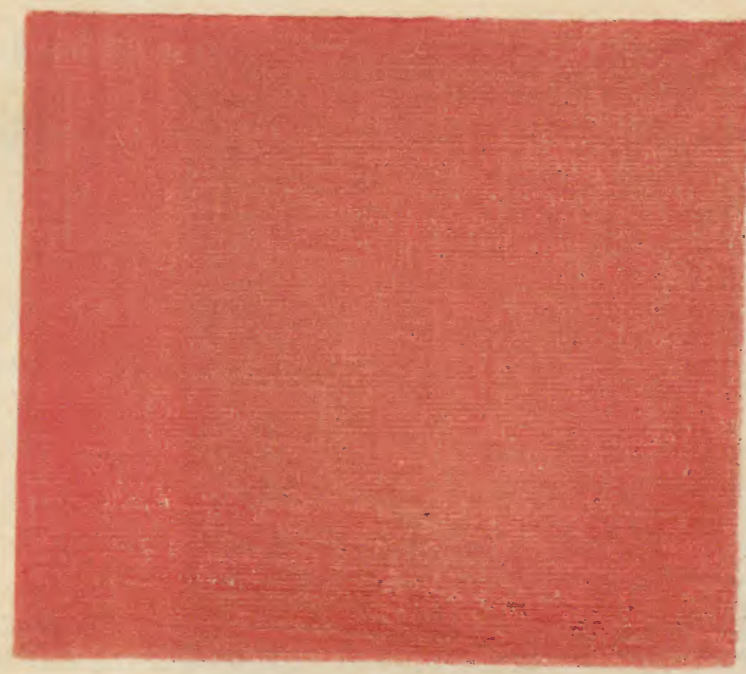
裡
半紫
絹



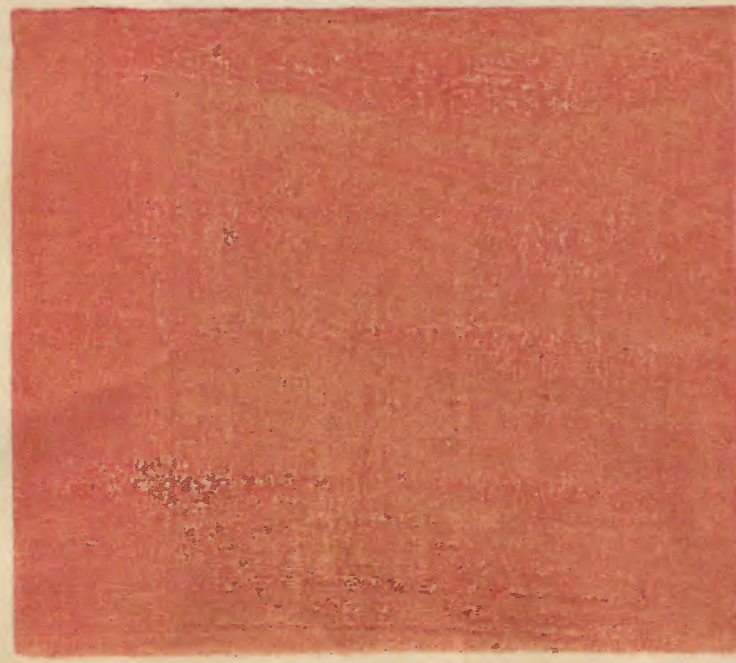
裏
紅平絹
中倍アリ



政所
唐衣
紅
二倍織物
厚



袴
緋精好面裡同



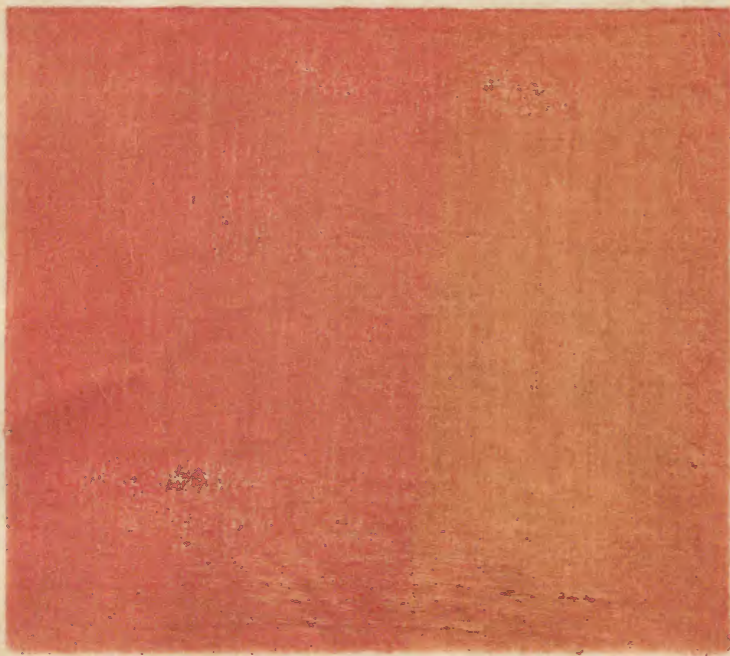
裏
紅綾板引



表 著
二倍織物
蕪芳



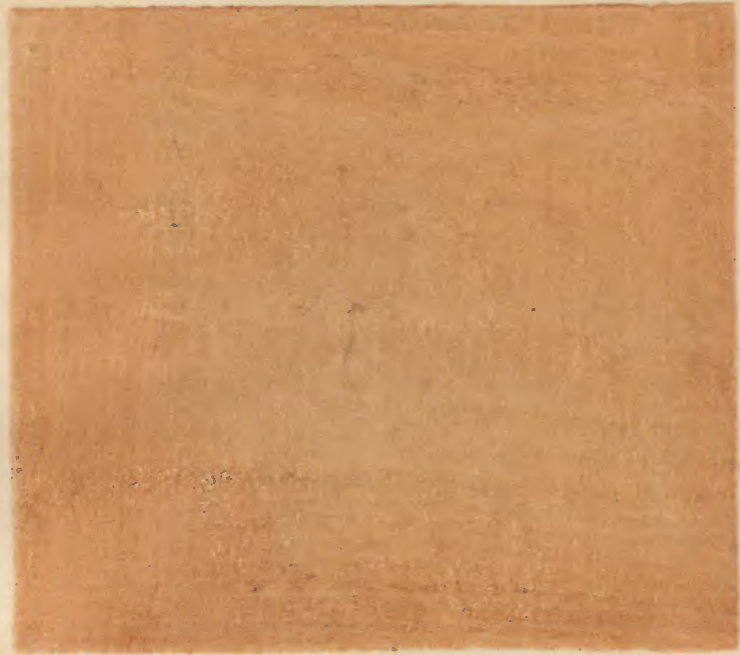
同
二倍織物
蒲菊



裏
同色平絹

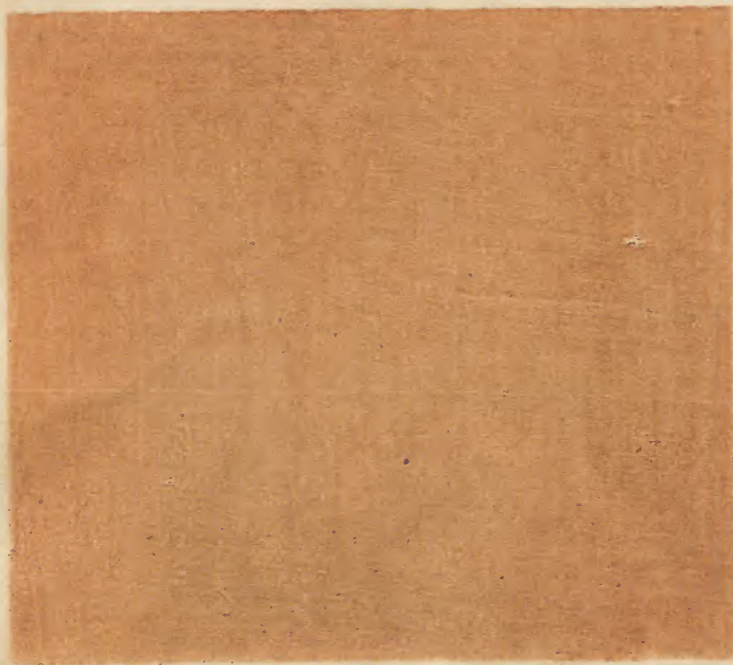


裏
同色綾板引



打衣

無文綾紅板引



裏

紅平絹



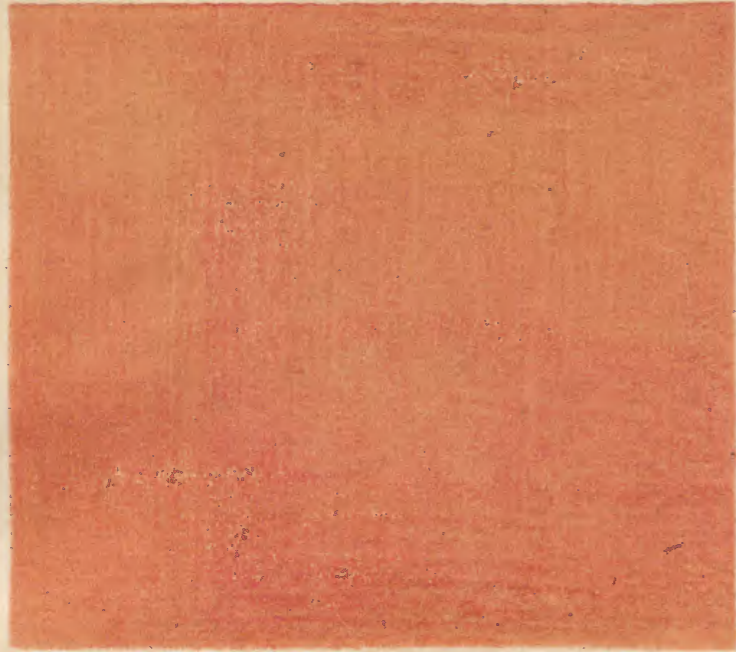
五ッ衣

白綾
固

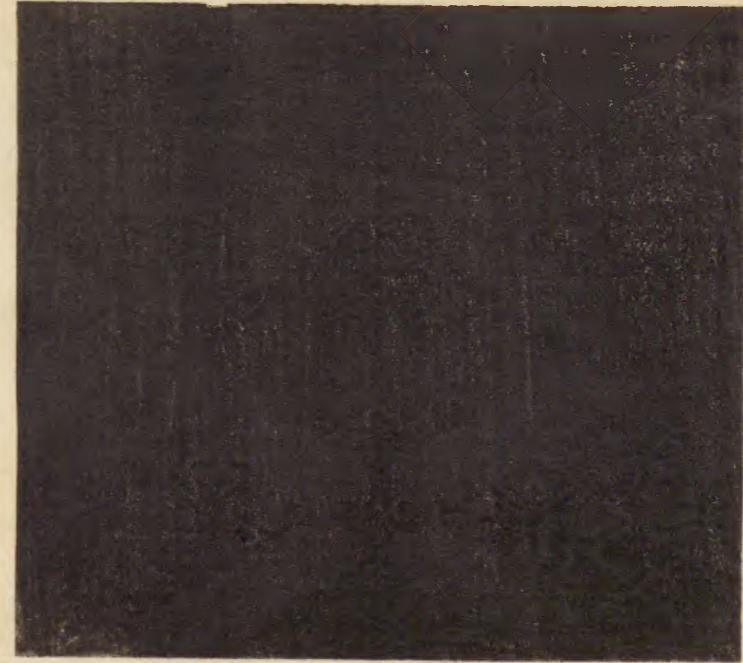


裏

白平絹



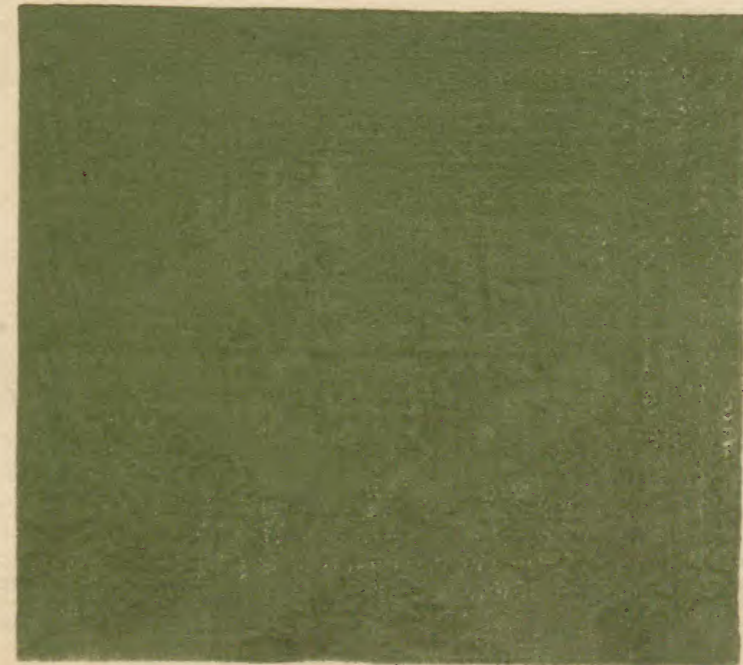
同
紅綾



單
濃色綾



同
黃綾



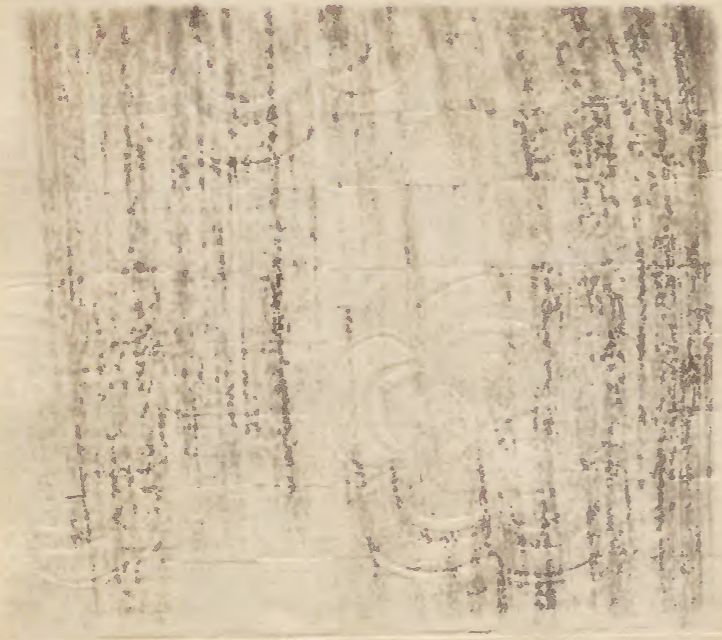
同
青綾



裳



白穀織花鳥彩色繪



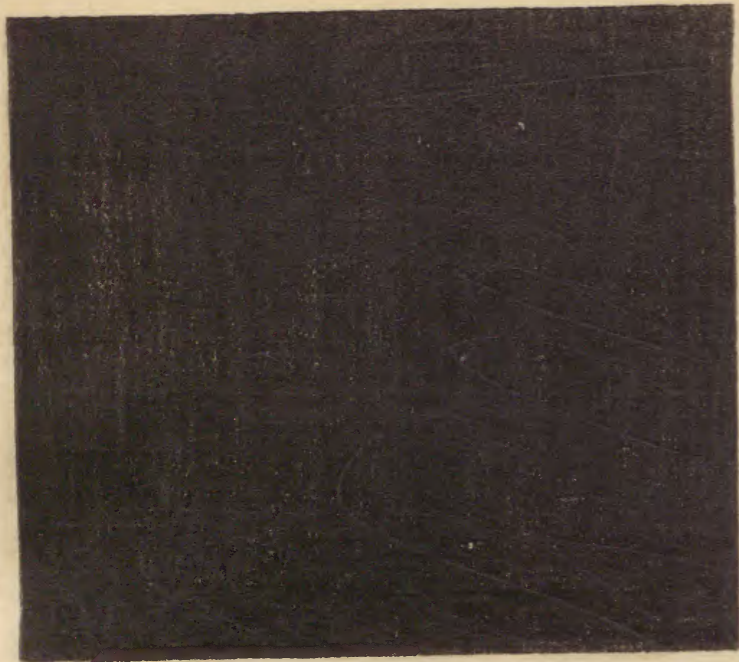
大腰引腰

窠霞



同

白綾



袴
裏同色平絹

無文綾濃打

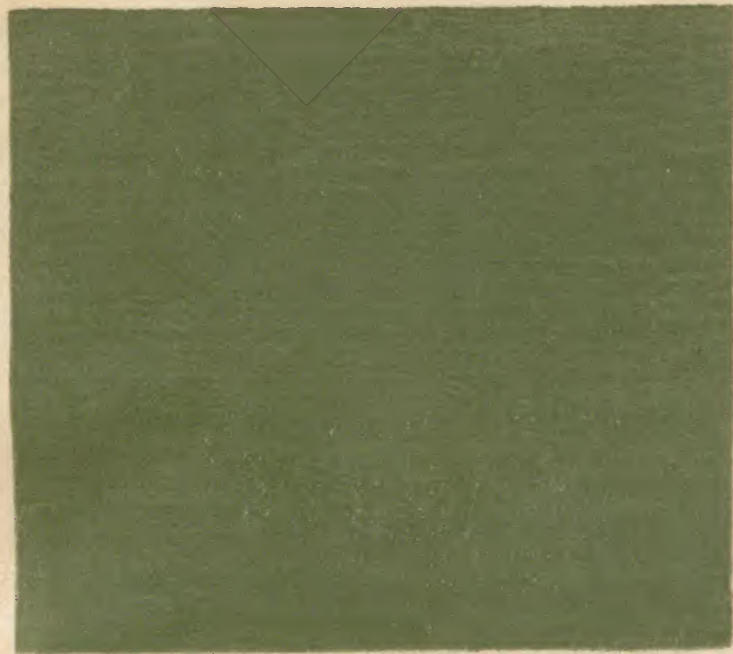


同
裏同色平絹

無文綾紅打



裏
白綾板引



小
褂
薄
織
物



小
褂
二
倍
織
物
薄



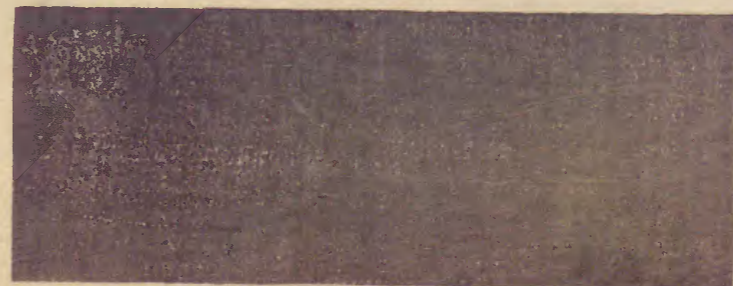
中
倍
平
絹



中
倍
平
絹
朽
葉



裡
平
絹
紫

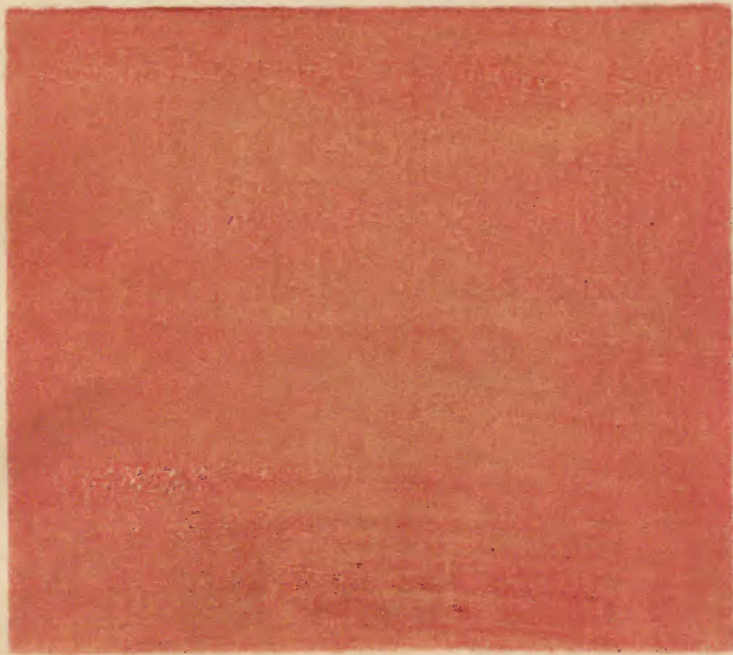


裏
平
絹
紫

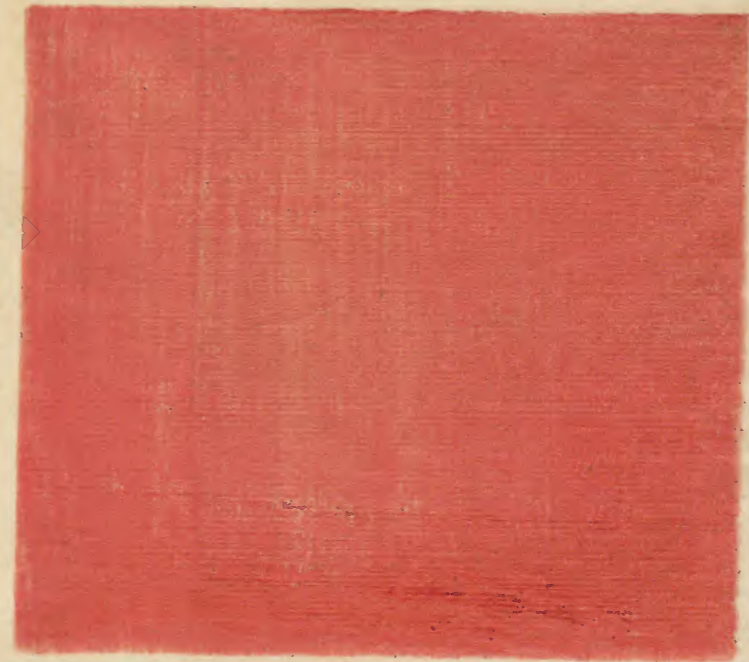


唐衣
二倍織物
蕪芳
附侍ス

典侍



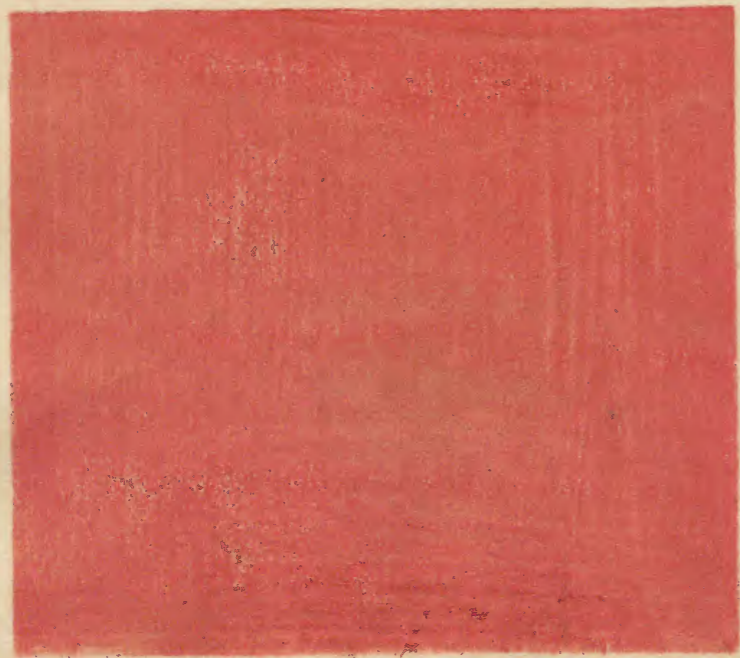
裏
紅平絹板引



袴
緋精好面裡同



五
衣
固 緯
織 白
物 絛
紅



裏
紅
平
絹

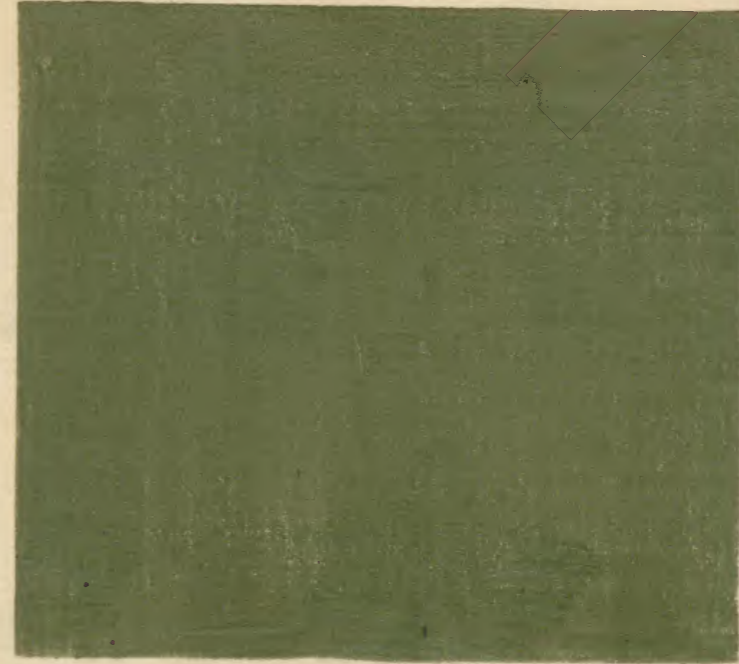
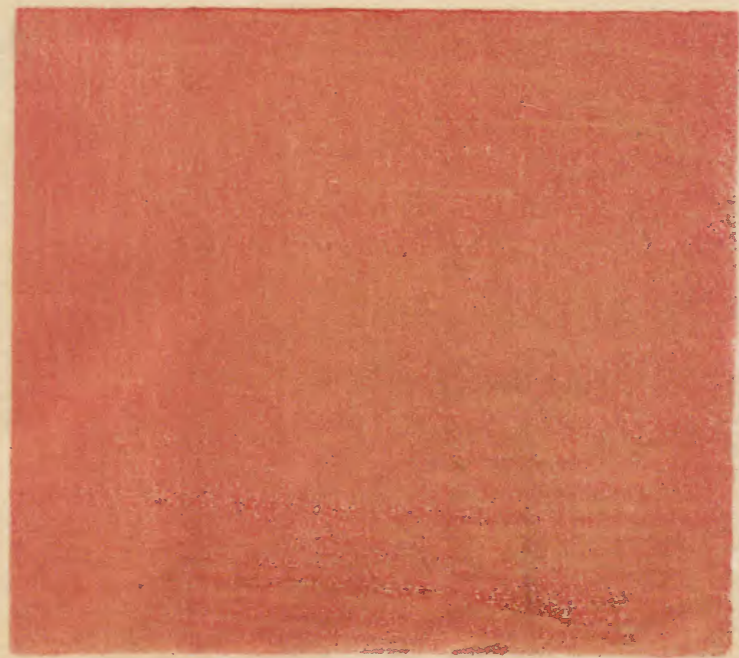


表
著
浮 萌
織 木
物



裏
紅
平
絹
板
引



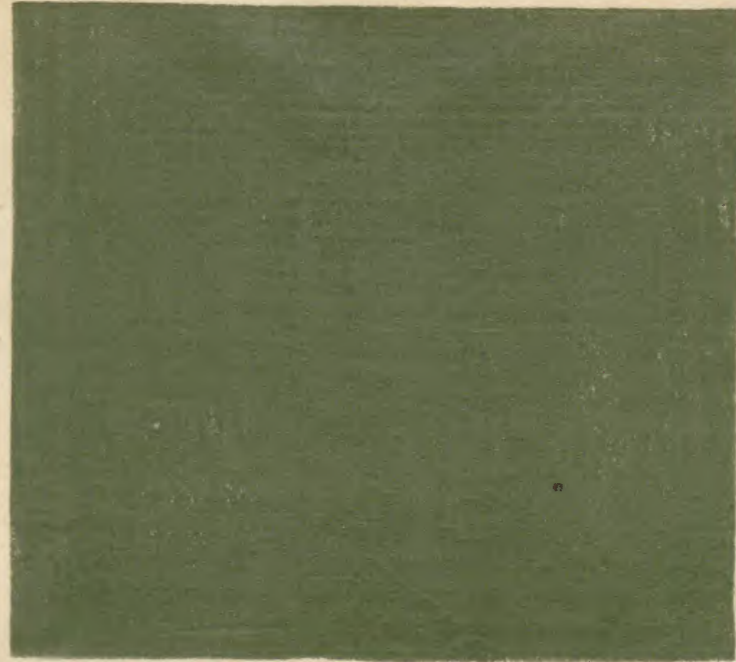
裳

穀織彩色繪
掛帶唐衣ニ同シ



大腰引腰

窠霰

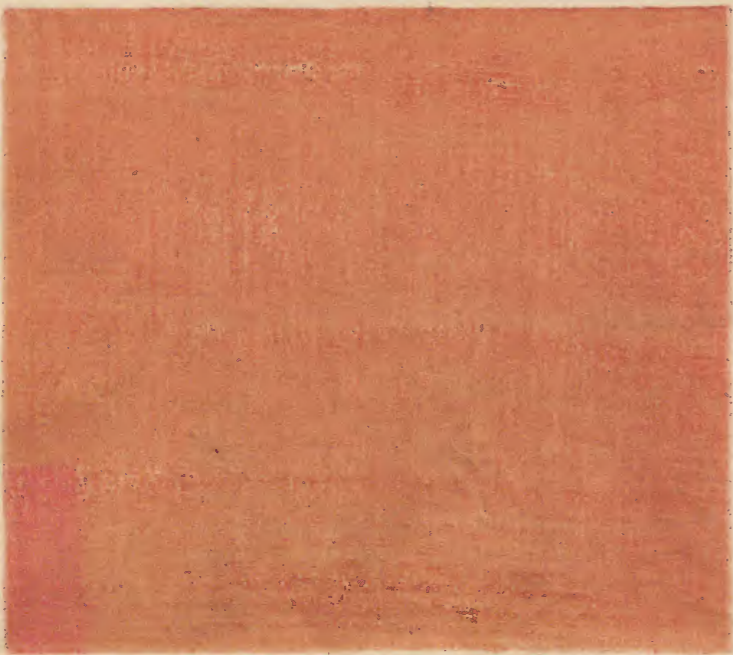


單

萌黄綾板引



唐衣
二重織物
附侍ニヤウ第一
勾當内侍ト云



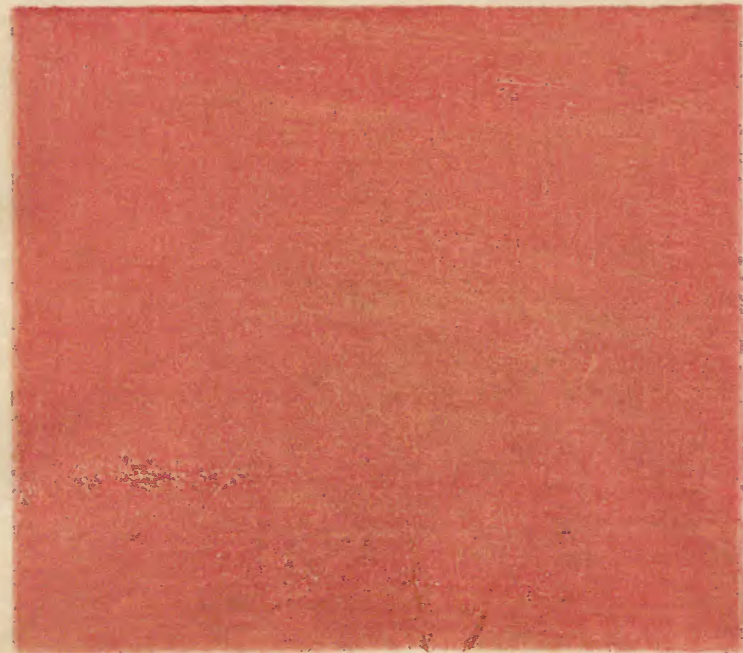
裏
紅平絹板引



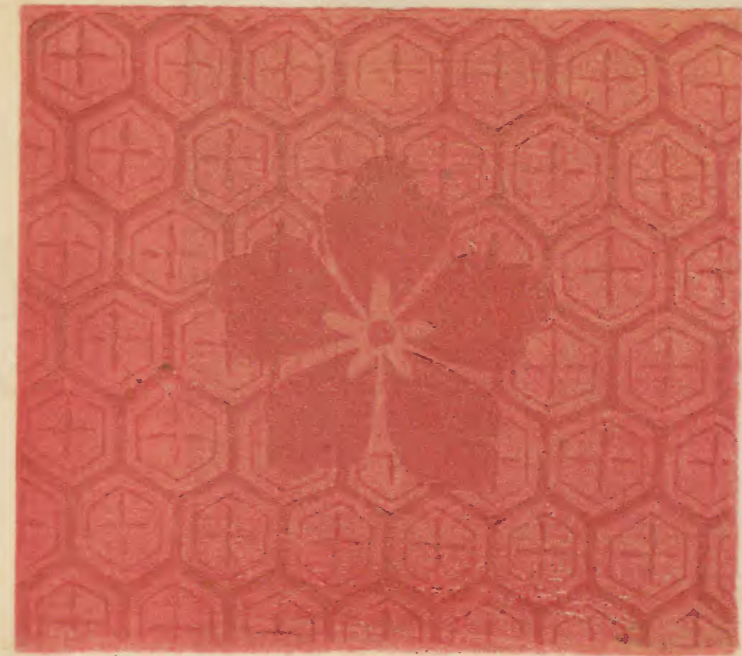
裏
白綾板引



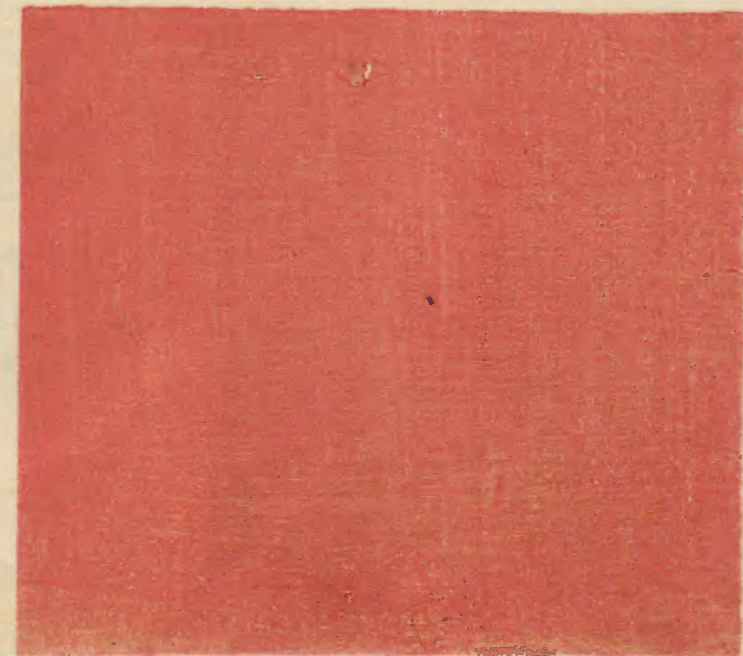
五ッ衣
白綾
固織物



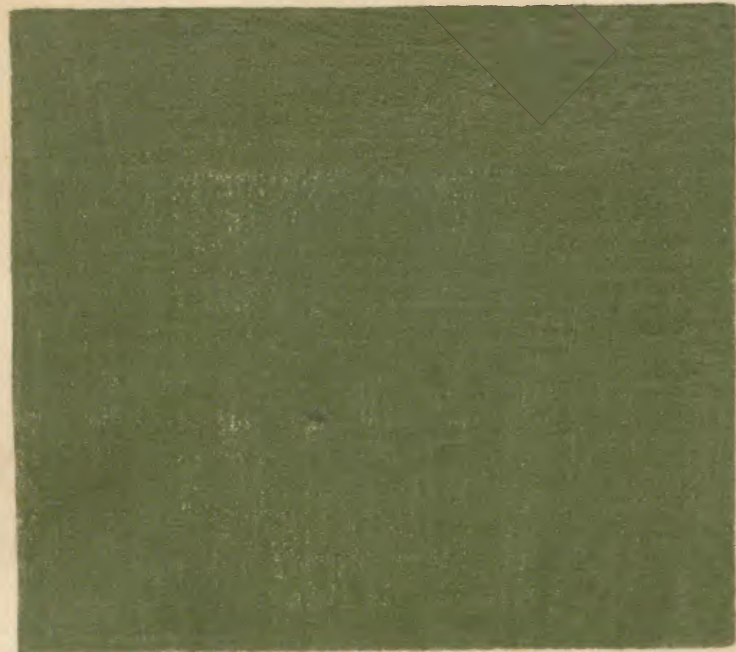
裏
紅平絹板引



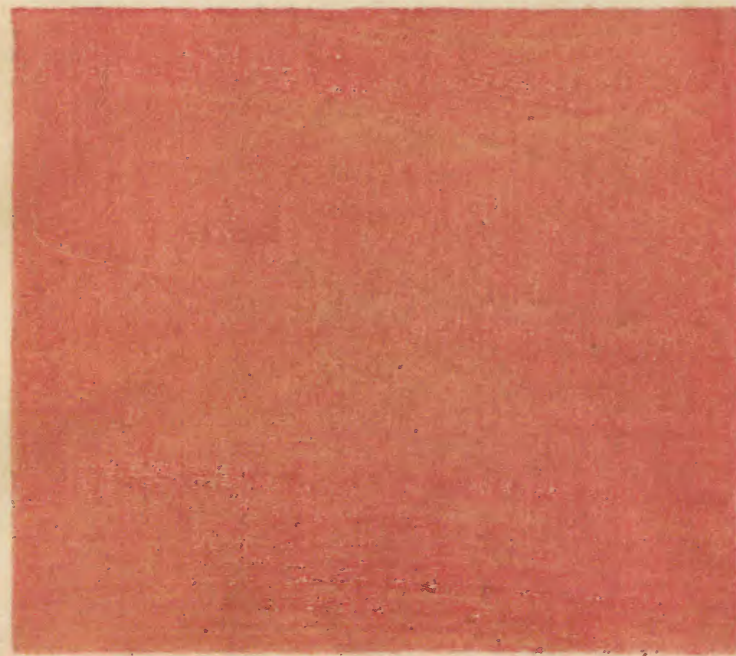
表著
緋
浮織物



裏
紅平絹板引



命婦
五ツ衣
菱 萌木



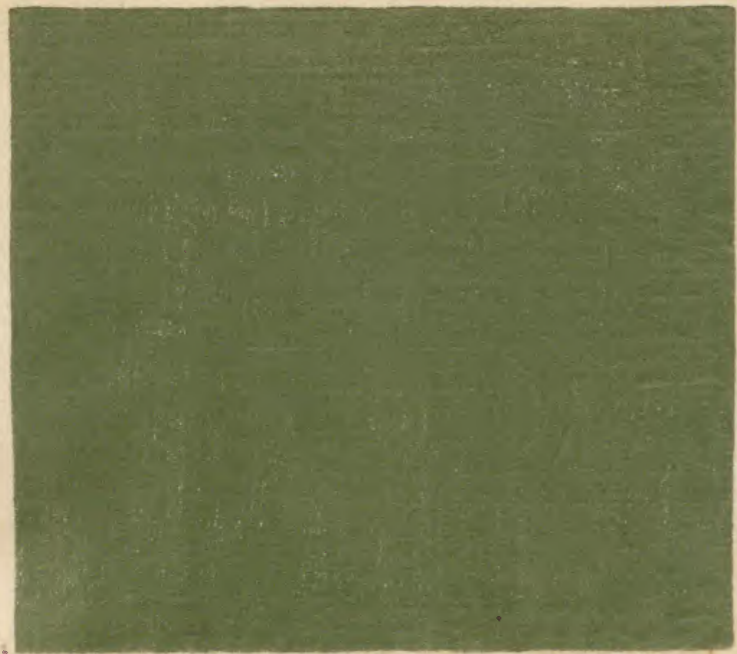
裏
紅平絹板引



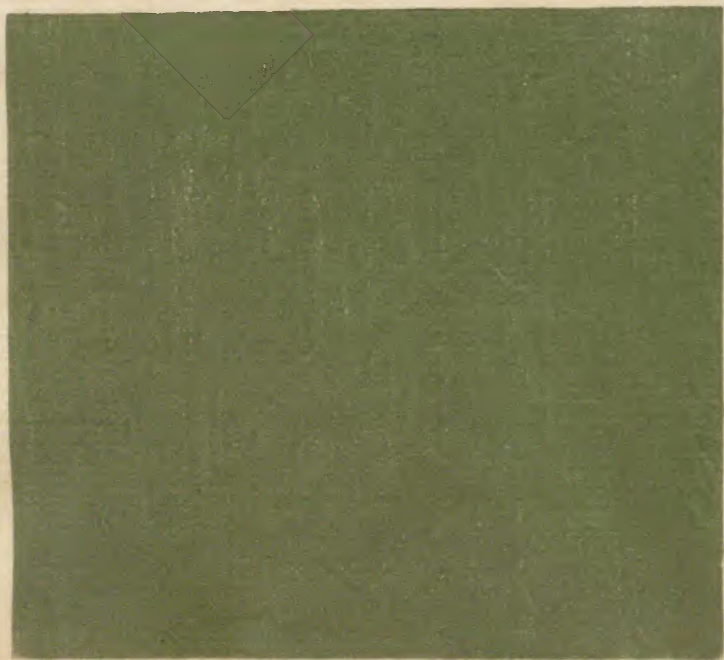
裳
穀織彩色繪



御下裳
命婦廿藏人オヲ云



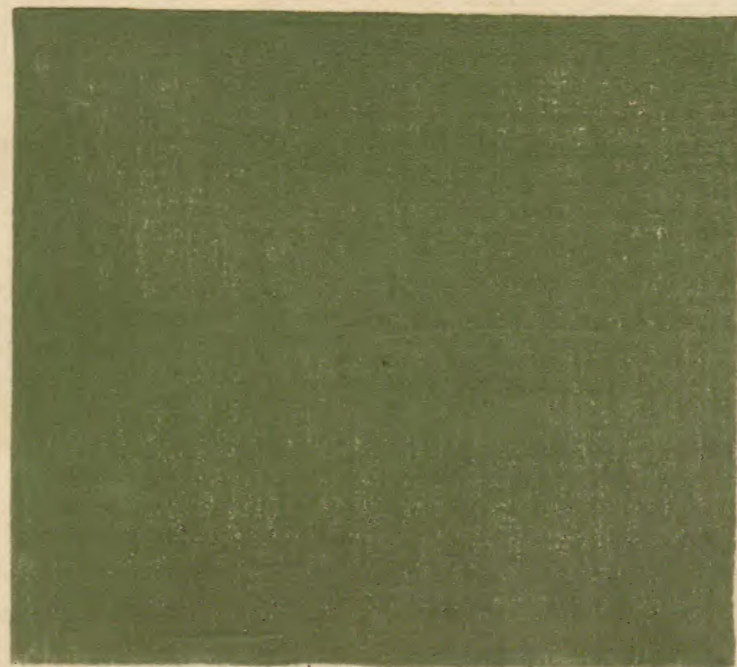
舞妓
五ツ衣
萌木綾



裏
萌木生絹



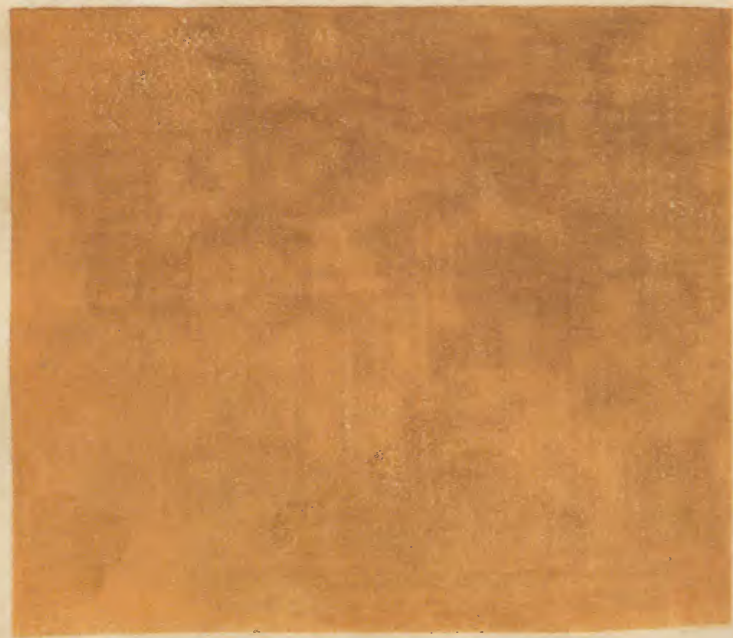
采女
繪衣
白練彩色繪



裏
萌木生絹



同



同



五ッ衣

名目不知



同

同



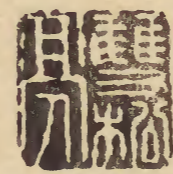
織文圖會跋

衣身之表也表者何也黼黻文章之所以
辨尊卑別上下也故自天子至庶人位有
等差則服亦從而隆殺矣而唐虞三代之
制雜著經史漢唐因此損益也

皇朝之立制亦從唐沿革蓋章服之制粲然
大備矣然而如宮女妃嬪之服則外朝猶
或罕覩焉况於草莽乎余就縉紳之家幸

身探其蹟而寫一圖以藏于篋中門人松
波茂與私觀甚喜焉遂乞壽諸梓余亦肯
敢固清曰非謂公之願視同好之士也子
深秘以充于紙魚之餌亦何益也余曰諾
乃附管見以與茂興云
享和改元辛酉夏四月

文留米 松岡辰方識



吾雙松先生嘗撰織文圖會
而又及后妃服色之事於
是乎好古之士得觀

先王文物之美先生於典故之學
可謂精矣織文圖會注者
刻成既行于世至后妃服章
頗有所未盡百里余不自揣

補其略以成先生之志如
夫詳志以俟後考

文化十四年二月日

陸奧一閣 八幡百里謹識

