

# 重刻通典



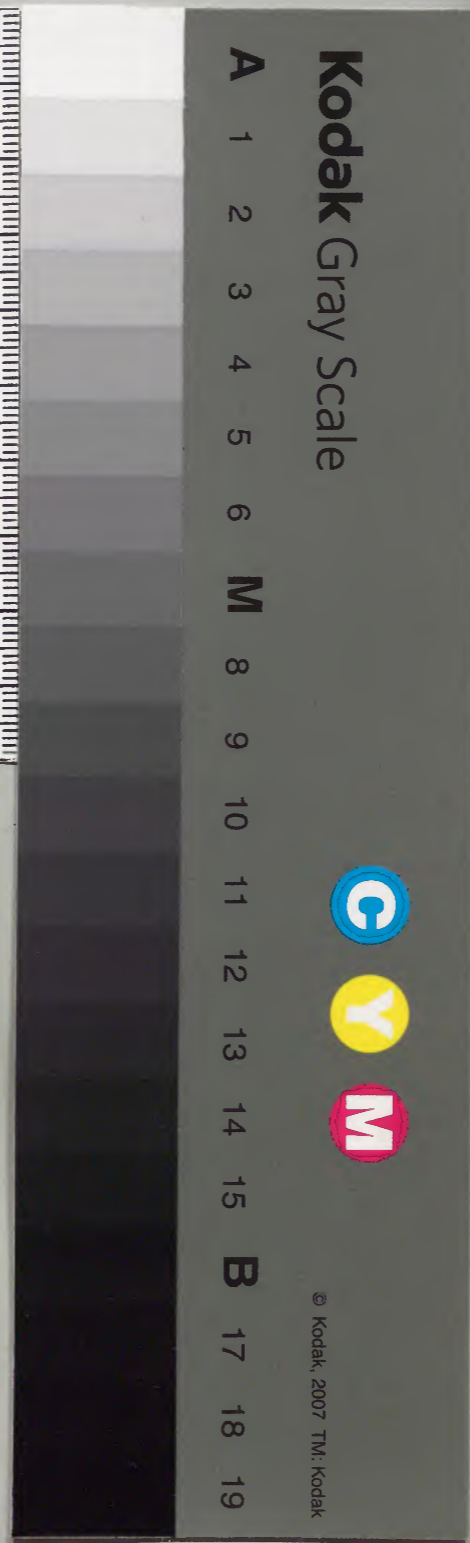
			五	漢
		四	一	書
	四	六	〇	門
八	七	九		
冊	架	函	號	類

庫	文	閣	內
元	五		漢
〇	一		書
二	四	六	
六	八	〇	
架	冊	號	類

內閣文庫	
番號	漢 5160
冊數	48 ( 17 )
函號	293 124

六十三

十七



通典卷第六十

唐 京兆 杜佑 君卿 纂

禮二十 嘉五

周喪不可嫁女娶婦議 斬縗公除附○晉 大唐

晉惠帝元康二年司徒王渾奏云前以冒喪婚娶傷化

悖禮下十六州推舉今本州中正各有言上太子家令

虞濬有弟喪嫁女拜時鎮東司馬陳湛有弟喪嫁女拜

時上庸太守王崇有兄喪嫁女拜時夏侯俊有弟子喪

為息恒納婦恒無服國子祭酒鄒湛有弟婦喪為息蒙

娶婦拜時蒙有周服給事王琛有兄喪為息稜娶婦

乾隆十二年校刊

通典卷第六十 禮二十

時并州刺史羊暨有兄喪爲息明娶婦拜時征西長史  
牽昌有弟喪爲息彥娶婦拜時湛職儒官身雖無服據  
爲婚主按禮大功之末可以嫁子小功之末可以娶婦  
無齊縗嫁娶之文虧違典憲宜加貶黜以肅王法請臺  
免官以正清議尚書符下國子學處議國子助教吳商  
議今之拜時事畢便歸婚禮未成不得與娶婦者同也  
俊琛稜並以齊縗娶婦娶妻所犯者重恒雖無服當不  
議而不諍亦禮所譏然其所犯者猶輕於稜也湛身旣  
平言子雖齊縗義服之末又不親迎則所犯者輕濬暨  
爲子拜時禮輕當降也國子祭酒裴頌議以爲吉凶之

別禮之大端子服在凶而行嘉禮非所以爲訓雖父兄  
爲主事由已與此悉人倫大綱典章所慎也詔曰下殤  
小功可以嫁娶俊等簡忽喪紀輕違禮經皆宜如所正  
司直劉隗上言文學王籍有叔母服未一月納吉娶妻  
虧俗傷化宜加貶黜輒下禁止妻父周嵩知籍有喪而  
成婚無王孫耻奔之義失爲父之道王廙王彬於籍親  
則叔父皆無君子幹父之風應清議者任之鄉論主簿  
江啟曰夫風節不振無以蕩弊俗禮義不備無以正人  
流籍以名門擢登賓友不能率身正道公違典憲誠是  
愷悌垂恕體例宜全又東閣祭酒顏含居叔喪而遣女

尋舊事元康二年虞濬陳湛有弟喪嫁子拜時司徒王  
渾奏免竊謂弟喪不重於叔父成婚之禮不輕於拜時  
含犯違禮典夫崇禮謂之有方之士不崇禮謂之無方  
之人况虧淳創薄崇俗棄禮請免官禁止從事中郎謝  
潛議鄭元以為女子成人逆降旁親及將出者昔陳湛  
以女年過二十依鄭義不責遷任徐州不為坐免久為  
成比若含女未過二十宜如隗奏若謂鄭元說與禮違  
當先除而後禁不宜制未下而責人也主簿孔夷議鄭  
元以未嫁成人降其旁親以明當及時者同降若嫁有  
時而遭喪因喪而降之非言齊縗之中可嫁女學者多

昧此旨非獨在今含應見原王濛息叔仁兄十月亡至  
十二月詔其子與瑯琊王婚拜時叔仁以喪辭范尚書  
與會稽王賤為伸其意會稽王答曰既有所准情理可  
通故人主權而行之自君作故古之制也古人墨經從  
事豈情所安逼於君命之所制奪於人臣之所屈乃至  
於斯以今方之事情輕重豈得同日而欲執違耶又今  
自拜時未為備禮暫一致身交拜而已即之於情有何  
不可且今王氏情事與國家正同王命既定事在必行  
太常王彪之與會稽王賤曰王濛女有同生之縗計其  
日月尚未絕哭豈可成婚凡在君子猶愛人以禮况崇

化之主耶以此爲聖朝故事寧可執訓當今宜流示後  
裔忝備禮官情有不安謹具白所懷○大唐永徽元年  
正月衡山公主欲出降長孫氏議以時旣公除合行吉  
禮侍中于志寧上疏曰伏見衡山公主出降欲就今秋  
成禮竊按禮記云女十五而笄二十而嫁有故二十三  
年而嫁鄭元云有故謂遭喪也固知須終三年其有議  
者云准制公除之後須並從吉此漢文創制其儀爲天  
下百姓至於公主服是斬縗縱使服隨例除無宜情隨  
例改心喪之內方復成婚非唯違於禮經亦是人情不  
可陛下方將隆大孝之日敦崇名教之秋此事行之若

難猶宜抑而守禮况行之甚易何容廢而受譏伏願遵  
高宗之令軌畧孝文之權制國家於法無虧公主情禮  
得畢則天下幸甚

周服降在小功可嫁女娶妻議

晉

東晉

宋

晉范朗問蔡謨曰甲有庶兄乙爲人後甲妹景已許嫁  
而未出今乙亡如鄭元意已許嫁便降旁親者景今應  
爲乙服小功本是周親甲今於禮可得嫁景不蔡答曰  
按經大功之末可嫁子不言降服復有異也兄在大功  
嫁降服小功之妹猶父在大功嫁小功之女也謂甲今  
嫁景於禮無違范難曰禮小功不稅降而小功則稅之

又小功不易喪之練冠而長殤中殤之小功則變三年之葛又小功之末可以娶妻而下殤之小功則不可據此數事則明降服正服所施各異今子同之其禮何居蔡答曰夫服有降有正此禮之常也若其所施必皆不同則當舉其一例無爲復說稅與娶也今而然者明其所施有同有異不可以一例舉故隨事而言之也鄭君以爲下殤小功不可娶者本齊縗之親按長殤大功亦齊縗親而禮但言下殤不可以娶而不言長殤不可以嫁明殤降之服雖不可娶而可嫁也所以然者陽唱陰和男行女從和從者輕唱行者重二者不同故其制亦

異也范又難曰禮舉輕以明重下殤猶不可言娶則長殤大功何可以嫁知禮所謂大功末者唯正服大功末耳蔡答曰殤不可娶妻者謂已身也吾言殤可以嫁子者謂女父也身自行之於事爲重但施於子其理差輕然則下殤之不娶未足以明長殤之不嫁也○東晉臺符廬陵公主薨瑯琊東海二王於禮爲應得婚與不太學博士袁矯之等按公主於二王屬爲姑二王出爲人後主又出適今應降服小功然本是周親雖降而爲疎本親情重公主方當始薨而疑可婚與不太常王彪曰二王出後二國禮爲人後降本親一等又云爲姑姊妹適人者小功二王應制小功之服禮小功絕哭可以娶妻下殤之小功則不

可先儒之說本齊縗之親故除喪而後可婚今二王雖以出後降服本亦齊縗之親情例如禮不應成婚彪之與會稽王賤曰王者君臨萬國以禮義聲教也今若皇子獨違規矩恐遐邇之譏必不許也且自元康以來朝臣之家犯禮婚者不見重責故尚書僕射裴頠當代名士於時以兄弟子喪末爲息拜時其息服除也議者謂父子並應貶責兄弟子下流之喪不同於姑古者諸侯絕周而卿大夫之喪在殯猶不舉樂不以本周喪未葬行嘉禮也况廬陵長公主於禮法不應絕服况喪未葬乎○宋庾蔚之謂禮云下殯之小功則不可而不云再降之小功則知再降之小功可以娶

大功末可爲子娶婦議晉

晉御史中丞高崧有從弟喪在服末欲爲子婚書訪尚

書范汪曰禮有大功之末可以嫁子小功之末可以娶婦下章云已雖小功既卒哭可以娶妻已有小功喪則父便應有大功喪以義例推之小功卒哭可以娶妻則大功卒哭可以娶婦邪有舅姑曰婦無舅姑曰妻范答曰按禮大功之末可以冠子嫁子此於子爲無服也以已尚在大功喪中猶未忍爲子娶婦近於歡事也故於冠子嫁子則可娶婦則不可矣已有總麻之喪於祭亦廢婚亦不通矣况小功乎崧又曰禮已雖小功既卒哭可以娶妻已有小功則父有大功已既小功卒哭可娶妻則父大功卒哭可以娶婦將不嫌邪汪曰五服之制各有月數月

數之內自無吉事故曰縗麻非所以接弁冕也春秋左氏傳齊侯使晏子請繼室於晉叔向對曰寡君之願也縗經之中是以未敢請時晉侯有少姜之喪耳禮貴妾總而叔向稱在縗經之中推此而言雖總麻之喪猶無婚姻之道也而敦本敬始之義每於冠婚見之矣雜記曰大功之末可以嫁子小功之末可以娶婦按大功之末猶未忍於子娶婦小功之末未忍娶矣而下章云已雖小功卒哭可冠娶妻也二文誠為相代尋此旨為男女失時或繼嗣未立者耳非通例也禮男三十而娶女二十而嫁於仲春會男女便云於此時也奔者不禁此亦是權禮非經常之典也崧又訪

於江彪彪答曰按大功之末可以嫁子小功之末可以娶婦又以小功卒哭可以娶妻此悉是明文正例當不如范語為此議者皆於為婚之主也娶婦則父為主娶妻則己為主故父大功之末不得行此嘉禮至於己小功之末則可行之又禮稱娶妻則是無父之子又未大功之末娶婦於禮例猶尚不安今所為者重所虧者輕又准時人由來之比自不致嫌於是崧依議為兒婚

祖無服父有服可娶婦嫁女議

晉 宋

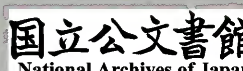
晉劉嗣問徐野人曰嗣去年十二月有周慘欲用六月婚而服早已除大人本無服便是一家主想無復異徐



答曰此議本據祖爲兒孫婚自平吉可得娶妻不計兒  
之有慘也嗣弟損又重問野人曰諸賢唯云祖尊一家  
得爲婚主若便婚損疑速也徐答曰今歸重於王父理  
無取於遲速損重問曰禮云嫁女之家三夜不熄燭娶  
婦之家三日不舉樂得不有輕不又大功之末可以嫁  
女財男不得婚向家是嫁女今是以子婿男女詎無異  
邪向家亦是祖無服而  
父有周慘得嫁女徐答曰秉燭寢樂居然輕重故  
嫁娶殊品至於今事理本分塗唯取歸重極尊而不別  
異男女一也○宋向歆問何承天曰父有伯母慘女服  
小功祖尊統一家年末可得嫁孫女不何答曰吾謂祖  
爲婚主女身又小功服不嫌於婚鄭尚書曰祖爲婚主  
女父不與婚事意謂可婚周續之曰禮已雖小功可以  
冠娶妻則女身雖有服謂出門無嫌也伯母義服而祖  
爲家主於理可通徐野人曰禮許變通記所稱父大功  
者非有祖之家又公羊傳云不以父命推附名例義在  
尊無二上容或可通理邪

降服及大功末可嫁姊及女議 晉 宋

晉南陽中正張輔言司徒府云故涼州刺史楊欣女以  
九月二十日出赴姊喪殯而欣息後因喪服二十六日  
強嫁妹與南陽韓氏而韓就楊家共成婚姻韓氏居妻



喪不顧禮義三旬內成婚傷化敗俗非冠帶所行下本品二等第二人今爲第四請正黃紙梁州中正某言俊居姊喪嫁妹犯禮傷義貶爲第五品○宋江氏問裴崧之曰從兄女先尅此六月與庾長史弟婚其姊蔡氏先三月亡葬送已畢從兄無嗣兄子簡爲後今與從妹同服大功大功未可以嫁子不知無父而兄有大功服可復嫁妹不答曰意謂父有大功尚可嫁子兄在大功理無不可今所未了者未知女身大功亦可得嫁不又降而在大功得與本服九月者同不見宗濤答范超伯問娶婦之與嫁子輕重有一等之差已身小功可以娶妻

女身大功何爲不可以嫁謂此言爲是但其論降在大功者如爲不盡吾以爲聘納禮重故探其本情適人差輕故以見服爲斷禮無降在大功不可嫁子之文不應於外生疑且有小功下殤之喪過五月便可以娶降在九月者過三月而後嫁計其日月亦一等之謂也荀伯子難裴曰本不謂父可而兄反不可今所疑謂父兄及女身竝不可耳按禮小功之初不妨嫁子其末則可以娶妻下殤之小功則不可以所本是周服故也今降在大功亦本是周服何得復於降殺之內以行婚姻之禮邪禮云大功之末可以嫁子者自是論本服耳所以不

明降在大功不可者正以下殤之小功足以包之也若謂降與不降必其不殊者其兄弟出後姊妹出適便再降為小功矣請問居此小功服在始亦可即以嫁子乎三月卒哭又可以娶妻乎奚獨慈於下殤而薄於出降之甚邪何承天裴通難荀曰婚禮吉而非樂貴不失時元康中有犯喪者為憲司所糾都無降服大功嫁女之殫彼豈輕犯周制重犯功服邪固於禮自通不應致譏耳足下謂下殤小功不可娶足以包降在大功不可娶夫徹樂與嗣親之感繼燭發離別之悲唱行重於和從受禮輕於納聘既有一等之差本服周者雖不得娶何

疑得嫁邪若本降為大功不可嫁者大功降為小功亦

不可娶豈獨下殤小功而已乎斯不然矣宗炳稱何議

子為人所疑云要正以下殤小功不可娶舉輕以包重為長殤大功亦不可嫁者意謂非也且子嫁降親生離桓山之苦禽鳥猶哀况在人理亦哀既深則吉實輕故情安於大功之末娶納吉慶為重吉重故可於小功於卒哭夫舉重之不可何妨輕者仍可乎而反云舉輕明重其義不例夫銜孔懷之哀從釐降之命而與新婚者同其不可哉若使親喪脫有其例當斷其可乎李嵩為息遂婚張康女未成

禮而康有姊喪已葬二家婚皆務速書問太常馬懷懷

曰降服不與正服同者謂居處之節耳大功之末可以

冠子嫁子明冠宜時成嫁宜及時先儒云末者服半後

也張氏所服既半將非所疑嵩又以父在大功則子應小功在服末則子服除者

可也今降服雖未而子未除以疑又魏放之問孔琳之問丁纂纂曰服未情殺可行吉事日降在大功當得嫁女不答曰吾意降者似不得婚既稱大功之末可以嫁子小功之末可以娶妻下殤之小功則不可按如此文唯云不降者不可娶妻不云不可嫁子此便是得嫁也傳都官駿孔讓曰娶妻嫁子雖為不同然可以例求也何者小功絕哭之後可以娶妻至於下殤之小功則不可也本服重而降在小功既不得同小功而娶妻本服周而降在大功豈可同大功而嫁子乎孔答曰娶妻事重嫁子事輕今若云不可納婦容可以嫁子為難耳既不明不可以嫁子而獨明不可以

以娶妻事重非其類矣傳難曰今舉重以明輕何以謂之不類孔答曰傳意謂本周而在大功者則不得冠于嫁子納婦娶妻四事夫冠嫁納婦三事皆子身之吉事事不在已娶妻一事非在他人乃已身之吉事在子則輕在身則重輕故可行之於服末重必卒哭而後可以降殺之明義亦既差降則事何必齊今若欲徵其文觀於輕者則知重者應明輕者猶不可則重者不言自彰而今獨言小功之殤不可以娶妻是指言重者不可也重者自不可輕者自可有差何得輕必從重邪傳曰按

卒哭之與服末固是一語直辭異邪答曰以葬後便為末虞畢乃卒哭且末與卒哭若果實同而名異者則當

輒言小功之末可以納婦娶妻如大功之末輒言可以  
冠子嫁子何以別更起條云雖小功卒哭可以娶妻邪  
推文矣 ○宋庾蔚之曰昔為禮記畧解已通此議大功重  
而嫁小功輕而娶重故大功之末可以嫁輕故小功之  
末可以娶也所以然者下殤小功本周親者以其殤折  
之痛既人情所哀不可以娶長殤大功鄰於成人大功  
接於齊縗周親之內於情差重冠嫁之事可同於成人  
之大功故不言長殤大功之不嫁也

降服喪已除猶在本服月內可嫁議

晉謝琰問車允曰人有妹喪降服已除本服未周可得  
嫁不答曰禮小功不稅音他降在小功者則稅是推本

情不計見服也時人有以此婚嫁者僕常疑之孫騰答  
人有卜日除服便以婚况降服已除禮有大斷此都無  
疑

同姓婚議 殷 周 漢 晉

昔人皇之代始有夫婦之教殷以上婚不隔同姓 ○周  
制則不娶宗族禮記曰娶妻不娶同姓以厚其別也猶厚  
遠也按禮記大傳曰四世而總服之窮也五世袒免殺  
同姓也六世親屬竭矣其庶姓別於上而戚單於下婚  
姻可以通乎又曰繫之以姓而弗別綴之以食而弗殊雖百世而婚姻不通周道然也故買妾不  
知其姓則卜之妾或時非勝取於許慎五經異議諸侯

娶同姓今春秋公羊說魯昭公娶於吳為同姓也謂之

吳孟子春秋左氏說孟子非小君也不成其喪不當譏  
又按易曰同人于宗吝言同姓相娶吝道也卽犯誅絕  
之罪言五屬之內禽獸行乃當絕○漢呂后妹嫁呂平  
王莽娶宜春侯王咸女後稱曰宜春氏○晉劉頌漢廣  
陵王後臨淮陳矯本劉氏子與頌近親出養始改姓陳  
頌女適陳氏時人譏之若同姓得婚論如虞陳之類禮  
所不禁同姓不殖非此類也難者不能屈濮陽太守劉  
嘏與同姓劉疇婚司徒下太常諸博士議非之嘏以爲  
同姓庶姓有正姓有復姓有單姓鍾云出於鍾離之後  
胡母與胡公同本復鍾單鍾復以單胡今年共婚不以

損一字爲疎增一字爲親不以共其本爲悔取其同者  
爲吝宜理在可通而得明始限之別故婚姻不疑耳今  
並時比族年齊代等至於庶姓禮記書其別於上始祖  
正姓明其斷於下以之通議則人倫無闕按太常總言  
博士議述敘姓變爲始祖者始此姓爲祖也此旣非禮  
所謂始祖爲正姓之義卽便棄經從意謂義可通如今  
衆庶之家或避國諱遁仇逃非變音易姓者便可皆言  
是始祖正姓爲婚之斷如此禮稱附遠厚別百代不通  
之義復何所施乎此惑之甚者也論者又以爲開通同  
姓婚則令小人致濫按禮自有禁限禁限之外本自禮

所不責不可以禁禮所不應責者而云通禮所應責也  
王皆王沈魏晉名儒同周室之後共婚者二門譜地皆  
存昌黎張仲娶范陽張璉妹諮張公而後婚今日若考  
經據事足以取正唯大府裁之嘏又與卞壺疏云堯妻  
舜女其代不遠又春秋云畢原酈郇文之昭邗晉應韓  
武之穆代俗之所惑上惑堯舜之代下惑應韓之昭穆  
欲追過堯舜邪則輕歷聖人議者或謂巍巍蕩蕩之德  
可以掩堯舜之疵或謂代近姓異可以通應韓之婚豈  
其然哉若代近姓異可以通應韓之婚則周公立百代  
之限禮記云娶於異姓附遠而厚別此二義復何所施

如其不然則明始限之外堯舜可以婚理終之後應韓  
可以通堯舜之婚以正姓分絕於上應韓之通庶姓異  
終於下也絕則無繫終則更始斷可識矣壺以嘏書示  
朝賢光祿大夫荀菘答卞云如嘏所執苟在限內雖遠  
不可苟在限外不遠可通也吾無以異之王伯輿鄭元  
高雋弟子也爲子稚賓娶王處道女也當得禮意於時  
清談盡無譏議今難者雖苦竟不能折其理春秋不伐  
有辭謂嘏不應見責庾蔚之謂嘏據王者必有始祖始  
祖爲正姓共始祖之後則百代不得通婚故魯娶於吳  
爲失禮嘏云堯舜之婚以正姓分絕於上者當謂各立

始祖則可通婚也又云應韓之通以庶姓理通於下者當爲帝王遞代始祖旣謝屬籍亦廢則爲理終於下亦可通婚也嘏雖明始限之外與理終之後皆可得通婚而未有親疎之斷昭穆祚允無代不有若周代旣遷屬籍已息應韓之婚以其昭穆久遠今所疑雖在始限之外理終之外而親未遠者當以何斷按禮云六代親屬竭矣故當宜以此爲斷邪若周室已遷無復后稷之始祖則當以別子及始封爲判今宗譜之始亦可以爲始祖也古人數易姓姓異不足明非親故婚姻必原其姓之所出末代不復易姓異姓則胡越不假復尋其由出同姓必宜本其由是以各從首易不爲同姓之婚易致小人情巧又益法令滋章嘏存邊地無他婚處姑今行古致斯云耳

內表不可婚議

魏

魏袁準正論曰或曰同姓不相娶何也曰遠別也曰今之人外內相婚禮歟曰中外之親近於同姓同姓且猶不可而况中外之親乎古人以爲無疑故不制也今以古之不言因謂之可婚此不知禮者也或云國語云同德則同姓同姓雖遠男女不相及異德則異姓異姓雖近男女相及也斯言何故也曰此司空季子明有爲而



言也文公將求秦以反國不敢逆秦故也季子曰子於子圉道路之人也咎犯曰將奪之國而况妻乎趙衰曰有求於人必先從之此不既了乎

外屬無服尊卑不通婚議

大唐

大唐永徽元年御史大夫李乾祐奏言鄭州人鄭宣道先聘少府監主簿李元義妹爲婦卽宣道堂姨元義先雖執迷許其姻媾後以情禮不合請與罷婚宣道經省陳訴議以法無此禁判許成親何則同堂姨甥雖則無服既稱從母何得爲婚又母與堂姨本是大功之服大功之上禮實同重况九月爲服親亦至矣子而不子辱

以爲妻名教所悲人倫是棄且堂姑堂姨內外之族雖別而父黨母黨骨肉之恩是同愛敬本自天性禽獸亦猶知母豈可令母之堂妹降以爲妻從母之名將何所寄古人正名遠別後代違道任意恐寢以成俗然本屬無服而尊卑不可爲婚者非止一條請付羣官詳議永爲後法左衛大將軍紀王慎等議父之姨及堂姨母之姨父母之姑舅姊妹堂外甥並外姻無服請不爲婚詔可

通典卷第六十

通典卷第六十一

唐 京兆杜佑 君卿纂

禮二十一 嘉六

君臣服章制度

袍附○堯帝 唐 虞 夏 殷 周 秦 後漢 魏 晉 宋 齊 梁 陳 後周 隋 大唐

上古穴處衣毛未有制度後代以麻易之先知為土以制其衣後知為下復制其裳衣裳始備○黃帝堯舜垂衣裳蓋取諸乾坤故衣元而裳黃旁觀翬翟草木之華乃染五色始為文章以表貴賤而天下理○虞書曰予欲觀古人之象日月星辰山龍華蟲作績宗彝藻火粉

乾隆十二年校刊

通典卷六十一 禮二十一

米黼黻絺繡備十二章

元衣繡裳上六章在衣下六章在裳上畫下繡

○夏殷

之代相襲無變○周官司服掌王之吉凶衣服大裘以

祀天

大裘羔裘祀天示質也以

衾冕服享先王

升日月於旌旗

服備九章一曰龍二曰山三曰華蟲四曰火五曰宗彝

皆畫以為績六曰藻七曰粉米八曰黼九曰黻皆繡以

為繡則衰之衣五章裳四章凡元

七裘冕服祀四望山川

毳畫虎雖謂宗彝也其衣三章

絺冕服祭社稷五祀

絺刺粉米無畫其元冕服祭羣小

祀其衣無文裳刺繡而已

凡冕服皆元衣纁裳

凡兵事韋弁服

又以韎韋為弁

春秋傳曰晉郤至

眠朝則皮弁服

視外內朝之事其服

衣韎韋之耐注是

以為裳王受諸侯

凡甸冠弁服

甸田獵也冠弁委貌其

朝覲於廟則衰冕

司裘仲秋獻良裘

良善也仲秋鳥獸毛毳因其良時

而用之仲秋所獻善裘者為八月

誓獮田所用故獻之鄭

公之服自衰冕而下如王之服侯伯之服自鷩冕而下

如公之服子男之服自毳冕而下如侯伯之服孤之服

自絺冕而下如子男之服卿大夫之服自元冕而下如

孤之服士之服自皮弁而下如大夫之服其齋服有元

端素端

自公之衰冕至卿大夫之元冕皆其朝聘天子

及助祭之服諸侯非二王後其餘皆元冕而祭

於已雜記曰大夫冕而祭於公弁而祭於已士弁而祭

於公冠而祭於已大夫爵弁自祭家廟唯孤耳其餘皆

元冠與士同元冠自祭

其廟者其服朝服元端

○秦制水德郊社服尚衽元

音衽

均

○後漢光武踐祚始修郊祀天子冕服從歐陽氏說

三公九卿特進侯朝侯侍祠侯從夏侯氏說祀天地明堂皆冠旒冕衣裳皆元上纁下一服而已明帝永平中

議乘輿備文日月十二章刺繡文東觀書曰永平二年正月公卿議南北郊

東平王蒼議曰高皇帝始受命創業制長冠以入宗廟光武受命中興建明堂立辟雍陛下以聖明奉遵以禮

服龍袞祭五帝禮缺樂崩久無祭天地冕服之制接尊事神潔齋盛服敬之至也日月星辰山龍華藻天王袞

冕十有二旒以則天數旂有龍章日月以備其文三公諸侯用山龍九章九卿

以下用華蟲七章皆備五采大佩赤舄絢履以承大祭

百官執事者冠長冠皆祇服五嶽四瀆山川宗廟社稷

諸沾秩祠皆初元服絳緣領袖為中衣絳袴鞮示其赤

心奉神也其五郊迎氣衣纁袴鞮各如方色云百官不

執事者各服長冠初元以從大射禮於辟雍公卿諸侯

大夫行禮者冠委貌衣元端素裳鄭元曰端者取其正也鄭眾曰衣襦裳者

為端執事者冠布弁衣緇麻衣皐領袖下素裳若冠通云

冠服深衣制有袍隨五時色梁劉昭曰袍者或曰周公抱成王宴居故施袍孔子

衣逢掖之衣逢掖其袖合而逢大之近今袍者也今下至賤吏小史皆通制袍單衣皐緣領袖中衣為朝服云

○魏氏多因漢法其所損益之制無聞按後漢志孝明皇帝永平二年

詔從歐陽夏侯二家所說制冕服乘輿刺繡文公卿以下織成文據晉志云魏明帝以公卿袞冕之飾擬於至尊多所減損始制服刺繡○晉因不改大祭祀衣皐上

絳下前三幅後四幅衣畫而裳繡日月星辰凡十二章

素帶廣四寸朱裏以朱緣裨飾其側中衣以絳緣領袖

赤皮爲鞞絳袴鞞赤舄未加元服則皁紗袍絳緣中衣絳袴鞞黑舄又朝服通天冠絳紗袍皁緣中衣拜陵則黑介幘單衣雜服有青赤黃白黑五色紗袍其武弁素服單衣公卿助祭郊廟王公山龍以下九章卿華蟲以下七章其緇布冠衣黑而裳素中衣以皁緣領袖袴褶之制未詳所起近代車駕親戎中外戒嚴服之無定色冠黑帽綴黑標以緇爲之長四寸廣一寸腰有絡帶以代鞶革中官紫標外官絳標又有纂嚴戎服而不綴標行留文武悉同○宋因之制平天冕服不易舊法更名鞞曰蔽膝其未加元服釋奠先聖視朝拜陵等服及雜色紗裙武冠素服並沿舊不改王公助祭郊廟章服降殺亦如之其冠委貌者衣黑而裳素中衣以皁領袖元冠韋弁絳韋戎衣復依漢法袴褶因晉不易腰有絡帶以代鞶革中官紫標外官絳標又有纂嚴戎服而不綴標行留文武悉同其畋獵巡幸則唯從官戎服帶鞶革文帝元嘉中巡幸蒐狩救廟水火皆如之明帝泰始四年詔曰車服之飾象數是遵故盛皇留範列聖垂制服近改定今修成六服沿時變禮所施之事各有條叙便可載之典章朕以大冕純玉纁元衣黃裳祀天宗明堂又以法冕元衣絳裳祭太廟元正大會朝諸侯又以飾

冕紫衣紅裳小會宴饗送諸侯臨軒會王公又以繡冕  
朱衣裳征伐講武校獵又以絃冕青衣裳耕稼饗國子  
又以通天冠朱紗袍為聽政之服泰始六年正月有司  
奏被敕皇太子正冬朝賀合著袞冕九章不儀曹郎邱  
仲起議按周禮公自袞冕以下鄭注袞冕以至卿大夫  
之元冕皆其朝聘天子之服也伏尋古之上公尚得服  
之皇太子以倅副之尊率土瞻仰愚謂宜式遵盛典服  
袞九章以朝賀詔可○齊因制平天冠服不易舊法郊  
廟臨朝所服也舊袞服用織成建武中明帝以織大重  
乃采畫為之加金飾銀薄時亦謂為天衣通天冠服絳

紗袍阜緣中衣乘輿臨朝所服臣下皆同拜凌則黑介  
幘服無定色舉哀臨喪白袷單衣亦謂之素服王公助  
祭平冕服山龍以下九章卿七章皆畫阜絳繒為之袴  
褶相因不改○梁因制平天冠服衣畫而裳繡十二章  
素帶朱裏以朱緣裨飾其側更名赤皮鞞為鞞或云鞞  
來已餘同舊法又有通天冠服絳紗袍阜緣中衣黑舄  
是為朝服元正賀畢還儲更衣出所服也其釋奠先聖  
則阜紗袍絳緣中衣絳袴鞞黑舄拜陵則箋布單衣又  
有白袷單衣以代古之疑縗天監三年何佟之議公卿  
以祭服裏有中衣即今中單也後漢從夏侯氏說祭服

絳緣領袖爲中絳袴鞮示其赤心奉神也今中衣絳緣足有所明無俟於袴旣非聖法謂不可施遂依議除之七年周捨議按禮有虞氏皇而祭深衣而養老鄭元云皇是畫鳳皇羽也又按禮如袞冕則袞是衣有虞氏言皇皇亦是衣非冕今袞服宜畫鳳皇以示差降又王僧崇云尋冕服無鳳應改爲翟又袞有圓花於禮無礙是畫飾加葩蔕耳蔕音於美反藻米黼黻並乖古制今請改正并去圓花帝曰古日月星辰此以一辰攝三物也山龍華蟲又以一山攝三物也藻火粉米又以一藻攝三物也是爲九章今袞服畫龍則宜畫鳳孔安國云華者花

也則爲花非疑若一向畫翟差降之文復將安寄帝又曰禮王祀昊天服大裘而冕大裘不存其於質敬恐未有盡五經博士陸瑋等並云王祀昊天服大裘明諸臣禮不得同自魏以來皆用袞服今請依古更制大裘詔可瑋等又按鄭元注司服云大裘羔裘也旣無所出未爲可據按六冕之服皆元上纁下今宜以繒爲之其制式如裘其裳以纁皆無文繡詔可又制黑幘單衣宴會服之九年司馬筠等議云按玉藻諸侯元冕以祭裨冕以朝雜記又云大夫冕而祭於公并而祭於已今之尚書上異公侯下并卿士止有朝衣本無冕服旣從齋祭

通典卷六十一  
禮二十一  
不容同於在朝宜依太常及博士諸齋官例著白衣絳  
襪中單竹葉冠○陳因之永定元年武帝卽位徐陵曰  
乘輿御服皆採梁制帝曰今天下初定務從節儉應用  
繡織成者並可采畫至文帝天嘉初悉改易之其皇太  
子絳紗袍皁領白紗中衣白帶大小會祠廟朔望五日  
還朝皆朝服常還上宮則朱衣若釋奠及朝絳緣中單  
絳袴鞮元鳥侍祀袞衣九章白紗絳緣中單絳繒鞮赤  
鳥絳鞮皇太子舊有五時朝服自梁天監之後則朱服  
諸王朝服朱衣絳紗袍皁緣中衣素帶黑鳥若加餘冠  
則服其加冠之服開國公侯伯子男並朝服紗朱衣若

助祭郊廟皆袞元上纁下山龍以下九章備五采大佩  
赤鳥絢履餘文武朝服武賁中郎將羽林監絳紗縠單  
衣州刺史絳朝服直閣將軍諸殿主帥朱衣正直絳衫  
從則襴襜衫太子衛率率更令丞皁朝服殿中將軍員  
外將軍州郡都尉司馬中通事舍人太子通事等並朱  
服元衣赤幘袴褶太子二傅所服武冠絳繒殿前威儀  
武賁散給使閤將鼓吹士帥副太子鹵簿戟吏所服○  
後周設司服之官掌皇帝十二服祀昊天上帝則蒼衣  
五方上帝各隨方色朝日用青衣祭皇地祇用黃衣夕  
月用素衣神州社稷用元衣享先皇加元服納后朝諸



侯則十二章享諸先帝食三老五更耕籍等自龍以下  
九章祀星辰視朝大射饗羣臣等八章羣祀臨太學入  
道法門燕射養庶老適諸侯家七章其九章以下衣重  
袞山鷲裳重黼黻俱十有二等通以升龍爲領標巡兵  
卽戎則韎韁爲衣裳田獵則皮弁白布衣而素裳也諸  
公之服九章服之章數隨冕而降其一其八章以下衣  
重藻粉米裳重黼黻俱九等皆以山爲領標諸侯服八  
章而下俱八等皆以華蟲爲領標諸伯服七章而下俱  
七等以火爲領標諸子服六章俱六等皆以宗彝爲領  
標諸男服五章皆以藻爲領標三公之服有九章有六  
衣重藻與粉米裳重黼黻俱爲九等皆以宗彝爲領標  
三孤之服有八章有五衣重藻與粉米裳重黼黻爲八  
等公卿服有七章有四衣重粉米裳重黼黻爲七等皆  
以粉米爲領標大夫之服有六章有三衣重粉米裳重  
黼黻爲六等中大夫之服有五章有三衣重粉米爲五  
等下大夫服有四章有三衣重粉米爲四等士則祀弁  
爵弁元冠服皆元衣其裳上士以元中士以黃下士雜  
裳謂前元後黃庶士元冠服其在官府吏之屬服緇衣裳○  
隋文帝卽位將改後周制度乃下詔曰宣尼制法損益  
可知朕受天命赤雀來儀五德相生並宜火色其郊丘

通典卷之二十一  
廟社可依袞冕之儀朝會衣裳宜盡用赤昔丹烏木運  
姬有大白之旂黃星土德曹乘黑首之馬在祀與戎其  
尚恒異今之戎服皆可尚黃在外常所著者通用雜色  
祭祀之服須合禮經宜集通儒更可詳議太子庶子攝  
太常少卿裴正奏後周制冕並無典故今採東齊之法  
乘輿袞冕垂白珠十有二旒以組爲纓色如其綬黹纊  
充耳玉笄元衣纁裳衣山龍華蟲火宗彝五章裳藻粉  
米黼黻四章衣重宗彝裳重黼黻爲十二等衣襟領織  
成升龍白紗內單黼領青襟襪裾革帶玉鉤鑠大帶素  
帶朱裏紕其外上以朱下以綠鞞隨裳色山龍火三章

輓轡玉具劔火珠鏢首白玉雙佩元組雙大綬六采元  
黃赤白縹綠純元質長二丈四尺五百首廣一尺小雙  
綬長二尺六寸色同大綬而首半之間施三玉環朱鞞  
赤舄舄加金飾祀圓丘方澤感帝明堂五郊雩禘封禪  
朝日夕月宗廟社稷籍田廟遣上將征還飲至加元服  
納后正月受朝及臨軒拜王公則服之通天冠加金博  
山附蟬十二首施珠翠黑介幘玉簪導絳紗袍深衣制  
白紗內單阜領襟襪裾絳紗蔽膝白假帶方心曲領其  
革帶劔佩綬舄與上同若未加元服則雙童髻空頂黑  
介幘雙玉導加寶飾朔日受朝元會及冬會諸祭還則

服之武弁金附蟬平巾幘餘服具服講武出征四時蒐狩大

射禡類宜社賞祖罰社纂嚴則服之黑介幘白紗單衣

烏皮履拜陵則服之白紗帽白練裙襦烏皮履視朝聽

訟及宴見賓客皆服之白袷白紗單衣烏皮履舉哀則

服之皇太子袞服元衣纁裳衣山龍華蟲火宗彝五章

裳藻粉米黼黻四章織成爲之白紗內單黼領青襟襪

裾革帶金鈎鞞大帶素帶不朱裏亦紕以朱綠鞞隨裳

色火山二章玉具劔火珠鏢首瑜玉雙佩朱組雙大綬

四綵赤白縹紺純朱質長丈八尺三百二十首廣九寸

小雙綬長二尺六寸色同大綬而首半之間施二玉環

采報赤烏以金飾侍從皇帝小祀及謁廟加元服納妃

則服之遠遊冠服絳紗袍白紗內單阜領襟襪白假

帶方心曲領絳紗蔽膝鞞烏革帶劔佩綬與上同謁

廟還宮元日朔日入廟釋奠則服之遠遊冠公服絳紗

單衣革帶金鈎鞞假帶方心初長六尺四寸廣二寸四

分色同其綬金纓鞞囊鞞履五日常朝則服之袞冕服

九章同皇太子王公開國公初受冊執贄入朝祭祀親

迎則服之三公助祭者亦服之鷩冕服七章衣華蟲火

宗彝三章裳藻粉米黼黻四章侯伯初受冊執贄入朝

祭祀親迎則服之毳冕服五章衣宗彝藻粉米三章裳

黼黻二章子男初受冊執誓入朝祭祀親迎則服之  
 冕服三章正三品以下從五品以上助祭則服之自王  
 公以下服章皆繡為之祭服冕皆簪導青纁充耳元衣  
 纁裳白紗內單黼領內單青領青標襪裙革帶鈎鑿大  
 帶王三公及公侯伯子男素帶不朱裏皆純其外上以  
 朱下以綠正三品以下從五品以上素帶純其垂外  
 以元內以黃紐朱鞞凡鞞皆隨裳色衰鷲毳  
 約皆用青組朱鞞火山一章絺山一章劍佩綬鞮  
 赤烏爵弁服從九品以上助祭則服之其制服元衣纁  
 裳無章白絹內單青領標襪裙革帶大帶練帶純其垂  
 內外以緇紐  
 青組約用爵鞮鞮赤履白袷白紗單衣烏皮履上下通服之  
 委貌冠未冠則雙童髻空頂黑介幘皆深衣青領烏皮

履國子太學四門生服之朝服亦名具服絳紗單衣白紗內  
 單阜領袖阜襪革帶鈎鑿假帶曲領方心絳紗蔽膝鞮  
 烏綬劍佩從五品以上陪祭朝饗拜表凡大事則服之  
 六品以下從七品以上去劍佩綬餘並同自餘公事皆  
 從公服亦名從省服絳紗單衣革帶鈎鑿假帶方心鞮履紛  
 鞞囊從五品以上服之絳構衣公服構衣即單衣不垂  
 胡者也袖狹形直  
 如構內餘同從省也流外五品以上服之左右衛左右武衛左右  
 武衛大將軍領左右大將軍竝武弁絳朝服劍佩綬侍  
 從則平巾幘紫衫大口袴褶左右衛左右武衛左右武  
 衛將軍領左右將軍左右監門衛將軍太子左右衛左

乾隆十二年校刊

通鑑卷六十一 禮二十一

右宗衛左右內率等左右監門郎將及諸副率並武弁絳朝服劔佩綬侍從則平巾幘紫衫大口袴直閣將軍直寢直齋太子直閣武弁絳朝服劔佩綬侍從則平巾幘絳衫大口袴○大唐制天子衣服有大裘袞冕鷩冕毳冕繡冕元冕通天冠武弁黑介幘白紗帽平巾幘白袷凡十二等貞觀四年制三品以上服紫四品五品以上服緋六品七品以上服綠八品九品以上服青婦人從夫之色仍通服黃至五年七月敕七品以上服龜甲雙巨十花綾其色綠九品以上服絲布及雜小綾其色青顯慶元年修禮官臣無忌志寧敬宗等言准武德初撰衣

服令乘輿祀天地服大裘冕無旒臣勘前件令是武德初撰雖憑周禮理極未安謹按郊特牲云周之始郊曰以至被袞以象天戴冕藻十有二旒則天數也而此二禮俱說周郊與袞大裘事乃有異按月令孟冬天子始裘明以禦寒理非當暑若啓蟄祈穀冬至報天行事服裘義歸通允至於秋夏迎氣龍見而雩炎熾方盛如何可服謹尋歷代唯服袞章與郊特牲義旨相協周遷輿服志云漢明帝永平二年詔採周官禮記始制祀天地服雖天子備十二章沈約宋書志云魏晉郊天亦皆服袞宋魏周齊隋禮令祭服悉同斯則百王通典炎涼無

妨復與禮經事無乖舛今請憲章故實郊祭天地皆服  
袞冕其大裘請停仍改禮令又檢新禮皇帝祭社稷黼  
冕四旒衣三章祭日月服元冕三旒衣無章謹按令文  
是四品五品之服此三公亞獻皆服袞衣孤卿助祭服  
毳及鷩斯乃乘輿章數同於大夫君少臣多殊爲不可  
據周禮云祀昊天上帝則服大裘而冕五帝亦如之享  
先王則袞冕享先公則鷩冕祀四望山川則毳冕祭社  
稷五祀則絺冕諸小祀則元冕又云公侯伯子男孤卿  
大夫之服袞冕以下皆如王之服所以三禮義宗遂有  
二釋一云公卿大夫助祭之日所著之服降王一等又

云悉與王同求其折衷俱未通允但名位不同禮亦異  
數天子以十二爲節義在法天豈有四旒三章翻爲御  
服若諸臣助祭冕與王同便是貴賤無分君臣不別如  
其降王二等則王著元冕之時群臣次服爵弁旣屈天  
子又貶公卿周禮此文久不施用是故漢魏以降相承  
舊事皆服袞冕今新禮親祭日月乃服五品之服臨事  
施行極不穩便請遵歷代故實諸祭並用袞冕制可之  
無忌等又奏曰皇帝爲諸臣及五服親舉哀以禮著素  
服今令乃云白禘禮令乖舛須歸一途且白禘出自近  
代事非稽古雖著令文不可行用請改素服以會禮文

從之龍朔二年九月孫茂道奏准舊令八品九品著青深青亂紫非卑品所服望請著碧朝參之處並依此服

非朝參處聽兼服黃從之前令九品以上朝參及視事聽服黃以洛陽縣尉柳誕服

黃夜行為部人所毆高宗聞之以章服錯亂故此詔申明之朝參行例一切不得著黃武太后延

載元年五月內出繡袍以賜文武三品以上官其袍文仍各有

訓誠諸王則飾以盤石及鹿宰相飾以鳳池尚書飾以對鴈左右衛將軍飾以對麒麟左右武衛飾以對武左

右鷹揚衛飾以對鷹左右千牛衛飾以對牛左右豹韜

對獅子左右金吾衛飾以對牙又銘其襟背各為八字迴文其詞曰忠正貞直崇慶榮職文昌翊政勳彰慶步

懿冲順彰義忠慎光廉正躬奉謙感忠勇神龍二年九月敕停京六品以下

著緋袴褶令各依本品為定開元四年二月制軍將在

陣賞借緋紫本是從戎缺勝之服一得之後遂別造長

袍遞相倣倣又入蕃使則敕借緋紫者使迴合停自今

以後衙內宜專定殿中侍御史糾察十一年六月敕諸

衛大將軍中軍中郎郎將袍文千牛衛瑞牛文左右衛

瑞馬文驍衛大蟲文武衛鷹文威衛豹文領軍衛白澤

文金吾衛辟邪文監門衛獅子文每正冬陳設朝日著

甲會日著袍二十六年肅宗為皇太子受冊太常所撰

儀注有服絳紗袍之文太子以為與皇帝所稱同上表

辭不敢當請有易之上令百官詳議尚書左丞相裴耀

卿太子太師蕭嵩等奏曰謹按衣服令皇太子具服有

乾隆十二年校刊 通鑑卷之二十一 禮二十一 十四

遠遊冠三梁加金附蟬九首施朱翠黑介幘髮纓綏犀  
簪導絳紗袍白紗中單皐領襍襪白裙襦方心曲領絳  
紗蔽膝革帶劔佩綬等謁廟還宮元日冬至朔日入朝  
釋奠則服之其絳紗袍則是冠衣之內一物之數與裙  
襦劔佩等無別至於貴賤之差尊卑之異則冠爲首飾  
名制有殊并珠旒及裳采章之數多少有別自外不可  
事事差異亦有上下通服名制是同禮重則具服禮輕  
則從省今以至敬之情有所不敢衣服不可減省謂須  
更變名望所擬儀注不以絳紗袍爲稱但稱爲具服則  
尊卑有差謙光成德議奏上手敕改爲朱明服下所司  
行用焉其二品以上服准武德四年敕大科紬綾及羅  
其色紫飾用玉五品以上服小科紬綾及羅其色朱飾  
用金六品以上服絲布雜小綾交梭及雙紉其色黃六  
品七品飾銀八品九品鑰石流外庶人服紬綾純布其  
色通用黃白飾用銅鐵貞元七年十一月令常叅官復  
衣綾袍金玉帶至八年十月賜文武常叅官綾袍



通典卷第六十一

通典卷第六十二

唐 京兆 杜佑 君卿 纂

禮二十二 嘉七

后妃命婦首飾制度

隋 大唐

周 漢 魏 晉 宋 齊 陳 後魏 北齊 後周

周制追師掌王后之首服為副編次追衡笄為九嬪及

外內命婦之首服以待祭祀賓客

追師掌冠冕之官故并主王后之首服鄭

元謂副之言覆所以覆首為之飾其遺象若今步搖矣服之以從王祭祀編編列髮為之其遺象若今假紒矣服之以桑也次次第髮長短為之所謂髮髻也服之以見王王后之燕居亦纏笄總而已追猶治也詩云追琢其章王后之衡笄皆以玉為之惟祭服有衡垂於副之兩旁當耳其下以紃懸瑱詩云玼兮玼兮其之翟也鬢

乾隆十二年校刊

禮二十二

髮如雲不屑髭也玉之瑱也是也笄卷髮者外內命婦衣鞠衣禮衣者服編衣祿衣者服次追音堆髭徒計反髮皮寄反禮知善反祿音象○漢制太皇太后皇太后入廟齒簪珥珥耳瑞垂珠也釋名云簪達也所以達冠於後也一日笄笄係也所以拘冠使不墜也簪以瑋琚

為擿長一尺端為華勝上為鳳凰爵以翡翠為毛羽下有白珠垂黃金鑷左右一橫簪之以安齒諸簪珥皆同制其擿有等級焉皇后謁廟假結步搖簪珥步搖以黃

金為山題貫白珠為桂枝相繆八爵九華熊虎赤羆天祿辟邪南山豐大特六獸詩所謂副笄六珈者詩傳曰副者后

夫人之首飾編髮為之笄衡笄也珈笄飾之最盛者所以別尊卑也鄭元曰珈之言加也副既笄而加飾如今步搖上飾古制未聞其南山豐大特按史記秦文公二十七年伐南山大梓豐大特徐廣注云今武都故道有

怒特祠圖大牛上生樹本有諸爵獸皆以翡翠為毛羽牛從水中出後見於豐水中

金題白珠璫繞以翡翠為華云貴人助蠶制大手結黑瑋瑋又加簪珥長公主加步搖公主大手結皆有簪珥

公卿列侯中二千石二千石夫人紺繒齒黃金龍首銜白珠魚須擿長一尺為簪珥○魏制貴人夫人以下助

蠶皆大首髻七鎖音奠蔽髻黑瑋瑋又加簪珥九嬪以下五鎖世婦三鎖諸王妃長公主大首髻七鎖蔽髻其長

公主得有步搖皆有簪珥公特進列侯卿校中二千石世婦以下夫人紺繒齒黃金龍首銜白珠魚須擿長一

尺為簪珥○晉依前代皇后首飾假髻步搖簪珥步搖

通典卷之十二  
以黃金爲山題貫白珠爲枝相繆八爵九華熊虎赤羆  
天祿辟邪南山豐大特六獸諸爵獸皆以翡翠爲毛羽  
金題白珠璫繞以翡翠爲花元康六年詔改○宋依漢  
制太后入廟祭祀首飾翦鬣幘皇后親蠶首飾假髻步  
搖八雀九華加以翡翠復依晉法皇后十二鑲步搖大  
首髻公主會見三夫人首髻七鑲蔽髻公夫人五鑲世  
婦三鑲其長公主得有步搖公特進列侯夫人二千石  
命婦年長者紺繪幘○齊因之公主會見大首髻不易  
舊法○陳因前制皇后謁廟首飾假髻步搖簪珥步搖  
以黃金爲山題貫白珠爲枝相繆八爵九華熊虎赤羆

天祿辟邪南山豐大特六獸諸爵獸皆以翡翠爲華開  
國公侯太夫人夫人大首髻七鑲蔽髻九嬪及公夫人  
五鑲世婦三鑲其長公主得有步搖公特進列侯卿校  
中二千石夫人紺繒幘黃金龍首銜白珠魚須擗長一  
尺爲簪珥○後魏天興六年詔有司始制冠冕各依品  
秩以示等差然未能皆得舊法○北齊依前制皇后首  
飾假髻步搖十二鑲八雀九華內命婦以上蔽髻唯以  
鑲數花釵多少爲品秩二品以上金玉飾三品以下金  
飾內命婦左右昭儀三夫人視一品假髻九鑲三品五  
鑲蔽髻四品三鑲五品一鑲又有宮人女官第二品七

鑲蔽髻三品五鑲四品三鑲五品一鑲七品大首髻八品偏髻所交反髻皇太子妃假髻步搖九鑲郡長公主七鑲蔽髻太子良娣視九嬪女侍中五鑲內外命婦宮人女官從蠶則各依品次還著蔽髻○後周制皇后首飾花釵十有二樹諸侯之夫人亦皆以命數為之節三妃三公夫人以下又各依其命一命再命者又俱以三為節○隋因之皇后首飾花十二樹皇太子妃公主王妃三師三公及公夫人一品命婦並九樹侯夫人二品命婦並八樹伯夫人三品命婦並七樹子夫人世婦及皇太子昭訓四品以上官命婦並六樹男夫人五品命婦

並五樹女御及皇太子良娣三樹自皇后以下小花並如大花之形

大唐武德中制令皇后禕衣首飾花釵十二樹餘各有差開元中又定品命其制度並見開元禮序例

后妃命婦服章制度 周 漢 魏 晉 宋 齊 陳 北齊 後周 隋

周制內司服掌王后之六服禕衣揄翟闕翟鞠衣展衣

祿衣素沙王后之服刻繒為之形而采畫之綴於衣以不畫此三者皆祭服從王祭先王則服禕衣祭先公則服揄翟祭羣小祀則服闕翟今世有圭衣者蓋二翟之遺俗鞠衣黃桑服也色如麴塵象桑葉始生月令三月薦鞠衣於上帝告桑事展衣以禮見王及賓客之服字當為禮禮之為言實誠也祿衣御於王之服亦以燕居男子之祿衣黑則是亦黑也六服備於此矣揄搖

乾隆十二年校刊 禮二十二 四

聲相近緣字之誤也此鄭元以五行相生為說也以  
下推次其色則闕翟赤揄翟青禕衣元婦人專尚一德  
無所兼連衣裳不異其色素沙者今之白縛也六服皆  
袍制以白縛為裏使之張顯今世有沙穀者名出於此  
翟多各依命數 辨內外命婦之服鞠衣展衣祿衣素  
揄音搖縛音絹  
沙 內命婦之服鞠衣九嬪也展衣世婦也祿衣女御也  
外命婦者其夫孤也則服鞠衣其夫卿大夫也則服  
展衣其夫士也則服祿衣三夫人及公之妻其闕翟以  
下乎侯伯之夫人揄翟子男之夫人亦闕翟唯二王後  
也 禕衣 ○漢制太皇太后皇太后皇后入廟服紺上皂下  
 蠶服青上縹下皆深衣制 徐廣曰卽單衣也縹音疋繞反 隱領袖緣貴  
 人助蠶服純縹上下長公主見會自公主封君以上皆  
 帶綬以采組為緄帶各如其綬色黃金辟邪首為帶鐻  
 飾以白珠公卿列侯中二千石夫人入廟佐祭者服皂

絹上下助蠶者縹絹上下自二千石夫人以上至皇后  
 皆以蠶衣為朝服公主貴人妃以上嫁娶得服錦綺羅  
 縠繒采十二色重緣袍特進列侯以上錦繒采十二色  
 六百石以上重練采九色禁丹紫紺三百石以上五采  
 青絳黃紅綠二百石以上四采青黃紅綠賈人細縹而  
 已 細赤黃色 ○魏之服制不依古法多以文繡 ○晉依前漢  
 制皇后謁廟服紺上皂下蠶青上縹下隱領袖緣元康  
 六年詔以純青服貴人夫人貴嬪是為三夫人皆金章  
 紫綬九嬪銀印青綬佩采璫 音獨 玉助蠶之服純縹為上  
 下皇太子妃金璽龜鈕纁朱綬佩瑜玉諸王太妃諸長

公主金印紫綬佩山元玉自公主以上皆帶綬以采組  
爲緹帶各如其綬色金倂邪首爲帶玦郡縣公侯夫人  
銀印青綬水蒼玉公特進列卿世婦中二千石夫人入  
廟助祭者皂絹上下助蠶者緇絹上下自二千石夫人  
以上至皇后皆以蠶衣爲朝服○宋制太后皇后入廟  
服袿襦上圭下屬大衣謂之禕衣公主會見封君以上皆帶  
綬以采爲緹帶各如綬色公特進列侯夫人卿校世婦  
二千石命婦年長者入廟佐祭皂絹上下助蠶則青絹  
上下自皇后至二千石命婦皆以蠶衣爲朝服按漢劉  
者天子至於土王后至於命婦必佩玉尊卑各有  
其制王后至至命婦所佩玉古制不存今與外同制○齊

因之袿襦用繡爲衣裳黃綬貴嬪夫人貴人王太妃長  
公主封君皆紫綬六宮郡公侯夫人青綬○陳依前制  
皇后謁廟袿襦大衣皂上皂下親蠶則青上縹下隱領  
袖緣貴妃金章龜鈕紫綬佩于闐玉獸頭鞞九嬪金章  
龜鈕青綬獸頭鞞佩采瓊玉婕妤以下銀印珪鈕艾綬  
獸頭鞞美人等銅印環鈕墨綬獸頭鞞皇太子妃金璽  
珪鈕纁朱綬佩瑜玉良娣銀印珪鈕佩采瓊玉青綬獸  
爪鞞寶林佩水蒼玉餘同開國公侯夫人獸頭鞞餘同  
長公主公主封君金印龜鈕紫綬佩山元玉獸頭鞞公  
主封君以上皆帶綬以采組爲緹帶各以其綬色金倂

邪首爲帶玦自二千石以上至皇后皆以蠶衣爲朝服  
○北齊皇后助祭朝會以禕衣祠郊禘以揄翟小宴以  
闕翟親蠶以鞠衣禮見皇帝以展衣宴居以祿衣六服  
俱有蔽膝織成緹帶內外命婦以上從二品以上金章  
紫綬服揄翟雙佩山元玉九嬪視三品銀章青綬鞠衣  
佩水蒼玉世婦視四品銀印青綬展衣八十一御女視  
五品銅印黑綬祿衣又有宮人女官服闕翟三品鞠衣  
四品展衣五品六品祿衣七品八品九品俱青紗公服  
皇太子妃璽綬同皇太子服揄翟從蠶則青綬紗公服  
郡長公主公主王國太妃纁朱綬章服佩同內命婦一  
品郡長君元朱綬闕翟章佩與公主同郡君縣公主佩  
水蒼玉餘與郡長君同太子良娣九嬪服縣主青朱綬  
餘與良娣同女侍中假金印紫綬服鞠衣佩水蒼玉縣  
君銀章青朱綬餘與女侍中同太子孺子同世婦太子  
家人同御女鄉主鄉君素朱綬佩水蒼玉餘與御女同  
外命婦皆如其夫若夫假章印綬佩妻則不假一品二  
品服闕翟三品服鞠衣四品展衣五品祿衣內外命婦  
宮人從蠶則各依品次皆服青紗公服其外命婦綬帶  
鞶囊皆准其夫公服之例百官之母詔加太夫人者朝  
服公服各與其命婦服同○後周制皇后之服十有二

等其翟衣六從皇帝郊禘享先皇朝皇太后則服翟  
 衣祭陰社朝命婦則服揄衣祭羣小祀受獻繭則服鷩  
 衣採桑則服鳴衣音黃從皇帝見賓客聽女教則服鷩  
 衣音白食命婦歸寧則服翬衣音元俱十有二等以翟  
 翟為領標各十有二臨婦學及法道門燕命婦有時見  
 命婦則蒼衣春齊及祭還則青衣夏齊及祭還則朱衣  
 採桑齊及採桑還則黃衣秋齊及祭還則素衣冬齊及  
 祭還則元衣自青衣而下其標領以相生之色諸公夫  
 人九服其翟衣翟皆九等俱以揄翟為領標各九自揄  
 衣以下鷩鳴鷩翬朱黃素元等九也自朱衣而下其標

領亦用相生之色諸侯夫人自鷩衣而下八其翟衣翟  
 皆八等俱以鷩翟為標領無揄衣諸伯夫人自鳴衣而  
 下七其翟衣翟皆七等俱以鳴翟為領標無鷩衣諸子  
 夫人自鷩衣而下六其翟衣翟俱以鷩翟為領標又無  
 鳴衣諸男夫人自翬衣而下五其翟衣翟皆五等俱以  
 翬翟為領標又無鷩衣三妃三公夫人之服九鳴衣鷩  
 衣翬衣青衣朱衣黃衣素衣元衣絹衣其翟亦九等以  
 鳴翟為領標各九三孤之內子自鷩衣而下八翟皆八  
 等以鷩翟為領標各八九嬪六卿之內子自翬衣而下  
 七翟皆七等以翬翟為領標各七上媛上大夫之孺人

乾隆十二年校刊

通典卷三十一 禮二十一

八



自青衣而下六中媛中大夫之孺人自黃衣而下四御  
 婉士之婦自素衣而下三中宮六尚子侯緞衣諸命秩  
 之服曰公服其餘常服曰私服○隋制皇后褱衣鞠衣  
 青衣朱衣四等褱衣深青質織成領袖文以翟翟五采  
 重行十二等素沙內單黼領羅縠標褱色皆以朱蔽膝  
 隨裳色以緞為緣用翟三章大帶隨衣裳飾以朱綠之  
 錦青緣革帶青襪烏舄以金飾白玉佩元組綬章采尺  
 寸同於乘輿祭及朝會大事服之鞠衣黃羅為質織成  
 領袖蔽膝革帶及舄隨衣色餘准褱衣親蠶服也青衣  
 去花大帶及佩綬金飾履禮見天子則服之朱服如青

服有金璽鞶螭鈕文曰皇后之璽冬正大朝則并璜琮  
 各以笥貯進於座隅皇太后同於后服而貴人以下並  
 亦給印三妃服揄翟金章龜鈕文從其職織成紫綬金  
 縷獸頭鞶囊佩于闐玉九嬪服闕翟金龜鈕文從其職  
 金縷織成佩采璫玉婕妤銀縷織成他如嬪服美人  
 人鞠衣銀印珪鈕獸爪鞶囊佩水蒼玉餘同寶林服展  
 衣艾綬鞶囊佩玉同婕妤承衣刀人采女皆祿衣無印  
 綬皇太子妃服揄翟衣九章金璽龜鈕素紗內單黼領  
 羅褱色皆同朱蔽膝二章大帶同褱衣青綠革帶朱襪  
 青舄烏加金飾佩瑜玉纁朱綬獸頭鞶囊凡大禮見皆

服之唯侍親桑則用鞠衣珮綬與揄衣同良娣鞠衣銀  
印青綬獸爪鞶囊餘同世婦寶林八子展衣銅印佩水  
蒼玉艾綬諸侯王太妃妃長公主三公夫人一品命婦  
揄翟繡爲九章佩山元玉獸頭鞶囊綬同夫色公夫人  
縣主二品命婦亦揄翟繡八章從親桑同鞠衣自此以  
下佩皆水蒼玉侯伯夫人三品命婦亦服揄翟繡爲七  
章子夫人四品命婦服闕翟刻赤繒爲翟綴衣上爲六  
章男夫人五品命婦闕翟五章若從親蠶皆同鞠衣○  
大唐武德制皇后服有禕衣鞠衣鈿釵禮衣三等王太  
子妃揄翟鞠衣自皇后至內外命婦衣服制度並具開

元禮序例

通典卷第六十二

唐 京兆 杜佑 君卿 纂

禮二十三 嘉八

天子諸侯玉佩劔綬璽印 周 秦 漢 後漢 晉 齊 梁 陳 北

齊 後周 隋 大唐

周制天子佩白玉而元組綬公侯佩山元玉而朱組綬

大夫佩水蒼玉而緇組綬世子佩瑜玉而綦組綬士佩

璫玨而緇組綬 古者君子必佩玉有山元水蒼者視之

綦文雜色也 王鎮圭長尺有二寸 鎮安也所以安四方

山為 大圭長三尺杼上終葵首 或謂之珽終葵也為

璪飾 乾隆十二年校刊 禮二十三

也殺也纁藉五采五就以朝日公執桓圭九寸侯執信圭

伯執躬圭皆七寸纁皆三采三就子執穀璧男執蒲璧

纁皆二采再就以朝觀宗遇會同於王三采白朱蒼二

王後及王之上公雙植謂之桓桓宮室之象所以安其

上也信當為身身圭躬圭蓋皆象以人形為瑑飾文有

麤縞耳欲其慎行以保身穀所以養人蒲為席所以安

人蓋以穀蒲為瑑飾諸侯朝天子所執諸侯相見亦如

之凡玉天子用全上公用龍侯用瓚伯用將龍當為虎

讀為瓚屨之屨龍瓚將皆雜名也卑者下尊以輕重為

差玉多則重石多則輕公侯四玉一石伯子男三玉二

音贊自五霸迭興戰兵不息珮非戰器鞞非兵旗於是

解去綬珮留其係璲以為章表鞞珮遂廢又三代之制

人臣皆以金玉為印龍虎鈕唯所好也○秦以印稱璽

以玉不通臣下用制乘輿六璽曰皇帝行璽皇帝之璽

皇帝信璽天子行璽天子之璽天子信璽又始皇得藍

田白玉為璽螭虎鈕文曰受天之命皇帝壽昌鞞珮既

廢乃以來組連結於璲光明表章轉相結受故謂之綬

秦漢以降逮於周隋既多無注解或傳寫訛舛有義理

難明雖研覈莫辨今但約其本史聊存一代之制他皆

類此覽之者○漢高帝入關得秦始皇白玉璽佩之曰

傳國璽與斬蛇劍俱為乘輿之寶鞞承秦制用而弗改

加之以雙印佩刀○後漢孝明帝乃為大佩衝牙雙瑀

瑀皆以白玉詩云雜佩以贈之毛萇曰珩璜琕瑀衝牙

瑀琕瑀以雜之衝牙瑀珠以納其間玉藻云右徵角左

乾隆十二年校刊

通鑑卷之十三

禮二十三

二

所以納間在玉乘輿落以白珠公卿諸侯以采絲其視

之間今白珠也冕旒為祭服云佩刀乘輿黃金通身貂錯半鮫魚鱗金

漆錯雌黃室五色芻隱室華諸侯王黃金錯環挾半鮫

黑室公卿百官皆淳黑不半鮫小黃門雌黃室中黃門

朱室童子皆虎爪文虎賁黃室虎文其將白虎文皆以

白珠鮫為鏢口之飾通俗文曰刀鋒乘輿者加翡翠山

紆嬰其側左傳藻綵鞞鞞注云鞞佩刀鞞上飾鞞下飾

飾顯其能制斷也春秋繁露曰劔之在左青龍之象也

刀之在右白虎之象也鞞之在前朱雀之象也冠之在

首元武之象也四者人之盛飾也梁劉昭曰自天子達

於庶人咸皆帶劔劔之與刀形制不同名稱各異故蕭

何劔履上殿不稱為刀而佩雙印長寸二分方六分乘

輿諸侯王公列侯以白玉中二千石以至四百石皆以

黑犀三百石以至私學弟子皆以象牙上合絲乘輿以

滕貫白珠赤芻鞞諸侯王以下絝口故赤絲鞞滕絝各

如其印質刻書文曰正月剛卯既決靈爻四方青赤白

黃四色是當凡六十六字乘輿黃赤綬四采黃赤紺縹

淳黃圭長二丈九尺九寸五百首凡綬先合單紉為一

為一首五首成一文文采純為一圭首多者絲細首少

者絲麤漢官儀曰璽皆白玉螭虎鈕文曰皇帝行璽皇

帝之璽皇帝信璽天子行璽天子之璽天子信璽天子信璽

天子行璽策拜外國及事天地鬼神璽皆以武都紫泥封

青囊白素裏兩端無縫尺一板中約署皇帝帶綬黃地

六采不佩璽璽以金銀綵組侍中組負以從秦以前民

皆佩綬金玉銀銅犀象為方寸璽各從所好奉璽書使

禮二十三

者乘馳傳其驛騎也三諸侯王赤綬徐廣曰太子及諸王金印龜鈕纁朱

綬騎行晝夜千里為程四采赤黃纁紺淳赤圭長二丈八尺三百首太皇太

后皇太后皇后其綬皆與乘輿同長公主天子貴人與

諸侯王同綬者加特也諸國貴人相國皆綠綬三采綠

紫紺淳綠圭長二丈一尺二百四十首前漢書曰相國丞相皆秦官金

印紫綬高帝相國綠綬徐廣曰金印綠綬綬音戾草

名也以染似綠又曰似紫紫綬名緇緇音瓜其色青紫

公加殊禮公侯將軍紫綬二采紫白淳紫圭長丈七尺

皆服之前漢書曰太尉金印紫綬御史大夫位上卿

百八十首銀印青綬成帝更名大司空金印紫綬將軍

亦金印漢官儀曰馬防為車騎將軍銀印青綬在卿九

上絕席和帝以寶憲為車騎將軍始加金紫次司空

卿中二千石二千石青綬三采青白紅淳青圭長丈七

尺百二十首一號青自青綬以上逆音皆長三尺二寸

與綬同采而首半之逆音綬者古佩璲也佩璲相迎受故曰

緇紫綬以上其斷獄者緇紫綬之間得施玉環通俗文曰缺環

其斷獄者印為章也千石六百石黑綬三采青赤紺淳青圭長丈

六尺八十首四百石三百石長同漢官儀曰尚書四百

石三百石二百石黃綬淳黃圭一采長丈五尺六十首

自黑綬以下漢官儀曰尚書緇綬皆長三尺與綬同采而首半之百石

青紺綸一采宛轉繆織長丈二尺丁孚漢儀乘輿綬黃

采四百首長二丈三尺諸王綬四采地冒白羽青絳綠五

去綠二百六十首長二丈一尺采絳地冒白羽青黃

三采百二十首長丈八尺黑綬羽青地絳二采八十首

乾隆十二年刊

通典卷六十三 禮二十三

四

長丈七尺黃綬一采八十首長丈七尺以爲常式民織  
綬不如式沒入官犯者爲不敬二千石綬以上禁民無  
得織以粉組吳孫權以無工刻玉璽用金爲璽孫皓  
造金璽六枚是也又有麟鳳龜龍璽駝馬鴨頭雜印○  
晉制盛服則雜寶爲佩金鈿校飾綬黃赤纁紺四采太  
子諸王纁朱綬赤黃纁紺相國綠纁綬纁與三采綠紫  
紺郡公朱侯伯青朱子男素朱皆三采公嗣子紫侯嗣  
子青鄉亭關內侯紫綬白二采郡國太守內史青尚書  
令僕射中書監令秘書監皆黑丞皆黃諸府丞亦然其  
佩力者以木代真刀也○宋皇太子金璽龜鈕朱綬四  
采赤黃纁紺佩瑜玉諸王金璽龜鈕纁朱綬四采赤黃  
纁紺佩山元玉郡公金章元朱綬佩山元玉太宰太傅

太保丞相司徒司空金章紫綬佩山元玉相國則綠纁  
綬三采綠紫紺大司馬大將軍太尉凡將軍位從公者  
金章紫綬佩山元玉郡公侯金章青朱綬佩水蒼玉驃  
騎車騎衛將軍凡諸將軍加大者征鎮安平中軍鎮軍  
撫軍前左右後征虜冠軍輔國龍驤將軍並金章紫綬  
佩水蒼玉諸王嗣子金印紫綬佩山元玉郡公侯嗣子  
銀印青綬佩水蒼玉侍中散騎常侍及中常侍給五時  
朝服冠貂蟬侍中左右常侍皆佩水蒼玉尚書令僕射  
銅印墨綬佩水蒼玉中書監令秘書監銅印墨綬佩水  
蒼玉光祿大夫卿尹太子保傅大長秋太子詹事司隸

校尉武尉左右衛中堅中壘驍騎遊擊前軍左右軍後  
軍寧朔建威振威奮威揚威廣威建武振武奮武揚武  
廣武左積弩右積弩強弩諸將軍監軍銀章青綬佩水  
蒼玉領軍護軍城門五營校尉南東西北中郎將銀印  
青綬佩水蒼玉縣鄉亭侯金印紫綬鷹揚折衝輕車揚  
烈威遠寧遠武威材官伏波凌江諸將軍銀章青綬奮  
武護軍安夷撫軍護軍州郡國都尉奉車駙馬騎都尉  
諸護軍將兵助郡都尉水衡典虞牧都尉材官校尉王  
國中尉宜禾伊吾都尉監淮南津都尉銀印青綬州郡  
史銅印墨綬御史中丞都水使者銀印墨綬佩水蒼玉  
謁者僕射銅印墨綬佩水蒼玉諸軍司馬銀章青綬冗  
從僕射太子衛率武賁中郎將羽林監銅印黑綬其在  
陛列具備鹵簿毼尾絳紗縠單衣北軍中候殿中監銅  
印墨綬匈奴中郎將護羌戎夷蠻越烏桓西域校尉銅  
印青綬郡國太守相內使江左止單衣幘其加中二千  
石者依卿尹牙門將銀章青綬騎督守銀印青綬尚書  
左右丞秘書丞銅印黃綬尚書郎秘書郎太子中書舍  
人洗馬舍人侍御史關內關中名號侯金印紫綬朝服  
進賢兩梁冠諸博士水蒼玉公府長史諸卿尹丞諸縣  
署令秩千石者諸軍長史諸卿尹丞太子保傅詹事丞



郡國太守相內使丞長文諸縣署令長相關谷長王公  
侯諸署令長司理持書公主家僕公車司馬太史太醫  
太官御府內省令太子諸署令僕門大夫陵令太子率  
更家令僕黃門諸署令僕長四時黃門冗從僕射監太  
子寺人監公府司馬諸軍城門五營校尉司馬匈奴中  
郎將護羌戎夷蠻越烏桓戊巳校尉長史司馬廷尉正  
監平並銅印黃綬王郡公侯郎中令大司農銅印青綬  
北軍中候丞銅印黃綬太子常從武賁督千人督校督  
司馬武賁督銅印墨綬殿內將軍銀章青綬四時冠宋後  
不復給水衡典虞牧官典牧材官州郡都尉司馬銅印

墨綬殿中中郎將校尉都尉黃門中郎將校尉都尉殿  
中太醫校尉都尉關外侯並銀印青綬左右都侯王郡  
公侯中尉銅印墨綬部曲將銅印司馬史假墨綬太醫  
校都尉總章協律中郎將校尉都尉銀印青綬殿中司  
馬及守陵者殿中太醫司馬總章監鼓吹監司律司馬  
銅印墨綬諸縣署丞太子諸丞王公侯諸署及公主家  
丞太醫丞銅印黃門諸署丞園監諸縣尉關谷塞道尉  
銅印黃綬洛陽鄉有秩銅印青綬宣威將軍以下至裨  
將軍銅印其以此官爲刺史郡守千人司馬武賁督以  
上及司馬長史者及平虜武猛中郎將校尉都尉銅印

武賁督以上及司馬長史者皆假青綬別部司馬軍假  
 司馬銅印圖像都匠行水中郎將校尉都尉銀印青綬  
 若非以工巧技能特加此官者不假綬羽林郎羽林長  
 郎佩武猛都尉以上印者假青綬別部司馬以下假墨  
 綬武賁在陛列及備鹵簿服錦文衣假銅印墨綬旄頭  
 羽林在陛列及備鹵簿服絳科單衣舉輦跡禽前驅填  
 街強弩司馬守陵武賁佩武猛都尉青綬別部司馬以  
 下假墨綬守陵武賁殿中武賁及守陵者持鉞所立反冗  
 從武賁佩武猛都尉以上印者假青綬別部司馬以下  
 假墨綬持斧武騎武賁五騎傳詔武賁殿中羽林及守

陵者大官尚食武賁飯宰人諸官尚食武賁佩武猛都

尉以上印者假青綬別部司馬以下假墨綬凡此前衆

不備又多闕朝服諸應給朝服佩玉而在京都者給朝

服非諸烏丸羌戎蠻諸校尉以上及刺史西域戊巳校

尉皆不給佩玉其來朝會權時假給會罷輸還凡應朝

服者而官不給聽自具之諸假印綬而官不給鞶囊者

得自具作其位假綬者不得佩綬革古制也按漢代著

鞶囊者則在腰間或云傍囊或云綬囊然則以此囊盛

綬也或盛或散各有其時 ○齊乘輿制六璽以金為之並依秦漢之

制皇太子諸王金璽皆龜鈕公侯五等金章其公將軍  
 金章光祿大夫卿尹太子傅諸領護將軍中郎將校尉  
 郡國太守內史四品五品將軍皆銀章尚書令僕射中  
 書監令秘書監丞太子二率諸府長史卿尹丞尉中丞

都水使者諸州刺史皆銅印其綬乘輿黃赤纁紺四采  
太子諸王纁朱綬赤黃纁紺色亦同相國綠纁綬三采  
綠紫紺郡公諸侯伯青子男素朱皆三采公嗣子紫侯  
嗣子青鄉亭侯關中關內侯紫綬白二采郡國太守內  
史青尚書令僕射中書監令秘書監皆黑丞皆黃諸府  
丞亦然○梁制乘輿印璽並如齊制皇太子金璽龜鈕  
朱綬三百首佩瑜玉帶鹿盧劔火珠首素革帶玉劔獸  
頭鞞囊諸王金璽龜鈕纁朱綬百六十首佩山元玉垂  
組大帶獸頭鞞腰劔若加餘官則服其加官之服開國  
公金章龜鈕元朱綬百四十首佩山元玉獸頭鞞腰劔

開國侯伯金章龜鈕青朱綬百二十首佩水蒼玉獸頭  
鞞腰劔開國子男金章龜鈕青綬百首佩水蒼玉獸頭  
鞞腰劔縣鄉亭關內關中及名號侯金印龜鈕紫綬獸  
頭鞞腰劔關內關中及名號侯則珪鈕關外侯銀印珪鈕青綬獸頭  
鞞腰劔諸王嗣子金印珪鈕紫綬八十首獸頭鞞腰劔  
大司馬大將軍太尉諸位從公者金章龜鈕紫綬八十  
首獸頭鞞腰劔直將軍則不帶凡公及位從公言以將軍及左  
右光祿開府儀同者各隨本位號其文則曰某位號儀同之章尚書令僕射尚書銅印  
墨綬朝服佩水蒼玉尚書則無印綬腰劔紫荷執笏侍中散騎  
常侍通直常侍員外常侍皆腰劔佩水蒼玉舊至尊朝



會登殿中常侍夾御御下輿則扶左右侍中叅乘則不帶劍中書監令秘書監銅印墨綬水蒼玉腰劍獸頭鞞左右光祿大夫加金章紫綬同其位但加金紫者謂之金紫光祿但加銀青者謂之銀青光祿光祿太中中散大夫弘訓太僕廷尉宗正大鴻臚大司農少府大匠諸卿丹陽尹太子保傅大長秋太子詹事銀章龜鈕青綬獸頭鞞佩水蒼玉卿大夫助祭皆佩五采大佩赤舄絢屨驃騎車騎衛將軍中軍冠軍輔國將軍四方中郎將金章紫綬中郎將則青綬佩水蒼玉領護軍中領護軍五營校尉銀印青綬佩水蒼玉獸頭鞞其屯騎越騎夾御日假給佩餘校不給弘訓衛尉左右衛驍騎遊擊前後左右軍將軍龍驤寧朔建威鎮威奮威揚威廣威等將軍積弩積射強弩將軍監軍銀章青綬佩水蒼玉獸頭鞞驍游以下並不給佩驍游夾日假給國子祭酒佩水蒼玉御史中丞都水使者銀印墨綬獸頭鞞腰劍佩水蒼玉謁者僕射銅印環鈕墨綬八十首獸頭鞞佩水蒼玉腰劍給事中黃門侍郎散騎通直員外散騎侍郎朝奉朝請太子中庶庶子武衛將軍武騎常侍腰劍中書侍郎腰劍冗從僕射太子衛率銅印墨綬獸頭鞞武賁中郎將羽林監銅印環鈕墨綬獸頭鞞腰劍其在陛列及備

鹵簿著旣絳紗縠單衣護匈奴中郎將護羌戎夷蠻越  
烏桓西域校尉銀印珪鈕青綬獸頭鞞安夷護軍州郡  
國都尉奉車駙馬騎都尉護軍銀印珪鈕青綬獸頭鞞  
州刺史銅印墨綬獸頭鞞腰劍郡國太守相內史銀章  
龜鈕青綬獸頭鞞單衣介幘加中二千石依卿尹劍佩  
尚書左右丞秘書丞銅印環鈕黃綬獸爪鞞尚書秘書  
著作郎太子中舍人洗馬舍人腰劍書侍御史腰劍書侍  
御史則有銅諸博士給佩水蒼玉大學博士正限八人  
著佩限外六人不給廷尉律博士無佩並簪筆公府長  
史獸頭鞞諸尹卿丞黃綬獸爪鞞簪筆諸縣署令秩千

石者獸爪鞞銅印環鈕墨綬公府令史亦同領護軍長  
史朱服獸頭鞞諸軍長史獸頭鞞諸卿部丞獄丞黃綬  
獸爪鞞簪筆太子保傅詹事丞簪筆獸頭鞞黃綬郡國  
相內史丞長史獸頭鞞其丞黃綬獸爪鞞諸縣署令長  
相獸頭鞞銅印環鈕墨綬州郡大中正郡中正太子門  
大夫獸頭鞞陵令長獸爪鞞銅印環鈕墨綬率更家令  
僕獸頭鞞腰劍黃門諸署令僕長丞銅印環鈕墨綬丞  
黃綬黃門冗從僕射太子寺人監銅印環鈕墨綬獸頭  
鞞公府司馬領護軍諸軍司馬護匈奴中郎將護羌戎  
夷蠻越烏桓戊己校尉長史司馬銅印環鈕墨綬獸頭

鞏公府從事中郎銅印環鈕墨綬皂零辟獸爪鞏左右  
衛司馬銅印環鈕墨綬獸頭鞏直閣將軍銅印珪鈕青  
綬諸殿主帥正直絳衫從則襴襜衫諸開國郎中令大  
司農公傅中尉銅印環鈕青綬皆獸頭鞏諸開國三將  
軍銅印環鈕青綬開國掌書中尉司馬陵廟食官廐牧  
長典醫典府丞銅印常侍侍郎嗣子庶子謁者中大夫  
舍人不假印典書典祠學官令典膳丞長銅印限外者  
不假印太子衛率更家令丞銅印環鈕黃綬獸爪鞏太  
子常從武賁督銅印環鈕墨綬獸爪鞏殿中將軍員外  
將軍州郡國都尉司馬銅印環鈕墨綬獸頭鞏殿中內  
外局監太子內外監殿中守舍人銅印環鈕諸縣署太  
子諸署丞王公侯諸署及公主家令丞僕銅印環鈕黃  
綬諸縣尉銅印環鈕單衣黃綬獸爪鞏節騎郎其在陛  
列及備鹵簿者毼尾絳紗縠單衣御節郎黃鉞郎簪筆  
典儀唱警唱奉事持兵主麾等諸職公事及備鹵簿殿  
中中郎將校尉都尉銀印珪鈕青綬獸頭鞏城門候銅  
印環鈕墨綬獸頭鞏部曲督司馬吏部曲將銅印環鈕  
總章協律銅印環鈕艾綬獸爪鞏黃門後閣舍人主書  
齋帥監食主食主客扶持鼓吹齊帥墨綬獸頭鞏殿中  
司馬銅印環鈕墨綬獸頭鞏總章監鼓吹監銅印環鈕

艾綬諸四品將兵都尉牙門將崇毅材官折難輕騎揚  
烈威遠寧邊宣威威烈威虜平戎綬遠綬狄綬邊  
綬戎獸威武威武烈武毅武奮討寇討虜殄難討夷厲  
武橫野陵江鷹揚執訊蕩寇蕩虜蕩難蕩逆殄虜掃虜  
掃逆掃難掃寇厲鋒武奮武牙廣野領兵滿五十人給  
銀章不滿五十人除板而已不給章以此官爲刺史郡  
守皆青綬○陳制永定元年武帝所定乘輿服御皆采  
梁舊制以天下初定務從節儉應用繡織成者並可采  
畫珠玉之飾任用蜂也至天嘉初悉改易之令一依梁  
天監舊事

諸王及開國五等諸侯縣鄉亭關內關中及  
名號侯關外侯王嗣子太宰太傅太師太保

司徒司空大司馬大將軍太尉諸位從公者並  
如梁制餘官不見者亦與梁制同不復具云尚書令

僕射金章龜鈕紫綬八十首獸頭鞞尚書無印綬及鞞  
侍中常侍夾御御下輿則扶左右侍中驂乘則不帶劍  
中書監令秘書監銀章龜鈕青綬八十首獸頭鞞腰劍  
鎮衛驃騎中軍中撫中權四征四鎮四安四翊四  
平將軍金章獸鈕其冠軍四方中郎將金章豹鈕紫綬  
八十首獸頭鞞佩水蒼玉自中軍以下諸將軍冠軍四  
方中郎將並官不給佩也領護軍金章龜鈕紫綬八十  
首中領護軍銀章龜鈕青綬八十首其五營校尉銀印  
珪鈕青綬八十首官不給佩左右衛銀章龜鈕不給劍

左右驍衛游擊雲騎前左右後將軍左右中郎將銀印  
 珪鈕餘服飾同梁亦官不給佩其驍游雲騎夾御日假  
 給其積弩積射強弩銅印環鈕墨綬帶劍餘服同梁又  
 有忠武軍帥武臣爪牙龍騎雲麾鎮兵翊帥宣惠宣毅  
 智威仁威勇威信威嚴威智武仁武勇武信武嚴武金  
 章豹鈕紫綬八十首官不給佩一市鎮朔武旅貞義明威  
 寧遠安遠征遠振遠宣遠等將軍金章豹鈕紫綬並獸  
 頭鞞佩水蒼玉中丞銀章龜鈕一綬八十首庶子以上  
 簪筆其武衛不腰劍衛率銀章一鈕青綬不腰劍冗從  
 銅印環鈕墨綬腰劍州刺史銅一墨綬獸頭鞞腰劍銀

章龜鈕青綬典儀但帥典儀正帥其本資有殿但正帥  
 得帶艾綬獸頭鞞帥羽儀帥員外帥威雄猛烈振信  
 勝畧成力光等十威將軍武猛畧勝力毅健烈威銳勇  
 等十武將軍並銀章熊鈕青綬獸頭鞞猛毅烈威銳振  
 進智武勝駿等十猛將軍銀章熊鈕青綬獸頭鞞壯武  
 勇猛烈銳威毅志意力等十壯將軍驍雄桀猛烈武勇  
 銳名勝迅等十驍將軍雄猛威明烈信勇毅壯健等十  
 雄將軍並銀章羔鈕青綬獸頭鞞忠勇烈猛銳壯毅悍  
 信義勝等十忠將軍明智畧遠勇烈威勝進銳毅等十  
 明將軍光烈明英遠勝銳命勇武野等十光將軍颯勇



猛烈銳奇決超勝畧出等十廳將軍並銀章鹿鈕青綬  
 獸頭螯龍驤虎視雲旗風烈迅雷威音馳銳羽騎突騎  
 折衝冠武和戎安壘超猛英果掃狄武銳摧鋒開遠畧  
 遠貞威決勝清野堅銳輕銳拔山雲勇振旅等將軍銀  
 印兔鈕青綬獸頭螯超武鐵騎樓船宣猛樹功剋狄平  
 虜稜威戎昭威戎伏波雄戟長劍衝冠雕騎飲飛猛騎  
 破敵威勇前鋒武毅開邊招遠全威破陣盪寇殄虜  
 野馳射三十號將軍銅印環鈕墨綬獸頭螯十二件  
 軍除並假給章印綬板則止建威牙門以下諸將軍  
 銅印環鈕墨綬獸頭螯其在官以功次轉進應署威

下諸號不限板除悉給印綬

若武官署位轉進登上條九品馳射以上諸戎號亦

不限板除悉給印綬

千人督校司馬虎賁督牙門將騎督守將

兵都尉太子常從督別部司馬軍司馬假銅印環鈕墨

綬獸頭螯○北齊制天子六璽並因舊式

皇帝行璽封

用之皇帝之璽賜諸王書用之皇帝信璽下銅獸符發諸州鎮兵下竹使符拜代名諸州刺史用之並白玉為之方一寸二分螭獸鈕天子行璽冊拜外國則用之天子之璽賜諸外國書則用之天子信璽發兵外國若徵召外國及有事鬼神用之並黃金為之方一寸二分螭獸鈕又有傳國璽白玉為之

方四寸螭獸鈕上交蟠螭隱起鳥篆書文曰受天之命  
 皇帝壽昌凡八字在六璽外唯封禪以封石函又有督  
 攝萬機印一鈕以木為之長尺二寸廣二寸五分背上

為鼻鈕鈕長九寸厚一寸廣七寸腹下隱起篆文書為督攝萬機凡四字此印常在內唯以印籍縫用則左戶部郎中度支尚書奏取印訖轉納皇太子璽黃金為之方一寸龜鈕文曰皇太子璽宮中大事用璽小事用門下典書坊印諸侯印綬二品以上並金章紫綬三品銀章青綬三品以上凡是五省官及中侍四品得印者銀印青綬五品六品得印者銅印墨綬四品以下凡開國名號侯皆為銀章不為印七品八品九品得印者銅印黃綬金銀章印及銅印並方一寸皆龜鈕四方諸藩國王之章上藩用金下藩用銀並方寸龜鈕佐官唯公府長史尚書二丞給印綬六品以下九品以上唯當曹為官長者給印餘自非長官雖位尊並不給諸王纁朱綬四采赤黃纁紺純朱質纁織文長二丈一尺二百四十首廣九寸開國郡縣公散郡公元朱綬四綵元赤纁紺朱質元文織長丈八尺百八十首廣八寸開國縣侯伯青朱綬四綵青赤白纁朱質青文織長丈六尺百四十首廣七寸開國縣子男名號侯開國卿男素朱綬三綵青赤白朱質白文織長丈四尺百二十首廣六寸一品紫綬三綵紫黃赤純紫質長丈八尺百八十首廣八寸三品四品紫黃赤純素質長丈八尺百八十首廣八寸三品四品青

乾隆十二年校刊

綬三綵青白紅純青質長丈六尺百四十首廣七寸五  
品六品墨綬二綵青紺純紺質長丈四尺百首廣六寸  
七品八品九品黃綬二采黃白純黃質長丈二尺六十  
首廣五寸官品從第二以上小綬間得施玉環官有綬  
者則有紛皆長八尺廣三寸各隨綬色若服朝服則佩  
綬公服則佩紛官無綬者不合佩紛其鞶囊二品以上  
金縷三品金銀縷四品銀縷五品六品綵縷七品八品  
九品綵縷獸爪官無印綬者並不給佩鞶囊及爪其佩  
及劍一品玉具劍佩山元玉二品金裝劍佩水蒼玉三  
品及開國子男五等散品名號侯雖四品五品並銀裝

佩水蒼玉侍中以下通直郎以上陪位則象劍木劍也言

其象帶劍者入宗廟及升殿若在仗內皆解劍○後周

皇帝八璽有神璽有傳國璽皆寶而不用神璽明受之於天傳國璽

明受之於運皇帝負展則置神璽於筵前之右置傳國璽於

筵前之左其六璽並因舊制皆白玉為之方一寸五分

尚一寸螭獸鈕三公諸侯印皆方寸二分高八分龜鈕

命以上銀四命以上銅皆龜鈕三命以上銅印銅鼻

其方皆寸其高六分文曰某公官之印其組綬皇帝以

蒼青朱黃白元纁紅紫緞則侯反碧綠十有二色諸公九

色自黃以下諸侯八色自白以下諸伯七色自元以下

乾隆十二年校刊

諸子六色自纁以下諸男五色自紅以下三公之綬如諸公三孤之綬如諸侯六卿之綬如諸伯上大夫之綬如諸子中大夫之綬自紫以下士之綬自緌以下其璽印綬亦如之保定四年百官始執笏常服焉宇文護始袍加下襴遂為後制○隋制神璽寶而不用受命璽封禪則用之餘六璽行用並因舊制其綬王纁朱綬四綵赤黃纁紺純朱質纁文織成長丈八尺二百四十首廣九尺三公元朱綬四綵元赤纁紺純朱質元文織成長丈八尺二百四十首侯伯青朱綬四綵青赤白纁純朱質青文織成長丈六尺百八十首廣八寸子男素朱綬三

綵青赤白純朱質白文織成長丈四尺百四十首廣七寸正從一品綠纁綬四綵綠紫黃赤純綠質長丈八尺二百四十首廣九寸從三品以上紫綬三綵紫黃赤純紫質長丈六尺百八十首廣八寸銀青光祿大夫朝議大夫及正從四品青綬三綵青白紅純青質長丈四尺百十首廣七寸正從五品墨綬二綵青紺純緇質長丈二尺百首廣六寸自王公以下皆有小雙綬長二尺六寸色同大綬而首半之正從一品施二玉環以下不合其有綬者則有紛皆長六尺四寸廣二寸四分各隨綬色其鞶囊如北齊制佩一品及五等諸侯並山元玉五

品以上水蒼玉○大唐貞觀十六年太宗刻受命元璽

以白玉為螭首其文曰皇帝景命有德者昌長壽三年改玉璽為

寶神龍元年改符寶復為璽天寶十載改傳國璽為承

天之寶天子之寶入一日神寶所以臣百王鎮萬國寶

而不用二曰受命寶所以修封禪禮神祇三曰皇帝行

寶答疏於王公則用之四曰皇帝之寶勞來勲賢則用

之五曰皇帝信寶徵召臣下則用之六曰天子行寶答

四夷書則用之七曰天子之寶慰撫蠻夷則用之八曰

天子信寶發番國兵則用之凡大朝會則奉寶以進於

御座車駕行幸則奉寶以從於黃鉞車之內今元正朝

會進神寶及受命寶若行幸則合入寶為五舉函錄

封盛以從其佩玉綬兼臣下之制具開元禮序例

永徽二年四月勅開府儀同三司及京官文武職事四品

五品並給隨身魚上元元年八月勅文武官三品以上

金玉帶十二勝四品金魚袋十一勝五品金帶十勝六

品七品並銀帶九勝八品服並鍮石帶八勝庶人

服黃銅鐵帶六勝其一品以下文官並帶手中算袋刀

子磨石其武官欲帶手中算袋亦聽

武太后天授元年九月改內外官所佩魚為龜至神龍

元年二月京文武官五品以上依舊式佩魚袋垂拱二

年正月赦文諸州都督刺史並准京官帶魚袋長壽三

年改玉璽為符寶久視元年十月職事三品以上龜袋

宜用金飾四品用銀飾五品用銅飾上守下行皆依官

給神龍元年改符寶復為璽至開元初九月赦文嗣王

郡王有階卑者特許佩金魚袋景雲二年四月赦文勅

令內外官依上元元年勅文官武官咸帶七事謂佩刀

刀子磨

石契苾真噉厥針  
筒火石袋等也  
靴鞞其腰帶一品至五品並用金六

品七品並用銀八品九品並踰石開元二年七月勅百

官所帶算袋等每朔望叅日著外官衙日著餘日停其

年七月勅珠玉錦繡既令禁斷准式三品以上飾以玉

四品以上飾以金五品以上飾以銀者宜於腰帶及馬

鐙酒杯杓依式自外悉禁斷授二年八月左羽林大將軍建昌王攸寧借紫衫

金帶九月二十六日除納言依舊著紫帶金龜借紫自此始八年二月勅都督刺史

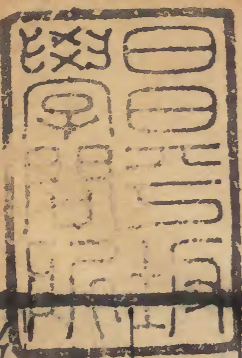
品卑者借緋及魚袋永為常式九年八月諸親王長子

先帶郡王官階卑者亦聽著紫佩魚袋二十五年五月

勅緋紫之服班命所崇以賞有功不可踰濫如聞諸軍

賞借人數甚多曾無甄別是何道理自今以後除灼然

有戰功餘不得輒賞魚袋



乾隆十二年校刊

禮二十三

文化甲子

