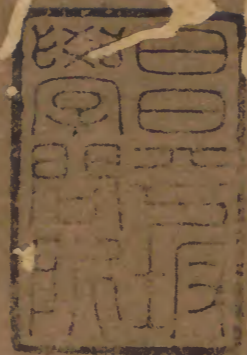


圖書編

七十九之八十一

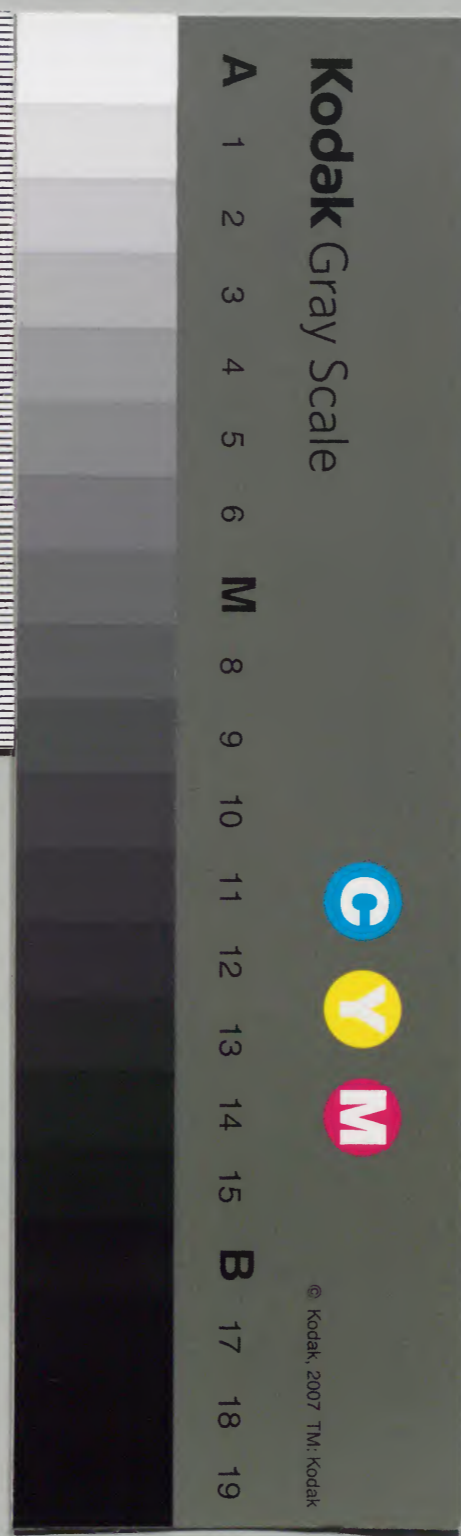


庫文閣内		
一五函	三〇三七	漢
七架	六四冊	書

庫文閣内		
三六函	三〇三七	漢
二三架	六四冊	書類

(三四本)

内閣文庫		
番號	漢	3037
冊數	64 (43)	
函號	366	85



綴じ部(喉部分)の文字など開きが不鮮明な箇所あり

書編卷之七十九

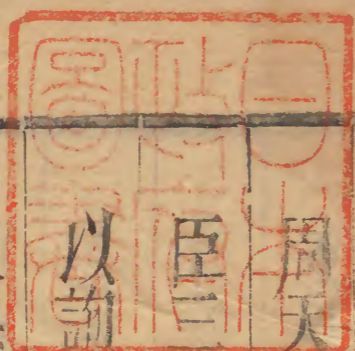
淺草文庫

南昌後學章漢本清前

朝會總敘

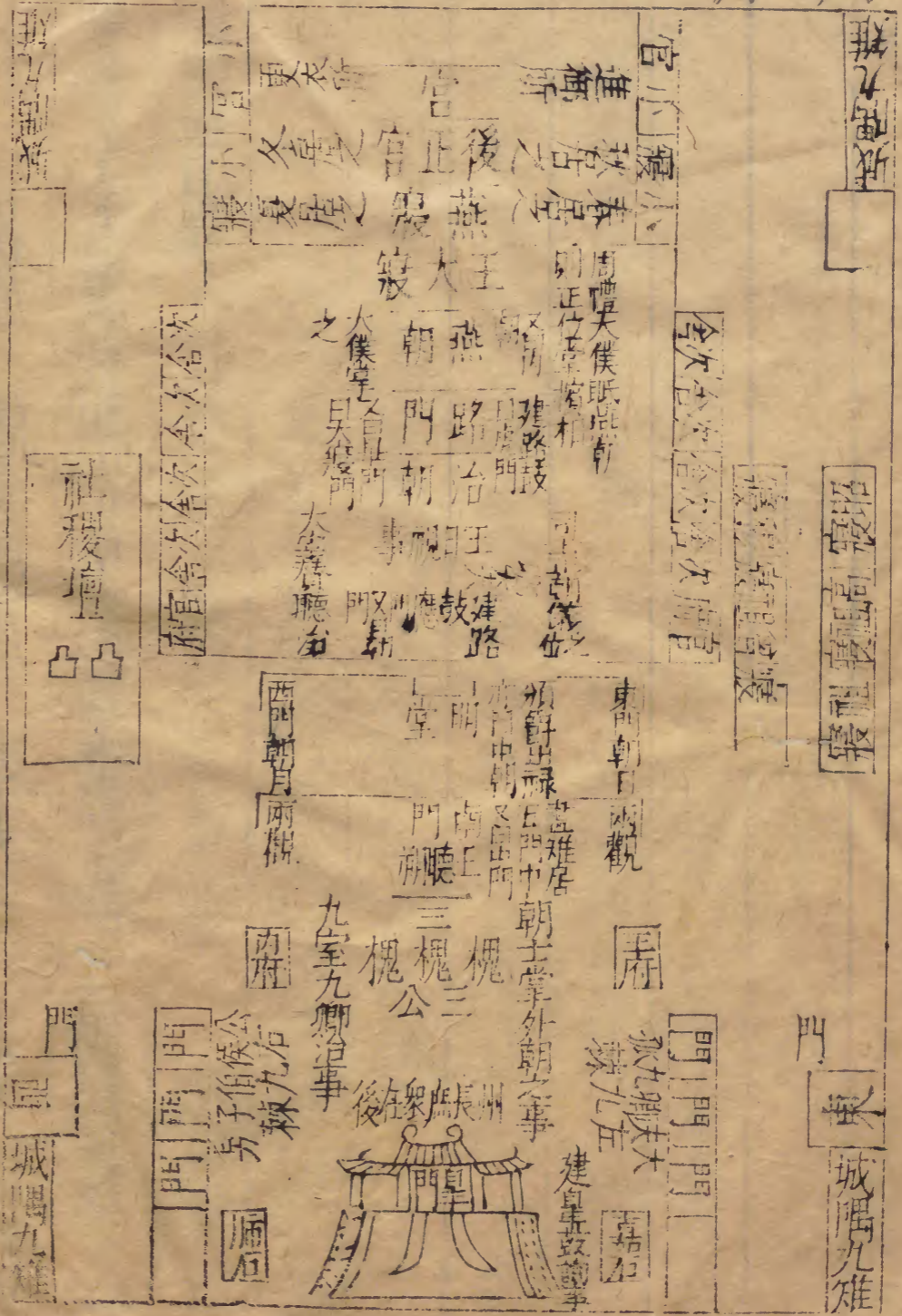
天子之朝有四一日外朝以聽訟二日中朝以見群臣三日內朝以聽政四日詢事之朝國有大事致萬民以詢之於是後世有常朝與大朝會之禮焉漢高祖用

叔孫通起朝儀七年長樂宮成群臣奉賀武帝十月朔行饗會二千石以上上殿稱萬歲此大朝會也每月有朔朝至宣帝則五日一朝此常朝也唐貞觀初宣政殿每日臨朝十三年則三日一朝二十三年則每日常朝



永徽間於太極殿五日一朝及朔望朝開元後不能日
 見郡臣而獨望一朝其正旦冬至五月朔千秋節則受
 朝賀焉宋太祖建隆二年正旦御崇元殿受朝賀元豐
 中侍從官常參於垂拱殿百司朝官五日一朝紫宸殿
 在京官朔望亦朝於紫宸殿其正旦五月朔日冬至長
 春節則行大朝會禮於文德殿馬元世祖至元十一年
 正旦始御大明殿受朝賀及後天壽節皆行朝賀禮每
 日則宰執入延春閣及別殿奏事而已 國朝之制正
 旦冬至 聖壽節於 奉天殿受朝畢賜宴於 謹身
 殿及東西廡其蕃使表貢則以其所至之日而設朝
 日見群臣於 謹身殿或 奉天殿 奉天門以為常
 朝焉今著歷代朝會品服儀文之詳及國朝儀注圖本
 作朝會篇

周制天子四朝圖



王朝之禮

通典周制天子有四朝一日外朝秋官朝士掌之二日
 中門夏官司士正其位朝夕視政三日內朝亦謂路寢
 之朝正朝視事畢退適路寢聽政四日詢事之朝小司
 寇掌其政以致萬人而詢焉

周禮天官掌夫之職掌治朝之法以正王及三公六卿
 大夫群吏之位掌其禁令叙群吏之治以待賓客之令
 諸侯之復

大僕長正王之服位出入王之大命掌諸侯之復逆王
 眡朝則前正位而退入亦如之

太僕之官在周爲侍御之長所掌者眠朝之事也後世則專以典牧馬之政失古意矣然眠朝之政若後世付之鴻臚而屬之禮部可也

小司寇之職掌外朝之政以致萬民而詢馬一日詢國危二日詢國遷三日詢立君其位玉南向王公及州長百姓北面群臣西面群吏東面小司寇擯以敘進而問焉以衆輔志而弊謀

朝士掌建邦外朝之法左九棘孤卿大夫位焉群士在其後右九棘公侯伯子男位焉群吏在其後面三槐三公位焉州長衆庶在其後左嘉石平罷民焉右肺石達窮民焉帥其屬而以鞭呼趨且辟禁慢朝錯立族談者按外朝在庫門之外最居外者也人君不常御國家有大典禮則于此朝會而朝士掌其法有大疑難則于此詢事而小司寇掌其政

禮玉藻曰朝辨色始入君日出而視之退適路寢聽政使人視大夫退然後適小寢釋服

漢有天子大會殿爲之周外朝蕭何造未央宮言前殿宜有後殿宜大會殿爲外朝宮中有後殿爲治朝

唐以宣政殿爲前殿謂之正衙卽古之治朝也以紫宸殿爲便殿謂之入閣卽古之燕朝也外別有含元殿含

元非正至大朝會不御正衙則日見群臣百官皆在謂之常參

宋朝因唐與五代之制文武官每日赴文明殿正衙常參宰相一人押班五日起居即崇德長春二殿中書門下為班首其長春殿常朝則內侍省都知押班至神宗元豐中官制始行詔侍從官而上日朝垂拱謂之常參官百司朝官以上每五日一朝紫宸為六參官在京朝官以上朔望一朝紫宸為朔望參官遂為定制

按前代朝儀無一定之制時有更改惟我朝定制率循舊章一日三朝每日晨興上便服御奉天門文東武西侍鳴鞭畢上乘輦往御武英殿或文德殿

閱章疏日率如此至午復出朝晚亦如之此每日常朝之制也每月朔望止具皮弁服御正殿朝畢上出奉天門視朝如常儀

太祖諭大臣曰近者臣僚尊卑體統多未得宜爾等宜著禮儀以為定式禮部尚書李原士等會官著為禮儀定式一書凡三十七條所謂常參之禮有八焉

國語內官不過九御外官不過九品考工記曰內有九室九殯居之外有九室九卿朝焉則九室在應門外君日視治朝在路寢門外退適路寢聽政卿退適九室退

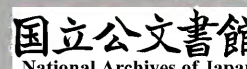
聽政也燕朝外朝非常諸侯亦三朝但無明堂爲差耳
按周禮大僕視燕朝則正位掌擯相治朝則司士正
朝儀之位辯貴賤之等王南向三公北面東上孤東
面北上卿大夫西面北上王族故士虎士在路門之
右南向東上太僕太右太僕從者在路門之左南面
西上外朝士掌建邦外朝之法左九棘孤卿大夫位
焉群士在其後右九棘公侯伯子男位焉群吏在其
後面三槐三公位焉州長衆庶在其後左嘉石平罷
民焉右肺石達窮民焉卽此觀之古三朝之制可識
矣

按每朝列位所向不同者皆以專異故變其位三公
之位常北面不變者以三公內臣位尊故屈之使當
北面其餘諸侯孤卿大夫皆以地道尊君故尊者東
面卑者西面是以於外朝之時諸侯東面尊于孤卿
也故于內朝亦卿東面尊于卿大夫也時亦無諸侯
故也唯詢事之朝非常朝之限故不與三朝同按王
藻曰朝辨色始入君日出而視之退適路寢聽政使
人視大夫大夫退然後適小寢釋服則朝辨色始入
所以防微日出而視之所以優尊詩曰夜嚮晨言觀
其旂臣辨色始入之時也又曰東方明矣朝既盈矣

君日出而視之之時也蓋尊者體磐卑者體蹙體蹙
常先體磐常後故視學與至然後天子至燕禮設賓
筵然後設公席則朝禮臣入然後君視之皆優尊之
道也然朝以先為勤以後為逸退以先為逸以後為
勤朝而臣先於君所以明分守退而君後於臣所以
防逸荒此所以使人視大夫退然後適小寢釋服也
然則公卿諸侯之朝王其有先後乎詩云三事大夫
莫肯夙夜邦君諸侯莫肯朝夕夫夙先於朝夜後于
夕則公卿朝常先至夕常後退諸侯朝常後至夕常
先退明矣

四朝總論

天子之禮至尊無上其居處則內有六寢六宮外有三
朝五門其嬪御侍衛飲食衣服貨賄之官皆領於冢宰
其冕弁車旗宗祝巫史卜筮瞽修之官皆領於宗伯有
師以道之教訓有傅以傳其德義有保以保其身體有
師氏以詔之徽有保氏以諫其惡前有疑後有丞左有
輔右有弼其侍御僕從罔匪正人以旦夕承辟厥辟出
入起居罔有不欽發號施令罔有不臧在輿有旅賁之
規旅賁勇士掌執戈楯夾車如趨位宁有官司之典門屏之間謂之宁倚几有
訓誦之諫工司所誦之諫書之於几也居寢有瞽御之箴瞽近也臨事



有警史之道宴居有工師之誦史為書太史君舉則書警為詩

一誦箴諫大夫規誨士傳言庶人謗商旅于市旅陳也陳貨物

以示時百工獻藝獻其技藝以喻政事動則左史書之言則右史

書之其書春秋尚書有存者御警聲之上下幾猶察也察其所樂不幸而

至於有過則又有爭臣七人面列廷爭以正揀之蓋所

以養之之備至於如此是以恭已南面中心無為以守

至正而貌之恭足以作肅言之從足以作文視之明足

以作哲聽之聰足以作謀思之睿足以作聖然後能以

八柄馭群臣八統馭萬民而賞無不慶刑無不威遠無

不至邇無不服傳說所謂奉若天道建邦設都樹后王

君公承以大夫師長不惟逆豫惟以亂民武王所謂言

聰明作元后元后作民父母所謂天降下民作之君作

之師維其克相上帝寵綏四方箕子所謂皇建其有極

欽時五福用敷錫厥庶民惟時厥庶民于汝極錫汝保

極董子所謂正心以正朝廷正朝廷以正百官正百官

以正萬民正萬民以正四方者正謂此也何謂六寢六

宮曰王大寢也小寢五大寢聽政嚮明而治故在前小

寢釋服燕息也故在後其小寢一寢在中四寢在於四

角春居東北夏居東南秋居西南冬居西北土王之月

居中后之六宮正宮在前五官在後其制如王之五寢

何謂三朝五門曰王宮之外門一曰皇門二曰雉門三

曰庫門四曰應門五曰路門又曰虎門又曰庫門此鄭司農說也康成以雉門在

庫門外而設西廡其朝在雉門之外者曰外朝在路門之外者

曰治朝路寢之廷曰內朝皇門之內外朝也朝士掌其去小司農掌其政列三槐與

九棘設嘉石與枅石而朝諸侯聽詔詢大事在焉應門之內治朝也司士正其位宰夫掌其法大戒正王之位

而王曰視朝在焉路門之內燕朝也大儀正其位掌賓相族人朝焉王藻曰朝服以視朝退適路寢聽政然則

王曰視朝於治朝而退聽政於燕朝矣雉門之外懸象治所以待民應門之設宗廟社稷所以嚴神位路門之

外則九室九廟輪焉路寢之內亦九室九廟是焉外朝之法朝士掌之左九棘

孤卿大夫位焉士在其後右九棘公侯伯子男位焉

群吏在其後面三槐三公位焉州長象旒在其後左庶

石平罷民焉右師石達窮民焉小宗伯職曰建國之制位右社稷左宗廟然則

外朝在庫門之外皇門之內與今司徒府有天子以大會殿亦古之外朝哉周天子諸侯皆有三朝一內朝二外朝之在路門之內者或謂之燕朝

古今納言說

命令者王所以操御天下之大柄也一有所移則德意不得施威福自下出復逆者三所以通達天下之大機也一有所塞則過失不得聞下情無由達皆亂亾所由生也稽之虞書命龍曰汝作納言夙夜出納朕命惟允此王傳命令于外弗當則納之也又曰工以納言時而颺之格則承之庸之否則威之此王達復逆于上善則納之也唐虞事簡二者總爲一官而名之曰納言初命龍而後與于工故各舉一事言之耳嘗合周制而論之凡王有命令太宰詔之然後命內外史書之內史覆審以法因而讞可替否龍作納言夙夜出納朕命惟允後世中書不肯草制是也內外史草制畢下大僕小臣傳達于外善則行之審有弗當得駁正故曰出入王之大命若後世封還王之詔書是也凡臣下有復逆者大僕主諸侯小臣王三公孤卿御僕主群吏庶民在外分接爲之傳達其善其惡得以司馬之法正之宰夫以敘進其治則又得以治朝之法糾之矣內史掌敘事之法受納訪又得以大史之典故之矣大事內史引以白王與之答問使得讞言自盡冢宰從而贊之小事則宰夫白于冢宰冢宰自聽之而御史贊之虞書所謂工以納言

時而颺之也蓋周人制僭故在于王所與夫親民而在外者既有所分而命有內外大小臣下有尊卑又各有所屬故與有虞小異者以此愚因是而有以知同制之善矣蓋大宰王贊王治矣然可以詔王而不敢專也內史王代王言矣然可以書而不得行也必夏官之大僕小臣而後得以傳達之掌之者非一官王之命令寧有下移之患哉秋官朝士掌達窮民矣大僕小臣御僕掌諸侯諸臣吏民之復逆矣而又有宰夫掌敘群吏之治以待之內史掌敘事之法以受之納之者非一人臣下之復逆豈復有羣衆之患哉聞之師曰夷攷歷代納言之職秦漢散爲尚書魏晉爲中書門下以侵奪宰相之權者也由人主疎遠輔臣進與左右親信議政號曰內相故有天子私人其始亦內史之職而其後遂建爲三省宰相之官名實俱紊矣嘗參諸古今而斷曰王疑冢宰則內史重疑內史則宦官重自古宦官禍天下皆先竊宰夫之權得居中承受章奏而後傾宰相之權又竊內史之柄典國樞機以至廢置天子在其掌握可不謹哉夫人主親覽章奏則勞宰相專決則僭謂宜立爲大公至正之法凡有章奏宰夫者詳各盡所見呈白小宰以及大宰然後進呈于天子謀議既定命內史宣行之

則天下之治出于一體統正而朝廷尊矣

又按大僕正治朝廷之位而退又正燕朝之位是内外之治常相通也内宰史掌王内之政令而屬之大宰是宮中府中實合于一體也故宰夫掌朝法以貳小宰小宰掌官刑以貳大宰凡復逆大僕傳于宰夫小宰以達于大宰凡命令大宰平章下于諸史而宣之于大僕此周官之治所以出于一而不移于多門也

歷代朝儀

鄭康成之注玉藻曰天子諸侯皆有二朝曰外朝曰治朝曰燕朝蓋天子有五門一曰臯門二曰庫門三曰雉門四曰應門五曰路門庫門之外者外朝也小司寇朝士掌之路門之外者治朝也宰夫司士掌之路門之內則燕朝也太僕掌之小司寇之職曰掌外朝之政以養民而詢焉其位王南向三公及州長百姓北面群臣西面群史東面小司寇擯以敘進而問焉以衆輔志而辨謀朝士之職曰掌外朝之法左九棘孤卿大夫位焉群士在其後右九棘公侯伯子男位焉群吏在其後面三槐三公位焉州長衆庶在其後此豈非所謂外朝者乎宰夫之職掌治朝之法以正王及三公六卿大夫群吏之位司士之職正朝儀之位辨其貴賤之等王

南面三公北面東上孤東面北上卿大夫西面北上王族故士虎士在路門之右南面東上太僕太右太僕從者在路門之左南面西上孤卿持揖大夫以其等族揖士旁三揖王還揖門左揖門右太僕前王入內朝皆退此豈非治朝者乎太僕掌正朝之服位出入王之大命王眡朝則前正位而退入亦如之建路鼓于大寢之門外而掌其政以待達窮者與遽令聞鼓聲則速逆御僕與御庶子王眡燕朝則正位掌擯相王不眡朝則辭於三公及孤卿此豈非所謂燕朝者乎然通典所載則曰周制天子有四朝一曰外朝在臯門之內二曰中朝在路門之外三曰內朝即路寢之朝四曰詢事之朝在路門之外小司寇掌之所以每朝列位所向不同者皆以事異故變其位王公之位常北面不變者以三公內臣位尊故居之使常北面其餘諸侯孤卿大夫皆以地道尊右故尊者東面卑者西面是以於外朝之時諸侯東面尊於孤卿也故於內朝孤東面尊于卿大夫也唯詢事之朝非常朝之限故不與三朝同此通典四朝之說也至於文王世子公族朝於內朝庶子掌之其在外朝司士掌之王藻朝服以日視朝於內朝退適路寢聽政然則文王世子與王藻所謂朝者諸侯之朝也蓋至於

漢亦有中朝外朝之名劉輔傳曰中朝左將軍辛慶忌
右將軍薏褒等俱上書而孟康注曰大司馬左右前後
將軍侍中常侍散騎諸吏爲中朝丞相以下至六百石
爲外朝霍光謂車千秋曰今光治內君侯治外光爲大
將軍而曰治內千秋爲丞相而曰治外則是有中朝外
朝之別也然中朝外朝之名必始於武帝以後此漢初
制也漢初惟有叔孫通朝儀采古禮與秦儀雜就令群
臣朝十月平明謁者治禮次第而入殿廷陳單騎設兵
衛張旗幟功臣列侯以次陳西方東向文官丞相以下
卿東方西向廣行設九賓禮何傳百官執戟傳言曰
王以下至吏六百石以次奉賀御史執法舉不如儀者
無敢譴諱失禮則漢之朝儀莫盛於十月武帝雖用夏
正然每月朔至於十月朔猶常享會攷後漢志雖以每
月朔歲首爲大朝賀舉觴上壽奏食舉樂然每朔惟
十月旦從故事者正以高祖定秦之月元年歲首也若
高祖諱講朝儀於長樂武帝受計於甘泉顯宗朝正月
於德陽此漢朝會之所也班固東都賦曰春王三朝會
同漢京是日也天子愛四海之圖籍膺萬國之珍貢張
衡東京賦曰每歲元旦觀于殿下者數萬人賓臚傳命
卽將司階天子穆穆南面然後司儀辨等以朝而天子

禮以三揖詢問朝政行群臣燕飲之禮以罷此漢元會之禮也魏王肅疏云漢初公卿皆親以事升朝故高祖躬造及走之周昌武帝造可奉奏之汲黯宣帝使公卿五日一朝成帝始置尚書五人自是凌遲朝禮遂缺觀此則是漢代五日一朝起自孝宣而罷於成帝耳世祖中興紀述其每日且視朝日晏乃罷日每且者世祖之勤勞也故其密疎不同焉此漢常朝之制也以史改之自蕭何置未央宮前殿而漢有宮闈之禁自叔孫通制朝會而漢有君臣之禮召文臣則見於宣室賈誼召武臣則見於武臺李陵不下計馬門則有罰醉褻殿上則有劾慢臣怠慢於朝會宰相得檄召而戮辱之則猶知官闕之嚴而君臣之不相狎蓋至見於大臺而願以常服朝踞廁視大將軍而加以不冠見則何褻之甚也彼其溺於宴安而憚於禮法不樂於外庭之檢束而使於內御之媒近故常朝之禮止於月朔此又其禮之變也蘇武之典屬國蕭望之賜爵關內侯張禹之罷相就第孔光之為太師皆朝朔望此又漢世朝朔望之禮也石奮以上大夫祿歸老於家以歲時為朝臣馮參以列侯奉朝朝請世祖中興不任功臣其加優異者皆以列侯奉朝請此又漢世奉朝請之制也若唐之朝儀冬正設仗以

卷七十九

十五

十五

朝萬國則於含元殿蓋唐之含元在周爲外朝於唐爲大朝也朔望起居則於宣政殿蓋唐之宣政在周爲中朝在漢爲前殿於唐爲正衙也隻日常朝則於紫宸殿蓋唐之紫宸在周爲內朝在漢爲宣室於唐爲上閣也夫上閣之制果何所始乎自東晉之太極殿有東西閣之名故唐置紫宸上閣所以法晉制也唐制凡遇紫宸則先立仗於正衙然後喚仗自東西閣門而入故謂之入閣自元宗以前猶未有此制也開元以後以朔望上食元宗欲避正殿遂移紫宸喚仗自閣門以入始有入閣之名自後行元宗時失其本旨乃以朔望正衙而行入閣禮宋建隆元年行於文德殿者皆是禮也蓋宋朝之大慶卽唐之含元宋朝之文德卽唐之宣政宋初之紫宸卽唐之紫宸也開寶中諸儒增附新禮遂載月朔入閣之儀文以文德爲上閣差舛尤甚淳化中太宗嘗命張洎詳定儀注洎以爲入閣之儀乃唐一時之禮非盛制也至寶元二年仁宗又以問宋庠庠言開元本無此制請改舊儀歐陽修與劉敞論入閣之儀亦以唐日入閣而御前殿自昭宗失之起居而廢正衙自明宗失之唐末或指朔望宣政爲入閣尤爲誤說至熙寧三年遂罷入閣行正衙之制而朝儀遂爲萬世法若

夫景德之閣門儀制景德之合班圖則定於梁顥李宗
諤詳符之閣門儀制則定於陳彭年張知白祥符之重
畫入閣圖則定於楊徽之張洎大禮慶賀合班圖則定
於天禧紫宸垂拱立班圖則定於景德至於康定之閣
門儀制則定於章得象李淑天聖之元會禮則始於王
曾此皆宋朝之朝儀也

國朝朝會班位

指樞以上武官懸刀侍從在
內使擊手執在
起居汪公諱事侍儀尚書侍從在

班位

卷之六

安寶

案表

内贊

受表官

内贊

拜位

殿内官

殿内官

殿内官

護衛

護衛

護衛

護衛

將軍

天武將軍

將軍

儀衛司

將軍

諸王位

諸王位

將軍

儀衛司

諸王位

皇太子位

諸王位

將軍

將軍

天武將軍

護衛

護衛

護衛

護衛

圖中

諸王位

卷之六

天武將軍

天武將軍

鳴鞭

鳴鞭

鳴鞭

鳴鞭

天武將軍

樂工

樂工

樂工

樂工

宿衛銀

宿衛銀

宿衛銀

宿衛銀



天武將軍

天武將軍

卷之六

卷之六

十

護衛護衛

宣表官 宣表官 展表官 展表官

牙

司辰

護衛護衛

糾儀御中
通替員
印班

文官起屋位

殿前班 文書起屋位

班

班

班

禮老

禮廻



武官起屋位

殿前班 武官及執事起屋位

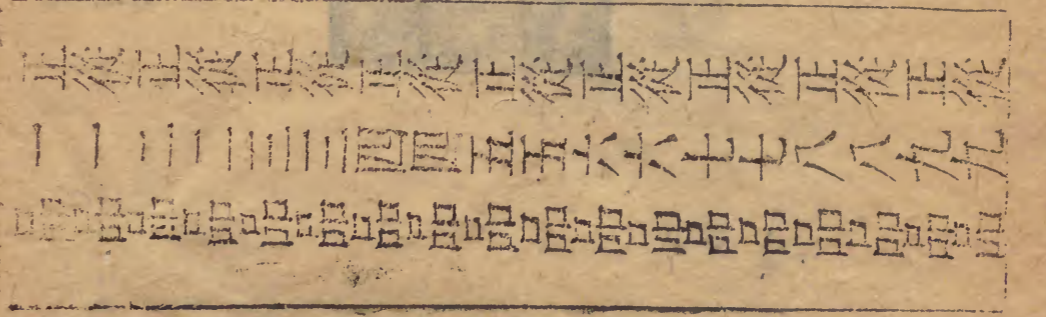
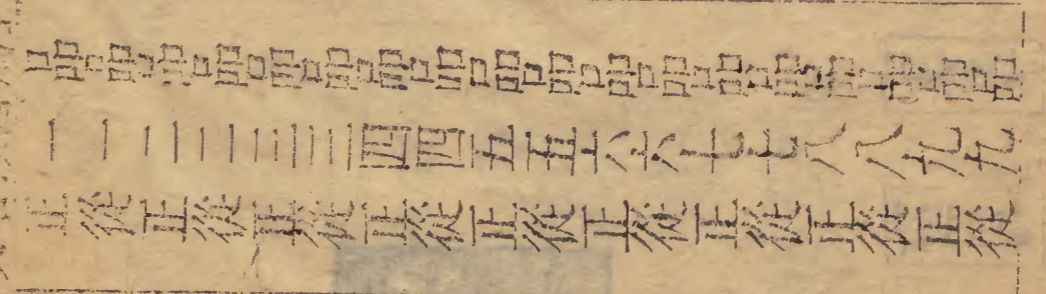
班

班

班

頭位

儀容



引班

朝會班位

周制朝會班位其在外朝左九棘孤卿大夫位焉群士

在其後右九棘公侯伯子男位焉群吏在其後而三公

三公位焉州長象廡在其後斯聽獄之時所列位焉

外朝也列槐以為位者槐之言懷也言懷來人於此欲與之謀也其在中朝則王南向

三公北向東上孤東面北上卿大夫西面北上王族故

士虎士在路門之右南面東上太僕太右太僕從者在

路門之左南面西上此王視事於路門之位也王族故

也太僕從者小臣祭僕御僕隸僕也其在詢事之朝則王南向三公及州

長百姓北向群臣西面群吏東面漢高帝長樂宮成功

臣列侯諸將軍軍吏以次陳西方東向文官丞相以下
陳東方西向唐開元禮正旦冬至受群臣朝賀典儀設
文官三品以上位於橫街之南道東介公鄴公於橫街
之南道西武官三品以上於介公之西少南每等異位
重行北面相對爲首設文官四品五品位於樂懸東六
品以下於橫街南每等異位重行西向北上設諸州朝
集使位都督刺史及三品以上東方南方於文官三品
之東重行北面西上四方北方於武官三品之西重行
北面東上四品以下皆分方位於文武官當品之下諸
州使人分方位於朝集使下亦如之設諸親位於四品
五品之南皇宗親在東異姓親在西設諸方當位三品
以上東南方者於東方朝集使之東每國異位重行北
面西上西北方者於西方朝集使之西每國異位重行
北面東上四等以下分方位於朝集使六品之下重行
每等異位奉禮設門外位文官於東朝堂之前每等異
位重行西面介公鄴公於西朝堂之前武官於介公之
南少退每等異位重行東面諸親位於文武官四品五
品之南皇宗親在東異姓親在西設諸州朝集使位東
南方者在宗親位之南每等異位重行西面西北方者
於異姓親之南每等異位重行東面諸州使人分方位

於朝集使之下亦如之諸方客位東南方者於東方朝
集使之南每國異位重行西面北上西北方者於西方
朝集使之南東面北上宋大慶殿正旦冬至大朝會三
師三公侍中中書令左右僕射開府儀同三司在丹墀
香案之南少東次尚書左丞相在其後皆北面西上親
王在香案之南少西北面東上門下侍郎位于其東次
左散騎常侍次給事中左諫議大夫次左司諫正言皆
重行位於其後觀文資政殿大學士學士端明殿學士
位于次南並西面北上中書侍郎位于其西次右散騎
侍郎次中書舍人右諫議大夫次右司諫正言皆重行
位于其後翰林學士承旨至寶文淵閣學士位于次南
次樞密直學士待制重行位于其後並東面北上契丹
使在龍墀之上少西北面宗姓節度使以下至率府副
率在橫街之南分東西相對各重行異位北上夏國使
在宮架之東軍員在其後夏國從人次之高麗使在宮
架之西軍員在其後高麗從人次之諸道貢舉解首在
其後皆北面序班于大慶門外則東西相對以北爲上
元文武百司自一品至九品序列于崇文門外文班自
外旁折位日入精門武官自外旁折位入月華門各就
東西起居位立定然後趨丹墀就位行禮 國朝文官

齊班位於 午門外之東西向以北爲上武官齊班位
於 午門外之西東向以北爲上 午門西偏門入
奉天門西偏門文官起居位於文樓丹墀之南北上西
向武官起居位於 武樓丹墀之南北上東向殿前班
位於武官起居位之北北上東向侍從班起居位於文
官起居位之北北上西向文官一品二品拜位於內道
上之東每等異位重行北面西上武官一品二品拜位
于內道上之西每等異位重行北面東上文官三品以
下拜位于丹墀內道下之西每等異位重行北面東上
分文武官爲十八位第一班正一品第二班從一品第
三班正二品第四班從二品第五班正三品第六班從
三品第七班正四品第八班從四品第九班正五品第
十班從五品第十一班正六品第十二班從六品第十
三班正七品第十四班從七品第十五班正八品第十
六班從八品第十七班正九品第十八班從九品使客
位文官之東

洪武元年

太祖皇帝謂侍臣曰朕念創業之艱難日不暇食夜不安
寢侍臣對曰

陛下日覽萬幾未免有勞 聖慮 上曰汝曹不知創業

之初其功實難守成之後其事尤難安敢懷宴安而忘艱難哉

洪武元年九月

上朝罷召宿衛武臣諭之曰朕與爾等起布衣歷戰陣十五六年乃得成功朕今為天子卿等亦任顯榮居富貴非偶然也當四方豪傑並起互相攻奪提孤軍應敵危亦甚矣然每出師必戒將士毋妄殺戮毋焚民居此心簡在

上帝故有今日卿等亦思曩時在民間視元之將帥輕裘肥馬氣談赫然而何敢望之於彼之君臣不思祖宗創業之艱驕淫奢侈但顧一身逸樂不恤生民疾苦一旦天更其運非特不能保其富貴遂至喪身滅名今曆數已往朕何敢驕怠常恐政事廢缺日慎一日自非犒賞將士宴百官享勞外使未嘗設宴為樂爾等亦須勤身守法勿忘貧賤之時勿為驕奢淫佚之事則身常榮而家常裕矣

洪武十年九月

上謂侍臣曰前代庸君暗主莫不以垂拱無為籍口縱恣荒寧不親政事孰不知治天下者無逸然後可逸若以荒寧怠政為垂拱無為帝舜何以曰耄期倦於勤大禹

何以惜寸陰文王何以日昃不食且人君日理萬幾怠
 心一生則庶務壅滯貽患不可勝言朕即位有年常以
 勤勵自勉未已即臨朝晡時而後還宮夜卧不能安席
 披衣而起或仰觀天象見一星失次即為憂惕或量度
 民事有當速行者即次第筆記待旦發遣朕非不欲暫
 安但祇畏天命不敢故爾朕言及此者但恐群臣以天
 下無事便欲逸樂股肱既惰元首叢桎民何所賴書云
 功崇惟志業廣惟勤爾群臣但能以此為勉朕無憂群
 臣皆頃首受命

洪武十八年春三月

太祖謂侍臣曰朕夙興視朝日高始退至午復出迨暮乃
 罷日間所決事務恒默坐審思有未當者雖中夜不寐
 籌慮得當然後就寢侍臣對曰

階下勵精圖治天下蒼生之福但 聖體過勞

太祖曰吾豈好勞而惡安何者天下未寧吾饑不暇食倦
 不暇寢獎勵將師平定禍亂今天下已安四方無事高
 居宴樂亦豈不可顧自古國家未有不以勤而興以怠
 而衰者天命去留人心向背皆決於是是可畏也安敢
 暇逸

永樂元年九月

上御右順門與侍臣論時政曰朕即位未久常恐民有失所每宮中秉燭夜坐披閱州郡圖籍靜思熟計何郡近罹饑荒當加優恤何郡地迫邊鄙當置守備且則出與群臣計議行之近河南數處蝗旱朕用不寧故遣使者視不絕于道如得斯民小康朕之願也

永樂四年正月

太宗皇帝御右順門晚朝百官奏事畢皆趨出召六部尚書及近臣諭曰早朝四方所奏事多君臣之間不得盡所言午後事簡卿等有所欲言可從容陳論毋以將晡朕倦於德內盍朕有所欲言者亦欲及此特與卿計議

上又曰朕每旦四鼓以興衣冠靜坐是時神清氣爽則思四方之事緩急之宜必得其當然後出付所司行之朝退未嘗輒入宮中間取四方奏牘一一省覽其有邊報及水旱等事即付所司施行宮中事亦多須伺外朝事畢方與處置閑暇則取經史覽閱未嘗敢自暇逸誠慮天下之大庶務之殷豈可須臾怠惰一怠惰則百度弛矣卿等宜體朕此意相與勤勵無厭敷也自今凡有事當商確者皆於晚朝來庶得盡委曲

永樂四年七月祝 太廟

太宗還御奉天殿遣使祭告嶽鎮海瀆諸神畢

太宗出視朝奉天門百官奏事退復召侍臣與語久之時已五鼓侍臣請曰聖躬勤勞須少息

太宗曰朕嘗在官中周思庶事或一事未行或行之未善即不寐至旦必行之乃心安積習既久亦忘其勞蓋嘗自念才德不逮若又不專心志勤思慮所行何由盡善生民何以得安蓋勤於思則理得勤於行則事治勤之爲道細民不敢廢况君乎

洪惟我

太祖

太祖思創業守成之艱難日不暇食夜不安寢常以勤勵自勉未日臨朝晡時而後還宮夜或披衣而起仰觀乾象或秉燭夜坐披閱州郡圖籍周恤民隱暇則取經史覽閱未嘗敢自暇逸與大禹惜寸陰文王日昃不遑暇食先聖後聖其揆一也國家有道之長豈偶然哉

洪武二十四年九月禮部言朝廷禮貴於嚴肅近者文武官入朝往往爭趨競進品級紊亂高下失倫甚非所以明禮法振朝綱也請自今朝參之時將軍先入近侍官員次之公侯駙馬伯又次之五府六部又次之應天府及在京雜職官員又次之有不如儀從監察御史及儀禮司糾覈從之

按丘濬曰我

祖宗以勤爲治無日不朝而每日之間有早午晚三朝或再朝焉誠以自古禍亂之端皆起自蒙蔽蒙蔽之由起自上下之情不通上下之情不通起自君臣不相接見然徒接見而不相親問答猶不見也故

聖祖御製大誥首篇以君臣同遊爲開卷第一義所以示萬世

聖子神孫者至矣 按前代朝儀無一定之制時有更改惟我朝自

示以來至于今日率循舊章一日三朝自古帝王所無也每日晨興

上便服御奉天門文東武西侍鳴鞭畢鴻臚卿唱入班百官行叩頭禮分班侍立翰林學士侍 御座左錦衣衛夾 陛西立六科給事中分班左右御史分班面北立鴻臚官屬立其後先日謝恩見辭者於鴻臚寺報名至日先赴午門外俟百官叩頭畢鴻臚卿對御宣奏姓名員數於午門外行五拜三叩頭禮畢五府六部以次奏所司合行事次通政司引入於

御前而奏請旨該司出班承旨大理司以下有事出奏無則已次禮科引差使考滿官員次六科各奏上日意題本

守衛揭帖賞賜鈔錠次鴻臚宣奏藩府鎮邊所遣使臣
上命以酒飯賞賜既而兩京堂上官新陞者及在外三司
來朝赴任者面見叩頭畢鴻臚卿唱奏事畢群臣俱側
身向

上立鳴鞭畢

上乘輦往御武英殿或文華閣章疏日率如此至午後出
朝晚亦如之此每日常朝之制也每月朔望

上具皮弁服御正殿百官公服叩頭畢分班待鴻臚卿宣
奏謝恩見辭員數畢

出奉天門視朝如常儀臣竊考前代之制有所謂捲班
放仗入閣等名或失於粗畧或失於繁瑣惟今日朝儀
酌古準今實為得中

洪武二十年冬十月

太祖皇帝諭大臣曰近者臣僚尊卑體統多未得宜爾等
宜著禮儀以為定式禮部尚書李原名等會官著為禮
儀定式一書凡三十七條所謂朝祭之禮可八焉頒行
既久而奉行者偶因一時之便遂襲以為故事旁觀者
雖知其非而不敢以為言後來者因以為當然者有之
竊觀前代朝會班次儀注皆著成圖式載在文獻通考
諸書者可考也乞 敕大臣及翰林院鴻臚寺官將

累朝實錄及禮儀定式等書并稽洪武末樂年間以來
事例詳加講究穩括部洲畫為圖式懸於兩長安門用
以表正百官觀示列紳俾人人知所趨避世世得以遵
守永為定制云

朝廷講筵之禮

自古帝王局常不以勤政與學為首務哉顧深宮決事
非有公卿執事相與參商也典籍獨對非有賢士大夫
可備顧問也即有天縱神聖之資豈能獨成雖日視朝
御講容接臣下若可以待咨詢弘啟沃然一日之間不
而忠盡之懷得盡者少矣我

聖祖特為此慮故于

大誥首篇以君臣同遊為開卷第一義而于早朝之外又
御便殿聽政經筵之外又御文華殿日講分情兩盡禮
意兼周無非欲其上下通蒙絕蔽開泰召和慮至深遠
也

皇上嗣祚往在冲年不免僅循故事今 神睿日長思藻
日新乞于每日間御便殿會集內閣部院大臣及科道
官凡關係應行重務未得勝畫或 聖心已定就中恐
有未盡者不妨從容訪問但有四方災異閭閻愁苦皆

得詳究其有內外官員朝見赴任亦可兼訪時出

天語分付以所宜行如遇奏本事體明白亦就時批答徑

下所司如

成祖諭廷臣以午後事簡有言可得從容如 孝廟朝召

對徐溥劉健等故事則不出皇序不下堂階而明見萬

里澤沛海隅矣乃若文華日講正辨論得詳之地如但

取講官口誦而已偃優而前遵遶而退為益幾何謂當

于前一日先進講章

皇上覽閱之餘端默凝思有無裨益治道有無符合

聖後矣夫是日講官時扣問如講官對未稱旨但在講

或聽講諸臣咸各陳所見得者非工失者非拙順者

非美逆者非違不但聖賢之微言奧旨可以旁通而諸

臣之忠邪深淺亦可驟見

皇上何憚而不為也雖然其要在於和顏色畧儀文

皇上雖臨下以莊不必其矜持之過也諸臣雖事以敬

可省其節目之煩也蓋便殿與正朝異日講與經筵異

也

圖書編卷之七十九終

可谷其猶目之則世蓋野無與五職其言其新與縣其
 皇土而脚而不然世無然其要矣其味勝古也其
 對之引味其外亦何與具
 我美也昔其教不而聖賢之辯言與言可以
 九種情情日知今之補則良所其非工夫李氏其
 皇土而脚而不然世無然其要矣其味勝古也其

圖書編卷之八十

南昌後學章潢本清甫編

皇明同姓諸王傳敘

明與同姓鮮少所謂廟祔十五王者皆追王也當是時
 開基江左去塞萬里近亦數千里雖嘗圖宅咸陽詔遷
 汴邑然時有未遑議遂中輟

高皇帝驅胡出塞復我中華經始慮終防胡為急於是大
 啟宗封錯布萬國擇選諸子周匝三垂 文皇英畧蓋
 世開府北平天儉地利甲於諸藩北平以東歷漁陽盧
 龍出喜峯包大寧控葆塞山戎為寧王度渝關跨遼東

西並海被朝鮮聯開原交市東北諸夷為遼王北平西
 接古北口瀕於雍河中更上谷雲中鞏居庸蔽鴈門為
 大代王鴈門之南太原其都會也表裏河山為晉王逾
 河而西歷延慶肅靈又逾河北保寧夏倚賀蘭為慶王
 兼殺隴之險周秦都圻之地牧堦之野直走金城為秦
 王金城西渡河領張掖酒泉諸郡西扁嘉峪護西域諸
 國為肅王此九王者皆近塞下以故城郭富於曹滕車
 兵雄於魯衛莫不仁以元侯翊以宿將權崇制命勢匹
 撫軍肅清沙漠則壘帳相望締好宗潢則輶輪不絕者
 乃周楚齊晉晉王並列內郡亦皆秉鉞麾旄部兵
 乃周楚齊晉晉王並列內郡亦皆秉鉞麾旄部兵
 食於縣官寧有尾末之憂懲創宋唐而綴旒於下國必
 無坑沉之禍世平自足以展親時危不難於復振此思
 王之所以控表宋侯之所以畫策者也迨其弊也磐石
 雖堅醜僻莫解葉高進賈誼之策而齊黃竟鼂錯之謀
 凌逼既深猜忤遂積建文數年間雉雉龍躍利害相尋
 靖難以後矯枉鑿覆益篤因心驕恣復萌稍申裁抑書
 勅再三規誨懇切而齊谷不悛終負私貸宣德初二叔
 不靖漢以義滅趙以恩完自是以後天子攬綱結紐彞
 臬日嚴一不律則奪祿再不律則奪兵三不律則奪爵

賢傳終老於梁園懿親絕踪於魏闕即使力如晉鄭無假於勤周視如吳楚何緣而抗漢以故八十餘年間有園土之收未聞旬師之戮至正德中寘鐸狂猝卒起窮邊宸濠凶奸久窺神器不逾旬朔身殞國除 令皇帝峻德明倫每布詔令首念宗人諸王拱辰宗海好禮樂善雖堯親九族周享萬邦曾何足云夫聚人莫急於理財宜民莫大於通變洪武時親王歲祿米五萬石他用亦不下萬石而吉凶之賜不與焉

高皇帝約已裕人未幾肆減六之一今載屬籍者王二等將軍三等中尉三等主君五等若未名未封庶人罪庶人蓋四萬有奇邸祿歲增民財日窘至共蓬而居分餽而靡四旬而未婚十年而不葬者矣嗟乎驕溢則橫而于紀奢則濫而思亂其爲禍一也而不早爲之所可乎

本朝宗藩圖

皇帝衆子封親王

親王

謚二字 嫡長世子襲封衆子封郡王 祿萬石有少正千石者

女郡王儀賓 俱二分本色 八分析鈔

郡王

謚二字 嫡長長子襲封衆子封鎮國將軍初封祿二千石襲封千石三分本色七分折鈔

女縣王

鎮國將軍 鎮國以下俱不襲嫡子衆子俱輔國將軍 祿千石三分本色七分折鈔

女郡君

輔國將軍 嫡子衆子俱封奉國將軍 祿八百石三分本色七分折鈔

女縣君

奉國將軍 嫡子衆子俱封鎮國中尉 祿六百石三分本色七分折鈔

女鄉君

鎮國中尉 子皆輔國中尉 祿四百石四分本色八分折鈔

輔國中尉 子皆奉國中尉 祿三百石四分本色八分折鈔

奉國中尉 子世襲封 祿二百石四分本色八分折鈔

祖宗及本身庶婚 有罪削封子 庶孫世爲庶人 庶人使女止 許四口月給米六石中半折支

吳元年冬 上念七子漸長宜習勞令內侍製麻履行
 滕凡出城稍遠馬行十七步十三洪武二年設王相府
 是年令博士孔克仁授諸子經三年封諸子王詔曰朕
 荷天地百神之祐祖宗之靈宮群雄鼎沸之秋奮興淮
 右賴將帥宣力創業江左曩者命大將軍徐達總率諸
 將以定中原不二年間海宇肅清虜遁沙漠大統既正
 黎庶靖安欲先論武功以行爵賞緣土蕃之境未入版
 圖今年春復命徐達等西征是以報功之事未及舉行
 朕聞昔帝王適子正儲位象子封王爵朕今有子十人

即位之初已立長子標為皇太子諸子之封本待城
 功已出之後然尊卑之分所宜早定乃以四月十七日封

二子樓為秦王次桐晉王次棣燕王次輔吳王次楨楚
 王次榑齊王次楫潭王次杞趙王次檀魯王姪孫守謙
 靖江王皆授以冊寶設置相傅官屬及諸禮儀已有定
 制於戲奉天法古實生民明此藝倫非文武賢能三軍
 用命江左人民之助何以致此尚賴各盡心力以成治
 功六年春賜諸王昭鑿錄又賜祖訓錄令書殿中官中
 八年初定諸王宗人祿米每歲親王五萬石鈔錦紗羅
 絰絲絹布綿鹽茶粟又萬計靖江王二萬石郡王六千
 石鈔等減十九郡王諸子年十五人賜田六十頃為赤

業除其租是年定王邸殿門名九年申書省議親王宮
飭彩

上曰惟儉養德惟侈蕩心居上能儉可以導俗居上而侈
必至厲民獨不見茅茨卑宮堯禹以崇聖德阿房西苑
秦隋以失人心諸子方及冠年去朕左右豈可使靡蕩
其心是年申定王府官制語在百官志中再定諸王及
宮主歲供之等秦晉燕王將之國

上令辭皇陵曰若等觀祖宗肇基之地當知王業艱難又
命皇太子率三王祭開國功臣然後行會星變求言平
遙訓道葉伯巨應詔上萬言書言分封太多用刑太煩
求治太速其論分封曰王上有天下掃除群雄如路
芥已絡公卿豪傑如臂使指公卿大臣數十萬衆戰勝
攻取者一介使召拱手聽命無敢後時况敢有抗衛者
乎傳曰都城過百雄國之害也先生之制大都不過三
國之一中五之一小九之一蓋強幹弱枝遏亂原崇治
本也國家裂土分封諸王各有分地以樹藩屏復古制
蓋懲宋元孤立宗室不競之弊然秦晉燕齊梁楚吳閩
諸國各盡其地而封之都城官室之制廣狹大小亞於
天子之都賜以甲兵衛士之盛恐數世之後尾大不掉
然後削其地而奪其權則起其怨如漢七國晉諸王否

恃險爭衡擁衆入朝甚則緣間而起防之無及也議者曰諸王皆天子親子皇太子親骨肉所謂磐石之宗天下服其強耳禮莫大於分使王侯之國與京畿同則爲列國矣尚有君臣之分乎今秦晉燕齊梁楚吳閩諸國連帶數十城而復優之以制假之以兵何不撫漢晉事觀之乎景帝高帝孫也七國諸王皆景帝同祖父兄弟子孫也一削其地遽構兵西向晉諸王皆武帝親子孫也易世後迭相殺兵以危王室遂成五胡雲擾之患分封踰制禍患立生援古證今昭昭然矣昔曹誼勸漢文帝早分諸國地空之以待諸國王子孫謂力少易使國小無邪心使帝盡從誼言必無七國禍願及諸王未之國之先節其都邑之制減其衛兵限其疆理亦以待封諸王之子孫此制一定然後諸王有聖賢德行者入爲輔相其餘世爲藩輔可以與國同休世世無窮矣上大怒曰小子敢間吾骨肉吾見且切齒可使吾兒見乎速取來吾將手射之且啖其肉逮至瘦死刑部獄十九年冬詔王國慶賀惟國城官致禮在外文武官不得赴府賀有事遣人啟聞不得遣將官二十年秋詔給親王歲祿五萬石停茶鹽布絮物給二十六年賜諸王永鑑錄二十八年八月更定宗人封爵冊寶之制親王金冊

金寶王如金冊無寶皇太子之庶子年十歲封郡王塗
 金銀冊銀印親王適長子年十歲封王世子塗金銀冊
 銀印庶子年十歲封郡王冊印亦如之凡王世子必以
 適長以庶奪嫡降庶人重則遠竄王年三十妃未有子
 庶子止封郡王侯王與妃年至五十無適子始封庶長
 子為王世子凡嗣封受封納妃朝廷遣使行冊命禮郡
 王次子授鎮國次孫輔國次曾孫奉國皆將軍凡三等
 次玄孫鎮國次五世孫輔國次六世孫奉國皆中尉凡
 三等親王女曰郡主郡王女縣王郡王孫女郡君郡王
 曾孫女縣君郡王玄孫女卿君凡五等靖江王府視郡
 王降一等宗人有文武才能堪任用者宗人府名聞考
 驗陞轉如常選法有犯宗人府訊聞量罪降等重者為
 庶人罰而不刑責先是 上謂戶部尚書郁新曰朕今
 子孫衰盛原定新王歲祿五萬石今天下官吏軍士多
 俸給彌廣其斟酌古今稍節減以資乏用至是上議更
 定親王歲祿萬石郡王三千石鎮國將軍一千石輔國
 奉國將軍六百石鎮國中尉四百石輔國中尉三百石
 奉國中尉二百石公主及附馬二千石郡主及儀賓四
 百石縣君鄉君次減一百石皇太子庶子既封郡王侯
 出閣歲賜如親王子封郡王者女侯嫁歲賜如親王女

已嫁者即王子嗣郡王者比始封郡王減半祿是時重
定祖訓錄名 皇明祖訓遣使召諸王至京諭減祿之
故賜 皇明祖訓九月新言親王歲米既有定議請令
有司如數給之 上曰晉燕楚蜀湘府給如數代肅遼
慶寧谷府遠在邊民少賦薄歲且給五百石齊府千石
嗣秦王幼應用米有司月進其罷給及多寡異者並出
一時權制云十月製二十字命名詩登王牒三十年勅
遼寧諸王據邊場孳牧勿侵民田是年令王府官不得
三六九年考覈建文即位詔王國所在惟國事聽王文
武史士聽朝廷王不得節制永樂二年諭天下諸司事
關王府遵祖訓啟王有司合行事務不許槩啟若王府
事馳奏不待報輒行重罪論三年五月 上以代寧秦
晉諸王屢驕恣怨謗賜書戒飭諸宗人宣德元年定將
軍主君儀賓品級冠服儀式王府官不得外調陞不知
起於何時或曰靖難後事也然宣德中周忱以越府長
史陞侍郎巡撫江南鄭府長史王濬以行在戶部郎中
洪熙中在府長史王榮改吏科左給事中荆府長史曹
曼齡改翰林脩撰矣嘉靖八年大學士楊一清言楊士
奇以審理副選翰林編脩周忱自長史累陞尚書成化
年雷霖以德府長史爲山西提學副使又言布政使雍

泰秦府有姻亦陞巡撫都御史乞容王官與別官一體
陞用王親亦選京官吏部議此祖宗微意如近年江西
婁性足爲監戒况王親縱不得京任得仕至左右布政
使官與尚書等使非區區自懷重內輕外之心則展布
才猷亦足自見一清請再議吏部執不可二十二年蜀
府長史高鵬九年考滿至吏部吏部請奪職遂請王府
官凡稱病乞改用者並勒致仕輔導失職調者不得授
府州縣親民官時陝西山西河南湖廣積欠王祿百數
十萬有司不能給宗人輒告饑謹有司有司或杜門或
逾牆走每下詔卽念宗人歲祿萬石性蕭岷府千石正
司竟不能給初制定親王歲祿萬石性蕭岷府千石正
統初岷府加二百石後加三百石伊遼府二千石韓府
三千石唐府五千石代府六千石郡王將軍中尉儀賓
幾千倍於國初於是宗人有上言願停祿如唐宋故事
得應用舉效用者有請田力耕自養者竟莫敢決宗人
有罪者錮高墻在中都凡先後入高墻者男女且千人
嘉靖四年釋二百九十人十二年釋十三人十三年又
釋三十八人十八年又釋四十五人傳還原邸給薪米
自便

皇明同姓初封王表

號謚	子	都	祿	世	除	續封
秦愍王高二	西安	萬石 <small>今辭一</small>	世	除	續封	
晉恭王三	太原	萬石 <small>今辭一</small>	世	除	續封	
周定王五	杭州改開封	二萬石 <small>今辭一</small>	除	續封		
楚昭王六	武昌	萬石 <small>今辭一</small>	世	除	續封	
齊庶人七	青州		除	續封		
潭王八	長沙		罪除			
趙王九		萬石	無子			
魯荒王十一	兗州	萬石 <small>今辭一</small>	世			
蜀獻王十二	成都	萬石 <small>今辭一</small>	世			
湘獻王十二	荊州		無子			
代簡王十三	大同	六千石	除	續封		
肅莊王十四	甘州徙蘭州	千石 <small>今長輔國置</small>	世			
遼簡王十五	廣寧徙荊州	二千石 <small>今長輔國置</small>	世			
慶靖王十六	慶陽徙常州 又徙寧夏	萬石 <small>今辭一</small>	世	罪除 <small>今以廣元</small>		
寧獻王十七	大寧徙南昌	萬石	逆			
岷莊王十八	岷州徙雲南 又徙武岡	千五百石	除	續封		
谷庶人十九	宣德徙長沙		除	續封		

韓憲王二十	開元改平涼	三千石	世
潘簡王二十一	潞安	萬石 <small>歲祿五千五百石</small>	世
安惠王二十二	平涼		無子
唐定王二十三	南陽	五千石 <small>今辭五百石</small>	世
鄂靖王二十四	安陸		無子
伊厲王二十五	河南	二千石	世
靖王謙高從孫桂林		千石	除 <small>罪今郡王各除理其府事</small>
虞懷王懿文子一			無子
吳王三	杭州	萬石	革改封除
衡王四	衡州	萬石	革改封除
徐王五	徐州	萬石	革改封除
漢庶人文二	樂安	萬石	逆除
趙簡王三	彰德	萬石 <small>今辭千石</small>	世
鄭靖王仁二	鳳翔改懷慶	萬石	世
靳獻王三		萬石	無子
越靖王四		萬石	無子
襄憲王五	長沙改襄陽	萬石 <small>今辭千石</small>	世
荆憲王六	建昌改蘄州	萬石	世
淮靖王七	韶州徙饒州	萬石 <small>今辭千石</small>	世
滕懷王八		萬石	無子

國書編

卷八十一

十一

梁莊王九	安陸	萬石	無子
衛恭王十		萬石	無子
榮王 英二		萬石	
許焯王三			無子
德莊王四	濟南	萬石 <small>今辭一 千石</small>	世
秀懷王五	汝寧	萬石	無子
崇簡王六	汝寧	萬石 <small>今辭一 千石</small>	世
忻穆王七		萬石	無子
吉簡王八	長沙	萬石	世
徽莊王九	均州	萬石	世 <small>罪今以郡吏 除理其屬事</small>
岐惠王憲四	德安	萬石	無子
益王 五	建昌	萬石 <small>今辭一 千石</small>	世
衛恭王六	青州	萬石 <small>今辭一 千石</small>	世
雍靖王七	衛州	萬石	無子
壽王 九	保寧改常德	萬石	世
汝王 十	衛輝	萬石	世
涇簡王十一	沂州	萬石	無後
榮莊王十二	常德	萬石 <small>辭三百石 又辭五百石</small>	世
申懿王十三	敘州	萬石	無子
蔚悼王孝二			無子

岳懷王第一

景宗王世四

德安府

四石

宗藩條例節畧

禮部尚書兼翰林院學士臣嚴訥等謹

題為際遇

明時竭愚忠以少國報塞事儀制清吏司案呈奉本部
送禮科抄出巡按直隸監察御史林潤奏臣嘗聞諸易
曰窮則通極則變故自古

聖帝明王未有不通變而可以宜民也今論天下之事極
弊而大可慮者莫甚於

宗藩適年以來群臣咸切隱憂然卒莫能定不易之策
以垂可久之制者大抵懼無以愜宗室之心而重

祖訓之違也顧時有所必變勢有所不能劑量品節使之
不過侈以驕其性而亦不過儉以至於失所仁義並行
未有以遂其親親之心者茲非今日之急務乎

國初支庶不繁 定制因畧今蠡斯麟趾其麗不億比
諸前殆至數百倍矣臣嘗觀嘉靖初年霍韜疏云洪武
初在河南開封府惟分封一 周府而已今 郡王已
增三十九府輔國將軍增至二百一十二位奉國將軍
增至二百四十四位中尉儀賓不計也舉一府而天下
可知也今距嘉靖初四十餘年矣所增之數又可推也
故天下財賦歲供 京師米計四百萬石而各處祿米
凡八百五十三萬石視輸 京師之數不啻倍之即如
山西存留米一百五十二萬石而 宗室祿米三百一
十二萬石河南存留米八十四萬三千石而 宗室祿
米一百九十二萬石是二省之糧即無災傷蠲免歲輸
不缺亦不足以供祿米之繁况官吏俸給軍士糧餉皆
取其中如之何其能辦故自 郡王以上猶得厚享將
軍中尉而下多不能以自存其苦愁之狀誠有非臣之
所忍言者食不充饑衣不蔽體生則假息於蓬窩死則
委骸於溝壑男婚女嫁不能循理甚至藏匿名姓投身
隸卒勢之所逼不得不然也有司祿糧不給安受其戾

無可奈何或號呼於公庭或聚辱於道路或投石擲瓦
於馬首仕於其土者慄慄度日不獨懼辱且懼變生於
不測矣是在官司困於祿米之繁在宗藩屢有不足
之嘆今天下無可增賦之理年復一年愈加蕃衍勢窮
弊極將何以足支其思至此誠爲寒心夫民有農工商
賈之業宗藩舍祿米無謀身之策矣坐視其斃而不
救雖途人且不忍况天潢耶歷聞群議或云當損過
以就中損有餘以補不足必天下親王皆從國初
遼韓伊岷肅諸王之制祿米皆二千石不使有厚薄之
差或云郡王而下定中半拆支如在內之職三分支
米七分拆鈔之例其儀賓而下則如在外之職二分本
色八分拆鈔之例焉或云自親王祖克以下則從庶
人之制皆月支三石焉或云不宜遽削於是在而惟
定制於方來或云宜定子女之數以杜其詐冒或云許
其如民間應制舉商吏各治生爲兩便凡此皆各出其
見臣未敢遽以爲是然此事體重大非下諸廷臣公議
恐無以定其可久之計非與諸王共議恐無以服其億
兆之心臣愚懇乞陛下命諸大臣科道各獻其猷仍
乞陛下特賜手書頒諭諸王示以勢窮弊極不得
不通之意又令戶部備查各省錢糧之數每歲所入夏

秋稅糧幾何輸邊幾何通十年之內大約災傷蠲免幾何或地方有事存留費用幾何然後具宗藩初年分封幾何所需祿米幾何今之各王府增封幾何祿米增加共幾何房喪嫁娶等項共約共幾何使各宗藩一展卷瞭然知賦入之有限費出之不經今眼前已不可支再數十百年之後生生不窮決莫能給必至於狼狽失所無惑也今其各陳所見共圖善後之策然後通集諸王併諸臣所陳之章斷曰宸衷深其何者為可行何者為不可行可行者且未即行仍乞諭

為億萬年不易之規夫如是則謀及於衆則諸臣皆備盡其長論出於公則宗藩莫能議其後百姓無加賦之煩宗藩無失所之苦庶有以遂我

皇上親親之心而慰我祖宗在天之靈矣不然賈誼所謂失今不治恐成痼疾臣竊慮之此宗藩之所當議處等因奉

聖旨該部看了來說欽此欽遵抄出送司查得秦內各省錢糧出入之數係隸戶部掌行移咨該部備查題覆外案呈到部看得巡按直隸監察御史林潤奏稱宗藩邇年以來逾蕃行藏徵錢糧不足以供祿米之半將軍

中尉而下多不能以自存乞粟 命諸大臣科道各獻
 其猷仍 諭諸王示以勢窮獎極不得不通之意令其
 各陳所見然後斟酌 定制垂為億萬年不易之規一
 節臣等為照建藩 頒爵者

朝廷親親之重典酌時濟變者

聖人御世之大權我

太祖高皇帝立賦稅之則以經 國用定祿糧之制以瞻

宗藩當是時祿給月祿法至善也仍惟

皇上停族展祿同符

太祖高皇帝可謂百代 示至性性祿糧告之甚至貧困失

所無能慰

皇上親親之意此其故何也良由

太祖當 天潢發源之始即給以數郡之稅而百餘

皇上當 宗枝盛行之時雖祿以全省之賦而不足蓋賦

稅之出於土地者有限而生齒之在 宗藩者無窮以

有限之賦稅供無窮之 宗室即使連年大稔正賦不

虧猶且不給况加以非時水旱其何以責諸有司以故

在 宗室徒擁祿糧之虛名而緩急無濟在有司每苦

祿糧之詘乏而措辦不前及今不慮誠恐將來之

宗藩愈繁則祿糧之愈匱而饑寒窘逼之狀愈甚此誠

勢所必然而觀勢會通以垂萬世之利在今日誠有不
 容已者臣等亦夙懷軫念而思以善其圖者久矣但緣
 事體重大未容輕議今該御史林潤論奏前因無非目
 擊時艱欲集眾思廣忠益補偏救弊為國家畫一宗藩
 善後至計相應俯採合候 命下本部備行有 王府
 地方布政司轉行各府長史教授啟 王知會仍轉示
 所屬將軍中尉等併俱令審時度勢悉心保固無懈近
 圖無拘已移備查奏內申理 從長計議各行具奏前來
 其大臣 及科道等衙門凡有所見許隨時疏 聞通候
 各王所陳奏至日 勅下廷臣集議可否具題上

請斷自 宸衷定為可久之規上不失乎

朝廷親睦之意下有濟於 國家經費之宜斯則藩封
 之制當與 國未垂萬世矣緣係際遇 明時竭忠
 以少圖報塞及奉

欽此該部看了來訖事理未敢擅便謹題請

旨嘉靖四十一年十月二十四日具題二十六日奉

聖旨旨是欽此

○自古法莫備於成周周家五世祖克燕會無與慶問無
 及非故絕之也王者以貴奪親止乎其所不得不止仁
 之至義之盡用能萬世不磨享曆永久今奉國中尉而

下皆五世以外親也若欲盡人而贍養之難以塞其嗷
嗷待命之口若欲盡人而約束之難以抑其洶洶不平
之情雖曰生之實則傷之雖曰厚之實則錮之臣以爲
禁不可太苦苦則易墮寬若以寬 嚴勅中尉以下但
今奏報 宗支紀名 玉牒聽其相生相養各成世業
而以自食其力如有文武才能超邁等倫者推廣

相訓宗人府具以名 補責今有學課其行藝標按稽其
賢否與凡民之俊秀者一體應試比照 宗親事例外
任効勞勿有升者 今典嚴爲管束其或敗禮敗度驕
縱不法者即以凡民之罪罪之夫如是則寬之以 恩

而人全者有所賴制之以法而驕恣者無所容以此
曰姓之親是或一道也其於各府儀賓及鄉縣君

亦勿儀 宗室作賓 王家之意也竊思

天朝戚畹皆有侍從護衛之勞駉奔俎豆之役雖以親
議貴未嘗不以勞奠食也惟 藩庶宗婚於

朝廷無尺寸之勲於 國家無纖毫之補以文則不足
於經濟以武則不足於折衝彼其聯姻

帝室誇耀鄉閭亦寵極無涯矣顧迺盤桓聯結與 宗
臣雜居齊齒榮之以爵秩奠之以宅第厚之以餼廩慶
賀不與赴告不及憂制不行謂之何哉又其甚者聲不

皆之產而多方以求附及其得遂攀緣則驕奢淫泆憑
陵撥置以貽 宗室憂者籍籍有之矣此亦非細故也
臣以爲 恩不可太濫濫則易窮今其締婚 親郡王
者所宜優禮未可與議其他宗女宗婿出自將軍中尉
者 賜以冠服給以祿資聽其各相依倚使得全父子
之親而又不失夫婦之義仍令有司衙門隆之體貌復
其淫設則亦未爲不厚矣何必加之廩祿以奪宗藩之
食乎以此處異姓之親又或一道也但立法者貴乎趨
時而更化者先於窳勢 宗藩安享祿位者已非朝夕
之由一旦而驟更之恐至於不可測如臣所議創自今
歲以後以漸計之其已經奏

請封名者悉如已往之

制而不可動則由今以前者消之以漸而不遽於驟由
今以後者生之以漸而各得其所他如立宗學嚴保勘
革冗費戒奔兢特一時經畫之微權又無甚難處者臣
以管測井窺之見罔及 國朝大計罪又何辭切念厝
火於積薪悲處堂之燕雀孟子以七年之病求三年之
艾今爲盧扁所驚豈值七年哉臣謂自今蓄之誠非過
計也以故蒙死而不敢諱然臣之言不足憑也其間大
經大法與纖悉委曲之詳伏乞

勅下禮部會同文武百官另行熟計各獻謀猷刻定期日多端集議仰祈

聖明著爲定制以垂不堪之典行之萬世而無弊再懇天語叮嚀宣諭廷臣勿以曲突爲迂圖終於推託遷延釀成意外之慮如是則天潢之支派得有所歸而宗社無疆之慶於茲裕矣此宗室之所宜亟議者也

修明宗範

議得宗藩子姪爲善者固多中間亦往往有失教而寢至敗度者故南陵等王議立宗學以興教化不爲無見但其建置黜陟事多更端所關重大未敢輕議所以先年府部臺諫諸臣如霍韜等屢經建議竟未舉自今據武岡王論列似得中制頗爲可采今後止於本府選取教授文行俱優者爲師或有不足亦照所題事理取純善教職等官補之其肄業課試悉如其議年至十五先今照例

請封且給祿米三分之一習學五年親王方與奉請出學以正本等祿爵亦以見優異不群足爲宗室之○光其有放縱傷教有玷

宗儀者小則竟自訓責大則叅奏降革庶人知所警而

列藩多彬彬之盛矣

○宗支奏報

議得 宗室子女系出 天潢誠不可以混殺也近乃
務多子女以圖祿入遂詐偽百出至有一位而生數十
子者故奏報之籍信不可以不嚴但前次屢經奏有定
例而奉行者一切視爲虛文中間乞養過房花生傳生
等弊恬不知戒不惟糜 國家有限之祿糧而宗枝瀆
亂所繫甚大今後如再踵襲前弊聽本部查出參奏將
本位并保勘 宗室通行革去爵祿以示懲戒長史教
授等官及一應其結有名入等間擬邊衛充軍

○奏報格式

議得 宗支奏報他日名封率由此定所係甚重各該
王府近年奏報皆朦朧不明中多影射且格式不一雜
亂無章非政體也臣等擬定 請名 請封選婚奏裕
通行各 王府遵照必合此格務行題覆任意違式希
圖詐冒者立案不行

查參王牒

議得 王牒所以正 宗室之世系而將來封爵由此
以定者也但各府造冊等官徇私作弊因循玩弛以至
差訛舛謬已經屢次具題奉

旨中飭去後今查見解文冊或沈改年月或遺漏名位或母姓之不同或生年之不載如前弊端不可勝計甚則稱為妾媵某氏所生而妾冊原無此妾冊開其體第幾妾所生而保勘者又非此妾影射如此其弊極矣今後如有仍前差錯等項經造人員奏治罪所生子女不許造入 王牒

○進封親王

議得 郡王入繼 親王所以重 親王之統也若進封之後則本支止許以本等官職奏請奉祀不得復請繼封次子蓋以郡王而進 親王已為踰等苟以

進封之 親王而又欲推恩於本支不亦太濫乎故禮

有繼統不繼嗣之文例無加恩再加恩之禮今後 郡

王

進封 親王本王郡爵照例不許補襲原授 冊命隨即

進繳以後世子世襲 親王次嫡庶子每世止照原封

世次本等官職不得

進封

親王襲封

議得各府 親郡王病故其子暫理府事待服滿 請

封此定例也其後 晉府世曾孫知焯奏稱連喪孤苦

因許襲封故趙府庶長子祐採亦得爵緣 請乞槩蒙
賜襲然據

累朝政令議准服滿 請封如彥汰者 國家之定制其
知烱等例乃

朝廷矜恤之殊恩今後但有親郡王應襲封爵者止照
彥汰前例請

勅管理府事及服滿而年歲已足方許 請封不許援
引遠年事例服內陳乞如違本部將該府輔導官參奏

問罪
追封親王

○郡王承襲

議得 郡王封典推自 親王 郡王繼絕 祖訓無
其文故身歿之後得人以為之奉祀即已足矣至於兄
終弟及以姪繼叔則非法制所宜今後當以寵波為燧
為例不許朦朧瀆奏亦不許奏乞繼嗣以為冒襲之地

○初封祿米

議得 郡王祿米二千石襲封者比初封減半支給此
載在

祖訓者也其後 韓府襄陵等王十七府初封襲封俱一
千石蓋不止平涼岐陽弘農三郡王為然也甚至

岷府善化等三十四府勅封襲封俱五百石在當時多寡懸殊也如此况蕃衍如今日乎除已封

郡王及 岷府五百石俱照舊外以後勅封 郡王祿

米悉照成化年間例俱一千石仍照今題事例三七本

折兼支合候

命下行文戶部通行各該王府知會未以為例

○任支祿米 ○追封郡王 ○庶子爭襲 ○另城請

封 ○查革自封

○自備儀仗

議得郡王及地儀仗內例有交椅等大器銀質抹金載在

會典蓋謂其分所得用也况所領止是大器又皆折銀

餘皆自備充用夫鈺鼓幢節既可自備則大器自備亦

無不可而乃往往

瀆請在 國初則封少而易給在今日則封多而難周

一位之所得雖無幾舉天下 郡王生生不窮而皆取

給於 內府則財賦有限有難於周給者以後除 親

王及 親王妃初封照例頒給外凡初封 郡王及妃

銀大器合行停止相令自備不許仍前奏 請以為定

例

改封世子 改封世孫 改封長子 改封

長孫 請封曾孫 堂孫請襲

議處改折

議得 藩封之祿 親王自遼韓伊峨肅諸府止二千

石外

秦晉諸府一萬石 郡王初封二千石襲封及鎮國將

軍皆一千石故鎮國將軍以上常有餘而鎮國中尉以

下常不足在國初分封不多猶可支給二百年來 宗

支繁衍 郡王三百四十餘位將軍中尉一萬二千餘

位郡縣主君一萬六千六百餘位歲支祿米八百六十

餘萬石民力有限其勢必不能給是以中尉諸位窮苦

貧迫之狀有不忍聞者若不為酌處數十年後生息愈

蕃祿糧愈增不惟民力困竭而

宗室之窮苦窘迫將益盛也群議云當損有餘以補不

足在

景王奏稱儀賓祿米宜各照品級遞減 交城

王謂宜議處以便將來誠為有見除 親王另行議處

外 郡王則推自 親王將軍則推自 郡王祿給少

從減折亦不為過查得見行專例 郡王將軍中尉本

折中 半兼支若依 交城所奏二分本色八分析鈔

似陟太蕪合無依林潤所奏群議三七之說通融酌處
 在 郡王及鎮輔奉國將軍俱三分本色七折鈔鎮
 輔奉國中尉俱四分本色六折鈔郡縣主鄉君及儀
 賓俱二分本色八折鈔其本折輕重之數各從彼中
 舊例支給以為定例亦衷多益寡之義也至於 親王
 有能節念

朝廷經費之難同宗窘乏之憂慕義願減原額之數以
 補不足者聽其具疏奏聞降

勅褒異以為宗藩尚義者之勸仍咨都察院轉行各該巡

按御史行令長史司故 王知會文書至日限半月以
 裏徑自具奏施行

酌處庶糧

議得 宗室爵祿隆殺各有差等以其分有不同也今
 中尉之祿實食百石而庶人之米則反過之宗女之婚
 僅資百兩而庶人之婚則反厚之是負怨受譴之裔竟
 優於 王孫見爵之貴輕重委為失倫今後合依

武岡王所奏庶人止許同妻月共支米六石量從本折
 中半兼支庶女任其擇配不得復給米布婚喪之資未
 為定例再照庶人往往結交無籍捏報詭名虛冒食米
 管束 宗儀 親郡王等以其不係有爵人數漫不留

心稽查爲害滋甚以後造冊奏報須要嚴行保勘及至
本身故絕卽與除名如有生前詭名虛捏歿後不與除
名冒濫口釋者卽將該府本爵降革祿米以補正數捏
報之人問發邊衛充軍

親王削封

郡王革爵

管理府事

降發高

墻

釋放庶人

乞恩有罪

查刷府事

請封生母

選擇婚配

擅自成婚

議得請封有制

宗宗所當恪遵者也有等不遵

成命祝吉成婚是等祝

憲與允宜

勅戒定得西河王

擅婚以乞

恩准看已經累

朝政令改題不允今後如有敢於犯禁

者聽本部叅奏輔導等官及主嫁之人治以重罪

擅婚子女

議得

宗室

請婚雖重人道之始實重

朝廷之命也若不請

命而擅自婚配則非人臣之禮

矣今後有擅婚者所生之子止許請名不許朦朧請封

其歲給口糧照依歷年原議減庶人三分之一給米五

十石仍本折中半兼支其女任其擇配毋得別有希望

奏優

妾媵限制

議得 宗室妾媵之制載在 會典蓋爲無子者而設
如有子者則數不必盈也近經本部題奉

欽依申明典制以後如有不遵

明例或未婚而先娶或私合而先收或年未及而預陳或
已生子而復娶凡若此類長史教授等官檢舉 親王
轉奏以憑本部參治輕則罰任祿米重則革去爵職輔
導等官知而不舉事發一體降黜

選娶內助

冒妾子女

議得假名冒選立女媵前無舊例今已題奉

欽依比照擅婚革去官職等項止給口糧不給婚嫁之
資未爲定例

濫妾子女

議得妾媵本爲嗣續之計非以縱情而導慾也舊例
郡王將軍而下妾皆限有 定制而所生子女遂得亞
於正嫡其 宗支所係亦甚重矣近來濫娶者漫無顧
忌犯禁者曾無重罰輒敢一槩

請封悖禮瀆倫莫此爲甚節該本部題奉

欽依如寵洵寵添顯枕華塼表棋安泚子女等止許

請名不許 請封其法始定他如聰濬等以認罪首正者不可爲例今後有以迓移婦女有

妻併額外濫收增立陪從等名目俱行 革其生育子女盡爲庶人如有朦朧 請封者輔導官一體問罪花生子女

革前子女

議得各府革前庶人所生子女不許 請封此定例也其後復有革前之例那移奏復實從此始以後革前子女仍照定例無論革前革後一槩不許 請封如有仍引革前之說朦朧奏擾者本部叅送高牆禁住

寄養子女

議得 宗藩各位各有不同其所生子女亦以次遞降而封號之宗卑祿米之多寡因之如成鏡所奏伊妹寄養事體本無攷况

宗室蕃衍子女數多一有稱託那移則中間詐僞恐不能保已經題奉

明旨不許以改正爲由濫 請封號未宜遵守違者聽本部叅治

○慎簡官僚 ○藩僚考察 ○裁革冗職 ○儀賓婚

配 ○教養儀賓 ○儀賓守制 ○王親仕格

○恩賻限制

議得儀賓例給養贍添葬其生死沾榮所以優禮之者極矣然王居系次等級漸降配後存亡所值異勢則儀賓所受之

恩亦不容無隆殺之差况以素殯之厚經商無禁其所贍給似不必盡籍於官雖量行裁減亦不為過今後除親郡王儀賓例給祭典外其餘身係 卹典悉從裁革及一應儀賓於妻亡之日即位支常俸不許虛冒仍免本府朝賀聽其自便

○亭給工價

議得 郡王將軍中尉郡縣王君受封例給房屋等價及身後例給墳價此固

朝廷優厚 宗室之恩但行於

國初則封少而易給今天下 郡王至百四十餘位將軍中尉至一萬二千餘位郡縣王君至一萬六千六百餘位將來生息可類推矣若房屋冠服墳價一一取給於

朝廷則民力不勝其疲此勢之所必不可給而法之所不得不變者也以後合依 弋陽武岡等王所奏

郡王將軍中尉郡縣王君房屋冠服墳價俱一槩免給

以爲定例

○收買子女 ○收買物件 ○行禮次序 ○王國相

賀 ○宗儀服飾 ○進繳册印 ○旌表孝行 ○

激厲風節

○書院請名

○越關奏擾

議得 宗室私自來京違例奏擾一則惑於憐人引誘

圖濟姦謀一則利賄近需索異凡私索所以法例屢申

而屢犯奏詞愈益不愈繁今後 不嚴加譴罰則將來

積慢何近底正 行禮論如或再有仍前故違者

俱不給以應付一面差人徑送聞宅拘禁其同行人伴

務要追究問擬極邊永遠充軍該府長史教授等官定

行革職毋得如前輕宥凡所奏情詞不拘事理曲直俱

不准理

○奏差人役 ○奏討內使 ○保陞官員 ○私收淨

身 ○改正樂工 ○私收錢債

宗藩總論

夫衆建支庶以屏王室大業也食租衣稅世世勿絕大

恩也載在

祖訓畫一而守之久矣今更制易法則有混亂約束之說

圖三
卷八
三十三
以義斷恩則有間疏骨肉之罪恐而坐視則嘉耗愈甚
卒有土崩之憂僅而補緝則苟幸旦夕不救衝決之禍
故雖計臣謀士莫爲破盈庭之言而建必然之畫者難
之也雖然釋今弗圖則後世之難且十百此矣請試言
之漢初

諸侯王置吏握兵同制天子其患在強大而不掉自武
帝推恩分王則宗室子弟莫不受地矣然王之庶子間
爲列侯侯之庶子絕無爵土有去而爲民者有爲民而
復仕於朝者自是而後無諸侯王之患亦無養宗室之
費其經制定也唐之末也帝裔王支流播民間其患雖
溲而不屬自宋養之京師則五葉之後騷然煩費矣其
後辨親疎之等明甄序之法袒免以下不復賜名敦宗
之院散居都邑故宋雖費於前而大省于後其救弊早
也由是言之勢有所必極極則必通恩有所必窮窮則
必殺茲非其明效大驗耶

高皇帝神武開基忠厚立國故利建宗子以疆

本朝明惇睦之誼以先天下然是時宗室之衆無幾可
按籍而數也今熙治二百餘年麟趾爪陔綿昌浩衍麗
屬籍者四萬而存者二萬八千五百有奇以祿計之不
下八九百萬設一傳再傳而後其生齒什倍其祿又當

什倍此勢之所必極而恩之所必窮也故欲竭天下之
賦以奉

宗室則國益病滅宗室之祿以紓國計則宗室亦益病
何者今賦歛非減而積貯非盈也乃水旱爲災迄無寧
歲諸邊轉餉未見休時財力亦甚訕矣加以宗室之祿
日引月長則賦安得不竭而國安得不病語曰附枝大
者賊本心此善喻也且宗室至貴倨也又非人人能謀
生也今祿既益微網亦少密業已困矣而有司奉行條
例一切以法繩之令搢手觸禁資身無策則安所歸命
也蓋宗室亦極病已語曰饑寒切于人之肌膚欲其毋
爲奸邪不可得矣此非細故也故雖桑孔握籌晁賈挾
策而圖今日之敝終不能兩利而兼得也愚故曰勢之
所必極而恩之所必窮胡不引漢唐宋之事以觀之也
夫揚湯止沸無益也不如絕薪止火而已子孫而守先
人之廬至於棟折榱傾不得不撤而新之爲其將壓也
今承
祖宗之業視國家之敝不思變通安全之則何異以指撓
沸以繩維顛乎愚以爲 祖訓至嚴而善推
聖祖之意則猶善繼述也宗室至親而曲體宗室之情則
所以親親也何以言之

國初親王歲祿五萬他賜予甚盛不數歲而裁爲萬石
又以民貧賦少給代肅諸王僅五百石或千石耳夫莫
富於海內莫親於天子之子不加賦而奪之祿者以爲
寧儉宗室而不可以耗國計瘦民力也

祖訓言將軍有以材能者得改官陞轉如銓選法夫既
富貴之矣猶不絕其仕進者所以與其善行而消其怙
侈使外有親賢之重而內有以費之利也然則

聖祖之意可推也人情孰不欲生全而惡死亾趨富厚而
逃貧困然今予之虛名而奪之實惠則三及童子不願
有矣曩者宗室試官自效者有請力田自給
者夫田農至拙業也簿書之吏至拙體也猶願爲之彼
擁有爵之虛名而棄資生之實惠其情固弗樂也然則
宗室之情可察也今欲善推

聖祖之意而曲體宗室之情其當議者有三以正倫次則
封爵當議以廣德厚則禁例當議以節浮冗則恩數當
議何者天下之法未有莫爲之限制而能世世無弊者
也古者五世袒免六世而親屬絕至於祖宗之廟猶限
之以七世親盡而迭毀今已絕之屬猶儕于五服之親
則無等也恐于親盡之祖而不恐于親盡之子孫則舛
也誠宜按諸屬籍別其世次而爲之限制如

親王世及矣其次封郡王者可限也郡王世襲矣其次封鎮國將軍者可限也諸將軍中尉以嫡相繼矣其一子降封之外可已也奉國中尉一子得襲矣其世世承襲之例可已也大抵以位尊卑為之多寡以世親疎為之隆殺其不得封者皆如漢列侯庶子之法則坐食可益省而詔祿可繼此封爵之當議者也古者公族得仕于朝非絕之也庶民之家得占田治生非禁之也今宗室特以例見疑是以賢愚同滯而人無聊生矣夫既限以封爵則絕封之始宜入予之資賦之閒田以為永業今家自為養而盡地也庶民之家得占田治生非禁之也今宗室特以例見疑是以賢愚同滯而人無聊生矣夫既限如常法或懼其縱也則如蘇軾所謂臨以按察持以察吏威以刑禁使不材者不至害民賢者有以自效顧不可乎此禁例之當議者也且夫禮所以為節而法所以為懲今疏庶人有給已猶無罪也已罪黜而猶給之與詔祿無別非所以為懲也自郡王至鄉君有祿已猶同姓也至諸儀賓得聯姻王室貴重矣其祿不省非所以為節也愚以為諸降庶人者宜皆以絕封庶人同法郡王視郡王之限縣王以下視將軍中尉之限祿皆半給餘皆量給婚資則恩澤不至冒濫費必大省此恩數之當議者也如是則可以清耗蠹之原紓待哺之困上無

失

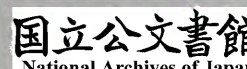
聖祖之至意而下能通乎宗室之情大較若此矣然愚聞之救弊者必反其始更化者必虞其終今封爵限矣得無有怨望而群譁者乎禁例疏矣得無有恣睢而爲暴者乎恩疏節矣得無有顛連而失所者乎則愚又以爲盈縮之議在下而操縱之機在上惟

聖天子燭安危之故恢繼述之圖毅然獨斷而力行之示諸王以大義不得不通之法則必有河間東平之賢奉宣德意而深樂其便者何至於群譁有爵者制之於王國絕封者治之以有司何患乎爲暴且齊民非廩于官而固有比于封君者宗室而有永業世世無有所與訟天子不忘恩厚舉古賜民粟帛之令以間恤之何憂乎失所較之歲祿不給而群辱有司犯禁而不止救死而不贍者利害相百也此之不爲而顧彼之久行至於勢不可復反恩無所復施則其害不獨宗室且移之社稷矣故爲之於可爲則易爲之於不可爲則難今

天子仁明英斷釐弊剔蠹以興至理賢公卿能矢謨陳力爲國家任大事以圖大功則何有於草野之言哉問藩府供例不充柰何曰嘉靖末年郡王二百四十餘位將軍中尉一萬二千餘位郡縣主君一萬六千六百

餘位歲支祿米八百六十餘萬石如山西存留米止一百五十二萬而祿米三百一十二萬河南止存留八十四萬餘而祿米一百九十二萬何以克濟

太祖初藩封五萬不久改爲一萬郡王勅封二千襲封一千成化十一年例初襲封俱一千嘉靖四十三年例悉照成化間例其三七奉折兼支將軍三七中尉四六郡縣主君二八本折庶人同妻月給六石中半庶女不給凡房屋冠服墳價俱革免此亦太省但以大道爲公須各令自申賢爲世用次以食力更可復省國費中間差令有別以盡親親之仁又不失成全之德屢見有違白之者上諭初定萬石矣代府何爲止六千石韓府何爲止三千石肅府何爲止千五百石郡府初封祿定二千矣何爲襲封減半止給千石豈故爲是變通以救勢之極重哉正所謂禮之所生有不得不殺者在耳近河南撫院題稱河南宗室惟周府最爲繁行歲支祿銀二千餘萬額派民糧止六萬零其餘一十六萬零皆係雜派湊補見今尚欠一十餘萬無從措處欲將解部銀九萬餘兩懇留湊補且求變通之宜爲經久之計故部科題請從長會議爲今之計豈能出廟堂經畫外別爲一說哉如前所議或云定限子女封爵如親王之子



止封五位郡王之子封三位將軍有嫡子許封其二無
嫡子止封庶子一人中尉不論嫡庶許封一子其限外
之數止給官帶口糧親王之女止封其三郡王之女止
封其二將軍之女止封其一或議親王傳至祖免以下
萬一絕嗣止許親支以本爵管理府事不得繼封或議
奉國將軍以下宜節其祿秩或議奉國中尉以下止記
名王牒不必給以祿米聽其自便或議弛出城之禁開
四民之業有志讀書者與民間俊秀一體應舉出任如
有失職及犯法者一以有司之法齊之言人人殊大都
不出此數者然備查前議而裁訂之則中間可疑亦非
一舉其口限封爵之制如 親王許封五子似矣又云
無王者不復嗣封第令親支以本爵撫理其於太宗之
統亦有防否且封不及於五子之外假令始封之
帝子 帝孫其說可槩行否如郡王之子許封三位似
矣其將軍有嫡子許封二位無嫡子止封庶子一人既
限其子而數又不均能無失之偏重否中尉不論嫡房
止封一子似矣其云限外之數止給官帶口糧此似專
指中尉之餘子而言而未審 親郡王將軍之餘子亦
復如例否或云既奪其本封亦可遞降其位次而仍其
見封之爵否 親王之女止封其三郡王之女止封其

二將軍之女止封其一似矣未審餘女亦另有處分否
此封爵之當議也其曰開四民之業似矣今之宗黨隱
匿姓名已有寘身於輿皂者矧農工商賈何待弛禁而
後爲之今之所未爲者惟仕一途而已即今驅之爲四
民亦宜限其世否如專指六世之宗而言假令 天潢
之籍未除而偶得文網果礙於有司之法否此疎宗之
當議也其曰弛出入之禁似矣蓋指無名封之宗而言
欲其散之四方以便糊口也顧此輩久處醜豢之中於
人情世故多所未諳一旦雜於與齊民處能必其不橫
奔次孽以羅刑辟否或云縱有之亦付之士官耳而城
門一開有封之宗又能必其不掩跡於無封之衆而混
行出入否儻有作奸犯科將誰任其咎此門禁之當議
也即此王條則前議皆有可疑若未可以決行矣雖然
宗派日繁祿糧日窘其終於莫之處耶易曰天與火同
人君子以類族辨物不能辨物類族何以同人哉當今
之世設使
高皇帝處此既不能加賦於民令四海困窮義又不忍
坐視子孫貧乏使其朝夕不給安得不節宗藩之封不
開宗藩自生自養之路哉是故周之以仁而有禮以爲
之節則揆諸天理而安即諸人心而順前議皆可行也

不節之以禮而仁有所不能周則天理有乖人心不服前議皆不可行矣何也疏中有曰昔晁錯懲尾大之患爲漢畫削地之策其謀國忠矣而變生倉卒者激於無漸也宋之宗室聚之京師而王安石以親盡當祧之一言徐而喻之而祖免以下其心除籍者屈於有理也卽此觀之我

朝宗藩條例擬議數十年可謂有漸而祖免之禮獨不可徐行於今日哉蓋尊尊親親其心一也

聖天子於宗廟之主有不容不祧者非忍於祖也禮也則其於宗藩之不容不爲者豈忍於親乎亦禮也禮之所在雖萬古帝王莫與易焉今果確遵祖免之禮而行之凡親藩各自始封以至於今苟在五世之內萬一絕嗣亦所當繼支庶亦所當封雖郡王將軍子女亦不必限數所以廣

天子待子孫之仁也禮之所當隆也使一槩行於帝子帝孫非禮也勢有所不可也苟在五世之外親郡嫡長世襲無論已支庶止許世傳奉國中尉一人其餘止記名各管理府籍而已萬一親王絕嗣第令親支以本爵攝理蓋既有人以主其祀又何妨於失大宗之統耶是節封則祿常有餘亦所以廣天子待宗藩嫡長之

仁也禮之所當殺也使一槩行之疏屬無所限制如河南周府一年祿糧止足四分之一亦勢有所不能也奉國中尉已在袒免外故止封一子其餘子給以冠帶口糧雖則口糧雖薄亦得世膺其祿也五世外親郡王將軍餘子亦許世傳中尉一人而五世外親郡王將軍之女又可知矣或曰祿雖因乎天敘禮宜順乎人情使降爵大驟減祿大多人情未甚安妥莫若袒免以下漸次遞降親王衆子封鎮國將軍郡王衆子封輔國將軍鎮國將軍衆子封奉國將軍輔國將軍衆子封鎮國中尉衆子封奉國中尉亦禮之殺也是一說也或曰奉國中尉此封一子苟無嫡子不得繼封亦一說也或又曰貧富相周以有餘補不足鄰里且然况在同宗之親今或祿以萬計或以千百計則祖父富者不可分祿以爲子孫計乎子孫貧者不可依父兄以爲居食謀乎何爲祿厚者牽驕侈而淫縱祿薄者止袖手以待哺仰望朝廷何其厚而自待何其薄乎如此則各當親其親仁也亦禮也若曰開四民之業懼其偶扞文網或礙有司之法蓋禁有不嚴則其中科甲遊宦途者雖有王親之例不得膺京秩握兵柄而或恃宗室之貴暴虐下民則

下民莫之敢撻而司府上官將何以待之哉吾知越職
犯法者比職官尤衆也在仕進且然而四民不得不濟
之以法俾服舍器用一物毋得僭踰庶舟車往來毋招
盜誨淫之具而利有攸往矣若曰弛出入之禁則懼有
封之宗或混行出入不免有作奸犯科之咎蓋法不豫
防則四民遊江湖處田野或恃宗室之貴與民交易在
齊民莫敢誑河而奸邪誘之爲非有司其何以詰之哉
吾之作奸犯科者比齊民猶衆也在無封之衆且然而
有封者不得不責之管理如商賈給引以備盤詰無引
者追奪其爵祿焉國有明憲孰謂執臯陶之法者無人
哉夫禁之以法者亦閑之以禮而爲仁愛之至也信乎
欲破拘孿之見消掣肘之虞而爲國家治安計者莫先
乎袒免之禮也已如此則禮之所當隆者爵位一定民
糧常足以給其祿禮所當殺者倫叙一定輿論亦足以
服其心且云不驟更以裁其見在惟定制以限其將來
可無他慮矣然紛紛之議止云減祿糧限子女節財之
計得矣其何以俾

宗藩之心服耶

宗學宗議

愚以爲欲宗人皆善而無惡莫若實興宗學而欲宗學

之實行莫若通宗正互行之法其說有三執事試垂聽焉凡人情不有所激則不進于善不有所制則不憚於爲惡誠睿棟宗子中樂東平之善脩河間之雅者爲宗正令假之事權優之祿秩以示風勸而頑不卽率教與敗度軼禮者卽奉三尺隨其後則進有所慕退有所阻如是而不顯昂穆皇者當不其然蓋以我治宗人難以宗人治宗人易也而以宗人之最賢者治宗人尤易也是舉賢之當議者一也凡人習聞而習見大聖被誦于東家創見而創聞遠矣見奇于白頭蓋以甲治甲則素夫韓而以秦韓之賢者治魯晉重以

朝命斷然期于必行俾其董正則銜憲而來既畏此簡書而人得于乍覩若雷電鬼神之不可測也如是而不警承伏聽者當不其然蓋玩忽于耳目者難而更新于聽視者易也非所常新而創爲新者尤易也此互調之當議者二也利器不可假人六馬惟在控轡既假事權矣不有以操之又爲逞刀俎而肆魚肉也既俾董正矣不有以課之誰爲程甲乙而辨蒼素也故以撫按察殿最而以督學課功能能者久于最事否則還其故吾顯定去留之品而陰消不肖之心提綱繫領道莫有善于

此矣如是而不斧藻濯磨者當不其然蓋以我治千萬人難而以治一二人者易也治一人以治千萬人尤易也此考課之當議者三也非愚一人之私言也

祖訓著之矣將軍以下有才能者得改官陞轉如銓選法夫曰才能改官即舉賢之意而陞轉銓選則更互考課皆在其中矣修明宗範嚴立課程教養如法不得虛應故事撫按提學等官訪其賢不肖勤惰以聞此正德已卯例也宗室之子俱入宗學于中舉一人爲宗正主領其事驗其進益方與奏請此嘉靖乙丑例也

皇上御極以來亦以監成憲率舊章三令而五申不啻詳者宋事亦可考也

宗藩私議

帝王之待親親不過仁以周之禮以節之已爾仁即此心之公愛也一體之愛萬物盡然况宗親乎禮即此心之等級也一體之間萬有不齊况親親乎故仁莫大於親親而非禮以爲之殺則仁有所不能周矣况仁也禮也一天理也此理一出於天豈待人力以爲之愛而殺之耶知此則知所以處今日之宗藩矣伏覩近日禮曹疏中有曰仲尼憲章文武非不知尊位重祿所以勸親而又首云親親之殺者豈故倍文武之道哉良由禮

之所生其勢不得不殺耳嗚呼蓋之矣所以考之前代周室時庸展親親蕭行葦何其忠厚之至然王世外燕會慶問皆弗之及非故疎之也蓋五世祖免六世親屬盡矣即周公成文武之德追王止及大王王季而先公止祀以天子之禮此周公所以為典禮之宗也考之

國初

高皇帝稽古定制封建宗藩誠盡倫萬世莫及矣然於親王封祿在洪武八年則定各五萬石在洪武二十八年則減為一萬石是

高皇帝於二十年間猶不能不為變通之術以救極重焉然則三議者上以繼祖武相遵而匪相悞也下以

固宗盟相愛而匪相厲也奈何此之不行而彼之久拘令其日益曠嚴以就於陵替乎愚嘗深來其故矣不過曰官與其設寧省也多一官則虞其費疏屬貧宗受困也增之正則虞擾王孫帝裔素貴偏也令俛首稟仰于院道則虞替而要之皆知其一不知其二觀其偏未觀其全也何也吾所用者將軍耳中尉耳彼鎮輔奉國各有定爵令以本爵帶銜視事而不益之祿也何費之有即稍有增焉而承寧天室糾正愆違視之無紀乃亂者利害相去伯矣吾所選建者乃明德耳高賢耳布令之

勅衆心競勸企以樹名聲而顯清白且圖異日之紋譽也何擾之有卽不盡無焉而去其泰甚禮順人情視向之賸削于強宗者損益不啻懸矣至於稟仰院司則可逆知其樂從而無它奚以明之夫宗人非盡朱戶以居納陞以陞也又非盡羽葆在前劍盾衛後也窶空無第涓迹輿臺者有之富不知學竄身商販者有之懷竒抱異者仰屋歎約結或棄祿而作逍遙遊穎秀冲英者昂首志高遐或易名而就青衿選誠以投閒竄冷之朱組不若展采錯畫之青衿也縛手繫足之遠遊冠不若明目伸眉之進賢冠也若是則其從吾教也惟不得與之爲快而又何替之有况鄉議通藉矣今不與之蒞民而第藉以正宗則有用而又無用也鄉議裁祿矣今賢否之品既辨而盈縮之際可參則量能亦以眞察也鄉禁冒濫矣今評品之法嚴而僥倖之途塞則尚賢亦以嚴姦也此愚生堅執三議之可行蓋誠見其必然者也

圖書編卷之八十一

吏曹總敘

南昌後學章潢本清甫編

人君代天子民故曰天子冢宰不過天子家相耳名曰
天官豈尊之以空名哉蓋冢宰百官之長百政所從出
也雖太宰少宰內宰宰夫各有攸司此外而王朝中而
王宮上而九重之闕失下而庶寮之臧否皆其所統也
夫無所不統者天也天官之職得而司之無非奉若天
道佐天子以統理天下之治也書曰亮天功曰代天功
皆此義也天運三百六十五度而七曜列宿莫不旋繞

圖書編卷之八十一

萬物資以生殖故天爲群物之祖天官統三百六十屬而百司庶府莫不勵翼萬民賴以康阜故天官爲百寮之長然則官以天名豈他官可得而並哉虞九官其長便宅百揆周六官太宰掌建邦六典任大責重有如此秦漢建置失尚未遠奈何官中府中本一體也厥后內外分而官中之事非冢宰所得聞矣治軍治民本一事也厥后兵農分而武職之任非冢宰所得與矣其所掌者特銓選官職考課殿最以黜陟之耳然其職雖分天官之名唐宋以來如故也我

明改爲吏部尚書卽周天官卿也待卽周少宰也所屬四

司文

選驗封稽勳考功雖未必如周冢宰所統之全然

官之職掌乃天下氏命所係其銓選考課皆掌之天官故自代天子民之意觀之孰非天乎果循天官之名體上天仁愛元元之心不執一己意見以品秩天下之賢才不徇一己愛憎與人之毀譽以進退天下之能否爲民擇官因材授職資格祇以行尺品要地必以處仁賢久任超遷並行不悖汲引一天之公也黜陟一天之明也勳賞頒之生前贈謚錫之身後一天之所以彰有德也庶乎天官名稱其實否則天之視聽在民而下負生民其藝矣天負天爲何如哉

虞

司空
司徒
后稷

十

冀州牧

并州牧

士

十一

兖州牧

豫州牧

工

十二

青州牧

雍州牧

官

虞

十三

徐州牧

梁州牧

秩宗

十四

揚州牧

荊州牧

典樂

十五

營州牧

幽州牧

納言

十六

冀州牧

幽州牧

納言

十七

營州牧

幽州牧

前古官制或紀之以鳥或紀之以雲非後代之所沿襲
 無論已而後之所準以為法者非虞廷之制乎九官治
 內十二牧治外其屬不詳而大畧不出此何其簡而要
 也然古今稱無為而治者必曰有虞豈虞廷官制獨與
 後代異哉各代因革不盡同揆之九官十二牧不甚相
 遠而其居九官者果如禹稷契皋陶伯益其人乎夫禹
 稷契皋陶伯益聖人也其才各有作長故稽之虞書禹
 長於平水土而官司司空稷長於播百穀而官后稷契長
 於敷五教而官司司徒皋陶長於明五刑而官士以至垂
 之工益之虞夷之禮夔之樂龍之訥言其官之所職

孰非其所長哉况禹長於水土之平不耻其不善明
設舉禹明刑恐未必如臯陶而以治水責之臯陶想未
必愈於禹也稷長於百穀之播不耻其不善敷教設舉
稷敷教恐未必如契而以播穀責諸契想未必優於稷
也是以群聖人之德而其長不相兼且終身未聞其兼
官亦未聞其改官也故德懋懋官舉能其職終生不更
其所長如史遷之終於史韓柳之終於文李杜之終於
詩各以一長名家此所以地平天成五穀熟而五教敷
禮樂刑政莫不底績虞廷百寮師師熙帝載亮天工用
是道也况設官本以為民也故臯陶謨曰在知人在安
民又曰知人則哲能官人安民則惠黎民懷之仁知並
行此乃帝王設官為民之本意也是故孔子因樊遲問
智曰知人問仁曰愛人舉直錯諸枉能使枉者直知人
即所以愛人也觀舜有天下選於衆而不仁者遠可見
矣孟子謂知者無不知也當務之為急仁者無不愛也
急親賢之為務而急務即在親賢也觀堯舜之知不偏
物仁不偏愛人而先務急親賢可見矣後代不明仁知
合一之學故學之平日者非所用也用之他日者非所
長也貢舉視浮言為品題銓選循資格為遷轉今日握
銓衡明日司錢穀今日掌禮樂明日司刑獄舉群聖

不能燕者責備於一人即平日未常問學者取辦於
 且上之人不問其能與不能而任之官早令之人不自知
 其能與不能而當其事上下蒙昧苟且塞責知人者誰
 乎安民者誰乎鯁鯁然祇許於官或煩簡之論抑未矣
 人安望虞廷之盛治乎嗚呼讀尚書而考官制深於虞
 之九官十一牧周之三三公三孤有深慨焉志虞周之治
 化者幸無視此為儒生之常談云

周官三公六卿圖

<p>太師 成王時則周公 繼以畢公康王 仍用畢公 宣王則皇父</p>	<p>少師 二少 未詳</p>	<p>大宰 成王時周公 康王時召公 成王則苗伯穆 王則君牙幽王 則卿桓公及其 子武公相繼為 之</p>	<p>宗伯 成王時彤 伯為之 成王時畢 成王時宣王 則程伯休 父</p>	<p>司寇 成王時先 公念生繼衛 侯康叔</p>	<p>司空 成王時毛 公蕪</p>	<p>太傅 成王時初用畢 公末毛公按顧 命毛問召畢二 公既二人為師 保則毛為傅矣</p>	<p>武王 並召公少保 康王</p>
<p>其屬十三</p>	<p>其屬七</p>	<p>其屬十九</p>	<p>其屬十七</p>	<p>其屬十四</p>	<p>其屬十九</p>	<p>其屬六</p>	

圖書編

卷八十一

五

大師大傅大保惟茲三公論道經邦燮理陰陽官不備惟其人

少師少傅少保曰三孤貳公弘化寅亮天地弼予一人

冢宰掌邦統治百官均四海 司徒掌邦教敷五擾兆民

宗伯掌邦禮治神人和上 司馬掌邦政統六師平邦國

司寇掌邦禁詰姦惡刑暴亂 司空掌邦土居四民時地利

六卿分職各率其屬以倡九牧阜成兆民

胡安國曰古者三公無其人則以六卿之有道者上

兼師保之任冢宰或缺亦以三公下行端揆之職焉

自司空進宅百揆又曰作朕股肱耳目是以安臣上

兼師保之任也周公為師又曰位冢宰正百工是以

三公下行端揆之職也所以然者三公與王坐而論

道故惟其人而冢宰統百官均四海亦不易處也呂

祖謙曰三公無職而六卿有職者也三公論道而六

卿行道者也以三公兼六卿合本末精粗於一原也

周官總論

設官所以為民也蓋天本為民而立君所以君亦為民

而設官周官一篇自後世觀之不過設官之制云爾然

一則曰綏厥兆民一則曰永康兆民故公孤燮理陰陽

寅亮天地孰非為民計耶周禮一言纖悉具備其中

錯且未暇論然於公孤論道弘化罔及焉是詳其目而未揭其綱故禹謂論周之官制當以周官爲準但其所載者特設官之制度已耳乃云學古入官云不學而墻而倦倦於學焉何哉云功崇惟志業廣惟勤惟克果斷乃罔後艱云恭儉惟德世世爲僞作德心逸日休作僞心勞日拙其所以辨折學術者何其詳哉蓋公孤惟其學也所以論道經邦貳公弘化弼予一人者爲有自也六卿惟其學也所以各率其屬以倡九牧阜成兆民者爲有自也周官法度之中本寓夫闢雖麟趾之意此可見矣秦漢以來官制固多與周官不合然於弼君綏民之學鮮不視爲迂談又何怪其治之不古若也是故古人視政與學爲一本之學以達之政此治之所以日隆後人視政與學爲二詳於政而畧於學此治之所以日替惟我

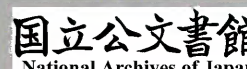
朝官制公孤六卿大畧與周相似不惟廟廟以六典建官而內外各官亦莫不以六典視事漢唐宋殆不侔矣特成周以卿三物立教則其所謂學者端有出於舉禁之外也今士君子其學之平居與設施於民上者視成周爲何如噫真知天之所以立君君之所以設官之意而後可以語周官綏康兆民之音

按公孤之職夏商以前未有也其名始於此者舜命禹
總百揆高宗爰立傳說作相則周前未聞有是名矣噫
立公孤而以六卿兼之是即揆相之任歟我

朝稽古定制革去前中書省倣六典立六部而公孤之職
間以六卿兼之亦成周意也噫近時祗爲武職兼官死
後贈典果盡得周官之意歟

公孤六卿總論

潛學稿曰唐虞稽古建官惟百夏商而下稍繁矣亦職
用倍周二三百六十屬上法乎天行極矣蓋官貴簡冗病
治也立太師太傅太保何也論道也王道揆之所出也
道之大原出於天貫三才而一之不通乎道而能以經
政者否也故三公論焉曰啓沃乎王心裨王格知天命
如面稽然弼化原之道也王心王躬思慮聰明應節法
天宥密卒康得天地泰冲陰和陽動靜順軌好惡以常
發歟消息與時偕行省歲在天母失其當秉道握符以
中爲常是燮理之精也故師嚴傅密保親而後王以道
寧也立少師少傅少保何也貳公也公尊重矣王不可
以瀆公有貳而後道可以意盡也公論道於上孤弼而
相之公燮理於下孤敬而明之故雖天子必有師也以
有尊也必有弼也以有輔也主於道不及以政然後志



疑於神而專之於道通神易之原調精禋之微是治安之本也今保傳不立而求治是窒源而求流之長濁源而來流之清不可得已論官者先諸此冢宰掌邦治何也冢宰政之綱也百官輻輳並進軍握樞曰統則六典八法八柄之爲也萬國蕃布是列宰平書曰均則六典八則八統九兩之爲也相道也司徒掌邦教何也治莫重於教也五典者民待以生教典降德俾兆民適於道而和緩猷生民之道也宗伯掌邦禮何也教莫大於禮也掌天神地祇人鬼之三禮幽明治矣掌吉凶軍實幣之五禮上下和矣故禮以體國也司馬掌邦政邦戎政也司寇掌邦禁邦刑禁也大刑用兵兵豈必用克詰張皇赫赫濯濯天下思戢而後能以邦國寧小刑用刑刑何可弛於國也姦應有詰折之始萌暴亂有刑罪用其當蓋天之道有挈斂而凜凜下霜也大哉乎司馬之董兵曰政司寇之制刑曰禁也明兵設不用刑有禁欲毋犯也王德之至也司空掌邦土何也空也者冬也萬物歸藏復命曰空土而巳居四民藏之以爲安時地利農用以爲利土之道也故六卿猶天地四時然一不可缺自教無列而大官急政賦也窮民於兵刑而各官專工也是六職所以失官也六卿分職率屬倡九牧何也卿

各專其職如視聽持行各專其一而政可舉也卿各率其屬如棗椽楹楹共奏其功而室可程也內者外之綱近者遠之望卿分職率屬王朝邦畿濟濟翼翼而後九牧有倡也故六卿治之綱也九牧不著何也牧伯君道也且列爵五分土三武成前定之矣

周禮六官原

易首乾象天禮首天官建冢宰法天易坤承乾地配天禮天官掌邦治象覆書司徒掌邦教象持載蓋教以宣治而地官卿配天也君治師教天之道也天地設位而易行易乾元亨利貞禮宰統百官禮政刑事物有其官上法于天行是故法象莫大乎天地變通莫大乎四時憲天聰明法時順布分職聯事為民極莫大乎六官曰天官卿於六官並列何也曰易乾坤於六子亦並列也天地四時一不具即覆載生成之德詎有偏乎其並列象分異也其聯事象功同也譬則風雨露雷具而化工宣生長收藏合而歲功成經絡血脉相轉輸而百體清和成理也然何獨事聯也天官者以治教禮政刑事為其治者也地官者以教治禮政刑事為其教者也春官者以禮治教政刑事為其禮者也夏官者以政治教禮刑事為其政者也秋官冬官者以治教禮政刑事為其

刑為其事者也。辟言天而五行四時統於天，言地而五運六氣統於地。春夏秋冬各以其時行而覆載生成之。德各正具備也。播五行於四時而木火土金水歲月日時干支子母迭而運也。易先天圖天地定位而雷風山澤水火錯列以成體，後天圖帝出震齊巽相見致役說兌勞坎始終乎變化成萬物也。其道一也。宗伯掌邦禮，曰春官何也？曰易乾元統天禮三千三百一天故禮者體仁長人之紀也。記曰宗伯之官以成仁，司馬掌邦政，曰夏官何也？曰政者正也。司馬掌政張皇六師赫赫濯濯而後能以萬國寧，大正人之道也。譬則夏之日也。伊可畏而助長物也。抑雷震乎時雨乎殫迅疾而震動優渥過而而不留也。夏盛德在火，故兵猶火，火烈且舉而民勿之有犯也。故兵藏於民，大設不用而諸侯自為正。夏官何之道也。記曰司馬之官以成聖，司寇曰秋官司空曰冬官何也？天地之氣藏而肅肅漸以嚴而終之藏以固也。秋擊斂司寇義刑義殺驅而納之善象之曰秋官各固藏司空居四民時地利藏而固之富而生之其象也大哉乎冬官之事典主富萬民而夏官之董兵曰政秋官之制刑曰禁也。明兵設不用刑有禁欲無犯也。達天德矣。易曰天地之大德曰生，後世極兵刑之用於

圖書目錄

卷之十一

十一

水德而世嗣竟殄則逆天用焉故也曰書周官有三公而禮經無列何也曰三公無官也天以紫宮樞極統萬象而居其所不動不自顯其光所以爲神也帝以道揆法紀統六合而師保疑丞左右密勿不自勞於事所以爲聖也周官論道而不及以六政以尊道也九經尊賢而不列之大臣惟貴德也故三公無官也天地者道之本也陰陽者道之運也三公者洞幽明之故握元化之統備淵浩之德神而明之默而成之不言而躬行之者也三孤者慎觀三師之德行而審論之於道者也公調而燮之孤更而亮之公微言而篤行之孤審象而屬之也然後能襄王於天而道揆立焉是與樞之任也孔子曰脩身則道立尊賢則不惑曰前儒言之三公不備官也三公之有官皆六卿之上攝者也諒乎曰唯唯否否三公道揆之所出六卿法紀之所守也議道揆者本天質道主格王心焉握治樞於奧尸法紀者憲天弘道主宣王政焉敷道治於明是故六卿者外倦勤於政內深喻於道則使之釋政而任道與樞其任矣與者明之根明者與之符不求端於與而求以理明者未也既握樞於奧而兼以理明者諄也以師保之尊而復尸宰司之事則胡以平政是明聖之所不處也任六卿之務而復

議調變之道則何以疑道是明聖之所不能也且王者
之于道也許謨容勿靡息而豫息焉師保傳者時省微
而輔範以一之于道者也蓋昔者武王克殷甫下車訪
箕子受洪範焉踐阼三日就師尚父齋宿三鼎行西面
再拜受冊書焉而一不備其官將王德無于此闕乎是
明聖之所不爲也其謂官不必備者難其人即不必具
備可也而何可一無設也故三公不設而以爲蒞官若
加官也周季世之事非公本所爲建官意也曰周六服
有群辟而經不具何也曰六服有分土矣群辟有君道
矣教不易俗政各因方王何敢知焉六卿分職列屬王
躬王畿并并秩秩而九牧有倡也且建教立監太宰主
之正畿疆疆五社稷大司徒專之太史掌其典職方掌其
籍大行人掌其禮蓋邦國六典咸受成於六官於王治
豈有外哉記曰天子三公合以執六官均五教齊五法
倡九牧以御治此之謂也

成周官制圖

宰夫 天官冢宰
宰夫掌之
 太僕 夏官司馬
太僕掌之
 小宰
 秋官 司寇
掌之

一日內宰
 一日大宰

燕內朝
 中路朝
 外朝士

朝小臣
 朝司士
 朝

正之
 正之
 正之

夏官
 夏官
 秋官

小宰掌官刑以貳大宰宰夫掌朝法以貳小宰皆通內
 外之官也故太僕傳言於宰夫宰夫傳言於小宰小宰
 傳言於太宰又有內宰雖掌治王內之政令亦傳於太
 宰以此見周之官中府中實合于一理也

太宰以八法治官府 小宰掌建邦之官刑以治王宮
 之政凡宮之糾禁正歲以官刑憲禁於王宮 宰夫掌
 治朝之法以正王及三公六卿大夫羣變之位 官正
 掌王宮之戒令糾禁 內宰掌治王內政令 自內之
 王官言之小宰既建邦之官刑治官之政令舉官之糾
 禁憲禁宰夫又以法制群吏之敬 戒令官中之職事書

宮中之良能其於治內之法無不致其嚴也

總論太宰兼行六官通理王內二篇

或問六卿分職各率其屬見於周官之篇以官府之六屬舉邦治以官府之六卿辨邦治見于小宰之職自治典至事典截然分畫宜若一定而不可易今太宰之職顧曰掌邦之六典何也曰此太宰兼行六卿之事也自其分職而言之凡朝廷之事固屬之大宰國中遠郊近郊大都小都公邑家邑凡郊畿之事固屬之司徒職方氏王方氏以至禪人凡邦國之事固屬之司馬禮屬

宗伯刑屬司寇工屬司空自大宰兼行六卿言之則六

典八灋八則八柄八統九職九賦九式九貢九兩凡此十條皆經國之大綱政事之條目而散見于三百六十官之中大宰實舉其綱而攝其要焉又非獨曰格物窮理克勤小物而已也蓋唐虞三代建官之制職事分于下而權綱合于上非泛然而無統也四岳通內外之官羲和之長也羲和則實聽于四岳百揆宰相之職百官之長也九官則實聽於百揆百揆統九官四岳四岳統羲和四子比附聯絡天下之治雖非一二人為之而實一二人能使之成周之制亦然三百六十屬聽命於六卿而六卿聽命于冢宰冢宰實三公兼之渙散分析之

中而有比附聯屬之勢自今職而考之太史內史掌六典入灋八則八柄之事春官之屬也而典灋之正則在於太宰太僕掌諸侯之復逆小臣掌三公及孤卿之覆逆御僕掌群吏之逆及庶民之復夏官之屬也而臣民之總則掌於宰夫司士掌朝儀之位秋官之屬也而治朝之位冢夫掌之泉府廩人倉人掌財用地官之屬也而貨賄之出入太府掌之內外朝之冗食地官藁人之賦也而宮正內宰則又均其稍食王朝之服飾春官司服之政也而內司服至屨人則又掌其服飾之用自宰夫之下夏官之上六十官之內三百六十官之職錯綜而互見焉並建六典蕪行六卿天下萬事凡有關於理亂安危之大者則無不翕然在其掌握之中也蓋古者三公無官惟與天子坐而論道故設六卿以分主六典而三公實統之二三公既蕪冢宰則六卿之大典非冢宰而誰建耶此事權之所以合於一而國家所以無多門之政自漢以來則失之矣有三公又有九卿而丞相銜史亦常行九卿事觀武帝時桑弘羊等致利王溫舒之屬峻法倪寬等推文學九卿更進用事不關決於丞相而大臣之權盡去矣嗚呼人君之爲天下如欲稽古正名而使事權之合於一苟合周官未有不從然無統者

矣

或問小宰大宰推廣太宰之法而聳動警飭百官府之治其於事則爲宜而於勢則爲順矣至於王宮之政令則自有宮正官伯以掌之王內之政令則又有內宰以治之而復預內事何也曰先王之制事權欲合於而一內外庭之勢本不容於分也宮中府中俱爲一體余嘗於冢宰屬官論之矣若夫此二官之佐冢宰其所以通內外而合事權者則猶有可論焉夫宮正官伯雖曰掌王宮然不通官中事務之事子弟宿衛之職與夫諸官殆之在內者耳其於後宮則初無所預內宰雖曰掌王內又不過以禮儀教王后夫人與夫九嬪世婦凡女寵近習之在左右者耳其於王宮之徒役宿衛則又畧不相關各掌其一而遺其二既不能以相統而權亦不能以相統統而隨之則惟太宰焉故宮正官伯內宰皆隸於太宰而小宰宰大皆佐太宰而蕪掌其事職雖列於外而通於內權雖分於二而總於一自今考之曰建邦之官刑曰制王宮之政令曰憲禁於王宮曰令脩宮中之職事此王宮也凡宮之糾禁則王宮后宮無不在所掌也自其掌王宮也則兵衛卽衛凡宿衛之人皆領之飲饌衣服洒掃啟閉次舍幄帟凡供奉之人皆領之宮

禁之秘藏王后世子之好用凡財用之司存皆領之其
間多寡豐約用舍去取天子始不得以自私而小臣始
不得以自便矣自其掌后宮也則六宮六寢無王內之
限九御無女官之別詔其禮樂正其服位禁其奇袤稽
其功績其間損益增減採擇進御始有宴私玩狎之節
而無侵竊惑侈之患矣蓋世未有家不齊而國可治者
未有國不治而天下可平者大宰之治所以蕪統內外
而以小宰爲始小宰之官刑旣以齊其家宰夫之朝法
又已治其國然後大宰之邦典始可以治天下矣文王
道化之後近至於汝若遠至於江漢反而求之不過於
凡此大始之際侍御僕從之間蓋其事存乎二南之風
而載於穆王之命所謂刑於寡妻以御於家邦且夕承
弼厥猷出入起居罔有不欽而下民祗若者其道蓋如
此也幽王不道二雅交譏而並刺之然皇父作相而內
宰膳天內史師氏猶得其人向使幽王之不淫其色夫
豈不能遺豔妻之煽哉巷伯之雅所謂妻非成貝錦哆
侈成南箕乃寺人之賢者傷於讒而爲世德下傳家法
猶未盡壞若內若外若左右大猶遴其選而擇其賢乃
如成王周公親繼文武之志其事固可知也是以論太
宰之蕪統內外當自小宰宰夫始齊家治國又自文王

之家法始

百官府 六鄉 六遂 縣 都 邦國

七大事並三歲大計
大宰提舉群吏之治
他官從之而誅賞
置諸賞並
出大宰
建掌立
兩由大
宰都鄙
並同
建牧立監並
由大宰司會
周知四國之
治

司徒民致並歲終六卿

司馬民致並歲終六卿

司士民致並歲終六卿

司空民致並歲終六卿

司刑民致並歲終六卿

司寇民致並歲終六卿

司馬民致並歲終六卿

六官統咸

禮伯宗治徒司治筆冢

禮伯宗治徒司治筆冢

禮伯宗治徒司治筆冢

禮伯宗治徒司治筆冢

禮伯宗治徒司治筆冢

禮伯宗治徒司治筆冢

禮伯宗治徒司治筆冢

禮伯宗治徒司治筆冢

禮伯宗治徒司治筆冢

禮伯宗治徒司治筆冢

禮伯宗治徒司治筆冢

府

馬之車大駕為上

簡稽鄉
司勳掌
家司馬
量人造
都鄙
都邑治
其國與
其守

畿

誓戒律法

鄉士掌
遂士掌
縣士掌
方士掌
都刑都
則案都

內

刑罰並屬

朝大夫
學都家
之治家
士掌家
上治

外

司役事考

畿內鄉遂
都鄙治水
役事並屬
司空

大司馬以九畿之國
平之政政司其九
三歲稽其在而進退其
爵最方民摩天下之圖以
掌夫之地合名刑方訓
方民並其治兵
小司寇掌群士有布于
四方有司掌其刑刑
禁其法掌邦刑司民三年
大比萬民之數時窮
行會事諸侯事之禮小
行會事邦國之故行大
象背並主天下之治
四蠻 夾九川
距四海濶 臨滄
距川 巡狩之禮
大封 世執其功

九

命

服

圖

王大常衣	龍一	九命衮衣升龍	八命	七命	六命	五命	四命	三命	再命	一命
鷩衣	鷩	鷩衣火	鷩	鷩	鷩	鷩	鷩	鷩	鷩	鷩
毳衣	毳	毳衣藻	毳	毳	毳	毳	毳	毳	毳	毳
希衣	希	希衣玄衣	希	希	希	希	希	希	希	希
絺衣	絺	絺衣玄端	絺	絺	絺	絺	絺	絺	絺	絺
諸侯	二王後	三公	侯伯	子男	附庸	君	大夫	上士	中士	
王朝	二伯		卿							
大國										
次國										
小國										

周官

有

儀之命正邦國之位九命

伯

功德

伯得專征伐五侯九伯也蓋長諸侯為方伯

八命作牧

侯伯有功德者加命

云一州之牧也王之三公亦八命

七命賜國

王之知者鄭司農云出封加一等

六命賜官

鄭司農云子男入為卿治官也鄭云謂公王

五命賜則

則者地未成國之名也凡王之大夫四命出

也三百里以上為成國王莽時以二十

四命受器

受祭器為

上大夫也鄭玄謂此公之

三命受位

受下大夫之位也

一命受職

始命為正史謂列國公侯伯之士

右内外官六萬三千六百七十五人

内二千六百
三人外諸

萬一千
三十二人

職掌府史胥徒賈人工人庶子罪閭蠻夷

五隸醫人圉人虎士視膝

力肩反

及奚漿邊醢醢醢醢

桃春枕饔饗等

枕音肉饔音熾熟食也爾雅云酒食也

女職一萬五千

百伍十人都記内外官及内職掌人七萬九千六百二

十五人

其旌人舞者及大祝巫覡閭人每門及國世婦每官等官職并冬官人數及外職掌人等並闕

按帝王世譜云湯受命有三千餘國又按王制云殷時天下諸侯國千七百七十二當時殷時政衰諸侯相併

季未之時所存之國大國二百四十九次國五百一十

國一十二三大國次國則皆三卿五下大夫二十七

國士大夫士有六萬三千三百三十三人及周初有千八百

圖書編

