

Kodak Gray Scale



© Kodak, 2007 TM: Kodak

A 1 2 3 4 5 6 M 8 9 10 11 12 13 14 15 B 17 18 19



Inches 1 2 3 4 5 6 7 8
cm 1 2 3 4 5 6 7 8 9 10 11 12 13 14 15 16 17 18 19

Kodak Color Control Patches

© Kodak, 2007 TM: Kodak

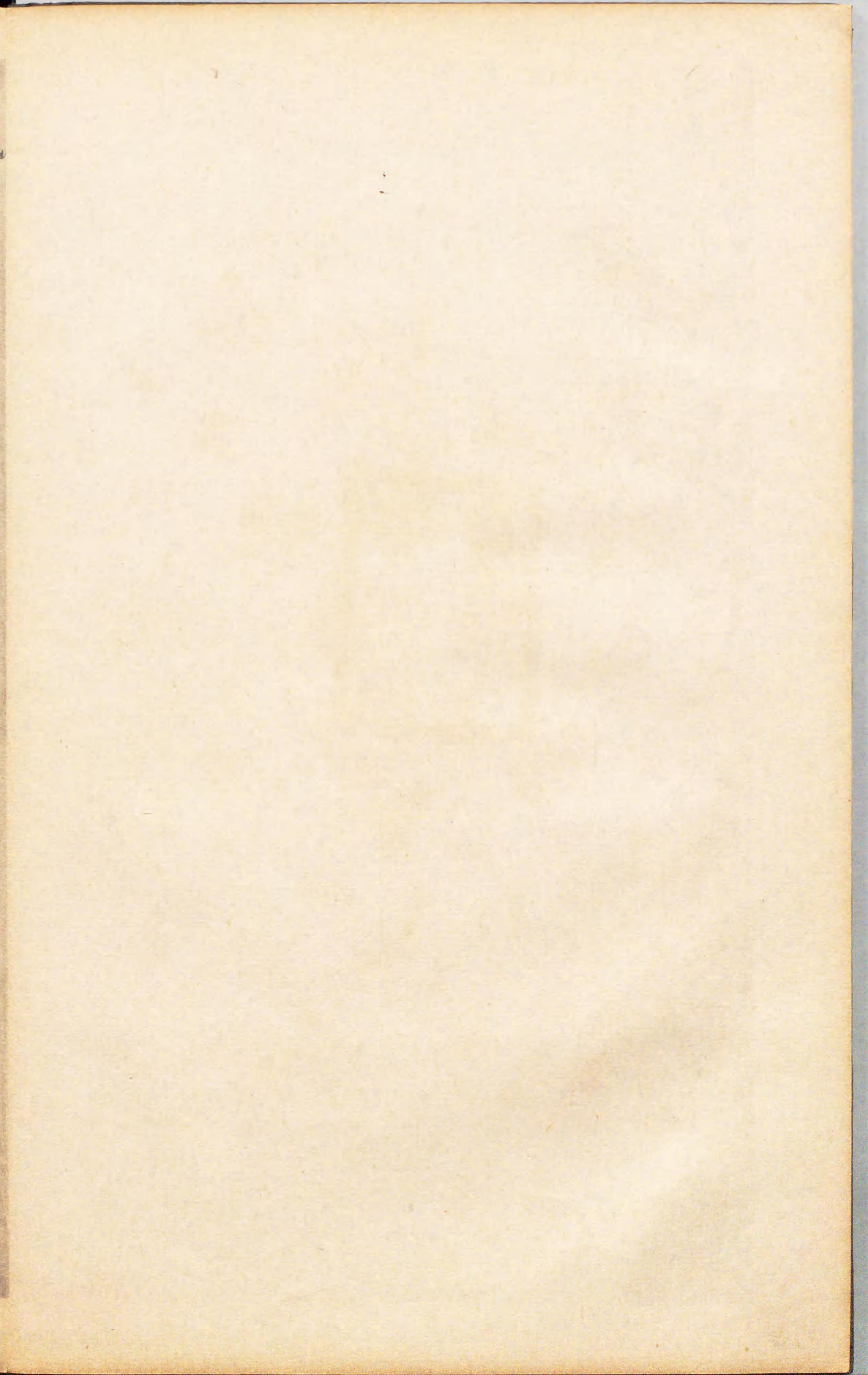


Blue Cyan Green Yellow Red Magenta White 3/Color Black

1 2 3 4 5 6 7 8 9 10 11 12 13 14 15 16 17 18 19 20
2m JAPAN

九國時報

天
興
保
德
堂





336180

二 元興寺緣起 佛本傳末記

欽明天皇

天國柳排廣遶天皇磯鳴宮御宇世為

之中第十三年壬申百濟明王佛像何教

奉度日本泊瀬部天皇金橋宮御宇六

歲之中第一戊申聽耳王子与馬子大長占

定元興寺之地即破飛鳥衣縫造本奈



之家以力寺地造伽藍伽藍房豐所食炊始天
皇小治田宮御宇廿六歲之中第廿一年夏酉
發種弘樞大貳奉納田園封戶小從介以
未至干天安二年代寅合三百一歲其樞貳
曰若我正月若我後列乃心子孫若跡他
人以寺所納種之物返還取認有如此

布當文種大災大暑難波天皇之代
辛天正月吾校以去三通治部省一戒僧經
所一通大和國具如傳記

多碑記始從養老二年破遷本寺天皇十
七年己酉造末寺可勘之掛忍三賢大出
前尔三窟乃奴力且仕奉天皇白賜部也

小治宮御宇大_ニ聖天皇_以飛鳥寺

豐浦寺二寺

宇始賜

流部時

楳賜

比宣

部良

以寺_年化穢_ニ動_大人_災被_不後_別絶_宣大

命_天地_動女_天應_不流_物速_奈女_不覺

以_大而_動動_不流_車志_在故_比同_維時

タニモ又_緣以_辭と_方の_る排_主ニ_負大_慈

蒙_テ守_天皇_朝遊_乃大_所飢_津被_テ天_下矣

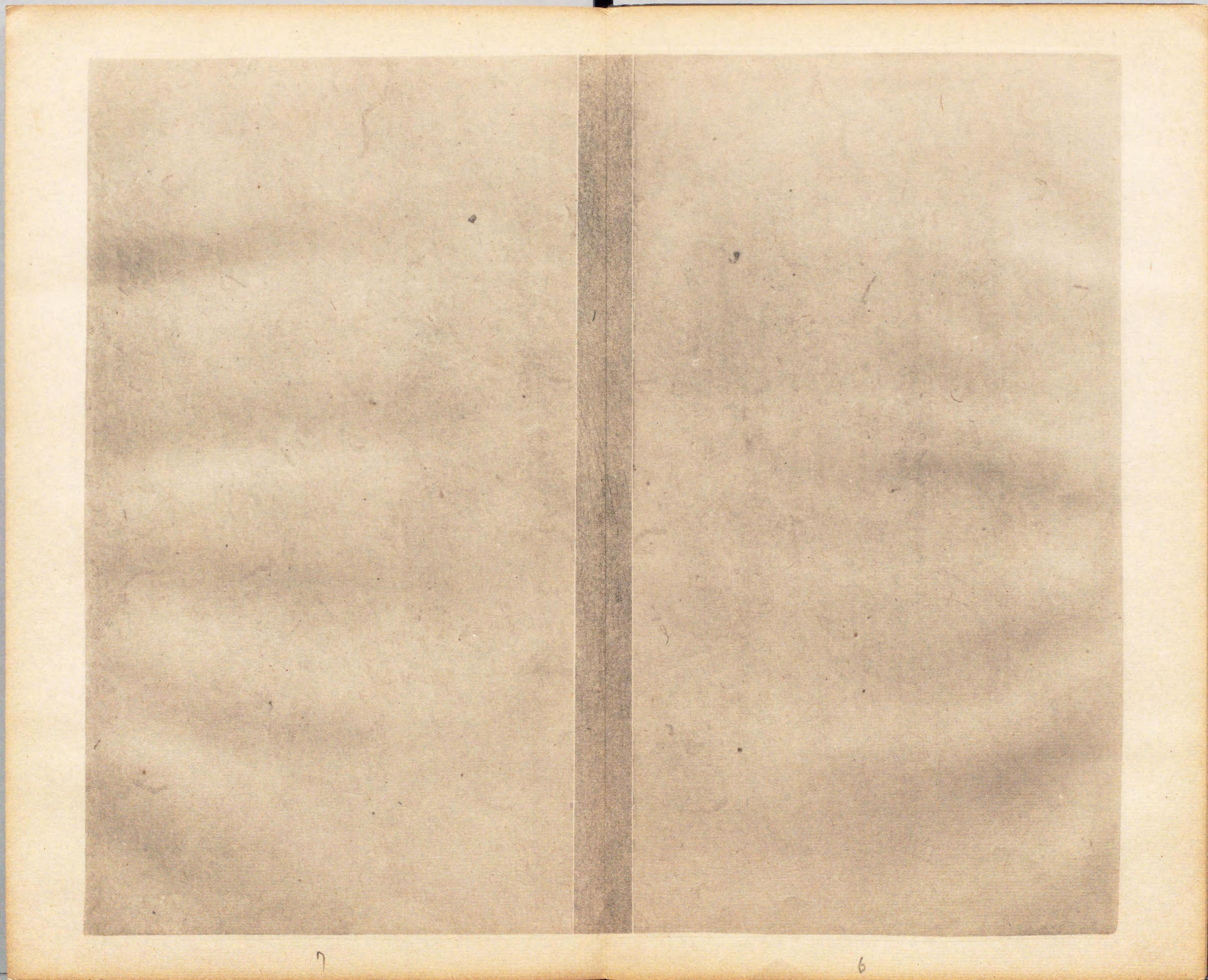
困_家安_在欲_と楳_飢仁_奉車_忌白

賜_を白

天_平十_八年_四月_十九_日

從_三位_中納_言三_年中_務將_中衛_大將_東海_道

按_撫使_藤原_朝卡_豐感_白



推古天皇
御宇

元興寺伽藍緣起并流記 資財帳

楷井亦由羅宮治天下亦与跡氣賀斯岐夜

比賣命乃生年一百歲以美酒正月九日在馬屋

戶豐聽耳曾子之勅記元興寺亦之本緣

及亦与跡氣北命之發願并諸片亦發願也

大倭國佛法創自斯功鳴宮治天下天國業

推古天皇

大玉告汝年原後宮者我欲力在
神宮也時大玉白大佛心依仗賀利
奉白時其殿すて礼始然後百濟人
高麗人漢人弘少力修行在也今時一
降教非心發時餘長小言如是非心教
發去他國非礼罪也時稱目大長言他國非

礼罪也餘長小言非子小我小言者不同
國內礼哉今時天子同食賜大長告國內
教之乱病死人多者他國非礼罪言宜
可許告時大長久念之白非狀餘長小隨
在也内心他國非不捨白時天子告我
如是念告然後行廿余年稱目大長病

即先時池邊皇太子與大_二二柱前後言白
應修行佛法我白依_テ天_一皇_一修行賜也然
餘長_レ猶將_レ計_レ故_レ以_レ佛_レ并_レ字_レ官_レ在
皇_レ久_レ原_レ後_レ字_レ者_レ有_レ物_レ大_レ命_レ任
但_レ天_レ皇_レ與_レ我_レ同_レ心_レ皇_レ太子_レ亦_レ大_レ庭_レ同_レ心_レ終_レ仙_レ法
莫_レ忘_レ捨_レ白_レ余_レ時_レ大_レ者_レ日_レ並_レ田_レ皇_レ太子_レ

嫡_レ后_レ坐_レ池_レ邊_レ皇_レ太子_レ者_レ他_レ田_レ皇_レ太子_レ即_レ次_レ出_レ
以_レ是_レ後_レ言_レ白_レ然_レ已_レ乃_レ年_レ稱_レ目_レ大_レ長_レ薨_レ已_レ後
餘_レ長_レ亦_レ共_レ計_レ庚_レ寅_レ年_レ燒_レ切_レ堂_レ舍_レ佛_レ像_レ地
教_レ流_レ於_レ難_レ波_レ江_レ也_レ時_レ二_レ柱_レ皇_レ太子_レ亦_レ言_レ以_レ殿_レ者
不_レ佛_レ非_レ宮_レ情_レ在_レ可_レ以_レ大_レ皇_レ太子_レ好_レ家
告_レ不_レ令_レ燒_レ切_レ也_レ但_レ不_レ以_レ堅_レ惜_レ大_レ太子_レ像_レ出_レ

灌佛^レ並者隱蔽不出^レ山元與^レ在^レ也
也然後^レ奉^レ邪^レ年^レ并^レ心^レ增^レ益^レ因^レ內^レ病^レ死^レ人^レ在^レ
大旱不雨又從天雨大雨後終大官^レ亦^レ大出
燒^レ天^レ卑^レ卒^レ驚^レ愕^レ即^レ得^レ病^レ即^レ出^レ危^レ時^レ正
池邊^レ守^レ子^レ与^レ大^レ二^レ柱^レ告^レ佛^レ神^レ也^レ恐^レ物^レ
大父後^レ言^レ莫^レ忘^レ情^レ佛^レ亦^レ不^レ可^レ憎^レ捨^レ大^レ二^レ日

之其^レ年^レ久^レ原^レ後^レ宮^レ者^レ更^レ言^レ心^レ終^レ在^レ於^レ心
共^レ莫^レ取^レ為^レ自^レ物^レ其^レ代^レ者^レ耳^レ元^レ宮^レ氣^レ弁^レ田
九^レ乃^レ為^レ好^レ室^レ告^レ時^レ二^レ柱^レ守^レ子^レ亦^レ其^レ今^レ頂^レ交
賜^レ然^レ同^レ年^レ邪^レ天^レ宮^レ崩^レ第^レ十^レ年^レ奉^レ刃^レ年^レ他
田^レ天^レ宮^レ大^レ前^レ大^レ后^レ大^レ二^レ日^レ先^レ已^レ刃^レ年^レ大^レ父^レ祖
大^レ長^レ後^レ言^レ佛^レ法^レ莫^レ增^レ莫^レ捨^レ如是^レ後^レ言^レ交^レ在

然庚寅年依佛法諫心故哩侍又辛卯
年又天皇後言兼在也池宇子与我二人
言告宣佛法奇博檢也又大者其年
原好宮者言更守心終秀出佛神莫取
為自知告宣實是二時好言在然依佛法
諫心故十餘年之間哩侍白時他田天丁告宣

猶今時長小系心故若欲為力事竊可行
告時兼如是念也壬寅年大后大子与池
宇子二村同心天年久原殿楷井美乃始作
榎井道場灌佛之器隱我然後美乃禱
目大長子馬吉足禱乃國內交以同時言是
父世詞神心也時大長恐懼而願以佛法

求不可出家人都无有者但是時針^針用國
有脫衣高麗老比丘名惠便与老比丘名
法明時按竹首達亦女斯未賣年十七在阿
野所保斯女亦已賣錦所都瓶善女仔志
賣合三女亦就法明文學佛法在俱白我
亦为出家^微新文學佛法白大长即其令云

家

寫賣法名善信亦已賣法名禪藏
伊志賣法名思善

尔時大长^大可^可池

邊會子二行歡喜請櫻井道場令住以甲
賀长使百所持度奉石弥勒菩薩像三行
尼亦持家口供養礼拜時按竹首飯食時以
舍利以秀大长^大可^可已年二月十五日由良
依^依岐^岐刹^刹村^村立^立作^作大^大舍^舍以^以今^今以^以特^特他^他田^田天^天官^官發^發

破佛法畫即以二月十五日斫代刻柱重責大長
及依佛法人之家佛像殿口破燒更甚
伏俾波跡牟多古造三尼亦位与佛法時現
本長特三尼亦于都彼波而長屋時脫其法
衣破更佛法余時梅井道場者大后大
命口真犯也我後宮告与不令燒佛法破也

時即國內惡瘡流更人民多病死時病者自
少言許香燒我斫我切言出守略大長又海河後他由天皇大前白又余時三尼不若堅欲
敬三寶天皇但諱大長耳大長又請三尼亦
敬礼三寶他田天皇同乙巳年崩江池多宮
子所立天皇馬屋門皇子白佛法破更者
恠灾增卷故三尼亦梅井道場量可冥供

養時天身淨場詩令打梅井寺乃力供養
時三尼亦官白傳同出家之人以戒為本然
至戒以故度百濟國故又戒白然不久之
間丁未年百濟容未官同言以三尼亦欲度
百濟國又戒足中應之何耶時蕃客春曰
尼亦又戒法者尼寺之法先請十尼於安分

戒已而詣法所寺請十法所先尼於十合
所亦又本戒也然以國之但有尼寺之法所寺
及僧尼亦若為佛法之設法所寺請百濟國
僧尼亦可令又戒白時池多天身以合大三
馬屋門尊子二粒語告官法所寺乃作是
實告時百濟客白我亦因之法所寺尼寺之响

鐘聲耳聞其間。至雞鳴半月。日中之前
此意。亦作也。時懸耳。皇子馬古。大長俱起
寺。亦見定。丁未年時。百濟客。意。在。中國。時。地
邊。天皇。告。官。將。欲。弘。用。佛。法。故。欲。法。所。亦。并
造。寺。云。亦。我。有。病。故。忽。速。直。送。也。然。使。者
未。去。間。天。皇。崩。已。以。椽。榻。天。皇。活。下。時。代。中

年。送。六。口。僧。名。令。照。律。所。弟。子。惠。慈。令。威。法
所。弟。子。惠。勳。道。嚴。法。所。弟。子。令。契。及。息。牟
首。真。亦。四。口。云。人。并。金。堂。本。樣。奉。上。今。以。寺
在。是。七。時。懸。耳。皇。子。大。子。大。前。白。昔。百。濟
國。片。老。法。所。亦。及。云。人。亦。上。是。亦。為。云。何。時。大
后。大。子。各。宣。口。先。種。云。亦。上。是。亦。大。前。白。

時聽耳官子具白先帝時天皇告官先帝
之時力亦所期也時三尼亦官白但六口傳耳
斗本具其所故猶欲度百濟國更戒白時亦
同諸法所亦以三尼亦教度交戒是亦三何時
法所亦若狀亦先密為三尼時尼亦強欲度
白時官訂老亦子信善一善妙合五尼亦也

庚申年住時聽耳官子大后大子大后曰
弘佛法亦官无許賜之為行時大后大子
聽耳官子与古大長二人告官之者以百濟
亦亦作二寺也然尼寺者亦標始故之作法所
寺告時聽耳官子馬古大長二相共起法所
寺處以庚申年派垣假信房作六口法所亦

令住又極井寺內作屋工未令住勿作寺令
作寺木 戊午自百濟國尼木
戊申 下注即之六法戒已 年三月文大戒
公庚戌年三月身白本寺井寺住時尼木白
佛言忽作賜又年月之白羯磨并法所
寺連作具賜白如是極井寺月量略作極

置在然大之日天身令亦由良家治天下時
天寅年聽耳官子告以極井寺者我
汝不得忌推 年都之斯於
夜度祿占 佛法初寺在又重
行言大命又在寺在也我亦在 良夜 此寺將忘
負汝命以牙心在力功鳴字天下天身動
作亦也然我者山亦由良家者寺成念故宮

門遷入_テ急速作也今不知我子急速可仕秀
力我者小治田宮作告又凡亦為白羯磨法
所寺急速作齋告以是_レ之_レ其_レ年字内遷入
又金堂礼佛堂亦略作亦由良宮成寺故名
并由良寺又大_ニ天皇今治天下時天皇
耳曾子向_レ我小_ニ朝_レ年_ニ教_レ築_レ建_レ於_レ百

位重道俗_ニ法_ト建興建通竊惟_ハ是_レ寺
豈非至_レ法_ト耶佛法取初時後宮不令破指并
遷作道場今時三女出家時即大_ニ令_レ位
其道場_ニ生佛法牙_ト故名_ハ元興寺其_レ三_レ尼_レ亦
古_レ修_レ應_レ以_レ此_レ身_ト以_レ度_レ多_レ即_レ現_レ此_レ身_ト以_レ為_レ
說法其斯_レ之_レ誦_レ矣_ト之_レ更_レ佛法興_レ弘_レ建_レ元

興寺本名故稱名建興寺以法竹寺者自高
麗百濟法竹亦重奉佛法寺建稱名建
通寺當身而帝王並通佛法建興通故不
大聖現教字經曰於_了後宮安力世身_之為
說法其斯之誦矣即_謂以此相應以此因緣
故隨其性義稱名法興身以三稱名永也應

流布也如是存諸長如是白已即發願白言作
願蒙三安賴身帝陛下也與乾坤四海安
樂正法增益于化至窮白余時天身即從
序赴合掌仰天至心流_言甚懺悔言我現在
父母六親眷屬且瘕耶見人三窟即破瘕
燒流所奉之物及云身也然_上我以亦由良

後宮力尼寺山林園田清封戶奴婢亦更細
奉又敬造法所寺田園封戶奴婢亦細秀
又敬造丈六三軀又修自餘種之善根以此切
按我現在父母六親眷屬亦為燒流佛法
罪及所奉之物返元身之罪悉欲贖除更
面奉取勒職園正法悟之生忍速成正覺

十方諸佛及四天亦取以至誠心誓願所造二
寺及三軀丈六亦不破不流不斫不燒二寺亦
細種之諸物更不抄亦不化不謬也若
我正身若我後嗣子孫亦若疎他人亦若者
以三軀丈六亦細之物返適取謬有如是事
者必當更種之天災大焉若有作信者

倍養恭敬修治豐養者被三寶之賴今
長安樂得種之福万市亦不絕於万也
也我天宮亦已迴護吾集施各以其灾福
我天宮之已信不可將三寶不可化三寶物
隨堪修行善榜受教引導後之劍之賴蒙
此法之賴現在未來令以言味安樂信心不地

修行此法永世無窮之寶一切會議有形普
同以福速之成正覺不是權已即大地動搖
震雷平雨大雨志淨國也今時聽耳自子
及諸片小告傳用若以正法即隨以若以非
法即感諫之我亦天宮見聞而即當以此
行觀天下万姓志皆應隨以時中長連物

部連末二為上首諸長同心白言從今今以三空
之法更不破更不燒流更不凌將三空之物心
榜不化後上以後在肩三寶守右肩我非
世重為礼殊為重供養若有以瓶破課若之
當如天官所飲耐種大灾暑作瓶以此善
瓶切法守帝陛下於与日月天下安樂後副

蒙賴雅七時矣以卷至矣時懸耳白言
因以語之具白天官亦時天子讚告善哉
我之隨去告時已白懸耳守子告其奇狀
細和我治在時凡佛法起亦亦亦并元興
連通亦亦亦亦亦及我發瓶以細力委託
告又告刹相之在亦及二懸丈以作奉亦

者莫穢汗身又莫人任汗又有以課諫
北法者同出言既文大突焉之而制極之示
之空欄之東佛門之示而謂二軀丈六作志
之物見是之地方平地東之十一丈大取銅丈
六作在焉之八甫因取之縑衣北池多列
觀宮治天下禱書日命皇子馬屋門書也

耳皇子梅井亦由良治天下豐祿氣賀斯岐
夜比賣命生年一百歲以天曆正月元日去
神啓同日勅文賜之諸事訖大之天官勅
私祿抄亦善貴傳於方二寺及所物應押
凌食於五人三以文莫校傷用示若其以
父名錯乱之當云二寺即將散之也汝亦之所

堅文栢

嚴順法所妙明法所義觀法所

難波天皇之壬午元年正月五日授塔露度

盤銘大和國天皇斯功斯麻宮治天下名阿

未久余意斯波羅波比里余波旃已亦守仁

卷宜名伴那米大卡時百濟國正明正上怒

方法之中佛法言上也是以天皇并大卡用食

之官善却則文佛法造主倭國然天皇大

長亦文張之也故天皇之女佐久羅專未由

良宮治天下之也已旃岳加斯夜比旃乃旃

已亦世及物名有麻移刀亦刀旃之乃旃已亦時

奉仁卷宜名有相明了大長力領及諸長

小讚之魏之平善式之造之佛法文天宮

太后也即茂林心推頭十方諸佛化度眾生國家

又太平敬造之塔廟緣以松力天宮長及

諸長亦多古古又母席及六道四寸之香

十方淨土善母以能成似子以力子孫

在不忘莫他德比名德通与心中始請

百濟寺名昌之法所及諸佛未改卷之執

令照律所惠懸注所鑿盤所將德自財淳

寺所文羅未大父賈古子瓦所麻那文奴陽

貴文布棧貴首麻帝旅令作春之山東漢

大貴宜名麻高垢鬼名方之亦加斯貴宜是

之人百加博之陽古博之兩辰羊十二月亥介

時使作介人亦言奴於首名辰身也阿沙都

麻首名未沙乃之鞍部首名加羅余七山西

首名都鬼也。以回部首力將諸辛使作在也。
丈六光銘曰：天宮名廣庭，在斯歸斯麻。
宮時百濟明王上啓，凡國而誦^福仁法，夫是也。若
主之，法天宮亦應修行，擊存仁像，經表
法所天宮，詔奏奇名，伴奈米大長修行，茲
法故佛法始建，大德廣庭天宮之子多^ソ不^ハ

波奈大^ハ与^ナ比^ト天宮^コ在^ヒ奈^レ彼^キ礼^ト漬^ク宮^ノ仁^ニ性
廣慈倍重三^ノ瘡^ヲ損^シ棄^テ魔^ノ眼^ヲ結^シ興^シ仁^ヲ法^ヲ
妹^ノ之^ノ名^ヲ心^ヲ与^テ弥^チ拳^ヲ奇^ク斯^ク伎^ヲ移^シ比^レ弥^チ天宮^ニ
在^リ栴^ノ井^ノ小^ノ由^リ羅^ノ宮^ニ也^{ナリ}風^ノ漬^ク宮^ノ天宮^ノ之^ノ志^ヲ
亦^レ重^ク三^ノ瘡^ヲ之^ノ理^ヲ指^シ命^ヲ漬^ク宮^ノ天宮^ノ之^ノ子^ノ名^ヲ
亦^レ与^テ刀^ヲ祿^ク大^ニ及^テ巷^ヲ奇^ク伴^テ奈^レ米^ノ大^ニ長^ク之^ノ子^ノ

名有明子大長國道諸王子及徧素二百濟
惠聰法所高麗惠慈法所卷弄有大長
長子名善應力領以建元興寺十三年歲
己丑四月八日戊辰以銅二萬三千斤金七百
斤九百枚造尺八丈六寸像銅鑄二軀并狹
侍高麗大興王方睦大倭王重三寶達

以隨王黃金三百廿五助成天福同心結緣
能以茲福力宅遊諸宇遍及合識有信心
不絕面有諸佛其宅并之序速成正覺
歲以片辰大隨因使之鳩羅古掌客裴表之
清使副尚書祠部之申通克高古未身存
之明年己巳四月八日甲辰畢竟於元興寺

條以去天年十八年十月吉日被情淫所條併
多家孫在并資財亦物子細勘錄早可條
上者依條有勘錄必前上具可狀沙以
條上

天年十九年二月十五日三經 三人

一 位之人位所以左署情淫依三經條檢件

一 身訖仍力恒式以傳在代訖請紹隆仁注

特設天胡者矣

天年廿年六月十七日依官葬之儒

以依官葬葬寺
依官與福寺所位元
依官葬之儒一人

大儒都行信

今賤口二千七百十三人

實九百八十八人 新良口七百廿四人
三百廿七人 有本 見定口六十二人

奴三百九千人
婢三百七十八人

合通水田四百五十三町七段三百四十三畝

定田四百廿八町四段三百卅二步未定九十一町五

在七ヶ国大和河内播磨山背近江吉備紀伊

合食村一千七百戸在七ヶ国伊勢百越若一百五十

信以二百廿五上總二百下總二百常陸二百

武藏三百 陽守八田安岳八 三論凡標論凡

成文之凡 一切作八 地八 通八 園地并陸地

并塩序 所并 山寺 各有其負八之略

符本國 大目録名 當湖漑 至夫カニ

東天竺去集姓云生天子聖國中生大國也定

興奉八月十五日白月極満日諸宿万光時分

也依一姓種之以万巧五回四面堂一字之
身始建其興者代朝生之人者性仁賢莫
濃煩亦善心長風然回長元大正之歲
早十三滿歲二月十一日夜入香山東見午
月好間日立黑光依之登主帝之心月滿
四不觸心者香山東見之思念帝月清光

黑雲風四莫光我若形順黑支時彼不矣
不見亦非形亦像常順若為耳必以亦
心者思亦莫回然後以善心思念願佛像
九亦滿九日令街回及一賢僧來代明人
不似諸語茂國民申了代明物不似僧
物見來國了依在見語入了城法行自

種シロ不思議事シ隨中カ三昧ニ經習テ賢僧ト自
力カ講談ヲ廿日ニ滿ル日ノ廿余ニ一人ト童持テ密
入リ王宮ニ自惠ク竹ノ國ニ轉童ト何具ト能
于童ト吞ク舌ヲ能ク但有一少能ク顯佛像ヲ
也ト童ト我童ト月ノ願ニ今ニ因テ巧ニ造佛像ヲ
給テ童ト交テ給テ可ク造ル二丈一尺ノ弥勒ノ形ノ義ノ像ヲ

三形ノ作ル木ノ高樓ノ上ニ九間ノ夜ニ晝ニ造ル之ノ巧ヲ九
十余人ノ功ノ聲ヲ其間ニ二度ノ西方ノ白ク光ク斗ノ輪ノ然ル
後十月ノ間ニ成ル堂ノ一ノ宇ノ巧ク太ク得ル物ト也ト歲ノ九
十歲ノ伴ノ一百四十一人ト志ノ化ノ人ト也ト其國ノ山ノ堂ノ寂ク
初ニ也ト佛法ノ感ノ學ノ才ノ四十人ト長ク元ク大ク世ノ世ノ一
年ノ佛法ノ感ノ崇ノ大ク了ク後十二年ノ間ニ佛ノ法ノ衰

滅也凡素^志之後^志至于長滿三年八十九年也滿
九十歲年^志月六日古國集善王見化人作佛
形像^{アトコト}歲^{コト}年^{コト}十^{コト}余^{コト}人^{コト}道^{コト}現^{コト}相^{コト}通^{コト}并^{コト}人^{コト}斗^{コト}寧^{コト}相^{コト}
依國^フ宣^{コト}外^{コト}道^{コト}出家^{コト}際^{コト}託^{コト}住^{コト}海^{コト}中^{コト}元^{コト}接^{コト}以^{コト}
弗^{コト}付^{コト}回^{コト}弗^{コト}亦^{コト}存^{コト}方^{コト}元^{コト}還^{コト}古^{コト}朝^{コト}間^{コト}カ^{コト}角^{コト}朝^{コト}カ^{コト}
龍^{コト}王^{コト}佛^{コト}人^{コト}海^{コト}其^{コト}時^{コト}一^{コト}海^{コト}人^{コト}云^{コト}若^{コト}龍^{コト}王^{コト}之^{コト}肩^{コト}間^{コト}

玉^{サノカ}栴^志悉^志欣^志八^志道^志惠^志支^志度^志思^志有^志間^志玉^志入^志海^志見^志
忘^志命^志但^志云^志佛^志克^志莫^志苦^志貴^志欽^志龍^志王^志我^志云^志乃^志
其^志玉^志給^志龍^志王^志云^志不^志交^志語^志我^志云^志依^志以^志玉^志海^志中^志曰^志
十二^志苦^志不^志應^志云^志乃^志我^志思^志入^志道^志其^志語^志至^志理^志
但^志力^志之^志勤^志苦^志云^志乃^志奉^志講^志舍^志對^志般^志若^志於^志龍^志王^志
善^志念^志取^志玉^志本^志海^志中^志入^志道^志玉^志在^志具^志斗^志古^志朝^志

古朝王隨入三申江中安立壹塔建之他
壹地東西二町南北四町二町者并炎觀
行三町者壹常生老病死之口如初七其後
殊勝安立也此七字 記古朝佛法六十四年降
九保七年 更作八年壬子清滿二年
記日本日惠氏元明天皇造治在元興

寺是也見東天竺古國以第一弟之所取
以朝行佛法之方之勝佛法 記六月三日
對般若令龍忘日月月廿日之勝令長元廿日
每月十五日吉祥令元明廿日
每月十五日吉祥令長元廿日
河内寺人施入

私勘 元興寺 大和國添上郡

本領田原天子建立又說曾我伴流賀大

長建三 道慈律師修造之卷老二年建

立後道慈律師天字元年伴卷三月日

欽明天皇即位十三年甲申冬十月十三日

自^三高濟因于明^三始獻金銅尺史佛像一

龜寺經論情喜示稱月宿祿安量小治田

家勤修古家之業以捨向原家為寺

精在原家
年久本也今以元興寺是也

壬申年

大后大^三与池^三身^三子^三松^三同^三心^三年久原殿

楷井美卯年始以作櫻井道場三女
善任禪藏
惠善三尼也

出家信其道場生佛法乎故名元興寺今
亦更佛法興以名達元興寺本名叔稱名
達元興寺 法興寺者自高麗百濟法
行未寺之送佛法寺達稱名達通寺也
皇后帝也並通佛之法達興通故知大寺
現景之經曰於丁後字及為女男与力說

法甚斯之福矣即以此相應論以因枝大隨
其德義稱名法興寺以之稱名永世在流
多也

欽明天皇第十二子崇峻天皇丁未年八月
二日乙未年六十七日佳 明年為元年 元年戊申懸耳宮
子与馬子大長宮元興寺地所破飛鳥衣

縫造木葉之家造佩垣佩房

一、同年卓創元興寺

推古天皇元年三月廿五日癸卯我大長馬子病
祢依合戰創飛鳥地建法興寺至剎柱日鳴
大長并百人署百濟朕親之悲悅口佛舍利
龍首剎柱礎中

二年甲寅春二月皇太子上宮廐戶豐聰耳
皇子獲我病祢在大長令建造三寢始作
飛鳥大寺故曰法興之寺也

或記二年甲寅二月朔日天皇太子及大長令
興隆三寢仍法長亦各為君親覽造佛舍
是亦寺宇凡佛法興以時繁昌也

三年己卯五月高麗僧惠慈与河僧惠聰
亦来朝以多僧弘宣仁教并为三寶神梁
令住法興寺矣

或北丙辰冬十月元易法興寺造主始住
惠慈惠聰二僧亦

四年丙辰冬十月法興寺造主始住
塔及寺

杖桑久略
正矣

元正天皇靈龜二年丙辰移主元興寺于
大京六条四坊

元興寺碑上記云始從養老二年破遷本寺
天平十七年己酉造末寺飯高天子即位第
四年乙未代記云養老二年大京元興

寺記

若依杖桑記興福寺建_三以後至十八年移
建_三所_三為依_三碑_三記_三世_三七_三年_三建_三

自永_三銅_三三年_三至_三應_三和_三元年_三世_三二百_三廿_三五年_三元_三興
寺_三二_三論_三宗_三安_三進_三大_三法_三行_三遂_三作_三麻_三譚_三門_三自_三推
古_三天_三王_三四_三年_三至_三應_三和_三元年_三世_三二百_三廿_三六年_三自_三應

知_三元_三年_三至_三長_三寬_三三年_三世_三一百_三廿_三年_三合_三四_三百_三五_三十
八_三年_三准_三以_三而_三寺_三佛_三身_三後_三至_三今_三年_三百_三有_三余
年_三秋

長_三寬_三三年_三及_三四_三月_三廿_三日_三大_三法_三行_三慈_三後_三勒_三誌_三

百_三濟_三川_三 百_三濟_三人_三年

按_三 重_三修_三

又_三修_三 克_三的



醍醐寺本 元興寺縁起 解説

本書は本邦最古の佛寺なる本元興寺草創の歴史を録せるものにして、長寛三年に記せるものなれど、其の大部分は現存の大安法隆二寺の縁起流記と同じく天平十九年に上れる古縁起の文を録せるものなり。而してその中には推古天皇時代の遺文を傳へ、その文は宣命體に近き一種の文體にして、又續紀に逸せる宣命一篇をも載せたり。これらの事によりて本書は上代の言語文章を研究するに缺くべからざる資料たるなり。

本書は又其の本來の性質よりして、佛教の傳來より元興寺の創建に至る間の情勢を叙すること委しく、正史に傳へざる遺聞逸事を多く載せたり。もとより本書は佛者の綴れる縁起なれば、絶待の信をおくべきものか如何は一往の考慮を加ふべきものなるべけれども、國史の錯誤脱漏を補訂するに足るべき點なきにあらざるべく、又古代の思想信仰等を研究するには有力なる資料たるべし。

今複製する所の原本たる醍醐寺本は實に本書の唯一の傳本にして、古來傳はりしままにて、價值を認められざりしが、明治四十年頃故平子鐸嶺之を醍醐寺の文庫中に見出して世に紹介し、その學術研究の上に應用せしよりはじめて學界にその貴重なる所以を認められ、大正十一年四月十三日終に國寶に指定せられたるなり。

本書は粘葉裝にして縦九寸横五寸三分五厘あり。用紙は質厚く強き楮紙にして、十九張の紙を二折にして粘葉裝にしたるものなれば、木口數へにしてすべて三十八張あり。而して、最初と最後との各一張を表紙として、外面に薄茶色の地に小菊紋様を施したる紙幅五寸許なるを貼し、それらの端に幅二分許の竹を籠めたり。かくてその背は前表紙の右端よりめぐり、後表紙の左端まで褐色の紙を以て包み貼りたり。その褐色の紙の表紙の上にかかりたる部分五分許なり。以上の如くなれば、前後の表紙に當る部分を除けば、内に三十六張を有す。而してその内部の第一張より文章を記し、第三張の裏と第四張の両面とは白紙なり。かくて第五張を本文の初として、それより第三十六張を終へ終の表紙たる第三十七張の表面に至るまで文章を載せたり。それらの部分はすべて白格あり。その格は高さ七寸一分幅四寸四分の間に六行を劃す。

原本は醍醐寺に於いて粉川寺縁起關寺縁起等諸寺の縁起十七冊と共に一の函に納められて存す。これらの書は皆其の體裁を一にし、本文の筆迹亦同一なり。書寫の年代に關しては招提寺縁起の卷末に本文と同筆にて

建永二年七月十日書寫了

とありて、次の行に別筆にて

同□(九)月六日校了 重校了 又校了 光淵

とあり。東大寺(表紙にはかく題せり。内には「東大寺盧舍那大佛願文」とあり。)と題せる帖の終には同じく本文と同筆にて

建永二年七月七日書寫了

執筆辨豪謹
獻上

とありて、次の行に別筆にて

同九月三日校了 重校了 又校了 光淵

とあり。又薬師寺縁起の末にも本文と同筆にて

建永二年七月九日寫了

とありて次の行に別筆にて

同九月六日校了 重校了 又校了 光淵

とあり。其の他には書寫の年代も筆者の名も記さざれど、本文の筆迹皆同一なれば建永二年の頃に辨蒙の書寫せるものなるべし。而して各卷の最後には上にあげたる如く、

校了 重校了 又校了 光淵

の文字ありて、これらの文字は本文とは手迹を異にし、本文を校訂せる文字と同筆なり。されば本書も建永の頃に辨蒙の書寫し、光淵の校訂せるものなりといふべし。

本書ははじめ平子氏が之を發見したる時に一本を影寫して東京帝室博物館に留めたるが、今複製するに當りて、その影寫本と比照するに文字の磨滅又あらぬ形になれる點少からざるを見る。何によりてかかる事の生せしかは了會し難き處なるが之が爲に古典の面目を損するに至れるは學術の爲に遺憾なりといふべく、特に本會の如く學者に對しての研究資料を呈せむとするものにとりては堪へ難き苦痛なりとす。この故に今別に帝室博物館に請ひてその影寫本によりてこの甚しきものを複寫して會員の坐右に呈し、以てこの缺陷を補はむと欲す。しかもなほ他に讀者に誤を傳ふる虞ある點存するを以て次に之を示しておくべし。

第十張左第五行 「承」 此字缺けたれど、影寫本には完し。缺けたる部分は原本にては表の「无」字の裏に透きて見ゆ。

第十二張左第一行 「刹」 此字缺けたれど影寫本には完し。

同 第二行 「殿」の下字 影寫本には明かに「皆」とあり。

第十三張左第六行 行の終の字 影寫本には「本」と明かにあり。

第十四張右第二行 「國」の下字 影寫本には明かに「寺」の草體と見ゆ。

同 左第二行 「大」の字 影寫本には明かに見ゆ。

第十七張右第六行 「者」の字 影寫本には明かに見ゆ。

第十八張左第四行 「聖」「王」「後」の三字 影寫本には明かに見ゆ。

昭和二年五月三日

山 田 孝 雄

年送六口僧名令照律行弟子惠念令威法
 行弟子惠勳道嚴法行弟子令舉及息辛
 首真亦四口工人并金堂本樣表上今以寺
 在是也時聽耳皇子大之日大前白昔百濟
 國^ニ乞^ニ法^ニ行^ニ及^ニ工人^ニ有^ニ上^ニ是^ニ為^ニ何時大
 后大之日各宣以先種之事ト多^ト大前白告

令任又樓井寺内作屋工亦令任为作二寺令
 作寺本以广武年自百濟國尾亦還米官白
 戊申年注^ラ即^ラ文^ラ古^ラ法^ラ戒^ラ己酉年三月又大戒
 今庚戌年三斗白本樓井寺任時尾亦白礼
 佛^ヲ之^ヲ忽^ト作^ト賜^ト又^ト半^ト月^ト之^ト力^ト白^ト羯^ト磨^ト并^ト法^ト行
 寺連作具賜白如是樓井寺内曇曇略作梅

昭和二年六月廿五日印刷
昭和二年六月廿八日發行

(非賣品)

發行兼印刷者 古典保存會

右代表者 東京市下谷區上野公園東園
七條

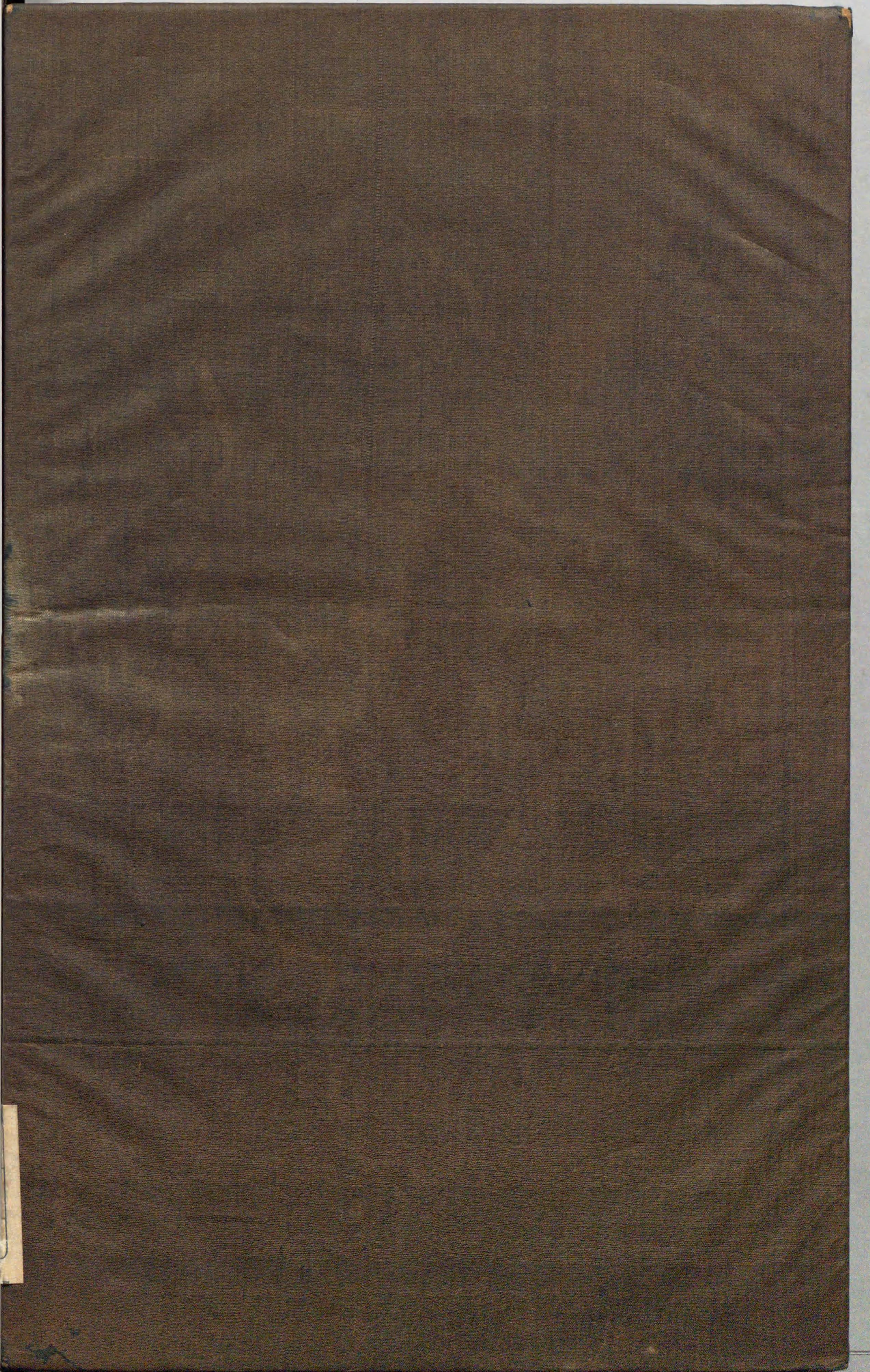
印刷所 金屬版印刷所

東京市神田區花房町四番地

古典保存會事務所

電話 下谷六七八八番

振替口座東京四四九四八番



188.55

188.55
G18



00336180

元興寺緣起

