

中華郵政特准掛號認爲新聞紙類

第二十四期

即旬刊第一百四十二期至一百四十四期

藝林月刊

劉復



漢 畫 象 鏡



中華民國二十二年十二月出版

藝林月刊本社廣告

本月刊係中國畫學研究會所主辦目的純在倡導美術所集材料以具有美術價值為限選擇精審考訂詳明絕不濫竽充數亦不隨俗知旬刊出版二年風行海內外當為有識者所共鑒改爲月刊係應各界之求使於檢藏起見是以定價從廉每期一角六分現因金價影響印刷各料莫不昂貴各報皆已加價本刊自第九期起每期加價二分已訂長期者未滿仍不加價訂閱全年者九折二年者八折外每期郵費一分國外二分

凡有以古今人著作及書畫美術品風景古蹟等照片送交本刊登載者至所歡迎但與本刊目的相符無不盡量採登惟遲早地位不能一定蓋此種定刊與其他不同支配頗費心力也照片或成部著作登畢仍將原件奉還決不污損如須索酬先函聲明以酌送本刊爲限購存藝林旬刊如送合無須論一二三集每集收工本洋五角

秦仲文山水潤格

堂幅 八尺五十六元 六尺四十四元 五尺二十八元 四尺十六元
 三尺十二元 以下八元 屏條 八尺二十八元 六尺二十元
 五尺十六元 四尺十元 三尺六元 炕屏同

橫畫整紙照堂幅例 對開照手卷例 冊頁手卷每尺見方四元
 不及一尺照一尺論 執摺扇每面四元 臨古點品另議 大青綠加倍 劣絹澁紙油扇均不畫 潤資先惠約日取件

民國十八年周養庵代訂

收件處

北平琉璃廠各南紙店
 又北池子孟公府五號
 天津鍋店街翰墨齋

倫池齋南紙字畫店廣告

敬啓者本齋經理時下名人書畫有年信用著卓頗蒙 各界贊許頃因中外人士講求美術專備山水花卉屏堂字聯各式雅扇精品繁多如蒙 惠顧價值從廉

北平琉璃廠廠甸西路南 電話南局三三〇六

洪華館畫馬潤格

己巳年冬重訂

琉璃廠各南紙書畫店代收

堂幅 六尺八十六元 五尺六十四元 四尺五十二元 三尺三十六元 二尺二十八元
 橫幅同上 每件畫馬二三匹過三四匹加 手卷每方尺十元 視尺數多寡酌畫冊
 頁每開十二元 以一尺計過尺酌 扇面每件十四元 過尺扇面加倍每
 點品他獸另議 劣絹限期均不應畫 潤資先惠 隨封加一

資財信託的研究

同胞們，我請教您，假如您有了財產而需要別人來幫助管理時，你信託誰呢？是不是信託你的哥哥弟弟姊妹呢，還是信託一個不相干的人，我相信您答覆我說，我要信託我的哥哥姊妹，那麼我就 跟您研究儲蓄的方法，簡單一點拿本會來說罷，本會是我們國人集資國人主辦的 我們所抱唯一宗旨就是 爲國人作傭工爲社會創建設，這樣的工作 已經做了十三年，是不是 您的最親愛的哥哥姊妹，而同時 又是您的忠僕，那麼同胞們爲甚麼還不想羣策羣力的贊助這個幸福呢，來罷，是我們的親愛同胞便請加入本會，

中法儲蓄總會啓

總會東交民巷瑞金大樓

各埠均有分會詳章函索即寄

繪 妙

明歸安茅一相

六法論精、萬古不移、自骨法用筆以下、五法可學而能、如其氣

韻
「六法三品」 畫有六法、一曰氣韻生動、二曰骨法用筆、三曰應物寫形、四曰隨類傳彩、五曰經營位置、六曰傳模移寫、
凝礙、不能流暢也、「六要」 氣韻兼到一也、格制俱老二也、變異合理三也、彩繪有澤四也、去來自然五也、師學捨短六也、「八格」 畫有八格、石老而潤、水淡而明、山要崔嵬、泉宜洒落、雲煙出沒、野徑迂回、松偃龍蛇、竹藏風雨、

絹本大幅·款題柳鵲·設色古治·昌祐吳人·隨唐禮宗入蜀·其畫花鳥·賦形造物·不專師資·故能傳彩鮮澤·生意遠出·蓋其志趣高邁·而隱於畫者也

必、知生、在蜀、前、不固、以可、巧密、得復、

柳 桃 祐 昌 滕 蜀 前



「十二忌」

畫有十忌、一曰布置迫塞、二曰遠近不分、三曰山無氣脉、四曰水無源流、五曰境無夷險、六

不可以歲月到、默契神會、不知然而然也、故氣韻生動、出于天成、人莫窺其巧者、謂之神品、筆墨超絕、傳染得宜、意趣有餘者、則謂之妙品、得其形似、而不失規矩者、謂之能品、
病一畫有三病、皆繫用筆、一曰板、二曰刻、三曰結、板者腕弱筆痴、全虧取與、物狀平扁、不能圓渾也、刻者用筆中疑、心手相戾、勾畫之際、妄生圭角也、結者欲行不行、當散不散、侶物

曰路無出入、七曰石止一面、八曰樹少四枝、九曰人物偃僕、十曰樓閣錯雜、十一曰濃澹失宜、十二曰點染無法、
之法」 夫觀畫之法、見短勿詆、更求其長、見巧勿譽、反尋其拙、大凡觀釋教者、尚莊嚴慈覺、觀羅漢者、尚四衆歸依、四衆者、謂有四國王子、有婆羅門、或四口口或比丘優婆塞口門、觀道流者、尚孤閒清古、觀人物者、尚精神體態、謂有

貴賤中外也、仍觀折算衣紋、未完

趙夢朱寫田家風味 第八次成績展覽出品



七家印 梁溪秦祖永 跋輯

視世无一當意、而人或目為狂、倘亦有韓子之慨乎、夫塵長四靈、龜微長壽、郭子

負曠逸之才、宜享期頤之瑞、余故聿製此鈕、取韓公語、刻以貽之、既美其才、且卜他年之壽券云、泉塘鴻壽並跋、
「金石癖」 古人文字之存於今者、惟金石為最久、不獨可補史傳之闕、摩挲其器物、鈎搨其波磔、古意盎然、且有生不同時之憾、余性好金石、每得一器、獲一碑、輒流連不忍釋手、壽門兄與余同嗜、故作此印貽之、以見嗜痴之癖、兩人固相同也、曩生并記、一只寄得相思一點、一只寄得相思一點、西廂句、自余客維揚、不見者數

宋 磁 州 窰 墨 彩 瓶



年於茲矣、適奉手書、倍增思念、因作此印寄贈、以見吾兩人之交情、有非楮墨所能宣寫其萬一也、嘉慶丁卯四月曩生作并記、
「默坐」 古人有言、焚香默坐、足以消遣世慮、豈不以慧生于靜、而心貴乎虛、儒者涵養性靈、默然獨處、不惟却病、且以治
鞠如抹乳、繪以雲鳳、加以劃花、自然奇古、心、

日、不以言語勞神、不以奔走役身、蓋有得于昔賢攝生之旨、而聖人所謂仁者靜、仁者壽、可為吾叔操券而取之者矣、壽趨侍之暇、命以默坐二字作印、並命為之跋、姪鴻壽謹刻、
「邁沙彌」 甲寅春二月、邁庵叔東遊自泰山歸、因極道天門之勝蹟、峯巒競秀、岩壑爭奇、千態萬狀、日不暇給、每向石間坐、未完

固與 治人 默識 之功 殊途 而同 歸也 邁 庵叔 性好 恬靜 每 端居 一室 坐終

壽門兄抗懷好古、與余有水乳之契、

北苑真筆

宣統辛亥夏四月十日可直觀於
後此新復之古法同也



山水
董巨
並稱
而
世少
真迹
此
紙本
墨筆
總相
宜、
巨然
以後
傳心
法、
自有
山人
號大
痴、
邪

退園題畫詩

「題畫」 遼海風高雲氣濃、
嵯峨山勢亦名松、濤聲不入時人
耳、嵐色蒼茫見老龍、 「題畫」
檀度庵舊物、今歸談月色、刀工簡古、
而有神理、與寶瓶樓所藏略同、



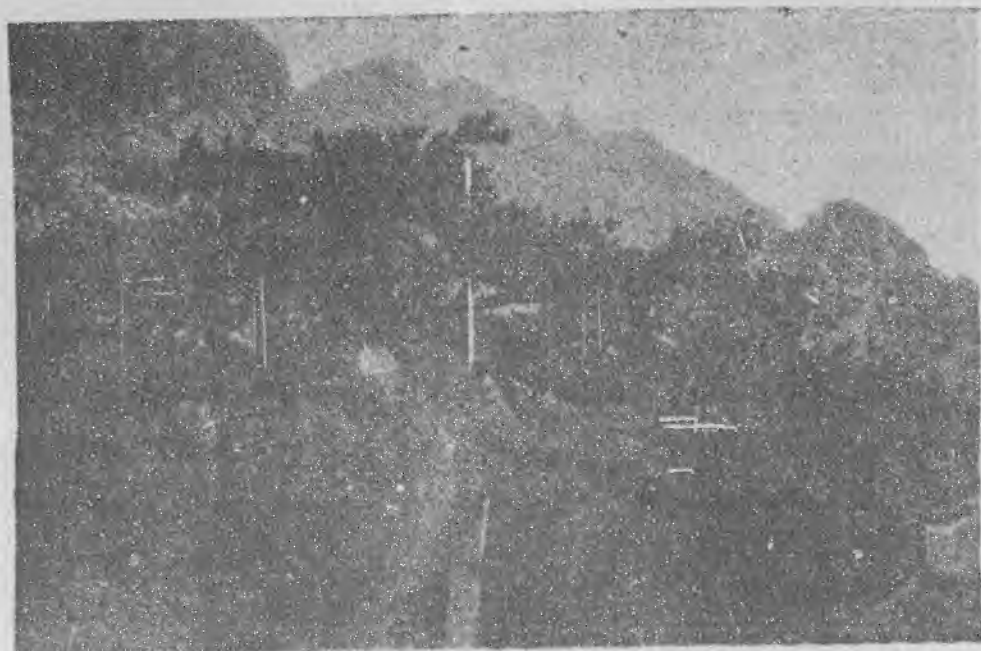
院 博 斯 國 歸 孫 景 舊 比 見 常 非 秀 渾 墨 紙 真 世 並 董 山
物 軒 伯 美 後 家 棧 藏 比 可 所 尋 雄 筆 本 迹 少 而 稱 巨 水
題畫 山光明靚水淪漣、罷釣歸來不繫船、古寺樹深
門不閉、秋空老衲坐參禪、 「題畫」 荆關山勢河陽
樹、畫史何人繼正宗、墨兩筆花香不散、雪窗閒畫兩三
峰、 「題畫」 山有去來雲、雲掩參差樹、樹老忘春
秋、雲起無朝暮、試問山寺僧、清磬一聲度、 「題畫」
高山萬仞、獨樹千年、中含古意、不可言傳、 「題畫」

活

動

松

「梅」東風吹雨過西湖、來問先生沽酒無、醉得梅花紅
 暈好、幾番芳訊到蓬壺、「題畫松」古藤引蔓上松梢
 、翠蓋扶疏白鶴巢、欲聽幽人彈綠綺、琴牀松子數聲敲
 、「乙丑上元畫松梅一幅率題小詩」松針抽綠齊如剪
 在平西老爺山龍泉寺。兩人不能合抱、梅蕊點紅濃
 似脂、坐覺山
 齋生意足、一
 甌嫩茗早春時
 未完



更訂書畫金湯
 續 退 翁
 收 藏 印 多 或 巨 大

源 董 宋

畸形西洋字
 俗工裝褫 臨卷
 摹汚損 蠅汚
 孩童塗畫
 久懸不易

「三莊嚴」玳瑁、瑪瑙、象牙、舊漆、名瓷、嵌銀、鑲
 金、犀、玉、沈、檀、諸軸頭 玉押 美繚 綿綉或縹
 絲囊 古錦標首 牙玉牌記 內庫祕閣、名山大刹、印
 記題字 帝玉璽 妃主印 (不宜過大、過大傷書畫)
 名人題跋 金牋藏經紙仿澄心堂等牋詩堂或引首 朱文

二 之





小字收藏印 異木匣櫃 玻璃裝嵌 「四落劫」 入村漢手
抵惡債 換酒食 獻豪門 贈優倡 殉葬 遺不肖子孫 兵盜
掠取 水火厄 潮霖雨漏 賣與外國 鼠傷 蜂咬 蠹蝕 香
火熏 攏窗 裝格扇 剪作鞋襪樣或裱褶 已完

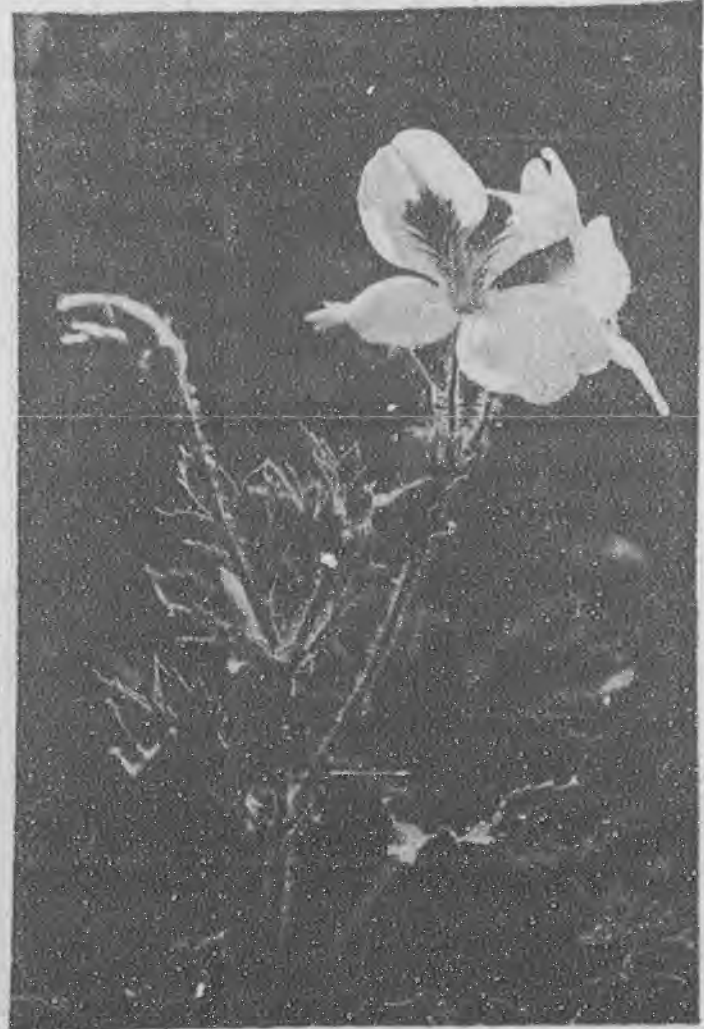
硯山齋雜記續

北平孫燭僕

九轉百煉神明紫雪十六字銘、寥天一、一
面刻玄象監製、吳象元、又作楷書、上下
作雲頭元象、潘方凱、石蓮秘寶、開天容

、如 西 來 蝶 影 印 泉

章軒 寶藏 金、漱 潘 方回 宜 宜堂 潘嘉 客、



客道人、方伯闇、寫經墨、方敖遠、碧水神珠、程孟陽
、松圓閣古松煙墨、陰有銘、陽有孟陽象、又有松閣墨、大書
程孟陽字、方澤遠、一笏金、方廣居、神髓、宣德年造
、長寸許、塵不容掃者最佳、又有龍鳳大挺、亦佳物也、以上
係桐城方密之所列、方正、牛舌墨、有極品清煙四字、方
嘉靖時人、今不可得也、余端蒙、上有墨精二字、汪仲嘉
、汪公孫、合造墨、有百年如石、一點如漆、二語、汪仲嘉

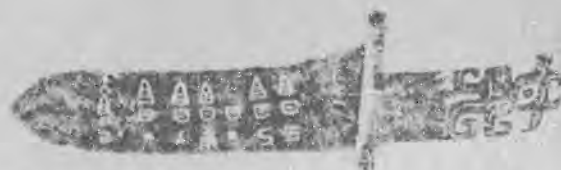
商

戈

三

種

、自造山竈青煙、復古墨、上有復古二字、汪季常、一經草堂、上有萬曆庚戌字、葉環源、玉髓墨、陰書環源、陽書玉髓、共四字形小而圓、未完



皆長周尺十五寸。清末宣統元年。保定府西關。旅店掘地出土。為張姓所得。運至北京。而獲重價。今無可踪跡矣。戈勒祖父名。祖有大祖。父有大父中父。兄有大兄。疑其子孫兄弟。為祖父兄而鑄器。如爵之有父丁父癸也。一戈而列諸名。足徵古俗簡質。亦以明其為族中之公器。而非一人之私物。或於祭祀時所陳設者耶。

設色、十頁、高八寸餘、闊一尺餘、每頁有題、平淡之中、時有奇趣、內葯蘭士女、夜雨孤舟兩頁、畫境超逸、尤饒神韻、先為潘季彤所藏、後歸孔氏藏

麓雲樓書畫略續

汪士元輯

人執筆前行、狀極壯

偉、工細之作、而筆

端仍有逸氣、是新羅

獨到處、一華新羅

關山勒馬圖軸」紙

本、設色、長三尺九

寸餘、闊一尺八寸餘

、款在左上、字大徑

寸、逼肖廟堂、畫作

雪山突起、下寫歧路

、均用水墨烘托出、不加皴點、孤雁遠飛、一朱衣者、勒馬翹首回顧、設境壯偉、可謂神來之筆、一華新羅山水人物冊」紙本

尺九寸餘、此圖為獅犬寫照、頻婆其名、毛色黑白參錯、狀態如生、綠陰滿地、翠竹一叢、芳草閒花、點綴於平坡石隙間、

清 洪 範 湖 石 鷹 雀



四壁畫奇峰臥游記告語此亦當記
東座對立忘暑者儂人春為釋玉釜
墨細處可作耐久厚行
文呼亦涉 石卷 印

洪範字石農。休寧人。福康安幕客。以薦官至兗沂曹道。善花鳥竹石。此幅湖石玲瓏。并鷹高踞雄視。翠雀奔騰。有賢者在位。小人屏息之意。惜其題語之未能發揮也。

婆圖 軸」 紙 本、 設色、 長 四尺 四寸 餘、 闊一

工雅絕倫、題在詩斗、並系小詞、曾為景劍泉所藏、有蓮樵成勳鑒賞書畫之章、餘印弗錄、

詞學大意續

紹興壽聖石工父

〔高西園紀遊山水冊〕 紙本設色、細筆十頁、高八寸、 未完
 (少年遊) 此等詞並無失律出韻之病、可謂有韶情之色、
 蘇逸之思矣、少年遊、擬梅溪者、實與梅溪相伯仲也、
 梅溪之尖纖、庶幾免矣、 叔夏之詞、有清一代、最所尊

清曹有光花卉草蟲之五



蓮其心無心
 畫師相習
 扭臂下觀
 人畫深者
 五在四圖

、至其詞源一書、雖多膚淺語、門面語、震其名者、往往奉為圭臬、真耳食已、
 王靜庵所訂、人間詞話、有解頤語曰、玉田之詞、余取其詞中之一語、評之曰、
 玉老田荒、靜庵非知詞者、然此一語也、君房言語妙天下矣、 接葉巢鶯、平波
 捲絮、斷橋斜日歸船、能幾番游、看花又是明年、東風且伴薔薇住、到薔薇春已
 堪憐、更凄然、萬綠西冷、一抹荒烟、 當年燕子知何處、但苔深章曲、草暗斜
 川、見說春愁、如今已到鷗邊、無心再續笙歌夢、掩重門淺醉閒眠、莫開簾、怕
 見飛花、怕聽啼鴉、 (高陽台) 西湖春感 波暖綠粼粼、燕飛來、好是蘇堤纔

奉、宗姜
 張者、尤
 不敢苟有
 異論、周
 保緒謂其
 積穀作車
 、把纜放
 船、無開
 闔手段、
 蓋叔夏之
 詞、清絕
 而已、深
 遠二字、
 終作不到

曉、魚沒浪痕圓、流紅去、翻笑東風難掃、荒
 橋斷浦、柳陰撐出扁舟小、回首池塘青欲徧、
 絕似夢中芳草、 和雲流出空山、甚年年淨洗
 、花香不
 了、新綠
 乍生時、
 孤村路、
 猶憶那回
 曾到、餘
 情渺渺、
 茂陵觴詠
 如今悄、
 前度劉郎
 歸去後、
 溪上碧桃
 多少、
 (南浦)
 春水 二
 詞並皆膾
 炙人口、
 張春水之
 稱、即以

清戴鑑山水箴



南浦一詞得名者也、論者謂詞至宋末、久變靡
 靡之音、匪惟北宋風流、渡江已絕、即臨安風
 韻、亦已蕩然、蓋慨乎其言之、叔夏浮光掠影
 、夫何能辭其責耶、 其他詞家、殆無能越此

七家之範圍者、范成大與姜夔最契、其詞派與姜為近、錄其醉落以目得、又數千言、次第反復、日以導余、余雖迄乎無成、而是編

魄一首
、樓
鳥飛絕
、絳河
綠霧星
明滅、
燒香曳
簾眠清
樹、花
影吹笙

神州塔樣之十

PROVINCES OF

SHENSI 陝西	ANHWEI 安徽	KIANGSU 江蘇	SHENGGONG 盛京 MANCHURIA
--------------	--------------	---------------	------------------------------

60 Sanyuen hsien 三原縣 Near Singan fu 西安府	28 Subchow 宿縣 Se Kwang t'a Bright water tower	34 Songkiang fu 松江府 Shao hsing shan 燒香山 at the Zosai Hills Song Dynasty	71 Linyang chow 濰縣州 Kwan via Pa 關帝廟 Pagoda of the Goddess of Mercy T'ang Dynasty
Height 150 ft. Stories 3 Square Pagoda	Height 105 ft. Stories 7 Octagonal	Bright 70 ft. Stories 7 In a ruinous condition Octagonal	Height 155 ft. Stories 13 Octagonal

未完

滿地淡黃月、好風碎竹聲如雪、昭華三弄臨風咽、
樹無定歧、石無定角、凡物皆無定形也、
故筆無定著、意無定營、終之而畫無定景

中舟藏墨錄續
宛平袁勵準

「宣德龍香御墨」長二寸二分、廣一分、厚四分、重一兩二錢四分六厘、牛舌式、一面中蟠一龍、上方一珠、光氣上

徐石雪寫南極老人

第八次成績展覽出品



融、一面上方填金楷書龍香御墨四字、下方填藍大明宣德年製、書法

無定其象、有定其法、天下無無法之事、而畫法尤多。

昔人論畫曰、六法、舉其概也、折而論之、自崇山大川、至於微塵弱草、下筆則無不各有其法、法可枚舉哉

鹿柴氏曰、有法之極、歸於無法、此編法也、神而明之、自可離法而立、漁者得魚忘筌、忘筌斯作者意乎、

能者、畫筌也、余則家有師、而鈍不能學、兄雖析原編為十、益磅礪擬厚、似北宋人書語體格、此墨去元不及六十年、敦龐醇茂、猶有古意、隆萬墨與較、所隔尚不止一塵、况精氣內含、

地上老人天上星長頭向頰蒼龍飛
鬚不飛塵雲母牙鬚長存翠花
秋四枝畫水碧藤鞋一編分皮青三千
甲子精輝指遊包庭家託片細
乙巳冬月日新羅山人寫於蘇松館
庚午十二月六日石雪居士時于止齋

宋陳居中繪女孝經之九 (完)



堅光外溢、由元上溯、可想像宋宣和龍香劑遺意、當為恐高寒齋第一墨、下端略有磨迹、與墨身光氣冥和、似在數百年以前者、舊為鬱華閣三十六九外、續收得最精之品、後為完顏都護樸孫所得、某年余以與考工記尺度脗合之大戈易之、曾舉酒慶茲墨之得所遭焉、一宣德龍香御墨、長二寸一分、廣一寸一分
弱、厚四分明
、重一兩八
錢、牛舌式
、兩面書畫
、與前墨悉
同、下端磨
迹、亦相彷彿、但此丸衷
差小、坐受
微濕、光氣
略減、上方
嵌一小珠、
為稍異耳、山
同年邵厚夫
為伯英先生水
哲嗣、收藏
至富、蓄墨
亦夥、一日
偶於冷攤中
以二金得此一
、稍一磨試、黝然發古光、余乞作合璧、厚夫慨然持贈、昔邱學敏、未完



陳丹衷字涉江·明亡為僧·山水墨竹皆超逸·徐石雪收一册·選其尤者四幀·陸續刊布·以發幽光焉·

天瓶齋書畫跋續

雲間張照得天

人謂徵明四絕、不減趙孟頫、其筆墨偏天下、門下士多贗作、亦弗禁也、此卷秀逸淳古、為真定梁相公鑒定真跡、今在靜海勵文恭公家、公子衣園閣部、出以示余、因得經月借觀、余惟文待詔名、雖兒童走卒、莫不耳熟、餘卷中人、即學者恐自揚升庵康對山而外、或未能睹名而即知也、故書其平生事畧如左、文待詔記內白康敏、名昂、天順丁丑進士、刑部尚書、太子太傅、

邢一峯古柏雙雉

第八次成績展覽出品



馳河洛間、官山西僉事、罷歸年方三十八、讀書四十餘年、著述甚富、康海、字德涵、武功人、弘治十年狀元、號對山、李夢陽謂對山救我者也、事在史館不具書、王九思、字敬夫、鄆人、弘治九年進士、由檢討調吏部郎中、與康海同坐劉瑾廢、每相聚游東郭杜間、挾聲伎酣飲、造歌曲、自比俳優、寄其抑鬱、與李夢陽何景明許貞卿邊貢康海王廷相號七才子、一時爭效其詩體、唐龍、字虞佐、蘭溪人、正德三年進士、筮仕郟城知縣、歷官三邊總制、所在有聲、俺答吉囊畏之、未完

贈太保、平生氣溫色愉、惟恐傷人、秋霜之肅、何如春風之和、子圻、成化甲辰進士、以副都御史、總督漕儲、即卷中所稱中丞公也、孫悅字貞夫、嘉靖壬辰進士、尚寶司卿、許宗魯、字伯誠、陝西咸寧人、正德丁丑進士、遼東巡撫、寢三衛門市、時人重之、劉少秀、陝西咸寧人、正德甲戌進士、兵部尚書、李濂、正德八年河南解元、次年登第、少負俊才、好遊俠、搏獸射雉、聲

秦仲文

廠甸書畫記續

放目蠶蠟且息降、笑入空被一身荒、如何想盡南朝史、中夜勤來不見王、粵水南都兩字微、風懸脈落子來遠、雖然不問當年事、齒豁童頭夢寢衣、惱我安閒謝爾忙、天戎玉宇地非鄉、無邊景象難收拾、莫看金陵燕雀亡、辛巳八月寫為松庵道長先生博教、清湘道人天濂子極、胸中別有寄託、故詩語多不

清笈重光墨荷芙蓉



質重光字在辛州許氏、溪山行旅
 舊名譜、野店風晴樹
 影舍、天下幾人知北
 苑、尚留半幅在江南
 董北苑溪山行旅
 圖、見汪氏珊瑚網、
 又載江村消夏錄、余
 見於吳門繆氏、所謂
 江南半幅是也、絹素
 畫法、與賺蘭亭圖一
 轍、舊藏真定梁氏、
 蕉林手書綠字牙牌尙
 得。

可解、此畫有人以八百元市去、歲暮不能償值、主人取回、留余存、賺蘭亭畫返婁東、閱百年應愛護同、片語重題歸北苑、千

齋經日、漫記題語、黃瘦瓢秋水蘆鴨、紙本立幅、高四尺許、秋定論重思翁、北苑賺蘭亭圖、絹細如紙、其色微有青光、

蘆荻一叢、二鴨游泳其下、題云蘆荻蕭蕭異昔時、六朝陳跡海鷗向傳是巨然筆、董思翁定為北苑、題識上方、王烟客暮年書畫

知、畫船載得口口雨、收拾湖山入小詩、紙潔如新、推題字略有、盡歸北燕張見陽、惟此圖與大痴陡察密林、堅守不與、乾隆

磨損、彝古齋堆棄破畫中、楊淵如山水、筆致秀健、進步甚速、

無一顧者、欣然以四元售余、可謂廉矣、近日買畫人、

多於古人筆墨之妙、漫不置意、惟斤斤計較紙絹卷冊新

舊之形勢如何、稍有污損便

不一顧、可慨也、

清河

論畫絕句

海鹽吳修

書畫舫、卞氏書畫彙考、並載此圖、江夏陰得南田石谷二臨本、以三軸裝為一匣、烟浮遠岫世應無、只見



復、婁東、購歸、繆氏、吳門、由、潤飛、閻畢

清蔣廷錫牡丹譜之四十

此名疊羅紅。深銀紅色。小朵。南沙詩曰。粉痕深賦小紅輕。羅



綺叢中冷暖情。叠勝織時風細軟。研光揉處月分明。銀泥紅色衣
裙褶。微露香留項帕名。多少陽和調燮力。風低蟬薄恐難成。

載巨然烟浮遠軸圖六、余見一二幅、皆非真跡、惟觀沈石田王員
照王石谷諸人臨本耳、京口張寶崖家、藏巨然寒岩飛瀑圖立幅、
董文敏題、畫法與賺蘭亭相似、筆意渾厚、梅道人石田所從出也
、本培風閣物、張則之題數字于下、乾隆末、畢飛澗曾屬余以八

百金求之不售、好龍射虎非親見、真跡營邱有雪山、莫信元

章無李論、流傳猶復在人寰、李營邱萬山飛雪圖、吳門繆方

彥家藏、後歸婁東畢氏、董文敏題云、李成萬山飛雪圖、向見

摹本、今見真跡、乃知葉公好龍、裴旻射虎、皆非真見龍虎者

、宋劉道醇聖朝名畫評、稱景祐中、李成之孫宥、為開封尹、

命相國寺僧惠明、購成之畫、倍出金幣、歸者如市、未完

畫學心法問答

續 嘯山布顏圖

載始獲觀

公之筆墨

、蒼古秀

勁、氣韻

生動、愈

展玩、愈

精神、殆

不能以言

語形容、

古來山水

名家、應

運而生、

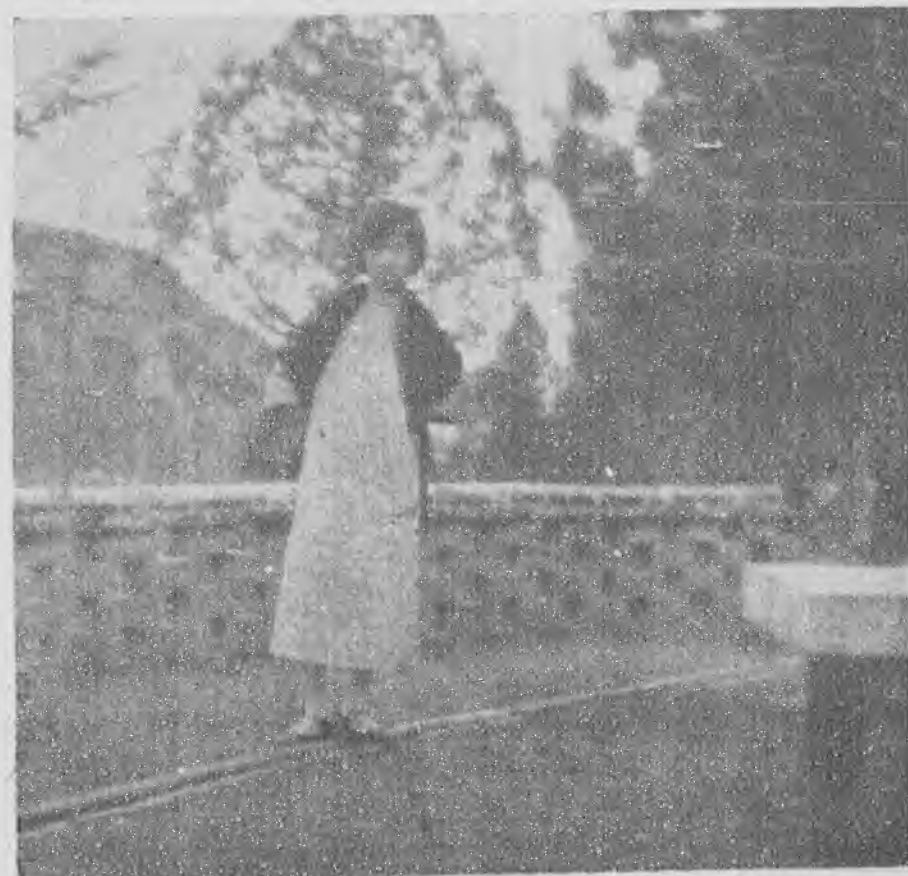
公為今時

畫傑、夫

復何疑、

洪江左陋儒、雲間鄙士、並不知繪事、猶憶少時、常有畫家、

如嚴蒼培賈友湄姚巽功輩、來訪家園、輒經連月、目觀潑墨、



祐孫名浣雲。貴州貴陽人。在中國畫學研
究會。專攻花鳥。筆致秀俊。傅色清妍。

心甚慕之、而父師課讀綦嚴、未敢及此、每乘暇亂塗一樹一石、竊獨自喜、既而為貢士、西塘屠先生見之、謂可學步、略示筆墨、而未得要法、且恐有妨學業、隨棄置二十載、今何幸而遇公、遂執弟子禮以受秘傳、况默齋先生正苦功畫學、質疑問難、錄集

以加矣、默齋先生請以畫學心法名編、誠深于畫者、書未刻、洪原雙親在堂、不敢久羈塞外、計擬南旋、抄錄一本、付之胡嗣、另為南板、夫南方固多佳山水、畫者身歷其境、不知有真訣、辜負名勝不少、茲輯是譜、廣惠來學、其不

成卷
、是清
夫子
一生
心力王
、半
耗丹
青、
千載
法宗山
、直
傳衣
鉢、
水
昔慧
能六之
祖禪
師、
分南五
宗於



舟泊美湖寫中林幽壑寒松

為日山人畫

唐世、衍其教者、代不乏人、獨畫家之宗南宗者、何寥寥焉、蓋習畫者多、而知畫者少、今讀夫子論列諸篇、發前人所未發、傳今世所不傳、啓後學所當啟、畫林之能事盡矣至矣、蔑

書法管見續

新安汪濤千波

但落筆雖中、一行筆則臥矣、迨轉折既多、則純係側筆、古人則自落筆、以及左右盤旋、甚至一氣連三五字、

獲親炙
夫子者
、俱已
不啻親
炙、將
見南宗
一派、
丕振其
風、不
亦畫道
一大關
會哉、
雲間
受業門
人施克
洪岷川
氏敬跋
已完

清江標題閒坊十事冊首

直無毫芒非中、故能精神貫注、骨肉相生、即所謂君子而時中也、學書動日多寫、然多寫所以練熟而已、不能古也、又曰多臨帖、多臨所以仿其間架位置而已、于神理不得也、此皆後起工夫、而非入門道路、蓋欲學書、先求筆筆中鋒、用一身之力以運之、迨略用得動、而多寫與臨摹之功、始有所施、不然、臨熟而無骨、華亭云、如新婦梳妝、

江標號建霞·元和人·光緒進士·官翰林院編修·博學工詩文·縱百般嫵媚

閒坊十事

廉生身輩即美
世圖卷圖屬
乙川篆二字記
生畫昔蕪茶王
生鴻箴光緒
耶三夕月標

無烈婦態、苟無烈婦態、則俗韻斷不能除、所以先須換骨也、晉人去篆隸不遠、是以筆力雄秀、今人不知筆力、試看篆隸碑銘、那一筆不用力、究竟篆隸之易于真行者、篆隸轉折處少、真行逐筆滿送、亦同篆隸、而轉換頓挫

清王廉生閒坊十事圖之一



王懿容字廉生·福山人·光緒進士·官至國子監祭酒·庚子亂·與妻妾投井死·諡文敏·通訓誥金石之學·精鑒賞·藏古器墨刻甚富·閒坊十事者·官京朝日·即事為圖·而倩蓬萊王鴻箴·繪而成冊·王君筆墨澹雅·畫能稱題·讀之使人欣慕不置·廉生殉難·流落燕市·為徐梧生祭酒所得·梧生逝世·重入蘇肆·周君養庵與王徐有世誼·且同好也·因重價收之·舉以付刊·蓋不勝今昔之感焉·

京師地名對續

蒙古巴哩克杏芬女上

、有世宗御書額、

廣和樓

(正陽門外肉市戲園) 性音塔

即地安門外趙府街之高公庵

如意館 (大內、凡供奉內廷畫

北魏神龜三年建興郡端氏縣水碓昇合村邑子造像

廣德樓 (正陽門外大柵欄戲

里、寺內海棠極盛)

大悲庵

(阜成門外甘家井)

保安寺

園) 昌化寺

(西山、殿繪

(地安門外宛平縣東、又宣武門外米市胡同東)

開喜庵

(正

河羅漢五百尊、明吳偉小仙筆

陽門西河沿西頭)

大宏廟

(正陽門外排子胡同)

高古庵

(



神龜。北魏孝明帝第二紀元也。魏書地形志。慕容永分上黨置建興郡。太平真君二年省。和平五年復。端氏原屬建興郡。及永安中罷郡

。置建州。領郡四。縣十。而端氏遂隸安平郡。神龜未尙未置州。故曰建興郡端氏縣。端氏故地。在今山西沁水縣東北。造像列名四

十四人。呂賈二姓爲多。中有酒姓二人。路史云。酒楚之公族後。姓考云。晉靜公俱酒之後。今山西尙有酒姓者。不姓二人。元和姓

纂。有不更不蒙不夷。皆雙姓。無不姓。惟晉書汲郡有不準。正字通云。不姓之不。轉注。古音彪。此象清末出土。旋歸德國柏

林亞細亞博物院。刀工簡古。粗中見細。精整生動。得未曾有。書亦遒勁有致。魏造象中上乘也。陳簠齋所藏石象至精者。差可擬之。

年熙康、丈方持住音性、旁寺覺大西園明圓 (圓寂、功德林 (德勝門外土城西北里許) 養濟院 (雍正元 右、泉水源于此、亭據其上、旁多烏牌文杏、) 長齡寺

年勅重修) 極樂寺 (安定門大街東、又西直門外、距高梁橋三 西香山寶諦寺東) 永感庵 (香山梵音寺舊址) 敬思殿

(西京) 寺通圓山西西京)

庵和太

(館此子隸皆師

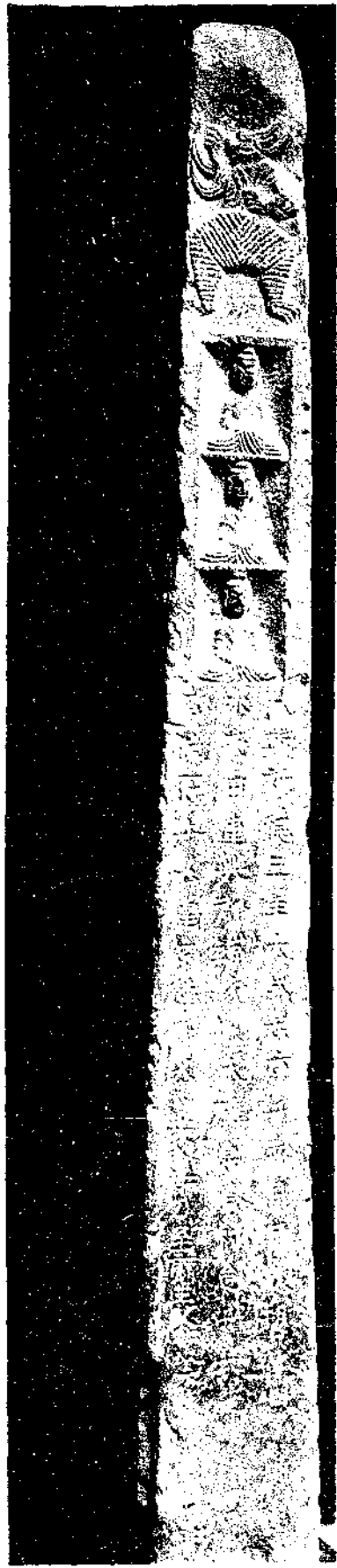
華門內煥章殿後) 遐矚樓 (西苑豐澤園內) 暢音閣 (大) (即經板庫) 福祥寺 (地安門外南鑼鼓巷葦衣胡同) 慈悲庵 (宣武門外黑
 北 魏 神 龜 造 像 之 左 側
 窰廠西
 南)
 貯清書
 屋 ()
 圓明園
 長春仙
 館未完



內寧壽宮東閣與閱是樓相對) 閱性樓 (西苑內循池東岸而北
 集瑞館西) 大悲閣 (廣寧門內街南、額為虞世南書、即遼太
 祖夢神人令送石郎處) 極樂林 (安定門外二里許) 慈悲殿

東游日記續
 紹興周肇祥
 歸寫途中和館森鴻詩、付郵寄之、二
 十二日陰、九鐘偕振廷游南門沿、至墨
 古齋、得林籠趙開心書泥金扇面、林籠

(地 北 魏 神 龜 造 像 之 右 側
 安門內
 迤東見
 後慈姑
 殿注)
 清涼
 庵 ()
 西安門
 內養蜂



夾道、又正陽門內西城根) 精忠廟 (正陽門外西小市西、康熙
 年建、廟門外鑄秦檜夫婦跪像) 大隱庵 (正陽門外西河沿鐵
 廠北口) 善音殿 (北海內殿後即白塔、其下為藏信炮之所)
 延壽庵 (西華門外羊房夾道路西、明司禮監經廠之佛堂、西
 闖人、清初有名、博古齋得靈壁和尚畫山丹花小幀、翔青約飯
 萬泉湖、席散、閒行水邊、顏雲如墨、暑雨猝至、乘車急歸、
 襟袖盡濕、旋赴軍署、晤楊麟閣張宣初談甚暢、雨亭約晚談、
 盛言在大連受日本之歡迎、其擁有三省土地人民宜矣、未完